



Le Développement de projets REDD+ en RDC



Patrick BISIMWA
Coordination Nationale REDD
05 Juin 2012





- *Contexte*
- *Définition*
- *Le cycle de développement des projets REDD+*
 - ✓ *Identification*
 - ✓ *Faisabilité*
 - ✓ *Mise en œuvre*
 - ✓ *Exigence nationales*
- *Les projets REDD+: étude de cas*
 - ✓ *exemples de projets REDD+ ailleurs dans le monde*
 - ✓ *Projet Pilotes Géographiquement intégrés de la RDC*
 - ✓ *Autres projets REDD+ en cours en RDC*
- *Conclusion*

Projets REDD+

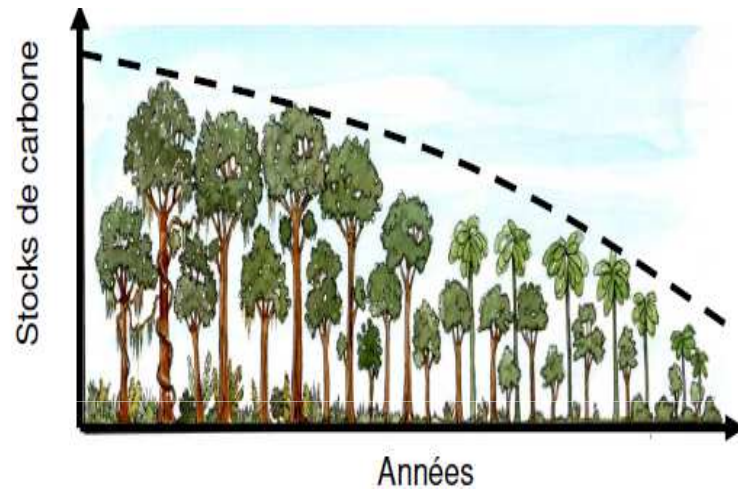


- *Ensemble d'activités visant à modifier les dynamiques de déforestation et/ou de dégradation forestière et/ou augmenter les stocks de carbone forestier, à l'intérieur d'une **zone géographiquement délimitée**, afin de réduire les émissions et/ou augmenter les absorptions de gaz à effet de serre liées à ces dynamiques, dans le but de **valoriser** ces réductions d'émissions/absorptions dans un mécanisme de compensations basées sur le résultat (fonds ou **marché carbone**).*
- *Les réductions d'émissions sont mesurées par rapport à **un niveau de référence** établi selon des **standards carbone et socio-environnementaux** émergents sous la CCNUCC et/ou sous d'autres régimes internationaux.*

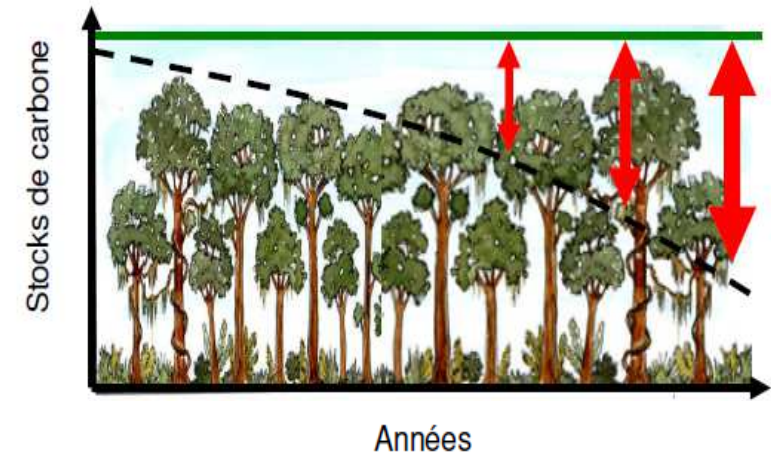
Projets REDD+



Niveau de Référence

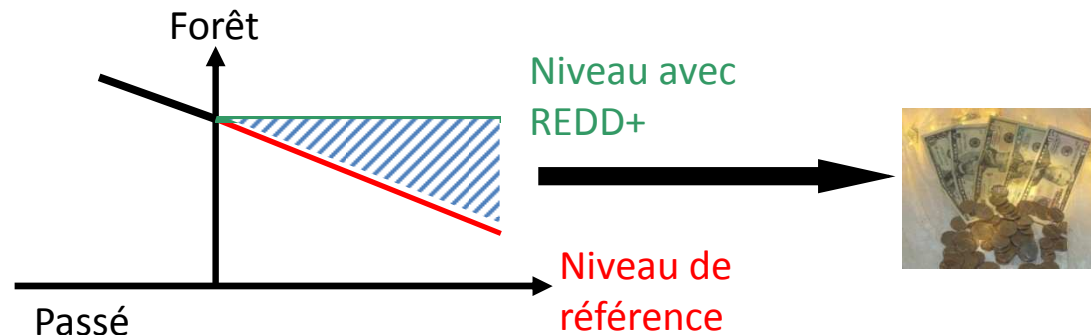


Impact de l'effort REDD+



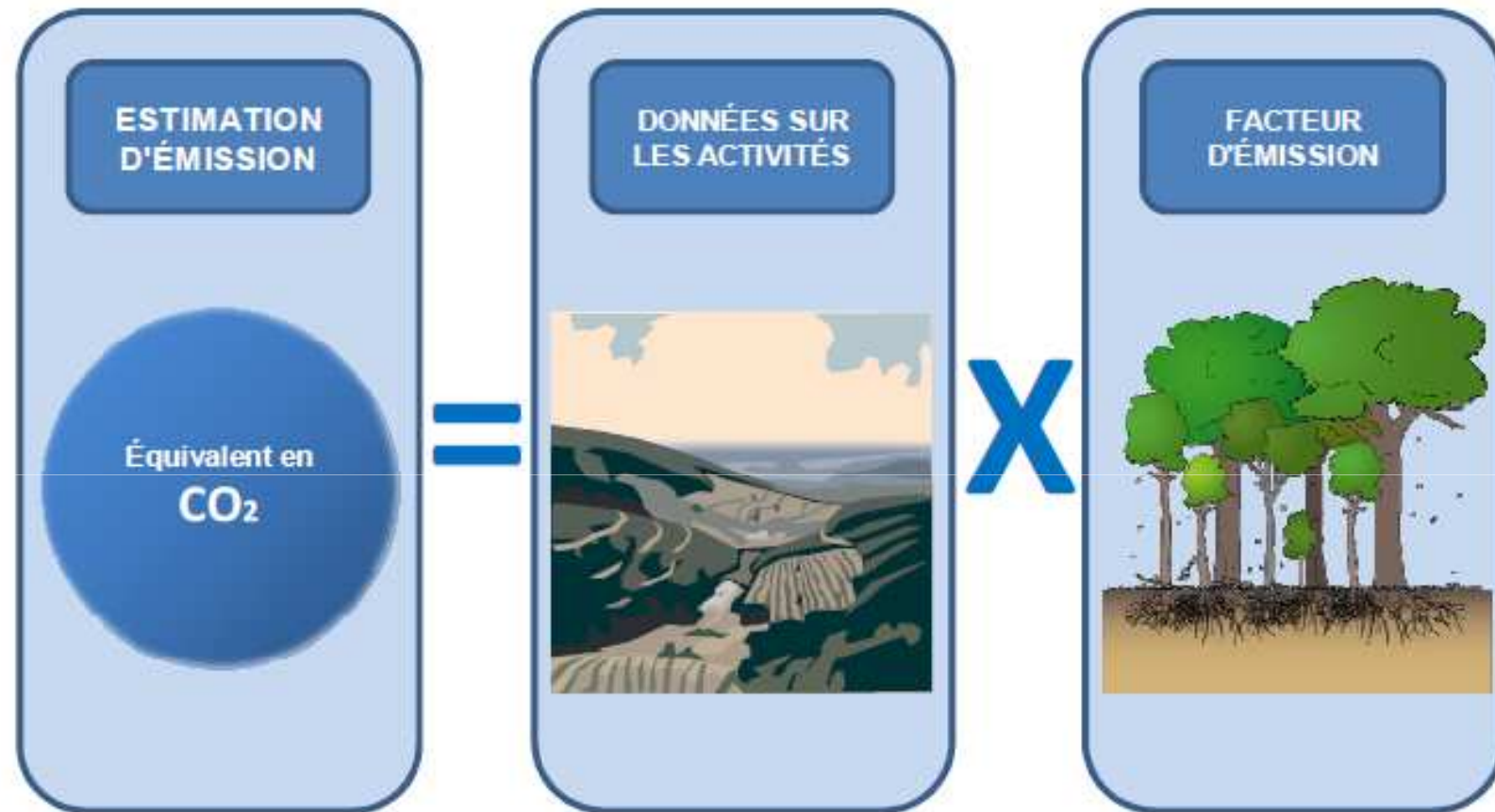
- **trajectoire que la zone aurait suivi en l'absence de REDD+ et par rapport auquel les efforts vont être rémunérés**

- Grâce aux politiques REDD+, les stocks de carbone sont conservés et le projet (ou la zone du projet) reçoit des compensations **mesurées par rapport au niveau de référence d'émission (NRE)**



...A condition que ces réductions d'émission soient mesurées et vérifiées par rapport à un niveau de référence crédible!!!

Mesurer la réduction des émissions de gaz à effet de serres liées à la déforestation et la dégradation des forêts



Combien de gaz a effet de serres ont été émis?

Combien d'ha de forêts ont été Déboisés?

Combien de carbone y a-t-il dans la forêt qui a été Déboisés?

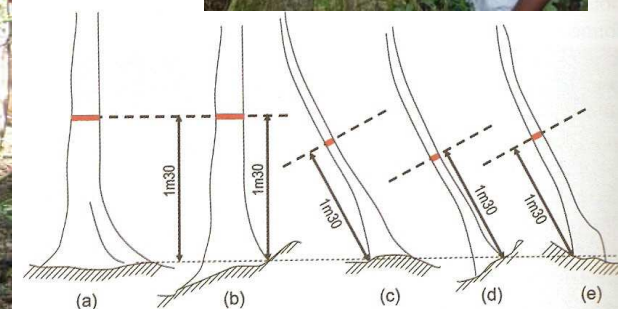
Mesure du carbone sur le terrain à travers un inventaire Forestier National

6

- En mesurant le diamètre et en identifiant les essences d'arbres on peut estimer le carbone dans un échantillon de forêt.



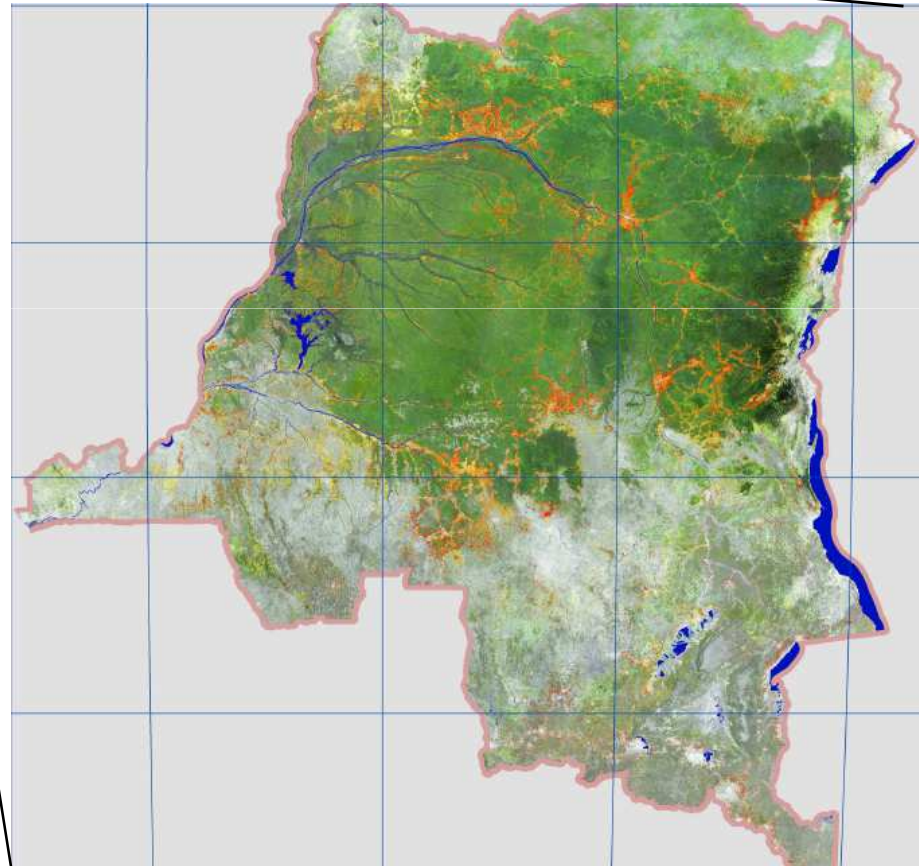
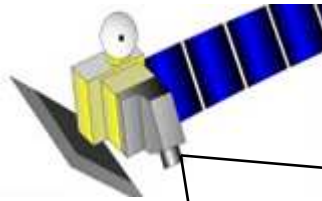
- Si l'on effectue ce travail dans suffisamment d'échantillons de forêts sur le territoire national, on arrivera à connaître les stocks de carbone des différents types de forêt de la RDC.



Suivi du Couvert Forestier via télédétection



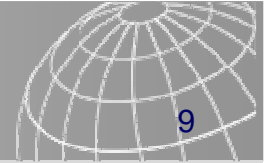
- Il est possible de faire le suivi de l'évolution du couvert forestier en analysant des images satellites.
- Des logiciels rendent de plus en plus rapide le traitement des images satellite.



Première section

LE CYCLE DE DÉVELOPPEMENT DES PROJETS REDD+

En quoi les projets de carbone forestiers se distinguent-ils des autres ?



Comme les autres projets de conservation, un projet de carbone forestier :

- Nécessite de nombreux partenaires avec des domaines d'expertise différents
- Associe les communautés locales, les pouvoirs publics et les groupes autochtones
- A besoin d'une stratégie claire, d'objectifs concrets et de plans de mise en œuvre spécifiques

Contrairement aux autres projets de conservation, un projet de carbone forestier :

- A un horizon de mise en œuvre **de 20 à 100 ans**
- Nécessitera une gestion active et permanente, avec des conséquences en cas de résultats insuffisants
- Créera un actif juridique ayant une valeur économique (des « crédits carbone » potentiellement échangeables) qui doit représenter des tonnes de carbone réelles et mesurables

Les acteurs d'un projet REDD+



◆ Le développeur ou porteur du projet.

- soit du maître d'ouvrage
- soit de l'organisme en charge de l'assistance à Maîtrise d'Ouvrage (AMO)

◆ Les financeurs du projet..

- les fonds propres
- apports bancaires (sous forme de prêts)
- financements publics (subventions, aides, etc.) ou privés (donations, philanthropie, etc.) ;

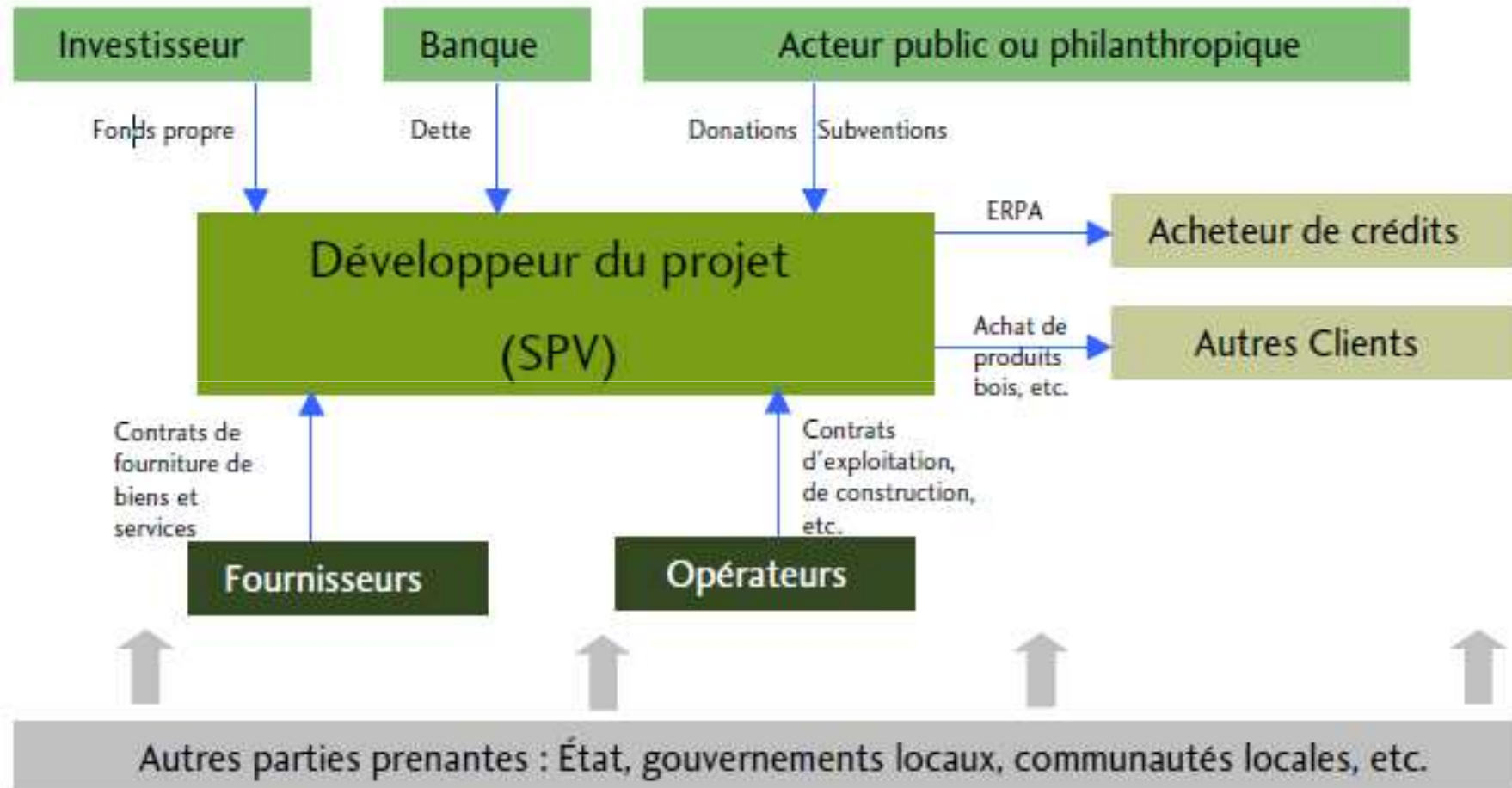
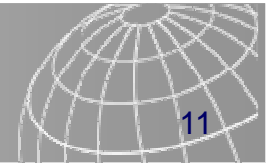
◆ Les fournisseurs et opérateurs

- **opérateurs techniques** qui exécutent le projet dans certains cas ce sont directement les **communautés locales**
- **consultants** ou d'experts qui accompagnent le porteur du projet (assistance technique, juridiques, MRV carbone sociaux et environnementaux, etc. ;

◆ Les clients : acheteurs des crédits carbone, des produits bois, etc. ;

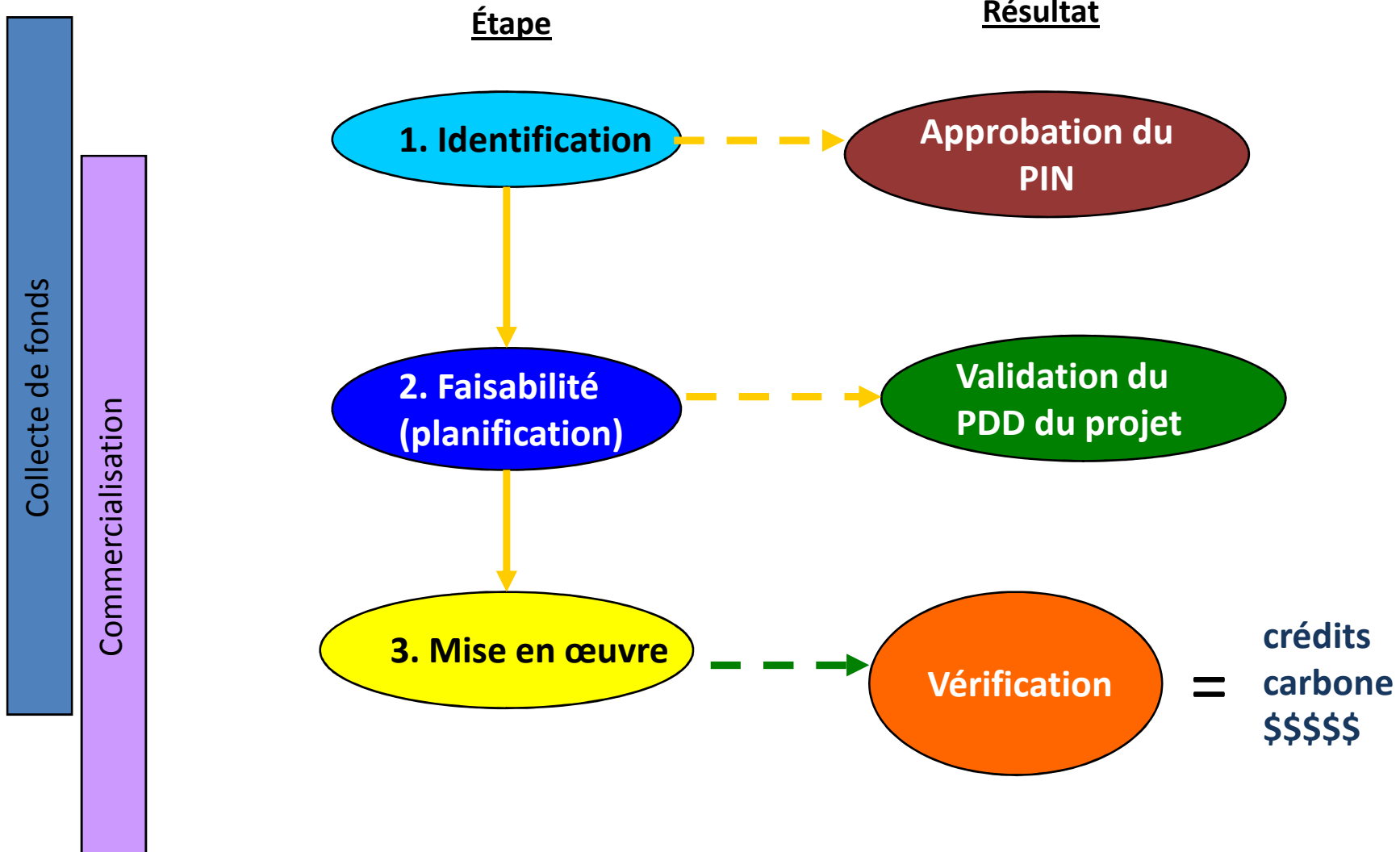
- ◆ **Les autorités publiques, notamment, définissent l'environnement légal et réglementaire dans lequel le projet va être mis en œuvre (ex: procédure d'homologation).**

Plusieurs acteurs impliqués



Source: ONFi

Quelles sont les Étapes dans le développement d'un projet REDD+?



| Étapes de développement | Cycle du projet dans le VCS | Procédure d'homologation |
|-------------------------|---|--|
| Identification | Choix de la méthodologie | Enregistrement au Registre National REDD+ (honorabilité et recevabilité) |
| | | Développer le PIN |
| | | Obtenir l'approbation nationale |
| Faisabilité | Développer le PDD | Validation du PDD (entrée en vigueur du contrat de projet) |
| | Validation du PDD | |
| | Enregistrer le projet au registre VCS | |
| Mise en oeuvre | Faire les rapports de suivi | Notifier le rapport de suivi |
| | Vérification des rapports des suivi | Notifier les rapport de vérification |
| | Délivrance de crédits | - |
| | Transférer les crédits dans le compte de l'acheteur | Notifier les transactions carbone (vente des crédits) |

1. Etapes de développement des projets: Identification



Question: Est-ce que le projet pourra générer des crédits carbone?

- *Identification de la zone de projet*
- *Identification des agents et des causes de la Déforestation*
- *Identification des options méthodologiques (ex: métho VCS)*
- *Evaluation basique de la couverture forestière*
- *Prise de contact avec les acteurs locaux*
- *Évaluation potentiel carbone (taux de déforestation et densité carbone de la zone)*
- *Test d'additionnalité*
- *Identification des activités de projet possible*
- *Première analyse financière*

1. Etapes de développement des projets: Identification



Produit: Fiche d'identification de projet (Project Idea Note –PIN)

Homologation: enregistrement du projet au registre national REDD+ (honorabilité, recevabilité) et approbation nationale.

| Étapes | Cycle du projet dans le VCS | Procédure d'homologation |
|----------------|-----------------------------|--|
| Identification | Choix de la méthodologie | Enregistrement au Registre National REDD+ (honorabilité et recevabilité) |
| | | Développer le PIN |
| | | Obtenir l'approbation nationale |



Un leadership (et une stratégie) sont nécessaires pour rassembler tous les partenaires autour de la table au début du processus. Le développeur du projet doit :

- **Se mettre d'accord** avec les partenaires et parties prenantes sur la finalité, les buts et les objectifs dès le départ pour éviter tous malentendus et problèmes
- **Réunir les partenaires dès le départ et souvent pendant** le processus de planification
- Il est extrêmement important de **créer un renforcement des capacités** – c'est la première fois que de nombreux partenaires sont impliqués dans des projets de carbone forestier dans le cadre d'accords légaux.
- La note d'idée de projet doit être approuvée par le Régulateur (MECNT) et s'insérer dans la Stratégie nationale REDD



2. Etapes de développement des projets: Faisabilité



- Analyse des agents et des causes de la déforestation
- Estimation du scénario de référence
- Estimation ex-ante de l'efficacité du projet (scénario projet et fuites)
- Accord avec les parties prenantes du projet (ceux qui contribuent à sa mise en œuvre et sont donc bénéficiaires des crédits carbone)
- Développement d'un plan de monitoring
- Sélection des activités et élaboration des modalités de mise en œuvre
- Analyse financière et économique du projet
- Analyse du projet par rapport à la stratégie nationale le cas échéant, et par rapport aux règles juridiques nationales (études d'impact, normes environnementales et sociales)

2. Etapes de développement des projets: Faisabilité



Produit: Document Descriptif du Projet (Project Design Document–PDD)

VCS: la validation du projet par les auditeurs externes VVBs et l'enregistrement du projet au registre VCS

Homologation: la validation du projet par les auditeurs externes et l'entrée en vigueur du contrat.

| Étape | Cycle VCS | Procédure d'homologation |
|-------------|---------------------------------------|---|
| Faisabilité | Développer le PDD | - |
| | Validation du PDD | <i>validation du projet par les auditeurs externes et l'entrée en vigueur du contrat.</i> |
| | Enregistrer le projet au registre VCS | Enregistrer les informations de la validation au registre national REDD+ |

Organismes de validation / vérification agréés par le VCS (VVB en sigle Anglais)



19

- Bureau Veritas
- China Environmental United Certification Center
- ICONTEC
- DNV
- Environmental Services Inc
- Ernst & Young
- First Environment
- JACO
- Korea Energy Management Corporation
- Korea Environment
- NSF International Strategic Registrations (NSF-ISR)
- Rainforest Alliance
- RINA
- Scientific Certification Systems (SCS)
- SGS United Kingdom
- Spanish Association for Standardisation and Certification
- Swiss Association for Quality and Management Systems (SQS)
- Tuev Nord
- Tuev Sued
- Tuev Rhineland
- **Un bureau Congolais dans l'avenir ???**



- Mise en œuvre des activités
- Estimation ex-post de l'efficacité des activités
- Monitoring des bénéfices carbone, sociaux et environnementaux.
- Redistribution des bénéfices

3. Etapes de développement des projets: Mise en oeuvre



Produits:

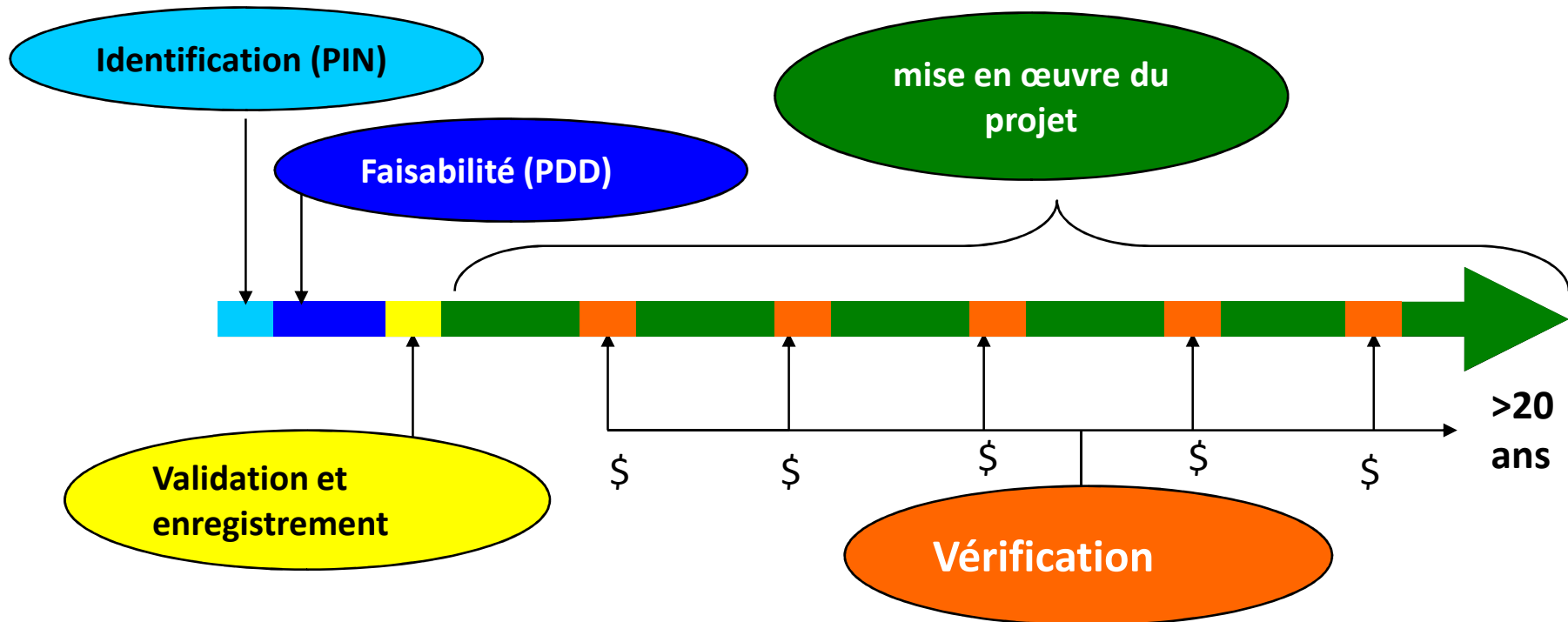
1. *Rapport de suivi (monitoring) du Projet,*
2. *Vérification du rapport de suivi par un auditeur externe*
3. *génération de crédits carbone*
4. *vente de crédits carbone.*

| Étape | Cycle VCS | Procédure d'homologation |
|----------------|---|---|
| Mise en oeuvre | Faire le rapport de suivi | Notifier le rapport de suivi |
| | Vérification des rapports de suivi | Notifier les rapports de vérification |
| | Délivrance de crédits | - |
| | Transférer les crédits dans le compte de l'acheteur | Notifier les transactions carbone (vente des crédits) |

Récapitulatif: les étapes de développement du projet REDD+

23

- En RDC les projets doivent durer au moins 20 ans
- Les phases du projet n'ont pas toujours des dates concrètes de début et de fin
- Différents intrants (délais, financements ou expertises) sont nécessaires à des points particuliers du processus
- Différents éléments livrables sont nécessaires à certains moments avant que l'étape suivante ne puisse commencer



Quels sont les revenus d'un projet carbone forestier ?



Il est fortement recommandé que les projets aient plusieurs types de revenus!!!!!!

- **produits forestiers ligneux, non ligneux et produits agricoles**

- bois d'œuvre,
- bois-énergie,
- chasse,
- fruits, caoutchouc,
- huiles essentielles, etc.)

- **crédits carbone**

- **co-bénéfices rémunérés ou pas**

- **sociaux** (écoles, infrastructures socio-économique)
- **environnementaux** (protection de la biodiversité, lutte contre l'érosion des sols, protection d'une ressource aquifère, etc.)

Les projets REDD+

QUELLES EXIGENCES NATIONALES ET INTERNATIONALES

L'évaluation et la certification des impacts sociaux et environnementaux d'un projet REDD+

Tous les projets devront s'assurer, au préalable et pour toute la durée du projet que le projet n'aura aucun impact négatif sur l'environnement et sur les populations qui vivent dans ou autour du périmètre du projet.

Que ce soit pour les impacts sociaux ou environnementaux, ce processus d'évaluation et de monitoring se fait en plusieurs étapes :

1. Dresser un état des lieux de la situation initiale, avant le projet (**Étude d'impact Socio-environnementale simplifiée**)
2. Décrire et/ou quantifier cet état initial.
3. Contrôler régulièrement l'évolution de la situation et comparer ces nouveaux clichés avec l'état initial (**suivi socio-environnemental**)
4. Réajuster les activités du projet si les étapes antérieures révèlent des impacts négatifs sur les indicateurs. (**gestion socio-environnementale**)

Il La RDC reconnaît pour l'instant 2 standards sociaux et environnementaux des projets :

- les standards de la *Climate, Community & Biodiversity Alliance* ;
- les standards *Social Carbon* ;

L'évaluation financière et économique des projets REDD+

Un projet carbone forestier engendre des flux de trésorerie pendant sa durée de vie (répartition des coûts et des revenus dans le temps).

Le gouvernement voudrait s'assurer qu'un certain nombre de risques ont été pris en compte avant d'octroyer l'homologation:

- Les coûts de développement et de mise en œuvre sont identifiés
- les revenus et charges d'opérations sont identifiés
- les risques associés au projet (et donc la « confiance » que peut avoir un investisseur) sont identifiés.

Ces trois composantes sont aussi essentielles à maîtriser pour procéder à la levée de fonds et devraient être utilisées afin de guider le partage des bénéfices issus du projet.

Caractéristiques financières des projets REDD+

- ◆ Pour être mis en œuvre, **les projets forestiers ont généralement besoin de lever des fonds initiaux très importants.** C'est notamment le cas pour des reboisements coûteux en terme d'acquisition du foncier et de mise en œuvre des plantations, le coût des projets REDD est très variable.
- ◆ Les projets forestiers génèrent leurs principaux revenus après un délai important, **les retours sur investissement sont donc longs ;**
- ◆ **Les coûts associés au volet carbone des projets sont importants mais restent modestes** au regard des coûts d'investissement globaux.
- ◆ **Les crédits carbone permettent cependant de diversifier les sources de revenus des projets.** De plus, ceux-ci sont souvent rémunérés en monnaie internationale (€ ou \$),
- ◆ **Les risques associés aux projets forestiers sont très importants.**

Quelles sont les formes de financement accessibles aux projets ?

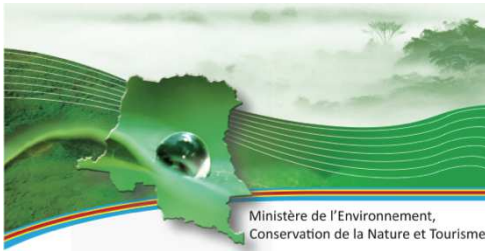
Différentes formes de financement sont accessibles aux porteurs de projets :

- dettes,
- capitaux propres,
- donations et subventions.

Ces modes de financement se caractérisent notamment par des coûts différents pour le porteur du projet .

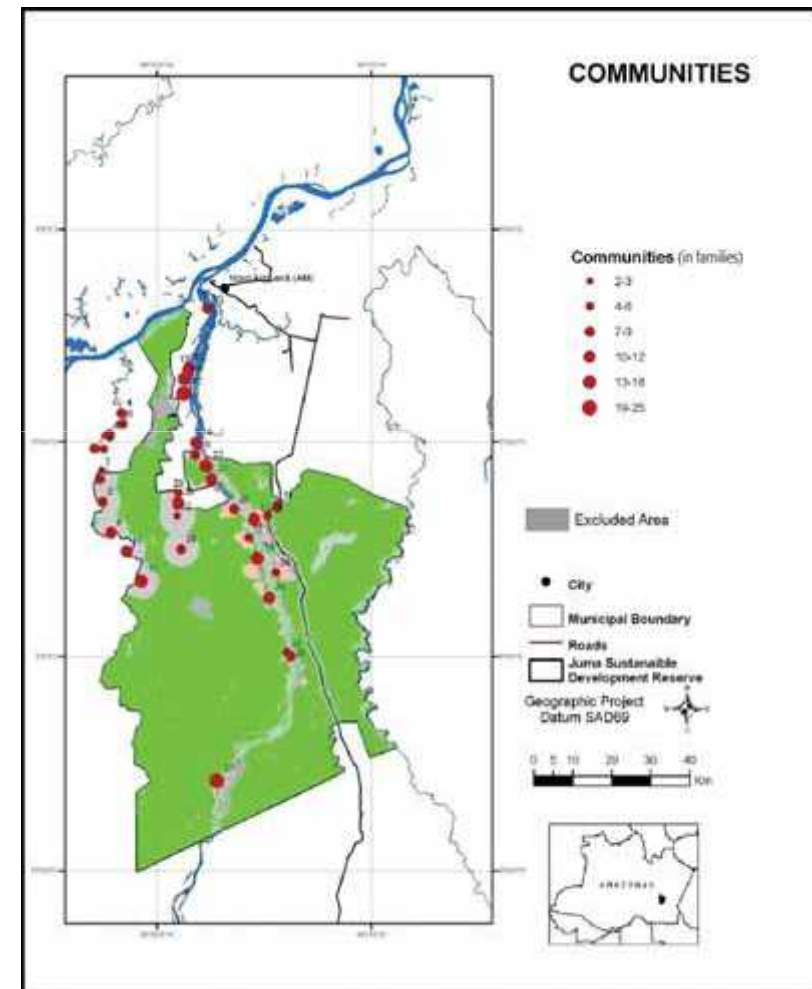
Études de cas

LES PROJETS REDD+



Projet Juma: Brésil

- Projet de création d'une réserve de développement durable dans l'État d'Amazonas au Brésil.
- La création de la réserve de développement durable est accompagnée d'un plan de gestion permettant l'exploitation durable et le développement des filières "vertes" et instaure un système de paiement pour services environnementaux (Bolsa Floresta)



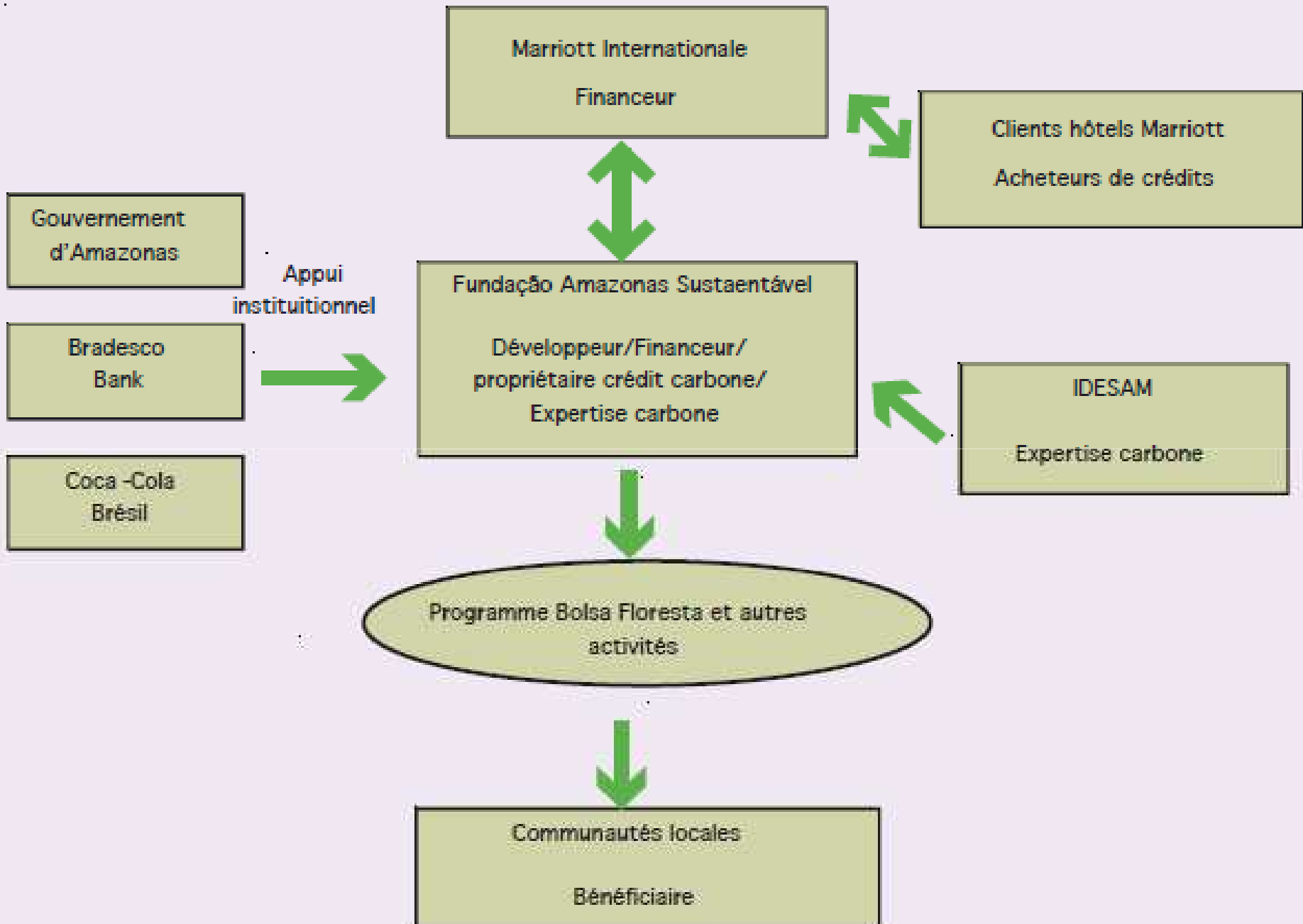
| Fiche d'identité du projet | |
|--|---|
| Pays | Brésil |
| Technologie | REDD |
| Surface et essences | 589 612 ha |
| Statut d'avancement | PDD complet, projet validé CCBs. Méthodologie en cours de validation VCS. Projet opérationnel |
| Date de démarrage du projet | 3 juillet 2006 |
| Développeur du projet | Fundação Amazonas Sustentável (FAS) |
| Réalisation de l'expertise carbone (PDD, etc.) | FAS et Instituto de Conservação e Desenvolvimento Sustentável do Amazonas (IDESAM) |
| Financeurs | Marriott International et ses clients |
| Crédits carbone générés | 3,6 MtéqCO ₂ d'ici 2016, 189 MtéqCO ₂ crédits d'ici 2050 |
| Période de comptabilisation | 44 ans (2006 – 2050) |
| Méthodologie | Methodology for Estimating Reductions of Greenhouse Gas Emissions from Frontier Deforestation (en cours de validation VCS) |
| Standards | VCS et CCBs |
| Coûts du projet (CAPEX & OPEX) | 25 MUS\$ |
| Revenus et mode de financement | Vente de 189 MtéqCO ₂ . Marriott International a réalisé une donation initiale de 2MUS\$. Les crédits sont proposés aux clients de Marriott pour compenser leurs émissions |
| TRI projet, inflation, actualisation | 5% d'actualisation pour le calcul des coûts. Les revenus sont reversés aux communautés locales, il n'y a donc pas de rentabilité/ TRI |



Projet Juma: Brésil

Résultats:

- (2008) Premier projet avec la certification CCB “OR” audité TÜV-SÜD
- Partenariat avec les hotels Marriott International:
 - Don de USD 2M sur 4 ans
 - Compensation carbone des clients de l’hotel
- 3,6 MtCO₂e (2006-2016)
- VCS methodologie, “Unplanned deforestation” ou déforestation non-planifiée (VM 0015)
 - FAS, WB, Idesam, Cdi





Projet Juma: Brésil : développement d'une filière verte



Atelier de décision



Collecte des noix



Serres pour le séchage des noix



Cooperative locale: COVEMA



Bateau



transport



Equipement pour la sélection des noix



emballage



Supermarché



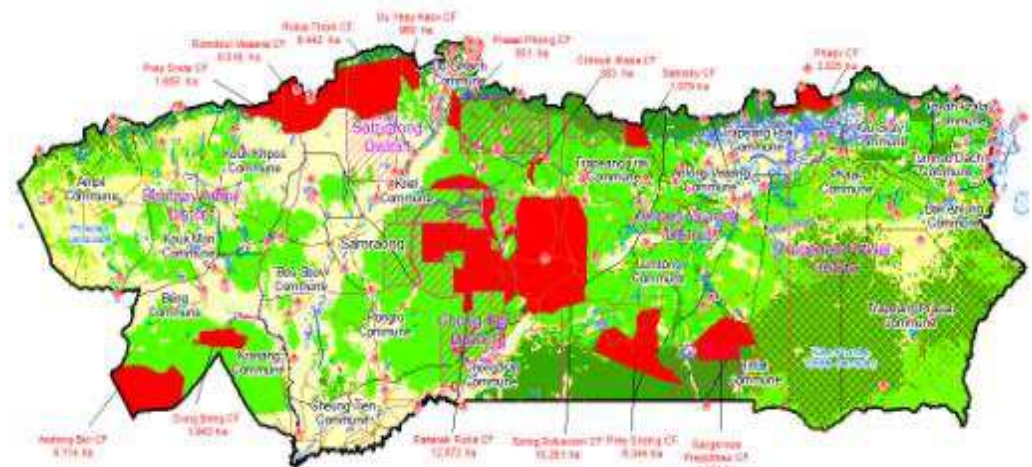
Projet Juma: Brésil

- Où vont les revenus REDD?
 - Système MRV
 - Système de suivi et application de la loi
 - Développement Communautaire, éducation et santé
 - Activités Génératrices de Revenus
 - Bolsa Floresta

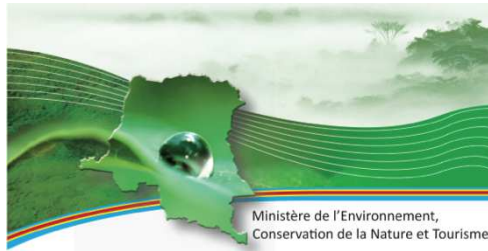
Projet Oddar Meanchey: origine

37

- “Communauté de base” Projet REDD entrepris en Jan 2008
- 13 sites CF “agregés” en Oddar Meanchey (68,000 ha)
- Soumis à la CCBA et VCS
- Collaboration avec la FA, TGC, CDA, MCF, CFMCs et CF Fédération
- Est. 7.1 million VERs la durée projet (30 ans)
- Taux de la déforestation élevée = haute additionalité



| Project ID | |
|--|--|
| Localisation | Cambodge, Provinces d'Odder-Meanchay |
| Taille | 67 853 ha (60 390 ha de forêt) |
| Durée | 30 ans (2008-2038) |
| Methodologie/outils utilisé(s) | <i>Baseline and Monitoring Methodology for Project Activities that Reduce Emissions from Deforestation on Degrading Land</i> soumise au VCS par Terra Global Capital |
| Validation/ Certification | Standards de la CCBA (en cours), VCS (en cours) |
| Type de forêts | Forêts sempervirantes de plaine, semi-décidue et forêt sèche décidue |
| Principaux facteurs de déforestation | <ul style="list-style-type: none"> • Spéculation foncière ; • Conversion à l'agriculture ou extension des infrastructures ; • Collecte en bois de feu, incendies annuels pour défricher ou pour chasser ; • Exploitation forestière illégale à des fins commerciales ou pour un usage domestique ; • Grandes concessions économiques et d'exploitation forestière |
| Principaux agents de la déforestation | Migrants, compagnies privées, communautés locales, militaires |
| Activités du projet | <ul style="list-style-type: none"> • Renforcement des droits de propriété, plan d'usage des sols • Protection de la forêt, appui à la régénération naturelle • Introduction de tours plus efficaces, moustiquaires • Intensification agricole • Projets de développement des ressources en eau • Prévention des feux de forêt, Développement des produits forestiers non ligneux |
| Les Bénéfices du projet | <ul style="list-style-type: none"> • Environ 25 000 ha de déforestation évitée sur 30 ans (soit 7,125 MtCO₂e) • Nombreux bénéfices pour les communautés locales grâce à un processus participatif tout au long du projet • Protection de la biodiversité |
| Porteur de projet | Administration Forestière du Gouvernement Royal du Cambodge |
| Parties prenantes | Villageois, PACT, Children's Development Association, Terra Global Capital, Clinton Climate Initiative, CFI, TWG-F&E |
| Financement du projet | Phase de démarrage et de validation financées par diverses organisations. Dès que possible, autofinancement du projet grâce à la vente de crédit carbone. |



The Oddar Meanchey REDD Project

39

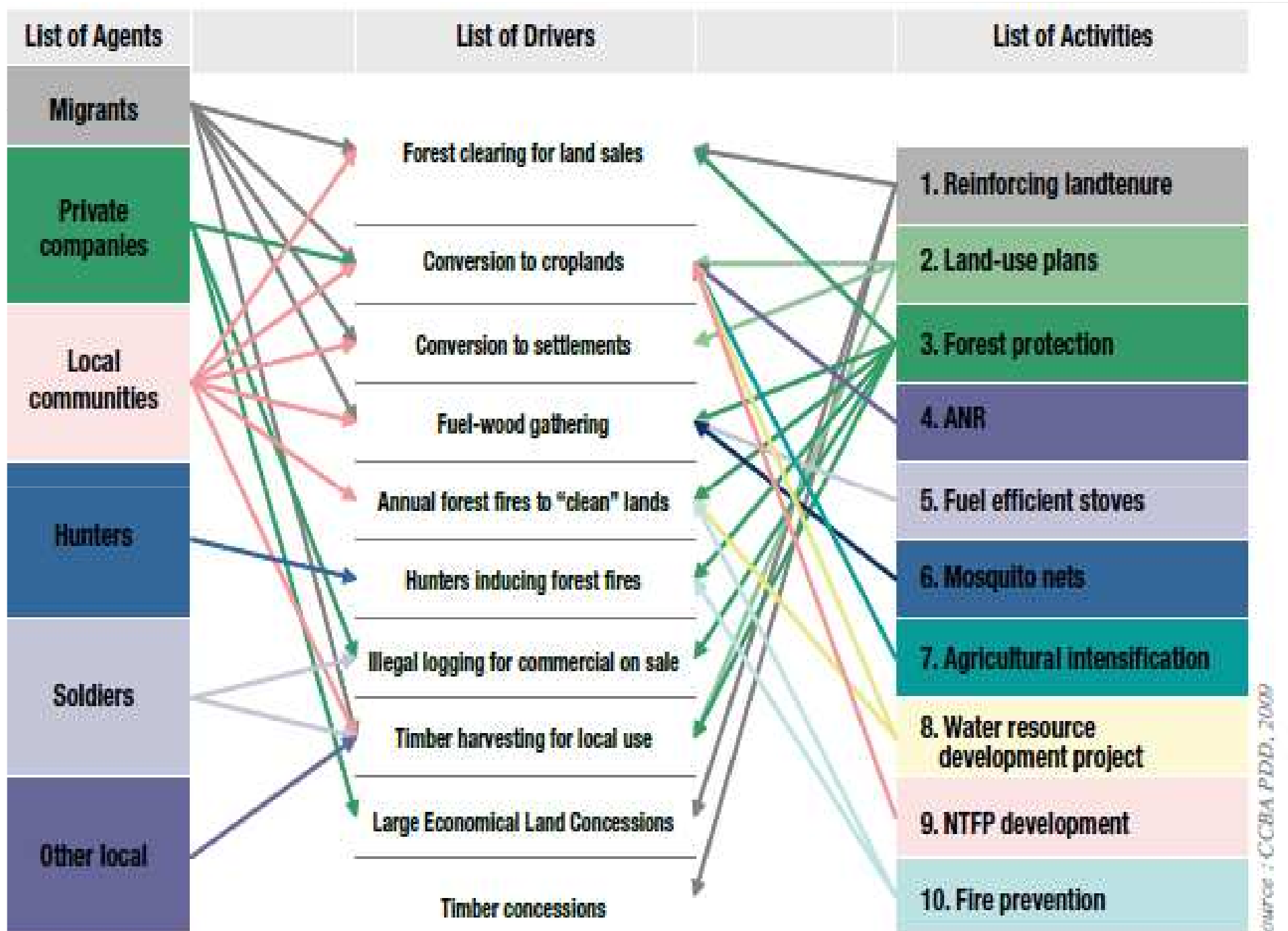
le projet durera 30 ans.

Les 5 premières années dédiées à la mise en œuvre et financées par les bailleurs de fond alors que les années suivantes laissant place à des activités de maintenance devront être financées par les recettes carbone.

Terra Global Capital sera en charge du courtage des crédits carbone
l'Administration Forestière agira en qualité de vendeur de ces crédits.

50 % des bénéfices nets totaux issues de la vente de crédits carbone reviendront au gouvernement .

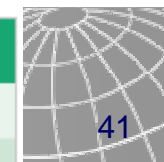
50 % restant seront distribués aux communautés locales via les comités de gestion des communautés forestières.



Source : CCBA PDD, 2000

Projet REDD du corridor de Kasigau

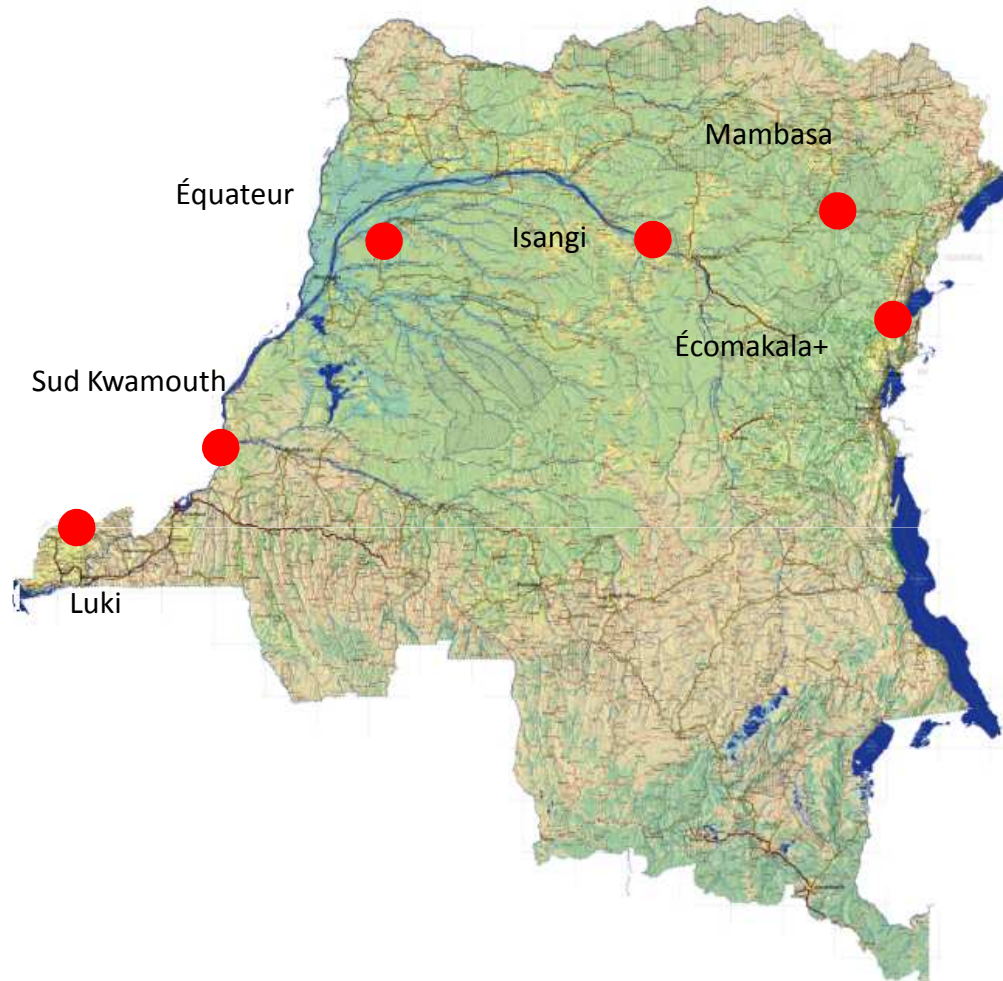
| Project ID | |
|--|---|
| Localisation | Sud-Est du Kenya |
| Taille | 30 168,66 ha |
| Durée | 20 ans (2006-2026) |
| Méthodologie/outils utilisé(s) | Modules méthodologiques REDD de AD Partners |
| Validation/ Certification | CCBA (validation Gold) & VCS (planifié) |
| Type de forêts | Forêt tropicale sèche |
| Principaux facteurs de déforestation | Agriculture de subsistance sur abattis/brûlis non planifiée |
| Principaux agents de la déforestation | Communautés locales (peuple Tatal) et migrantes (peuple Duruma) |
| Activités du projet | (1) Pour les communautés locales : revenus alternatifs (2) Pour les populations immigrantes : expulsion et clarification de la tenure foncière pour éviter les nouvelles arrivées |
| Les Bénéfices du projet | <ul style="list-style-type: none"> • Évite l'émission de près de 3 000 000 tCO₂e • Ajoute une durabilité financière aux projets de développement existants • Évite la perte d'une biodiversité spectaculaire • Étend l'initiative au corridor de Kasigau (plus de 200 000 ha) durant une seconde phase |
| Porteur de projet | Wildlife Works, Inc |
| Parties prenantes | Wildlife Works Carbon LLC, communautés environnantes, parties prenantes locales minoritaires de Rukinga Ranching Co Ltd. |
| Financement du projet | Wildlife Works, Inc (Investissement propre) |





Projet en cours en RDC

Projets Pilotes géographiquement intégrés



Luki Biosphere Reserve (WWF)

projet de développement rural intégré dans la forêt du Mayombe, une zone sous forte pression de déforestation

Écomakala + (WWF)

projet de plantation de petite échelle dans le bassin d’approvisionnement en bois de chauffe de Goma, avec production et commercialisation de briquettes, diffusion de foyers améliorés et amélioration des techniques de carbonisation, application de la loi et médiation foncière

Isangi (OCEAN)

projet de développement rural intégré et d’aménagement du territoire dans une zone potentiellement sous forte pression

Sud Kwamouth (NOVACEL)

Mambassa (WCS)

projet de développement rural intégré et d’aménagement du territoire dans une zone potentiellement sous forte pression dans l’avenir

Équateur (WHRC)

Projet de renforcement des capacités de la société civile et du gouvernement provincial dans le cadre de la REDD,

Approche Intégrée: l'exemple d'Isangi, Orientale

Mise en œuvre d'activités alternatives à la déforestation et la dégradation forestière

- Reboisement agro forestier (modèle sylvo-bananier)
- Petit élevage (porc, poulet)
- Pisciculture intensive
- Foyers améliorés

Foresterie communautaire et Micro-zonage

- Cartographie participative du terroir villageois
- Sondage socio-économique et analyse des besoins de développement de la population.
- Micro-zonage participatif
- Obtention d'une concession de forêt de communautés locales (en attente du Décret)
- Conclusion d'accord Quid Pro Quo (récompenses conditionnelles au respect du micro-zonage)

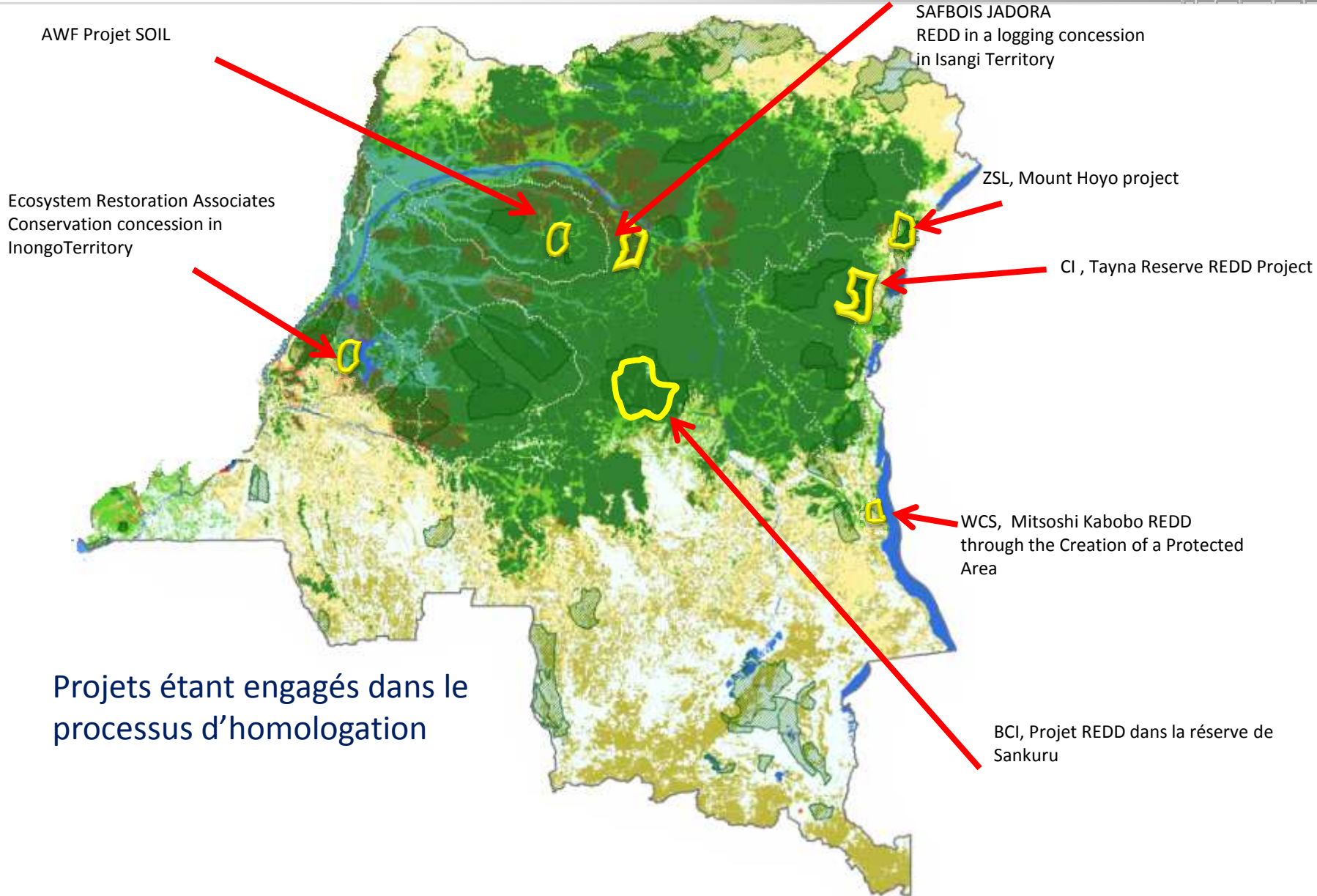
Aménagement du territoire

- Création d'un cadre de concertation (animation du Comité Agricole Rural de Gestion)
- Mise en place d'une cellule SIG au niveau du Territoire

Information Éducation et Communication

- Campagne de sensibilisation dans les villages
- Formation des autorités locales
- Appui à la radio et création de spots radio
- Inclusion dans le curriculum scolaire

Il y a de nombreux autres projets en cours en RDC



Le projets en cours de développement peuvent être visualisé sur Le système de surveillances des forêt de la RDC



http://unredd.geo-solutions.it/index2.html#

 **Système National de Surveillance des Forêts de la RDC**
Ministère de l'Environnement, Conservation de la Nature et Tourisme

transparence [Feedback](#)

- Zones Administratives
- Activités REDD+
- ▾ **Registre REDD+**
 - Activités REDD+**
- Affectation des terres
- Changements de la superficie forestière
- Garanties
- Autres

Bandundu

Bandundu

Activité REDD+: ERA

[statistiques](#) [Faire un zoom sur la région](#)

 REDD+ Project document

Provinces: Bandundu

[statistiques](#) [Faire un zoom sur la région](#)

www.rdc-snsf.org

Le pays est actuellement en pleine phase de préparation pour évaluer comment gérer les risques associés au développement de projets REDD+ tout en maximisant les opportunités offertes par un futur dispositif international.

Ainsi la décision d'aller de l'avant avec le développement de projets REDD+ est basée sur le jugement que le pays a davantage à gagner qu'à perdre d'initiatives pilotes pourvu que celles-ci:

- i) respectent des standards carbone et socio-environnementaux internationalement reconnus ainsi que les standards promus par la société civile nationale;
- (ii) usent d'une approche inclusive qui permette la mobilisation et simultanément le renforcement des capacités des parties prenantes locales, y compris la société civile, les communautés locales et les peuples autochtones;
- (iii) mettent en place un dispositif de suivi et évaluation complet qui permette de réellement nourrir les réflexions à l'échelle locale, nationale et internationale; et
- (iv) fassent preuve d'une large transparence garantissant l'accès et le contrôle des données aux parties prenantes.



Pour développer dans un premier temps et mettre en œuvre une stratégie REDD, le Gouvernement de RDC devra s'appuyer au moins en partie sur le développement de projets portés par nombres d'acteurs gouvernementaux et non-gouvernementaux (ONG, secteur privé)

Pour réussir à générer de véritable réductions d'émissions de GES liées et non pas simplement déplacer le problème ailleurs, ces projets doivent traiter l'ensemble des causes de la déforestation et de la dégradation forestière. Le gouvernement doit encadrer le développement de ces projets avec des normes transparentes.

Merci de votre aimable attention!

Patrick BISIMWA
Chargé de Projet National
Coordination Nationale REDD
E-mail: patbisimwa@yahoo.fr