



Au service
des peuples
et des nations



Guide pour Formuler une Stratégie de Développement Sobre en Carbone (LEDS, **stratégie de développement a faibles émissions**)

*Par Dr. Trinto MUGANGU,
Coordinateur du Processus NAMA en RDC*

Kinshasa, le 24 Fevrier 2014





*Au service
des peuples
et des nations*



Sommaire

1. Introduction et Objectifs
2. Principes directeurs
3. Etapes de formulation de la LEDS



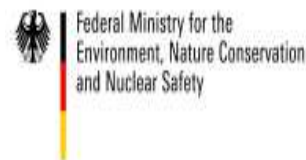
A. Introduction et Objectifs de la 2e

Session de l'atelier



Le principal objectif de ce cette 2^e session de l'atelier est de tenir informées les parties prenantes I-GES et NAMAs de la RDC comment procéder pour formuler **une stratégie de développement à faibles émissions** de GES (LEDS), de l'anglais ***Low Emission Development Strategy***.

En effet, la RDC est engagée depuis 18 mois dans l'identification et la formulation de NAMAs porteuses d'un potentiel de réduction de GES, pouvant amener des changements transformationnels dans le pays, tout en générant des co-benefices environnementaux et socio-economiques.





- ❑ Au mois d'Aout 2013 le Processus de Formulation de NAMAs en RDC a reçu une mission externe pour assurer la formulation adéquate de mesures d'atténuation.
- ❑ La recommandation principale de cette mission est qu'il fallait passer d'abord a la formulation d'une stratégie de développement a faibles émissions (LEDS) avant de poursuivre la formulation des NAMAs car c'est la stratégie qui pourra les sous-tendre et aider a justifier le potentiel de réduction au niveau du pays et a travers les secteurs émetteurs.
- ❑ C'est pourquoi il est essentiel que les parties prenantes des NAMAs soient tenues informées sur le processus LEDS et comment le mener dont une proposition d'appui additionnel a été soumise pour financement international en Février 2014.



La Stratégie de Développement Sobre en Carbone, « **LEDS** » **proviendra d'un** processus participatif qui permettra au pays d'amorcer une transition vers une économie verte caractérisée par une croissance soutenue et durable. Une telle économie verte signifiera la création de l'emploi écologique en masse et des investissements appropriés y relatif, un accroissement des flux financiers, l'atténuation de gaz à effet de serre (GES) et procurera d'autres avantages socio-économiques et environnementaux, appelés Co-bénéfices

❑ La LEDS n'est pas un processus fixe mais dynamique et flexible devant s'adapter à une variété de conditions réelles du pays en se basant sur la gouvernance climatiques et programmes existants du développement socio-économique.



Chaque pays peut adapter son cadre LEDS en choisissant de manière sélective les composantes et les ressources nécessaires pour atteindre une stratégie et un plan d'action global, intégré et axé sur les intervenants des secteurs prioritaires porteuses de croissance économique et des émissions.





B. Principes directeurs

1. Un leadership fort dans le pays
2. Alignement avec les plans nationaux de développement
3. Centralité du secteur privé
4. Liens clairs avec d'autres initiatives sur le climat
5. Portabilité du cadre LEDS
6. Mise en œuvre soutenue et amélioration continue du plan



1. *Un leadership fort dans le pays*



La stratégie devra être dirigée par les acteurs du pays eux-mêmes (y compris les entités et acteurs provinciaux).

Elle devra refléter l'adhésion et l'engagement à l'action jusqu'au plus haut niveau politique et législatif.

Le soutien international ne se concentrera que sur le renforcement des capacités à appliquer des méthodes et des outils appropriés, en aidant les intervenants à s'engager et partager des méthodes et expériences d'autres pays.



2. *Alignement avec les plans nationaux de développement*



Les objectifs de développement devraient être au centre des stratégies à faibles émissions. Ses produits finaux doivent assurer des bénéfices socio-économiques certains et une sécurité énergétique. Ils doivent aussi générer d'autres avantages du développement durable pour l'environnement et la résilience climatique et être liés à la mise en œuvre de programmes de développement existants.





3. *Centralité du secteur privé*

Le secteur privé et organisations non - gouvernementales doivent participer à toutes les phases de formulation de la LEDS et l'on doit être capable d'aider à produire continuellement des actions qui catalysent l'investissement privé à long terme en levant les obstacles y relatif.





4. Liens clairs avec d'autres initiatives sur le climat :

Cette initiative devra être étroitement liée à d'autres programmes se rapportant à la mise en œuvre de la [CCNUCC](#), y compris l'évaluations des besoins technologiques propres, des mesures nationales appropriées d'atténuation (NAMAs), les plans nationaux d'adaptation et les programmes bilatéraux. Le cadre de formulation de la LEDS devra soutenir l'intégration efficace des efforts complémentaires par les agences et les bailleurs de fonds internationaux et permettre l'impact positif des ressources mobilisées.



An Australian Government Initiative





5. *Portabilité du cadre LEDS*

Le cadre doit être adapté à une variété de conditions dans le pays (par exemple, la capacité réglementaire, la disponibilité des ressources, le niveau de soutien politique, les investissements du secteur privé) et être capable de se greffer efficacement dans, comme de se construire à partir, des études et des programmes passés et courants.





6. Mise en œuvre soutenue et amélioration continue de la stratégie LEDS

Le cadre doit inclure des mesures pour la réalisation de la mise en œuvre efficace et des résultats concrets. Il doit aussi assurer un processus itératif pour la surveillance continue des progrès et le raffinement de la stratégie et du plan d'action.





*Au service
des peuples
et des nations*



C. Les étapes de formulation de la LEDS



An Australian Government Initiative



Federal Ministry for the
Environment, Nature Conservation
and Nuclear Safety



ÉTAPE 1: Mettre en place un processus de planification multisectorielle

- Recruter et établir une équipe LEDS et adopter les comités (pilotage et suivi) LECB existants
- Rédiger des termes de référence pour les activités du projet, les réunions de dialogue, les comités, les ateliers de formations, etc.
- Effectuer des analyses pour l'engagement des parties prenantes de la LEDS
- Examiner et compiler des informations sur les politiques, les lois, les évaluations existantes sur le climat, etc.

- ETAPE 1. (suite)
- Commencer le dialogue avec les ministères sectoriels et d'autres parties prenantes (secteur privé)
- Adapter les comités LECB existants et les groupes de travail pour répondre aux besoins des LEDS et couvrir tous les secteurs clés émettant des GES (mines et industries, les bâtiments, les transports, l'énergie, l'agriculture, la foresterie, déchets)
- Créer un forum des décideurs et favoriser un dialogue intersectoriel permanent
- Créer un cadre de discussion du secteur privé notamment sur leur engagement et l'identification des incitations pour leur investissement dans les technologies propres

ÉTAPE 2: Développer les lignes de base des émissions et scénarios LEDS

- Etablir les lignes de base et des références historiques des émissions
- Établir les scénarios (BAU) des émissions de GES
- Etablir les scénarios des émissions futures basées sur des alternatives de développement socio-économique en conjonction avec les tendances des effectifs et besoins de la population

ÉTAPE 3: Identifier les options stratégiques menant à des modèles de développement à faibles émissions

- Passer en revue les profils climatiques et déterminer les cibles de réduction des émissions et les options associées à leur réalisation
- Élaborer des scénarios à faibles émissions pour les principaux secteurs émetteurs de GES
- Définir des objectifs de développement à faibles émissions et d'identifier les mesures d'atténuation de priorité (NAMA) qui contribueraient grandement à leur réalisation
- Évaluer les besoins en technologies propres et d'identifier celles qui sont nécessaires pour mettre en œuvre des mesures d'atténuation

ETAPE 4: Identifier les options politiques et financières pour la LEDS

- Effectuer la faisabilité technique et socio-économique et l'analyse coût-bénéfice des actions prioritaires
- Analyser les obstacles et de les traiter pour concevoir et mettre en œuvre des mesures d'atténuation
- Évaluer les politiques existantes et les possibilités de financement des actions prioritaires options
- Identifier les politiques manquantes à favoriser les investissements financiers innovants (de réduction des risques)
- Identifier les investissements et les flux financiers pour diverses options des faibles émissions

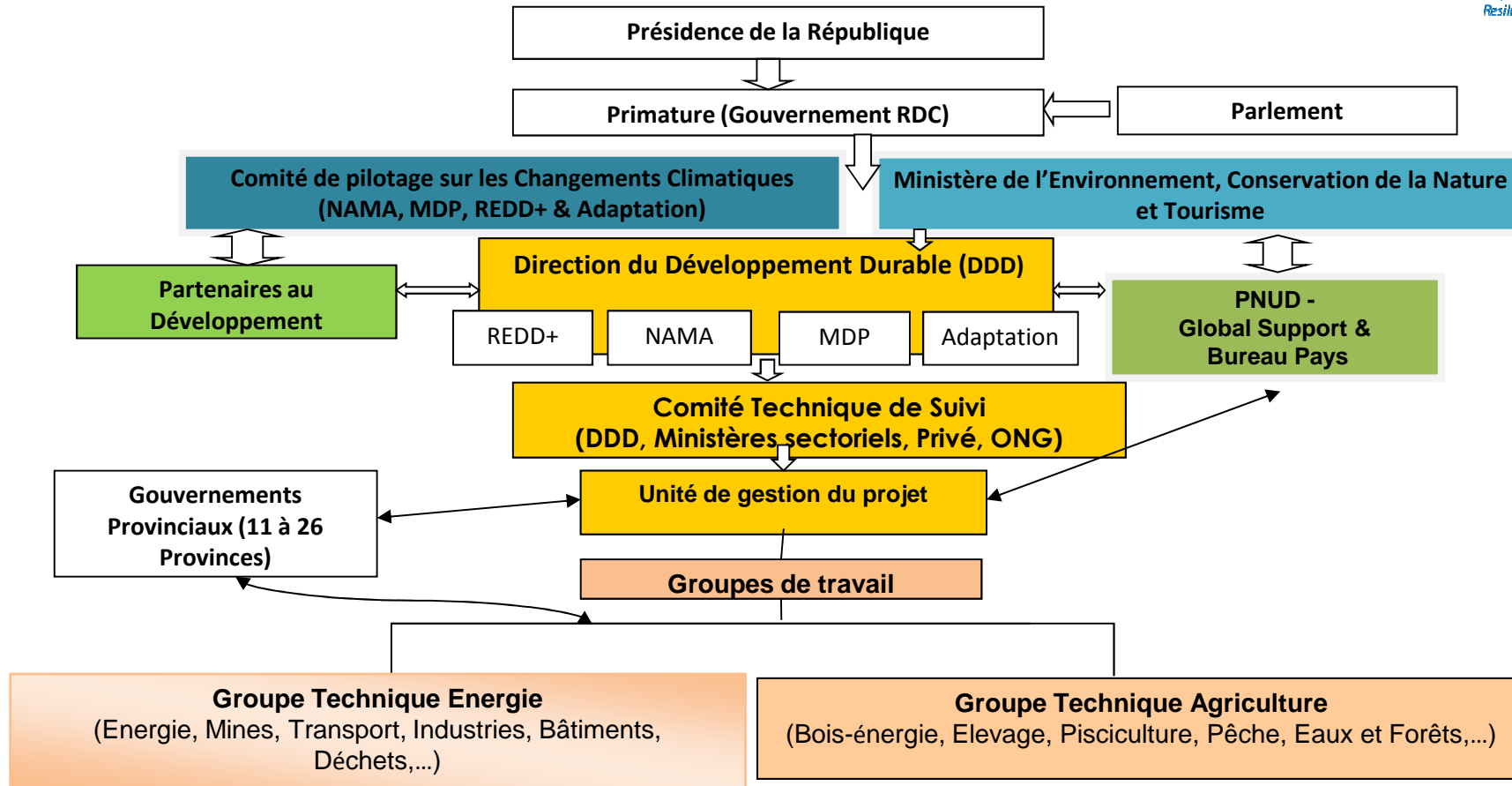
ÉTAPE 5: Remplir **rédiger et valider LEDS et plan d'action**

- Préparer la stratégie d'impression bleu et feuille de route pour LEDS
- Envoyer LEDS à un atelier des parties prenantes et de recueillir d'autres commentaires
- Organiser un atelier de validation des LEDS
- Envoyer LEDS au gouvernement de devenir un document de politique
- Recherche d'un soutien financier de LEDS, mettre en œuvre, et il MRV

Schéma d'ensemble de la Mise en Œuvre du Projet LECB-NAMA RDC



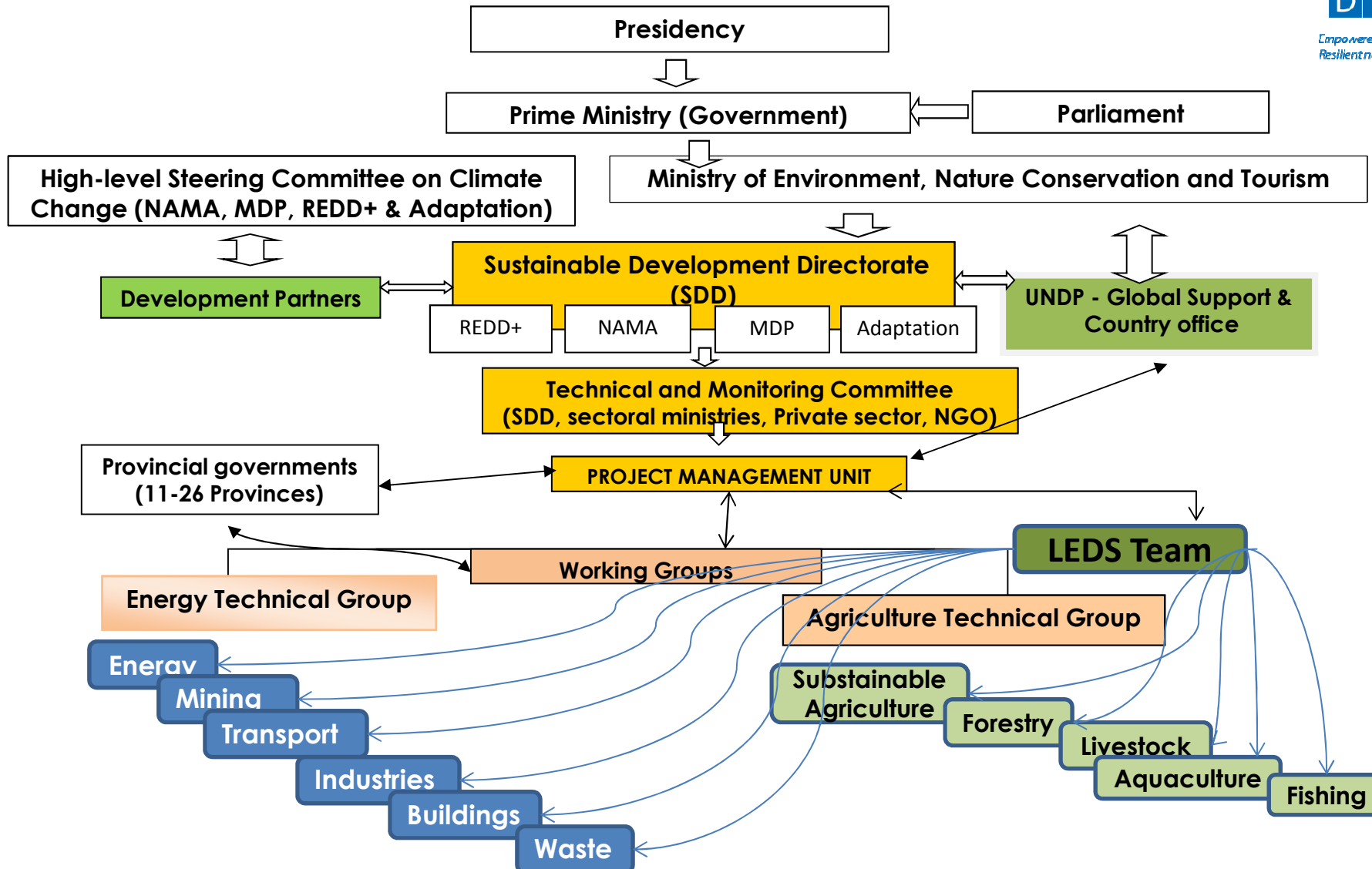
Empowered lives.
Resilient nations.



Management Arrangements for Implementing LECB-NAMA & LEDS Add-on Project in DRC



Empowered lives.
Resilient nations.



- Je vous remercie