

**CADRE DE CONCERTATION COMMUNAUTAIRE POUR
LA PROTECTION DU PARC NATIONAL DE KAHUZI BIEGA
COMMUNITY CONCERTATION SYSTEM FOR THE PROTECTION
OF KAHUZI-BIEGA NATIONAL PARK**



« CACOPKAB-FEDERATION »
*BUSHEMA KAHUZI-BIEGA ITOMBWE CBNRM PROGRAM
Ecological Corridor between Bushema the National Park of
Kahuzi-Biega and Itombwe Naturel Réserve
South Kahuzi- Biega Corridor*

**RAPPORT ANNUEL DE LA FEDERATION CACOPKAB DANS LA MISE EN
ŒUVRE DU CORRIDOR SUD KAHUZI BIEGA-ITOMBWE DANS LE
PAYSAGE MAIKO TAYNA KAHUZI-BIEGA EN PROVINCE DU SUD KIVU,
REPUBLIQUE DEMOCRATIQUE DU CONGO (*Exercice fiscal 2015*)**



Forêts du mont Maubi dans la RCBU



Traversée de la rivière Oye pendant d'expédition de surveillance dans la RCBU

Avec l'Appui Financier de :





CACOPKAB FEDERATION

BUSHEMA KAHUZI BIEGA TOMBE CBNRM PROGRAM
Ecological Corridor between Bushema the National Park of
Kahuzi Biega and Tombe Naturel Reserve
South Kahuzi Biega Corridor

Présidence de la Fédération.

**PROCÈS VERBAL DE VALIDATION DU RAPPORT ANNUEL DE LA FEDERATION
CACOPKAB POUR L'EXERCICE FISCAL 2015**

L'an deux mille quinze, le trentième jour du mois de décembre, il s'est tenu à Bukavu une réunion du Conseil d'Administration en vue de la validation du Rapport Annuel du Cadre de Concertation Communautaire pour la Protection du Parc National de Kahuzi-Biega, « CACOPKAB » en sigle pour l'exercice 2015

Vu les rapports de suivi et évaluation de la mise en œuvre du programme GRNBC-CBNRM dans les entités territoriales décentralisées riveraines du Parc National de Kahuzi-Biega et de la Réserve Naturelle d'Itombwe en vue de la mise en œuvre et de la matérialisation du Corridor écologique situé entre le Parc National de Kahuzi-Biega, la Réserve Naturelle d'Itombwe et les Réserves Communautaires contiguës de celle-ci;

Nous, Président du Conseil d'Administration de la Fédération CACOPKAB approuvons solennellement le Rapport Annuel du Cadre de Concertation Communautaire pour la Protection du Parc National de Kahuzi-Biega, « CACOPKAB » en sigle, pour l'exercice 2015.

Fait à Bukavu, le 30 décembre 2015

Pour la Présidence de la Fédération.



Sa Majesté Mwami KITENGE MWADULA III. Amjisi
Président du Conseil d'Administration du CACOPKAB
Grand Chef coutumier de la chefferie de Buloho

Préface

Le Gouvernement de la République Démocratique du Congo a entrepris le processus de la décentralisation en vue de la mise en œuvre des principes de la bonne gouvernance. Ce processus change de façon substantielle les statuts des chefferies et confère des responsabilités propres en accord avec la province et le pouvoir central.



Figure 1 : Photo Mwami KABARE
Rapporteur Général CACOPKAB

C'est dans cet esprit de libre administration des entités territoriales décentralisées, que nos entités riveraines du Parc National de Kahuzi-Biega, notamment : la Chefferie de Buloho, la Chefferie de Buhavu, en territoire de Kalehe, les Chefferies de Bakisi et de Wakabango¹ dans le territoire de Shabunda, la Chefferie de Kabare en territoire de Kabare, le Goupement de Walowa-Loanda dans le territoire de walikale, ainsi que d'autres entités riveraines de la Réserve Naturelle d'Itombwe dont la Chefferie de Wamuzimu et de Basile en Territoire de Mwenga, les Groupements de Babungwe Nord et Basimunyaka Nord en Territoire de Fizi. Ces entités sont organisées avec les ONGs de Conservation de la Nature et du Développement dans une Fédération, dénommée « **CADRE DE CONCERTATION COMMUNAUTAIRE POUR LA PROTECTION DU PARC NATIONAL DE KAHUZI-BIEGA, « CACOPKAB »** en sigle, en vue de contribuer à la gestion durable des ressources naturelles et la conservation de la biodiversité basée sur le développement socioéconomique et culturel dans nos entités ci-haut citées.

En 2013 la fédération CACOPKAB a élaboré son plan d'Action pour cinq (5) ans, soit de 2014 à 2018. Ce plan nous a facilité la planification des programmes prioritaires et des projets de développement. Il est confectionné en appui à la décentralisation et la gouvernance locale des ressources naturelles, la planification des activités de développement agropastoral, la protection de l'environnement et la lutte contre le changement climatique. Il se veut une boussole de nos aspirations environnementales selon les besoins des bases qui ont été identifiés dans nos entités territoriales décentralisées riveraines du Parc National de Kahuzi-Biega et de la Réserve Naturelle d'Itombwe.

Dans ce Plan d'Action, le CACOPKAB a prévu la définition des modalités de priorité à entrevoir par ses composantes quant aux besoins vitaux de conservation communautaire tout en tenant compte des intérêts de développement socio-économique des populations riveraines et peuple autochtone en vue d'un décollage dans un aspect multidimensionnelle : la gestion durable et rationnelle des ressources naturelles, la conservation de la biodiversité, le social, l'économie agricole et le culturel. Ce élan nouveau que nous avons impulsé en périphérie du Parc National de Kahuzi-Biega (PNKB), de la Réserve Naturelle d'Itombwe (RNI) ainsi que l'approche de Gestion des Ressources Naturelles Basée sur le Communautés (GRNBC-CBNRM) seront approprié par toutes les communautés locales et peuples autochtones où qu'ils soient à l'intérieur comme à l'extérieur de nos entités.

Pour ce faire Nous avons en effet, défini les responsabilités de tous les acteurs pour enfin que tous s'impliquent dans la nouvelle approche de conservation participative des ressources naturelles et du développement socioéconomique dans les entités décentralisées énumérées ci-haut dont plusieurs activités réalisées sont spécifiquement détaillées dans le rapport ci joint.

C'est la décentralisation qui nous pousse dans l'approfondissement de la démocratie, la promotion du développement socioéconomique locale, la protection de l'Environnement, la gestion durable des ressources naturelles et la conservation de la Biodiversité ainsi que la lutte contre la pauvreté dans le respect strict de la personne humaine (droit de l'homme) et de la nature.

Dans la mise en œuvre de nos activités, nous avons impliqué les populations locales et les couches sociales composées des parties prenantes dont les structures de base notamment, les Comités de Dialogue ont été constitués, formés avec comme objectifs d'assurer la liaisons entre les gestionnaires des réserves communautaires dans nos entités avec les chefs coutumiers, les chefs des clans, et les propriétaires des terres, de résoudre les problèmes liés au braconnage et à l'utilisation des ressources, la réglementation de la chasse locale en collaboration avec les chefs coutumiers et le service de

l'Environnement. Ces comités de dialogue sont aussi chargés de faire la transformation, la prévention et les résolutions pacifiques des conflits liés à l'utilisation des ressources.

Ces comités de dialogue ont été composés de toutes les couches sociales des communautés, les ONGs de la société civile, les Etablissements d'Enseignement primaire, secondaire et professionnel, les institutions d'Enseignement Supérieur et Universitaire, les leaders communautaires, les initiatives locales de développement ; les agriculteurs, les éleveurs, les regroupements des femmes et des peuples autochtones pygmées, etc.

Je voudrais terminer mes propos en exprimant mes remerciements au Gouvernement provincial du Sud Kivu et au Gouvernement central de la RD Congo pour la sécurité instaurée qui nous a permis de réaliser nos activités de conservation communautaire dans nos entités. Je remercie également les ONGs tels que Programme pour le Développement et la Protection de la Faune et de la Flore, PDPF en Sigle, Action pour la Paix et la Concorde, APC en sigle, Association d'Exploitants et d'Etudes Forestiers du Sud Kivu (AEEFOSKI) pour leurs contributions financières et matériels portées à la mise en œuvre du plan opérationnelle 2015 intégré dans le Plan quinquennal du CACOPKAB 2013-2018.

Mes profonds remerciements vont aux Cellules Techniques de nos Chefferies, aux agents de l'exécutif du CACOPKAB pour tous les sacrifices consentis pour la collecte des données et à leur disponibilité pour l'émergence de notre Fédération.

Un sentiment de reconnaissance me pousse aussi à remercier l'Institut Congolais pour la Conservation de la Nature (ICCN), à l'occurrence le Dr Pasteur COSMA WILUNGULA BALONGEWA, Directeur Général, pour la confiance accordée à la fédération CACOPKAB qui nous a permis de travailler en étroite collaboration avec cette institution.

Nos remerciements s'adressent aux partenaires : Conservation Internationale (CI), l'Union des Associations de Conservation des Gorilles pour le Développement Communautaire à l'Est de la RD Congo (UGADEC), Center African Forest Ecosystème Conservation (CAFEC, de l'USAID) pour le soutien financier apporté à la fédération CACOPKAB pendant l'année fiscale 2015 dont j'ai l'honneur de vous présenter les résultats dans le rapport ci-joint.

Je demande à tous les collègues Grands Chefs Coutumiers aux Chefs des Entités Territoriales Décentralisées, aux Chefs de Groupement, aux Chefs de Localité ainsi qu'à tous les chefs de clans et propriétaires des terres de même qu'aux gestionnaires de nos réserves communautaires riveraines et contiguës au Parc National de Kahuzi-Biega, à la Réserve Naturelle d'Itombwe, et aux ONGs membres de notre Fédération CACOPKAB où qu'ils soient, de s'approprier ce rapport. Nous demandons à tout un chacun d'apporter sa modeste contribution dans la mise en œuvre des activités de la prochaine année fiscale (2016) en vue de sauvegarder nos ressources naturelles et notre biodiversité enfin de la pérennisation pour les générations présentes et futures de notre pays en particulier et de l'humanité en général.

Fait à Chirunga, le 29 /12/ 2015.


Mwami KABARE RUGEMANINZI II N'NABUSHI XXIX
Rapporteur Général du Conseil d'Administration CACOPKAB
Chef de Chefferie et Grand Chef Coutumier du Bushi

Après une dizaine d'années consacrées à la mise en œuvre de l'approche de Conservation Communautaire en vue de la gestion durable des ressources naturelles basée sur le développement économique des communautés locales et peuples autochtones pygmées vivant dans les entités territoriales décentralisées riveraines des Aires protégées à l'Est de la RD Congo, nous nous réjouissons de l'implication des chefs coutumiers des entités territoriales décentralisées riveraines du Parc National de Kahuzi-Biega et de la Réserve Naturelle d'Itombwe et les ONGs qui interviennent dans la conservation de la biodiversité pour la mise sur pied d'une Fédération regroupant des gardiens du substrat culturel des communautés avec les experts de la protection de l'environnement.

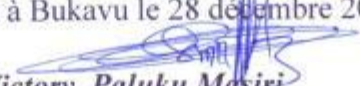
A cet effet, la mise en œuvre du Plan d'Action CACOPKAB, à travers l'élaboration et l'exécution des programmes et projets de conservation communautaire et de développement durable, a été bénéfique aux communautés locales dans le sens que ces dernières ont activement participé à la mise en œuvre et au développement de l'approche de Gestion durable des Ressources Naturelles à Base Communautaire (GRNBC-CBNRM) dans les entités territoriales décentralisées, riveraines du Parc National de Kahuzi-Biega et de la Réserve Naturelle d'Itombwe.

Les enjeux environnementaux, les défis du changement climatique, les émissions dues à la déforestation et la dégradation des forêts font qu'il soit admis à nos jours que l'approche de Gestion des Ressources Naturelles basée sur les Communautés locales (GRNBC-CBNRM) soit comprise dans le sens de développement socioéconomique et culturelle de la population locale vivant dans les périphéries des aires protégées du Sud Kivu dans le paysage Maiko Tayna Kahuzi-Biega.

Le Rapport Annuel de la Fédération CACOPKAB a comme ambition de rendre compte du travail réalisé par la dite Fédération pour l'année fiscale 2015 dans le cadre de son processus de conservation communautaire (avec l'approche Réserve Communautaire RC) des types d'Aires protégées (Réserve Naturelle Basée sur la Gestion Communautaire en sigle RNBGC) en vue d'accompagner le Gouvernement de la République Démocratique du Congo, à travers le Ministère de l'Environnement, Conservation de la Nature et Tourisme et l'Institut Congolais pour la Conservation de la Nature (ICCN) dans la mise en œuvre de la politique nationale de l'extension du réseau d'aires protégées à 17% du territoire national.

A cet effet, l'organisation des ateliers de collecte d'informations (CLIP) sur les zones d'intérêt de conservation communautaire dans les entités territoriales décentralisées riveraines des Aires protégées au Sud Kivu, les réunions des concertations, des ateliers de sensibilisation sur le processus de création et gestion des réserves communautaires, ainsi que des ateliers de concertation et d'implication des parties prenantes sur la mise en œuvre de l'approche GRNBC-CBNRM, dans les entités riveraines est une base de sensibilisation et un support de discussion visant à lancer concrètement la phase de dialogue pour l'implication active des autorités traditionnelles et des responsables de l'administration en charge des forêts dans le but de relever les défis de l'occupation illégale des zones dans les Aires protégées et du respect strict de l'intégrité du Parc National de Kahuzi-Biega et de la Réserve Naturelle d'Itombwe.

Fait à Bukavu le 28 décembre 2015


Victory Paluku Masiri
Directeur Exécutif CACOPKAB

O. INTRODUCTION

Les ressources naturelles sont importantes dans le sens qu'elles représentent, non seulement la base et le point de recours pour la subsistance des communautés locales et peuples autochtones qui en dépendent mais aussi, parce qu'elles interviennent dans le développement socio-économique et culturel de toutes les communautés locales riveraines du Parc National de Kahuzi-Biega, de la Réserve Naturelle d'Itombwe et des Réserves Communautaires contiguës de celui-ci.

Depuis longtemps, les communautés locales ont laissé croire, à tort, qu'il était incompatible de lier la conservation au développement. Le concept ancien de (*conservation intégrale*) ayant prévalu à la création des Aires protégées (parcs nationaux, des Réserves Naturelles, des Réserves des Biosphères, des Domaines de Chasse, des Sanctuaires des Faunes ainsi que des Jardins Zoologiques et Botaniques) n'a fait que conforter cette présomption ; augmentant de fait le fossé de la méfiance des gestionnaires de ces aires protégées vis-à-vis des communautés locales et peuples autochtones vivant dans les entités territoriales décentralisées riveraines de ces aires protégées.

Pendant tout ce temps, le concept d'aires protégées dans la province du Sud-Kivu entre autre, le Parc National de Kahuzi-Biega, la Réserve Naturelle d'Itombwe et le Domaine de Chasse de Lwama Kivu, rimait aisément avec celui d'aires de répression du fait que la pratique quasi policière utilisée pour la gestion et la surveillance de ces aires protégées. Il s'en est suivi, puisqu'il fallait s'y attendre, une vague des protestations, contestations et des revendications de la part des communautés riveraines, qui se considéraient spoliées de leur patrimoine et ne trouvaient pas leur compte dans la gestion.

Ceci va gravement bouleverser le cours de l'histoire même de la conservation, qui se verra forcer d'adopter des nouvelles approches qui lient, de façon harmonieuse, le concept de Gestion des Ressources Naturelles à Base Communautaire (GRNBC-CBNRM) et pour une gestion et utilisation durable et rationnelle des ressources naturelles ainsi que la conservation de la biodiversité basée sur le développement socio-économique et culturelle des communautés riveraines.

Cette dernière est celle entreprise par la Fédération CACOPKAB, dans les entités territoriales décentralisées riveraines des aires protégées de la province du Sud Kivu, (le Parc National de Kahuzi-Biega et la Réserve Naturelle d'Itombwe) dans le but de développer et de maintenir un Corridor écologique situé entre le Parc National de Kahuzi-Biega, la Réserve Naturelle d'Itombwe et les Réserves Communautaires contiguës de celle-ci, non seulement pour la préservation des écosystèmes forestiers mais aussi en vue d'assurer la conservation de la biodiversité et garantir la connectivité, la libre circulation et les migrations ainsi que l'émigrations des espèces fauniques entre les deux Aires protégées et les Réserves communautaires contiguës, en partenariat avec l'Union des Associations de Conservation des Gorilles pour le Développement Communautaire à l'Est de la RD Congo « UGADEC » sous les financements du Centre Africa Forest Ecosystème Conservation (CAFEC) de l'USAID, avec l'accompagnement technique de l'Institut Congolais pour la Conservation de la Nature (ICCN) sous la tutelle du Ministère de l'Environnement et Développement Durable de la République Démocratique du Congo.

Cette initiative est un processus qui a une avancée sur les approches envisagées pour répondre aux défis environnementaux des prochaines années comme la préservation de la diversité biologique et la lutte contre le changement climatique.

C'est dans ce contexte socio-écologique que la Fédération CACOPKAB s'est engagée dans la mise en œuvre du programme CBNRM dans les entités territoriales décentralisées riveraines du Parc National de Kahuzi-Biega (PNKB) et de la Réserve Naturelle d'Itombwe (RNI) en vue d'assurer la gestion, l'utilisation durable et rationnelle des ressources naturelles et la conservation de la biodiversité basée sur le développement socio-économique et culturelle des communautés locales vivant dans les périphéries de ces dernières.

0.1. GENERALITES.

Le Cadre de Concertation Communautaire pour la Protection du Parc National de Kahuzi-Biega, CACOPKAB en sigle, a été créé par les communautés locales et appuyé par les Chefs coutumiers des entités territoriales décentralisées riveraines du Parc National de Kahuzi-Biega dans les territoires de Kalehe, Kabare, Shabunda. Il s'est ajouté l'adhésion des chefs coutumiers des Territoires de Mwenga, Fizi et d'Uvira, dans le but de contribuer à la gestion et à l'utilisation durable et rationnelle des ressources naturelles, à la conservation de la biodiversité dans les entités territoriales décentralisées riveraines des Aires protégées du Sud Kivu, et développer un Corridor écologique situé entre le Parc National de Kahuzi-Biega, la Réserve Naturelle d'Itombwe et les Réserves Communautaires contiguës de celle-ci.

La Fédération CACOPKAB a réalisé ces activités pour l'année fiscale 2015 en respectant le Plan d'Action qui a été élaboré en 2013 pour cinq (5) ans soit du 2014 à 2018, avec une planification stratégique et participative visant à atteindre ces objectifs, dont un plan de travail (*Plan opérationnel trimestriel et annuel*) élaboré et approuvé. Il traduit les priorités des activités selon le contrat de subvention CACOPKAB- UGADEC sur les Fonds du Programme CAFEC en tenant compte des périodes de rapportage trimestrielle et fixer les rôles des parties prenantes et des autres acteurs intervenant dans le Corridor Sud.

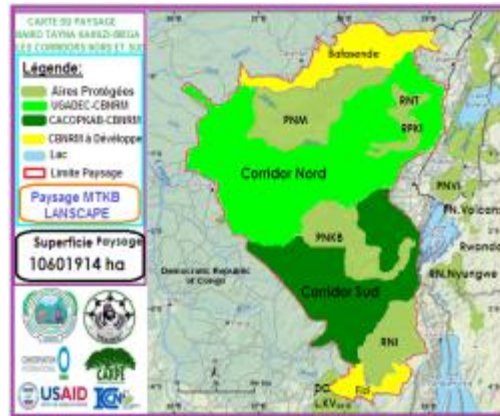


Figure 3: Carte de répartition des Corridors écologiques dans le Paysage MTKB Produite par CACOPKAB juillet 2015.

Le Plan Opérationnel Annuel (POA) du CACOPKAB pour l'exercice 2015 répond aux objectifs globaux et spécifiques du Plan d'Action élaboré par CACOPKAB pour cinq (5) ans. Ces derniers sont conformes au niveau provincial, national et international à la politique de prévention de la diversité biologique, à la Stratégie Nationale de Conservation de la Biodiversité dans les Aires protégées, la Stratégie Nationale de Conservation Communautaire produite par l'ICCN, aux engagements pris par les Chefs coutumiers fondateurs de la Fédération CACOPKAB ainsi qu'à la Stratégie et le Plan d'Action National sur la Protection et la survie des grands singes en République Démocratique du Congo.

Ce rapport annuel du CACOPKAB a pour ambition de rendre compte du travail réalisé par CACOPKAB dans le cadre de son processus de mise en œuvre de ses programmes d'Activités pour le développement du Corridor écologique Sud Kahuzi-Biega Itombwe dans le paysage Maiko Tayna Kahuzi-Biega.

Ces activités réalisées s'orientent aussi dans la dynamique de la cartographie participative et gouvernance forestière ainsi que dans les thématiques de réduction des conflits liés à l'utilisation, à la gestion des ressources naturelles et à la Conservation de la Nature dans les ETDs riveraines du Parc National de Kahuzi-Biega, de la Réserve Naturelle d'Itombwe ainsi que des réserves communautaires du Corridor Sud.

Les activités réalisées dans cette approche GRNBC-CBNRM s'appuient sur un consensus dans l'ex Kivu aux principales causes directes de la gestion durable des ressources naturelles, la conservation de la biodiversité et la lutte contre la déforestation, la dégradation forestière, la perte de la biodiversité ainsi que l'atténuation des menaces des ressources (faune et flore).

Le travail réalisé marque un moment critique pour la mise en œuvre du Programme GRNBC-CBNRM dans les ETDs. Une impulsion stratégique a été faite nécessairement pour passer de la discussion à l'expérimentation concrète à grande échelle et explorer la variabilité des contextes d'intervention.

En effet, nous avons achevé la phase de préparation, il est essentiel d'avancer dans la définition des modalités de mise en œuvre concrètes et pragmatiques basées sur les réalités de terrain, et d'expérimenter à large échelle dans les multiples contextes socio-écologiques et environnementaux dans les ETD les

propositions avancées dans le présent document. Ceci ne peut se faire que sur base des financements conséquents disponibles dans un horizon temporaire clair et suffisamment proche.

-Menaces sur les ressources :

Les différentes activités humaines, telles que l'agriculture, la coupe anarchique de bois d'œuvre, les feux de brousse, la chasse incontrôlée et la pêche illicite à l'aide des produits toxiques, font qu'aujourd'hui, les réserves communautaires du Corridor Sud (zone CACOPKAB) subissent une grande pression sur toutes leurs richesses (déséquilibre biologique de l'écosystème). La guerre d'agression, les conflits armés est à la base de déplacement des populations locales et favorisent l'installation des nouveaux villages près des zones à riche biodiversité pour desservir les industries de bois. Ce qui contribue énormément à la destruction des Ressources Naturelle.



Figure 4: Photos feu de brousse et déforestation RGBU

-Le Déboisement :

L'exploitation des bois d'œuvre est un grand danger dans le Corridor Sud (zone CACOPKAB) Bien que le pays dispose d'un code forestier qui fait obligation aux industries de faire le reboisement après prélèvement, nous constatons que les textes ne sont pas appliqués. Il y a manque de suivi. A ce rythme, la région connaîtra le phénomène de déforestation très élevée si les mesures ne sont pas prises à l'avance. Ces menaces sont visibles au tour de la Réserve des Gorilles de Bunyaki (RGBU) dans le Groupement de Bitale dans la chefferie de Buloho et dans le Groupement de Kalonge dans la chefferie de Buhavu. Elles sont visibles et documentées dans la haute altitude de la Réserve Communautaire de Baushema (RCBU) dans le Groupement de Mubugu et de Mbinga Sud dans la chefferie de Buhavu en territoire de Kalehe. Les mêmes activités anthropiques d'exploitations de ressources minières, des bois d'œuvres sont enregistrés dans la chefferie de Wamuzimu au tour de la Réserve Naturelle des Faunes d'Idenge (RNFI) dans la limite des territoires de Mwenga et Shabunda.

La Réserve des Gorilles de Bunyakiri (RGBU) et la Réserve Communautaire de Bushema (RCBU) sont des Réserves du Corridor Sud qui ont toujours subi une importante déforestation. Les arbres sont abattus pour servir de bois de chauffage, des matériaux de construction pour la ville de Bukavu et d'autres sont importés en République du Rwanda, les forêts sont exploités pour accroître la surface de terres agricoles et de pâturages. La diminution de la couverture végétale qui en résulte entraîne une accélération de l'érosion du sol et la disparition de nombreuses espèces floristiques et fauniques.

-Les feux de brousse et la culture sur brûlis et sur pentes raides:

La pratique de cultures sur brûlis et le phénomène des feux de brousse ont des effets néfastes sur le couvert végétal et la faune terrestre et aquatique en détruisant l'habitat des animaux et leur nourriture. Les feux de brousse sont aussi observés dans le paysage. Les effets de ces pratiques sont préjudiciables dans le Corridor Sud. Des grandes étendues des forêts sont régulièrement détruites par les feux et les conséquences qui en découlent sont énormes.

-La pratique de la pêche :

Figure 5: Photos pêche dans la rivière Luwa de la RGBU



Cependant, ces milieux sont sensibles aux actions humaines et les ressources halieutiques sont soumises à des pressions anthropiques. La plupart des matériels (explosifs) et les produits toxiques utilisés (pesticides) la destruction des poissons et leurs nids, sans oublier les autres espèces (crocodiles, macro invertébrés, grenouille et tortus aquatiques etc.).

-Le surpâturage :

La mauvaise utilisation du couvert végétal par les éleveurs favorise la dégradation des forêts dans certaines entités territoriales décentralisées riveraines des réserves communautaires du corridor sud et l'environnement en général. Le plus souvent, les éleveurs conduisent leurs bœufs dans les rivières et dans l'intérieur des zones d'intérêt de conservation (Réserve Communautaire) pour s'y abreuver. Le passage répété de ces bœufs a ; non seulement détruit la végétation semi aquatique de cette source, mais aussi ce passage dans l'eau a occasionné la destruction du lit.



Figure 6: Photo ferme limitrophe de la RGBU

-Les effets du braconnage sur la faune terrestre et aquatique :

Le gorille des plaines de l'Est, les Chimpanzés à face claire, les cercopithèques, les éléphants de forêt, les buffles, les hippopotames, les antilopes, les sangliers et d'autres sous-espèces sont victimes du braconnage des chasseurs locaux et étrangers, du fait de leur valeur commerciale. Aujourd'hui ces animaux sont menacés d'extinction dans le Corridor Sud du paysage MTKB.



Figure 7: Photo Justin NYAKASHA Bébé Gorille détenue illégalement à Kitindiro par un Groupe armée dans la RCBU aout 2015

Dans la mise en œuvre du programme GRNBC-CBNRM dans le Corridor Sud, nous avons enregistré les cas de trafic des grands singes telle que le bébé gorille et le bébé chimpanzé. Il existe aussi la commercialisation de viande de brousse, la détention illégale des animaux sauvages dans différentes villes et villages riverains des Aires protégées dans la région.



Figure 8: Photo Victory PALUKU. Bébé chimpanzé détenue illégalement à Walowa-Luanda par un braconnier dans la RCBU

Pour atténuer toutes ces menaces des espèces de faune, la Fédération CACOPKAB travaille avec les Associations locales de la société civile, les initiatives locales de développement (ILD), les Associations féminines, les leaders d'opinion, les autorités locales (chefs coutumiers) et l'administration locale en charge de conservation de la nature eaux et forêts (service de l'environnement) non seulement pour lutter contre la disparition de cible de conservation mais aussi prévenir la transmission des maladies entre l'homme et l'animale sauvage et vice versa dans les entités territoriales décentralisées riveraines du Parc National de Kahuzi-Biega , de la Réserve Naturelle d'Itombwe et du Corridor Sud.

-Croissance démographique (surpeuplement) :

Dans la mise en œuvre de l'approche de conservation communautaire dans le Corridor Sud nous avons enregistré une densité des populations humaines dans et autour des certaines réserves communautaires (RC) du Corridor Sud qui a augmentée de manière très significative du fait de l'émergence des villes (Bukavu, Uvira, Shabunda et Kamituga et les cités telles que Kavumo, Katana, Bulambika, Hombo, Kitutu, Kitindi, Lugushwa, Kampene, Kama, Lulingu et Nzovu par l'arrivée massive des réfugiés Rwandais en 1994, les guerres entre 1996 et 2003 auxquelles il s'ajoute l'insécurité dans les mêmes entités de 2008-2009 (les conflits armés et la présence des groupes armés étrangers (FDLR) suivis d'une instabilité macabre.



Figure 10: Photo Félicien BISIMWA. Village de Lukaraba/Dgwadolite au tour de la RCBU dans le Groupement Walowa-Luanda territoire de Walikale



Figure 9: Photo Village de Ikama kasanza au tour de la RCMM Dans la Chefferie de Wabango1 en Territoire de Shabunda

Dans ces contextes sociopolitiques, sécuritaires et écologiques, des nombreuses personnes ont immigrées à la recherche des zones un peu plus sécurisées avec l'espoir d'y trouver des moyens de subsistances. Dans ces entités territoriales décentralisées du Corridor Sud.

Les chefferies de Kabare, de Nindja, de Buhavu, et Buloho, la partie de Mwenga telle que Burinyi et Basile sont donc les plus exploitées et connaissent donc des fortes pressions anthropiques. Ces entités attirent des nombreuses personnes et opérateurs économiques (concessionnaires, agriculteurs, les éleveurs, les exploitants forestiers et miniers (société BANRO, REGALE,...), les braconniers, la pêche illicite et d'autres activités humaines de tout genre telle que, la carbonisation).

Nous avons noté que le dynamisme démographique et le caractère laborieux de cette population a été à la base des migrations et des regroupements des ménages avec leurs conséquences sur les ressources (déforestation, exploitation minière, la dégradation de l'environnement etc.).

-Accès à l'eau potable :

La question de l'accès à l'eau potable a été une préoccupation de la fédération CACOPKAB pendant l'exercice de l'année fiscale 2015 dans la mise en œuvre de l'approche GRNBC-CBNRM dans le Corridor Sud. Cette dernière est précaire et l'accessibilité à l'eau potable par des populations pauvres, se pose avec acuité et interroge les principes de bonne gouvernance et de développement durable dans notre pays. Le réseau hydrologique de la zone connaît une spoliation des eaux par les exploitants industriels et artisanaux des ressources minières.

Les taux de croissance des populations locales le plus rapide dans ces entités et cela ne s'accompagne pas de services en eau et en assainissement. Or, avec l'explosion démographique, le besoin en eau potable augmente dans les ETD du Corridor Sud. Les maladies diarrhéiques se multiplient dans la zone pour le simple fait de la consommation des eaux non traitées exposent les populations locales aux épidémies.

-Phénomènes physique et catastrophes naturelles :

Les catastrophes climato-écologique tels que les inondations, les érosions, les sécheresses, les tempêtes, tornades, orages, foudre, invasions d'insectes et la famine font régresser le développement des entités territoriales décentralisées riveraines des aires protégées évoquées dans ce rapport, anéantissant des années

d'effort et de travail, et maintiennent dans un état de pauvreté les groupes déjà défavorisés.

-Les infrastructures routières :

On note que la plus grande partie de la zone CACOPKAB (Corridor Sud) est enclavée.



Figure 11: Photo pont à réhabiliter à Shabunda dans le Corridor Sud

L'accessibilité aux différentes réserves communautaires est difficile suite à la mauvaise route non entretenue notamment dans le territoire de Shabunda, de Mwenga, de Fizi et dans les Groupements de Walowa-Loanda dans le territoire de Walikale, les groupements de Ziralo et de Mubugu ainsi que de Kaloge dans la Chefferie de Buhavu en territoire de Kalehe. Il existe un défi majeur d'évacuation des produits agricoles dans ces entités territoriales décentralisées (Chefferies et Collectivité Secteurs) et déconcentré (Territoires et Groupements) cité ci-haut.

0.2. PRESENTATION ET DESCRIPTION DU RAPPORT.

Présentation.

Ce rapport Annuel de la fédération CACOPKAB est élaboré pour faire part aux communautés locales, aux parties prenantes, aux autorités traditionnelles (chef coutumier), à l'administration provinciale et nationale en charge de conservation de la nature eaux et forêts ainsi qu'aux partenaires d'appui des activités réalisées dans l'exercice de l'année fiscale 2015 financée par Conservation international sur le fonds CAFEC à travers l'Union des Associations de Conservation des Gorilles pour le Développement Communautaire à l'Est de la RD Congo (UGADEC), et celles financées par le fonds propre de la Fédération CACOPKAB(cotisation des membres) en vue d'évaluer l'effectivité de la mise en œuvre et la matérialisation des activités de conservation communautaire dans le Corridor Sud du paysage MTKB.

Description.

Le Présent rapport Annuel se rapporte sur les activités financées par le programme « Centre Africa Forest Ecosystème Conservation (CAFEC) effectué par la Fédération CACOPKAB dans le corridor sud PNKB-ITOMBWE. Les Réserves Communautaires ci-dessous du Corridor Sud ont été concernées :

1. Réserve Communautaire de Bushema (RCBU),
2. Réserve des Gorilles de Bunyakiri (RGBU),
3. Réserve des Gorilles de Nkumwa (RGNKU),
4. Réserve Naturelle de Kipupu –Masanga (RNKM)
5. Réserve Communautaire de Migamba (RCMi)
6. Réserve Naturelle des Faunes d'Idenge (RNFI)
7. Réserve Communautaire de Mpembwe-Mikelo (RCMM)

Ces réserves communautaires du Corridor Sud sont situées entre le Parc National de Kahuzi-Biega et la Réserve Naturelle d'Itombwe dans les territoires ci-haut citées.

Notons que sur les sept réserves ci-haut, énumérées, seules deux ont bénéficié des activités de biomonitoring et de surveillance pour raison d'insuffisance des fonds de ration patrouille ; il s'agit de la RCBU et la RGBU.

Les activités réalisées au cours de l'année fiscale 2015 sont énumérées comme suit :

- Deux ateliers de collecte d'informations (CLIP) sur les zones d'intérêt de conservation ;
- L'organisation de l'atelier d'harmonisation d'approches avec les Associations (RACCOMI, JPE, OCCN) et les autres acteurs intervenant dans le Corridor Sud ;
- La vulgarisation des lois sur la conservation et sur la réglementation de la chasse ;
- L'atelier de validation de la carte géographique du Corridor Sud ;
- Deux expéditions de biomonitoring et de surveillance dans la Réserve des Gorilles de Bunyakiri (RGBU) et dans la Réserve communautaire de Bushema en vue d'identifier et documenter les activités anthropiques à tendance des menaces des ressources (faune et flore) ;
- L'identification et documentation des zones à riche biodiversité (cible de conservation) ;
- Atelier d'évaluation interne des activités de CACOPKAB ;
- Atelier d'identification des conflits liés à la gestion, l'utilisation des ressources naturelles et de Conservation de la Nature ;
- Reboisement à Bitale (RGBU) et à Mwenga (RNFI) autour de la RNI ;
- Aménagement d'un étang piscicole à Bitale ;
- Aménagement des pistes de relai communautaire autour de la RCBU.

Pour la mise en œuvre du plan d'action de CACOPKAB, il était prévu l'élaboration de Plan Opérationnel (PO) pour chaque année fiscale en tenant compte des priorités de conservation et de besoin des communautés identifiées pour contribuer au développement économique des populations locales ; dans ce cadre, avec la participation des communautés locales CACOPKAB avec fonds propres a procédé à l'Aménagement des pistes de relais communautaires à la RGBU et RCBU.

Les activités ci-après ont été planifiées pour l'exercice Année fiscale 2015 :

Activités planifiées et financées par le Fonds CAFEC année fiscale 2015.

<i>Objectif stratégique</i>	<i>Activité à réaliser</i>	<i>Résultats attendus</i>	<i>Site</i>	<i>Responsable</i>	<i>IOV</i>	<i>observation</i>
<i>Envisager la délimitation participative des réserves communautaires du Corridor Sud.</i>	<i>Organisation de deux (2) ateliers de collecte d'information (CLIP) sur les zones d'intérêt de conservation dans le Corridor Sud</i>	<i>Les zones d'intérêt de conservation sont connues et les données de délimitation participative sont collectées.</i>	<i>RGBU RCBU RCMM</i>	<i>Victory PALUKU MASIRI</i>	<i>-Rapport des Ateliers, -Liste des participants -Photo des participants -Coordonnées GPS</i>	<i>Réalisée</i>
<i>Contribuer au développement économique et amélioration des conditions de vie des communautés locales riveraines des réserves communautaires du Corridor Sud.</i>	<i>Culture d'un champ de café</i>	<i>Trois hectares d'un champ pilote de café est implanté et disponible</i>	<i>Mikonzi</i>	<i>Victory PALUKU MASIRI</i>	<i>-Rapport -Photo -Coordonnées GPS</i>	<i>Non réalisée Financement non disponible</i>
	<i>Aménagement de deux étangs piscicoles</i>	<i>Deux (2) étangs piscicoles sont implantés et 78 ménages bénéficient de poissons</i>	<i>Bitale Kitindi</i>		<i>Rapport d'activités, Photo Coordonnées GPS</i>	<i>Réalisée</i>
<i>Promouvoir la</i>	<i>Expédition de</i>	<i>Les activités</i>	<i>RCBU</i>	<i>Henri</i>	<i>-Rapport</i>	<i>Réalisée</i>

conservation et le suivi écologique dans les Réserves Communautaires du Corridor Sud	surveillance et Patrouille dans le Réserves Communautaire du Corridor Sud	anthropiques en tendance de menace sont identifiées et documentées ainsi que les zones à riche biodiversité sont identifiées et documentées	RGBU RCMM	MUZUNGU	patrouille -Photo -Carte de couverture patrouille -Coordonnées GPS	
Impliquer toute les parties prenantes dans la mise en œuvre du Corridor Sud PNKB-Itombwe	Organisation d'un atelier d'harmonisation d'approches entre les Associations (RACCOMI, JPE, OCCN) et les autres acteurs intervenant dans le Corridor Sud PNKB-Itombwe	L'approche de conservation communautaire est harmonisée et un plan de travail avec les Associations et autres acteurs est harmonisées et mise en œuvre.	BUKAVU	Victory PALUKU	-Rapport de l'Atelier, -Liste des participants -Photos des participants	Réalisée
Monitoring de l'exploitation illégale des ressources et le menace des faunes	Expédition de surveillance et patrouille	Les activités anthropiques sont identifiées, documentés et les zones à riche biodiversité sont identifiées et documentées	RGBU	Victory PALUKU	-Rapport patrouille -Photos -Carte de la couverture patrouille -Coordonnées GPS	Réalisée
Connaitre les limites le positionnement des réserves dans le Corridor Sud PNKB-Itombwe	Organisation de l'atelier de validation de la carte géographique du Corridor Sud	La Carte géographique du Corridor Sud est valider et le PV de validation et signer par le Coordonnateur Provincial de l'Environnement du Sud Kivu	BUKAVU	Victory PALUKU	-Rapport de l'Atelier -Liste du participant -Photo des participants Carte géographique du Corridor Sud Valider -PV de validation	Réalisée

Activités Financées par Fonds propre CACOPKAB

Objectif stratégique	Activité à réaliser	Résultant attendu	Site	Responsable	IOV	Observation
Améliorer l'accessibilité des zones stratégiques et villages riveraines des Réserves Communautaires du Corridor Sud	Aménagement des 4 pistes de relais communautaire	Les pistes de relais communautaire sont aménagées et la jeunesse utilise le taxi moto dans différents villages.	Hombo-Mandje, Chambucha Lukaraba Biriko-Busurungi	Comité Villageois de Développement de Walowa-Loanda (CVD)	Rapport d'aménagement Photos Coordonnées GPS	Réalisée
Contribuer à la lutte contre	Reboisement des sites	10 hectares de champ sont	Mikonzi Miwe	Association des Exploitants et	Rapport de reboisement	Réalisée

le changement climatique	<i>pilote</i>	<i>reboisés dans 5 villages</i>	Bashilubanda	<i>d'Etudes Forestiers du Sud Kivu</i>	<i>Photo Coordonnées GPS</i>	
	<i>Atelier de sensibilisation des exploitants artisanaux des produits forestier sur le changement climatique</i>	<i>Les taux d'exploitation illégale des bois d'œuvre dans le Corridor Sud est réduit</i>	Mwenga	<i>Association des Exploitants et d'Etudes Forestiers du Sud Kivu</i>	<i>Rapport de l'atelier, Photo des participants</i>	<i>Réalisée</i>
<i>Transformation des conflits liée à la gestion des ressources</i>	<i>Identification et résolution pacifique des conflits liée à la Gestion des Ressources Naturelle</i>	<i>Les conflits liés à la gestion des ressources naturelles sont identifiés et les pistes de résolution sont développées</i>	Kalehe Shabunda	<i>Victory PALUKU</i>	<i>Rapport de l'atelier d'identification</i>	<i>Réalisée</i>

Chapitre I. ADMINISTRATION ET GESTION DU PERSONNEL

I.1. Administration

La fédération CACOPKAB est une organisation de droit congolais créée par les chefs coutumiers des entités territoriales décentralisées riveraines du PNKB et de la RNI qui fonctionne sous l'autorisation n° JUST .112/S-KV/3910/2013. Elle est reconnue par l'ICCN sous le partenariat portant n° 0508/ICCN/DG/DMT/013/12/2015.

Le personnel de coordination du CACOPKAB est répertorié dans le tableau portant la cote d'évaluation annuelle individuelle de chaque agent ci-dessous :

No	Noms et Post noms	Fonction	Résultat de l'Evaluation				
			E	TB	B	Me	M
1	Victory PALUKU MASIRI	Directeur Exécutif	✓				
2	KAMBALE MUFABULE Jean de Dieu	Codirecteur Technique		✓			
3	Arcène KANINGINI	Directeur Technique et Scientifique (ai),			✓		
4	MUNANA MUNOGERA Jonathan	Directeur Administratif et Financier (ai)			✓		
5	BISIMWA SHOMBO Félicien	Directeur de Développement Communautaire,			✓		
6					✓		✓
7	LYLIANE KATOTO	Secrétaire caissière				✓	
8	BAHUHANE MWENGERWA Kife	Superviseur de terrain				✓	
9	Germain MWISHA	Superviseur de terrain et chef du projet reboisement			✓		
10	MWAMINI MASIRIKA VIVIANE	Comptable caissière			✓		

E : excellent, **TB** : très bon, **B** : bon, **M** : mauvais, **Me** : Médiocre.

C'est avec le concours de cette équipe que les activités ont été réalisées. A ceux-ci s'ajoutent les patrouilleurs communautaires qui restent cantonnés sur le terrain.

I. 2. Finances

Pour l'exercice de l'année fiscale 2015 la Fédération CACOPKAB a signé un contrat de subvention en date du 13/04/2015 avec l'UGADEC de 5880 \$ pour la poursuite et la mise en œuvre de l'année fiscale 2015. Une somme de 1000\$ a été avancée pour couvrir les activités du premier trimestre et 4880\$ a été transférée dans le compte de la fédération CACOPKAB au deuxième trimestre. Ce montant de 4880\$ reçu de l'UGADEC est considéré comme 7% du budget prévus pour l'exercice 2015. Pour clôturer l'année fiscale 2015, CACOPKAB a signé un avenant en date du 29 Avril 2015 dont le montant total était estimé à 10024\$ dont 6042\$ ont été engagés pour les dépenses du troisième trimestre ainsi l'UGADEC devrait augmenter ce montant de 10.024\$ à 16800\$ en vue d'assurer que l'année fiscale 2015 a été clôturée telle que planifier. Malheureusement pour ce montant CACOPKAB n'avait reçu que 8300\$ et l'UGADEC n'a pas pu transférer les 8500\$ restant après la signature de l'avenant entre UGADEC et Conservation International.

Chapitre II. ACTIVITES REALISEES DURANT L'EXERCICE FISCAL 2015.

II.1. SENSIBILISATION ET EDUCATION ENVIRONNEMENTALE

II.1.1. Rapport des deux ateliers de collecte d'informations (CLIP) sur les zones d'intérêt de Conservation dans le corridor sud tenu à Lukaraba le 25/05/2015 et à Bitale en date du 31/05/2015.

Parmi les activités approuvées, la collecte d'informations (CLIP) sur les zones d'intérêt de conservation dans le Corridor Sud est l'Activité importante qui vise à récolter les informations en rapport avec les zones à riche biodiversité en vue de préparer le processus de délimitation participative des réserves communautaires du Corridor Sud.

C'est dans ce cadre qu'il s'est tenu deux ateliers de collecte d'informations (CLIP) sur les zones d'intérêt de conservation dans le corridor sud à Lukaraba en date du 25/05/2015 pour la Réserve Communautaire de Bushema (RCBU) dans le groupement de Walowa-Loanda, collectivité secteur des Wanianga en territoire de Walikale et à Bitale en date du 30/05/2014 pour la Réserve des Gorilles de Bunyakiri (RGBU) dans le groupement de Bitale, Chefferie de Buloho en territoire de Kalehe.

-Déroulement de l'atelier de Lukaraba.

L'Atelier de Lukaraba s'est déroulé en date du 25/05/2015 de 8h 30 à 12h 20 dans la grande salle de la paillote coutumière de la localité Makungurano avec la participation des femmes, des hommes et la jeunesse ainsi que les membres des comités de dialogue, des chefs de clans et de chefs terriens.

Etapas de l'atelier :

L'atelier a connu les étapes ci-dessous :

- ❖ Présentation des participants ;
- ❖ Présentation de la Délégation CACOPKAB ;
- ❖ Distribution des copies de Termes de référence (module) de l'atelier aux participants ;
- ❖ Les Mots de circonstance du chef de localité de Makungurano en la personne de Monsieur Chongera, et ensuite le Mot du représentant du chef de groupement de Bitale ;
- ❖ Identification des zones à forte diversité biologique.

-Mot du chef de localité :

Le chef de localité (village) dans son mot de circonstance a commencé par remercier la Fédération CACOPKAB pour l'initiative et rappeler à la population que dans les années 1970 à 1987 il y avait des éléphants et des buffles dans les environs de Lukaraba plus précisément dans la forêt de Mabale mais à ce jour, voir les traces d'éléphants on fait plus de dix jours de marche, d'autre part il s'avère que la génération actuelle et future risquent de n'est pas avoir une connaissance de voir ces animaux en voie de disparition et par conséquent songeons tous à protéger la forêt de Bushema non seulement pour la protection des animaux qui s'y trouvent mais aussi c'est une conservation

de la culture de notre ethnie Tembo (coutume), car c'est dans cette forêt où il y a les sites sacrés pour l'intronisation des chefs et le lieu de circoncision coutumière.

Le représentant du chef de groupement de Bitale, Mr Célestin ZAGABE dans son mot de circonstance a aussi salué l'initiative des chefs coutumiers pour la création du CACOPKAB et lance la conservation des forêts des communautés en réserve communautaire d'autant plus que depuis 1973 la forêt de Mikonzi et celle de Byolwa étaient une Réserve Naturelle, dénommée « Réserve Forestière de Mikonzi » mais en 1997 une partie notamment la partie de Mikonzi de cette réserve a été désaffectée en faveur de Monsieur CHIGASHAMWA CHANGABOBO qui n'est pas autochtone ni originaire de Bunyakiri et du territoire de Kalehe et il n'a jamais accédé dans cette forêt pour raison de refus et de contestation de population et chef de terre.

Il a ajouté que c'est important de poursuivre la conservation de cette réserve car grâce à cette réserve la route de Bitale, Kalonge, Bitale Muteyendeye ainsi que Bitale Karega était créées à l'époque belge, grâce à l'approche de conservation communautaire ces routes d'intérêt touristique et agricole peuvent être réhabilitées et contribuer aussi au développement et aux désenclavements de nos entités riveraine.

-Taches réalisées au cours de l'atelier : cet atelier nous a permis de (d') :

- Informer et former les participants sur le processus de délimitation participative basé sur :
 - ✓ les fondements de la délimitation participative des réserves communautaire,
 - ✓ Définition de la délimitation participative,
 - ✓ Les principes dirigeants de la délimitation participative

la méthodologie de délimitation participative, et la répartition des zones (zonage) qui se fait suivant les étapes ci-dessous :

- La phase de sensibilisation, d'implication des communautés locales et des parties prenantes,
- La phase de consultation des communautés locales, peuples autochtones vivant dans les entités et villages riverains ainsi que les rôles des chefs coutumiers,
- La phase de délimitation, démarcation et matérialisation participative des limites des réserves communautaires du corridor Sud,
- La phase de validation de la carte physique définitive de la réserve délimitée,
- La phase d'élaboration et présentation du rapport aux autorités.

- La Collecte d'informations en rapport avec les zones à riche biodiversité dans les deux (2) réserves RCBU et RGBU et avoir les données et avis des participants sur la délimitation participative.

Quelques zones à haute diversité biologique ont été identifiées au cours de l'atelier ainsi que les espèces animales qui se trouvent dans ces différentes zones. Elles sont reprises ci-dessous :

Pour la RCBU et la RGBU : Mabale, Lwama, Kasobe, Kalongo, Chulu, Mikonzi, Byolwa, Lumenje et Muuna.

Ces différentes zones identifiées seront prises en compte dans la délimitation et les participants se sont mis d'accord que ces zones feront partie intégrante de la zone de conservation de la réserve.



Figure 12: Photo de famille atelier de Lukaraba RCBU 25 Mai 2015



Figure 14:Photo formation sur le zonage délimitation participative



Figure 13:Photo de formation sur la délimitation participative de la RCBU

Atelier du 25 /05/2015 Lukaraba (RGB) dans le Groupement Walowa-Loanda avec une participation active des femmes, hommes et la jeunesse



Figure 17: Photo de collecte d'information CLIP sur les zones d'intérêt de conservation dans le Corridor Sud le 31 Mai 2015.



Figure 16: Photo atelier de délimitation participative de la RGBU.



Figure 15: photo femmes et les hommes participant à l'atelier de délimitation participative de la RGBU.

Atelier de Bitale tenu le 31/05/2015 dans la Réserve des Gorilles de Bunyakiri en territoire de Kalehe (collecte d'informations CLIP sur les zones d'intérêt de conservation dans le Corridor Sud).

II.1.2. Rapport de l'Atelier d'harmonisation d'approches entre la Fédération CACOPKAB, les Associations (RACCOMI, JPE, OCCN) et les autres acteurs intervenant dans le Corridor Sud Kahuzi-Biega Itombwe dans le paysage Maiko Tayna Kahuzi-Biega.

Lieu : l'hôtel FLAT KARIBU LODGE BUKAVU, Date : 30Juillet 2015.

Dans la mise en œuvre de ce vaste programme de GRNBC-CBNRM la Fédération CACOPKAB est confrontée à des difficultés non seulement d'ordre financier, technique et matériel mais aussi les multiples interventions des organisations locales visant aussi à œuvrer dans la conservation des écosystèmes forestiers, le développement économique et dans les infrastructures locales.

La conservation des écosystèmes forestiers étant un domaine multidisciplinaire qui préoccupent non seulement le Gouvernement de la République Démocratique du Congo (RDC) et intéresse aussi les organisations internationales et locales ainsi que les secteurs privés.

Sur recommandation des partenaires internationaux qui interviennent dans le corridor sud, la Fédération CACOPKAB a organisé cet atelier d'harmonisation avec les Associations RACCOMI, JPE, OCCN et autres intervenants et parties prenantes en vue de voir comment impliquer toute les parties prenantes dans le processus de la mise en œuvre et de la matérialisation du Corridor écologique Sud ; Kahuzi-Biega Itombwe dans le paysage Maiko Tayna Kauzi-Biega en province du Sud Kivu.

Objectifs de l'atelier

a) Objectif global

Impliquer toute les parties prenantes dans le processus de la mise en œuvre du Corridor écologique PNKB-Itombwe.

b) Objectifs spécifiques

- Présenter l'approche CACOPKAB et sa stratégie de mise en œuvre du Corridor Sud dans le paysage Maiko- Tayna- Kahuzi-Biega- Itombwe ;
- Présenter l'approche de Conservation Communautaire et les méthodes de gestion des réserves communautaires à l'Est de la RD Congo ;
- Harmoniser le plan de travail entre CACOPKAB, RACCOMI, JPE, OCCN et les autres acteurs intervenant dans le Corridor Sud ;
- Etablir et clarifier la cartographie des acteurs intervenants dans le Corridor Sud.

Les participants :

No	ORGANISATION/INSTITUTION	Nombre
01	Ministère provincial de l'Environnement du Sud Kivu	1
02	Coordination Provinciale de l'Environnement et Développement Durable du Sud Kivu	1
03	Direction Provinciale de l'ICCN Sud Kivu	1
04	Parc National de Kahuzi-Biega (PNKB)	2
05	Réserve Naturelle d'Itombwe (RNI)	1
06	Fond Mondiale pour la Nature (WWF)	1
07	Wildlife Conservation Society (WCS)	1
08	Union des Associations de Conservation des Gorilles pour le Développement Communautaire à l'Est de la RDC (UGADEC)	4
09	Jeunesse pour la Protection de l'Environnement (JPE)	1
10	Organisation Communautaire pour la Conservation de la Nature (OCCN)	1
11	Programme pour le Développement et la Protection de la Faune et Flore (PDPF)	3
12	Associations des Exploitants et d'Etudes Forestier du Sud Kivu (AEEFOSKI)	3
13	Chefferie de Kabare	1
14	Chefferie de Buloho	4
15	Chefferie des Bakisi	4
16	Chefferie de Buhavu	2
17	Chefferie de Wakabango1	3
	Total	34

Présentation des participants :

Juste après l'arrivée et l'installation des participants dans la salle de réunion, le modérateur de l'atelier a salué les participants et le souhaiter le bienvenu. A cette occasion il a présenté le programme de la journée tout en appelant les invités (tous) à se présenter individuellement. Après cette étape il a donné parole au président du conseil d'administration de la fédération CACOPKAB pour présenter le mot d'accueil.

Mot d'accueil du Président du Conseil d'Administration CACOPKAB.

Sa majesté Mwami KITENGE MWANDULA Amisi Président du Conseil d'Administration du CACOPKAB et Chef de la Chefferie de Buloho prononcent son mot de circonstance dans l'Atelier d'harmonisation d'approches de travail entre CACOPKAB les Associations RACCOMI, JPE, OCCN et les Acteurs intervenant dans le Corridor Sud PNKR-Itombwe.

Figure 18: Photo Sa majesté Mwami KITENGE MWANDULA



Le Président du Conseil d'Administration de la Fédération CACOPKAB, Sa majesté Mwami KITENGE MWANDULA dans son mot d'accueil souhaité bienvenue à tous les participants et représentants des institutions provinciales du Sud Kivu en charge de la conservation et de la protection de l'environnement tout en expliquant que l'organisation de cet atelier est une avancée significative pour la fédération CACOPKAB.

Etant donné que cette dernière vise à impliquer toutes les parties prenantes dans le processus de conservation communautaire et dans la mise en œuvre du Corridor Sud Kahuzi-Biega Itombwe en vue d'assurer non seulement la conservation des écosystèmes forestiers et le développement socioéconomique des communautés locales vivant dans les entités territoriales décentralisées riveraines, mais de garantir aussi la connectivité, la libre circulation, l'immigration et l'émigrations des espèces fauniques entre le Parc National de Kahuzi-Biega, la Réserve Naturelle d'Itombwe et les réserves communautaires contiguës dans les Territoires de Kalehe, Shabunda et Mwenga.

Le Président du Conseil d'Administration (Sa majesté Mwami KITENGE MWANDULA Amisi) a remercié l'Union des Associations de Conservation des Gorilles pour le Développement Communautaires à l'Est de la RD Congo (UGADEC), la Conservation International (CI) le Center Africa Forest Ecosystème Conservation (CAFEC) de l'USAID pour l'appui financier accordé à la Fédération CACOPKAB en vue de la mise en œuvre de l'approche de conservation communautaire et le développement du Corridor écologique Kahuzi-Biega Itombwe.

Il a terminé son mot en remerciant les gestionnaires des Aires protégées du Sud Kivu et le responsable de l'ICCN pour avoir répondu à l'invitation de cet atelier et il a par la suite, promis une collaboration étroite entre CACOPKAB - l'ICCN et les autres services au niveau provincial ayant les forêts dans leurs attributions.

Déroulement de l'atelier.

Juste après l'arrivée et l'installation des participants dans la salle de réunion, le modérateur de l'atelier après avoir salué les participants et présenter le programme de la journée, il a appelé les invités (tous) à se présenter individuellement et par après, il a donné la parole au président du conseil d'administration de la fédération CACOPKAB pour présenter le mot d'accueil.

Mot d'ouverture

Madame la Ministre provinciale étant empêché l'atelier s'est déroulé sous la présidence de Sa majesté MWAMI KITANGE Amisi Président du Conseil d'Administration du CACOPKAB avec la Modération à tour de rôle par le représentant du Coordonnateur Provincial de l'Environnement et Développement Durable.



Figure 19: Photo Alexi KALINDA SALUMU
Secrétaire Exécutif UGADEC

Mot de circonstance du Secrétaire Exécutif de l'UGADEC

Le Secrétaire Exécutif de l'Union des Associations de Conservation des Gorilles pour le Développement Communautaire à l'Est de la RD Congo (UGADEC) dans son mot de circonstance a remercié et félicité les chefs coutumiers des entités territoriales décentralisées riveraines du Parc National de Kahuzi-Biega et de la Réserve Naturelle d'Itombwe pour l'initiative de la création de la Fédération CACOPKAB et des réserves communautaires dans leurs entités respectives et que ceci encourage l'UGADEC à appuyer CACOPKAB dans le développement du corridor Sud du paysage Maiko-tayna-Kahuzi-Biega.

Le Secrétaire Exécutif de l'UGADEC a montré dans son mot de circonstance que historique de la naissance de l'approche de conservation communautaire est née en 1998 dans la chefferie des Batangi et des Bamate en territoire de Lubero par le Mwami MUKOSA SENGE et le Mwami STUKA qui ont pris consciences de la dégradation de l'environnement et la perte de la biodiversité et ils ont créé ainsi la Réserve des Gorilles de Tayna (RGT) qui après les Bami (Chefs coutumiers) de Kisimba et de Ikobo dans le Collectivité Secteur de Wanyanga en territoire de Walikale ont adhéré à l'initiative de conservation communautaire durant la période 1999-2000.

Ils ont créé la Réserve des Primates de Kisimba-Ikobo. L'approche a fait son extension dans d'autres entités et groupements des territoires de Walikale, Lubutu et Punia ou plus de cinq (5) autres réserves communautaires ont été créés. Ces réserves communautaires et Associations se sont mises ensemble avec l'appui financier de the Dian Fossey Gorilla Fund International (DFGFI) et l'Union des Associations de Conservation des Gorilles pour le Développement Communautaire à l'Est de la RD Congo (UGADEC) fut créé comme plate-forme en vue de renforcer les capacités techniques et financières des gestionnaires des Associations et réserves communautaires de l'UGADEC et aujourd'hui l'UGADEC compte 7 Associations qui forment le Corridor Nord du paysage Maiko Tayna Kahuzi-Biega.

Le Secrétaire Exécutif de l'UGADEC Mr KALINDA SALUMU Alexis a exhorté toutes les parties prenantes de s'approprier l'approche de conservation communautaire tout en s'impliquant dans le processus de développement du Corridor Sud car les interventions des uns et des autres ajouteront un plus sur ce que la Fédération CACOPKAB a déjà réalisé et il a rassuré un parfait partenariat entre l'UGADEC et CACOPKAB et que dans la prochaine

planification il est prévu une rencontre d'échange d'expérience entre les chefs coutumiers du Corridor Sud et du Corridor Nord.

Pour terminer le Secrétaire Exécutif de l'UGADEC a ajouté que le mode de gestion des réserves communautaires de l'UGADEC et les réalisations seront présentés par son Directeur Technique Mr Dieudonné BUSANGA CHANGWI et en fin il a remercié la présence des délégués des gestionnaires d'Aires protégées du Sud Kivu (le PNKB et RNI) qui justifie une bonne collaboration car la plus part des réserves communautaires du Corridor Sud sont contiguës au PNKB et à la RNI d'où dans le programme en cours de délimitations participative il nous font impliquer et associer l'ICCN en vue de bien clarifier les limites d'Aires protégées et des réserves communautaires contiguës.

Présentation des activités de CACOPKAB dans le corridor sud.



Figure 20: Photo Victory PALUKU MASIRI Directeur Exécutif CACOPKAB fait une présentation de l'approche GRNBC-CBNRM dans l'atelier d'harmonisation d'approches de travail entre CACOPKAB, les Associations RCCOMI, JPE.OCCN et les autres acteurs intervenant dans le Corridor Sud.

Le Directeur Exécutif de la Fédération CACOPKAB Mr PALUKU MASIRI Victory a présenté les activités réalisées dans le cadre de la mise en œuvre de l'approche de conservation communautaire et le développement du Corridor écologique dans les entités territoriales décentralisées riveraines du Parc National de Kahuzi-Biega et de la Réserve Naturelle d'Itombwe dans les Territoires de Kabare, Kalehe, Shabunda et Mwenga résumés comme suit :

Historique de la création de la Fédération CACOPKAB

- Objectifs et Mission primordiale de la Fédération CACOPKAB
 - Contexte et problématiques de gestion des ressources naturelles et la conservation de la biodiversité dans les entités territoriales décentralisées riveraines du Parc National de Kahuzi-Biega et de la Réserve Naturelle d'Itombwe
 - Les ateliers de sensibilisation des communautés locales, chefs coutumiers, notables et leaders communautaires sur le processus de la mise en œuvre de l'approche de conservation communautaire dans les ETDs riveraines du PNKB et de la RNI,
 - Les Dialogues sociales organisés avec les couches sociales (communautés, chefs coutumiers, notables, chefs de clans, leaders communautaires, société civile, Associations communautaires, les établissements d'enseignements primaires et secondaires, les confessions religieuses, les regroupements de femmes et des peuples autochtones pygmées) pour la circonscription des réserves communautaires dans les ETD riveraines du PNKB et de la RNI en territoires de Kalehe, Shabunda et Mwenga,
 - Les ateliers de conscientisations et de conservation avec les chefs coutumiers, notables, les chefs de clans et des chefs de terres sur le processus de conservation communautaire et la création des réserves communautaires dans les périphéries du PNKB et de la RNI
 - Les ateliers de collecte d'informations (CLIP) sur les zones d'Intérêt de conservation dans le Corridor Sud,
 - Expédition des surveillances (patrouilles) en vue d'identifier et d'évaluer les activités anthropiques a tendance des menaces de la faune et de la flore dans les réserves communautaires du corridor sud,
- a) Questions et réponses

-Le représentant du Bureau provinciale de l'ICCN Mr AMINI BIRHAHEKA Erick

1. La Réserve des Gorilles de Bunyakiri (RGPU) est-elle toujours contiguë au PNKB ou elle fait partie de cette dernière ?

-Le Chef de Groupement d'Ikama-Kasanza Mwami NGOMA KASONGO

1. Quelles sont les stratégies mises en place par CACOPKAB pour parvenir à répondre aux différentes difficultés rencontrées ?

-Le Chef de site adjoint de la Réserve Naturelle d'Itombwe le Conservateur Assistant Mr Anselme MATABARO

1. Sur les invitations vous avez invité RACCOMI pour quoi n'est-il pas venu, ni se faire présenter ?

Le Directeur Technique de l'UGADEC Mr Dindonné BUSANGA CHANGWI

1. Les autres intervenants (RACCOMI, JPE et OCCN) ont-ils été invités ?
2. Quelle est votre base des données géographiques de vos cartes ?
3. Est-il vrai que les plantules sont données gratuitement à la population ?
4. Quelle est l'appui de la fédération CACOPKAB à l'AEFOSKI dans ce projet d'agroforesterie ?
5. Expliquez la présence de tous ses composants membres de la Fédération CACOPKAB ?

b) Réponses aux questions

Réponses de Mr PALUKU MASIRI Victory Directeur Exécutif CACOPKAB,

1. La Réserve des Gorilles de Bunyakiri (RGPU) est une forêt communautaire appelée forêt de Mikonzi et de Bylwa contiguë au PNKB mais ses limites avec le PNKB sont connues et cette dernière ne fait pas partie intégrante du PNKB,
2. La Fédération CACOPKAB pour pallier à ces difficultés elle propose d'avoir plusieurs partenaires avec signature des protocoles d'accord en vue d'appuyer les activités et contribuer à l'amélioration des conditions de vie des communautés locales riveraines ; la fédération CACOPKAB dans sa stratégie envisage l'élaboration et la mise en œuvre des plans de généraux de gestion des réserves communautaires (PGG) et des Plans Locaux de développement des Entités Territoriales Décentralisées riveraines des réserves communautaires du Corridor Sud.
Les membres contribuent ou cotisent aussi non seulement pour le fonctionnement mais aussi pour être capable de répondre aux besoins en vue de faire face aux difficultés.
3. Les associations concernées par l'atelier d'harmonisation ont été invitées JPE, OCCN sont avec nous dans la salle mais pour RACCOMI nous sommes allés rencontrer et déposer l'invitation physiquement dans leur bureau de travail mais ils nous ont rassurés qu'ils seront avec nous dans les assises je suis surpris de constater qu'ils ne sont pas parmi nous.
4. Les cartes du Corridor Sud et des réserves communautaires sont faites sur base de documentation, collecte des données et prélèvements des coordonnées GPS et nous sommes en train de voir comment organiser un atelier de validation de la carte du Corridor Sud.
5. Les plantules sont données gratuitement car ce projet a été mis en œuvre sur demande des populations riveraines et toutes ces activités de reboisement sont réalisées avec les communautés, la fédération CACOPKAB appuie l'Association des Exploitants et d'Etudes Forestières du Sud Kivu (AEFOSKI) dans la préparation des pépinières et germoirs on livre gratuitement les semences et les frais de transport ainsi que la prise en charge des agronomes affectés pour la gestion du projet.
6. Les membres ou composants CACOPKAB sont des entités territoriales décentralisées (ETDs ou chefferies) les ONG locales c'est-à-dire les chefferies : Buloho, Buhavu, Kabare, Bakisi, Wakabangu1, Basile et Wamuzimu sont membres fondateurs avec les Associations PDPF, APC et AEFOSKI. Ces composants font leurs cotisations régulières dont le taux est fixé par le règlement d'ordre intérieur de la Fédération CACOPKAB et donc comme il s'agit ici d'harmoniser avec les autres acteurs et nous parlons de la conservation communautaire, les chefs de ces entités et les

responsables de ces associations devront prendre part à ces assises car ils sont concernés directement.

6. Présentation de l'UGADEC

Dans son exposé, le Directeur Technique de l'UGADEC Mr Dieudonné BUSANGA CHANGWI a informé les participants que cette organisation a vu les jours depuis l'année 1998 avec la réserve des gorilles de Tayna (RGT). Ces réserves forment le Corridor Nord qui s'étend sur une superficie estimée à plus ou moins 1.200.000ha, en suite il a montré par les activités mises en œuvre sur le terrain que l'UGADEC a déjà réalisée des progrès sur le terrain notamment :



Figure 21: Photo BUSANGA CHANGWI
Directeur Technique de l'UGADEC

- Deux de ses aires protégées sont déjà connues officiellement : la Réserve Naturelle de Tayna « RNT » et la Réserve des Primates de Kisimba-Ikobo « RPKI », deux autres sont en cours car leurs dossiers sont déjà en étude.

Par la suite, l'orateur a expliqué les différents points importants pour la durabilité de cette nouvelle approche que doit suivre comme modèle, la fédération CACOPKAB.

Création d'une réserve communautaire

Pour créer une réserve communautaire (RC) l'orateur explique qu'il faut tenir compte des éléments ci-après :

- Mener une Campagne de sensibilisation et consultations des populations locales concernées par la zone identifiée pour la création d'une réserve communautaire ;
- Faire une Concertation avec les chefs coutumiers et leurs notables ;
- Procéder à la Création des associations de conservation communautaire
- Identifier des principaux propriétaires des terres qui peuvent céder volontairement des terres pour la conservation ;
- Récoltes des informations sur les zones ciblées comme réserve,...

Pour y parvenir il a noté qu'il faut :

- Eviter de promettre des choses que vous n'êtes pas capables de réaliser ;
- Eviter des informations verbales sans contrôle ;
- Faire le terrain avec des communautés car ce sont eux qui connaissent les endroits cibles.

Comité de dialogue

Les comités de dialogue jouent un rôle important. Lors de leur formation il faut tenir compte de certains éléments :

Il faut une stratégie inclusive des parties prenantes : les membres de comité de dialogue doivent sortir des parties prenantes ;

Il faut une bonne gouvernance auprès de la communauté, un membre de comité de dialogue doit être de bonne mœurs, moins conflictuel, intègre, accepté et désigné par la communauté locale ; il doit être à mesure de résoudre les conflits et rendre compte aux populations car il joue l'intermédiaire entre la population et les conversationnistes.

Délimitation participative des réserves communautaires et Vérification des limites des parcs nationaux contigus
Les communautés délimitent les zones qu'elles ont ciblées pour la conservation, elles participent à la résolution de conflits « parc-population » et « réserves-population »

Assurer la connectivité des habitats naturels des espèces en créant des couloirs écologique entre les réserves communautaires et les Aires protégées (Pacs et Réserves Naturelles contiguës). On doit aussi procéder à la démarcation physique des limites des réserves communautaires (matérialisations participative des limites placement et fixations des bornes, panneau de signalisation des limites, pancartes).

Renforcement des capacités des communautés sur la gestion durable des ressources naturelles (projet)

- L'approche de conservation communautaire est une approche qui concilie les savoir local au savoir scientifique car il y a une partie des théoriciens et une autre des praticiens ;
- Les associations féminines et les minorités doivent être sensibilisées et formées pour leurs participation dans la gestion des ressources naturelles et devenue sensibilisatrices de ménages ;
- Lutter contre l'expansion de la déforestation ;
- Prévenir, gérer et résoudre les conflits ;
- Les activités humaines sont suivies dans les zones de conservation pour réduire les menaces contre la faune et la faune
- Les patrouilleurs communautaires sont formés et recrutés localement parmi les enfants de chefs terriers et parmi les braconniers convertis ;
- Lutte contre le trafic des espèces animales Grand singes « gorille et chimpanzé » et autres espèces protégée par la loi congolaise.

Avant de clore son exposé le Directeur Technique de L'UGADEC a donné les résultats, impact, forces et faiblesse de l'approche UGADEDEC depuis la création et après il a laissé cette question à la Fédération CACOPKAB pour bien suivre ce parcours il a formulé certaines questions d'interpellation pour permettre à l'Exécutif CACOPKAB et aux participants ainsi qu'aux chefs coutumiers de s'auto évaluer.

Où sommes nous avec :

- L'implication des parties prenantes ?
- L'identification des zones de conservation ?
- L'identification des principaux chefs terriers ?
- La mise en place effective de comité de dialogue ?
- La reconnaissance officielle du CACOPKAB et des réserves communautaires du Corridor Sud ?
- Les initiatives de développement ?
- La désignation des acteurs dans les zones de conservation ?
- Les inventaires biologiques?

Aucune question n'a été posée au sujet de l'exposé de l'UGADEC, les Participants étaient satisfaits de la présentation.

Contenu spécifique de l'atelier :

38 participants ont été informés sur le contexte, la problématique et exposé des motifs de la création de la Fédération CACOPKAB, son historique, ses stratégies d'intervention et son approche de conservation communautaire ainsi que le processus de création des réserves communautaires et de la mise en œuvre du Corridor Sud.

Les parties prenantes et autres acteurs intervenant dans le Corridor Sud notamment la Jeunesse pour la Protection de l'Environnement (JPE) l'Organisation Communautaire pour la Conservation de la Nature (OCCN), le Programme pour le Développement et la Protection de la Faune et Flore (PDPF) l'Association des Exploitants et d'Etudes Forestier du Sud Kivu (AEEFOSKI) et les institutions ci à près : l'Institut Congolais pour la Conservation de la Nature (ICCN) Sud Kivu, le Parc National de Kahuzi-Biega (PNKB), la Réserve Naturelle d'Itombwe (RNI), la Coordination Provinciale de l'Environnement et Développement Durable du Sud Kivu ainsi que les chefs coutumiers des entités territoriales décentralisées riveraines du Parc National de Kahuzi-Biega et de la Réserve Naturelle d'Itombwe ont été informés et formés sur le processus de conservation communautaire et le

développement du Corridor Sud dans le paysage Maiko Tayna Kahuzi-Biega et les activités réalisées et à réaliser par la Fédération CACOPKAB ont été partagées et sont connues par tous les participants.

Les participants, les Associations, l'ICCN (PNKB,RNI), les institutions et les chefs des entités territoriales décentralisées ont été informés sur l'approche UGADEC, sa stratégie d'intervention, la procédure et le mode de création des réserves communautaires, le processus de délimitation participative des réserves communautaires, la création organisation, formation et rôles de comité de dialogue et la lutte contre le trafic faite aux animaux sauvages.

Perspectives :

Tous les acteurs et parties prenantes sont impliqués et participent aux activités mises en œuvre CACOPKAB dans le Corridor Sud.

Le Corridor écologique est développé et maintenu ainsi que les activités de conservation communautaire contribuent au développement socioéconomique des communautés locales vivant dans les entités territoriales décentralisées riveraines.

Résultats de l'atelier.

1. L'approche CACOPKAB et la Stratégie de la mise en œuvre du Corridor Sud sont connues par toutes les parties prenantes,
2. L'approche de conservation communautaire, le processus et les étapes de création des réserves communautaires sont connus par les chefs coutumiers et les acteurs intervenant dans le Corridor Sud,
3. Les conflits entre CACOPKAB et les autres acteurs (JPE et OCCN) intervenant dans le Corridor Sud sont résolus et un accord de collaboration est proposé,
4. La cartographie d'intervention des acteurs sera établie dans la planification 2016,
5. JPE et OCCN ont intégré dans le processus de conservation communautaire et dans la mise en œuvre du Corridor Sud.
7. Points spécifiques que la fédération CACOPKAB doit capitaliser dans la prochaine planification :
 - Implication de toutes les parties prenantes,
 - Délimitation participative et zonage des réserves communautaires du Corridor Sud,
 - Identification des principaux chefs terriers,
 - Mise en place effective des comités de dialogue,
 - Formalisation des statuts Juridiques et reconnaissance officielle du CACOPKAB et des réserves communautaires du Corridor Sud,
 - Mise en œuvre d'un programme de développement,
 - Désignation des acteurs (Responsables) des réserves communautaires du Corridor Sud,
 - Organisation des inventaires biologiques dans les Réserves Communautaires du Corridor Sud.

Succès majeurs de l'atelier :

Les succès majeurs de cet atelier se justifie par le fait qu' après la tenue de l'atelier d'harmonisation d'approches entre la Fédération CACOPKAB Les Associations (RACCOMI,JPE,OCCN) et les autres acteurs intervenant dans le Corridor Sud, les autres chefs coutumiers de la plaine de Ruzizi plus précisément les chefs de chefferie des Bavira, des Bafuliru et le chef de la collectivité secteur de la plaine de la Ruzizi sont venue à Bukavu pour rencontrer les Chefs coutumiers CACOPKAB et la délégation UGADEC dans le but d'exprimer leur problèmes liés à la dégradation de l'environnement et le défis de conservation par rapport aux hippopotames de la plaine de Ruzizi et ils ont décidé d'adhérer au processus de la mise en œuvre de conservation communautaire dans la province du Sud Kivu. Ils ont ainsi crée la Réserve Communautaire des Hippopotames de la Plaine de Ruzizi (RCHPR) dans le Corridor Sud.

Notons qu'à près la tenue de cet atelier d'harmonisation, d'autres organisations locales oeuvrant au Sud Kivu ont été intéressées et ont pris contact avec le Directeur exécutif de CACOPCAB. Tel est le cas de « Strong Roots » (Conservation and Sustainable Development) une association de droit congolais située sur no 198 avenue P.E.

Lumumba dans la Commune d'Ibanda en Ville de Bukavu, qui exercent ses activités de conservation de la nature dans le Corridor Sud plus précisément au tour du Parc National de Kahuzi-Biega en territoire de Kalehe, de Mwenga et de Kabare. Le Directeur exécutif de la dite ONG avant de présenter son organisation a félicité l'initiative de développement du corridor Sud car pour lui ce corridor regorge plusieurs espèces et grâce à cette initiative les éléphants peuvent encore immigrer dans le Parc National de Kahuzi-Biega (PNKB) car ces derniers sont au point de disparition dans le PNKB et que donc l'implication des uns et des autres renforceront d'avantage la gestion durable des ressources naturelles et la conservation de la biodiversité dans cette zone.

Le Directeur exécutif de STRONG ROOTS a terminé sa préoccupation en promettant l'implication de STRONG ROOTS dans le processus de conservation communautaire dans le Corridor Sud et que son organisation travaille plus dans la recherche et que donc il est intéressé par l'approche développée par CACOPCAB et le travail en synergie des intervenants car les réserves communautaires du corridor sud existent mais les interventions de tous les acteurs seront une avancée significative pour le maintien du Corridor Sud.

Photos : Attention soutenue des Participants



Figure 22:
Photo des participants

L'Attention des participants sur les différentes les présentations



Figure 23: Photo le Mwami KITENGE et les Participants



Figure 24: Photo de participants

Création des groupes de carrefour pour formuler les recommandations : groupe du chef de Bureau du Cadastre forestier à la Coordination Provinciale de l'Environnement et Développement Durable.



Présentation des rapports des Groupes en plénière par les rapporteurs des groupes.



Le chef de Groupement de Ikama-Kasanza dans la chefferie de Wakabangu1 il été aussi rapporteur du Groupe



Figure 25: Photo Alexi KALINDA, le Chef de

Photos du Secrétaire Exécutif de l'UGADEC et les Chefs coutumiers membres du Conseil d'Administration CACOPKAB



Figure 26: Photos Mwami KITENGE, Mwami MOLIGI et Mr Alexi KALINDA de l'UGADEC avec les chefs de Groupement du Corridor Sud

Le Secréteur Exécutif de l'Union des Associations de Conservation des Gorilles pour le Développement Communautaire à l'Est de la RD Congo, « UGADEC » avec le Président du Conseil d'Administration du CACOPKAB Sa majesté Mwami KITENGE MWANDULA et les autres Chefs coutumiers membre du Conseil d'Administration CACOPKAB. @photo Jonathan.

II.1.3. Rapport de l'atelier de validation de la carte géographique du corridor sud ; Lieu : Enclos de l'Hôtel Delicia, Bukavu, Date: 28 Aout 2015

Après trois ans « 2012-2014 » de mise en œuvre de l'approche de conservation communautaire dans les entités ci-haut citées à travers l'approche de Gestion durable des Ressources Naturelles à Base Communautaire (GRNBC-CBNRM), la Fédération CACOPKAB a consacré ses efforts dans l'identification et la documentation des zones d'intérêt de conservation à travers l'organisation des réunions et ateliers de collecte d'informations (CLIP) sur le processus de création des réserves communautaires ainsi que

l'expédition des surveillances et patrouilles en vue de documenter les activités anthropiques à tendances de menaces de ressources (faune, flore et minier) et de reconnaissances des zones à riche biodiversité dans les entités territoriales décentralisées riveraines du Parc National de Kahuzi-Biega et de la Réserve Naturelle d'Itombwe dans la province du Sud Kivu.

Ces efforts ont abouti à la production des drafts des cartes avec les communautés locales des différentes zones d'intérêt de conservation dans le Corridor Sud qui pour cette année fiscale 2015, le draft de la carte géographique du Corridor Sud PNKB-Itombwe est soumis dans cet atelier de validation regroupant toutes les parties prenantes composées des chefs coutumiers (chefs de chefferie, chefs de groupement, chefs de localités et les chefs de clans ainsi que les notables, leaders communautaires, les chefs terriens, les organisations locales de la société civile, les institutions territoriales et provinciales, l'établissement public en charge de conservation de la nature (ICCN) et l'administration en charge des forêts (CPEDD) du Sud Kivu mais aussi les autres acteurs intervenant dans le Corridor Sud, non seulement dans le but de faire connaître les zones d'intérêt de conservation communautaire (Réserves Communautaires « RC ») anticipativement développé avec les communautés locales dans les entités décentralisées riveraines du PNKB et de la RNI mais aussi pour faire valider la carte géographique du Corridor Sud et collecter des informations et de formuler des recommandations en vue de préparer la délimitation participative (démarcation, matérialisation des limites et zonage participative) de chaque Réserve Communautaire du Corridor Sud.

Le présent atelier fait suite aux recommandations formulées par les participants de l'Atelier d'harmonisation d'approches entre la fédération CACOPKAB, les Associations JPE, OCCN et les autres acteurs intervenant dans le Corridor Sud tenue à Bukavu en date du 31/07/2015. Il permettra de visualiser dans chaque entités et la proposition des limites de celle-ci vis avis des Aires protégées et des autres entités (ETD) dans les territoires précités.

Objectif de l'atelier

- Présenter le projet du croquis de la carte du corridor sud aux participants,
- Amender et Valider de la carte du corridor sud en plénière.

Les participants.

Désignation	N
Institutions Etatiques et Entités Territoriales Décentralisées	
Coordination Provinciale de l'Environnement et Développement Durable du Sud Kivu	1
Institut Congolais pour la Conservation de la Nature (ICCN) PNKB, RNI et Bureau Provincial	3
Institut Supérieure d'Agroforesterie et Gestion de l'Environnement (ISAGE-KAHUZI BIEGA)	1
Chefferie de Buloho	2
Chefferie de Buhavu	2
Chefferie des Bakisi	3
Chefferie de Wakabangu 1	2
Chefferie de Wamuzimu	2
Chefferie des Bavira	2
Chefferie des Bafuliru	2
Groupement Walowa-Laanda	4
Organisations	
Programme pour le Développement et la Protection de la Faune et Flore (PDPF)	1
Associations des Exploitants et d'Etudes Forestier du Sud Kivu (AEEFOSKI)	3

Action pour la Paix et la Concorde (APC)	1
Organisation Communautaire pour la Conservation de la Nature (OCCN)	1
Jeunesse pour la Protection de l'Environnement (JPE)	1
Radio Communautaire de Bunyakiri (RCBU)	1
Centre de Planification Environnementale	1
Radio Maendeleo de Bukavu	1
Union des Assotions de Conservation des Gorilles pour le Développement Communautaire à l'Est de la RD Congo	1
Cadre de Concertation Communautaire pour la Protection du Parc National de Kahuzi-Biega (CACOPKAB)	3
TOTAL DES PARTICIPANTS	38

0. Déroulement de l'atelier.

Mot d'ouverture.

Au nom du Président du Conseil d'Administration de la fédération CACOPKAB empêché, le Mwami MOLIGI MABANZA Eric de la chefferie de Wakabango I a officiellement procédé à l'ouverture de l'atelier. Le Directeur Exécutif a proposé à l'Assemblée que l'atelier se tienne en deux langues (Français et Swahili) pour que tous les participants se sentent à l'aise.

Parlant du contexte et problématique, le Directeur Exécutif de la fédération CACOPKAB a expliqué aux participants la stratégie globale d'intervention dont la problématique des aires protégées, la planification et la gestion des aires protégée.

Ensuite il donnant aux participants la synthèse de l'historique du CACOPKAB qui tire ses origines de l'initiative des BAMI du Sud Kivu en s'inspirant des BAMI du Nord Kivu, par la suite il donnant des grandes réalisations de la fédération CACOPAKAB dont :

- L'élaboration de la carte de la localisation des zones d'intervention de la fédération CACOPKAB (cartes de différentes réserves communautaires);
- L'élaboration et la production de la carte de localisation des réserves communautaires des entités territoriales décentralisées riveraines du PNKB et la RNI dans le corridor sud (BUSHEMA, RGBU) ;
- Plusieurs réunions et ateliers dont : l'atelier de présentation de l'approche CACOPKAB, Atelier de l'élaboration du plan quinquennal, Atelier élargi des chefs coutumiers des ETD riverains du PNKB, production des cartes des réserves du corridor Sud, Visite de madame Hannah Smith, Ateliers de conscientisation des chefs de groupement de Buloho et Kalima sur le processus de la conservation de la RGBU, Dialogue social à Bitale entre les communautés locales, chefs coutumiers, les autorités locales, en présence des délégués de conservation International, de l'USAID et des Partenaires norvégiens ainsi que les représentants de l'UGADEC,...

Enfin il a parlé des recommandations faites lors de différents ateliers.

Puis le représentant du coordonnateur de l'Environnement a commencé par donner une observation à la réserve de Mikonzi qu'il estime non encore déclassée, il recommande aussi la délimitation physique des réserves par le bornage physique ensuite il a demandé si le travail de zonage a été déjà fait dans la réserve. Répondant à cette préoccupation, le Directeur Exécutif a montré qu'un ministre BIRINDWA avait désaffecté au profit d'un individu la réserve de Mikonzi sans respecter les normes de déclassement et a proposé que le coordonnateur de L'Environnement et développement durable se rende sur le lieu pour se rendre compte de l'ampleur du dégât. A la question du zonage, il a répondu que l'activité est planifiée.

Questions.

1. Quelle stratégie doit utiliser CACOPKAB pour les champs cédés par les BAMI aux particuliers étant donné que ces entités regorgent une riche biodiversité ?

Rép : Le Directeur Exécutif a montré que les chefferies peuvent se créer des réserves selon la loi actuelle sur la conservation, il a ajouté que le déclassement d'une forêt doit faire objet des consultations populaires.

Le représentant de Mwami de Buhavu, a corrigé les paroles de Monsieur Sabin en précisant que la chefferie de Buhavu a plusieurs réserves, enfin il a rassuré que l'approche de conservation communautaire ne vient pas exproprier des terres coutumières mais plutôt on doit procéder par un zonage participatif

Il remercie la fédération CACOPKAB pour avoir songé à inviter les délégués de la base. Cependant, il a peur du fait que certaines terres appartenant aux chefs terriens risquent d'être retenues comme faisant partir de la réserve sans l'avis de titulaires. Il se demande comment le mwami KITENGE MWANDULA Amisi (Président du Conseil d'Administration CACOPKAB) a présenté les autres chefs terriens dans la prise de décision de conservation des réserves communautaires du Corridor Sud PNKB-Itombwe dans le paysage MTKB.

Reponse :

- Le Mwami ERIC MOLIGI a précisé que le processus de consultation pour identification des véritables propriétaires terriens est en cours et se fait au niveau des clans, des localités par la chefferie et CACOPKAB.
- Le Directeur Exécutif a expliqué le rôle des comités de dialogue qui est celui de transmettre des informations en rapport avec la conservation aux différentes couches de la population afin qu'elle atteigne la dernière personne.

2. Validation de la carte géographique du corridor sud

Le Directeur Exécutif assisté par le Directeur Technique et Scientifique de CACOPKAB ont donné les orientations générales pour permettre de compléter les éléments manquants sur la carte.

Il a expliqué que la validation de la carte ne concerne les différents villages et corriger les noms des villages, des routes, des rivières, et ruisseaux autour et dans les réserves du corridor sud.

Le chef de Groupement de Bitale Mr ZAGABE BITALE a posé la question de savoir la différence entre corridor écologique et réserve communautaire.

Le Directeur Exécutif du CACOPKAB a donné une réponse claire de différence entre les deux termes que le Corridor écologique signifie un paysage forestier le reliant à un autre paysage ou à bloc forestier en vue d'assurer la connectivité, la libre circulation, l'immigration et l'émigration des espèces de faune tandis qu'une Réserve Communautaire signifie une aire protégée c'est à dire une concession forestière délimitée aménagée et gérée par les communautés avec des zones bien réparties notamment la zone de conservation intégrale où toute les activités humaines sont prohibées à l'exception de la recherche scientifique et le tourisme, la zone tampon est celle où la chasse de gibiers, la collecte des produits forestiers non ligneux (PFNL) sont autorisées mais réglementés par



Figure 27: photo des participants à l'atelier de validation de la carte géographique du Corridor Sud à Bukavu Hôtel DELICIA.

les gestionnaires de la Réserve en collaboration avec les chefs coutumiers des entités riveraines, la zone de développement ou la

zone de multiple usage c'est la zone où les activités de développement seront prévues notamment, l'agriculture, l'élevage, pisciculture, la construction d'écoles, la construction de centre de santé ou hôpitaux, et les routes de déserte agricole et de relais communautaire.



Dans les travaux en carrefour, les groupes ont complété la carte par ajout et des rectifications des noms des villages, des routes, des rivières des chefs lieu des Groupements, des chefferies et des Territoires ainsi que des réserves communautaires du Corridor Sud.

Douze groupes ont été constitués par réserve de la manière suivante :

1. KALONGE : Réserve des Gorilles de Bunyakiri (RBU)
2. KALIMA : Réserve des Gorilles de Bunyakiri (RBU)
3. BITALE : Réserve des Gorilles de Bunyakiri (RBU)
4. MUBUKU : Réserve Communautaire de Bushema (RCBU)
5. ZIRALO : Réserve Communautaire de Bushema (RCBU)
6. WALOWA-LOANDA : Réserve Communautaire de Bushema (RCBU)
7. MBINGA SUD : Réserve Communautaire de Bushema (RCBU)
8. BAMUGUBA NORD : Réserve des Gorilles de Nkumwa (RGNKU)
9. Groupement de BACHUNGA : Réserve Naturelle de Kipupu-Masanga(RNKM)
10. Groupement BEIGALA : Réserve Communautaire de Migambade (RCMI)
11. Groupement de BALIGA : Réserve Naturelle des Faune d'Idengue(RNFI) d'IDEGA qui partage les limites avec le territoire de walungu et Mwenga ainsi que
12. Groupement IKMA –KASANZA pour la Réserve Communautaire de Mpembwe-Mikelo (RCMM) Contiguë à la Réserve Naturelle d'Itombwe.

Monsieur MOKILI KAMUNDU participant venu de Biriko dans le Groupement de Walowa-Loanda demande que le cartographe puisse tenir compte de la clarification des limites des entités car la Réserve Communautaire de Bushema (RCBU) se trouve dans les deux provinces le sud et le nord Kivu et que le groupement de Walowa -Luanda est une partie du Nord Kivu qui partage la Réserve Bushema avec deux Groupements du Sud Kivu notamment ZIRALO et MUBUKU.

Un autre participant Mr TEKASE KASHINGA du Groupement de Kalonge a informé l'assemblée qu'entre le Parc National de Kahuzi-Biega (PNKB) le territoire de KABARE dans la chefferie de Nindja et Ngweshe il existe un bloc des forêts appelé MUGABA qui regorge une riche diversité biologique et des grands mammifères tels que les éléphants et demande à ce que CACOPKAB puisse conscientiser les populations riveraines afin que cette forêt soit intégrée dans le Programme de conservation communautaire du CACOPKAB ;



Figure 28: photo validation de la carte géographique du Corridor Sud en plénière

Le représentant de la chefferie des Bakisi propose organiser un autre atelier pour identifier les membres et les acteurs à impliquer dans la délimitation physique et participative des réserves communautaires du Corridor Sud.

En réponse à cette préoccupation, le Directeur Exécutif du CACOPKAB a précisé que la délimitation participative devra se faire l'année prochaine. Il a ajouté que la journée d'aujourd'hui concerne la production d'une carte globale montrant le corridor sud ou travail CACOPKAB et que plusieurs autres cartes seront produites dans l'avenir notamment la carte hydrologique du Corridor Sud, la carte des menaces des ressources, la carte de télédétection, la carte des zones minières, des anciennes routes et la carte physique de chaque réserve du Corridor Sud.

Le représentant de l'OCCN Monsieur DIDIER KITUMAINI NDEBIRA a émis la crainte de valider cette carte avant l'avis des toutes la population et les parties prenantes, disant comment valider une carte qui ne départage pas les communautés locales avec le Parc National de Kahuzi-Biega serait une erreur.

En réponse à cette préoccupation le Directeur Exécutif du CACOPKAB a précisé que cette carte ne concerne pas les limites du PNKB et les entités riveraines mais plutôt elle concerne le rayon d'action ou zone d'intervention du CACOPKAB en clarifiant les différentes réserves dans chaque entité et suivra ensuite la clarification des limites de chaque réserve contiguë ou non au PNKB et à la RNI. C'est là que les limites entre les aires protégées (PNKB, RNI) et les réserves communautaires contiguës à celles-ci seront clarifiées conjointement avec toutes les parties prenantes (ICCN, Société civile,... et population locale).

Monsieur SABIN a révélé que la réserve de BUSHEMA touche aussi le groupement de MBINGA sud et propose de tenir compte de cette question lors de la délimitation participative pour délimiter physiquement cette réserve et assurer que la populations et les chefs coutumiers de Mbinga Sud sont impliquées dans le processus de conservation communautaire mise en œuvre par CACOPKAB dans le Sud Kivu.

Monsieur Félicien SHOMBO BISIMWA propose que soit inclus aussi la Réserve Communautaire des Hippopotames de la Plaine de Ruzizi (RCHPR) déjà créée par les chefs coutumiers des Bavira, Bafuliro et celle de la collectivité de la plaine de Ruzizi dans le Programme de conservation communautaire mise en œuvre par CACOPKAB dans le Corridor.

Après échange, les participants ont accepté la circonscription de cette zone sur la carte.

Le représentant du coordonnateur de l'Environnement et Développement Durable du Sud Kivu propose que les interventions de la Fédération CACOPKAB doivent s'inscrire dans le plan de travail de la coordination provincial de l'Environnement et Développement Durable du Sud Kivu et propose une réunion de conscientisation et consultation avec les Chefs coutumiers des Bavira ,des Bafuliro et celui de la Collectivité Secteur de la plaine de Ruzizi sur l'intégration de leur réserve dans le Programme de Conservation Communautaire mis en œuvre par CACOPKAB dans le Corridor Sud au Sud Kivu.

La carte géographique du Corridor Sud a été validée en plénière par vote par les participants en présence des chefs coutumiers, les organisations locales de la société civile, et les autres acteurs intervenant dans le Corridor Sud, devant les autorités de l'administration forestière du Sud Kivu.

Perspectives.

- Les Réserves Communautaires seront délimitées avec la participation active de toutes les parties prenantes.
- La conservation des écosystèmes du Corridor Sud contribue au développement économique des communautés locales et peuples autochtones pygmées riverains.
- Les Réserves Communautaires contribuent à la création de l'emploi dans les entités territoriales riveraines.
- les projets de développement de CACOPKAB contribuent à l'amélioration des conditions de vie des populations locales et peuples autochtones riveraines.

3. Résultats de l'atelier.

- La Carte géographique du Corridor Sud est connue par les acteurs, parties prenantes, les chefs coutumiers et les institutions provinciales du Sud Kivu,
- Les noms des rivières, routes, villages, et chefs-lieux des groupements et des chefferies ont été corrigés par les participants,
- La carte géographique du Corridor Sud est validée par les participants en plénière et les procès-verbaux de validation sont signés par le Coordonnateur Provincial de l'Environnement et Développement Durable du Sud Kivu.



Points spécifiques que la fédération CACOPKAB doit capitaliser dans la prochaine planification.

1. Intégrée la réserve des hippopotames de la Plaine de Ruzizi et la Forêt communautaire de Mugaba dans la prochaine planification participative pour l'exercice 2016,
2. Délimitation participative des réserves communautaires du Corridor Sud,
3. Impliquer et associer tous les acteurs dans le processus de développement du Corridor Sud.

Succès majeur de l'atelier :

Le succès de cette atelier marque l'histoire car depuis l'accession de la RD Congo à l'indépendance et la mise en œuvre de programme de conservation dans le Sud Kivu, la Fédération CACOPKAB est la toute première organisation ayant doté la province du Sud Kivu en particulier et la RD Congo en général, d'une carte géographique du Corridor Sud;

Un autre succès est l'inscription volontaire par les communautés de Nindja, Kalonge, Ngweshe et de la Plaines Ruzizi de leurs forêts dans le Programme de Conservation Communautaire mise en œuvre par la Fédération CACOPKAB dans la Province du Sud Kivu.

L'atelier a pris fin à 15H30' le mot de clôture du représentant du Coordonnateur Provincial de l'Environnement et Développement Durable du Sud Kivu en remerciant les participants pour la participation et aussi encouragé l'équipe mise en place par exécutif.

Photos des participants

Distribution des drafts de la carte géographique du Corridor à Valider et travaux en carrefour



Photos des participants et organisation des groupes en carrefours



Discussions intéressantes ont été menées lors de l'amendement de la carte et la clarification du Corridor Sud par les chefs coutumiers et le représentant du Coordonnateur Provincial de l'Environnement et Développement.

La carte du corridor qui a été validée se présente ci- dessous :



Figure 29: Carte du Corridor Sud validée par les chefs coutumiers, les chefs terriens, l'administration provinciale du Sud Kivu en charge des forêts et les parties prenantes composées des Associations de la société civile et les membres du comité de Dialogue

II.1. 4. Rapport de vulgarisation des lois à la station du village Maroc dans la Réserve Communautaire de Bushema (RCBU).

Dans le Corridor Sud la fédération CACOPKAB travaille et met en œuvre des mécanismes de suivi des activités, réunions et rapport des comités de dialogue de chaque Réserve dans le cadre de monitoring des activités humaines à tendance de menace entre autre de l'exploitation des ressources naturelles notamment, l'exploitation des bois d'œuvre, les mines et les braconnages etc... Ces activités illégales notamment le braconnage sont pour la plupart dues à l'ignorance des lois par les populations locales. C'est pour cette raison que nous avons organisé la vulgarisation des lois en rapport avec la conservation ainsi que celle de la chasse aux communautés locales

a) Vulgarisation

La loi n°14 /003 du 11 Février 2014 relative à la Conservation de la Nature et celle portant réglementation de la chasse en RD Congo ont été vulgarisées. Les copies des lois ont été remises aux membres de comité de dialogue au chef du village et aux autres participants dans le village de Maroc. Des réunions de sensibilisation ont été tenues avec des groupes restreints avant d'organiser l'atelier d'ensemble avec les communautés locales. Au cours de ces réunions :

Les différents articles de la loi ont été lus et expliqués aux participants. Un accent particulier a été mis sur le rôle des chefs locaux dans la mise en application de ces deux lois. Les articles en rapport avec les infractions commises et les sanctions qui sont prévues par ces lois ont été mis en exergues. Les membres des comités de dialogue ont été choisis dans cet atelier et dans ces réunions comme des personnes qui vont

aider la fédération CACOPKAB et les chefs coutumiers à faire appliquer ces lois dans les différentes entités territoriales ont été montrées.

Par rapport à la chasse, grâce à cet atelier, les participants du village de Maroc

- connaissent les espèces protégées et celles non protégées;
- connaissent que les espèces protégées ne peuvent pas être chassées,
- connaissent la période de chasse et la période de la fermeture ;
- connaissent les sanctions prévues lors de braconnage des espèces protégées ;
- connaissent les sanctions prévues lorsque la chasse est organisée pendant la période de fermeture ;
- promettent appliquer la loi ;
- sont informés que les membres des comités de dialogues vont aider les patrouilleurs communautaires de CACOPKAB et chefs coutumiers à faire appliquer la loi.

b) Application de la loi par le comité de dialogue

Cet atelier a connu d'effets dans le village Maroc, un braconnier a été arrêté par le chef de ce village avec un cercopithèque, celui-ci a été transféré au bureau du groupement de Waloa-Loanda pour une poursuite judiciaire.



Figure 32: Photo des participants dans l'atelier de vulgarisations des lois au tour de la RCBU



Figure 30: loi relative à la conservation de la nature en RDC



Figure 31: Photo d'un braconnier a arrêté dans la RCBU et transféré au Bureau du Groupement pour la poursuite judiciaires

II.2. SURVEILLANCE ET BIOMONITORING

II. 2. 1. Rapport d'expédition de surveillance et suivi écologique dans les deux réserves du Corridor Sud notamment, la Réserve des Gorilles de Bunyakiri (RBU) et la Réserve Communautaire de Bushema (RCBU) en territoire de Kalehe.

Dans le cadre de la mise en œuvre des activités de conservation communautaire et de développement du Corridor Sud situé entre le Parc National de Kahuzi-Biega et de la Réserve Naturelle d'Itombwe, une activité de biomonitoring et de surveillance a été approuvées dans le plan opérationnel pour le troisième trimestre de l'année fiscale 2015 en vue de documenter non seulement les activités anthropiques (chasses, déforestations et exploitations minières dans les zones à haute biodiversité) mais de faire aussi le suivi écologique, identification et documentation des zones à riche biodiversité dans ce deux réserves communautaires.

C'est dans cette optique qu'en date du 25/06/2015, la Fédération CACOPKAB a organisé deux (2) expéditions de surveillance pour le suivi des activités anthropiques et de reconnaissance des zones à riche biodiversité dans la Réserve Communautaire de Bushema (RCBU) plus précisément dans le Groupement de Ziralo dans les localités de Kilambo, Mushesha, Chambombo, Kitindiro, Witende et Mwami-widji et dans le Groupement de Walowa-Loanda dans la Localité de Makungurano, Biriko, et dans la Réserve des Gorilles de Bunyakiri (RBU) dans le Groupement de Kalima en localités de Byolwa, Bushi Bwambombo, Tulabihao, Lwana, Kashashe et Isangi.

Ces activités ont été organisées sous le financement de « Centre Africa Forest Ecosystèmes Conservation (CAFEC) de l'USAID, Conservation International (C.I) à travers l'Union des Associations de Conservation des Gorilles pour le Développement Communautaire à l'Est de la RD Congo (UGADEC).

Composition des équipes et déploiement des patrouilleurs communautaires. Les patrouilleurs communautaires ont été déployés sur le terrain de la manière suivante :

A. La Réserve Communautaire de Bushema (RCBU créée en 2002).

Les patrouilleurs communautaires de CACOPKAB sélectionnés pour cette fin sont repris dans le tableau ci-dessous :

SERIE	NOM ET POST NOM	SEXE
1	NSHOMBO BISIMWA Félicien,	M
2	MUNANA MUNOGERA Jonathan	M
3	MUDUMBI KOMERE Justin	M
4	RIZIKI MAFULUKO	F
5	SALOME KAMORE	F
6	BAHOGWE LWAHILWA	M
7	CLODE MATABARO	M
8	ALIXI PAPO SERENGE	M
9	MATIER SHEBIRONGO	M

Les Guides, Pisteurs et porteurs ration patrouille

SERIE	NOM ET POST NOM	FONCTION	SEXE
1	BIKANABA LUHOMBO	GUIDE	M
2	AKILIMALI MILALA	Pisteur	M
3	MULEMBE KAFUPI	PORTEUR	M
4	ZAKAYO KIKUBA	PORTEUR	M

Les patrouilleurs communautaires CACOPKAB

SERIE	NOM ET POST NOM	SEXE
01	HERI MUZUNGU	M
02	GERMAIN MWISHA	M
03	DIDIER NDEBIRIRA	M
05	BYAMUNGU BALOLA Célestin	M
06	ITAGI WASHIIRE	M
07	Judith MWAMBASA	F

Les Pisteurs et porteurs des rations patrouille.

SERIE	NOM ET POST NOM	Fonction	SEXE
01	KWABENE	Guide	M
02	BATUBOLIRE MAMBASA	GUIDE	M
03	BYAMUNGU BUTEREZI	Pisteur	M
04	AMANI HANGI	Porteur	M
05	GILE BUUMA	porteur	M

Ces équipes ont été déployées à partir de Bunyakiri, Bulambika, une équipe pour la Réserve Communautaire de Bushema(RCBU) et une autre équipe pour la Réserve des Gorilles de Bunyakiri (RGBU).

Les zones choisies sont des zones importantes en termes de faunes et flores menacées par les activités anthropiques (la chasse, le braconnage, le trafic des grands singes, la déforestation et l'exploitation des ressources minières.

Dans la Réserve Communautaire de Bushema (RCBU), les patrouilleurs communautaires se sont orientés plus dans le secteur Nord Sud de la RCBU contiguë du Parc National de Kahuzi-Biega vers la haute altitude plus précisément dans les deux groupements (Mubugu et Ziralo) à Ramba, dans la forêt de chinono à Kilambo , dans les forêts de mushesha, mutukutu, Witende, Mwamiwidjwi et Kitindiro (chefferie de Buhavu).

Dans le Secteur Nord de la Réserve Communautaire de Bushema (RCBU), les patrouilleurs communautaires du CACOPKAB se sont déployés plus dans le groupement de Walowa-Loanda dans les forêts de Mabale, de Mwanganzaki et de Bitaletale.

Ces activités d'expédition de surveillance et suivis des activités anthropiques ont débuté le 25/06/2015. Les deux groupes se sont dirigés dans les zones précitées avec des orientations spécifiques.

Les patrouilleurs communautaires du CACOPKAB ont marché à pieds pendant vingt-quatre jours (24) dans les deux réserves et des activités importantes ont été réalisées.



Figure 34: photo de traverse par pont la rivière Oye dans la RCBU



Figure 33: Photo rivière Luwa par pirogue dans la RCBU

Déploiement des équipes dans les deux réserves communautaires.

Matériels et équipements de terrain.

La fédération CACOPKAB a mis à la disposition de deux équipes de patrouilleurs communautaires les matériels et équipements ci-dessous.

Désignation	Nombre	Observation
GPS marque GARMIN	2	1 GPS par équipe
Appareils photos numériques,	2	1 appareil photo par équipe
Bottes	24	12 Bottes par équipe
Imperméables	24	12 Imperméables par équipe
Sac de couchage	24	12 Sac à couchage par équipe
Sac à dos	10	5 Sac au dos par équipe
Kit médicale	2	1 Kit par équipe
Lampes torches Solaires	10	5 Torches Solaires par équipe

Ration patrouille répondant au nombre des jours par équipe.

Effort de patrouille dans les deux réserves :

Les efforts des patrouilleurs communautaires du CACOPKAB, les pisteurs autochtones et les Guides sont évalués en fonction de nombres des jours, de la distance effectuée en termes de kilomètres. Les données sont collectées par les patrouilleurs communautaires sur

- les activités humaines (infractions commises sur la faune et sur la flore), - sur les traces des espèces animales et spécialement sur les espèces phares et emblématiques, sur les sites à haute biodiversité, ...

Tableau indicatif d'efforts des patrouilleurs communautaires CACOPKAB.

Sigle Réserve	Nombre de Patrouille	Nbre Patrouilleurs	Nbres Pisteurs	Nbres Porteurs	Nbres Jours	Distance Kilomètre	Homme par jours
RCBU	1	7	2	3	24	452,16	18,48
RGBU	1	7	2	3	24	194,5	24,31
Total	2	14	4	6	48	646,66	42,79

Les patrouilleurs communautaires du CACOPKAB déployés dans la Réserve Communautaire de Bushema (RCBU) ont parcouru 452,16 Km allé et retour en raison de 18,84 Km par jour pendant 24 jours, contrairement à ceux qui ont été déployés dans la Réserve des Gorilles de Bunyakiri (RGBU) ont parcouru 194,5 Km allé et retours en raison de 24, 31Km par jour pendant 24 jours, malgré les difficultés d'ordre financier par le fait d'insuffisance des matériels.

Couverture patrouille.

Dans le Réserve Communautaire de Bushema (RCBU), les patrouilleurs communautaires du CACOPKAB ont couvert durant l'année 2015 une zone estimée a environs 113,58 Km² dans la zone proposée zone de conservation intégrale par les communautés locales et chefs coutumiers, et dans la Réserve des Gorilles de Bunyakiri (RGBU) les patrouilleurs communautaires du CACOPKAB ont couvert une zone estimée environs 160,75 Km² divisée en trois axes, à savoir : byolwa 50,29 Km², Bushibwa-Mbombo 60,29 Km² et Tulabihao 50,25Km² : ces zones abritent des espèces des phares.

Cartes de couverture des zones patrouille dans les deux réserves.

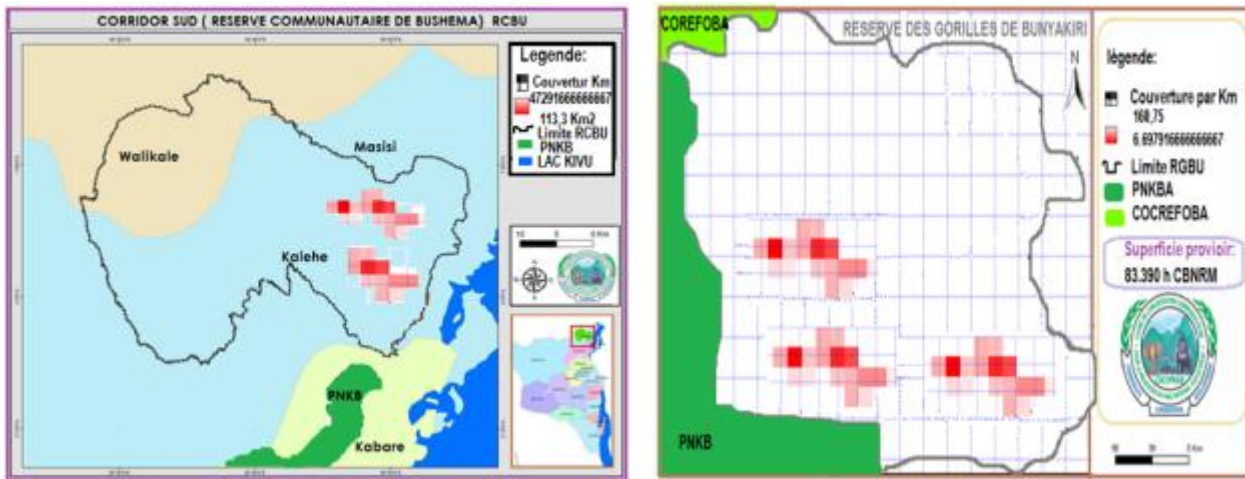


Figure 35: les cartes de couverture des zones de patrouille dans les deux réserves (RGBU et RCBU)

Résultats de l'observation de la faune (Cible de conservation et autres espèces) identifié dans les deux réserves communautaires du Corridor Sud (RGBU et la RCBU) en territoire de Kalehe.

L'identification et l'observation de la faune est parmi les objectifs de l'expédition de surveillance dans les réserves du Corridor Sud, la Réserve Communautaire de Bushema (RCBU) et la Réserve des Gorilles de Bunyakiri (RGBU) étant des zones contiguës au PNKB, l'identification d'espèces ont été faite sur base d'observation, à travers les pistes, nids, crotte, cris, et animal vu et ...). Les activités de patrouilles ont été menées sur les collines Mutukutu, Uwitende et Chinono dans la Réserve Communautaire de Bushema (RCBU) et sur les collines de Byolwa, de Lumendje et de Lwana dans la RGBU. Ces patrouilles ont duré 24 jours dans les 2 réserves. Les observations sur terrain font état de : les présences de 6 sites de gorilles de plus ou moins 23 individus ; 9 sites de chimpanzés (nids) ; 2 traces récentes des éléphants ; plusieurs menaces (abattage excessif des singes et antilopes, détention illégale des espèces vivantes, déforestation et carbonisation).



Figure 36: Photo attention faite: cris des Gorilles dans la Réserve des Gorilles de Bunyakiri (RGPU) pendant l'expédition de patrouille.



Figure 37: Photo attention faite: cris des Gorilles dans la Réserve Communautaire de Bushema (RCBU) en Groupement de Walowa-Luanda

Tableau indicatif.

Les gorilles :

Espèces		Nombre	Sites	Réserves	Taux de rencontre par Km
Nom commun	Non Scientifique				
Gorille	<i>Gorilla beringei graueri</i>	5	Mutukutu,	RCBU	2,100
Gorille	<i>Gorilla beringei graueri</i>	4	Witende	RCBU	8,150
Gorille de plaine de l'Est	<i>Gorilla beringei graueri</i>	5	Byolwa,	RGPU	14,200
Gorille de plaine de l'Est	<i>Gorilla beringei graueri</i>	2	Lumendje	RGPU	5,125
Gorille de plaine de l'Est	<i>Gorilla beringei graueri</i>	4	Lwana	RGPU	9,100
Gorille de plaine de l'Est	<i>Gorilla beringei graueri</i>	3	Chinono	RCBU	3,236
TOTAL		23	6	2	

Les chimpanzés :

Espèces		Nombre	Site	Réserve	Taux de rencontre par Km
Nom commun	Nom Scientifique				
Chimpanzé commun en face claire	<i>Pan troglodytes schweinfurtii</i>	9	Mikonzi	RGPU	7,170
Chimpanzé commun en face claire	<i>Pan troglodytes schweinfurtii</i>	3	Lwana	RGPU	4,150
Chimpanzé commun en face claire	<i>Pan troglodytes schweinfurtii</i>	13	Byolwa	RGPU	9,146
Chimpanzé commun en face claire	<i>Pan troglodytes schweinfurtii</i>	6	Lumendje	RGPU	10,157

Chimpanzé commun en face claire	Pan troglodytes schweinfurtii	5	Chinono	RCBU	5,203
Chimpanzé commun en face claire	Pan troglodytes schweinfurtii	8	Mutukutu	RCBU	20,135
Chimpanzé commun en face claire	Pan troglodytes schweinfurtii	3	Witende	RCBU	21,153
Chimpanzé commun en face claire	Pan troglodytes schweinfurtii	6	Tulabihao	RGBU	3,157
Chimpanzé commun en face claire	Pan troglodytes schweinfurtii	4	Lutungulu	RGBU	6,170
TOTAL CHIMPANZES		57	9	2	

-Eléphants :

Espèces		Nombre Trace	Sites	Réserves	Taux de rencontre par Km
Nom commun	Non Scientifique				
Eléphant de forêt	Loxodonta africana cyclotis	1	Byolwa/Luyuyu	RGBU	34,05
Eléphant de forêt	Loxodonta africana cyclotis	1	Lumendje/Nyakakala	RGBU	20 ,1
TOTAL		2	2	1	

-Autres espèces

Espèces		Nombre	Sites	Réserves	Taux de rencontre par Km
Nom commun	Non Scientifique				
Cercopithèque	Cercopithecus hamlyni	6	Byolwa	RCBU	8,100
Cercopithèque d'Ascagne	Cercopithecus ascanus	15	Lumendj	RCBU	5,150
Céhalophe à dos jaune	Céhalophus dorsalis	8	Tulabihao	RGBU	3, 100
Céhalophe baie	Céhalophus sp1	4	Byolwa	RGBU	3,125
Céhalophe bleu	Céhalophus sp2	3	Byolwa	RGBU	6,100
Buffle	Sycerus caffer nanus	8	Nguku	RGBU	100,236
Potamochère	Potamchoerus porcus	13	Byolwa	RCBU	100,134
TATAL ESPECES					

Ces tableaux nous renseignent que le taux de rencontre du chimpanzé est plus élevé que celui du gorille. En dehors de ces deux espèces phares, d'autres espèces ont été observées :

Distribution d'espèces clés (cible de conservation).

Les cibles de conservation de la Réserve Communautaire de Bushema et de la Réserve des Gorilles de Bunyakiri (RGBU) sont le gorille et le chimpanzé, pendant l'expédition de la surveillance (patrouille) sous l'éclairage des

pisteurs, les patrouilleurs communautaires du CACOPKAB ont fait une observation, qui prête attention aux autres espèces de la faune se retrouvent dans les réserves. Les cartes ci-après présentent les espèces observées dans la zone patrouillée.



Figure 38: Carte de la couverture patrouille dans la RCBU

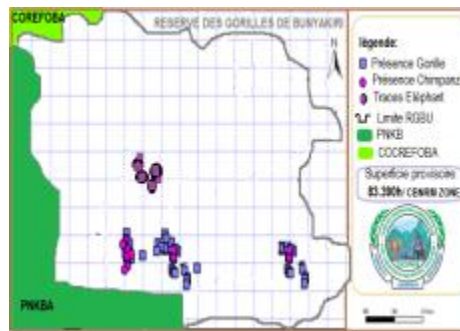


Figure 39: Carte de la couverture patrouille dans la RGPU

Evaluation et identification des activités anthropiques.

Les patrouilleurs communautaires du CACOPKAB ont évalué et identifié les activités anthropiques liées à l'exploitation forestière (carbonisation et bois d'œuvres) la chasse (braconnage et trafic bébé gorille) la pêche incontrôlée dans les réserves communautaires.

Tableau indicatif des menaces enregistrées par les patrouilleurs communautaires pendant l'expédition de surveillance et patrouille.

TYPES DE MENACES	ACTIVITES	STATUT		RESERVE	TAUX DES RENCONTRES	ACTIONS MENEES
		ACTIF (RECENTS)	ABANDONNES (ANCIENS)			
Braconnage	Campements Aratoire d'espèces de faune	1	0	RGBU	0,0559	Identifiés et documentés,
		1	0	RCBU	0,0150	Identifier et documenté
	Site de transformation et traitement des viandes boucanées	1	0	RGBU	0,157	Identifiée, enregistré et documenté
Trafic des grands singes.	Détention illégale et commercialisation bébé gorille	1	0	RCBU	0,0123	Documenté, localisé et mission de confiscation en cour
Braconnages	Campements de braconniers	5	3	RGBU	0,110	Identifiés et documentés
	Pièges métalliques	8 pièges	2	RCBU	0,683	Identifier et démantelées
	Etalage et importation des viandes boucanées	5	0	RGBU	0,65	Observées et documenté
Zone de pêche	Pêche illicite et incontrôlé	3	0	RGBU	0,35	Identification et

						documentati on des sites de pêche artisanale
Sites de carbonisation	Exploitation et production des charbons de bois	14	0	RGBU	0 470	Identifiées, observées et documentées
Déforestation	Abattage d'arbre et sciage	2	0	RGBU	0,356	dentifier et documenté

Commentaire :

Nous indiquons que le taux ci-haut renseigne sur les braconnages. Le taux des pièges est le plus élevé (50 %), tandis que le taux de rencontre des sites d'exploitation minière est évalué à (0 %) l'exploitation des produits forestiers, est relativement plus élevée dans le Secteur Sud Nord de la Réserve des Gorilles de Bunyakiri (RGBU), dans la Réserve Communautaire de Bushema (RCBU) les activités anthropiques a tendance des menaces (exploitation des produits forestières) sont relativement faibles mais les trafic (capture et détention illégale) des espèces vivant (bébé gorilles et chimpanzés) est une activité pratiquée par les groupes armés dans la Réserve Communautaire de Bushema (RCBU).

Photos des menaces de la faune dans la Réserve des Gorilles de Bunyakiri (RGBU). Abattoir des braconniers.

(Exploitations des espèces protégées par la loi congolaises)

Figure 40: Photos des œuvres des braconniers contre les espèces phares des faunes dans le Corridor Sud



Site de traitement, de production, et de préparation à l'évacuation des viandes boucanées



Figure 43: lieu de séchage de viandes boucanées. Photo Heri dans la RGBU



Figure 41: Viandes boucanées déjà séchées, photo Herie dans la RGBU



Figure 42: Viande boucanée préparée à l'évacuation vers la cité, photo Heri dans la RGBU



Figure 44: Potos potentialité halieutique du Corridor Sud (RGBU)

Photos des menaces sur la faune dans la Réserve Communautaire de Bushema (RCBU).



Figure 45: les photos des menaces des primates (grands singes et cercopithèques dans la RCBU

Photos de carbonisation (exploitation de braise) et bois d'œuvres dans le Secteur Sud-Nord de la Réserve des Gorilles de Bunyakiri dans le Groupement de Bitale dans la Chefferie de Buloho et dans le de Kalonge dans la chefferie de Buhavu en territoire de Kalehe. A renplacer



Figure 46: Photo Carbonisation et exploitation des braises une menaces à forte pressions humaines dans la RCBU



Figure 47: Photo Déforestation et exploitation des bois d'œuvres dans la RCBU

Perspectives.

Ces activités ont été réalisées dans la Réserve Communautaire de Bushema (RCBU) et la Réserve des Gorilles de Bunyakiri (RGBU). Elles ont permis à la Fédération CACAOPKAB de découvrir, d'identifier et de documenter les zones a riche biodiversité (dénombrement d'espèces phares) d'évaluer, identifier les activités anthropiques (menaces des ressources « faune et flore » etc) dans les territoires de Kalehe.

Au regard des menaces identifiées et documentées dans et autour des zones de conservation par les patrouilleurs communautaires du CACOPKAB, il s'avère important et urgent de planifier la mise en œuvre de la délimitation participative en vue de faire le zonage et matérialiser avec les communautés et autres parties prenantes, les limites des différentes zones pour assurer que les activités anthropiques ne sont plus actives dans la zone de conservation intégrale. Des missions de sensibilisation devront être multipliées auprès des communautés locales dans le but de vulgariser les textes légaux en rapport avec la conservation de la nature et renforcer les équipes de surveillance en matériels utiles, en ressources humaines et en ration pour réduire ces menaces.

Quelles que soient ces menaces, la présence des espèces phares et protégées tels que les Gorilles, les chimpanzés et les éléphants a toutefois été signalée.

Il est important de mettre en œuvre les recommandations formulées ci-après, en vue d'améliorer la gestion durable des ressources naturelles et la conservation de la biodiversité des réserves communautaires du Corridor Sud.

II .2.2. Rapport d'Expédition de surveillance et patrouille dans la Réserve des Gorilles de Bunyakiri (RGBU) du 10 au 25 /08/2015

Composition de l'équipe.

Patrouille communautaires.

SERIE	NOM ET POST NOM	SEXE
01	Victory PALUKU MASIRI	M
02	SHOMBO BISIMWA Félicien	M
03	GERMAIN MWISHA	M
04	MUDUMBI KOMERE Justin	M
05	KWAHIRE MUKUNGU	M
06	BYAMUNGU BALOLA Célestin	M

Le Guide et le pisteur ayant conduit l'équipe dans la RGBU

SERIE	NOM ET POST NOM	SEXE
01	BALUME KABISO	M
02	KAINDO KABYABO	M

L'équipe de patrouilleurs a été déployée dans les deux axes du Secteur Sud-Ouest de la Réserve des Gorilles de Bunyakiri (RGBU) plus précisément dans la localité de Mikonzi en groupement de Bitale dans la chefferie de Buloho et dans la localité de Karega dans le groupement de Kalima en chefferie de Buhavu dans le territoire de Kalehe.

L'objectif principal de cette activité d'expédition de surveillance est de documenter les activités entropiques en tendance des menaces notamment, la chasse, l'exploitation minière, l'exploitation forestière, l'identification et documentation des zones à riche biodiversité pour le 15 jours.

Ces activités a été menés par une équipe ayant déjà conduit d'autres actions de patrouille dans une des réserves du Corridor Sud.

Déploiement de l'équipe des patrouilleurs communautaires.



Figure 48: Photo des patrouilles Communautaires pris par Justin NYAKASHA



Figure 49: Photo des patrouilles communautaires du CACOPKAB déployé pour l'expédition de surveillance et suivis écologique dans la RGBU

Matériels et équipement de terrain

La fédération CACOPKAB a mis à la disposition de l'équipe des patrouilleurs communautaires les matériels et équipements ci-dessous en vue de leurs permettre de réaliser l'objectifs assignées à cette activité.

1. GPS marque GARMIN (GPS map 62SC)

1. appareil photo numérique,

8 Bottes pour (8) personnes,

8 Imperméables pour (8) personnes,

8 Sacs de couchages pour (8) personnes,

- 1 Sac au dos par personne,
- 1 kit médical pour l'équipe,
- 8 lampes torches pour l'équipe,
- Une ration patrouille répondant au nombre des jours pour l'équipe.

Effort de patrouille dans la réserve.

Les efforts des patrouilleurs communautaires du CACOPKAB, les pisteurs autochtones et les Guides sont estimés en fonction et aux nombres des jours et distance ainsi que de Kilomètre de patrouille.

Tableau indicatif d'efforts des patrouilleurs communautaires

Dénomination Réserve	Nombre de Patrouille	Nbre Patrouilleurs	Nbres Pisteurs	Nbres Porteurs	Nbres Jours	Distance Kilomètre	Homme par jours
RGBU	1	4	1	2	15	282,6	18,84 Km
Total	1	4	1	2	15	282,6	18,84 Km

Les patrouilleurs communautaires du CACOPKAB déployés dans la Réserve des Gorilles de Bunyakiri (RGBU) ont parcouru 282.6 Km allé et retour en raison de 18,84 Km par jour pendant 15 jours.

Couverture patrouille.

Dans la Réserve des Gorilles de Bunyakiri (RGBU), les patrouilleurs communautaire du CACOPKAB ont couvrir une zone estimées à environ 230,4 Km² ces zones de Kareya et de Mikonzi abrite des espèces des faunes et flore riche et phare notamment les gorilles de plaine de l'Est (Gorilla beringei graueri) et les chimpanzés en face claire(Pan troglodytes shweinfurtti

Cartes de couverture de la zone de patrouille :

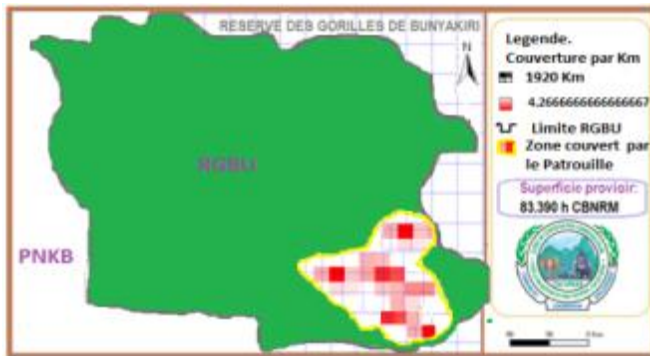


Figure 50: carte de couverture de la zone de patrouille dans la Réserve des Gorilles de Bunyakiri (RGBU) dans le groupement de Kalima chefferie de Bahavue et de Bitale dans la chefferie de Buloho en Territoire de Kalehe.

Résultats de l'observation de la faune (cible de conservation).

L'identification et l'observation de la faune est parmi les objectifs de l'expédition de surveillance et patrouille dans la réserves des Gorilles de Bunyakiri (RGBU) étant des zones contiguës au PNKB, l'identification d'espèces ont été faite sur base d'observation, à travers les traces, nids, crotte, cris, et animal vu etc ...

Les activités de patrouilles ont été menées sur les collines KALONGO, KASOBE et CHIFULU dans la Réserve des Gorilles de Bunyakiri (RGBU) localité de Karega en groupement de Kalima dans la chefferie de Bahavu et dans les collines de MUTEYANDEYA et MUNA dans la localité de Mikonzi en Groupement de Bitale Chefferie de Buloho. Ces patrouilles ont duré 15 jours dans la RGBU. Les observations sur terrain font état de :

- 1) présences de 6 sites de gorilles nids plus ou moins 32 individus composés de 6 familles ;
- 2) deux sites de chimpanzés (nids) ;
- 3) quatre traces récentes des potamochère et sangliers ainsi que 2 traces d'antiloppes bongo ; plusieurs

menaces (abattage des arbres ,sciage et carbonisation) pièges des singes et antilopes identifier et documenté.



Figure 51: Photo d'audition cris des gorilles pendant l'expédition de surveillance , patrouille et suivis écologiques dans la Réserve des Gorilles de Bunyakiri (RGBU) Secteur de Kasobe dans la localité de Kareya en groupement de Kalima ,cehfferie de Buhavu en Territoire de Kalehe.

Les Familles des Gorilles identifiées et observées.

Espèces		Nombre	Lieu/secteur	Réserves	Taux de racontre par Km
Nom commun	Non Scientifique				
Gorille de plaine de l'Est	Gorilla beringei graueri	4	Kalongo	RGBU	9,300
Gorille de plaine de l'Est	Gorilla beringei graueri	6	Kasobe	RGBU	14,300
Gorille de plaine de l'Est	Gorilla beringei graueri	5	Kasobe	RGBU	15,100
Gorille de plaine de l'Est	Gorilla beringei graueri	3	Chulu	RGBU	19,00
Gorille de plaine de l'Est	Gorilla beringei graueri	9	Muteyandeya	RGBU	21,400
Gorille de plaine de l'Est	Gorilla beringei graueri	5	Muuna	RGBU	24,100
TOTAL GORILLE		32			103,2

Nids des Gorilles dans la RGBU



Figure 52: photos d'observation et enregistrement Nids des Gorilles dqns la RGBU

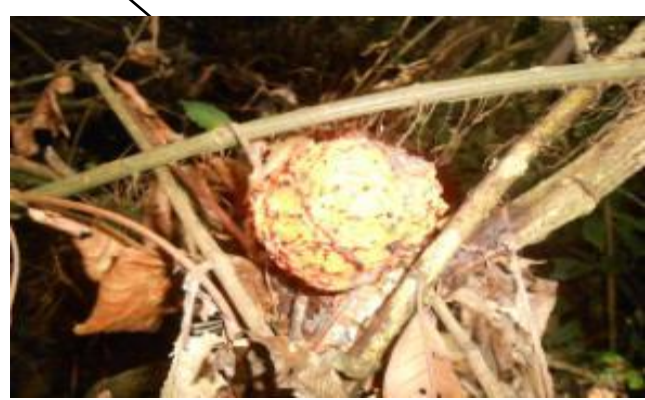


Espèces					
Nom commun	Nom Scientifique	Nombre	Site	Réserve	Taux de rencontre par Km
Chimpanzé commun en face claire	Pan troglodytes schweinfurtii	3	Kalongo	RGBU	6,100
Chimpanzé commun en face claire	Pan troglodytes schweinfurtii	4	kasobe	RGBU	8,800
TOTAL CHIMPANZES		7			14,900

Figure 54: Photo reste d'aliment des chimpanzés dans la RGBU



Figure 53: Photo crotte d'un chimpanzé dans la RGBU



Autres espèces.

Espèces	Nombre	Sites	Réserves	Taux de rencontre par Km
Nom commun				
Cercopithèque a tête de hibou	6	Kalongo	RGBU	2,150
Cercopithèque d'ascagne	15	Kasobe	RGBU	3,100
Céphalophe à dos jaune	8	Kasobe	RGBU	4,200
Céphalophe baie	4	Chulu	RGBU	8,100
Céphalophe bleu	3	Muteyandeya	RGBU	12,50
Potamochère	13	Muuna	RCBU	15,25

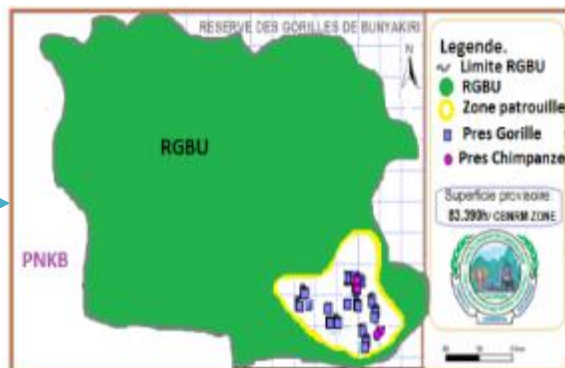
Les tableaux ci haut nous renseignent que le taux de rencontre des Gorilles est plus élevé que celui des chimpanzés. En dehors de ces deux espèces phares, d'autres espèces ont été identifiées tels que les cercopithèques, les antilopes et les potamochères.

Distribution de cible de conservation ou espèces phare.

Les cibles de conservation de la Réserve des Gorilles de Bunyakiri (RGBU) sont le gorille et le chimpanzé, pendant l'expédition de la surveillance, les patrouilleurs communautaires du CACOPKAB ont fait une observation, qui prête attention aux autres espèces de la faune se retrouvent dans la réserve. Les cartes ci-après renseignent sur les espèces observées dans la zone qui a été couverte par les patrouilleurs.

Carte de couverture de patrouilleurs.

Figure 55: carte de distributions de cible de conservation dans la zone couverte par la patrouille dans la RGBU



Les patrouilleurs communautaires ont évalué, identifié et documenté les activités anthropiques liées à l'exploitation forestière (carbonisation et bois d'œuvres) dans la réserve.

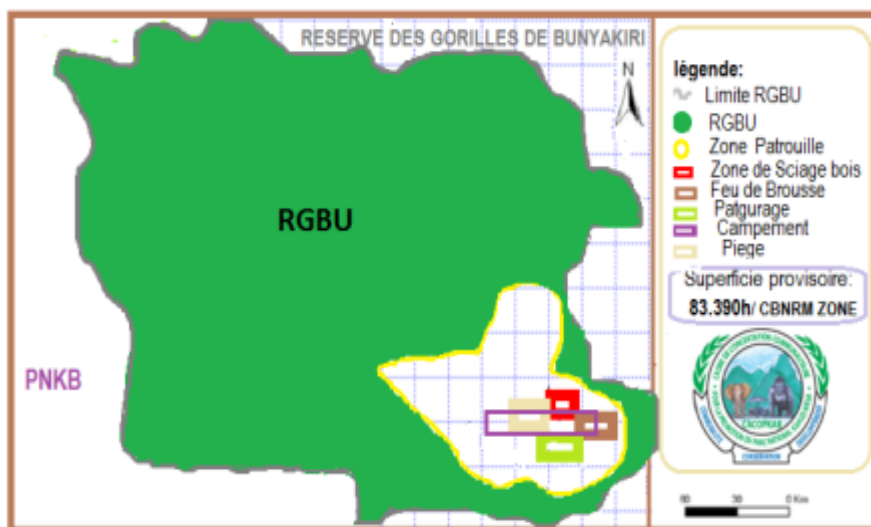


Figure 56: carte d'évaluation et identification des menaces dans la RGBU pendant l'expédition de surveillance, patrouille et suivis écologique dans la RGBU.

Tableau indicatif des menaces enregistrées par les patrouilleurs communautaires pendant l'expédition de surveillance.

Types de menaces	Activités	Statut		Réserve	Taux des rencontres Par Km
		actif (récents)	Abandonnés (anciens)		
Feu de brousse	Feu de brousse	15	0	RGBU	1,800
Pâturages et fermes	Elevage des vaches et de moutons	5	0	RGBU	2,900
Coupe de bois	Campement des exploitants forestiers	36	10	RGBU	3,500
		10	3	RGBU	5,800
	Exploitation et production des charbons de bois	47	0	RGBU	7,500
	Sciage des bois d'œuvres	65	10	RGBU	9,300

Braconnages	Campements des braconniers	5	3	RGBU	20,500
	Pièges	20	8	RGBU	22,100

Photos campements des exploitants artisanaux des produits forestiers



Figure 57: Photos des campements des exploitants forestières dans la RGBU

Figure 59: Photos des pièges des cercopithèques dans la RGBU



Figure 58: Photos de sciage des bois d'œuvres dans la RGBU



Photos Feu de brousse, carbonisations et pâturage dans la zone périphérique de la RGBU



Figure 62: Photo feu de brousse dans la RGBU



Figure 61: Photo Carbonisation dans la RGBU



Figure 60: Photos d pâturage ou ferme autour et contigüe de la RGBU



Commentaires:

Nous disons que le taux ci haut, renseigne sur le degré d'exploitation des produits forestiers et les campements des exploitants rencontrés est le plus élevé à tandis que le taux de rencontre des sites miniers est nulle (0 %). La chasse est relativement moins élevée que d'autres activités humaines enregistrées pendant l'expédition de surveillance et patrouille

II. 3. DEVELOPPEMENT SOCIOECONOMIQUE

II.3.1. Etang piscicole

Un étang piscicole de démonstration est implanté autour de la RGBU à Bitale en vue de renforcement des actions économiques des communautés locales vivant dans les villages riverains. Une approche d'intervention axée sur un cadre de développement communautaire, qui voudrait que l'homme, la femme et la jeunesse dans son sens plus large, soient au centre de toute activité de développement et de la conservation de la Réserve des Gorilles de Bunyakiri (RGBU) dans le Corridor Sud.

Les travaux d'aménagement de cet étang piscicole ont été réalisés à Bitale et avaient débuté en date du 15/10/2014 pris comme générateur des revenus (AGR). Les femmes et les hommes ont pris part aux travaux d'aménagement de cet étang piscicole pilote disponible au tour de la Réserve des Gorilles de Bunyakiri à Bitale.

L'objectif est d'assurer une production permanente des alevins à distribuer aux communautés locales et peuples autochtones en vue de repeupler leurs étangs piscicoles pour une production permanente des poissons et assurer que ce projet contribue à l'amélioration des conditions de vie de ces derniers et à l'atténuation des activités de chasse dans la RGBu et le PNKAB.

Implication des populations.

Les femmes comme les hommes tous se sont réjouis d'avoir les sources de production permanente des alevins à distribuer aux ménages qui disposent des étangs piscicoles dans le village de Bitale et ses environs. L'accès des populations aux alevins sera facile alors qu'avant il fallait effectuer des longs voyages ou pour acheter les alevins à Kabare ou Kalehe et parfois dans le territoire de Walungu à Nyangezi où se trouve la station piscicole de l'ALIBAKINA (établissement piscicole de la Pharmankina-Bukavu).



Figure 63: Photo Cosmos du PDPF un Etang piscicole aménager à Bitale au tour de la RGBU

Résultat atteint

Actuellement les alevins et les poissons sont disponibles à BITALE ; 14 ménages ont été servis en alevins au cours de l'année 2015. Sous la gestion du comité villageois de développement(CVD), cet étang piscicole est bien géré en collaboration avec l'administration locale.

II.3.2. Ouverture des pistes de relais communautaire

La création et l'aménagement des pistes de relais communautaire dans la Réserve Communautaire du Bushema (RCBU). Elle relie les villages de Hombo, Mandje, Chambucha, Lukaraba, Biriko, Ziralo et Ufamando.



Piste de railler communautaire Bitale- Mikonzi(RGBU)



Figure 64: Photo pris par ROMAIN MASIRI, un pont construit par le Comité Villageois de Développement (CVD) de CACOPKAB à Biriko au tour de la Réserve Communautaire de Bushema (RCBU). Cette rivière Lowa (Nyabarongo) est la limite des territoires de Masisi et de Walikale entre les Groupement Walowa-Luanda et Ufandu 1et 2.

Avec le CVD les travaux ont commencé au mois d'avril 2015 et ont consisté à ouvrir des nouveaux tronçons et à aménager des ponts sur des rivières. Actuellement le tronçon

- De Chambucha- Lukaraba est déjà aménagé sur 36kilometres et les ponts en planches sont en construction.
- De Hombo-Mandje-Maseruka la piste est aménagée et praticable sur 12Km.
- De Bunyamuirimbwa-Kilambo-Biriko la piste est aménagée et praticable sur 18Km.
- De Biriko-Remeka la piste est aménagée et praticable sur 23Km.
- De Remeka-Miano-Kamuobe la piste est aménagée et praticable sur un tronçon de 11Km. Ces travaux sont réalisés autour de la Réserve communautaire de Bushem a dans le groupement de Walowa Loanda en territoire de Walikale et dans le territoire de Masisi en province du Nord Kivu.

II.3.3.Appui au cartonnage et maintien des routes de déserte agricole

Autour de la RGBU, avec l'appui de la brigade de cantonnage, les travaux de la route Bututa-Maibano ont commencé au mois de septembre 2015 dans la collectivité chefferie de Buloho.

La mise en œuvre des activités de cantonnage pour l'entretien de la route de desserte agricole de Maibono et Kareya dans la Réserve des Gorilles de Bunyakiri (RGBU) dans la chefferie de Buloho a été lancée. CACOPKAB a appuyé cette brigade en matériels d'entretien routier : 38 bêches, 6 pioches, 2 marteaux de 50kg, 26 houes, 32 machettes, 15 tridents, 2 brouettes et 2 barres de mine.

Ces activités sont réalisées par la fédération CACOPKAB sur fonds propres des cotisations des composantes ETDs et ONGs membres, car elles ne sont pas financées par CAFEC.



Figure 65: Photos des distributions des matériels de catonnages et ballons

II.3.4. Encadrement des jeunes (Soutien de JGI)

La Fédération CACOPKAB avec le soutien de JGI à travers UGADEC, a appuyé la jeunesse autour du corridor sud à travers les activités sportives. Au niveau de la RCBU six structures sportives ont été bénéficiaires chacune d'un ballon de football notamment à Mandje, à Lukaraba, à Maroc, à Kilambo, à Lulambo et à Biriko dans le groupement de Walowa Luanda en territoire de Walikale en province du Nord Kivu.

Dans le groupement de Mubuku, en territoire de Kalehe, au Sud Kivu, CACOPKAB a procédé à la distribution des deux ballons aux équipes de football de Chigoma et de Karasi autour de la RCBu dans la chefferie de Buhavu.

Autour de la réserve de Bunyakiri, quatre structures sportives ont été bénéficiaires de quatre ballons dans le groupement de Bitale plus précisément à Bitale en groupement de Musenyi village de Mirua, Lubengera et Maibano dans la chefferie de Buloho dans le territoire de Kalehe.

Dans le territoire de Shabunda, deux structures sportives ont bénéficié des ballons notamment à KITINDI et KALOLE dans la chefferie de Wakabango 1.

Equipe	Village	Reserve	Nombre de ballons
Hombo sport	Hombo	RGBU	1
Mandje Sport	Mandje	RCBU	1
Mwanga sport	Lukaraba	RCBU	1
Maroc sport	Tuonane	RCBU	1
Lukia sport	Kilambo	RCBU	1
Mutala sport	Biriko	RCBU	1
Lulambo sport	Lulambo	RCBU	1
Kambegete sport	Kambagete	RGBU	1
Bitale sport	Bitale	RGBU	1

Maibano sport	Maibano	RGBU	1
Munyanjiro sport	Munyanjiro	RGBU	1
Mulonge sport	Mulonge	RGBU	1
Bagana sport	Bagana	RGBU	1
Kitindi sport	Kitindi	RCMM	1
Kalole sport	Kalole	RCMM	1
TOTAL			15

Ce tableau montre qu'au total 15 ballons ont été distribués aux différentes structures sportives.

II.4. ASPECTS REDD : RECONSTITUTION DU COUVERT VEGETAL

Rapport des activités de reboisement.

Ce dans ce cadre de ses activités, CACOPKAB travaille en collaboration avec les exploitants artisanaux des produits forestiers regroupés dans une association (Association des Exploitants et d'Etudes Forestières au Sud Kivu AEEFOSKI en sigle) dans ce projet, CACOPKAB renforce les capacités des membres de l'AEEFOSKI dans la gestion et utilisation durable et rationnelle des ressources forestières dans le Corridor Sud en territoire de Kalehe plus précisément dans les Groupements de Bitale et de Kalonge, ainsi que dans le territoire de Mwenga dans le Groupement Basimulanda.

L'objectifs de cette collaboration est d'identifier les zones déboisées au tour des réserves du Corridor Sud en vue de s'assurer que la déforestation ne progresse pas vers les zones d'intérêt de conservation au niveau des réserves communautaires et lancer des activités de reboisement dans les sites identifiées. Ceci permet de réduire les émissions de gaz à effets de serre à travers la reconstitution du couvert végétal dans les entités territoriales décentralisées riveraines du PNKB, de la RNNI et des réserves communautaires dans le corridor SUD.

Identification des sites à reboiser

Le choix de ces sites est motivé par une forte déforestation qui est observée dans ces entités. Trois sites ont été sélectionnés :

- Site mikonzi et dans la chefferie de buloho, groupement de bitale,
- Site Myowe en chefferie de Buhavu groupement de Kalima,
- Site de Balwana dans le groupement Basimulenda en chefferie des Basile en territoire de Mwenga.

45 Exploitants forestiers ont été sensibilisés et conscientisés sur la pratique de reboisement dans chaque entité précitée.

Les germeoirs et pépinières ou plantules sont disponibles et distribués aux clubs associatives AFEEFOSKI ainsi qu'aux membres de Comité Anti déforestation (CAD) dans les villages riverains.



Pépinière aménagée

No	Site de pepiniere	Etendu reboisée
1	Bitale	17ha
2	Mwenga	6 ha
Total		23 ha

Ce tableau montre que au total 23ha ont été reboisées dans les entités précitées.

Chapitre III. SUIVI ET EVALUATION

RAPPORT DE L'ATELIER D'EVALUATION INTERNE D'ACTIVITES.

La Fédération CACOPKAB a organisé à Bukavu en date du 18/05/2015, une réunion regroupant les chefs coutumiers membres du Conseil d'Administration CACOPKAB, les Chefs de Groupements, les Chefs de la chefferie des Bakisi et de Wakabangu1, ainsi que le staff technique de l'exécutif CACOPKAB en vue d'une autoévaluation des activités et du mode de fonctionnement de CACOPCAB.

Objectifs de l'atelier :

- Evaluer les activités, le fonctionnement et le mode de gestion de la fédération CACOPKAB,
- Faire une mise au point sur le partenariat UGADEC et CACOPKAB dans la mise en œuvre du Corridor Sud.

Déroulement de l'Atelier :

Le directeur Exécutif de CACOPCAB a expliqué aux membres du conseil d'administration les différents contrats signés avec l'UGADEC et l'évolution des différentes activités mises en œuvre par CACOPCAB au cours de cet exercice fiscal. Dans son exposé il a pu montrer les difficultés connues sur le plan technique, administratif et financier.

Ceci a poussé les participants à faire un diagnostic réaliste de l'organisation CACOPKAB. Ainsi les forces et les faiblesses de cette fédération ont été mises au clair.

Pour pallier certaines failles constatées, les membres du Conseil d'Administration ont proposé que l'Exécutif de CACOPKAB soit renforcé en personnel dans certaines directions où les failles étaient manifestes. C'est ainsi que la direction Technique et scientifique sera animée par un nouvel élément ainsi que celle de l'Administration et Finances. En outre les chefs coutumiers et membres du Conseil d'Administration ont proposé organiser les congrès dans un bref délai pour pallier cette difficulté.

Par rapport au partenariat CACOPKAB-UGADEC, le Directeur exécutif a montré aux membres du conseil d'administration présents dans cet atelier que le contrat était déjà signé mais le montant de subvention de ce contrat était insuffisant par rapport au nombre de réserve que gère CACOPKAB dans le corridor et par

rapport aux activités à exécuter, il a ajouté qu'il serait souhaitable que d'autres sources de financements soient consultées pour suppléer au fonds de CAFEC donné par Conservation International via UGADEC.



Atelier présidé par Sa majesté Mwami MOPIPI (Vice PCA- CACOPKAB)



Photo de famille Sa majesté Mwami MOPIPI Vice Présent CACOPKAB, Sa majesté Mwami KABARE, Rapporteur Général de C.A, Mwami MOLIGI, les cinq (5) Chefs de Groupement des Chefferie des Bakisi ainsi que les membres de l'Exécutif de la Fédération

Les forces et les faiblesses constatées au cours de ces travaux sont reprises dans le tableau ci-dessous :
Tableau indicateur des Faiblesses identifiées dans l'Administration de la Fédération CACOPKAB

N°	Forces	Faiblesses	Besoin	Solution envisagée
1	-Régularité des réunions de coordination, -Réunions et ateliers réguliers avec les parties prenantes,	-La non organisation des réunions du Conseil d'Administration et des Congrès de la Fédération CACOPKAB suite insuffisance de fonds alloués a cette activité qui donne des orientations et des lignes de conduite aux différents organes de la Fédération CACOPKAB. -Faible cotisation des membres car leurs moyens sont limités.	Manque de moyens suffisants d'où il faut Elaborer et soumettre un budget aux partenaires du paysage.	-Chercher des partenaires et bailleurs des fonds potentiels qui vont financer les réunions statutaires .Conscientisation des membres en vue de payer régulièrement leurs cotisations.
02	-Implication des chefs coutumiers dans la conservation.	Manque d'Appuis institutionnelle à la Fédération CACOPKAB (loyer du bureau, équipement mobilier, matériels informatiques, GPS, Radio de communication'	Appui institutionnelle disponible chaque année fiscale	-Chercher des partenaires et bailleurs des fonds potentiels qui vont financer la prime des agents de coordination et patrouilleurs communautaires, l'achat des Equipements du

		Motorola, internet, prime et salaires des cadres et agents de la Fédération CACOPKAB et des Réserves Communautaires et transport approprié (telle que véhicule)		Bureau, dotation en matériels de terrain (GPS, Motorola, véhicule et paiement régulières de salaire et prime
03	Les patrouilleurs communautaires sont permanents et actifs dans leurs réserves respectives,	Insuffisance de l'autofinancement de la part des composantes ETD et ONG membre de la Fédération CACOPKAB	Cotisation des composantes ETD et ONG membre de la Fédération	Organisation des réunions de conscientisation et de recouvrement des cotisations auprès des ETD et ONG membre de la Fédération CACOPKAB
04	-Structuration des communautés ; existence des comités de dialogue et des comités villageois de développements (voir rapport)	L'insuffisance des renforcements des capacités technique des staffs du CACOPKAB en conservation communautaire ;	Formation des agents pour renforcer leurs capacités	Contacteur et solliciter les opportunités de formation, recherche des financements pour financer les formations.
05		L'insuffisance d'information et de formation sur la mise en œuvre de l'Initiative REDD ;	Former régulièrement les staffs du CACOPKAB sur le processus REDD.	-Mobiliser le financement pour ces formations sur la REDD ; -Organisation des ateliers des formations des cadres et agents techniques de la Fédération CACOPKAB sur le processus REDD.
06	-Elaboration et expédition régulière des rapports de terrain.	L'insuffisance de renforcement des capacités et de formation dans le Système d'Information Géographique (GIS)	Formation de deux (2) cadres du CACOPKAB en GIS	Organisation des ateliers de formation en GIS et en utilisation de GPS et logiciel ARC GIS.
07	-Obtention des autorisations de fonctionnement de CACOPCAB au niveau provincial et des 6 réserves au niveau des chefferies.	L'insuffisance des ressources financières mobilisées au niveau local, provinciale, nationale et internationale ;	Recherche des financements ; élaboration et soumission des projets	Formations en fundraising, élaboration des projets, élaboration de plan général de gestion et plan d'affaire.
08	Collaboration étroite entre CACOPCAB et les autorités provinciales en charge de l'administration des forêts (cfr rapports mission de terrain, ateliers organisés,) Elles sont toujours invitées aux différentes réunions et ateliers	Insuffisance d'échange d'information, d'expériences et d'expertise entre les gestionnaires des réserves communautaires du Corridor Nord et du Corridor Sud ainsi que l'échange d'informations et d'expériences avec les autres organisations de conservation de la nature au niveau National,	Echange d'expérience	-Identifier les organisations et établissements étatiques publiques de conservation avec lesquels effectuer ces échanges ou qui peuvent les financer et signer des accords de coopération et de partenariats avec elles ;

	- collaboration étroite entre CACOPCAB et les notabilités locales,	Régional et international		
--	--	---------------------------	--	--

L'atelier s'est clôturé avec une distribution de taches des organes CA et Exécutif du CACOPKAB en vue d'irradier ces faiblesses et répondre aux principaux besoins qui se font sentir dans la mise en œuvre de la mise en œuvre de l'approche de conservation communautaire dans le corridor SUD.

Difficultés rencontrées

1. Sur le plan de la sensibilisation et éducation environnementale

- Faible encadrement des membres des comités de dialogue et insuffisance des matériels utiles pour la sensibilisation ; manque de dictaphone, manque des moyens financier pour organiser les réunions des comités de dialogues ;
- Manque des moyens de transport appropriés pour atteindre les différents villages stratégiques riverains des réserves ;

2. Sur le plan de surveillance et biomonitoring

- l'Insuffisance de ration patrouille si bien que ça n'a pas pu permettre aux patrouilleurs communautaires d'atteindre des sites les plus reculés ;
- manque d'équipements techniques de première nécessité (boussoles, appareils photos camera, GPS, jumelles, topophile,...) et d'uniformes pour identification des patrouilleurs communautaires ;
- manque des matériels de terrain tels que les bottes, imperméables, des tentes, des lampe torches solaires, des gourdes et des sac à dos pour faciliter le travail de surveillance aux équipes ;
- non-paiement des primes des agents de terrain et de coordination, ceci entraine une certaine irrégularité du personnel au travail ;

3. Sur le plan administratif et financier

- insuffisances des fournitures, des mobiliers de kit informatique de bureau ;
- manque de crédits de communication en faveur des agents de coordination pour contacter les équipes de terrain et les partenaires ;
- manque des salaires et prime des agents de coordination et des agents de terrain ;
- manque d'internet au bureau de coordination pour expédition des rapports aux partenaires et aux institutions de tutelle ;
- insuffisance des moyens financiers pour payer le loyer du bureau de coordination ;
- irrégularité des membres ou composantes dans le paiement de leurs cotisations ;
- irrégularité de transfert des fonds alloués aux activités ;
- non-respect du plan opérationnel des activités de CACOPKAB par les partenaires financiers.

4. Sur le plan de développement socioéconomique

- Insuffisance d'activités de développement mises en œuvre en faveur de la population locale.

RECOMMANDATION

Partant des difficultés énumérées ci-dessus, les recommandations suivantes sont formulées pour permettre aux agents de CACOPKAB d'attendre les objectifs assignés durant l'année fiscale 2015 :

1. Sur le plan de la sensibilisation et éducation environnementale

- Que la fédération CACOPKAB soit dotée des véhicules de terrain pour faciliter le déploiement des équipes sur le terrain ;
- Que les comités de dialogue soient appuyés en matériels et outils de sensibilisation pour bien faire le travail ; l'installation d'une radio communautaire locale serait l'idéal car faciliterait la tâche aux sensibilisateurs à travers les émissions radiodiffusées.

1. Sur le plan de biomonitoring et surveillance

- Que les équipes de patrouilleurs communautaires soient dotées des matériels de terrain tels que les imperméables, les bottes, les tentes,...et des matériels techniques de première nécessité tels que l'appareil photo numérique, les GPS, les boussoles, les topophiles, ... pour les permettre de bien travailler sur le terrain ;
- Que la quantité de rations patrouille soit renforcée pour permettre aux équipes d'élargir leur zone de travail et couvrir des grandes étendues pendant la surveillance ;
- Que la prime mensuelle des patrouilleurs communautaires et de l'équipe de coordination soit prise en charge et payée par les bailleurs de fonds ;
- Que les équipes des patrouilleurs communautaires soient dotées d'uniformes pour les identifier ;
- Que la fédération CACOPKAB soit dotée d'un véhicule 4x4 pour faciliter le déploiement des équipes sur le terrain.

3. Sur le plan de développement socioéconomique

- Que les activités de développement et des projets alternatifs soient développés en faveur des communautés locales riveraines des réserves communautaires du corridor Sud.

4. Sur le plan administratif et financier

- Que les bailleurs de fonds prennent en compte les frais de loyer du bureau de coordination pour éviter les menaces de déguerpissement dont les agents de coordination sont souvent victimes ;
- Que la sensibilisation soit encore renforcée auprès des membres pour qu'ils libèrent leur cotisations ;
- Que le paiement des frais de fonctionnement du bureau de coordination soit pris en charge par le bailleur de fonds pour pallier les difficultés de fonctionnement ;(manque de carburant du groupe électrogène, manque des fourniture, manque de crédits pour communiquer avec les équipes de terrain et partenaires, manque de kit informatique, ...) ;
- Que le plan opérationnel présenté par CACOPKAB soit respecté par les bailleurs de fonds et que les frais pour exercer les activités soient transférés à temps dans le compte de CACOPKAB pour éviter le retard dans l'exécution des activités sur le terrain ;
- Que l'internet soit réhabilité dans le bureau de coordination et qu'un kit informatique approprié soit payé pour ce bureau pour faciliter la transmission des rapports et la communication avec les partenaires nationaux ou expatriés ;
- Que les services compétentes de l'Etat facilitent CACOPKAB dans la formalisation des statuts juridiques et l'obtention des documents officiels à tous les niveaux de ses réserves communautaires car il y a toujours une lenteur administrative constatée dans ce processus;
- Que la clarification des limites des réserves communautaires du corridor Sud soit effective et participative pour faciliter leurs gestion et surveillance et que les moyens financiers utiles pour ce fait soit libérés à temps en faveur de CACOPCAB par les bailleurs de fonds ;
- Que l'ICCN/PNKB et RNI soient impliqués dans le processus de délimitation des réserves communautaires qui leurs sont contiguës;

- Que des sessions de renforcement des capacités du personnel de CACOPKAB soient organisées par l'UGADEC et autres partenaires ;
- Que les communautés locales et peuples autochtones pygmées avec les associations féminines soient impliquées dans la mise en œuvre des toutes les activités de conservation communautaire et de développement socioéconomique.

Remerciement

La Fédération CACOPKAB remercie l'ONG Conservation International(CI) à travers l'Union des Associations de Conservation des Gorilles pour le Développement Communautaire à l'Est de la RD Congo en sigle UGADEC pour l'appui et les orientations techniques qui ont permis à la Fédération CACOPKAB de réaliser ces activités de conservation communautaire, les processus de développement du Corridor Sud PNKB-Itombwe avec le financement du Center Africa Forest Ecosystème Conservation (CAFEC) et les actions de développement économique.

Nous remercions aussi l'ONG Jan Goodall Institute en sigle JGI pour son soutien à travers les ballons qu'il a pu doter la fédération pour soutenir les formations sportives des jeunes autour de quelques réserves communautaires de CACPOPKAB.

CONCLUSION GENERALE

Le présent travail est un rapport qui retrace toutes les activités que la fédération CACOPKAB a pu réaliser durant l'année fiscale 2015.

Le Cadre de Concertation Communautaire pour la Protection du parc National de Kahuzi Biega(CACOPKAB) est une organisation créée par les chefs coutumiers gestionnaires des entités territoriales décentralisées riveraines du PNKB et les réserves contigües qui, depuis sa création dans le programme CBNRM-GRNBC, développe la mise en œuvre du corridor Sud situé entre le PNKB et la Réserve Naturelle d'Itombwe(RNI).

Dans la mise en œuvre de ce programme, CACOPKAB avec son personnel de coordination, ses patrouilleurs communautaires et les comités de dialogues sur le terrain a réalisé une série d'activités. Pour mettre en œuvre ces activités CACOPKAB bénéficie de deux sources indépendantes de financements : les subventions issues des partenaires internationaux et les cotisations des membres. La première source est la plus importante ; ces fonds ont été données par Conservation International ancien leader du Consortium et transitait par l'UGADEC.

Sur le plan organisationnel, CACOPKAB est doté d'une autorisation de fonctionnement et a développé un partenariat avec l'ICCN.

Les travaux réalisés sur le terrain par CACOPKAB ont été catégorisés comme suit : les travaux en rapport avec la sensibilisation, le biomonitoring et la surveillance, les activités de développement, les travaux en rapport avec la REDD ; ces activités étaient suivies d'une évaluation interne des performances de la Fédération. Sur le plan de sensibilisation la coordination de CACOPKAB a songé à impliquer les chefs coutumiers, le ministère provincial de l'environnement et autres services spécialisés ayant en charge la gestion des forêts, ainsi que l'ICCN dans ses activités, à travers des ateliers et des réunions de sensibilisation.

Ces ateliers ont aussi permis aux chefs locaux et propriétaires terriens de s'impliquer dans les actions de la fédération à travers les comités de développement(CLD) et les comités de dialogues qui sont créés localement au niveau de chaque réserve communautaire.

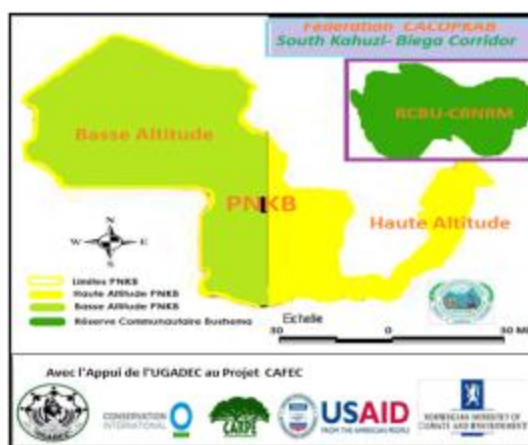
Sur le plan de bio monitoring et de la surveillance : les travaux ont été réalisés dans deux réserves où les espèces phares et totalement protégées ont été identifiées notamment les Gorilles de plaine de l'Est, les éléphants, les chimpanzés,... et des menaces ont été observées. Ces dernières sont surtout dominées par le braconnage. Au regard de ces menaces, CACOPKAB a pensé à vulgariser les lois sur la conservation et sur la réglementation de la chasse car certaines infractions sont commises par les populations locales sur la biodiversité par ignorance de la loi. Par rapport à la REDD, il a été procédé au reboisement par l'une de composantes CACOPKAB ; plus de 1.300 plantules ont été distribuées aux populations dans deux sites dans le corridor Sud et l'étendu reboisée est estimée à 23ha. Sur le plan de développement, la fédération a mis à la disposition de 14 ménages des alevis pour alimenter les étangs piscicoles des populations locales.

Sur fonds propres, avec la contribution des populations locales, la fédération a ouvert la route sur plusieurs tronçons estimés à plus ou moins 100 Km.


Pour terminer signalons que la Fédération CACOPKAB n'a pas été à mesure de réaliser toutes les activités qu'elle avait planifiées suite aux moyens financiers limités. Les autres partenaires bienfaiteurs intéressés par ce domaine et qui aimeraient soutenir la Fédération CACOPKAB dans la matérialisation du corridor sont les bienvenus. Ils sont libres de pouvoir s'inscrire dans l'une ou l'autre thématique de notre plan de cinq ans(2014-2018) que nous tenons à revisiter durant l'année fiscale 2016.

ANNEXES

Annexe 1 : Cartes des Zones RGBU et RCBU



Annexe 2 : Listes de participants d'un atelier d'harmonisation d'approches .



**CADRE DE CONCERTATION COMMUNAUTAIRE POUR
LA PROTECTION DU PARC NATIONAL DE KAHUZI BIEGA**
COMMUNITY CONCERTATION SYSTEM FOR THE PROTECTION OF KAHUZI-BIEGA NATIONAL PARK
« CACOPKAB-FEDERATION »

BUSHEMA, KAHUZI-BIEGA, ITOMBWE CBNRM PROGRAM
Ecological Corridor between Bushema the National Park of
Kahuzi-Biega and Itombwe Nature Reserve
South Kahuzi-Biega Corridor

ATELIER D'HARMONISATION D'APPROCHES ENTRE LA FEDERATION CACOPKAB, RACCOMI, JPE, OCCN, ET AUTRES ACTEURS ET
PARTIES PRENANTES INTERVENANT DANS LE CORRIDOR SUD DU PAYSAGE MTKB LANDSCAPE, BUKAVU LE 29/07/2015.

LISTE DES PARTICIPANTS.

SERIE	NOMS ET POST NOMS	FONCTION	ORGANISATION	CONTACTS MAIL	SIGNATURES
01	GERMAIN DWISHA	deputé Commun Cahuzi	CACOPKAB	0994049731 0858792124	
02	HERI-URUNGU	DT.S/	CACOPKAB	0994924429 0853228057	
03	JJICA KITUMWA	coordonateur	OCCN/RSD/ps	0812644347	
04	Godefroid ropipi	Dir DT.S/CACOM	CACOPKAB	099792671	
05	Anselme Katabano	CFA	OCCN/RNI	0997226505	
06	BYAMUNGU BALOGA	CHAIMON DE PROJE	CACOPKAB	0897815440	
07	Blaise KUSIMWA	Membre	JPE	0997405585	

22	Felicien NSHIMBO BISHIMWA	directeur de developpement communautaire	CACOPKAB	+243 95204364-L felicienmahore@gmail.com	
23	victor PALUKU NDIRA	directeur Exécutif	CACOPKAB	0811459743 coordonateur de projet	
24	Mwami KITENSEI	PCA	CACOPKAB	0811277989 Mwami.kitensei@gmail.com	
25	Mwami Mshigi Eric	Membre des conseils d'Administration	CACOPKAB	0950354330 eric.mshigi@gmail.com	
26	Toussaint BALOLA	APF	TDFE	09929917193	
27	THAKASSE-KA	APCFOSK	VP	0994482544	
28	Liyemani BIZANZA	DT	UGAFCC	0873135966	
29	Alain MITONWA	D.F/UGAFCC	U	0821981951	
30	KALISIMBA Alexis	SA/UGAFCC	UGAFCC	0916220626	
31	NJANYISO MAGIMBURU	APDF	MEMBRE	0850658861	
32	RUTAHENWA SHAMTEGEKI	PDF	MEMBRE	0852942591	
33					
34					
35					
36					

Annexe 3: Coordonnées des Zones court par les patrouilles

Annexes 2 : Coordonnées GPS de quelques sites et secteurs visités

Réserve	Secteurs	Coordonnées GPS	Réserve	Sites	Coordonnées
Réserve Communautaire de Bushema « RCBU »	Mwanga nzaki	S.01.80087° E.028.42250° Alt.820m GPS 3m S.01.76060° E.O28.54728° Alt.1280 m GPS 4m	Réserve des Gorilles de Bunyakiri « RGBU »	Lumedje	S.83290° E.028.43504° Alt.805 m GPS.3 m S.01.91584° E.028.45879° Alt.819 m GPS. 3 m
	Mabale	S.01.77584° E.028.49936° Alt.931m GPS 3 m S.01.75471° E.028.58436° Alt.1189 m GPS.9 m		Lwana	S.01.95739° E.028.46947° Alt.853 m GPS.9 m S.01.98016° E.022.47343° Alt.854 m GPS.3m
	Kitindiro , Witende Mwamiwi djwi	S.01.73521° E.028.64772° Alt.1189 m GPS.8 m S.01.75753° E.028.69808° Alt.1383 m S.01.74955° E.028.64871° Alt.1201 m		Mikonzi	S.02.20.840° E.028.63014° Alt.1775 m GPS. 3 m
				Byolwa	SO1°54'933sec 028° :27.65sec

Données GPS de quelques rivières et villages de la RCBU.

Territoire	Chefferie/Sect	Groupement	Site	Rivière	Village	Coordonnées GPS
Walikale	Wanianga	W-Laonda	RCBU	Luoo	Chambucha	S.01.80087° E.028.42250° Alt.820m GPS 3m
✓	✓	✓	RCBU	chibeshero	Lukaraba	S.01.77584° E.028.49936° Alt.931m GPS 3 m
✓	✓	✓	RCBU	chibeshero	Maroc	S.01.76060° E.O28.54728° Alt.1280 m GPS 4m
✓ ;	✓	✓		Oye	-	S.01.75471° E.028.58436° Alt.1189 m GPS.9 m
✓	✓	✓	RCBU	Nyabarongo (Lowa)	Biriko	S.01.73521° E.028.64772° Alt.1189 m

						GPS.8 m
✓	✓	✓			Lulambo	S.01.75753° E.028.69808° Alt.1383 m GPS.3m
✓	✓	✓		Kaolo		S.01.74955° E.028.64871° Alt.1201 m
Kalehe	Buhavu	Kalima	RGBU	Hombo	Hombo	S.83290° E.028.43504° Alt.805 m GPS.3 m
✓	✓	✓	RGBU	Eke	Mashere	S.01.91584° E.028.45879° Alt.819 m GPS. 3 m
✓	✓	✓	RGBU		Kabenga	S.01.95739° E.028.46947° Alt.853 m GPS.9 m
✓	✓	✓	RGBU	Lana	Lwana	S.01.98016° E.022.47343° Alt.854 m GPS.3m
✓	Buloho	Bitale	RGBU		Bitale	S.02.20.840° E.028.63014° Alt.1775 m GPS. 3 m

Le Coordonnées géographiques prises lors d'identification et documentation des activités humaines, reconnaissance et documentation des zones à riche biodiversité. .

Réserve	Site	Coordonnée GPS
Réserve des Gorilles de Bunyakiri (RGBU)	Concession de constriction de Station RGBU	S 02.22412° E 028.62320° Alt : 1911m
	Déboisement	S 02.23.284° E 028.62.283 Alt : 1962 m
	Feu de brousse	S 02.24.699° E 028.62.373° Alt : 2004 m
	Campement des exploitants forestiers	S 02.24.910° E 028.62.413° Alt : 2017m S 02.25.490° E 028.61.947° Alt : 2019m
	Carbonisation et charbon de bois	S 02.25.485° E.028.61.985° Alt :2022m
	Premier piste forêt Mikonzi	S 02.25.789° E 028.61.885° Alt : 1994m

	<i>Rivière Busika</i>	<i>S 02.25.788° E 028.61.872° Alt 1988m</i>
	<i>Carbonisation et charbons des bois</i>	<i>S 02.25.787° E 028.61.519° Alt :2019m</i>
	<i>Observation cris des cercopithèques colombite</i>	<i>S 02. 25.833° E 028.61.412° Alt: 2030m</i>
	<i>Pâturage</i>	<i>S 02.25.941° E 028.61.174° Alt:2040</i>
	<i>Mutale Ndeya</i>	<i>S 02.22.673° E 028.60.844° Alt:2082m</i>
	<i>Sciage bois d'œuvres</i>	<i>S 02.22.308° E 022.61.010° Alt:2122m</i>
	<i>Campement exploitants forestière</i>	<i>S 02.24.578° E 028.61.147° Alt: 2112m</i>
	<i>Sciage des bois d'œuvre</i>	<i>S 02.24.369° E 028.60.992° Alt:20116m S 02.24.347° E 028.60.549° Alt:20155m</i>
	<i>Feu de brousse</i>	<i>S 02.24.654° E 028.60.104° Alt: 20100m</i>
	<i>Piège</i>	<i>S 02.24.516° E 028.60.082° Alt 2081m</i>
	<i>Trace des chimpanzés</i>	<i>S 02.24.402° E 028.60.001° Alt: 2061m</i>
	<i>Rivière Binguru</i>	<i>S 02.24.356° E 028.60.063° Alt: 2060m</i>
	<i>Piège</i>	<i>S 02. 24.363° E 028.60.056° Alt: 2090m</i>
	<i>Campement braconniers et Exploitants</i>	<i>S 02.24.295° E 028.60.082° Alt:2014m</i>

	<i>Reste d'aliments chimpanzés</i>	<i>S 02.24.242° E 028.60.036° Alt: 2013m S 02.24.192° E 028.59.959° Alt: 2015m S 02.24.189° E 028.59.932° Alt: 2017m</i>
	<i>Nid chimpanzé</i>	<i>S 02.24.186° E 028.59.781° Alt : 2120m S 02.24.193° E 028.59.773° Alt : 2111m</i>
	<i>Reste d'aliments chimpanzé</i>	<i>S 02.24.353° E 028.59.611° Alt : 2128m</i>
	<i>Sciage bois d'œuvre</i>	<i>S 02.24.417° E 028.59.569° Alt : 2091m</i>
	<i>Trace de sanglier</i>	<i>S 02.24.586° E 028.59.641° Alt : 2103m</i>
	<i>Sciage bois d'œuvre abandonné</i>	<i>S 02.24.595° E 028.59.646° Alt : 2024m</i>
	<i>Rivière nyakakumbi</i>	<i>S 02.24.682° E 028.59.885° Alt : 2015m</i>
	<i>Campement braconnier</i>	<i>S 02.24.668° E 028.59.911° Alt : 2014m</i>
	<i>Campement champs</i>	<i>S 02.24.765° E 028.60.050° Alt : 2069m</i>
	<i>Crotte chimpanzé nid récent</i>	<i>S 02.24.967° E 028.59.698° Alt : 2304m</i>
	<i>Nid des gorilles</i>	<i>S 02.24.907° E 028.59.435° Alt : 2300m S 02.24.842° E 028.59.370° Alt : 2060m S 02.24.825° E 028.59.398° Alt : 2067m S 02.24.556° E 028.59.296° Alt : 2057m</i>

<i>Trace récent des gorilles</i>	<i>S 02.23.896° E 028.59.182° Alt : 1978m S 02.23.804° E 028.59.149° Alt : 1972m</i>
<i>Campement des braconniers</i>	<i>S 02.23.603° E 028.58.763° Alt : 1936m</i>
<i>Sciage bois d'œuvres</i>	<i>S 02.23.853° E 028.58.904° Alt : 1876m</i>
<i>Pièges</i>	<i>S 02.24.174° E 028.58.779° Alt : 1867m S 02.24.212° E 028.58.765° Alt : 1872m S 02.24.250° E 028.58.727° Alt : 1900m</i>
<i>Rivière tchamatembe</i>	<i>S 02.24.331° E 028.58.708° Alt : 1871m</i>
<i>Campement abandonné des scieurs</i>	<i>S 02.24.373° E 028.58.711° Alt : 1906m</i>
<i>Nid des gorilles</i>	<i>S 02.24.369° E 028.58.710° Alt : 1912m</i>
<i>Trace de porc et pic</i>	<i>S 02.24.384° E 028.58.721° Alt : 1919m</i>
<i>Pièges</i>	<i>S 02.24.376° E 028.58.705° Alt : 1929m</i>
<i>Sciage bois d'œuvres</i>	<i>S 02.24.498° E 028.58.717° Alt : 1947m</i>
<i>Pièges</i>	<i>S 02.24.504° E 028.58.769° Alt : 1960m</i>
<i>Nid des gorilles</i>	<i>S 02.24.598° E 028.58.765° Alt : 1962m S 02.24.621° E 028.58.755° Alt : 1959m</i>

<i>Pièges</i>	<i>S 02.24.620</i> <i>E 028.58.788°</i> <i>Alt : 1971m</i>
<i>Trace des gorilles et lieu d'alimentation d'antilope</i>	<i>S 02.24.601°</i> <i>E 028.58.992°</i> <i>Alt : 1999m</i>
<i>Trace des gorilles</i>	<i>S 02.24.604°</i> <i>E 028.58.995°</i> <i>Alt : 2001m</i>
<i>Trace des sangliers</i>	<i>S 02.24 .619°</i> <i>E 028.59.051°</i> <i>Alt : 2013m</i>
<i>Zone d'alimentations d'antilopes</i>	<i>S 02.24.653°</i> <i>E 028.59.210°</i> <i>Alt : 2050m</i>
<i>Continuité patrouille</i>	<i>S 02.24.634°</i> <i>E 028.59.305°</i> <i>Alt : 2045m</i> <i>S 02.23.647°</i> <i>E 028.99.015°</i> <i>Alt : 1953m</i>
<i>Rivière Kakolo</i>	<i>S 02.22.512°</i> <i>E 028.60.238°</i> <i>Alt : 1724m</i>
<i>Rivière Nduma</i>	<i>S 02.22.489°</i> <i>E 028.60.401°</i> <i>Alt : 1693m</i>
<i>Rivière Tchehuhwa fin patrouille</i>	<i>S 02.22.104°</i> <i>E 028.60.905°</i> <i>Alt : 1660m</i>

TABLE DE MATIERE

PREFACE	3
O. INTRODUCTION	6
<i>0.1. GENERALITES. 7</i>	
<i>-MENACES SUR LES RESSOURCES : 8</i>	
<i>-LE DÉBOISEMENT : 1</i>	
<i>0.2. PRESENTATION ET DESCRIPTION DU RAPPORT. 11</i>	
CHAPITRE I. ADMINISTRATION ET GESTION DU PERSONNEL	14
<i>I.1. ADMINISTRATION 14</i>	
<i>I. 2. FINANCES 15</i>	
CHAPITRE II. ACTIVITES REALISEES DURANT L'EXERCICE FISCAL 2015	15
<i>II.1. SENSIBILISATION ET EDUCATION ENVIRONNEMENTALE 15</i>	
<i>II.2. SURVEILLANCE ET BIOMONITORING 34</i>	
<i>II. 2. 1. Rapport d'expédition de surveillance et suivi écologique</i>	<i>34</i>
<i>II .2.2. RAPPORT D'EXPÉDITION DE SURVEILLANCE ET PATROUILLE DANS LA RÉSERVE DES GORILLES</i>	
<i>DE BUNYAKIRI (RGBU) 43</i>	
<i>II. 3. DEVELOPPEMENT SOCIOECONOMIQUE 48</i>	
<i>II.3.2. Ouverture des pistes de relais communautaire</i>	<i>49</i>
<i>II.3.4. ENCADREMENT DES JEUNES (SOUTIEN DE JGI) 50</i>	
II.4. ASPECTS REDD : RECONSTITUTION DU COUVERT VEGETAL	51
<i>Identification des sites à reboiser</i>	<i>51</i>
CHAPITRE III. SUIVI ET EVALUATION	52
<i>RAPPORT DE L'ATELIER D'EVALUATION INTERNE D'ACTIVITES. 52</i>	
<i>OBJECTIFS DE L'ATELIER : 52</i>	
<i>DÉROULEMENT DE L'ATELIER : 52</i>	
RECOMMANDATION	55
CONCLUSION GENERALE.....	57
ANNEXES	58