

II. — SPEZIELLER TEIL

ATTELABIDAE

Subfam. ATTELABINAE.

Tribus EUOPINI.

Gattung **EUOPS** SCHÖNHERR.

SCHÖNHERR, Gen. Spec. Curc., V, 1, 1839, p. 318. — Voss, Deutsche Ent. Z., 1924, pp. 33-64; Stett. Ent. Zeit., LXXXV, 1925, p. 292; XC, 1929, p. 244.

Typus-Art. *Attelabus falcatus* GUERIN.

Geogr. Verbreitung. — Afrika, Madagascar, Seychellen, Japan bis Australien.

1. — **Euops (Ophthalmolabus) wittei** n. sp.

♂ : Kopf länger als breit, sehr fein punktuliert und mit vereinzelt feinen flachen Pünktchen durchsetzt; Schläfen konisch, wenig gerundet und — von oben gesehen — fast so lang wie die Augen; letztere mässig stark gewölbt und auf der Stirn fast zusammenfliessend. Rüssel länger als breit, an der Basis schmal, im basalen Drittel parallelschief, von hier nach vorn stark verbreitert; fein, doch seitlich etwas kräftiger und dicht punktiert. Fühler etwas hinter dem basalen Drittel eingelenkt. Schaftglied länger als breit; 1. Geisselglied kugelförmig; die nächsten Glieder dünner, das 2. Glied so lang wie das 1. Glied, aber länger als dick; die restlichen Glieder vorwiegend quer. Keule lose gegliedert, die einzelnen Glieder breiter als lang. — Halschild breiter als lang, von der Basis zur Mitte schwach, nach vorn stärker gerundet verschmälert; Vorderrand kurz abgesetzt, vor der Basis mit Abschnürungsfurche. Punktierung mässig stark, dicht, seitlich sehr dicht, auf der Scheibe fein querrissig, Oberfläche sehr fein punktuliert. — Schildchen so lang wie breit, nach hinten schwach verjüngt und der Länge nach muldenartig vertieft. — Flügeldecken wenig länger als breit (1,7 : 1,6), viel breiter als der Halschild, von den Schultern schwach geradlinig zur Mitte verschmälert, dann zur Spitze breit verrundet. Punktstreifen kräftig, die Punkte schräg von aussen

eingestochen; die Zwischenräume — von oben gesehen — schmal kieltig. Oberseite matt punktuliert. Vorletzter Randstreif wenig hinter der Deckenmitte in der Höhe des 1. Abdominalsegments mit dem Randstreif zusammenfliessend. — Pygidium mässig stark und dicht punktiert. Unterseite kräftig und dicht punktiert. Vordertibien von Halsschildlänge, schlank, wenig gebogen, fast gerade, innen sehr fein gezähnt; Mittel- und Hintertibien gedrungenener, innen kräftiger gezähnt.

♀ : Vordertibien gedrungenener, breiter, am Aussenrand mit Längsfurche; innen im basalen Drittel stumpfwinklig gezähnt.

Färbung schwarz, — Flügeldecken dunkelblau, Kopf und Halsschild erzglänzend. — Länge : 3 mm.

Holotypus : Kaziba, affl. g. Senze, s.-affl. dr. Lufira, 1.140 m, 4-12.II.1948. — Paratypen : 9 Ex. : idem, 10-14.II.1948, 18-26.II.1948.

Beziehungen. — Die Mitteltibien sind an der Spitze gerade abgeschnitten und haben aussen vor der Spitze einen kleinen Dorn. Die Art gehört damit und auf Grund der feinen Punktulierung von Kopf und Halsschild der Untergattung *Ophthalmolabus* JEKEL an. Sie fällt unter den bisher beschriebenen Arten durch die breiten Punktstreifen, die von aussen schräg nach innen eingestochenen Punkte derselben und die gleichmässig mattiert-punktulierte Oberfläche der Flügeldecken auf. Sieht man hiervon ab, so ist sie der kleineren *monticola* m. aus Ost-Afrika, noch näher vielleicht *aeneicollis* m., ebenfalls aus Ost-Afrika, verwandt, Letztere Art hat aber einen kürzeren Rüssel und eine feine kürzere Fühlerkeule.

Derivatio nominis. — Dem erfolgreichen Sammler, auch der vorliegenden Ausbeute aus dem National Parc von Upemba, M. G. F. DE WITTE, zu Ehren benannt.

Subfam. APODERINAE.

Tribus HOPLAPODERINI.

Gattung ECHINAPODERUS Voss.

Voss, Stett. Ent. Zeit., LXXXVII, 1926, pp. 15, 16.

Typus-Art. — *Apoderus horridus* BOHEMAN.

Geogr. Verbreitung. — West-, Ost- und Südafrika, Madagascar.

Eng verwandt mit der Gattung *Hoplapoderus* des indomalayischen Raums.

2. — **Echinapoderus kilimanus** AURIVILLIUS.

AURIVILLIUS in SJÖSTEDT, Kilimandjaro-Meru Exped., I, 7, 21, 1910, p. 426.
horridus VOSS (non BOHEMAN), Stett. Ent. Zeit., LXXXVII, 1926, pp. 16, 18.

Lusinga, 1.760 m, 10.IV.1947; 22, 27-30.IV.1949; 28.XI-8.XII.1947; Lusinga, galerie riv.
Lusinga, 25.V.1945; Kamitungulu, affl. Lusinga, 1.700 m, 4-7.III.1947; Kaziba, affl. g.
Senze, s.-affl. dr. Lufira, 1.140 m, 4-12, 16-26.II.1948. — 11 Ex.

Sonst. Verbreitung. — Mittleres Ost-Afrika.

Gattung **RHAMNAPODERUS** VOSS.

VOSS, Stett. Ent. Zeit., LXXXVII, 1926, pp. 15, 21 (Best.-Tabelle).

Typus-Art. — *Attelabus spinosus* FABRICIUS.

Geogr. Verbreitung. — West-, Ost- und Süd-Afrika.

3. — **Rhamnapoderus dumosus** GYLLENHAL.

GYLLENHAL in SCHÖNHERR, Gen. Spec. Curc., V, 1, 1839, p. 290 (*Apoderus*).
KUNTZEN, Mitteil. Zool. Mus. Berl., VIII, 1, 1915, pp. 141, 146 (Subg. *Hoplapoderus*).

VOSS, Stett. Ent. Zeit., LXXXVII, 1926, pp. 22, 27 (*Rhamnapoderus*); Ent.
Blätter, XXIX, 1933, p. 116; Rev. Zool. Bot. Afr., XXIX, 1937, p. 286;
XXXII, 1939, p. 340.

Lusinga, 1.760 m, 1-8.XII.1947; Kaziba, affl. g. Senze, s.-affl. dr. Lufira, 1.140 m,
18-26.II.1948. — 3 Ex.

Sonst. Verbreitung. — Von West- über Zentral- bis Ost-Afrika.

4. — **Rhamnapoderus spinidorsis** KOLBE.

KOLBE, Archiv. Naturg., 1898, LXIV, 1, p. 276 (*Apoderus*).

KUNTZEN, Mitteil. Zool. Mus. Berl., VIII, 1, 1915, pp. 143, 146 (Subg. *Hoplapoderus*).

VOSS, Stett. Ent. Zeit., LXXXVII, 1926, pp. 23, 31 (*Rhamnapoderus*); Ent.
Blätter, XXIX, 1933, p. 117; Rev. Zool. Bot. Afr., XXIX, 1937, p. 287.

Lusinga, 1.760 m, 8.IV.1947; 4.V.1949; Kaziba, affl. g. Senze, s.-affl. dr. Lufira,
1.140 m, 4-14, 18-26.II.1948; Kalumengongo, tête de source, affl. dr. Lualaba, 1.780 m,
21.I.1948; gorges de la Pelenge, 1.150 m, 10-14.VI.1947. — 10 Ex.

Sonst. Verbreitung. — Ost-Afrika.

Tribus **APODERINI.**Gattung **PARAPODERUS** Voss.

Voss, Stett. Ent. Zeit., LXXXVII, 1926, pp. 141, 152; Rev. Zool. Bot. Afr., XXIX, 1937, p. 292, 300.

Typus-Art. — *Apoderus haemorrhoidalis* OLIVIER.

Geogr. Verbreitung. — Afrika. Madagascar, Indien.

5. — **Parapoderus (Parapoderus) balteus** Voss.

Voss, Deutsche Ent. Z., 1922, p. 174 (nom. nov.); Stett. Ent. Zeit., LXXXVII, 1926, pp. 144, 155; Rev. Zool. Bot. Afr., XXIX, 1937, p. 293.

balteatus PÉRINGUEY (non ROELOFS), Trans. S. Afr. Phil. Soc., VI, 1892, p. 129 (*Apoderus*).

Var. *varicolor* VOSS in JUNK-SCHENKLING, Col. Cat., 110, 1930, *Apoderinae*, p. 14.

cardinalis VOSS (non PÉRINGUEY), Stett. Ent. Zeit., LXXXVII, 1926, pp. 143, 154.

Gorges de la Pelenge, 1.150 m, 10-20.VI.1947. — 1 Ex.

Sonst. Verbreitung. — Diese Form ist von West- bis Ost-Afrika verbreitet und auch in Transvaal aufgefunden worden.

6. — **Parapoderus (Parapoderus) nigrotibialis** HUSTACHE.

HUSTACHE, Rev. Zool. Afr., XI, 1923, p. 148 (*Apoderus*). — Voss, Stett. Ent. Zeit., LXXXVII, 1926, p. 194 (*Parapoderus*).

Munoi, bif. Lupiala, affl. dr. Lufira, 890 m, 6-15.VI.1948; gorges de la Pelenge, 1.150 m, 21-23.VI.1947. — 2 Ex.

Sonst. Verbreitung. — Kasai, Haut-Luapula; Nordwest-Rhodesia.

7. — **Parapoderus (Isapoderus) cardinalis** PÉRINGUEY.

PÉRINGUEY, Trans. S. Afr. Phil. Soc., VI, 2, 1892, p. 135 (*Apoderus*).

VOSS, Deutsche Ent. Z., 1922, p. 174; Ent. Blätter, XXIX, 1933, p. 161; Rev. Zool. Bot. Afr., XXIX, 1937, pp. 295, 302 (*Parapoderus* subg. *Isapoderus*).

miniatus PÉRINGUEY (non FAUST, 1882), Trans. S. Afr. Phil. Soc., IV, 1886, p. 176.

Péringueyi FAUST, Stett. Ent. Zeit., LIV, 1893, p. 148.

foveipennis HUSTACHE, Rev. Zool. Afr., XI, 1923, p. 149.

Lusinga, 1.760 m, 18.VII; 12-17.XII.1947; Buye-Bala 1.750 m, 1-7.IV.1948. — 7 Ex.

Sonst. Verbreitung. — Transvaal; Rhodesia; Ost-Afrika; Congo-Gebiet : Elisabethville.

8. — **Parapoderus (Homapoderus) seminiger** FAUST.

FAUST, Ann. Soc. Ent. Belg., XXXVIII, 1894, p. 526 (*Apoderus*).

VOSS, Stett. Ent. Zeit., LXXXVII, 1926, pp. 148, 174 (*Parapoderus*); Ent. Blätter, XXIX, 1933, p. 160; Rev. Zool. Bot. Afr., XXIX, 1937, pp. 296, 303 (*Parapoderus* subg. *Homapoderus*).

Var. *ueleensis* Voss, loc. cit., p. 303.

Kaziba, affl. g. Senze, affl. dr. Lufira, 1.140 m, 8-14; 24.II.1948. — 3 Ex.

Sonst. Verbreitung der Variation. — Uele-Gebiet, Tanganika.

9. — **Parapoderus (Apoderopsis) isabellinus** VOSS.

VOSS, Stett. Ent. Zeit., LXXXVII, 1926, pp. 151, 186 (*Parapoderus*); Rev. Zool. Bot. Afr., XXIX, 1937, p. 298 (*Parapoderus* subg. *Apoderopsis*).

Mabwe, rive Est lac Upemba, 585 m, 28.XI-2.XII.1948; Kiamokoto-Kiwakishi, 1.070 m, 4-16.X.1948. — 4 Ex.

Sonst. Vorkommen. — Kongo (Brazz.); Ruanda.

10. — **Parapoderus (Apoderopsis) haemopterus** VOSS.

VOSS, Stett. Ent. Zeit., LXXXVII, 1926, pp. 149, 180 (*Parapoderus*); Rev. Zool. Bot. Afr., XXIX, 1937, pp. 298, 306 (*Parapoderus* subg. *Apoderopsis*).

Lusinga, 1.760 m, 12-17.XII.1947; Ganza, 860 m, 12-18.VI.1949; Kaziba, affl. g. Senze, s.-affl. dr. Lufira, 1.140 m, 18-26.II.1948; Kilwezi, 750 m, 2-14.VIII.1948; Mabwe, rive Est lac Upemba, 585 m, 17.XI.1948; 3-6.I.1949. — 8 Ex.

Sonst. Verbreitung. — Zentral-Afrika : vom unteren Kongo bis Tanganika.

11. — **Parapoderus (Strigapoderopsis) submarginatus** GYLLENHAL.

GYLLENHAL in SCHÖNHERR, Gen. Spec. Curc., V, 1, 1839, p. 282 (*Apoderus*).

VOSS, Stett. Ent. Zeit., LXXXVII, 1926, pp. 151, 190 (*Parapoderus*); Rev. Zool. Bot. Afr., XXIX, 1937, pp. 299, 308 (*Parapoderus* subg. *Strigapoderopsis*).

Lusinga, Mukana, 30.V.1945. — 1 Ex.

Sonst. Verbreitung. — Vom Westen bis zum Osten Zentral-Afrika's und in Südafrika weit verbreitet.

Gattung **APODERUS** OLIVIER.

OLIVIER, Ent., V, 1807, nr. 81, p. 12. — Voss, Stett. Ent. Zeit., LXXXVII, 1926, p. 141 (Best.-Tabelle).

Typus-Art. — *Attelabus coryli* LINNE.

Geogr. Verbreitung. — Paläarktische, indomalayische und äthiopische Region.

12. — **Apoderus (Allapoderus) cyaneovirens** JEKEL.

JEKEL, Ins. Saunders, II, 1860, p. 162, ♀ (*Apoderus* subg. *Trachelophorus*).
Voss, Stett. Ent. Zeit., LXXXVIII, 1927, pp. 3, 15 (*Apoderus* subg. *Allapoderus*).

discrepans KOLBE, Arch. Naturg., LXIV, 1, 1898, p. 274.

Kaziba, affl. g. Senze, s.-affl. dr. Lufira, 1.140 m, 4-26 II.1948; Lusinga, Kamalongiru, 22.VI.1945; Kiamokoto-Kiwakishi, 1.070 m, 4-16.X.1948; Lusinga, riv. Kamitungulu, 13.VI.1945; Kilwezi, rive dr. Lufira, 750 m, 23.VIII-4.IX.1948; [Masombwe, 1.120 m, 6-9.VII.1948]; riv. Lufwa, affl. dr. Lufira, 1.760 m, 16.III.1948; Kalumengongo, tête de source, affl. dr. Lualaba, 1.780 m, 21.I.1948; Kilwezi, affl. dr. Lufira, 750 m, 23-27.VIII.1948; Ganza, près riv. Kamandula, affl. dr. Lukoka, 860 m, 4-6.VII.1949; Mukana, 1.810 m, 14.IV.1947. — 84 Ex.

Sonst. Verbreitung. — Von West- über Zentral- bis Ost-Afrika.

13. — **Apoderus (Allapoderus) rubriventris** HUSTACHE.

HUSTACHE, Rev. Zool. Afr., XI, 1923, p. 151 (*Apoderus*). — Voss, Stett. Ent. Zeit., LXXXVIII, 1927, pp. 4, 20 (*Apoderus* subg. *Allapoderus*).

Lusinga, 1.760 m, 12-18.III, 7.IV.1947; Kalumengongo, 1.780 m, 21.I.1948; Buye-Bala, 1.750 m, 24-31.III.1948; Karibwe, affl. Lusinga, 1.700 m, 8-10.III.1947. — 6 Ex.

Sonst. Verbreitung. — Ost-Afrika : Nyassa, Kirumba; Congo : Kivu, Tanganica, Luapula, Kasai, Unterer Kongo; N. W. Rhodesia : Kashitu.

APIONIDAE

Subfam. APIONINAE.

Die systematische Anordnung der Tribus, Gattungen und Arten erfolgt in Anlehnung an die vor Kurzem gegebene Übersicht der zentralafrikanischen Apioniden-Fauna (Voss, 1959). Neu eingeführt werden für die zentralafrikanische Fauna das Subgen. *Phrissotrichum* SCHLSKY und das Subgen. nov. *Meperapion* für je eine Art; ferner der Begriff *Falsoconapion* gen. nov. für eine Gruppe von Arten, die sich durch verschiedene gemeinsame Merkmale von den übrigen absondern.

Um die Erkennung der oft schwierig abzugrenzenden Arten zu erleichtern, wurden einige zusätzliche Bestimmungs-Übersichten eingefügt und durch entsprechende Abbildungen im Text ergänzt.

Tribus APIONINI.

Gattung APION HERBST.

Untergattung PSEUDOPERAPION WAGNER.

WAGNER in WINKLER, Cat. Col. reg. pal., 1939, p. 1385. — Voss, Ann. Mus. Congo, Tervuren, Zool. 76, 1959, pp. 12, 14.

14. — *Apion geminum* WAGNER.

WAGNER, Mém. Soc. Ent. Belg., XVI, 1908, p. 23. — Voss, Ann. Mus. Congo, Tervuren, Zool. 76, 1959, pp. 15, 19.

Kaziba, affl. g. Senze, s.-affl. dr. Lufira, 1.140 m, 4-12.II.1948; Kabwekanono, 1.815 m, 6.II.1948; Munoi, bif. Lupiala, affl. dr. Lufira, 890 m, 6-15.VI.1948. — 3 Ex.

Sonstige Verbreitung. — Natal, Kongo (Rutshuru, Urundi).

15. — *Apion upembaense* n. sp.

♂ : Kopf breiter als lang, die Augen etwa so lang wie der Rüssel an seiner Basis breit, mässig stark gewölbt; Schäfen kurz, kaum weniger breit als der Kopf über den Augen, parallelseitig. Rüssel etwas länger als der Halsschild, kräftig, im basalen Drittel fast parallelseitig, dann schwach verjüngt nach vorn abgesetzt; im basalen Drittel stumpfwinklig herabgebogen, in der Seitenansicht parallelseitig; fein rauh punktiert. Fühler etwas vor dem basalen Drittel des Rüssels eingelenkt; Schaftglied

verhältnismässig lang, fast etwas länger als der Rüssel an der Einlenkungsstelle breit; Geissel gedrunken, das 1. Glied $1\frac{1}{2}$ -mal so lang wie breit; die folgenden Glieder nur kurz; Keule eiförmig, so lang wie die letzten 5 Geisselglieder insgesamt. — Halsschild etwas breiter als lang, im basalen Drittel am breitesten, nach hinten wenig, nach vorn kräftiger gerundet verschmälert; Vorderrand fein gerandet, Basis undeutlich doppelbuchtig. Punktierung mässig stark, dicht, (die Behaarung ist immerhin so dicht angeordnet, dass die Erkennung der Punktierung auf Schwierigkeiten stösst). — Schildchen ungefähr gleichseitig dreieckig. — Flügeldecken gut $1\frac{1}{2}$ -mal so lang wie breit (1,3 : 0,8), eiförmig, vor der Mitte am breitesten, zur Basis leicht gerundet verschmälert. Punktstreifen mässig stark, die Zwischenräume kaum breiter als die Streifen. — Unterseite mässig stark und dicht punktiert. Vordertibien länger und schmaler als die übrigen, letztere mehr keilförmig zur Spitze verbreitert. Tarsen ziemlich gedrunken, das 1. Glied gut $1\frac{1}{2}$ -mal so lang wie breit.

♀ : Rüssel so lang wie Kopf und Halsschild zusammen, gleichmässiger und etwas kräftiger gebogen, vor der Mitte seitlich nur wenig flach gerundet erweitert, fein und sehr dicht punktiert. Halsschild mehr quer, der Vorderrand tiefer unterschnürt. Schultern deutlicher.

Färbung schwarz. — Ober- und Unterseite mit kurzen anliegenden weissen Härchen ziemlich dicht bedeckt, die sich auf den Zwischenräumen der Punktstreifen in je einer exakten Linie ordnen. — Länge : 1,8-2,2 mm.

Beziehungen. — Diese Art wird man als nächstverwandt mit *geminum* WAGNER ansehen können und neben diesem einordnen, weil die Basis des Halsschildes nur wenig doppelbuchtig ist. Sie ist unter den *Pseudoperapion*-Arten auffällig durch die einreihig linienartig weisse Börstchenreihe auf den Zwischenräumen der Punktstreifen. Es gibt eine Anzahl Arten, die eine ähnliche Linienzeichnung aufweisen, doch ist *upembaense* z. B. von den *Catapion*-Arten durch die eiförmigen Flügeldecken getrennt und von diesen, wie auch von anderen durch den kräftigeren Rüssel, wie er insbesondere den *Pseudoperapion*-Arten eigen ist, verschieden.

Die Art ist im Upemba-Gebiet weit verbreitet, doch lässt sich keine der bisher beschriebenen Arten auf sie beziehen.

Holo- und Allotypus : Kalumengongo, tête de source, affl. dr. Lualaba, 1.780 m, 21.I.1948. — Paratypen : 73 Ex. : Kalumengongo, tête de source, affl. dr. Lualaba, 1.780 m, 21.I.1948; Lusinga, 1.760 m, 9-18.IV, 2.V.1949; Mukana, Lusinga, 1.810 m, 18.III.1948. — Var. : riv. Mikoto, affl. Lusinga, 9.VII.1945; rég. confl. Mubale-Munte, 1.480 m, 13-18.V.1947; riv. Mubale, 1.480 m, 9.V.1947; gorges de la Pelenge, 1.150 m, 30.V; 10-14.VI.1947; riv. Lupiala, affl. dr. Lufira, 700 m, 1, 6-9.X.1947; Kaziba, affl. g. Senze, s.-affl. dr. Lufira, 1.140 m, 10-14, 18-26.II.1947; Kabwe-sur-Muye, affl. dr. Lufira, 1.320 m, 30.IV-10.V, 6-12.V, 20-25.V.1948; Munoi, bif. Lupiala, affl. dr. Lufira, 890 m, 6-15.VI.1948; Kilwezi, 750 m, 6-7.IX.1948; riv. Bowa, affl. dr. Kalule-Nord, près Kiamalwa, 1-3.III.1949; Ganzu, près riv. Kamandula, affl. dr. Lukoka, 860 m, 27.VI-2.VII, 4-6.VII.1949; [riv. Dipidi, 1.700 m, 22.IV.1947].

Subsp. nov. **kanonganum**.

Als Unterart von *upembaense* fasse ich einige Tiere auf, deren Halschild seitlich an der Basis nach aussen vorgezogen ist. Der Rüssel ist etwas kürzer, die Augen erscheinen etwas mehr nivelliert und in den Streifen der Flügeldecken liegt eine Reihe ziemlich dicht hintereinander angeordneter anliegender Schuppenhärchen.

Typus : Kanonga, affl. dr. Fungwe, 700 m, 17-22.II.1949. — Paratypen : 3 Ex. : idem.

16. — **Apion moerens** WAGNER.

WAGNER, Deutsche Ent. Z., 1909, p. 767. — BURGEON, Expl. P.N.A., fasc. 23, 1938, p. 6; id. 1946, p. 4. — VOSS, Ann. Mus. Congo, Tervuren, Zool. 76, 1959, pp. 16, 20, fig. 1.

tenebricosum FAUST (nec GEMMINGER, 1871), Ann. Soc. Ent. Belg., XLIII, 1899, p. 432.

Mabwe, 585 m, 12-17.XII.1948. — 1 Ex.; Var. : Kanonga, 675 m, 17-22.II.1949. — 1 Ex.

Sonst. Verbreitung. — Im westlichen und zentralen Afrika weit verbreitet.

Var. **burgeoni** HUSTACHE.

Mabwe, S.-E. lac Upemba, 585 m, 12-16.XII.1948. — 1 Ex.

17. — **Apion illibatum** Voss.

Voss, Ann. Mus. Congo, Tervuren, Zool. 76, 1959, pp. 16, 20.

Lusinga, 1.760 m, 19.III, 8.IV.1947. — 2 Ex.

18. — **Apion kwaiense** HARTMANN.

HARTMANN, Deutsche Ent. Z., 1904, p. 393. — Voss, Ann. Mus. Congo, Tervuren, Zool. 76, 1959, p. 19.

Kiamakoto, entre Masombwe-Mukana, riv. dr. Lukima, affl. dr. Grande-Kafwe, 1.070 m, 4-16.X.1948; Mabwe, rive Est lac Upemba, 585 m, 1-8.XII.1948. — 2 Ex.

Sonst. Verbreitung. — Ostafrika.

20. — **Apion (Pseudoperapion ?) pseudotriviale** n. sp.

Kopf quer; Augen wenig gewölbt, nur schwach aus den Kopfkonturen vorragend, nicht ganz so lang wie der Rüssel an der Basis breit; Schläfen kurz, parallelseitig; Stirn so breit wie der Rüssel an der Basis.

Rüssel kräftig, zylindrisch, $1\frac{1}{4}$ -mal so lang wie der Halsschild, nur mässig stark und gleichmässig gebogen, dicht punktiert und mit kurzen feinen weissen anliegenden Härchen etwas gereiht besetzt. Fühler vor dem basalen Viertel des Rüssels eingelenkt; Fühlerschaftglied doppelt so lang wie dick; 1. Geisselglied kräftiger, $1\frac{1}{2}$ -mal so lang wie dick; 2. Glied so lang wie breit, die übrigen Glieder quer; Keule länger als dick, zugespitzt-eiförmig. — Halsschild etwas breiter als lang, der Vorderrand etwas schmaler als die Basis, seitlich schwach gerundet, mit der grössten Breite etwas hinter der Mitte, hinter dem Vorderrand schwach eingeschnürt, auch subbasal etwas konkav eingezogen, die Basis sehr wenig doppelbuchtig. Punktierung ziemlich fein, mässig dicht, flach, die Zwischenstege punktiert, in jedem Punkt liegt ein weisses anliegendes Härchen. — Schildchen klein, dreieckig. — Flügeldecken etwas länger als breit (1 : 0,8), mit seitlich kaum vortretenden Schultern und der grössten Breite annähernd über der Mitte, von den Schultern schwach und wenig gerundet zur Mitte hin verbreitert, zur Spitze kräftiger gerundet verschmälert, die Spitzenpartie wenig ausgezogen. Punktstreifen ziemlich kräftig; Zwischenräume so breit wie die Streifen, gewölbt, sehr fein und dicht unregelmässig punktiert und mit je einer Reihe anliegender weisser, dicht aufschliessender Haarschuppen bekleidet. — Unterseite punktiert und die Hinterbrust mit schwachen, mässig dicht angeordneten Punkten durchsetzt. Tibien dünn, gerade, zur Spitze schwach verbreitert; 1. Glied der Hintertarsen $1\frac{1}{2}$ -mal so lang wie breit, dasjenige der Vordertarsen etwas gestreckter.

Färbung schwarz. — Neben der schon erwähnten Behaarung der Oberseite sind auch Unterseite, Schenkel und Tibien mässig dicht mit graisen Härchen bekleidet. — Länge : 1,7 mm.

Typus : Lusinga, 1.760 m, 12.IV.1947. — Paratypen : 4 Ex. : Lusinga-Mukana, 30.V.1945; Lusinga, galerie riv. Lusinga, 24.V.1945.

Beziehungen. — Dem *triviale* FAHRAEUS sehr ähnlich, das aber beim ♂ einen längeren, zur Spitze verjüngten und wenig gebogenen Rüssel besitzt. Noch ähnlicher ist *A. grandaevum* WAGNER, das auch einen ähnlichen, beim ♂ aber etwas längeren Rüssel hat.

Untergattung **PHRISSOTRICHUM** SCHILSKY.

SCHILSKY in KÜSTER, KKAATZ, Käfer Eur., 43, 1906, pp. I, III.
REITTER, Fn. Germ., V, 1916, pp. 240, 243 (*Phrissotrichium* err.!).

Typus-Art. — *Apion tubiferum* GYLLENHAL.

21. — **Apion brevisetosum** n. sp.

Kopf breiter als lang, schwach konisch, Augen fast nivelliert, die Stirn so breit wie der Rüssel an der Basis; ziemlich fein und sehr dicht punktiert, die glänzende Artikulationsfläche erreicht den Hinterrand der Augen. Rüssel $1\frac{1}{4}$ -mal so lang wie der Halsschild, schwach gebogen, leicht konisch zur Spitze verschmälert, fein und sehr dicht punktiert. Fühler hinter dem basalen Viertel eingelenkt, gedrunken; Schaftglied länger als breit; 1. Geisselglied so lang wie breit, die übrigen Glieder kürzer; Keule kurz oval. — Halsschild so lang wie breit, schwach konisch, seitlich leicht gerundet, der Vorderrand und die Basis kurz abgeschnürt. Punktierung ziemlich fein und dicht. — Schildchen länger als breit. — Flügeldecken $1\frac{1}{2}$ -mal so lang wie breit (1,3 : 0,85), Schultern seitlich nicht vorragend, die grösste Breite wenig vor der Mitte der Decken, seitlich mässig stark gerundet. Punktstreifen mässig stark; Zwischenräume flach, doppelt so breit wie die Streifen, schwach skulptiert. — Schenkel mässig stark gekault; Tibien gerade, zur Spitze schwach verbreitert, die vorderen länger als die übrigen; 1. Tarsenglied der Vorderbeine fast so lang wie das 2. und 3. Glied zusammen.

Färbung schwarz. — Zwischenräume der Punktstreifen auf den Flügeldecken mit kurzen weissen Borsten besetzt, im übrigen mässig dicht anliegend behaart. — Länge : 1,6 mm.

Typus : riv. Babaji, affl. Katembela, 14.VII.1945. — Paratypen : 30 Ex. : idem; rég. Mubale-Munte, 1.480 m, 13-18.V.1947; gorges de la Pelenge, 1.150 m, 10-14.VI.1947; riv. Mubale, 1.480 m, 9.V.1947; Kabwe-sur-Muye, affl. dr. Lufira, 1.320 m, 6-12.V.1948; Ganza, 860 m, 30.V-4.VI.1949; Ganza, près riv. Kainandula, affl. dr. Lukoka, 860 m, 12-18.VI, 27.VI-6.VII, 4-6.VII.1949; Mukana-Lusinga, 1.810 m, 6.III.1948.

Beziehungen. — Nach der Bestimmungstabelle von SCHILSKY (loc. cit.) kommt die Art in der Nähe von *A. revellierei* PERRIS von Corsica zu stehen.

BALFOUR-BROWNE [Proc. R. Soc. Lond. (B) 13, 1944, p. 17] hat aus Südafrika eine Art beschrieben — *A. micans* — die wahrscheinlich ebenfalls unter *Phrissotrichum* zu stellen ist. Sie weicht von der vorstehend beschriebenen Art ausser durch stark gewölbte Augen dadurch ab, dass Fühler und Beine von rotgelber Färbung sind. Letzteres ist auch bei *A. crinitum* WAGNER — ebenfalls aus dem Kapland — der Fall, das nach BALFOUR-BROWNE auch dem subgen. *Phrissotrichum* überwiesen werden müsste. Eine abstehend beborstete Art von roter Färbung ist *A. weisei* FAUST aus Ostafrika, sie mag ebenso hierhergehören.

Untergattung **MEPERAPION** nov. subgen.

Hinsichtlich des kräftigen geraden Rüssels steht die hierherzustellende Art den *Perapion*- und *Pseudoperapion*-Arten recht nahe. Der Rüssel ist aber gestreckter als bei den *Perapion*-Arten, von denen sie ausserdem durch die nur wenig konischen Schläfen, die rote Körperfärbung und die strohgelbe Behaarung des Körpers zu trennen ist. Die *Pseudoperapion*-Arten sind allgemein wesentlich gedrungener gebaut und haben mehr oder weniger nivellierte Augen.

Der 2. Punktstreif läuft an der Deckenspitze senkrecht in den 9. Streif ein, bei den ebenfalls grösseren roten *Erythrapion*-Arten Europas hingegen läuft der 2. Punktstreif mit grossem Bogen seitlich in den 9. Streif ein, während der Rüssel grösseren geschlechtlichen Abweichungen unterliegt.

Typus-Art. — *A ornatostramineum* n. s.p.

Heimat. — Zentralafrika.

22. — **Apion (Meperapion) ornatostramineum** n. sp.

(Abb. 1, a, b.)

♀ : Kopf über den Augen etwas breiter als lang, die Schläfen schwach konisch, bis zur schwach abgesetzten Artikulationsfläche halb so lang wie die Augen; letztere mässig stark gewölbt, so lang wie der Rüssel breit. Stirn so breit wie der Rüssel, mit zwei kräftigen Punktreihen, die seitlich eine schmale matte Mittelfläche begrenzen. Rüssel kräftig, wenig stärker als die Schenkel, fast gerade, etwas länger als Kopf und Halsschild zusammen, an der Fühlereinkerbung seitlich kaum merklich verbreitert, auf ganzer Länge stark und sehr dicht punktiert. Fühler wenig vor dem basalen Drittel des Rüssels eingelenkt; Schaftglied lang, etwas gebogen, länger als der Rüssel breit; 1. Geisselglied halb so lang wie das Schaftglied, nicht ganz doppelt so lang wie dick; 2. Glied dünner, kaum $\frac{2}{3}$ -mal so lang wie das 1. Glied; das 3. und 4. Glied noch etwas länger als breit, die übrigen so lang als breit; Keule zugespitzt eiförmig, etwa $1\frac{1}{2}$ -mal so lang wie dick. — Halsschild so lang wie breit, der Vorderrand $\frac{3}{4}$ -mal so breit wie die Basis, letztere nur undeutlich doppelbuchtig, im basalen Drittel am breitesten, zur Basis nur schwach verschmälert, nach vorn kräftiger gerundet-verschmälert, der Vorderrand gut unterschnürt. Punktierung stark und sehr dicht, mit schmaler punktfreier Mittelfläche, die manchmal als durchlaufende schmale seichte Mittelfurche ausgebildet ist. — Schildchen dreieckig, länger als breit. — Flügeldecken fast $1\frac{3}{4}$ -mal so lang wie breit (2,7 : 1,6), mit kräftigen Schultern, über ihnen $1\frac{2}{3}$ -mal so breit

wie über dem Halsschild, die grösste Breite der Decken ungefähr über der Mitte, hier flach gerundet, die hintere Hälfte in Form einer Halbellipse mit schwach verjüngter, kurz vorgezogener Spitzenpartie; in der Seitenansicht mit nur mässig starker Höhenwölbung, so dass die Längswölbung des Halsschildes nur wenig die basale Wölbung der Decken überragt. Punktstreifen kräftig, die Punkte derselben dicht aufschliessend angeordnet; Zwischenräume flach, fast nur halb so breit wie die Streifen. — Schenkel ziemlich

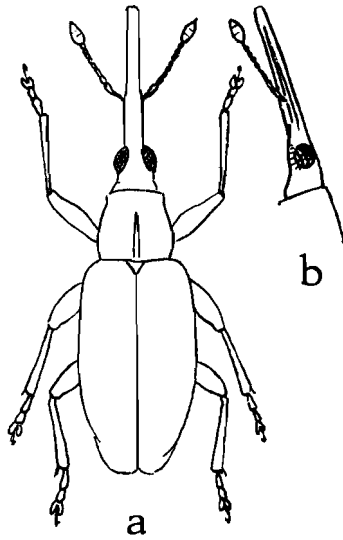


ABB. 1. — *Apion ornatostramineum* n. sp.

a) In der Aufsicht;

b) Kopf und Rüssel in der Seitenansicht.

kräftig gekault, die vorderen etwas länger als die übrigen; Tibien ziemlich schlank, gerade, zur Spitze nur wenig verbreitert; Tarsen gedrunge, das 1. Glied der Hintertarsen kaum $1\frac{1}{2}$ -mal so lang wie breit; Krallen innen an der Basis gezähnt.

♂ : Die Unterschiede sind, wenn das ♂ richtig gedeutet ist, nur gering, der Rüssel ist so lang wie Kopf und Halsschild zusammen.

Färbung. — Dunkelrot, Fühler und Spitzen der Tarsen schwarz. — Unterseite dicht mit langen gelben anliegenden Haaren belegt. Solche verhältnismässig kräftigen Haare von strohgelber Farbe finden sich auch auf

der Oberseite, sie sind auf den Decken makelartig verteilt und auf dem Halsschild in einem seitlichen Längsband kondensiert angeordnet. — Länge : 2,8-4,2 mm.

Holotypus : [Kenia, 1.700 m, 28.III.1947]. — Paratypen : 4 Ex. : [idem]; Kankunda, affl. g. Lupiala, 1.300 m, 14-28, 22-28.XI.1947; Mukana, 1.810 m, 18.III.1948.

Beziehungen. — Eine der vorstehend beschriebenen ähnliche Art ist *A. kayumbense* WAGNER, das einen vollkommen geraden Rüssel und einen längeren Thorax besitzen muss. Die kurze Diagnose WAGNER's reicht zur Abtrennung der Art nicht aus.

Untergattung **ALLOTRICHAPION** Voss.

Voss, Ann. Mus. Congo, Tervuren, Zool. 76, 1959, pp. 13, 22.

23. — **Apion impariceps** n. sp.

♀ : Kopf quer, Augen ziemlich kräftig gewölbt und so lang wie der Rüssel breit; Stirn $\frac{2}{3}$ -mal so breit wie der Rüssel, verhältnismässig kräftig und sehr dicht punktiert. Rüssel länger als der Halsschild, im basalen Drittel stumpfwinklig herabgebogen, von der Seite gesehen ausserdem zur Spitze schwach verjüngt, dorsal an der Basis leicht verbreitert; mässig stark und sehr dicht punktiert. Fühler dem basalen Viertel genähert eingelenkt; Schaftglied $1\frac{1}{2}$ -mal so lang wie dick; 1. Geisselglied kugelförmig, so dick wie das Schaftglied an seiner Spitze; die restlichen Glieder dünner und quer. Keule gut $1\frac{1}{2}$ -mal so lang wie dick, mässig stark, leicht zugespitzt. — Halsschild erheblich breiter als lang, der Vorderrand fast nur $\frac{2}{3}$ -mal so breit wie die Basis; etwas hinter der Mitte am breitesten, hier in kleinem Radius ziemlich kräftig gerundet, zur Basis schwach konkav verschmälert, diese leicht doppelbuchtig, der Vorderrand kurz zylindrisch abgesetzt; Punktierung ziemlich fein und sehr dicht. Ein Eindruck vor dem Schildchen fehlt. — Schildchen fast quadratisch. — Flügeldecken ungefähr $1\frac{1}{2}$ -mal so lang wie breit (1,35 : 0,9), Schultern gut ausgeprägt und über ihnen viel breiter als der Halsschild, die grösste Breite der Decken nur wenig vor der Mitte, zu den Schultern nur schwach verschmälert, die hintere Partie ungefähr in Form einer Halbellipse abgerundet, die Spitzenpartie nur wenig verjüngt ausgezogen. Punktstreifen ziemlich fein; Zwischenräume breiter als die Streifen, mit einer exakten Reihe dicht angeordneter flacher Punkte; es entsteht zwischen dieser Punktreihe und den Punktstreifen ein schmaler Zwischenraum, der kielartig wirkt, so dass der Eindruck einer Verdoppelung der Punktstreifen hervorgerufen wird. Tibien zur Spitze etwas keilartig verbreitert. Tarsen ziemlich gedrun-gen gebaut.

♂ : Augen nur flach gewölbt, die Stirn kaum eingeeengt. Rüsselbildung kaum abweichend. Punktstreifen der Flügeldecken etwas kräftiger, die Punktreihe auf den Zwischenräumen tritt etwas zurück.

Färbung schwarz, die Flügeldecken mit schwachem bläulichem Ton. — Halsschild undeutlich sehr kurz abstehend behaart, die Zwischenräume der Punktstreifen mit einer Reihe kurzer, gekrümmt aufstehter, ziemlich dicht angeordneter dunkler Härchen. — Länge : 1,5-2,2 mm.

Holotypus : Lusinga, Kamalongiru, 22.VI.1945. — Allotypus : riv. Lusinga, 20.VII.1945. — Paratypen : 22 Ex. : Lusinga, Kamalongiru, 22.VI.1945; Lusinga-Mukana, 30.V-20.VI.1945; Lusinga, 1.760 m. 2.V.1949; 8-18.VII.1947; galerie riv. Lusinga, 24.V.1945; riv. Mito, afl. Lusinga, 9.VII.1945; riv. Kilolomatembo, afl. Lusinga, 17.VII.1945; entre riv. Buye-Bala, riv. Katongo, 1.750 m, 27.IX.1948.

Beziehungen. — Diese Art nimmt eine eigenartige Zwischenstellung zwischen *Pseudoperapion* und *Allotrichapion* ein, und wenn die Geschlechter, die so abweichen, dass das ♂ der ersteren, das ♀ der letzteren Untergattung zuzurechnen wäre, nicht durch ein gemeinsames, unter den verwandten Arten noch nicht beobachtetes Merkmal verbunden wären, könnte man sie als verschiedenen Untergattungen zugehörig ansprechen. Dies Merkmal ist die scheinbare Verdoppelung der Punktstreifen auf den Flügeldecken, das sie zugleich gut kenntlich macht. Ob die Geschlechter selbst richtig gedeutet sind, lässt sich nicht ganz sicher bejahen, weil der Rüssel in beiden Geschlechtern ziemlich gleich ausgebildet ist.

24. — *Apion subcrusculum* Voss.

Voss, Ann. Mus. Congo, Tervuren, Zool. 76, 1959, pp. 24, 27.

Bei dem vorliegenden Stück sind die Flügeldecken etwas matter und weniger glänzend.

Lubanga, afl. dr. Senze, afl. dr. Lufira, 1.750 m, 5.IV.1948. — 1 Ex.

25. — *Apion fortirostre* WAGNER.

Riv. Kilolomatembo, afl. Lusinga, 17.VII.1945. — 1 Ex.

Var. *strictulum* Voss.

Voss, Ann. Mus. Congo, Tervuren, Zool. 76, 1959, pp. 24, 28.

Die vorliegenden Stücke kommen dieser Form sehr nahe.

Lusinga, 1.760 m, 12.IV, 12-17.XII.1947. — 2 Ex.

26. — **Apion africanum** GYLLENHAL.

GYLLENHAL in SCHÖNHERR, Gen. Spec. Curc., V, 1839, p. 412. — WAGNER, Mém. Soc. Ent. Belg., XVI, 1908, p. 58. — Voss, Ann. Mus. Congo, Tervuren, Zool. 76, 1959, p. 24.

Kiamakoto, entre Masombwe-Mukana, rive dr. Lukima, affl. dr. Grande-Kafwe, 1.070 m, 4-16.X.1948; Kaziba, affl. g. Senze, s.-affl. dr. Lufira, 1.140 m, 4-12, 8-14, 19, 18-26.II.1948; Lusinga, 1.760 m, 10.IV, 1-8.XII.1947; [Kenia, affl. dr. Lusinga, 1.585 m, 19.XII.1947]. — 31 Ex.

Sonst. Verbreitung. — Mittel- und Südafrika.

27. — **Apion mimosae** HARTMANN.

HARTMANN, Deutsche Ent. Z., 1897, p. 84. — WAGNER, Mém. Soc. Ent. Belg., XVI, 1908, p. 58. — Voss, Ann. Mus. Congo, Tervuren, Zool. 76, 1959, pp. 26, 30.

Ganza, près riv. Kamandula, affl. dr. Lukoka, 860 m, 4-6.VII.1949; gorges de la Pelenge, 1.150 m, 10-14.VI.1947; Lusinga, 1.760 m, 12-18.III.1947; 2.V.1949. — 10 Ex.

Eine nahestehende Form mit nach vorn weniger verschmälertem Halschild und auf den Zwischenräumen der Punktstreifen mit einer Härchenreihe aus :

Kabwekanono, près tête de source Lufwa, affl. dr. Lufira, 1.815 m, 25.IV.1948. — 1 Ex.

Sonstige Verbreitung. — D. O. Afrika; Natal, Kongo : Tanganika, Kivu.

28. — **Apion subpuberulum** Voss.

Voss, Ann. Mus. Congo, Tervuren, Zool. XL, 1955, pp. 325, 327; id., Zool. 76, 1959, pp. 25, 30.

♂ : Lusinga, 1.760 m, 27-30.IV.1949. — 1 Ex.

Diese Art zeigt gewisse verwandtschaftliche Beziehungen zur Untergattung *Melanapion* WAGNER, welches für *Apion minimum* HERBST errichtet wurde, vor allem auf Grund der tief gefurchten Punktstreifen.

29. — *Apion incurvatirostre* BURGEON.

BURGEON, Rev. Zool. Bot. Afr., XXXI, 1938, p. 188; id., Expl. P.N.A., fasc. 23, 1938, p. 8; id., 1946, p. 5.

Wenn diese Art unter das Subgen. *Allotrichapion* gestellt wird, dann zunächst provisorisch. Sie deutet schon auf nähere Beziehungen zu *Apion* s. str. hin. Bei den Arten dieser Untergattungen sind aber die Seiten der Mittelbrust und die Episternen der Hinterbrust nicht dicht abstechend weiss beschuppt, was aber bei *incurvatirostre* der Fall ist und eher schon auf nähere Verwandtschaft mit den *Eutrichapion*-Arten hindeuten würde; es fehlt jedoch der abstehende Schuppenkranz unterhalb der Augen.

Kaziba, affl. g. Senze, s.-affl. dr. Lufira, 1.140 m, 4-12, 19, 18-26.II.1948; Kabwe-sur-Muye, affl. dr. Lufira, 1.320 m, 6-12.V.1948. — 7 Ex.

30. — *Apion arcuatirostre* n. sp.

Kopf über den Augen wenig breiter als lang; Stirn dicht punktiert, nur halb so schmal als der Rüssel an der Basis breit. Augen nur mässig gewölbt und etwas länger als der Rüssel breit, die glänzende Artikulationsfläche reicht bis zum Augenhinterrand. Rüssel kräftig, mindestens so hoch wie der Vorderschenkel dick, in exaktem Viertelkreis gebogen und über der Sehne so lang wie Kopf und Halsschild zusammen, von der Seite gesehen zur Spitze nur unwesentlich verjüngt, von oben gesehen im basalen Fünftel scharf stumpfwinklig verbreitert, an der Spitze kaum schmaler als an der Basis, halbmatt, fein und dicht punktiert. Fühler hinter dem basalen Viertel des Rüssels eingelenkt, Schaftglied etwas länger als der Rüssel dick; 1. Geisselglied länglich oval, $1\frac{1}{2}$ -mal so lang wie dick; 2. Glied so lang wie das erste, die letzten Glieder etwa so lang wie breit; Keule lang spindelförmig, so lang wie die letzten fünf Geisselglieder insgesamt. — Halsschild etwas breiter als lang, der Vorderrand $\frac{2}{3}$ -mal so breit wie die flach doppelbuchtige Basis, scharf unterschnürt; seitlich kräftig gerundet, über der Mitte am breitesten, zur Basis wenig, nach vorn mehr gerundet verschmälert; mit ziemlich dicht angeordneten Punkten, die kraterartig gerandet sind, an den Seiten befindet sich in jedem Punkt eine kurze rechteckige Schuppe. — Schildchen länger als breit, in der hinteren Hälfte zugespitzt. — Flügeldecken nicht ganz $1\frac{1}{2}$ -mal so lang wie breit (1,8 : 1,25), mässig hoch gewölbt, über der Mitte am breitesten und doppelt so breit wie der Halsschild, nach vorn schwach geradlinig verschmälert, die Schultern seitlich vorragend, hinten halbkreisförmig mit verjüngt ausgezogener Spitzenpartie abgerundet, jede Decke an der Spitze einzeln verrundet. Punktstreifen mässig stark, vertieft; Zwischenräume flach, matt, so breit wie die Streifen. — Unterseite gleichmässig sehr dicht punktiert. Tibien schlank, zur Spitze schwach verbreitert und hier aussen

ohne Wimperkamm. Hinterschenkel überragen etwas die Deckenspitze. Tarsen kräftig, das 1. Glied der Hintertarsen $1\frac{1}{2}$ -mal so lang wie breit.

Färbung schwarz, Flügeldecken mit schwachem bläulichem Ton. — Unterseite mässig dicht anliegend greis behaart, die Seiten der Mittelbrust und die Hinterbrustepisternen dicht abstechend weiss behaart. Augen unten ohne abstehenden Schuppenkranz. In den Punktstreifen liegt eine Haarschuppenreihe, die an der Basis auf die vier inneren Zwischenräume übergreift. — Länge : 3,2 mm.

Holotypus : Grande-Kafwe, affl. dr. Lufwa, 1.780 m, affl. dr. Lufira, 5.III.1948. — Paratypen : 6 Ex. : idem; Lufwa, 1.700 m, 16.III.1948; riv. Kafwi, affl. dr. Lufwa, 1.780 m, 5.III.1948; Buye-Bala, 1.750 m, 24-31.III.1948; Kabwekanono, 1.815 m, 8.III.1948 (♀ ? Rüssel vor der Fühlereinlenkung dünner, zylindrisch).

Beziehungen. — Die vorstehend beschriebene Art ist dem *Falsoconapion crassimargo* sehr ähnlich, hat aber einen stark gebogenen Rüssel, die Seiten der Mittel- und Hinterbrust dicht abstechend weiss beschuppt und an den Aussenecken der Mittel- und Hinterschienen keinen Wimperkamm. Dem *A. incurvatirostre* BURGEON nahestehend, von ihm ebenfalls durch den viel mehr gekrümmten Rüssel unterschieden. Nicht zur *Eutrichapion*-Gruppe gehörend, ihr aber nahestehend.

Untergattung **CATAPION** SCHILSKY.

SCHILSKY in KÜSTER, Käf. Eur., XLIII, 1906, p. vi. — REITTER, Fn. Germ., V, 1916, pp. 242, 248. — VOSS, Ann. Mus. Congo, Tervuren, Zool. 76, 1959, pp. 13, 33.

31. — **Apion griseopilosum** WAGNER.

WAGNER, Mém. Soc. Ent. Belg., XVI, 1908, p. 27. — BURGEON, Expl. P.N.A., fasc. 23, 1938, p. 12; id., 1946, p. 11. — VOSS, Ann. Mus. Congo, Tervuren, Zool. 76, 1959, p. 35.

Mabwe, rive Est lac Upemba, 585 m, 20-26.I.1949. — 1 Ex.

Sonstige Verbreitung. — Natal, Kongo : Rutshuru, Nyongera, Kibga.

Untergattung **RHOPALAPION** SCHILSKY.

SCHILSKY in KÜSTER, Käf. Eur., XLIII, 1906, p. v. — REITTER, Fn. Germ., V, 1916, p. 242. — VOSS, Ann. Mus. Congo, Tervuren, Zool. 76, 1959, pp. 13, 36.

32. — **Apion rufipes** GYLLENHAL.

GYLLENHAL in SCHÖNHERR, Gen. Spec. Curc., V, 1839, p. 389. — Voss, Ann. Mus. Congo, Tervuren, Zool. 76, 1959, p. 36.

Subsp. n. **subserenum**.

Von der Nominatform dadurch abweichend, dass der Rüssel ein wenig kürzer, die Augen etwas grösser, die Behaarung wenig dünner und nur die Vorderschenkel rot gefärbt sind.

Holotypus : Lusinga, galerie riv. Lusinga, 24.V.1946. — Paratypen : 2 Ex. : Lusinga-Mukana, 30.V.1946; riv. Mubale, 1.480 m, 9.V.1947.

33. — **Apion leptorostre** Voss.

Voss, Ann. Mus. Congo, Tervuren, Zool. 76, 1959, p. 36, fig. 4, ♀.

Beim ♂ ist der Rüssel so lang wie Kopf und Halsschild zusammen.

Lusinga, 1.760 m, 12-18.III, 15, 21-26.III.1947; Mukana-Lusinga, 1.810 m, 15-19.I, 15.III.1948); [Kenia, affl. dr. Lusinga, 1.585 m, 8.V.1949]; Karibwe, affl. Lusinga, 1.700 m, 8-10.III.1947. — 5 ♂♂, 6 ♀♀.

Das Stück von letzterem Fundort ist etwas spärlicher behaart als die Nominatform. Ein weiteres Exemplar aus Kankunda, affl. g. Lupiala, 1.300 m, 22-28.XI.1947, hat einen etwas kürzeren Rüssel und gedrungene Flügeldecken.

Sonstige Verbreitung. — Lusindoi.

34. — **Apion coelestipenne** n. sp.

♀ : Kopf quer, Schläfen sehr kurz; die Stirn etwas eingeengt, mit drei am Grunde punktierten Längsfurchen; Augen wenig gewölbt. Rüssel so lang wie die Flügeldecken, fast gerade, zylindrisch, an der Fühler-einlenkung nur sehr schwach und flach erweitert, hochglänzend. Fühler zwischen dem basalen Drittel und Viertel des Rüssels eingelenkt; Schaftglied auffallend lang, doppelt so lang wie der Rüssel hoch; 1. Geisselglied kaum halb so lang wie das Schaftglied; 2. Glied $\frac{2}{3}$ -mal so lang wie das 1. Glied; 3.-6. Glied noch länger als breit, das 7. Glied so lang wie breit; Keule spindelförmig, so lang wie die letzten vier Geisselglieder insgesamt. — Halsschild breiter als lang, seitlich stark gerundet, mit der grössten Breite hinter der Mitte, nach vorn kräftig verschmälert, der Vorderrand zylindrisch abgesetzt und etwa $\frac{2}{3}$ -mal so breit wie an der Basis, zu letzterer weniger stark verschmälert; Basis flach doppelbuchtig, ihre seitlichen Ecken ein wenig vorgezogen, vor dem Schildchen mit

kurzer scharfer Längsfurche. Punktierung ziemlich kräftig und dicht. — Schildchen gleichschenkelig dreieckig, $1\frac{1}{2}$ -mal so lang wie breit. — Flügeldecken $1\frac{1}{2}$ -mal so lang wie breit (1,8 : 1,2), kräftig geschultert, über den Schultern viel breiter als der Halsschild, zur Spitze schlank zugespitzt. Punktstreifen ziemlich kräftig, scharfkantig; Zwischenräume breiter als die Streifen, flach, verschwommen dicht punktiert. — Unterseite mässig stark und dicht punktiert, Hinterbrust kaum länger als die Mittelhüften. Schenkel kräftig gekault, die Hinterschlenkel erreichen die Spitze der Flügeldecken; Tibien schlank, gerade, zur Spitze nur schwach verbreitert; 1. Glied der Hintertarsen nicht ganz doppelt so lang wie breit und so lang wie das 2. und 3. Glied zusammen.

♂ : Augen mehr gewölbt, Rüssel kürzer, so lang wie Kopf und Halsschild zusammen, vor der Fühlereinlenkung etwas verjüngt; mit Ausnahme der Spitze fein und dicht, an der Basis sehr dicht punktiert. Fühler im basalen Drittel des Rüssels eingelenkt, gedrungener, das Schaftglied so lang wie der Rüssel an der Spitze breit.

Färbung schwarz; Flügeldecken dunkelblau. — Nicht deutlich behaart. Seiten der Mittelbrust mit anliegenden weissen Haaren ziemlich dicht belegt. Beim ♂ mit abstehendem Schuppenkranz unterhalb der Augen. — Länge : 2,5-3,5 mm.

Holotypus : riv. Lufwa, 1.700 m, 16.I.1948. — Paratypen : 7 Ex. : riv. Lufwa, affl. dr. Lufira, 1.700 m, 16.III.1948; Grande-Kafwe, affl. dr. Lufwa, affl. dr. Lufira, 1.780 m, 5.III.1948; [Kenia, affl. dr. Lusinga, 1.585 m, 19.XII.1947]; Kankunda, 1.300 m, 16-19.IX.1947; Kankunda, affl. g. Lupiala, 1.300 m, 22-28.XI.1947.

Var. ? ♀ : Zwischenräume der Punktstreifen mit sehr kurzen anliegenden Härchen weitläufig bedeckt. Rüssel schwach gebogen.

Paratypen : 4 Ex. : Lusinga, riv., 14.VII.1945; Lusinga-Mukana, 20.VI.1945; Lusinga, 1.760 m, 1-8.XII.1947; 12-17.XII.1947.

Untergattung **EUTRICHAPION** REITTER.

REITTER, Fn. Germ., V, 1916, pp. 243, 254. — Voss, Ann. Mus. Congo, Tervuren, Zool. 76, 1959, pp. 13, 38.

35. — **Apion subtriviale** Voss.

Voss, Ann. Mus. Congo, Tervuren, Zool. 76, 1959, pp. 42, 47.

Ganza, près riv. Kamandula, affl. dr. Lukoka, 860 m, 27.VI-6.VII.1949; Kaziba, affl. g. Senze, s.-affl. dr. Lufira, 1.140 m, 8-14.II.1948; Kabwe-sur-Muye, affl. dr. Lufira, 1.320 m, 6-12.V.1948. — 3 Ex.

Sonst. Verbreitung. — Kongo : Kivu.

36. — **Apion congressarium** Voss.

Voss, Ann. Mus. Congo, Tervurèn, XL, 1955, pp. 325, 326; id., Zool. 76, 1959, p. 42.

[Dipidi, 1.700 m, 22.IV.1947]; Kalumengongo, 1.780 m, 21.I.1948; [Kenia, affl. dr. Lusinga, 1.585 m, 19.XII.1947]; Mukana-Lusinga, 1.IV.1947. — 8 Ex.

Sonstige Verbreitung. — Urundi, Ruanda.

Hier schliesst eine kleine Gruppe Arten an, die mit *congressarium* m. nah verwandt sind, und die sich wie folgt übersehen lassen :

- 1 (2) Augen kleiner, der Längsdurchmesser so lang wie der Rüssel an der Basis breit. Stirn nicht eingengt. Rüssel so lang wie Kopf und Halsschild zusammen, leicht gebogen. Behaarung auch auf dem Halsschild deutlicher *subconnexum* n. sp.
- 2 (1) Augen grösser, mässig gewölbt, der Längsdurchmesser grösser als der Rüssel breit; Stirn auf zwei Drittel der basalen Rüsselbreite eingengt.
- 3 (4) Zwischenräume der Punktstreifen flach. Rüssel kürzer als Kopf und Halsschild zusammen, fast gerade (σ), oder so lang wie Kopf und Halsschild zusammen, schwach gebogen (φ). Spärlich behaart. *gagatum* n. sp.
- 4 (3) Der vorigen Art ähnlich, aber die Zwischenräume glänzend, gewölbt. Rüssel dicker, schwach gebogen, länger als der Halsschild (σ), oder die Zwischenräume der Punktstreifen leicht abgeflächt, der Rüssel nicht ganz so lang wie Kopf und Halsschild zusammen (φ) *cinctophthalmum* n. sp.

37. — **Apion subconnexum** n. sp.

Kopf quer, Stirn flach, so breit wie der Rüssel an der Basis; Augen nur mässig stark gewölbt, so lang wie der Rüssel an der Basis breit; Schläfen kurz, nicht unterschnürt, kaum halb so lang wie die Augen. Rüssel so lang wie Kopf und Halsschild zusammen, schwach gebogen, zylindrisch, an der Fühlereinlenkung nur undeutlich flach verbreitert, auf der vorderen Hälfte glänzend, auf der basalen Hälfte mit feinen Punktreihen. Fühler im basalen Viertel des Rüssels eingelenkt. Schaftglied fast so lang wie der Rüssel hoch; 1. Geisselglied kurz oval; 2. Glied so lang wie das 1. Glied; die übrigen kurz und gedrungen; Keule kurz oval, 1 $\frac{1}{2}$ -mal so lang wie dick. — Halsschild breiter als lang, hinter der Mitte am breitesten, hier kräftig gerundet, zur Spitze gerundet-verschmälert, die Hinterecken seitlich vorgezogen, über ihnen nur wenig breiter als der Vorder-

rand, letzterer leicht abgeschnürt. Punktierung fein und sehr dicht. — Flügeldecken $1\frac{1}{2}$ -mal so lang wie breit (1,2 : 0,8), von den Schultern zur Mitte schwach verbreitert, die Spitzenpartie länger verjüngt ausgezogen. Punktstreifen kräftig; Zwischenräume flach, schmaler als die Streifen. — Unterseite fein und sehr dicht punktiert. Die Spitze der Hinterchen erreicht das letzte Abdominalsegment; Tibien mässig schlank, zur Spitze schwach verbreitert. Das 1. Tarsenglied fast doppelt so lang wie breit, das 2. Glied so lang wie breit.

Färbung schwarz; Schaft- und Geisselglieder dunkelrot. — Kopf, Halsschild und Schenkel mässig dicht mit kurzen anliegenden Härchen bekleidet; solche Härchen sind auf den Zwischenräumen und Streifen der Flügeldecken geschlossen gelblichweiss angeordnet. — Länge : 2 mm.

Holotypus : Lusinga, 1.760 m, 7.IV.1947. — Paratypen : 8 Ex. : idem, 12.III, 12-18.III.1947; Mukana-Lusinga, 1.810 m, 15-19.I.1948; Kaziba, affl. g. Senze, s.-affl. dr. Lufira, 1.140 m, 4-12, 15-26, 18-26.II.1948.

Beziehungen. — Kleiner als *cinctophthalmum*, mit kleineren Augen, kürzeren Schäfen, dünnerem Rüssel, etwas länger ausgezogenem Spitzenteil der Flügeldecken, kürzerem Halsschild und flacheren Zwischenräumen der Punktstreifen. Von *gagatum* durch kleinere Augen, nicht eingeebte Stirn und reichere Behaarung zu trennen.

38. — *Apion gagatum* n. sp.

Durch die in der obigen Tabelle angeführten Unterschiede von *subconnexum* und *cinctophthalmum* zu trennen, zugleich dem *congressarium* sehr nahestehend, in folgenden Punkten abweichend :

♀ : Rüssel etwas länger, fast gerade. Augen etwas grösser. Flügeldecken ein wenig kürzer, seitlich mehr gerundet verbreitert.

♂ : Mitteltibien an der inneren Spitze mit einem Stachel.

Länge : 1,9-2,7 mm.

Auch dem *illibatum* m. sehr ähnlich, die Augen jedoch, wie bei den *Eutrichapion*-Arten fast durchwegs, grösser und mehr gewölbt, der Schuppenkranz unterhalb der Augen deutlicher; beim ♀ sind die Zwischenräume der Punktstreifen etwas abgeflacht und deutlich behaart.

Holotypus : Lusinga, 1.760 m, 16.IV.1947. — Paratypen : 17 Ex. : idem, galerie riv. Lusinga, 24.V.1945; Lusinga, 1.760 m, 12.IV.1947; Mukana-Lusinga, 1.810 m, 18, 18-19.III.1948; Mukana, 1.810 m, 22-23.IV.1949; Mukana, 1.810 m, 14.IV.1947; Karibwe, affl. Lusinga, 1.700 m, 8-10.III.1947; [Dipidi, 1.700 m, 22.IV.1947]; Kiamakoto, entre Masombwe-Mukana, rive dr. Lukima, affl. dr. Grande-Kafwe, 1.070 m, 4-16.X.1948; riv. Lufwa, affl. dr. Lufira, 1.700 m, 16.III.1948; Kaziba, affl. g. Senze, s.-affl. dr. Lufira, 1.140 m, 18-26.II.1948.

39. — *Apion cinctophthalmum* n. sp.

(Abb. 2, a-c.)

♀ : Kopf über den Augen wenig breiter als lang, Schläfen kurz, Stirn so breit wie die Rüsselbasis; Augen gross, mässig stark gewölbt, länglich oval. Rüssel annähernd so lang wie Kopf und Halsschild zusammen, wenig gebogen, im basalen Drittel am breitesten, zur Basis verschmälert, in der Spitzenhälfte parallelseitig und nur undeutlich schmaler als an der

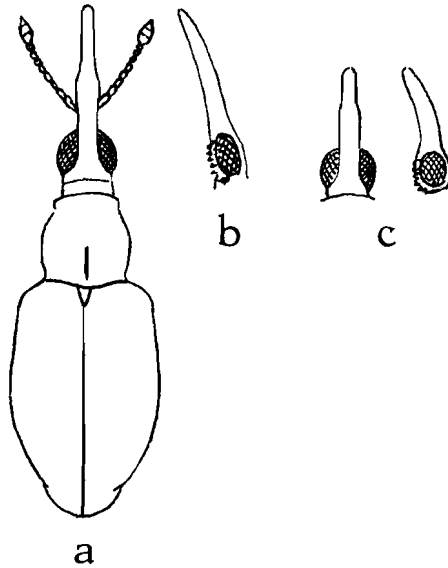


ABB. 2. — *Apion (Eutrichapion) cinctophthalmum* n. sp.

a) Gesamtansicht, ♀.

b) Kopf und Rüssel in der Seitenansicht, ♀.

c) Kopf und Rüssel in der Aufsicht und Seitenansicht, ♂.

Basis, glänzend, auf der basalen Hälfte matt punktuert. Fühler ungefähr im basalen Fünftel des Rüssels eingelenkt; Schaftglied nicht ganz so lang wie der Rüssel hoch; 1. Geisselglied $1\frac{1}{2}$ -mal so lang wie dick; 2. Glied kaum länger als breit; die folgenden Glieder gedrungen; Keule mässig stark, kurz oval. — Halsschild fast so lang wie breit, der Vorderrand $\frac{3}{4}$ -mal so breit wie der Halsschild über der breitesten Stelle wenig hinter der Mitte, zur Basis schwach gerundet verschmälert, der Vorderrand zylindrisch abgesetzt. Punktierung ziemlich fein und dicht. — Schildchen dreieckig, länger als breit, die hintere Spitze etwas über die Decken emporgehoben. — Flügeldecken $1\frac{1}{2}$ -mal so lang wie breit (1,5 : 1), Schultern seitlich kaum vorragend; wenig vor der Mitte am breitesten, seitlich flach gerundet, zu den Schultern fast geradlinig schwach verschmälert.

Punktstreifen kräftig; Zwischenräume so breit wie die Streifen, schwach glänzend und leicht gewölbt. — Unterseite mässig stark und sehr dicht punktiert. Beine ziemlich schlank; Tibien gerade, dünn, die mittleren und hinteren an der Spitze etwas verbreitert, Mitteltibien an der inneren Spitze mit einem kurzen Stachel; 1. Tarsenglied reichlich doppelt so lang wie breit; 2. Glied $\frac{2}{3}$ -mal so lang wie das erste.

♂ : Rüssel etwas länger als der Halsschild, wenig gebogen. Augen fast kreisrund. Zwischenräume der Punktstreifen etwas schmaler, glänzend verrundet kielartig.

Färbung schwarz; die ersten Geisselglieder pechbraun. — Behaarung spärlich greis, anliegend, kurz, auf den Zwischenräumen der Punktstreifen besonders hinten einreihig angeordnet, auch in den Streifen liegt eine Reihe sehr kurzer Härchen. Unterseite, besonders die Vorderseite der Vorderhüften, Mittelbrust und die Seitenteile der Hinterbrust abstechend weiss behaart. Augen unten mit einem Schuppenkranz. — Länge : 2,3-2,6 mm.

Holotypus, Allotypus : Lusinga-Mukana, 29.V, 1.VI.1945. — Paratypen : 10 Ex. : Mukana-Lusinga, 1.810 m, 18.III.1948, ♂; Lusinga, 1.760 m, 12.III.1947, ♀, 22.IV.1949; Kalumengongo, tête de source, affl. dr. Lualaba, 1.780 m, 21.I.1948; Kabwe-sur-Muye, affl. dr. Lufira, 1.320 m, 6-12.V.1948; Munoi, bif. Lupiala, affl. dr. Lufira, 890 m, 6-15, 15-21.VI.1948; Grande-Kafwe, affl. dr. Lufwa, affl. dr. Lufira, 1.780 m, 5.III.1948; Kaziba, affl. g. Senze, s.-affl. dr. Lufira, 1.140 m, 15-26.II.1948.

40. — *Apion fuscum* WAGNER.

WAGNER, Stett. Ent. Zeit., XIX, 1908, p. 63. — BURGEON, Expl. P.N.A., fasc. 23, 1938, p. 9; id., 1946, p. 6. — VOSS, Ann. Mus. Congo, Tervuren, Zool. 76, 1959, pp. 43, 48.

Kaziba, affl. g. Senze, s.-affl. dr. Lufira, 1.140 m, 4-12, 8-14, 10-14, 15-26, 18-26.II.1948; riv. Mubale, 1.480 m, 9.V.1947; Lusinga, 1.760 m, 27-30.IV.1949. — 30 Ex.

Var. *a*. Die Behaarung auf den Flügeldecken tritt mehr zurück, die Unterseite der Vorderschenkel ist weniger rot getrübt, der Rüssel ist ein wenig kürzer.

Lusinga, 1.760 m, 1.IV, 12-17.XII.1947 — 2 Ex.

Var. *b*. Bis auf die angedunkelten Trochanteren und Tarsen sind auch die Mittelbeine wie die Vorderbeine rot gefärbt. Vielleicht eine weitere Art.

Gorges de la Pelenge, 1.150 m, 10-14.VI.1947; Kaziba, affl. g. Senze, s.-affl. dr. Lufira, 1.140 m, 18-26.II.1948. — 2 Ex.

Sonstige Verbreitung der Art. — D. O. Afrika, Amani, Kongo : Rutshuru, Vitshumbi, Butembo, Tshibinda, Ruhengeri.

Var. ? : Kabwe-sur-Muye, affl. dr. Lufira, 1.320 m, 6-12.V.1948, 16-19.V.1948. — 2 Ex.

41. — **Apion brachyrhynchum** BURGEON.

BURGEON, Rev. Zool. Bot. Afr., XXI, 1938, p. 191; Expl. P.N.A., fasc. 23, 1938, p. 10; id., 1946, p. 6. — Voss, Ann. Mus. Congo, Tervuren, XL, 1955, pp. 330, 335; id., Zool. 76, 1959, pp. 44, 49.

Kalumengongo, tête de source, affl. dr. Lualaba, 21.I.1948. — 3 Ex.

Var. nov. **commutatum**.

Rot gefärbt ist die grössere apikale Hälfte des Rüssels, die Vorderbeine mit Ausnahme der dunklen Tarsen, die Mittelschenkel mit Ausnahme ihres Rückens; die Mitteltibien sind getrübt rot, Hinterschenkel unterseits mit rotem Anhauch.

Typus: Lusinga, 1.760 m, 22.IV.1949. — Paratypus: Lufwa, 1.700 m, 16.I.1948.

Sonstige Verbreitung der Art. — Kongo: Abimva, Moku, Watsa, Madju, Mombasa (Lubero), Lubero, Mulungu, Tshibinda, Bumba, Rutshuru, Ruhengeri, Urundi.

42. — **Apion dimidiatirostre** n. sp.

♀: Kopf über den Augen etwas breiter als lang, hinter den Augen kaum schmaler als der Rüssel, fein und dicht punktiert; Stirn flach. Augen ziemlich kräftig gewölbt, doch nicht halbkugelförmig, länger als der Rüssel breit; Schläfen kurz. Rüssel nicht ganz so breit wie der Schenkel, ungefähr so lang wie Kopf und Halsschild zusammen, nur mässig stark gebogen, seitlich gesehen nur undeutlich zur Spitze verjüngt, von oben gesehen hinter dem basalen Drittel schwach stumpfwinklig verbreitert, an der Spitze so breit als an der Basis, fein und dicht punktiert. Fühler im basalen Viertel des Rüssels eingelenkt, Schaftglied so lang wie der Rüssel vorn hoch; 1. Geisselglied etwas mehr als halb so lang wie der Halsschild; 2. Glied wenig länger als breit, die restlichen Glieder kürzer; Keule verhältnismässig schwach, etwas eiförmig. — Halsschild breiter als lang, im basalen Drittel am breitesten, hier in kleinem Bogen ziemlich kräftig gerundet, zum Vorderrand mehr als zur Basis verschmälert, der Vorderrand leicht unter-schnürt, etwa $\frac{3}{4}$ -mal so breit wie die Basis. Punktierung fein und dicht. Basis leicht doppelbuchtig. — Schildchen dreieckig, so lang wie breit. — Flügeldecken nicht ganz $1\frac{1}{2}$ -mal so lang wie breit (1,4 : 1,0), über den Schultern viel breiter als der Halsschild, von diesen zur Mitte nur schwach verbreitert, die hintere Hälfte in Form einer Halbellipse mit verjüngt vorgezogener Spitzenpartie gebildet. Punktstreifen ziemlich kräftig; Zwischenräume schmaler als die Streifen, seitlich etwas breiter, flach,

matt punktuert. — Unterseite fein und dicht punktiert. Die Spitze der Hinterschenkel erreicht nicht ganz die Deckenspitze; Tibien dünn und zur Spitze nur schwach verbreitert, die Spitze der Hinterlibien mit kurzem Stachel. Das 1. Glied der Hintertarsen doppelt so lang wie breit, etwas kürzer als Glied 2 und 3 zusammen.

♂ : Rüssel etwas kürzer, wenig gebogen.

Färbung schwarz, die Spitzenhälfte des Rüssels, die Unterseite der Vorderschenkel, das Schaftglied und die basalen Geisselglieder rot. — Unterseite ziemlich dicht anliegend greis behaart, die Seiten der beiden ersten Abdominalsegmente, die Episternen der Hinterbrust, die Mittelbrust, Unterseite der Vorderbrust und des Kopfes kreideweiss anliegend behaart, unterhalb der Augen mit abstehendem weissem Schuppenkranz. Oberseite mässig dicht anliegend greis behaart; die Punktstreifen und Zwischenräume mit einer Reihe feiner anliegender Härchen. — Länge : 1,9-2,1 mm.

Die Rötung der Unterseite der Vorderschienen fehlt bisweilen.

Holotypus : Karibwe, affl. Lusinga, 1.700 m, 8-10.III.1947. — Paratypen : 4 Ex. : idem; Kamitungulu, affl. g. Lusinga, 1.700 m, 3.IV.1947; [Kenia, affl. dr. Lusinga, 1.585 m, 19.XII.1947]; Kabwe-sur-Muye, affl. dr. Lufira, 1.350 m, 6-12.V.1948.

Beziehungen. — Auf Grund der Schenkelfärbung kommt die Art neben *varifemoratum* m. zu stehen.

Var. — Auch die Basis der Mittelschenkel ist rot gefärbt.

Paratypen : 26 Ex. : Mukana-Lusinga, 1.810 m, 15-19.I.1948; Lusinga, 1.760 m, 12, 12-18, 15.III.1947; [Kenia, affl. dr. Lusinga, 1.585 m, 8.V.1949]; gorges de la Pelenge, 1.150 m, 10 14.VI.1947; Mabwe, rive Est lac Upemba, 585 m, 11-26.I.1946.

43. — *Apion makakaro* BURGEON.

BURGEON, Rev. Zool. Bot. Afr., XXXI, 1938, p. 180; Expl. P.N.A., fasc. 23, 1946, p. 5. — VOSS, Ann. Mus. Congo, Tervuren, XL, 1955, p. 329; id., Zool. 76, 1959, pp. 45, 49.

Kaziba, affl. g. Senze, s.-affl. dr. Lufira, 1.140 m, 4-12, 15-26.II.1948. — 3 ♀♀.

Im Congo-Gebiet weit verbreitet : Seke, Kiniati, Tshela, Zobe, Inongo, Mongende, Kamayembi, Ngombe, Basongo, Flandria, Madju, Moto, Watsa, Abimva, Yebo, Tora, Moku, Stanleyville, Albertville, Rutshuru.

44. — **Apion aciculatirostre** BURGEON.

BURGEON, Rev. Zool. Bot. Afr., XXXI, 1938, p. 190; Expl. P.N.A., fasc. 23, 1938, p. 9; id., 1946, p. 6. — Voss, Ann. Mus. Congo, Tervuren, XL, 1955, pp. 330, 335; id., Zool. 76, 1959, pp. 44, 49.

Riv. Kilolomatambo, affl. Lusinga, 17.VII.1945. — 3 Ex.

Sonstige Verbreitung. — Kongo : Moto, Watsa, Moku, Tora, Yebo, Abimva, Butembo, Rutshuru, Kitondo, Ruanda; Mayambe.

45. — **Apion** spec. prope **conicolle** WAGNER.

Halsschild kräftig konisch mit fast geradlinigen Seiten aus der Verwandtschaft des *conicolle* WAGNER.

Gorges de la Pelenge, 1.150 m, 10-14.VI.1947. — 1 Ex.

FALSOCONAPION nov. gen.

Die hier unter dem Begriff *Falsoconapion* zusammengefassten Arten zeigen gemeinsam einige Merkmale, die auf eine verhältnismässig abgeschlossene Artengruppe hinweisen. Es sind zum Teil Merkmale, die es angezeigt erscheinen lassen könnten, diese Gruppe in der Nähe von *Conapion* einzustellen, wenn nicht ein Teil der Arten auf nähere Verwandtschaft mit der Gattung *Apion* hinweisen würde. So vermitteln diese Arten also zwischen den Gattungen der Tribus *Apionini* und *Piezotrachelini*, sie stellen wahrscheinlich einen sich von der Gattung *Apion* abzweigenden Seitenzweig dar.

Grundlegende Merkmale der Arten der Gattung *Falsoconapion* sind die folgenden :

a) Halsschild mit Körnchenbildung. Bisweilen ist der Halsschild auf der Scheibe punktiert und nur seitlich mit Körnchen versehen, manchmal sind auch auf dem Kopf und der Flügeldeckenbasis einzelne Körnchen angeordnet.

b) Die Mittel- und Hinterschienen tragen an ihrer äusseren Spitzenpartie einen dunklen Wimperbüschel, der recht auffällig ist und die Tibien spitze aussen erweitert erscheinen lässt.

c) Spitze der Flügeldecken einzeln abgerundet, etwas flächenartig ausgezogen und das Abdomen überragend. Ähnlich wie bei den *Piezotrachelini* befindet sich am apikalen Seitenrand eine Furche oder Punktreihe, die bisweilen bis in die Nähe der Hinterhüften zu verfolgen ist.

Punktstreifen der Flügeldecken scharfkantig und tief eingelassen, die Zwischenräume in der Regel flach, mattiert, seltener schmaler und mehr rippenartig ausgebildet.

Es lassen sich drei Gruppen unterscheiden, die nicht immer scharf abgegrenzt sind :

α) Flügeldecken gestreckter-parallelseitig, ohne nennenswerte Höhenwölbung in der Längsachse. Ziemlich isoliert stehende Arten, deren Rüssel in der Regel gerade, gestreckt oder schwach und gleichmässig gebogen ist.

β) Flügeldecken weniger gestreckt, ähnlich *Apion*-Arten, doch ebenfalls mit geringer Höhenwölbung in der Seitenansicht. Rüssel mehr oder weniger gebogen, manchmal hakenförmig herabgebogen.

γ) Flügeldecken in der Längsachse höher gewölbt, wenig gestreckt gebaut, den *Conapion*-Arten, etwa *familiare* FAUST, sehr ähnlich, doch die Punktstreifen an der Spitze der Flügeldecken nicht tiefer gefurcht als im übrigen Teil derselben.

Typus-Art. — *Falsoconapion adscitum* n. sp.

Ausser den in der nachfolgenden Artenübersicht angeführten neuen Arten dürften einige bereits früher beschriebene Arten ebenfalls hierhergehören.

So *Apion neavei* WAGNER von dem mir die Type aus dem Congo-Museum vorliegt. Sie ist charakteristisch für die Gruppe α, wurde aber nicht als Gattungstypus genannt, weil bei dem typischen Stück die Spitzenbewimperung der Mittel- und Hintertibien reduziert zu sein scheint.

A. neavei wird von WAGNER mit *A. oxyrhynchum* WAGNER verglichen, doch lässt sich aus der Beschreibung nicht mit Sicherheit entnehmen, ob sie auch hierhergehört.

Hingegen dürfte *A. femoratum* WAGNER aus dem Kilimandjaro-Gebiet hierherzustellen sein. Von dieser Art sagt WAGNER, dass der Halsschild « ziemlich grob und dicht und etwas körnig punktiert ist », ferner, dass « die 4 Hinterschienen an der apikalen Aussenecke mit einem dichten, schwarzen Börstchenbesatz » versehen seien. Diese Art hat ziemlich kurze Flügeldecken und dürfte der Gruppe γ nahestehen, zugleich weist sie aber eine auffällige Beinbildung insofern auf, als die 4 hinteren Schenkel kräftig gekeult verdickt sind, was auf eine weitere Artengruppe unter *Falsoconapion* hindeuten würde.

ARTENÜBERSICHT.

- 1 (12) Rüssel gerade, oder wenig gebogen. Körper im allgemeinen gestreckter und die Flügeldecken parallelseitig 1. Gruppe.
- 2 (5) Halsschild weniger quer und nur schwach konisch.

- 3 (4) Auf der Scheibe des Halsschildes zwischen der sehr dichten Punktulierung mit kräftigeren Punkten, an den Seiten zwischen ihnen mit schwachen pustelartigen Erhebungen. Rüssel gestreckt, schwach gebogen, im basalen Viertel bis Fünftel verbreitert und hier mehr oder weniger parallelseitig, vor dieser Verbreiterung auf zwei Drittel der basalen Breite verschmälert. Fühler mehr von der Rüsselbasis entfernt eingelenkt. Augen höchstens so lang wie der Rüssel an der Basis breit, mässig gewölbt. Flügeldecken gestreckt, der Länge und Quere nach flach gewölbt; Zwischenräume flach, etwas breiter als die Punktstreifen, halbgläzend; Behaarung scheinbar fehlend, in den Streifen liegt aber über den Punkten ein kleines Härchen *adscitum* n. sp.
- 4 (3) Halsschild gleichmässig dicht gekörnt, auf der basalen Hälfte mit sehr feinem Mittelkiei; Vorderrand scharf abgeschnürt. Rüssel wenig länger als der Halsschild, gerade, die verbreiterte Basalpartie so lang wie breit, nach vorn auf fast die Hälfte der basalen Breite verschmälert. Fühler etwas vor dem basalen Viertel des Rüssels eingelenkt. Das Schaftglied so lang wie der Rüssel an der schmalsten Stelle breit; Fühlergeissel kurz, Keule dünn, verkehrt-eiförmig. Augen klein und ziemlich kräftig gewölbt. Flügeldecken $1\frac{1}{2}$ -mal so lang wie breit (1,7 : 1,2), über der Mitte gerundet verbreitert; Punktstreifen kräftig, der 1. und 2. Zwischenraum derselben etwas schmaler, die übrigen etwas breiter als die Streifen, alle abgeflacht. Das 1. Tarsenglied $1\frac{1}{2}$ -mal so lang wie breit; 2. Glied kaum länger als breit. (Nach der weiblichen Type aus dem Congo Museum) *neavei* WAGNER.
- 5 (2) Halsschild breiter, kürzer und mehr konisch, auch auf der Scheibe mit pustel- oder körnchenartigen Erhebungen.
- 6 (11) Wenigstens die seitlichen Zwischenräume der Punktstreifen auf den Flügeldecken breiter und flacher.
- 7 (10) Auch die inneren Zwischenräume flach und so breit oder breiter als die Streifen.
- 8 (9) Rüssel des ♀ ähnlich wie bei *adscitum* erheblich gestreckter und glänzender. Das 1. Tarsenglied gedrungener gebaut, an den Hintertarsen gut $1\frac{1}{2}$ -mal so lang wie breit *objectum* n. sp.
- 9 (8) Rüssel des ♀ wenig länger als beim ♂, kräftiger und kürzer als bei den vorhergehenden Arten. Das 1. Tarsenglied gestreckter, $2\frac{1}{2}$ -mal so lang wie breit. Flügeldecken gewölbter, die Zwischenräume dichter behaart, mit rauher skulptierter Oberfläche. Augen etwas grösser und flacher gewölbt *subfraudentum* n. sp.

- 10 (7) Die inneren Zwischenräume sind schmaler als die Punktstreifen. Rüssel des ♀ kürzer als Kopf und Halsschild zusammen. Augen mässig stark gewölbt, etwas kürzer als der Rüssel an der Basis breit. Stirn nur halb so breit wie der Rüssel an der Basis. Das 1. Tarsenglied gedrungen gebaut, an den Hintertarsen gut $1\frac{1}{2}$ -mal so lang wie breit. Das typische Exemplar an den Mittel- und Hintertibien ohne auffälligen Wimperbüschel an der Aussenspitze. — Siehe *neavei* WAGNER.
- 11 (6) Zwischenräume der Punktstreifen auf den Flügeldecken schmal, rippenartig, beim ♂ mit einer Reihe eng aufschliessender Schuppenhaare, auch die Punktstreifen mit je einer Reihe Härchen
mubalense n. sp.
- 12 (1) Rüssel mehr oder weniger gebogen, oft in der Nähe der Basis winklig herabgebogen.
- 13 (24) Flügeldecken in der Längsrichtung wenig gewölbt ... 2. Gruppe.
- 14 (21) Halsschild über der Mitte seitlich mit kleinerem Radius und kräftiger gerundet, die seitlichen Hinterecken nach aussen vorgezogen.
- 15 (18) Flügeldecken hinter den Schultern fast parallelseitig ablaufend. Auf den vertieft liegenden Querstegen der Punkte in den Punktstreifen der Flügeldecken befindet sich ein kleines anliegendes, nach hinten gerichtetes Schuppenhärchen von halber Länge eines Punktdurchmessers. Zwischenräume schmal abgeflächt-kielartig.
- 16 (17) Flügeldecken nur wenig länger als breit *lusingaense* n. sp.
- 17 (16) Flügeldecken gestreckter. Rüssel länger, an der Fühlereinlenkung seitlich zahnartig verbreitert. Sonst der vorigen Art ähnlich
congruipenne n. sp.
- 18 (15) Flügeldecken zur Basis hin mehr oder weniger gerundet verschmälert.
- 19 (20) Behaarung auf den Flügeldecken anliegend. Rüssel vor der Basis scharf winklig herabgebogen *deflexirostre* n. sp.
- 20 (19) Flügeldecken dicht mit dunklen, weichen, gekrümmten flaumartigen Härchen bekleidet. Rüssel schwach herabgebogen
approximatum n. sp.
- 21 (14) Halsschild seitlich sanfter und nur mässig stark gerundet.
- 22 (23) Rüssel kräftig gebogen. Halsschild $1\frac{1}{2}$ -mal so breit wie lang
tuberculicolle Voss.
- 23 (22) Rüssel dünn, gleichmässig schwach gebogen, gestreckt. Zwischenräume der Punktstreifen abgeflächt, so breit wie letztere, mit einer Reihe kurzer Schuppenhärchen, die perlschnurartig aufgereiht erscheinen. Augen nur flach gewölbt *submontanum* n. sp.

- 24 (13) Flügeldecken kürzer und höher gewölbt. Rüssel länger und gleichmässiger gebogen 3. Gruppe.
- 25 (26) Spitzenrand der Flügeldecken stärker gewulstet. Rüssel des ♂ ca. $1\frac{1}{2}$ -mal so lang wie Kopf und Halsschild zusammen, gleichmässig mässig stark gebogen, beim ♀ viel länger und weniger gebogen. Etwas grössere Art *crassimargo* n. sp.
- 26 (25) Spitzenrand der Flügeldecken nicht auffallend stark gewulstet. Rüssel des ♂ so lang wie Kopf und Halsschild zusammen, in der basalen Hälfte mässig stark, vorn kaum gebogen, beim ♀ erheblich länger als Kopf und Halsschild zusammen, in der basalen Hälfte mässig stark, vorn kaum gebogen, beim ♀ erheblich länger als Kopf und Halsschild zusammen, gleichmässig mässig stark gebogen *mitotoense* n. sp. (2).

46. — **Falsoconapion adscitum** n. sp.

(Abb. 3, a.)

♀ : Kopf nicht ganz so lang wie breit, schmaler als der Halsschildvorderrand, Stirn wenig schmaler als die Rüsselbasis, ziemlich fein und sehr dicht punktiert, die Schläfen schwach gerundet-konisch. Augen nicht ganz halbkugelförmig gewölbt, nicht ganz so lang wie der Rüssel an der Basis breit. Rüssel fast doppelt so lang wie der Halsschild, schwach gebogen, die basale Verdickung parallelseitig, nicht ganz so breit wie der Vorderschenkel dick, fein und dicht punktiert; auch der übrige verjüngt abgesetzte Teil bis zur Spitze parallelseitig, hier etwa $\frac{3}{4}$ -mal so breit wie die Basis, sehr fein und dicht punktiert. Fühler etwa im basalen Fünftel des Rüssels eingelenkt; Schaftglied fast doppelt so lang wie breit; 1. Geisseglied länger als dick; 2. Glied ebenfalls, doch wesentlich dünner; die übrigen Glieder grösstenteils breiter als lang; Keule wenig kräftig, etwa doppelt so lang wie dick. — Halsschild ungefähr so lang wie breit, die grösste Breite wenig hinter der Mitte, nach vorn zum ziemlich scharf abgeschürten Vorderrand gerundet verschmälert, zur Basis ebenfalls, aber etwas weniger stark; Punktierung ziemlich fein und dicht. Basis wenig doppelbuchtig. — Schildchen etwas länger als breit. — Flügeldecken nicht ganz doppelt so lang wie breit (2 : 1,1), über der grössten Breite fast doppelt so breit wie der Halsschild; Schulterbeule kräftig, aber seitlich nicht vorragend, von ihnen zur Mitte fast schwach geradlinig verbreitert,

(2) Bei *mitotoense* fügt sich *oxyrhynchum* WAGNER aus Ostafrika (Dar-es-Salam und Umbugwe) ein, von dem mir ein typisches ♂ aus dem Zoologischen Museum Berlin vorliegt. Der Rüssel ist etwas länger als der Halsschild, bis zur Mitte parallelseitig, dann kegelförmig nach vorn verjüngt. Fühler mittenständig. Flügeldecken vor der Mitte am breitesten: Zwischenräume der Punktstreifen flach und etwas breiter als die Streifen. Kopf mit kräftig gewölbten Augen, hinter diesen etwas eingezogen.

in der hinteren Hälfte annähernd im Halbkreis abgerundet, wenn man die verjüngt ausgezogene Spitzenpartie unberücksichtigt lässt. Subapikalschwiele gut verrundet, hinter ihr tiefer eingedrückt, der Naht- und Randstreif wulstartig verbreitert und gehoben, auf letzterem mit feinem (10.) Punktstreif. Punktstreifen mässig stark, die Punkte kettenartig angeordnet; Zwischenräume flach, breiter als die Streifen, nur sehr fein quer-chagriert; der 2. Punktstreif mündet nicht in den 9. Streif ein. — Schenkel

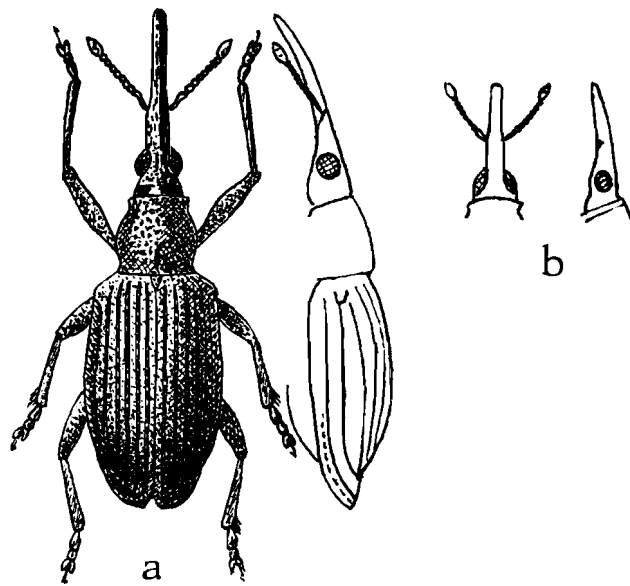


ABB. 3.

- a) *Falsoconapion adscitum* n. sp., ♀, in der Aufsicht und Seitenansicht;
 b) *Falsoconapion neavei* WAGNER, ♀, Kopf- und Rüsselbildung in der Aufsicht und Seitenansicht.

mässig stark. Tibien gerade, schwach keilförmig zur Spitze verbreitert, die Mittel- und Hintertibien an der äusseren Spitze mit dunkler Borstenbewimperung. Tarsen gedrunge, das 1. Glied $1\frac{1}{2}$ -mal so lang wie breit und fast so lang wie das 2. und 3. Glied zusammen.

♂ : Rüssel kürzer und rauher punktiert; Flügeldecken etwas gedrungener, die Zwischenräume in der Regel deutlich zweireihig mit kurzen Härchen besetzt.

Färbung schwarz. — Behaarung des ♀ meist undeutlich, beim ♂ deutlicher zweireihig kurz anliegend auf den Zwischenräumen angeordnet, ebenso kurze Behaarung auf der Unterseite, dem Halsschild und den Schenkeln. — Länge : 2,2-3 mm.

Holotypus : riv. Lusinga, 20.VII.1945. — Paratypen : 42 Ex. : idem, Lusinga, 1.760 m, 31.III, 7, 16, 22, 27.IV, 2.V, 11-18.VII.1947, 2.V.1949; Lusinga-Mukana, 30.V, 20.VI.1945; Mukana-Lusinga, 1.810 m, 6, 15, 18.III, 1.IV, 30.V.1945; Kalumengongo, 1.780 m, 18.IV.1947; Lubanga, affl. dr. Senze, affl. dr. Lufira, 1.750 m, 5.IV.1948; riv. Kampadika, affl. Kafwi, 1.700 m, 22.I.1948; Lusinga, galerie riv. Lusinga, 24.V.1948; riv. Lusinga, 20.VII.1945; riv. Kamitungulu, affl. g. Lusinga, 1.700 m, 16.IV.1947; Buye-Bala, affl. g. Muye, affl. dr. Lufira, 1.750 m, 25-31.III.1948.

47. — **Falsoconapion objectum** n. sp.

♀ : Kopf quer, hinter den Augen etwas eingeschnürt, verhältnismässig stark und sehr dicht punktiert. Augen mässig stark gewölbt, kleiner als der Rüssel an der Basis breit, die Stirn eingengt. Rüssel annähernd so lang wie Kopf und Halsschild zusammen, gleichmässig schwach gebogen, in einer Länge von reichlich der basalen Rüsselbreite verdickt, hier parallelseitig, das Prorostrum ziemlich schnell auf $\frac{2}{3}$ der basalen Breite verschmälert abgesetzt und ebenfalls parallelseitig, ziemlich glänzend und feiner als auf der basalen Verdickung punktiert. Fühler ungefähr im basalen Viertel des Rüssels eingelenkt. Schaftglied halb so lang wie der Rüssel an der Basis breit; 1. Geisselglied kurz oval, alle übrigen Glieder kurz, die letzten fünf Geisselglieder breiter als lang. Keule schwach, doppelt so lang wie dick. — Halsschild so lang wie breit, vor der Basis und hinter dem Vorderrand eingeschnürt, dazwischen mässig stark gerundet, die basalen Seitenecken nach aussen etwas vorgezogen; Vorderrand scharf gerandet, Basis schwach doppelbuchtig. Punktierung mässig stark, die Zwischenstege sehr dicht punktiert und pustelartig erhoben. — Schildchen dreieckig, fast doppelt so lang wie breit. — Flügeldecken reichlich $1\frac{1}{2}$ -mal so lang wie breit (1,8 : 1,1), kräftig geschultert, über den Schultern viel breiter als über dem Halsschild, die grösste Breite etwas hinter der Mitte, seitlich mässig stark gerundet, an der Spitze einzeln abgerundet; Naht und Deckenrand hinten kräftig gewulstet. Punktstreifen mässig stark, die Punkte schmal getrennt; Zwischenräume flach, so breit wie die Streifen. — Schenkel schwach gekeult; Tibien gerade, gedrungen, zur Spitze verbreitert, an der äusseren Spitze der Mittel- und Hintertibien mit dunklem Wimperbüschel; Tarsen gedrungen, das 1. Glied $1\frac{1}{2}$ -mal so lang wie breit.

Färbung schwarz. — Scheinbar unbehaart, in den Streifen liegt über den Punkten ein kleines Schuppenhärchen. — Länge : 2,1-3 mm.

♂ : Rüssel kürzer, $1\frac{1}{3}$ -mal so lang wie der Halsschild, wenig gebogen, im basalen Drittel verbreitert, vorn auf $\frac{3}{4}$ der basalen Breite verschmälert. Augen etwas grösser, so lang wie der Rüssel an der Basis breit. Flügeldecken etwas gedrungener, nicht ganz $1\frac{1}{2}$ -mal so lang wie breit (1,7 : 1,2). Behaarung deutlicher.

Holotypus : Buye-Bala, affl. g. Muye, affl. dr. Lufira, 1.750 m, 25-31.III.1948. —
Paratypen : 36 Ex. : idem, Buye-Bala, 1.750 m, 1-7.IV.1948; Lusinga, 1.760 m,
 7, 16, 21.IV.1947, 2, 2-4.V.1949; riv. Lusinga, 20.VII.1945; Lusinga-Mukana, 20.VI.1945;
 riv. Kamituno, affl. Lusinga, 11.VII.1945; riv. Kamitungulu, affl. g. Lusinga, 1.700 m,
 16.IV.1947; riv. Kagoma, affl. Lusinga, 12.VII.1946; Kiamakoto, entre Masombwe-
 Mukana, rive dr. Lukima, affl. dr. Grande-Kafwe, 1.070 m, 20.IX.1948; [Masombwe,
 1.120 m, 6-9, 8-9.VII.1948]; Ganza, 860 m, 12-18.VI.1949; Ganza, près riv. Kamandula,
 affl. dr. Lukoka, 860 m, 27.VI-6.VII.1949; Mabwe, rive Est lac Upemba, 585 m,
 1-8.XII.1948.

48. — **Falsoconapion subfraudentum** n. sp.

(Abb. 4, a, b, ♀; c, ♂, var. ?)

♀ : Kopf breiter als lang, Schläfen konisch, nicht ganz so lang wie die Augen, diese mässig stark gewölbt, so lang wie der Rüssel an der Basis breit, die Stirn kaum eingengt. Rüssel etwas länger als der Halsschild,

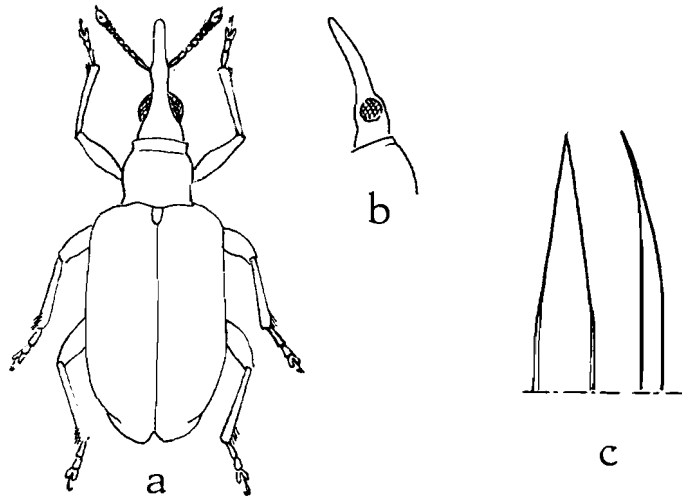


Abb. 4. — *Falsoconapion subfraudentum* n. sp.

a) Gesamtansicht, ♀; b) Kopf und Rüssel in der Seitenansicht;
 c) Penisbildung, ♂ (var. ?).

an der Fühlereinlenkung hinter dem basalen Drittel des Rüssels schwach verbreitert, von hier nach vorn leicht konkav auf zwei Drittel der grössten Breite verschmälert, so dass an der Einlenkungsstelle der Fühler ein schwacher stumpfer Winkel entsteht; fein und dicht punktiert, in der apikalen Hälfte etwas glänzend. Schaftglied der Fühler so lang wie der Rüssel vorn breit, an der Spitze stark gekeult verdickt; 1. Geisselglied kugelförmig und dicker als die folgenden Glieder, diese etwas breiter als lang; Keule wenig stark, doppelt so lang wie breit. — Halsschild breiter als lang, seitlich kräftig gerundet, nach vorn mehr gerundet verschmälert

als zur Basis, deren Seitenecken nur wenig ausgezogen, Vorderrand kräftig unterschnürt, ohne Randungslinie. Basis doppelbuchtig. Halsschild äusserst fein und sehr dicht körnelig punktiert und mit ziemlich kräftigen mäsig dicht angeordneten Punkten durchsetzt, die Zwischenstege der Punkte auch auf der Scheibe pustelartig erhoben. — Schildchen länger als breit, dreieckig. — Flügeldecken $1\frac{1}{2}$ -mal so lang wie breit (1,7 : 1,1), die grösste Breite in der Nähe der Mitte und hier doppelt so breit als der Halsschild, von den Schultern ab nur wenig verbreitert, fast parallelseitig, erst hinter der Mitte etwa im Halbkreis abgerundet, die Spitzenpartie verjüngt vorgezogen. — Vorderbeine etwas länger als die übrigen. Das 1. Tarsenglied etwa $2\frac{1}{2}$ -mal so lang wie breit, wesentlich gestreckter als bei *objectum*.

♂ : Wesentliche Geschlechtsunterschiede sind nicht vorhanden; der Rüssel ist etwas länger als der Halsschild, fast gerade, an der basalen Verdickung etwas dichter behaart.

Färbung, Behaarung und Grösse ähnlich der vorhergehenden Art.

Holotypus ♀ : riv. Kambi, affl. Kafwi, versant S.-E., 25-27.VI.1945. — Allotypus ♂ : Lusinga, 1.760 m, 8.IV.1947. — Paratypen : 150 Ex. : riv. Kambi, affl. Kafwi, versant S.-E., 25-27.VI.1945; Lusinga, 1.760 m, 8.IV.1947, 30.V.1945, 12-18, 21-26, 31.III, 1, 7, 8, 10, 12, 16.IV, 11-18.VII.1947, 22, 23, 27-30.IV, 2.V.1949; Lusinga-Mukana, 20.IV, 30.V, 20.VI.1945; Mukana, 1.810 m, 6, 18.III.1948, 1, 14.IV.1947, 22-23.IV.1949; Lusinga, galerie riv. Lusinga, 24.V.1945; Lusinga, Karungwa, 6.VI.1945; [Kenia, 1.700 m, 28.III.1947; Masombwe, 1.120 m, 6.9.VII.1948]; Mabwe, rive Est lac Upemba, 585 m, 12-15.XII.1948; Buye-Bala, 1.750 m, 24-31.III, 1-7.IV.1948; Buye-Bala, affl. g. Muye, affl. dr. Lufira, 1.750 m, 25-31.III.1948; Lubanga, affl. dr. Senze, affl. dr. Lufira, 1.750 m, 5.IV.1948; Kabwe-sur-Muye, affl. dr. Lufira, 1.320 m, 6-12.V.1948; riv. Kampadika, affl. Kafwi, 1.700 m, 22.I.1948; Kaziba, affl. g. Senze, s.-affl. dr. Lufira, 1.140 m, 4-12.II.1948; Ganza, près riv. Kalandula, affl. dr. Lukoka, 800 m, 4-6.VII.1949; riv. Kagoma, affl. Lusinga, 12.VII.1946; [Dipidi, 1.700 m, 22.IV.1947]; Kalumengongo, 1.780 m, 18.IV.1947; riv. Kamitungulu, affl. g. Lusinga, 1.700 m, 16.IV.1947.

49. -- *Falsoconapion neavei* WAGNER.

(Abb. 3, b.)

WAGNER, Ann. Soc. Ent. Belg., LIII, 1909, p. 98 (*Apion*).

Die Tiere von den nachfolgenden Fundorten zeigen leichte Abweichungen gegenüber der Type dieser Art, die mir vorliegt.

Lusinga, 1.760 m, 21-26.III.1947, 22-23, 27-30.IV.1949; [Masombwe, 1.120 m, 6.VII.1948]; riv. Munte, 1.400 m, 22.IV.1949; rég. confl. Mubale-Munte, 1.480 m, 13-18.V.1947; Buye-Bala, affl. g. Muye, affl. dr. Lufira, 1.750 m, 25-31.III.1948; Munoi, bif. Lupiala, affl. dr. Lufira, 890 m, 15-23.VI.1948; Kiamakoto, entre Masombwe-Mukana, rive dr. Lukima, affl. dr. Grande-Kafwe, 1.070 m, 4-16.X.1948; Ganza, près riv. Kamandula, affl. dr. Lukoka, 800 m, 4-6.VII.1949. — 11 Ex.

Sonstiges Vorkommen. — Kongo : Katanga.

50. — **Falsoconapion mubalense** n. sp.

Diese Art ist dem unten beschriebenen *F. submontanum* sehr ähnlich, es dürfte genügen, die Unterschiede zu ihm aufzuzeigen :

♀ : Augen etwas mehr gewölbt, der Kopf in Höhe des Augenhinterandes querfurchenartig abgesetzt. Fühler mehr dem basalen Drittel des Rüssels genähert eingelenkt. Rüssel weniger gebogen. Flügeldecken seitlich flach gerundet, die grösste Breite über der Mitte; Punkstreifen stark, Zwischenräume schmal, kielartig, kaum halb so breit wie die Streifen, mit fast gereihter Punktulierung. Tarsen kräftig, das 1. Glied nur $1\frac{1}{2}$ -mal so lang wie breit.

♂ : Augen fast halbkugelförmig gewölbt. Rüssel nicht ganz so lang wie Kopf und Halsschild zusammen, im basalen Drittel breiter stumpfwinklig erweitert. Flügeldecken etwas gedrungener, hinter den Schultern parallelseitig.

Färbung schwarz. Unterseite einschliesslich der Beine dicht anliegend greis behaart. Beim ♂ liegt auf den Zwischenräumen eine sehr feine undeutliche eng aufschliessende Härchenreihe, welche die schmalen Zwischenräume scharf kielartig erscheinen lässt; auch die Punkstreifen mit einer Reihe feiner Härchen. — Länge : 2,2-2,4 mm.

Holotypus : riv. Mubale, 1.480 m, 9.V.1947. — Paratypen : 9 Ex. : idem; rég. confl. Mubale-Munte, 1.480 m, 13-18.V.1947; Lusinga, Kamalongeru, 22.VI.1945; Lusinga, 1.760 m, 11-18.VII.1947.

51. — **Falsoconapion lusingaense** n. sp.

(Abb. 5, a, b.)

♂ : Kopf über den Augen etwas breiter als lang, dicht punktiert, Schläfen parallel, $\frac{2}{3}$ -mal so lang wie die kräftig — fast halbkugelförmig — gewölbten Augen, die Stirn etwas schmaler als der Rüssel an der Basis. Rüssel so lang wie Halsschild und Schläfen zusammen, ziemlich kräftig gebogen, die Unterseite fast ein wenig geknickt; im basalen Teil etwa so breit wie ein Schenkel dick, nach vorn gleichmässig schwach verjüngt, fein und sehr dicht, vorn ein wenig aufgelockert punktiert. Fühler nur um etwa Schaftgliedlänge von der Rüsselwurzel entfernt eingelenkt. Schaftglied ungefähr doppelt so lang wie dick; 1. Geisselglied oval, länger als breit; 2. Glied wenig länger als dick, dünner; die nächsten Glieder nur so lang wie breit, die letzten noch gedrungener; Keule mässig stark, reichlich doppelt so lang wie dick. — Halsschild breiter als lang, nur etwa halb so breit wie die Flügeldecken, seitlich hinter der Mitte ziemlich scharf gerundet, zur Basis weniger als zum Vorderrand verschmälert, der Vorderrand $\frac{3}{4}$ -mal so breit wie die Basis und scharf unterschnürt; mit feinen Tuberkelchen, die in ihrer Mitte ein kleines Pünktchen aufweisen, dicht

besetzt. Basis fast gerade abgeschnitten. — Schildchen klein. — Flügeldecken etwas länger als breit (1,1 : 0,9), mit kräftigen, seitlich etwas heraustretenden Schultern, hintern ihnen nur kurz paralleseitig, die grösste Breite vor der Deckenmitte, nach hinten sanft gerundet-verschmälert; jede Deckenspitze einzeln abgerundet und kurz vorgezogen. Punkstreifen stark und tief, mit grossen Punkten am Grunde, über denen je eine kleine längliche Schuppe liegt; Zwischenräume viel schmaler, fast kielartig mit nur leichter Anflächung. — Tibien verhältnismässig kräftig, zur Spitze verbreitert und an der Aussenspitze der Mittel- und Hintertibien mit auffallendem dunklen Wimperbüschel. Tarsen kurz und kräftig, das 1. Glied der Hintertarsen $1\frac{1}{2}$ -mal so lang wie breit.

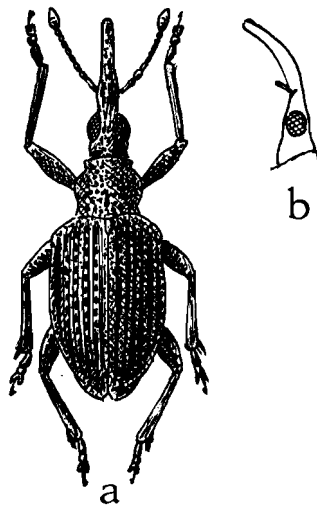


ABB. 5. — *Falsoconapion lusingaense* n. sp.
a) Gesamtansicht;
b) Kopf und Rüssel in der Seitenansicht.

♀ : Die Augen sind beim Weibchen etwas grösser und flacher gewölbt, die Schläfen kürzer. Rüssel etwas länger, gleichmässig gebogen, an der Fühlereinlenkung vor der Basis mit schwacher Verbreiterung.

Färbung schwarz, mit oft etwas schiefergrauem Ton. — Behaarung des Abdomens und der Schenkel sehr dünn und wenig auffällig. — Länge : 1,7-1,9 mm.

Holotypus : [Lusinga, riv. Dipidi, 12.VI.1945]. — Paratypen : 70 Ex. : idem; Lusinga, 1.760 m, 1, 7, 9, 12, 21.IV, 11-18.VII, 12-17.XII.1947, 22, 27-30, 27.IV-2.V.1949; [riv. Dipidi, 1.700 m, 22.IV.1947]; Lusinga, galerie riv. Lusinga, 24.V.1945; Mukana, 1.810 m, 22-23.IV.1949; riv. Kamitungulu, affl. g. Lusinga, 1.700 m, 16.IV.1949; Lusinga, Karungwa, 6.VI.1945; Kaswabilenga, rive dr. Lufira, 700 m, 8.XI.1947; Kaziba, 1.140 m, 24.II.1948; Lusinga, Kamalongiru, 22.VI.1945.

Beziehungen. — Durch die verhältnismässig breiten und kurzen Flügeldecken, die von den seitlich etwas vortretenden Schultern parallelseitig ablaufen, die schmalen abgeflächt-rippenartigen Zwischenräume der Punktstreifen, und das feine kurze Härchen über den Punkten der Streifen von der Mehrzahl der Arten gut zu unterscheiden.

Var. nov. **unilineatum**.

Von gleicher kurzer Deckenform wie sie die Nominatform aufweist, doch hat jeder Zwischenraum der Punktstreifen eine einzelne Haarlinie aus dünnen greisen Härchen.

Holotypus : Lusinga, Kamalongiru, 22.VI.1945. — Paratypen : 11 Ex. : idem; riv. Mito, affl. Lusinga, 9.VII.1945; Lusinga, 1.760 m, 18.VII.1947; riv. Kamituno, affl. Lusinga, 11.VII.1945; riv. Kagoma, affl. Lusinga, 12.VII.1946; [Kenia, 1.700 m, 28.III.1947]; Ganza, près riv. Kamandula, affl. dr. Lukoka, 860 m, 27.VI-6.VII.1949.

52. — **Falsoconapion congruipenne** n. sp.

♂ : Kopf breiter als lang, Augen kräftig gewölbt, etwa so lang wie der Rüssel an der Basis breit; Stirn kaum eingeengt, Schläfen kurz. Rüssel so lang wie Kopf und Halsschild zusammen, im basalen Fünftel herabgebogen, im übrigen schwach und gleichmässig gebogen, im basalen Viertel seitlich zahnartig erweitert, vor dieser Erweiterung parallelseitig und kaum dünner als an der Basis, sehr fein und dicht punktiert, im basalen Teil wie der Kopf mattiert. Fühler etwas hinter dem basalen Viertel eingelenkt, Schaftglied reichlich doppelt so lang wie dick; 1. Geisselglied oval, länger als breiter, etwas länger als das 2. Glied; die restlichen Glieder annähernd kugelförmig; Keule ziemlich kräftig, etwa dreimal so lang wie breit, etwas lose gegliedert. — Halsschild so lang wie breit, der Vorderrand ungefähr $\frac{3}{4}$ -mal so breit wie die Basis, scharf unterschnürt, auch vor der Basis eingezogen, dazwischen kurz gerundet, die Hinterecken seitlich etwas vorgezogen, fein und dicht tuberkuliert; Basis schwach doppelbuchtig. — Schildchen klein. — Flügeldecken $1\frac{1}{2}$ -mal so lang wie breit (1,5 : 1), doppelt so breit wie der Halsschild, mit kräftigen Schultern, seitlich bis hinter die Mitte wenig deutlich gerundet, vom basalen Drittel ab etwa in einer Halbellipse mit etwas verjüngt vorgezogener Spitzenpartie geformt. Punktstreifen kräftig, mit ziemlich groben Punkten; Zwischenräume kiel-förmig, mattiert. — Unterseits ziemlich fein und sehr dicht punktiert. Tibien kräftig, zur Spitze verbreitert, an dieser aussen mit ziemlich hoch ansteigenden Wimperborsten. Tarsen kräftig, das 1. Glied der Hintertarsen nicht ganz doppelt so lang wie breit.

♀ : Augen grösser und flacher gewölbt; Rüssel gleichmässiger gebogen, seitlich an der Fühlereinkerbung etwas mehr zahnartig erweitert; Halsschild breiter als lang. Das 1. Geisselglied gestreckter.

Färbung schwarz. — Über jedem Punkt der Streifen auf den Flügeldecken liegt ein längliches Schuppenhärchen. — Länge : 2,5-2,7 mm.

Holotypus : Lusinga, galerie riv. Lusinga, 24.V.1945. — Paratypen : 13 Ex. : [Lusinga, riv. Dipidi, 12.VI.1945]; Lusinga, 1.760 m, 7, 8.IV.1947, 22.IV, 2.V.1949, 1-8.XII.1947; Kilolomatambo, affl. Lusinga, 7.VII.1945; riv. Kamitungulu, affl. g. Lusinga, 1.700 m, 16.IV.1947; Kabwe-sur-Muye, affl. dr. Lufira, 1.320 m, 6-12.V.1948; Kaswabilenga, rive dr. Lufira, 700 m, 8.XI.1947.

Beziehungen. — Dem *F. lusingaense* sehr ähnlich, doch ist der Rüssel etwas länger und seitlich an der Fühlereinlenkungsstelle zahnartig erweitert, die Flügeldecken sind etwas gestreckter.

53. — **Falsoconapion deflexirostre** n. sp.

♂ : Kopf fast so lang wie breit, mit parallelseitigen Schläfen von nicht ganz Augenlänge. Augen ziemlich flach gewölbt, so lang wie der Rüssel an der Basis breit; Stirn flach, nicht eingeengt. Rüssel länger als der Halsschild, kurz vor der Basis kräftig herabgebogen, ziemlich zylindrisch, ohne seitliche Erweiterung an der Fühlereinlenkungsstelle. Fühler kurz und gedrunken, kurz vor der Basis des Rüssels eingelenkt. — Halsschild breiter als lang, wenig konisch, die Seiten ziemlich gleichmässig und nur mässig stark gerundet, der Vorderrand nicht unterschnürt, sondern nur zylindrisch abgesetzt, auch vor der Basis mit nur schwacher konkaver Schweifung. Verhältnismässig kräftig und dicht tuberkuliert. — Schildchen klein, wenig länger als breit. — Flügeldecken etwa $1\frac{1}{3}$ -mal so lang wie breit, gut geschultert, aber von den Schultern gerundet zur Mitte verbreitert und nach hinten wieder sanft gerundet verschmälert, die Spitzenpartie kaum verjüngt vorgezogen. Punktstreifen kräftig; Zwischenräume schmal rippenartig. — Beine gedrunken, die Tibien zur Spitze verbreitert, die Aussenecke der Mittel- und Hinterschienenspitze mit Wimperborsten. Tarsen gedrunken und kräftig.

♀ : Rüssel etwas länger, der stumpfwinklig herabgebogene Teil so lang wie der Halsschild; letzterer etwas mehr quer. Augen etwas gewölbter.

Färbung schwarz. — Unterseite, Beine, Rüsselbasis und Halsschild mässig dicht anliegend greis behaart; Zwischenräume der Flügeldecken mit je einer geschlossenen Reihe weisser Härchen. — Länge : 1,4-1,5 mm.

Holotypus ♀ : [Lusinga, riv. Dipidi, 12.VI.1945]. — Allotypus ♂ : Lusinga, Kabwekanono, 30.V.1945. — Paratypen : 7 Ex. : riv. Kagoma, affl. Lusinga, 12.VII.1946; riv. Mioto, affl. Lusinga, 9.VII.1945; riv. Kambi, 25-27.VI.1945.

Beziehungen. — Diese Art ist dem *F. tuberculicolle* m. nah verwandt, durch etwas längeren, besonders beim ♂ ziemlich scharfwinklig abgebogenen Rüssel und die linienartige Härchenreihe auf den Zwischenräumen der Punktstreifen gut zu unterscheiden.

54. — **Falsoconapion approximatum** n. sp.

Kopf quer, die Augen fast halbkugelförmig gewölbt und den Halsschildvorderrand fast berührend. Stirn $\frac{2}{3}$ -mal so breit wie die Rüsselbasis. Rüssel $1\frac{1}{4}$ -mal so lang wie der Halsschild, gleichmässig schwach gebogen, kräftig, im basalen Drittel kurz parallelseitig, von der Fühlereinkerbung ab schwach konisch nach vorn verschmälert, fein und dicht punktiert, die vordere Hälfte schwach glänzend. Fühler im basalen Fünftel des Rüssels eingelenkt. Schaft- und 1. Geisselglied gleichlang, das 1. Geisselglied kurz oval, länger als breit; 2. Glied dünner, etwas kürzer als das 1. Glied; die folgenden Glieder gedrungener; Keule länglich zugespitzt-eiförmig, so lang wie die letzten sechs Geisselglieder zusammen. — Halsschild breiter als lang, der Vorderrand $\frac{2}{3}$ -mal so breit wie die Basis, hier ist der Halsschild am breitesten und nach vorn gerundet verschmälert, der Vorderrand zylindrisch abgesetzt. Basis schwach doppelbuchtig, die Seitenecken seitlich etwas vorgezogen. Tuberkeln ziemlich kräftig und dicht angeordnet, von feinen Punkten zerstoichen. — Schildchen länglich-dreieckig. — Flügeldecken $1\frac{1}{2}$ -mal so lang wie breit (1,4 : 0,9), über den seitlich kaum vorgezogenen Schultern erheblich breiter als der Halsschild, von ihnen in flacher Rundung zur Mitte schwach verbreitert, zur Spitze etwas mehr gerundet verschmälert. Punktstreifen ziemlich kräftig; Zwischenräume wenig schmaler als die Streifen, leicht gewölbt; fein und dicht, etwas rauh punktuert. — Schenkel schwach gekeult; Mittel- und Hintertibien zur Spitze mehr keilförmig verbreitert, die Spitzenbewimperung an der Aussenecke ist nur mässig stark. Tarsen kräftig und verhältnismässig gedrunge.

Färbung schwarz. — Behaarung auf dem Halsschild mässig dicht, greis, wenig erhoben, auf den Flügeldecken mit abstehender dunkler, dichter, stark gekrümmter Behaarung in der Länge der Breite eines Punktstreifens. Auf der Basis der Zwischenräume ist die Behaarung mehr greiser und anscheinend auch mehr kondensiert. — Länge : 2,3 mm.

Holotypus : Mukana, 1.810 m, 14.IV.1947. — Paratypen : 11 Ex. : Mukana-Lusinga, 1.810 m, 18.III.1948; Lusinga, 1.760 m, 21-26.III, 12.IV.1947; Lusinga-Mukana, 30.V.1945; Lusinga, galerie riv. Lusinga, 24.V.1945; riv. Kilolomatambo, affl. Lusinga, 17.VII.1945; riv. Mioto, affl. Lusinga, 9.VII.1945; riv. Kipangaribwe, affl. Lusinga, 3.VII.1945; Buye-Bala, 1.750 m, 1-7.IV.1948.

Beziehungen. — Unter den verwandten Arten auffällig und gut kenntlich an den seitlich mehr gerundeten Flügeldecken, die an *Catapion*-Arten erinnern und an der, die Flügeldecken wie einen Flaum umgebenden weichen Behaarung. Die stark gewölbten Augen mit kurzen Schläfen erwecken den Eindruck einer *Allotrichapion*-Art; der 2. und 3. Punktstreif ist an der Spitze mehr eingedrückt und beide verbinden sich nicht mit dem 9. Streif.

55. — **Falsoconapion tuberculicolle** Voss.

Voss, Ann. Mus. Congo, Tervuren, Zool. 76, 1959, pp. 27, 32, fig. 3 (*Apion* subg. *Allotrichapion*).

Lusinga-Mukana, 29.V.1945; Lusinga, 1.760 m, 16.IV.1947; [Dipidi, 1.700 m, 22.IV.1947]; riv. Mubale, 1.480 m, 9.V.1947; rég. confl. Mubale-Munte, 1.480 m, 13-18.V.1947; Kiamokoto-Kiwakishi, 1.070 m, 14-16.X.1948. — 10 Ex.

Var. nov. **miserum**.

Von der Nominatform dadurch abweichend, dass die Flügeldecken glänzender und deutlich — besonders seitlich und in der Spitzenpartie — behaart sind. In der Regel weisen die Decken auf der vorderen Hälfte einen weissen Belag auf.

Holotypus : Ganza, près riv. Kamandula, affl. dr. Lukoka, 860 m, 30.V-4.VI.1949.
— Paratypen : 12 Ex. : idem, 4-6.VII.1949, 27.VI-6.VII.1949; Ganza, 860 m, 30.V-4.VI, 12-18.VI, 27.VI-2.VII.1949; riv. Kagoma, affl. Lusinga, 12.XII.1946; Kamitungulu, affl. g. Lusinga, 1.700 m, 3.IV.1947; Kamusanga, affl. g. Lufira, en face mont Sombwe, 750 m, 12.VII.1949; riv. Lufira, pied mont Sombwe, 700 m, 16.VII.1949; Kaswabilenga, rive dr. Lufira, 700 m, 10-13.X.1947. — 11 Ex.

56. — **Falsoconapion submontanum** n. sp.

Kopf breiter als lang, Schläfen fast parallelseitig, etwas kürzer als die Augen; letztere schwach gewölbt, ihr Scheitel kaum über die Schläfen vorragend, so lang wie der Rüssel an der Basis breit; Stirn so breit wie die Rüsselbasis, flach, fein und sehr dicht punktiert. Rüssel so lang wie Kopf und Halsschild zusammen, gleichmässig und mässig stark gebogen, von der Seite gesehen zur Spitze kaum verjüngt, von oben gesehen von der Basis zum basalen Viertel schwach geradlinig verbreitert, vor dieser basalen Erweiterung parallelseitig und auf $\frac{2}{3}$ der grössten Breite verschmälert, mit Ausnahme des glänzenden Spitzendrittels matt und etwas rauh punktiert. Fühler vor dem basalen Viertel des Rüssels eingelenkt; Schaftglied so lang wie der Rüssel an der Spitze breit, zur Spitze kräftig gekeult verdickt; 1. Geisselglied halb so lang wie das Schaftglied; 2. Glied dünner, aber so lang wie das 1. Glied; die folgenden Glieder nur etwa so lang wie breit oder quer; Keule eiförmig, doppelt so lang wie dick. — Halsschild wenig breiter als lang, halb so breit wie die Flügeldecken über der grössten Breite, der Vorderrand $\frac{3}{4}$ -mal so breit wie die Basis, fein gerandet; seitlich nur mässig stark gerundet, am breitesten hinter der Mitte; zur Basis schwach verengt, diese flach doppelbuchtig; fein und dicht tuberkuliert. — Schildchen etwas länger als breit, parallelseitig, an der Spitze zugespitzt. — Flügeldecken nicht ganz $1\frac{3}{4}$ -mal so lang wie breit (1,7 : 1,0), in der basalen Hälfte parallelseitig, die Schultern seitlich nicht

vorragend, abgerundet; hinten im Halbkreis verrundet mit verjüngt vorgezogener Spitzenpartie. Punktstreifen mässig stark, die Zwischenräume so breit oder etwas breiter als die Streifen, mattiert punktulierte. — Hinterchen erreichen nicht die Deckenspitze; Tibien zur Spitze ziemlich kräftig verbreitert, die Mittel- und Hinterschienen ausserdem an der Spitze mit dunklem Wimperbüschel. Das 1. Glied der Hintertarsen $1\frac{1}{2}$ -mal so lang wie breit.

♂ : Rüssel schwächer gebogen. Augen wenig mehr gewölbt. Halsschild mehr quer. Zwischenräume der Punktstreifen auf den Flügeldecken etwas schmaler als die Streifen.

Färbung schwarz. — Unterseite mit anliegenden grauen Haaren mässig dicht bekleidet. Auch der Halsschild mässig dicht behaart; Zwischenräume der Punktstreifen mit einer exakten Reihe schwach erhobener, gekrümmter, kurzer weisser Härchen. — Länge : 1,6-1,8 mm.

Holotypus : gorges de la Pelenge, 1.150 m, 10-14.VI.1947. — Paratypen : 20 Ex. : idem, 30.V.1947; Lusinga, 1.760 m, 22, 23.IV.1949; Lusinga-Mukana, 30.V, 6.VI.1945; [Lusinga, riv. Dipidi, 12.V, 12.VI.1945]; Lusinga, Kamalongiru, 22.VI.1945; riv. Kilolomatambo, affl. Lusinga, 17.VII.1945; Lusinga, Karungwa, 6.VI.1945; riv. Lusinga, 20.VII.1945.

Variiert. — Die Härchen auf den Zwischenräumen der Punktstreifen sind länger, aber ebenfalls in einer Reihe angeordnet.

Paratypen : 12 Ex. : Mukana, 1.810 m, 22-23.IV.1949; Lusinga-Mukana, 28.V, 20.VI.1945; Lusinga, 1.760 m, 11-18.VII.1947; Kabwe-sur-Muye, affl. dr. Lufira, 1.320 m, 20-25.V.1948; riv. Kambi, 25-27.VI.1945; [Masombwe, 1.120 m, 6-9.VII.1948]; Lusinga, Kamalongiru, 22.VI.1945; riv. Mitoto, affl. Lusinga, 9.VII.1945; riv. Kilolomatambo, affl. Lusinga, 17.VII.1945.

57. — *Falsoconapion crassimargo* n. sp.

(Abb. 6, a, b.)

♂ : Kopf über den fast halbkugelförmig gewölbten Augen breiter als lang, kurz hinter den Augen leicht stufenförmig abgesetzt. Stirn eingesenkt, auf $\frac{2}{3}$ der basalen Rüsselbreite eingeengt, verhältnismässig kräftig und dicht punktiert. Rüssel etwa $1\frac{1}{3}$ -mal so lang wie Kopf und Halsschild zusammen, gleichmässig und mässig stark gebogen; im basalen Teil in einer Länge verbreitert, welche der basalen Breite entspricht, an der Fühlereinkerbung seitlich stumpfwinklig verbreitert, vor dieser Verbreiterung zylindrisch; auf etwa zwei Drittel der basalen Breite ziemlich unvermittelt verjüngt abgesetzt, dieser Teil glänzend, fein und dicht punktiert. Fühler an der Verjüngungstelle des Rüssels eingelenkt, unterhalb der letzteren mit feinem Zähnchen; Schaftglied kräftig gekeult, fast so lang wie der Rüssel vorn hoch; 1. Geisselglied $1\frac{1}{2}$ -mal so lang wie dick; 2.

Glied so lang wie das 1. Glied; die nächsten beiden wenig länger als breit, die restlichen schwach quer; Keule ziemlich kräftig eiförmig, etwa $2\frac{1}{2}$ -mal so lang wie dick. — Halsschild breiter als lang, zur Basis nur sehr wenig verschmälert, nach vorn gerundet verschmälert, der Vorderrand gerandet, leicht unterschnürt; die Scheibe dicht mit pustelartigen Erhebungen besetzt, die durch dichte Punktierung zerstoehen sind; Basis schwach

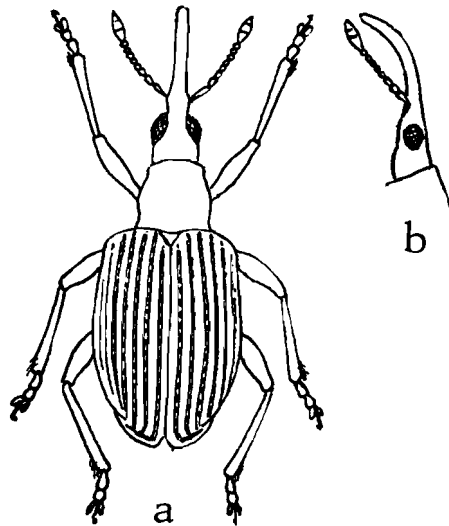


ABB. 6. — *Falsoconapion crassimargo* n. sp.

a) Gesamtansicht, b) Kopf und Rüssel in der Seitenansicht

doppelbuchtig. — Schildchen dreieckig, doppelt so lang wie breit. — Flügeldecken ungefähr $1\frac{1}{2}$ -mal so lang wie breit, über der Deckenmitte doppelt so breit wie der Halsschild, mit kräftigen, auch seitlich etwas vorragenden Schultern, von diesen zur Mitte hin schwach geradlinig verbreitert, die hintere Hälfte etwa im Halbkreis verrundet mit verjüngt ausgezogener Spitzenpartie. Die Naht ist an der Spitze dreieckig ausgeschnitten, so dass jede Decke in kleinem Bogen abgerundet ist; zur Spitze hin ist die Naht aufgewulstet, diese Wulst unzieht jede Deckenspitze und weist eine Furche auf. Punkstreifen kräftig, scharfkantig vertieft; die Zwischenräume flach, so breit oder ein wenig schmaler als die Streifen, durch feine Punktulierung mattiert. — Beine kräftig; Vordertibien etwas länger und schlanker, die Mittel- und Hintertibien zur Spitze kräftiger verbreitert und aussen an der Spitze mit dichtem dunklem Wimperbüschel. Tarsen gedrungen, das 1. Glied etwa $1\frac{1}{2}$ -mal so lang wie breit.

♀ : Als Weibchen dieser Art fasse ich ein Stück vom gleichen Fundort wie die Type auf, mit verhältnismässig schwach gebogenem Rüssel. Es zeigt die folgenden Abweichungen.

Der Rüssel ist viel länger als derjenige des ♂, reichlich $\frac{3}{4}$ -mal so lang wie die Flügeldecken, in seiner basalen Hälfte fast gerade, in der vorderen gleichmässig schwach gebogen, von der Seite gesehen auf ganzer Länge gleich hoch; in der Aufsicht ist die basale Erweiterung auf einer Länge, die fast der doppelten Breite der Basis entspricht, parallelseitig, an der Fühlereinlenkung nur undeutlich verbreitert, das Prorostrium durchaus zylindrisch, $\frac{3}{4}$ -mal so breit wie basale Verdickung, ziemlich glänzend und nur undeutlich punktiert. Fühler fast im basalen Sechstel eingelenkt, etwas schlanker als beim ♂. Die Behaarung der Flügeldecken ist noch undeutlicher als beim ♂. Decken hoch gewölbt.

Färbung schwarz. — Auf der Unterseite liegt in jedem Punkt ein kleines weisses Schuppenhärchen, auf der Oberseite ist die Behaarung fein und undeutlich, sie verdichtet sich aber auf den inneren Zwischenräumen der Punktstreifen zur Basis hin. — Länge : 2,8 mm.

Holotypus ♂ : Lusinga, 1.760 m, 25.IV.1947. — Allotypus ♀ : idem, 12.IV.1947. — Paratypen : 7 Ex. : idem, 22, 27.30.IV.1949; Lusinga, Kamalongiru, 22.VI.1945; Mukana-Lusinga, 1.810 m, 18.III.1948; Buye-Bala, affl. g. Muye, affl. dr. Lufira, 1.750 m, 25-31.III.1948; Graude-Kafwe, affl. dr. Lufwa, 1.780 m, 5.III.1948; Kabwe-sur-Muye, 1.320 m, 6-12.V.1948.

58. — **Falsoconapion** spec.

Eine zwischen *crassimargo* und der nachstehend beschriebenen *mitotoense* stehende und wahrscheinlich unbeschriebene Art aus :

Kaziba, affl. g. Senze s., affl. dr. Lufira, 1.140 m, 15.-26.II.1948. — 2 Ex.

59. — **Falsoconapion mitotoense** n. sp.

Dem *crassimargo* ähnlich, doch wie folgt abweichend :

♂ : Rüssel nur so lang wie Kopf und Halsschild zusammen, in der basalen Hälfte mässig stark gebogen, vorn fast gerade; an der Fühlereinlenkung im basalen Viertel seitlich scharf stumpfwinklig verbreitert. Fühler-Schaftglied viel länger als das 1. Geisselglied; Keule auffallend gestreckt, fast zylindrisch. Flügeldecken an der Spitze nicht so auffällig gewulstet; Zwischenräume so breit wie die Streifen.

♀ : Rüssel erheblich länger als Kopf und Halsschild zusammen, gleichmässig und mässig stark gebogen, an der Basis parallelseitig verbreitert, vor der Verbreiterung ebenfalls parallelseitig auf $\frac{2}{3}$ der basalen Breite

verschmälert, glänzend. Punktstreifen der Flügeldecken kräftiger, gröber punktiert als beim ♂; die Zwischenräume schmaler, fast nur halb so breit wie die Streifen, beinahe kielartig. — Länge : 2,5-2,7 mm.

Holotypus ♂ : riv. Mitoto, affl. Lusinga, 9.VII.1945. — Paratypus : 1 ♀ : idem.

Tribus **PIEZOTRACHELINI.**

Gattung **CONAPION** MOTSCHULSKY.

MOTSCHULSKY-FAUST, Deutsche Ent. Z., 1898, p. 291. — Voss, Ann. Mus. Congo, Tervuren, Zool. 76, 1959, p. 52.

Untergattung **CONAPION** s. str.

60. — **Conapion bequaerti** BURGEON.

BURGEON, Rev. Zool. Bot. Afr., XXXI, 2, 1938, p. 208. — Voss, Ann. Mus. Congo, Tervuren, Zool. 76, 1959, p. 55.

Lusinga, riv. Kamitungulu, 13.VI.1945. — 1 Ex.

Vielleicht einer weiteren Art zugehörig ist ein Tier mit kürzerem Kopf und auf ganzer Länge tief eingesenktem 1. Punktstreif aus

Kiamakoto, entre Masombwe-Mukana, rive dr. Lukinia, affl. dr. Grande-Kafwe, 1.070 m, 4-16.X.1948. — 1 Ex.

Sonstige Verbreitung der Art. — Kongo, Elisabethville.

61. — **Conapion oligochrysum** BURGEON.

BURGEON, Rev. Zool. Bot. Afr., XXXI, 2, 1938, p. 207. — Voss, Ann. Mus. Congo, Tervuren, Zool. 76, 1959, p. 55.

Lusinga, 1.760 m, 12, 15, 12-18.III.1947; Lusinga-Mukana, 28.V.1945; Mabwe, rive Est lac Upemba, 585 m, 11-26.I.1949; Karibwe, affl. Lusinga, 1.700 m, 8-10.III.1947. — 10 Ex.

Die vorliegenden Stücke variieren etwas in Form und Stärke der Punktierung des Halsschildes, in der Wölbung der Zwischenräume der Punktstreifen, dem Glanz der Decken u.s.w.