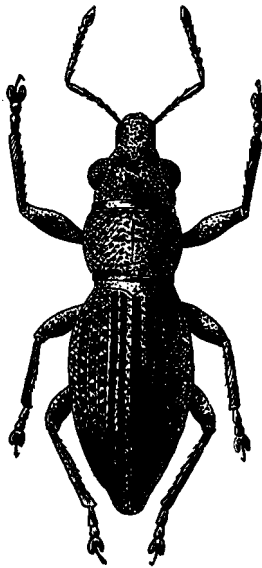


III. — NACHTRAG

405. — **Mesoleurus (Hemimesoleurus) difficilis** n. sp.

(Abb. 52.)

♂ : Kopf quer, gewölbt, fein und sehr dicht punktiert; Schläfen kurz, kaum halb so lang wie die Augen, letztere halbkugelförmig gewölbt; Stirn so breit wie der Rüssel, dieser fast so lang wie breit, parallelseitig, an der Basis mit nur angedeuteter Querfurche, an der Spitze ohne erkennbares Epistom; Fühler in Gruben in der Nähe der Spitze eingelenkt, die sich

ABB. 52. — *Mesoleurus (Hemimesoleurus) difficilis* n. sp.

dorsal bis auf ungefähr die halbe Stirnbreite nähern, von der Seite gesehen sind die Gruben kurz dreieckig nach hinten erweitert, ohne Auslauf zu den Augen hin. Fühler-Schaft gebogen, mässig schlank, den Halsschildvorderrand etwas überragend, im Spitzenviertel schwach gekeult verstärkt; 1. Geisselglied fast doppelt so lang wie breit, etwas kräftiger als die nächsten Glieder; 2. Glied länger als breit, gut halb so lang wie das 1. Glied; die übrigen Glieder breiter als lang, das 7. Glied etwas kräftiger; Keule

zugespitzt eiförmig, so lang wie die letzten fünf Geisselglieder insgesamt. — Halsschild erheblich breiter als lang, Vorderrand so breit wie die Basis, doppelt so lang gerandet wie die etwas zerhackte Basis; seitlich mässig stark gerundet, die grösste Breite etwas hinter der Mitte. Punktierung ziemlich fein, sehr dicht, etwas rauh. — Das Pseudoscutellum schiebt sich in die winklig ausgeschnittene basale Nahtpartie und macht den Eindruck eines echten Schildchens. — Flügeldecken zugespitzt-eiförmig, die grösste Breite hinter dem basalen Drittel, nicht ganz doppelt so lang wie breit (2 : 1,1), an der Basis nur ganz kurz konkav gerundet an die Halsschildbasis heranlaufend, von hier zum basalen Drittel ziemlich kräftig gerundet verbreitert, nach hinten in ziemlich flacher Rundung recht scharf zugespitzt, an der Spitze schwach verjüngt ausgezogen. Punktstreifen stark; die Zwischenräume sehr schmal verrundet-kielartig, durch feine Punktierung etwas aufgerauht. — Schenkel mässig stark gekeult; Tibien verhältnismässig gedrunken, gerade, innen schwach doppelbuchtig, die hinteren an der Innenflanke mit einzelnen feinen Kerbhöckerchen. Tarsen kurz und kräftig, das 1. Glied fast doppelt so lang als breit; 2. Glied so lang wie breit.

♀ : Rüssel breiter als lang, doch von der Mitte ab etwas wulstartig gerundet zum Kopf verbreitert, mit scharfer wagerechter Basalfurche; Stirn fast $1\frac{1}{2}$ -mal so breit wie der Rüssel vorn. Halsschild mehr quer. Pseudoscutellum fehlt, die Flügeldeckennaht ist an der Basis nicht ausgekerbt. Flügeldecken exakt eiförmig, fast im basalen Drittel am breitesten, in konvexer Rundung seitlich an die Basis des Halsschildes heranlaufend. Zwischenräume gewölbt, so breit wie die Streifen. Tarsen noch kräftiger, das 1. Glied kaum $1\frac{1}{2}$ -mal so lang wie breit.

Färbung schwarz. — Bei zwei Tieren bildet sich durch staubförmige Beschuppung der Flügeldecken eine schwach nebelartige Zeichnung heraus, besonders seitlich und hinten, die aber unscharf abgegrenzt ist. — Länge : 3,2-3,7 mm.

Holotypus : Lusinga, 1.760 m, 7.IV.1947. — Paratypen : 3 Ex. : Mukana-Lusinga, 1.IV.1947; Mukana-Lusinga, 1.810 m, 15-19.I.1948; Lufwa, affl. dr. Lufira, 1.700 m, 16.I.1948.

Beziehungen. — Durch die kurzen Fühler erinnert die Art an *Microsystates*-Arten. Sie muss jedoch auf Grund der Ausbildung eines Pseudoscutellums beim ♂ der Untergattung *Hemimesoleurus* angegliedert werden, wo sie eine Grenzstellung einnimmt.

406. — **Parepeigorrhinus** (?) **basicorniger** n. sp.

Kopf quer, Schläfen sehr kurz; Augen rund, schwach gewölbt; Rüssel länger als breit, seitlich konkav gerundet, die Fühlerfurchen engen den Rüsselsattel auf mehr als die halbe Stirnbreite ein, der Länge nach ist der Rüssel flach längsgefurcht, an der Basis mit je einem spitzen Kegelhöcker beiderseits der Mittelfurche vor den Augen. Fühler in der Mitte des Rüssels eingelenkt; Schaft den Halsschildvorderrand fast erreichend, im Spitzendrittel gekeult verstärkt; 1. Geisselglied kräftiger als das zweite, reichlich $1\frac{1}{2}$ -mal so lang wie breit; 2. Glied $\frac{2}{3}$ -mal so lang wie das 1. Glied; 3. Glied kaum länger als breit; die restlichen Glieder breiter als lang; Keule kurz zugespitzt-eiförmig. — Halsschild breiter als lang, über dem basalen Drittel am breitesten, hier kräftiger gerundet, zur Basis schwach, zum Vorderrand mehr gerundet verschmälert, der Vorderrand $\frac{3}{4}$ -mal so breit wie die Basis, kurz abgesetzt; die Basis über der Mitte wenig gerundet zum Schildchen vorgezogen. Punktierung fein und dicht. — Schildchen fehlt. — Flügeldecken ungefähr $1\frac{1}{2}$ -mal so lang wie breit (2,3 : 1,6), oval, die grösste Breite über der Mitte, an der Basis seitlich in grösserem Radius gerundet verschmälert, an der Spitze kurz zugespitzt. Punktstreifen ziemlich kräftig; Zwischenräume breit, etwas gewölbt. — Schenkel gekeult; Schienen gerade, innen doppelbuchtig, an der inneren Spitze mit einem Dorn; Tarsen kurz, kräftig, das 1. Glied derselben kaum länger als breit, das 2. Glied breiter als lang; Krallen klein, anscheinend verwachsen.

Färbung rotbraun; Flügeldecken heller rötlichbraun; Fühler, Tibien und Tarsen dunkelrot. — Beschuppung aus dicht angeordneten runden, vorwiegend greisen Schuppen gebildet, die manchmal an den Seiten des Halsschildes heller und auf den Flügeldecken wolzig heller greis und etwas rötlichgreis gefärbt sind. Auf den Zwischenräumen der Punktstreifen sparsam mit kurzen anliegend gekrümmten Härchen reihig besetzt. — Länge : 2,4-3,2 mm.

Die Geschlechtsunterschiede sind geringfügig, beim ♀ sind die Flügeldecken etwas breiter gerundet oval.

Holotypus ♂ : Kankunda, 1.300 m, 19-24.XI.1947. — Allotypus ♀ : idem. — Paratypen : 1 ♂, 1 ♀ · idem.

Beziehungen. — Die hier beschriebene Art hat sehr feine, eng zusammenstehende Krallen, die bei geringerer Vergrösserung wie eine Einzelkralle aussehen. Sie ist den *Anathresa*-Arten, die freie gespreizte Krallen besitzen, ebenso ähnlich wie einer *Parepeigorrhinus*-Art, letzterer Gattung wird sie hier provisorisch eingegliedert. Es erscheint nämlich etwas fraglich, ob in den genannten Artengruppen die Krallenbildung von gattungstrennendem Charakter ist.

Die Körbchen an den Hinterschienen von *basicorniger* sind undeutlich geschlossen.

407. — **Anathresa** spec. prope **gobulosa** FÄHRAEUS.

Vom Fundort der vorigen Art liegt ein Einzelstück vor, welches gespreizte Krallen, keine Höcker an der Rüsselbasis, seitlich auf der Mitte des Halsschildes ein winziges Eck mit einem kurzen Börstchen und auf den Flügeldecken nur sehr kurze aufstehende Borsten besitzt. Der *A. globulosa* FÄHRAEUS nah verwandt, aber auch dem *Parepeigorrhinus basicorniger* zum Verwechseln ähnlich.

Kankunda, 1.300 m, 19-24.XI.1947. — 1 Ex.

IV. — SCHRIFTTUM.

- BALFOUR-BROWNE, J., 1944, New South African *Apioninae* (Coleoptera Curculionidae) (*Proc. Ent. Soc. Lond.*, B, XIII, pp. 17-26).
- BURGEON, 1936, Les Cylas du Congo Belge (Coleoptera Curculionidae) (*Rev. Zool. Bot. Afr.*, XXVIII, 4, pp. 504-509).
- 1938, Nouveaux *Apion* du Congo Belge (*Ibid.*, XXXI, 2, pp. 185-224).
- 1938, Exploration du Parc National Albert, Mission G. F. DE WITTE (1933-1935), fasc. 23, *Curculionidae*, s.-fam. *Apioninae*, pp. 1-21.
- 1946, Idem, addendum, pp. 1-11.
- HAAF, E., 1957, Revision der äthiopischen und madagassischen Arten der Gattung *Brachycerus* OL. (Coleoptera Curculionidae) (*Ent. Arb. Mus. Frey*, VIII, 1, pp. 1-274; id., 2, pp. 343-559).
- 1958, Über die Systematik, Verbreitung und Schädlichkeit der *Blosyrus*-Arten der äthiopischen und madagassischen Region (Coleoptera Curculionidae) (*Ibid.*, IX, 3, pp. 936-1067).
- 1961, Über die afrikanischen Arten der Gattung *Alcidodes* (Coleoptera Curculionidae) (*Ann. Mus. Afr. Centr.*, Tervuren, Zool., n° 99, pp. 1-166).
- HELLER, K. M., 1904, Rüsselkäfer aus Kamerun gesammelt von Prof. Dr. Y. SJÖSTEDT (*Ent. Tidskr.*, XXV, 3, pp. 161-201).
- HUSTACHE, A., 1939, Mission Scientifique de l'Omo. V : Coleoptera; XX : Curculionidae [*Mém. Mus. Nat. Paris* (n. s.), IX, pp. 175-272].
- 1939, Exploration du Parc National Albert, Mission G. F. DE WITTE (1933-1935), fasc. 28, *Curculionidae*, pp. 1-50.
- MARSHALL, G. A. K., 1916, Fauna Brit. India, pp. 1-360.
- 1942, On some East African *Otiorrhynchinae* (Coleoptera Curculionidae) [*Ann. Mag. Nat. Hist.* (11), IX, pp. 1-26].
- 1943, On the multistriate *Embrithini* (Coleoptera Curculionidae) [*Ibid.* (11), X, pp. 607-616].
- 1944, New East African *Curculionidae* (*J. E. Afr. Uganda, Nat. Hist. Soc.*, XVII, pp. 308-354).
- 1957, On the genus *Typoderus* MSHL. (Coleoptera Curculionidae) (*Rev. Zool. Bot. Afr.*, LV, 3-4, pp. 389-395).
- SAEGER, H., DE, 1962, Que deviennent les Parcs nationaux du Congo et du Ruanda-Urundi ? (*Parcs Nat. Bull.*, XVII, 1, pp. 1-16).

-
- VOSS, E., 1955, Contributions à l'étude de la faune entomologique du Ruanda-Urundi (Mission P. BASILEWSKY, 1953). LXVII : *Coleoptera Curculionidae Apioninae* (*Ann. Mus. Congo Tervuren, Zool.*, 40, pp. 296-337).
- 1956, Die von Dr. C. LINDEMANN und N. PAVLITZKI in Tanganyika gesammelten Curculioniden (*Veröff. Zool. Staatssammlg. München*, III, pp. 161-193).
- 1959, Ein Beitrag zur Kenntnis der Apioniden-Fauna Zentralafricas (*Coleoptera Curculionidae*) (*Ann. Mus. Congo Tervuren, Zool.*, 76, pp. 1-119).
- 1959, Bemerkungen zu einigen Apionen, vorwiegend typischen Exemplaren aus dem Musée Royal du Congo Belge (*Coleoptera Curculionidae*) (*Rev. Zool. Bot. Afr.*, LX, 3-4, pp. 313-325).
- WAGNER, 1908, Die südafrikanischen Apioniden des British Museum, vorzugsweise von Herrn G. A. K. MARSHALL im Mashonalande und in Natal gesammelt (*Mém. Soc. Ent. Belg.*, XVI, pp. 1-62).
- 1908, Neue central- und südafrikanische Apionen (*Stett. Ent. Zeitg.*, LXIX, 1, pp. 50-92).
-

V. — ALPHABETISCHES REGISTER.

A. — FAMILIEN, UNTERFAMILIEN UND GRUPPEN.

	Seite.		Seite.
<i>Amalactinae</i>	355	<i>Embrithini</i>	136, 179
<i>Ancylocnemini</i>	339	<i>Endaeini</i>	337
<i>Anthonominae</i>	333	<i>Episomini</i>	188
<i>Anthonomini</i>	344	<i>Euopini</i>	9
<i>Apionidae</i>	15	<i>Galloisiini</i>	260, 261
<i>Apioninae</i>	15	<i>Hipporrhinae</i>	240
<i>Apionini</i>	15	<i>Hoplapoderini</i>	10
<i>Apoderinae</i>	10	<i>Hylobiinae</i>	285
<i>Apoderini</i>	12	<i>Isorrhynchini</i>	309
<i>Attelabidae</i>	9	<i>Ithyporini</i>	288
<i>Attelabinae</i>	9	<i>Lixini</i>	244
<i>Bagoinae</i>	353	<i>Lobotrachelini</i>	298
<i>Barinae</i>	326	<i>Mecyslobinae</i>	262
<i>Blosyrini</i>	200	<i>Menemachini</i>	303
<i>Brachycerinae</i>	232	<i>Microcerinae</i>	231
<i>Brachycerini</i>	232	<i>Nanophyinae</i>	348
<i>Brachyderinae</i>	190	<i>Nerthopinae</i>	259, 261
<i>Brotheini</i>	237	<i>Notarinae</i>	351
<i>Byrsopinae</i>	238	<i>Omophorini</i>	259
<i>Calendrini</i>	355	<i>Orthognathini</i>	356
<i>Ceuthorrhynchinae</i>	321	<i>Otiorrhynchinae</i>	136
<i>Cioninae</i>	351	<i>Peritelini</i>	136, 144
<i>Cleoninae</i>	242	<i>Phyllobiini</i>	143
<i>Cleonini</i>	242	<i>Piazomina</i>	215
<i>Cneorrhinini</i>	212	<i>Piezotrachelini</i>	53
<i>Coryssomerini</i>	318	<i>Ptochini</i>	136
<i>Coryssopini</i>	296	<i>Rhynchaenini</i>	333
<i>Cossoninae</i>	359	<i>Rhynchophorinae</i>	355
<i>Cratopini</i>	190		
<i>Cryptorrhynchinae</i>	288		
<i>Curculionidae</i>	136		
<i>Cyladinae</i>	135		
<i>Demimaeini</i>	342		
<i>Dermatodini</i>	209		
<i>Diabathrarivinae</i>	242		
<i>Dinomorphini</i>	237		

	Seite.		Seite.
<i>Smicronychini</i>	351	<i>Tanymecini</i>	212
<i>Sophrorrhini</i>	295	<i>Tanyrrhynchinae</i>	222
<i>Sphadasmini</i>	296	<i>Trachyphloeini</i>	186
<i>Strophosomini</i>	194	<i>Trigonocolinae</i>	278
<i>Synophthalmini</i>	295		
<i>Tanymecina</i>	212	<i>Zygopinae</i>	295

B. — GATTUNGEN.

	Seite.		Seite.
<i>Aclees</i> SCHÖNHERR	285	<i>Echinapoderus</i> VOSS	10
<i>Acythopeus</i> PASCOE	330	<i>Echinocnemodes</i> nov. gen.	222, 223
<i>Aedophronus</i> SCHÖNHERR	194, 197	[<i>Egriodes</i> MARSHALL]	323
<i>Amphibleptus</i> MARSHALL	295	[<i>Egrius</i> PASCOE]	322
<i>Amphitmetus</i> KOLBE	179, 181	<i>Endaeus</i> SCHÖNHERR	337
<i>Anathresa</i> MARSHALL	222, 225	<i>Epipolaionyx</i> nov. gen.	222, 226
<i>Ancylocnemis</i> MARSHALL	339	<i>Euops</i> SCHÖNHERR	9
<i>Aneremnodes</i> nov. gen.	223, 230		
<i>Aorus</i> SCHÖNHERR	355	<i>Falsoconapion</i> nov. gen.	35
<i>Apion</i> HERBST	15	<i>Gasteroclisus</i> DESBROCHERS	255
<i>Apoderus</i> OLIVIER	14	<i>Haplocorynus</i> FAUST	289
<i>Armylus</i> MARSHALL	320	<i>Haptomerus</i> FAUST	222, 228
<i>Athesapeuta</i> FAUST	328	<i>Heteroscapus</i> FAUST	221
<i>Atrachyphloeus</i> nov. gen.	186	<i>Hipporrhinus</i> SCHÖNHERR	240
<i>Aubeus</i> DESBROCHERS	344	<i>Hoplitotrachelus</i> SCHÖNHERR	238
		<i>Hypolixus</i> DESBROCHERS	245
<i>Bagous</i> GERMAR	353	<i>Hyposipalus</i> VOSS	356
<i>Baris</i> GERMAR	326		
<i>Blosyrus</i> SCHÖNHERR	202	<i>Isanates</i> MARSHALL	144, 145
<i>Brachyceropsis</i> AURIVILLIUS	237	<i>Ischnotrachelus</i> SCHÖNHERR	217
<i>Brachycerus</i> OOLIVIER	232		
<i>Bradybamon</i> MARSHALL	200	<i>Larinus</i> GERMAR	244
		<i>Liosystates</i> HUSTACHE	144, 149
<i>Calendra</i> SCHELLENBERG, CLAIRVILLE	355	<i>Lioxyonyx</i> HUSTACHE	323, 325
<i>Calodemus</i> FAUST	242	<i>Lixus</i> FABRICIUS	246
<i>Cimbodes</i> MARSHALL	215	<i>Lobotrachelus</i> SCHÖNHERR	298
<i>Cionus</i> SCHELLENBERG, CLAIRVILLE ..	351		
<i>Conaliophthalmus</i> nov. gen.	209	<i>Macrocorynus</i> SCHÖNHERR	136, 137
<i>Conapion</i> MOTSCHULSKY	53	<i>Mecocorynus</i> SCHÖNHERR	288
<i>Corysopus</i> SCHÖNHERR	296	<i>Mecostylus</i> KOLBE	179, 185
<i>Cratopophilus</i> nov. gen.	190, 192	<i>Mecyslobus</i> REITTER	272
<i>Cratopus</i> SCHÖNHERR	190	<i>Menemachus</i> SCHÖNHERR	303
<i>Ctenomerus</i> SCHÖNHERR	350	<i>Meneudetellus</i> HUSTACHE	309
<i>Cychrotonus</i> PASCOE	212	<i>Meneudetus</i> FAUST	315
<i>Cylas</i> LATREILLE	135	<i>Mesoleurus</i> MARSHALL	144, 151
<i>Cyllophorus</i> FAUST	296	<i>Metialma</i> PASCOE	319
<i>Demimaea</i> PASCOE	342		
<i>Dereodus</i> SCHÖNHERR	217		

	Seite.		Seite.
<i>Microcerus</i> SCHÖNHERR	231	<i>Rhadinomerus</i> FAUST	295
<i>Microgalloisia</i> nov. gen.	260	<i>Rhamnapoderus</i> VOSS	11
<i>Myllocerus</i> SCHÖNHERR	137, 141	<i>Rhinoncus</i> STEPHENS	321
<i>Nanophyes</i> SCHÖNHERR	348	<i>Rhynchaenus</i> SCHELLENBERG, CLAIR- VILLE	333
<i>Neobryochaeta</i> HUSTACHE	179	<i>Sclerocardius</i> SCHÖNHERR	291
<i>Neocleonus</i> CHEVOLAT.	242	<i>Siderodactylus</i> SCHÖNHERR	214
<i>Ocladius</i> SCHÖNHERR	294	<i>Smicronyx</i> SCHÖNHERR	351
<i>Onychogymnus</i> QUEDENFELDT	242	<i>Sphadasmus</i> SCHÖNHERR	296
<i>Ospiliades</i> HELLER	318	<i>Sternuchopsis</i> HELLER	262
<i>Palaeocorynus</i> FAUST	288	<i>Strophosomus</i> SCHÖNHERR	194
<i>Paracampopsis</i> HUSTACHE	359	<i>Synthocus</i> SCHÖNHERR	237
<i>Parapoderus</i> VOSS	12	<i>Systates</i> GERSTAECKER	145, 157
<i>Paregrius</i> nov. gen.	322, 323	<i>Systatoplesius</i> nov. gen.	145, 176
<i>Parepeigorrhinus</i> nov. gen.	222, 225	<i>Tanymecus</i> SCHÖNHERR	212
<i>Phylinticus</i> FAUST	307	<i>Telephae</i> PASCOE	317
<i>Piezotrachelus</i> SCHÖNHERR	84	<i>Tetragonothorax</i> CHEVOLAT	243
<i>Platyomicus</i> THOMSON	188	<i>Trigonocolus</i> LACORDAIRE	278
<i>Pomphoplesius</i> nov. gen.	194, 195	<i>Typoderus</i> MARSHALL	286
<i>Pseudodiaphna</i> nov. gen.	291	<i>Tyriotydeus</i> HUSTACHE	320
<i>Pseudomesitodes</i> VOSS	359	<i>Xanthochelus</i> CHEVOLAT	244
<i>Pseudotanaos</i> VOSS	360	<i>Zantes</i> PASCOE	259
<i>Ptochus</i> SCHÖNHERR	136, 137		

C. — ARTEN.

	Seite.		Seite.
<i>abutonis</i> MARSHALL (<i>Piezotrachelus</i>) .	135	<i>amicula</i> n. sp. (<i>Isanates</i>)	146, 147
<i>aciculatirostre</i> BURGEON (<i>Apion</i>)	35	<i>angolanus</i> WAGNER (<i>Piezotrachelus</i>)	110, 130
<i>acuticollis</i> FAUST (<i>Heteroscapus</i>)	221	[<i>angulithorax</i> FAIRMAIRE (<i>Mesoleurus</i>)]	153
<i>addendus</i> ssp. nov. (<i>Piezotrachelus</i>) ...	89	[<i>angustifrons</i> VOSS (<i>Pseudotanaos</i>)] ...	364
<i>adscitum</i> n. sp. (<i>Falsoconapion</i>) ..	37, 39	<i>annulatus</i> GERSTAECKER (<i>Brachycerus</i>)	234
<i>adspersus</i> FAUST (<i>Menemachus</i>) ..	304, 306	<i>antennarium</i> ssp. nov. (<i>Piezotrachelus</i>)	101
<i>adustus</i> HAAF, ssp. (<i>Blosyrus</i>)	206	[<i>apicalis</i> HUSTACHE [<i>Meneudetus</i>]] ...	316
<i>aeneus</i> HUSTACHE (<i>Cylas</i>)	136	<i>approximatum</i> n. sp. (<i>Falsoconapion</i>) .	38, 48
<i>aequalis</i> PETRI (<i>Gasteroclisus</i>)	258	<i>apterus</i> LINNÉ (<i>Brachycerus</i>)	234
<i>aethiopicus</i> PETRI (<i>Gasteroclisus</i>)	258	<i>arcuatirostre</i> n. sp. (<i>Apion</i>) ..	25
<i>africanum</i> GYLLENHAL (<i>Apion</i>) ..	24	<i>areicollis</i> FÂHRAEUS (<i>Xanthochelus</i>) ...	244
<i>africanus</i> BOHEMAN (<i>Sclerocardius</i>) ...	291	<i>armipes</i> n. sp. (<i>Smicronyx</i>) ..	352
<i>albertianum</i> BURGEON (<i>Conapion</i>) ...	67	<i>armitarse</i> n. sp. (<i>Conapion</i>) ..	74, 77
<i>albolineatus</i> BOHEMAN (<i>Sternuchopsis</i>)	263, 267	<i>asphaltinum</i> BOHEMAN (<i>Conapion</i>) ...	71
<i>albomaculatus</i> n. sp. (<i>Conaliophthalmus</i>)	210	<i>assequens</i> VOSS (<i>Conapion</i>) ..	65
<i>albosignatus</i> n. sp. (<i>Hoplitotrachelus</i>) ..	238	<i>atramentarium</i> WAGNER (<i>Conapion</i>) ..	83
<i>algiroides</i> n. sp. (<i>Lixus</i>)	254	<i>atricolor</i> HARTMANN (<i>Conapion</i>) ..	73
<i>alternans</i> n. sp. (<i>Pseudotanaos</i>) ...	361, 363	<i>atrocoeruleus</i> WAGNER (<i>Piezotrache-</i> <i>lus</i>) ..	107, 109, 112
<i>ambatoides</i> n. sp. (<i>Sternuchopsis</i>)	264, 267	<i>aureomicans</i> n. sp. (<i>Endaeus</i>)	338
<i>ambiguus</i> PETRI (<i>Gasteroclisus</i>) ..	259		

	Seite.		Seite.
<i>balteus</i> VOSS (<i>Parapoderus</i>)	12	<i>coeruleus</i> n. sp. (<i>Rhynchaenus</i>)	336
<i>basicorniger</i> n. sp. (<i>Parepeigorrhinus</i>) .	369	<i>cognatum</i> HARTMANN (<i>Conapion</i>)	66
[<i>basicornis</i> VOSS (<i>Pseudotanaos</i>)]	362	<i>collarti</i> HUSTACHE (<i>Lixus</i>)... ..	248
<i>basilewskyi</i> MARSHALL (<i>Brachycerus</i>) ..	236	<i>colonus</i> FAUST (<i>Piezotrachelus</i>) 105,111,127	
<i>bequaerti</i> BURGEON (<i>Conapion</i>)	53	<i>commutatum</i> var. nov. (<i>Apion</i>)... ..	33
<i>bequaerti</i> HUSTACHE (<i>Bagous</i>)	353	[<i>compressus</i> HUSTACHE, var. (<i>Mecyslo-</i>	
<i>bequaerti</i> HUSTACHE (<i>Isanates</i>)	146	<i>bus</i>)]	272
<i>bidentatus</i> KOLBE (<i>Lixus</i>)	247	<i>concaivifrons</i> n. sp. (<i>Cimbodes</i>)	215
[<i>bifasciatus</i> FAUST (<i>Meneudetus</i>)]	317	<i>concinus</i> FAUST (<i>Ischnotrachelus</i>) 218,219	
<i>bifasciculosa</i> n. sp. (<i>Ancylocnemis</i>) ...	340	<i>confine</i> WAGNER (<i>Conapion</i>)	65
<i>biplagiatus</i> n. sp. (<i>Platyomicus</i>)	188	<i>congoanus</i> FAUST (<i>Sternuchopsis</i>) 264,270	
<i>bisulcatus</i> FAUST (<i>Lixus</i>)	248	<i>congressarium</i> VOSS (<i>Apion</i>)	29
<i>bisulcatus</i> n. sp. (<i>Typoderus</i>)	287	<i>congruipenne</i> n. sp. (<i>Falsoconapion</i>) ..	38,46
<i>bomaense</i> FAUST (<i>Conapion</i>)	63	<i>conicollis</i> f. nov. (<i>Ocladius</i>)	294
<i>bomansi</i> VOSS (<i>Piezotrachelus</i>)	84	[<i>conradi</i> n. ssp. (<i>Pseudotanaos</i>)]	365
<i>boviei</i> HUSTACHE (<i>Palaeocorynus</i>)	289	<i>consobrinus</i> WAGNER (<i>Piezotrachelus</i>) .	95
<i>brachyrhynchum</i> BURGEON (<i>Apion</i>) ...	33	<i>constrictum</i> HARTMANN (<i>Conapion</i>) ...	65
<i>breviceps</i> WAGNER (<i>Piezotrachelus</i>) 108,127		<i>controversus</i> n. sp. (<i>Piezotrachelus</i>) 108,109,116	
<i>brevicollis</i> n. sp. (<i>Trigonocolus</i>) ...	280,284	<i>convergens</i> n. sp. (<i>Atrachyphloeus</i>) ...	187
<i>brevicostatus</i> FÄHRAEUS (<i>Brachycerus</i>) .	233	<i>cordaticollis</i> ssp. nov. (<i>Ocladius</i>) ..	294
<i>brevirostris</i> BOHEMAN (<i>Sternuchopsis</i>) 265,270		<i>corpulentus</i> var. nov. (<i>Meneudetellus</i>) .	314
<i>brevis</i> HUSTACHE (<i>Telephae</i>)	317	<i>costulatus</i> KOLBE (<i>Gasteroclisus</i>) .	258
<i>brevisetosum</i> n. sp. (<i>Apion</i>)	19	<i>crassimargo</i> n. sp. (<i>Falsoconapion</i>) ...	39,50
<i>brevitarsis</i> n. sp. (<i>Haptomerus</i>)	228	[<i>crassipes</i> HUSTACHE (<i>Trigonocolus</i>)] .	280
[<i>brunneus</i> HUSTACHE (<i>Menemachus</i>)] .	305	<i>crassiusculum</i> var. nov. (<i>Conapion</i>) ...	67
<i>burgeonanus</i> VOSS (<i>Piezotrachelus</i>) ...	130	<i>crenulosa</i> FÄHRAEUS (<i>Anathresa</i>) ...	225
<i>burgeoni</i> HUSTACHE, var. (<i>Apion</i>) ...	17	<i>cribrithorax</i> KOLBE, ssp. (<i>Sternucho-</i>	
<i>burgeoni</i> HUSTACHE (<i>Lobotrachelus</i>) 299,301		<i>psis</i>)	263,266
<i>burgeoni</i> HUSTACHE (<i>Nanophyes</i>) ...	348	<i>crinipes</i> QUEDENFELDT (<i>Gasteroclisus</i>) 258	
<i>caelebs</i> WAGNER (<i>Piezotrachelus</i>) .	106,131	<i>curtus</i> BURGEON, var. (<i>Piezotrachelus</i>) 134	
<i>calcaratus</i> MARSHALL (<i>Systates</i>) ..	163,174	<i>curviscelis</i> n. sp. (<i>Trigonocolus</i>) ..	279,282
<i>callosicollis</i> FÄHRAEUS (<i>Hoplitotrache-</i>		<i>curvistriatum</i> n. sp. (<i>Conapion</i>) ..	54,61
<i>lus</i>)	240	<i>cyaneovirens</i> JEKEL (<i>Apoderus</i>) ..	14
<i>callosicollis</i> HUSTACHE (<i>Macroco-</i>		<i>cyclorhynchus</i> BURGEON (<i>Piezotrache-</i>	
<i>rynus</i>)	141	<i>lus</i>)	133
<i>camelus</i> GYLLENHAL (<i>Sphadasmus</i>) ...	296	<i>cyladoides</i> HARTMANN (<i>Conapion</i>) ...	66
<i>camerunicus</i> HUSTACHE (<i>Rhynchaenus</i>) 336		[<i>cylindricostris</i> WAGNER (<i>Piezotrache-</i>	
<i>cardinalis</i> PÉRINGUEY (<i>Parapoderus</i>) .	12	<i>lus</i>)]	107
[<i>carinicollis</i> HUSTACHE (<i>Liosystates</i>)] .	150	<i>declaratum</i> n. sp. (<i>Conapion</i>)	68
<i>carinifrons</i> MARSHALL (<i>Endaeus</i>) ...	337	<i>deflexirostre</i> n. sp. (<i>Falsoconapion</i>) ...	38,47
<i>castaneus</i> HUSTACHE (<i>Rhinoncus</i>) ...	322	<i>deludens</i> MARSHALL (<i>Brachycerus</i>) ...	235
<i>chirindanum</i> WAGNER (<i>Conapion</i>) ...	64	[<i>denticulatus</i> KOLBE (<i>Sternuchopsis</i>)] 263,266	
<i>chlorosquamifer</i> ssp. nov. (<i>Systates</i>) 162,167		[<i>dentipes</i> MARSHALL (<i>Mesoleurus</i>)] ...	153
<i>cinchonae</i> BURGEON (<i>Piezotrachelus</i>) ..	95	<i>dentipes</i> OLIVIER (<i>Sternuchopsis</i>) 263,266	
<i>cinctophthalmum</i> n. sp. (<i>Apion</i>) ..	29,31	<i>dentitarsis</i> n. sp. (<i>Piezotrachelus</i>) 96,110,111	
<i>cingulatus</i> n. sp. (<i>Blosyrus</i>)	203	<i>depressirostris</i> PETRI (<i>Hypolixus</i>) ...	246
<i>cipriani</i> MARSHALL (<i>Larinus</i>)	245	<i>de wittei</i> n. sp. (<i>Demimaea</i>)	342
<i>clanculus</i> n. sp. (<i>Macrocoorynus</i>) ..	138	<i>de wittei</i> n. sp. (<i>Microgalloisia</i>) ...	261
<i>clandestinus</i> n. sp. (<i>Piezotrachelus</i>) ...	85	<i>difficilis</i> n. sp. (<i>Mesoleurus</i>) .	367
<i>clitellatus</i> FÄHRAEUS (<i>Brachycerus</i>) ...	236	<i>dimidiatirostre</i> n. sp. (<i>Apion</i>)	33
<i>cockerellianum</i> BURGEON (<i>Conapion</i>) ..	65	<i>dipidiensis</i> n. sp. (<i>Piezotrachelus</i>) ...	102
<i>coelestipenne</i> n. sp. (<i>Apion</i>)	27	<i>discedens</i> n. sp. (<i>Systates</i>)	163,173

	Seite.		Seite.
[<i>discrepans</i> FAUST (<i>Menemachus</i>)] ...	306	<i>griseolineatus</i> KOLBE (<i>Sternuchopsis</i>)	264, 267
<i>discrepans</i> n. sp. (<i>Piezotrachelus</i>) ...	133	<i>griseopilosum</i> WAGNER (<i>Apion</i>) ..	26
<i>discretus</i> PETRI (<i>Gasteroclisus</i>) ...	259	<i>grisescens</i> n. sp. (<i>Meneudetellus</i>) ..	310, 312
<i>disjunctus</i> WAGNER (<i>Piezotrachelus</i>) ..	94, 111	<i>grisescens</i> n. sp. (<i>Systatoplesius</i>) ..	177
<i>distigma</i> HUSTACHE (<i>Ischnotrachelus</i>)	218, 219	[<i>guineensis</i> n. sp. <i>Pseudotanaos</i>].	363
<i>divergens</i> n. sp. (<i>Piezotrachelus</i>) ..	86, 90	<i>guttulatus</i> THOMSON (<i>Sternuchopsis</i>)	265, 271
[<i>diversepunctatus</i> WAGNER (<i>Piezotrachelus</i>)] ..	107	<i>haafi</i> n. sp. (<i>Blosyrus</i>) ..	207
<i>dorsalis</i> CHEVROLAT (<i>Ischnotrachelus</i>)	211, 218	<i>haemopterus</i> BOHEMAN (<i>Sternuchopsis</i>)	265, 271
<i>dorsocinnamomeus</i> n. sp. (<i>Macrocornus</i>)	140	<i>haemopterus</i> VOSS (<i>Parapoderus</i>) ..	13
<i>dorsomaculatus</i> QUEDENFELDT (<i>Brachycerus</i>)	236	<i>helleri</i> WAGNER (<i>Piezotrachelus</i>) ..	87, 92
<i>dubiosus</i> PETRI (<i>Gasteroclisus</i>) ...	257	<i>hemisphaericum</i> WAGNER (<i>Conapion</i>) ..	64
<i>dumosus</i> GYLLENHAL (<i>Rhamnapederus</i>)	11	<i>hirtipennis</i> HUSTACHE (<i>Ocladius</i>) ...	294
<i>ensifer</i> BURGEON (<i>Piezotrachelus</i>) ...	95	<i>homalinus</i> n. sp. (<i>Menemachus</i>) ..	303, 307
<i>erosicollis</i> MARSHALL (<i>Brachycerus</i>) ...	233	[<i>hulstaerti</i> BURGEON (<i>Conapion</i>)] ..	77, 82
<i>erythropterus</i> CHEVROLAT (<i>Sternuchopsis</i>)	265, 270	[<i>humeralis</i> FAUST (<i>Platyomicus</i>)] ..	189
<i>eusomoides</i> n. sp. (<i>Systates</i>) ..	161, 164	<i>ignavus</i> J. THOMSON (<i>Lixus</i>) ...	255
<i>externedentatus</i> n. sp. (<i>Siderodactylus</i>)	214	<i>illex</i> FAUST (<i>Piezotrachelus</i>) ..	105, 110, 130
<i>fallaciosus</i> n. sp. (<i>Echinocnemodes</i>) ...	223	<i>illibatatum</i> VOSS (<i>Apion</i>) ..	17
<i>fallaciosus</i> n. sp. (<i>Hypospalus</i>) ..	357	<i>imminutirostre</i> n. sp. (<i>Conapion</i>) ..	55, 61
<i>fallaciosus</i> n. sp. (<i>Liosystates</i>) ...	149, 151	<i>immixtus</i> HUSTACHE (<i>Lobotrachelus</i>)	299, 301
<i>fallaciosus</i> PETRI (<i>Gasteroclisus</i>) ..	257	<i>impar</i> VOSS (<i>Aorus</i>) ...	355
<i>familiare</i> FAUST (<i>Conapion</i>) ..	63	<i>impariceps</i> n. sp. (<i>Apion</i>) ...	22
<i>fasciatus</i> FAUST (<i>Cyllophorus</i>) ...	296	<i>incurvatirostre</i> BURGEON (<i>Apion</i>)	25
<i>femoralis</i> FAUST (<i>Cylas</i>) ...	135	<i>indubium</i> WAGNER (<i>Conapion</i>) ...	72
<i>fischeri</i> KOLBE (<i>Brachycerus</i>) ...	234	<i>intermedia</i> f. nov. (<i>Ocladius</i>) ...	294
[<i>flexuosum</i> WAGNER (<i>Conapion</i>)] ..	76	<i>intermixtum</i> ssp. nov. (<i>Conapion</i>)	63
<i>fociliferum</i> BURGEON (<i>Conapion</i>)	73	<i>interrogationis</i> n. sp. (<i>Mesoleurus</i>)	155
<i>fortirostre</i> WAGNER (<i>Apion</i>) ..	23	<i>interstitialis</i> n. sp. (<i>Neobryochaeta</i>)	180
<i>fossilis</i> AURIVILLIUS (<i>Microcerus</i>)	232	<i>intrafasciatus</i> n. sp. (<i>Bradybamon</i>)	200
[<i>foveipennis</i> n. sp. (<i>Pseudotanaos</i>)]	366	<i>intrusus</i> n. sp. (<i>Nanophyes</i>) ..	348
<i>fuliginosus</i> WAGNER (<i>Piezotrachelus</i>) ..	95	<i>intrusus</i> n. sp. (<i>Piezotrachelus</i>)	105, 112, 122
<i>fumigatus</i> n. sp. (<i>Systates</i>) ...	163, 175	<i>isabellinus</i> VOSS (<i>Parapoderus</i>) ...	13
<i>furcatus</i> MARSHALL (<i>Tanymecus</i>) ...	212	<i>ituriensis</i> HUSTACHE (<i>Nanophyes</i>)	348
[<i>fuscipes</i> WAGNER (<i>Piezotrachelus</i>)]	111	[<i>josephus</i> THOMSON (<i>Mecyslobus</i>)]	272
<i>fuscitarse</i> WAGNER (<i>Conapion</i>) ...	63	<i>kabweanus</i> n. sp. (<i>Aubeus</i>) ..	346
<i>fuscum</i> WAGNER (<i>Apion</i>) ...	32	<i>kabweanus</i> n. sp. (<i>Ospiliades</i>) ...	318
<i>gagatum</i> n. sp. (<i>Apion</i>) ..	29, 30	<i>kabweensis</i> n. sp. (<i>Pseudomesitodes</i>)	359
<i>ganzaensis</i> ssp. nov. (<i>Piezotrachelus</i>) ..	100	<i>kafwensis</i> var. nov. (<i>Piezotrachelus</i>)	92
<i>ganzanus</i> var. nov. (<i>Piezotrachelus</i>)	106, 128	<i>kagogoanus</i> VOSS (<i>Piezotrachelus</i>)	94
<i>geminum</i> WAGNER (<i>Apion</i>) ..	15	<i>kankundaensis</i> n. sp. (<i>Pomphoplesius</i>)	195
<i>globosus</i> WAGNER (<i>Piezotrachelus</i>)	134	<i>kankundaensis</i> n. sp. (<i>Systates</i>) ...	161, 163
<i>globulosa</i> FÄHRAEUS (<i>Anathresa</i>) ..	225	<i>kankundanus</i> n. sp. (<i>Macrocornus</i>) ..	139
[<i>globulipenne</i> WAGNER (<i>Conapion</i>)]	75	<i>kanongaensis</i> f. nov. (<i>Lobotrachelus</i>) ..	301
<i>gracilipes</i> n. sp. (<i>Mesoleurus</i>) ...	151, 154	<i>kanonganum</i> ssp. nov. (<i>Apion</i>) ...	17
<i>gracilipes</i> n. sp. (<i>Tyriotydeus</i>) ...	320	<i>kapiriensis</i> HUSTACHE (<i>Systates</i>) ..	162, 169
		<i>katanganum</i> BURGEON, var. (<i>Conapion</i>)	66
		<i>katanganus</i> HUSTACHE (<i>Macrocornus</i>)	140
		[<i>katonaensis</i> HUSTACHE (<i>Mesoleurus</i>)]	154
		<i>kazibaensis</i> n. sp. (<i>Coryssopus</i>) ...	296

Seite.	Seite.
<i>kazibaensis</i> n. sp. (<i>Lobotrachelus</i>)	298, 300
<i>kazibzensis</i> n. sp. (<i>Phylanticus</i>)	308
<i>kazibaensis</i> ssp. nov. (<i>Meneudetellus</i>) 311, 314	
<i>kazibaensis</i> ssp. nov. (<i>Piezotrachelus</i>) . . .	93
<i>kilimanus</i> AURIVILLIUS (<i>Echinapoderus</i>)	11
<i>kilwezianus</i> n. sp. (<i>Piezotrachelus</i>)	106, 117
<i>kitalensis</i> HUSTACHE (<i>Lobotrachelus</i>) 299, 302	
<i>kunzuluense</i> VOSS (<i>Conapion</i>)	77, 80
<i>kwaiense</i> HARTMANN (<i>Apion</i>)	17
[<i>laevistriatus</i> HUSTACHE (<i>Pseudotanaos</i>)]	364
<i>latibulum</i> n. sp. (<i>Conapion</i>)	59, 62
<i>leptorostre</i> VOSS (<i>Apion</i>)	27
<i>leucogrammus</i> ERICHSON (<i>Sternuchopsis</i>)	263, 266
[<i>likoniense</i> HUSTACHE (<i>Conapion</i>)]	74
[<i>limbatus</i> MARSHALL (<i>Mesoleurus</i>)]	154
[<i>lineatulus</i> HUSTACHE (<i>Meneudetellus</i>)]	310
<i>lineatulus</i> HUSTACHE (<i>Trigonocolus</i>) 279, 282	
[<i>longefemoratus</i> FAIRMAIRE (<i>Mesoleurus</i>)]	154
<i>longior</i> BURGEON (<i>Conapion</i>)	56, 62
[<i>longulus</i> n. sp. (<i>Pseudotanaos</i>)]	364
<i>loripes</i> CHEVROLAT (<i>Mecocorynus</i>)	288
<i>luctuosus</i> n. sp. (<i>Blosyrus</i>)	205
<i>lujai</i> HUSTACHE (<i>Haplocorynus</i>)	289
<i>lusingaense</i> n. sp. (<i>Falsoconapion</i>)	38, 44
<i>lusingaensis</i> n. sp. (<i>Lixus</i>)	250
<i>lusingaensis</i> n. sp. (<i>Meneudetellus</i>)	310, 311
<i>lusingaensis</i> n. sp. (<i>Systates</i>)	163, 171
<i>lusingaensis</i> ssp. nov. (<i>Mecyslobus</i>)	273, 275
<i>mackiae</i> BURGEON (<i>Conapion</i>)	76, 80
<i>macrocephalus</i> WAGNER (<i>Piezotrachelus</i>)	110, 132
<i>maculipes</i> CHEVROLAT (<i>Brachycerus</i>)	235
<i>magambensis</i> WAGNER (<i>Piezotrachelus</i>)	107, 130
<i>magnirostris</i> WAGNER (<i>Piezotrachelus</i>) 108, 128	
[<i>major</i> HUSTACHE (<i>Trigonocolus</i>)]	280
<i>makakaro</i> BURGEON (<i>Apion</i>)	34
<i>masombwensis</i> ssp. nov. (<i>Piezotrachelus</i>)	101
<i>massaicus</i> KOLBE (<i>Lixus</i>)	252
<i>melagomma</i> BURGEON (<i>Conapion</i>)	62
<i>melanogrammus</i> FORSTER (<i>Strophosomus</i>)	194
[<i>mendicus</i> BOHEMAN (<i>Hyposipalus</i>)]	356
<i>meruanoides</i> n. sp. (<i>Mecyslobus</i>)	274, 276
<i>microcephalus</i> WAGNER (<i>Piezotrachelus</i>)	107, 131
<i>microcomatus</i> n. sp. (<i>Piezotrachelus</i>)	104, 106, 125
<i>microderes</i> MARSHALL (<i>Brachycerus</i>)	235
<i>mimosae</i> HARTMANN (<i>Apion</i>)	24
<i>miniatus</i> n. sp. (<i>Paregrius</i>)	323
<i>miserum</i> var. nov. (<i>Falsoconapion</i>)	49
<i>mitotoense</i> n. sp. (<i>Falsoconapion</i>)	39, 52
<i>modestus</i> FÄHRÆUS (<i>Brachycerus</i>)	233
<i>moerens</i> PASCOE (<i>Brachycerus</i>)	234
<i>moerens</i> WAGNER (<i>Apion</i>)	17
<i>moestulus</i> n. sp. (<i>Systates</i>)	163, 172
[<i>monardi</i> HUSTACHE (<i>Piezotrachelus</i>)] 105, 107	
<i>mubalense</i> n. sp. (<i>Falsoconapion</i>)	38, 44
<i>mukanaense</i> n. sp. (<i>Conapion</i>)	69
<i>mukanaensis</i> n. sp. (<i>Aneremnodes</i>)	230
<i>mukanaensis</i> n. sp. (<i>Bagous</i>)	354
<i>mukanaensis</i> n. sp. (<i>Baris</i>)	327
<i>mukanaensis</i> n. sp. (<i>Systates</i>)	158, 160
<i>muticus</i> HAAF (<i>Sternuchopsis</i>)	264, 269
<i>nasalis</i> ssp. nov. (<i>Isanates</i>)	146
<i>nearvei</i> WAGNER (<i>Falsoconapion</i>)	37, 43
<i>nemorosus</i> HUSTACHE (<i>Macrocerynus</i>)	137
<i>niger</i> HUSTACHE (<i>Zantes</i>)	259
<i>nigricus</i> n. sp. (<i>Acythopeus</i>)	332
<i>nigrocoeruleus</i> HUSTACHE (<i>Lobotrachelus</i>)	298, 299
[<i>nigrosuturatus</i> HUSTACHE (<i>Menemachus</i>)]	305
<i>nigrotibialis</i> HUSTACHE (<i>Parapoderus</i>)	12
<i>niokaensis</i> VOSS, ssp. (<i>Piezotrachelus</i>)	129
<i>nodiscutatum</i> n. sp. (<i>Conapion</i>)	77, 81
<i>nyamukubianus</i> HUSTACHE (<i>Liosystates</i>)	150
[<i>nyamukubianus</i> HUSTACHE, var. (<i>Mecyslobus</i>)]	273
<i>obfuscatus</i> n. sp. (<i>Mecyslobus</i>)	274, 275
<i>objectum</i> n. sp. (<i>Falsoconapion</i>)	37, 41
<i>obliquatus</i> DUVIVIER (<i>Blosyrus</i>)	202
<i>obliquatus</i> J. THOMSON (<i>Sternuchopsis</i>) 266, 272	
<i>obscurior</i> n. sp. (<i>Cratopus</i>)	190
<i>obscuriusculus</i> n. sp. (<i>Tanymecus</i>)	213
<i>obsoletus</i> GERSTÄECKER (<i>Mecyslobus</i>) 274, 278	
<i>oligochrysum</i> BURGEON (<i>Conapion</i>)	53
<i>olivaceus</i> GERSTÄECKER (<i>Sternuchopsis</i>)	265, 272
<i>omissus</i> PASCOE (<i>Hoplitotrachelus</i>)	238
<i>opacirostris</i> HUSTACHE (<i>Gasteroclisus</i>)	258
<i>opacovirens</i> n. sp. (<i>Baris</i>)	326
<i>opacus</i> n. sp. (<i>Amphitmetus</i>)	182
<i>opulentus</i> WAGNER (<i>Piezotrachelus</i>)	110, 127
<i>ornatostramineum</i> n. sp. (<i>Apion</i>)	20

	Seite.		Seite.
<i>ornatulus</i> n. sp. (<i>Aedophronus</i>)	199	<i>ripicola</i> ssp. nov. (<i>Neocleonus</i>)	243
<i>ornatus</i> DRURY (<i>Brachycerus</i>)	233	[<i>rothkirchi</i> n. ssp. (<i>Pseudotanaos</i>)]	365
<i>oryzae</i> LINNÉ (<i>Calendra</i>)	355	<i>rotundatus</i> AURIVILLIUS, var. (<i>Micro-</i>	
[<i>ovatus</i> HUSTACHE (<i>Paracamptopsis</i>)] .	359	<i>cerus</i>)	232
[<i>oxyrhynchum</i> WAGNER (<i>Falsoconapion</i>)]	39	<i>ruandaensis</i> VOSS (<i>Ptochus</i>) .	137
<i>parallelocolle</i> WAGNER (<i>Conapion</i>)	67	<i>ruandanus</i> BURGEON (<i>Piezotrachelus</i>) .	132
<i>parcius</i> n. sp. (<i>Piezotrachelus</i>)	86, 89	<i>rubidipennis</i> n. sp. (<i>Isanates</i>)	146, 148
<i>parile</i> ssp. nov. (<i>Conapion</i>)	67, 68	<i>rubripennis</i> n. sp. (<i>Amphitmetus</i>)	182, 183
<i>parilis</i> n. sp. (<i>Systates</i>) .	162, 165	<i>rubriventris</i> HUSTACHE (<i>Apoderus</i>) ...	14
<i>parummaculatus</i> n. sp. (<i>Lixus</i>)	251	<i>rufipes</i> GYLLENHAL (<i>Apion</i>) .	27
<i>parvulicolle</i> n. sp. (<i>Conapion</i>)	60, 62	<i>rufipes</i> n. sp. (<i>Acythopeus</i>)	330
<i>paucifasciatus</i> ssp. nov. (<i>Sternuchopsis</i>)	265, 271	<i>rufofemoratus</i> SCHULTZE, ssp. (<i>Rhinon-</i>	
<i>pauciseta</i> n. sp. (<i>Ischnotrachelus</i>)	218, 219	<i>cus</i>)	321
[<i>peraffinis</i> HUSTACHE (<i>Liosystates</i>)] ...	151	[<i>sagax</i> FAUST (<i>Lixus</i>)]	247
<i>perlatus</i> FAUST (<i>Cionus</i>)	351	<i>sagonai</i> HUSTACHE (<i>Mecyslobus</i>) .	279
<i>perpendicularis</i> REICH (<i>Rhinoncus</i>) ...	321	<i>sandoaensis</i> HUSTACHE (<i>Lixus</i>)	248
<i>petrianus</i> VOSS (<i>Larinus</i>)	245	[<i>sannio</i> HERBST (<i>Neocleonus</i>)]	243
<i>pictus</i> HAAF (<i>Blosyrus</i>) .	206	<i>satellitius</i> n. sp. (<i>Piezotrachelus</i>)	108, 109, 118
<i>piezotracheloides</i> WAGNER (<i>Conapion</i>) .	84	<i>schoutedeni</i> WAGNER (<i>Piezotrachelus</i>)	109, 114
<i>pilipennis</i> HUSTACHE (<i>Systatoplesius</i>) .	177	<i>schoutedenianum</i> BURGEON (<i>Conapion</i>)	64
<i>pinguis</i> GERSTAECKER (<i>Gasteroclisus</i>) .	256	<i>segne</i> FAUST (<i>Conapion</i>)	70
<i>planetes</i> n. sp. (<i>Piezotrachelus</i>)	108, 111, 120	<i>sejugatum</i> n. sp. (<i>Conapion</i>) .	70
<i>politirostris</i> n. sp. (<i>Athesapenta</i>)	329	<i>semifasciatus</i> var. nov. (<i>Blosyrus</i>)	206
<i>posttibialis</i> n. sp. (<i>Myllocerus</i>)	141	<i>seminiger</i> FAUST (<i>Parapoderus</i>)	13
<i>poultoni</i> MARSHALL (<i>Amphibleptus</i>) ...	295	[<i>semiruber</i> HUSTACHE (<i>Pseudotanaos</i>)] .	362
<i>priscus</i> HAAF (<i>Blosyrus</i>)	203	<i>senectus</i> GYLLENHAL (<i>Tetragonothorax</i>)	243
<i>probum</i> FAUST (<i>Conapion</i>)	83	<i>separandus</i> n. sp. (<i>Systates</i>) .	158, 159
<i>profanus</i> n. sp. (<i>Haplocorynus</i>)	289	<i>serietuberculatus</i> HUSTACHE, f. (<i>Platy-</i>	
<i>profundestriatum</i> n. sp. (<i>Conapion</i>) ...	56, 62	<i>micus</i>) .	189
<i>pruinosis</i> n. sp. (<i>Trigonocolus</i>) ...	278, 280	<i>serripes</i> n. sp. (<i>Lixus</i>)	252
<i>pseudasphaltinum</i> BURGEON (<i>Conapion</i>)	72	<i>setosellus</i> n. sp. (<i>Lioxyonyx</i>) .	325
<i>pseudotriviale</i> n. sp. (<i>Apion</i>)	17	<i>severini</i> FAUST (<i>Lixus</i>) .	249
<i>pullum</i> FAUST (<i>Calodemas</i>)	242	<i>severini</i> WAGNER (<i>Conapion</i>)	75, 79
<i>pumila</i> HUSTACHE (<i>Metialma</i>)	320	<i>severus</i> HAAF (<i>Blosyrus</i>)	207
<i>puncticeps</i> WAGNER (<i>Piezotrachelus</i>)	106, 128	[<i>similis</i> HUSTACHE (<i>Blosyrus</i>)]	206
<i>puncticollis</i> BOHEMAN (<i>Cylas</i>)	135	<i>simillimus</i> ssp. nov. (<i>Piezotrachelus</i>)	98
<i>quadratus</i> BURGEON (<i>Piezotrachelus</i>) ..	87, 92	<i>sparsum</i> FAUST (<i>Conapion</i>)	72
<i>quadratus</i> HUSTACHE (<i>Rhadinomerus</i>) .	295	<i>spinidosis</i> KOLBE (<i>Rhamnapoderus</i>) ..	11
<i>quadrutuberculata</i> HUSTACHE (<i>Metialma</i>)	319	<i>spinifer</i> LACORDAIRE (<i>Hoplitotrache-</i>	
[<i>quinquinae</i> VOSS (<i>Conapion</i>)]	74	<i>lus</i>)	238
<i>rectinasus</i> HAAF (<i>Brachycerus</i>)	236	<i>spiniger</i> FABRICIUS (<i>Brachycerus</i>) ...	235
<i>recurvum</i> WAGNER (<i>Conapion</i>)	75, 80	<i>spissus</i> AURIVILLIUS, var. (<i>Microcerus</i>)	231
<i>residuus</i> WAGNER (<i>Piezotrachelus</i>)	106, 108, 129	<i>squalida</i> KOLBE (<i>Hyposipalus</i>)	356
[<i>retusus</i> FABRICIUS (<i>Microcerus</i>)]	231, 232	<i>striatoperlatus</i> ssp. nov. (<i>Pseudomesi-</i>	
<i>rhinapionoides</i> n. sp. (<i>Piezotrachelus</i>) .	86, 87	<i>todes</i>)	360
<i>rhomboidalis</i> BOHEMAN (<i>Gasteroclisus</i>)	256	<i>strictulum</i> VOSS, var. (<i>Apion</i>)	23
		<i>strophosomoides</i> HUSTACHE (<i>Mesoleu-</i>	
		<i>rus</i>)	153, 154
		<i>subconnexum</i> n. sp. (<i>Apion</i>) .	29
		<i>subcrusculum</i> VOSS (<i>Apion</i>) .	23
		<i>subfiguratus</i> n. sp. (<i>Aubeus</i>) .	345
		<i>subfociliferum</i> VOSS (<i>Conapion</i>)	76, 80

	Seite.		Seite.
<i>subfraudulentum</i> n. sp. (<i>Falsoconapion</i>)	37, 42	<i>ueleensis</i> VOSS, var. (<i>Parapoderus</i>) ...	13
<i>subhumeridens</i> n. sp. (<i>Trigonocolus</i>)	279, 283	<i>umbratus</i> WAGNER (<i>Piezotrachelus</i>)	110, 129
<i>submarginatus</i> GYLLENHAL (<i>Parapoderus</i>) ..	13	<i>uncinatus</i> HUSTACHE (<i>Systates</i>) ..	158, 159
<i>submelagomma</i> n. sp. (<i>Conapion</i>) ...	58, 62	[<i>undabundus</i> FAUST (<i>Menemachus</i>)] ...	306
<i>submetallescens</i> n. sp. (<i>Cratopophilus</i>) .	192	<i>unicolor</i> FAUST (<i>Nanophyes</i>)	350
<i>submontanum</i> n. sp. (<i>Falsoconapion</i>) ..	38, 49	<i>unilineatum</i> var. nov. (<i>Falsoconapion</i>)	46
<i>subnudus</i> n. sp. (<i>Systates</i>)	162, 167	<i>upembaense</i> n. sp. (<i>Apion</i>) ..	15
<i>subolivaceus</i> VOSS (<i>Piezotrachelus</i>) ...	92	<i>upembaensis</i> n. sp. (<i>Aclees</i>) ..	285
<i>suborichalceus</i> n. sp. (<i>Piezotrachelus</i>) ...	105, 108, 123	<i>upembaensis</i> n. sp. (<i>Hipporrhinus</i>) ...	240
<i>subpuberulum</i> VOSS (<i>Apion</i>)	24	<i>upembaensis</i> n. sp. (<i>Mylocerus</i>) ..	142
<i>subpustulatus</i> n. sp. (<i>Mecostylus</i>) ...	185	<i>upembaensis</i> ssp. nov. (<i>Paracampopsis</i>) ...	359
<i>subpustulifer</i> n. sp. (<i>Systates</i>) ...	162, 170	<i>urundiense</i> VOSS, ssp. (<i>Conapion</i>) ...	62
<i>subserenum</i> ssp. nov. (<i>Apion</i>)	27	<i>vagabundus</i> FAUST (<i>Dereodus</i>)	217
<i>subtriviale</i> VOSS (<i>Apion</i>)	28	<i>validirostris</i> n. sp. (<i>Pseudodiaphna</i>) ...	292
<i>subvariegatus</i> n. sp. (<i>Aedophronus</i>) ...	197	<i>vanderijsti</i> HUSTACHE (<i>Trigonocolus</i>)	280, 284
<i>subcistrostris</i> n. sp. (<i>Ischnotrachelus</i>)	218, 220	<i>vanderijstianus</i> BURGEON (<i>Piezotrachelus</i>) .	131
<i>suturalis</i> n. sp. (<i>Meneudetus</i>) ...	315, 317	<i>vaneyeni</i> VOSS (<i>Piezotrachelus</i>)	94, 109, 111
[<i>suturalis</i> VOSS (<i>Pseudotanaos</i>)] ...	366	<i>variabilis</i> HAAF, ssp. (<i>Blosyrus</i>)	206
[<i>tanganycus</i> HUSTACHE (<i>Menemachus</i>)]	305	[<i>varians</i> n. sp. (<i>Pseudotanaos</i>)]	365
<i>tensirostris</i> n. sp. (<i>Piezotrachelus</i>)	105, 112, 117	<i>variatus</i> n. sp. (<i>Meneudetellus</i>) ...	310, 313
<i>tenuigranosus</i> FAIRMAIRE (<i>Hipporrhinus</i>)	240	<i>varicolor</i> VOSS, var. (<i>Parapoderus</i>) ...	12
<i>tenuicollis</i> WAGNER (<i>Piezotrachelus</i>) ..	98	<i>variegatus</i> FAUST (<i>Ischnotrachelus</i>)	217, 218
[<i>tessellatus</i> HUSTACHE (<i>Meneudetus</i>)] .	317	<i>verrucosus</i> FABRICIUS (<i>Brachyceropsis</i>) .	237
[<i>tessmanni</i> VOSS (<i>Pseudotanaos</i>)] .	363	[<i>versicolor</i> FAUST (<i>Menemachus</i>)] .	307
<i>tetragrammus</i> CHEVROLAT, ab. (<i>Sternuchopsis</i>)	263, 271	[<i>vicinus</i> HUSTACHE (<i>Meneudetellus</i>)] ...	310
<i>trapezithorax</i> n. sp. (<i>Conapion</i>)	74, 78	<i>vicinus</i> HUSTACHE (<i>Lobotrachelus</i>)	298, 299
[<i>triangularis</i> HUSTACHE (<i>Menemachus</i>)]	305	<i>vidua</i> VOSS, f. n. (<i>Systates</i>)	158, 159
<i>tristiculus</i> n. sp. (<i>Parepeigorhinus</i>) ...	226	[<i>viduatus</i> HUSTACHE (<i>Menemachus</i>)] ...	306
<i>tristis</i> n. sp. (<i>Paregrius</i>)	324	<i>viduus</i> HUSTACHE (<i>Synthocus</i>)	237
<i>tristis</i> n. sp. (<i>Rhynchaenus</i>) ..	335	<i>vinaceus</i> FAUST (<i>Ischnotrachelus</i>) ...	221
<i>trisulcatus</i> n. sp. (<i>Gasteroclisus</i>) ..	256	<i>viridiaeneus</i> BURGEON (<i>Piezotrachelus</i>)	86, 92
<i>tropicus</i> FAUST (<i>Xanthochelus</i>)	244	<i>viridilineatus</i> n. sp. (<i>Epipolaitomyx</i>) ...	227
[<i>tshoffeni</i> FAUST (<i>Conapion</i>)]	76	<i>witteanus</i> n. sp. (<i>Rhynchaenus</i>)	333
<i>tshibindanus</i> HUSTACHE (<i>Mecyslobus</i>)	273, 274	<i>wittei</i> n. sp. (<i>Euops</i>)	9
<i>tshibindensis</i> BURGEON (<i>Piezotrachelus</i>)	84	<i>xanthocheloides</i> n. sp. (<i>Lixus</i>)	249
<i>tuberculicolle</i> VOSS (<i>Falsoconapion</i>) ...	38, 49	<i>yeboensis</i> HUSTACHE (<i>Macrocorynus</i>) ..	139
<i>uleanus</i> BURGEON (<i>Piezotrachelus</i>)	105, 112, 113	[<i>zanzibaricus</i> FAUST (<i>Meneudetus</i>)] ...	316

Ausgegeben den 15. September 1962.
