

[*Paederus kivuanus* FAGEL.]

(Fig. 301.)

Paederus kivuanus FAGEL, Ann. Mus. Congo Belge, in-8°, Zool., 51, 1956, p. 197.

Même remarque que ci-dessus.

Dispersion géographique. — Congo Belge : Kivu : Kahuzi, Mwenga, Ruanda.

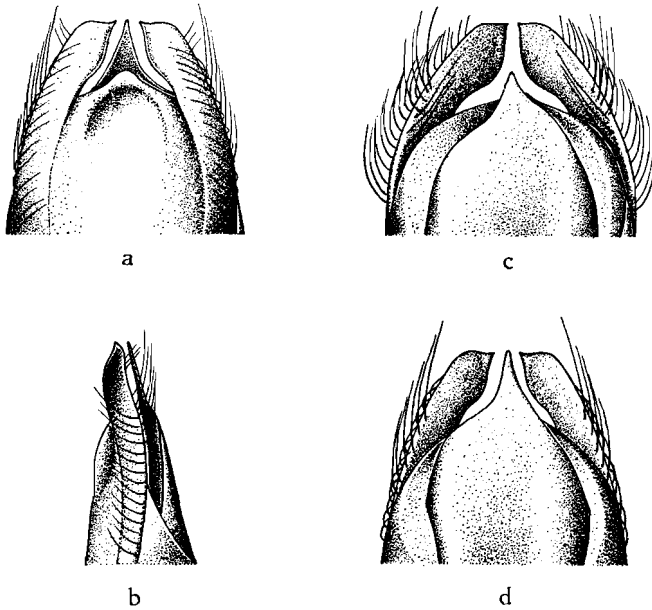


FIG. 301. — Édéage de *Paederus kivuanus* FAGEL ($\times 35$ env.)
(a : face ventrale; b : profil; c : face dorsale; d : idem de spécimen aberrant).

[*Paederus Graueri* n. sp.]

(Fig. 304. 308.)

Tête et pronotum noirs, élytres bleu sombre, abdomen noir, jaune-roux à partir du 6^e segment, le bord postérieur de celui-ci largement marginé de noir, moitié postérieure des lobes du 7^e tergite découvert souvent obscurcie; pattes noires, 3 premiers articles des tarsi brun sombre, les suivants brun-roux, parfois hanches et trochanters brun-marron; antennes et palpes brun-roux, le premier ou les 3 premiers articles des antennes souvent en partie obscurcis à la face supérieure.

Tête massive, assez transverse (1,04-1,13), tempes nettement fuyantes, rectilignes, puis fortement arrondies, base droite, pas d'angles postérieurs,

yeux assez saillants, bien plus courts que les tempes (0,63-0,71); peu convexe, dépressions interoculaires larges mais superficielles; très brillante, téguments pratiquement sans microsculpture, tout au plus traces d'une réticulation transversale fragmentaire de part et d'autre de la région occipitale, ponctuation assez forte et profonde, assez irrégulièrement écartée de 2-5 diamètres, augmentée de quelques très fins points, ne laissant lisses que les calus antennaires, le milieu du front et une petite plage antéro-discale; pubescence noire, forte et dressée, hirsute.

Mandibules assez faibles, ♂ : molaire mal définie à sommet mousse, la gauche modifiée; ♀ : molaire bien nette à sommet bidenté.

Antennes longues et fines, les pénultièmes articles un peu épaissis à l'extrémité; longueur comparée des articles : 26, 14, 31, 20, 20, 20, 20, 18, 18, 17, 19.

Pronotum grand, bien plus long que large (1,12-1,17), à peu près aussi large (0,92-1,00) mais beaucoup plus long (1,17-1,20) que la tête, très trapézoïdal, nettement élargi vers l'avant, côtés en courbe faible mais nette, base droite, angles postérieurs obtus; fort convexe; très brillant, tout au plus des traces de réticulation en mailles transversales le long de la base, ponctuation beaucoup plus fine et plus superficielle qu'à la tête, presque invisible, éparse, bande médiane lisse large mais très mal définie; pubescence comme à la tête.

Scutellum à réticulation transversale extrêmement fine et superficielle, presque imperceptible, avec quelques très fins points ruguleux portant de fines soies.

Elytres peu plus longs que larges (1,00-1,09), à peu près de même largeur (0,95-1,00) mais plus courts (0,89-0,92) que le pronotum, étroits, en général très peu trapézoïdaux, épaules quasi nulles, côtés rectilignes, troncature terminale profonde; fort convexes; assez brillants, téguments généralement sans microsculpture, parfois avec, de-ci de-là, quelques ridures, ponctuation forte et profonde, écartée régulièrement de moins d'un diamètre, intervalles assez fortement relevés en bourrelet; pubescence brunâtre, longue et forte, subdressée, dirigée obliquement vers l'arrière.

Abdomen à impression transversale basilaire faible aux 4 premiers tergites découverts, bord postérieur du 6° tergite découvert en angle aigu largement tronqué droit au sommet; microsculpture en mailles transversales étroites, très serrée, assez superficielle sur tous les segments, au plus à mailles un peu plus larges à partir du 6°, ponctuation assez forte mais peu profonde, peu dense et occupant également l'impression transversale basilaire, devenant bien plus fine et rugueuse à partir du 5° segment; pubescence comme aux élytres, mais plus dressée.

Pattes sans particularités.

♂ : échancrure du 6° sternite à lèvres saillant fortement en bourrelet, suivie d'une petite plage imponctuée, 5° sternite à bord postérieur oblique de part et d'autre, formant un angle concave extrêmement large mais sans

encoche médiane nette, avec une forte protubérance médiane occupant la moitié postérieure du segment, plus haute vers l'arrière, divisée par une profonde gouttière à fond lisse, les côtés, de part et d'autre, avec des points rugueux très forts mais pas très nombreux, portant de longues soies noires convergentes.

♀ : bord postérieur du 6^e sternite à lobe médian en triangle court, bien plus large que haut, à sommet émoussé, intervalles obliques, pas de lobes latéraux, angles peu marqués.

Edéage : figure 304.

Longueur : 15,3-17,9 mm.

Holotype : ♂ : Westl. Tanganika, 1910 (GRAUER), in coll. Naturhistorische Museum (Wien).

Paratypes : 1 ♂ : même origine, in coll. Naturhistorische Museum (Wien); 1 ♂ : même origine, avec étiquette « Don Musée de Vienne, 1912 »; 1 ♂ : Congo Belge : Kivu : territoire d'Uvira, 3.000-3.200 m, dans marais tourbeux herbacé, XII.1955 (N. LELEUP), in coll. Musée Royal du Congo Belge (Tervueren); 1 ♂, 1 ♀ : Deutsch-Ost-Afrika, in coll. O. SCHERPELTZ (Wien).

[*Paederus ulindiensis* n. sp.]

(Fig. 302.)

Tête et pronotum noirs, élytres variant de vert-bleu à bleu-vert, abdomen noir, brun-rouge à partir du 6^e segment, le sommet de ce dernier généralement obscurci; pattes noires, tarsi brun foncé, les 3 premiers articles assombris au sommet; antennes et palpes jaune-roux, au plus l'article basilaire des premières légèrement enfumé au milieu.

Tête pas très transverse (1,04-1,09), toujours plus fortement chez le ♂, tempes rectilignes, toujours convergentes, soit très faiblement (♂) soit nettement (♀), base droite, angles postérieurs obtus, très émoussés, yeux convexes, fort petits (0,66-0,69); convexe, impressions interoculaires larges mais peu profondes; très brillante, téguments pratiquement sans microsculpture, tout au plus avec quelques traces de réticulation transversale, de part et d'autre de la région occipitale, ponctuation médiocre, peu profonde, irrégulièrement écartée de 2-5 diamètres, plus serrée auprès des yeux, augmentée de quelques très fins points et de quelques gros points frontaux, ne laissant lisses que les calus antennaires, le milieu du front et une petite plage antéro-discale, plus ou moins étendue, parfois quasi nulle; pubescence noire, longue et forte, dressée et hirsute.

Mandibules comparativement courtes, à molaire bien nette, bidentée au sommet, non modifiées chez le ♂, bord interne en courbe plutôt concave, faiblement encoché vers la base.

Labre : ♂ : faiblement encoché au milieu, bord antérieur subdroit, au plus légèrement ondulé; ♀ : fortement encoché et à bord antérieur nettement bisinué.

Antennes longues, les pénultièmes articles visiblement épaissis vers le sommet; longueur comparée des articles : 24, 11, 24, 15, 15, 16, 16, 16, 14, 14, 18.

Pronotum allongé, nettement plus long que large (1,12-1,15), cependant, en général, visiblement élargi en avant, moins large (0,90-0,96) mais nette-

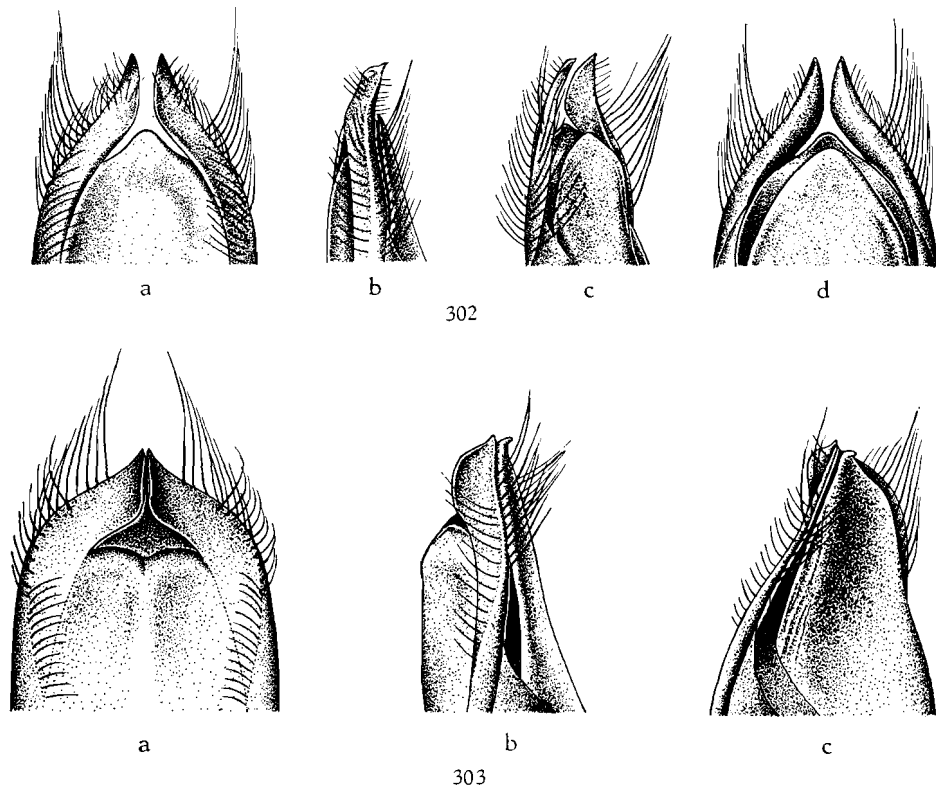


FIG. 302-303. — Édage de ($\times 36$ env.) :

302 : *Paederus ulindiensis* n. sp.; 303 : *P. incertus* n. sp.
(a : face ventrale; b : profil; c : 3/4 dorsal; d : face dorsale).

ment plus long que la tête (1,09-1,17), côtés rectilignes, base droite, angles postérieurs obtus; fort convexe; très brillant, téguments présentant parfois de faibles traces de microsculpture en mailles transversales de part et d'autre de l'extrême base, ponctuation généralement plus faible qu'à la tête, mais toujours beaucoup plus superficielle et plus éparse; bande médiane lisse large et nette mais souvent interrompue aux deux extrémités; pubescence analogue à celle de la tête.

Scutellum à réticulation transversale serrée mais très nette, avec quelques fins points ruguleux portant de fines et longues soies brunes.

Elytres : ♂ : plus longs que larges (1,04-1,15), ♀ : un peu moins longs que larges (0,95-0,99); plus ou moins (1,00-1,15) plus larges que le pronotum mais toujours nettement plus courts (0,84-0,90), trapézoïdaux, épaules petites mais nettes, côtés rectilignes, troncature terminale profonde; très convexes; assez brillants, téguments toujours en grande partie ridés, ponctuation forte, profonde et dense, écartement des points dépassant rarement un diamètre, intervalles fort relevés; pubescence brunâtre, longue et fine, subcouchée, dirigée obliquement vers l'arrière.

Abdomen à impression transversale basilaire faible mais sensible aux 4 premiers tergites découverts, bord postérieur du 6° tergite découvert en angle aigu largement tronqué-arrondi au sommet; microsculpture très fine, serrée et superficielle, en mailles transversales jusqu'au 5° segment (♂) ou jusqu'à mi-longueur du 6° (♀), le sommet toujours en mailles isodiamétrales, ponctuation assez forte mais superficielle et écartée, plus fine et rugueuse à partir du 5° segment; pubescence semblable à celle des élytres mais un peu plus courte.

Pattes sans particularités.

♂ : échancrure du 6° sternite à lèvres très nettement relevées en bourrelet, 5° sternite à bord postérieur avec une très petite et très faible encoche médiane, parfois presque imperceptible, avec une large dépression plus ou moins ovalaire, atteignant souvent le bord antérieur du segment, à fond non ou à peine ponctué, côtés à forte et dense ponctuation portant de grandes et fortes soies noires subcouchées, fortement convergentes, les deux sternites précédents avec quelques points et soies semblables au milieu du bord postérieur.

♀ : bord postérieur du 6° sternite à lobe médian en triangle équilatéral comparativement petit, angles latéraux très marqués, chez certains spécimens donnant l'aspect d'ébauche de lobes latéraux, intervalles droits.

Édage : figure 302.

Longueur : 15,2-17,3 mm.

Holotype : ♂ : Congo Belge : Kivu : territoire d'Uvira, bassin Ulindi, 2.650 m, sous des pierres en prairie, 27.IX.1950 (N. LELEUP), in coll. Musée Royal du Congo Belge (Tervueren).

Paratypes : 15 ♂♂, 7 ♀♀ : même origine; 3 ♂♂, 4 ♀♀ : territoire d'Uvira, Hte Luvubu, 2.750 m, dans l'humus, V.1954 (N. LELEUP); 1 ♂, 1 ♀ : territoire d'Uvira, sud lac Lungwe, 2.750 m, dans l'humus en forêt de bambous et *Hagenia*, III.1953 (N. LELEUP-G. MARLIER); 1 ♀ : territoire d'Uvira : Itombwe, haute Kambekulu, 2.450 m, VI.1955 (N. LELEUP); 1 ♀ : territoire de Kalehe, contreforts Sud du Kahuzi, 2.200 m, dans cellule de bambou, 10.VIII.1951 (N. LELEUP), in coll. Musée Royal du Congo Belge et Institut royal des Sciences naturelles de Belgique.

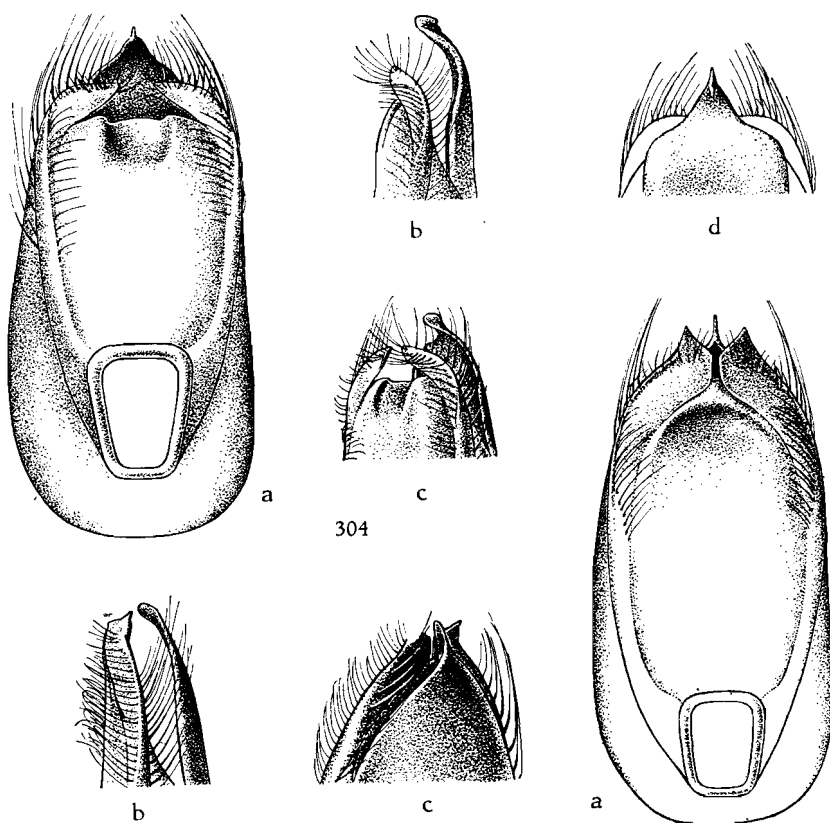


FIG. 304. — Édéage de *Paederus Graueri* n. sp. ($\times 36$ env.)
(a : face ventrale; b : profil; c : 3/4 ventral; d : face dorsale).

FIG. 305. — Édéage de *Paederus ugandensis* n. sp.
(a : face ventrale; b : profil; c : 3/4 dorsal).

[*Paederus laticeps* n. sp.]

Tête et pronotum noirs, élytres vert-bleu à pourpre verdâtre, abdomen noir, brun-rouge à partir du 6^e segment, le sommet de ce dernier ainsi que la moitié terminale des lobes du 7^e tergite découvert sensiblement obscurcis; pattes noires, tarsi brun-rouge, les 3 premiers articles tachés de sombre au sommet, antennes et palpes brun-jaune, l'article basilaire des premières un peu obscurci au milieu.

Tête massive, nettement transverse (1,08-1,13), tempes subparallèles puis s'incurvant largement et rencontrant la base sans former d'angle appréciable, yeux petits (0,58-0,63), peu saillants; convexe, dépressions interoculaires larges mais obsolètes; très brillante, téguments pratiquement sans

microsculpture, au plus avec quelques traces de réticulation transversale superficielle de part et d'autre de la région occipitale, ponctuation assez médiocre mais bien nette, assez variée en force, écartée de 2-4 diamètres, augmentée de nombreux points très fins, ne laissant lisses que les calus antennaires, la partie antérieure du front et une petite plage antéro-discale; pubescence noire, courte mais forte, dressée et hirsute.

Mandibules assez petites, à molaire bidentée bien nette, assez profondément encochée à la base du bord interne, la gauche modifiée (σ).

Labre (σ) non encoché au milieu, bord antérieur subrectiligne mais oblique, de part et d'autre.

Antennes longues, les pénultièmes articles assez sensiblement épaissis vers le sommet; longueur comparée des articles : 26, 14, 30, 18, 19, 19, 18, 18, 17, 17, 21.

Pronotum grand, nettement plus long que large (1,08-1,16), un rien moins large (0,92-1,00) mais bien plus long (1,12-1,22) que la tête, très trapézoïdal, sensiblement élargi vers l'avant, côtés subrectilignes, base droite, angles postérieurs peu marqués; fort convexe; très brillant, téguments sans microsculpture, ponctuation un rien plus faible qu'à la tête, plus superficielle et plus écartée, ne laissant lisse qu'une assez étroite bande longitudinale médiane n'atteignant pas les extrémités; pubescence comme à la tête.

Scutellum à réticulation transversale étroite, mais très profonde, avec quelques fins points.

Élytres à peu près aussi larges que longs (0,95-1,09), plus ou moins larges par rapport au pronotum (0,88-1,04) mais bien plus courts (0,81-0,88), nettement trapézoïdaux, épaules bien marquées, côtés rectilignes, troncature terminale profonde; fort convexes; peu brillants, téguments en grande partie ridés, ponctuation de force modérée, pas très profonde, les intervalles peu relevés en bourrelet; pubescence sombre, assez longue, subcouchée, obliquement dirigée vers l'arrière.

Abdomen à impression transversale basilaire assez nette mais large aux 2 premiers tergites découverts, à peine sensible aux suivants; bord postérieur du 6^e tergite découvert en angle subdroit plus ou moins largement tronqué-arrondi au sommet; réticulation en mailles transversales très petites, étroites et serrées, ne devenant isodiamétrales que sur le dernier tiers du 6^e segment, ponctuation faible, superficielle et écartée sur les 4 premiers segments, fine, rugueuse et un peu plus abondante vers le sommet, pubescence comme aux élytres mais plus dressée.

Pattes sans particularités.

σ : échancrure du 6^e sternite à lèvres très nettes, 5^e sternite à bord postérieur encoché assez largement mais superficiellement au milieu, avec une dépression plus ou moins large, à fond ponctué, atteignant le bord antérieur du segment, avec de forts points portant de grandes soies noires, peu dressées, fortement convergentes.

φ : inconnue.

Edéage : de forme générale analogue à celui de *P. versicolor* FAGEL, mais relativement plus étroit, paramères semblables mais moins sinués vers le sommet et celui-ci plus prolongé vers l'arrière; lame ventrale plus allongée au sommet; lame dorsale à peine plus longue que la ventrale et rappelant assez bien celle de *P. ruwenzoricus* FAGEL.

Longueur : 17,1-17,4 mm.

Holotype : ♂ : Congo Belge : Kivu : Itombwe, Ouest Mt. Mukula, 2.850 m, en forêt, 17.VI.1955 (N. LELEUP), in coll. Musée Royal du Congo Belge (Tervueren).

Paratypes : 1 ♂ : même origine; 2 ♂♂ : territoire d'Uvira, Itombwe, Hte Ngovi, 2.900 m, dans tiges mortes de *Lobelia*, VI.1955 (N. LELEUP), in coll. Musée Royal du Congo Belge et Institut royal des Sciences naturelles de Belgique.

[***Paederus incertus*** n. sp.]

(Fig. 303.)

Tête et pronotum noirs; élytres bleu-vert, abdomen noir, brun-rouge à partir du 6^e segment, le sommet de celui-ci et la moitié distale des lobes du 7^e tergite découvert quelque peu assombris; pattes noires, tarsi noirs ou noir de poix, antennes brun-roux, les 6-7 premiers articles généralement obscurcis, palpes roux.

Tête peu plus large que longue (1,04-1,09), tempes soit rectilignes et faiblement parallèles (♂) ou bien nettement arquées et convergentes (♀), angles postérieurs très obtus, à sommet peu marqué, yeux petits et saillants (0,55-0,59); convexe, dépressions interoculaires très obsolètes, parfois nulles; très brillante, téguments pratiquement sans microsculpture, ponctuation médiocre, superficielle, peu serrée, très variée en force et en écartement, avec quelques très fins points, ne laissant lisses que les calus antennaires, le front et une bande longitudinale discale assez étroite, dépassant souvent le niveau du bord postérieur des yeux; pubescence noire, assez longue et forte, dressée et hirsute.

Mandibules assez fortes, à molaire nettement bidentée au sommet, faiblement encochées à la base, non modifiées chez le ♂.

Labre large, ♂ : légèrement mais nettement encoché au milieu, bord antérieur subrectiligne, de part et d'autre, mais visiblement oblique; ♀ : encoche médiane plus large et plus profonde, bord antérieur sinué mais moins fortement que chez la plupart des espèces voisines.

Antennes longues et fines, les pénultièmes articles nettement épaissis vers le sommet; longueur comparée des articles : 26, 13, 33, 19, 20, 20, 20, 18, 18, 18, 21.

Pronotum épais, cependant bien plus long que large (1,16-1,20), à peu près de même largeur (0,95-1,00) mais beaucoup plus long (1,17-1,31) que

la tête, trapézoïdal, mais à base assez large ce qui le fait paraître moins large en avant, côtés rectilignes, base droite, angles postérieurs obtus; très convexe; fort brillant, téguments sans aucune trace de microsculpture, ponctuation sensiblement plus fine, plus superficielle et plus rare qu'à la tête, parfois quasi invisible, bande médiane lisse large, mais mal définie, atteignant généralement les deux extrémités; pubescence comme à la tête.

Scutellum à microsculpture en mailles transversales larges et superficielles, avec quelques rares points très fins.

Élytres non ou à peine plus larges que longs (0,96-1,08), à peine plus larges (1,00-1,08) mais nettement plus courts (0,82-0,88) que le pronotum, très trapézoïdaux, épaules très faibles, à peine indiquées, côtés rectilignes, échancrure terminale profonde; fort convexes; pas très brillants, téguments avec des ridures rayonnant des points, cependant lisses par places, ponctuation serrée, pas très forte ni très profonde mais à intervalles assez relevés; pubescence brunâtre, assez longue et très fine, subdressée, dirigée obliquement vers l'arrière.

Abdomen à impression transversale basilaire nette aux 3 premiers tergites découverts, bord postérieur du 6^e tergite découvert en angle aigu très largement tronqué, arrondi au sommet; microsculpture en mailles transversales extrêmement fines et serrées, devenant plus profonde mais également très serrée et rendant l'abdomen submat à partir du 5^e segment, réticulation du 6^e segment en mailles isodiamétrales (♂) ou faiblement transversales (♀), ponctuation assez forte mais superficielle et peu abondante sur les premiers segments, plus fine, ruguleuse et plus serrée à partir du 5^e segment; pubescence analogue à celle des élytres.

Pattes sans particularités.

♂ : échancrure du 6^e sternite à lèvres saillant nettement en bourrelet, 5^e sternite à bord postérieur à encoche médiane petite, souvent très superficielle, sans dépression bien indiquée mais avec une zone médiane à ponctuation forte et serrée portant de longues et fortes soies noires convergentes.

♀ : bord postérieur du 6^e sternite à lobe médian en triangle légèrement plus haut que large à la base, intervalles droits, pas de lobes latéraux mais des angles très nets.

Edéage : figure 303.

Longueur : 17,8-19,1 mm.

Holotype : ♂ : Congo Belge : Kivu : territoire de Mwenga, Kabilombo, 2.250 m, 12.VII.1949 (A. LAURENT), in coll. Musée Royal du Congo Belge (Tervueren).

Paratypes : 3 ♂♂, 4 ♀♀ : même origine, in coll. Musée Royal du Congo Belge et Institut royal des Sciences naturelles de Belgique.

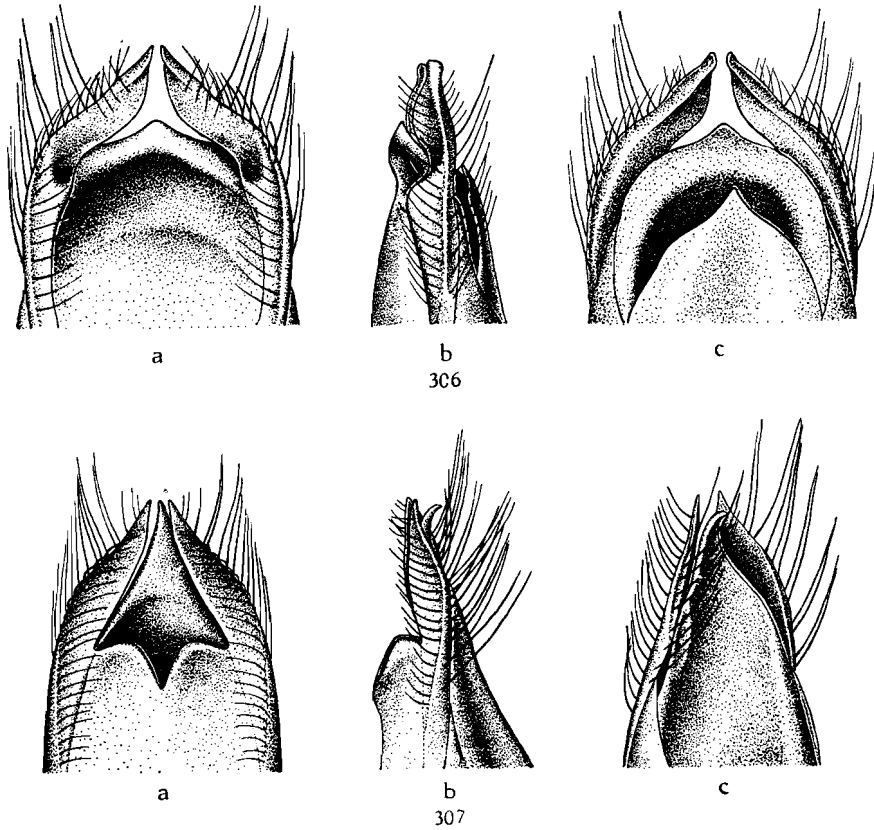


FIG. 306. — Edage de *Paederus mwengensis* n. sp. ($\times 36$ env.)
(a : face ventrale; b : profil; c : face dorsale).

FIG. 307. — Edage de *Paederus inexpectatus* n. sp. ($\times 36$ env.)
(a : face ventrale; b : profil; c : 3/4 dorsal).

[*Paederus mwengensis* n. sp.]

(Fig. 306, 309.)

Tête et pronotum noirs, élytres bleu-vert à vert-bleu, abdomen noir, jaune-brunâtre à partir du 6^e segment, le sommet de celui-ci parfois obscurci, pattes noires, tarsi bruns, les 3 premiers articles tachés de sombre au sommet, antennes et palpes brun-roux, l'article basilaire des premières parfois en partie obscurci.

Tête épaisse, plus large que longue (1,04-1,13), tempes rectilignes, sub-parallèles (σ) ou légèrement convergentes (φ), angles postérieurs obtus, à sommet arrondi, yeux petits, assez saillants (0,57-0,61); convexe, dépressions interoculaires pratiquement nulles; fort brillante, téguments sans microsculpture sauf, parfois, de part et d'autre de la zone occipitale où existent de faibles traces de réticulation transversale, ponctuation pas très

forte mais assez profonde, peu dense, écartée de 2-4 diamètres, avec quelques très fins points, ne laissant lisses que les calus antennaires, le front et une plage discale, toujours étroite, parfois isolée au milieu du disque, parfois formant une bande longitudinale atteignant les $\frac{2}{3}$ postérieurs de la tête; pubescence noirâtre, longue, dressée et hirsute.

Mandibules faibles, à molaire bidentée au sommet, assez profondément encochées au bord interne, vers la base, et modifiées chez le ♂.

Labre comme chez les espèces voisines, la ♀ avec une dent nette au milieu de l'encoche médiane.

Antennes longues, les pénultièmes articles très nettement et brusquement épaissis au sommet; longueur comparée des articles : 25, 13, 29, 18, 18, 19, 19, 19, 18, 17, 20.

Pronotum bien plus long que large (1,13-1,20), à peu près de même largeur (0,96-1,00) mais nettement plus long (1,18-1,31) que la tête, trapézoïdal, sensiblement élargi en avant, côtés très faiblement arqués, subrectilignes, base droite, angles postérieurs subobtus; fort convexe; très brillant, téguments généralement sans aucune trace de microsculpture, tout au plus avec une très faible réticulation transversale sur une très étroite bande basilaire, ponctuation beaucoup plus faible, plus superficielle et plus rare qu'à la tête, sauf parfois de part et d'autre du bord antérieur; pubescence comme à la tête.

Scutellum à réticulation transversale extrêmement fine, serrée et superficielle, avec quelques points nettement rugueux.

Elytres à peu près aussi larges que longs (0,95-1,04), de même largeur (0,95-1,00) mais bien plus courts que le pronotum (0,82-0,86), très trapézoïdaux, à épaules très faibles, quasi nulles, côtés rectilignes, troncature terminale profonde; convexes, parfois avec un léger aplanissement postscutellaire; assez brillants, téguments pratiquement lisses, tout au plus avec, de-ci de-là, quelques ridures très superficielles, ponctuation forte et profonde, régulièrement écartée d'un diamètre, intervalles fortement relevés en bourrelet; pubescence longue et fine, subdressée, dirigée obliquement vers l'arrière.

Abdomen submat, surtout vers le sommet, à impression transversale basilaire large mais nette aux 3 premiers segments, bord postérieur du 6^e tergite découvert en angle assez aigu, tronqué-arrondi à tronqué-droit au sommet; microsculpture extrêmement fine, serrée et superficielle, en mailles transversales tellement étroites qu'elles donnent l'aspect d'une striation sur les 5 premiers segments, sur les suivants en mailles isodiamétrales, également petites et serrées (♂) ou en mailles transversales un rien plus larges que sur le 5^e segment (♀); ponctuation comparativement forte et profonde, assez abondante, devenant fine et rugueuse à partir du 5^e segment; pubescence semblable à celle des élytres, peut-être même un peu plus longue.

Pattes sans particularités.

♂ : échancrure du 6^e sternite à bords latéraux relevés en lèvres fort saillantes, 5^e sternite à bord postérieur avec une encoche nette et assez profonde entièrement entourée de forts points, rugueux et serrés, portant de très fortes soies noires épineuses subcouchées, très denses et très convergentes, couvrant quasiment l'encoche, en avant, mais généralement n'atteignant pas l'encoche mais bien le bord antérieur, une large dépression arrondie, ponctuée, sans points plus forts mais avec des soies noires plus fines, plus dressées et bien moins denses que les précitées.

♀ : bord postérieur du 6^e sternite à lobe médian en triangle équilatéral un peu émoussé au sommet, angles latéraux tellement marqués qu'ils forment presque des lobes, intervalles légèrement arqués.

Édage : figure 306.

Longueur : 16,1-18,4 mm.

Holotype : ♂ : Congo Belge : Kivu : territoire de Mwenga, S.O. Hombwe, Luiko, 2.380 m, dans l'humus en forêt avec bambous, 23.I.1952 (N. LELEUP), in coll. Musée Royal du Congo Belge (Tervueren).

Paratypes : 1 ♂ : même origine; 1 ♀ : territoire de Fizi, Haute Lubitshaso, 1.900-2.000 m, 30.X.1950 (R. LAURENT), in coll. Musée Royal du Congo Belge et Institut royal des Sciences naturelles de Belgique; 2 ♂♂, 2 ♀♀ : N. W. Tanganika, 1910 (GRAUER), 3 ♀♀ : Urw. hint. d. Randbg. d. N. W. Tanganika-S., 18-2.200 m (GRAUER), in coll. Naturhistorische Museum (Wien) et Institut royal des Sciences naturelles de Belgique.

Les récoltes de GRAUER semblent bien provenir des mêmes régions que les premiers exemplaires cités.

[*Paederus inexpectatus* n. sp.]

(Fig. 307.)

Tête et pronotum noirs, élytres vert-bleu, abdomen noir, brun-orange à partir du 6^e segment, pattes noires, farses brun-jaune à brun-rouge, le sommet des 3 premiers articles taché de sombre; antennes et palpes brun-roux, l'article basilaire des premières obscurci au milieu.

Tête plus ou moins épaisse, quelque peu plus large que longue (1,04-1,13), tempes subrectilignes et convergentes, soit très faiblement (♂) soit assez nettement (♀), puis assez fortement arrondies, base droite, angles postérieurs presque nuls, yeux convexes, assez petits (0,63-0,73); convexe, dépressions interoculaires assez nettes mais peu profondes; très brillante, léguments pratiquement sans trace de microsculpture, tout au plus avec une très faible réticulation transversale fragmentaire de part et d'autre de la zone occipitale, ponctuation médiocre, de force variée, mais assez bien imprimée, assez régulièrement écartée de 2-3 diamètres, augmentée de quelques très fins points, ne laissant lisses que le front, les calus antennaires et une étroite

bande longitudinale discale atteignant presque la base; pubescence noirâtre, longue et dressée, hirsute.

Mandibules comparativement faibles, à molaire bidentée au sommet, seulement faiblement encochées vers la base, au bord interne, et non modifiées chez le ♂.

Labre à peu près comme chez *Paederus mwengensis* n. sp.

Antennes longues, les pénultièmes articles sensiblement épaissis au sommet; longueur comparée des articles : 27, 12, 31, 20, 20, 20, 19, 19, 17, 17, 17.

Pronotum grand, sensiblement plus long que large (1,08-1,17), à peu près de même largeur (0,95-1,00) mais bien plus long (1,13-1,18) que la tête, très trapézoïdal, nettement élargi vers l'avant, côtés rectilignes, base droite, angles postérieurs obtus; fort convexe; très brillant, téguments sans aucune trace de microsculpture, ponctuation analogue à celle de la tête, à peine plus superficielle; bande médiane lisse large et complète, atteignant les deux extrémités; pubescence comme à la tête.

Scutellum à réticulation transversale extrêmement fine, serrée et superficielle, avec quelques points rugueux très nets.

Élytres pas plus longs que larges (1,00), pas plus larges (0,95-1,00) mais bien plus courts (0,85-0,88) que le pronotum, trapézoïdaux, épaules bien nettes, côtés rectilignes, troncature terminale profonde; fort convexes; modérément brillants, téguments plus ou moins ridés, ponctuation forte et profonde, écartée de moins d'un diamètre, intervalles peu relevés en bourrelet; pubescence sombre, assez courte, subdressée, obliquement dirigée en arrière.

Abdomen brillant à impression transversale basilaire faible mais sensible aux 3-4 premiers segments, bord postérieur du 6^e tergite découvert en angle aigu tronqué-arrondi au sommet; microsculpture en mailles transversales fines, serrées et superficielles, isodiamétrales à partir du 6^e segment, ponctuation assez faible, mais dense, superficielle, devenant fine et ruguleuse à partir du 5^e segment; pubescence comme aux élytres.

Pattes sans particularités.

♂ : échancrure du 6^e sternite à lèvres à peine relevées en bourrelet, 5^e sternite à bord postérieur imperceptiblement encoché au milieu, avec une dépression triangulaire atteignant à peine mi-longueur du segment, à ponctuation modérément forte et peu dense, portant de longues soies noires subcouchées, fortement convergentes.

♀ : bord postérieur du 6^e sternite à lobe médian en triangle plus large à la base que haut, angles latéraux faiblement indiqués, intervalles obliques.

Edéage : figure 307.

Longueur : 17,4-18,2 mm.

Holotype : ♂ : Congo Belge : Kivu : territoire de Mwenga, S.O. Itombwe, Luiko, 2.380 m, 23.I.1952 (N. LELEUP), in coll. Musée Royal du Congo Belge (Tervueren).

Paratypes : 5 ♀ ♀ : même origine, in coll. Musée Royal du Congo Belge et Institut royal des Sciences naturelles de Belgique.

Cette espèce ressemble beaucoup à *Paederus mwengensis* n. sp., qui provient de la même localité, mais s'en séparera immédiatement par les yeux plus grands, la ponctuation élytrale un peu moins forte et plus dense, l'abdomen à sommet brillant et à réticulation moins serrée et par les caractères sexuels ♂ et ♀.

[*Paederus ugandensis* n. sp.]

(Fig. 305, 310.)

Tête et pronotum noirs, élytres bleu verdâtre à reflets pourprés plus ou moins prononcés, parfois entièrement violet-pourpre, abdomen noir, sommet jaune orangé à partir du 6^e segment, à l'exception de la moitié terminale des lobes du 7^e tergite découvert, le sommet du 6^e tergite parfois obscurci; pattes noires, tarsi brun foncé, les articles 1-3 tachés de noir au sommet; antennes et palpes jaune-roux, article basilaire des premières parfois en partie obscurci, labre brun sombre, mandibules brun-rouge.

Tête peu plus large que longue (1,07-1,09), tempes à peine arquées, subrectilignes, très nettement convergentes, base droite, angles postérieurs obtus à sommet nettement arrondi; yeux convexes, bien plus courts que les tempes (0,66-0,70); peu convexe, dépressions interoculaires faibles, généralement punctiformes; très brillante, téguments sans microsculpture ou, tout au plus, avec des traces de réticulation transversale de part et d'autre de la région occipitale; ponctuation médiocre, peu enfoncée, peu nombreuse, très irrégulièrement écartée de 1 à 5 diamètres, avec quelques très fins points intercalaires, ne laissant lisses que les calus antennaires, le front et une petite plage antéro-discale; pubescence sombre, fine, assez courte, dressée et hirsute.

Mandibules fortes, à molaire nettement bidentée au sommet, modifiée et très fortement encochée au bord interne, vers la base, chez le ♂; labre : comme chez *Paederus secretus* BERNHAUER.

Antennes assez longues et fines, les pénultièmes articles visiblement épaissis vers le sommet; longueur comparée des articles : 26, 12, 32, 22, 21, 21, 20, 20, 18, 17, 20.

Pronotum épais, cependant nettement plus long que large (1,12-1,16), à peine aussi large (0,92-1,00) mais beaucoup plus long (1,16-1,21) que la tête, trapézoïdal, fortement élargi en avant, côtés subrectilignes, très convergents, base droite, angles postérieurs obtus; très convexe; très brillant, téguments sans trace de microsculpture, ponctuation généralement moins nombreuse et sensiblement plus superficielle qu'à la tête, bande médiane lisse peu marquée; pubescence comme à la tête.

Scutellum à réticulation transversale fine et serrée mais très profonde, avec quelques fins points rugueux.

Elytres à peu près aussi larges que longs (0,96-1,04), environ de même largeur (0,96-1,04) mais bien plus courts que le pronotum (0,85-0,92), trapézoïdaux, épaules faibles mais nettes, côtés rectilignes, troncature terminale profonde; fort convexes; submats, téguments entièrement couverts d'une microsculpture indéfinissable leur donnant un aspect fripé, ponctuation assez médiocre, pas très profonde, ni très serrée, écartée assez régulièrement de 1-1 ½ diamètre; pubescence brunâtre, fine et longue, subdressée, dirigée vers l'arrière.

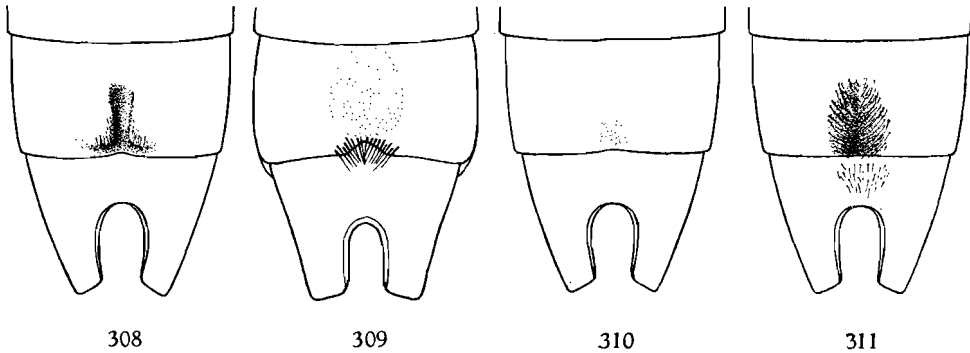


FIG. 308-311. — Caractères sexuels secondaires ♂ de (×18 env.) :

308 : *Paederus Graueri* n. sp.; 309 : *P. mwengensis* n. sp.;
310 : *P. ugandensis* n. sp.; 311 : *P. magnus* n. sp.

Abdomen à impression transversale basilaire à peine indiquée sur les 3 premiers tergites découverts, bord postérieur du 6^e tergite découvert en angle obtus un peu arrondi au sommet; faiblement brillant, à sommet entièrement mat, réticulation transversale bien marquée, devenant isodiamétrale sur le 5^e segment et sublongitudinale sur le 6^e segment, ponctuation assez faible et superficielle, assez dense, à peine ruguleuse sur les premiers segments, nettement rugueuse à partir du 5^e; pubescence analogue à celle des élytres, mais plus longue.

Pattes sans particularités.

♂ : échancrure du 6^e sternite à lèvres saillant en bourrelet, 5^e sternite à bord postérieur subrectiligne, avec une très faible encoche médiane précédée d'une petite dépression superficielle avec de forts points serrés portant de grandes soies noires convergentes.

♀ : bord postérieur du 6^e sternite à lobe médian en triangle assez grand à sommet à peine émoussé, pas de lobes latéraux, intervalles nettement obliques.

Édage : figure 305.

Longueur : 15,3-17,4 mm.

Holotype : ♂ : Uganda Protectorate : Western Ankole, 4.500-5.000 ft., 10-14.X.1911 (S. A. NEAVE), in coll. British Museum (London).

Paratypes : 2 ♀ ♀ : même origine; 1 ♀ : Uganda : Mutanda (ROBIN KEMP), in coll. British Museum et Institut royal des Sciences naturelles de Belgique; 1 ♂ : Kalinza F. 10.1937 (T. H. E. JACKSON), ex coll. M. CAMERON, in coll. British Museum; 3 ♂ ♂ : même origine, in coll. Coryndon Museum (Nairobi) et Institut royal des Sciences naturelles de Belgique.

Un spécimen ♂, appartenant indubitablement à cette espèce, est étiqueté : Congo Belge : Équateur, Bokuma, 1938 (R. P. HULSTAERT), in coll. Musée Royal du Congo Belge (Tervueren). Cette localisation est apparemment fautive, d'autant plus qu'aucune espèce de ce groupe n'est pas orophile. Dans ces conditions nous avons le regret de ne pas pouvoir considérer cet exemplaire comme paratype.

L'espèce, qui ressemble beaucoup à *Paederus secretus* BERNHAUER, dont elle est certainement une vicariante, est facilement reconnaissable à la réticulation sublongitudinale, en « écailles de poisson », du 6^e tergite découvert. Ce caractère est unique parmi toutes les espèces de ce groupe, habitant la Dorsale d'Afrique centrale.

[*Paederus fulgidipennis* n. sp.]

(Fig. 313.)

Tête et pronotum noirs, élytres pourpre doré, abdomen noir, brun-rouge à partir de l'ourlet postérieur du 5^e segment; pattes noires, 3 premiers articles des tarses brun-rouge, à peines marqués de sombre au sommet, les suivants jaune-roux; antennes et palpes brun-roux, unicolores.

Tête peu transverse (1,05-1,10), tempes nettement convergentes, rectilignes puis fortement arrondies vers l'arrière, base droite, pas d'angles postérieurs, yeux très convexes, bien plus courts que les tempes (0,66-0,71), à ommatidies particulièrement fines; assez convexes, dépressions interoculaires petites et superficielles; très brillante, téguments sans aucune trace de microsculpture, ponctuation fine et peu profonde, fort écartée, sauf au bord interne des yeux, laissant lisses les calus antennaires, la plus grande partie du front et une plage antéro-discale assez étendue; pubescence noire, longue et forte, dressée, hirsute.

Mandibules petites et faibles, à molaire nette, bidentée au sommet, non modifiées ni encochées à la base chez le ♂. Labre à peine encoché au milieu et avec une dent saillante, bord antérieur, ♂ : oblique, en légère courbe; ♀ : horizontal, légèrement onduleux, angle externe fort saillant.

Antennes longues et fines, les pénultièmes articles à peine épaissis vers le sommet et beaucoup plus régulièrement que chez les autres espèces du groupe; longueur comparée des articles : 21, 11, 26, 16, 17, 17, 16, 16, 14, 12, 18.

Pronotum comparativement petit, nettement plus long que large (1,10-1,15), à peine moins large (0,95) mais bien plus long (1,15) que la tête, trapézoïdal, nettement élargi vers l'avant, côtés rectilignes, base droite, angles postérieurs obtus; fort convexe; très brillant, téguments sans aucune trace de microsculpture, ponctuation très fine et superficielle, fort écartée, bande médiane lisse, large et bien marquée; pubescence comme à la tête.

Scutellum à réticulation transversale fort superficielle, avec quelques fins points.

Élytres à peine plus larges que longs (1,05), à peu près de même largeur (1,00-1,05) mais bien plus courts (0,86) que le pronotum, en trapèze court, épaules très faibles, côtés subrectilignes, troncature terminale modérément profonde; fort convexes; peu brillants; téguments en grande partie ridés, surtout vers l'arrière, ponctuation forte et très profonde, intervalles fort relevés en bourrelet; pubescence brunâtre, longue et dressée, dirigée obliquement vers l'arrière.

Abdomen à impression transversale basilaire faible aux 3 premiers tergites découverts, bord postérieur du 6° tergite découvert en angle aigu nettement tronqué-arrondi au sommet; microsculpture en mailles transversales très étroites, fines et très serrées, identique jusqu'au sommet, ponctuation faible et superficielle, écartée, un peu ruguleuse, devenant très fine et rugueuse à partir du 5° segment; pubescence comme aux élytres.

Pattes sans particularités.

♂ : échancrure du 6° sternite sans lèvres saillant en bourrelet, suivie d'une petite plage imponctuée, 5° sternite à bord postérieur rectiligne, non encoché, avec une large dépression à fond lisse atteignant le bord antérieur du segment, les côtés garnis de nombreux points forts portant de longues et fortes soies noires dressées, convergentes.

♀ : bord postérieur du 6° sternite à lobe médian en triangle large à base occupant presque toute la largeur du segment, intervalles quasi nuls, pas de lobes ni angles latéraux.

Édage : figure 313.

Longueur : 14,1-14,9 mm.

Holotype : ♂ : Congo Belge : Kivu : territoire de Lubero, 2.200 m, dans l'humus en forêt de montagne avec bambous, XII.1951 (N. LELEUP), in coll. Musée Royal du Congo Belge (Tervueren).

Ce spécimen est un peu immature.

Paratype : 1 ♀ : même origine, in coll. Institut royal des Sciences naturelles de Belgique.

Cette belle petite espèce se reconnaîtra aisément aux élytres courts, à leur coloration, et surtout à la réticulation abdominale nettement transversale jusqu'au sommet. Les mandibules du ♂ non modifiées, ni encochées à la base, isolent immédiatement *Paederus fulgidipennis* n. sp. parmi les autres espèces du groupe.

Nous avons également sous les yeux un spécimen ♀, portant la même étiquette d'origine et ayant la même coloration d'élytres. Taille beaucoup plus forte (19,8 mm), tête subarrondie, à yeux très peu saillants, labre fortement encoché au milieu et bord antérieur nettement bidenté, pronotum beaucoup plus long, de même que les élytres, impression transversale basilaire bien marquée aux 4 premiers tergites, réticulation abdominale tout différente, très forte, faiblement transversale au 5^e tergite découvert et nettement isodiamétrale au 6^e tergite.

Il s'agit indubitablement d'une espèce différente, peut-être apparentée à *Paederus ugandensis* n. sp., mais nous ne pouvons être fixé sur un seul exemplaire, à fortiori sur une ♀.

[***Paederus magnus*** n. sp.]

(Fig. 311, 312.)

Tête et pronotum noirs, élytres violet-pourpre, abdomen noir, jaune-orange vif à partir du 6^e segment, au plus le tiers distal des lobes du 7^e tergite découvert enfumé; pattes noires, tarsi antérieurs brun sombre, les médians et postérieurs noirs, sauf les articles 4 et 5 qui sont brun sombre; antennes et palpes entièrement jaune-roux.

Tête massive, assez nettement transverse (1,08-1,12), tempes rectilignes, faiblement mais sensiblement convergentes, base droite, angles postérieurs assez largement arrondis, yeux très convexes bien plus courts que les tempes (0,62-0,67); modérément convexe, dépressions interoculaires nettes; brillante, téguments pratiquement sans microsculpture, au plus quelques faibles traces, fragmentaires et superficielles, de réticulation transversale à mailles larges, ponctuation assez médiocre, peu profonde, abondante, assez régulièrement écartée de 2-3 diamètres, plus serrée et plus profonde vers les yeux, plus écartée au milieu du disque, doublée de très fins points, quelques points de part et d'autre du front, à hauteur des calus antennaires, ne laissant lisses que ceux-ci et le restant du front, pas de plage lisse discale; pubescence noire, fine et assez longue, dressée, hirsute.

Mandibules comparativement faibles, à molaire nette, visiblement bidentée au sommet, ♂ : bord interne arqué vers l'intérieur en arrière de la molaire, très profondément encoché avant la base. Labre : ♂ : faiblement encoché au milieu, le bord antérieur oblique de part et d'autre, angles latéraux subarrondis; ♀ : nettement encoché au milieu, bord antérieur bisinué avec deux angles assez nets.

Antennes longues et fines, les pénultièmes articles à peine épaissis vers le sommet; longueur comparée des articles : 27, 15, 33, 21, 21, 20, 18, 18, 16, 22.

Pronotum grand, bien plus long que large (1,16-1,18), à peu près de même largeur (0,96-1,00) mais beaucoup plus long (1,26-1,28) que la tête, peu trapézoïdal, faiblement (♂) ou à peine (♀) élargi en avant, base droite,

côtés subrectilignes, angles postérieurs complètement arrondis; fort convexe, fossettes antébasilaires faibles ou nulles; très brillant, téguments sans microsculpture, ponctuation semblable à celle de la tête mais, en général, plus superficielle et plus écartée, bande lisse médiane réduite à une plage longitudinale, peu nette, écartée de la base et du bord antérieur; pubescence comme à la tête.

Scutellum comparativement petit, à réticulation transversale serrée et très nette, avec quelques fins points rugueux, portant de fines soies.

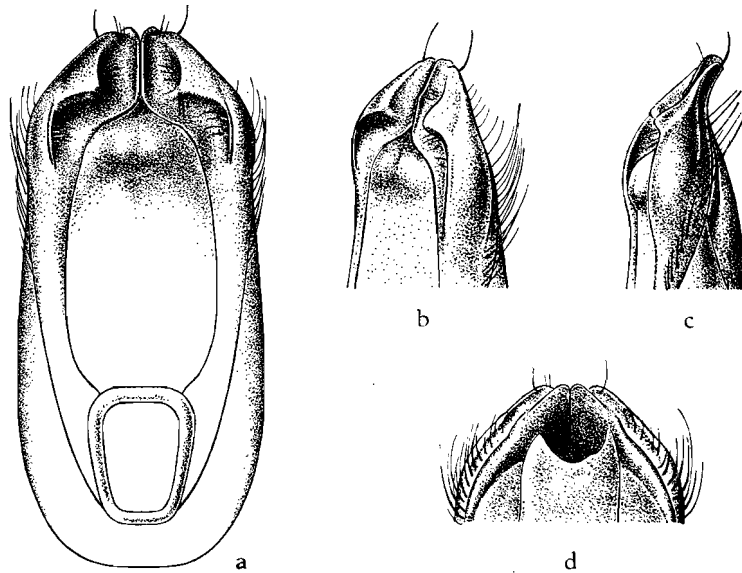


FIG. 312. — Édéage de *Paederus magnus* n. sp. ($\times 30$ env.)
(a : face ventrale; b : 3/4 ventral; c : profil; d : face dorsale).

Élytres non (\varnothing) ou nettement (σ) plus larges que longs, faiblement plus larges (1,04-1,07) mais nettement plus courts que le pronotum (0,81-0,89), trapézoïdaux, épaules très faibles, arrondies, côtés rectilignes, truncature terminale oblique, comparativement peu profonde; nettement convexes; assez brillants, téguments sans trace de microsculpture, ponctuation forte, profonde et très dense, écartée de moins de 1 diamètre; pubescence brunâtre, assez courte, très fine, subdressée et dirigée vers l'arrière.

Abdomen à impression transversale basilaire faible, sensible seulement aux 2 premiers tergites découverts, bord postérieur du 6^e tergite découvert en angle aigu plus ou moins largement arrondi au sommet; réticulation assez superficielle, en mailles transversales étroites sur les 4 premiers segments, puis, σ : devenant subisodiamétrales au milieu du 5^e tergite découvert et franchement isodiamétrales seulement vers le sommet du 6^e tergite; \varnothing : franchement transversal sur le 5^e tergite, subisodiamétrale sur les

$\frac{2}{3}$ antérieurs du 6° tergite et isodiamétrale vers l'extrémité, ponctuation assez forte mais peu profonde, non rugueuse, dense, écartée assez régulièrement de 1 à 1 $\frac{1}{2}$ diamètre, un peu plus éparsée dans l'impression transversale basilaire des premiers tergites, devenant plus fine et rugueuse mais tout aussi dense sur le 5° tergite, très fine et fort écartée sur le sommet de l'abdomen; pubescence comme aux élytres, mais un rien plus courte.

Pattes sans particularités.

♂ : échancrure du 6° sternite sans lèvres saillant en bourrelet, une petite zone couverte de petites soies noires en avant de l'échancrure; 5° sternite à bord postérieur à peine sinueux au milieu, avec une profonde et longue dépression longitudinale écartée du bord antérieur, fond et flancs garnis de fortes soies sombres, subcouchées et très convergentes.

♀ : bord postérieur du 6° sternite à lobe médian en triangle bien plus large que haut, à sommet arrondi, occupant presque toute la largeur du segment, intervalles petits et très obliques, pas de lobes latéraux.

Edéage : figure 312.

Longueur : 21-23 mm.

Holotype : ♂ : Congo Belge : Kivu : territoire d'Uvira, massif de l'Itombwe, Mulenge, 1.880-2.010 m, dans l'humus, dans vestige de forêt ombrophile, V.1951 (N. LELEUP), in coll. Musée Royal du Congo Belge (Tervueren).

Paratype : 1 ♀ : même origine; 1 ♂, 1 ♀ : territoire d'Uvira : Haute Ngovi, 3.000-3.200 m, dans marais tourbeux herbacé, XII.1955, in coll. Musée Royal du Congo Belge et Institut royal des Sciences naturelles de Belgique.

Cette belle espèce, la plus grande du groupe, se reconnaîtra facilement à la taille, la coloration du sommet de l'abdomen et la densité de la ponctuation élytrale, sur fond sans microsculpture.

[**Paederus blukwensis** n. sp.]

(Fig. 314.)

Tête et pronotum noirs, élytres bleu vif, abdomen noir, brun-rouge à partir du 6° segment, le tiers terminal de ce dernier et la moitié distale des lobes du 7° tergite découvert franchement noirs; pattes noires, les 3 premiers articles des tarsi médians et postérieurs noirs, les suivants brun sombre, comme les tarsi antérieurs; antennes et palpes brun-rouge, l'article basilaire des premières parfois assombri au milieu de la face supérieure.

Tête soit massive et assez fort transverse (1,12), à tempes parallèles, soit peu ou pas transverse (1,00-1,08) et à tempes nettement convergentes, mais toujours rectilignes, pas d'angles postérieurs, yeux petits et convexes (0,57-0,65); convexe, impressions interoculaires toujours obsolètes, parfois quasi nulles; très brillante, téguments pratiquement sans microsculpture,

tout au plus avec quelques vagues traces de réticulation transversale de part et d'autre de la région occipitale, ponctuation médiocre, peu profonde, assez régulièrement écartée de 2-3 diamètres, augmentée de quelques très fins points, ne laissant lisses que les calus antennaires, le front et une

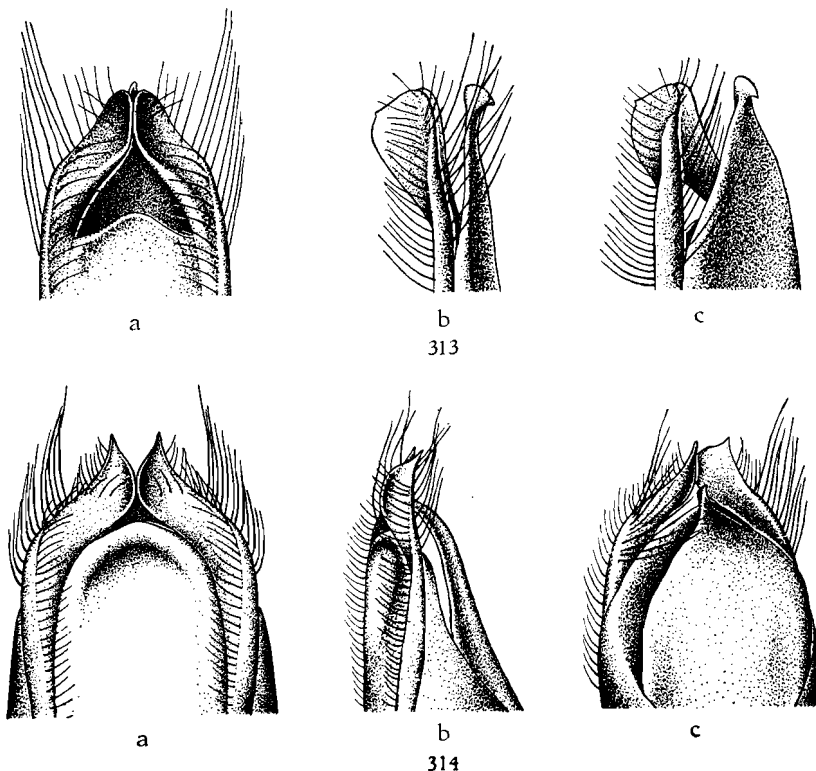


FIG. 313-314. — Édéage de ($\times 38$ env.) :
 313 : *Paederus fulgidipennis* n. sp.; 314 : *P. blukwensis* n. sp.
 (a : face ventrale; b : profil; c : 3/4 dorsal).

plage antérodiscopale s'étendant parfois jusqu'à hauteur du bord postérieur des yeux; pubescence comme chez les espèces voisines.

Mandibules assez fortes, à molaires nettement bidentées, profondément encochées vers la base du bord intérieur, la gauche modifiée chez le σ .

Labre : σ : pas sensiblement encoché au milieu, bord antérieur subrectiligne et oblique, de part et d'autre; f : profondément et largement encoché et bord antérieur nettement sinué.

Antennes particulièrement fines, les pénultièmes articles assez brusquement épaissis au sommet; longueur comparée des articles : 26, 12, 30, 19, 19, 19, 19, 18, 18, 20.

Pronotum bien plus long que large (1,13-1,21), peu plus étroit (0,92-0,95) mais beaucoup plus long que la tête (1,16-1,20), très trapézoïdal, généralement assez peu élargi en avant, côtés rectilignes, base droite, angles postérieurs obtus; fort convexe; très brillant, téguments sans aucune trace de microsculpture, ponctuation bien plus fine, plus superficielle et moins nombreuse qu'à la tête, bande longitudinale médiane lisse mal définie; pubescence comme à la tête.

Scutellum à réticulation transversale serrée mais assez nette, avec quelques fins points.

Élytres non ou à peine plus longs que larges (0,95-1,04), à peu près de même largeur que le pronotum (0,96-1,05) mais nettement plus court (0,85-0,92), très trapézoïdaux, épaules à peine marquées, côtés rectilignes, troncature terminale modérément profonde; fort convexes; assez brillants, téguments seulement très partiellement ridés, ponctuation pas très forte ni très profonde, écartée régulièrement de 1-1 ½ diamètre; intervalles généralement pas très fortement relevés en bourrelet; pubescence sombre, assez longue, subdressée et obliquement dirigée vers l'arrière.

Abdomen à impression transversale basilaire bien marquée aux 2 premiers tergites découverts, nulle aux suivants, bord postérieur du 6^e tergite découvert en angle aigu largement arrondi au sommet; réticulation en mailles transversales serrées, devenant très petites, extrêmement serrées et subruguleuses sur le 5^e segment, également petites, serrées et en relief sur le 6^e, isodiamétrales (♀) ou légèrement longitudinales, en « écailles de poisson » (♂), ponctuation assez forte et assez profonde, modérément serrée, devenant plus fine et rugueuse à partir du 5^e segment; pubescence analogue à celle des élytres mais plus courte et moins dressée.

Pattes sans particularités.

♂ : échancrure du 6^e sternite à lèvres très saillantes, 5^e sternite à bord postérieur avec une très petite mais sensible encoche médiane, avec une étroite dépression à fond lisse atteignant le bord antérieur du segment, entourée de quelques points plus serrés mais pas plus forts et portant, surtout vers le sommet, des soies noires assez longues, subcouchées et fort convergentes.

♀ : bord postérieur du 6^e sternite à lobe médian en triangle équilatéral, mais angles généralement assez bien indiqués, intervalles droits ou faiblement obliques.

Édéage : figure 314.

Longueur : 15,8-20,2 mm.

Holotype : ♂ : Congo Belge : Kibali-Ituri : Blukwa, 1.820-1.900 m, dans l'humus, I.1954 (N. LELEUP), in coll. Musée Royal du Congo Belge (Tervueren).

Paratypes : 1 ♂ : même origine; 2 ♂♂, 5 ♀♀ : territoire de Djugu, Mt. Aboro, 2.200 m, dans l'humus en forêt, I.1954 (N. LELEUP); 5 ♂♂, 2 ♀♀, Kibali-Ituri : Nioka, XI.1953 (J. HECQ), in coll. Musée Royal du Congo Belge et Institut royal des Sciences naturelles de Belgique.

Cette intéressante espèce se reconnaîtra au sommet de l'abdomen en partie noir et surtout à la microsculpture extrêmement serrée et en relief, de plus isodiamétrale (♀) ou longitudinale (♂) sur le 6^e segment. Ce dernier caractère n'existe que chez *Paederus ugandensis* n. sp.

Les exemplaires des trois localités forment trois races bien nettes, caractérisées, ceux du Blukwa par la taille forte et la tête nettement transverse, à tempes parallèles; ceux de Nioka par la petite taille et la tête étroite, à tempes convergentes et ceux de Djugu par la taille forte, la tête un peu transverse mais à tempes convergentes. Ces trois localités sont cependant assez rapprochées l'une de l'autre et il n'y a aucun doute quant à l'appartenance spécifique : édéage, caractères sexuels secondaires et microsculpture abdominale sont identiques.

[***Paederus magnificus* BERNHAUER.**]

(Fig. 315, 344, 345, 355.)

Paederus magnificus BERNHAUER, Wiss. Ergebn. Deutschen-Zentral-Afrika Exp., 1907-1908, III, Zool., I, 1912, p. 474.

Paederus nobilis BERNHAUER, loc. cit., p. 475.

Tête et pronotum noirs, élytres vert doré, parfois à reflets pourprés, abdomen noir jusqu'au 6^e segment inclus, les tergites découverts 7 et 8 ainsi que le sternite 7 rouge-brun; pattes entièrement noires, parfois les trochanters faiblement rougeâtres, tarsi jaune-roux avec le sommet des articles 1-3 étroitement obscurci; antennes et palpes entièrement jaune-roux, labre et mandibules brun de poix.

Tête à peine plus large que longue (1,00-1,06), tempes rectilignes, très nettement convergentes, base droite, angles postérieurs obtus à peine arrondis au sommet; convexe, avec, de part et d'autre une dépression ovale transversale au niveau du bord antérieur des yeux; brillante, téguments à microsculpture isodiamétrale bien nette sur les régions temporales et occipitale, nulle sur le restant de la surface ou parfois extrêmement fragmentaire et superficielle près des yeux, ponctuation ombiliquée de force variée, en général médiocre, nettement plus profonde chez le ♂, irrégulièrement écartée de 1 à 4 diamètres, pratiquement quasi sans petits points interstitiels, laissant lisses une grande plage transversale antérieure, les calus antennaires et une petite plage discale longitudinale, à hauteur des yeux, parfois également une seconde plage transversale frontale entre les dépressions précitées et les quelques points se trouvant, de part et d'autre, à hauteur des calus antennaires; pubescence noire, forte et longue sur les tempes, beaucoup plus courte et plus fine sur le disque, dressée et hirsute.

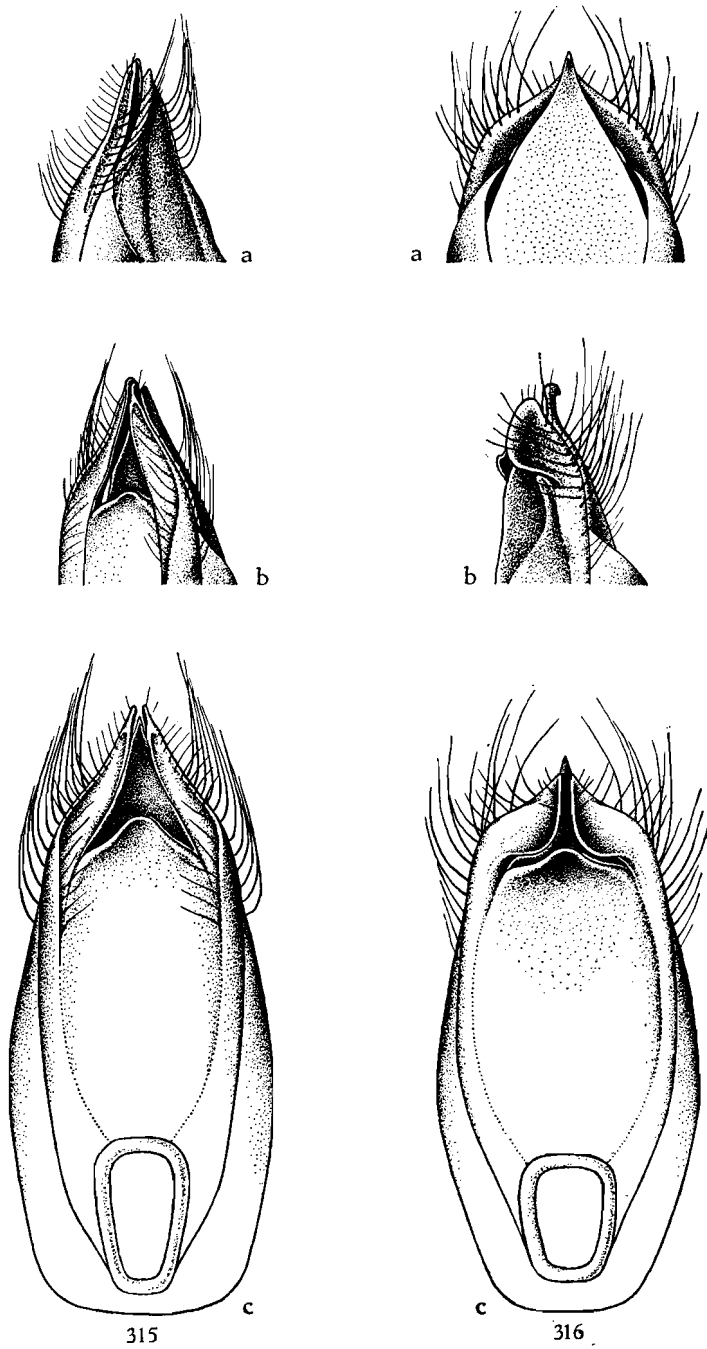


FIG. 315. — Edéage de *Paederus magnificus* BERNHAUER ($\times 45$ env.)
(a : 3/4 dorsal; b : 3/4 ventral; c : face ventrale).

FIG. 316. — Edéage de *Paederus viridipennis* BERNHAUER ($\times 50$ env.)
(a : face dorsale; b : 3/4 ventral; c : face ventrale).

Mandibules assez fortes, peu crochues, à molaire bien nette à sommet bidenté, bord interne non anguleux (♀) ⁽⁷¹⁾. Labre : figure 344.

Antennes longues et grêles, atteignant la base du pronotum, les pénultièmes articles à peine épaissis vers le sommet; longueur comparée des articles : 17, 9, 20, 13, 13, 13, 12, 12, 11, 15.

Pronotum assez nettement plus long que large (1,09-1,11), à peu près de même largeur que la tête (0,98-1,06) mais visiblement plus long (1,11-1,16), trapézoïdal, ♂ : plus épais, les côtés en courbe faible mais nette, angles postérieurs presque nuls, ♀ : plus élancé, côtés rectilignes, angles postérieurs subobtus; fort convexe; brillant, téguments à microsculpture isodiamétrale nette juste devant la base, nulle sur le restant de la surface, ponctuation semblable à celle de la tête mais un peu plus écartée, bande médiane imponctuée peu large, mal définie et interrompue aux deux extrémités; pubescence comme à la tête, dressée, hirsute.

Scutellum à réticulation transversale bien nette, portant 5-7 points assez forts et profonds et des soies faibles.

Elytres nettement plus longs que larges (♂) (1,10), ou non (♀) (0,98-1,01), beaucoup moins larges (♂) (0,84) ou à peine (♀) (0,94-0,97) que le pronotum, également bien moins longs (0,83-0,88), assez trapézoïdaux, épaules faiblement indiquées, côtés rectilignes, à part une sinuosité médiane, troncature terminale peu profonde, en arc de cercle; fort convexes, avec une faible dépression postscutellaire, et un aplanissement latéral, vers mi-longueur; peu brillants, téguments avec de nombreuses traces de microsculpture qui parfois sont presque continues, ponctuation médiocre, peu profonde mais nettement rugueuse, écartée de 1-1 ½ diamètre, intervalles peu relevés; pubescence roussâtre, assez longue, subdressée, dirigée obliquement vers l'arrière.

Abdomen à impression transversale basilaire forte au premier tergite découvert, faible aux deux suivants, bord postérieur du 6^e tergite découvert en angle aigu à sommet tronqué en faible courbe; assez brillant, téguments à microsculpture transversale fine et superficielle, nettement isodiamétrale et plus profonde sur le 6^e segment, ponctuation médiocre, assez éparses, occupant également l'impression transversale basilaire des premiers tergites découverts, devenant nettement plus fine et rugueuse à partir du 4^e segment; presque nulle sur le 6^e segment; pubescence semblable à celle des élytres mais un peu plus couchée et dirigée directement vers l'arrière.

Pattes assez grêles, tibias postérieurs allongés, tarses postérieurs grêles.

♂ : 5^e sternite à bord postérieur subrectiligne avec une encoche très nette, peu profonde et arquée, délimitant une profonde dépression triangulaire

(71) Nous n'avons pu examiner qu'un seul ♂, le type. Ce spécimen offrant une certaine résistance, nous n'avons pas voulu prendre le risque de briser les mandibules et, de ce fait, ne pouvons dire si la gauche du ♂ est modifiée.

atteignant presque le bord antérieur du segment, à fond imponctué, entourée d'une zone de points assez serrés, plus forts que sur le restant du sternite et portant de longues soies très convergentes; 4^e sternite avec une étroite dépression longitudinale n'atteignant pas le bord antérieur, bordée de points et soies comme au 5^e sternite, 3^e sternite sans plage imponctuée mais avec quelques points et soies semblables.

♀ : bord postérieur du 6^e sternite nettement trilobé, lobes latéraux courts et arrondis, intervalles fort concaves, lobe médian en triangle fort saillant, à peine plus haut que large à la base, à sommet à peine émoussé.

Édéage : figure 315.

Longueur : 10,9-11,4 mm.

Matériel examiné. — 1 ♂ : (type) : D. Ostafrika : Süd Uluguru (METHNER); 1 ♀, même origine, ex coll. M. BERNHAUER, in coll. Chicago Natural History Museum; 1 ♀ (type de *Paederus nobilis* BERNHAUER) : même origine, in coll. Chicago Natural History Museum.

Il n'y a aucun doute quant à la synonymie indiquée. Lors de la description, BERNHAUER n'avait probablement que le ♂ de son *Paederus magnificus*, et par la suite a obtenu l'exemplaire ♀, qui n'est pas étiqueté « paratype ». L'auteur n'ayant pas indiqué s'il avait sous les yeux un ou plusieurs spécimens, cette hypothèse est permise. Elle expliquerait la description de *Paederus nobilis* qui ne mentionne que des différences entre un ♂ et une ♀, en plus de quelques minimes caractères individuels.

Il est malheureux de constater que souvent BERNHAUER, travaillant probablement trop hâtivement, a décrit l'une derrière l'autre deux espèces représentées chacune par un exemplaire et basées sur des caractères sexuels ou individuels, alors qu'en fait il n'avait sous les yeux qu'une seule et même espèce.

Ce faisant, il encombrait, de bonne foi, la nomenclature.

[***Paederus viridipennis* BERNHAUER.**]

(Fig. 316, 348.)

Paederus viridipennis BERNHAUER, Ann. Mus. Hung., 13, 1915, p. 117.

Tête et pronotum noirs, élytres vert doré à franchement or à reflets pourprés très nets, abdomen noir au moins jusqu'au 6^e segment inclus, un peu rougeâtre à l'extrême sommet, fémurs entièrement brun de poix, tibias et tarses brun-rouge ⁽⁷²⁾; antennes et palpes jaune-roux, labre et mandibules brun foncé.

Tête nettement plus large que longue (1,09-1,12), tempes convergentes, subrectilignes, base droite, angles postérieurs plus ou moins arrondis, yeux

(72) BERNHAUER dit que tibias et tarses sont testacés comme les antennes. Ceci provient de ce que le type est un peu immature.

convexes, comparativement grands (0,76-0,84); convexe, avec, de part et d'autre, à hauteur du bord antérieur des yeux une dépression transversale sulciforme plus ou moins étendue; assez brillante, téguments entièrement couverts de microsculpture coriacée très fine mais très nette, devenant plus superficielle et, par place, évanescence sur le front, ponctuation formée de points ombiliqués médiocres, peu profonds, fort épars, écartés de 4-6 diamètres, augmentés de quelques petits points interstitiels, laissant impondués le bord antérieur, une plage frontale, les calus antennaires et une plage discale.

Pubescence assez forte, longue, dressée et hirsute.

Mandibules assez faibles, crochues, à molaire mal isolée, nettement bidentée au sommet, bord interne nettement anguleux vers la base, non modifiées chez le ♂.

Antennes très longues et très grêles, dépassant même le sommet du scutellum, cependant les pénultièmes articles nettement épaissis vers le sommet; longueur comparée des articles : 19, 9, 19, 13, 14, 14, 14, 14, 13, 12, 17.

Pronotum en trapèze allongé, bien plus long que large (1,14-1,17), environ de la largeur de la tête (0,94-0,95) mais beaucoup plus long (1,21-1,22), base droite, côtés faiblement mais nettement arqués, base droite, angles postérieurs obtus, nets; régulièrement convexe; un peu moins brillant que la tête, téguments à microsculpture coriacée encore plus nette qu'à la tête, ponctuation encore plus faible et plus superficielle, comprenant, de part et d'autre, une rangée discale de 7-8 points et quelques points épars sur les côtés, laissant une assez large bande médiane imponduée, non interrompue aux extrémités; pubescence semblable à celle de la tête mais encore plus longue, dressée, hirsute.

Scutellum fortement arrondi, à peine ogival au sommet, à réticulation foncière peu transversale, presque isodiamétrale, sans ponctuation appréciable.

Élytres à peine plus longs que larges (1,01-1,04), de la largeur du pronotum (0,95-1,01) mais nettement plus courts (0,85-0,90), trapézoïdaux, épaules presque nulles, côtés rectilignes, troncature terminale profonde; fort convexes, mais avec aplanissement latéral net; brillants, téguments sans trace de microsculpture, ponctuation assez forte et profonde, régulièrement écartée de 1-1 ½ diamètre, intervalles fort saillants, donnant un aspect rugueux; pubescence sombre, forte et longue, dressée, dirigée vers l'arrière, un peu divergente.

Abdomen à impression transversale basilaire nette aux deux premiers tergites découverts, sensible aux deux suivants, bord postérieur du 6^e tergite découvert en angle aigu à sommet arrondi; faiblement brillant, téguments entièrement couverts de réticulation transversale extrêmement fine et serrée, isodiamétrale sur le 6^e segment, ponctuation très faible et rugueuse, très écartée, à peine plus nombreuse sur les derniers segments; pubescence

analogue à celle des élytres, mais un rien plus longue et moins dressée, dirigée vers l'arrière.

Pattes longues et grêles, tarses postérieurs particulièrement longs.

♂ : 5^e sternite à bord postérieur rectiligne, avec une faible dépression médiane arrondie, isolée des deux extrémités du segment, sans modification de la ponctuation, ni de la pubescence.

♀ : inconnue.

Édéage : figure 316.

Longueur : 9,7-10,5 mm.

Matériel examiné. — 1 ♂ (type) : D. O. Afrika, Urwald, Nord Uluguru, 1.400-1.700 m (METHNER), ex coll. M. BERNHAUER, in coll. Chicago Natural History Museum; 1 ♂ : Bunduki, T. T., Uluguru Mtns., 6.000 ft., 11.1948 (J. G. WILLIAMS), in coll. Coryndon Museum (Nairobi).

Cette belle petite espèce est très caractérisée par la microsculpture coriacée céphalique et pronotale, la ponctuation de l'avant-corps insignifiante ainsi que celle de l'abdomen, et par les antennes particulièrement longues.

Paederus viridipennis BERNHAUER semble isolé dans un groupe d'espèces si homogène.

Le second exemplaire examiné appartient très probablement à une race particulière, se différenciant du spécimen type par un aspect moins gracile, les yeux plus grands, le pronotum plus élargi vers l'avant, les élytres moins trapézoïdaux et la pubescence de la dépression du 5^e sternite du ♂ formée de soies plus fortes que sur le restant du segment et un peu convergentes. La coloration des élytres est également assez différente. Cependant, ce n'est pas sur ces deux exemplaires différents, bien qu'appartenant à la même entité spécifique, que nous pouvons nous baser pour délimiter deux races.

[***Paederus piceus*** FAUVEL.]

(Fig. 317, 349, 350.)

Paederus piceus FAUVEL, Rev. d'Ent., 26, 1907, p. 22.

Entièrement brun-roux, tarses, antennes et palpes jaune testacé, labre et mandibules brun-roux.

Tête grande, plus large que longue (1,04-1,08), ♂ : tempes parallèles puis rejoignant la base en large courbe, pas d'angles postérieurs; ♀ : tempes légèrement arquées, un peu convergentes, angles postérieurs obtus à sommet arrondi; yeux très petits (0,59-0,65), peu convexes; convexe, avec, de part et d'autre, une fossette peu profonde, à hauteur des yeux; peu brillante, microsculpture isodiamétrale, fine et dense, très nette, sauf parfois sur le front où elle devient superficielle et interrompue, ponctuation ombiliquée assez médiocre, peu profonde, irrégulièrement écartée de 2 à 4 diamètres, augmentée de nombreux très fins points, ne laissant lisses que le bord

antérieur, les calus antennaires, une petite plage frontale médiane, en avant des fossettes précitées, et une étroite plage discale, à hauteur des yeux; pubescence fine, assez longue, dressée et hirsute.

Mandibules comparativement petites et grêles, assez arquées, ♂ : absence complète, ou quasi, de molaire, au plus une faible protubérance émoussée,

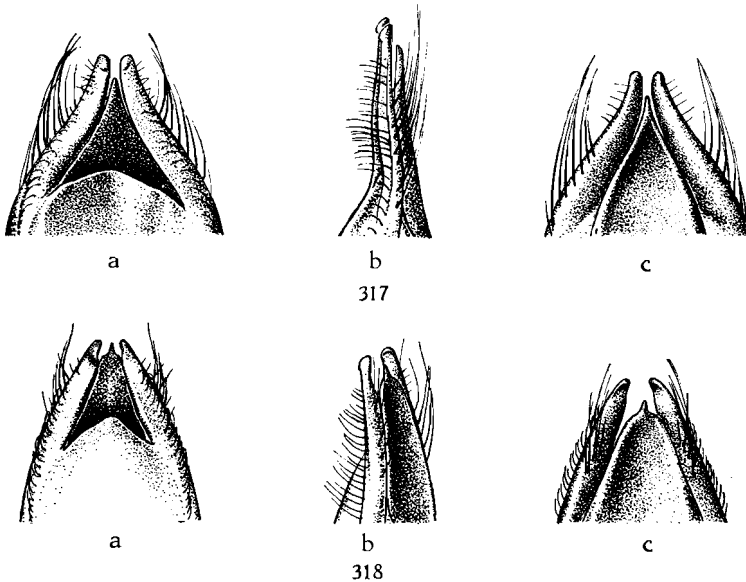


FIG. 317. — Édéage de *Paederus piceus* FAUVEL ($\times 20$ env.)

(a : face ventrale; b : profil; c : face dorsale).

FIG. 318. — Édéage de *Paederus piceus* ssp. ? ($\times 20$ env.)

(a : face ventrale; b : 3/4 dorsal; c : face dorsale).

bord interne pas anguleux vers la base; ♀ : encore plus grêles, avec une molaire petite mais nette, à sommet bidenté, bord interne un peu anguleux à la base de la molaire; labre : figures 349-350.

Antennes longues, atteignant le bord postérieur du pronotum, les pénultièmes articles sensiblement épaissis vers l'extrémité, nettement plus grêles chez la ♀ : longueur comparée des articles : 21, 10, 25, 15, 15, 15, 15, 13, 13, 13, 17.

Pronotum bien plus long que large (1,12-1,16), plus étroit (0,86-0,95) mais plus long que la tête (1,07-1,12), très étrenci vers l'arrière, côtés rectilignes à très faiblement arqués, angles postérieurs obtus faiblement arrondis au sommet; très convexe; peu brillant, microsculpture nette sur toute la surface, en mailles transversales juste devant la base, isodiamétrales ailleurs, ponctuation encore plus faible et plus superficielle qu'à la tête, rare et éparsée, laissant imponctuée une large bande médiane qui, généralement, n'atteint pas les extrémités; pubescence comme à la tête.

Scutellum à réticulation transversale très visible, avec quelques points très fins et rugueux.

Élytres peu ou pas plus larges que longs (0,94-1,08), généralement plus larges que le pronotum (0,98-1,13) mais toujours plus courts (0,87-0,92), très trapézoïdaux, épaules nulles, côtés rectilignes, troncature terminale profonde; fort convexes; faiblement brillants, microsculpture se présentant sous la forme de griffures rayonnant des points, ponctuation assez fine mais profonde, rugueuse, serrée, régulièrement écartée de 1-1 ½ diamètre, intervalles pas particulièrement relevés; pubescence roussâtre, assez longue et forte, subdressée, dirigée vers l'arrière, assez fortement divergente.

Abdomen à impression transversale basilaire nette aux trois premiers tergites découverts, bord postérieur du 6^e tergite découvert en angle aigu très largement tronqué en faible courbe; submat, réticulation transversale très fine et serrée mais bien nette, isodiamétrale sur le 6^e segment, ponctuation extrêmement fine, rugueuse, assez dense, régulièrement écartée de 3 diamètres longitudinalement et de 5 transversalement sur les premiers tergites et d'environ 4 diamètres en tous sens sur les derniers; pubescence analogue à celle des élytres mais dirigée longitudinalement vers l'arrière, augmentée vers l'extrémité, de grandes soies noires subdressées.

Pattes sans particularités.

♂ : 5^e sternite à bord postérieur généralement rectiligne, rarement très superficiellement et très largement anguleux, avec une grande plage imponctuée triangulaire assez profonde, entourée de forts points rugueux portant de longues et fortes soies noires convergentes, le bord postérieur avec une marge imponctuée très nette.

♀ : bord postérieur du 6^e sternite très nettement trilobé, lobes latéraux bien saillants, arrondis au sommet, intervalles fortement courbés, lobe médian dépassant nettement les latéraux, en triangle légèrement isocèle, à sommet étroitement arrondi.

Édage : figure 317.

Longueur : 13,2-15,2 (l'auteur indique 12,5 mm).

Matériel examiné. — 4 ♂♂ (syntypes) : Kilimandjaro, zone des prairies, 3.200 m (CH. ALLUAUD, 1904), ex coll. A. FAUVEL, in coll. Institut royal des Sciences naturelles de Belgique; 3 ♂♂, 2 ♀♀ : Kilimandjaro, Kiboscho, 3-4.000 m (SJÖSTEDT), in coll. Naturhistoriska Riksmuseum (Stockholm); 1 ♂, 2 ♀♀ : Kilimandscharo, Bismarckh. sdl. Mawensi, circa 3.000 m, 11.1912 (CHR. SCHRÖDER, S. G.); 1 ♂ : Kilimandjaro, 3.000-3.500 m (CHR. SCHRÖDER), in coll. Zoologische Museum der Humboldt Universität (Berlin); 1 ♂ : même origine, in coll. H. WENDELER (Berlin); 2 ♂♂, 1 ♀ : Kilimandjaro (KATONA), in coll. Természettudományi Múzeum (Budapest); 2 ♂♂, 1 ♀ : Kilimandjaro, zone des prairies, 3.200 m, 1904 (CH. ALLUAUD); 1 ♂ : même origine, zone alpine, prairies, 2.800-3.000 m (CH. ALLUAUD); 2 ♀♀ : Kilimandjaro, versant Sud-Est, Bismarck hügel, prairies alpines,

2.600-2.800 m, mars-avril 1912 (ALLUAUD et JEANNEL), station 70, tous in coll. Muséum National d'Histoire Naturelle (Paris).

Un des ♂ de la série typique présente une modification de l'édéage tout à fait particulière (fig. 318), qui, théoriquement, indiquerait une espèce nouvelle. Mais il ne nous a pas été possible de trouver un caractère externe permettant de séparer ce spécimen des autres examinés. Dans ces conditions nous préférons laisser la question pendante en attendant de voir d'autres individus présentant cette modification de l'édéage.

Cette espèce est faiblement reconnaissable à la taille, la coloration brune uniforme, la réticulation de l'avant-corps et la grandeur de la tête. Par ce dernier caractère elle s'apparente à *Paederus altivagans* FAUVEL, du Mt. Meru, *Paederus tumidicollis* GERSTAECKER et *Paederus kilimandjarensis* n. sp., du Kilimandjro. D'autre part, elle n'est pas écartée du complexe de *Paederus macellus* FAUVEL qui colonise ces deux montagnes.

Nous avons là, sur ces deux sommets rapprochés, tous deux anciens volcans, une faunule bien isolée.

[*Paederus Ertli* BERNHAUER.]

Paederus Ertli BERNHAUER, Verhandl. zool. bot. Ges. Wien, 65, 1915, p. 291.

Description originale : « Dem *Paederus piceus* FAUVEL auf den ersten Blick zum verwechseln ähnlich, von genau derselben Färbung und von gleicher Farbe; auch in der Punktierung des ganzen Körpers ist ein auffälliger Unterschied nicht wahrzunehmen.

» Bei etwas näherer Betrachtung ist jedoch sofort festzustellen, dass der Kopf und der Halsschild viel kürzer und auch die Flügeldecken deutlich weniger lang sind als bei *piceus* FAUVEL.

» Der Kopf ist deutlich quer, um ein Viertel breiter als lang, der Halsschild kaum länger als breit.

» Länge : 13 mm.

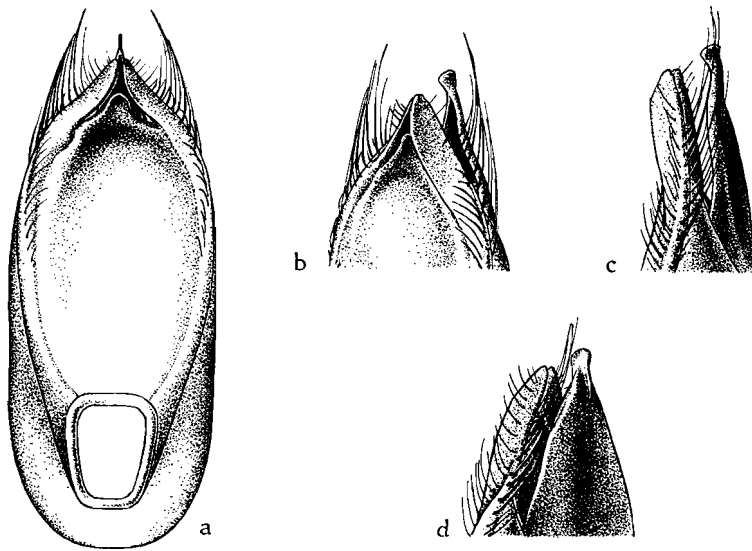
» Deutsch-Ostafrika : Kilimandjaro.

» Ich besitze von dieser Art ein einziges Stück, das ich der Güte des Herrn ERTL aus München verdanke. »

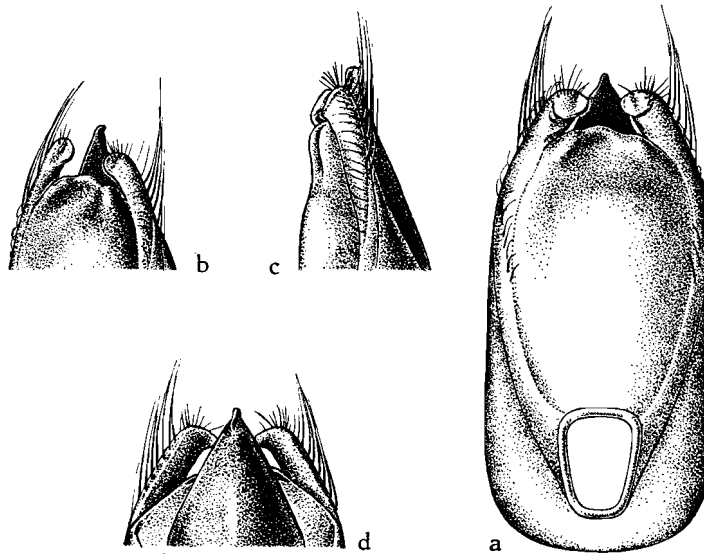
Cette espèce nous est inconnue en nature et les quelques caractères différentiels donnés par BERNHAUER ne nous permettent pas de nous représenter l'espèce.

La tête serait bien plus courte et transverse que chez *Paederus piceus* FAUVEL ainsi que le pronotum et même les élytres.

Ces appréciations de largeur ou longueur de certaines pièces, par BERNHAUER, nous laissent un peu sceptique, cet auteur ayant plus d'une fois bien mal rendu en mots ce qu'il voyait.



319



320

FIG. 319. — Edéage de *Paederus frontalis* n. sp. ($\times 20$ env.)
 (a : face ventrale; b : 3/4 ventral; c : profil; d : 3/4 dorsal).
 FIG. 320. — Edéage de *Paederus melanogaster* FAUVEL ($\times 25$ env.)
 (a : face ventrale; b : 3/4 ventral; c : profil; d : face dorsale).

Jusqu'à plus ample informé nous laisserons cette espèce en suspens, non sans toutefois craindre un simple synonyme de *Paederus piceus* FAUVEL. Cependant le Kilimandjaro peut très bien encore recéler une espèce différente, appartenant au même groupe.

[*Paederus frontalis* n. sp.]

(Fig. 319, 346, 347, 356, 359.)

Paederus frontalis FAUVEL in litt.

Tête et pronotum noirs, élytres bleu sombre, abdomen noir, rougeâtre à partir du 6^e segment, la teinte claire s'étendant toujours quelque peu sur l'arrière du 5^e segment, plus largement sur la face sternale; pattes noires, extrême base des fémurs et trochanters rougeâtres, tarsi brun-jaune⁽⁷³⁾; antennes et palpes jaune testacé, labre et mandibules brun sombre.

Tête massive, transverse (1,08-1,14), ♂ : tempes légèrement mais sensiblement divergentes, faiblement arquées, largeur maximum aux tempes et non aux yeux, base tronquée droit, angles postérieurs complètement arrondis; ♀ : tempes légèrement convergentes, largeur maximum aux yeux, base arquée, formant une seule courbe avec les angles postérieurs; yeux, ♂ : peu convexes et bien plus courts que les tempes (0,66-0,68); ♀ : nettement plus convexes et plus grands (0,75); convexe, souvent une dépression transversale au niveau du bord antérieur des yeux, assez brillante, téguments à très fine réticulation isodiamétrale, très nette sur les régions temporales et occipitale, très superficielle et fragmentaire sur le restant de la surface, ponctuation ombiliquée forte et profonde, très variée en force, assez irrégulièrement serrée, augmentée de très fins points superficiels, ne laissant lisses que le bord antérieur, une plage frontale, les calus antennaires et, parfois, une petite plage discale; pubescence noire, longue, dressée, hirsute, très fine sur le disque.

Mandibules courtes et fortes, très nettement encochées au bord interne, la gauche modifiée chez le ♂, à peine anguleuse chez la ♀, avec une molaire nette, à peine bidentée au sommet. Labre : figures 346-347.

Antennes longues et grêles, atteignant le bord postérieur du pronotum, les pénultièmes articles assez peu épaissis vers le sommet; longueur comparée des articles : 19, 10, 24, 17, 17, 17, 16, 15, 14, 14, 18.

Pronotum grand, nettement plus long que large (1,08-1,14), à peu près de même largeur (0,98-1,03) mais bien plus long que la tête (1,17-1,32), très trapézoïdal, bord antérieur arqué, côtés fortement arrondis en avant, puis rectilignes, très obliques mais légèrement sinués au milieu, base droite, angles postérieurs obtus, à peine arrondis; convexe, un léger aplanissement latéral, qui provoque la sinuosité du bord latéral; une faible dépression anté-

⁽⁷³⁾ Chez certains exemplaires un peu immatures, les fémurs sont plus largement éclaircis et les tibias sont brun-rouge.

basilaire, de part et d'autre de la ligne médiane; faiblement brillant, téguments entièrement couverts d'une réticulation isodiamétrale coriacée très nette, devenant superficielle et moins visible sur la bande médiane, ponctuation nettement plus faible, plus superficielle et plus écartée qu'à la tête, à large bande médiane imponctuée, généralement interrompue avant le bord antérieur; pubescence analogue à celle de la tête, un peu plus longue, hirsute.

Scutellum à très fine réticulation transversale, ponctuation non discernable.

Élytres à peine plus larges que longs (1,04-1,06), à peu près de même largeur (0,94-1,01) mais nettement plus courts que le pronotum (0,81-0,86), trapézoïdaux, épaules faibles mais sensibles, côtés rectilignes, troncature terminale profonde; fort convexes; brillants, téguments sans aucune trace de microsculpture, ponctuation forte et dense, régulièrement espacée d'environ un diamètre, profonde, intervalles relevés en bourrelet, ce qui donne un aspect général rugueux; pubescence brunâtre, nettement plus courte et plus fine qu'à l'avant-corps, subcouchée, dirigée vers l'arrière, légèrement divergente.

Abdomen à impression transversale basilaire peu profonde et nette seulement aux deux premiers tergites découverts, bord postérieur du 6^e tergite découvert en angle droit, à peine émoussé au sommet; un peu brillant, microsculpture transversale très fine et superficielle, ponctuation assez forte mais peu profonde, assez écartée, devenant plus fine mais nettement rugueuse sur les derniers tergites.

Pattes sans particularités.

♂ : 5^e sternite à bord postérieur rectiligne, avec une dépression très petite et très faible, couverte de ponctuation pas plus forte que le restant du sternite et portant de fortes soies noires convergentes.

♀ : bord postérieur du 6^e sternite sans lobes latéraux, intervalles obliques, lobe médian en triangle isocèle, à hauteur égale à 1 ½ fois la base, sommet à peine émoussé.

Édéage : figure 319.

Longueur : 13,2-15 mm.

Holotype : 1 ♂ : ex D.O.A. : Kwai, Usambara, ex coll. A. FAUVEL, in coll. Institut royal des Sciences naturelles de Belgique.

Paratypes : 1 ♀ : même origine, in coll. Deutsche entomologische Institut (Berlin); 1 ♂ : même origine (P. WEISE), in coll. Zoologische Museum der Humboldt Universität (Berlin); 1 ♀ : même origine, ex coll. A. FAUVEL, in coll. Institut royal des Sciences naturelles de Belgique; 1 ♂, 1 ♀ : Usambara Mts, Mkusi, VIII.1950 (B. VERDCOURT), in coll. H. LAST (Bandstead).

Cette remarquable espèce se reconnaîtra aisément à la microsculpture de la tête et, particulièrement, du pronotum ainsi qu'à la forme de la tête chez le ♂.

Elle est nettement différente de toutes les autres espèces à pronotum réticulé.

[**Paederus Gedyei** CAMERON.]

Paederus Gedyei CAMERON, Journ. East Africa natural History Society, 19, 1947-1948 (1950), n° 5, p. 184.

Paederus Gedyei BERNHAUER in litt.

Tête et pronotum noirs, élytres bleu sombre, abdomen noir, brun-rouge à partir du 5^e segment; pattes noires, extrême base des fémurs antérieurs et moitié basilaire des fémurs médians et postérieurs rouge orangé, tarses brun foncé, la moitié terminale de chaque article obscurcie; antennes jaune-roux, les articles intermédiaires quelque peu obscurcis, palpes jaune-roux, labre et mandibules brun sombre.

Tête sensiblement plus large que longue (1,07-1,10), tempes rectilignes, convergentes, base droite, angles postérieurs pratiquement nuls, yeux convexes, nettement plus courts que les tempes (0,80-0,85) mais cependant comparativement grands par rapport aux espèces voisines; assez convexe, sans dépression transversale mais avec une dépression arrondie subdiscale en arrière des calus antennaires; assez brillante, téguments à microsculpture isodiamétrale très nette sur les régions temporales et occipitale mais à peine discernable et très fragmentaire sur le disque, nulle sur la région frontale, ponctuation assez faible, superficielle, assez régulièrement écartée de 2-3 diamètres, fins points intercalaires quasi nuls, laissant imponctués pratiquement toute la zone frontale en avant des calus antennaires, ces derniers et une plage discale longitudinale; pubescence sombre, forte et dressée sur les tempes, bien plus fine et moins dressée sur le disque, dirigée vers l'avant.

Mandibules assez faibles, arquées, ♀ : à peine anguleuses au bord interne, ♂ : probablement encochées et la gauche modifiée (?).

Antennes longues et grêles, dépassant la base du pronotum, les pénultièmes articles un peu épaissis vers le sommet; longueur comparée des articles : 20, 10, 20, 13, 13, 14, 14, 13, 12, 12, 13.

Pronotum nettement plus long que large (1,11-1,13), aussi large que la tête mais bien plus long (1,19-1,25), très trapézoïdal, bord antérieur arqué, côtés rectilignes avec légère sinuosité médiane, base droite, angles postérieurs obtus, à peine émoussés au sommet; très convexe, léger aplanissement latéral; très brillant, téguments à microsculpture assez transversale très nette devant la base, très superficielle et fragmentaire sur les côtés, nulle sur le disque, ponctuation encore plus faible, plus superficielle et plus éparse qu'à la tête, écartée de 3-5 diamètres, augmentée de nombreux points fins

mais peu différents des points principaux, bande médiane imponctuée assez large et entière; pubescence bien plus faible qu'à la tête, dressée et hirsute.

Scutellum à microsculpture transversale assez nette, avec quelques très fins points superficiels et quelques très faibles soies couchées.

Élytres non ou à peine plus larges que longs (1,00-1,02), pas plus larges que le pronotum (1,00-1,01) mais nettement plus courts (0,85-0,91) trapézoïdaux, épaules faiblement marquées, côtés subdroits, légèrement sinués vers mi-longueur, troncature terminale assez profonde; fort convexes, mais pas uniformément, une petite mais nette dépression postscutellaire et un net aplanissement latéral; peu brillants, léguments sans aucune trace de microsculpture, ponctuation assez forte, très profonde, écartée régulièrement d'environ 1 diamètre, intervalles très fortement relevés en bourrelet, ce qui donne un aspect très rugueux, bien que la ponctuation ne soit nullement rugueuse; pubescence brunâtre, très fine mais assez longue, subdressée, dirigée vers l'arrière mais un peu divergente.

Abdomen à impression transversale basilaire des premiers tergites découverts à peine sensible, bord postérieur du 6^e tergite découvert en angle aigu à sommet en arc de cercle très net; submat, léguments à réticulation transversale fine mais très nette, ponctuation médiocre, en partie rugueuse, assez régulièrement écartée de 2-3 diamètres, devenant uniformément fine, rugueuse et plus dense à partir du 3^e segment; pubescence semblable à celle des élytres, augmentée de quelques soies plus longues mais pas plus fortes, subcouchée, dirigée vers l'arrière.

Pattes sans particularités.

♂ : ?

♀ : bord postérieur du 6^e tergite sans lobes latéraux, seulement les angles latéraux très nets, les intervalles redressés, subhorizontaux, lobe médian en triangle court, à base environ 1 ½ fois la hauteur, à sommet à peine émoussé.

Edéage : ?

Longueur : 9,7-10,2 mm.

Matériel examiné. — 1 ♀ (paratype) : Kenya : Wandanyi, 5.000', 3-39, ex coll. M. CAMERON, in coll. British Museum (London); 1 ♀ : même origine étiquetée « *P. Gedyei* BERNH., paratype » mais pas de la main de BERNHAUER, in coll. Coryndon Museum (Nairobi).

L'aspect peu brillant des élytres et leur relief, ainsi que l'abdomen submat à sommet rougeâtre à partir du 5^e segment permettront de reconnaître l'espèce.

La conformation du labre, la sinuosité latérale du pronotum ainsi que le relief marqué des élytres nous font placer cette espèce auprès de *Paederus frontalis* n. sp.

[*Paederus melanogaster* FAUVEL.]

(Fig. 320, 323, 351, 352, 357.)

Paederus melanogaster FAUVEL, Revue d'Entomologie, 26, 1907, p. 21.

Tête, pronotum et abdomen noirs, au plus l'extrême sommet du dernier faiblement rougeâtre, élytres bleu assez vif, pattes jaune-roux, la moitié terminale des fémurs nettement obscurcie ainsi que, souvent, la moitié basilaire des tibias médians et postérieurs, antennes, palpes et mandibules roux, labre brun-rouge.

Tête quelque peu transverse (1,06-1,11), yeux fort saillants, comparativement grands, cependant plus courts que les tempes (0,84), celles-ci faiblement mais nettement convergentes, se réunissant en large courbe à une base mal indiquée; convexe; brillante, sans trace de microsculpture, ponctuation ombiliquée très variée de format et d'écartement, augmentée de quelques très fins points, milieu du disque presque imponctué, calus antennaires, bord antérieur et une large plage frontale entièrement lisses; pubescence noire, assez forte, complètement dressée, hirsute.

Mandibules comparativement grandes et fortes, assez nettement échan-crées au bord interne chez le ♂, à molaire bidentée nette. Labre : figures 351-352.

Antennes assez fortes et assez longues, dépassant le bord postérieur du pronotum, les derniers articles sensiblement élargis vers le sommet; longueur comparée des articles : 16, 8, 17, 11, 11, 11, 11, 11, 10, 10, 14.

Pronotum bien plus long que large (1,10-1,17), peu plus étroit (0,93-0,98) mais beaucoup plus long que la tête (1,17-1,23), très nettement trapézoïdal, côtés subdroits, angles postérieurs obtus à peine arrondis au sommet; très convexe; très brillant; téguments sans aucune trace de microsculpture, quelques points ombiliqués assez forts, épars, laissant une large bande médiane imponctuée; pubescence comme à la tête.

Scutellum à surface ridée, avec quelques très fins points.

Elytres non ou à peine plus larges que longs (1,00-1,03), à peine plus larges (1,00-1,04) mais nettement plus courts que le pronotum (0,87-0,91), trapézoïdaux, épaules cependant sensibles, côtés rectilignes, troncature terminale profonde; assez convexes; brillants, téguments sans trace de microsculpture, ponctuation très forte et profonde, régulière, écartée d'environ 1 diamètre, les intervalles relevés en bourrelet; pubescence encore plus forte et plus longue qu'à l'avant-corps, dressée, dirigée vers l'arrière.

Abdomen nettement plus large que les élytres, bord postérieur du 6^e tergite découvert en large courbe, impression transversale basilaire distincte seulement aux 2 premiers tergites découverts; assez brillant, téguments à microsculpture transversale nette mais superficielle, ponctuation assez forte mais peu profonde, un peu rugueuse, très écartée, augmentée de points plus

faibles, de différentes grandeurs, plus rugueux et plus nombreux, qui existent seuls sur les derniers segments.

Pattes sans particularités.

♂ : 5^e sternite à bord postérieur en faible courbe, non encoché, une dépression nette allongée, subtriangulaire, entourée de quelques points assez forts portant des soies convergentes pas plus longues mais plus fortes que sur le restant du sternite; les autres segments non modifiés.

♀ : bord postérieur du 6^e sternite nettement trilobé, la partie médiane en triangle net et dépassant notablement les latérales.

Édage : figure 320.

Longueur : 8,7-10,2 mm.

Matériel examiné. — 1 ♂ : Afrique orientale anglaise : Escarpment (Wa-Kikouyou), 1904 (CH. ALLUAUD), in coll. Muséum National d'Histoire Naturelle (Paris), nous désignons ce syntype comme lectotype; 1 ♀ : même origine, même collection; 2 ♂♂ : même origine, ex coll. A. FAUVEL, in coll. Institut royal des Sciences naturelles de Belgique, tous ces exemplaires étant syntypes; 5 ex. : Mts Aberdare (de Nyéré à Naivasha), Mt. Kinangop, versant Est, prairies alpines, 3.000-3.100 m, station 55; 1 ex. : même origine, Mt. Kinangop, versant Ouest, forêt de bambous, 2.700-3.000 m, station 56; 3 ex. : Mts Aberdare, versant Sud-Ouest, lisière inférieure des forêts et prairies découvertes, 2.600-2.700 m, station 57, février 1912 (ALLUAUD et JEANNEL); 5 ex. : Mts Aberdare, versant Ouest, maison forest., Kinangop, 2.600 m (Mission de l'Omo : C. ARAMBOURG-P. A. CHAPPUIS et R. JEANNEL, 1932-1933); in coll. Muséum National d'Histoire Naturelle (Paris) et Institut royal des Sciences naturelles de Belgique; 3 ex. : West Aberdare, above 9.000 ft., March-April 1934 (H. J. A. TURNER); 3 ex. : Aberdare Range : Mt. Kinangop, 9.000 ft., 27.X.1934 (F. W. EDWARDS); 2 ex. : W. Aberdares, 10-11.000 ft., Nov. 1934 (A. J. F. GEDYE), in coll. British Museum (London) et Institut royal des Sciences naturelles de Belgique; 2 ex. : Kinangop, 11.000 ft., 6-38 (A. J. F. GEDYE), in coll. Coryndon Museum (Nairobi) et Institut royal des Sciences naturelles de Belgique.

Cette espèce existe sur la plupart des hauts massifs du Kenya Colony, où elle a formé une série de races bien caractérisées.

La forme typique occupe les Monts Aberdare, *Paederus melanogaster Alluaudi* nov. habite le Mt. Kenya, *Paederus melanogaster Jeanneli* nov. est installé sur l'autre versant du graben, sur le Mau-Escarpment tandis que *Paederus melanogaster porrectus* WENDELER vit sur le Mt. Elgon.

Un spécimen étiqueté : Top of Aberdares, about 10.000 ft., 28.III.1911 (S. A. NEAVE), in coll. British Museum (London), pourrait bien appartenir à une autre race occupant les hauts sommets du massif. Cependant sur un seul spécimen nous ne voulons pas créer une sous-espèce.

Cet exemplaire diffère de la forme typique par les pattes très sombres, les fémurs sont quasiment entièrement noir de poix, tous les tibias sont considérablement plus assombris, les postérieurs l'étant entièrement.

♂ : bord postérieur du 5^e sternite largement mais nettement échancré en triangle, légèrement encoché au milieu, les soies entourant l'impression sont beaucoup plus fortes mais plus petites que celles du restant du sternite. A l'édéage les paramères sont plus courts à sommet tronqué droit, de ce fait, vu de profil, la lame dorsale dépasse beaucoup plus nettement les paramères.

[***Paederus melanogaster Alluaudi* nov.**]

Faciès bien plus élancé que chez *melanogaster melanogaster*, tête moins transverse, pronotum et élytres visiblement plus étroits, sommet de l'abdomen franchement roux testacé à partir du 6^e segment, pattes sombres, à part le $\frac{1}{4}$ terminal des tibias ainsi que les tarse.

♂ : plage lisse du 5^e sternite moins déprimée mais plus longue, atteignant presque la base du segment, soies nettement plus fortes que sur le restant du sternite.

Longueur : 9,1-12 mm.

Holotype : ♂ : Mt. Kenya, versant Ouest, zone des forêts, forêts inférieures (*Podocarpus*), 2.400 m, station 39, janvier-février 1912 (ALLUAUD et JEANNEL), in coll. Muséum National d'Histoire Naturelle (Paris).

Paratypes : 2 ♂♂, 7 ♀♀ : même origine, in coll. Muséum National d'Histoire Naturelle (Paris) et Institut royal des Sciences naturelles de Belgique; 2 ♀♀ : Mt. Kenya, 11.000 ft., January 1947 (MUSEUM STAFF), in coll. Coryndon Museum (Nairobi) et Institut royal des Sciences naturelles de Belgique.

[***Paederus melanogaster Jeanneli* nov.**]

Paederus obscuripes BERNHAUER in litt., nec 1927.

P. pallidicornis BERNHAUER in litt.

Taille généralement plus faible, faciès épais, pattes nettement plus claires que chez *melanogaster melanogaster*, tibias entièrement jaune-roux, fémurs largement éclaircis, tête moins transverse, pronotum étroit, généralement brun-rouge plus ou moins foncé, abdomen plus brillant, rouge au moins à partir du 6^e segment, parfois également le 5^e en partie.

♂ : plage discale du 5^e sternite grande mais superficielle, avec une petite dépression médiane devant le bord postérieur, celui-ci en large courbe concave, souvent très faiblement encoché au milieu.

Édéage : paramères plus courts, carrément tronqués au sommet, celui-ci sans la partie creusée terminale.

Longueur : 7,9-10 mm.

Holotype : ♂ : Mau-Escarpment, Molo, 2.420 m, station 19, Décembre 1911 (ALLUAUD et JEANNEL), in coll. Muséum National d'Histoire Naturelle (Paris).

Paratypes : 1 ♂, 5 ♀♀ : même origine, in coll. Muséum National d'Histoire Naturelle (Paris) et Institut royal des Sciences naturelles de Belgique; 2 ♀♀ : Elburgon, April 1930 (R. E. DENT) (cotypes de *obscuripes* BERNHAUER nec 1927), in coll. British Museum (London); 1 ♀ : N. W. Mau, 8-10.000 ft., Jan., Feb. 1946 (déterminé *Paederus Bayeri* BERNHAUER par M. CAMERON), ex coll. M. CAMERON, in coll. British Museum (London); 5 ♂♂, 3 ♀♀ : même origine; 3 ♂♂, 5 ♀♀ : Sitoton, camp I (Mau Forest), February 1946; 2 ♂♂ : Elburgon, April 1930 (R. E. DENT); 5 ♂♂, 1 ♀ : Londiani (K.C.) May 1936 (H. J. A. TURNER), in coll. Coryndon Museum (Nairobi) et Institut royal des Sciences naturelles de Belgique; 1 ♀ : B.E.A., 2.000 m (LOVÉN), in coll. Naturhistoriska Riksmuseum (Stockholm).

[*Paederus melanogaster porrectus* WENDELER.]

Paederus porrectus WENDELER, Mitt. deutsche ent. Ges., 4, 1933, p. 56.

Taille plus grande, faciès plus robuste, abdomen entièrement sombre, au moins jusque y compris le 6^e segment, au plus l'extrême sommet légèrement rougeâtre, fémurs sombres, à peine éclaircis à l'extrême base, tibias à moitié basilaire sombre, le restant rouge-roux ainsi que les tarsi; tête moins transverse, subcarrée à yeux plus petits, ponctuation un peu plus abondante et plus régulière vers l'arrière de la tête; élytres étroits, à ponctuation moins profonde; abdomen réticulé, à ponctuation visiblement plus superficielle.

♂ : 5^e sternite à bord postérieur très largement échancré en triangle, très légèrement encoché au milieu, avec une grande plage lisse triangulaire s'étendant largement le long du bord postérieur, dépression creusée vers l'avant suivie d'une autre plage longitudinale à fond régulièrement relevé vers l'avant, entourées de points nombreux bien plus forts que sur le restant du sternite et portant de fortes et longues soies noires convergentes.

♀ : lobe médian du bord postérieur du 6^e sternite nettement plus large et largement arrondi au sommet.

Édage : fort semblable à celui de *Paederus melanogaster melanogaster*, les paramères un peu plus courts et plus élargis vers le sommet, celui-ci à partie creusée terminale petite et bien moins nettement limitée, sommet de la lame dorsale à crochet terminal petit mais plus marqué.

Longueur : 10,7-14 mm.

Matériel examiné. — 1 ♀ (type) : Mt. Elgon, 26.12.26, in coll. H. WENDELER (Berlin); 1 ♂, 4 ♀♀ : Elgon, versant Est, 2.900 m (ravin boisé), 10.XII.1953; 1 ♀ : même origine, 3.100 m (prairie subalpine), 6.XII.1953 (N. LELEUP), in coll. Musée Royal du Congo Belge (Tervueren) et Institut

royal des Sciences naturelles de Belgique; 1 ♂ : Elgon, 2.000 m (LOVÉN), in coll. Naturhistoriska Riksmuseum (Stockholm); 3 ♀ ♀ : Mt. Elgon, versant Est, Elgon Saw mill (camp II), 2.470 m; 1 ♀ : idem, Suam fishing hut, 2.400 m (Mission de l'Omo : C. ARAMBOURG, P. A. CHAPPUIS et R. JEANNEL, 1932-1933), in coll. Muséum National d'Histoire Naturelle (Paris) et Institut royal des Sciences naturelles de Belgique.

Au premier coup d'œil ces individus paraissent appartenir à une autre espèce, cependant l'examen approfondi prouve que ce sont bien des *Paederus melanogaster* FAUVEL, ce que confirme l'édéage.

Il est remarquable de constater que chez les autres races le 6^e sternite ♀ ne présente pas de modification.

[***Paederus montivagans*** CAMERON.]

(Fig. 321.)

Paederus montivagans CAMERON, Journ. East Africa Natural History Society, 19, 1947-1948 (1950), n° 5, p. 185.

Tête et pronotum noirs, élytres bleu-vert, abdomen noir, l'extrême sommet faiblement rougeâtre; pattes noir de poix, l'extrême base des fémurs médians et postérieurs ainsi que les trochanters rougeâtres, tarses brun-roux, le sommet de chaque article étroitement obscurci; antennes et palpes jaune-roux, labre et mandibules brun foncé.

Tête large, nettement transverse (1,11-1,14), tempes fuyantes, soit rectilignes soit légèrement arquées, base tronquée droit, angles postérieurs obtus à peine émoussés au sommet, yeux convexes, bien plus courts que les tempes (0,74); convexe, avec, de part et d'autre, une fossette à hauteur du bord antérieur des yeux, et une dépression frontale à hauteur des calus antennaires; brillante, téguments pratiquement sans microsculpture sauf une étroite bande à l'extrême base où il y a de la réticulation transversale fragmentaire et superficielle, ponctuation ombiliquée de force moyenne, assez régulière, peu dense, écartée de 1-4 diamètres, augmentée de nombreux petits points intercalaires laissant lisses le bord antérieur, les calus antérieurs, le front, à l'exclusion des dépressions précitées et une plage longitudinale discale; pubescence assez longue, dressée, hirsute.

Mandibules assez fortes, ♂ : peu arquées, un peu anguleuses, avec une molaire peu détachée, faiblement bidentée au sommet, la gauche un peu modifiée, bord interne visiblement encoché vers la base.

Antennes longues et fortes, atteignant le sommet du scutellum, les pénultièmes articles nettement épaissis vers le sommet; longueur comparée des articles : 15, 10, 19, 13, 12, 12, 12, 12, 11, 11, 15.

Pronotum grand, épais, cependant nettement plus long que large (1,10-1,16), de la largeur de la tête (0,94-1,00) mais bien plus long (1,22-1,29), bord antérieur droit, côtés fort arrondis en avant puis convergents en courbe

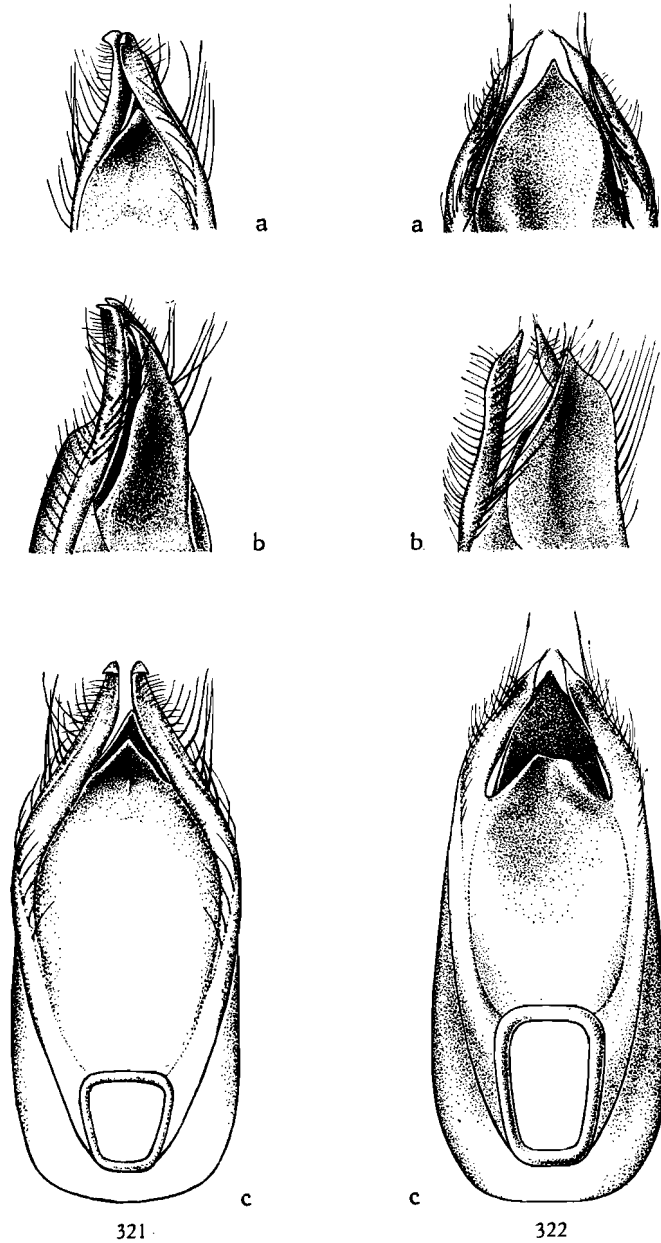


FIG. 321. — Edéage de *Paederus montivagans* CAMERON ($\times 33$ env.)

(a : 3/4 ventral; b : 3/4 dorsal; c : face ventrale).

FIG. 322. — Edéage de *Paederus confusus* n. sp. ($\times 33$ env.)

(a : face dorsale; b : 3/4 dorsal; c : face ventrale).

très faible, finalement brusquement arqués, angles postérieurs obtus, à peine émoussés au sommet; fort convexe, avec, de part et d'autre de la ligne médiane, une faible fossette antébasilaire; brillant, microsculpture réduite, comme à la tête, à une étroite bande basilaire, ponctuation plus

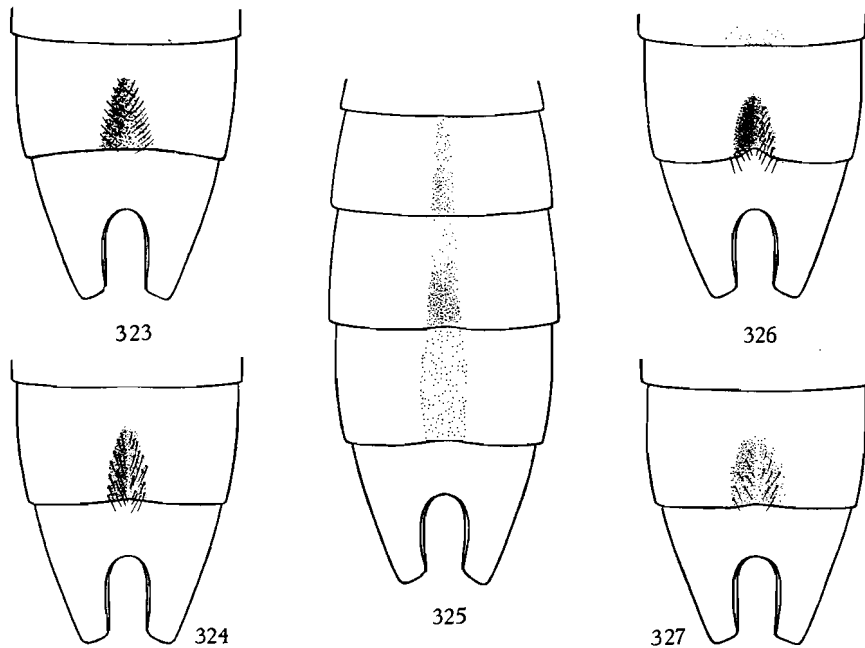


FIG. 323-327. — Caractères sexuels secondaires ♂ de ($\times 18$ env.) :
 323 : *Paederus melanogaster* FAUVEL; 324 : *P. subopacus* BERNHAUER;
 325 : *P. purpuripennis* BERNHAUER; 326 : *P. confusus* n. sp.;
 327 : *P. Weisei* SCHUBERT.

faible et surtout plus irrégulièrement éparse qu'à la tête, laissant lisse une large bande médiane n'atteignant pas le bord antérieur; pubescence analogue à celle de la tête, forte, longue, dressée et hirsute.

Scutellum à réticulation transversale très fine et superficielle, avec quelques points rugueux, nets.

Élytres à peine plus larges que longs (1,03-1,05), faiblement moins larges (0,95-0,97) mais bien plus courts que le pronotum (0,77-0,85), trapézoïdaux, épaules peu marquées, côtés rectilignes, troncature terminale profonde; brillants, téguments sans microsculpture, ponctuation forte et profonde, nullement rugueuse, écartée de $1-1\frac{1}{2}$ diamètre, intervalles assez fortement relevés en bourrelet; pubescence sombre, forte et subcouchée, dirigée vers l'arrière, un peu divergente.

Abdomen à impression transversale basilaire extrêmement faible au 1^{er} tergite découvert, nulle sur les suivants; bord postérieur du 6^e tergite découvert en angle aigu très largement arrondi au sommet; assez brillant, microsculpture transversale très fine, serrée et superficielle, isodiamétrale sur le 6^e segment, ponctuation des 4 premiers tergites découverts de même force que l'élytrale mais moins profonde et un peu plus écartée, fine et rugueuse à partir du 5^e segment; pubescence plus longue et plus dressée qu'aux élytres, dirigée vers l'arrière.

Pattes sans particularités.

♂ : 5^e sternite à bord postérieur en courbe concave faible, non échancré au milieu, avec une plage lisse, faiblement déprimée, en triangle équilatéral atteignant environ mi-longueur du segment, entourée de forts points rugueux portant de grandes et fortes soies subdressées, fortement convergentes, 4^e sternite avec plage lisse longitudinale non déprimée coupant le sternite en deux et avec points et soies semblables, 3^e sternite avec plage analogue portant cependant avec 2-3 points, points marginaux et soies semblables, 2^e sternite sans plage lisse mais avec quelques points et soies analogues.

♀ : bord postérieur du 6^e sternite à lobe médian en triangle large, faiblement émoussé au sommet, lobes latéraux très petits mais sensibles, intervalles très arqués.

Édage : figure 321.

Longueur : 9,7-11,4 mm.

Matériel examiné. — 1 ♂ (type) : Kenya; Emali Range, Sultan Hamud, 4.900-5.900 ft., 3-40; 1 ♂ : même origine (paratype), ex coll. M. CAMERON, in coll. British Museum (London); 5 ♀ ♀ : même origine, in coll. Coryndon Museum (Nairobi) et Institut royal des Sciences naturelles de Belgique.

L'auteur décrit l'espèce « entirely black », mais après lavage les élytres apparaissent bleus ! En fait aucune espèce connue de ce groupe n'a les élytres noirs ce qui ne veut pas dire qu'une telle espèce ne puisse exister.

Les 2 spécimens typiques examinés ont les élytres mats et tout fripés par suite d'accident à l'éclosion, seule une petite partie latérale montre l'aspect normal de l'élytre. Il est incroyable qu'un entomologiste comme le D^r CAMERON ne s'en soit pas rendu compte et ait décrit les élytres comme moins brillants que le reste du corps et rugueusement ponctués !

[*Paederus basipes* FAUVEL.]

(Fig. 328, 335.)

Paederus basipes FAUVEL, Rev. d'Ent., 26, 1907, p. 21.

Tête et pronotum noirs, élytres bleus ou bleu-vert, toujours à reflets violet pourpré très nets, abdomen noir, brun orangé à partir du 6^e segment; pattes noires sauf l'extrême base des fémurs médians et postérieurs franchement orangée ⁽⁷⁴⁾, ainsi que tous les trochanters, tarsi brun-jaune; antennes et palpes jaune-orange, labre et mandibules brun-rouge.

Tête à peine plus large que longue (1,04-1,08), tempes rectilignes, faiblement mais sensiblement convergentes, base droite, angles postérieurs obtus assez sensiblement arrondis, yeux convexes, assez grands, cependant encore plus courts que les tempes (0,82-0,87); assez convexe, sans dépressions frontales; brillante, réticulation isodiamétrale assez nette, plus ou moins étendue sur les régions temporales et occipitale, ponctuation ombiliquée plus régulière en force que chez les espèces voisines, profonde, assez régulièrement écartée de 1 ½-2 diamètres, augmentée de très fins points, ne laissant lisses que le bord antérieur, une plage frontale transversale plus ou moins étendue et les calus antennaires, pratiquement pas de plage discale imponctuée mais une petite zone médiane où la ponctuation est nettement plus écartée ou bien où ne subsistent que les fins points; pubescence sombre, dressée, hirsute, longue et forte sur les tempes, plus courte et bien plus fine sur le disque et le front.

Mandibules assez fortes et arquées, non encochées ni anguleuses au bord interne, vers la base, à molaire bien détachée très nettement bidentée au sommet, non modifiées chez le ♂. Labre : figure 325.

Antennes longues et grêles, atteignant le sommet du scutellum, les pénultièmes articles épaissis vers le sommet; longueur comparée des articles : 20, 10, 21, 14, 15, 15, 14, 13, 12, 12, 16.

Pronotum ample, peu plus long que large (1,07-1,10), à peu près aussi large que la tête (0,98-1,06) mais bien plus long (1,17-1,22), quasiment pas trapézoïdal, bord antérieur nettement arqué, côtés nettement arqués, à peine plus convergents en arrière qu'en avant, base droite, angles postérieurs obtus à peine arrondis au sommet; très convexe; brillant, téguments sans aucune trace de microsculpture, ponctuation analogue à celle de la tête, mais un peu plus écartée, bande médiane imponctuée assez étroite mais généralement non interrompue aux deux extrémités; pubescence comme à la tête, hirsute.

Scutellum à microsculpture transversale très nette, ponctuation quasi invisible.

(74) Chez les spécimens quelque peu immatures, la teinte orangée occupe la mi-longueur des fémurs.

Élytres en général nettement plus larges que longs (1,11-1,15), parfois à peine ou même plus étroits (1,05-0,97), à peu près aussi larges que le pronotum (0,95-1,01) mais nettement plus courts (0,80-0,88), trapézoïdaux, épaules quasi nulles, côtés un peu arrondis vers l'avant, puis rectilignes, troncature terminale profonde; fort convexes, la suture quelquefois légèrement relevée; brillants, téguments sans aucune trace de microsculpture,

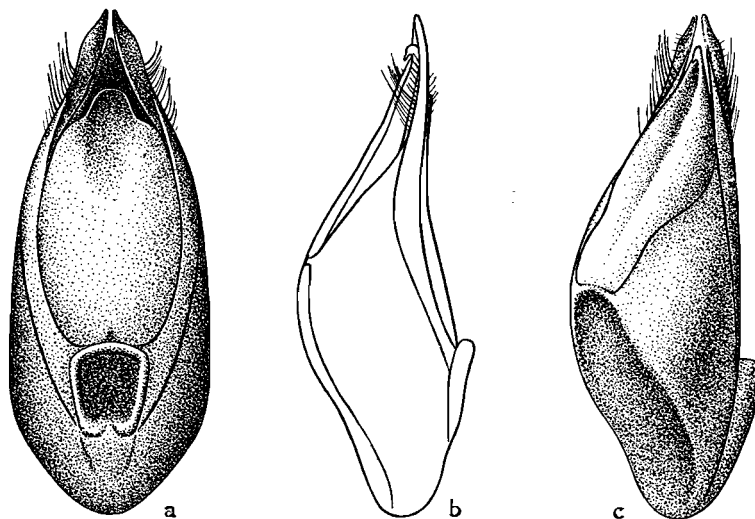


FIG. 328. — Edéage de *Paederus basipes* FAUVEL ($\times 20$ env.)
(a : face ventrale; b : profil; c : 3/4 dorsal).

punctuation forte et profonde, régulièrement écartée de 1 diamètre, intervalles un peu relevés en bourrelet; pubescence brunâtre assez longue, subdressée, dirigée vers l'arrière, quelque peu divergente.

Abdomen à impression transversale basilaire assez sensible aux 1^{ers} tergites découverts, bord postérieur du 6^e tergite découvert en angle aigu très largement arrondi au sommet; peu brillant, microsculpture transversale fine et serrée, bien nette aux 1^{ers} tergites, superficielle et un peu confuse vers l'arrière, punctuation nette, assez forte et assez dense, occupant l'impression basilaire sur les 1^{ers} tergites, devenant un peu plus fine mais rugueuse vers l'arrière; pubescence fine et couchée, dirigée vers l'arrière, devenant forte, longue et subdressée sur les derniers tergites.

Pattes sans particularités.

♂ : 5^e sternite à bord postérieur en courbe concave très faible, non encoché au milieu, avec une large dépression peu profonde, entourée et quasi entièrement occupée par des points rugueux, serrés, portant de fortes soies

sombres subcouchées et convergentes, partie arrière formant une petite plage imponctuée; sternites 3 et 4 portant, au milieu du bord postérieur, quelques soies analogues, convergentes.

♀ : bord postérieur du 6^e sternite sans lobes latéraux, intervalles très obliques, lobe médian en triangle large.

Edéage : figure 328.

Longueur : 10,1-12,9 mm.

Matériel examiné. — 1 ♂, 3 ♀♀ : Kilimandjaro : Kibonoto (Kulturz.), 2 maj, in coll. Naturhistoriska Riksmuseum (Stockholm), nous désignons le ♂ comme lectotype; 1 ♂, 2 ♀♀ : même origine, in coll. Muséum National d'Histoire Naturelle (Paris); 3 ♂♂, 2 ♀♀ : même origine, 1.000-1.200 m; 2 ♀♀ : même origine, Nieder.; 1 ♀ : Kilimandjaro, Flodhåstsjöarne; 1 ♂, 1 ♀ : Kilimandjaro : Kiboscho, 3.000-4.000 m (SjÖSTEDT), in coll. Naturhistoriska Riksmuseum (Stockholm); 1 ♂, 1 ♀ : Kilimandjaro : Kibonoto (Kulturz.); 1 ♂ : même origine, 1.300 m (SjÖSTEDT), in coll. Zoologische Museum der Humboldt Universität (Berlin); 1 ♂ : même origine, 1.000-1.300 m; 1 ♀ : Kiboscho, 1.400 m (SjÖSTEDT), ex coll. A. FAUVEL, in coll. Institut royal des Sciences naturelles de Belgique ⁽⁷⁵⁾; 2 ♂♂, 2 ♀♀ : Kilimandjaro, Harnoncourt, in coll. O. SCHEERPELTZ (Wien); 2 ♀♀ : Kilimandjaro : Madschame, in coll. H. WENDELER (Berlin); 1 ♂, 3 ♀♀ : même origine, Dschagga-Land (T. PAESLER S.); in coll. Zoologische Museum der Humboldt Universität (Berlin) et Institut royal des Sciences naturelles de Belgique; 1 ♂, 1 ♀ : Africa orient. : inter Marti et Arusha (KATONA), in coll. Természettudományi Múzeum (Budapest); 1 ♂ : German E. Africa : Sanga River (W. A. LAMBORN), in coll. British Museum (London); 1 ♂ : D. Ostafrika : Kilimandscharo (METHNER), ex coll. M. CAMERON, in coll. British Museum (London); 1 ♀ : Kilimandjaro (zone des cultures), Kilema, 1.400-1.500 m (CH. ALLUAUD); 1 ♀ : Kilimandjaro, Kiboscho, mars 1904 (CH. ALLUAUD); 1 ♀ : Kilimandjaro, versant Sud-Est au dessus de Marangu, 1.800-2.600 m (ALLUAUD et JEANNEL), in coll. Muséum National d'Histoire Naturelle (Paris); 1 ♂ : Usambare Berge, Sakarani, 1.500 m, 3.XI.1952 (LINDEMANN & PLAVLITZI), in coll. Zoologische Staatsammlung (München).

La fixation du lectotype a posé un problème. FAUVEL indique : « Kiboscho, à 1.400 m d'altitude; Kibonoto, vers 1.100 m d'altitude ».

Normalement le lectotype devrait porter une localité analogue à celle indiquée la première lors de la description soit « Kiboscho, 1.400 m », un seul exemplaire porte une telle localisation, c'est la ♀ figurant dans la collection A. FAUVEL et pour laquelle l'auteur français a, suivant sa détestable habitude, remplacé l'étiquette originale, par une autre manuscrite, de sa main. Pour la bonne règle, le lectotype doit se trouver dans la collection où normalement se trouverait l'holotype si l'auteur l'avait fixé.

(75) Tous ces spécimens sont paratypes.

Or les deux seuls autres spécimens de Kiboscho, proviennent d'une zone altitudinale très différente. Dans ce cas ils ne peuvent entrer en ligne de compte et nous avons dû désigner un individu provenant de Kibonoto, d'une altitude à peu près identique à celle indiquée par FAUVEL, car, une fois de plus, cet entomologiste a indiqué une altitude ne figurant sur aucune étiquette.

L'espèce se reconnaîtra aisément à l'abdomen franchement clair à partir du 6^e segment, le pronotum non trapézoïdal et à côtés en courbe unique, ainsi qu'aux élytres toujours à reflets violet pourpré plus ou moins prononcé. Ces reflets vont en augmentant avec l'altitude. C'est ainsi que les spécimens provenant de 3.000-4.000 m ont les élytres franchement violet vif.

Le dernier spécimen cité (1 ♀, récolte ALLUAUD et JEANNEL) est un peu différent de toutes les autres ♀♀ examinées, les pattes sont entièrement noires, seuls les trochanters à peine rougeâtres, les antennes un peu plus courtes, la ponctuation des derniers tergites plus éparse et le bord postérieur du 6^e sternite présente les intervalles bien moins obliques ce qui définit mieux le lobe médian. Probablement s'agit-il d'une race locale que, naturellement, on ne peut définir sur une seule ♀.

[***Paederus Methneri* BERNHAUER.**]

(Fig. 329.)

Paederus Methneri BERNHAUER, Wissensch. Ergebn. Deutschen-Zentral-Afrika Exp., 1907-1908, III, Zool., I, 1912, p. 472.

Tête et pronotum noirs, élytres bleus, abdomen noir, sommet jaune vif à partir d'un très étroit liséré terminal au 5^e segment, mais moitié terminale des lobes du 7^e tergite découvert franchement noire, pattes noires, moitié basilaire des fémurs antérieurs nettement orangée, ainsi que l'extrême base des fémurs médians et postérieurs, tarsi brun-jaune, chaque article étroitement obscurci à l'extrémité; antennes jaune-roux, articles médians à peine obscurcis, palpes jaune-roux, labre et mandibules noir de poix.

Tête nettement plus large que longue (1,08-1,13), tempes sensiblement convergentes en très faible courbe, angles postérieurs obtus à sommet arrondi, base droite, yeux convexes, comparativement grands (0,80-0,83); convexe avec, de part et d'autre, une fossette généralement plus ou moins arrondie, à hauteur du bord antérieur des yeux; assez brillante malgré une fine microsculpture coriacée bien nette mais superficielle, devenant obsolète et parfois nulle sur le front, plus profonde et transversale sur la zone occipitale, ponctuation ombiliquée très fine et superficielle, régulièrement écartée de 3-4 diamètres, avec quelques très fins points à peine perceptibles, ne laissant lisses que le front, les calus antennaires et parfois une petite plage discalé; pubescence noire, assez courte, dressée, un peu dirigée vers l'avant.

Mandibules assez petites à molaire forte, bord interne profondément encoché vers la base, très modifiées chez le ♂⁽⁷⁶⁾. Labre : figure 329.

Antennes fines, atteignant la base du pronotum, les pénultièmes articles assez faiblement épaissis vers le sommet; longueur comparée des articles : 20, 10, 21, 15, 15, 14, 14, 14, 12, 12, 15.

Pronotum assez peu plus long que large (1,05-1,10), de même largeur (0,97-1,01) mais beaucoup plus long que la tête (1,20-1,21), trapézoïdal, assez fort élargi, presque anguleusement, en avant, côtés rectilignes mais nettement sinués vers le milieu, puis brusquement coudés plutôt qu'arqués, vers la base, celle-ci droite, angles postérieurs obtus; fort convexe, avec un net mais étroit aplatissement latéral et de part et d'autre du milieu une fossette antébasilaire arrondie; submat, nettement moins brillant que la tête, microsculpture coriacée à mailles plus fines, mais plus nette et plus serrée, devenant transversale juste devant la base, ponctuation double comme à la tête, mais encore plus fine et, surtout, plus superficielle, peu sensible et beaucoup plus rare, formant, notamment, deux rangées discales plus ou moins régulières limitant une large bande imponctuée atteignant les deux extrémités; pubescence comme à la tête.

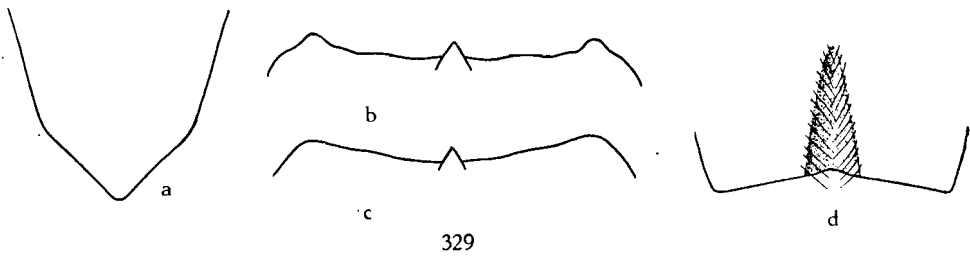
Scutellum à réticulation transversale extrêmement fine et serrée mais nette, ponctuation imperceptible ($\times 144$).

Élytres à peu près carrés (0,98-1,03), de même largeur (0,97-1,01) mais plus courts que le pronotum (0,91-0,93), seulement très faiblement trapézoïdaux, épaules cependant peu marquées, fort arrondies, côtés subparallèles, rectilignes, troncature terminale assez peu profonde; convexes, avec, de part et d'autre, une nette callosité juxtasuturale postscutellaire, en arrière desquelles la suture se trouve dans une zone assez large un peu déprimée, un léger mais large aplatissement latéral; brillants, téguments sans aucune trace de microsculpture, ponctuation non rugueuse, forte et profonde, régulièrement écartée de 1-1 ½ diamètre, intervalles très relevés, donnant un aspect rugueux; pubescence brunâtre, assez forte mais courte, subdressée, dirigée obliquement vers l'arrière.

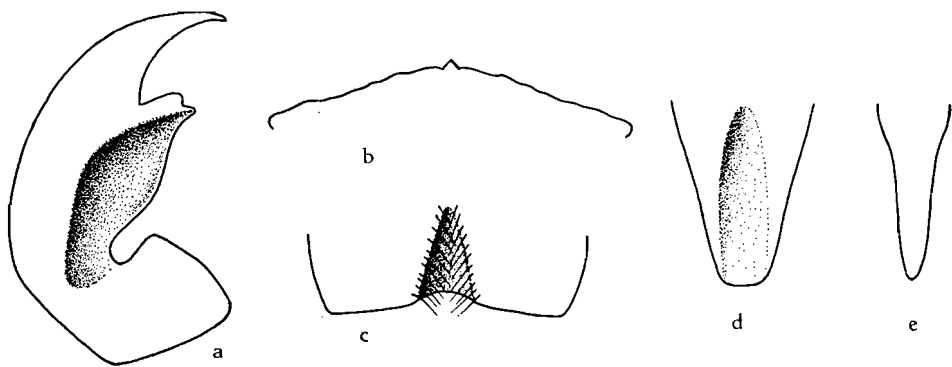
Abdomen à impression transversale basilaire nette aux 4 premiers tergites découverts, bord postérieur du 6^e tergite découvert en angle aigu largement arrondi au sommet, 7^e sternite nettement creusé au milieu, 8^e tergite découvert étroit; nettement plus brillant que tête ou pronotum, microsculpture transversale jusqu'au 6^e segment inclus, extrêmement fine et superficielle, isodiamétrale sur l'extrême sommet de l'abdomen, ponctuation nettement plus forte qu'à l'avant-corps, cependant médiocre et superficielle, à peine rugueuse, très écartée, devenant très fine et superficielle à partir du 5^e segment; pubescence brunâtre très fine et courte, dirigée vers l'arrière.

Pattes longues et grêles.

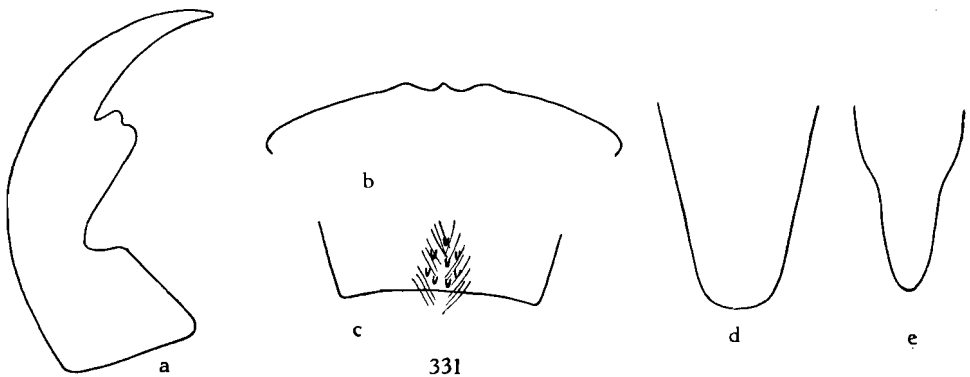
(76) La seule ♀ examinée présentant une trop forte résistance, nous n'avons pu ouvrir les mandibules.



329



330



331

FIG. 329. — *Paederus Methneri* BERNHAUER.
(a : 6^e sternite ♀; b : labre ♂; c : idem ♀; d : caractères sexuels secondaires ♂).

FIG. 330. — *Paederus confusus* n. sp.

FIG. 331. — *Paederus subopacus* BERNHAUER
(a : mandibule gauche ♂; b : labre ♂; c : caractères sexuels secondaires ♂;
d : sternite 7 ♂; e : tergite 10 ♂).

♂ : 5^e sternite à bord postérieur subrectiligne avec une faible encoche superficielle à sommet arrondi, avec une dépression assez profonde, à fond imponctué formant un petit triangle suivi d'une étroite bande longitudinale atteignant la base du segment, entourée d'une zone de points forts et rugueux portant de longues soies dressées, convergeant vers l'arrière.

♀ : bord postérieur du 6^e sternite non trilobé, se terminant en simple triangle à sommet un peu émoussé et portant une frange terminale d'une quinzaine de fortes soies sombres alignées, dirigées horizontalement vers l'arrière.

Édage : fort ressemblant à celui de *P. confusus* n. sp. mais lame ventrale nettement arrondie au sommet, lame dorsale plus longue que les paramères, non concave, à sommet en petite lame comprimée latéralement et sensiblement saillante vers l'avant et l'arrière comme chez *P. falgidipennis* n. sp.; paramères sensiblement plus larges au sommet.

Longueur : 13-14,2 mm.

Matériel examiné. — 1 ♀ (type) : Ost Usambara (METHNER); 1 ♂ (paratype) : West Usambara, Sakare (METHNER); 1 ♂ (paratype) : Tanga (METHNER), in coll. Chicago Natural History Museum.

[*Paederus confusus* n. sp.]

(Fig. 322, 326, 330.)

Paederus Methneri BERNHAUER pars nec 1912.

Ressemble étonnamment à *Paederus Methneri* BERNHAUER avec lequel il est très facile à confondre, sans examen détaillé.

Aspect général moins brillant.

Coloration analogue sauf que les lobes du 7^e tergite découvert sont tout au plus faiblement obscurcis mais pas franchement noirs et que les fémurs antérieurs sont unicolores.

Tête d'aspect analogue (1,12), tempes légèrement arquées, moins convergentes, angles postérieurs obtus, yeux analogues (0,76-0,80); dépressions frontales moins profondes mais plus larges; nettement moins brillante, microsculpture coriacée bien plus nette, sauf sur le front où elle reste fragmentaire et superficielle, à peine transversale sur la région occipitale, ponctuation bien plus forte, plus profonde, très irrégulière en force, un peu plus abondante, ne laissant imponctués que le bord antérieur, le milieu du front, les calus antennaires et une très petite plage discale; pubescence un peu plus forte.

Mandibules analogues, très modifiées chez le ♂. Labre : figure 330.

Antennes un peu plus longues, les pénultièmes articles plus nettement épaissis vers le sommet.

Pronotum de même rapport (1,11-1,12), peu moins large (0,95-0,96) mais beaucoup plus long que la tête (1,17-1,21), moins fortement élargi au $\frac{1}{3}$ anté-

rieur, côtés non ou à peine sinués au milieu, puis arqués vers la base, angles postérieurs plus arrondis; fort convexe, aplanissement latéral à peine perceptible, fossettes antébasilaires quasi nulles; mat, réticulation beaucoup plus nette, transversale, sur un très étroit liséré juxtabasilaire, ponctuation nette, bien plus forte, bien que plus fine qu'à la tête, deux fois plus abondante, bande médiane imponctuée large mais n'atteignant pas le bord antérieur; pubescence comme à la tête.

Scutellum à réticulation transversale un rien plus forte, sans points visibles mais avec 3-4 forts plis onduleux subtransversaux, avec quelques soies assez longues.

Elytres de même rapport (0,98-1,02), à peu près de même largeur (0,92-1,02) mais nettement plus courts que le pronotum (0,83-0,90), un peu plus trapézoïdaux et à épaules plus faibles, côtés rectilignes, troncature terminale peu profonde; beaucoup plus régulièrement convexes; brillants; téguements sans microsculpture, ponctuation non rugueuse, nettement moins forte et écartée de moins de 1 diamètre, intervalles très relevés; pubescence analogue mais, partant, plus serrée.

Abdomen analogue, impression transversale basilaire très nette aux 4 premiers tergites découverts, 6^e tergite découvert identique; microsculpture identique, ponctuation semblable mais visiblement plus forte; pubescence analogue.

Pattes sans particularités.

♂ : 5^e sternite à bord postérieur nettement en angle large mais peu profond, avec, au milieu, une encoche très nette, assez large et assez profonde, à sommet arrondi, avec une dépression analogue n'atteignant pas le bord antérieur du segment, plage imponctuée quasi nulle, réduite à la marge terminale du sternite, entourée de points et soies semblables; les deux sternites précédents portent également au sommet quelques points et soies analogues mais sans modification de la surface.

♀ : inconnue.

Édage : figure 322.

Longueur : 14,3-14,4 mm.

Holotype : ♂ : D.O.A. : Amani, in coll. Bayerische Staatsammlung (München).

Paratype : ♂ : D.O. Afrika : Amani, X-XI.1903 (VOSSELER S. G.), in coll. Zoologische Museum der Humboldt Universität (Berlin).

Ces deux spécimens avaient été déterminés « *Paederus Methneri* BERNHAUER » par BERNHAUER.

La localité « Amani » est située au Sud des Mts Usambara. N'étaient les différences notables dans la conformation du labre, de l'édage et des caractères sexuels secondaires, on serait tenté de considérer *Paederus conjusus* n. sp. comme sous-espèce de *Paederus Methneri*, mais nous ne pouvons admettre que la forme du labre soit différente dans l'ensemble d'un complexe spécifique.

[*Paederus subopacus* BERNHAUER.]

(Fig. 324, 331, 332.)

Paederus subopacus BERNHAUER, Ann. Mus. Hung., 13, 1915, p. 117.

Ressemble beaucoup aux espèces précédentes.

Tête et pronotum noirs, élytres bleu sombre, abdomen noir, orangé à partir du 5^e segment, les lobes du 7^e tergite découvert tout au plus légèrement obscurcis, jamais franchement noirs; fémurs noirs, la moitié basilaire des médians et postérieurs nettement jaune orangé, tous les tibias brun-jaune, tarsi à peine plus clairs; antennes jaune-orange, unicolores, palpes jaunes, mandibules et labre brun-rouge.

Tête subcarrée (1,00-1,03), tempes nettement arquées, mais nullement convergentes juste après l'œil, base tronquée droit, angles postérieurs obtus à peine arrondis au sommet, yeux subplans, plus petits que chez les espèces précédentes (0,64-0,70); peu convexe, dépressions frontales assez larges et peu profondes, presque contiguës; submate, réticulation coriacée très nette, sauf sur le front où elle est plus superficielle mais cependant bien sensible, transversale sur une très étroite bande basilaire, ponctuation ombiliquée nette et profonde, semblable à celle de *Paederus confusus* n. sp., à peine plus éparsée, ne laissant lisses que le bord antérieur et les calus antennaires, la plage frontale étant occupée par quelques très fins points et la plage discale quasi inexistante; pubescence comme chez *Paederus confusus* n. sp.

Mandibules assez petites et grêles, peu arquées, à molaire bidentée nette, bord interne beaucoup moins profondément encoché que chez les espèces précédentes, à peine modifiées chez le ♂. Labre : figure 331.

Antennes à peu près analogues à celles de l'espèce précédente.

Pronotum à peu près de même rapport (1,11-1,13), à peu près de la largeur de la tête (1,02-1,05) mais bien plus long (1,18-1,22), côtés faiblement sinués vers mi-longueur et à peu près coudés avant la base, celle-ci rectiligne, angles postérieurs très obtus; fort convexe, à peine aplani latéralement; submat, réticulation coriacée plus fine mais encore plus nette qu'à la tête, ponctuation et pubescence comme à la tête, bande médiane imponctuée large mais n'atteignant pas les extrémités.

Scutellum à microsculpture transversale fine mais nette, avec quelques très fins points rugueux portant de fines soies.

Élytres à peine plus larges que longs (1,02-1,07), à peine plus étroits (0,91-0,97) mais bien plus courts que le pronotum (0,78-0,81), trapézoïdaux, épaules faibles, côtés rectilignes, troncature terminale peu profonde; fort convexes, avec aplatissement latéral posthuméral assez faible; assez brillants, aucune trace de microsculpture, ponctuation non rugueuse, forte, profonde et serrée, écartée de moins de 1 diamètre, intervalles relevés en bourrelet, aspect rugueux un peu moindre que chez les espèces précédentes;

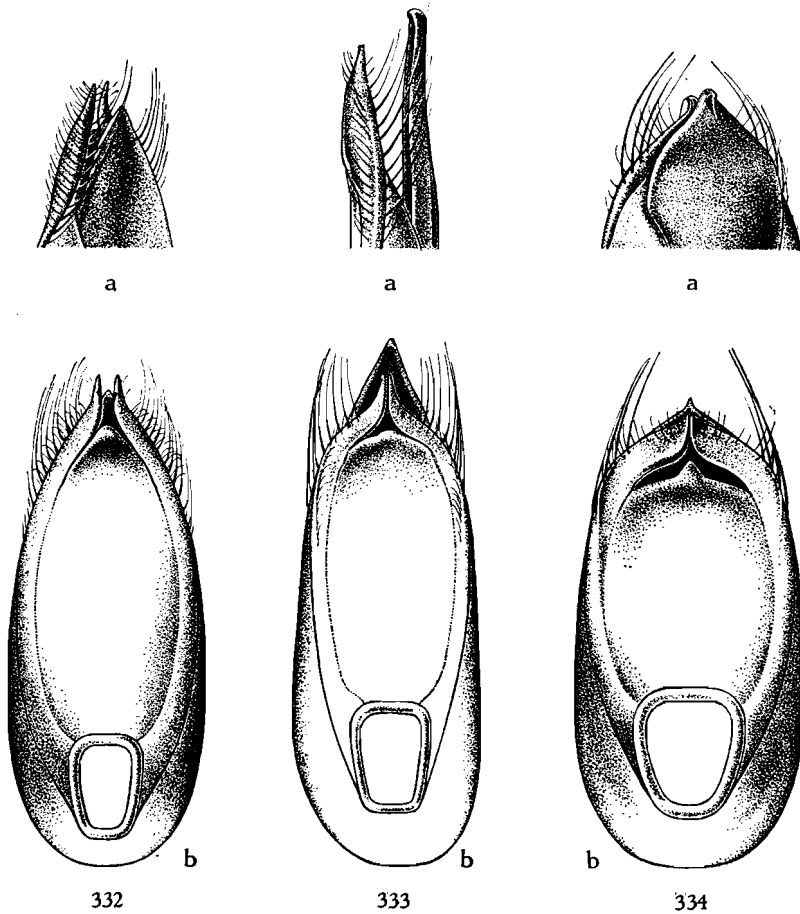


FIG. 332. — Édéage de *Paederus subopacus* BERNHAUER ($\times 20$ env.)
(a : 3/4 dorsal; b : face ventrale).

FIG. 333. — Édéage de *P. usambaricus* SCHUBERT ($\times 20$ env.)
(a : profil; b : face ventrale).

FIG. 334. — Édéage de *P. Weisei* SCHUBERT ($\times 25$ env.)
(a : 3/4 dorsal; b : face ventrale).

pubescence brunâtre, assez longue et fine, subcouchée et dirigée obliquement vers l'arrière.

Abdomen à impression transversale basilaire bien nette aux 4 premiers tergites découverts, bord postérieur du 6^e tergite découvert en angle obtus à peine arrondi au sommet, 8^e tergite découvert nettement plus large que chez les espèces précédentes, le 7^e sternite plan; assez brillant, réticulation transversale fine et serrée jusqu'au 6^e segment inclus, ponctuation très fine, rugueuse et écartée depuis le 1^{er} segment; pubescence fine, et éparse, plus courte qu'aux élytres.

Pattes longues et grêles.

♂ : 5^e sternite à bord postérieur rectiligne, non encoché au milieu, avec une dépression très superficielle, entièrement couverte de points rugueux portant des soies noires longues et fort convergentes, pratiquement pas de plage imponctuée; sternites 3 et 4 portant au milieu du bord postérieur quelques soies analogues.

♀ : ?

Edéage : figure 332.

Longueur : 13,8-14,2 mm (l'auteur indique 11-12 ½ mm).

Matériel examiné. — 4 ♂♂ (paratypes) : West Usambara, II.1912 (METHNER), in coll. Naturhistorisches Museum (Wien) et coll. O. SCHEERPELTZ (Wien).

La coloration des pattes et du sommet de l'abdomen ainsi que la petitesse des yeux, la brièveté des élytres et la finesse de la ponctuation abdominale permettent de reconnaître facilement cette espèce.

[**Paederus Marshalli** BERNHAUER.]

(Fig. 336, 341.)

Paederus Marshalli BERNHAUER, Ann. Mag. Nat. Hist., (10), 20, 1937, p. 293.

Tête et pronotum noirs, élytres bleu-vert, parfois à reflets pourprés, abdomen entièrement noir, pattes noires sauf une tache rougeâtre à la face interne de la base des fémurs, les trochanters rougeâtres et les tarses brun-rouge, antennes brun-roux, parfois le 1^{er} article quelque peu obscurci, palpes maxillaires brun-roux, mandibules et labre brun de poix.

Tête peu transverse (1,03-1,07), bord antérieur droit, tempes d'abord subparallèles puis rejoignant la base en faible courbe, base droite, yeux nettement plus courts que les tempes (0,73-0,78), convexes, dépassant sensiblement la courbure générale de la tête; convexe, avec, de part et d'autre, une dépression longitudinale un peu en forme de sillon, entre les yeux, ces dépressions pouvant s'unir et faire paraître la zone frontale particulièrement bombée; brillante, téguments sans microsculpture sur la plus grande partie de la surface, à réticulation isodiamétrale plus ou moins nette et plus ou moins étendue sur les régions temporales et occipitale; ponctuation ombiliquée, de force très variée, assez régulièrement écartée de 1-2 diamètres, augmentée de très fins points peu nombreux ne laissant imponctués qu'une assez étroite bande antérieure, les calus antennaires et, parfois, une petite plage longitudinale discale, à hauteur des yeux; pubescence sombre, assez longue et assez forte, dressée et hirsute.

Mandibules assez fortes, à molaire nettement bidentée au sommet, non encochées au bord interne, vers la base, la gauche à peine modifiée chez le ♂.

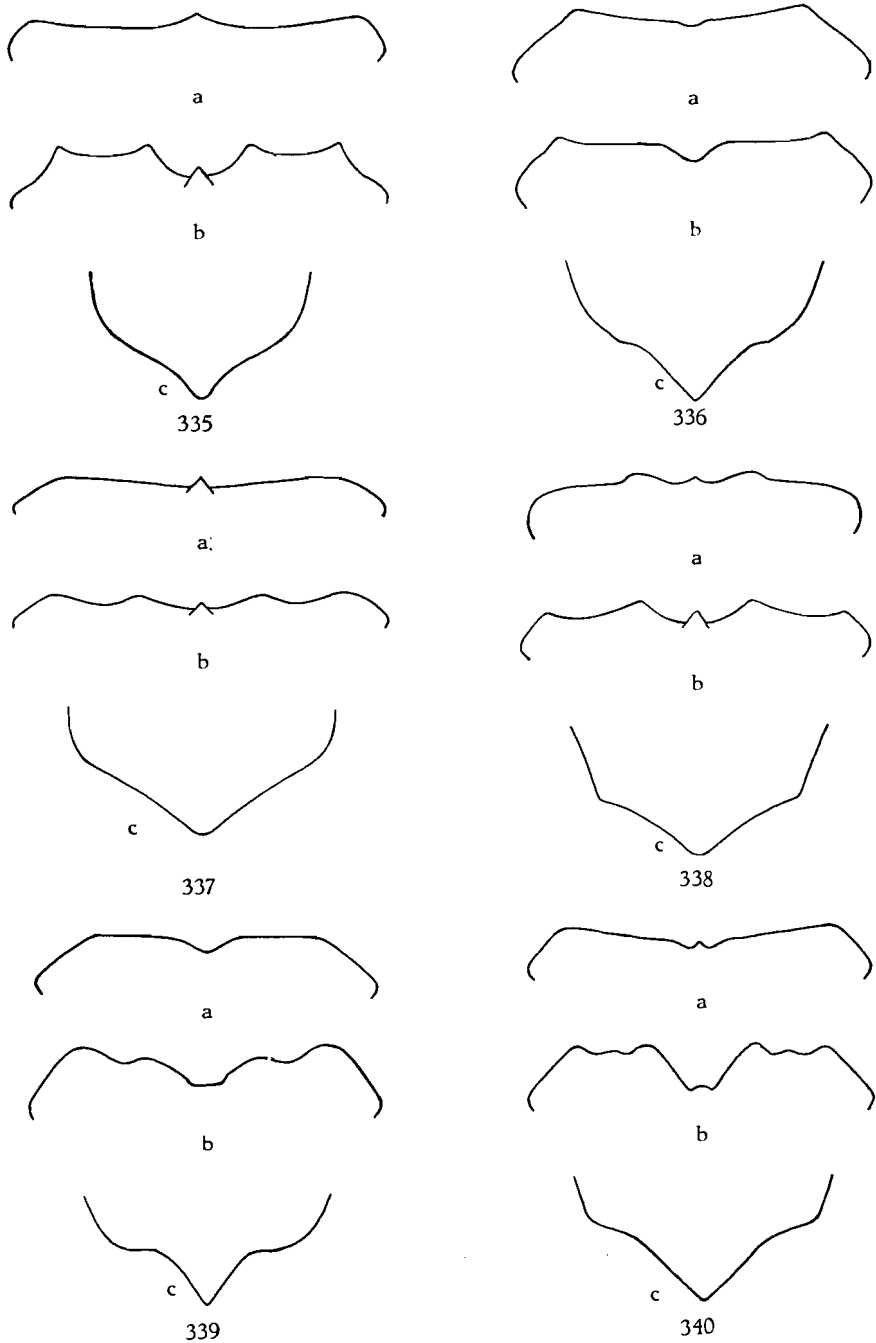


FIG. 335. — *Paederus basipes* FAUVEL. — FIG. 336. — *P. Marshalli* BERNHAUER. —
 FIG. 337. — *P. usambaricus* SCHUBERT. — FIG. 338. — *P. Weisei* SCHUBERT. —
 FIG. 339. — *P. Benicki* WENDELER. — FIG. 340. — *P. purpuripennis* BERNHAUER.
 (a : labre ♂ ; b : labre ♀ ; c. 6^e sternite ♀.)

Antennes longues et assez fines, atteignant l'extrémité du scutellum, les pénultièmes articles visiblement épaissis vers le sommet; longueur comparée des articles : 24, 10, 24, 15, 15, 15, 15, 14, 14, 19.

Pronotum grand, nettement plus long que large (1,13-1,19), à peu près de même largeur que la tête (0,96-1,03) mais bien plus long (1,18-1,28), trapézoïdal, bord antérieur en large courbe, côtés à peine sensiblement arqués, brusquement courbés avant la base, celle-ci droite, angles postérieurs très obtus, nets; très convexe, très brillant, téguments sans aucune trace de microsculpture, ponctuation analogue à celle de la tête, aussi profonde, mais visiblement plus écartée, laissant imponctuée une large bande longitudinale médiane atteignant la base mais toujours plus ou moins isolée du bord antérieur; pubescence sombre, nettement forte et moins longue qu'à la tête, dressée et hirsute.

Scutellum à microsculpture transversale très nette, avec quelques très fins points rugueux et quelques très fines soies.

Elytres non ou à peine plus larges que longs (1,00-1,07), à peine plus étroits chez le ♂ (0,98), nettement plus larges chez la ♀ (1,09-1,12) mais toujours bien plus courts que le pronotum (0,86-0,88), trapézoïdaux, épaules indiquées, côtés rectilignes, troncature terminale profonde; fort convexes; assez brillants, téguments sans trace de microsculpture, ponctuation assez serrée et régulière, rugueuse, les intervalles en bourrelet; pubescence brun-jaune, assez longue et forte, subdressée, divergente vers l'arrière.

Abdomen à impression transversale basilaire des premiers tergites découverts presque nulle, bord postérieur du 6^e tergite découvert en angle aigu, très largement arrondi au sommet; peu brillant, téguments à réticulation transversale très serrée et superficielle, souvent embrouillée, nette seulement sur les derniers segments, ponctuation assez fine, nettement rugueuse, assez serrée, points écartés de 1-1 ½ diamètre, pas plus serrés sur les derniers tergites; pubescence sombre, assez longue, subcouchée, dirigée vers l'arrière.

Pattes sans particularités.

♂ : 5^e sternite à bord postérieur en courbe concave extrêmement faible, avec une dépression triangulaire superficielle ne dépassant pas la mi-longueur du segment, à fond imponctué, entourée de points de même force mais plus serrés que sur le restant du sternite, portant de très fortes et grandes soies sombres convergentes.

♀ : bord postérieur du 6^e sternite sans lobes latéraux, intervalles faiblement obliques, lobe médian en triangle court et large à base environ 2 fois la hauteur, à sommet à peine émoussé.

Édéage : figure 341.

Longueur : 13,7-15,1 mm.

Matériel examiné. — 1 ♀ (paratype) : Ngong, K. C., Apr. 1936 (A. F. J. GEDYE); 1 ♀ : Ngong, Apr.-Jul. 1934 (G. VAN SOMMEREN), ex coll. M. BERNHAUER, in coll. Chicago Natural History Museum; 1 ♀ : même

origine, in coll. British Museum (London), ces deux derniers exemplaires étant déterminés « *Paederus tropicus* BH. » par M. BERNHAUER; 1 ♂ : Ngong, 4-40 (G. VAN SOMMEREN); 1 ♂, 1 ♀ : Muguga, 17.IX.1953 et 22.VII.1954, at light, in coll. Coryndon Museum (Nairobi) et Institut royal des Sciences naturelles de Belgique; 2 ♂♂ : Kenya; Muguga (Nairobi), 7.300 ft., IV-V.1952, at light (B. VERDCOURT), in coll. H. LAST (Bandstead).

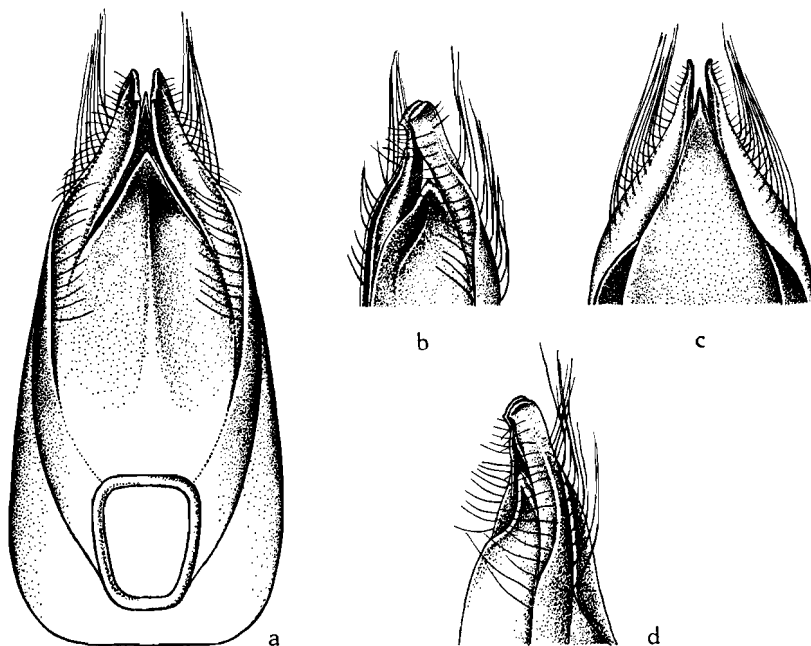


FIG. 341. — Edéage de *Paederus Marshalli* BERNHAUER ($\times 35$ env.)
(a : face ventrale; b : 3/4 ventral; c : face dorsale; d : profil).

Les spécimens de Muguga diffèrent légèrement par les élytres plus longs que larges (1,06-1,07), cependant encore plus courts que le pronotum. Tous les autres caractères étant identiques, nous ne voyons pas la raison de les séparer de *Paederus Marshalli* BERNHAUER. L'étiquette de provenance de ces spécimens porte une mention qui semble étrange : « at light », ces insectes étant aptères ou tout au moins fortement brachyptères, mais il est très possible que ces individus furent attirés, courant sur le sol.

[*Paederus tropicus* BERNHAUER.]

Paederus tropicus BERNHAUER, *Ergebn. Deutschen Zentr.-Afr. Exp.*, 1907-1908, III, Zool., I, 1912, p. 473.

Cette espèce ressemble énormément à *Paederus Marshalli* BERNHAUER mais en est cependant, spécifiquement distincte.

Taille plus faible et stature nettement plus grêle, coloration identique.

Tête plus étroite, à peine plus large que le pronotum (1,04), tempes rectilignes, très obliques, angles postérieurs nettement obtus, yeux convexes, nettement plus petits (0,65); dépressions à hauteur des yeux également marquées; ponctuation bien plus forte, plus profonde et plus dense, ne laissant lisses que le bord antérieur, une plage transversale en arrière du front, devant les dépressions précitées, et les calus antennaires; pubescence plus longue.

Mandibules plus courtes et plus crochues.

Antennes nettement plus fines, les pénultièmes articles à peine élargis vers le sommet.

Pronotum plus étroit, à bord antérieur bien plus arqué, côtés rectilignes; ponctuation analogue à celle de la tête, mais un peu moins dense, ne laissant qu'une plage longitudinale peu large, nettement isolée des deux extrémités.

Elytres trapézoïdaux, à peu près aussi larges que longs (1,01), de la largeur du pronotum (1,03) mais sensiblement plus courts (0,92), à ponctuation pas plus forte mais extraordinairement profonde, les intervalles fortement relevés en bourrelet, pubescence à peu près identique.

Abdomen à impression transversale basilaire nette aux 3 premiers tergites découverts, bord postérieur du 6^e tergite découvert très largement tronqué, à peine arqué; nettement plus brillant, à microsculpture extrêmement fine et superficielle, à peine perceptible, ponctuation à points arrondis sur les 4 premiers segments, modérément forte et assez dense, très fine et rugueuse mais pas plus dense à partir du 5^e segment.

♂ : inconnu.

♀ : bord postérieur du 6^e sternite à angles latéraux très pointus, saillants, pas d'intervalles, lobe médian très large, en triangle dont la base atteint 4 fois la hauteur, sommet un peu émoussé.

Édéage : ?

Longueur : 11,8 mm.

Matériel examiné. — 1 ♀ (type) : D. Ostafrika, Mittleres Pangani (METHNER), ex coll. M. BERNHAUER, in coll. Chicago Natural History Museum.

L'auteur indique dans sa description : « Ein einziges Stück in meiner Sammlung », mais à l'énoncé de la localité typique ajoute un exemplaire se trouvant à Berlin. Celui-ci appartient à une toute autre espèce.

Dans la collection BERNHAUER existe un ♂, très immature, étiqueté : « W. Kilimandscharo, 15-1.700 m, II.09 (METHNER) » et déterminé « tro-

picus BH. ». Ce spécimen n'a rien à voir avec cette espèce, l'édéage, utilisable, ressemble étrangement à celui de *Paederus frontalis* n. sp., mais, naturellement il s'agit de tout autre chose.

L'espèce est inédite, mais nous nous refusons à décrire un exemplaire dans cet état.

[***Paederus usambaricus* SCHUBERT.**]

(Fig. 333, 337.)

Paederus usambaricus SCHUBERT, Deutsche entomol. Zeits., 1906, p. 375.

Paederus Schuberti FAUVEL in litt.

Tête et pronotum noirs, élytres bleu-vert, abdomen noir, à sommet testacé à partir du 6^e segment sauf la moitié terminale des lobes du 7^e tergite découvert qui est noire, bord postérieur du 5^e sternite également jaune testacé, fémurs entièrement sombres, sauf parfois l'extrême base et le trochanter rougeâtres, tibias entièrement brun-rouge, tarses testacés; antennes et palpes roux testacé, labre et mandibules brun sombre.

Tête assez nettement plus large que longue (1,05-1,11), tempes fuyantes en large courbe, pas d'angles postérieurs, base presque nulle, yeux fort convexes, nettement plus courts que les tempes (0,68-0,71); visiblement convexe; très brillante, téguments sans aucune trace de microsculpture, ponctuation ombiliquée assez forte, assez régulière, écartée d'environ 3-4 diamètres, sauf entre les yeux où existe une bande transversale quelque peu déprimée où plusieurs points sont assez rapprochés, une plage discale imponctuée ainsi que le front, en avant de la bande transversale précitée, et les calus antennaires, quelques points à la limite interne de ces derniers; pubescence sombre, assez longue, subdressée, quelque peu dirigée vers l'avant.

Mandibules assez fortes, avec molaire nettement bidentée, faiblement encochées au bord interne, la gauche modifiée, chez le ♂. Labre : figure 337.

Antennes assez fines et longues, atteignant l'extrémité du scutellum, les pénultièmes articles assez nettement épaissis vers le sommet; longueur comparée des articles : 21, 10, 20, 15, 16, 17, 15, 15, 14, 13, 15.

Pronotum beaucoup plus long que large (1,18-1,23), pas plus étroit (0,89-0,96) mais bien plus long (1,18-1,24) que la tête, trapézoïdal, bord antérieur droit, côtés très arrondis en avant, puis subrectilignes jusque peu avant la base où ils sont brusquement arqués, base droite, angles postérieurs peu marqués; fort convexe; très brillant, téguments sans trace de microsculpture, ponctuation assez faible et rare, formant quelque peu, de part et d'autre, une bande dorsale et une petite bande latérale, avec quelques points intermédiaires, laissant une large bande médiane imponctuée; pubescence semblable à celle de la tête; hirsute.

Scutellum à surface réticulée transversalement, avec 3-4 points nets.

Elytres à peine plus longs que larges (1,02-1,08), à peine plus larges (1,01-1,05) mais un peu plus étroits (0,89-0,92) que le pronotum, assez faiblement

trapézoïdaux, épaules peu indiquées, côtés rectilignes, troncation terminale très oblique; convexes; brillants, téguments sans trace de microsculpture, ponctuation forte et rugueuse, régulièrement écartée de 1 diamètre, intervalles fortement relevés et râpeux; pubescence beaucoup plus longue et plus forte qu'à l'avant-corps, dressée, dirigée vers l'arrière.

Abdomen assez large, les premiers tergites découverts à impression transversale assez faible, bord postérieur du 6^e tergite découvert en angle droit très largement arrondi ou tronqué au sommet; modérément brillant, téguments à microsculpture transversale très fine, serrée et superficielle, ponctuation rugueuse, assez fine, écartée de 3 à 5 diamètres sur tous les tergites et occupant également l'impression transversale basilaire; pubescence analogue à celle des élytres mais nettement plus longue.

Pattes sans particularités.

♂ : 5^e sternite à bord postérieur en large et très faible courbe, non encoché au milieu, avec une faible dépression triangulaire, très superficielle et à contours très indécis, dont l'arrière présente une petite plage imponctuée, sans modification de la ponctuation, à soies identiques à celles du restant du tergite mais convergentes.

♀ : bord postérieur du 6^e sternite sans lobes latéraux, simplement en large prolongement triangulaire à sommet à peine émoussé.

Édage : figure 333.

Longueur : 9,7-10,4 mm.

Matériel examiné. — 1 ♂ (type) et 2 ♂♂, 1 ♀, 1 ex. (sommet de l'abdomen manquant) (paratypes) : Kwai, Usambara, ex. coll. SCHUBERT, in coll. Zoologische Museum der Humboldt Universität (Berlin); 1 ♂, 1 ♀ (paratypes) : même origine, ex. coll. A. FAUVEL, in coll. Institut royal des Sciences naturelles de Belgique.

Cette espèce, remarquable par le développement de la lame dorsale de l'édage, est proche de *Paederus basipes* FAUVEL, mais en diffère par la stature plus svelte, le pronotum nettement plus allongé, les élytres plus trapézoïdaux, l'abdomen bien plus brillant, à ponctuation fine et éparse, et tous les fémurs sombres.

[**Paederus Weisei** SCHUBERT.]

(Fig. 327, 334, 338.)

Paederus Weisei SCHUBERT, Deutsche ent. Zeits., 1906, p. 375.

Paederus Weisei FAUVEL in litt.

Tête et pronotum noirs, élytres bleu vif, abdomen brun de poix, rouge-orange vif à partir du 5^e segment, la base du 5^e tergite découvert étroitement noire, antennes, palpes et pattes jaune-roux, moitié terminale des fémurs brun-noir, teinte sombre plus étendue aux antérieurs, labre et mandibules brun-roux.

Tête faiblement transverse (1,04-1,08), tempes faiblement mais sensiblement fuyantes, se réunissant en large courbe à une base faiblement indiquée, yeux assez convexes, nettement plus courts que les tempes (0,74-0,76); assez peu convexe; brillante, sans trace de microsculpture, ponctuation ombiliquée assez forte, très variée en taille, augmentée de quelques rares points extrêmement fins, irrégulièrement écartée, laissant le milieu du disque imponctué, front et calus antennaires lisses; pubescence foncée, assez longue et fine, de longueur variée, dressée, dirigée quelque peu vers l'avant.

Mandibules comparativement fortes, assez nettement encochées au bord interne et avec la gauche modifiée chez le ♂, à molaire bidentée, nette. Labre : figure 338.

Antennes fines et longues atteignant le sommet du scutellum, les derniers articles peu épaissis vers le sommet; longueur comparée des articles : 17, 8, 18, 12, 12, 13, 12, 11, 11, 11, 14.

Pronotum bien plus long que large (1,10-1,14), à peine moins large (0,96-0,98) mais bien plus long (1,14-1,18) que la tête, trapézoïdal, bord antérieur droit, côtés très arrondis en avant puis subrectilignes sur les $\frac{2}{3}$ postérieurs, base droite, angles postérieurs obtus faiblement arrondis au sommet; fort convexe; brillant, sans trace de microsculpture, avec quelques rares points nettement plus faibles qu'à la tête, la plupart formant deux rangées dorsales très irrégulières, délimitant une large bande médiane imponctué; pubescence comme à la tête, hirsute.

Scutellum à surface réticulée transversalement et superficiellement, avec quelques rares points extrêmement fins, portant des poils courts et très ténus.

Élytres à peine plus longs que larges (1,03-1,06), à peine plus étroits (0,95-0,98) mais sensiblement plus courts (0,89-0,94) que le pronotum, trapézoïdaux, épaules faibles, côtés rectilignes, troncature terminale oblique; convexes; brillants, téguments sans trace de microsculpture, ponctuation forte et profonde, un peu rugueuse, points écartés régulièrement d'environ 1 diamètre, intervalles fortement relevés en bourrelet, formant, vers la suture, de véritables petites aspérités; pubescence beaucoup plus longue et surtout plus forte qu'à l'avant-corps, dressée, dirigée vers l'arrière.

Abdomen assez large, tergites découverts 1-3 à impression basilaire bien nette, bord postérieur du 6^e tergite découvert en angle obtus faiblement arrondi au sommet; assez brillant, téguments à microsculpture très transversale, nette mais fort superficielle, ponctuation rugueuse, très irrégulière en force et en dispersion, très éparse, un peu plus abondante sur le 6^e tergite découvert, impression basilaire ponctuée comme le restant du tergite; pubescence comme aux élytres.

Pattes sans particularités.

♂ : 5^e sternite à bord postérieur en faible courbe, nettement mais peu profondément encoché au milieu, avec une dépression assez large, faible et

mal définie, sans plage imponctuée, avec quelques points pas plus forts et à peine plus serrés que sur le restant du segment, portant de petites et fortes soies sombres, subcouchées et convergentes contrastant avec les longues soies dressées du restant du sternite.

♀ : bord postérieur du 6^e sternite à lobes latéraux presque nuls, représentés seulement par un angle un peu prolongé, lobe médian grand et large, en triangle très évasé, le sommet faiblement arrondi.

Édage : figure 334.

Longueur : 9,4-10,9 mm.

Matériel examiné. — 1 ♂ (type) et 5 ♂♂, 6 ♀♀ (paratypes) : Kwai Mombo, Usambare (P. WEISE), in coll. Zoologische Museum des Humboldt Universität (Berlin); 3 ♂♂ (paratypes) : même origine, ex coll. A. FAUVEL, in coll. Institut royal des Sciences naturelles de Belgique; 4 ex. : Usambare, Nguelo, ex coll. KRAATZ, in coll. Deutsche entomologische Institut (Berlin); 1 ♂ : même origine, in coll. Musée Royal du Congo Belge (Tervueren).

Belle petite espèce qui se reconnaît facilement à la coloration très tranchée du sommet de l'abdomen ainsi qu'aux fémurs franchement bicolores.

Le type de *Paederus Weisei* SCHUBERT présente un curieux cas tératologique, le tibia antérieur gauche est fort élargi vers le sommet où il est nettement trilobé, lobe interne portant la frange de petites soies normales, franchement tronqué et avec deux petits articles avec soies, qui ne peuvent être apparentés aux tarses ni aux antennes, lobe médian large, à bord interne en forte courbe et bord externe rectiligne sur les $\frac{3}{4}$ basilaires puis 2 fois anguleux, l'ensemble ayant quelque peu l'aspect d'un triangle irrégulier surmonté d'un article terminé par une griffe en crochet, cependant les 3 parties ne formant qu'un tout, portant de longues soies dressées, lobe externe rappelant beaucoup la terminaison d'un tibia normal avec éperons, et portant le tarse (brisé après le 3^e article).

[*Paederus Bayeri* BERNHAUER.]

Paederus Bayeri BERNHAUER, Verh. Zool. bot. Ges. Wien, 77, 1927, p. 106.

Tête, pronotum et abdomen noirs, ce dernier à sommet jaune à partir du 7^e segment sauf la moitié terminale des 2 lobes du 7^e tergite découvert, élytres bleu-vert; pattes entièrement noires, tout au plus l'extrême base des fémurs et les trochanters rougeâtres, tarses noir de poix; antennes jaune-roux, les articles intermédiaires toujours quelque peu obscurcis, n'ayant plus, parfois, que la base étroitement claire, palpes jaune-roux sauf le sommet du 3^e article des maxillaires qui est nettement obscurci, labre et mandibules brun-rouge plus ou moins sombre.

Tête à peine plus large que longue (1,02-1,06), bord antérieur sensiblement arqué, tempes nettement convergentes en courbe faible, base droite, angles postérieurs obtus à sommet assez largement arrondi, yeux convexes nettement plus courts que les tempes (0,80-0,83); assez convexe; assez brillante, microsculpture faible et superficielle plus ou moins présente vers l'arrière et sur les régions temporales, ponctuation ombiliquée, très variée en taille, serrée, écartée d'environ 1 diamètre, entremêlée de nombreux points très fins, ne laissant lisses qu'une plage frontale, les calus antennaires et, parfois, une petite et étroite plage médiane, à hauteur des yeux; pubescence de soies sombres subdressées, dirigées vers l'avant sur les tempes, de soies plus fines, convergentes sur le disque, vers le milieu ces soies sont subtransversales.

Mandibules comparativement courtes et minces, nettement encochées vers la base, au bord interne, avec molaire visiblement bidentée, la gauche modifiée chez le ♂.

Antennes longues et fines, dépassant l'extrémité du scutellum, les pénultièmes articles peu élargis vers le sommet; longueur comparée des articles : 18, 9, 21, 14, 14, 14, 14, 13, 13, 11, 14.

Pronotum trapézoïdal, nettement plus long que large (1,15-1,16), plus étroit (0,94-0,97) mais visiblement plus long que la tête (1,13-1,18), côtés rectilignes, puis brusquement étréci avant la base, celle-ci droite, angles postérieurs obtus, à peine arrondis; fort convexe; brillant, téguments sans trace de microsculpture, à ponctuation peu régulière en force et en dispersion mais nettement moins forte et plus écartée qu'à la tête, avec une bande médiane imponctuée assez large; pubescence à peu près analogue à celle de la tête, subtransversale sur le disque.

Scutellum à microsculpture transversale bien nette, avec quelques points rugueux bien visibles et de très fines soies dirigées vers l'arrière.

Élytres trapézoïdaux, pas ou à peine plus larges que longs (1,00-1,03), à peine plus larges (1,01-1,06) mais nettement plus courts que le pronotum (0,90-0,91), épaules nulles, côtés subdroits, troncature terminale profonde; convexes; assez brillants, téguments sans trace de microsculpture, à ponctuation forte, très profonde et très serrée, espacée de bien moins de 1 diamètre, intervalles nettement relevés en bourrelet; pubescence jaune doré, subcouchée, dirigée vers l'arrière, un peu divergente.

Abdomen à impression transversale basilaire assez nette aux 2 premiers tergites découverts, bord postérieur du 6^e tergite découvert en angle aigu, très largement arrondi au sommet; peu brillant, microsculpture transversale dense mais assez superficielle, ponctuation de même force qu'à la tête, à peine moins profonde mais serrée, devenant moins forte et légèrement rugueuse sur le 6^e segment, pubescence jaunâtre, analogue à celle des élytres mais un peu plus couchée, dirigée vers l'arrière.

Pattes sans particularités.

♂ : inconnu.

♀ : bord postérieur du 6° sternite à lobes latéraux à peine indiqués, lobe médian en triangle bien saillant, mais large et court, à sommet non émousé.

Édéage : ?

Longueur : 13,2-14,3 mm.

Matériel examiné. — 1 ♀ (type) : British East Africa : Londiani, 1914 (Dr. BAYER), in coll. Musée Royal du Congo Belge (Tervueren); 1 ♀ : Congo Belge : Mahagi-Niarembe, 1935 (CH. SCOPS), in coll. Musée Royal du Congo Belge (Tervueren); 1 ♀ : Brit. E. Africa : Nandi Plateau (Some Forest), 5.700-6.200 ft., May 30 - June 4.1911 (S. A. NEAVE), in coll. British Museum (London).

Dans sa description, BERNHAUER indique comme origine de son espèce : Uasin Gishu, plateau sensiblement à la même altitude que Londiani, mais situé environ 150 km plus au Nord. Probablement est-ce l'origine du spécimen paratype devant se trouver dans sa collection.

Mais il y a plus grave, c'est que la description ne se rapporte que bien peu au spécimen type, par exemple les pattes décrites ainsi : « die Basalhälfte der Schenkel, die Schienen und Taster (Tarsen) dunkel röthlichtgelb ».

Seul le spécimen type fait foi, aussi est-ce lui que nous considérons représenter l'espèce *Paederus Bayeri* BERNHAUER.

[***Paederus Benicki*** WENDELER.]

(Fig. 339, 342.)

Paederus Benicki WENDELER, Mitt. Deutsche ent. Ges., 4, 1933, p. 56.

Paederus densiventris BERNHAUER in litt. nec 1927,

Très proche de *Paederus Bayeri* BERNHAUER.

Forme générale beaucoup plus grêle, taille plus faible, coloration identique.

Tête semblable mais tempes encore plus obliques, et plage imponentée discal plus nette.

Pronotum à côtés faiblement mais sensiblement arqués.

Élytres nettement plus longs que larges (1,10-1,12), très étroits, peu trapézoïdaux.

Abdomen à impression transversale basilaire des premiers tergites découverts plus faible; ponctuation un rien moins serrée, fine à partir du 5° segment.

♂ : 5° sternite à bord postérieur en très large et faible courbe concave, un peu anguleuse au milieu, avec une large dépression ovalaire, peu profonde, atteignant presque le bord antérieur, mais isolée du bord postérieur, entourée de longues et fortes soies sombres, convergentes, sans modification

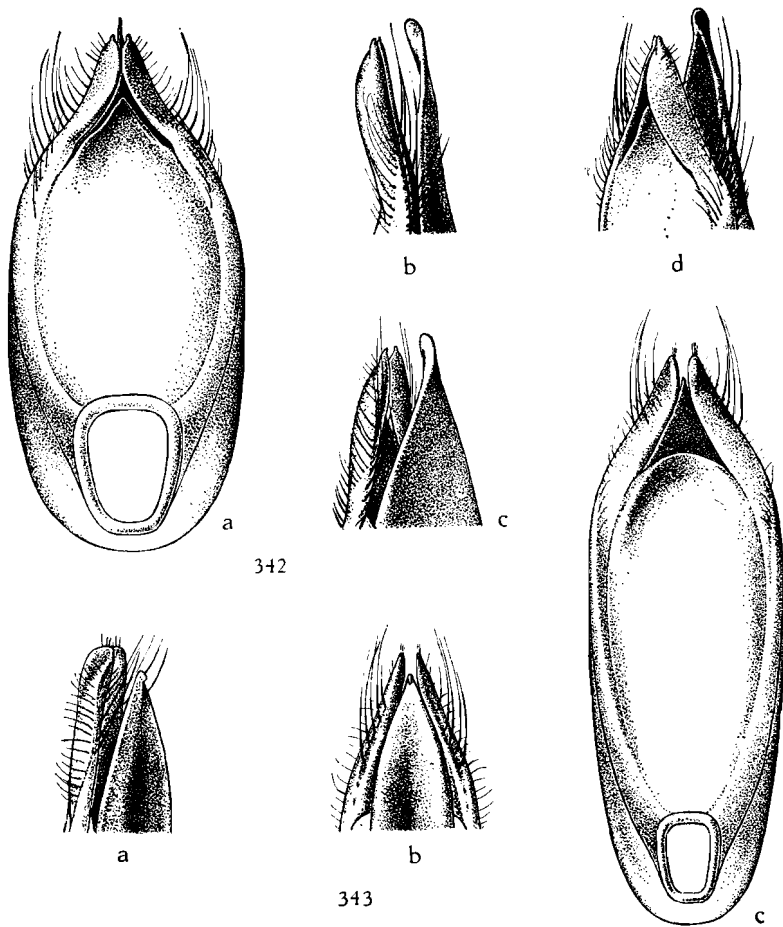


FIG. 342. — Édéage de *Paederus Benicki* WENDELER ($\times 25$ env.)
 (a : face ventrale; b : profil; c : 3/4 dorsal; d : 3/4 ventral).
 FIG. 343. — Édéage de *Paederus purpuripennis* BERNHAUER ($\times 20$ env.)
 (a : 3/4 dorsal; b : face dorsale; c : face ventrale).

de la ponctuation, le fond portant quelques soies semblables, plus courtes et longitudinales, une petite plage imponctuée entre la dépression et le bord postérieur.

♀ : bord postérieur du 6^e sternite comme chez *Paederus Bayeri*.

Édéage : figure 342.

Longueur : 10,9-12,7 mm.

Matériel examiné. — 1 ♂ (type) : Mt. Elgon O. A., 2.200 m (ALIN DER), in coll. H. WENDELER (Berlin); 1 ♂, 1 ♀ : Elgon, 1.700 m (LOVÉN); 1 ♂ : Br. O. Afr., 2.000 m (LOVÉN), déterminés *Paederus densiventris* par

BERNHAEUER, in coll. Naturhistoriska Riksmuseum (Stockholm); 1 ♀ : Brit. E. Africa : Valley of Upper Nzoia R., N. Kavirondo, 5.100-5.400 ft., June 5-7, 1911 (S. A. NEAVE); 1 ♀ : Thajano (ex GREGORY Coll.); 3 ♂♂, 1 ♀ : Yala R. S. edge Kakumba Forest, 4.800-5.300 ft., May 21-28, 1911 (S. A. NEAVE), in coll. British Museum (London) et Insitut royal des Sciences naturelles de Belgique.

Il est très possible que *Paederus Benicki* WENDELER soit une sous-espèce de *Paederus Bayeri* BERNHAEUER, car forme et ponctuation de la tête, antennes, labre et mandibules, dense ponctuation abdominale et forme du 6° sternite ♀ sont analogues. Mais tant que le ♂ de *Paederus Bayeri* n'est pas connu, nous préférons considérer *Paederus Benicki* comme espèce propre.

[***Paederus purpuripennis* BERNHAEUER.**]

(Fig. 325, 340, 343.)

Paederus purpuripennis BERNHAEUER, Ann. Mus. Hung., 13, 1915, p. 118.

Tête et pronotum noirs, élytres violet pourpré, abdomen noir, rouge-brun à partir du 5° segment; pattes entièrement noires (suivant BERNHAEUER), noir de poix à base des fémurs médians et postérieurs éclaircie et trochanters rouge orangé (suivant les spécimens examinés); tarses brun-jaune; antennes et palpes entièrement rouge-roux, labre et mandibules brun-rouge.

Tête subcarrée, faiblement transverse (1,04-1,08), tempes faiblement mais sensiblement arquées, légèrement convergentes, base droite, pas d'angles postérieurs; assez convexe, avec un sillon arqué, net, à hauteur du bord antérieur des yeux et séparant la zone frontale du disque; brillante, téguments à microsculpture transversale nette sur les régions occipitale et temporales, nulle ailleurs, ponctuation ombiliquée assez forte et profonde, régulière en force et dispersion, écartée de 1-1 ½ diamètre, augmentée d'assez nombreux points interstitiels très fins, laissant lisses les calus antennaires, le bord antérieur, une plage longitudinale frontale et une plage longitudinale discale, plus ou moins étendue; pubescence comparativement faible, dressée, hirsute.

Mandibules assez fortes, arquées, à molaire nette, visiblement bidentée au sommet, bord interne à peine anguleux vers la base, non modifiées chez le ♂.

Antennes longues et fines, atteignant le bord postérieur du pronotum, les pénultièmes articles à peine épaissis vers le sommet; longueur comparée des articles : 30, 11, 30, 20, 20, 19, 19, 16, 16, 22.

Pronotum ample, assez nettement plus long que large (1,07-1,12), plus large (1,04) et bien plus long (1,21) que la tête, bord antérieur fort arqué, côtés faiblement mais sensiblement arqués, base droite, angles postérieurs obtus, à peine arrondis au sommet; fort convexe; brillant, téguments sans microsculpture sauf une étroite bande antébasilaire à réticulation trans-

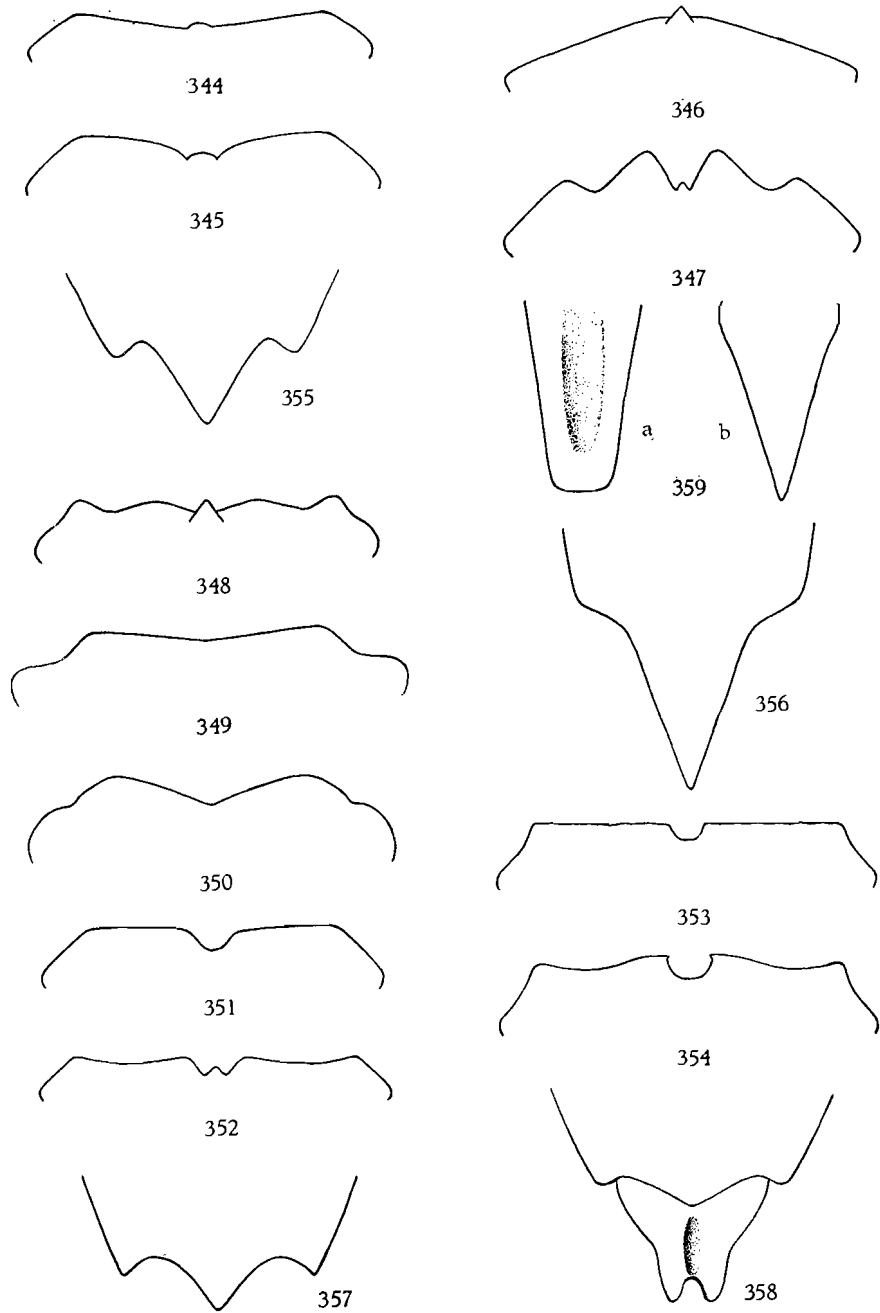


FIG. 344 à 359.

versale nette, ponctuation analogue à celle de la tête, mais plus éparse et plus irrégulièrement répartie, laissant imponctuée une large bande médiane non interrompue aux extrémités; pubescence analogue à celle de la tête, dressée et hirsute.

Scutellum à réticulation transversale extrêmement fine et superficielle, avec quelques très fins points et des soies très fines mais assez longues.

Elytres larges, assez nettement transverses (1,08-1,13), à peu près de même largeur (0,96-1,04) mais sensiblement plus courts que le pronotum (0,82), faiblement trapézoïdaux, épaules bien marquées, côtés rectilignes, troncature terminale très peu profonde; assez irrégulièrement convexe, une large bande longitudinale juxtasaturale un peu aplanie, et, de part et d'autre de cette zone, les flancs en large plan oblique; brillants, téguments sans réticulation nette, même fragmentaire, mais, de-ci de-là, de faibles griffures, ponctuation de même force qu'à la tête, un peu rugueuse, régulièrement écartée de 1-1 ½ diamètre, intervalles relevés; pubescence brunâtre, longue et fine, subdressée, dirigée obliquement vers l'arrière, nettement divergente.

Abdomen à impression transversale basilaire faible aux 3 premiers tergites découverts, bord postérieur du 6^e tergite découvert en angle aigu étroitement arrondi au sommet; peu brillant, téguments à réticulation transversale fine et serrée mais bien nette, isodiamétrale sur le 6^e segment, ponctuation fine et rugueuse, occupant également l'impression transversale basilaire, assez éparse, pas plus serrée sur les derniers tergites; pubescence semblable à celle des élytres, un peu moins dressée et dirigée directement vers l'arrière.

Pattes sans particularités.

♂ : 5^e sternite à bord postérieur à peine arqué, très superficiellement encoché au milieu, avec une dépression longitudinale imponctuée peu profonde, subrectangulaire, atteignant le bord antérieur du segment et entourée de points rugueux assez forts et portant de longues et fortes soies sombres, convergentes, les 2 sternites précédents modifiés de la même façon, mais plus étroitement.

♀ : bord postérieur du 6^e sternite non sensiblement trilobé, angles laté-

EXPLICATION DES FIGURES 344 A 359.

FIG. 344-354. -- Labre de :

344 : *Paederus magnificus* BERNHAUER ♂; 345 : idem ♀; 346 : *P. frontalis* n. sp. ♂; 347 : idem ♀; 348 : *P. viridipennis* BERNHAUER ♂; 349 : *P. piceus* FAUVEL ♂; 350 : idem ♀; 351 : *P. melanogaster* FAUVEL ♂; 352 : idem ♀; 353 : *P. melanogaster porrectus* WENDELER ♂; 354 : idem ♀.

FIG. 355-358. -- 6^e sternite ♀ de :

355 : *Paederus magnificus* BERNHAUER; 356 : *P. frontalis* n. sp.; 357 : *P. melanogaster* FAUVEL; 358 : *P. melanogaster porrectus* WENDELER.

FIG. 359. — *Paederus frontalis* n. sp. ♂

(a : sternite 7; b : tergite 10).

raux nets, intervalles peu obliques, lobe médian en large triangle à base environ du double de la hauteur, à sommet non émoussé.

Édéage : figure 343.

Longueur : 13,9-16,9 mm (l'auteur indique 14 mm).

Matériel examiné. — 1 ♀ : Tandala, D. O. Afr.; 1 ♂ : Tanda Gebiet, Nyassa, in coll. O. SCHEERPELTZ (Wien). La ♀ est étiquetée « cotype » mais de la main du D^r SCHEERPELTZ, en fait c'est un topotype et je suis convaincu que ce spécimen a la même origine et porte la même étiquette que le type, probablement ex STAUDINGER ou autre marchand-entomologiste.

Ce magnifique insecte est reconnaissable au premier coup d'œil, étant la seule espèce connue d'Afrique orientale ayant la taille forte, le faciès épais et les élytres violet pourpré.

[***Paederus montanus*** WENDELER.]

Paederus montanus WENDELER, Deutsche Ent. Zeits., 1931, p. 45.

Description originale. — « In die Nähe des *P. altivagans* FVL. zu stellen. Schwarz, glänzend, Flügeldecken metallisch blaugrün, 9. Dorsal- und das darunterliegende Ventralsegment, Fühler und Taster rotgelb, Mandibeln dunkelrot, Beine dunkelbraun.

» Kopf lang-oval, knapp $1 \frac{1}{4}$ mal so lang als breit, von den Augen zur Basis fast geradlinig verengt, Schläfen $2 \frac{1}{2}$ mal so lang als die Augen. Stirn mit grossen und feinen Punkten, besonders in der Augengegend dicht besetzt, eine breite punktfreie Mittelzone beginnt am Vorderrand und erstreckt sich über $\frac{3}{4}$ der Kopflänge. Neben den Höckerchen, unter denen die Fühler eingefügt sind, befindet sich je eine breite, flache, stark punktierte Grube.

» Fühler länger als Kopf und Halsschild zusammen, 3. Glied dreimal so lang als Glied 2, Glied 4 halb so lang als 3, Glieder 5 bis 8 etwas kürzer als 4, gleichgebildet, 9-10 wenig stärker als die vorhergehenden, kürzer werdend, Endglied so lang als 9, an der Spitze stark schräg einseitig ausgerandet.

» Halsschild wenig breiter als der Kopf, $1 \frac{1}{3}$ mal so lang als dieser, stark gewölbt, im Spitzenviertel am breitesten, hier seitlich flach gerundet, nach vorn und hinten verengt, Basis etwa $\frac{3}{5}$ so breit als an der breitesten Stelle. Ziemlich regelmässig mit zarten Punkten weitläufig besetzt, doch bleibt die breite Mitte der Scheibe unpunktiert. Vorder- und Hinterrand fein gekantet, ersterer umfasst die Vorderecken, biegt auf die Unterseite und bildet hier einen sehr kurzen Seitenrand.

» Flügeldecken erkennbar kürzer als der Halsschild, erheblich schmaler nach hinten erweitert, hier so breit als lang. Naht, besonders im Spitzendrittel, etwas erhaben kantig markiert, purpurviolett gefärbt. Stark und dicht punktiert, etwas runzlig, ein feiner Schrägeindruck beginnt beim

Schildchen und reicht schräg nach aussen bis zur Mitte der Flügeldecken.

» Hinterleib auffallend plump, $1 \frac{1}{2}$ mal breiter als der Halsschild, in der Mitte am breitesten, nach vorn und hinten gleichmässig verschmälert, Ende zugespitzt (♀). Bei 40 facher Vergrösserung ist eine feinste Querschagriniierung kaum erkennbar, ziemlich gleichmässig mit vorn stärkeren, hinten feineren Raspelpunkten besetzt.

» Länge : 11,5 mm.

» 1 ♀ aus Ostafrika, Landschaft Ufiomi, Ufiomi-Bergr ca. 2.400 m. 4.-5.XII.1911. Ostafrika-Expedition der Hamburge Geographischen Gesellschaft, D^r. E. OBST leg.

» Typus im Zoologischen Museum zu Hamburg. »

Nous ne connaissons pas cette espèce en nature.

Suivant communication de M. le D^r H. WEIDNER toute la collection de Coléoptères du Zoologische Museum (Hamburg) fut brûlée suite à faits de guerre.

Le type de *Paederus montanus* WENDELER doit donc être considéré comme détruit.

Bien que l'espèce soit assez longuement décrite nous ne parvenons pas à l'identifier avec l'un des nombreux *Paederus* de ce groupe nous passés sous les yeux.

De plus certains caractères nous étonnent : la tête nettement plus longue que large (1,25) et la petitesse des yeux (0,40).

La localité Ufiomi se trouve dans l'ex-D.O.A. à peu près par 4°30 lat. Sud et 36° long. Est, c'est-à-dire au Nord-Ouest des Steppes Massaï.

SPECIES INCERTAE SEDIS.

[*Paederus Monardi* BERNHAUER.]

Paederus Monardi BERNHAUER, Novit. Zool., 39, 1936, p. 263.

Description originale. — « Diese Art ist der vorherigen (77) recht ähnlich, unterscheidet sich aber in nachfolgenden Punkten.

» Der Kopf und der Halsschild sind etwas länger, ersterer stärker nach rückwärts verengt. Flügeldecken etwas länger, der Hinterleib ist entschieden dichter punktiert. Auch die Punktierung des Kopfes ist eine dichtere. Sehr charakteristisch ist die Verschiedenheit der Färbung der Beine indem bei *P. Monardi* die Schienen und ein grosser Teil der Schenkel tiefschwarz gefärbt sind, während bei *P. angolensis* die Vorder- und Hinterbeine ganz rotgelb sind, nur die Vorderschienen sind mehr rötlich. Die Punktierung des Halsschildes ist schärfer, zahlreicher und kräftiger. Die Flügeldecken sind etwas länger als der Halsschild.

(77) *Paederus angolensis* BERNHAUER.

» Von *P. amicus* BERNH. unterscheidet sich die neue Art durch schmälere und längeren Kopf, kürzere, dichter punktierte Flügeldecken, dichter punktierten Hinterleib, zahlreichere Punktierung des Vorderkörpers, besonders des Kopfes, welcher nach rückwärts viel stärker verengt ist. In der Färbung sind die beiden Arten fast gleich, nur sind bei *P. amicus* die Vorderbeine zu einem grösseren Teil angedunkelt. Länge : 7,5 mm.

» Angola : Ebanga, November (D^r MONARD). »

Nous ne connaissons pas l'espèce en nature. La description la compare à *Paederus angolensis* BERNHAUER = *Paederus plagiator* KOLBE mais ne donne aucun caractère permettant de se rendre compte si l'espèce est nouvelle ou non, la variabilité des *Paederus* étant trop grande ⁽⁷⁸⁾.

[***Paederus senegalensis*** LAPORTE DE CASTELNAU.]

Paederus senegalensis CASTELNAU, Etudes entom., 1834, p. 123.

Description originale. — « Longueur 3 lignes. Largeur $\frac{1}{2}$ ligne. D'un brun-rouge, fortement ponctué; corselet avec deux rangées de gros points; tête et base des antennes d'un noir-violet; extrémité de l'abdomen noire (Sénégal). »

Le type de cette espèce est non seulement introuvable mais inlocalisable.

L'espèce a été ignorée par tous les auteurs postérieurs, même ERICHSON dont le « Genera et species Staphylinorum » date de 1839 n'en parle pas, bien que citant le travail dans la bibliographie.

L'espèce est très probablement redécrite. Certains caractères cités par l'auteur nous font fortement douter de l'appartenance générique de son espèce.

Nous proposons de considérer *Paederus senegalensis* LAPORTE DE CASTELNAU comme nul.

[***Paederus pretiosus*** BERNHAUER.]

Paederus pretiosus BERNH., Verhandl. zool.-bot. Ges. Wien, 65, 1915, p. 290.

Description originale. — « Eine geflügelte, durch die Färbung leicht kenntliche Art.

» Stark glänzend, tiefschwarz, die Flügeldecken hellblau, die Mittel- und Hinterschenkel in der Basalhälfte gelb.

» Kopf so breit als der Halsschild, so lang als breit, nach rückwärts wenig verengt mit breit verrundeten Hinterecken, ausserhalb der breiten, unpunktierten Mittelzone kräftig und weitläufig unpunktirt. Die einfärbig tiefschwarzen Fühler mässig lang, die vorletzten Glieder nur ungefähr ein Viertel länger als breit.

(78) Le type doit se trouver au Musée de la Chaux-de-Fonds (Suisse). Nous n'avons obtenu aucune réponse à notre demande de communication.

» Halsschild im ersten Drittel am breitesten, daselbst fast so breit als die Flügeldecken, nach rückwärts stark und geradlinig verengt, nur mit wenigen sehr feinen, wenig augenfälligen Punkten besetzt, von denen eine Anzahl in zwei, wenig deutlichen Dorsalreihen angeordnet sind.

» Flügeldecken wenig länger als der Halsschild, parallelseitig, grob und wenig dicht punktiert.

» Hinterleib fein und weitläufig punktiert.

» Länge : 6 $\frac{1}{2}$ mm.

» Nördliches Tanganijka-Gebiet (Bang-Haas).

» Ein einziges Stück. »

Nous ne connaissons pas l'espèce en nature et rien dans cette description ne nous permet d'y reconnaître une espèce connue par nous.

Tout au plus peut-on supposer qu'il s'agit d'une espèce proche de *P. kampalanus* BERNH.

[***Paederus mangolae*** BERNHAUER.]

Paederus mangolae BERNHAUER, Ann. Mag. Nat. Hist., 10, vol. XX, 1937, p. 295.

Description originale. — « Eine ungeflügelte Art, durch die Färbung leicht kenntlich. Rötlichbraun, glänzend, der Kopf schwarz, die Hinterleibsspitze vom siebenten Tergit angefangen pechschwarz, die Flügeldecken dunkel kupfergoldig, die Fühler dreifärbig, die ersten zwei Glieder rötlichgelb, die vier letzten weissgelb, die mittleren braunschwarz, die Taster und Beine hell rötlichgelb, die Knie der Mittel- und Hinterbeine breit angedunkelt. Der Kopf ist so breit wie der Halsschild an der breitesten Stelle, rundlich, etwas länger als breit, oberhalb der Fühlereinlenkungsstellen mit einem unregelmässigen Eindruck, an den Seiten fein und weitläufig, unregelmässig punktiert, neben den Augen in geringen Umfange äusserst fein gerunzelt, sonst stark glänzend. Die Augen sind mässig gross, die hinten in flachem Bogen verrundeten Schläfen fast mehr als doppelt so lang wie der Längsdurchmesser der Augen. Die Fühler sind gestreckt, die vorletzten Glieder fast doppelt so lang wie breit. Der Halsschild ist breiter als die Flügeldecken, deutlich länger als breit, im ersten Drittel stark bauchig erweitert, nach vorn stark gerundet, nach rückwärts fast geradlinig verengt, in der Mitte schwach ausgeschweift, oben stark gewölbt, ausserhalb der aus ungefähr sechs feinen Punkten bestehenden Dorsalreihen nur mit vereinzelt Punkten. Die Flügeldecken sind viel kürzer als der Halsschild, schmal, nach rückwärts etwas erweitert, viel länger als zusammen breit, ziemlich grob, mässig dicht und stark runzelig punktiert, wenig glänzend. Das Abdomen ist fein und weitläufig punktiert.

» Länge : 10,5 mm (bei ausgezogenem Hinterleib).

» Erythraea : Mangola, Zula, Coll. SHARP. »

Nous ne connaissons pas cette espèce en nature et d'après la description ne voyons où la placer.

La coloration est tellement spéciale, notamment l'abdomen brun-rouge à sommet sombre et les antennes à derniers articles de teinte ivoire, qu'elle suffirait à faire reconnaître l'espèce.

Il s'agirait, en interprétant la description, d'une espèce allongée, à tête ronde, yeux petits et antennes grêles, pronotum long, bien qu'étant fortement élargi en avant, à élytres trapézoïdaux, bien plus courts que le pronotum mais également très étroits puisque beaucoup plus longs que larges, à ponctuation grossière, assez dense et fortement rugueuse.

Tout cela rappelle beaucoup le faciès des espèces du groupe *Gebieni*, mais ce groupe semble bien être propre à l'Afrique occidentale et *Paederus mangolae* provient, au contraire, du nord de l'Afrique orientale.

De plus cette coloration susdite nous désoriente et, nous nous en excusons, nous doutons beaucoup que *Paederus mangolae* BERNHAUER soit un *Paederus* !
