

[*Paederus kilimandjarensis* n. sp.]

(Fig. 255, 268.)

Tête et pronotum noirs, à très léger reflet bleuté, élytres bleu-violet foncé, abdomen noir, brun-rouge à partir du 6^e segment, la teinte rougeâtre s'étendant sur la presque totalité du 5^e sternite et sur la moitié postérieure du 5^e tergite découvert mais sans séparation nette, si peu que ce soit; pattes brun-rouge, la moitié terminale des fémurs devenant progressivement plus sombre jusqu'au noir de poix, antennes brun-rouge à premier article plus clair, palpes maxillaires brun-rouge à sommet du 3^e article obscurci, labre et mandibules brun sombre.

Tête grande et transverse (1,09-1,10), ♂ : bord antérieur droit, mais avec une saillie frontale le dépassant, tempes légèrement divergentes, rectilignes, base droite, rejoignant les tempes en une large courbe, pas d'angles postérieurs, une dépression frontale nette portant vers l'avant une protubérance nette; ♀ : tempes non divergentes, en courbe faible mais nette, angles postérieurs faiblement indiqués, pas de dépression frontale ni de protubérance; yeux subplans, dépassant à peine le bord de la tête, bien plus courts que les tempes (0,54-0,61); peu convexe; faiblement brillante, téguments à microsculpture isodiamétrale nette mais très superficielle, ponctuation ombiliquée comparativement faible, assez régulièrement espacée de 2 diamètres, avec quelques points plus forts, notamment un très gros point ombiliqué, en arrière de l'œil, à peu près à mi-distance entre le bord interne de l'œil et la plage médiane, augmentée de quelques très fins points, cette ponctuation très écartée sur le front, ne laissant impondués que les calus antennaires, le bord antérieur et une plage longitudinale discale plus ou moins étendue; pubescence sombre, très fine, assez longue, dressée et dirigée quelque peu vers l'avant.

Mandibules comparativement petites et peu arquées, chez le ♂ la gauche à bord interne, modifié, mais bien moins fortement que chez *Paederus altivagans* FAUVEL, avec molaire nette, faiblement bidentée au sommet.

Antennes atteignant la base du pronotum, assez fines, les pénultièmes articles peu épaissis vers le sommet; longueur comparée des articles : ♂ : 29, 13, 33, 22, 21, 22, 20, 20, 18, 18, 21; ♀ : 24, 12, 28, 17, 17, 17, 16, 16, 15, 14, 20.

Palpes maxillaires grêles.

Pronotum : ♂ : très trapézoïdal, peu plus long que large (1,06), bord postérieur de près de moitié de la largeur maximum, bord antérieur droit; côtés peu arrondis en avant, rectilignes et très obliques sur la plus grande partie de leur longueur, base un peu arquée, angles postérieurs obtus, un peu arrondis; ♀ : bien moins trapézoïdal, nettement plus long que large (1,11-1,13), côtés fortement arrondis en avant, angles postérieurs plus nettement obtus; plus étroit que la tête (0,91-0,98), nettement plus long (1,10-1,20); fort convexe; faiblement brillant, réticulation foncière bien plus nette

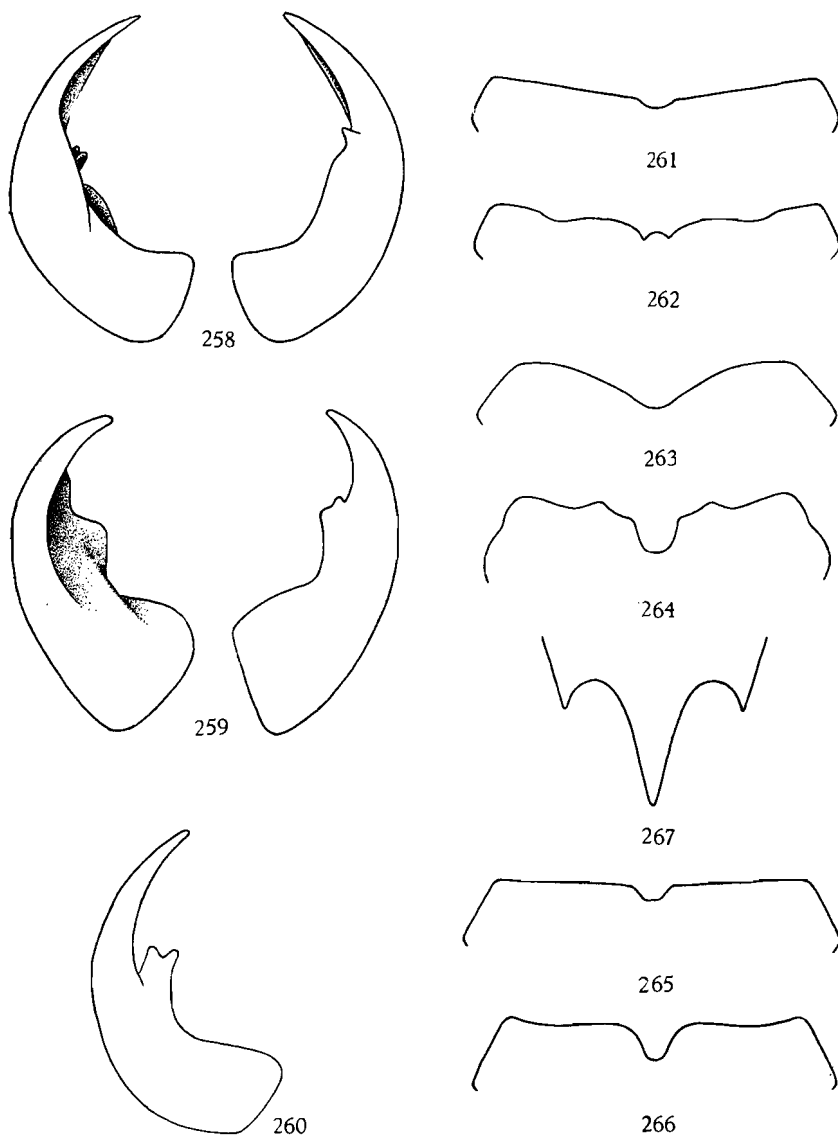


FIG. 258. — Mandibules de *Paederus duplex* EPPELSHEIM ♂ ($\times 18$ env.).
 FIG. 259. — Mandibules de *Paederus altivagans* FAUVEL ♂ ($\times 15$ env.).
 FIG. 260. — Mandibule gauche de *Paederus ignotus* WENDELER ♂ ($\times 18$ env.).

FIG. 261-266. — Labre de ($\times 50$ env.) :

261 : *Paederus duplex* EPPELSHEIM ♂ ; 262 : idem ♀ ; 263 : *P. altivagans* FAUVEL ♂ ; 264 : idem ♀ ; 265 : *P. ignotus* WENDELER ♂ ; 266 : idem ♀.
 FIG. 267. — 6^e sternite ♀ de *Paederus altivagans* FAUVEL ($\times 10$ env.).

qu'à la tête, ponctuation plus faible, plus superficielle et beaucoup plus éparse, laissant imponctuée une bande médiane assez large, mais interrompue aux deux extrémités; pubescence beaucoup plus courte qu'à la tête, dressée, hirsute.

Scutellum à réticulation transversale très nette, avec quelques fins points très rugueux, portant de très fines et assez longues soies.

Élytres courts, un rien plus larges que longs (1,03-1,07), ♂ : plus étroits (0,93), ♀ : plus larges (1,04-1,07), mais nettement plus courts que le pronotum (0,83-0,88), faiblement trapézoïdaux, épaules un peu indiquées, côtés subrectilignes, troncature terminale profonde, angles suturaux un peu déhiscent; nettement et régulièrement convexes; faiblement brillants, téguments pratiquement sans microsculpture, au plus quelques très faibles traces, se présentant sous forme de plissures de la chitine; ponctuation un peu rugueuse, plus forte, plus profonde et plus dense qu'à la tête, écartée de un diamètre environ; pubescence fine et longue, subdressée, divergente vers l'arrière.

Abdomen à impression transversale basilaire sensible aux trois premiers tergites découverts; bord postérieur du 6^e tergite découvert en angle aigu largement tronqué en arc faible; submat, téguments à microsculpture transversale fine, serrée, mais très nette; ponctuation très fine et rugueuse, régulièrement écartée d'environ 3-4 diamètres, impression transversale basilaire des premiers tergites découverts pratiquement imponctuée; pubescence extrêmement fine, bien plus courte que sur les élytres, couchée, dirigée vers l'arrière.

Pattes comparativement longues.

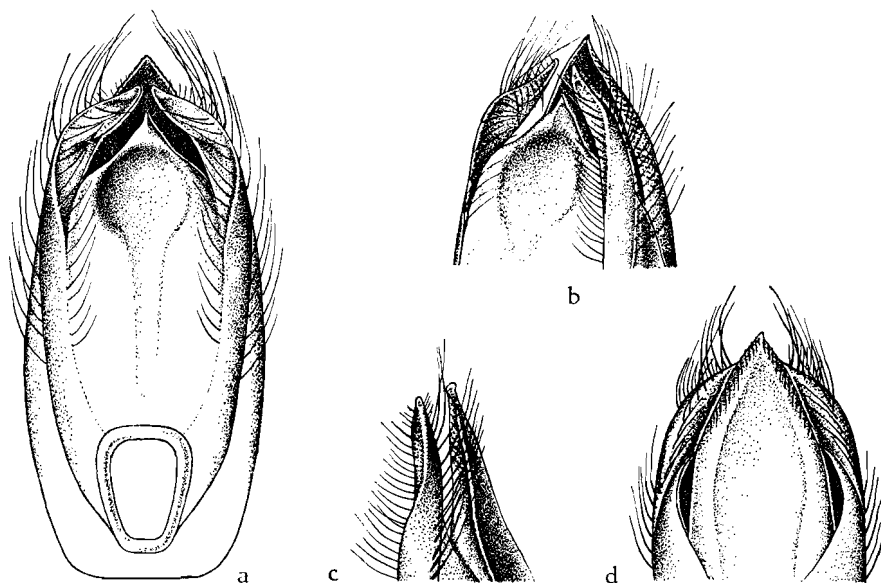
♂ : 5^e sternite à bord postérieur rectiligne, très fortement encoché triangulairement au milieu, avec une forte dépression imponctuée, plus ou moins en croissant, suivie d'une autre dépression moins profonde mais beaucoup plus grande, le tout formant quelque peu un triangle, les flancs de la grande dépression garnis de points plus serrés que sur le restant du sternite mais pas plus forts, portant de fortes et courtes soies noires convergentes, le fond de cette dépression avec quelques points épars avec des soies semblables, mais longitudinales.

♀ : bord postérieur du 6^e sternite trilobé, les lobes latéraux courts mais pointus, les intervalles presque anguleux, lobe médian en triangle isocèle, pointu, cependant plus court que chez *Paederus altivagans* FAUVEL.

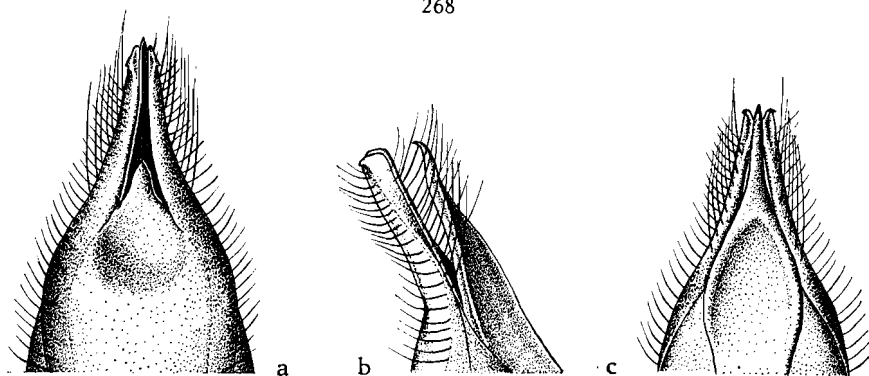
Édéage : figure 268.

Longueur : 18,1-20,2 mm.

Holotype : ♂ : Kilimandjaro, versant Est, 2.700 m, en forêt de montagne, 16.II.1956 (N. LELEUP), in coli. Musée Royal du Congo Belge (Tervueren).



268



269

FIG. 268. — Édage de *Paederus kilimandjarensis* n. sp. ($\times 30$ env.)
(a : face ventrale; b : 3/4 ventral; c : profil; d : face dorsale).

FIG. 269. — Édage de *Paederus tumidicollis* GERSTAECKER ($\times 30$ env.)
(a : face ventrale; b : profil; c : face dorsale).

Paratypes : 1 ♂, 1 ♀ : Kilimandjaro, Kibonoto (Regnskog) (SJÖSTEDT), in coll. Naturhistoriska Riksmuseum (Stockholm) et Institut royal des Sciences naturelles de Belgique; 1 ♀ : Kilimandjaro, Moschi (METHNER S.), in coll. Zoologische Museum der Humboldt Universität (Berlin).

Cette magnifique espèce était confondue avec les matériaux typiques de *Paederus altivagans* FAUVEL.

[*Paederus tumidicollis* GERSTAECKER.]

(Fig. 269.)

Paederus tumidicollis GERSTAECKER, Arch. Naturg., 33, 1867, I, p. 28.

Tête et pronotum noirs ⁽⁶⁵⁾, à faibles reflets bleutés, élytres bleu sombre, abdomen noir, rouge-roux à partir de l'arrière du 5^e segment, comme chez *Paederus kilimandjarensis* n. sp., le 5^e sternite entièrement rouge; pattes, palpes et antennes rouge-roux ⁽⁶⁶⁾.

Tête transverse (1,14), yeux subplans, beaucoup plus courts que les tempes (0,59), celles-ci rectilignes, insensiblement convergentes, se réunissant en large courbe à une base droite, pas d'angles postérieurs, bord antérieur droit; peu convexe, pas de dépression frontale mais, de part et d'autre, une petite impression à hauteur des yeux; peu brillante, microsculpture en mailles isodiamétrales, nette mais fort superficielle, seulement sur les régions temporales et occipitale, fragmentaire, de-ci de-là, sur toute la surface, ponctuation ombiliquée comparativement faible, formée de points de grandeur fort différente, assez irrégulièrement espacés de 2 à 4 diamètres, augmentée de quelques rares points très fins et superficiels, ne laissant libres que le bord antérieur, les calus antennaires et une plage discale longitudinale ne dépassant pas le niveau du bord postérieur des yeux; pubescence sombre, assez longue et assez fine, dressée, dirigée vers l'avant.

Mandibules ?; vu le précieux du spécimen, son état et le fait qu'après ramollissement les mandibules offraient encore beaucoup de résistance nous n'avons pas voulu insister. Il est à supposer que comme chez les deux espèces voisines, la mandibule gauche est modifiée chez le ♂.

Antennes (brisées après le 3^e article) : longueur comparée des articles 22, 10, 29 ...

Palpes maxillaires grêles.

Pronotum étroit, bien plus long que large (1,17), nettement plus étroit (0,89) mais plus long que la tête (1,13), bord antérieur droit, côtés arrondis en avant mais plus faiblement que chez les espèces voisines, puis en courbe faible mais sensible et continue jusqu'aux angles postérieurs qui sont obtus, base droite; fort convexe; faiblement brillant, téguments à réticulation isodiamétrale assez large mais très superficielle, cependant visible partout, ponctuation bien plus faible et plus superficielle qu'à la tête, écartée, laissant imponctuée une grande plage discale longitudinale sur la ligne médiane; pubescence analogue à celle de la tête, dressée et hirsute.

⁽⁶⁵⁾ Le type unique est immature, il a le pronotum rouge sombre, cependant, pour autant que nous avons pu constater le processus de maturité des *Paederus* de ce groupe, cette pièce doit être noire à l'état complètement mature.

⁽⁶⁶⁾ Il est possible que les pattes soient obscurcies en partie à l'état mature; antennes brisées après le 3^e article.

Scutellum grand, à surface très nettement réticulée transversalement, avec quelques rares points très fins et rugueux, quelques courtes soies subdressées.

Élytres étroits, un peu plus longs que larges (1,06), un rien plus étroit (0,97) mais bien plus courts que le pronotum (0,88), fort trapézoïdaux, épaules nettes, côtés rectilignes, troncature terminale profonde; fort convexes; assez brillants, téguments non lisses mais également sans réticulation nette, plutôt un peu ridés comme chez les espèces voisines, ponctuation assez forte et profonde, assez serrée, écartée régulièrement de 1 diamètre, un peu rugueuse, surtout vers l'arrière, intervalles assez plans; pubescence sombre fine, longue, dressée et dirigée vers l'arrière, augmentée de quelques très grandes et fortes soies dressées.

Abdomen à impression transversale basilaire des premiers tergites découverts très faible, bord postérieur du 6^e tergite découvert en angle aigu très largement arrondi au sommet; peu brillant, téguments à fine et dense microsculpture transversale, ponctuation fine, rugueuse, écartée assez régulièrement de 3-4 diamètres, impression transversale basilaire des premiers tergites découverts quasi imponctuée; pubescence très fine, un peu plus courte que sur les élytres, subcouchée et dirigée vers l'arrière.

Pattes assez longues.

♂ : 5^e sternite à bord postérieur rectiligne sauf une très faible encoche médiane en arc limitant une grande dépression allongée, imponctuée, atteignant presque le bord antérieur du segment, entourée de points assez serrés, pas plus forts que sur le restant du sternite, et portant de grandes et fortes soies sombres convergentes.

♀ : inconnue.

Édéage : figure 269.

Longueur : environ 15 mm.

Matériel examiné. — 1 ♂ (type) : Kilimandjaro, 8.000 (v. D. DECKEN), in coll. Zoologische Museum der Humboldt Universität (Berlin).

Ce précieux spécimen, à notre connaissance le seul connu, est malheureusement assez abîmé, ayant été en partie dévoré par des microlépidoptères, l'abdomen ayant été perforé à la base et le sommet étant également en partie détruit. Heureusement si la base de l'édéage fut dévorée, la partie nous intéressant existe toujours, ce qui nous permet de la figurer. L'exemplaire a été dépiqué et collé sur carton, cependant au cours des bains, des pattes se sont détachées, les hanches étant détruites et ne tenant plus que par un fil.

Il est regrettable de constater que le *Coleopterorum Catalogus* cite cette espèce de Zanzibar alors que l'auteur indiquait clairement : « ... in montibus Kilimandjaro ».

[*Paederus duplex* EPPELSHEIM.]

(Fig. 253, 257, 258, 261, 262.)

Paederus duplex EPPELSHEIM, Ann. Mus. civ. Stor. nat. Genova, ser. 2 a, vol. XV (XXXV), 1895, p. 241.

Tête, pronotum et abdomen noirs, élytres bleus à bleu verdâtre, pattes sombres, tarses et trochanters rouge testacé, la base des fémurs rougeâtre; antennes et palpes jaune-roux, labre et mandibules noirs à noir de poix.

Tête grande, rectangulaire, assez nettement transverse (1,08-1,11), bord antérieur un peu sinueux, tempes subrectilignes, un peu divergentes chez le ♂, yeux subplans, ne dépassant quasiment pas le contour de la tête, bien plus courts que les tempes (0,60-0,65), base droite, se réunissant aux tempes en large courbe, pas d'angles postérieurs; peu convexe; brillante, téguments sans microsculpture sauf une très faible devant la base, ponctuation ombiliquée, assez variée en format, assez serrée, entremêlée de très fins points fonciers, laissant lisses les calus antennaires, le bord antérieur, une plage frontale et une plage discale à hauteur des yeux; pubescence noire, assez forte, dressée et dirigée vers l'avant.

Mandibules comparativement grêles, chez la ♀, de faciès normal, non encochées au bord interne, avec molaire bidentée, très modifiées chez le ♂ : la gauche creusée et carénée au bord interne avec, vers le bas, une callosité et une petite dent fine et pointue, la droite brusquement élargie sur la moitié proximale et avec une callosité et une petite dent analogues; labre : figures 261-262.

Antennes longues et grêles, dépassant le bord postérieur du pronotum, les pénultièmes articles assez nettement épaissis vers l'extrémité; longueur comparée des articles : 24, 11, 26, 17, 16, 16, 16, 16, 14, 13, 18.

Pronotum assez nettement plus long que large (1,08-1,10), à peu près aussi large (0,96-1,03) mais bien plus long que la tête (1,16-1,20), trapézoïdal, bord antérieur peu arqué, côtés peu arrondis en avant, puis, en principe, rectilignes mais avec, vers mi-longueur, une légère sinuosité causée par un aplanissement de la convexité latérale, finalement brusquement incurvés vers la base, celle-ci droite, angles postérieurs obtus à peine arrondis au sommet; fort convexe; très brillant, téguments sans microsculpture, ponctuation nettement plus faible et plus superficielle qu'à la tête, plus éparsée et plus irrégulièrement répartie avec quelques points intercalaires extrêmement fins, bande médiane imponctuée assez large, mais généralement interrompue aux deux extrémités; pubescence analogue à celle de la tête mais hirsute.

Scutellum à réticulation isodiamétrale nette, pas de ponctuation sensible mais quelques très fines soies.

Elytres nettement transverses (1,09-1,11) à peine plus larges (1,02-1,03) mais moins longs que le pronotum (0,85-0,87), trapézoïdaux, épaules presque

nulles, côtés rectilignes, troncature terminale peu profonde; assez convexes; assez brillants, téguments sans trace de microsculpture, ponctuation assez forte mais pas très profonde, ruguleuse, serrée, les points écartés au plus de 1 diamètre, intervalles nettement relevés en bourrelet; pubescence plus forte et plus régulière qu'à l'avant-corps, subdressée, dirigée vers l'arrière.

Abdomen à impression basilaire des premiers tergites à peine indiquée, bord postérieur du 6^e tergite découvert en angle obtus à peine arrondi au sommet; peu brillant, microsculpture transversale nette mais assez superficielle, ponctuation assez fine, rugueuse, assez écartée, un peu plus dense sur le 5^e segment, occupant l'impression transversale basilaire des premiers tergites découverts.

Pattes sans particularités.

♂ : 5^e sternite à bord postérieur en courbe concave extrêmement faible et avec une échancrure médiane très large et superficielle, avec une impression nette, longitudinale, parfois étranglée au milieu, imponctuée, occupant toute la longueur du sternite, bordée latéralement par quelques points pas plus forts mais nettement plus serrés que sur le restant du segment, portant de fortes soies sombres, assez courtes, convergentes.

♀ : bord postérieur du 6^e sternite à lobes latéraux nuls, limités à l'angle latéral net, les intervalles droits, lobe médian grand, en triangle équilatéral à sommet non émoussé.

Edéage : figure 253.

Longueur : 16,4-17,2 mm.

Matériel examiné. — 1 ♂, 1 ♀ : Arussi Galla : Ganale Gudda, III-V.93 (V. BOTTEGO), ex coll. EPELSHEIM, in coll. Naturhistorisch Museum (Wien); 1 ♂ : même origine, in coll. Museo civico di Storia naturale (Genova), nous désignons ce spécimen comme lectotype; 1 ♀ : même origine, in coll. Zoologische Museum der Humboldt Universität (Berlin); 1 ♀ : même origine ex coll. A. FAUVEL, in coll. Institut royal des Sciences naturelles de Belgique.

Si nos souvenirs sont bons, il nous semble avoir vu au Musée de Gênes, une ♀ portant une étiquette « typus » mais, d'autre part, les deux exemplaires de Vienne en portent également. Dans ce cas nous jugeons préférable de choisir comme lectotype un ♂ se trouvant dans la collection où normalement aurait dû se trouver l'holotype, si l'auteur en avait désigné un.

Cette espèce, tout comme *Paederus altivagans* FAUVEL, a toujours été méconnue. Toutes les collections en renferment des exemplaires provenant, principalement, du Kenya si pas du Ruwenzori, qui en fait appartiennent à plusieurs autres espèces. Il est à supposer que *Paederus duplex* EPELSHEIM est fort localisé car nous n'avons vu que les spécimens typiques, au nombre de 6 et non 5 comme indiqué par l'auteur.

[*Paederus duplex spectabilis* BERNHAUER.]

Paederus spectabilis BERNHAUER, Ann. Mus. Hung., 13, 1915, p. 116.

Paederus alutiventris BERNHAUER, Journ. Linnean Soc. Lond., Zool., 37, 1931, p. 572.

Tellement proche de *Paederus duplex* EPPELSHEIM que nous ne pouvons le considérer que comme sous-espèce.

Diffère de *Paederus duplex* EPPELSHEIM par la stature plus épaisse, la coloration des appendices plus tranchée, fémurs et tibiais franchement noirs, tarses, antennes et palpes jaune-roux vif, tête plus carrée, à tempes jamais divergentes et yeux un peu plus grands et surtout plus convexes, dépassant nettement le contour de la tête, réticulation de la partie postérieure de la tête généralement bien mieux indiquée; pronotum un rien plus court, à côtés rectilignes et angles postérieurs plus arrondis; élytres un peu plus longs que larges, plus étroits que le pronotum, à ponctuation plus rugueuse; abdomen à bord postérieur du 6^e tergite découvert, en courbe plus large, ponctuation nettement plus forte, plus régulière et surtout plus dense.

♂ : 5^e sternite à bord postérieur rectiligne, plage imponctuée généralement plus petite, parfois isolée du bord postérieur par quelques points.

♀ : lobe médian du bord postérieur du 6^e sternite plus large et à sommet plus arrondi.

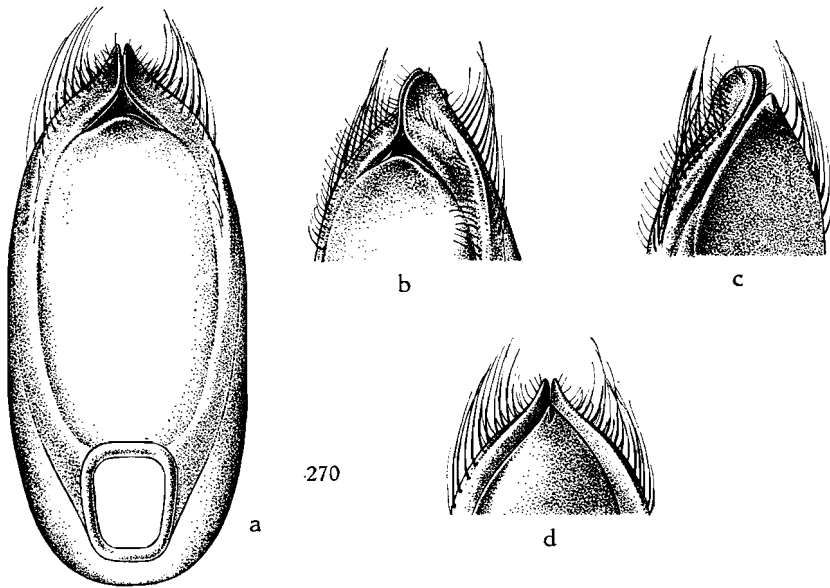
Édage : identique.

Longueur : 12,8-15,2 mm.

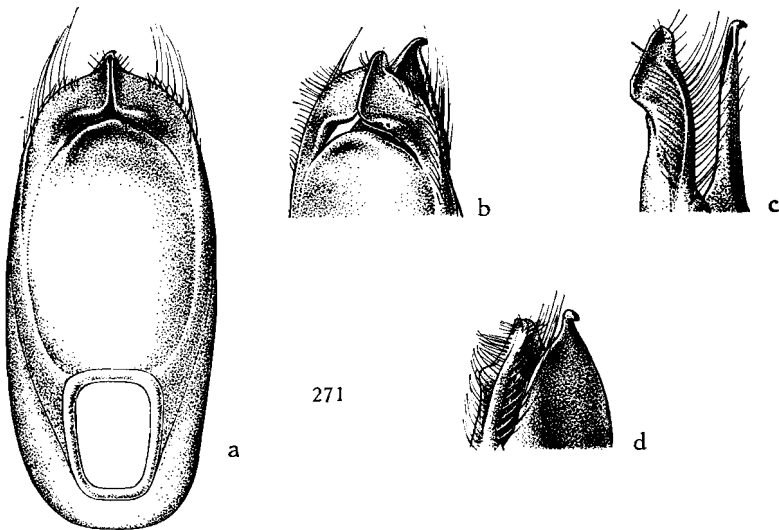
Matériel examiné. — 2 ♀ ♀ (type et paratype) : Éthiopien (KUHNE), in coll. Chicago Natural History Museum; 1 ♀ (paratype de *P. alutiventris* BERNHAUER) : Abyssinia : Djem-Djem Forest, circa 8.000 ft., from dense shady places, 21-23.IX.1926 (D^r H. SCOTT); 1 ♀ (paratype de *P. alutiventris* BERNHAUER) : Mt. Chillalo forest, circa 9.000 ft., 13.XI.1926 (D^r H. SCOTT), in coll. British Museum (London); 1 ♀ : Mt. Chillalo, circa 8.000 ft., 11.XI.1926 (D^r H. SCOTT), déterminé « *Paederus duplex* EPPELSHEIM » par BERNHAUER; 1 ♂ : Gamo Prov. : Wubara (between Chenchä and Dita), circa 8.500 ft., 2-3.XII.1948 (D^r H. SCOTT); 1 ♂, 1 ♀ : Wolamo Prov. : Soddu, circa 6.800 ft., 21.X-14.XI.1948; 1 ♂ : Wolamo Prov. : Spur of Mt. Damota, over 8.000 ft., 28.X.1948 (D^r H. SCOTT), in coll. British Museum (London) et Institut royal des Sciences naturelles de Belgique; 1 ♂ : N.O. Afrika : N. Galla, 10.II.01 (v. ERLANGER, S. G.), in coll. Zoologische Museum der Humboldt Universität (Berlin).

Les spécimens typiques de *P. spectabilis* BERNHAUER sont des immatures, à pronotum rouge brique.

Cette forme semble remplacer *Paederus duplex duplex* dans le Nord de la région Galla. Il est à remarquer que *Paederus duplex* EPPELSHEIM n'existe



270



271

FIG. 270. — Édéage de *Paederus ignotus* WENDELER ($\times 25$ env.)
 (a : face ventrale; b : 3/4 ventral; c : 3/4 dorsal; d : face dorsale).
 FIG. 271. — Édéage de *Paederus Gowdeyi* BERNHAUER ($\times 25$ env.)
 (a : face ventrale; b : 3/4 ventral; c : profil; d : 3/4 dorsal).

que dans cette région; plus au Nord-Est, vers Harrar, existe l'espèce suivante, très proche et presque toujours confondue.

A noter qu'au cours de son dernier voyage en Éthiopie, dans le Semien, le D^r H. SCOTT n'a rencontré aucun *Paederus* de ce groupe.

[***Paederus duplex* Rothschildi** nov.]

Ressemble étonnamment à *Paederus duplex* EPPELSHEIM et à la ssp. *spectabilis* BERNHAUER mais s'en séparera aisément par le sommet de l'abdomen jaune à partir du 6^e segment, l'abdomen submat à microsculpture bien plus sensible et la taille nettement plus faible.

Édéage et caractères sexuels secondaires ♂ et ♀ comme chez *Paederus duplex duplex*.

Longueur : 11,4-12,2 mm.

Holotype : ♂ : Éthiopie méridionale : Kounhi, Tchiafanani, Laga-Hardine, 1905 (MAURICE DE ROTHSCHILD), in coll. Muséum National d'Histoire Naturelle (Paris).

Paratypes : 2 ♂♂, 6 ♀♀, même origine, in coll. Muséum National d'Histoire Naturelle (Paris) et Institut royal des Sciences naturelles de Belgique.

Ces spécimens avaient été déterminés *Paederus duplex* EPPELSHEIM par FAUVEL.

Cette forme pourrait être confondue avec l'espèce suivante, mais s'en séparera, notamment, par la taille plus faible et les caractères sexuels ♂ et ♀ différents.

[***Paederus ignotus* WENDELER.**]

(Fig. 256, 260, 265, 266, 270.)

Paederus ignotus WENDELER, Deutsche ent. Zeits., 1931, p. 45.

Paederus abessynus BERNHAUER in litt.

Extrêmement semblable à *Paederus duplex alutiventris* BERNHAUER mais cependant reconnaissable avec un peu d'attention.

Coloration analogue, à part l'abdomen à sommet jaune à partir du 6^e segment; tête encore plus carrée, à yeux plus grands, tempes légèrement convergentes, plages imponctuées plus réduites; mandibules du ♂ non modifiées, labre : figures 265-266; pronotum moins allongé, à côtés sans sinuosité, angles postérieurs plus fortement arrondis, ponctuation plus nette mais pas plus abondante; élytres plus étroits, à ponctuation plus fine mais plus profonde et plus serrée, intervalles fort relevés; abdomen sans particularités.

♂ : 5^e sternite à bord postérieur subdroit, avec une large plage imponctuée déprimée, atteignant presque le bord antérieur du segment, entourée de quelques points portant des soies noires assez longues convergentes.

♀ : bord postérieur du 6^e sternite sans lobes latéraux, intervalles fort obliques, lobe médian en triangle isocèle, arrondi au sommet.

Edéage : figure 270. Fort semblable à celui de *Paederus duplex* EPPELSHEIM mais paramères plus élargis au sommet, lame dorsale large jusqu'au sommet, tandis qu'elle est bien plus étreécie chez *Paederus duplex* EPPELSHEIM, une grande pièce garnissant le sac interne et saillant toujours entre

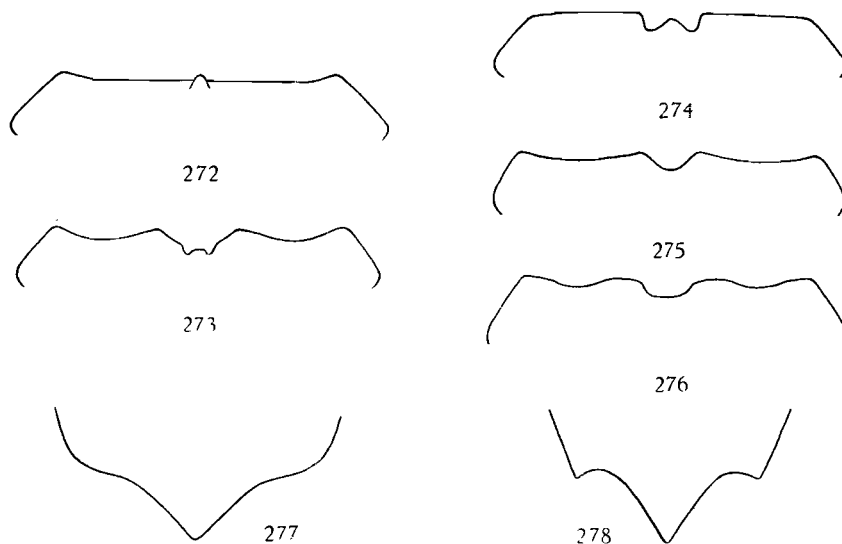


FIG. 272-276. — Labre de ($\times 50$ env.) :

272 : *Paederus Gowdeyi* BERNHAUER ♂; 273 : idem ♀; 274 : *P. macellus* FAUVEL ♂; 275 : idem ♀; 276 : *P. superbus* BERNHAUER ♀.

FIG. 277-278. — 6^e sternite ♀ de ($\times 14$ env.) :

277 : *Paederus Gowdeyi* BERNHAUER; 278 : *P. superbus* BERNHAUER.

les paramères et la lame dorsale se termine en lame tranchante et, vue latéralement, est élargie vers le sommet, tandis que chez *Paederus duplex* EPPELSHEIM cette pièce se termine en lame épaisse et, vue de profil, n'est pas élargie vers le sommet.

Longueur : 12,3-15,2 mm.

Matériel examiné. — 1 ♂ (type) : Abessinien, Harar, 1.850 m, in coll. H. WENDELER (Berlin); 1 ♀ (paratype) : même origine, ex coll. M. CAMERON, in coll. British Museum (London); 3 ♂♂, 2 ♀♀ : Abess. Harar (GASSNER); 1 ♂, 5 ♀♀ : Abessynia : Harrar; 1 ♂ : Abessinien (KRISTENSEN), in coll. O. SCHEERPELTZ (Wien) et Institut royal des Sciences naturelles de Belgique; 2 ♂♂, 2 ♀♀ : Abessinien (KRISTENSEN); 2 ♂♂, 1 ♀ : Abyss. Boroda (KRISTENSEN), in coll. Naturhistorische Museum (Wien) et Institut royal des Sciences naturelles de Belgique; 1 ♀ : sans indication d'origine, in coll. Zoologische Museum der Humboldt Universität (Berlin).

Comme indiqué plus haut cette espèce ressemble étonnamment à *Paederus duplex alutiventris* BERNHAUER, mais peut être séparée avec certitude par l'abdomen à sommet jaune (prendre garde à certaine forme de *Paederus duplex* provenant du Sud de l'Abyssinie), l'élargissement des paramères, la forme du sommet de la lame dorsale de l'édéage, la conformation du sommet d'une pièce chitineuse interne et la forme du 6^e sternite ♀.

[***Paederus macellus*** FAUVEL.]

(Fig. 274, 275, 288.)

Paederus macellus FAUVEL, Rev. d'Ent., 26, 1907, p. 22.

Aspect général élancé.

Tête et pronotum brun-rouge, élytres brun de poix, abdomen noir de poix, rougeâtre à partir de l'arrière du 5^e segment; pattes, palpes et antennes brun-jaune, labre et mandibules brun-rouge.

Tête légèrement transverse (1,07), tempes nettement convergentes, subrectilignes, fortement arrondies vers l'arrière, base droite, pas d'angles postérieurs, yeux très convexes, presque aussi longs que les tempes (0,90); convexes, dépressions postfrontales nettes, larges; assez brillante, microsculpture subtransversale et bien nette sur l'extrême zone occipitale, devenant isodiamétrale sur le restant de la surface, bien nette seulement sur les régions temporales, préoccipitale, et juxtaoculaire, superficielle et fragmentaire sur le disque, presque nulle sur la zone frontale sauf à la base des calus antennaires, ponctuation ombiliquée assez faible, peu profonde, assez régulièrement écartée de 3-5 diamètres, laissant imponctués une large plage antérieure, une grande plage médiofrontale, une grande plage discale et les calus antennaires; pubescence assez médiocre, dressée, hirsute.

Mandibules fortes, arquées, à molaire nette très fortement bidentée, bord interne non encoché ni anguleux vers la base, non modifiées chez le ♂; labre : figures 274-275.

Antennes longues, atteignant le scutellum, les pénultièmes articles très nettement épaissis vers l'extrémité; longueur comparée des articles : 15, 9, 17, 11, 12, 12, 12, 11, 11, 10, 14.

Pronotum allongé, bien plus long que large (1,19), plus étroit (0,91) mais bien plus long que la tête (1,17), peu élargi en avant, côtés peu arqués en avant puis rectilignes jusqu'aux angles postérieurs qui sont obtus et à peine émoussés au sommet, base droite; fort convexe, avec un léger aplanissement antébasilaire; brillant, réticulation subsodiamétrale nette bien que superficielle, sur tout le pourtour, fragmentaire et quasi nulle sur le disque, ponctuation semblable à celle de la tête, plus irrégulière et plus écartée, laissant imponctuée une large bande longitudinale médiane atteignant la base et le sommet, mais à cette extrémité assez fortement étrécie; pubescence comme à la tête.

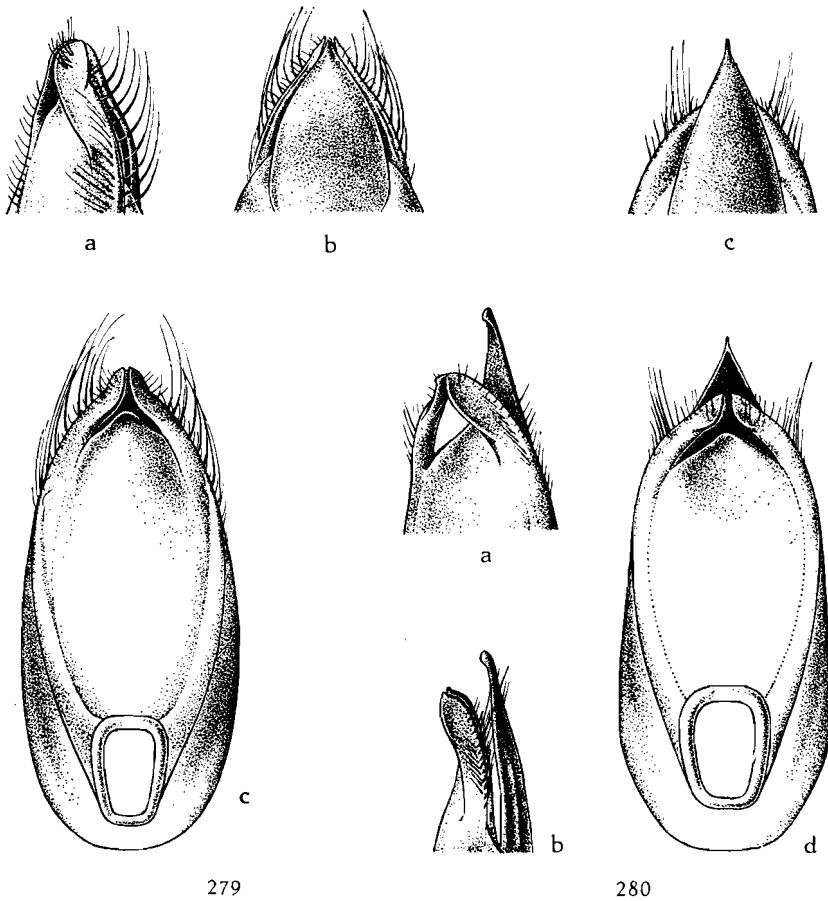


FIG. 279. — Édage de *Paederus uganensis* n. sp. ($\times 25$ env.)
(a : 3/4 ventral; b : face dorsale; c : face ventrale).

FIG. 280. — Édage de *Paederus Kochi* n. sp. ($\times 25$ env.)
(a : 3/4 ventral; b : profil; c : face dorsale; d : face ventrale).

Scutellum grand et pointu, à réticulation transversale fine, serrée et superficielle et avec quelques très fins points rugueux portant de faibles soies.

Elytres allongés, nettement plus longs que larges (1,14), à peu près de même largeur (1,01) et longueur (0,97) que le pronotum, très trapézoïdaux, épaules nulles, côtés rectilignes, troncature terminale peu profonde; fort convexes; peu brillants, téguments couverts de traces de microsculpture indéfinissable, ponctuation assez faible, bien nette, un peu rugueuse vers l'arrière, régulièrement écartée de $1-1\frac{1}{2}$ diamètre, intervalles subplans; pubescence brunâtre, assez courte mais forte, subdressée, dirigée vers l'arrière, un peu divergente.

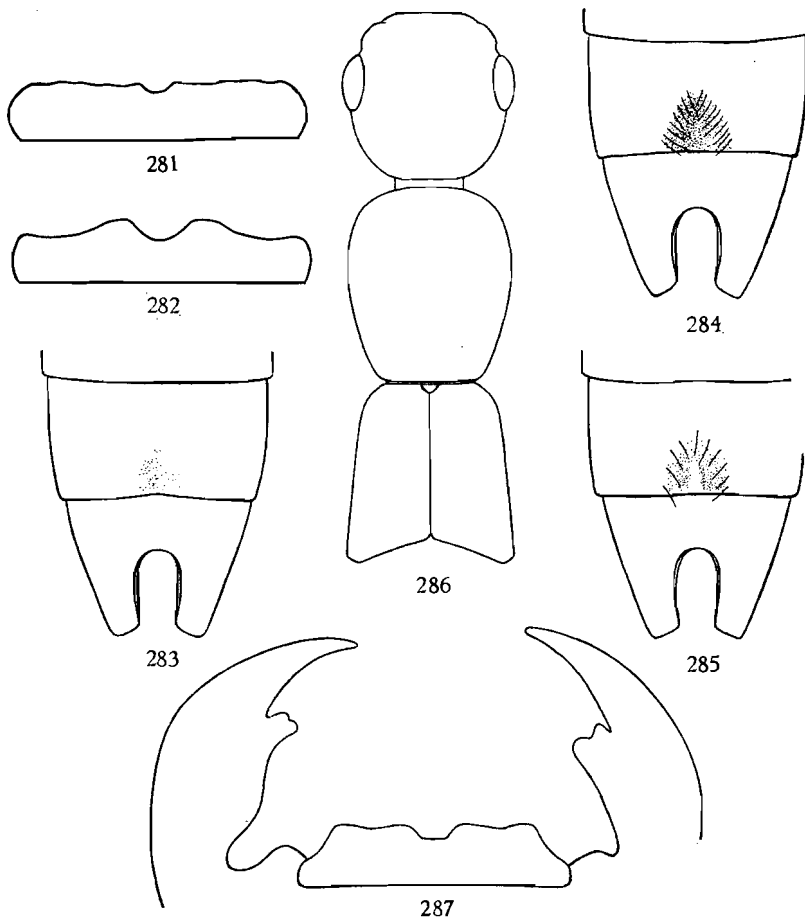


FIG. 281-282. — Labre de *Paederus Eidmanni* n. sp. ($\times 30$ env.):
281 : ♂; 282 : ♀.

FIG. 283-285. — Caractères sexuels secondaires ♂ de ($\times 20$ env.):
283 : *Paederus Gowdeyi* BERNHAUER; 284 : *P. meruensis* n. sp.; 285 : *P. Kochi* n. sp.

FIG. 286-287. — *Paederus Kochi* n. sp.
286 : silhouette de l'avant-corps ($\times 16$ env.); 287 : labre et mandibules du ♂ ($\times 33$ env.).

Abdomen à impression transversale basilaire nette aux trois premiers tergites découverts, bord postérieur du 6^e tergite découvert en angle droit très largement arrondi au sommet; submat, téguments entièrement couverts d'une réticulation transversale fine, serrée et très nette, isodiamétrale et un peu moins nette sur le 6^e segment, ponctuation assez fine et éparse sur les premiers segments, devenant plus fine et assez rugueuse à partir du 4^e; pubescence semblable à celle des élytres, mais un peu plus couchée et dirigée directement vers l'arrière.

Pattes longues et grêles, particulièrement les postérieures.

♂ : 5^e sternite à bord postérieur en angle très large et très faible, à peine échancré au milieu, avec une plage lisse longitudinale, non déprimée, atteignant presque le bord antérieur, entourée de quelques points pas plus forts que sur le restant du sternite, portant des soies normales, un peu plus dressées et non convergentes.

♀ : ?

Edéage : figure 288.

Longueur : 9,9 mm.

Matériel examiné. — 1 ♂ (syntype) : Kilimandjaro : Kiboscho, 1.700 m, zone des forêts, ex coll. A. FAUVEL, in coll. Institut royal des Sciences naturelles de Belgique; 1 ♂ : Kilimandjaro : Bismarckhütte, 3.000 m, 18.X.1952 (LINDEMANN und PAVLITZKI), in coll. Zoologische Staatssammlung (München).

Le travail où a paru la description de *Paederus macellus* est intitulé « Voyage de M. CH. ALLUAUD dans l'Afrique orientale »; cependant, aux récoltes de cette mission ont été ajoutées des espèces d'autre provenance mais de la même région, tel que le *Paederus alticola* = *altivagans*, récolté par SJÖSTEDT. Dans ces conditions nous avons pris comme règle de considérer que toutes les espèces nouvelles provenaient des récoltes d'ALLUAUD sauf si les spécimens typiques se trouvent au Naturhistoriska Riksmuseum (Stockholm).

Suivant sa mauvaise habitude FAUVEL a remplacé l'étiquette originale par une copie de sa main; nous supposons que cet exemplaire provient des récoltes d'ALLUAUD. Le lectotype devrait donc être un exemplaire, si possible ♂, se trouvant au Muséum National d'Histoire Naturelle (Paris). Or l'espèce n'y est pas représentée. Dans ces conditions nous désignons comme lectotype le spécimen de la collection A. FAUVEL.

[***Paederus macellus rufobrunneus* CAMERON.**]

Paederus rufobrunneus CAMERON, Journ. East Africa natural Hist. Soc., 19, 1947-1948 (1950), n° 5, p. 185.

A première vue paraît être une espèce propre, mais après examen détaillé nous semble ne pouvoir être considéré que comme race bien tranchée de *Paederus macellus* FAUVEL.

Entièrement testacé clair.

Tête de même rapport (1,04-1,09), tempes encore bien plus convergentes, nettement arquées mais formant avec la base un angle postérieur obtus, très net, yeux un rien plus grands (0,91-0,95) très saillants; un peu moins brillante, réticulation foncière mieux indiquée, généralement nette sur presque toute la surface, ponctuation plus obsolète; pubescence plus longue.

Mandibules et labre identiques.

Antennes plus longues et à pénultièmes articles moins épaissis vers le sommet.

Pronotum de forme analogue (1,17-1,20), et de rapports semblables avec la tête (largeur : 0,91-0,95, longueur : 1,16-1,18); moins brillant, réticulation, comme à la tête, occupant toute la surface, ponctuation analogue.

Scutellum identique.

Élytres nettement plus courts (1,01-1,03), de mêmes rapports avec le pronotum (largeur : 1,06-1,16, longueur : 0,90-0,98); moins convexes; moins brillants, microsculpture très irrégulière mais bien nette, ponctuation rugueuse, plus faible, plus superficielle et généralement un peu plus serrée; pubescence rousse plus couchée.

Abdomen à bord postérieur du 6^e tergite découvert tronqué en faible courbe; 7^e sternite bien moins profondément concave, les bords moins tranchants; microsculpture plus fine et un peu moins nette, ponctuation plus éparse et plus superficielle.

♂ : caractères sexuels secondaires identiques, mais plage imponctuée superficiellement déprimée.

♀ : bord postérieur du 6^e sternite sans lobes latéraux, les angles mêmes fort arrondis, intervalles très obliques, lobe médian en triangle court, à sommet émoussé.

Édéage : identique.

Longueur : 9,4-10,3 mm.

Matériel examiné. — 1 ♀ (paratype) : Kilimandjaro, 6.000-8.500 ft., February 1942 (Mrs. P. R. O. BALLY), ex coll. M. CAMERON, in coll. British Museum (London); 1 ♀ (déterminé *Paederus macellus* par FAUVEL) : Kilimandjaro, zone des prairies; 3.200 m (CH. ALLUAUD, 1904), ex coll. A. FAUVEL, in coll. Institut royal des Sciences naturelles de Belgique; 1 ♂, 1 ♀ : Kilimandjaro, versant Sud-Est, Bismarck-Hügel, 2.600-2.800 m, mars-avril 1912, stations 70 et 71 (ALLUAUD et JEANNEL), in coll. Muséum National d'Histoire Naturelle (Paris); 2 ♂♂, 1 ♀ : Kilimandjaro, Bismarckhüg., sdl. Mawensi, circa 3.000 m (CHR. SCHRÖDER S. G.), in coll. Zoologische Museum der Humboldt Universität (Berlin) et Institut royal des Sciences naturelles de Belgique.

La teinte claire uniforme et la plus grande extension de la microsculpture suffisent à caractériser cette sous-espèce.

Par contre, nous avons sous les yeux un spécimen, malheureusement ♀, très particulier.

Coloration identique, mais taille plus forte et faciès plus élancé, tête plus étroite, à tempes encore plus fuyantes, ce qui lui donne l'aspect d'être allongée, yeux plus petits et moins convexes, réticulation plus fine, moins présente partout.

Antennes très longues, atteignant le tiers antérieur des élytres, tous les articles très allongés, les pénultièmes à peine épaissis vers le sommet; pronotum long et étroit à microsculpture comme à la tête; élytres à peine plus longs que larges, à microsculpture plus effacée, ponctuation plus nette

et plus écartée, non rugueuse; abdomen à réticulation extrêmement fine et superficielle, ponctuation très fine, ruguleuse et plus serrée dès les premiers segments; ♀ : angles latéraux du bord postérieur du 6^e sternite quasi oblitérés, intervalles encore plus obliques, lobe médian plus allongé et non émoussé au sommet, à première vue le sternite semble se terminer simplement triangulairement.

Longueur : 12,3 mm.

Matériel examiné. — 1 ♀ : Kilima Njaro (KATONA), in coll. Természettudományi Muzeum (Budapest).

Naturellement, on ne peut tirer aucune conclusion sur l'examen de ce seul individu.

[***Paederus superbus*** BERNHAUER.]

(Fig. 278.)

Paederus superbus BERNHAUER, Wiss. Ergebn. Deutschen-Zentral Afrika Exp. 1907-1908, III, Zool., I, 1912, p. 474.

Tête et pronotum noir de poix à reflets bleu pétrole très nets, élytres bleu foncé (l'auteur dit « hell erzgrün »), abdomen noir de poix, brun rougeâtre à partir du 5^e segment, la séparation des teintes n'existant pratiquement pas, le 5^e tergite découvert est nettement brun sombre à la base et devient progressivement plus rougeâtre à partir du premier tiers de sa longueur; pattes brun-roux, antennes et palpes roux, labre et mandibules brun foncé.

Tête pas plus large que longue (1,01), bord antérieur faiblement mais sensiblement arqué, yeux assez convexes plus courts que les tempes (0,84), celles-ci très convergentes, très faiblement arquées, base droite, angles postérieurs obtus à peine arrondis au sommet; convexe, dépressions frontales et interoculaires obsolètes; assez brillante, microsculpture faible mais nette sur les régions temporales et occipitale, très faible et fragmentaire sur le restant de la surface, ponctuation ombiliquée très variée en force, profonde, serrée, écartée très irrégulièrement de 1 à 3 diamètres, avec quelques très fins points intercalaires, ne laissant lisses que les calus antennaires, le bord antérieur du front et une très petite et étroite plage longitudinale discale, à hauteur des yeux; pubescence sombre, médiocre, dressée et hirsute.

Mandibules petites et peu arquées, comparativement grêles, molaire bien détachée mais complètement inerme, bord interne un peu anguleux vers la base, ♂ : probablement pas modifiées.

Antennes très grêles, atteignant le scutellum, les pénultièmes articles à peine épaissis vers le sommet; longueur comparée des articles : 18, 9, 20, 13, 13, 13, 12, 11, 11, ... (le dernier article manque).

Pronotum allongé (1,18), de même largeur (1,01) mais beaucoup plus long que la tête (1,21), beaucoup moins étreint vers l'arrière que chez la

plupart des espèces du groupe, ce qui lui donne un aspect massif, subrectangulaire, bord antérieur faiblement arqué, côtés rectilignes, brusquement arqués avant la base, qui est droite, angles postérieurs obtus, un peu émoussés; fort convexe; assez brillant, microsculpture fragmentaire et superficielle partout présente mais nulle part nette, ponctuation semblable à celle de la tête, tout aussi irrégulière en force et dispersion mais plus écartée, ne laissant lisse qu'une bande médiane assez étroite, atteignant la base mais isolée du bord antérieur; pubescence comme à la tête.

Scutellum à réticulation transversale nette, avec quelques très fins points rugueux portant de fines et courtes soies.

Élytres d'aspect allongés, mais cependant à peine plus longs que larges (1,04), plus larges (1,07) mais moins longs que le pronotum (0,94), trapézoïdaux, épaules petites mais bien marquées, côtés rectilignes presque depuis l'épaule, troncature terminale profonde; fort convexes; peu brillants, nombreuses traces de microsculpture rayonnant des points de la ponctuation, augmentées de nombreuses griffures longitudinales très nettes mais très fines, reliant, généralement, deux points, ponctuation nette et profonde, non rugueuse, aussi forte que les plus forts points du pronotum mais sensiblement plus profonde, assez régulièrement écartée de 1-1 ½ diamètre, intervalles plans; pubescence rougeâtre assez longue et forte, subdressée, dirigée vers l'arrière, assez nettement divergente.

Abdomen à impression transversale basilaire nette aux trois premiers tergites découverts, bord postérieur du 6^e tergite découvert en angle aigu, largement et nettement tronqué droit; submat, microsculpture transversale fine, serrée mais très nette, à peine moins transversale et plus superficielle sur le 6^e segment, ponctuation médiocre, un peu rugueuse, écartée régulièrement d'environ 2 diamètres, devenant nettement plus fine à partir du 5^e segment; pubescence fort semblable à celle des élytres, mais un peu plus foncée et plus courte, dirigée vers l'arrière.

Pattes assez longues et grêles, particulièrement les tibiàs postérieurs qui sont un peu arqués avant le sommet.

♂ : inconnu.

♀ : bord postérieur du 6^e sternite à lobes latéraux nuls, les angles latéraux assez nets, intervalles rectilignes et horizontaux, lobe médian en triangle large à base environ 1 ½ fois la hauteur et sommet non émoussé.

Édéage : inconnu.

Longueur : 12,9 mm.

Matériel examiné. — 1 ♀ (type) : D. Ostafrika : Kilimandscharo (METHNER), ex coll. M. BERNHAUER, in coll. Chicago Natural History Museum.

Cette belle espèce pourrait à première vue être considérée comme race de *Paederus macellus* FAUVEL, mais la conformation si spéciale du pronotum suffirait à justifier sa valeur spécifique, n'étaient la remarquable micro-

sculpture élytrale et le fait que la réticulation du 6^e segment abdominal n'est pas isodiamétrale comme chez la plupart des espèces du groupe.

Cependant il est indéniable que *Paederus macellus* FAUVEL et *Paederus superbis* BERNHAUER sont proches parents.

[*Paederus meruensis* n. sp.]

(Fig. 284, 289.)

Paederus macellus auct. pars nec FAUVEL.

Tête et pronotum noir de poix à très forts reflets bleu violacé, la première rougeâtre sur la région frontale, élytres bleu sombre, abdomen noir de poix, rougeâtre à partir du tiers terminal du 5^e segment ⁽⁶⁷⁾; pattes, palpes et antennes brun-roux, sommet des fémurs un peu obscurci; labre et mandibules brun-rouge.

Tête faiblement transverse (1,04-1,06), tempes rectilignes, fortement convergentes, base droite, angles postérieurs obtus assez largement arrondis, yeux convexes, plus courts que les tempes (0,80); assez peu convexe, les dépressions frontales et interoculaires obsolètes; peu brillante, réticulation subsodiamétrale, fine et superficielle, nette seulement sur la zone occipitale, très fine et fragmentaire sur les régions temporales et juxtaoculaires, quasi nulle sur le disque et le front, ponctuation ombiliquée assez forte et profonde, serrée, écartée irrégulièrement d'un 1/2 à 2 diamètres, augmentée de quelques très fins points intercalaires ne laissant lisses que les calus antennaires, la bande déclive antérieure et une étroite plage longitudinale, fort irrégulière, à hauteur des yeux; pubescence noirâtre, assez fine, dressée et quelque peu dirigée vers l'avant.

Mandibules assez petites, peu arquées, avec molaire assez nette, à sommet généralement quelque peu bidenté; bord interne non anguleux, non modifiées chez le ♂. Labre : ♂ : quasi identique à celui de *Paederus macellus* FAUVEL ♀, encoche médiane un peu moins profonde et rectangulaire; ♀ : bord antérieur plus sinueux, encoche médiane rectangulaire et ornée d'une saillie dentiforme.

Antennes assez longues mais pas particulièrement fines, atteignant le sommet du scutellum, les pénultièmes articles nettement épaissis vers le sommet; longueur comparée des articles : 15, 9, 18, 12, 12, 12, 12, 12, 11, 11, 15.

Pronotum bien plus long que large (1,17-1,20) mais paraissant large parce que assez fortement élargi en avant et étréci vers l'arrière, côtés rectilignes, base droite, angles postérieurs obtus, à peine émoussés; fort convexe, avec une petite zone latérale un peu aplanie; peu brillant; réticulation transversale nette seulement sur une étroite zone antébasilaire, très superficielle et très fragmentaire sur le restant de la surface, ponctuation

(67) Chez les exemplaires immatures cette coloration s'étend jusqu'au 1/3 basilaire.

identique à celle de la tête mais régulièrement écartée de $1-1\frac{1}{2}$ diamètre, laissant lisse une bande longitudinale médiane assez étroite, atteignant les deux extrémités; pubescence analogue à celle de la tête.

Scutellum à réticulation transversale très nette, avec quelques très fins points rugueux, portant de courtes et fines soies.

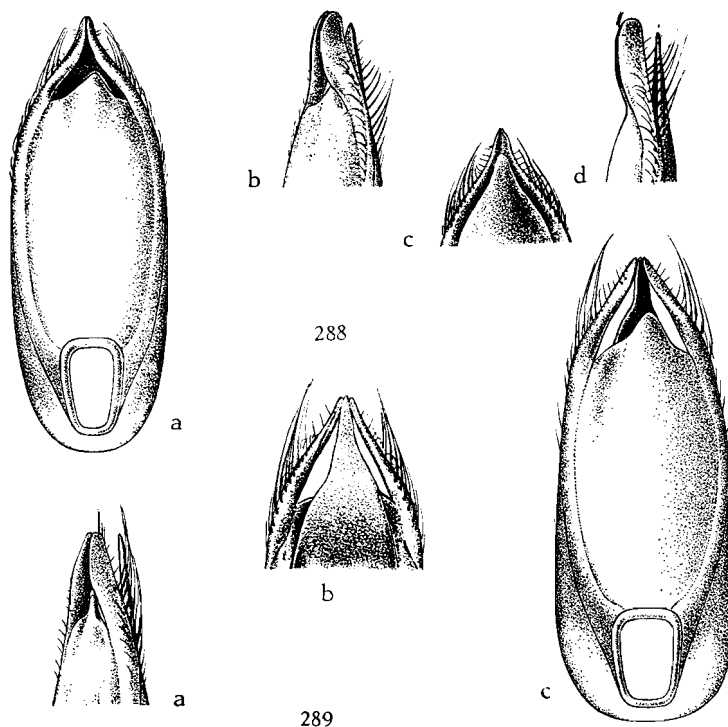


FIG. 288. — Edage de *Paederus macellus* FAUVEL ($\times 25$ env.)
(a : face ventrale; b : 3/4 ventral; c : face dorsale; d : profil).

FIG. 289. — Edage de *Paederus meruensis* n. sp. ($\times 25$ env.)
(a : 3/4 ventral; b : face dorsale; c : face ventrale).

Élytres à peu près aussi longs que larges, généralement un peu plus longs chez le ♂ (1,01-1,09) et plus courts chez la ♀ (0,97-0,99), à peu près de même largeur que le pronotum (0,95-1,07) mais nettement plus courts (0,88-0,91), trapézoïdaux, épaules petites mais nettes, côtés rectilignes, troncature terminale profonde; fort convexes; très peu brillants, microsculpture très nette, représentée par des plissures rayonnant des points, ponctuation assez médiocre mais profonde, non rugueuse, serrée, écartée d'un $\frac{1}{2}$ à 1 diamètre; intervalles fortement relevés en bourrelet, ce qui donne aux élytres un aspect rugueux; pubescence brunâtre, assez forte et assez longue, subdressée, dirigée vers l'arrière, un peu divergente.

Abdomen à impression transversale basilaire sensible seulement aux deux premiers tergites découverts, bord postérieur du 6^e tergite découvert en angle aigu largement arrondi au sommet; très faiblement brillant, téguements à microsculpture transversale extrêmement fine et serrée, mais bien nette, devenant sensiblement plus large et plus superficielle sur le 6^e segment; pubescence analogue à celle des élytres, dirigée vers l'arrière.

Pattes sans particularités.

♂ : 5^e sternite à bord postérieur rectiligne, tout au plus avec une sinusité médiane extrêmement superficielle, plage triangulaire étroite atteignant à peine mi-longueur du segment, imponctuée et un peu déprimée, entourée de points assez rugueux portant de grandes soies sombres, dressées, à peine convergentes.

♀ : bord postérieur du 6^e sternite à lobes latéraux nuls, seuls les angles latéraux nets, intervalles droits, lobe médian en triangle équilatéral, à sommet non émoussé.

Édéage : figure 289.

Longueur : 9,7-10,4 mm.

Holotype : ♂ : Meru, Regenwald (SJÖSTEDT), in coll. Naturhistoriska Riksmuseum (Stockholm).

Paratypes : 2 ♂♂, 2 ♀♀ : même origine, in coll. Naturhistoriska Riksmuseum (Stockholm) et Institut royal des Sciences naturelles de Belgique; 1 ♂, 1 ♀ : même origine, 3.000 m, in coll. Muséum National d'Histoire Naturelle (Paris) et Institut royal des Sciences naturelles de Belgique; 2 ♂♂ : même origine, in coll. Zoologische Museum der Humboldt Universität (Berlin) et Institut royal des Sciences naturelles de Belgique; 1 ♀ : Meru, Nieder., Ngone na Nyuki (SJÖSTEDT), in coll. Muséum National d'Histoire Naturelle (Paris).

Cette belle petite espèce, certainement vicariante de *Paederus macellus* FAUVEL, se place à peu près entre celui-ci et *Paederus superbis* BERNHAUER.

[***Paederus Godweyi* BERNHAUER.**]

(Fig. 271, 272, 273, 277, 283.)

Paederus Godweyi BERNHAUER, Verhandl. zool.-bot. Ges. Wien, 77, 1927, p. 105.

Paederus kivuensis CAMERON, Rev. Zool. Bot. Afr., 43, 1950, p. 93.

Paederus nigripes BERNHAUER in litt. nec 1932.

Tête et pronotum noirs, élytres bleus, parfois verts, très rarement avec quelques reflets pourprés, abdomen noir, jaune testacé à partir du 6^e segment, mais la partie basilaire de celui-ci, c'est-à-dire ce qui, au repos est télescopé dans le 5^e segment, ainsi que la moitié terminale des lobes du 7^e tergite découvert franchement noirs; pattes noires à tarses brun plus ou moins foncé mais jamais brun-rouge ni noirs; antennes et palpes jaune

testacé, les articles 5-8 des premières en général légèrement enfumés, labre brun foncé, mandibules jaune-roux, le bord interne nettement marginé de sombre.

Tête assez nettement plus large que longue (1,05-1,11), tempes un peu arquées, toujours fortement convergentes, base droite, angles postérieurs obtus à sommet arrondi, yeux comparativement grands (0,85-0,96), convexes et dépassant nettement la courbure latérale de la tête; peu convexe, dépressions interoculaires bien marquées; brillante, téguments sans microsculpture sauf sur la partie occipitale où existe une réticulation transversale très nette, ponctuation fort variée en force, assez profonde, de répartition irrégulière, très dense au bord interne de l'œil, puis plus écartée et sporadique au milieu du disque, avec quelques rares points très fins, ne laissant lisses que le front, les calus antennaires et une petite plage médiane entre ceux-ci; pubescence foncée, très fine et assez longue, dressée, hirsute.

Mandibules comparativement fortes, à molaire nettement bidentée au sommet, ♂ : la gauche sensiblement modifiée, à bord interne assez faiblement encoché vers la base; labre : figures 272-273.

Antennes longues et fines, les pénultièmes articles à peine épaissis au sommet; longueur comparée des articles : 19, 10, 22, 13, 13, 14, 14, 14, 12, 12, 14.

Pronotum bien plus long que large (1,12-1,18), nettement moins large (0,85-0,90) mais presque toujours beaucoup plus long (1,01-1,17) que la tête, assez faiblement trapézoïdal, peu élargi en avant, côtés toujours faiblement mais sensiblement arqués, base droite, angles postérieurs obtus, à peine émoussés; très convexe, souvent avec, de part et d'autre, une petite dépression antébasilaire; brillant, téguments sans aucune trace de microsculpture, ponctuation plus faible et surtout toujours beaucoup plus superficielle et plus rare qu'à la tête, sans rangées discales nettes, bande médiane impunctuée très mal définie et toujours interrompue en avant; pubescence comme à la tête.

Scutellum à réticulation transversale extrêmement fine et serrée, avec quelques très fins points rugueux.

Elytres toujours un peu plus longs que larges (1,05-1,13), généralement à peu près de même largeur (0,97-1,11) et de même longueur (0,87-1,04) que le pronotum, trapézoïdaux, épaules quasi nulles, côtés très faiblement arqués, troncature terminale profonde; fort convexes; assez brillants, téguments sans trace de microsculpture, ponctuation assez forte, profonde, serrée, régulièrement écartée de 1 diamètre, intervalles assez relevés; pubescence pâle, assez longue mais fine, subdressée et dirigée vers l'arrière.

Abdomen à impression transversale basilaire faible mais sensible aux 4 premiers tergites découverts, bord postérieur du 6^e tergite découvert en angle aigu à sommet à peine émoussé; assez brillant, réticulation transversale extrêmement fine, serrée et superficielle, devenant bien plus large et isodiamétrale mais tout aussi superficielle sur le 6^e segment, ponctuation assez

forte, profonde, dense et peu rugueuse sur les 4 premiers segments, beaucoup plus fine, plus éparse et plus rugueuse à partir du 5^e segment; pubescence analogue à celle des élytres.

Pattes sans particularités.

♂ : Échancrure du 6^e sternite sans lèvres saillantes, 5^e sternite à bord postérieur tout au plus légèrement en courbe concave, soit sans modification dans le relief, la ponctuation ni la pubescence, soit avec une très faible dépression triangulaire avec quelques points portant de fortes soies.

♀ : bord postérieur du 6^e sternite à lobe médian en triangle nettement plus large à la base que haut, à sommet non émoussé, pas de lobes latéraux mais intervalles droits.

Édéage : figure 271.

Longueur : 12,3-14,7 mm.

Matériel examiné. — 1 ♀ : Uganda : Mabira Forest, Chagwe, 3.500-3.800 ft., 16-25.VII.1911 (S. A. NEAVE), « type » de *Paederus nigripes* BERNHAUER in litt. et paratype de *Paederus Gowdeyi* BERNHAUER; 1 ♂ : même origine, 17-20.VII.1911 (C. C. GOWDEY), paratype de *Paederus Gowdeyi* BERNHAUER; 1 ♂ : Bugoma Forest, Unyoro, 3.700 ft., 1-5.XII.1911 (S. A. NEAVE); 1 ♂ : Salt Lake to Wawambo Co (SCOTT ELLIOT); 1 ♂, 1 ♀ : Entebbe, 12.VII.1911 et X.1912 (C. C. GOWDEY); in coll. British Museum (London) et Institut royal des Sciences naturelles de Belgique; 1 ♀ : Congo Belge : Kivu : Rwankwi, IV.1946 (J. LEROY), type de *Paederus kivuensis* CAMERON; nombreux paratypes et topotypes ♂ ♀ (J. LEROY); 5 ♂♂, 2 ♀♀, paratypes de *P. kivuensis* CAM. : Congo Belge : Mahagi, Nialopul, 19 et 21.III.1929 (A. COLLART); 1 ♀ : Kivu, territoire d'Uvira, Mulenge, 2.000 m, 27.X.1950 (N. LELEUP); 1 ♂ : Kivu : territoire de Kabare, Kikono, Mt. Nyigunga, 19.IV.1949 (G. MARLIER); 1 ♂ : Kivu : Rutshuru, I.1937 (J. GHESQUIÈRE); 1 ♂ : Kivu : Costermansville, V.1938 (J. GHESQUIÈRE), in coll. Musée Royal du Congo Belge (Tervueren) et Institut royal des Sciences naturelles de Belgique; 2 ♂♂, 3 ♀♀ : Kivu : Parc National Albert : Ruwenzori, Mutwanga, 1.000-1.300 m, II-III.1937 (HACKARS) in coll. Institut des Parcs Nationaux du Congo Belge ⁽⁶⁸⁾; 1 ♀ : Ruanda : Kissenyi, 21.XII.1925 (H. SCHOUTEDEN); 1 ♀ : Ruanda : contreforts sud Nyamateke, 2.200 m, 15.II.1953 (P. BASILEWSKY); 1 ♂ : Ruanda : Mt. Mbude, sud du lac Luhondo, 2.000 m, 29.I.1953 (P. BASILEWSKY) in coll. Musée Royal du Congo Belge (Tervueren) et Institut royal des Sciences naturelles de Belgique.

Espèce facile à reconnaître à la taille faible, la stature svelte, les élytres étroits à ponctuation forte et serrée, l'abdomen à sommet jaune marqué de noir et à forte ponctuation.

⁽⁶⁸⁾ Ce sont les spécimens cités par CAMERON sous le nom de *nigripes* BERNHAUER (Exploration du Parc National Albert, Mission G. F. DE WITTE, 1933-1935, fasc. 59, 1950, p. 25).

Il y a certainement plusieurs races locales car les spécimens de l'Uganda ont généralement les élytres plus trapézoïdaux et plus longs que le pronotum tandis que ceux du Kivu ont les élytres plus étroits et nettement plus courts, quant aux exemplaires provenant du pied du Ruwenzori ils sont plutôt intermédiaires.

[***Paederus uganensis*** n. sp.]

(Fig. 279.)

Tête et pronotum noirs, élytres bleu-vert, abdomen noir, jaune-orange à partir du 6^e segment, la base des 6^e tergite et sternite quelque peu enfumée, mais non noire; pattes noires, tarsi brun sombre; antennes et palpes brun-roux, unicolores.

Tête assez épaisse et peu transverse (1,05-1,10), à tempes toujours convergentes, soit très faiblement (♂), soit fortement (♀), base droite, angles postérieurs complètement arrondis, yeux fort saillants, comparativement grands (0,76-0,83); peu convexe, dépressions interoculaires très petites et superficielles; assez brillante, microsculpture superficielle et fragmentaire, en mailles transversales, seulement indiquée sur les calus antennaires et les régions temporales et occipitale, ponctuation assez forte et profonde, irrégulièrement écartée de 2 à 5 diamètres, plus serrée vers les yeux, avec quelques fins points ne laissant impondués que les calus antennaires, le front et une petite plage antéro-discale; pubescence noire assez forte, dressée et hirsute.

Mandibules faibles à molaire peu détachée mais nettement bidentée au sommet, ♂ : faiblement encochées à la base, la gauche très modifiée.

Labre : ♂ : non sensiblement encoché au milieu, mais avec une dent nette, bord antérieur rectiligne, oblique; ♀ : largement mais peu profondément encoché au milieu, bord antérieur oblique, sinueux.

Antennes longues et fines, pénultièmes articles à peine épaissis au sommet; longueur comparée des articles : 21, 10, 24, 16, 16, 16, 15, 15, 14, 14, 17.

Pronotum massif, plus long que large (1,05-1,15), à peine plus étroit (0,90-1,00) mais sensiblement plus long (1,12-1,16) que la tête, peu trapézoïdal, peu étréci vers l'arrière, côtés faiblement arqués jusqu'avant la base où ils s'incurvent très fort, base droite, angles postérieurs obtus, émoussés; fort convexe; très brillant, téguments pratiquement sans microsculpture, au plus quelques traces de réticulation transversale fragmentaire devant la base, ponctuation analogue à celle de la tête mais généralement nettement plus superficielle et plus écartée, fins points bien plus nombreux, bande médiane lisse réduite à une plage discale longitudinale; pubescence comme à la tête.

Scutellum à microsculpture en mailles transversales, serrée et profonde, avec quelques fins points rugueux portant de fines soies brunâtres.

Élytres étroits, toujours plus longs que larges (1,05-1,10), au plus aussi larges (0,90-1,00) mais plus courts (0,90-0,95) que le pronotum, peu trapézoïdaux, épaules quasi nulles, côtés rectilignes, troncature terminale assez profonde; fort convexes; brillants, téguments sans aucune trace de microsculpture, ponctuation forte et très profonde, très serrée, écartée de moins d'un diamètre et ayant un peu tendance à confluer, intervalles fortement relevés en bourrelet; pubescence brunâtre, longue, subdressée, dirigée obliquement vers l'arrière.

Abdomen à impression transversale basilaire nette au premier tergite découvert, sensible aux deux suivants; bord postérieur du 6^e tergite découvert en angle aigu largement tronqué-arrondi au sommet; microsculpture superficielle et un peu confuse, en mailles transversales très étroites et serrées sur les 5 premiers segments, devenant isodiamétrales (♂) ou transversales mais larges (♀) sur le 6^e, ponctuation assez forte, profonde et modérément dense sur les 4 premiers segments, devenant fine et rugueuse sur les suivants; pubescence plus fine, plus courte et plus couchée que sur les élytres.

Pattes sans particularités.

♂ : échancrure du 6^e sternite sans lèvres saillant en bourrelet, 5^e sternite à bord postérieur rectiligne, sans encoche, pas de dépression, au plus une très petite plage imponctuée au milieu du bord postérieur.

♀ : bord postérieur du 6^e sternite à lobe médian en triangle équilatéral à sommet non émoussé, pas de lobes latéraux mais angles très nets, intervalles droits.

Édéage : figure 279.

Longueur : 12,3-13,1 mm.

Holotype : ♂ : Tanganyika Territory : Ugano, Matengo-Hochland, WSW v. Songea, 15-1.700 m, 11-20.I.1936 (ZERNY), in coll. Naturhistorische Museum (Wien) ⁽⁶⁹⁾.

Paratypes : 2 ♂♂, 1 ♀ : même origine, 11-20 et 21-31.XII.1935, in coll. Naturhistorische Museum (Wien) et Institut royal des Sciences naturelles de Belgique.

Ces spécimens avaient été nommés *Paederus Gowdeyi* BERNHAUER, par BERNHAUER lui-même.

Paederus uganensis n. sp. peut cependant en être facilement séparé par les lobes du 7^e tergite découvert toujours entièrement jaunes, les tempes moins convergentes, le 5^e article des antennes plus court et surtout la ponctuation abdominale bien moins dense.

(69) Il s'agit des hauts plateaux entre Manda et Songea, à l'Est du lac Nyassa.

[Paederus Kochi n. sp.]

(Fig. 280, 285, 286, 287.)

Tête et pronotum noirs, élytres violet-pourpre avec quelques reflets verts, abdomen noir, les 8^e tergite découvert et 7^e sternite jaunâtres; pattes noir de poix, la base des fémurs et trochanters brunâtres, tarsi brun foncé, les antérieurs un peu plus clairs, palpes et antennes jaune-roux, le sommet du 3^e article des premières et les articles 4-7 des secondes en partie obscurcis.

Tête peu plus large que longue (1,04-1,09) mais paraissant étroite, tempes faiblement mais nettement arquées, fort convergentes, base droite, angles postérieurs obtus, yeux grands et saillants (0,75-0,82); convexe, dépressions interoculaires très faibles, à peine indiquées; fort brillante, téguments lisses sur les $\frac{3}{4}$ antérieurs, à réticulation transversale serrée, superficielle et fragmentaire sur la partie arrière, ponctuation médiocre, de force variée, peu profonde, laissant impondués les calus antennaires, le front et une bande discale longitudinale atteignant la base; pubescence composée de grandes soies noires, dressées et hirsutes, et de petites et fines soies pâles, subdressées et dirigées vers l'avant.

Mandibules petites et fort arquées, à molaire nettement bidentée au sommet, profondément encochées au bord interne, vers la base, la gauche modifiée chez le ♂.

Labre : figure 287.

Antennes longues, les pénultièmes articles assez épaissis vers le sommet; longueur comparée des articles : 19, 9, 29, 14, 15, 15, 14, 12, 12, 12, 14.

Pronotum bien plus long que large (1,18-1,21), plus étroit (0,90-0,94) mais bien plus long (1,16-1,20) que la tête, peu élargi vers l'avant, côtés très faiblement arqués, base droite, angles postérieurs obtus; très convexe; fort brillant, téguments sans aucune trace de microsculpture, ponctuation extrêmement fine, superficielle et rare, presque imperceptible, ligne médiane mal définie; pubescence comme à la tête.

Scutellum à réticulation transversale très fine, serrée et superficielle, avec quelques fins points rugueux.

Elytres un peu plus longs que larges (1,05-1,10), de même largeur ou peu plus larges (1,00-1,09) et un rien plus courts (0,93-0,94) que le pronotum, peu trapézoïdaux, épaules très faibles, côtés rectilignes, troncature terminale comparativement peu profonde; fort convexes, avec un léger ensellement postscutellaire; modérément brillants, téguments en partie ridés, ponctuation forte et profonde, intervalles en bourrelet; pubescence assez claire, longue, subcouchée, obliquement dirigée vers l'arrière.

Abdomen à impression transversale basilaire très nette aux deux premiers segments, faible au suivant, bord postérieur du 6^e tergite découvert en angle obtus non émoussé au sommet; microsculpture en mailles transver-

sales fines, serrées, mais assez superficielles, subisodiamétrales à partir du 6^e segment; pubescence analogue à celle des élytres.

Pattes comparativement longues et grêles.

♂ : échancrure du 6^e sternite sans lèvres relevées en bourrelet, précédée d'une plage imponctuée, 5^e sternite à bord postérieur subdroit, sans encoche médiane, avec une assez grande plage imponctuée atteignant le $\frac{1}{3}$ antérieur du segment, la partie antérieure un peu déprimée, entourée de quelques grandes soies noires convergentes, ponctuation non modifiée.

♀ : inconnue.

Édage : figure 280.

Longueur : 11,6-11,8 mm.

Holotype : ♂ : Transvaal : Entabeni Zpbg., Nov. 1931 (G. VAN SON), in coll. Transvaal Museum (Pretoria).

Paratype : 1 ♂ : même origine, in coll. Institut royal des Sciences naturelles de Belgique.

Nous dédions amicalement cette espèce à notre excellent collègue M. C. KOCH, du Transvaal Museum.

Cette remarquable petite espèce est le représentant le plus méridional du complexe *duplex-altivagans*.

[**Paederus Eidmanni** n. sp.]

(Fig. 281, 282, 290.)

Paederus Eidmanni SCHEERPELTZ in litt. (70).

Tête, pronotum et abdomen noirs, le sommet de ce dernier rougeâtre à partir de l'arrière du 5^e segment, élytres vert doré, avec quelques faibles reflets pourprés; pattes noires, tarsi brun-jaune, sommet des articles 1-3 taché de sombre, palpes et antennes jaune-roux, les articles intermédiaires de ces dernières quelque peu enfumés, mandibules brun sombre.

Tête assez faiblement transverse (1,03-1,10), yeux saillants, plus courts que les tempes (0,88-0,90), celles-ci sensiblement convergentes, rectilignes, base droite, angles postérieurs obtus; convexe, impressions interoculaires petites et faibles; brillante, réticulation isodiamétrale, superficielle et fragmentaire sur l'arrière des tempes, ponctuation médiocre, de force variée peu profonde, irrégulièrement écartée de 2 à 4 diamètres, laissant lisses le front, les calus antennaires et une plage longitudinale médio-discale, très irrégulière, interrompue un peu en arrière des yeux; pubescence assez longue et forte, dressée, hirsute.

(70) Cette espèce fut reconnue par le Dr O. SCHEERPELTZ au cours de son étude des récoltes de la Mission EIDMANN, à Fernando-Po (1908-1909). Nous le remercions vivement de nous avoir autorisé à la décrire ici.

Mandibules relativement faibles, à molaire nette, bidentée au sommet, non modifiées, ni encochées au bord interne, chez le ♂.

Labre : ♂ : faiblement encoché au milieu, bord antérieur un peu oblique de part et d'autre, légèrement crénelé, angles latéraux émoussés; ♀ : plus largement encoché au milieu, bord antérieur ondulé, angles latéraux émoussés.

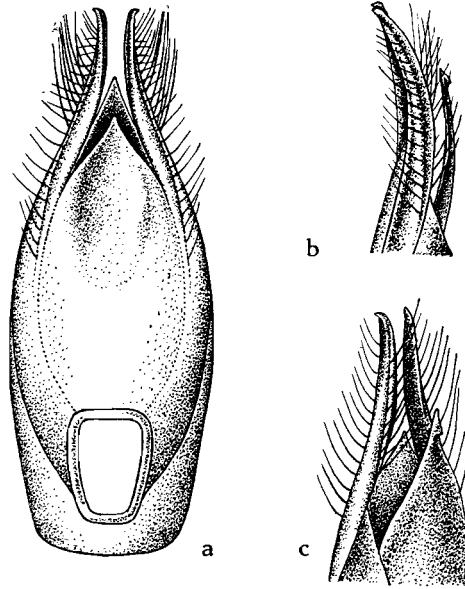


FIG. 290. — *Paedtrus Eidmanni* n. sp. ($\times 25$ env.)
(a : face ventrale; b : profil; c : 3/4 dorsal).

Antennes peu fines, pénultièmes articles sensiblement épaissis vers le sommet; longueur comparée des articles : 33, 14, 33, 21, 23, 23, 21, 21, 20, 19, 28.

Pronotum plus long que large (1,07-1,12), à peu près de même largeur (0,95-1,00) mais plus long (1,15-1,16) que la tête, nettement étrenci vers l'arrière, côtés arqués (♂) ou rectilignes (♀), base droite, angles postérieurs obtus; fort convexe, faible trace de ligne médiane enfoncée visible vers les $\frac{4}{5}$ postérieurs; très brillant, pas de microsculpture, ponctuation à peu près de même force mais moins profonde qu'à la tête, formant une double rangée discale augmentée de quelques points latéraux, bande médiane lisse assez large, complète; pubescence comme à la tête.

Scutellum à réticulation transversale très nette.

Élytres non ou à peine plus larges que longs (1,00-1,06), plus larges (♂, 1,09, ♀, 1,21) mais pas plus longs (1,01-1,02) que le pronotum, trapézoïdaux, épaules petites mais nettes, côtés rectilignes, troncature terminale

profonde; convexes; brillants, téguments avec de vagues traces de micro-sculpture indéfinissable, ponctuation relativement faible, pas très profonde, certains points nettement rugueux, écartée de 1 $\frac{1}{2}$ -2 diamètres; pubescence brunâtre, fine, courte, subdressée, obliquement dirigée vers l'arrière.

Abdomen à impression transversale basilaire quasi nulle, bord postérieur du 6^e tergite découvert en angle droit émoussé au sommet; modérément brillant, réticulation très nette, peu serrée, fortement transversale sur les 4 premiers segments, moins fortement sur le 5^e et subsodiamétrale sur le 6^e (♂) ou seulement moins fortement transversale sur le 6^e (♀), ponctuation faible, superficielle et écartée, un peu plus abondante et ruguleuse sur les derniers segments; pubescence analogue à celle des élytres mais plus longue.

Pattes sans particularités.

♂ : 5^e sternite à bord postérieur rectiligne, une faible et étroite dépression longitudinale à fond imponctué, atteignant à peine mi-longueur du segment, entourée de ponctuation un peu plus dense et portant de fortes et longues soies noires faiblement convergentes.

♀ : bord postérieur du 6^e sternite à lobe médian en fort triangle équilatéral à sommet largement arrondi, lobes latéraux petits et émoussés au sommet, intervalles arqués.

Édage : figure 290.

Longueur : 11,6-12,1 mm.

Holotype : ♂ : Spanish Guinea : Fernando Poo, I-II.1940 (SCHLÜTER, n° 220, Mission EIDMANN), in coll. O. SCHEERPELTZ (Wien).

Paratype : 1 ♀ : même origine, in coll. Institut royal des Sciences naturelles de Belgique.

Cette espèce est, à ce jour, le seul représentant du groupe, en Afrique occidentale. Il est regrettable de ne pas avoir indication de l'altitude du lieu de capture.

[***Paederus secretus*** BERNHAUER.]

(Fig. 291, 294.)

Paederus secretus BERNHAUER, Rev. Zool. Bot. Afr., 32, 1939, p. 227.

Tête et pronotum noirs, souvent à reflets bleu pétrole plus ou moins distincts, élytres bleu sombre, abdomen noir, jaune orange vif à partir du 6^e segment mais $\frac{1}{3}$ postérieur du 6^e tergite découvert et du 6^e sternite toujours obscurcis, pattes entièrement noires, y compris les 3 premiers articles des tarsi; antennes et palpes brun-jaune, les 4 articles proximaux des premières parfois légèrement obscurcis.

Tête massive, à peine plus large que longue (1,04-1,08), tempes toujours rectilignes, généralement parallèles, rarement très faiblement convergentes ou même divergentes, dans ce cas ne dépassant jamais en largeur le niveau

de la courbure de l'œil, base droite, angles postérieurs subarrondis; yeux bien plus courts que les tempes (0,59-0,66), très peu convexes, dépassant à peine le bord latéral de la tête, à ommatidies fines; convexe, dépressions interoculaires généralement faibles; brillante, téguments ne présentant une réticulation transversale fine, superficielle et souvent fragmentaire, que sur la région occipitale, ponctuation peu forte mais bien nette, de force variée, assez régulièrement écartée de 2-3 diamètres, doublée d'un pointillé épars extrêmement fin, ne laissant lisses que les calus antennaires, le front et une plage antéro-discale plus ou moins marquée, parfois réduite à une petite plage médiane fronto-discale. Chez quelques rares spécimens, particulièrement ♀ ♀, la ponctuation est beaucoup plus superficielle et moins abondante. Pubescence noirâtre, fine, assez courte, dressée et hirsute, dirigée vers l'avant sur les régions temporales.

Mandibules assez petites et faibles, à molaire nette à peine bidentée au sommet, ♂ : bord interne nettement arqué vers l'intérieur, très fortement encoché avant la base. Labre nettement encoché au milieu, le bord antérieur rectiligne et droit (♂), ou bien nettement bisinué (♀).

Antennes longues et fines, les pénultièmes articles à peine sensiblement épaissis au sommet; longueur comparée des articles : 28, 14, 33, 21, 21, 22, 20, 20, 18, 17, 20.

Pronotum grand, nettement plus long que large (1,07-1,20), à peu près de même largeur (0,92-1,03) mais sensiblement plus long (1,07-1,24) que la tête, généralement peu élargi vers l'avant, côtés faiblement arqués-rectilignes chez les exemplaires à pronotum plus élargi en avant, base droite, angles postérieurs obtus, subnets; fort convexe; très brillant, téguments sans aucune trace de microsculpture, ponctuation de même force, mais toujours plus superficielle et plus rare qu'à la tête; pubescence analogue mais plus nettement dirigée vers l'avant, sauf sur le milieu du disque.

Scutellum à microsculpture en mailles transversales, fine et serrée, avec quelques points ruguleux, très nets, portant de fines soies brunes.

Elytres étroits, toujours plus longs que larges (1,03-1,09), plus étroits (0,88-0,96) et plus courts (0,80-0,96) que le pronotum; faiblement trapézoïdaux, épaules marquées mais extrêmement petites, côtés rectilignes, souvent sub-parallèles, troncature terminale oblique, profonde; fort convexes; peu brillants, téguments à microsculpture fragmentaire, indéfinissable, ponctuation forte, profonde, non rugueuse, serrée, régulièrement écartée de 1-1 ½ diamètre, intervalles relevés en bourrelet très net; pubescence brunâtre, assez longue, subdressée, dirigée vers l'arrière.

Abdomen à impression transversale basilaire nette aux deux premiers tergites découverts, faible aux deux suivants, bord postérieur du 6^e tergite découvert en angle obtus assez largement arrondi au sommet; peu brillant, à microsculpture transversale assez fine et serrée mais bien nette, isodiamétrale sur le 6^e segment, ponctuation assez fine et ruguleuse, peu dense sur les premiers segments, nulle dans l'impression transversale basilaire,

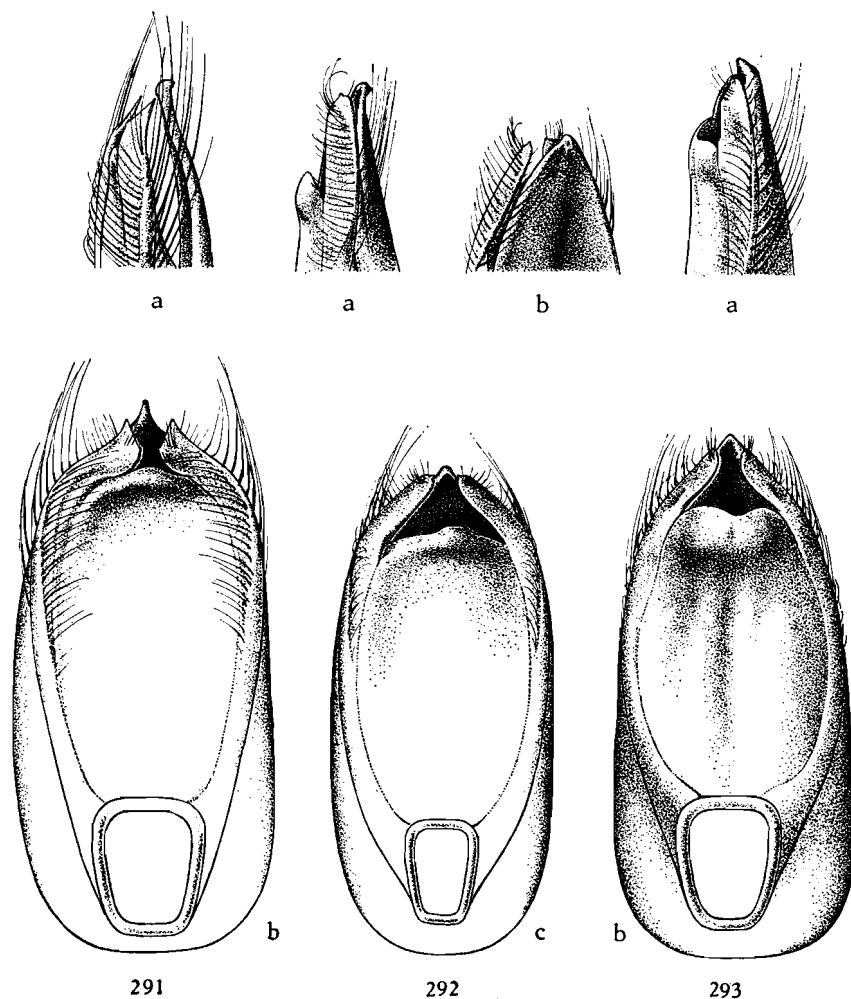


FIG. 291. — Édéage de *Paederus secretus* BERNHAUER ($\times 25$ env.)
(a : profil; b : face ventrale).

FIG. 292. — Édéage de *Paederus kabarensis* n. sp. ($\times 20$ env.)
(a : profil; b : 3/4 dorsal; c : face ventrale).

FIG. 293. — Édéage de *Paederus nyamukubiensis* n. sp. ($\times 20$ env.)
(a : profil; b : face ventrale).

un peu plus abondante à partir du 4^e segment; pubescence brunâtre, plus longue et plus forte qu'à l'avant-corps, subdressée, dirigée vers l'arrière.

Pattes sans particularités.

♂ : échancrure du 6^e sternite à lèvres très nettes, 5^e sternite à bord postérieur plus ou moins fortement mais toujours nettement encoché au milieu, avec une dépression assez large, milieu formant une bande longi-

tudinale imponctuée n'atteignant pas le bord antérieur du segment, côtés à ponctuation forte et serrée portant de grandes et fortes soies noires très convergentes.

♀ : bord postérieur du 6^e sternite à lobe médian en triangle équilatéral un peu arrondi au sommet, pas de lobes latéraux, mais intervalles à peine obliques.

Édéage : figure 291.

Longueur : 17,2-19,6 mm.

Matériel examiné. — 1 ♂, 1 ♀ (type et paratype) : Congo Belge : Parc National Albert : Ruwenzori : Kalonge (Monongo), 11.VII.1937 (H. J. BRÉDO), in coll. Musée Royal du Congo Belge (Tervueren).

Nous avons également examiné de nombreux spécimens ♂ ♀ récoltés par la Mission d'Exploration du Ruwenzori, aux environs de Kalonge (altitude de 1.800-2.500 m), in coll. Institut des Parcs Nationaux du Congo Belge et les exemplaires suivants provenant du versant ugandais du massif : 1 ♀ : Ruwenzori, 1906; 1 ♂, 3 ♀ ♀ : Kilambe, 4.500 ft. (F. W. EDWARDS); 4 ♂ ♂, 3 ♀ ♀ : Namwamba Valley, 6.500 ft. (F. W. EDWARDS); 1 ♀ : même origine, 10.200 ft.; 1 ♀ : Nyamgasani Valley, 8-9.000 ft. (D. R. BUXTON); 1 ♂ : Mpanga Forest, Toro, 4.800 ft., 12-23.XI.1911 (S. A. NEAVE), in coll. British Museum (London) et Institut royal des Sciences naturelles de Belgique.

Les spécimens du versant Est du Ruwenzori ont les élytres plus trapézoïdaux et toujours à reflets pourprés marqués, parfois entièrement pourpre-violet. Ces spécimens rappellent beaucoup *Paederus versicolor* FAGEL, espèce habitant le pourtour du lac Kivu.

Paederus secretus BERNHAUER paraît donc être endémique du Ruwenzori, où il semble affectionner sur le versant belge des altitudes moins élevées que sur le versant oriental.

[***Paederus nyamukubiensis*** n. sp.]

(Fig. 293, 295.)

Tête et pronotum noirs, élytres bleu-vert, abdomen noir, brun-orange à partir du 6^e segment, l'extrémité du 6^e tergite découvert et du 6^e sternite légèrement enfumée; pattes noires, tarsi brun sombre; antennes et palpes brun-rouge, article basilaire des premières nettement obscurci sur la face supérieure.

Tête forte, sensiblement plus large que longue (1,08), ♂ : tempes parallèles, en arrière des yeux, puis très convergentes, presque anguleusement, pas d'angles postérieurs; ♀ : tempes rectilignes, convergentes, puis brusquement plus encore, angles postérieurs obtus; yeux comparativement grands (0,75), assez saillants; assez convexe, dépressions interoculaires très faibles; brillante, téguments sans trace de microsculpture, ponctuation assez médiocre, de force variée, peu profonde, assez nombreuse mais irrégulièrement

répartie, avec quelques très fins points, laissant lisses les calus antennaires, le milieu du front et une plage antéro-discale; pubescence noirâtre, assez longue, subdressée, hirsute.

Mandibules assez fortes, à molaire bien détachée et à sommet nettement bidenté; assez profondément encochées à la base. Labre profondément et largement encoché au milieu, bord antérieur horizontal, subrectiligne (♂) ou nettement bisinué (♀).

Antennes longues et fines, les pénultièmes articles assez sensiblement épaissis vers le sommet; longueur comparée des articles : 25, 13, 29, 20, 19, 19, 19, 19, 17, 17, 20.

Pronotum nettement plus long que large (1,12), presque aussi large (0,96) mais bien plus long (1,17) que la tête, faiblement trapézoïdal, peu élargi vers l'avant, côtés faiblement mais sensiblement arqués, base droite, angles postérieurs très obtus, peu marqués; fort convexe; très brillant, téguments sans trace de microsculpture, ponctuation extrêmement fine, superficielle et éparse, bande médiane lisse cependant assez nettement discernable; pubescence analogue à celle de la tête.

Scutellum à réticulation transversale extrêmement fine et superficielle, ponctuation fine et rugueuse, portant quelques poils brunâtres assez longs.

Élytres plus larges que longs (1,13), peu plus larges (1,04) mais bien plus courts (0,85) que le pronotum, fort trapézoïdaux, épaules petites mais nettes, côtés rectilignes, troncature terminale profonde; fort convexes; faiblement brillants, microsculpture indéfinissable, la majorité des intervalles de la ponctuation ridés, certains complètement lisses et brillants, ponctuation forte et profonde, régulièrement écartée d'un diamètre; intervalles nettement relevés en bourrelet; pubescence brunâtre, longue, subdressée, dirigée vers l'arrière.

Abdomen à impression transversale basilaire nette aux deux premiers tergites découverts, faible aux deux suivants, bord postérieur du 6^e tergite découvert en angle obtus assez largement arrondi au sommet; réticulation transversale fine et serrée, mais bien nette, sur les 5 premiers tergites découverts, isodiamétrale à partir du 6^e tergite, ponctuation de force variée, généralement faible, superficielle et assez écartée, devenant ruguleuse à partir du 5^e tergite découvert; pubescence comme aux élytres, dirigée vers l'arrière.

Pattes sans particularité.

♂ : échancrure du 6^e sternite large et à lèvres nettes, 5^e sternite à bord postérieur assez nettement encoché au milieu, avec une large dépression atteignant presque le bord antérieur, à fond imponctué, les flancs avec de nombreux points serrés, portant de longues soies sombres, subdressées et convergeant obliquement vers l'arrière.

♀ : bord postérieur du 6^e sternite à lobe médian en triangle à base nettement plus large que la hauteur, intervalles subhorizontaux, pas de lobes latéraux mais les angles assez nets.

Edéage : figure 293.

Longueur : 17,4-19,4 mm.

Holotype : ♂ : Congo Belge : Kivu : Monts Nyamukubi, 2.600 m, 10.XI.1932 (L. BURGEON), in coll. Musée Royal du Congo Belge (Tervueren).

Paratype : 1 ♀ : même origine, in coll. Musée Royal du Congo Belge (Tervueren).

[**Paederus kabarensis** n. sp.]

(Fig. 292, 296.)

Tête et pronotum noirs, élytres bleu assez vif, abdomen noir, brun-rouge à partir du 6^e segment, le sommet de celui-ci ainsi que des lobes du 7^e tergite découvert quelque peu obscurcis, pattes noires, tarsi franchement bruns, le sommet des 3 premiers articles taché de sombre; antennes et palpes brun-jaune, l'article basilaire des premières nettement taché de sombre sur la face supérieure.

Tête légèrement transverse (1,07), tempes rectilignes, faiblement mais visiblement convergentes; base droite, angles postérieurs obtus, yeux convexes, bien plus courts que les tempes (0,65); convexe, dépressions interoculaires petites mais très nettes; très brillante, téguments sans aucune trace de microsculpture, ponctuation fine, superficielle, irrégulièrement écartée de 3 à 5 diamètres, avec quelques très fins points, ne laissant lisses que les calus antennaires, le milieu du front et une plage antéro-discale; pubescence noire, assez longue et forte, dressée, hirsute.

Mandibules assez fines, à molaire bidentée au sommet, bord interne droit, encoché à la base. Labre, ♂ : largement encoché au milieu, bord antérieur horizontal, très nettement sinueux, comme chez les ♀ ♀ des espèces voisines.

Antennes longues et fines, les antépénultièmes articles assez nettement élargis au sommet; longueur comparée des articles : 28, 13, 31, 20, 20, 20, 20, 18, 18, 22.

Pronotum grand, nettement plus long que large (1,12), à peine plus étroit (0,96) mais bien plus long (1,17) que la tête, trapézoïdal, nettement élargi en avant, côtés faiblement arqués, base droite, angles postérieurs obtus; fort convexe; très brillant, téguments sans aucune trace de microsculpture, ponctuation extrêmement fine et superficielle, peu visible, éparse, bande médiane imponctuée large; pubescence comme à la tête.

Scutellum à réticulation transversale à mailles larges, mais extrêmement superficielle, avec quelques très fins points ruguleux portant de fines soies.

Elytres plus longs que larges (1,08), plus étroits (0,91) et plus courts (0,88) que le pronotum, peu trapézoïdaux, épaules très faibles, côtés recti-

lignes, troncature terminale profonde; assez brillants, téguments en grande partie lisses surtout vers l'avant, le restant de la surface avec de petites ridures rayonnant des points, ponctuation forte et dense, régulièrement écartée de 1-1 ½ diamètre, intervalles comparativement peu relevés en bourrelet; pubescence noirâtre, assez longue, subdressée, dirigée vers l'arrière.

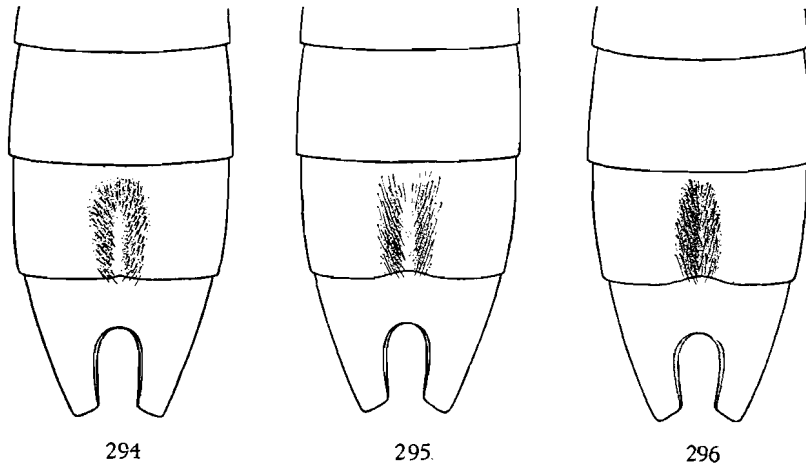


FIG. 294-296. — Caractères sexuels secondaires ♂ de ($\times 18$ env.):
294 : *Paederus secretus* BERNHAUER; 295 : *P. nyamukubiensis* n. sp.;
296 : *P. kabarensis* n. sp.

Abdomen à impression transversale basilaire nette, mais peu profonde, aux 3 premiers tergites découverts, bord postérieur du 6^e tergite découvert en angle obtus à peine émoussé au sommet, microsculpture assez superficielle, en mailles transversales fines et serrées sur les 5 premiers segments, ne devenant isodiamétrale qu'à partir de la moitié postérieure du 6^e segment, ponctuation assez médiocre, superficielle, peu ruguleuse, devenant plus forte et rugueuse à partir du 5^e segment, pubescence analogue à celle des élytres.

Pattes sans particularités.

♂ : échancrure du 6^e sternite à lèvres nettes, 5^e sternite à bord postérieur assez nettement encoché au milieu, avec une dépression longitudinale atteignant le bord antérieur du segment, à fond et côtés densément garnis de forts points portant de fortes soies brunâtres, subcouchées, convergentes vers l'arrière, les deux sternites précédents à ponctuation plus forte et plus dense au milieu du bord postérieur.

♀ : inconnue.

Édéage : figure 292.

Longueur : 19,4 mm.

Holotype : ♂ : Congo Belge : Kivu : territoire de Kabare, contreforts S. E. Kahuzi, 2.080-2.200 m, 7.VIII.1951 (N. LELEUP), in coll. Musée Royal du Congo Belge (Tervueren).

Cet exemplaire rappelle beaucoup *Paederus nyamukubiensis* n. sp., espèce à laquelle nous l'avions rapporté au début, cependant, la notable différence dans les rapports œil-tempe, les élytres plus longs que larges et non transverses, la réticulation abdominale nettement plus fine et les caractères sexuels secondaires différents nous semblent justifier la création d'une nouvelle espèce.

Peut-être, dans l'avenir, sera-t-on amené à la considérer comme race de *Paederus nyamukubiensis* mais pour cela il faudra disposer de grandes séries d'individus des deux sexes provenant de localités différentes.

[*Paederus orophilus* n. sp.]

(Fig. 297.)

Tête et pronotum noirs, élytres bleu-vert, abdomen noir, brun-orange à partir du 6^e segment, le sommet de celui-ci et des lobes du 7^e tergite découvert légèrement obscurcis, pattes noires, tarsi brun-rouge, 3 premiers articles avec une bande longitudinale sombre sur la face supérieure; antennes et palpes brun-roux, unicolores.

Tête forte et massive, ♂ : nettement transverse (1,13) et à tempes toujours rectilignes, subparallèles ou, ♀ : peu plus large que longue (1,04) et à tempes faiblement convergentes, base droite, angles postérieurs nuls ou très obtus; yeux petits, saillants (0,64-0,66); assez convexe, dépressions interoculaires larges mais superficielles; très brillante, téguments sans trace de microsculpture, ponctuation assez faible, peu profonde, régulière, écartée de 2-3 diamètres, avec quelques très fins points, laissant lisses les calus antennaires, la presque totalité du front et une grande plage antéro-dorsale; pubescence noirâtre, assez forte, dressée et hirsute.

Mandibules comparativement grêles, à molaire bidentée au sommet, bord interne rectiligne, encoche basilaire peu profonde. Labre nettement encoché au milieu, bord antérieur rectiligne et oblique (♂) ou nettement bisinué (♀).

Antennes longues et grêles, les pénultièmes articles faiblement épaissis au sommet; longueur comparée des articles : 25, 18, 29, 19, 19, 19, 19, 17, 17, 20.

Pronotum grand, bien plus long que large (1,13-1,18), à peu près aussi large (0,92-0,95) mais beaucoup plus long (1,18-1,23) que la tête, nettement trapézoïdal, sensiblement élargi en avant, côtés rectilignes, base droite, angles postérieurs obtus; très convexe; fort brillant, téguments sans trace de microsculpture, ponctuation fine, assez superficielle et éparses, cependant bien visible, bande médiane lisse, large et nette; pubescence comme à la tête.

Scutellum à réticulation en mailles transversales, très fine et superficielle, avec quelques fins points rugueux portant de fines soies.

Élytres aussi larges que longs (1,00), à peu près de même largeur (1,00-1,04) mais beaucoup plus courts (0,84-0,88) que le pronotum, très trapé-

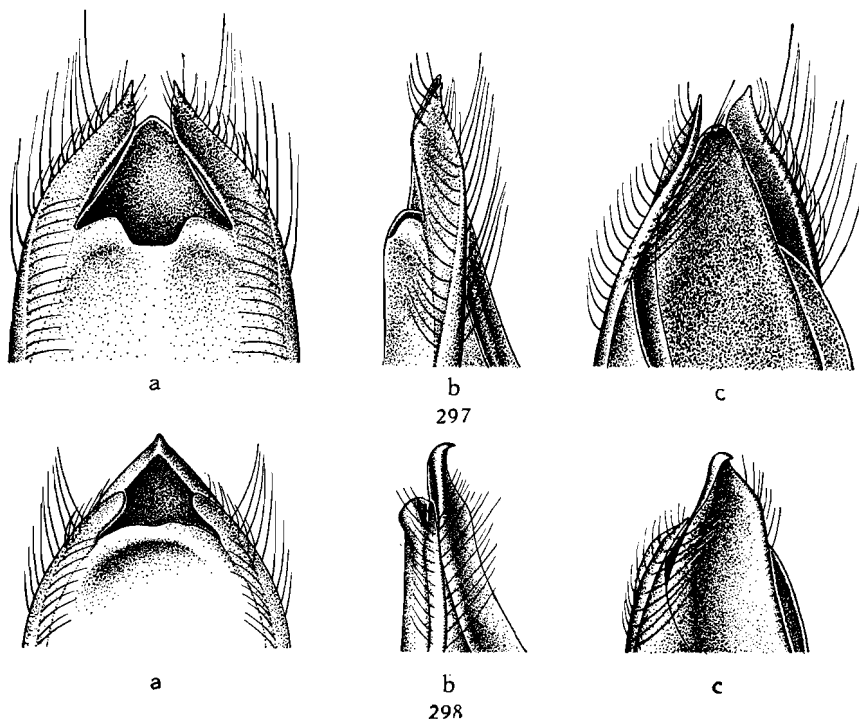


FIG. 297-298. — Edéage de ($\times 40$ env.) :
 (a : face ventrale; b : profil; c : 3/4 dorsal).
 297 : *P. orophilus* n. sp.; 298 : *P. ruandanus* FAGEL.

zoïdaux, épaules petites mais nettes, côtés rectilignes, troncature terminale profonde; fort convexes; modérément brillants, téguments en très grande partie avec de fines rides rayonnant des points, ponctuation forte et profonde, dense, écartée régulièrement de $1-1\frac{1}{2}$ diamètre; pubescence brunâtre, subdressée, dirigée vers l'arrière.

Abdomen à impression transversale basilaire nette au 1^{er} tergite découvert, sensible aux deux suivants, bord postérieur du 6^e tergite découvert en angle obtus ou droit à sommet largement arrondi; microsculpture en mailles transversales extrêmement serrées, devenant isodiamétrales sur le 6^e segment; ponctuation assez forte et régulière mais superficielle, peu serrée, devenant beaucoup plus fine et rugueuse à partir du 5^e segment; pubescence analogue à celle des élytres.

Pattes sans particularités.

♂ : échancrure du 6° sternite à lèvres nettes, 5° sternite à bord postérieur nettement encoché au milieu, avec une dépression longitudinale à fond lisse, atteignant le bord antérieur du segment, les côtés garnis de nombreux et forts points portant de fortes soies convergentes, milieu du bord postérieur des deux sternites précédents avec quelques points et soies semblables.

♀ : bord postérieur du 6° sternite à lobe médian en triangle équilatéral, intervalles très obliques, pas de lobes latéraux, les angles à peine indiqués.

Édéage : figure 297.

Longueur : 14,2-16,3 mm.

Holotype : ♂ : Congo Belge : Kivu : territoire de Lubero, 2.200 m, dans l'humus en forêt de montagne avec bambous, XII.1951 (N. LELEUP), in coll. Musée Royal du Congo Belge (Tervueren).

Paratypes : 2 ♂♂, 2 ♀♀, même origine, in coll. Musée Royal du Congo Belge (Tervueren) et Institut royal des Sciences naturelles de Belgique; 1 ♂ : Kivu : lacs Mokoto, VIII.1937 (J. GHESQUIÈRE), in coll. Institut royal des Sciences naturelles de Belgique.

Le spécimen des lacs Mokoto (au Sud de Lubero mais également dans les Mitumba) a les tempes nettement convergentes, bien plus que chez les ♀♀ de Lubero, les élytres sont plus courts et les paramères moins penchés vers la face dorsale, donc ne cachant pas la lame dorsale, en vue de profil. Cependant nous ne pouvons le séparer spécifiquement des exemplaires de Lubero, notamment pour l'encoche de la face ventrale de l'édéage, si caractéristique. Il faudrait une série d'exemplaires de cette localité pour se rendre compte s'il s'agit d'une race locale.

[**Paederus ruandanus** FAGEL.]

(Fig. 298.)

Paederus ruandanus FAGEL, Ann. Mus. Congo Belge, in-8°, Zool., 51, 1956, p. 191.

Espèce que nous venons de décrire en détail, dont nous estimons superflu de redonner une description.

Nous en figurerons cependant l'édéage.

Dispersion géographique. — Congo Belge : Kivu : région des Virunga; Ruanda, Uganda.

[**Paederus ruwenzoricus** FAGEL.]

(Fig. 299.)

Paederus ruwenzoricus FAGEL, Ann. Mus. Congo Belge, in-8°, Zool., 51, 1956, p. 193.

Même remarque que ci-dessus.

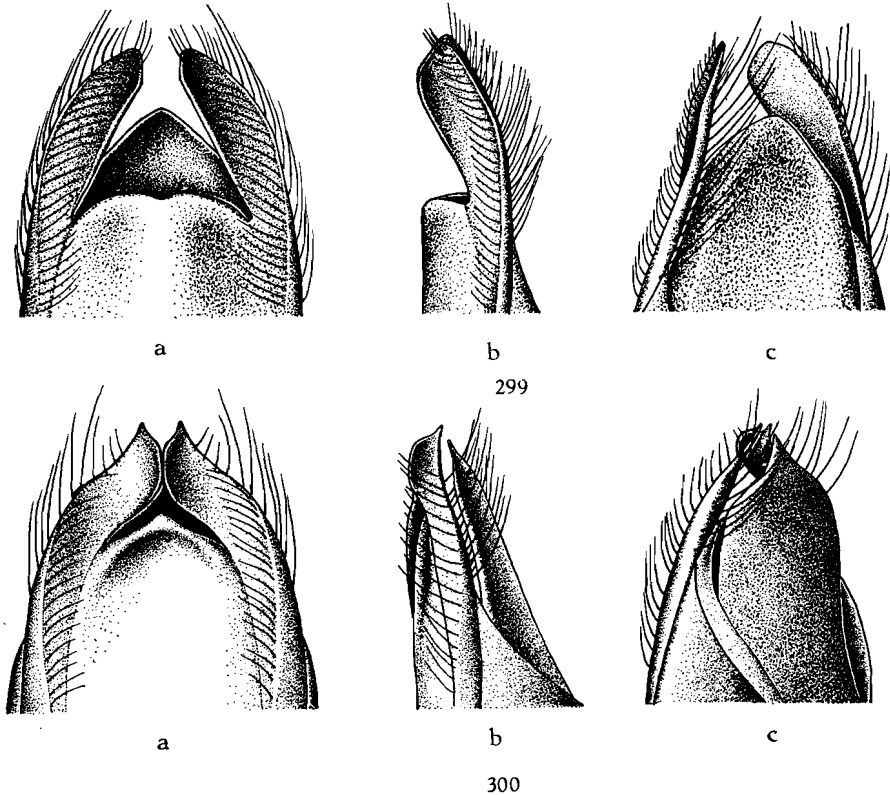


FIG. 299-300. — Edéage de:
 299 : *Paederus ruwenzoricus* FAGEL ($\times 48$ env.); 300 : *P. versicolor* FAGEL ($\times 36$ env.).
 (a : face ventrale; b : profil; c : 3/4 dorsal).

Dispersion géographique. — Massif du Ruwenzori (versants congolais et ugandais); Ruanda (forêt du Rugege), Uganda.

[***Paederus versicolor* FAGEL.**]

(Fig. 300.)

Paederus versicolor FAGEL, Ann. Mus. Congo Belge, in-8°, Zool., 51, 1956, p. 195.

Même remarque que pour les espèces précédentes.

Dispersion géographique. — Congo Belge : Kivu : Sud des Mts Mitumba, de Masisi au Kahuzi, Urundi : Mt Bururi.