

**[*Paederus densiventris* BERNHAUER.]**

(Fig. 140.)

*Paederus densiventris* BERNHAUER, Verhandl. zool.-bot. Ges. Wien, 77, 1927, p. 104.

Coloration identique à celle de *Paederus pedestris* GERSTAECKER mais teinte claire s'étendant parfois jusqu'à mi-longueur des fémurs médians et postérieurs.

Tête rappelant beaucoup *Paederus pedestris* (1,03-1,05) mais tempes nettement plus obliques, faiblement mais sensiblement arquées, yeux saillants (0,82-0,95); pas de microsculpture, ponctuation de même force mais beaucoup plus uniforme, plus dense et plus régulièrement écartée, doublée d'assez nombreux petits points.

Mandibules semblables, la gauche un peu plus modifiée et faiblement encochée à la base, chez le ♂.

Labre identique dans les deux sexes, à encoche médiane triangulaire, bord antérieur subrectiligne et fuyant, angles latéraux subeffacés.

Antennes grêles, les pénultièmes articles à peine épaissis au sommet; longueur comparée des articles : 18, 9, 22, 14, 14, 14, 13, 13, 13, 12, 14.

Pronotum bien plus long que large (1,18-1,23), moins large (0,85-0,94) mais plus long (1,06-1,16) que la tête, à peine élargi vers l'avant, côtés en courbe faible mais nette, base droite, angles postérieurs obtus; fort convexe; très brillant, téguments sans microsculpture, ponctuation rare, bien moins forte et plus superficielle qu'à la tête, bande médiane lisse nette mais interrompue aux deux extrémités; pubescence identique.

Scutellum à réticulation transversale nette et serrée.

Elytres nettement plus longs que larges (1,06-1,16), à peu près de même largeur (0,92-1,09) mais plus courts (0,88-0,96) que le pronotum, très trapézoïdaux, à épaules nulles, côtés rectilignes, troncature terminale profonde; brillants, téguments sans microsculpture, ponctuation à peu près de même force que chez *Paederus pedestris* et même densité que chez *Paederus obscuripes*; pubescence pâle, assez longue, subdressée, dirigée vers l'arrière.

Abdomen à impression transversale basilaire assez faible mais sensible aux 3 premiers segments, bord postérieur du 6<sup>e</sup> tergite découvert de même forme; microsculpture extrêmement fine et superficielle, en mailles transversales sur les 5 premiers segments et isodiamétrales sur le 6<sup>e</sup>, ponctuation de même force que chez *pedestris* et presque de même densité que chez *obscuripes*.

♂ : 5<sup>e</sup> sternite à bord postérieur rectiligne, avec une petite plage triangulaire imponctuée suivie d'une large et faible dépression arrondie n'atteignant pas le bord antérieur du segment, à ponctuation un rien plus forte et portant de fortes soies sombres convergentes.

♀ : bord postérieur du 6<sup>e</sup> sternite à lobe médian en triangle équilatéral, à sommet vif, angles latéraux marqués et un peu saillants, intervalles droits.

Édéage : figure 140.

Longueur : 11,2-12,1 mm.

Matériel examiné. — 1 ♂, 1 ♀ (paratypes) : Nyasaland : W. shore of L. Nyasa, btw. Domira Bay and Kotakota, Oct. 29 - Nov. 3 1910 (S. A. NEAVE); 1 ♂ : G. E. Africa : Usangu District, 3.500-4.500 ft., Nov. 29 to Dec. 15 1910 (S. A. NEAVE), in coll. British Museum (London); 1 ♀ : Angola : Quela (Loanda), Facenda Luhanga (PRINZ COROLAIN, S. G.), in coll. Institut royal des Sciences naturelles de Belgique.

Cette espèce qui semble avoir une assez large répartition au sud de la grande forêt congolaise, se reconnaîtra aisément au faciès grêle ainsi qu'aux élytres étroits et à épaules nulles.

#### ***Paederus rufocyanus* BERNHAUER.**

(Fig. 118.)

*Paederus rufocyanus* BERNHAUER, *Ergebn. deutsch. Z. Afr. Exp.*, 1911, p. 475.

*Paederus pedestris* FAUVEL in litt. non GERSTAECKER.

*Paederus rufocyanus* FAUVEL in litt.

*Paederus diversipennis* BERNHAUER in litt.

Tête et abdomen noirs, pronotum rouge brique, élytres bleu-vert; pattes noires, base des fémurs antérieurs jaune testacé, ainsi que le  $\frac{1}{3}$  ou la moitié basilaire des autres fémurs, antennes brun-jaune, les articles basilaires plus clairs que les terminaux, 4-8 obscurcis, brun sombre, palpes maxillaires brun-roux, 3<sup>e</sup> article plus ou moins largement taché de sombre au sommet.

Tête à peu près aussi large que longue (1,00-1,05), tempes toujours fortement convergentes, rectilignes ou à peine arquées, base droite, angles postérieurs obtus, yeux saillants (0,79-0,92); peu convexe; impressions interoculaires généralement faibles, parfois quasi nulles; assez brillante, microsculpture en mailles isodiamétrales occupant le  $\frac{1}{3}$  postérieur de la tête, ainsi que les tempes, s'étendant souvent le long du bord interne des yeux jusqu'à la base des calus antennaires ou même jusqu'au front, dans ce cas la moitié postérieure de la tête est entièrement réticulée, ponctuation assez forte, de force variée, assez profonde, serrée mais assez irrégulière en écartement, augmentée de quelques fins points, ne laissant lisses que le front, les calus antennaires en grande partie et, parfois, une petite plage antérodiscale; pubescence noire, longue, forte et dressée, augmentée sur le disque de fins poils noirs, assez longs, dressés et hirsutes.

Mandibules comparativement faibles, à molaire nette, bidentée au sommet, la gauche nettement modifiée et profondément encochée à la base, chez le ♂.

Labre toujours nettement encoché au milieu, sans dent médiane, bord antérieur droit (♂) ou ondulé (♀), angles latéraux un peu saillants mais arrondis au sommet.

Antennes longues et fines, les pénultièmes articles sensiblement épaissis au sommet; longueur comparée des articles : 18, 8, 20, 13, 13, 13, 13, 12, 11, 14.

Pronotum bien plus long que large (1,17-1,22), moins large (0,88-0,96) mais nettement plus long (1,12-1,20) que la tête, à peine élargi vers l'avant, côtés subrectilignes, base droite, angles postérieurs obtus; fort convexe; très brillant, téguments sans aucune trace de microsculpture, ponctuation nettement plus faible, plus superficielle et plus rare qu'à la tête, peu visible, augmentée d'assez nombreux points très fins, bande médiane lisse peu distincte, interrompue avant le bord antérieur, pubescence comme à la tête.

Scutellum à réticulation transversale nette.

Élytres grands, amples, bien plus longs que larges (1,12-1,20), beaucoup plus larges (1,20-1,22) et plus longs (1,08-1,22) que le pronotum, quadrangulaires, ayant même un peu tendance à s'étrécir vers l'arrière, épaules larges, côtés légèrement mais visiblement arqués, troncature terminale pas très profonde; fort convexes; très brillants, téguments sans microsculpture, ponctuation assez forte, profonde, très serrée, écartée de bien moins d'un diamètre, intervalles assez relevés en bourrelet; pubescence roussâtre, assez forte et assez longue, subcouchée, obliquement dirigée vers l'arrière.

Abdomen à impression transversale basilaire étroite et peu profonde, indiquée aux 3-4 premiers segments, bord postérieur du 6° tergite découvert en angle aigu, largement arrondi au sommet; peu brillant, microsculpture identique dans les deux sexes, forte et serrée particulièrement sur les 4 premiers segments où elle est fortement transversale, nettement plus faible et plus large tout en restant transversale sur le 5°, isodiamétrale sur le 6°, ponctuation nettement moins forte, moins profonde et moins dense qu'aux élytres, devenant beaucoup plus fine, superficielle et ruguleuse à partir du 5° segment; pubescence brunâtre nettement plus fine et plus courte qu'aux élytres, dirigée vers l'arrière.

♂ : échancrure du 6° sternite précédée d'une petite plage imponctuée; 5° sternite à bord postérieur non encoché au milieu, tout au plus anguleux, avec une faible plage triangulaire imponctuée, précédée d'une dépression superficielle de forme indécise, avec des points un peu plus forts portant de longues soies brunâtres, assez fines, subdressées et convergentes.

♀ : bord postérieur du 6° sternite à lobe médian en triangle équilatéral à sommet émoussé, pas de lobes latéraux, angles non marqués, intervalles très obliques, pratiquement nuls.

Édéage : figure 118.

Longueur : 10,2-14,8 mm.

Matériel examiné. — 1 ♀ : Zambèze; 1 ♀ : Congo : Kimpoko; 3 ♀ ♀ : Zomba, Upper Shire R., 3.000 ft, X-XII.1895 (Dr. P. RENDALL), tous « types » de *pedestris* FAUVEL=*rufocyanus* FAUVEL, ex coll. A. FAUVEL, in coll. Institut royal des Sciences naturelles de Belgique; 1 ♀ : Mozamb. Nyassa (SIMONS); 1 ♂ : Zambezi, 77-7; 1 ♀ : Nyasaland : Vy of S. Rukuru R., 3.000 ft, 20-27 June 1910 (S. A. NEAVE); 1 ♀ : Nyasaland : road Mlanpi to Zomba, 2.000-3.000 ft., 6-7 May 1910 (S. A. NEAVE); 1 ♀ : Nyasaland : Valley of N. Rukuru, Karonga Distr., 2.000 to 4.000 ft., 15-18 July 1910 (S. A. NEAVE); 1 ♂ : Nyasaland : 96-11; 1 ♂, 1 ♀ : Nyasaland : Nchen, Uppershire Distr., 1909 (H. HEARSY); 2 ♂♂ : N. W. Rhodesia : Mwendwa, 27, 40 E./13 S., 30.VI.1914 (H. C. DOLLMAN); 2 ♂♂, 1 ♀ : N. E. Rhodesia : Luwumbu Valley, upper Luangwa, 2.500 to 3.500 ft, 19-20 July 1910 (S. A. NEAVE); 1 ♂ : Belgian Congo : Elizabethville, 11-17.IX.1931 (Mrs. L. OGILVIE); 2 ♂♂, 1 ♀ : Katanga, Lufira, R., 3.500 ft., 4.8.07 (NEAVE), in coll. British Museum (London) et Institut royal des Sciences naturelles de Belgique; 1 ♀ : Tangan. Terr. : Ukerewe (Father CONRADS), in coll. Coryndon Museum (Nairobi); 1 ♂, 2 ♀ ♀ : Kongo : Kimpoko (R. BÜTTNER); 1 ♀ : Rhodesia : Umtale (A. BODONG), in coll. Zoologische Museum der Humboldt Universität (Berlin); 1 ♂ : même origine, in coll. Deutsche Entom. Institut (Berlin); 3 ♂♂, 6 ♀ ♀ : Nyasaland : Zomba, V.1952 (ZUMPT), in coll. Museum G. FREY (München) et Institut royal des Sciences naturelles de Belgique; 1 ♀ : D.O.A. : I. Ukerewe, in coll. Bayerische Staatsammlung (München); 1 ♂, 1 ♀ : D.O.A. : Pugu, in coll. Naturhistorische Museum (Wien); 2 ♀ ♀ : S. Rhodesia : Mt. Selinda, XII.1935 (G. VAN SON), in coll. Transvaal Museum (Pretoria); 1 ♀ : côte d'Afrique orientale; 1 ♀ : Nyasaland, in coll. J. JARRIGE (Paris); 1 ♂ : N. W. Rhodesia : Mwendwa, (H. C. DOLLMAN); 2 ♂♂ : Moçambique : Vila Pery, 22.7.1950, Ruft angeblich eine Dermatitis hervor (ZUMPT); 3 ♂♂, 5 ♀ ♀ : Nyasaland : Zomba, V.1952 (ZUMPT), in coll. Dr. O. SCHEERPELTZ (Wien); 1 ♀ : Katanga, 1924, in coll. A. COLLART (Bruxelles); 1 ♀ : Congo Belge : Sandoa, X.1931; 1 ♂ : D.O.A. : Muruntuguru, Ukerewe I. (CONRADS), in coll. Institut royal des Sciences naturelles de Belgique; 2 ♀ ♀ : Congo Belge : Lulua : Sandoa, VI.1932 (« types » de *diversipennis* BERNHAUER in litt.); 1 ♂ : Lulua : Kapanga I., 1933; 1 ♀ : Lulua : Muteba, V.1932 (tous F. G. OVERLAET); 1 ♂, 1 ♀ : Katanga : Kanemia, 15.IX-15.X.1930; 2 ♀ ♀ : Lukafu, 6-22.XII.1930 (tous G. F. DE WITTE); 1 ♂ : Elisabethville, X.1911 (MISSION AGRICOLE); 3 ♂♂ : La Kafue, 22.X.1923 (CH. SEYDEL); 1 ♂ : galerie forestière de la Kisanga (env. Elisabethville), dans l'humus, IX.1948; 1 ♂ : Kundelungu, galerie forestière, 1.700 m, 3.X.1951; 1 ♂, 1 ♀ : Kundelungu, bass. L. Moero, 1.680 m, 25.X.1951; 4 ♀ ♀ : entrée grotte de Kakontwe, sous des pierres, 1.VIII.1948 (tous N. LELEUP); 1 ♂ : Kundelungu, riv. Kalumbulwa, 23.X.1951 (G. MARLIER); 1 ♀ : Kundelungu, 11.1931 (H. J. BRÉDO); 1 ♂, 1 ♀ : Mulango (Niunzu), 20-30.V.1930; 1 ♀ : Manyema : Tengo-Katanta, 1918 (tous D' GÉRARD); 2 ♂♂,

1 ♀ : Mufungwa-Sampwe, 1-16.XII.1911 (Dr. BEQUAERT), in coll. Musée Royal du Congo Belge et Institut royal des Sciences naturelles de Belgique.

Parc National de l'Upemba : 1 ex. : Lusinga, 1.760 m, 19.III.1947 (75a); 11 ex. : même localité, 18.VII.1947 (603a, 604a); 1 ex. : Ganza, près riv. Kamandula, maré dessus de la saline, 860 m, 29.VI.1949 (2.734 a); 1 ex. : Mabwe, 585 m, 24-31.XII.1948 (2.138a); 2 ex. : Kankunda, 1.300 m, 14-28.XI.1947 (1.036 a); 1 ex. : R. Dipidi, 1.700 m, 17.VII.1947 (594 a); 1 ex. : Kabwe-sur-Muye, 1.320 m, 29.IV.1948 (1.560 a); 4 ex. : Munoi, bif. Lupiala, 890 m, 31.V-2.VI.1948 (1.654a); 1 ex. : même localité, 6-15.VI.1948 (1.697a); 2 ex. : Kaswabilenga, 700 m, 18-23.IX.1947 (769a); 1 ex. : Kaswabilenga (r. dr. Lufira), 700 m, 10-13.X.1947 (822 a); 5 ex. : gorges de la Pelenge, 1.150 m, 6-10.VI.1947 (465a); 10 ex. : même localité, 10-14.VI.1947, (471a); 6 ex. : même localité, 16-18.VI.1947 (525a); 1 ex. : même localité, 18-20.VI.1947 (526a); 13 ex. : même localité, 20-21.VI.1947 (528a).

La répartition de *Paederus rufocyanus* BERNHAUER est nettement délimitée du S. de l'ex-D.O.A. au N. du Mozambique et de l'Océan Indien à la Lulua, au Congo Belge.

L'île Ukerewe (lac Victoria) est la seule localité située en dehors de cette aire.

Il a été cité une capture de *P. rufocyanus*, par H. SCOTT, en Abyssinie méridionale. Nous sommes convaincu que ce spécimen n'est pas un *rufocyanus*, malheureusement il n'existe plus dans les collections du British Museum.

[***Paederus reticuliventris*** n. sp.]

Tête et abdomen noirs, pronotum et scutellum rouge-orange, élytres bleu sombre; pattes noires, la moitié basilaire des fémurs jaune testacé, antennes à articles 1-3 jaune testacé, 4-7 franchement noir de poix puis s'éclaircissant progressivement, 11 brun-jaune, palpes roux testacé, sommet du 3<sup>e</sup> article largement obscurci.

Tête peu plus large que longue (1,05), tempes fortement convergentes, rectilignes puis largement arrondies, base droite, angles postérieurs subnuls, yeux grands et saillants (0,95); assez convexe, impressions interoculaires petites et obsolètes; modérément brillante, réticulation isodiamétrale fine et serrée, mais très nette, occupant toute la surface sauf le bord antérieur du front et une plage arrondie médio-discale, ponctuation assez médiocre, de force variée, assez profonde, peu abondante, assez régulièrement écartée de 2-3 diamètres, ne laissant lisses que les plages non réticulées réduites; pubescence double comme chez les autres espèces du groupe.

Mandibules peu fortes, à molaire nettement bidentée au sommet.

Labre à échancrure médiane triangulaire assez profonde, bord antérieur en double arc de cercle, angles latéraux presque nuls.

Antennes longues et fines, pénultièmes articles à peine épaissis; longueur comparée des articles : 16, 7, 18, 13, 13, 13, 12, 11, 11, 11, 13.

Pronotum nettement plus long que large (1,18), moins large (0,96) mais beaucoup plus long que la tête (1,21), à peine élargi en avant, côtés très faiblement arqués, base droite, angles postérieurs obtus; fort convexe; très brillant, téguments sans aucune trace de microsculpture, ponctuation extrêmement faible et rare, quasi nulle sur le disque, concentrée sur les côtés, bande médiane indistincte; pubescence comme à la tête.

Scutellum à réticulation transversale très forte et serrée.

Élytres beaucoup plus longs que larges (1,21), à peine plus larges (1,03) et plus longs (1,06) que le pronotum, épaules bien marquées, côtés en très faible courbe, troncature terminale très peu profonde; fort convexes; brillants, téguments sans microsculpture, ponctuation assez forte, profonde et serrée, régulièrement écartée de moins d'un diamètre; pubescence brunâtre, assez longue, fine, subcouchée, obliquement dirigée vers l'arrière.

Abdomen à impression transversale basilaire nette aux 4 premiers segments, bord postérieur du 6<sup>e</sup> tergite découvert en angle aigu largement tronqué-arrondi au sommet; modérément brillant, les 4 premiers segments entièrement couverts d'une réticulation subisodiamétrale coriacée très nette, plus fortement marquée dans l'impression basilaire, segments 5 et suivants à réticulation isodiamétrale un peu plus faible, ponctuation ni forte, ni profonde, ni dense; pubescence plus sombre, un peu plus forte, plus longue et plus dressée qu'aux élytres, dirigée vers l'arrière.

Pattes assez longues et grêles.

♂ : inconnu.

♀ : bord postérieur du 6<sup>e</sup> sternite à lobe médian en petit triangle équilatéral à sommet net, angles latéraux aigus et saillants presque en forme de lobes, intervalles obliques.

Longueur : 9,3 mm.

Holotype : ♀ : Erythrée : Bogos, ex coll. A. FAUVEL, in coll. Institut royal des Sciences naturelles de Belgique.

Cette magnifique petite et gracieuse espèce se reconnaît immédiatement parmi tous les *Paederus* africains à la réticulation coriacée des premiers segments abdominaux.

\*  
\* \*

[*Paederus amicus* BERNHAUER.]

(Fig. 139, 146, 147, 157.)

*Paederus amicus* BERNHAUER, Verhandl. zool.-bot. Ges. Wien, 65, 1915, p. 292.

*Paederus Wilhelmi* BERNHAUER, Ark. zool., 18, 1926, p. 5.

*Paederus parallelipennis* BERNHAUER in litt. ex parte.

Coloration classique, extrême base du 5<sup>e</sup> segment abdominal souvent jaune-orange, pattes sombres sauf la moitié basilaire des fémurs jaune testacé et les tarses bruns, antennes jaunes, devenant brun-jaune à partir du 5<sup>e</sup> article, articles 4-8 plus ou moins obscurcis sur la moitié terminale, palpes jaunes, mandibules brun-rouge.

Tête peu transverse (1,09), yeux assez saillants, à peu près aussi longs que les tempes (0,97-1,00), celles-ci toujours tant soit peu convergentes, soit rectilignes et formant un angle obtus net à sa rencontre avec la base, cette dernière rectiligne, soit légèrement arquées ainsi que la base, se rencontrant en large courbe, ces variations sans rapport avec le sexe ou le brachyptérisme; convexe, impressions interoculaires soit petites et nettes, soit grandes et obsolètes, soit même nulles; brillante, réticulation isodiamétrale superficielle plus ou moins étendue sur la base et les tempes, ponctuation généralement médiocre, assez profonde, régulière, écartée de 1 à 2 diamètres, ou bien forte mais variée, irrégulièrement écartée de 1 à 4 diamètres, toujours augmentée d'assez nombreux fins petits points, laissant lisses le front, les calus antennaires et une plage longitudinale médio-discale de forme et dimensions fort variables, mais toujours interrompue un peu en arrière du niveau du bord postérieur des yeux; pubescence relativement médiocre, dressée et hirsute.

Mandibules fortes à molaire nette, bidentée au sommet, non modifiées ni encochées au bord interne, chez le ♂.

Labre : ♂ : non encoché au milieu mais avec une forte dent saillante et protubérante, bord antérieur, de part et d'autre, en faible courbe concave, un peu crénelé, angles latéraux saillants; ♀ : nette encoche médiane surplombée par une dent moins forte et surtout moins saillante et protubérante, bord antérieur irrégulièrement ondulé, angles latéraux moins saillants.

Antennes longues et déliées, pénultièmes articles sensiblement épaissis au sommet; longueur comparée des articles : 37, 16, 44, 27, 27, 27, 26, 26, 24, 24, 27.

Pronotum nettement plus long que large (1,14-1,21), moins large (0,87-0,93) mais plus long (1,12-1,16) que la tête, généralement peu élargi en avant et à côtés rectilignes, ou bien nettement élargi en avant, rappelant *Paederus tandalensis* BERNHAUER, et à côtés faiblement arqués, toujours nettement trapézoïdal, base droite, angles postérieurs obtus; fort convexe; très brillant, téguments sans microsculpture, avec quelques points fins et

superficiels formant une double rangée discale et quelques points identiques vers l'extérieur, bande médiane nette, peu large, entière; pubescence comme à la tête.

Scutellum à réticulation transversale fine, serrée mais très nette, avec quelques fins points rugueux portant de courtes soies pâles subcouchées.

Élytres généralement bien plus longs que larges (1,13-1,20), bien plus larges (1,13-1,25) et plus longs (1,17-1,21) que le pronotum, très rarement (spécimens fort brachyptères) un peu moins longs que larges (0,97-0,99), soit rectangulaires, à épaules larges, côtés nettement arqués, troncature terminale profonde, soit trapézoïdaux, à épaules bien plus petites mais nettes, côtés moins arqués et troncature terminale peu profonde; fort convexes; modérément brillants, léguments sans microsculpture, ponctuation assez forte, profonde, écartée de  $\frac{1}{2}$  à 1 diamètre; pubescence pâle, assez forte et longue, subdressée, obliquement dirigée vers l'arrière.

Ailes fonctionnelles ou réduites.

Abdomen à impression transversale basilaire assez sensible aux segments 1-4, bord postérieur du 6<sup>e</sup> tergite découvert en angle obtus à sommet plus ou moins net; peu brillant, réticulation fine, serrée et superficielle, à peu près identique chez les deux sexes, en mailles très transversales sur les segments 1-4, faiblement transversales sur le 5<sup>e</sup> et isodiamétrales sur le 6<sup>e</sup>, ponctuation à peu près comme à la tête, mais beaucoup plus superficielle, écartée d'environ un diamètre, devenant fine et ruguleuse vers l'arrière; pubescence rousse un peu plus courte qu'aux élytres.

Pattes sans particularités.

♂ : 5<sup>e</sup> sternite à bord postérieur rectiligne ou très faiblement encoché au milieu, avec une petite plage lisse mal définie, une faible dépression arrondie, isolée du bord postérieur mais touchant l'antérieur, à ponctuation un peu plus forte et portant des soies noires longues, faiblement convergentes.

♀ : bord postérieur du 6<sup>e</sup> sternite à lobe médian en triangle équilatéral fort saillant, à sommet vif, lobes latéraux petits et arrondis au sommet, intervalles arqués.

Edéage : figure 139.

Longueur : 10,1-13,3 mm.

Matériel examiné. — 1 ♂ (type) : Congo français : Fort Crampel, in coll. Chicago Natural History Museum; 1 ♂, 1 ♀ (type et paratype de *Paederus Wilhelmi* BERNHAUER) : Congo Belge : Ituru områd (GYLD. Pr. WILHELM Exp.), in coll. Naturhistoriska Riksmuseet (Stockholm).

En dehors de cela nous avons vu de très nombreux spécimens, la plupart brachyptères, provenant de toute l'Afrique centrale.

Cette espèce est généralement confondue avec *Paederus annexus* EPPELSHEIM et *Paederus tandalensis* BERNHAUER. Sa variabilité, vraiment déroutante, en fait l'espèce de coloration classique la plus difficile à déterminer sans les caractères sexuels.



**[*Paederus annexus* EPPELSHEIM.]**

(Fig. 141, 155.)

*Paederus annexus* EPPELSHEIM, Deutsche ent. Zeits., 1895, p. 133.*Paederus togoensis* FAUVEL in litt.*Paederus togoensis* BERNHAUER in litt.

Coloration classique, absolument identique à celle de *Paederus amicus* BERNHAUER, sauf que les articles 4-7 des antennes sont à peine enfumés au sommet.

Tête à peine plus large que longue (1,02-1,05), yeux saillants, bien plus courts que les tempes (0,79-0,84), celles-ci sensiblement fuyantes, faiblement arquées, base droite, angles postérieurs nuls; convexe, impressions interoculaires faibles à nulles; brillante, réticulation généralement nette, isodiamétrale, occupant le  $\frac{1}{4}$  basilaire, les tempes et remontant en une étroite bande le long du bord interne des yeux jusqu'au flanc arrière des calus antennaires, parfois nette seulement sur les tempes, ponctuation relativement médiocre, très variée, assez profonde, irrégulièrement écartée de 1 à 4 diamètres, augmentée de très nombreux points très fins, ne laissant lisses que le bord antérieur du front, une partie des calus antennaires et une plage longitudinale médio-discale, irrégulière, ne dépassant pas le niveau du bord postérieur des yeux et généralement divisée par une rangée de points, à hauteur des impressions interoculaires; pubescence pas très forte, mais longue, dressée et hirsute.

Mandibules, labre et antennes comme chez *Paederus amicus*.

Pronotum plus épais (1,11-1,16), un peu moins large (0,94-0,97) mais plus long (1,11-1,15) que la tête, épais, côtés à peine arqués, base droite, angles postérieurs obtus; fort convexe; très brillant, pas de microsculpture, ponctuation comme chez *Paederus amicus*; pubescence nettement plus longue.

Scutellum à réticulation semblable mais plus sculptée.

Elytres non ou peu plus longs que larges (0,98-1,07), plus larges (1,04-1,12) mais non ou à peine plus longs (0,96-1,05) que le pronotum, trapézoïdaux, épaules petites mais nettes, côtés rectilignes, troncature terminale assez profonde; fort convexes; modérément brillants, téguments sans microsculpture, ponctuation un peu plus forte que chez *amicus*, aussi profonde, mais plus écartée (1-1  $\frac{1}{2}$  diamètre), intervalles plus saillants; pubescence plus sombre, aussi forte et longue mais couchée, obliquement dirigée vers l'arrière.

Ailes atrophiées.

Abdomen à impression transversale basilaire sensible aux 4 premiers segments, bord postérieur du 6<sup>e</sup> tergite découvert en angle droit à sommet assez vif; peu brillant, réticulation encore plus fine et plus superficielle, par endroit mal définissable, en mailles quasi isodiamétrales sur le 5<sup>e</sup> segment, ponctuation et pubescence comme chez *amicus*.

Pattes sans particularités.

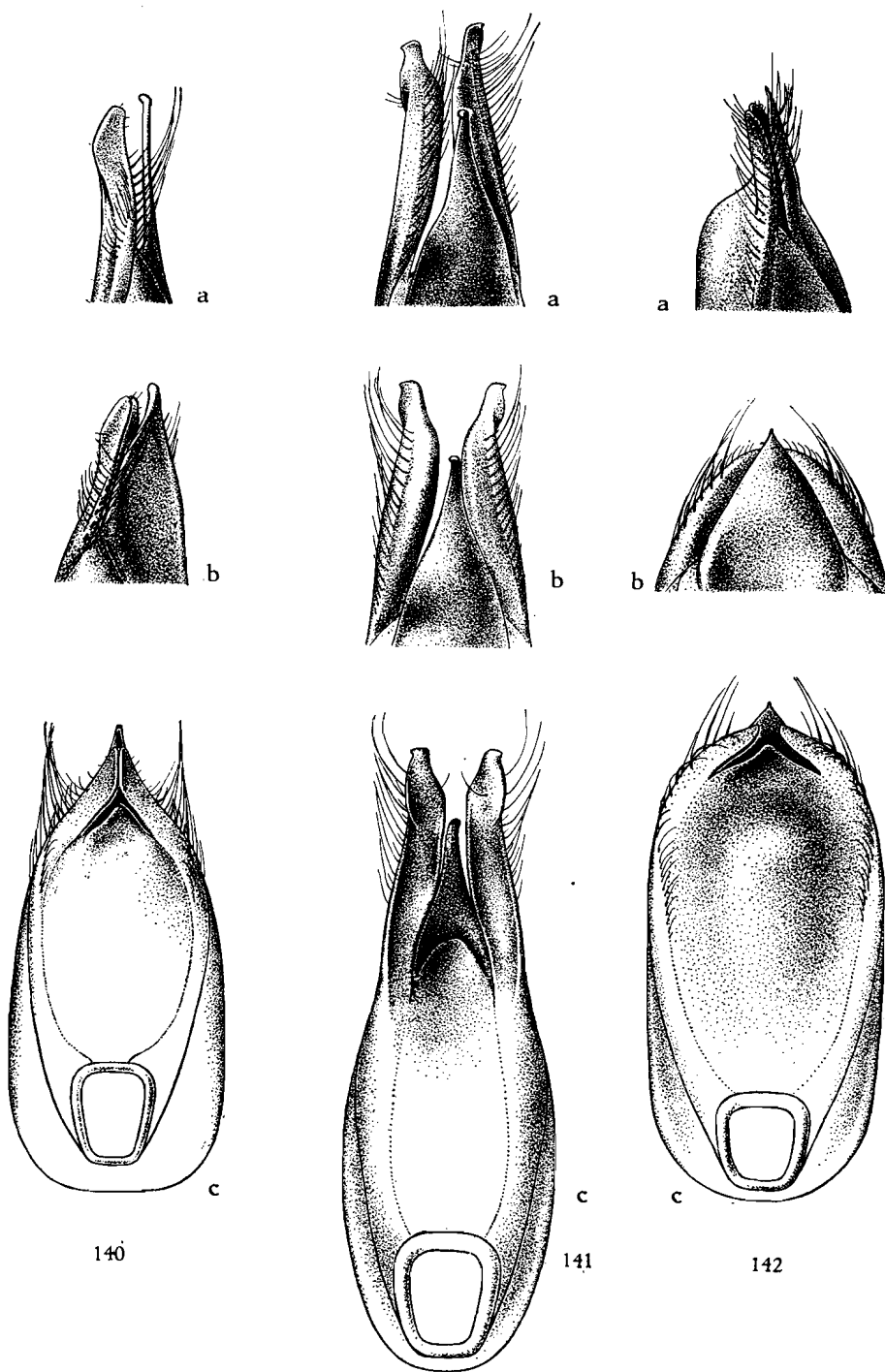


FIG. 140. — Édéage de *Paederus densiventris* BERNHAUER ( $\times 25$  env.)  
(a : profil; b : 3/4 dorsal; c : face ventrale).  
FIG. 141. — Édéage de *Paederus annexus* EPPELSHEIM ( $\times 38$  env.)  
(a : 3/4 dorsal; b : face dorsale; c : face ventrale).  
FIG. 142. — Édéage de *Paederus pedestris* GERSTAECKER ( $\times 20$  env.)  
(a : 3/4 dorsal; b : face dorsale; c : face ventrale).

♂ : 5<sup>e</sup> sternite à bord postérieur formant un angle très obtus, avec une dépression nette, subtriangulaire, prenant sur le bord postérieur mais nettement séparée de l'antérieur, fond étroitement lisse en arrière, puis fortement et densément ponctué, avec de courtes et fortes soies noires dirigées longitudinalement, entourée de soies noires plus longues et un peu convergentes.

♀ : bord postérieur du 6<sup>e</sup> sternite à lobe médian en large triangle, à côtés arqués et sommet largement arrondi, lobes latéraux petits et pointus, presque aussi longs que le médian, intervalles courts, arqués.

Édéage : figure 141.

Longueur : 12,7-13,4 mm.

Matériel examiné. — 1 ♀ (type) : West Africa : Togoland, in coll. Naturhistorische (Wien); 1 ♂ : Togo (CONRADT), ex coll. KRAATZ, in coll. Deutsche ent. Institut (Berlin); 1 ♂ (« type » de *Paederus togoensis* BERNHAUER) : Togo : Bismarckburg, Aug. 1891 (R. RÜHNER), in coll. H. WENDELER (Berlin); 3 ♂♂ (« types » de *Paederus togoensis* FAUVEL) : même origine, ex coll. A. FAUVEL, in coll. Institut royal des Sciences naturelles de Belgique; 1 ♀ : Togo (étiqueté « *Paederus togoensis* FAUVEL », det. H. KOLBE), in coll. Institut royal des Sciences naturelles de Belgique.

Cette espèce ressemble étrangement à certains exemplaires brachyptères de *Paederus amicus* BERNHAUER et en est difficile à séparer.

*Paederus annexus* a toujours les yeux plus petits, la ponctuation élytrale plus forte et plus écartée, la pubescence des élytres couchée et des caractères sexuels différents.

Cette espèce a naturellement été méconnue et il serait fastidieux d'énumérer tous les spécimens qui ont été déterminés « *annexus* », « *annexus minor* », « *annexus* var. ? », etc. et qui en fait appartenaient à des espèces les plus inattendues. Nous avons même vu un « *annexus minor* » qui était un *Paederus sabaesus* ERICHSON!

Jusqu'à maintenant il semble bien que l'espèce soit localisée au Togo.

[***Paederus monticola* CAMERON.**]

(Fig. 138, 148, 149, 156.)

*Paederus monticola* CAMERON, Bull. I. F. A. N., XI, 1949, p. 317.

Coloration classique, abdomen pouvant être en partie obscurci ou même entièrement noir, pattes antérieures brunes, médianes et postérieures noires à tarsi bruns, tous les fémurs à moitié basilaire jaune-orange, antennes jaunes, au plus les articles 4-8 en tout ou en partie enfumés, palpes jaunes, mandibules rousses.

Tête à peine plus large que longue (1,03-1,04), yeux convexes, plus courts que les tempes (0,89-0,91), celles-ci subrectilignes, faiblement convergentes,

base droite, angles postérieurs obtus; convexe, impressions interoculaires quasi nulles; brillante, réticulation isodiamétrale assez nette, au moins sur l'arrière des tempes, s'étendant souvent quelque peu sur la base, ponctuation très variée, en général médiocre, peu profonde, irrégulièrement écartée de 1 à 4 diamètres, augmentée d'assez nombreux points très fins, ne laissant lisses que le bord antérieur du front, les calus antennaires et une bande longitudinale médio-discale, peu large et très irrégulière, dépassant à peine le niveau du bord postérieur des yeux; pubescence fort variée, pas très longue ni forte, dressée et hirsute.

Mandibules pas très grandes, molaire bidentée au sommet, pas modifiées ni encochées au bord interne, chez le ♂.

Labre : ♂ : très faiblement encoché au milieu, avec une petite dent peu saillante, pas protubérante, bord antérieur, de part et d'autre, oblique, légèrement crénelé, angles latéraux arrondis mais un peu saillants; ♀ : encoche médiane beaucoup plus grande, dent encore plus petite, saillant seulement dans l'encoche, bord antérieur un peu ondulé, nettement crénelé, angles latéraux plus nets, saillants.

Antennes pas très grêles, pénultièmes articles sensiblement épaissis vers le sommet; longueur comparée des articles : 40, 19, 40, 28, 27, 26, 26, 26, 24, 22, 30.

Pronotum nettement plus long que large (1,12-1,20), sensiblement moins large (0,89-0,92) mais plus long (1,07-1,15) que la tête, visiblement étréci vers la base, côtés toujours quelque peu arqués, base droite, angles postérieurs obtus; fort convexe; très brillant, téguments sans microsculpture, ponctuation très fine, superficielle et éparse, sans ébauche de rangées discales; pubescence comme à la tête.

Scutellum à réticulation transversale très nette, sculptée, avec quelques petits points rugueux portant de courtes soies rousses couchées.

Elytres nettement plus longs que larges (1,14-1,24), généralement à peu près de même largeur (0,95-1,03) et peu plus longs (1,01-1,08), parfois plus larges (1,15-1,17) et plus longs (1,14-1,16) que le pronotum, soit faiblement trapézoïdaux, à épaules petites mais nettes et côtés subrectilignes, ou, plus rarement, rectangulaires, à épaules larges et côtés sensiblement arqués; convexes, suture un peu relevée vers l'arrière; modérément brillants, téguments sans microsculpture, ponctuation pas très forte mais profonde, écartée d'environ 1 ½ diamètre; pubescence assez pâle, pas très forte ni très longue, subcouchée, obliquement dirigée vers l'arrière.

Ailes atrophiées, rarement fonctionnelles.

Abdomen à impression transversale basilaire nulle ou seulement indiquée aux deux premiers segments, bord postérieur du 6<sup>e</sup> tergite découvert en angle aigu à sommet plus ou moins largement arrondi; modérément brillant, réticulation bien nette, pas très serrée, en mailles transversales sur les 4 premiers segments, subisodiamétrales sur le 5<sup>e</sup> et isodiamétrales sur le

6° (♂) ou subsodiamétrales sur le 6° également (♀), ponctuation aussi forte qu'aux élytres mais superficielle, écartée d'environ 1 ½ diamètre, devenant fine et rugueuse sur les derniers segments; pubescence à peu près comme aux élytres.

Pattes sans particularités.

♂ : 5° sternite à bord postérieur en très large angle obtus, avec une profonde dépression ovalaire occupant toute la largeur du segment, à ponctuation plus forte et plus dense portant de courtes et fortes soies noires sublongitudinales, entourée de grandes soies noires un peu convergentes, sternite 3 et 4 avec, devant le milieu du bord postérieur, quelques courtes et fortes soies noires entourées de longues soies convergentes, sans dépression.

♀ : bord postérieur du 6° sternite comme chez *Paederus annexus* EPELSHEIM.

Édéage : figure 138.

Longueur : 10,8-12,1 mm.

Matériel examiné. — 1 ♂ (type) : Côte d'Ivoire : Mt Tonkoui (A. VILLIERS), in coll. Muséum National d'Histoire Naturelle (Paris); 2 ♂♂, 1 ♀ : même origine; 3 ♂♂, 3 ♀♀ : Guinée : Mt Nimba (LAMOTTE), in coll. Muséum National d'Histoire Naturelle (Paris) et Institut royal des Sciences naturelles de Belgique; 17 ♂♀ : Côte d'Ivoire : mont Tonkoui (A. VILLIERS), in coll. Institut français d'Afrique noire (Dakar) et Institut royal des Sciences naturelles de Belgique; 1 ♂ : Gold Coast : Bromassie, 1911 (Dr. DONALDSON); 1 ♂ : S. Nigeria : Oshogbo (Dr. T. F. G. MAYER); 1 ♂ : Liberian Coast : Nauna Cru, 1911 (W. F. LOWE); 1 ♂ : Sierra-Leone : Parangbala, 5.X.1955, (Dr. J. LEWIS), in coll. British Museum (London) et Institut royal des Sciences naturelles de Belgique; 1 ♂ : Côte d'Ivoire : Adiopodoumé, X.1947 (CH. PRIENOT), in coll. J. JARRIGE (Paris); 1 ♂ : Franz. Guinea : Kankan 1.VII.1951 (J. BECHYNÉ), in coll. Museum G. FREY (München).

Cette espèce habite le Nord du golfe de Guinée. Elle ressemble assez bien à *Paederus annexus* EPELSHEIM, particulièrement les ♀♀ à abdomen bicolore, ayant la même conformation du 6° sternite. La ponctuation élytrale toujours bien plus forte et plus profonde permettra de reconnaître *Paederus annexus* EPELSHEIM.

La coloration varie très fortement au point que de la même localité, feu CAMERON avait déterminé les spécimens à coloration classique, *annexus* et ceux à abdomen noir *monticola* n. sp.

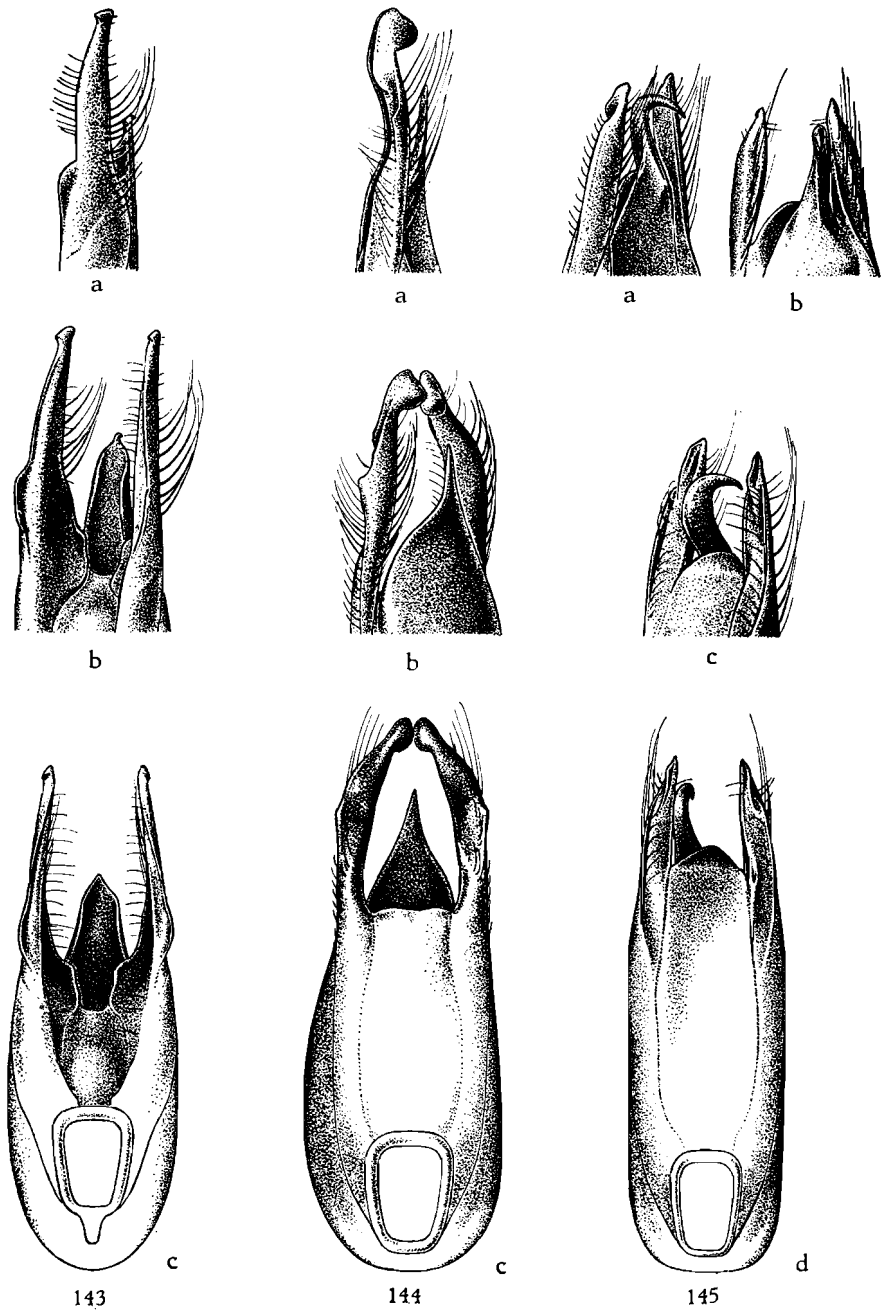


FIG. 143. — Edéage de *Paederus Kaszabi* n. sp. ( $\times 20$  env.)  
(a : profil; b : 3/4 ventral; c : face ventrale).

FIG. 144. — Edéage de *Paederus Junodi* BERNHAUER ( $\times 25$  env.)  
(a : profil; b : 3/4 ventral; c : face ventrale).

FIG. 145. — Edéage de *Paederus tandalensis* BERNHAUER ( $\times 20$  env.)  
(a : 3/4 dorsal; b : face dorsale; c : 3/4 ventral; d : face ventrale).

**[Paederus Kaszabi n. sp.]**

(Fig. 143.)

Tête noire, pronotum et scutellum rouge-orange, élytres bleu-violet, abdomen jaune-orange, noir à partir du 5<sup>e</sup> segment, cependant la base de celui-ci brunâtre; pattes noires sauf les  $\frac{2}{3}$  basilaires des fémurs et les tarses jaune-orange, articles 1-3 de ces derniers avec une petite tache sombre terminale, antennes jaune-orange avec les articles 4-7 nettement obscurs, tarses jaune-orange, mandibules brun-jaune.

Tête subcarrée (1,02), yeux peu convexes, bien plus courts que les tempes (0,67), celles-ci nettement convergentes, rectilignes, base droite, angles postérieurs arrondis; assez convexe, impressions interoculaires petites et obsolètes; brillante, réticulation isodiamétrale superficielle seulement visible de part et d'autre de la base sur l'arrière des tempes et sur les joues, ponctuation fine mais nette, peu nombreuse et très irrégulièrement répartie, augmentée de nombreux très fins points, ne laissant lisses que les calus antennaires et le bord antérieur du front; pubescence double, dressée et hirsute, mais pas très forte ni très longue.

Mandibules fortes, à molaire bien détachée, bidentée au sommet, non modifiées ni anguleuses au bord interne, chez le ♂.

Labre à bord antérieur en large courbe concave, angles latéraux assez saillants, pas d'encoche médiane mais une forte dent saillante.

Antennes longues, les pénultièmes articles un peu épaissis au sommet; longueur comparée des articles : 18, 8, 19, 14, 14, 14, 12, 12, 11, 10, 16.

Pronotum plus large que long (1,11), de même largeur (0,98) mais plus long (1,13) que la tête, peu élargi en avant et fort large vers la base, ce qui le fait paraître très trapu, côtés en courbe nette, base droite, angles postérieurs obtus; fort convexe; très brillant, téguments sans microsculpture, ponctuation très fine, superficielle, peu abondante et irrégulièrement répartie, bande médiane lisse assez étroite, mal définie, interrompue aux deux extrémités, pubescence comme à la tête, assez médiocre.

Scutellum à réticulation transversale extrêmement serrée et sculptée, avec quelques points ruguleux portant de courtes soies jaunâtres.

Élytres plus longs que larges (1,10), aussi larges (1,01) et aussi longs (1,00) que le pronotum, trapézoïdaux, épaules très petites mais marquées, côtés rectilignes troncature terminale peu profonde; convexes; peu brillants, téguments entièrement ridés, ponctuation pas très forte mais profonde, régulièrement écartée d'un diamètre, intervalles peu relevés en bourrelet; pubescence roussâtre, assez forte, subdressée, dirigée obliquement vers l'arrière.

Ailes totalement absentes.

Abdomen à impression transversale basilaire nette aux segments 1-4, bord postérieur du 6<sup>e</sup> tergite découvert en angle droit à sommet vif; peu brillant, microsculpture forte et bien visible, en mailles pas particulièrement

transversales sur les segments 1-4, isodiamétrales sur le 5° et légèrement longitudinales sur le 6°, ponctuation médiocre, superficielle et espacée, devenant très fine et ruguleuse à partir du 5° segment; pubescence fort variée, longue, subdressée, dirigée vers l'arrière.

Pattes longues et fortes.

♂ : échancrure du 6° sternite assez petite et large, les lèvres non relevées en bourrelet; 5° sternite à bord postérieur très légèrement encoché au milieu, en arc faible, avec une très petite plage triangulaire imponctuée précédée d'une très forte impression longitudinale atteignant le bord antérieur, très densément ponctuée, garnie de très courtes et fortes soies spiniformes noires, devenant régulièrement plus longues sur les côtés et se terminant en 3 rangs de grosses soies épineuses entourant la dépression d'une marge noire, avec quelques longues soies plus fines vers le sommet du segment; 4° sternite avec une plage médiane présentant des mêmes points et soies mais beaucoup moins forts, sans dépression.

Edéage : figure 143.

Longueur : 14,1-14,3 mm.

Holotype : ♂ : Congo Belge : Stanleyville, Bera, 3.I.1930 (A. COLLART).

Paratype : 1 ♂ : Kibali-Ituri, territoire d'Epulu, Mangbasa-Mungbere, 900 m, II.1954 (N. LELEUP), in coll. Musée Royal du Congo Belge (Tervueren).

Nous dédions cette magnifique espèce à notre excellent collègue M. Z. KASZAB du Természettudományi Múzeum (Budapest).

### ***Paederus Junodi* BERNHAUER.**

(Fig. 144, 150, 151.)

*Paederus Junodi* BERNHAUER, Ent. Mitt., I, 1912, p. 181.

*Paederus Junodi* FAUVEL in litt.

*Paederus incognitus* BERNHAUER, Ergeb. Hamb. Deutsch-S. W. Afrik.-Stud. Reise, 1911 (MICHAELSEN), VIII, 1915, p. 315.

*Paederus maputoanus* SCHEERPELTZ in litt.

Coloration classique, élytres bleu-violet, base du 5° segment abdominal toujours rougeâtre, pattes jaune-orange, sommet des fémurs antérieurs un peu obscurci,  $\frac{1}{3}$  terminal des fémurs médians et postérieurs noir; antennes jaunes, articles 4-9 obscurcis sur la moitié distale, palpes jaunes, mandibules brun-roux.

Tête peu transverse (1,05-1,08), yeux modérément saillants, finement facettés, plus courts que les tempes (0,85-0,88), celles-ci pas très convergentes, subrectilignes, base droite, angles postérieurs obtus, fort arrondis; convexe, impressions interoculaires petites, généralement bien nettes; brillante, réticulation isodiamétrale nette, s'étendant sur les tempes et le  $\frac{1}{2}$  basilaire, ponctuation relativement faible, peu profonde, écartée de 1  $\frac{1}{2}$  à 3 diamètres,



laissant lisses le bord antérieur du front, les calus antennaires et une large bande longitudinale discale dépassant peu le niveau du bord postérieur des yeux; pubescence assez longue et forte, dressée et hirsute.

Mandibules assez fortes, à molaire nette, bidentée au sommet, modifiées chez le ♂, fortement encochées au bord interne, vers la base (♂) ou faiblement (♀).

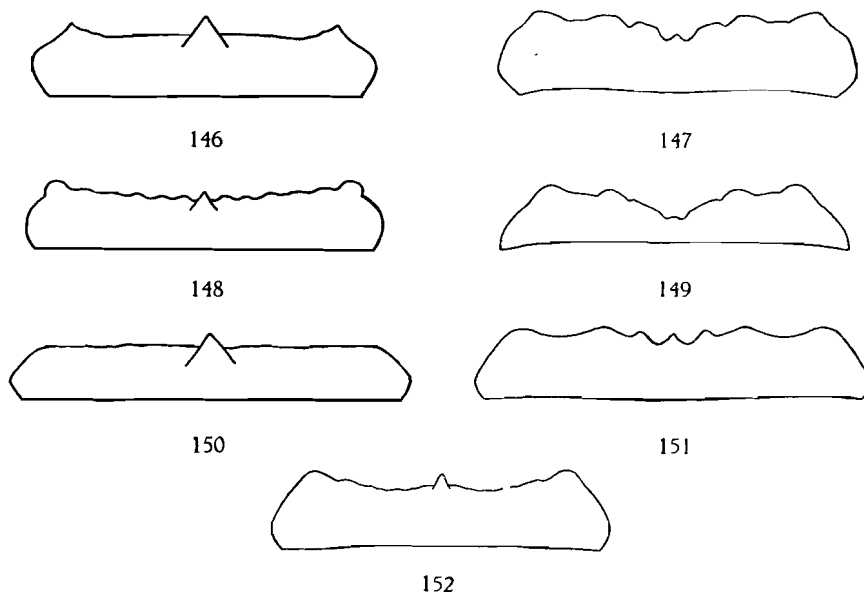


FIG. 146-152. — Labre de ( $\times 33$  env.) :

146 : *Paederus amicus* BERNHAUER ♂; 147 : idem ♀; 148 : *P. monticola* CAMERON ♂; 149 : idem ♀; 150 : *P. Junodi* BERNHAUER ♂; 151 : idem ♀; 152 : *P. tandalensis* BERNHAUER ♂ ♀.

Labre : ♂ : pas d'encoche médiane, dent forte et saillante, bord antérieur subdroit, angles latéraux effacés; ♀ : large encoche médiane, le fond avec une dent nette mais pas saillante, bord antérieur largement ondulé, angles antérieurs moins effacés.

Antennes fortes, pénultièmes articles nettement épaissis vers le sommet; longueur comparée des articles : 33, 15, 36, 22, 22, 21, 21, 21, 19, 19, 26.

Pronotum nettement plus long que large (1,14-1,17), à peine aussi large (0,96-1,00) mais beaucoup plus long (1,20-1,23) que la tête, trapézoïdal, nettement élargi en avant et sensiblement étreint vers l'arrière, côtés rectilignes, base droite, angles postérieurs obtus; pas très convexe, disque un peu aplani, flancs un peu comprimés ce qui fait paraître les côtés légèrement sinués; très brillant, généralement pas de microsculpture, ponctuation souvent plus forte et plus profonde qu'à la tête, peu abondante et très irrégulièrement

répartie, formant rarement des rangées discales nettes, dans ce cas la bande médiane est toujours interrompue aux deux extrémités; pubescence comme à la tête.

Scutellum à réticulation faiblement transversale, très nette et sculptée, avec quelques fins points rugueux portant de courtes et très fines soies pâles subcouchées.

Élytres de longueur variée, toujours plus longs que larges (1,07-1,23), plus larges (1,07-1,25) et plus longs (1,01-1,20) que le pronotum, généralement rectangulaires, à épaules larges, côtés très faiblement arqués, troncature terminale peu profonde, parfois légèrement trapézoïdaux à épaules petites mais nettes; convexes, mais avec un aplatissement discal; modérément brillants, téguments sans microsculpture, ponctuation pas très forte mais profonde, écartée au plus d'un diamètre; pubescence roussâtre, pas très longue mais assez forte, subcouchée.

Ailes généralement fonctionnelles, parfois atrophiées.

Abdomen à impression transversale basilaire au plus faiblement indiquée aux premiers segments, bord postérieur du 6<sup>e</sup> tergite découvert très largement tronqué en faible courbe; peu brillant, réticulation nette, serrée, en mailles très transversales sur les 4 premiers segments, subsodiamétrales sur les derniers (♂) ou seulement à partir du 6<sup>e</sup> (♀), ponctuation faible, ruguleuse, peu profonde et écartée; pubescence analogue à celle des élytres mais plus longue et subdressée.

Pattes fortes, tarses assez larges.

♂ : 5<sup>e</sup> sternite à bord postérieur en angle fortement obtus, avec une faible encoche médiane, une profonde dépression arrondie prenant sur le bord postérieur mais largement écartée de l'antérieur, garnie de ponctuation serrée et rugueuse portant de courtes et fortes soies spiniformes noires, divergentes, devenant plus longues et plus dirigées longitudinalement vers la périphérie.

♀ : bord postérieur du 6<sup>e</sup> sternite à lobe médian assez saillant en petit triangle à sommet arrondi, pas de lobes ni angles latéraux, intervalles grands et très obliques.

Édéage : figure 144.

Longueur : 9,2-12 mm.

Matériel examiné. — 4 ♂♂ <sup>(38)</sup> : Mozambique : Delagoa Bay; 1 ♂, 1 ♀ : Cap : Dumbrody; 1 ♀ : Cap (déterminé *Paederus capensis* ERICHSON), ex coll. A. FAUVEL, in coll. Institut royal des Sciences naturelles de Belgique; 3 ♀♀ : Delagoa Bay, ex FAUVEL <sup>(38)</sup>; 1 ♂ : P. M. Spei (GRAHAM); 1 ♀ : Cape Colony : Uitenhage (J. A. O'NEIL); 1 ♀ : N. Rhodesia : Lake Bangwenla,

<sup>(38)</sup> Ces spécimens peuvent être considérés comme paratypes puisque c'est sur d'autres de la même série que BERNHAUER a créé l'espèce.

Nr. Monfuli, 7.X.1946, in coll. British Museum (London); 1 ♀ : Port. Ostafrika : Maputo, Usutu Gebiet, 30.IV.1951 (Dr. ZUMPT), in coll. O. SCHEERPELTZ (Wien); 1 ♀ : Congo Belge : Bukama, VII.1937 (Lt. MARÉE); 1 ♀ : Katanga : Pweto, X.1926 (A. BAYET); 1 ♂, 2 ♀ ♀ : Katanga : Kakyelo, 1-9.XI.1930 (G. F. DE WITTE); 1 ♂ : Ruanda : Rwinkwavu, 1.300-1.400 m, 8.X.1953 (A. E. BERTRAND); 6 ♂ ♀ : Kivu : Kavimvira (Uvira), à la lumière, 30.IV.1955 et 1.III.1956 (G. MARLIER), in coll. Musée Royal du Congo Belge (Tervueren) et Institut royal des Sciences naturelles de Belgique.

Parc National de l'Upemba : 1 ♀ : Mukana, 1.810 m, 15-19.I.1948 (1234a).

L'espèce semble bien être sud-africaine, cependant son extension en Afrique centrale atteint le Sud du Kivu. La capture au Ruanda est exceptionnelle et étend l'aire de dispersion vers le Nord dans une zone appartenant déjà beaucoup à l'Afrique orientale.

Les spécimens brachyptères, sur lesquels fut créé *Paederus incognitus* BERNHAUER, sont de taille plus faible et nous n'en avons vus que de la province du Cap.

[***Paederus Colasi* n. sp.**]

(Fig. 158, 159, 160.)

Tête noire, la moitié postérieure, jusqu'au niveau des yeux sauf sur le milieu du disque, rouge-orange comme le pronotum et le scutellum, élytres bleu-vert, abdomen jaune-orange, le bord postérieur du 5<sup>e</sup> segment, la plus grande partie du 6<sup>e</sup> et l'extrême sommet enfumés; pattes, antennes, palpes et mandibules jaune-roux sauf le  $\frac{1}{3}$  terminal de tous les fémurs.

Tête épaisse, sensiblement plus large que longue (1,40), yeux peu saillants, plus courts que les tempes (0,86), celles-ci légèrement convergentes en courbe nette jusqu'à la base, celle-ci droite, angles postérieurs subnuls; convexe, impressions interoculaires quasi inexistantes; brillante, réticulation isodiamétrale très réduite, nette sur l'extrême rebord postérieur et l'encolure, très superficielle et fragmentaire sur les tempes, ponctuation pas très forte, profonde, assez abondante, fort variée en force et dispersion, ne laissant lisses que les calus antennaires, le bord antérieur du front et une étroite bande longitudinale allant du front à l'occiput; pubescence abondante, double comme chez les autres espèces, pas très forte ni très longue, dressée.

Mandibules courtes et trapues, à molaire nette, bidentée au sommet.

Labre à bord antérieur subdroit, légèrement crénelé, angles latéraux à peine saillants, encoche médiane large mais très peu profonde, surmontée d'une forte dent saillante.

Antennes assez fortes, pénultièmes articles sensiblement épaissis vers le sommet; longueur comparée des articles : 30, 13, 31, 19, 19, 19, 18, 18, 17, 17, 23.

Pronotum nettement plus long que large (1,11), peu moins large (0,96) mais bien plus long (1,17) que la tête, assez élargi en avant mais également large vers la base, côtés un peu sinués après l'élargissement antérieur puis

rectilignes jusqu'avant la base, celle-ci droite, angles postérieurs obtus; fort convexe, mais un peu aplani vers la base; très brillant, entièrement dépourvu de microsculpture, ponctuation un peu plus forte mais moins profonde et moins abondante qu'à la tête, formant notamment une double

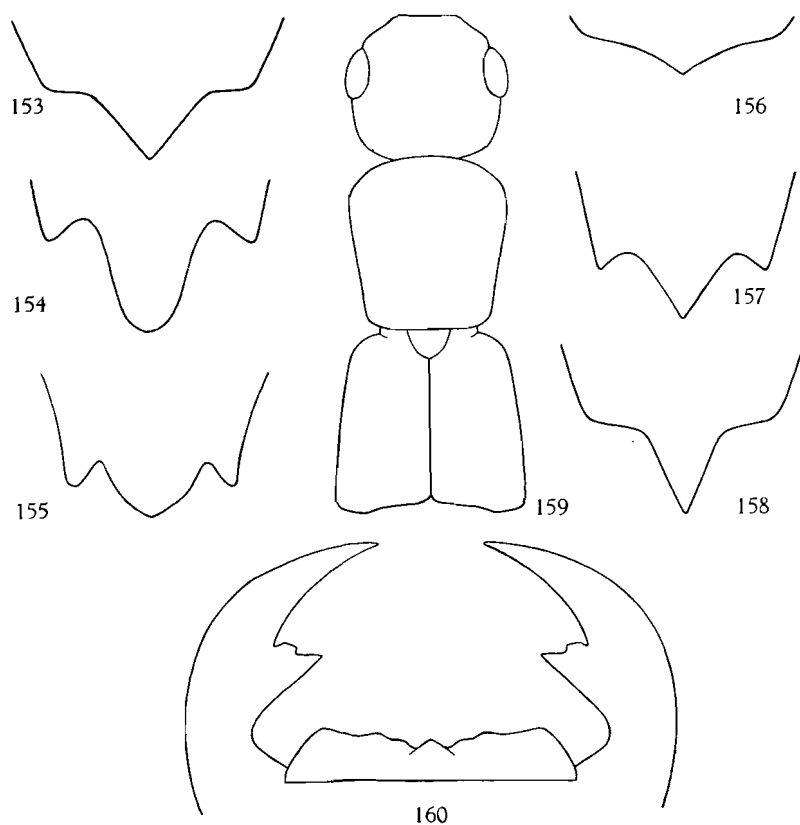


FIG. 153-158. — 6<sup>e</sup> sternite ♀ de (×20 env.) :

153 : *Paederus eximius* REICHE; 154 : *P. Hintzi* BERNHAUER; 155 : *P. annexus* EPPELSHEIM; 156 : *P. monticola* CAMERON; 157 : *P. amicus* BERNHAUER; 158 : *P. Colasi* n. sp.

FIG. 159. — Silhouette de l'avant-corps de *P. Colasi* n. sp. (×15 env.).

FIG. 160. — Labre et mandibules de *P. Colasi* n. sp. (×50 env.).

rangée discale assez nette, bande médiane lisse pas très large mais bien nette, interrompue aux deux extrémités; pubescence sombre, dressée, pas très forte ni très longue.

Scutellum à réticulation subisodiamétrale, très fine et très serrée, avec de nombreux points fins et rugueux portant de courtes soies pâles, subcouchées.

Elytres courts, plus larges que longs (1,05), bien plus larges (1,20) mais pas plus longs (1,01) que le pronotum, trapézoïdaux, épaules petites mais nettes, côtés rectilignes, troncature terminale très peu profonde; convexes, mais avec un léger aplatissement de la région suturale; brillants, légères traces de microsculpture, ponctuation forte et profonde, régulièrement écartée de moins d'un diamètre; pubescence roussâtre, assez longue mais fine, subdressée, obliquement divergente vers l'arrière.

Ailes réduites à un infime moignon, plus court que le 3<sup>e</sup> article antennaire.

Abdomen à impression transversale basilaire faible et étroite, indiquée aux 3 premiers segments, bord postérieur du 6<sup>e</sup> tergite découvert en angle aigu largement arrondi au sommet, lobes du 7<sup>e</sup> tergite découvert larges; faiblement brillant, réticulation extrêmement fine, serrée et peu profonde, en mailles très transversales, à peine moins sur le 6<sup>e</sup> segment, ponctuation fine, peu profonde, et peu abondante, ruguleuse à partir du 2<sup>e</sup> segment; pubescence rousse, plus longue et plus forte qu'aux élytres, subdressée, dirigée vers l'arrière.

Pattes particulièrement courtes, surtout les postérieures.

♂ : inconnu.

♀ : bord postérieur du 6<sup>e</sup> sternite à lobe médian en triangle isocèle fort saillant, à sommet un peu arrondi, pas de lobes latéraux, angles latéraux arrondis, intervalles faiblement obliques.

Longueur : 11,1 mm.

Holotype : ♀ : Rhodésie du Nord : Haut Zambèze, Lealui, 1919 (V. ELLENBERGER), in coll. Muséum National d'Histoire Naturelle (Paris).

Nous dédions cette belle espèce à notre excellent collègue M. G. COLAS du Muséum de Paris.

Elle est très probablement apparentée à *P. Junodi* BERNHAUER.

### ***Paederus tandalensis* BERNHAUER.**

(Fig. 36, 38, 145. 152.)

*Paederus tandalensis* BERNHAUER, Verhandl. zool.-bot. Ges. Wien, 77, 1927, p. 109.

Coloration classique, les 4 premiers segments abdominaux parfois obscurcis en avant, ou avec une tache noire, de part et d'autre, autour du stigmate, ou même, avec une large bande noire occupant les  $\frac{2}{3}$  antérieurs du segment, pattes antérieures brunes, les suivantes noires, sauf les  $\frac{2}{3}$  basilaires de tous les fémurs qui sont jaunes, antennes jaunes, enfumées à partir du sommet du 4<sup>e</sup> article jusqu'au 8<sup>e</sup> ou 9<sup>e</sup>; palpes jaunes, mandibules brun-rouge.

Tête épaisse, transverse (1,04-1,11), yeux convexes, à peu près de même longueur que les tempes (0,95-1,02), celles-ci nettement convergentes, recti-

lignes, base droite, angles postérieurs obtus à sommet arrondi; convexe, impressions interoculaires pratiquement nulles; brillante, réticulation subisodiamétrale très fine et superficielle, généralement n'existant que sur une partie de la zone occipitale, parfois s'étendant quelque peu sur les tempes, ponctuation assez médiocre, profonde, serrée de la base des calus antennaires jusqu'à l'arrière et sur les tempes, plus écartée vers le milieu du disque, ne laissant lisses que le bord antérieur du front, les calus antennaires et une plage longitudinale médo-discale assez étroite, d'importance fort variable, dépassant le niveau du bord postérieur des yeux sans jamais atteindre la base; pubescence double, pas très forte ni très longue.

Mandibules assez fortes, à molaire nette, bidentée au sommet, non modifiées, ni encochées au bord interne, chez le  $\sigma$ .

Labre identique chez les deux sexes, non encoché au milieu, avec une forte dent médiane saillante et protubérante, bord antérieur oblique de part et d'autre et sensiblement crénelé, angles latéraux marqués mais à peine saillants.

Antennes longues, pénultièmes articles sensiblement épaissis vers le sommet; longueur comparée des articles : 34, 16, 38, 25, 24, 24, 24, 24, 20, 20, 29.

Pronotum plus long que large (1,07-1,18), peu plus étroit (0,92-0,98) mais bien plus long (1,12-1,20) que la tête, paraissant épais parce que assez fortement élargi vers l'avant, sensiblement étrenci vers l'arrière, côtés subrectilignes, base droite, angles postérieurs obtus; fort convexe; très brillant, téguments sans microsculpture, ponctuation à peu près de même force qu'à la tête, mais notablement moins profonde, composée d'une double rangée discale assez nette et de quelques points latéraux, bande médiane lisse pas très large, généralement interrompue devant le sommet; pubescence comme à la tête.

Scutellum à réticulation transversale fine mais nette, avec quelques très fins points ruguleux portant de courtes soies pâles, couchées.

Élytres un peu plus longs que larges (1,05-1,13), plus larges (1,05-1,25) et plus longs (1,12-1,23) que le pronotum, en général légèrement mais sensiblement trapézoïdaux, épaules marquées mais petites, côtés subrectilignes, troncature terminale peu profonde, parfois rectangulaires, épaules larges, côtés faiblement mais nettement arqués, troncature terminale plus profonde; convexes, avec un aplanissement latéral net, sauf chez les spécimens à élytres rectangulaires; modérément brillants, téguments sans microsculpture, ponctuation pas très forte mais profonde, écartée de moins d'un diamètre; pubescence jaunâtre, longue et forte, subdressée, dirigée vers l'arrière.

Ailes généralement réduites à un moignon plus ou moins grand, le plus souvent de mi-longueur de l'élytre, parfois bien développées <sup>(39)</sup>.

(39) Nous n'avons vu que quatre exemplaires ailés, deux de l'ex D.O.A., un de Rhodésie et le dernier du Katanga.

Abdomen à impression transversale basilaire très faible, bord postérieur du 6° tergite découvert en angle aigu émoussé au sommet; modérément brillant, réticulation extrêmement fine, serrée et superficielle, malaisément définissable, en mailles transversales sur les 5 premiers segments et à peine isodiamétrales sur le 6°, identique chez les deux sexes, ponctuation à peu près comme à la tête, mais nettement moins profonde, écartée de 1 à 2 diamètres, fine et ruguleuse à partir du 5° segment; pubescence rousse, beaucoup plus courte que sur les élytres, subdressée, entremêlée de nombreuses fortes soies sombres.

Pattes fortes, sans particularités.

♂ : 5° sternite à bord postérieur non modifié, avec une dépression large mais faible, imprécise, à ponctuation bien plus serrée, portant de fortes soies noires couchées, un peu convergentes; sternite 3 et 4 avec une zone médio-postérieure à ponctuation plus serrée mais à soies bien plus courtes.

♀ : bord postérieur du 6° sternite à lobe médian en triangle équilatéral fort saillant, pas de lobes latéraux, angles faibles à arrondis, intervalles fort obliques.

Edéage : figure 145.

Longueur : 9,8-11,7 mm.

Matériel examiné. — 3 ♂♂, 1 ♀ (type et paratypes) : D. O. Afr. : Tandala; 2 ♂♂ : Angola : Ebanga, 28.VIII.1928 (Miss. Sc. SUISSE, 1928-29); 1 ♀ : G. E. Africa : Usangu Distr., 3.500-4.500 ft., Nov. 29 to Dec. 15 1910 (S. A. NEAVE), ex coll. M. BERNHAUER, in coll. Chicago Natural History Museum; 2 ♂♂, 3 ♀♀ (paratypes) : D. O. Afr. : Tandala; 3 ♂♂, 3 ♀♀ : Angola : Ebanga, 28.VIII.1928 (Miss. Sc. SUISSE, 1928-29); 1 ♀ : Nyassa : Kando Gebiet, in coll. O. SCHEERPELTZ (Wien); 1 ♂, 1 ♀ (probablement paratypes) : D. O. Afrika : Tandala; 2 ♀♀ : D. O. Afrika : Tandalu (?), in coll. H. WENDELER (Berlin); 1 ♀ : Africa or. : Arusha-Ju, XII.1905 (KATONA), in coll. Természettudományi Múzeum (Budapest); 1 ♂ : D. O. Afrika : Nyassa, in coll. Zoologische Museum der Humboldt Universität (Berlin); 1 ♂ : Rhodesia (BODONG), ex coll. KRAATZ, in coll. Deutsche ent. Institut (Berlin); 1 ♀ : Mashonaland : Salisbury; 1 ♂, 1 ♀ : Malongi, VI.1943 (H. J. BRÉDO), in coll. Institut royal des Sciences naturelles de Belgique; 1 ♂ : Afr. or. all. : Marow, ex coll. A. FAUVEL, in coll. Institut royal des Sciences naturelles de Belgique.

Parc National de l'Upemba : 1 ex. : Lusinga, riv. Kamitungulu, 13.VI.1945 (122); 2 ex. : Kamitungulu, af. Lusinga, 1.700 m, 4-7.III.1947 (6 a); 1 ex. : R. Karibwe, af. Lusinga, 1.760 m, 16.IV.1947 (14 a); 1 ex. : Kenia, 1.700 m, 28.III.1948 (126 a); 4 ex. : Lusinga, 1.760 m, 1.IV.1947 (143 a); 14 ex. : même localité, 2.IV.1947 (151 a); 30 ex. : même localité, 4.IV.1947 (165 a); 10 ex. : même localité, 5.IV.1947 (168 a); 2 ex. : même localité, 7.IV.1947 (184 a); 1 ex. : même localité, 9.IV.1947 (213 a); 1 ex. : même localité, 16.IV.1947

(272 a); 1 ex. : gorges de la Pelenge, 1.150 m, 10-14.VI.1947 (483 a); 1 ex. : gorges de la Pelenge, 20-21.VI.1947 (528 a); 1 ex. : Kabwekanono, 1.815 m, 3-9.VII.1947 (548 a); 72 ex. : Lusinga, 1.760 m, 18.VII.1947 (592 a, 604 a); 14 ex. : même localité, 28.XI-6.XII.1947 (1103 a); 15 ex. : même localité, 1-8.XII.1947 (1123 a, 1125 a, 1131 a); 6 ex. : même localité, 9-17.XII.1947 (1141 a); 38 ex. : même localité, 12-17.XII.1947 (1146 a, 1147 a); 1 ex. : riv. Kenia, 1.700 m, 19.XII.1947 (1201 a); 3 ex. : Mukana, 1.810 m, 4.III.1948 (1349 a, 1389 a); 1 ex. : même localité, 15.III.1948 (1387 a); 1 ex. : Lufwa, 1.700 m, 16.III.1948 (1397 a); 1 ex. : Mukana, 1.810 m, 18.III.1948 (1425 a); 5 ex. : Mbuye-Bala, 1.750 m, 25-31.III.1948 (1440 a); 1 ex. : même localité, 24-31.III.1948 (1441 a); 1 ex. : Kabwekanono, 1.815 m, 30.IX.1948 (1862 a); 1 ex. : Kiamokoto-Kiwakishi, 1.070 m, 4-16.X.1948 (1885 a); 5 ex. : Lusinga, 1.760 m, 22.X.1948 (1924 a); 2 ex. : Kenia, 1.700 m, 20.X.1948 (1932 a); 1 ex. : Mabwe, 585 m, 20.XII.1948 (2124 a); 2 ex. : Lusinga, 1.760 m, 23.IV.1949 (2560 a); 1 ex. : même localité, 27-30.IV.1949 (2597 a); 3 ex. : même localité, 2-4.V.1949 (2626 a); 1 ex. : même localité, 7.V.1949 (2636 a).

L'espèce semble donc être limitée à une zone située quelque peu à la latitude du Kafanga. A remarquer qu'au P. N. U., où elle a été principalement trouvée sur le plateau des Kibara, elle semble remplacer *Paederus amicus* BERNHAUER, dont aucun exemplaire n'a été récolté.

[***Paederus capensis*** ERICHSON.]

(Fig. 162, 168, 197.)

*Paederus capensis* ERICHSON, Gen. Spec. Staph., 1839-1840, p. 651.

Coloration classique, pattes jaune-orange, à peine obscurcies sur le  $\frac{1}{3}$  terminal des fémurs médians et postérieurs, antennes jaunes, articles intermédiaires obscurcis, palpes et mandibules jaune-roux.

Tête petite, peu ou à peine plus large que longue (1,02-1,11), yeux faiblement saillants, ♂ : aussi longs (1,00-1,03), ♀ : bien plus courts (0,80-0,85) que les tempes, celles-ci nettement convergentes, rectilignes, largement arrondies en arrière, base droite, angles postérieurs nuls; convexe, impressions interoculaires larges et nettes; brillante, téguments avec, au plus, de faibles traces de réticulation isodiamétrale sur l'arrière des tempes, ponctuation médiocre, fort variée, peu profonde, écartée irrégulièrement de 2 à 5 diamètres, un peu plus serrée dans les impressions; pubescence longue et forte, dressée.

Mandibules médiocres, à molaire nette, bidentée au sommet, faiblement encochées au bord interne, chez le ♂.

Labre identique chez les deux sexes, nettement encoché au milieu, une petite dent, ni saillante ni protubérante, au fond de l'encoche, bord antérieur, de part et d'autre, fortement ondulé, angle latéral net, un peu saillant.



Antennes assez fines, pénultièmes articles nettement épaissis vers le sommet; longueur comparée des articles : 23, 11, 25, 18, 16, 16, 14, 14, 14, 13, 22.

Pronotum nettement plus long que large (1,14-1,20), à peu près aussi large (0,96-1,04) mais bien plus long (1,22-1,25) que la tête, sensiblement étréci en arrière, côtés rectilignes, base droite, angles postérieurs obtus; convexe, un léger aplatissement latéral, vers mi-longueur, qui, à première vue, fait paraître le côté galbé; brillant, pas de microsculpture, ponctuation très réduite, composée de quelques points très fins et superficiels épars sur les côtés, pas de trace de rangées discales et, partant, de bande médiane; pubescence courte, dressée.

Scutellum à réticulation transversale très nette, fortement sculptée, quelques fins points situés sous des rides transversales, portant de courtes soies claires couchées.

Élytres nettement plus longs que larges (1,14-1,17), moins larges (0,97) ou, généralement, plus larges (1,10-1,14), plus courts (0,96) ou plus longs (1,06-1,14) que le pronotum, faiblement trapézoïdaux, à épaules petites mais nettes, ou rectangulaires, à épaules larges, côtés subrectilignes, troncature terminale assez profonde; fort convexes; très brillants, pas de microsculpture, ponctuation comparativement forte, profonde, écartée au maximum de  $\frac{1}{2}$  diamètre; pubescence brunâtre, fine mais longue, subdressée, obliquement dirigée vers l'arrière.

Ailes atrophiées ou fonctionnelles.

Abdomen à impression transversale basilaire faible aux 3 premiers segments, bord postérieur du 6<sup>e</sup> tergite découvert en angle aigu quelque peu arrondi au sommet; modérément brillant, réticulation fine, mais peu serrée, identique chez les deux sexes, transversale sur les 4 premiers segments, subsodiamétrale sur le 5<sup>e</sup> et isodiamétrale sur le 6<sup>e</sup>, ponctuation médiocre, superficielle, écartée de 1 à 2 diamètres, fine et rugueuse sur les derniers segments; pubescence à peine plus courte que sur les élytres.

Pattes sans particularités.

♂ : 5<sup>e</sup> sternite à bord postérieur rectiligne, avec une profonde dépression ovale, prenant sur le bord postérieur et atteignant presque l'antérieur, avec une petite plage imponctuée précédée de ponctuation dense portant de courtes soies spiniformes noires, fort divergentes, entourées de soies semblables mais plus longues, dirigées vers l'arrière; 4<sup>e</sup> sternite sans modification du relief et de la ponctuation mais portant au milieu, devant le bord postérieur, quelques courtes soies spiniformes noires.

♀ : bord postérieur du 6<sup>e</sup> sternite à lobe médian en triangle équilatéral à sommet faiblement arrondi, lobe latéral nettement plus court, large et fortement arrondi au sommet, intervalles très arqués.

Edéage : figure 162.

Longueur : 7-9-8,3 mm.

Matériel examiné. — 1 ♀ (type) : Afrique australe (DRÈGE), in coll. Zoologische Museum der Humboldt Universität (Berlin); 1 ♀ : Westafrika : Goldküste (SIMON), ex coll. EPELSHEIM, in coll. Naturhistorische Museum (Wien) 1 ♂ : Ashantis, ex coll. A. FAUVEL; 1 ♀ : Congo Belge, Boma (TSCHOFFEN), in coll. Institut royal des Sciences naturelles de Belgique.

Le type a la tête plus large, les élytres trapézoïdaux et est brachyptère, les autres spécimens sont ailés.

Ce sont les seules différences relevées; aussi, jusqu'à preuve du contraire, considérons-nous les spécimens de la zone atlantique de l'Afrique centrale, identiques au type, d'Afrique du Sud.

Nous avons longtemps douté de l'origine du spécimen d'ERICHSON; cependant DRÈGE est connu pour avoir répandu dans les collections des matériaux d'Afrique australe. D'autre part, nous n'avons jamais rencontré l'espèce parmi les matériaux sud-africains nous soumis.

La différence de longueur des ailes et les modifications morphologiques qu'elle entraîne ne semble pouvoir être liée à une répartition géographique.

[***Paederus caffer*** BOHEMAN.]

(Fig. 166, 167, 172, 193.)

*Paederus caffer* BOHEMAN, *Insecta cafr.*, I, 1848, p. 290 (in parte).

Coloration classique, pattes noires, moitié basilaire des fémurs jaune-orange, tarses brun foncé, antennes jaune-orange, obscurcies à partir de mi-longueur du 4<sup>e</sup> article, palpes jaunes, les maxillaires enfumés à partir de la moitié distale du 3<sup>e</sup> article, mandibules rousses, souvent en partie enfumées.

Tête transverse (1,04-1,10); yeux modérément saillants, à peine plus longs que les tempes (1,00-1,06), celles-ci très faiblement convergentes, rectilignes puis largement arrondies, base droite, angles postérieurs subnuls; convexe, impressions interoculaires pratiquement nulles; brillante, tempes avec réticulation isodiamétrale très superficielle, ponctuation généralement assez médiocre, pas très profonde, écartée assez régulièrement de 1-1 ½ diamètre, ou bien de force très variée, profonde et irrégulièrement écartée laissant lisses le bord antérieur du front, les calus antennaires et une plage longitudinale discale étroite en avant, assez fortement élargie au milieu du disque mais ne dépassant qu'à peine le niveau du bord postérieur des yeux; pubescence forte, longue et dressée.

Mandibules médiocres, à molaire nette, bidentée au sommet, un peu moins arquées et faiblement anguleuses, au bord interne, chez le ♂.

Labre : ♂ : pas d'encoche médiane, dent médiane saillante mais à peine protubérante, bord antérieur droit, légèrement crénelé, angles latéraux nets, faiblement saillants; ♀ : largement et profondément encoché au milieu, dent médiane plus forte, plus protubérante, bord antérieur largement ondulé et un peu crénelé, angles latéraux nets.

Antennes pas très grêles, pénultièmes articles nettement épaissis vers le sommet, à peine 1 ½ fois aussi longs que larges; longueur comparée des articles : 22, 13, 26, 17, 16, 16, 15, 14, 14, 14, 19.

Pronotum nettement plus long que large (1,17-1,21), un peu moins large (0,91-0,98) mais bien plus long (1,15-1,31) que la tête, épais, subrectangulaire, très peu étreéci vers l'arrière, côtés subdroits, base droite, angles postérieurs obtus; fort convexe; brillant, sans microsculpture, ponctuation à peu près de même force qu'à la tête, modérément profonde, formant une double rangée discale augmentée latéralement de points plus faibles; pubescence semblable à celle de la tête.

Scutellum à réticulation transversale très nette, avec quelques fines rides transversales cachant de fins points portant de courtes soies pâles couchées.

Élytres plus longs que larges (1,12-1,21), plus larges (1,17-1,33) et plus longs (1,16-1,27) que le pronotum, rectangulaires, épaules larges, côtés faiblement arqués, troncature terminale peu profonde; fort convexes; assez brillants, téguments sans microsculpture, ponctuation plus forte qu'à la tête, profonde, écartée de moins d'un ½ diamètre, pubescence brunâtre fine mais longue, subdressée, obliquement dirigée vers l'arrière.

Abdomen à impression transversale basilaire nette au premier segment, bord postérieur du 6° tergite découvert en angle très obtus, subtronqué; peu brillant, réticulation extrêmement fine et serrée, un peu confuse, en mailles très transversales, moins fortement sur le 5° segment, isodiamétrales sur le 6° (♂) ou bien à peine mais fortement transversales sur 5 et 6 (♀), ponctuation un peu plus faible qu'aux élytres, relativement profonde, écartée d'environ un diamètre; pubescence nettement plus fine et plus courte qu'aux élytres, sauf à partir du 5° segment.

Pattes sans particularités.

♂ : 5° sternite à bord postérieur rectiligne, sans dépression, avec une plage triangulaire imponctuée, précédée d'une zone à ponctuation plus dense mais pas plus forte portant de fines soies noires dirigées longitudinalement 4° sternite avec quelques soies semblables devant le milieu du bord postérieur.

♀ : bord postérieur du 6° sternite à lobe médian en grand triangle occupant presque la largeur du segment, pas de lobes latéraux, angles subarrondis, intervalles petits et obliques.

Édage : figure 172.

Longueur : 7,9-8,9 mm.

Matériel examiné. — 4 ♀♀ (type et paratypes) : Caffraria (WAHLBERG), in coll. Naturhistoriska Riksmuseum (Stockholm); 1 ♂ : Rietfontein, III.1905; 1 ♀ : Lijdenburg, 1896 (KRANTZ); 1 ♀ : S. Rhodesia : Waterworks Bulawayo, VIII.1922 (ROY STEVENSON); 1 ♂ : Natal : Van Reenen, Drakensberg, 6.500 ft, X.1926 (R. E. TURNER); 1 ♂ : Orange F. Staate : Harrismith, 1-20.III.1927 (R. E. TURNER), in coll. Transvaal Museum (Pretoria) et Institut royal des Sciences naturelles de Belgique; 1 ♀ : même origine; 1 ♀ : Natal :

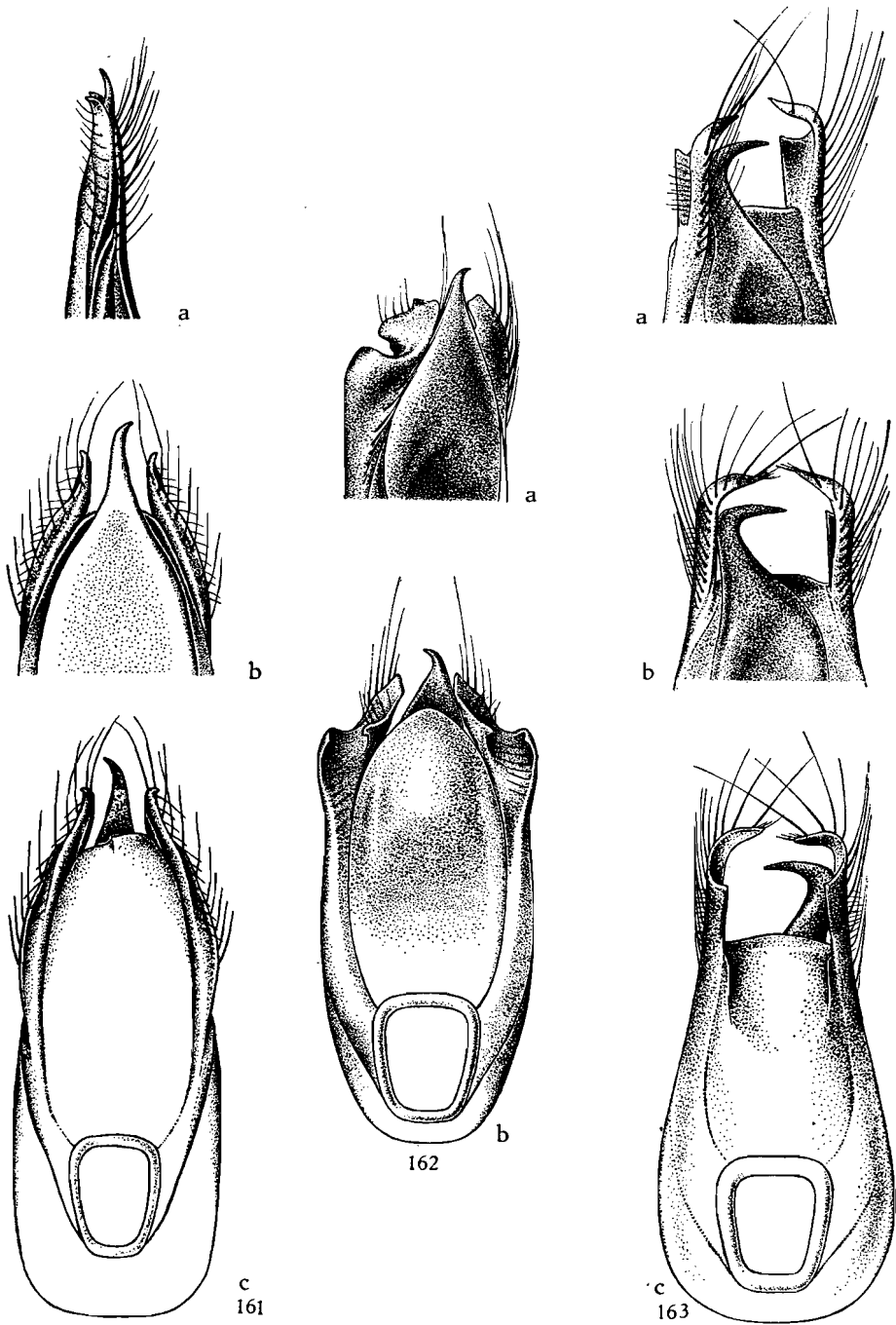


FIG. 161. — Édéage de *Paederus Suchtlebeni* n. sp. ( $\times 50$  env.)  
 (a : profil; b : face dorsale; c : face ventrale).

FIG. 162. — Édéage de *P. capensis* ERICHSON ( $\times 38$  env.)  
 (a : 3/4 dorsal; b : face ventrale).

FIG. 163. — Édéage de *P. Caprai* n. sp. ( $\times 38$  env.)  
 (a : 3/4 dorsal; b : face dorsale; c : face ventrale).

Frere; 1 ♀ : Mashonaland : Salisbury (G. A. K. MARSHALL), in coll. British Museum (London); 1 ♂, 2 ♀ ♀ : Capetown; 1 ♀ : Rikatla, Delagoa Bay, ex coll. A. FAUVEL, in coll. Institut royal des Sciences naturelles de Belgique; 1 ♀ : Cap de Bonne-Espérance, in coll. O. SCHEERPELTZ (Wien); 1 ♀ : Transvaal, Birchleigh, 19.XII.1951, in coll. H. LAST (Banstead).

La densité de la ponctuation élytrale ainsi que la profondeur de celle de l'abdomen, en plus de la forme du bord postérieur du 6<sup>e</sup> tergite découvert suffisent à faire reconnaître cette espèce.

[***Paederus Sachtlebeni*** n. sp.]

(Fig. 161.)

Coloration classique, pattes noires sauf la moitié basilaire des fémurs, jaune; antennes jaunes, articles 4-10 obscurcis, palpes jaunes, mandibules brun-rouge.

Tête transverse, épaisse, yeux convexes, peu plus longs que les tempes (1,05), celles-ci à peine obliques, rectilignes, base droite, angles postérieurs obtus, largement arrondis au sommet; convexe, impressions interoculaires larges mais peu profondes; brillante, faible réticulation isodiamétrale limitée à l'extrême base, ponctuation en général forte mais fort irrégulière, assez profonde, écartée de 1 ½-2 diamètres, entremêlée de quelques très fins points, laissant lisses les calus antennaires, le front et une plage longitudinale médio-discale assez étroite, mais élargie au milieu, atteignant la base; pubescence double, longue et hirsute.

Mandibules fortes, à molaire nette, bidentée au sommet, ♂ : bord interne de la molaire ne se rattachant pas au bord interne de la mandibule mais bien sur la face supérieure près de l'arête et formant de ce fait un angle (vu de dessus) provoqué par une différence de plan.

Labre à dent médiane saillante, bord antérieur droit, crénelé, angles latéraux indiqués mais non saillants.

Antennes assez fortes, pénultièmes articles sensiblement épaissis vers le sommet; longueur comparée des articles : 25, 11, 25, 19, 19, 19, 19, 17, 16, 15, 20.

Pronotum nettement plus long que large (1,15), à peine moins large que la tête (0,96) mais beaucoup plus long (1,22), sensiblement étréci en arrière, côtés rectilignes, base droite, angles postérieurs obtus; fort convexe; très brillant, téguments sans microsculpture, ponctuation très faible et superficielle, réduite à quelques points formant une ébauche de double rangée discale et quelques points latéraux; pubescence sans particularités.

Scutellum à microsculpture extrêmement fine et serrée, visible mais peu nette, avec quelques très fins points ruguleux portant de courtes soies claires couchées.

Élytres bien plus longs que larges (1,19), plus larges (1,09) et plus longs

(1,13) que le pronotum, rectangulaires, épaules larges et bien marquées, côtés subrectilignes, troncature terminale peu profonde; fort convexes, brillants, téguments sans microsculpture, ponctuation pas très forte mais profonde, écartée d'un  $\frac{1}{2}$  à 1 diamètre; pubescence brunâtre assez courte, subdressée et obliquement dirigée vers l'arrière.

Abdomen à impression transversale basilaire nette aux 3 premiers segments, bord postérieur du 6<sup>e</sup> tergite découvert en angle droit à sommet à peine émoussé; réticulation extrêmement fine, serrée et superficielle, en mailles fort transversales sur les 4 premiers segments, beaucoup plus faiblement sur le 5<sup>e</sup> et à peine isodiamétrales sur le 6<sup>e</sup>, ponctuation faible et superficielle écartée de 2 à 4 diamètres; pubescence roussâtre analogue à celle des élytres mais plus couchée.

Pattes sans particularités.

♂ : échancrure du 6<sup>e</sup> sternite large, moins de 2 fois aussi longue que large, 5<sup>e</sup> sternite à bord postérieur subdroit, à peine sinué au milieu, avec une large et profonde dépression ovale prenant sur le bord postérieur et atteignant la base du segment, fond à ponctuation pas très forte mais serrée, portant de courtes et fortes soies spiniformes noires, divergentes, l'impression étant entourée de quelques rangées de soies noires bien plus longues, dirigées vers l'arrière et n'ayant une tendance à converger que devant le bord postérieur, sternites précédents sans modification.

♀ : inconnue.

Édéage : figure 161.

Longueur : 8,3 mm.

Holotype : ♂ : Haut-Sénégal, Badoumbé, I-V, ex coll. A. FAUVEL, in coll. Institut royal des Sciences naturelles de Belgique.

Nous dédions cette espèce à M. H. SACHTLEBEN, du Deutsche entomologische Institut (Berlin).

[***Paederus capitalis* BERNHAUER.**]

(Fig. 175, 190.)

*Paederus capitalis* BERNHAUER, Verhandl. zool.-bot. Ges. Wien, 77, 1927, p. 110.

*Paederus matumbiensis* BERNHAUER, l. c., p. 110.

*Paederus natalensis* BERNHAUER in litt. nec LAST.

Coloration classique, extrême base du 5<sup>e</sup> segment abdominal rougeâtre, fémurs jaune testacé à moitié distale noire, tibias et tarsi brun-jaune, palpes, mandibules et antennes jaunes, ces dernières assombries du sommet du 4<sup>e</sup> article au 10<sup>e</sup>.

Tête trapue, généralement nettement transverse (1,06-1,14).

Yeux assez convexes, plus longs que les tempes (1,06-1,15) sauf chez les spécimens aptères (0,83-0,97), tempes faiblement fuyantes, rectilignes chez

les exemplaires ailés, légèrement arquées chez les autres, base droite, angles postérieurs obtus; convexe, impressions interoculaires pratiquement nulles; brillante, téguments sans aucune trace de microsculpture, ponctuation peu abondante, très variée en force et en écartement ( $\frac{1}{2}$  à 4 diamètres); assez profonde, laissant lisses le bord antérieur du front, les calus antennaires et

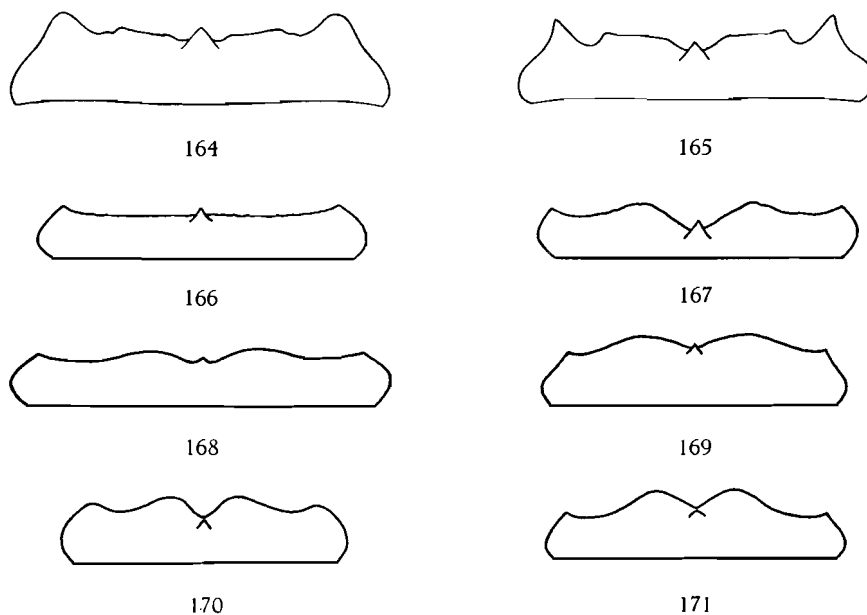


FIG. 164-171. — Labre de :

164 : *Paederus Caprai* n. sp. ♂ ( $\times 40$  env.); 165 : *P. congoensis* BERNHAUER ♂ ♀ ( $\times 40$  env.); 166 : *P. caffer* BOHEMAN ♂ ( $\times 35$  env.); 167 : idem ♀ ( $\times 35$  env.); 168 : *P. capensis* ERICHSON ♀ ( $\times 40$  env.); 169 : *P. Caprai* n. sp. ♀ ( $\times 35$  env.); 170 : *P. simillimus* BERNHAUER ♀ ( $\times 35$  env.); 171 : *P. xanthocerus* EPPELSHEIM ♀ ( $\times 35$  env.).

une plage longitudinale médio-discale de forme et étendue variables mais très étreécie en arrière et atteignant la base; pubescence assez forte et dressée.

Mandibules pas très fortes, à molaire nette, bidentée au sommet, légèrement modifiées chez le ♂, bord interne, vers la base, fortement encoché (♂) ou simplement anguleux (♀).

Labre : ♂ : sans encoche médiane, dent médiane forte et protubérante, bord antérieur, de part et d'autre, obliquement dirigé vers l'avant, angles latéraux peu saillants et situés en arrière du niveau de la dent médiane; ♀ : faible encoche médiane au fond de laquelle se trouve une petite dent non saillante ni protubérante, bord antérieur faiblement ondulé, angles latéraux saillants et situés en avant du niveau du milieu.

Antennes assez longues, pénultièmes articles sensiblement épaissis vers le sommet; longueur comparée des articles : 30, 15, 30, 21, 20, 20, 20, 19, 19, 18, 24.

Pronotum nettement plus long que large (1,10-1,24), à peine plus étroit (0,93-1,01) mais bien plus long (1,12-1,29) que la tête, trapézoïdal, nettement étrenci vers l'arrière, surtout chez les spécimens aptères, côtés rectilignes, base droits, angles postérieurs obtus; fort convexe; très brillant, disque, au plus, avec quelques points faibles et superficiels, formant parfois ébauche d'une double rangée discale, quelques points latéraux encore plus fins; pubescence comme à la tête.

Scutellum à réticulation extrêmement fine et serrée mais très sculptée, ce qui la rend indéfinissable, avec quelques points rugueux portant de courtes soies pâles, couchées.

Élytres toujours plus longs que larges (1,10-1,24), variant beaucoup de largeur par rapport au pronotum (0,96-1,13) <sup>(40)</sup> mais un peu plus longs (1,03-1,15), très variables de forme, soit rectangulaires, à épaules larges, côtés faiblement arqués (ailés), soit un peu trapézoïdaux, épaules nettes mais petites, côtés rectilignes (brachyptères), soit encore en trapèze très étroit, épaules quasi nulles, côtés rectilignes (aptères), la troncature terminale est toujours peu profonde et les angles suturaux un peu déhiscent, un peu saillants en arrière; convexes; assez brillants, téguments sans microsculpture, ponctuation assez forte, profonde, écartée de moins d'un diamètre, intervalles en bourrelet; pubescence pâle, longue et fine, subdressée, obliquement dirigée vers l'arrière.

Abdomen à impression transversale basilaire sensible aux premiers segments, bord postérieur du 6<sup>e</sup> tergite découvert en angle aigu, soit largement arrondi au sommet, à côtés un peu en courbe concave ( $\sigma$ ), soit à sommet vif et côtés rectilignes ( $\varphi$ ); peu brillant, réticulation fine mais nette, peu serrée, en mailles pas très transversales sur les premiers segments, isodiamétrales à partir du 5<sup>e</sup> ( $\sigma$ ) ou seulement moins transversales ( $\varphi$ ), ponctuation presque de même force qu'aux élytres mais bien moins profonde, cependant très nette, écartée de 1 à 2 diamètres, fine et rugueuse à partir du 5<sup>e</sup> segment; pubescence roussâtre beaucoup plus courte et plus fine que sur les élytres.

Pattes grandes, tarses postérieurs particulièrement grêles, article 1 aussi long que 2+3.

$\sigma$  : 5<sup>e</sup> sternite à bord postérieur subrectiligne, avec une profonde dépression ovalaire occupant toute la largeur du segment, à ponctuation rugueuse et serrée, portant de courtes soies noires spiniformes, divergentes, entourée de soies plus fines mais bien longues, dirigées suivant la courbure du bord externe de la dépression; les autres sternites sans modification.

<sup>(40)</sup> Les spécimens aptères à élytres très étroits sont ceux ayant le pronotum le plus large.



♀ : bord postérieur du 6<sup>e</sup> sternite à lobe médian en triangle équilatéral à sommet vif, saillant, lobes latéraux presque aussi longs à sommet émoussé, intervalles courbes.

Édéage : figure 175.

Longueur : 8,5-9,8 mm.

Matériel examiné. — 19 ♂ ♀ (paratypes de *Paederus capitalis* BERNHAUER) : N.W. Rhodesia : Mwendwa, III-V.1914 (H. C. DOLLMAN), in coll. British Museum (London); 1 ♂ (paratype de *Paederus capitalis* BERNHAUER) : même origine, in coll. O. SCHEERPELTZ (Wien); 1 ♂, 1 ♀ : Zambezi; 1 ♀ : Natal : Malvern, VI.1897; 1 ♀ : Mozamb. Nyassa (FETHWALL); 2 ♂♂, 1 ♀ : Natal : mouth of Umkomaas River, IX.1897 (G. A. K. MARSHALL); 3 ♀♀ : Natal : Weenen, I-II.1926 (H. P. THOMASSET); 2 ♀♀ : Pondoland : Port St. John, V.1924 (R. S. TURNER), in coll. British Museum (London) et Institut royal des Sciences naturelles de Belgique; 1 ♂ : Natal : Malvern (BARKER); 1 ♀ (type de *Paederus matumbiensis* BERNHAUER) : D. Ostafrika : Matumbi Berge, XI.1911 (METHNER); 1 ♂ : Zambesi, ex coll. M. BERNHAUER, in coll. Chicago Natural History Museum; 1 ♂ : Congo Belge : Kasai, Kondue (LEOHARD); 1 ♂ : Tanganika : Moero, Kiambi, VI-VII.1930 (D<sup>r</sup> P. GÉRARD); 1 ♂ : Tanganika : Mpala, 780 m, VI.1953 (H. BOMANS); 1 ♀ : Katanga : Kando (Mutaka), 15.VII-10.X.1953 (R.P. TH. DE CATER); 1 ♂ : Kisantu, 20.IX.1910 (D<sup>r</sup> BEQUAERT), in coll. Musée Royal du Congo Belge (Tervueren) et Institut royal des Sciences naturelles de Belgique; 2 ♂♂, 1 ♀ : Delagoa Bay, Rikatla, ex coll. A. FAUVEL; 2 ♂♂ : Katanga : Kuibo, III.1952, in coll. Institut royal des Sciences naturelles de Belgique.

[*Paederus capitalis* ssp. *capicola* nov.]

Extérieurement ne diffère de la forme typique que par les pattes entièrement jaune-orange à l'exception de la moitié terminale des fémurs noire.

Ponctuation élytrale un peu plus forte.

Édéage fort semblable, seul le denticule de la lame dorsale nettement plus petit et à peine saillant.

Caractères ♀ identiques.

Édéage : figure 176.

Holotype : ♂ : Cape Province, Katberg, 4.000 ft., 1-12.III.1933 (R. E. TURNER).

Paratypes : 3 ♂♂, 3 ♀♀ : même origine, X.1932 (R. E. TURNER); 1 ♂ : Cape Colony, Enon (J. A. O'NEIL), in coll. British Museum (London) et Institut royal des Sciences naturelles de Belgique.

Cette race paraît propre à l'extrême Sud de l'Afrique australe. A noter que nous n'avons vu aucun *Paederus capitalis* (form. typ.) de la Province du Cap.

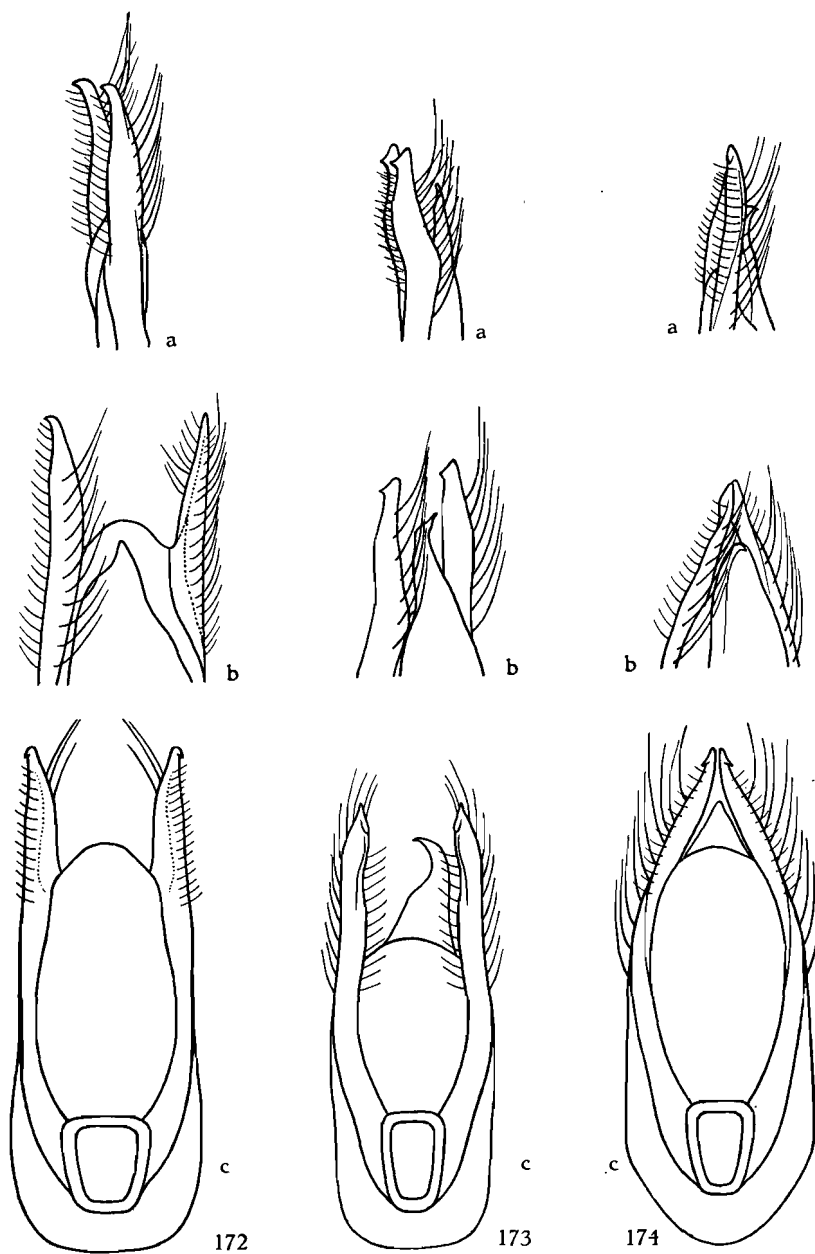


FIG. 172. — Edéage de *Paederus caffer* BOHEMAN ( $\times 65$  env.)  
(a : profil; b : face dorsale; c : face ventrale).

FIG. 173-174. — Edéage de ( $\times 42$  env.) :  
173 : *Paederus Freudei* n. sp.; 174 : *P. Overlaeti* n. sp.  
(a : profil; b : 3/4 dorsal; c : face ventrale).

[*Paederus Freudei* n. sp.]

(Fig. 173.)

Rappelle quelque peu *Paederus capitalis* BERNHAUER.

Coloration classique, base du 5<sup>e</sup> segment abdominal nettement jaunâtre, pattes antérieures jaune-brun, vaguement enfumées au sommet des fémurs et sur la face externe des tibias, pattes médianes et postérieures : fémurs en grande partie jaune testacé,  $\frac{1}{4}$  terminal noir, tibias et tarsi jaune-brun, antennes jaunes, articles 4-7 faiblement enfumés au sommet, palpes jaunes.

Tête épaisse, transverse (1,09), yeux convexes, un peu plus longs que les tempes (1,07), celles-ci sensiblement convergentes, subrectilignes, base droite, angles postérieurs obtus à sommet largement arrondi; convexe, impressions interoculaires petites mais nettes; brillante, pas de microsculpture, ponctuation à peu près comme chez *Paederus capitalis* BERNHAUER mais plus dispersée, ce qui interrompt la plage discale lisse, à hauteur des yeux; pubescence plus longue.

Mandibules : ? <sup>(41)</sup>.

Labre comme chez *Paederus capitalis*.

Antennes légèrement plus fortes, les articles intermédiaires un peu plus courts.

Pronotum plus long que large (1,12), un peu plus étroit (0,96) mais plus long (1,18) que la tête, trapézoïdal, côtés en courbe faible mais régulière, base droite, angles postérieurs obtus; très convexe; fort brillant, pas de microsculpture, ponctuation presque invisible sur le disque, faible et réduite sur les côtés.

Scutellum à réticulation transversale extrêmement faible, avec quelques points fort rugueux.

Élytres plus longs que larges (1,10), plus larges (1,10) et plus longs (1,09) que le pronotum, épaules nettes mais petites, côtés légèrement arqués, troncature terminale peu profonde, angles suturaux déhiscents et arrondis; ponctuation un peu plus forte que chez *Paederus capitalis*, profonde, écartée d'un  $\frac{1}{2}$  à 1 diamètre; pubescence quasi identique.

Ailes réduites à des moignons.

Abdomen à impression transversale basilaire faible aux premiers segments, bord postérieur du 6<sup>e</sup> tergite découvert en angle obtus à sommet vif, un peu en ogive; réticulation analogue sur les premiers segments, faiblement mais nettement transversale sur le 5<sup>e</sup>, isodiamétrale sur le 6<sup>e</sup>, ponctuation sensiblement identique mais plus serrée; pubescence identique.

Pattes analogues, mais tarsi postérieurs plus larges, à 1<sup>er</sup> article nettement plus court que 2+3.

---

(41) N'ayant disposé que d'un exemplaire montrant beaucoup de résistance, nous n'avons pu ouvrir les mandibules.

♂ : 5<sup>e</sup> sternite à bord postérieur rectiligne, dépression aussi profonde, de mêmes dimension, ponctuation et pubescence, mais en forme d'ove.

♀ : inconnue.

Édéage : figure 173.

Longueur : 10,2 mm.

Holotype : ♂ : Eritrea : Gherer (MÜLLER), 6.I.1935, in coll. Museo civico di Storia naturale (Trieste).

Cette espèce est indubitablement proche de *Paederus capitalis* BERNHAUER, dont l'édéage est fort ressemblant, mais elle possède certains caractères qui nous amènent à la considérer séparée spécifiquement, notamment la forme du 6<sup>e</sup> tergite découvert et la réticulation du 5<sup>e</sup> segment abdominal. De plus l'Érithrée est sensiblement distante du Congo Belge ou de la Rhodésie et il serait curieux qu'aucun spécimen n'ait été capturé au Kenya, Soudan ou Abyssinie.

C'est pourquoi, jusqu'à plus ample informé, nous considérons qu'il s'agit de deux espèces ayant une origine commune.

Nous dédions cette espèce à M. H. FREUDE, du Zoologische Sammlung der Bayerische Staate (München).

### ***Paederus Caprai* n. sp.**

(Fig. 163, 164, 169, 191.)

*Paederus caffer* BOHEMAN ex parte.

Coloration classique, pattes jaunes,  $\frac{1}{3}$  terminal des fémurs postérieurs noir, sommet des fémurs médians et partie proximale des tibias médians et postérieurs à peine enfumés (spécimens congolais), ou bien pattes entièrement sombres à l'exception du  $\frac{1}{3}$  basilaire de tous les fémurs qui est jaune testacé (spécimens sud-africains); palpes, mandibules et antennes jaunes, articles 4 à 10 de ces dernières en tout ou en partie obscurcis.

Tête épaisse, plus transverse chez le ♂ (1,18-1,22) que chez la ♀ (1,12-1,14), yeux convexes, peu plus longs que les tempes (1,03-1,07), celles-ci faiblement convergentes, subrectilignes, largement arrondies en arrière, base droite, angles postérieurs nuls; convexe, impressions interoculaires pratiquement nulles; brillante, réticulation assez superficielle présente au plus seulement de part et d'autre de la base, ponctuation de force assez variée, assez profonde, écartée de 2 à 3 diamètres, ne laissant lisses que le bord antérieur du front, les calus antennaires et une plage longitudinale médio-discale atteignant la base mais de forme et développement très variable; pubescence longue et forte, dressée, hirsute.

Mandibules médiocres, à molaire nette, bidentée au sommet, modifiées et profondément encochées au bord interne, vers la base, chez le ♂.

Labre : ♂ : non encoché au milieu mais avec dent médiane assez médiocre, bord antérieur quelque peu sinué de part et d'autre, angles laté-

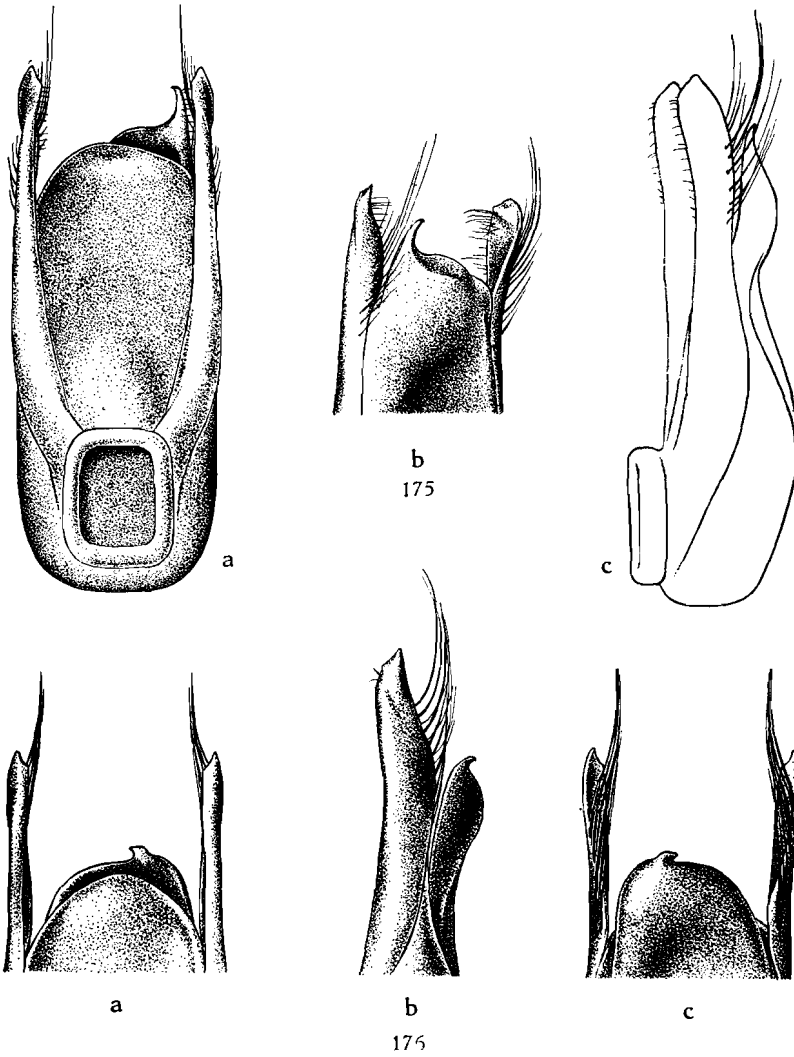


FIG. 175. — Édéage de *Paederus capitalis* BERNHAUER ( $\times 30$  env.)  
 (a : face ventrale; b : face dorsale; c : profil).

FIG. 176. — Édéage de *P. capitalis capicola* ssp. nov. ( $\times 30$  env.)  
 (a : face ventrale; b : profil; c : face dorsale).

raux saillants; ♀ : nettement encoché au milieu et avec une faible dent, bord antérieur arqué de part et d'autre, angles latéraux à peine saillants.

Antennes assez longues, à pénultièmes articles un peu épaissis vers le sommet; longueur comparée des articles : 28, 15, 30, 19, 19, 19, 19, 18, 17, 23.

Pronotum nettement plus long que large (1,13-1,17), un peu plus étroit (0,89-0,96) mais bien plus long (1,22-1,29) que la tête, sensiblement étréci vers l'arrière, côtés rectilignes, base droite, angles postérieurs obtus; fort convexe; très brillant, téguments sans microsculpture, ponctuation discale souvent quasi nulle, cependant parfois formant une ébauche de double rangée discale, avec quelques points latéraux; pubescence comme à la tête.

Scutellum à réticulation transversale très nette, avec quelques fins points à peine ruguleux, portant de courtes soies pâles, couchées.

Élytres toujours plus longs que larges (1,07-1,20), bien plus larges (1,13-1,20) et plus longs (1,16-1,20) que le pronotum (aillés) ou à peine plus larges (1,00-1,07) et pas plus longs (1,00-1,01) que le pronotum (brachyptères), soit rectangulaires à épaules larges, soit un peu trapézoïdaux et à épaules faibles mais nettes, côtés un peu arqués, troncature terminale peu profonde, angles suturaux un peu déhiscent et à peine saillants; fort convexes; assez brillants, téguments sans microsculpture, ponctuation assez forte et profonde, écartée d'un  $\frac{1}{2}$  diamètre, intervalles un peu saillants, pubescence pâle, longue et subdressée, obliquement dirigée vers l'arrière.

Ailes soit fonctionnelles, soit atrophiées.

Abdomen à impression transversale basilaire à peine indiquée aux premiers segments, bord postérieur du 6<sup>e</sup> tergite découvert en angle obtus ou moins arrondi au sommet; modérément brillant, réticulation fine, serrée mais nette, très transversale sur les 5 premiers segments puis isodiamétrale (♂) ou faiblement transversale (♀), ponctuation assez forte mais superficielle, écartée de 1  $\frac{1}{2}$  - 2 diamètres, devenant fine et ruguleuse vers le sommet; pubescence beaucoup plus faible et plus courte que sur les élytres.

Pattes assez allongées, 1<sup>er</sup> article des tarsi postérieurs aussi long que 2+3.

♂ : 5<sup>e</sup> sternite à bord postérieur subrectiligne, avec une profonde dépression longitudinale à bords parallèles coupant la sternite en deux parties, fond avec une faible plage impunctuée précédée de ponctuation serrée et rugueuse portant de courtes et fortes soies noires spiniformes divergentes, bordée latéralement de soies noires plus longues mais plus fines, longitudinales.

♀ : bord postérieur du 6<sup>e</sup> sternite à lobe médian en court triangle équilatéral à sommet net, lobes latéraux bien plus petits, arrondis au sommet, intervalles arqués.

Édage : figure 163.

Longueur : 7,4-9 mm.

Holotype : ♂ : Congo Belge : Parc National de l'Upemba : Mabwe, 585 m, 19.XI.1948 (Miss. G. F. DE WITTE, 1956 a).

Paratypes : 1 ♀ : même origine; 1 ♂ : Pondoland : Port St. John, 7-13.VIII.1923 (R. E. TURNER), in coll. British Museum (London); 1 ♂ : Transvaal : Johannesburg, 4.VI.1903; 1 ♀ : Transvaal : Weltevreden, 12.VI.1905, in coll. Transvaal Museum (Pretoria) et Institut royal des Sciences naturelles de Belgique; 1 ♂ (paratype de *Paederus caffer* BOHEMAN) : Caffraria, ex coll. A. FAUVEL, in coll. Institut royal des Sciences naturelles de Belgique <sup>(42)</sup>.

D'aspect extérieur cette espèce ressemble étonnamment à *Paederus capitalis* BERNHAUER.

Un des spécimens a les ailes réduites à un infime moignon. Il présente une nette tendance à avoir des élytres de forme analogue aux *Paederus capitalis* aptères.

#### ***Paederus witteanus* BERNHAUER.**

*Paederus witteanus* BERNHAUER, Rev. Zool. Bot. Afr., 27, 1935, p. 99.

Coloration classique, base du 5<sup>e</sup> segment abdominal un peu brunâtre; pattes jaunes, sommet des fémurs et moitié basilaire des tibiais quelque peu enfumés, une très petite tache sombre au sommet des articles 1-3 des farses, antennes jaunes, la majeure partie des articles 4-10 obscurcie, palpes et mandibules jaune-roux.

Tête peu transverse (1,04-1,09), yeux convexes, bien plus longs que les tempes (1,13-1,18), celles-ci très fuyantes, à peine arquées, base droite, angles postérieurs complètement arrondis; convexe, impressions interoculaires quasiment nulles; brillante, téguments sans aucune trace de microsculpture, ponctuation médiocre, peu profonde, très irrégulière en force et en dispersion, peu abondante, ne laissant lisses que les calus antennaires, le bord antérieur du front et une plage longitudinale médio-discale allant de celui-ci à la base mais très irrégulière et parfois interrompue par l'un ou l'autre point; pubescence double, assez longue, hirsute.

Mandibules médiocres, à molaire nette, bidentée au sommet; ♂ : ?

Labre : ♀ : très légèrement encoché au milieu, avec, de part et d'autre, une large saillie superficielle, bord antérieur ondulé, angles latéraux saillants.

Antennes à pénultièmes articles assez sensiblement épaissis vers le sommet; longueur comparée des articles : 21, 11, 24, 15, 15, 15, 15, 14, 13, 13, 20.

<sup>(42)</sup> Cet exemplaire est étiqueté de la main de FAUVEL « *caffer* BOH. type », puis « *capensis* ER. ». L'étiquette de localité est identique à celle des autres spécimens recueillis par WAHLBERG et étudiés par BOHEMAN. Il était classé sous le nom de *capensis*, ce qui fait supposer que FAUVEL considérait ces deux espèces identiques.

Pronotum bien plus long que large (1,17-1,19), moins large (0,93-0,95) mais plus long (1,17-1,23) que la tête, fortement trapézoïdal, côtés rectilignes, base droite, angles postérieurs obtus; très convexe; fort brillant, téguments sans microsculpture, ponctuation presque nulle, comprenant 7-8 points faibles superficiels formant une vague double rangée discale, en dehors de laquelle existent à peu près autant de points semblables; pubescence longue et dressée.

Scutellum à réticulation fine mais nette, en mailles faiblement transversales, avec quelques fins points ruguleux portant de courtes soies pâles couchées.

Élytres plus longs que larges (1,06-1,11), plus larges (1,08-1,19) mais à peine plus longs (0,98-1,08) que le pronotum, nettement trapézoïdaux, épaules petites mais marquées, côtés très faiblement arqués, troncature terminale très peu profonde; pas très convexes; assez brillants, téguments sans microsculpture, ponctuation forte et profonde, écartée d'un  $\frac{1}{2}$  diamètre; pubescence brunâtre, assez longue, subdressée, obliquement dirigée vers l'arrière.

Ailes représentées par un infime moignon.

Abdomen à impression transversale basilaire assez nette aux premiers segments, bord postérieur du 6<sup>e</sup> tergite découvert en angle aigu assez net; modérément brillant, réticulation extrêmement fine et serrée, peu nette, en mailles très transversales sur les 4 premiers segments, moins fortement sur le 5<sup>e</sup> et isodiamétrales sur le 6<sup>e</sup>, ponctuation relativement assez forte et assez profonde dans l'impression transversale basilaire, très superficielle et rare sur le restant du segment, très fine et ruguleuse sur les derniers arceaux; pubescence analogue à celle des élytres mais un peu plus longue.

Pattes sans particularités.

♂ : inconnu.

♀ : bord postérieur du 6<sup>e</sup> sternite à lobe médian fort saillant, en triangle subéquilatéral à sommet vif, lobes latéraux de même aspect mais plus courts et arrondis au sommet, intervalles très arqués.

Longueur : 6,2-7,4 mm.

Matériel examiné. — 2 ♀ ♀ (type et paratype) : Congo Belge : Katanga : Kikondja, V.1925 (G. F. DE WITTE), in coll. Musée Royal du Congo Belge (Tervueren); 1 ♀ : Musosa, X.1939 (H. J. BRÉDO), in coll. Institut royal des Sciences naturelles de Belgique.

Parc National de l'Upemba : 2 ♀ ♀ : Mabwe, rive Est lac Upemba, 585 m, 23.XI.1948 (Miss. G. F. DE WITTE, 1974 a).



***Paederus lineiventris* BERNHAUER.**

(Fig. 177, 184, 188.)

*Paederus lineiventris* BERNHAUER, Verhandl. zool.-bot. Ges. Wien, 77, 1927, p. 113.

Coloration classique, élytres bleu-vert, pattes antérieures brunes, les autres noires, tous les fémurs à base largement jaune, antennes jaunes, enfumées du sommet du 4<sup>e</sup> au 9<sup>e</sup> article, palpes et mandibules jaune-roux <sup>(43)</sup>.

Tête transverse (1,07-1,17), yeux fort saillants, à peu près de la longueur des tempes (1,00-1,05), celles-ci fort convergentes, rectilignes, base droite, angles postérieurs obtus; pas très convexe, dépressions interoculaires larges et superficielles; brillante, téguments sans microsculpture ou seulement de part et d'autre de la base, ponctuation moyenne, assez profonde, abondante, écartée de 1-2 diamètres, ne laissant lisses que les calus antennaires, le front et une plage longitudinale médiodiscale, en triangle très allongé n'atteignant pas la base; pubescence double, longue.

Mandibules à molaire nette, bidentée au sommet, pas modifiées, ni anguleuses au bord interne, chez le ♂.

Labre : ♂ : pas d'encoche médiane mais dent saillante, bord antérieur faiblement ondulé, angles latéraux en lobe très saillant; ♀ : comme chez le ♂ mais faible trace d'encoche médiane et un lobe oblique entre celle-ci et le lobe angulaire.

Antennes longues, pénultièmes articles assez sensiblement épaissis vers le sommet; longueur comparée des articles : 28, 14, 30, 20, 18, 18, 17, 17, 17, 16, 22.

Pronotum allongé (1,11-1,19), plus étroit (0,85-0,96) mais plus long (1,11-1,25) que la tête, paraissant épais parce que large vers la base, côtés légèrement mais visiblement arqués, base droite, angles postérieurs obtus <sup>(44)</sup>; fort convexe; très brillant, téguments sans microsculpture, ponctuation bien plus faible, plus superficielle et moins abondante qu'à la tête, bande médiane assez large, mal définie, complète; pubescence comme à la tête.

Scutellum à réticulation transversale fine, serrée et superficielle, avec quelques petits points rugueux.

Élytres plus longs que larges (1,08-1,18), bien plus larges (1,11-1,23) et plus longs (1,15-1,22) que le pronotum, rectangulaires, épaules larges et saillantes, côtés très faiblement arqués, troncature terminale assez profonde; fort convexe; modérément brillants, téguments sans microsculpture, ponc-

<sup>(43)</sup> BERNHAUER dit que le bord postérieur des quatre premiers segments abdominaux est noir, aucun exemplaire examiné ne présente cette coloration mais certains d'entre eux ont la membrane intersegmentaire sombre et, par télescopage, une ombre existe aux segments mêmes.

<sup>(44)</sup> Un seul ♂, appartenant indubitablement à cette espèce, a le pronotum nettement plus étréci en arrière et les côtés rectilignes. D'autres spécimens portant la même étiquette d'origine ne présentent pas cette particularité.

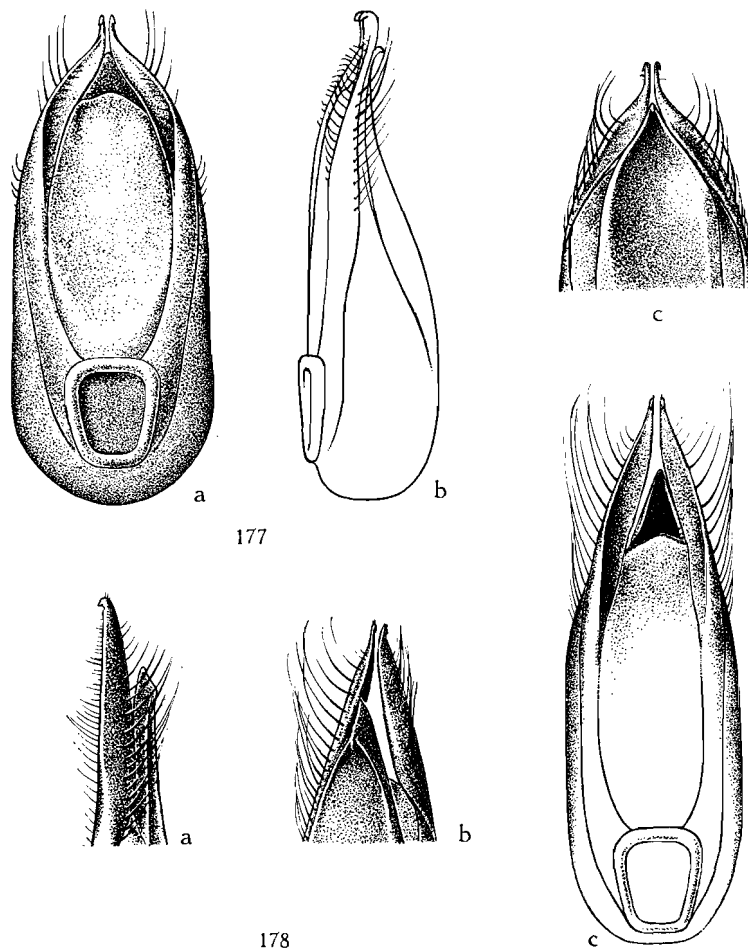


FIG. 177. — Edage de *P. lineiventris* BERNHAUER ( $\times 25$  env.)  
(a : face ventrale; b : profil; c : face dorsale).

FIG. 178. — Edage de *P. congoensis* BERNHAUER ( $\times 25$  env.)  
(a : profil; b : 3/4 dorsal; c : face ventrale).

tuation assez forte, profonde, écartée de moins de 1 diamètre, ayant un peu tendance à confluer vers la suture et à former des stries obliques, intervalles nettement relevés; pubescence pâle, assez longue, subcouchée, obliquement dirigée vers l'arrière.

Abdomen à impression transversale basilaire sensible seulement aux deux premiers segments, bord postérieur du 6<sup>e</sup> tergite découvert en angle aigu arrondi au sommet; peu brillant, microsculpture extrêmement fine, serrée et superficielle, en mailles très transversales sur les 4 premiers segments, puis, ♂ : subisodiamétrales sur le 5<sup>e</sup>, isodiamétrales sur le 6<sup>e</sup>; ♀ : subisodiamétrales sur le 6<sup>e</sup>, ponctuation à peu près aussi forte et profonde qu'à la tête, écartée de 1 diamètre, devenant fine et ruguleuse à partir du 5<sup>e</sup> segment; pubescence plus fine et plus courte qu'aux élytres.

Pattes sans particularités.

♂ : 5<sup>e</sup> sternite à bord postérieur rectiligne, sans dépression mais à ponctuation médiane plus forte, rugueuse et plus dense, à fortes soies noires convergentes.

♀ : bord postérieur du 6<sup>e</sup> sternite à lobe médian en petit triangle équilatéral à sommet vif, pas de lobes latéraux, angles arrondis, intervalles droits.

Édéage : figure 177.

Longueur : 8,8-10,6 mm.

Matériel examiné. — 1 ♂ (paratype) : N.W. Rhodesia : Mwingwa, 18.VII.1914 (H. C. DOLLMAN); 1 ♀ : Shamajuga, VIII.1914 (H. C. DOLLMAN); 1 ♂ : Belgian Congo : Elizabethville, 11-17.IX.1931 (Miss A. MACKIE); 1 ♀ : Nyasaland : vy of S. Rukuru R., 20-27.VI.1910, 3.000 ft. (S. A. NEAVE); 2 ♀ ♀ : Nyasaland : Cholo (R. C. WOOD), in coll. British Museum (London) et Institut royal des Sciences naturelles de Belgique; 1 ♂ (paratype) : N.W. Rhodesia : Mwingwa (H. C. DOLLMAN), in coll. O. SCHEERPELTZ (Wien); 2 ♂ ♂, 5 ♀ ♀ : Katanga : Kundelungu, affl. Lualaba II, bassin lac Moëro, 1.880 m, 19.X.1951 (N. LELEUP); 1 ♂, 1 ♀ : Katanga : Kando (Mutaka), 15.VIII-10.X.1953 (R.P. TH. DE CATER); 1 ♀ : Kansenia, 15.IX-15.X.1930 (G. F. DE WITTE); 1 ♀ : La Kafue, 22.X.1923 (CH. SEYDEL); 1 ♂, 3 ♀ ♀ : Elisabethville (DE LOOSE, SPORCQ, BOMANS et MISS. AGRICOLE); 1 ♀ : Lualaba : territ. de Jadotville, Kakanda, VII-VIII.1953 (R.P. TH. DE CATER), in coll. Musée Royal du Congo Belge (Tervueren) et Institut royal des Sciences naturelles de Belgique.

Parc National de l'Upemba : 1 ex. : Lusinga (riv. Kamitungulu), 13.VII.1948 (120); 1 ex. : Lusinga, 1.760 m, 7.IV.1947 (180 a); 27 ex. : même localité, 18.VII.1947 (451 a, 592 a, 604 a); 1 ex. : même localité, 22.X.1948 (1924 a); 1 ex. : même localité, 27-30.IV.1949 (2597 a); 1 ex. : Lubanga, affl. Senze, 1.750 m, 5.IV.1948 (1476 a); 2 ex. : Masombwe, 1.120 m, 4-16.X.1948 (1896 a); 4 ex. : entre riv. Buye-Bala et riv. Katongo, 1.750 m, autour mare séchée, 27.IX.1948 (1865 a); 1 ex. : Kabwekanono, 1.815 m, 3-9.VII.1947 (548 a); 1 ex. : riv. Kagoma (affl. Lusinga), 12.VII.1946 (213-220).

[*Paederus Overlaeti* n. sp.]

(Fig. 174, 192.)

*Paederus parvipennis* BERNHAUER in litt.

Ressemble beaucoup à *Paederus lineativentris* BERNHAUER mais facilement reconnaissable.

Coloration classique, pattes antérieures, antennes, palpes et mandibules entièrement jaunes, pattes médianes et postérieures noires à moitié basilaire des fémurs jaune.

Tête de rapport identique (1,09-1,12) mais paraissant nettement moins large parce que les tempes sont bien plus convergentes, en courbe faible mais continue, sans angles postérieurs, base mal limitée, yeux convexes aussi longs que les tempes (1,00-1,08); brillante, microsculpture faible et limitée aux côtés de la zone occipitale, ponctuation analogue mais plus dense, laissant lisses le bord antérieur du front, les calus antennaires et une bande longitudinale médio-discale, à côtés subparallèles, atteignant, au plus, le niveau du bord postérieur des yeux; pubescence moins longue et plus fine.

Mandibules identiques.

Labre de conformation analogue mais lobe médian du bord antérieur beaucoup plus rapproché du lobe latéral.

Antennes similaires; longueur comparée des articles : 29, 14, 30, 22, 22, 22, 20, 20, 19, 18, 24.

Pronotum à peu près de même rapport (1,14-1,17), moins large (0,84-0,91) et plus long (1,10-1,17) que la tête, plus étreéci vers l'arrière, côtés subrectilignes, base droite, angles postérieurs obtus; très brillant, pas de microsculpture, ponctuation pas plus abondante mais mieux visible.

Scutellum sans particularités.

Élytres allongés (1,16-1,23), plus larges (1,10-1,14) et plus longs (1,19-1,26) que le pronotum, rectangulaires, épaules bien marquées, côtés légèrement arqués, troncature terminale profonde; ponctuation à peu près de même force, un peu moins profonde, et moins serrée, jamais confluyente; pubescence moins longue et moins serrée.

Abdomen à impression transversale basilaire quasi nulle, bord postérieur du 6<sup>e</sup> tergite découvert en angle aigu largement arrondi au sommet; réticulation encore plus fine et plus superficielle, en mailles isodiamétrales à partir du 5<sup>e</sup> segment, chez les deux sexes.

♂ : comme chez *Paederus lineativentris* BERNHAUER, mais ponctuation du 5<sup>e</sup> sternite simplement plus serrée, portant des soies identiques.

♀ : lobe médian moins saillant, émoussé au sommet, pas d'angles latéraux, intervalles obliques.

Édéage : figure 174.

Longueur : 8,7-10,1 mm.

Holotype : ♂ : Congo Belge : Lulua : Kapanga, XII.1932 (F. G. OVERLAET), in coll. Musée Royal du Congo Belge (Tervueren).

Paratypes : 1 ♂ (déterminé par BERNHAUER *Paederus congoensis* BERNHAUER), même origine, ex coll. M. BERNHAUER, in coll. Chicago Natural History Museum; 11 ♂♂, 15 ♀♀ : même origine, 1932-1933; 1 ♂, 3 ♀♀ : Tshala, VII.1932; 2 ♂♂, 1 ♀ : Sandoa, 1930-1932; 1 ♀ : riv. Lunene, 6.II.1932 (tous F. G. OVERLAET), in coll. Musée Royal du Congo Belge et Institut royal des Sciences naturelles de Belgique; 1 ♀ (« type » de *Paederus parvipennis* BERNHAUER) : Sandoa, X.1930, ex coll. M. BERNHAUER, in coll. Chicago Natural History Museum; 2 ♀♀ : Kafakumba; 1 ♂ : Musosa, IX.1939 (H. J. BRÉDO), in coll. Institut royal des Sciences naturelles de Belgique; 1 ♂ : Uganda occidental : prov. d'Unyoro, rég. de l'Albert-Nyanza, II.1909 (CH. ALLUAUD), in coll. Muséum National d'Histoire Naturelle (Paris); 1 ♀ : Uganda : Entebbe, 10-14.II.1914 (C. C. GOWDEY); 1 ♂ : Uganda : Kampala, 10-17.I.1918 (C. C. GOWDEY), in coll. British Museum (London).

Ces dernières localités sont très curieuses. L'espèce serait donc représentée dans deux régions aussi éloignées que la Lulua et l'Uganda.

L'aspect plus étroit de la tête, la coloration des pattes antérieures et la microsculpture du 5<sup>e</sup> segment abdominal suffisent à séparer l'espèce de *Paederus lineiventris* BERNHAUER.

[***Paederus Maynéi* BERNHAUER.**]

*Paederus Maynéi* BERNHAUER, Verhandl. zool.-bot. Ges. Wien, 77, 1927, p. 110.

Tête noire, pronotum rouge-orange, élytres bleus, abdomen à 4 premiers segments brun-rouge, en grande partie obscurcis, particulièrement sur la face tergale, derniers segments noirs; pattes brun-jaune, la face interne des fémurs antérieurs jaune, pattes médianes et postérieures noires sauf hanches et moitié basilaire des fémurs jaune-orange, antennes jaunes, articles 4-7 faiblement obscurcis au sommet, palpes et mandibules jaune testacé.

Tête peu plus large que longue (1,08), yeux assez convexes, aussi longs que les tempes (1,00), celles-ci fort convergentes, à peine arquées, base droite, angles postérieurs obtus; brillante, microsculpture faible et superficielle, en mailles légèrement transversales, limitée à l'extrême base, ponctuation faible, pas très profonde, assez uniforme, écartée de 1 à 2 diamètres, augmentée de quelques très fins points, ne laissant lisses que le front, les calus antennaires et une étroite bande longitudinale médio-discale allant en s'étrécissant jusqu'à la base; pubescence noire pas très longue, pubescence brunâtre très fine, pas longue, subdressée et hirsute vers l'avant, couchée et franchement transversale sur le disque.

Mandibules fort arquées, à molaire nette, bidentée au sommet; ♂ : ?

Labre : ♀ : pas encoché au milieu mais avec une dent saillante, bord antérieur, de part et d'autre, assez irrégulier mais avec une nette saillie dentiforme oblique rapprochée de l'angle latéral, celui-ci fort saillant.

Antennes longues et grêles, les pénultièmes articles à peine épaissis au sommet; longueur comparée des articles : 29, 15, 29, 20, 20, 20, 20, 18, 18, 24.

Pronotum bien plus long que large (1,18), plus étroit (0,90) mais plus long (1,16) que la tête, franchement ovoïde, côtés nettement arqués, base droite, angles postérieurs obtus; fort convexe; très brillant, pas de microsculpture, ponctuation faible, superficielle et peu abondante, bande médiane modérément large, complète; pubescence assez médiocre.

Scutellum transversalement ridé, avec quelques petits points ruguleux.

Élytres bien plus longs que larges (1,19), bien plus larges (1,18) et plus longs (1,19) que le pronotum, rectangulaires, épaules larges et nettes, côtés très légèrement arqués, troncature terminale profonde; fort convexes; brillants, téguments sans microsculpture, ponctuation assez forte, profonde, écartée d'environ 1 diamètre, ayant tendance à confluer vers la suture en formant de courtes stries obliques, intervalles nettement relevés; pubescence roussâtre, forte, pas très longue, subdressée, dirigée obliquement vers l'arrière.

Abdomen à impression transversale basilaire quasi nulle, bord postérieur du 6<sup>e</sup> tergite découvert en angle aigu largement tronqué au sommet; assez brillant, réticulation serrée mais peu profonde, fort transversale sur les 5 premiers segments, moins fortement sur le 6<sup>e</sup> sauf vers le sommet où elle est isodiamétrale, ponctuation assez forte, profonde et dense sur les 4 premiers segments, devenant ruguleuse et fine sur les suivants; pubescence analogue à celle des élytres.

Pattes assez longues, tarses étroits.

♂ : inconnu.

♀ : bord postérieur en triangle très peu saillant occupant toute la largeur du segment, angles latéraux nuls.

Longueur : 9,1 mm.

Matériel examiné. — 1 ♀ (type) : Congo Belge : Niembo-Kalembe-Lembe, VII.1918 (R. MAYNÉ), in coll. Musée Royal du Congo Belge (Teruieren) <sup>(45)</sup>.

Nous devons avouer que cette espèce nous laisse perplexe quant à son classement. BERNHAUER probablement influencé par la coloration fort sombre de l'abdomen la met d'office auprès de *Paederus pedestris* GERSTAECKER. Un seul caractère plaide dans ce sens, c'est la force et la densité de la ponctua-

<sup>(45)</sup> Si nous interprétons bien cette étiquette, cette espèce a été récoltée entre deux localités situées près d'Albertville et de Fizi, c'est-à-dire à l'Ouest du lac Tanganika.

tion des premiers segments de l'abdomen. Par contre la forme de la tête et surtout la conformation du labre nous incitent à la placer auprès de *Paederus lineativentris* BERNHAUER et *Paederus Overlaeti* n. sp.

La coloration de l'abdomen ne s'oppose pas à ce rapprochement puisque certaines espèces telles que *Paederus monticola* CAMERON peuvent avoir l'abdomen jaune et noir ou les premiers segments en partie obscurcis ou même entièrement noirs. D'autre part *Paederus tandalensis* BERNHAUER a parfois l'abdomen en partie assombri.

Nous ne connaissons pas le sexe du spécimen se trouvant dans la collection BERNHAUER. Si c'est un ♂, cet exemplaire seul peut faire trancher la question, car on reçoit bien rarement des matériaux de cette région.

En attendant mieux nous classerons *Paederus Maynéi* BERNHAUER, sous réserves, dans le voisinage de *Paederus lineativentris* BERNHAUER.

[***Paederus congoensis* BERNHAUER.**]

(Fig. 165, 178, 196.)

*Paederus congoensis* BERNHAUER, Verhandl. zool.-bot. Ges. Wien, 65, 1915, p. 291.

Coloration classique, base du 5<sup>e</sup> segment abdominal étroitement jaune; pattes antérieures brun-jaune, à peine obscurcies sur les fémurs, pattes médianes et postérieures noires, à  $\frac{1}{3}$  basilaire des fémurs noir; antennes jaune-orange, articles 5-9 à peine plus foncés, palpes, mandibules et labre roux.

Tête ample, transverse (1,10-1,15), yeux saillants, variables (1,08-1,27), tempes fort convergentes, subrectilignes, base droite, angles postérieurs obtus à sommet à peine arrondi; modérément convexe, impressions interoculaires petites et obsolètes; brillante, réticulation isodiamétrale faible et superficielle, indiquée seulement sur l'arrière des tempes et, parfois, sur l'extrême base, ponctuation assez fine, pas très profonde, assez régulièrement écartée de 3-4 diamètres, laissant lisses le bord antérieur du front, les calus antennaires et une plage longitudinale médio-discale plus ou moins large, interrompue assez loin en arrière du niveau du bord postérieur des yeux; pubescence longue, dressée et hirsute.

Mandibules assez faibles, arquées, à molaire nette, bidentée au sommet, non modifiées ni encochées au bord interne chez le ♂.

Labre identique chez les deux sexes, sensiblement encoché au milieu, une dent non saillante mais protubérante surplombant l'encoche, bord antérieur, de part et d'autre, oblique, un peu sinué, puis brusquement encoché préangulairement, angle latéral en forme de lobe fort saillant, dirigé quelque peu vers l'extérieur.

Antennes longues, pénultièmes articles sensiblement épaissis vers le sommet; longueur comparée des articles : 31, 15, 32, 22, 20, 20, 20, 18, 18, 18, 26.

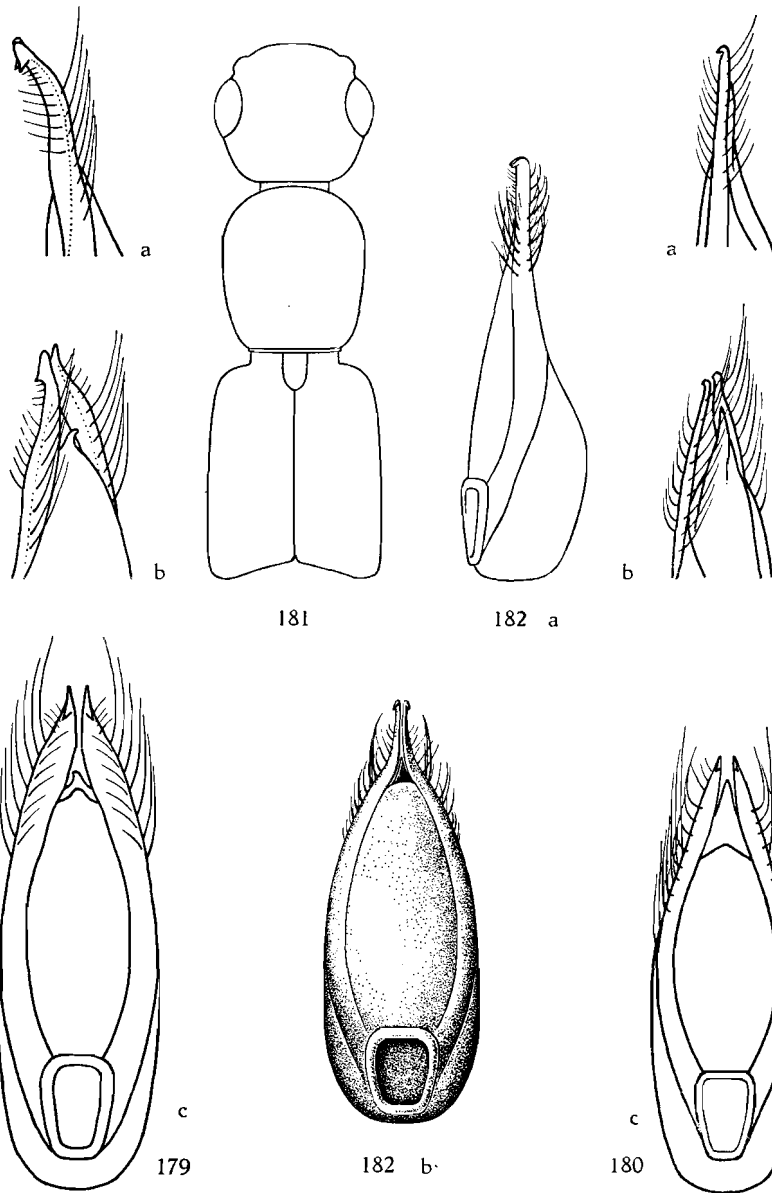


FIG. 179-180. — Édéage de ( $\times 38$  env.) :

179 : *Paederus Bohemani* n. sp.; 180 : *P. Dollmani* (BERNHAUER) FAGEL.

(a : profil; b : 3/4 dorsal; c : face ventrale).

FIG. 181. — Silhouette de l'avant-corps de *Paederus similimus* BERNHAUER ( $\times 11$  env.).

FIG. 182. — Édéage de *Paederus similimus* BERNHAUER ( $\times 38$  env.)

(a : profil; b : face ventrale).



Pronotum nettement plus long que large (1,14-1,18), bien moins large (0,80-0,89) mais plus long (1,10-1,17) que la tête, nettement étreéci vers l'arrière, côtés très faiblement arqués, base droite, angles postérieurs obtus; très brillant, téguments sans microsculpture, ponctuation peu abondante, bien plus fine et plus superficielle qu'à la tête, parfois quasi invisible, ne formant pas de rangées discales distinctes, bande médiane lisse assez large, de largeur fort variée et fort variable, interrompue avant le bord antérieur mais atteignant généralement la base; pubescence dressée, sensiblement plus courte qu'à la tête.

Scutellum à réticulation subsodiamétrale très nette bien qu'assez superficielle, ponctuation presque invisible, avec quelques courtes soies pâles.

Élytres bien plus longs que larges (1,19-1,24), beaucoup plus larges (1,21-1,31) et plus longs (1,20-1,34) que le pronotum, rectangulaires, épaules larges et bien marquées, côtés faiblement arqués, troncature terminale profonde; fort convexes, suture nettement saillante sur la moitié terminale; brillants, téguments sans microsculpture, ponctuation forte par rapport à celle de la tête, fort profonde, régulièrement écartée d'un  $\frac{1}{2}$  diamètre, intervalles fort saillants; pubescence pâle, peu forte mais longue, subdressée, obliquement dirigée vers l'arrière.

Abdomen à impression transversale basilaire à peine sensible aux premiers segments, bord postérieur du 6<sup>e</sup> sternite découvert en angle droit à peine émoussé au sommet; modérément brillant, réticulation fine, peu profonde mais nette, un peu moins distincte chez la ♀, transversale sur les 4 premiers segments, isodiamétrale sur les derniers (♂) ou faiblement transversale sur le 5<sup>e</sup> et isodiamétrale sur le 6<sup>e</sup> (♀), ponctuation plus forte qu'à la tête mais plus superficielle, écartée d'un diamètre, fine et rugueuse à partir du 5<sup>e</sup> segment; pubescence à peu près semblable à celle des élytres.

Pattes sans particularités.

♂ : 5<sup>e</sup> sternite à bord postérieur rectiligne, pas de dépression, milieu du segment à ponctuation un rien plus forte, portent des soies sombres faiblement convergentes.

♀ : bord postérieur du 6<sup>e</sup> sternite à lobe médian en grand triangle équilatéral à sommet arrondi, pas de lobes latéraux mais angles nets et saillants, intervalles arqués.

Edéage : figure 178.

Longueur : 8,5-9,8 mm.

Matériel examiné. — 2 ♂♂ : Kamerun : Joko, in coll. O. SCHEERPELTZ (Wien); 4 ♂♂ : même origine, in coll. Zoologische Museum der Humboldt Universität (Berlin); 3 ♂♂, 1 ♀ : Guinée : Nimba, II-IV.1942 (M. LAMOTTE), in coll. Muséum National d'Histoire Naturelle (Paris) et Institut royal des Sciences Naturelles de Belgique; 1 ♂ : Cameroun : Mts. Bamboutos, in coll. J. JARRIGE (Paris); 27 ♂♀ : Franz. Guinea : Fouta Djallon, Dalaba, 1.200 m, 16.VI.1951 (J. BECHYNE), in coll. Museum G. FREY

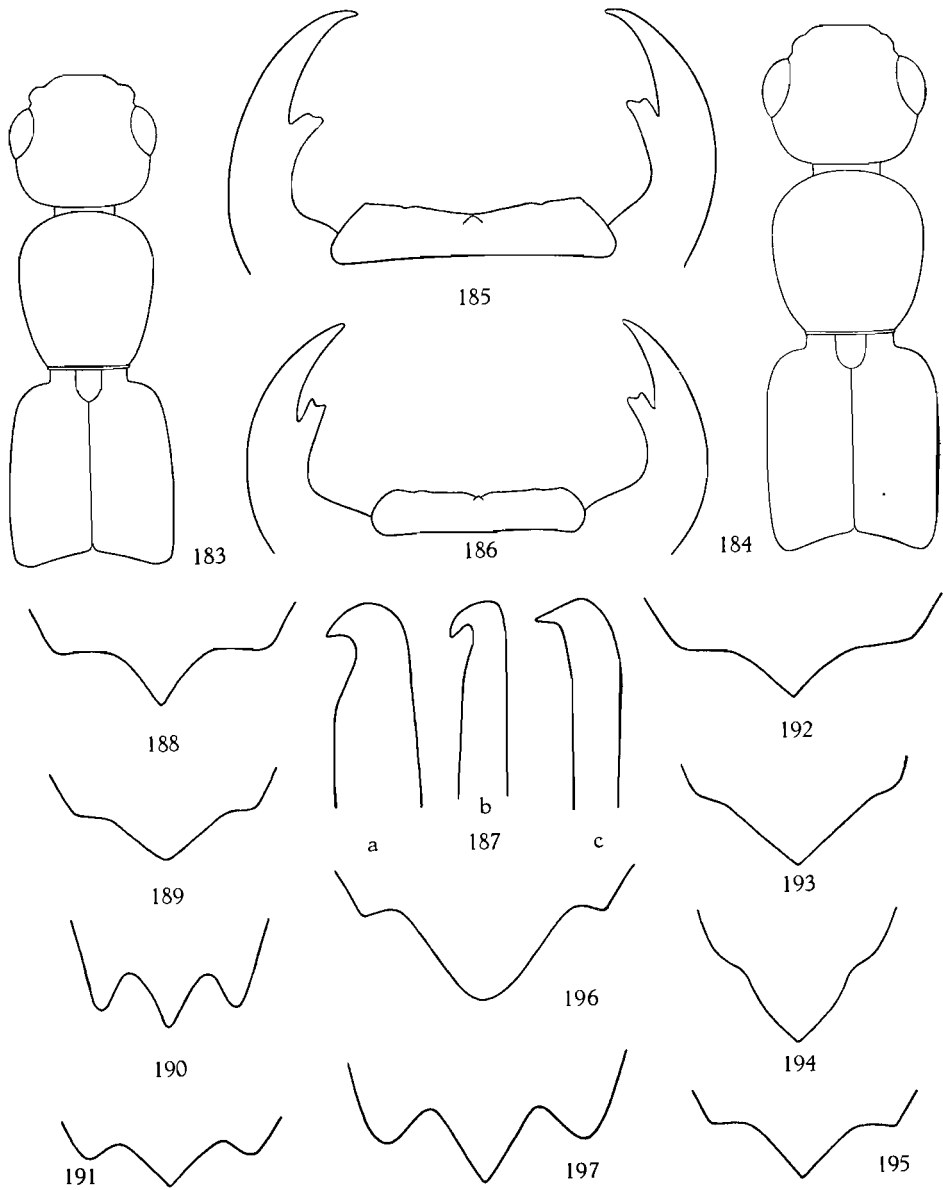


FIG. 183-184. — Silhouette de l'avant-corps de ( $\times 10$  env.) :  
 183 : *Paederus xanthocerus* EPPELSHEIM; 184 : *P. lineativentris* BERNHAUER.

FIG. 185-186. — Labre et mandibules de ( $\times 50$  env.) :  
 185 : *Paederus xanthocerus* EPPELSHEIM ♂; 186 : *P. simillimus* BERNHAUER ♂.

FIG. 187. — Sommet du paramère (vu de profil) de :  
 a : *Paederus simillimus* BERNHAUER; b : *P. Dollmani* (BERNHAUER) FAGEL;  
 c : *P. Malaisei* n. sp.

FIG. 188-197. — 6<sup>e</sup> sternite ♀ de ( $\times 20-25$  env.) :  
 188 : *Paederus lineativentris* BERNHAUER; 189 : *P. simillimus* BERNHAUER;  
 190 : *P. capitalis* BERNHAUER; 191 : *P. Caprai* n. sp.; 192 : *P. Overlaeti* n. sp.  
 193 : *P. caffer* BOHEMAN; 194 : *P. Dollmani* (BERNHAUER) FAGEL; 195 : *P. xantho-*  
*cerus* EPPELSHEIM; 196 : *P. congoensis* BERNHAUER; 197 : *P. capensis* ERICHSON.

(München) et Institut royal des Sciences naturelles de Belgique; 1 ♂ : Congo Belge : Haut Uele : Yebo Moto, VIII.1926 (L. BURGEON), in coll. Musée Royal du Congo Belge (Tervueren); 1 ♀ : Congo Belge : forêt de Kawa (lac Albert), 2.V.1929 (A. COLLART).

Cette espèce ressemble fortement à *Paederus Overlaeti* n. sp. mais en diffère notamment par la forme de la tête, la conformation de l'édéage et du 6<sup>e</sup> sternite ♀.

*Paederus congoensis* BERNHAUER a une répartition sahélienne tandis que *Paederus Overlaeti* n. sp. occupe deux régions aussi écartées que le Sud-Est du Congo Belge et l'Est de l'Uganda.

### ***Paederus xanthocerus* EPPELSHEIM.**

(Fig. 171, 183, 185, 195, 198.)

*Paederus xanthocerus* EPPELSHEIM, Ann. Mus. civ. Genova, 35, 1895, p. 210.

*Paederus Collarti* CAMERON, Bull. Mus. Hist. nat. Belg., 15, 1939, n° 52.

*Paederus puncticeps* FAUVEL in litt.

*Paederus luvianus* BERNHAUER in litt. pro parte <sup>(46)</sup>.

*Paederus parallelipennis* BERNHAUER in litt. pro parte.

Coloration classique, base du 5<sup>e</sup> segment abdominal étroitement jaune; pattes jaune livide, sommet des fémurs antérieurs à peine enfumé,  $\frac{1}{3}$  terminal des autres fémurs nettement obscurci, tarsi jaunes, les médians et postérieurs avec une tache sombre, extrêmement petite, au sommet des articles 1-3; antennes jaunes, articles 4-10 en tout ou en partie enfumés, le 11<sup>e</sup> article nettement plus pâle que le précédent, palpes et mandibules jaune-roux.

Tête peu plus large que longue (1,04-1,09), à yeux modérément convexes, nettement plus courts que les tempes (0,88-0,90) chez les spécimens d'Abysinie mais légèrement plus longs chez les individus d'Afrique centrale (1,03-1,06), tempes fort convergentes, subdroites puis largement arrondies vers l'arrière, base droite, angles postérieurs obtus, plus ou moins largement arrondis au sommet; modérément convexe, impressions interoculaires quasi nulles; brillante, réticulation, au plus, présente sur les côtés de la région occipitale, généralement nulle, ponctuation peu forte, assez profonde, assez dense, écartée de 1  $\frac{1}{2}$  à 2 diamètres, ne laissant lisses que les calus antennaires, le bord antérieur du front et une plage longitudinale médio-discale s'étendant plus ou moins loin vers l'arrière; pubescence double, assez longue et forte, dressée et hirsute.

Mandibules grêles, à molaire nette, bidentée au sommet, non modifiées ni anguleuses au bord interne, chez le ♂.

<sup>(46)</sup> Le « type » de *Paederus luvianus* BERNHAUER in litt., est un *Paederus xanthocerus* EPPELSHEIM, tandis que deux « paratypes » appartiennent à une espèce inédite que nous décrivons sous le nom de *Paederus Malaisei* n. sp.

Labre ♂ : nettement encoché au milieu, bord antérieur subdroit, angles latéraux nets mais non saillants; ♀ : encoche médiane bien plus profonde, bord antérieur largement ondulé.

Antennes assez grêles, les pénultièmes articles peu épaissis vers le sommet; longueur comparée des articles : 25, 11, 26, 19, 19, 19, 19, 19, 17, 16, 23.

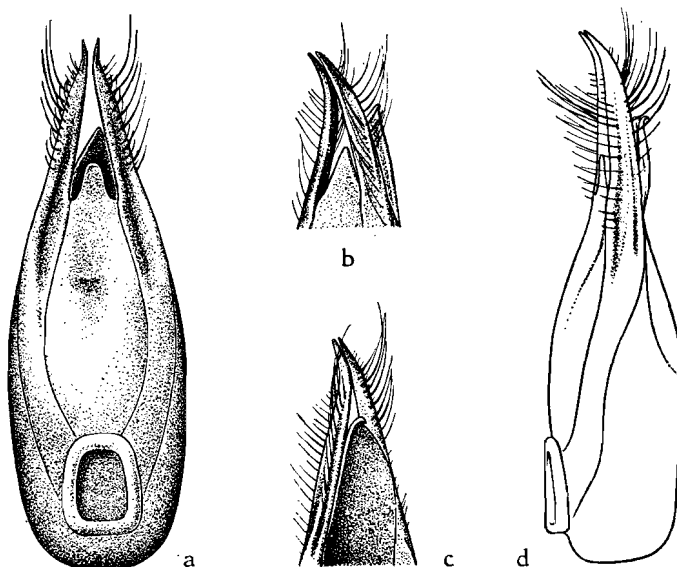


FIG. 198. — Edéage de *Paederus xanthocerus* EPPELSHEIM ( $\times 25$  env.)  
(a : face ventrale; b : 3/4 ventral; c : 3/4 dorsal; d : profil).

Pronotum nettement plus long que large (1,13-1,15), un peu moins large (0,92-0,98) mais bien plus long (1,10-1,18) que la tête, sensiblement étrenci vers l'arrière, côtés toujours faiblement mais visiblement arqués, base droite, angles postérieurs obtus; fort convexe; très brillant, téguments sans microsculpture, ponctuation faible, peu profonde et rare, limitée à l'ébauche d'une double rangée discale et à quelques points vers l'extérieur, bande médiane assez large mais mal définie, généralement entière.

Scutellum à microsculpture très faible, indéfinissable, avec quelques très fins points ruguleux.

Élytres bien plus longs que larges (1,13-1,20), bien plus larges (1,07-1,19) et plus longs (1,10-1,26) que le pronotum, subrectangulaires, épaules plus ou moins larges mais toujours nettes, côtés un peu arqués, troncature terminale assez profonde; convexes; modérément brillants, téguments sans microsculpture, tout au plus avec, de-ci de-là, une trace de griffure, ponc-

tuation pas très forte mais profonde, écartée de moins de 1 diamètre, à intervalles assez relevés; pubescence pâle, assez forte mais pas très longue, subcouchée, dirigée vers l'arrière.

Ailes généralement fonctionnelles, parfois réduites (<sup>47</sup>).

Abdomen à impression transversale basilaire indiquée aux 4 premiers segments, le plus souvent faible, bord postérieur du 6<sup>e</sup> tergite découvert en angle subaigu, à sommet net (spécimens d'Abyssinie) ou assez largement arrondi (spécimens d'Afrique centrale); peu brillant, réticulation bien nette, peu serrée, en mailles bien moins fortement transversales que chez les espèces voisines, identiques sur tous les segments (♀) ou bien transversales sur le 5<sup>e</sup> et isodiamétrales sur le 6<sup>e</sup> (♂), ponctuation à peu près de même force qu'à la tête, mais plus superficielle, écartée d'environ un diamètre, devenant plus fine et ruguleuse sur les derniers segments; pubescence rous-sâtre, en général plus fine, plus courte et plus dressée qu'aux élytres.

Pattes assez grêles.

♂ : 5<sup>e</sup> sternite à bord postérieur rectiligne, au plus avec un faible aplatissement médian, sans modification de la sculpture mais à pubescence un peu convergente (<sup>48</sup>).

♀ : bord postérieur du 6<sup>e</sup> sternite à lobe médian en faible triangle équilatéral à sommet assez vif, pas de lobes latéraux, angles latéraux assez nets, intervalles droits.

Édéage : figure 198.

Longueur : 7,3-9 mm.

Matériel examiné. — 1 ♂ (type) : Abyssinie méridionale : Ganale Gudda (Arussi Galla), avril 1893 (N. BOTTEGO); 1 ♂ (déterminé par EPPELSHHEIM) : Gubala Ginda, XII.1893 (RUSPOLI), in coll. Museo civico di Storia naturale (Genova); 1 ♂, 3 ♀ ♀ (type et paratypes de *Paederus Collarti* CAMERON) : Congo Belge : Nizi, Blukwa, II.1929 (A. COLLART); 1 ♂ (paratype de *Paederus Collarti* CAMERON) : même origine, ex coll. M. CAMERON, in coll. British Museum (London); 1 ♀ : Abyssinie : Ansaba, juin; 1 ♀ : Delagoa Bay, Rikatla, ex coll. A. FAUVEL, in coll. Institut royal des Sciences naturelles de Belgique; 1 ♂ (« type » de *Paederus luluanus* BERNHAUER in litt.) : Congo Belge : Lulua : Tshala, VII.1932 (F. G. OVERLAET), in coll. Musée Royal du Congo Belge (Tervueren). Nous avons également examiné de très nombreux spécimens de cette espèce provenant de toute l'Afrique centrale, de la Guinée à la Rhodésie. C'est après *Paederus sabaeus* ERICHSON l'espèce la plus représentée dans les récoltes.

(<sup>47</sup>) Parmi tous les *Paederus xanthocerus* examinés, quatre ne possédaient que des moignons d'ailes, à peu près de la longueur des élytres, ceux-ci étant, dans ce cas, un peu plus courts que de coutume.

(<sup>48</sup>) Seul le paratype de *Paederus Collarti* présente une faible dépression longitudinale mais, en dehors de cela, ce spécimen est entièrement conforme aux autres ♂ ♂.

Parc National de l'Upemba : 2 ex. : Lusinga, 1.760 m, 7.IV.1947 (170 a, 180 a); 1 ex. : même localité, 16.IV.1947 (272 a); 1 ex. : même localité, 11-18.VII.1947 (576 a); 17 ex. : même localité, 18.VII.1947 (604 a); 2 ex. : gorges de la Pelenge, 1.150 m, 10-14.VI.1947 (483 a); 1 ex. : Mabwe (lac Upemba), 585 m, 1-12.VIII.1947 (650 a); 1 ex. : même localité, 9.IX.1947 (760 a); 1 ex. : même localité, 17.XII.1948-7.I.1949 (2118 a); 1 ex. : Kafwi, affl. dr. Lufwa, 1.780 m, 5.III.1948 (1377 a); 1 ex. : Ganza, 860 m, 20-25.VI.1949 (2708 a).

Il est naturel que sur une aussi vaste répartition existent de petites races locales.

Cependant seules les différences caractérisant les spécimens abyssins, particulièrement le rapport œil-tempe, pourraient à la rigueur justifier un nom. La nomenclature des *Paederus* étant déjà fort longue nous jugeons préférable, dans l'état actuel de la connaissance de la répartition de chaque espèce, de ne pas entrer dans ce détail infraspécifique.

Telle quelle l'espèce a souvent été méconnue et cependant ne peut, raisonnablement, être confondue qu'avec *Paederus plagiator* KOLBE, autre méconnu.

[***Paederus simillimus* BERNHAUER.**]

(Fig. 170, 181, 182, 186, 187, 189.)

*Paederus simillimus* BERNHAUER, Verhandl. zool.-bot. Ges. Wien, 77, 1927, p. 109.

*Paederus Dollmani* BERNHAUER, l. c., p. 112 (ex parte).

Coloration classique, extrême base du 5<sup>e</sup> segment abdominal rougeâtre; pattes jaunes sauf l'extrême sommet des fémurs médians, le  $\frac{1}{4}$  terminal des fémurs postérieurs et une tache minuscule au sommet des articles 1-3 des tarsi, sombres; antennes jaunes, assombries de la moitié distale du 4<sup>e</sup> article au 10<sup>e</sup>, palpes jaunes, mandibules rousses.

Tête plus large que longue (1,09-1,12), yeux très grands et convexes (1,23-1,37), tempes modérément convergentes, légèrement arquées, base droite, angles postérieurs obtus; convexes, impressions interoculaires pratiquement nulles; brillante, réticulation isodiamétrale superficielle mais visible, occupant les tempes et souvent l'extrême base, ponctuation assez faible, peu profonde, écartée assez régulièrement de 1  $\frac{1}{2}$ -2 diamètres, laissant lisses le front, les calus antennaires et une large plage longitudinale discale dépassant à peine le niveau du bord postérieur des yeux; pubescence assez forte mais pas très longue, dressée et hirsute.

Mandibules faibles, à molaire bidentée au sommet, non modifiées ni encochées au bord interne, chez le ♂.

Labre : ♂ : à peine encoché au milieu, avec une faible dent non saillante, même dans l'encoche, bord antérieur faiblement ondulé, angles effacés; ♀ : largement encoché au milieu, dent identique, bord antérieur largement ondulé.

Antennes allongées, pénultièmes articles à peine épaissis au sommet; longueur comparée des articles : 24, 13, 24, 16, 16, 16, 15, 15, 15, 14, 22.

Pronotum plus long que large (1,12-1,19), plus étroit (0,88-0,93) mais plus long (1,14-1,19) que la tête, relativement large vers la base, côtés subrectilignes, base droite, angles postérieurs obtus; fort convexe; très brillant, téguments sans microsculpture, ponctuation analogue à celle de la tête, assez abondante, formant une double rangée discale, bande médiane large mais interrompue aux deux extrémités, pubescence comme à la tête.

Scutellum à réticulation transversale assez superficielle mais visible.

Élytres bien plus longs que larges (1,21-1,25), beaucoup plus larges (1,22-1,25) et plus longs (1,30-1,32) que le pronotum, rectangulaires, épaules larges, côtés en courbe faible mais nette, troncature terminale modérément profonde; convexes; faiblement brillants, intervalles très étroits avec de nombreuses traces de microsculpture imprécise, ponctuation pas forte mais profonde, très serrée, écartée de moins d'un  $\frac{1}{2}$  diamètre; pubescence rous-sâtre, assez forte mais pas très longue, subcouchée.

Abdomen sans impression transversale basilaire nette, bord postérieur du 6<sup>e</sup> tergite découvert en angle droit ou faiblement aigu, à sommet assez vif; faiblement brillant, réticulation extrêmement fine et serrée, très transversale, subisodiamétrale sur le 5<sup>e</sup> segment et isodiamétrale sur le 6<sup>e</sup> ( $\sigma$ ) ou subisodiamétrale sur le 6<sup>e</sup> également ( $\varphi$ ), ponctuation un rien plus faible qu'aux élytres mais bien moins profonde, écartée, au maximum, de 1 diamètre, fine et ruguleuse sur les derniers segments; pubescence un peu plus longue et plus dressée qu'aux élytres.

Pattes sans particularités.

$\sigma$  : 5<sup>e</sup> sternite à bord postérieur en angle obtus très large, sans dépression ni modification dans la ponctuation et la pubescence, si ce n'est une petite plage triangulaire imponctuée plus ou moins nette.

$\varphi$  : bord postérieur du 6<sup>e</sup> sternite à lobe médian en large triangle à sommet faiblement arrondi, pas de lobes latéraux, angles modérément marqués, intervalles droits.

Édéage : figure 182.

Longueur : 7,9-9,2 mm.

Matériel examiné. — 21  $\sigma$   $\varphi$  (paratypes et paratypes de *Paederus Dollmani* BERNHAUER)<sup>(49)</sup> : N. W. Rhodesia : Lukanga swamp, Mwengwa, Shamajoga, Sharajoga (?) (tous H. C. DOLLMAN), in coll. British Museum (London).

---

(49) Il doit y avoir eu un mélange d'exemplaires dans ces deux espèces, car plusieurs spécimens provenant de localités classiques de *Paederus Dollmani* me sont parvenus comme *Paederus similimus*, ce qu'ils étaient réellement.

[*Paederus Dollmani* (BERNHAUER) FAGEL.]

(Fig. 180, 187, 194.)

*Paederus Dollmani* BERNHAUER, Verhandl. zool.-bot. Ges. Wien, 77, 1927, p. 112 (pro parte).

Ressemble étrangement à *Paederus simillimus* BERNHAUER, de même origine, mais nous semble en être séparé suffisamment.

Coloration classique; pattes jaunes,  $\frac{1}{3}$  apical des fémurs sombre, tibias bruns; antennes jaunes, obscurcies du sommet du 4<sup>e</sup> article au 10<sup>e</sup>, palpes jaunes, les maxillaires assombris à partir de mi-longueur du 3<sup>e</sup> article.

Tête (1,11-1,14), yeux (1,25-1,32), tempes rectilignes, impressions interoculaires faibles mais nettes; ponctuation un peu plus forte mais surtout plus profonde.

Labre et mandibules identiques.

Antennes à articles moins allongés, les pénultièmes sensiblement plus épaissis vers le sommet.

Pronotum (1,16-1,19), moins large (0,89-0,91) mais plus long (1,19-1,21) que la tête, de forme similaire, mais côtés sensiblement arqués; ponctuation analogue.

Scutellum identique.

Élytres (1,18-1,24), plus larges (1,16-1,19) et plus courts (1,18-1,24) que le pronotum, de forme analogue mais moins amples et moins longs; ponctuation sensiblement plus forte, un peu plus écartée.

♂ : fort ressemblant à *Paederus simillimus* mais pas de plage inponctuée, ponctuation plus dense sur le milieu du 5<sup>e</sup> sternite et portant de longues soies fines, nettement convergentes.

♀ : bord postérieur du 6<sup>e</sup> sternite en large triangle fort saillant, à côtés un peu en ogive, sommet net, pas de lobes ni angles latéraux, intervalles courts et très obliques.

Édéage : figure 180.

Longueur : 7,4-8,5 mm.

Matériel examiné. — 1 ♀, 1 ♂ (type et paratype) : N.W. Rhodesia : Lukanga swamp, VIII.1915 (H. C. DOLLMAN), in coll. British Museum (London).

Nous conservons le nom donné par BERNHAUER, en hommage au grand staphylinologue autrichien, mais en fait il s'agit d'une espèce méconnue mélangée parmi les *Paederus simillimus* BERNHAUER.

Malgré l'extrême ressemblance des deux espèces, nous estimons que les différences sexuelles ♂ et ♀ justifient leur séparation <sup>(50)</sup>.

(50) A remarquer que l'édéage de *Paederus Dollmani* ressemble assez bien à celui de *Paederus Malaisei* n. sp., la carène du sommet de la lame dorsale est presque identique.



Cependant il est curieux de constater que deux espèces aussi affines habitent la même localité (Lukanga).

Une troisième espèce extrêmement similaire, *P. Malaisei* n. sp., occupe le Sud du Congo Belge et le Cameroun (!).

[***Paederus Bohemani*** n. sp.]

(Fig. 179.)

*Paederus aestuans* BOHEMAN ex parte, Insecta Caffrariae, 1848, p. 291 (nec ERICHSON) <sup>(51)</sup>.

Coloration classique, pattes jaunes, sommet des fémurs assez étroitement noir, base des tibias faiblement obscurcie, antennes, palpes et mandibules entièrement jaune-roux.

Tête plus large que longue (1,09), yeux fort saillants, pas plus longs que les tempes (1,00), celles-ci légèrement convergentes en faible courbe, base droite, angles postérieurs obtus, à peine indiqués; convexe, impressions interoculaires nulles; brillante, faibles traces de microsculpture isodiamétrale sur l'arrière des tempes, ponctuation relativement forte, un peu variée, assez profonde, écartée de 1 à 3 diamètres.

Mandibules assez grêles, à molaire nette, bidentée au sommet, non modifiées ni encochées au bord interne, chez le ♂.

Labre non encoché au milieu, avec une dent peu saillante et pas protubérante, bord antérieur rectiligne, légèrement crénelé, angles latéraux un peu saillants (♂).

Antennes grêles, pénultièmes articles à peine épaissis vers le sommet; longueur comparée des articles : 23, 13, 23, 15, 15, 15, 14, 14, 14, 20.

Pronotum plus long que large (1,11), moins large (0,95) mais plus long (1,17) que la tête, nettement oviforme, assez élargi vers l'avant et très nettement étréci en arrière, côtés faiblement arqués, base droite, angles postérieurs obtus; fort convexe; très brillant, téguments sans microsculpture, ponctuation un peu plus faible et bien plus superficielle qu'à la tête, formant quelque peu l'ébauche d'une double rangée discale, augmentée de quelques points latéraux.

<sup>(51)</sup> Le matériel de BOHEMAN, conservé au Musée de Stockholm, comprend trois exemplaires : 1° : 1 ♀, étiquetée « *aestuans* ERICHSON », c'est un *Paederus nakurensis* FAUV.; 2° : 1 ♂ = *fuscipes* CURTIS, donc la citation de BOHEMAN est au moins en partie exacte puisque *aestuans* ERICHSON = *fuscipes* CURTIS; 3° : 1 ♂ appartenant à une espèce nouvelle.

Nous ne savons sur quoi BERNHAUER et SCHUBERT se sont basés pour mettre cette espèce en synonymie de *Paederus sabaeus* ER., rien dans la description ne pouvait y faire croire et les spécimens n'ont certainement pas été examinés.

Quant à FAUVEL (Rev. d'Ent., 26, 1907, p. 24) il est sans excuse. Il indique avoir vu les spécimens typiques de *sabaeus* ERICHSON et de *aestuans* BOHEMAN.

Scutellum à réticulation tellement fragmentaire et superficielle que difficile à définir, ponctuation fine et située dans des replis transversaux, portant de courtes soies couchées.

Élytres plus longs que larges (1,14), plus larges (1,11) et plus longs (1,14) que le pronotum, subrectangulaires, épaules petites mais nettes, côtés rectilignes, troncature terminale assez profonde, convexes; brillants, téguments sans microsculpture, ponctuation nettement plus forte qu'à la tête, profonde, écartée de moins de 1 diamètre, intervalles assez saillants, pubescence assez courte, subdressée, obliquement dirigée vers l'arrière.

Ailes fonctionnelles.

Abdomen à impression transversale basilaire pratiquement nulle, bord postérieur du 6<sup>e</sup> tergite découvert en angle droit à sommet assez vif, un peu en ogive; peu brillant, réticulation extrêmement fine, serrée et superficielle, en mailles très transversales sur les segments 1-4, plus faiblement sur le 5<sup>e</sup> et à peine isodiamétrales sur le 6<sup>e</sup>, ponctuation un peu moins forte et moins profonde qu'aux élytres, à peu près de même densité, devenant fine et ruguleuse sur les derniers segments; pubescence rousse nettement plus courte qu'aux élytres, sensiblement arquée.

Pattes sans particularités, 1<sup>er</sup> article des tarses postérieurs plus court que 2+3.

♂ : 5<sup>e</sup> sternite à bord postérieur rectiligne, une petite plage imponctuée, imprécise, pas de dépression, ponctuation pas plus dense mais un rien plus forte, pubescence normale, à peine convergente.

♀ : inconnue.

Édéage : figure 179.

Longueur : 7,8 mm.

Holotype : ♂ : Caffraria (L. WAHLBERG), in coll. Naturhistoriska Riksmuseum (Stockholm). Cet exemplaire est un des paratypes de *Paederus aestuans* BOHEMAN.

La forme du pronotum, des élytres ainsi que la ponctuation de ceux-ci et de l'abdomen caractérisent cette espèce.

[**Paederus Scheerpeltzi** n. sp.]

(Fig. 199.)

Coloration classique, pattes noires sauf la moitié basilaire des fémurs jaune testacé ainsi que les palpes, mandibules et antennes, ces dernières nettement obscurcies à partir du sommet du 4<sup>e</sup> article.

Tête trapue, plus large que longue (1,07), yeux convexes, à peu près aussi longs que les tempes (1,05), celles-ci faiblement convergentes, subrectilignes, base large, tronquée droit, angles postérieurs obtus, à sommet faiblement arrondi; convexe, impressions interoculaires pratiquement nulles; brillante, quelques vagues traces de microsculpture sur les côtés de la base, ponctuation médiocre, de force un peu variée, assez profonde, écartée de

1 à 2 diamètres, laissant lisses le bord antérieur du front, les calus antennaires et une large plage longitudinale médio-discale n'atteignant pas le niveau du bord postérieur des yeux, cette plage interrompue par 2-3 points à hauteur des yeux; pubescence double, assez forte et longue.

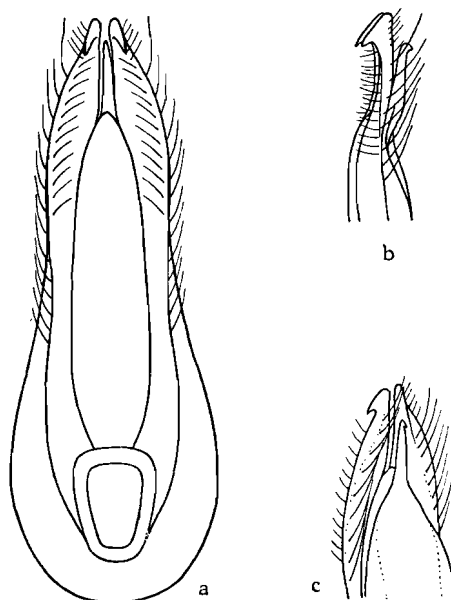


FIG. 199. — Edéage de *Paederus Scheerpeltzi* n. sp. (x50 env.)  
(a : face ventrale; b : profil; c : 3/4 dorsal).

Mandibules assez courtes et trapues, crochues, à molaire nette, bidentée au sommet, non modifiées et à peine anguleuses au bord interne, vers la base, chez le ♂.

Labre non encoché ni denté au milieu, bord antérieur subdroit, légèrement crénelé, angles latéraux assez nettement saillants.

Antennes longues, mais à pénultièmes articles assez sensiblement épaissis vers le sommet; longueur comparée des articles : 26, 14, 29, 21, 21, 20, 20, 18, 18, 16, 23.

Pronotum nettement plus long que large (1,19), peu plus étroit (0,94) mais bien plus long (1,21) que la tête, paraissant épais, parce que large vers la base, côtés subdroits, un peu sinués vers mi-longueur, base droite, angles postérieurs à peine marqués; fort convexe; brillant, téguments sans microsculpture, ponctuation au moins aussi forte qu'à la tête et aussi profonde, 16 points formant une double rangée discale, quelques autres à l'extérieur de celle-ci et de nombreux points aussi serrés qu'à la tête sur la partie latérale déclive, bande médiane lisse nette, mais pas fort large, interrompue aux deux extrémités; pubescence longue et forte, dressée.

Scutellum à réticulation extrêmement sculptée, mais tellement serrée que mal définissable, avec de fins points très rugueux, portant de très fines soies pâles subcouchées.

Élytres bien plus longs que larges (1,19), bien plus larges (1,17) et plus longs (1,17) que le pronotum, rectangulaires, épaules larges et bien marquées, côtés subdroits, troncature terminale peu profonde; très convexes; assez brillants, téguments sans microsculpture, ponctuation forte, très profonde, écartée de moins d'un  $\frac{1}{2}$  diamètre, intervalles fort relevés en bourrelet; pubescence pâle, forte, longue, subdressée et obliquement dirigée vers l'arrière.

Abdomen à impression transversale basilaire assez nette aux deux premiers segments, bord postérieur du 6<sup>e</sup> tergite en angle obtus à sommet vif; peu brillant, réticulation extrêmement fine, serrée et superficielle, à peine définissable, assez transversale sur les 5 premiers segments, isodiamétrale sur le 6<sup>e</sup>; ponctuation aussi forte et profonde qu'au pronotum, écartée de moins de 1 diamètre, bien plus fine et ruguleuse mais aussi abondante à partir du 5<sup>e</sup> segment; pubescence rousse, nettement plus faible, plus courte et plus couchée que sur les élytres.

Pattes assez fortes.

♂ : 5<sup>e</sup> sternite à bord postérieur rectiligne, sans dépression, ni modification dans la ponctuation, seulement les soies du milieu du segment sont plus fortes, plus longues et faiblement convergentes.

♀ : inconnue.

Édéage : figure 199.

Longueur : 8,3 mm.

Holotype : ♂ : South Rhodesia : Waterworks, 6.8.1922 (ROY STEVENSON), in coll. Transvaal Museum (Pretoria).

Nous dédions cette espèce à notre savant Collègue, Dr O. SCHEERPELTZ (Wien).

Cette espèce se reconnaîtra aisément à la tête tronquée en arrière, le pronotum fortement ponctué ainsi que les élytres et l'abdomen.

D'aspect elle rappelle assez *Paederus simillimus* BERNHAUER, *aquatilis* BERNHAUER, *Caprai* n. sp. et *Wenzeli* n. sp. Cependant l'édéage ressemble étrangement à celui de *Paederus plagiator* KOLBE.