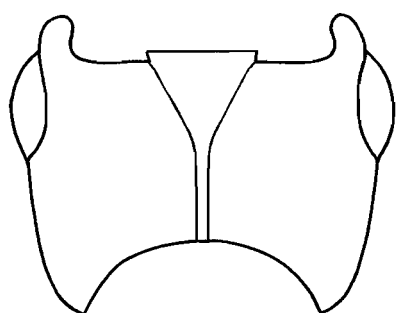


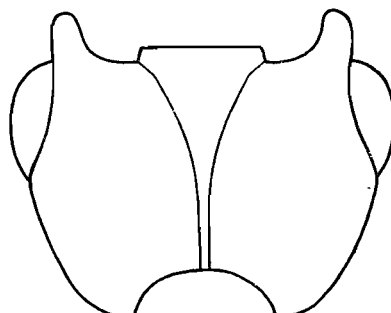
Sous-tribu PAEDERI.

TABLE DES GENRES ETHIOPIENS ET MALGACHES.

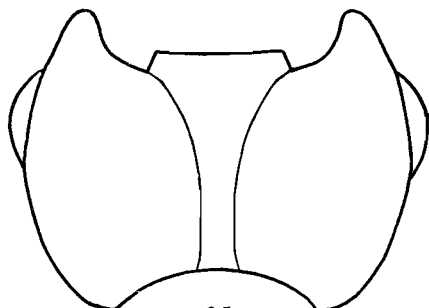
1. Menton présentant une saillie en relief	2
— Menton uni	3



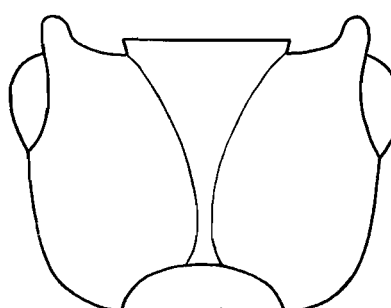
33



34



35



36

FIG. 33-36 : Face inférieure de la tête et sutures gulaire de ·
 33 : *Pachypaederus natalensis* LAST (×20 env.); 34 : *Paederidus erythraeanus* n. sp.
 (×40 env.); 35 : *Oreopaederus Alinderi* WENDELER (×60 env.); 36 : *Paederus tandan-*
ensis BERNHAUER (×30 env.).

2. Une dent ou tubercule au milieu du menton. Édéage à lobe médian à orifice ventral, en partie obturé par une pièce interne formant clapet, paramères styliformes, symétriques, libres dès la base. Espèces aptères de forte taille, appartenant à la faune éthiopienne
- Allopaederus* gen. nov.

- Une fine carène longitudinale au milieu du menton. Édéage à lobe médian déchiqueté, à orifice ventral, en partie obturé par une pièce interne libre, paramères soit styliformes et fortement asymétriques, soit plus ou moins épais et quelque peu symétriques. Espèces aptères de petite taille, appartenant à la faune malgache
Madecapaederus gen. nov.
3. Prolongement prosternal à lame forte et tranchante; sutures gulaire rapprochées, parallèles sur une grande partie de leur longueur. Édéage analogue à celui des *Allopaederus*. Espèces aptères ou brachyptères de forte taille, rarement ailées et de taille moyenne
Pachypaederus gen. nov.
- Prolongement prosternal nul ou à carène faible 4
4. Sutures gulaire assez parallèles, toujours fort écartées. Édéage semblable à celui des *Pachypaederus* mais pièce interne non fixée par une membrane et ne formant pas clapet. Espèces aptères ou brachyptères de taille faible ou moyenne *Oreopaederus* gen. nov.
- Sutures gulaire parallèles ou non, mais se rapprochant toujours fortement en un point de leur parcours. Édéage à lobe médian avec une lame ventrale et une lame dorsale, l'orifice étant médian, paramères jamais styliformes, de forme variée, parfois asymétriques, toujours soudés au lobe médian sur une partie de leur longueur 5
5. Premier sternite avec une lame tranchante entre les hanches postérieures; mandibules généralement à molaire bidentée et parfois une dent additionnelle sur la face supérieure, parfois avec deux dents contiguës. Espèces généralement ailées, parfois aptères ou brachyptères
Paederus FABRICIUS.
- Premier sternite sans lame tranchante entre les hanches postérieures, au plus avec un bourrelet; mandibules avec deux grandes dents bien isolées. Espèces ailées, de faciès élancé ... *Paederidus* MULSANT et REY.

*
**

La sous-tribu des *Paederi*, telle que définie ici, comprendra toutes les espèces précédemment réunies sous le nom de *Paederus*.

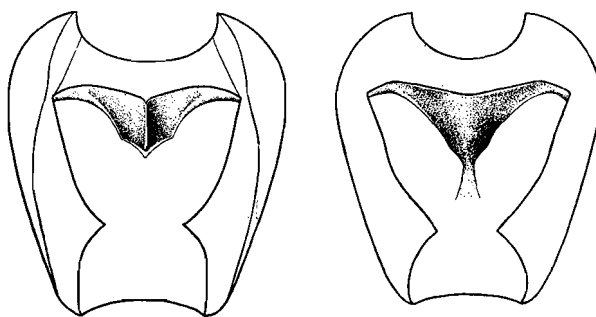
Ce vocable couvrirait un ensemble de lignées tellement différenciées qu'il est étonnant que son démembrement n'a pas eu lieu plus tôt.

Cependant toutes ces espèces ont des caractères communs devant lesquels nos devanciers se sont hypnotisés, sans s'apercevoir qu'à côté de ceux-ci en existaient d'autres, très importants, justifiant des coupes génériques.

Dans ce travail nous nous sommes particulièrement attaché aux espèces de l'Afrique noire, mais nous avons cependant remarqué que parmi les autres faunes, particulièrement la néotropicale, d'autres coupes seront à créer. A ne citer que, pour mémoire, le remarquable dimorphisme sexuel des mandibules de *Paederus ferus* ERICHSON et la conformation du labre de *P. yucateca* SHARP.

Toutefois nous ne pouvons passer sous silence un cas très particulier. Ce cas, vraiment troublant, est celui du *Paederus Andrewesi* FAUVEL, de l'Inde.

Cette espèce a tout à fait l'aspect d'un *Oreopaederus* voisin de *O. brunneus* BERNHAUER, mais de taille nettement plus grande. Elle en possède les caractéristiques (sutures gulaïres, prosternum, mésosternum), par contre en diffère par un caractère tellement inattendu qu'il désoriente complètement : les griffes des tarse sont dentées en scie !



37

38

FIG. 37-38 : Face inférieure du pronotum et prosternum de :

37 : *Pachypaederus natalensis* LAST ($\times 18$ env.);

38 : *Paederus tandalensis* BERNHAUER ($\times 22$ env.).

D'autre part, l'édéage est également fort particulier. Du type *Pachypaederus* mais partie supérieure du lobe médian complètement évidée, ne conservant plus qu'une pièce déchiquetée délimitant une ouverture qui est autant vers le haut que sur la face ventrale. Cet orifice obturé (?) par une pièce-clapet, à double branche, avec membrane formant charnière, et entre tous ces prolongements quelques autres pièces, garnitures du sac interne. Les paramères sont styloïformes, à pubescence latérale et terminale comme chez les *Oreopaederus*.

Nous nommons ce genre : *Ctenopaederus* n. gen. (génotype : *Paederus Andrewesi* FAUVEL).

*
**

Ainsi seront groupées des espèces ayant parfois une dissemblance d'aspect caractérisée, mais possédant des caractères phylogénétiques communs.

Dans ces genres, particulièrement *Paederus* (sens. nov.), il y a encore matière à créer des sous-genres ou groupes d'espèces, car il est certain que des espèces telles que *Paederus aquatilis* CAMERON, *annexus* EPPELSHEIM et *altivagans* FAUVEL, par exemple, devront être séparées. Ce travail est fort ardu, car pour certaines espèces se rencontrent des exemplaires aptères,

brachyptères ou macroptères, la forme du pronotum étant également sujette à variation, indépendamment de la variation sexuelle existant chez certaines espèces.

De plus, la plupart ont une telle similitude d'aspect que, trop souvent, elles ont été confondues. Il nous est arrivé de trouver 7 édéages différents parmi les *P. annexus* EPPELSHEIM d'une collection !

L'édéage très uniforme chez les *Paederidus*, devient par contre d'une plasticité remarquable chez les *Paederus*. Au point que la plupart des espèces pourraient — oh gageure ! — être déterminées uniquement sur le vu de l'édéage. C'est pourquoi nous avons tenu à fournir une iconographie la plus complète possible.

Toutefois nous nous refusons à baser une espèce uniquement sur les caractères de l'édéage, ceux-ci devant être indicatifs de l'existence de l'espèce et être corroborés par des caractères morphologiques externes, communs aux deux sexes.

PACHYPAEDERUS n. gen.

Paederus auct. ex parte.

Espèces le plus souvent aptères, de taille grande à très grande, de faciès épais, les téguments soit lisses ou à faible microsculpture et brillants, soit en tout ou en partie couverts d'une réticulation très serrée et mats, les élytres restant toujours brillants; pubescence foncière formée de soies naissant de la ponctuation, augmentée de quelques grandes soies.

Tête épaisse, toujours transverse, yeux bien plus courts que les tempes, sutures gulaire fort rapprochées et parallèles sur une grande partie de leur parcours; menton uni; palpes maxillaires à 3^e article assez allongé; labre transverse, à bord antérieur quelque peu crénelé, généralement avec une encoche médiane; mandibules épaisses, symétriques, sans encoche basilaire au bord interne, avec molaire bidentée, parfois inerme.

Antennes assez grêles, plus ou moins moniliformes, tous les articles allongés, 3^e beaucoup plus long que le 2^e.

Pronotum ample, massif, entièrement rebordé et avec zone épipleurale bien nette.

Prosternum très nettement séparé du pronotum, à bord postérieur très anguleux au milieu, prolongement prosternal très net, en lame large et tranchante tombant obliquement entre les hanches antérieures; prolongement mésosternal très net et tranchant, caréné sur la face supérieure.

Élytres presque toujours plus courts que le pronotum, soit très faiblement trapézoïdaux, à côtés subrectilignes et épaules bien marquées, soit très trapézoïdaux, à côtés sinueux en courbe concave et épaules effacées.

Abdomen épais, pleurites bien marqués, 1^{er} sternite portant une carène très forte et tranchante, entre les hanches postérieures.

Pattes fortes, les tarsi comparativement courts.

♂ : caractères sexuels secondaires aux derniers sternites.

Édage simple, de forme générale peu différenciée spécifiquement, lobe médian épais, se terminant en pointe, orifice sur la face ventrale, en partie obturé par une pièce interne fixée par une membrane formant charnière; paramères longs et minces, styliformes, assez nettement élargis au sommet, symétriques, libres dès la base, portant, généralement, sur le tiers supérieur de fins poils dirigés subperpendiculairement vers l'intérieur, la partie terminale avec de longues et fortes soies dirigées vers le haut et l'intérieur.

Géno type : *Paederus crassus* BOHEMAN.

Ce genre, très homogène, comprend de fortes espèces d'Afrique australe et quelques espèces de moindre taille d'Afrique centrale.

TABLE DES ESPÈCES ÉTHIOPIENNES.

1. Abdomen entièrement mat, à ponctuation très fine. Insectes généralement de très grande taille 2
- Abdomen toujours plus ou moins brillant, jamais entièrement mat, à ponctuation bien nette. Insectes de taille inférieure à 20 mm 4
2. Tête et pronotum brillants, sans réticulation *natalensis* LAST.
- Tête et pronotum mats, à réticulation très nette 3
3. Insecte de très grande taille, absolument sans aucun brillant très réticulé, sauf les élytres vert sombre *Newtoni* LAST.
- Insecte de taille nettement moindre, un peu brillant bien que réticulé, sauf les élytres bleus *rhodesianus* BERNHAUER.
4. Abdomen en partie jaune ou rougeâtre 5
- Abdomen entièrement noir 6
5. Élytres grands, amples, rectangulaires; 4 premiers segments de l'abdomen entièrement jaune orangé *puncticollis* BERNHAUER.
- Élytres plus courts que le pronotum, trapézoïdaux; 4 premiers segments de l'abdomen rouges avec une grande tache noire ... *Villiersi* CAMERON.
6. Espèces grandes et épaisses, à élytres trapézoïdaux, épaules peu marquées 7
- Espèces de taille moindre et moins trapues, à élytres peu trapézoïdaux, à épaules bien marquées 8
- 7 Ponctuation des tergites assez serrée, sauf dans l'impression transversale basilaire, derniers segments abdominaux nettement plus mats que les antérieurs, à sculpture visiblement rugueuse ... *delagoanus* BERNHAUER.
- Ponctuation des tergites très éparse, nulle dans l'impression transversale basilaire, derniers segments abdominaux à peine plus mats que les antérieurs; à sculpture à peine rugueuse *obscuricollis* BERNHAUER.

8. Élytres à ponctuation peu profonde, écartée de plus d'un diamètre
Wendeleri n. sp.
 — Élytres à ponctuation profonde, bien plus serrée 9

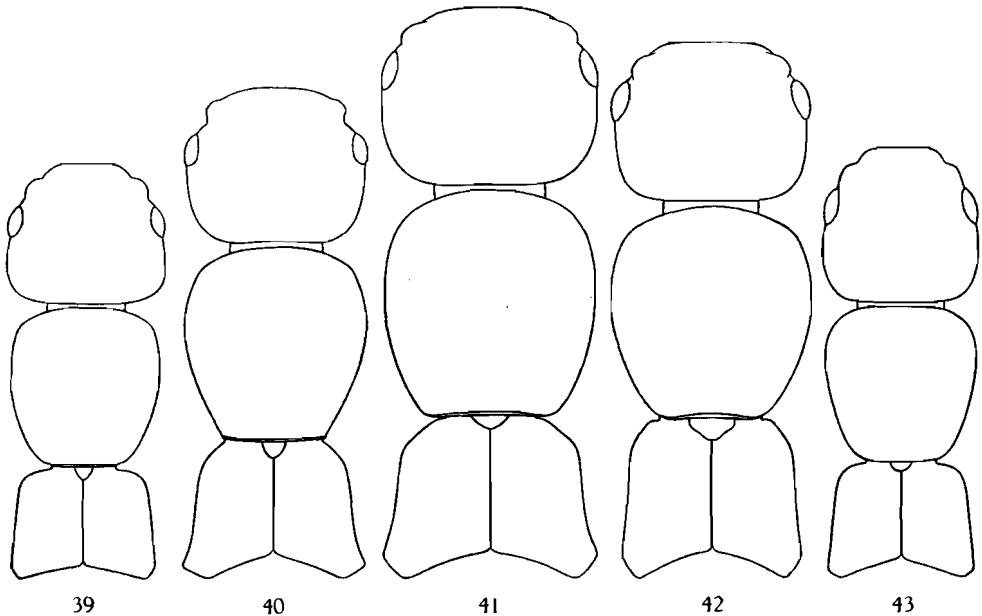


FIG. 39-43. — Silhouette de l'avant-corps de ($\times 3,5$ env.) :
 39 : *Pachypaederus confusus* n. sp.; 40 : *P. obscuricollis* BERNHAUER; 41 : *P. Newtoni*
 LAST; 42 : *P. natalensis* LAST; 43 : *P. crassus* BOHEMAN.

9. Impression transversale basilaire des premiers tergites découverts
 nettement ponctuée *crassus* BOHEMAN.
 — Impression transversale basilaire des premiers tergites non ou à peine
 ponctuée 10
 10. Tempes nettement divergentes vers l'arrière; pronotum à ponctuation
 forte et dense *confusus* n. sp.
 — Tempes non divergentes; pronotum à ponctuation fine et éparse
sparsicollis n. sp.

[*Pachypaederus crassus* BOHEMAN.]

(Fig. 3, 43, 44.)

Paederus crassus BOHEMAN, Ins. Caffrariae, I, 1848, p. 288.*Paederus compactus* WENDELER, Deutsche ent. Zeits., 1931, p. 39.

Tête et abdomen noir, pronotum rouge brique, élytres bleu à bleu-vert, antennes brunes, les articles 3-5 nettement plus sombres; palpes, labre et mandibules brun foncé, pattes brun foncé, tibias presque noirs.

Tête forte, modérément transverse (1,08-1,13) généralement moins transverse chez les ♀♀, jamais plus large aux tempes qu'aux yeux, les côtés subparallèles, légèrement arqués, yeux convexes, bien plus courts que les tempes (0,40-0,50); brillante, pas de trace de microsculpture, ponctuation assez forte, plus ou moins dense, plus écartée sur le disque, plus serrée sur les tempes, avec une plage lisse médiane, à hauteur des yeux, généralement isolée du bord antérieur, celui-ci souvent étroitement imponctué; pubescence sombre, assez longue, subdressée, un peu hirsute.

Antennes assez courtes, n'atteignant pas le bord postérieur du pronotum, les articles allongés, les distaux nettement renflés sur le tiers terminal.

- 1 : grand, cependant bien moins long que 2+3;
- 2 : court, au plus deux fois aussi long que large, bien plus mince que le précédent.
- 3 : très long et mince, $1 \frac{2}{3}$ fois aussi long que 2, de même épaisseur, très peu claviforme.
- 4-5 : à peu près de même longueur, de la forme du précédent, visiblement plus longs que 2.
- 6-10 : base mince, partie terminale fortement renflée, diminuant légèrement de longueur, le premier un rien plus court que 5.
- 11 : obliquement tronqué, aussi long que 5.

Palpes, labre et mandibules sans particularités (voir caractères génériques).

Pronotum épais, de la largeur de la tête, en général visiblement plus étreint en arrière qu'en avant, côtés toujours assez fortement arqués, base de moitié moins large que la largeur maximum; brillant, sans aucune trace de microsculpture, ponctuation analogue à celle de la tête, donc variable suivant les individus, laissant une bande médiane lisse plus large chez les spécimens à ponctuation plus éparse, plus étroite chez les exemplaires à ponctuation plus serrée, mais toujours bien nette, n'excédant pas la largeur de 10 points.

Elytres courts, très transverses (1,26-1,30), généralement assez trapézoïdaux, cependant certains exemplaires ont les élytres très peu élargis en arrière ⁽³⁾, épaulement toujours bien marquée, côtés plus ou moins obliques, en

⁽³⁾ L'identité spécifique de ces spécimens a été confirmée par l'examen des caractères sexuels secondaires.

très faible courbe concave chez les spécimens à élytres trapézoïdaux, rectilignes chez les autres, bord postérieur très oblique et rectiligne de l'angle sutural au $\frac{1}{5}$ externe où, formant presque un angle, il se dirige vers l'avant. Chez les exemplaires à bord latéral concave ce double mouvement donne un aspect tout particulier à l'élytre. Brillants, sans trace de microsculpture, ponctuation forte, régulière, bien imprimée, points écartés de $1-1\frac{1}{2}$ dia-

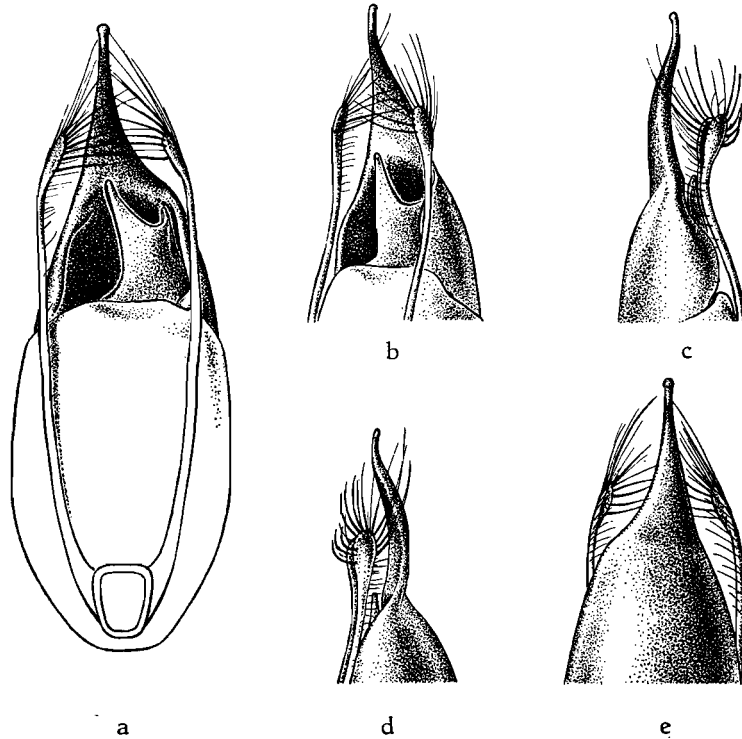


FIG. 44. — Édéage de *Pachypaederus crassus* BOHEMAN ($\times 23$ env.)
(a : face ventrale; b : 3/4 ventral; c et d : profil; e : face dorsale).

mètre, pubescence analogue à celle de l'avant-corps, subcouchée et dirigée vers l'arrière à peine obliquement.

Abdomen fort, sommet du 6^e tergite découvert en angle aigu à sommet arrondi; téguments à microsculpture transversale fine, serrée et très superficielle s'écartant un peu sur les derniers tergites; impression basilaire des premiers tergites découverts faible et nettement ponctuée, à peine moins densément que le restant du tergite, celui-ci à points nettement moins forts qu'à la tête ou au pronotum, plus superficiels, assez serrés, devenant un peu rugueux vers l'extrémité de l'abdomen; pubescence subcouchée comme aux élytres, mais un peu plus longue.

Pattes sans particularités.

♂ : bord postérieur du 5^e sternite en courbe concave faible, à peine anguleuse vers le milieu, sternite présentant un aplanissement triangulaire occupant presque toute la longueur du segment, à fond lisse mais les côtés à ponctuation plus serrée que sur le restant du sternite et pubescence plus forte, nettement convergente, la partie lisse s'étend très étroitement le long du milieu du bord postérieur et porte en son milieu une petite élévation.

♀ : bord postérieur du 6^e sternite à double échancrure, lobe médian largement arrondi, ne dépassant pas ou à peine le niveau des lobes latéraux.

Édéage : figure 44.

Longueur : 10-16 mm, les spécimens de moins de 13 mm étant occasionnels.

Matériel examiné : 1 ♂ (type), 3 ♀ ♀ (paratypes) : « Caffraria » (I. WAHLB.), in coll. Naturhistoriska Riksmuseum (Stockholm); 22 ♂ ♂, 24 ♀ ♀ : la plupart étiquetés simplement « Natal » et provenant du British Museum, Zoologische Museum der Humboldt Universität (Berlin), Museum FREY (München), Bayerische Staatsammlung (München), Zoologisches Museum (Hamburg) (4), Transvaal Museum (Pretoria), coll. O. SCHEERPELTZ (Wien), coll. H. WENDELER (Berlin), coll. H. LAST (Banstead), et Institut royal des Sciences naturelles de Belgique.

L'examen du type de *Paederus compactus* WENDELER (♂) nous a permis de constater que cette espèce est synonyme de *Paederus crassus* BOHEMAN.

[***Pachypaederus confusus*** n. sp.]

(Fig. 39, 45, 54.)

Paederus crassus auct. ex parte nec BOHEMAN.

Cette espèce ressemble étonnamment à *Paederus crassus*, tout comme d'autres décrites ci-après, mais peut en être séparée avec certitude.

Coloration identique.

Encore plus épais, tête nettement élargie en arrière, et là plus large qu'aux yeux, ponctuation à peu près de même force, mais plage frontale faible, presque isolée de la bande lisse antérieure qui est assez large, yeux semblables.

Antennes de construction similaire, mais tous les articles un rien plus courts.

Pronotum de forme particulière, bord antérieur moins courbé, délimitant des angles antérieurs presque obtus, les côtés moins arqués, l'étrécissement postérieur est moins régulier et le bord postérieur rebordé, bien plus étroit que l'arrière du pronotum se trouvant presque au même niveau.

(4) Un spécimen provenant de cette institution est étiqueté « Daressalam », localité très douteuse.

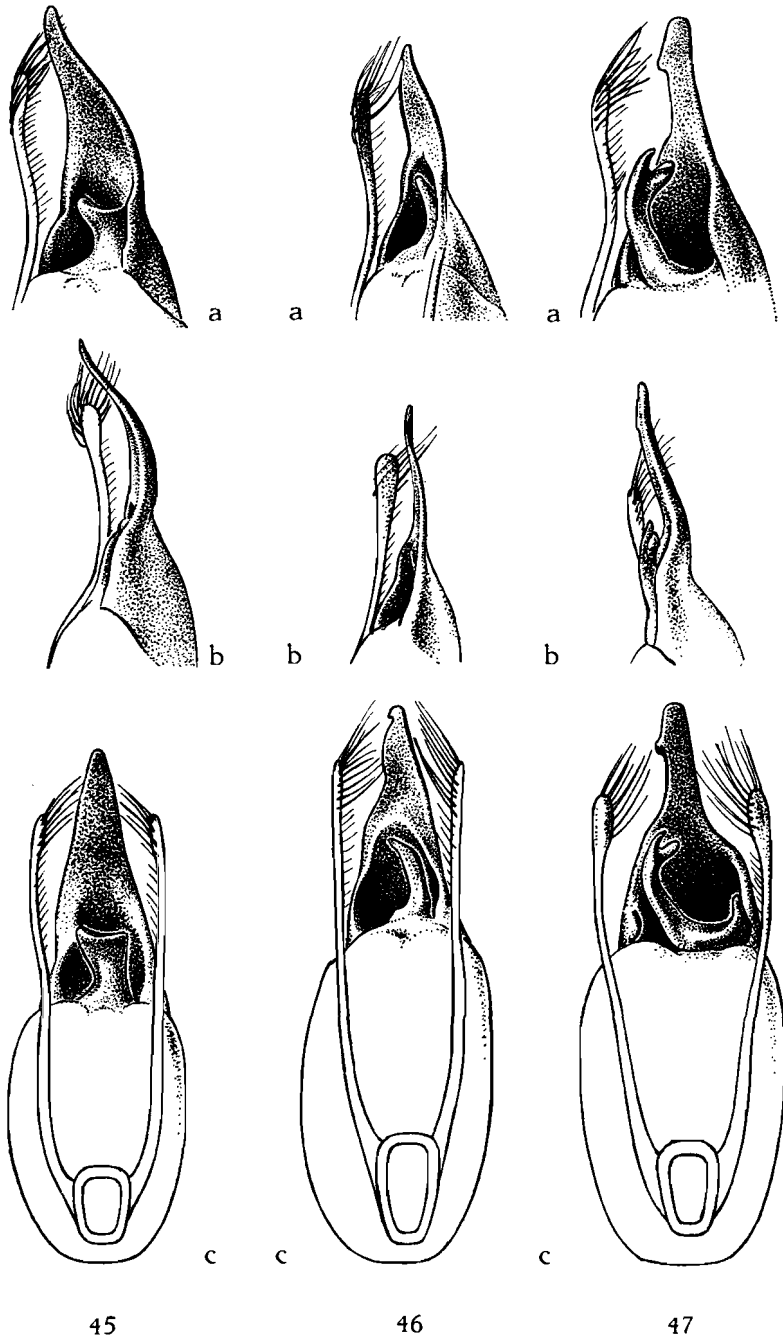


FIG. 45-47. — Edéage de ($\times 23$ env.) :
 45 : *Pachypaederus confusus* n. sp.; 46 : *P. Wendeleri* n. sp.; 47 : *P. sparsicollis* n. sp.
 (a : 3/4 ventral; b : profil; c : face ventrale).

Le pronotum a donc la forme d'un trapèze régulier et est, de ce fait, environ aussi large que long (0,91-1,00); ponctuation un peu plus serrée qu'à la tête, bande médiane imponctuée étroite.

Elytres plus transverses que chez aucune autre espèce (1,35-1,36), peu élargis en arrière, à ponctuation aussi forte mais un peu plus dense.

Abdomen comme chez *Pachypaederus crassus* mais à ponctuation plus nette et plus dense, impression basilaire des premiers tergites découverts faiblement ponctuée.

♂ : 5^e sternite à plage lisse plus large, surtout vers l'avant, là plutôt arrondie que triangulaire, sans élévation postérieure et à ponctuation environnante pas plus serrée que sur le restant du sternite.

♀ : inconnue.

Édéage : figure 45.

Longueur : 14,6-16,2 mm.

Holotype : ♂ : Natal : Frere (ex MARSHALL coll.), in coll. British Museum (London).

Paratypes : 1 ♂ : Natal : Van Reenen, Drakensberg, 5.500-6.500 ft., X.1926 (TURNER), in coll. British Museum (London); 1 ♀ : Natal : Ladysmith, 30.XII.1952 (ZUMPT), in coll. Museum FREY (München).

La forme très particulière de la tête et du pronotum suffiront pour reconnaître cette espèce.

[***Pachypaederus Wendeleri*** n. sp.]

(Fig. 46. 56.)

Paederus crassus auct. ex parte nec BOHEMAN.

Pachypaederus latus mihi in litt.

Contrairement à l'espèce précédente, celle-ci est de faciès plus élancé que la plupart des *P. crassus*.

Diffère de cette espèce par le pronotum toujours fortement étréci vers l'arrière, les côtés en courbe assez forte, la ponctuation assez serrée, à bande médiane étroite.

Elytres à ponctuation nettement plus écartée et plus superficielle.

Abdomen à ponctuation un peu plus nette, mais visiblement plus fine, l'impression basilaire des premiers tergites découverts imponctuée.

Pattes sans particularités.

♂ : plage lisse du 5^e sternite, étroite, non triangulaire, à côtés subparallèles, ne s'étendant pas sur le bord postérieur du segment, sans élévation terminale, sans modification de la ponctuation.

♀ : bord postérieur du 6^e sternite subdroit de part et d'autre d'un lobe franchement triangulaire et bien saillant.

Édéage : figure 46.

Longueur : 11,2-15,1 mm.

Holotype : ♂ : Durban, 1900, in coll. Institut royal des Sciences naturelles de Belgique.

Paratypes : 1 ♂, 1 ♀ : Natal, in coll. O. SCHEERPELTZ (Wien); 1 ♀ : Natal, in coll. Zoologische Museum der Humboldt Universität (Berlin); 1 ♀ : « Nat. », in coll. Deutsche Entomologische Institut (Berlin); 1 ♀ : Natal, in coll. H. WENDELER (Berlin); 1 ♀ : Natal, in coll. Bayerische Staatssammlung (München); 1 ♀ : Delagoa Bay; 1 ♀ : Natal : Kloof, 1.500 ft., August 1926 (S. E. TURNER), in coll. British Museum (London); 1 ♂ : Harding, Natal et 2 ♀ ♀ : Natal, ex coll. A. FAUVEL, in coll. Institut royal des Sciences naturelles de Belgique.

Cette espèce est fort ressemblante à *P. crassus*, mais en diffère par l'absence de ponctuation dans l'impression basilaire des premiers tergites découverts, l'écartement de la ponctuation élytrale, et, surtout, par les caractères sexuels secondaires des deux sexes et la forme de l'édéage.

[*Pachypaederus sparsicollis* n. sp.]

(Fig. 47, 55.)

Paederus crassus auct. ex parte nec BOHEMAN.

Ressemble beaucoup à *crassus* BOHEMAN, également de stature assez épaisse.

Tête très transverse (1,21), yeux nettement plus courts que les tempes (0,46), celles-ci subparallèles, base tronquée droit; ponctuation de force variée, en général plus faible, irrégulièrement répartie, ne laissant lisse qu'une petite plage discale à hauteur des yeux.

Antennes de construction similaire, mais les articles basilaires un peu plus longs et plus grêles.

Pronotum de forme particulière, très trapu et convexe, subglobuleux (1,03), pas plus large (1,00) mais bien plus long (1,26) que la tête, à peine plus étréci vers l'arrière que vers l'avant, les côtés, de ce fait, en courbe presque régulière; très brillant, à ponctuation bien plus fine et plus écartée qu'à la tête (3 à 5 diamètres), bande médiane imponctuée étroite, peu distincte.

Scutellum entièrement imponctué.

Elytres plus transverses (1,35); de même largeur (1,00) mais bien plus courts (0,72) que le pronotum, plus trapézoïdaux, cependant à épaules très marquées, côtés très faiblement galbés; ponctuation un peu plus forte, tout aussi serrée; pubescence un peu plus longue et moins couchée.

Abdomen à ponctuation un peu plus dense, l'impression transversale basilaire entièrement imponctuée.

♂ : 5^e sternite à bord postérieur en large courbe concave, avec une forte dépression médiane portant une assez grande plage triangulaire lisse, entourée de ponctuation forte et râpeuse, très serrée, avec de très nombreux

crins noirs, très convergents; 4^e sternite avec, au bord postérieur, une dépression bien plus petite, avec ponctuation et pubescence identiques mais sans plage lisse, 3^e sternite avec ces mêmes ponctuation et pubescence mais sans dépression.

♀ : inconnue.

Édéage : figure 47.

Longueur : 14,9 mm.

Holotype : ♂ : Natal (sans indication de localité), ex coll. A. FAUVEL, in coll. Institut royal des Sciences naturelles de Belgique.

Cette belle espèce se reconnaîtra immédiatement à la forme de la tête et du pronotum, ainsi qu'à la ponctuation de celui-ci.

[***Pachypaederus delegoanus*** BERNHAUER.]

(Fig. 48.)

Paederus delagoanus BERNHAUER, Verh. zool. bot. Ges. Wien, 77, 1927, p. 103.

Paederus Goliath FAUVEL in litt.

Tête et abdomen noirs, pronotum rouge sombre, élytres bleu foncé, pattes noires, tarsi à peine brunâtres, antennes brun-rouge, les 4-5 premiers articles en grande partie noir de poix, les 4 derniers entièrement clairs, les intermédiaires en grande partie; palpes maxillaires brun-noir, chaque article éclairci vers le sommet.

Tête transverse (1,06-1,16), tempes en faible courbe, base droite, emplacement de l'angle postérieur en large courbe, yeux assez convexes, bien plus courts que les tempes (0,41-0,42); modérément convexe, une légère dépression oblique, de part et d'autre, en arrière du calus antennaire; brillante, pas de microsculpture, ponctuation ombiliquée assez forte, bien imprimée, assez régulièrement espacée de 2-3 diamètres, plus serrée vers les yeux et sur la région temporale, un espace longitudinal médian imponctué plus ou moins régulier; pubescence fine et courte, subdressée, dirigée vers l'avant.

Mandibules assez fortes, bien arquées, molaire bien dégagée.

Antennes assez courtes, atteignant à peine le $\frac{1}{4}$ postérieur du pronotum, articles peu épaissis vers le sommet; longueur comparée des articles : 31, 11, 27, 19, 19, 17, 16, 15, 15, 14, 18.

Palpes maxillaires modérément longs.

Pronotum épais, plus long que large (1,07-1,12), pas plus large (0,96-1,00) mais bien plus long (1,16-1,23) que la tête; fortement étreint vers l'arrière, base 0,60 par rapport à la largeur maximum, côtés en courbe nette, devenant rectilignes sur le $\frac{1}{3}$ postérieur, base droite, angles postérieurs obtus, à peine

émoussés; fort convexe; brillant, sans microsculpture, ponctuation bien plus irrégulière qu'à la tête, la plupart des points superficiels, plus écartée, particulièrement sur le disque, bande médiane imponctuée très irrégulière; pubescence comme à la tête.

Scutellum imponctué.

Élytres courts, transverses (1,23-1,40) à peine plus larges (1,00-1,03) mais bien plus courts (0,67-0,74) que le pronotum, trapézoïdaux, épaules peu mar-

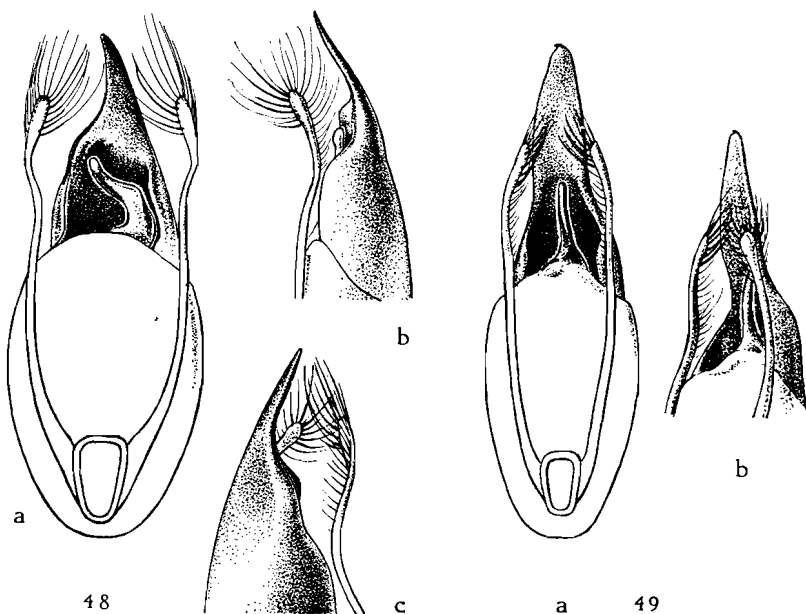


FIG. 48. — Édéage de *Pachypaederus delagoanus* BERNHAUER ($\times 15$ env.)
(a : face ventrale; b : profil; c : 3/4 dorsal).

FIG. 49. — Édéage de *Pachypaederus natalensis* LAST ($\times 12$ env.)
(a : face ventrale; b : 3/4 ventral).

quées, côtés galbés, troncation terminale en triangle; assez convexes, une légère callosité juxtascutellaire, de part et d'autre, suture assez nettement relevée, un léger aplatissement latéral posthuméral; brillants, pas de microsculpture, ponctuation à peu près comme à la tête mais bien plus superficielle et plus écartée, intervalles subplans; pubescence plus fine et plus longue qu'à l'avant-corps, courbée et dirigée vers l'arrière.

Abdomen ample, plus large que l'avant-corps, pleurites étroits, 6^e tergite découvert en angle aigu très largement arrondi au sommet; assez brillant, moins à partir du 5^e segment, microsculpture transversale faible sauf sur

les derniers segments, impression transversale basilaire assez faible et quasi imponctuée, ponctuation assez nette, de force variée, pas très serrée, un peu rugueuse, devenant dense et nettement râpeuse à partir du 5^e segment.

Pattes sans particularités.

♂ : bord postérieur du 5^e sternite assez faiblement en courbe concave, 5^e sternite avec faible plage imponctuée, légèrement déprimée, entourée d'une large marge de points rugueux et serrés d'où naissent des soies raides assez longues et convergentes, quelques points et soies semblables au milieu du sommet des sternites 3 et 4.

♀ : ?

Édage : figure 48.

Longueur : 17-19 mm (l'auteur indique 10-12 mm après réparation de l'abdomen !).

Matériel examiné. — 1 ♂ paratype (immature) : Delagoa Bay, ex coll. M. BERNHAUER, in coll. Chicago Natural History Museum; 1 ♂ : Natal (type de *Paederus Goliath* FAUVEL in litt.), ex coll. A. FAUVEL, in coll. A. FAUVEL, in coll. Institut royal des Sciences naturelles de Belgique.

Notre collègue M. H. LAST a bien voulu disséquer à notre intention, le type de *P. delagoanus* BERNHAUER, se trouvant au British Museum. L'édage correspond parfaitement avec celui des spécimens précités.

Belle et grande espèce différant au premier coup d'œil des espèces du groupe *crassus* par la taille bien plus forte, la stature plus épaisse et la ponctuation de l'avant-corps assez faible. Qu'il nous soit permis d'attirer l'attention sur l'erreur inqualifiable existant dans l'indication de longueur de cette espèce ainsi que de la suivante et même de *P. rhodesianus* BERNHAUER. Une différence de quelques dixièmes de millimètre ou même d'un millimètre peut se présenter, surtout que l'auteur a dû mesurer des spécimens dans l'état où nous les avons trouvés, c'est-à-dire quelque peu recroquevillés, mais un écart de 12 à 19 mm est inadmissible.

[*Pachypaederus obscuricollis* BERNHAUER.]

(Fig. 40. 57.)

Paederus obscuricollis BERNHAUER, Verh. zool. bot. Ges. Wien, 77, 1927, p. 103.

Décrit comme espèce, *P. obscuricollis* BERNHAUER semble avoir été rapidement considéré par son auteur comme simple « variété » basée, surtout, sur le pronotum noir et non rouge.

Cependant nous sommes enclin à le considérer comme espèce valable, très proche et vicariante de *P. delagoanus*. Il faudrait connaître la localisation exacte des captures de chaque espèce, car il est fort probable, ces formes étant aptères, que leur habitat doit être restreint. De toute façon, elles semblent être très localisées, car les seuls spécimens connus proviennent

tous de vieilles collections. La vieille mention « Natal » peut même se rapporter à la partie tout à fait septentrionale de cette contrée, donc limitrophe de la région de la baie de Delagoa.

Les caractères donnés par BERNHAUER séparent bien les deux espèces; nous y ajouterons que la tête, de forme peu différente (1,06), porte une irisation bleu pétrole très nette, tempes plus droites; antennes, palpes, labre, mandibules et yeux identiques.

Pronotum de forme identique également avec ces reflets, à ponctuation bien plus nette, semblable en force et densité à celle de la tête, ligne médiane imponctuée, mieux définie et quelque peu indiquée par un très faible sillon.

Élytres de forme identique mais à ponctuation nettement plus serrée et, surtout, plus profonde, les intervalles en bourrelet.

Abdomen nettement plus brillant, impression transversale basilaire des tergites plus large, complètement imponctuée, ponctuation bien plus éparse, sommet de l'abdomen à microsculpture à peine plus dense, ponctuation moins dense que chez *P. delagoanus* BERNHAUER et à peine rugueuse.

♂ : 5^e sternite à bord postérieur très profondément en courbe concave, avec une plage lisse peu large mais atteignant presque la base du segment, entourée de courtes soies convergentes naissant de points non modifiés, quelques points et soies analogues au milieu du sommet des deux sternites précédents, mais bien moins nombreux que chez *P. delagoanus* BERNHAUER.

♀ : ?

Longueur : 18 mm (l'auteur indique 10-12 mm).

Matériel examiné. — 1 ♂ (paratype) : Delagoa Bay, Ostafrika, ex coll. M. BERNHAUER, in coll. Chicago Natural History Museum.

Il existe dans les collections du British Museum une ♀ déterminée par BERNHAUER « *delagoanus* v. *obscuricollis* BERNH. ». Ce spécimen est entièrement noir, y compris élytres et antennes, ce que nous supposons être une coloration « post mortem ».

En fait, il a la taille (17 mm), la stature et les épaules faibles des espèces du groupe *delagoanus*, mais les côtés des élytres non galbés le rapproche du groupe *crassus*. Par contre si la ponctuation et la microsculpture de l'abdomen sont absolument identiques à celles de *P. obscuricollis* BERNHAUER, la forme et la ponctuation de la tête et du pronotum ne rappellent nullement le groupe *delagoanus*, dont, cependant, nous ne connaissons aucune ♀.

Ce spécimen est étiqueté : « Marley (?), Krantzkloof, Natal, 1903 », et doit provenir des environs de Durban, donc bien loin de Delagoa Bay.

Le problème reste donc posé.

[***Pachypaederus Newtoni*** LAST.]

(Fig. 41, 51, 52, 59.)

Paederus Newtoni LAST, Ent. Monthly Mag., 86, 1950, p. 136.

Nous jugeons utile de redécrire cette magnifique espèce, afin de compléter quelque peu la description originale et d'employer les caractères utilisés dans l'ensemble de nos études sur les *Paederinae*.

Noir, élytres vert bouteille, sommet de l'abdomen rouge-marron à partir du 6^e segment, pattes entièrement noires, sauf les griffes; antennes noires, la base de chaque article étant nettement rougeâtre, le 11^e article entièrement brun-rouge clair.

Tête nettement transverse (1,21), tempes subparallèles en arrière des yeux puis nettement arquées, base droite, rejoignant les tempes en formant une large courbe.

Yeux bien plus petits que les tempes (0,42), assez saillants; peu convexe, la ligne médiane très légèrement relevée sur les $\frac{2}{3}$ postérieurs, un très fin sillon arqué brillant, partant de l'arrière du calus antennaire et se dirigeant vers le milieu mais sans l'atteindre; entièrement mate, sauf les calus antennaires et le bord antérieur décline, qui sont lisses et brillants, entièrement couverte d'une microsculpture profonde, extrêmement fine et serrée ne devenant plus superficielle que vers les parties brillantes, de ce fait à ces endroits les téguments sont un peu moins mats, ponctuation ombiliquée assez fine, mais bien nette, assez régulièrement écartée de 2-3 diamètres; plus serrée sur les tempes et autour des yeux, devenant moins abondante mais deux fois aussi forte là où la microsculpture est plus superficielle, c'est-à-dire entre les calus antennaires; pubescence noire, courte, dressée et faiblement convergente vers l'avant, sur le disque, mais plus courbée et nettement dirigée vers l'avant sur les régions temporales et postérieure.

Mandibules assez courtes et faibles, peu arquées, molaire inerme; labre : figure 52.

Antennes grêles, assez courtes, atteignant à peine les $\frac{2}{3}$ postérieurs du pronotum, tous les articles, sauf le 1^{er}, à peu près de même largeur, légèrement épaissis vers le sommet, longueur comparée des articles : 35, 14, 35, 22, 22, 19, 19, 17, 16, 15, 20.

Palpes maxillaires longs et grêles.

Pronotum ample, un rien plus long que large (1,05), quelque peu trapézoïdal, assez fort étréci vers l'arrière, les côtés en courbe faible mais nette, un rien plus étroit (0,97) mais bien plus long (1,25) que la tête, base légèrement arquée au milieu, très nettement rebordée, angles postérieurs obtus à sommet à peine arrondi; visiblement plus convexe que la tête, ligne médiane légèrement mais nettement sillonnée à son extrémité postérieure; entièrement mat sauf une extrêmement fine ligne médiane un peu brillante, allant du bord antérieur aux $\frac{7}{8}$ postérieurs, microsculpture comme à la tête, ponctuation de même densité qu'à la tête, mais bien plus fine et sur-

tout très superficielle; pubescence comme à la tête mais plus courte et plus fine, quelque peu dirigée vers l'avant.

Scutellum impunctué.

Elytres courts, transverses (1,42), bien plus courts (0,70) mais un peu plus larges (1,05) que le pronotum, trapézoïdaux, épaules peu marquées, côtés galbés, troncature terminale en triangle assez profond; assez convexes, avec un très net calus postscutellaire, de part et d'autre de la suture, séparé du

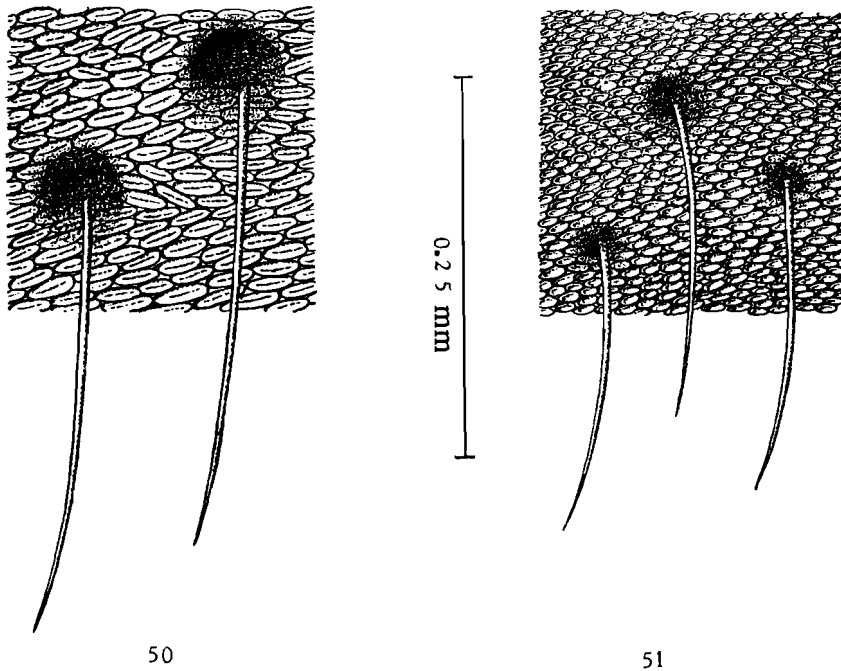


FIG. 50-51. — Détail de la microsculpture, de la ponctuation et de la pubescence du milieu du 5^e tergite découvert de :
50 : *Pachypaederus rhodesianus* BERNHAUER; 51 : *P. Newtoni* LAST.

champ huméral par une dépression longitudinale linéaire; brillants, nombreuses traces de microsculpture superficielle, ponctuation de même force et densité qu'à la tête mais bien plus superficielle; les intervalles plans; pubescence de même longueur qu'à la tête mais plus fine, couchée, dirigée directement vers l'arrière.

Abdomen ample, nettement plus large que l'avant-corps, maximum au 4^e segment, 1,20 par rapport au pronotum, pleurites très étroits, 6^e tergite découvert en angle aigu, très largement arrondi, découvert à partir de l'arrière du 2^e tergite réel; entièrement mat, microsculpture encore plus

nette qu'à l'avant-corps mais à mailles transversales, ponctuation très fine mais nette, rugueuse, peu serrée sur les premiers tergites, bien plus accusée à partir du 5^e découvert (7^e), impression transversale basilaire des tergites large, peu profonde et imponduée.

Pattes sans particularités.

♂ : ?

♀ : 6^e sternite à bord postérieur assez nettement prolongé au milieu.
Longueur : 25,2 mm.

Matériel examiné. — ♀ (holotype) : Natal : Nkandhla (in coll. H. LAST, Banstead).

Cet énorme insecte, le plus grand *Paederinae* connu, n'est approché, en taille, que par *Pachypaederus natalensis* LAST, *Platydolicaon arachnites* n. sp., *Dolicaon lathrobioides* CASTELNAU et *Paederus magnus* n. sp., dans l'ordre.

Pachypaederus Newtoni LAST se reconnaîtra au premier coup d'œil à son aspect mat, disons aspect « deuil », donné par les segments à microsculpture extrêmement dense et forte, sur lequel tranchent des élytres vert sombre, brillants. Il ne pourrait être confondu qu'avec *Pachypaederus rhodesianus* BERNHAUER, mais celui-ci est bien plus petit, bien moins mat et a l'abdomen unicolore.

[***Pachypaederus rhodesianus* BERNHAUER.**]

(Fig. 50, 53.)

Paederus rhodesianus BERNHAUER, Verh. zool. bot. Ges. Wien, 77, 1927, p. 102.

Bien que n'ayant pu disposer que d'un spécimen immature ♀, mais paratype, nous redécrivons l'espèce et la comparons à la précédente.

Entièrement noir, élytres bleu-violet, pattes noires, tarses (probablement) plus clairs, antennes noires, la base de chaque article plus claire, ainsi que le 11^e ⁽⁵⁾.

Tête beaucoup moins transversale, à peine plus large que longue (1,07), tempes faiblement mais nettement arquées, base rectiligne, emplacement de l'angle postérieur moins arqué, yeux encore plus petits (0,38) assez saillants, peu convexe, ligne médiane et sillons annexes comme chez *Newtoni*; mate, couverte d'une microsculpture aussi fine, mais un peu moins profonde et moins serrée, devenant bien plus superficielle à hauteur des yeux, puis disparaissant quasi complètement au niveau des calus antennaires, ceux-ci ainsi que la zone précitée étant brillants; ponctuation comme chez *Newtoni* mais bien moins régulière en force et dispersion, moins dense,

(5) Coloration appréciée malgré l'état immature du spécimen étudié.

quelques points plus forts dans la zone brillante; pubescence plus fine, plus longue et un peu moins dressée, dirigée quelque peu vers l'avant.

Mandibules comparativement bien plus fortes, plus arquées, à forte molaire bidentée; labre : figure 53.

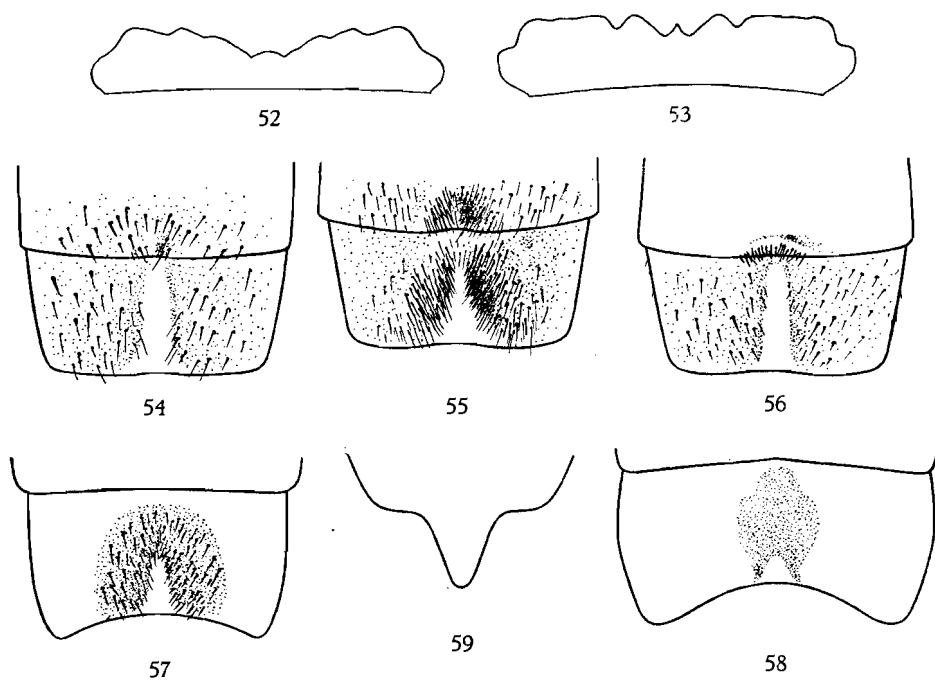


FIG. 52-53. — Labre de :

52 : *Pachypaederus Newtoni* LAST ♀ (×27 env.);

53 : *P. rhodesianus* BERNHAUER ♀ (×30 env.).

FIG. 54-58. — Caractères sexuels secondaires ♂ de :

54 : *P. confusus* n. sp. (×35 env.); 55 : *P. sparsicollis* n. sp. (×35 env.);

56 : *P. Wendeleri* n. sp. (×35 env.); 57 : *P. obscuricollis* BERNHAUER (×30 env.);

58 : *P. natalensis* LAST (×25 env.).

FIG. 59. — 6^e sternite ♀ de *P. Newtoni* LAST (×17 env.).

Antennes comparativement moins grêles et plus longues, atteignant le bord postérieur du pronotum, tous les articles plus épaissis vers le sommet; longueur comparée des articles : 25, 13, 30, 19, 19, 17, 16, 15, 15, 15, 19.

Palpes maxillaires similaires.

Pronotum ample, à peine plus long que large (1,03), bien moins régulièrement étreint vers l'arrière que chez *P. Newtoni*, côtés en courbe faible, base droite, angles postérieurs fort obtus à sommet largement arrondi, à peine plus large (1,07) et plus long (1,03) que la tête; bien plus convexe que la tête; entièrement mat, un peu plus que la tête, à part une très fine ligne médiane

arrêtée à quelque distance de la base et du sommet, cette ligne non sillonnée, ponctuation comme chez *P. Newtoni* mais bien plus fine et plus écartée; pubescence comme à la tête, mais couchée.

Scutellum imponctué.

Élytres très transverses (1,43) bien plus courts (0,74) mais plus longs que le pronotum (1,10), trapézoïdaux, épaules nettement plus marquées que chez *P. Newtoni*, côtés galbés, troncature terminale analogue; assez convexes, sans reliefs accusés; brillants, pas de microsculpture, ponctuation beaucoup plus forte que chez *P. Newtoni*, profonde et écartée de 1-1 ½ diamètre, intervalles convexes; pubescence longue, forte, subdressée, dirigée directement vers l'arrière.

Abdomen ample, largeur maximum au 4^e segment 1,23 par rapport au pronotum, pleurites étroits, pas d'impression transversale basilaire sensible; mat, réticulation transversale bien plus écartée et moins profonde que chez *P. Newtoni* devenant plus superficielle à partir du 6^e segment; ponctuation très fine et peu dense sur les 5 premiers segments, devenant plus nette et un peu plus écartée sur le sommet de l'abdomen; pubescence aussi longue mais plus fine que chez *P. Newtoni*, à peu près analogue à celle des élytres, couchée, dirigée directement vers l'arrière.

Pattes sans particularités.

♂ : ?

♀ : 6^e sternite à bord postérieur à lobe médian plus large et plus arrondi au sommet, les angles latéraux indiqués.

Longueur : 14 mm (l'auteur indique 11-12 mm).

Matériel examiné. — 1 ♀ paratype (immature) : S. Rhodesia : Vumbu Mts., 5.700 ft., in coll. British Museum (London).

La taille, la matité moins accentuée, la ponctuation élytrale tout différente ainsi que le sommet de l'abdomen concolore et plus brillant sépareront directement cette espèce de *P. Newtoni* LAST.

[***Pachypaederus natalensis* LAST.**]

(Fig. 33, 37, 42, 49, 58.)

Paederus natalensis LAST, Ent. Monthly Mag., 86, 1950, p. 136.

Tête noire à reflets bleu pétrole, pronotum rouge sombre, élytres bleu-vert à reflets pourpres, abdomen noir à sommet rouge sombre à partir du 6^e segment, pattes brun sombre, tarsi brun de poix, base des tibiai rougeâtre, antennes brun-jaune à part le 1^{er} article presque en entier et le 1/3 terminal des articles 3-6 qui sont obscurcis.

Tête de forme analogue à celle de *P. Newtoni* LAST mais à tempes nettement convergentes en arrière des yeux, ceux-ci plus grands (0,52) et plus saillants; brillante, pas de microsculpture, ponctuation assez forte, profonde, écartée de 1-1 ½ diamètre sauf entre les calus antennaires où elle est bien

moins dense (2-4 diamètres), une plage médiane lisse allant du $\frac{1}{4}$ postérieur au niveau des calus, ceux-ci ainsi que la partie déclive antérieure entièrement lisses; pubescence noire, fine, assez longue, subdressée, dirigée vers l'avant.

Mandibules sans particularités.

Antennes courtes, les articles peu élargis vers le sommet, longueur comparée des articles : 30, 13, 32, 21, 21, 20, 19, 18, 16, 16, 20.

Pronotum plus convexe et plus étreéci vers l'arrière que chez *P. Newtoni*; brillant, à ponctuation nettement plus fine et plus écartée qu'à la tête, bande médiane lisse large et bien indiquée sur toute la longueur, très nettement sillonnée sur une courte distance vers le $\frac{1}{5}$ postérieur; pubescence comme à la tête.

Élytres fort transverses (1,34), bien plus courts que le pronotum (0,72), épaules peu marquées, côtés légèrement mais nettement galbés, reliefs juxtascutellaires moins marqués que chez *P. Newtoni*; assez brillants, téguments avec quelques faibles traces de microsculpture, ponctuation encore plus faible et plus superficielle qu'au pronotum, écartée de 3-4 diamètres, intervalles plans; pubescence fine et courte, couchée, dirigée vers l'arrière.

Abdomen à largeur maximum au 5^e segment, impression transversale basilaire des tergites peu profonde et plus large; mat, entièrement couvert d'une microsculpture en mailles transversales, très dense, fine et bien imprimée, cependant moins dense que chez *P. Newtoni*; ponctuation un peu plus nette, plus rugueuse et plus dense, aussi serrée sur les premiers tergites que vers le sommet.

♂ : 6^e sternite à plage imponctuée et sublisse en arrière de la profonde échancrure, cet endroit nettement relevé en bourrelet; 5^e sternite à bord postérieur en courbe concave très profonde, avec une assez large plage imponctuée atteignant le bord antérieur du segment et bordée, surtout vers l'arrière, de quelques points assez serrés d'où naissent des soies noires et fines assez longues, à peine convergentes, des soies analogues au milieu du bord postérieur des deux sternites précédents.

♀ : ?

Édéage : figure 49.

Longueur : 22-23 mm.

Matériel examiné. — 1 ♂ (topotype) : Natal : Qudeni, 29.X.1949 (A. H. NEWTON) ex coll. H. LAST in coll. Institut royal des Sciences naturelles de Belgique.

Ce bel insecte est reconnaissable à la taille forte, l'avant-corps brillant tranchant sur l'abdomen mat, ce dernier à sommet non concolore. Il ne peut donc être confondu avec *P. Newtoni* LAST, ni avec *P. delagoanus* BERNHAUER et *P. obscuricollis* BERNHAUER, ces derniers tous deux nettement plus petits.

[***Pachypaederus puncticollis* BERNHAUER.**]

(Fig. 60.)

Paederus puncticollis BERNHAUER, *Wissensch. Ergebn. Deutsch-zentral-Afrika Exped. 1907-1908*, III, Zool., I, 1912, p. 471.

Paederus cribratus FAUVEL in litt.

Coloration classique des *Paederus* auct., tête noire, pronotum rouge-orange, scutellum rouge sombre, élytres bleu-vert, abdomen jaune, noir à partir du 5^e segment, pattes noires avec la moitié basilaire des fémurs et les tarsi jaunes, antennes noires sauf les 2 premiers articles, l'extrême base du 3^e et le 11^e article qui sont jaunes; palpes maxillaires jaunes, le 3^e article généralement en grande partie obscurci; labre et mandibules brun-rouge.

Tête forte, en général nettement transverse (1,08-1,14) parfois moins (1,04-1,06) chez certains ♂♂, tempes subrectilignes, toujours convergentes en arrière des yeux, ceux-ci nettement plus courts que les tempes (0,74-0,80), convexes, bien saillants, base droite, angles postérieurs obtus à sommet assez largement arrondi, fort convexe, particulièrement le disque; brillante, sans trace de microsculpture, ponctuation ombiliquée assez forte, assez régulière en force et dispersion, écartée de 1-2 diamètres, un peu plus serrée sur la région temporale, devenant plus forte et plus éparse en avant des yeux, parties plane et déclive du front ainsi qu'une plage médiane atteignant le niveau des yeux, imponctuées; pubescence noire, assez longue et fine, subdressée, convergeant faiblement vers l'avant sauf sur les tempes où elle se dirige directement vers l'avant.

Mandibules fortes, bien arquées, molaire forte à sommet nettement bidenté.

Antennes fortes, assez longues, dépassant la base des élytres, tous les articles nettement épaissis au sommet, les pénultièmes un peu noueux; longueur comparée des articles : 20, 9, 16, 13, 13, 18, 13, 13, 12, 12, 15.

Palpes maxillaires forts, sans cependant être particulièrement épais.

Pronotum visiblement plus long que large (1,08-1,12), plus étroit (0,90-0,99) mais plus long (1,09-1,20) que la tête, assez sensiblement étréci vers l'arrière, côtés en courbe nette et continue, base droite, angles postérieurs obtus à sommet assez largement arrondi; convexe; brillant, téguments sans microsculpture, ponctuation généralement semblable à celle de la tête, parfois plus faible et un peu plus éparse, jamais plus forte ni plus serrée, bande médiane imponctuée assez irrégulière et pas très large, toujours interrompue avant les extrémités; pubescence comme à la tête mais dressée, non orientée.

Scutellum imponctué sauf sur la partie antérieure, couverte par la base du pronotum, où il y a quelques très fins points.

Élytres grands, amples, nettement plus longs que larges (1,13-1,19), plus larges (1,11-1,17) et plus longs (1,19-1,26) que le pronotum, épaules carrées, largeur maximum en avant du milieu, côtés subdroits à peine arqués vers

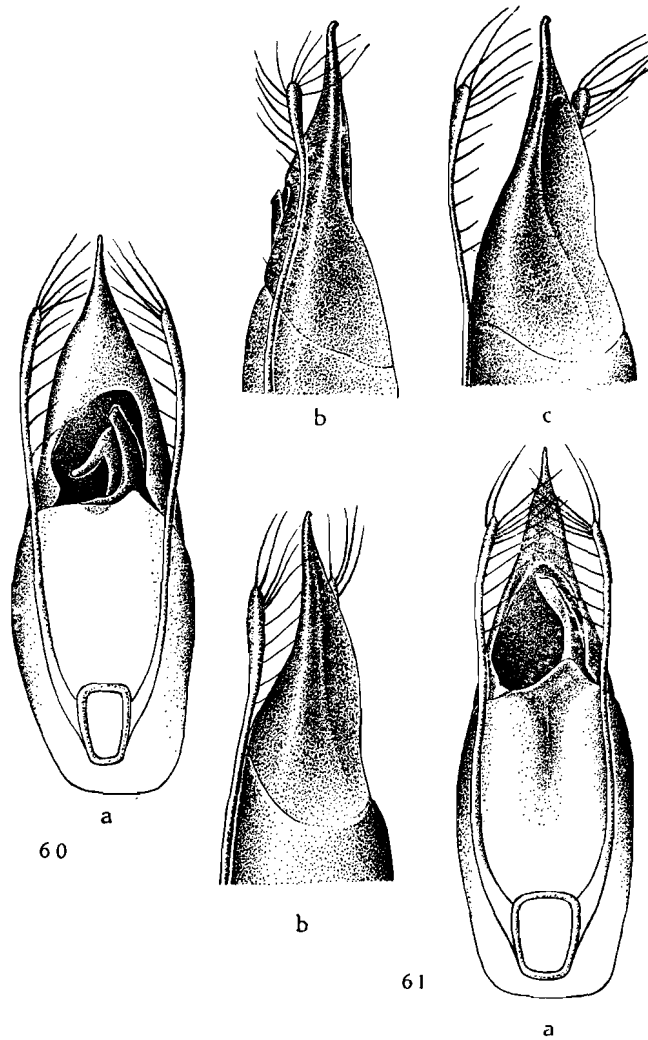


FIG. 60. — Édéage de *Pachypaederus puncticollis* BERNHAUER ($\times 33$ env.)
(a : face ventrale; b : profil; c : 3/4 dorsal).

FIG. 61. — Édéage de *P. Villiersi* CAMERON ($\times 30$ env.)
(a : face ventrale; b : 3/4 dorsal).

l'arrière, troncature terminale oblique; nettement convexes, cependant un peu moins que le pronotum, suture légèrement mais sensiblement relevée en carène; brillants, téguments sans trace de microsculpture, ponctuation bien plus forte, plus profonde et plus serrée qu'à la tête, écartée de moins d'un diamètre, intervalles plans; pubescence pâle, assez longue, subcouchée, dirigée directement vers l'arrière.

Abdomen nettement moins brillant que l'avant-corps, téguments à très fine striolation transversale devenant réticulation très transversale à partir du 5^e segment; impression transversale basilaire à peine sensible au 1^{er} tergite découvert, nulle aux suivants, ponctuation des 4 premiers tergites découverts nette, bien imprimée mais bien moins forte et profonde qu'à l'avant-corps, régulièrement écartée de 1-2 diamètres et répartie sur toute la surface du tergite, sommet de l'abdomen à ponctuation nettement plus fine, un peu rugueuse; pubescence formée de poils pâles subcouchés, analogues à ceux des élytres, doublés de soies noires, fortes, dressées, dirigées vers l'arrière, bord postérieur du 6^e tergite découvert, prolongé en angle aigu.

Pattes sans particularités.

♂ : 5^e sternite à bord postérieur un peu dilaté au milieu, pas de plage lisse ni dépression bien nette, ni modification de la sculpture ou de la pubescence.

♀ : 5^e sternite à bord postérieur parfois dilaté, dans ce cas, plus fortement que chez les ♂♂ capturés au même endroit.

Édage : figure 60.

Longueur : 12-13,5 mm.

Matériel examiné. — Plus de 300 spécimens originaires de régions situées entre la Rhodésie du Sud et la Guinée, provenant de différentes collections.

Parc National de l'Upemba : 1 ex. : Mubale, 1.480 m, 10-13.V.1947 (352 a); 2 ex. : gorges de la Pelenge, 1.150 m, 21-31.V.1947 (428 a); 1 ex. : même localité, 10-14.VI.1947 (483 a); 1 ex. : Kabwekanono, 1.815 m, 3-9.VII.1947 (548 a); 66 ex. : Lusinga, 1.760 m, 18.VII.1947 (592 a, 603 a, 604 a); 4 ex. : Mabwe (lac Upemba), 585 m, 1-12.VIII.1947 (650 a, 660 a); 1 ex. : même localité, 1-8.IX.1947 (733 a); 1 ex. : Kabwe-sur-Muye, 1.320 m, 29.IV.1948 (1560 a); 6 ex. : même localité, 26.IV-5.V.1948 (1565 a).

L'espèce s'étend principalement sur l'Est du Congo Belge, ne paraît pas très répandue en Afrique orientale, manque en Angola et dans la partie occidentale du Congo mais existe au Cameroun et en Guinée. Il est normal que sur cette vaste répartition apparaissent des races locales.

Pour pouvoir les délimiter il faudrait pouvoir disposer de longues séries de spécimens de nombreuses localités.

Dans la partie Nord-Est du Congo Belge existe une forme différente, très proche, que nous avons également vue du Haut-Niger. Il s'agirait donc d'un élément sahélien. Nous nous abstenons d'en parler actuellement, nous réservant d'y revenir lors de l'étude des récoltes de la Mission H. DE SAEGER d'exploration du Parc National de la Garamba.

D'autre part, il existe dans les collections du Museo Civico di Storia naturale di Genova, une ♀ provenant d'Afrique orientale italienne et appartenant très probablement à une forme inédite. Il s'agit d'un exemplaire à stature très forte et large, à élytres particulièrement amples, et qui, précisément, avait été déterminée « *amplipennis* FAUV. » par BERNHAUER.

En général ces formes se différencient surtout par la conformation de la lame-clapet de l'édéage.

***Pachypaederus Villiersi* CAMERON.**

(Fig. 61.)

Paederus Villiersi CAMERON, Bull. Inst. franç. d'Afr. noire, XI, 1949, p. 317.

Rappelle beaucoup *P. puncticollis* BERNHAUER, mais de coloration différente; s'en sépare aussi au premier coup d'œil par les élytres trapézoïdaux et plus courts que le pronotum, ce qui a amené CAMERON à le comparer à *Paederus ugandae* BERNHAUER, insecte tout à fait différent.

Tête noire, pronotum rouge, pas orangé, élytres bleu-vert, abdomen rouge-brun, chaque tergite et sternite avec une grande tache noire occupant toute la pièce sauf les bords latéraux et terminal, marge plus large aux sternites qu'aux tergites, particulièrement aux premiers; sommet de l'abdomen entièrement noir à partir du 5^e segment; pattes noires sauf le $\frac{1}{3}$ basilaire des fémurs et les tarsi qui sont rouges; antennes noires, articles 1-2 et 11 en entier, base de 3-10 et sommet de 8-10 brun-jaune; palpes maxillaires brun-jaune à 3^e article en grande partie obscurci. En général toutes les pièces qui sont jaune orangé chez *P. puncticollis* sont nettement plus sombres chez *P. Villiersi* qui a ainsi une coloration rappelant beaucoup celle des espèces du groupe *crassus*.

Tête forte, à peine transverse (1,01-1,06), tempes subparallèles, base droite, pas d'angles postérieurs, yeux plus petits (0,63-0,66), moins convexes; brillante, sculpture et pubescence comme chez *puncticollis*.

Mandibules et labre identiques.

Antennes plus courtes, tous les articles, en général, plus épaissis au sommet.

Pronotum plus long que large (1,05-1,09), plus étroit que la tête (0,94-0,98), mais nettement plus long (1,05-1,15), ample, fort étréci vers l'arrière, largeur à la base environ la moitié de la largeur maximum, bord antérieur et côtés nettement arqués, base droite, angles postérieurs obtus à sommet assez largement arrondi; brillant, sculpture et pubescence comme chez *P. puncticollis* BERNHAUER.

Elytres trapézoïdaux, à peine plus larges que longs (1,01-1,03), un peu plus étroits (0,96-0,97) et plus courts (0,90-0,95) que le pronotum, épaules faibles, côtés rectilignes, troncature bien plus oblique que chez *P. puncti-*

collis BERNHAUER; convexes, suture non relevée en carène; brillants, sans trace de microsculpture, ponctuation nettement plus forte, aussi profonde et serrée, intervalles en bourrelet; pubescence un peu plus pâle, plus longue et plus dressée, dirigée vers l'arrière.

Abdomen semblable, sauf ponctuation des 4 premiers segments nettement plus forte; bord postérieur du 6^e tergite découvert en angle obtus.

Pattes sans particularités.

♂ : 5^e sternite non modifié, bord postérieur non dilaté au milieu.

♀ : sans particularités.

Édage : figure 61.

Longueur : 11-12 mm.

1 ♀ (type) : Guinée : mont Nimba, 1.600 m, 1946 (A. VILLIERS), in coll. Muséum National d'Histoire Naturelle (Paris); 1 ♂ (paratype) : même origine, ex coll. M. CAMERON, in coll. British Museum (London); 19 ♂ ♀ : Guinée : Nimba, mont To, 1.600 m, camp I, 11.VI.1942 (M. LAMOTTE), in coll. Muséum national d'Histoire naturelle (Paris) et Institut royal des Sciences naturelles de Belgique.

Cette intéressante espèce, vicariante de *P. puncticollis* BERNHAUER ne peut être confondue avec aucun autre *Pachypaederus*.

OREOPAEDERUS n. gen.

Paederus auct. ex parte.

Espèces aptères ou brachyptères, de taille plutôt faible, parfois moyenne, d'aspect souvent lourd, à tête et pronotum épais, téguments de l'avant-corps lisses ou, en tout ou en partie, réticulés; pubescence formée de grandes soies noires dressées, de longueur variée.

Tête épaisse, toujours quelque peu transverse, bien que, parfois, paraissant carrée, yeux le plus souvent plus courts que les tempes; sutures gulaires écartées, à peine parallèles et seulement sur l'arrière de leur parcours; menton uni; 3^e article des palpes maxillaires comparativement court et fort, bien moins de 3 fois aussi long que large au sommet; labre fort transverse, bord antérieur avec une légère encoche médiane et plus ou moins sinueux; mandibules épaisses, à peu près symétriques, sans encoche basilaire au bord interne, avec une large molaire bidentée, plus ou moins bien isolée, pouvant donner l'impression de deux dents très rapprochées, située vers mi-longueur.

Antennes assez moniliformes, les derniers articles parfois allongés, plus fortement chez le ♂, mais jamais plus de 2 fois aussi longs que larges.

Pronotum bombé, épais, sans rebord latéral ni zone épipleurale distincte.

Prosternum non séparé du pronotum, à bord postérieur nettement anguleux au milieu, prolongement prosternal en bourrelet portant une lame courte, tombant obliquement entre les hanches antérieures; prolongement mésosternal net et tranchant, non caréné sur la face supérieure.

Élytres toujours plus courts que le pronotum, toujours plus ou moins trapézoïdaux, les épaules souvent quasi nulles, troncature terminale oblique.

Ailes jamais fonctionnelles, toujours réduites, brachyptérie variant chez une même espèce.

Abdomen généralement épais, à pleurites bien marqués; 1^{er} sternite portant une carène tranchante entre les hanches postérieures.

Pattes assez grêles.

♂ : caractères sexuels secondaires aux derniers sternites.

Édage simple, lobe médian à orifice ventral, en partie obturé par une pièce interne libre, non fixée par une charnière et faisant partie de l'armature du sac interne; paramères fins, styliformes, non ou à peine élargis au sommet, symétriques, libres dès la base, portant sur la moitié supérieure une rangée de fins poils placés subperpendiculairement et, au sommet, quelques poils plus dressés.

Génotype : *Paederus testaceus* BERNHAUER.

A ce jour, ce genre n'est encore connu que de la faune éthiopienne. Il s'agit d'espèces orophiles, vivant, paraît-il, dans l'humus.

C'est le groupe que nous avons récemment étudié ⁽⁶⁾.

[***Oreopaederus tumbaensis*** n. sp.]

(Fig. 63.)

Extrêmement ressemblant à *O. atricolor* FAGEL.

Coloration identique à part les antennes brun sombre à base et dernier article roux.

Tête à peine moins transverse (1,11), yeux un peu grands (1,12), tempes également rectilignes et fuyantes, base plus droite; brillante, ponctuation semblable mais encore plus réduite.

Antennes plus épaisses, tous les articles plus courts, les pénultièmes à peine plus longs que larges.

Pronotum sensiblement plus élargi en avant et partant moins allongé (1,11), plus étroit (0,93) mais modérément plus long (1,15) que la tête, côtés subrectilignes; ponctuation pas plus abondante mais plus nette.

Élytres bien plus courts, à peine plus longs que larges (1,04), bien moins étroits par rapport au pronotum (0,85), donc bien plus larges puisque le pronotum l'est, mais à peu près aussi court (0,80), épaules faiblement marquées, côtés obliques, troncature terminale subdroite.

Abdomen identique si ce n'est une réticulation en mailles légèrement transversales, très superficielle mais nette, alors qu'elle est à peine soupçonnable chez *O. atricolor*.

(6) G. FAGEL, Contribution à la connaissance des *Staphylinidae*. XVII : Le complexe des *Paederus ater* BERNH.-*P. testaceus* BERNH. (*Vol. jubil. V. VAN STRAELEN*, II, 1954, pp. 901-967).

♂ : bord postérieur du 5^e sternite peu profondément mais sensiblement encoché triangulairement au milieu, précédé d'une impression triangulaire occupant mi-longueur du segment, à ponctuation plus forte et plus dense, sauf la base qui est lisse.

♀ : inconnue.

Édage : figure 63.

Longueur : 5,1 mm.

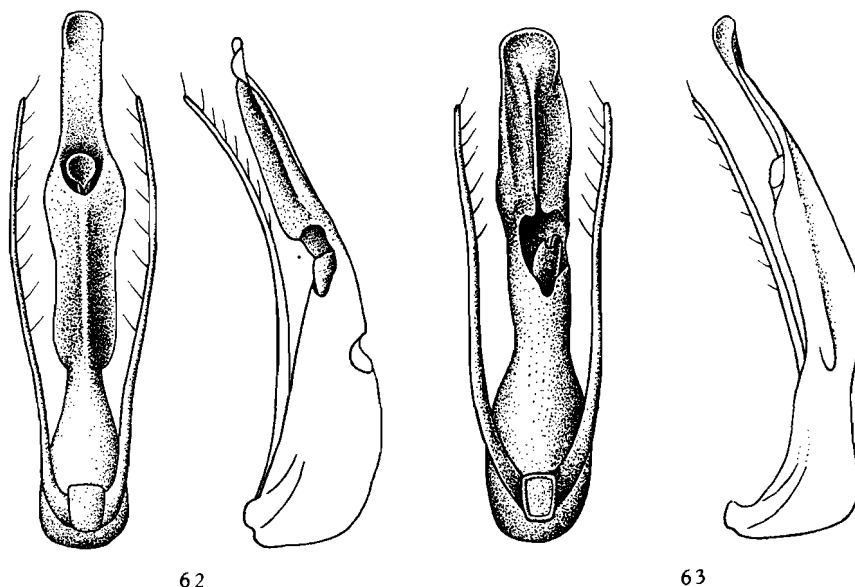


FIG. 62-63. — Édage, face ventrale et profil, de ($\times 60$ env.) :
62 : *Oreopaederus tricoloricornis* n. sp.; 63 : *O. tumbaensis* n. sp.

Holotype : ♂ : Congo Belge : Tshuapa : lac Tumba, Mabali, 350 m, dans l'humus, 29.IX.1955 (N. LELEUP), in coll. Musée Royal du Congo Belge (Tervueren).

La conformation des antennes, du pronotum et des élytres suffit à séparer ces deux espèces.

***Oreopaederus upembaensis* n. sp.**

(Fig. 64.)

Tête noire, pronotum marron, élytres noir de poix, plus rougeâtres vers la suture, abdomen jaune-orange, noir à partir du 5^e segment découvert; antennes jaunes, s'obscurcissant progressivement à partir du 4^e article, 8-9 franchement noirs, 10 brun foncé et 11 jaune-roux; pattes jaunes, les fémurs sur leur moitié distale et la base des tibias plus ou moins enfumés.

Tête modérément transverse (1,07-1,08), yeux globuleux, plus longs que les tempes (1,04-1,10), celles-ci subrectilignes, nettement convergentes, base droite, angles postérieurs obtus, faiblement indiqués; labre à bord antérieur crénelé, présentant 4 denticules larges, l'écartement médian un peu encoché; assez convexe; très brillante, sans trace de microsculpture; ponctuation assez forte et profonde mais très peu nombreuse et irrégulièrement répartie, portant de grandes soies sombres dressées.

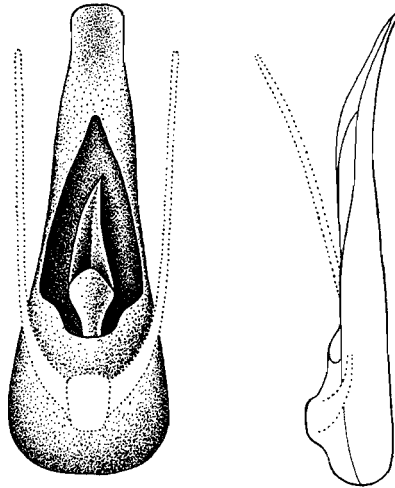


FIG. 64. — Edéage, face ventrale et profil, de *Oreopaederus upembaensis* n. sp. ($\times 75$ env.) (d'après un spécimen incomplet).

Antennes assez épaisses, 3 à peine plus long que 2, 7 à peine plus long que large, 8-10 légèrement transverses, 11 plus court que 9+10.

Pronotum épais, modérément plus long que large (1,10-1,12), à peine plus étroit (0,95-0,97) mais sensiblement plus long (1,05-1,17) que la tête, trapézoïdal, moins étreint en arrière et moins élargi en avant que chez la plupart des espèces du genre, côtés nettement arqués, angles postérieurs obtus; fort convexe; très brillant, sans microsculpture, ponctuation faible et superficielle composée, de part et d'autre, d'une rangée discale de 4-5 points et de quelques points latéraux.

Scutellum entièrement réticulé transversalement.

Élytres à peu près aussi longs que larges (1,00-1,05), peu plus étroits (0,91-0,95) mais bien plus courts (0,78-0,84) que le pronotum, trapézoïdaux, épaules quasi nulles, côtés subrectilignes, troncature terminale à peine oblique; fort convexes; très brillants, pas de microsculpture, ponctuation éparse, composée de quelques rares points forts et profonds et de quelques points plus faibles mais rugueux; pubescence sombre assez longue, subdressée, dirigée obliquement vers l'arrière.

Abdomen sensiblement élargi vers l'arrière, brillant, réticulation subisodiamétrale, large et superficielle, ponctuation assez fine, rugueuse et écartée comme aux élytres.

♂ : pas de caractères sexuels secondaires nets.

Édage : figure 64. Le spécimen ♂ étant immature et abîmé, cette figuration est indicative et devra probablement être revue ultérieurement.

Longueur : 3,7-4 mm.

Holotype : ♂ : Congo Belge : Parc National de l'Upemba : riv. Kafwi, affl. dr. Lufwa, 1.780 m, 15.III.1948 (Miss. G. F. DE WITTE, 1383 a), in coll. Institut des Parcs Nationaux du Congo Belge.

Paratype : 1 ♀ : même origine.

Belle petite espèce rappelant assez bien *O. puncticollis* FAGEL et *O. Bernhaueri* FAGEL mais à tête et pronotum de forme différente et antennes plus épaisses.

La présence de *O. upembaensis* dans le Nord du Katanga est quelque peu étonnante. C'est une des rares espèces non propres à la Dorsale d'Afrique centrale. Elle ne peut être dite franchement orophile, mais le lieu de capture se situe cependant vers les sommets des monts Kibara. De toute façon, *O. upembaensis* n'a absolument rien à voir avec *O. atricolor* FAGEL et *O. tumbaensis* n. sp., espèces de basse altitude, très caractérisées par la forte impression transversale basilaire des premiers tergites découverts. D'autre part, la forme générale et même la taille la font rapprocher de *O. minutissimus* BERNHAUER des monts Uluguru, en ex-D.O.A.

[***Oreopaederus ngoviensis*** n. sp.]

(Fig. 65.)

Ressemble étonnamment à *O. ater* BERNHAUER et pouvant facilement être confondu avec lui.

Stature générale moins épaisse.

Coloration identique.

Tête de même rapport mais yeux aussi longs que les tempes, celles-ci moins fuyantes, arquées; ponctuation encore plus réduite.

Antennes un peu moins épaisses, aucun article aussi large que long, dans les deux sexes 4-6; sensiblement plus courts.

Pronotum un peu moins épais.

Élytres à peu près de mêmes rapports, mais à épaules un peu plus marquées et côtés plus arrondis en avant; ponctuation sensiblement plus forte et plus profonde.

Abdomen à microsculpture totalement différente, bien plus large et plus superficielle, souvent malaisément discernable, à mailles à peine transversales, pas de fins points superficiels; bord postérieur du 6^e tergite découvert en angle droit à sommet arrondi.

♂ : bord postérieur du 5^e sternite en angle obtus très ouvert mais net, précédé d'une dépression triangulaire peu profonde, imponctuée, occupant les $\frac{2}{3}$ postérieurs de la longueur du sternite; une très petite dépression semi-circulaire imponctuée au sommet des sternites 3 et 4.

♀ : bord postérieur du 6^e sternite avec un petit prolongement triangulaire médian.

Édage : figure 65.

Longueur : 5,4-5,8 mm.

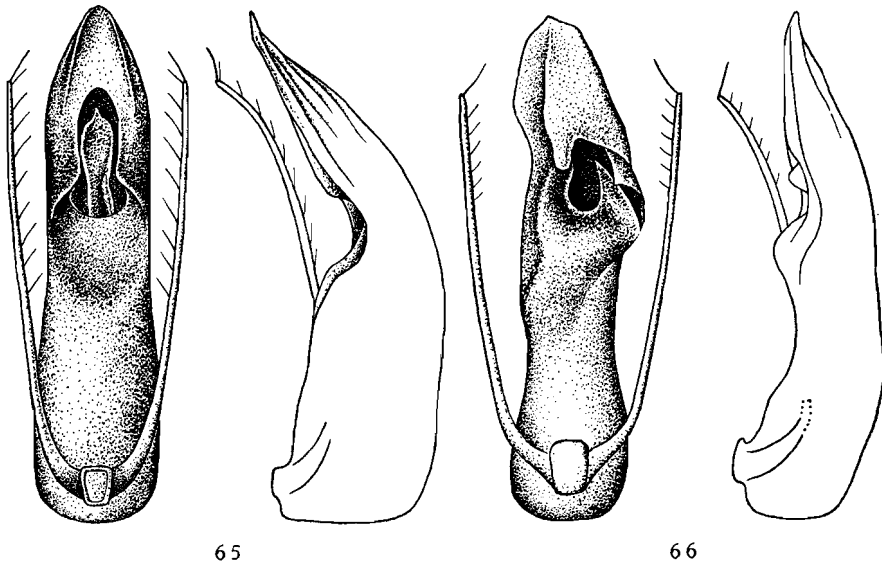


Fig. 65-66. — Édage, face ventrale et profil, de ($\times 60$ env.) :
65 : *Oreopaederus nyoviensis* n. sp.; 66 : *O. nyakagerensis* n. sp.

Holotype : ♂ : Congo Belge : Kivu : territoire d'Uvira, Haute Ngovi, 3.000-3.200 m, dans marais tourbeux herbacé, XII.1955 (N. LELEUP), in coll. Musée Royal du Congo Belge (Tervueren).

Paratypes : 2 ♂♂, 3 ♀♀ : même origine, in coll. Musée royal du Congo Belge et Institut royal des Sciences naturelles de Belgique.

*
**

Nous avons également sous les yeux 2 ♀♀ provenant des flancs du mont Muhi (2.720 m) qui ressemblent étrangement à *O. ater* BERNHAUER, à part la conformation du bord postérieur du 6^e sternite, qui est à peu près comme chez *O. kahuziensis* FAGEL. Sans l'examen de ♂♂ de la même provenance nous ne voulons nous avancer à ce sujet.

[*Oreopaederus tricoloricornis* n. sp.]

(Fig. 62.)

Proche de *O. fallaciosus* FAGEL mais plus petit, plus grêle et de coloration fort différente.

Tête, pronotum, abdomen (?), pattes, palpes et pièces buccales jaune testacé, élytres brun-rouge sombre, épaules et large bande suturale nettement plus claires; antennes avec les articles 1-2 et base du 3^e jaune testacé, puis s'obscurcissant graduellement, articles 6-9 franchement noirs, 10 et 11 jaune livide.

Tête à peine plus large que longue (1,03-1,05), yeux convexes, nettement plus grands que chez *O. fallaciosus* (0,88-0,90), tempes fort fuyantes, rectilignes, base droite, angles obtus à sommet arrondi; très brillante, pas de microsculpture, ponctuation à peu près identique.

Labre pratiquement pas échancré au milieu, bord antérieur fort arqué, angles saillants en lobes pointus dépassant les mandibules au repos, celles-ci sans particularités.

Antennes analogues mais plus fines, les articles intermédiaires plus courts mais également plus étroits, le 10^e nettement moins large, pas plus large que long.

Pronotum plus allongé (1,20-1,22) parce que bien moins élargi en avant, plus étréci à la base, presque aussi large (0,95-0,97) mais bien plus long (1,20-1,24) que la tête; côtés subdroits; très brillant, sans microsculpture, quasi imponctué.

Élytres pas plus larges que longs (0,99-1,01), à peine plus étroits (0,93-0,97) mais bien plus courts (0,75-0,78) que le pronotum, épaules moins marquées, côtés rectilignes, échancrure suturale bien moins profonde; modérément brillants, nombreuses traces de microsculpture superficielle indéfinissable, ponctuation profonde, irrégulière en force et écartement, très peu abondante.

Abdomen sans particularités, microsculpture à peu près analogue.

♂ : pratiquement pas de caractères sexuels secondaires aux sternites, tout au plus, chez certains exemplaires, le bord postérieur du 5^e sternite droit et précédé d'une très petite dépression punctiforme.

♀ : bord postérieur du 6^e sternite en angle aigu largement arrondi au sommet.

Édage : figure 62.

Longueur : 4,8-5,4 mm.

Holotype : ♂ : Congo Belge : Kivu, territoire de Kabare, Nyakagera, 1.600-1.700 m, en forêt de transition, XI.1955 (N. LELEUP), in coll. Musée Royal du Congo Belge (Tervueren).

(?) Le 5^e segment parfois vaguement enfumé.

Paratypes : 19 ex. : même origine; 1 ex. : territoire de Kabare, Mushuere, dans l'humus, 2.XI.1954 (N. LELEUP), in coll. Musée Royal du Congo Belge et Institut royal des Sciences naturelles de Belgique.

Jolie petite espèce, très caractérisée par la coloration des antennes, qui la font reconnaître au premier coup d'œil.

[***Oreopaederus nyakagerensis* n. sp.**]

(Fig. 66.)

Remarquable par la taille faible, la stature très grêle et la coloration jaune.

Entièrement jaune testacé, les articles 7-9 des antennes à peine enfumés.

Tête étroite, pas plus large que longue (0,98-1,01), yeux petits et convexes (0,77-0,78), tempes fort fuyantes, subrectilignes, base nette, angles postérieurs obtus; convexe; fort brillante, pas de trace de microsculpture, ponctuation rare, fine et superficielle, disque quasi imponctué.

Labre large, bord antérieur en angle obtus très large, non échancré au milieu, angles nets mais non particulièrement saillants.

Antennes très grêles, augmentant à peine d'épaisseur à partir du 8^e article, tous les articles nettement plus longs que larges, 4-6 à côtés subparallèles, 10 étant encore de 1 ½ fois aussi long que large, chez la ♀.

Pronotum beaucoup plus long que large (1,25-1,28), peu plus étroit (0,93-0,94) mais bien plus long (1,18-1,22) que la tête, modérément élargi en avant et étréci en arrière, côtés en courbe presque régulière, base droite, angles postérieurs obtus; très convexe; fort brillant, pas de microsculpture, ponctué comme la tête.

Scutellum faiblement réticulé transversalement au sommet.

Élytres très étroits, plus longs que larges (1,06-1,08), plus étroits (0,90-0,94) et bien plus courts (0,76-0,80) que le pronotum, épaules nulles, côtés très faiblement obliques, troncature terminale subdroite, échancrure suturale quasi nulle; modérément brillants, à réticulation subsodiamétrale fine, superficielle et interrompue, ponctuation forte mais obsolète, fort écartée.

Abdomen à impression transversale basilaire plus marquée que chez la plupart des espèces du genre, sauf bien entendu, *atricolor* FAGEL et *O. tumbaensis* n. sp., sommet du 6^e tergite découvert largement tronqué; microsculpture en mailles transversales, fine et assez nette bien que peu profonde, ponctuation réduite aux quelques points portant les grandes soies sombres existant chez tous les *Oreopaederus*.

♂ : bord postérieur du 5^e sternite assez étroitement mais nettement échancré au milieu, avec une large et sensible dépression allongée longitudinale, n'occupant pas toute la longueur du segment, à fond imponctué et finement caréné longitudinalement au milieu, sans modification de la pubescence; sternite 3 et 4 avec une petite dépression rectangulaire à fond imponctué.

♀ : bord postérieur du 6^e sternite en angle obtus à sommet vif.

Edéage : figure 66.

Longueur : 4,6-4,7 mm.

Holotype : ♂ : Congo Belge : Kivu : territoire de Kabare, Nyakagera, 1.600-1.700 m, en forêt de transition, XI.1955 (N. LELEUP), in coll. Musée Royal du Congo Belge (Tervueren).

Paratypes : 2 ♀ ♀ : même origine, in coll. Musée Royal du Congo Belge et Institut royal des Sciences naturelles de Belgique.

Malgré la tête non transverse, nous considérons que cette espèce appartient au groupe *Straeleni* FAGEL, où elle doit se placer auprès de *O. Jarrigei* FAGEL et *O. nitidus* FAGEL.

*
**

Le genre comprend, en plus des espèces décrites ci-avant :

- O. atricolor* FAGEL, Vol. Jubil. V. VAN STRAELEN, II, 1954, p. 909. — Congo Belge : Kasai.
- O. ater* BERNHAUER, Verhandl. zool. bot. Ges. Wien, 77, 1927, p. 107. — Congo Belge : Kivu (Itombwe).
- O. ater luvubuensis* FAGEL, loc. cit., p. 914. — Congo Belge : Kivu (Itombwe).
- O. kahuziensis* FAGEL, loc. cit., p. 915. — Congo Belge : Kivu (Kahuzi).
- O. minutissimus* BERNHAUER, loc. cit., p. 108. — Afrique orientale : Uluguru.
- O. brunnescens* FAGEL, loc. cit., p. 917. — Congo Belge : Kivu (Kahuzi).
- O. brunnescens orophilus* FAGEL, loc. cit., p. 919. — Congo Belge : Kivu (Kahuzi).
- O. Basilewskyi* FAGEL, loc. cit., p. 922. — Congo Belge : Kivu (Itombwe, Kahuzi).
- O. rugegensis* FAGEL, loc. cit., p. 923. — Ruanda : Rugege.
- O. brunneus* BERNHAUER, loc. cit., p. 108. — Congo Belge : Manyema, Kivu (Itombwe).
- O. Leleupi* FAGEL, loc. cit., p. 927. — Congo Belge : Kivu (Itombwe), Ruanda.
- O. pseustes* FAGEL, loc. cit., p. 929. — Congo Belge : Kivu (Itombwe), Ruanda (Rugege).
- O. lubukensis* FAGEL, loc. cit., p. 931. — Congo Belge : Kivu (Itombwe).
- O. testaceus* BERNHAUER, Rev. Zool. Bot. Afr., 24, 1934, p. 231. — Congo Belge : Kivu (Kahuzi).
- O. umbrosus* FAGEL, loc. cit., p. 934. — Congo Belge : Kivu (Kahuzi).
- O. fallax* FAGEL, loc. cit., p. 935. — Ruanda (Rugege).
- O. subnitidicollis* BERNHAUER, loc. cit., p. 232. — Congo Belge : Kivu (Kahuzi).

- O. obscuripennis* FAGEL, loc. cit., p. 938. — Congo Belge : Kivu (Itombwe).
O. fallaciosus FAGEL, loc. cit., p. 941. — Congo Belge : Kivu (Itombwe).
O. Straeleni FAGEL, loc. cit., p. 942. — Congo Belge : Kivu (Ruwenzori).
O. flavus FAGEL, loc. cit., p. 944. — Congo Belge : Kivu (Itombwe).
O. nitidus FAGEL, loc. cit., p. 945. — Congo Belge : Kivu (Mitumba).
O. yaninensis FAGEL, Ann. Mus. Roy. Congo Belge, sér. in-8°, Sci. zool., vol. 51, 1956, p. 187. — Ruanda.
O. flavoides FAGEL, loc. cit., p. 947. — Congo Belge : Kivu (Itombwe).
O. Jarrigei FAGEL, loc. cit., p. 948. — Congo Belge : Kivu (Kahuzi).
O. filicornis FAGEL, loc. cit., p. 949. — Cameroun.
O. termitophilus WASMANN, Rev. Zool. Bot. Afr., 5, 1911, p. 101. — Zambèze.
O. stricticornis FAGEL, loc. cit., p. 953. — Congo Belge : Kivu (Kahuzi).
O. stricticornis dubiosus FAGEL, loc. cit., p. 954. — Congo Belge : Kivu (Itombwe).
O. vulcanicola FAGEL, Bull. Ann. Soc. ent. Belg., 90, 1954, p. 237 (nom. nov.).
 O. vulcanus FAGEL, loc. cit., p. 956, nec WENDELER. — Congo Belge : Kivu (Virunga).
O. vulcanicola nitidicollis FAGEL, loc. cit., p. 957. — Congo Belge : Kivu (Mitumba).
O. brachycephalus BERNHAUER, Rev. Zool. Bot. Afr., 25, 1934, p. 207. — Congo Belge : Kivu (Mitumba).
O. furcifer FAGEL, loc. cit., p. 959. — Ruanda (Rugege).
O. mendax FAGEL, loc. cit., p. 960. — Ruanda (Rugege).
O. furciferoides FAGEL, Ann. Mus. Roy. Congo Belge, sér. in-8°, Sci. zool., vol. 51, 1956, p. 189. — Urundi.
O. Alinderi WENDELER, Mitt. Deutsche ent. Ges., 4, 1933, p. 55; FAGEL, loc. cit., p. 961.
 O. piciceps BERNHAUER, Rev. Zool. Bot. Afr., 24, 1934, p. 232.
 O. burgeonianus BERNHAUER, loc. cit., p. 232.
 — Kenya (Elgon), Congo Belge : Kivu (Itombwe, zone Nord), Kibali Ituri (monts Bleus); Ruanda, Urundi.
O. punctipennis FAGEL, loc. cit., p. 963. — Congo Belge : Kivu (Itombwe), Ruanda.
O. Bernhaueri FAGEL, loc. cit., p. 964. — Congo Belge : Kivu (Itombwe).
O. mikenensis FAGEL, loc. cit., p. 965. — Congo Belge : Kivu (Virunga).
O. tshibindensis FAGEL, loc. cit., p. 966. — Congo Belge : Kivu (Kahuzi).