

PARC NATIONAL DE L'UPEMBA
I. MISSION G. F. DE WITTE
en collaboration avec
W. ADAM, A. JANSSENS, L. VAN MEEL
et R. VERHEYEN (1946-1949).
Fascicule 38 (6)

NATIONAAL UPEMBA PARK
I. ZENDING G. F. DE WITTE
met medewerking van
W. ADAM, A. JANSSENS, L. VAN MEEL
en R. VERHEYEN (1946-1949).
Aflevering 38 (6)

DERMESTIDÆ

VON

VLADIMÍR KALÍK (Pardubice).

Die Ausbeute ist leider arm an Arten, obzwar die ethiopische Fauna viele interessante Arten aus verschiedenen Gattungen enthält, von welchen einige auch in grösseren Mengen auftreten. Über 700 Stück gehören zu einer Form, die wenigen andern zu weiteren 3 Arten, wovon eine als neue beschrieben wird.

DERMESTES LINNÉ.

1. — *Dermestes maculatus vulpinus* FABRICIUS.

Dermestes vulpinus FABRICIUS, 1781, Spec. Ins., I, p. 64.

Wie schon auch andere Autoren festgestellt haben, findet man von dieser kosmopolitischen Art in der ethiopischen Region fast immer nur schwarze, wenig hell behaarte Exemplare. Davon berichtet auch Dr. P. LEPESME in seiner Monographie (1, p. 48). Dieselbe Erfahrung habe ich in letzter Zeit gemacht, als ich viele, aus verschiedenen Teilen Afrikas stammende Exemplare zur Verfügung hatte. Alle diese Exemplare sind tief schwarz, die Behaarung der Oberseite schwarz, der Vorder- und Seitenrand des Kopfes, die Seiten des Halsschildes dicht weiss behaart, Rest des letzten und die Flügeldecken mit dünn eingemengten weissen Haaren. Auf dem Scheitel, den Schultern, dem Schildchen, vor diesem und an der Halsschildbasis, sind gelbe Haare vorhanden. Die Unterseite ist, wie bekannt und typisch

beschrieben, mit weissen Haaren bekleidet; an der Brust und den Bauchsegmenten sind Makel aus schwarzen Haaren geformt. Diese schwarze Ausfärbung und Behaarung kommt nicht bei den palearktischen und amerikanischen Exemplaren vor, deren Grundfarbe braun oder rotbraun ist; die Behaarung besteht aus untermischten gelben oder weissgelben und braunschwarzen Haaren. Schon im nördlichen Afrika findet man mehr helle Exemplare als schwarze. Ausser der Grundfarbe und der Behaarung konnte

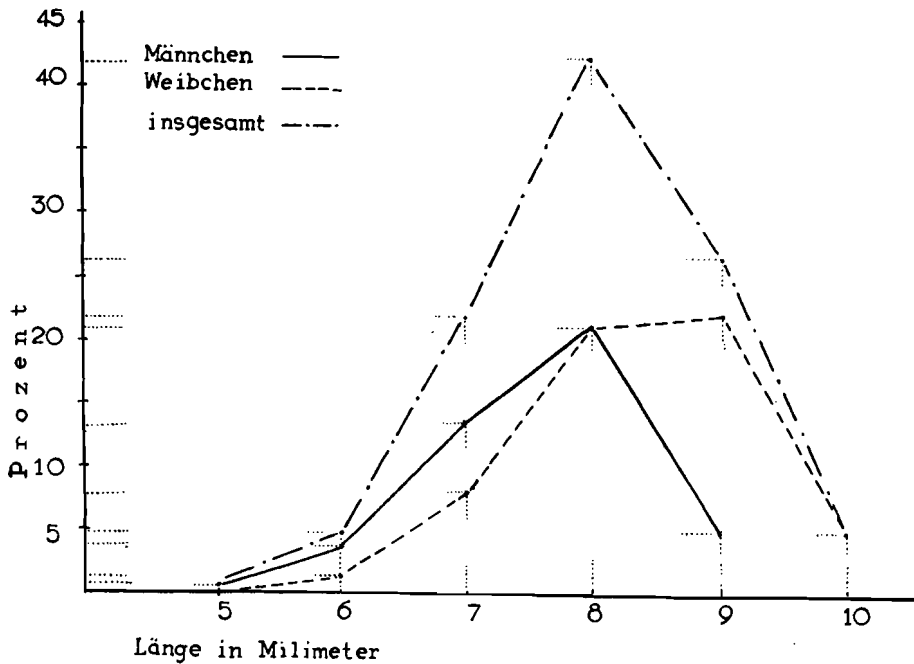


FIG. 1.

ich aber keine wesentliche Unterschiede feststellen, auch nicht in der Penisform. Die palearktischen und nordafrikanischen Individuen erweisen eine Tendenz, eine fast gleichmässig weissgrau behaarte Form (a. *senex* GERM.) zu bilden, andererseits die ethiopischen Exemplare sind manchmal ganz schwarz behaart (a. *nigropubescens* m.) (1). Weil also die ethiopischen Populationen immer dieselbe Merkmale besitzen, glaube ich, dass es zweckmässig sein wird, sie mit selbstständigem Namen als geographische Rasse zu bezeichnen. Dazu passt eindeutig der Name *vulpinus* FABRICIUS, dessen Typ nicht nur aus Afrika (Cap) stammt, sondern auch dieselbe Farbe und Behaarung ausweist, wogegen das Exemplar von DEGEER zu den braunen gehört. Beide Typen hat Dr. LEPESME studiert (2, p. 190).

(1) Zur Veröffentlichung in der « *Revue de Zoologie et Botanique Africaines* ».

Die Unterart variiert stark in der Grösse, von 5 bis 10 mm. Ich habe die grossen Serien dieser Form von einem gewissen Gebiet ausgenützt, um das Verhältnis der Geschlechter und der Grösse festzustellen. Aus der gesamten Zahl von 735 Individuen sind 322 Stück Männchen (44 %) und 413 Weibchen (56 %) festgestellt. Die perzentuelle Ausserung der Grösse innerhalb des Geschlechtes kann man aus dem Graph (Fig. 1) herauslesen. Die Weibchen sind im Durchmesser grösser (8,3 mm) als Männchen (7,6 mm), die meisten Weibchen sind 8 und 9 mm, die Männchen 7 und 8 mm lang.

Fundorte :

Kaswabilenga, 700 m, rive dr. Lufira, 1-9.X.1947, 15 Ex.; 6-9.X.1947, 5 Ex.; 11-16.X.1947, 5 Ex.; 16.X.1947, 192 Ex.; 14-25.X.1947, 29 Ex.; 22-26.X.1947, 172 Ex.; 24.X.1947, 7 Ex.; 29-30.X.1947, 25 Ex.; 30.X.1947, 20 Ex.; 1-4.XI.1947, 20 Ex.; 4.XI.1947, 37 Ex.; 3-7.XI.1947, 22 Ex.; 3-8.XI.1947, 16 Ex.; 8.XI.1947, 1 Ex.

Mabwe, 585 m, dans tête de buffle, 16.X.1948, 114 Ex.

Mabwe, lac Upemba, 585 m, 1-12.VIII.1947, 5 Ex.; 21-28.VIII.1947, 1 Ex.; 1-8.IX.1947, 23 Ex.; 9.IX.1947, 1 Ex.

Gorges de la Pelenge, 1.150 m, 21-31.V.1947, 1 Ex.; 6-10.VI.1947, 1 Ex.; 21-23.VI.1947, 8 Ex.; 10-14.XI.1947, 3 Ex.

Riv. Bowa, affl. dr. Kalule-Nord, près Kiamalwa, 1-3.III.1949, 1 Ex.

Lusinga, 1.760 m, 17.III.1947, 1 Ex.; 4.VI-12.VII.1947, 2 Ex.; 13.VII.1947, 1 Ex.

Ganza, 860 m, 30.V-10.VI.1949, 1 Ex.

Kanonga, 695 m, 13-27.IX.1947, 1 Ex.

Mubale, 1.480 m, 10-13.V.1947, 2 Ex.; 16-19.V.1947, 1 Ex.

Lupiala, 850 m, 24.X.1947, 2 Ex.

2. — *Dermestes ater* DEGEER.

Dermestes ater DEGEER, 1774, Mém. Hist. Ins., IV, p. 223, t. 18, f. 7.

Eine kosmopolitische Art, die in Afrika oft vorkommt.

Mubale, 1.480 m, 10-13.V.1947, 4 Ex.

Riv. Mubale, 1.480 m, 1-20.V.1947, 1 Ex.

Mukana, 1.810, 14.VII.1947, 1 Ex.

Riv. Bowa, affl. dr. Kalule-Nord, près Kiamalwa, 1-3.III.1949, 3 Ex.

3. — *Dermestes wittei* sp. n.

(Fig. 2 und 3.)

Form und Farbe : Länglich, mässig konvex; Kopf rundlich, mittलगross, Augen ziemlich gross, Halsschild breiter als lang, in dem letzten Drittel am breitesten, nach vorne rundlich verengt, Vorderecken von oben

nicht sichtbar, abgerundet. Nach hinten ist der Halsschild nur unbedeutend verengt, die Hinterecken abgerundet, Basis zweibuchtig, abgerundet. Schildchen breit, herzförmig. Die Flügeldecken fast dreimal so lang als der Halsschild, parallelschief, im letzten Drittel am breitesten und von diesem zum Apex sich verengend. Bei der Seitenansicht kann man das Anzeichen von einigen feinen Längsstreifen in der Nähe der Naht bemerken. Von oben schwarzbraun, unten rotbraun, die Bauchsegmente heller. Beine rotbraun. Fühler rötlich, 11-gliedrig, mit 3-gliedriger Keule. Das achte Glied wird zu der Keule mit ganzer Breite angeschlossen, so dass es fast wie das 4. Glied der Keule scheint. Die übrigen Glieder der Geißel sind zu der Keule nur ein wenig von der Seite beigefügt. Das erste Bauchsegment hat an der Aussenseite keine deutliche Linie.

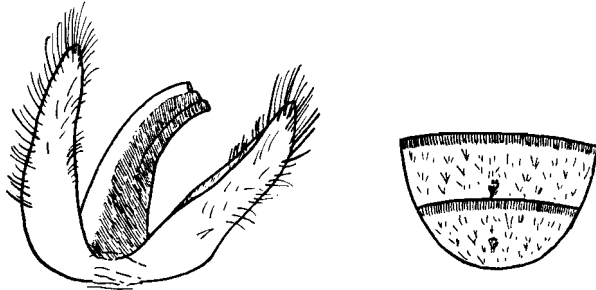


FIG. 2 et 3

Behaarung : Oben ist die Behaarung verhältnismässig dünn, so dass der glänzende Untergrund durchscheint. Die Haare sind goldbraun, mässig kurz, am meisten parallel geordnet, am Kopfe dichter; an der Halsschildbasis werden keine Haargruppen geformt. An der Unterseite sind die Haare goldgelb, dichter, ein wenig länger, fast parallel geordnet, an den Bauchsegmenten verbinden sich immer Spitzen von einigen Härchen. An den Hinterrändern der Segmente sind die Haare besonders dicht und genau parallel geordnet, an den Seitenecken noch länger als an der übrigen Segmentenfläche.

Punktierung auf dem Halsschilde ziemlich grob, die Entfernung der Punkte ist minder oder gleich ihrem Durchmesser; die Fläche unter den Punkten ist mikroretikuliert. Die Punkte auf den Flügeldecken sind kleiner, flacher, 2-4 Durchmesser voneinander entfernt. Auf der Unterseite wird die Punktierung sehr fein, unregelmässig, einzelne Punkte voneinander mehr als ihre 3 Durchmesser entfernt.

Sexualmerkmale : Das 4 und 5. Bauchsegment des Männchens tragen in ihrer Mitte je ein kleines, sehr seicht eingedrücktes, punktiertes Höfchen, von welchem einige, nach hinten gewendete und so wie andere

Haare starke Börstchen hinausgehen (Fig. 2). Penis kurz (ung. 0,8 mm) und breit, von der Basis zur Spitze allmählich verengt, am Ende unregelmässig schräg abgestutzt. Parameren schmäler und um etwas länger als der Penis (ung. 1 mm), mässig gekrümmt in der Mitte, an den Seiten und besonders an der Spitze mit langen Haaren versehen (Fig. 3).

Vergleichung : Die Männchen aller anderen Arten der Gattung *Dermestes* unterscheiden sich von unserer, weil die kleinen Borstenhöfchen sich auf dem 4., oder 3. und 4. Bauchsegmente befinden. Von dem *D. leechi* KALÍK aus Indien, dem sie sehr ähnlich zu sein scheint, unterscheidet sich diese Art indem sie weniger konvex und lichter behaart ist. *D. elongatissimus* PIC aus Ecuador soll nach LEPESME (1, p. 64), der den Typ studiert hat, glatt sein und keine angezeichnete Rippen haben. Auch von anderen, äusserlich ähnlichen und einfarbig behaarten Arten wie *peruvianus* CAST., *bicolor* F., *hispanicus* KAL., *nidum* ARR. weicht die neue Art durch Grösse, Stärke der Rippen, die Form der Seitenlinie des ersten Bauchsegmentes und besonders durch die Sexualmerkmale des Männchens ab.

Länge : Männchen 7,5-8,5 mm; Weibchen 8-10 mm.

Breite : Männchen 2,6-3,5 mm; Weibchen 3-3,5 mm.

Holotyp : 1 Männchen; Allotyp : 1 Weibchen; Paratypen : 7 Männchen, 2 Weibchen.

Mabwe (lac Upemba, 585 m), 8.IX.1947.

Holotyp, Allotyp und 5 Paratypen in coll. des Institutes; 4 Paratypen in coll. KALÍK.

Die Art wird Herrn G. F. DE WITTE zu Ehren benannt.

ATTAGENUS LATREILLE.

4. — *Attagenus robustior* PIC ?

Telopes robustior PIC, 1951, L'Échange, 67, n° 524, p. 5.

Aus dem Kongo-Museum in Tervuren lagen mir viele Exemplare vor, die beträchtlich variabel erschienen und zu denen ich auch dieses Stück zählen kann. Vom Herrn PIC mir zugesandtes Exemplar (Weibchen) war nicht mit diesen eindeutig identisch und ich kann jetzt nicht gut beurteilen, ob die Identifizierung richtig ist, wenn die Art aus Senegal beschrieben wurde. Die Ähnlichkeit ist aber gross.

Kaswabilenga (rive dr. Lufira, 700 m), 6-9.X.1947, 1 Ex.

LITERATURE.

1. LEPESME, P., 1946, Revision des *Dermestes* (*Ann. Soc. Ent. de France*, CXV, pp. 37-68).
 2. — 1939, Note synonymique sur les *Dermestes* (*Col.*) et description d'une espèce et d'une variété nouvelle (*Bull. Soc. Ent. Fr.*, VII, pp. 190-193).
-

ALPHABETISCHES REGISTER.

	Seite
<i>ater</i> DEGEER (<i>Dermestes</i>)	95
<i>Attagenus</i> LATREILLE	97
<i>Dermestes</i> LINNE	93
<i>maculatus vulpinus</i> FABRICIUS (<i>Dermestes</i>)	93
<i>robustior</i> PIC (<i>Attagenus</i>)	97
<i>wittei</i> nov. (<i>Dermestes</i>)	95

TABLE GÉNÉRALE DES MATIÈRES

	Pages.
1. Odonata by F. C. FRASER (Bournemouth)	3
Systematic :	
Fam. CŒNAGRIDÆ	5
Fam. LESTIDÆ	9
Fam. CHLOROCYPHIDÆ	10
Fam. AGRIDÆ	13
Fam. ÆSHNIDÆ	14
Fam. GOMPHIDÆ	17
Fam. CORDULIDÆ	21
Fam. LIBELLULIDÆ	22
Index arranged alphabetically	33
2. Colydiidæ by R. D. POPE (London)	35
Tribe SYNCHITINI	35
Tribe DERATAPHRINI	38
Tribe BOTHRIDERINI	38
Tribe CERYLONINI	40
Index arranged alphabetically	43
3. Troginæ von E. HAAF (München)	45
Alphabetisches Register	50
4. Crioceridæ par P. JOLIVET (Bruxelles)	51
Liste des espèces	53
Bibliographie sommaire	80
Index alphabétique	82
5. Neriidæ by M. L. ACZÉL (Tucuman)	85
Index arranged alphabetically	92
6. Dermestidæ von V. KALIK (Pardubice)	93
Literature	98
Alphabetisches Register	99



Sorti de presse le 30 novembre 1955.

AVIS

BERICHT

L'Institut des Parcs Nationaux du Congo Belge a comencé, en 1937, la publication des résultats scientifiques des missions envoyées aux Parcs Nationaux, en vue d'en faire l'exploration.

Les divers travaux paraissent sous forme de fascicules distincts. Ceux-ci comprennent, suivant l'importance du sujet, un ou plusieurs travaux d'une même mission. Chaque mission a sa numérotation propre.

Les fascicules peuvent s'acquérir séparément.

L'Institut des Parcs Nationaux du Congo Belge n'accepte aucun échange.

Het Instituut der Nationale Parken van Belgisch Congo heeft in 1937 de publicatie aangevangen van de wetenschappelijke uitslagen der zendingen welke naar de Nationale Parken afgevaardigd werden, ten einde ze te onderzoeken.

De verschillende werken verschijnen in vorm van afzonderlijke afleveringen welke, volgens de belangrijkheid van het onderwerp, één of meer werken van dezelfde zending bevatten. Iedere zending heeft haar eigen nummering.

De afleveringen kunnen afzonderlijk aangeschaft worden. Het Instituut der Nationale Parken van Belgisch Congo neemt geen ruilingen aan.

FASCICULES PARUS

VERSCHEENEN AFLEVERINGEN

HORS SÉRIE :

BUITEN REEKS :

Les Parcs Nationaux et la Protection de la Nature.

Discours prononcé par le Roi Albert à l'installation de la Commission du Parc National Albert.

Discours prononcé par le Duc de Brabant à l'African Society, à Londres, à l'occasion de la Conférence Internationale pour la Protection de la Faune et de la Flore africaines.

La Protection de la Nature. Sa nécessité et ses avantages, par V. VAN STRAELEN, 1937.

De Nationale Parken en de Natuurbescherming.

Redevoering uitgesproken door Koning Albert op de vergadering tot aanstelling der Commissie van het Nationaal Albert Park.

Redevoering door den Hertog van Brabant gehouden in de African Society, te Londen, bij de gelegenheid van de Internationale Conferentie voor de Bescherming van de Afrikaansche Fauna en Flora.

De Natuurbescherming. Haar noodzakelijkheid en haar voordeelen, door V. VAN STRAELEN, 1937.

Exploration du Parc National Albert. — Exploratie van het Nationaal Albert Park.

I. — Mission G. F. DE WITTE (1933-1935).

I — Zending G. F. DE WITTE (1933-1935).

Fasc.
Afl.

1.	G. F. DE WITTE (Bruxelles), <i>Introduction</i>	1937
2.	C. ATTEMS (Vienne), <i>Myriopodes</i>	1937
3.	W. MICHAELSEN (Hamburg), <i>Oligochäten</i>	1937
4.	J. H. SCHUURMANS-STEKHOVEN Jr (Utrecht), <i>Parasitic Nematoda</i>	1937
5.	L. BURGEON (Tervueren), <i>Carabidae</i>	1937
	M. BANNINGER (Giessen), <i>Carabidae (Scaritini)</i>	
6.	L. BURGEON (Tervueren), <i>Lucanidae</i>	1937
7.	L. BURGEON (Tervueren), <i>Scarabaeidae (S. Fam. Cetoniinae)</i>	1937
8.	R. KLEINE (Stettin), <i>Brenthidae und Lycidae</i>	1937
9.	H. SCHOUTEDEN (Tervueren), <i>Oiseaux</i>	1938
10.	S. FRECHKOP (Bruxelles), <i>Mammifères</i>	1938
11.	J. BEQUAERT (Cambridge, Mass.), <i>Vespides solitaires et sociaux</i>	1938
12.	A. JANSSENS (Bruxelles), <i>Onitini (Coleoptera Lamellicornia, Fam. Scarabaeidae)</i>	1938
13.	L. GSCHWENDNER (Linz), <i>Halipitidae und Dytiscidae</i>	1938
14.	E. MEYRICK (Marlborough), <i>Pterophoridae (Tortricina and Tineina)</i>	1938
15.	C. MOREIRA (Rio de Janeiro), <i>Passalidae</i>	1938
16.	R. J. H. TEUNISSEN (Utrecht), <i>Tardigraden</i>	1938
17.	W. D. HINCKS (Leeds), <i>Dermaptera</i>	1938
18.	R. HANITSCH (Oxford), <i>Blattids</i>	1938
19.	G. OCHS (Frankfurt a. Main), <i>Gyrinidae</i>	1938
20.	H. DEBAUCHE (Louvain), <i>Geometridae</i>	1938
21.	A. JANSSENS (Bruxelles), <i>Scarabaeini (Coleoptera Lamellicornia, Fam. Scarabaeidae)</i>	1938
22.	J. H. SCHUURMANS-STEKHOVEN Jr et R. J. H. TEUNISSEN (Utrecht), <i>Nématodes libres terrestres</i>	1938
23.	L. BURGEON (Tervueren), <i>Curculionidae, S. Fam. Apioninae</i>	1938
24.	M. POLL (Tervueren), <i>Poissons</i>	1939
25.	A. JANSSENS (Bruxelles), <i>Oniticellini (Coleoptera Lamellicornia, Fam. Scarabaeidae)</i>	1939
26.	L. BURGEON (Tervueren), <i>Histeridae</i>	1939
27.	<i>Arthropoda : Hexapoda : 1. Orthoptera : Mantidae, par M. BEIER (Wien); 2. Gryllidae, par L. CHOPARD (Paris); 3. Coleoptera : Cicindelidae, par W. HORN (Berlin); 4. Rutelinae, par F. OHAUS (Mainz); 5. Heteroceridae, par R. MAMITZA (Wien); 6. Prioninae, par A. LAMEERE (Bruxelles); Arachnoidea : 7. Opiliones, par C. FR. ROEWER (Bremen)</i>	1939
28.	A. HUSTACHE (Lagny), <i>Curculionidae</i>	1939
29.	A. JANSSENS (Bruxelles), <i>Coprini (Coleoptera Lamellicornia, Fam. Scarabaeidae)</i>	1940
30.	L. BERGER (Bruxelles), <i>Lepidoptera-Rhopalocera</i>	1940
31.	V. LABOISSIÈRE (Paris), <i>Galerucinae (Coleoptera Phytophaga, Fam. Chrysomelidae)</i>	1940
32.	V. LALLEMAND (Bruxelles), <i>Homoptera (Cicadidae, Cercopidae, Fulgoridae, Dictyophoridae, Ricanidae, Cixiidae, Derbidae, Flatidae)</i>	1941
	G. F. DE WITTE (Bruxelles), <i>Batraciens et Reptiles, avec Introduction de V. VAN STRAELEN</i>	1941

Fasc.
Afl.

34.	L. MADER (Wien), <i>Coccinellidae</i> . — I. Teil	1941
	II. Teil	1950
35.	R. PAULIAN (Paris), <i>Aphodiinae</i> (<i>Coleoptera Lamellicornia</i> , Fam. <i>Scarabaeidae</i>)	1942
36.	A. VILLIERS (Paris), <i>Languriinae</i> et <i>Cladoxeninae</i> (<i>Coleoptera Clavicornia</i> , Fam. <i>Erotylidae</i>)	1942
37.	L. BURGEON (Tervueren), <i>Chrysomelidae</i> (S. Fam. <i>Eumolpinae</i>)	1942
38.	A. JANSSENS (Bruxelles), <i>Dynastinae</i> (<i>Coleoptera Lamellicornia</i> , Fam. <i>Scarabaeidae</i>).	1942
39.	V. LABOISSIÈRE (Paris), <i>Halticinae</i> (<i>Coleoptera Phytophaga</i> , Fam. <i>Chrysomelidae</i>)	1942
40.	F. BORCHMANN (Hamburg), <i>Lagriidae</i> und <i>Alleculidae</i>	1942
41.	H. DEBAUCHE (Louvain), <i>Lepidoptera Heterocera</i>	1942
42.	E. UHMANN (Stollberg), <i>Hispinae</i>	1942
43.	<i>Arthropoda : Arachnoidea : 1. Pentastomida</i> , par R. HEYMONS (Berlin); <i>Hexapoda : 2. Orthoptera : Phasmidae</i> , par K. GUENTHER (Dresden); <i>3. Hemiptera : Membracidae</i> , by W. D. FUNKHOUSER (Lexington U.S.A.); <i>4. Coleoptera : Silphidae</i> , par A. JANSSENS (Bruxelles); <i>5. Dryopidae</i> , par J. DELÈVE (Bruxelles); <i>6. Lymexylonidae</i> , par L. BURGEON (Tervueren); <i>7. Bostrychidae</i> , par P. LESNE (Paris); <i>8. Scarabaeidae : Geotrupinae</i> , par A. JANSSENS (Bruxelles); <i>9. Cassidinae</i> , von A. SPAETH (Wien); <i>10. Ipidae</i> , von H. EGERS (Bad Nauheim); <i>11. Platypodidae</i> , par K. E. SCHEDL (Hann. Münden); <i>12. Hymenoptera : Sphegidae</i> , by G. ARNOLD (Bulawayo)	1943
44.	G. MARLIER (Bruxelles), <i>Trichoptera</i>	1943
45.	H. SCHOUTEDEN (Tervueren), <i>Reduviidae</i> , <i>Emesidae</i> , <i>Henicocephalidae</i> (<i>Hemiptera Heteroptera</i>)	1944
46.	R. PAULIAN (Paris), <i>Hybosoridae</i> et <i>Trogidae</i> (<i>Coleoptera Lamellicornia</i>)	1944
47.	H. DE SAEGER (Bruxelles), <i>Microgasterinae</i> (<i>Hymenoptera Apocrita</i>)	1944
48.	G. SCHMITZ (Louvain), <i>Chalcididae</i> (<i>Hymenoptera Chalcidoidea</i>)	1946
49.	H. DEBAUCHE (Louvain), <i>Mymaridae</i> (<i>Hymenoptera Apocrita</i>)	1949
50.	H. DE SAEGER (Bruxelles), <i>Euphorinae</i> (<i>Hymenoptera Apocrita</i> , Fam. <i>Braconidae</i>)	1946
51.	A. COLLART (Bruxelles), <i>Helomyzinae</i> (<i>Diptera Brachycera</i> , Fam. <i>Helomyzidae</i>)	1946
52.	P. VANSCHUYTBROECK (Bruxelles), <i>Sphaerocerinae</i> (<i>Diptera Acalypratae</i> , Fam. <i>Sphaeroceridae</i>)	1948
53.	H. DE SAEGER (Bruxelles), <i>Cardiochilinae</i> , <i>Sigalphinae</i> (<i>Hymenoptera Apocrita</i> , Fam. <i>Braconidae</i>)	1948
54.	A. THÉRY (Neuilly), <i>Buprestidae</i> (<i>Coleoptera Sternoxia</i>)	1948
55.	M. GOETGHEBUER (Gand), <i>Ceratopogonidae</i> (<i>Diptera Nematocera</i>)	1948
56.	H. SCHOUTEDEN (Tervueren), <i>Coreidae</i> (<i>Hemiptera Heteroptera</i>)	1948
57.	H. F. STROHECKER (Miami), <i>Endomychidae</i> (<i>Coleoptera Clavicornia</i>)	1949
58.	R. POISSON (Rennes), <i>Hémiptères aquatiques</i>	1949
59.	M. CAMERON (London), <i>Staphylinidae</i> (<i>Coleoptera Polyphaga</i>)	1950
60.	J. PASTEELS (Bruxelles), <i>Tenthredinidae</i> (<i>Hymenoptera Tenthredinoidea</i>)	1949
61.	F. C. FRASER (Bornemouth), <i>Odonata</i>	1949
62.	D. ELMO HARDY (Honolulu, Hawaii), <i>Dorilaidæ</i> (<i>Diptera</i>)	1950
63.	J. BALFOUR-BROWNE (London), <i>Palpicornia</i>	1950
64.	R. LAURENT, <i>Genres Afrixalus et Hyperolius</i> (<i>Amphibia Salientia</i>)	1950
65.	D. ELMO HARDY (Honolulu, Hawaii), <i>Bibionidae</i> (<i>Diptera Nematocera</i>)	1950
66.	J. VERBEKE (Gand), <i>Sciomyzidae</i> (<i>Diptera Cyclorrhapha</i>)	1950
67.	H. OLDROYD (London), <i>Genera Hæmatopota and Hippocentrum</i> (<i>Diptera</i> , Fam. <i>Tabanidae</i>)	1950
68.	A. REICHENSPERGER (Bonn) <i>Paussidae</i>	1950
69.	H. HAUPT (Halle), <i>Pompilidae</i> (<i>Hymenoptera Sphecoidea</i>)	1950
70.	<i>Hexapoda : 1. Orthoptera : Tridactylidae</i> , par L. CHOPARD (Paris); <i>2. Hemiptera : Coccidae</i> , par P. VAYSSIÈRE (Paris); <i>3. Coleoptera : Trogoitidae</i> , par G. FAGEL (Bruxelles); <i>Erotylidae</i> von K. DELKESKAMP (Berlin); <i>Bostrychidae</i> , par J. VRYDAGH (Bruxelles); <i>Megalopodinae</i> , by G. E. BRYANT (London); <i>Anthribidae</i> , by K. JORDAN (Tring); <i>4. Diptera : Therevidæ</i> , par P. VANSCHUYTBROECK (Bruxelles); <i>Conopidae</i> , par P. VANSCHUYTBROECK (Bruxelles); <i>5. Hymenoptera : Chrysididae</i> , von S. ZIMMERMANN (Wien)	1950
71.	K. ERMISCH (Radiumbad), <i>Mordellidae</i> (<i>Coleoptera Heteromera</i>)	1950
72.	J. VERBEKE (Gand), <i>Tæniapterinæ</i> (<i>Diptera Cyclorrhapha</i> , Fam. <i>Micropezidae</i>)	1951
73.	P. L. G. BENOIT (Tervueren), <i>Dryinidae</i> (<i>Hymenoptera Aculeata</i>); <i>Evanidae</i> (<i>Hymenoptera Terebrantia</i>)	1951
74.	P. VANSCHUYTBROECK (Bruxelles), <i>Dolichopodidae</i> (<i>Diptera Brachycera Orthorrhapha</i>).	1951
75.	N. BRUCE (Stockholm), <i>Cryptophagidae</i> (<i>Coleoptera Polyphaga</i>)	1951
76.	M. C. MEYER (Orono), <i>Hirudinea</i>	1951
77.	<i>1. Thysanoptera</i> , by H. PRIESNER (Cairo); <i>2. Suctoria</i> (<i>Aphaniptera</i>), par J. COOREMAN (Bruxelles); <i>3. Homoptera</i> , par V. LALLEMAND et H. SYNAVE (Bruxelles); <i>4. Coleoptera : Sagridæ</i> , par P. JOLIVET (Bruxelles); <i>Clytridæ</i> , par P. JOLIVET (Bruxelles); <i>5. Diptera : Asilidæ</i> , by S. W. BROMLEY (Stamford, U.S.A.); <i>Simuliidæ</i> , g. <i>Simulium</i> , by P. FREEMAN (London)	1951
78.	J. VERBEKE (Zürich), <i>Psilidae</i> (<i>Diptera Cyclorrhapha</i>)	1952

I. — Mission G. F. DE WITTE (1933-1935) (suite).

I. — Zending G. F. DE WITTE (1933-1935) (vervolg).

Fasc.
Afl.

- | | | |
|-----|--|------|
| 79. | 1. <i>Dermaptera</i> , by W. D. HINCKS (Manchester); 2. <i>Hemiptera : Cixiidæ</i> , par H. SYNAVE (Bruxelles); 3. <i>Reduviidæ</i> , par A. VILLIERS (Dakar); 4. <i>Coleoptera Laminae</i> , par S. BREUNING (Paris); 5. <i>Chrysomelinæ</i> , von J. BECHYNE (München); 6. <i>Diptera : Celyphidæ</i> , par P. VANSCHUYTBROECK (Bruxelles); 7. <i>Hippoboscidæ</i> and <i>Nycteribidæ</i> , by J. BEQUAERT (Cambridge, Mass.); 8. <i>Argidæ</i> , par J. PASTEELS (Bruxelles) | 1953 |
| 80. | L. MADER (Wien), <i>Coccinellidæ</i> (III ^e Teil) | 1954 |
| 81. | L. P. MESNIL (Feldmeilen), Genres <i>Actia</i> et voisins (<i>Diptera Brachycera Calyptratae</i>). | 1954 |
| 82. | † A. THÉRY (Paris), Genre <i>Paracylindromorphus</i> (<i>Coleoptera Buprestidæ</i>) | 1954 |
| 83. | P. FREEMAN (London), <i>Chironomidæ</i> (<i>Diptera Nematocera</i>) | 1955 |
| 84. | W. EVANS (Sydney), <i>Cicadellidæ</i> (<i>Hemiptera-Homoptera</i>) | 1955 |
| 85. | J. COOREMAN (Bruxelles), <i>Acari</i> (Sous presse.) (Ter pers.) | |
| 86. | 1. <i>Hemiptera Heteroptera : Tingidæ</i> , by C. J. DRAKE (Ames, Iowa); 2. <i>Coleoptera Clavicornia : Colydiidæ</i> , by R. D. POPE (London); 3. <i>Diptera Nematocera : Anisopodidæ</i> , par R. TOLLET (Bruxelles); 4. <i>Hymenoptera Evanoidea : Gasteruptionidæ</i> , par J. J. PASTEELS (Bruxelles) (Sous presse.) (Ter pers.) | |
| 87. | F. ZUMPT (Johannesburg), <i>Diptera Cyclorrhapha</i> : part. I. Fam. <i>Calliphorinæ</i> (Sous presse.) (Ter pers.) | |

II. — Mission H. DAMAS (1935-1936).

II. — Zending H. DAMAS (1935-1936).

- | | | |
|-----|--|------|
| 1. | H. DAMAS (Liège), <i>Recherches Hydrobiologiques dans les Lacs Kivu, Edouard et Ndalaga</i> | 1937 |
| 2. | W. ARNDT (Berlin), <i>Spongilliden</i> | 1938 |
| 3. | P. A. CHAPPUIS (Cluj, Roumanie), <i>Copépodes Harpacticoides</i> | 1938 |
| 4. | E. LELOUP (Bruxelles), <i>Moerisia Alberti</i> nov. sp. (<i>Hydropolype dulcicole</i>) | 1938 |
| 5. | P. DE BEAUCHAMP (Strasbourg), <i>Rotifères</i> | 1939 |
| 6. | M. POLL (Tervueren), avec la collaboration de H. DAMAS (Liège), <i>Poissons</i> | 1939 |
| 7. | V. BREHM (Eger), <i>Cladocera</i> | 1939 |
| 8. | F. HUSTEOT (Ploen), <i>Süsswasser Diatomeen</i> | 1949 |
| 9. | J. H. SCHUURMANS STEKHOVEN Jr (Utrecht), <i>Nématodes libres d'eau douce</i> | 1944 |
| 10. | J. H. SCHUURMANS STEKHOVEN Jr (Utrecht), <i>Nématodes parasites</i> | 1944 |
| 11. | G. MARLIER (Bruxelles), <i>Trichoptera</i> | 1943 |
| 12. | W. KLIÉ (Bad Pyrmont), <i>Ostracoda</i> | 1944 |
| 13. | G. MARLIER (Bruxelles), <i>Collemboles</i> | 1944 |
| 14. | J. COOREMAN (Bruxelles), <i>Acari</i> | 1948 |
| 15. | A. ARCANGELI (Torino), <i>Isopodi terrestri</i> | 1950 |
| 16. | F. GUIGNOT (Avignon), <i>Dytiscidae et Gyridae</i> (<i>Coleoptera Adepaga</i>) | 1948 |
| 17. | H. BERTRAND (Dinard), <i>Larves d'Hydrocanthares</i> | 1948 |
| 18. | O. LUNDBLAD (Stockholm), <i>Hydrachnellae</i> | 1949 |
| 19. | W. CONRAD (Bruxelles). P. FRÉMY (St.-Lô) et A. PASCHER (Prague), <i>Algues et Flagellates</i> | 1949 |
| 20. | M.-L. VERRIER (Paris), <i>Ephéméroptères</i> | 1951 |
| 21. | FR. KIEFER (Konstanz), <i>Copépodes</i> | 1952 |

III. — Mission P. SCHUMACHER (1933-1936).

III. — Zending P. SCHUMACHER (1933-1936).

- | | | |
|----|--|------|
| 1. | P. SCHUMACHER (Antwerpen), <i>Die Kivu-Pygmäen und ihre soziale Umwelt im Albert-Nationalpark</i> | 1943 |
| 2. | P. SCHUMACHER (Antwerpen), <i>Anthropometrische Aufnahmen bei den Kivu-Pygmäen</i> | 1939 |

IV. — Mission J. LEBRUN (1937-1938).

IV. — Zending J. LEBRUN (1937-1938).

- | | | |
|------|---|------|
| 1. | J. LEBRUN (Bruxelles), <i>La végétation de la plaine alluviale au Sud du lac Edouard</i> | 1947 |
| 2-5. | (En préparation.) (In voorbereiding.) | |
| 6. | F. DEMARET et V. LEROY (Bruxelles), <i>Mousses</i> | 1944 |
| 7. | (En préparation.) (In voorbereiding.) | |
| 8. | P. VAN OYE (Gand), <i>Desmidiées</i> | 1943 |
| 9. | P. VAN OYE (Gand), <i>Rhizopodes</i> | 1948 |
| 10. | P. DUVIGNEAUD et J.-J. SYMOENS (Bruxelles), <i>Cyanophycées</i> | 1948 |

V. — Mission S. FRECHKOP (1937-1938).

V. — Zending S. FRECHKOP (1937-1938).

- | | | |
|----|---|------|
| 1. | S. FRECHKOP (Bruxelles), <i>Mammifères</i> | 1943 |
| 2. | R. VERHEYEN (Bruxelles), <i>Oiseaux</i> | 1947 |

VI. — Missions J. VERHOOGEN (1938 et 1940).

VI. — Zendingen J. VERHOOGEN (1938 en 1940).

- | | | |
|----|---|------|
| 1. | J. VERHOOGEN (Bruxelles), <i>Les éruptions 1938-1940 du volcan Nyamuragira</i> | 1948 |
|----|---|------|

VII. — Mission J. DE HEINZELIN DE BRAUCOURT (1950).

VII. — Zending J. DE HEINZELIN DE BRAUCOURT (1950).

- | | | |
|----|---|------|
| 1. | J. DE HEINZELIN DE BRAUCOURT (Bruxelles), <i>Le fossé tectonique sous le parallèle d'Ishango</i> | 1955 |
|----|---|------|

VIII. — Mission d'études vulcanologiques.

VIII. — Zending voor vulkanologische studiën.

- | | | |
|----|---|------|
| 1. | A. MEYER (Léopoldville), <i>Aperçu historique de l'exploration et de l'étude des régions volcaniques du Kivu</i> | 1955 |
|----|---|------|

Exploration du Parc National Albert. — Exploratie van het Nationaal Albert Park.

(Deuxième série.)

(Tweede reeks.)

1. J. DE HEINZELIN DE BRAUCOURT (Bruxelles), *Les stades de récession du glacier Stanley occidental* 1953

FLORE DES SPERMATOPHYTES DU PARC NATIONAL ALBERT.

Vol.

1. W. ROBYNS (Bruxelles), *Gymnospermes et Choripétales* 1948
 2. W. ROBYNS (Bruxelles), *Sympétales* 1947
 3. W. ROBYNS (Bruxelles), *Monocotylées* (Sous presse.) (Ter pers.)

Exploration du Parc National Albert et du Parc National de la Kagera.
 Exploratie van het Nationaal Albert Park en van het Nationaal Park der Kagera.

I. — Mission L. VAN DEN BERGHE (1936).

I. — Zending L. VAN DEN BERGHE (1936).

Fasc.
 Afl.

1. L. VAN DEN BERGHE (Anvers), *Enquête parasitologique. — I. — Parasites du sang des vertébrés* 1942
 2. L. VAN DEN BERGHE (Anvers), *Enquête parasitologique. — II. — Helminthes parasites.* 1943

Exploration du Parc National de la Kagera. — Exploratie van het Nationaal Park der Kagera.

I. — Mission J. LEBRUN (1937-1938).

I. — Zending J. LEBRUN (1937-1938).

1. J. LEBRUN, L. TOUSSAINT, A. TATON (Bruxelles), *Contribution à l'étude de la flore du Parc National de la Kagera* 1948
 2. J. LEBRUN (Bruxelles), *Esquisse de la végétation du Parc National de la Kagera* 1955

II. — Mission S. FRECHKOP (1938).

II. — Zending S. FRECHKOP (1938).

1. S. FRECHKOP (Bruxelles), *Mammifères* 1944
 2. R. VERHEYEN (Bruxelles), *Oiseaux* 1947

Exploration du Parc National de la Garamba. — Exploratie van het Nationaal Garamba Park.

I. — Mission H. DE SAEGER en collaboration avec P. BAERT, G. DEMOULIN, I. DENISOFF, J. MARTIN, M. MICHA, A. NOIRFALISE, P. SCHOEMAKER. G. TROUPIN et J. VERSCHUREN (1949-1952).

I. — Zending H. DE SAEGER met medewerking van P. BAERT, G. DEMOULIN, I. DENISOFF, J. MARTIN, M. MICHA, A. NOIRFALISE, P. SCHOEMAKER, G. TROUPIN en J. VERSCHUREN (1949-1952).

Fasc.
 Afl.

1. H. DE SAEGER (Bruxelles), *Introduction* 1954
 2. I. DENISOFF (Yangambi), *Les sols du Parc National de la Garamba* (Sous presse.) (Ter pers.)
 3. E. MARCUS (São Paulo), *Turbellaria* 1955
 4. *Flore des Spermatophytes du Parc National de la Garamba: I. Gymnospermes et Monocotylédones*, par G. TROUPIN (Bruxelles) (Sous presse.) (Ter pers.)
 5. H. DE SAEGER (Bruxelles), *Entomologie; Renseignements éco-biologiques* (Sous presse.) (Ter pers.)

Exploration du Parc National de l'Upemba. — Exploratie van het Nationaal Upemba Park.

I. — Mission G. F. DE WITTE en collaboration avec W. ADAM, A. JANSSENS, L. VAN MEEL et R. VERHEYEN (1946-1949).

I. — Zending G. F. DE WITTE met medewerking van W. ADAM, A. JANSSENS, L. VAN MEEL en R. VERHEYEN (1946-1949).

Fasc.
 Afl.

1. G. F. DE WITTE, W. ADAM, A. JANSSENS, L. VAN MEEL et R. VERHEYEN (Bruxelles), *Introduction* (En préparation.) (In voorbereiding.)
 2. K. LINDBERG (Lund), *Cyclopidés (Crustacés Copépodes)* 1951
 3. A. JANSSENS (Bruxelles), *Onitini (Coleoptera Lamellicornia, Fam. Scarabæidæ)* 1951
 4. 1. *Coleoptera: Paussidæ*, par E. JANSSENS (Bruxelles); *Megalopodidæ*, par P. JOLIVET (Bruxelles); *Sagridæ*, par P. JOLIVET (Bruxelles). — 2. *Diptera: Muscidæ* (Genre *Glossina*), par C. HENRARD (Bruxelles) 1951
 5. C. FR. ROEWER (Bremen), *Solifuga, Opiliones, Pedipalpi und Scorpiones* 1952
 6. G. F. DE WITTE (Bruxelles), *Reptiles* 1953
 7. H. F. STROHECKER (Miami), *Endomychidæ* 1952
 8. 1. *Plecoptera: Perlidæ*, by H. B. N. HYNES (Liverpool); 2. *Coleoptera: Histeridæ*, par J. THÉRON (Nîmes); 3. *Chrysomelidæ*, par P. JOLIVET (Bruxelles); 4. *Scolytoidea*, par K. E. SCHEDL (Lienz); 5. *Diptera: Bibionidæ and Dorilaidæ*, by D. E. HARDY (Honolulu, Hawaii) 1952
 9. L. VAN MEEL (Bruxelles), *Contribution à l'étude du lac Upemba. — I. Le milieu physico-chimique* 1953

Fasc.
Afl.

10.	P. BASILEWSKY (Tervueren), <i>Carabidæ</i>	1953
11.	A. JANSSENS (Bruxelles), <i>Oniticeellini</i> (Coleoptera Lamellicornia, Fam. Scarabæidæ) ...	1953
12.	P. VANSCHUYTBROECK (Bruxelles), <i>Dolichopodidæ</i> (Diptera Brachycera Orthorrhapha).	1952
13.	R. JEANNEL (Paris), <i>Pselaphidæ</i>	1952
14.	S. FRECHKOP (Bruxelles), <i>Mammifères</i>	1954
15.	A. VILLIERS (Dakar), <i>Languriidæ</i> et <i>Cladoxeninæ</i>	1952
16.	G. OCHS (Hannover), <i>Gyrinidæ</i>	1953
17.	1. <i>Nematodes</i> , par C. VUYLSTEKE (Geluwe); 2. <i>Embioptera</i> , par Y. JOLIVET (Bruxelles); 3. <i>Lonchodidæ</i> , par Y. JOLIVET (Bruxelles); 4. <i>Coleoptera: Dacninae</i> , von K. DELKESKAMP (Berlin); 5. <i>Prioninae</i> , par P. BASILEWSKY (Tervueren); 6. <i>Ceramby-</i> <i>cinae</i> , by E. A. J. DUFFY (London); 7. <i>Diptera: Celyphidæ</i> , par P. VANSCHUYTBROECK (Bruxelles); 8. <i>Tenthredinoidea</i> , par J. PASTEELS (Bruxelles)	1953
18.	A. VILLIERS (Dakar), <i>Reduviidæ</i>	1954
19.	R. VERHEYEN (Bruxelles), <i>Oiseaux</i>	1953
20.	M. BEIER (Wien), <i>Mantidea</i> und <i>Pseudophyllinae</i>	1954
21.	E. MARCUS (São Paulo), <i>Turbellaria</i>	1953
22.	C. FR. ROEWER (Bremen), <i>Orthognatha</i>	1953
23.	H. SYNAVE (Bruxelles), <i>Cixiidæ</i>	1953
24.	C. KOCH (Pretoria), <i>Tenebrionidæ</i> (<i>Pycnocerini</i>)	1954
25.	1. <i>Coleoptera: Pterostichini</i> , par S. L. STRANEO (Gallarate); 2. <i>Coleoptera: Bostry-</i> <i>chidæ</i> , par J. VRYDAGH (Bruxelles); 3. <i>Coleoptera: Aphodiinae</i> , par R. PAULIAN (Tananarive); 4. <i>Coleoptera: Laminae</i> , par S. BREUNING (Paris); 5. <i>Coleoptera:</i> <i>Cryptocephalinae</i> , par P. JOLIVET (Bruxelles); 6. <i>Diptera: Leptogastrinae</i> , par E. JANSSENS (Bruxelles); 7. <i>Hymenoptera: Chrysididæ</i> , von S. ZIMMERMANN (Wien)	1954
26.	S. G. KIRIAKOFF (Gand), <i>Lepidoptera Heterocera</i>	1954
27.	F. G. OVERLAET (Kortenberg), <i>Lepidoptera: Danaidæ, Satyridæ, Nymphalidæ,</i> <i>Acraeidæ</i> (Sous presse.) (Ter pers.)	
28.	E. UHMANN (Stolberg, Sachsen), <i>Hispinae</i> (<i>Coleoptera Phytophaga</i>)	1954
29.	Y. JOLIVET (Bruxelles), <i>Dictyoptera: Blattodea</i>	1954
30.	C. FR. ROEWER (Bremen), <i>Aranea. Lycosæformia</i> I.	1954
31.	R. POISSON (Rennes), <i>Hémiptères aquatiques</i>	1954
32.	1. <i>Pseudoscorpionidea</i> , von M. BEIER (Wien); 2. <i>Hemiptera Homoptera: Fam.</i> <i>Flatidæ</i> , par H. SYNAVE (Bruxelles); 3. <i>Diptera: Culicidæ</i> , by P. F. MATTINGLY (London); 4. <i>Diptera: Tabanidæ</i> , par M. LECLERCQ (Liège); 5. <i>Lepidoptera:</i> <i>Geometridæ</i> , by D. S. FLETCHER (London)	1955
33.	F. GUIGNOT (Avignon), <i>Dytiscidæ</i> (<i>Coleoptera Adephaga</i>)	1954
34.	J. LECLERCQ (Liège), <i>Sphecinæ</i> (<i>Hymenoptera Sphecoidea</i>)	1955
35.	1. <i>Dermaptera</i> , by W. D. HINCKS (Manchester); 2. <i>Coleoptera: Macroductyla</i> , Fam. <i>Dryoptidæ</i> , par J. DELEVE (Bruxelles); 3. <i>Coleoptera: Heteromera</i> , Fam. <i>Mordel-</i> <i>lidæ</i> , von K. ERMISCH (Freiberg Sa.); 4. <i>Coleoptera: Chrysomeliadea</i> , Fam. <i>Clytridæ</i> , par P. JOLIVET (Bruxelles); 5. <i>Coleoptera: Phytophaga</i> , Fam. <i>Anthri-</i> <i>bidæ</i> , par H. E. K. JORDAN (Tring); 6. <i>Diptera: Nematocera</i> , Fam. <i>Chironomidæ</i> , by P. FREEMAN (London)	1955
36.	J. G. BAER (Neuchâtel) et A. FAIN (Astrida), <i>Cestodes</i>	1955
37.	W. EVANS (Sydney), <i>Cicadellidæ</i> (<i>Hemiptera-Homoptera</i>)	1955
38.	1. <i>Odonata</i> , by F. F. FRASER (Bournemouth); 2. <i>Coleoptera Clavicornia</i> , Fam. <i>Coly-</i> <i>diidæ</i> , by R. D. POPE (London); 3. <i>Coleoptera Lamellicornia, Trox-Arten</i> , von E. HAAF (München); 4. <i>Coleoptera Chrysomeloidea</i> , Fam. <i>Crioceridæ</i> , par P. JOLIVET (Bruxelles); 5. <i>Diptera Acalyptratæ</i> , Fam. <i>Neriidæ</i> , by MARTIN L. ACZEL (Tucuman); 6. <i>Dermestidæ</i> , von VLADIMIR KALIK (Pardubice)	1955
39.	G. FAGEL (Bruxelles), <i>Osorinae</i> (<i>Coleoptera Polyphaga</i> , Fam. <i>Staphylinidæ</i>)	1955
40.	C. KOCH (Pretoria), <i>Tenebrionidæ</i> II (Sous presse.) (Ter pers.)	
41.	P. BASILEWSKY (Tervueren), <i>Cetoniinae, Trichinae, Valginae</i> (<i>Coleoptera Polyphaga,</i> <i>Fam. Scarabæidæ</i>) (Sous presse.) (Ter pers.)	
42.	R. F. LAURENT (Tervueren), Genres <i>Afraxalus</i> et <i>Hyperolius</i> (<i>Amphibia Saliientia</i>) ... (Sous presse.) (Ter pers.)	

Exploration des Parcs Nationaux du Congo Belge — Exploratie der Nationale Parken van Belgisch Congo.

Fasc.
Afl.

1.	H. HEDIGER (Bâle), <i>Observations sur la psychologie animale dans les Parcs Nationaux</i> <i>du Congo Belge</i>	1951
----	--	------

AVIS

Les *Aspects de Végétation des Parcs Nationaux du Congo Belge* paraissent par fascicules de six planches, accompagnées de notices explicatives.

La publication est divisée en séries, consacrées chacune à un *Parc National du Congo Belge*.

Les fascicules peuvent s'acquérir séparément.

L'*Institut des Parcs Nationaux du Congo Belge* n'accepte aucun échange.

BERICHT

De *Vegetatiebeelden der Nationale Parken van Belgisch Congo* verschijnen in afleveringen van zes platen, van verklarende aantekeningen vergezeld.

De publicatie is ingedeeld in reeksen, waarvan elke aan één der *Nationale Parken van Belgisch Congo* gewijd is.

De afleveringen kunnen afzonderlijk aangeschaft worden.

Het *Instituut der Nationale Parken van Belgisch Congo* neemt geen ruilingen aan.

FASCICULES PARUS

SÉRIE I. — PARC NATIONAL ALBERT.

Volume I.

- Fasc. 1-2. — W. ROBYNS (Bruxelles), *Aperçu général de la végétation* (d'après la documentation photographique de la mission G. F. DE WITTE) 1937
- Fasc. 3-4-5. — J. LEBRUN (Bruxelles), *La végétation du Nyiragongo* 1942

VERSCHEENEN AFLEVERINGEN

REEKS I. — NATIONAAL ALBERT PARK.

Boekdeel I.

- Afl. 1-2. — W. ROBYNS (Brussel), *Algemeen overzicht der vegetatie* (volgens de fotografische documentatie der zending G. F. DE WITTE) 1937

PUBLICATIONS SÉPARÉES

- Mammifères et Oiseaux protégés au Congo Belge*, par S. FRECHKOP, avec Introduction de V. VAN STRAELEN (Epuisé.) (Uitgeput.)
- Contribution à l'étude de la Morphologie du Volcan Nyamuragira*, par R. HOIER (Rutshuru) 1939
- Animaux protégés au Congo Belge et dans le Territoire sous mandat du Ruanda-Urundi, ainsi que les espèces dont la protection est assurée en Afrique (y compris Madagascar) par la Convention Internationale de Londres du 8 novembre 1933 pour la protection de la Faune et de la Flore africaines, avec la Législation concernant la Chasse, la Pêche, la Protection de la Nature et les Parcs Nationaux au Congo Belge et dans le Territoire sous Mandat du Ruanda-Urundi*, par S. FRECHKOP, en collaboration avec G. F. DE WITTE, J.-P. HARROY et E. HUBERT, avec Introduction de V. VAN STRAELEN (1941).
(Epuisé.) (Uitgeput.)
- Bescherimde Dieren in Belgisch Congo en in het Gebied onder mandaat van Ruanda-Urundi, evenals de Soorten waarvan de bescherming verzekerd is in Afrika (met inbegrip van Madagascar) door de Internationale Overeenkomst van Londen van 8 November 1933 voor de bescherming van de Afrikaansche Flora en Fauna, met de Wetgeving betreffende de Jacht, de Visscherij, de Natuurbescherming en de Nationale Parken van Belgisch Congo en in het Gebied onder mandaat van Ruanda-Urundi*, door S. FRECHKOP, in medewerking met G. F. DE WITTE, J.-P. HARROY en E. HUBERT, met Inleiding van V. VAN STRAELEN (1943) (Epuisé.) (Uitgeput.)
- La faune des grands Mammifères de la plaine Rwindi-Rutshuru (lac Edouard). Son évolution depuis sa protection totale*, par E. HUBERT 1947
- Animaux protégés au Congo Belge et dans le Territoire sous mandat du Ruanda-Urundi*, 3^e édition.
(Epuisé.) (Uitgeput.)
- Les territoires biogéographiques du Parc National Albert*, par W. ROBYNS 1948
- A travers plaines et volcans au Parc National Albert*, par R. HOIER 1950
- Parcs Nationaux du Congo Belge* 1949
- Contribution à l'étude éthologique des mammifères du Parc National de l'Upemba*, par R. VERHEYEN ... 1951
- Animaux protégés au Congo Belge et dans le Territoire sous mandat du Ruanda-Urundi*, 4^e édition ... 1953
- Monographie éthologique de l'Hippopotame*, par R. VERHEYEN 1954
- Les buffles du Congo Belge*, par P. DALIMIER (Sous presse.) (Ter pers.)