

**PARC NATIONAL DE L'UPEMBA**  
**I. MISSION G. F. DE WITTE**  
en collaboration avec  
**W. ADAM, A. JANSSENS, L. VAN MEEL**  
et **R. VERHEYEN (1946-1949).**  
Fascicule 38 (4)

**NATIONAAL UPEMBA PARK**  
**I. ZENDING G. F. DE WITTE**  
met medewerking van  
**W. ADAM, A. JANSSENS, L. VAN MEEL**  
en **R. VERHEYEN (1946-1949).**  
Aflevering 38 (4)

---

## **CRIOCERIDÆ (\*)** **(COLEOPTERA CHRYSOMELOIDEA)**

PAR

**PIERRE JOLIVET (Bruxelles)**

---

Les *Crioceridæ* du Parc National de l'Upemba, récoltés par la Mission G. F. DE WITTE, sont au nombre de 430 exemplaires. C'est un nombre assez important si l'on note la relative rareté de ces insectes, mais leur station habituelle au sommet des plantes herbacées rend assez facile leur récolte par fauchage. De plus, de nombreuses nouveautés spécifiques (12 spp. sur 61 spp. et var. récoltées) se trouvent parmi ce lot, fait remarquable pour un groupe aussi bien connu.

Cette étude a pu être menée à bien grâce à un séjour à Londres, en 1953, où nous avons pu examiner les collections du British Museum. Que MM. H. B. BRITTON et G. BRYANT reçoivent tous nos remerciements. Nous remercions également M. P. BASILEWSKY, chef de la Section entomologique du Musée royal du Congo Belge, à Tervueren, qui nous a accueilli dans son laboratoire. Enfin, nous avons un devoir de gratitude envers M. le Professeur V. VAN STRAËLEN, Président de l'Institut des Parcs Nationaux du Congo Belge, qui nous a confié ce matériel et nous a permis de mener son étude à bonne fin.

La plus grande difficulté, que nous avons rencontrée au cours de ce travail, a été l'impossibilité de consulter la collection E. HEINZE, vraisemblablement détruite. Cependant, de nombreux types ou paratypes de cet auteur nous ont été accessibles dans la collection A. COLLART (Bruxelles) et dans celles des Musées du Congo et de Londres.

---

(\*) Travail réalisé grâce à une aide financière de la « Fondation pour favoriser l'étude scientifique des Parcs Nationaux du Congo Belge ».

Les *Crioceridæ*, maintenant exclus des Eupodes, ont le type de nervation alaire « chrysomélide » et les genitalia ♂ en V et non en anneau. C'est une famille de transition.

La grande majorité des Criocérides vivent sur Liliacées et Graminées, bien que quelques observations assez rares mentionnent quelques espèces sur Commélinacées, Dioscorées, Orchidées, Salicinées, Solanées, Cucurbitacées, Composées, etc. A vrai dire, bien de ces citations sont douteuses. *Lema bilineata*, d'origine sud-américaine, et *Lema trilineata*, d'origine nord- et centre-américaine, attaquent le Tabac et autres Solanées, au Natal. Les larves des *Crioceridæ* portent leurs excréments sur leur corps. Ceux-ci forment une masse sans cesse rejetée à l'avant et renouvelée par l'arrière. Ces mœurs larvaires rejoignent celles des Cassides. Particularités biologiques de la famille, partagées avec quelques autres *Chrysomeloidea* : la faculté de produire des sons aigus par frottement chez l'imago, et la propriété qu'a la larve prénymphe de tisser un cocon. La plupart des Criocérides sont colorés par des caroténoïdes, peu sont métalliques (couleurs de structure). Ces couleurs pigmentaires s'altèrent souvent sur l'insecte mort.

La famille des Criocérides est représentée, dans le monde entier, avec le maximum de fréquence dans la région tropicale. On dénombre un peu plus d'une douzaine de genres avec de très nombreuses espèces. Plusieurs anciens genres ont été scindés récemment par HEINZE (1927-1943).

Les localités indiquées entre [ ] sont situées en dehors des limites du Parc National de l'Upemba.

## LISTE DES ESPÈCES.

Genre **SIGRISMA** FAIRMAIRE.

*Sigrisma* FAIRMAIRE (1888), Ann. Soc. Ent. Fr., VIII, p. 200.  
*Sigrisma* HEINZE (1935), Ent. Blätt., XXXI, 5, p. 189.

1. — **Sigrisma viridipennis** PIC.

*Sigrisma viridipennis* PIC (1916), Mém. Exot.-Ent., XIX, p. 17.

4 ex. : Lupiala, 850 m, 24.X.1947 (lot 907 a); Kaswabilenga, 700 m, 3-4.XI.1947 (lot 912 a).

Genre **CRIOCERIS** GEOFFROY.

*Crioceris* GEOFFROY (1762), Hist. Ins. Paris, I, p. 237.  
*Crioceris* HEINZE (1938), Ent. Blätt., XXXIV, 1, p. 29.

2. — **Crioceris cafra** LACORDAIRE.

*Crioceris cafra* LACORDAIRE (1945), Mon. Phyt., I, p. 567.

1 ex. : Lusinga, 1.760 m, 28.XI-6.XII.1947 (lot 1103 a).

3. — **Crioceris livida crampeli** PIC.

*Crioceris livida crampeli* PIC (1916), Mém. Exot.-Ent., XIX, p. 17.

3 ex. : gorges de la Pelenge, 1.150 m, 10-14.VI.1947 (lot 483 a), Kaswabilenga, 700 m, 8.XI.1947 (lot 962 a).

Genre **LILIOCERIS** REITTER.

*Lilioceris* REITTER (1912), Fauna germ., IV, p. 79.  
*Lilioceris* HEINZE (1937), Bull. Mus. r. Hist. nat. Belg., XIII, 25, p. 1.

4. — **Lilioceris ? aestivalis** CLARK.

*Lilioceris ? aestivalis* CLARK (1866), Cat. Phyt. App., p. 66.

Antennes plus élargies à l'apex que l'espèce type. Le reste de la morphologie identique.

2 ex. : gorges de la Pelenge, 1.150 m, 10-14.VI.1947 (lot 483 a).

5. — **Lilioceris fasciata** WEISE.

*Lilioceris fasciata* WEISE (1904), Arch. f. Naturg., LXX, p. 158.

2 ex. : Lusinga, 1.760 m, 12-17.XII.1947 (lot 1146 a); gorges de la Pelenge, 1.150 m, 16-18.VI.1947 (lot 525 a).

Genre **BRADYLEMA** WEISE.

*Bradylema* WEISE (1901), Arch. f. Naturg., LXVII, p. 146.

*Bradylema* HEINZE (1928), Mitt. Zool. Mus. Berlin, XIV, 1, p. 45.

6. — **Bradylema grossa** J. THOMSON.

*Bradylema grossa* J. THOMSON (1858), Arch. Entom., II, p. 205.

1 ex. : riv. Mubale, 1.480 m, 6-10.V.1947 (lot 336 a).

Genre **TRICHONOTOLEMA** HEINZE.

*Trichonotolema* HEINZE (1927), Ent. Blätt., XXIII, 4, p. 165.

7. — **Trichonotolema caelestina** KLUG.

*Trichonotolema caelestina* KLUG (1835), ERMAN's Reise, Atl., p. 46.

2 ex. : Lusinga, 1.760 m, 22.IV.1949 (lot 2529 a); Mukana-Lusinga, 1.810 m, 22.IV.1949 (lot 2523 a).

Genre **LEMA** FABRICIUS.

*Lema* FABRICIUS (1798), Suppl. Ent. Syst., p. 90.

*Lema* HEINZE (1930), Wien. Ent. Zeit., XLVII, 1, p. 33.

8. — **Lema acutangula** WEISE.

*Lema acutangula* WEISE (1901), Arch. f. Naturg., LXVII, p. 150.

Le *Lema acutangula* WEISE nous semble synonyme du *Lema subcuprea* CLAVAREAU, après l'examen de la collection CLAVAREAU, in Musée royal du Congo Belge, Tervueren.

8 ex. : Kaziba, 1.140 m, 19-24.II.1948 (lots 1313 a-1325 a); Kaziba, affl. g. Senze, sous-affl. dr. Lufira, 1.140 m, 4-12, 8-14, 10-14.II.1948 (lots 1266 a-1274 a-1301 a); Mukana-Lusinga, 1.810 m, 18-19.III.1948 (lot 1425 a); Lusinga, 1.760 m, 1-8.XII.1947 (1123 a).

9. — **Lema æthiopica** JACOBY.

*Lema æthiopica* JACOBY (1904), Proc. Zool. Soc. London, p. 233.

1 ex. : Lusinga, 1.760 m, 18.VII.1947 (lot 604 a).

10. — **Lema affinis** CLARK.

*Lema affinis* CLARK (1866), Cat. Phyt. App., p. 33.

7 ex. : Kilwezi, affl. dr. Lufira, 750 m, 2-7, 23-27.VIII-4.IX.1948 (lots 1783 a-1809 a-1818 a); Mabwe (lac Upemba), 585 m, 16-17.VI.1945 (lot 143); [riv. Dipidi (tête de source), sous-affl. dr. Lufira, rég. Lusinga, 1.700 m, 10.I.1948 (lot 1202 a)]; Kaziba, affl. g. Senze, sous-affl. dr. Lufira, 1.140 m, 4-12, 10-14.II.1948 (lots 1301 a-1266 a).

11. — **Lema angustata** CLARK.

*Lema angustata* CLARK (1866), Cat. Phyt. App., p. 28.

3 ex. : Karibwe, affl. Lusinga, 1.700 m, 8-10.III.1947 (lot 8 a); Kalumengongo, 1.780 m, 21.I.1948 (lot 1217 a); Kamitungulu, affl. Lusinga, 1.700 m, 4-7.III.1947 (lot 6 a).

12. — **Lema aperta** LACORDAIRE.

*Lema aperta* LACORDAIRE (1845), Mon. Phyt., I, p. 347.

[Kiamakoto-Kiwakishi, 1.070 m, 14-16.X.1948 (lot 1886 a)]; Kaswabilenga, 700 m, 21.X.1947 (lot 878 a).

13. — **Lema atramentaria** HEINZE.

*Lema atramentaria* HEINZE (1932), Wien. Ent. Zeit., XLIX, 4, p. 321.

2 ex. : Mukana, 1.810 m, 22-23.IV.1949 (lot 2550 a); Kabwekanono, 1.815 m, 8.III.1948 (lot 1369 a).

14. — **Lema atrofasciata** JACOBY.

*Lema atrofasciata* JACOBY (1893), Ann. Soc. Ent. Belg., p. 263.

Kabiza, 1.140 m, 19-24.II.1948 (lots 1313 a-1329 a); Kaziba, affl. g. Senze, sous-affl. dr. Lufira, 1.140 m, 4-12, 10-14.II.1948 (lots 1266 a-1301 a); Kilwezi, 750 m, 2-14.VIII.1948 (lot 1779 a).

15. — *Lema azurea mombonensis* WEIZE.

*Lema azurea mombonensis* WEIZE (1901), Arch. f. Naturg., LXVII, p. 159.

9 ex. : Mabwe (lac Upemba), 585 m, 16-17.VI.1945 (lots 141-143), 26.VIII.1947 (lot 723 a), 17-31.XII.1948 (lot 2126 a); [Kiamakoto-Kiwakishi, 1.070 m, 4-16.X.1948 (lot 1886 a)]; Kaziba, 1.140 m, 19.II.1948 (lot 1313 a); Kaziba, affl. g. Senze, sous-affl. dr. Lufira, 1.140 m, 8-14.II.1948 (lot 1274 a).

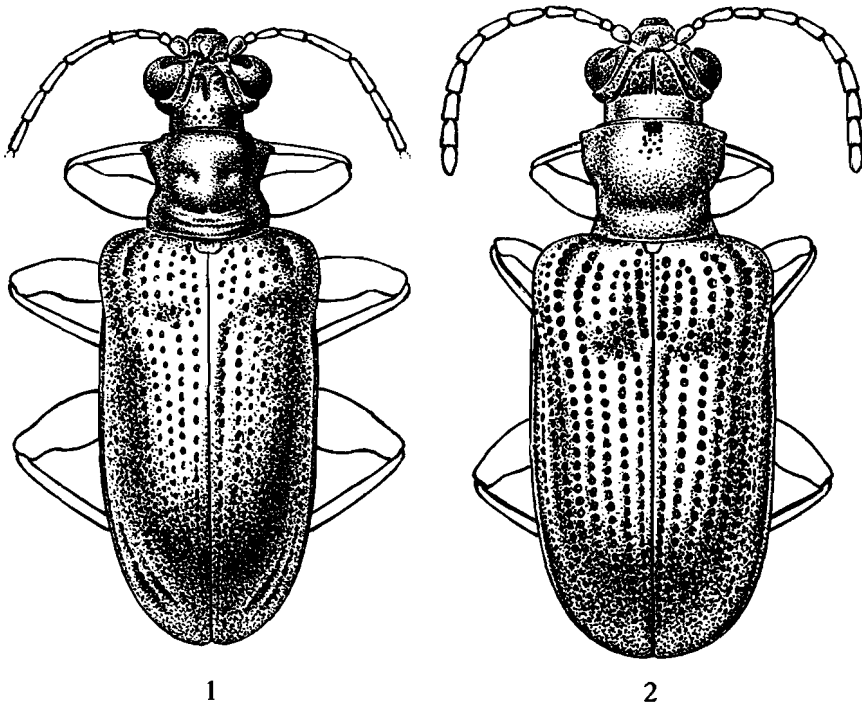


FIG. 1. — *Lema chalcoptera* LACORDAIRE ( $\times 14$ ).

FIG. 2. — *Lema muriel* n. sp. ♀ ( $\times 14$ ).

16. — *Lema chalcoptera* LACORDAIRE.

(Fig. 1.)

*Lema chalcoptera* LACORDAIRE (1945), Mon. Phyt., I, p. 352.

Très variable en coloration (violet, brun, rose, bicolore, bleu, etc.).

11 ex. : Mabwe (lac Upemba), 585 m, 16-17.VI.1945 (lot 143), 3-6, 3-12, 21-28.I.1949 (lot 2181 a-2168 a-2263 a); riv. Bowa, affl. dr. Kalule-Nord, près Kiamalwa, 1.050 m, 1-3.III.1949 (lot 2408 a); Kilwezi, 750 m, 2-14.VIII.1948 (lot 1779 a); Kilwezi, affl. dr. Lufira, 750 m, 23-27.VIII, 4.IX.1948 (lots 1809 a-1818 a).

17. — **Lema chalcoptera gerstaeckeri** WEIZE.

*Lema chalcoptera gerstaeckeri* WEISE (1901), Arch. f. Naturg., LXVII, p. 155.

7 ex. : Kanonga (affl. dr. Fungwe), 700 m, 17-22.II.1949 (lot 2370 a); Kilwezi, 750 m, 2-14.VIII.1948 (lot 1779 a); [Kiamakoto-Kiwakishi, 1.070 m, 4-16.X.1948 (lot 1886 a)]; Kiamakoto, entre Masombwe-Mukana, rive dr. Lukima, affl. dr. Grande Kafwe, 1.070 m, 20.IX.1948 (lot 1841 a); Munoi, bif. Lupiala, 890 m, 22-24.VI.1948 (lot 1734 a).

18. — **Lema consobrina** JACOBY var.

*Lema consobrina* JACOBY (1897), Proc. Zool. Soc. London, p. 242.

Diffère du type par une coloration métallique bleue ou violette plus vive. Type sombre.

5 ex. : Karibwe, affl. Lusinga, 1.700 m, 8-10.III.1947 (lot 8 a); Mukana-Lusinga, 1.810 m, 15-19.I-6.III.1948 (lots 1227 a-1356 a); Lusinga, 1.760 m, 2.IV-11-18.VII.1947 (lots 151 a-572 a).

19. — **Lema dregei** LACORDAIRE.

*Lema dregei* LACORDAIRE (1845), Mon. Phyt., I, p. 320.

20 ex. : riv. Mubale, 1.480 m, 6-10, 16-19, 1-20.V.1947 (lots 411 a-325 a-336 a); Mabwe (lac Upemba), 585 m, 1-12, 21-28.VIII.1947 (lots 667 a-719 a), 1.II.1949 (lot 2179 a); [Kiamakoto-Kiwakishi, 1.070 m, 4-16.X.1948 (lot 1886 a)]; Mukana, 1.810 m, 14.VII.1947 (lot 593 a); Lusinga, 1.760 m, 13-19.III-10.IV.1947 (lots 34 a-72 a-214 a); riv. Kamitungulu, affl. Lusinga, 1.700 m, 4-7.III.1947 (lot 2 a); Mukelengia, affl. Kalumengongo, 1.750 m, 12.IV.1948 (lot 1524 a); Katongo, affl. Mubale, 1.750 m, 12.IV.1948 (lot 1522 a).

20. — **Lema flavocincta** HEINZE var.

*Lema flavocincta* HEINZE (1928), Mitt. Zool. Mus. Berlin, XIV, I, p. 70.

Diffère du type par la coloration. Variété entièrement vert métallique en dessus, sauf les antennes et les pattes qui sont noires. Dessous entièrement noir métallique. Type noir-bleu métallique en dessus, avec l'élytre rebordé de roux de l'écusson à l'apex. Sternites abdominaux en partie roux, le reste bleu métallique.

1 ex. : Kalumengongo, 1.780 m, 21.I.1948 (lot 1217 a).

21. — **Lema fuscitarsis** JACOBY.

*Lema fuscitarsis* JACOBY (1897), Proc. Zool. Soc. London, p. 240.

24 ex. : Mukana-Lusinga, 1.810 m, 18.III.1948 (lot 1421 a); Lusinga, 1.760 m, 29.V.1945 (lots 90-93), 11.IV.1945 (lots 100-103), 12-18.III.1947 (lot 48 a); [Kiamakoto-Kiwakishi, 1.070 m, 14-16.X.1948 (lot 1886 a)]; Kiamakoto, entre Masombwe-Mukana, rive dr. Lukima, affl. dr. Grande Kafwe, 1.070 m, 4-16.X.1948 (lot 1893 a); gorges de la Pelenge, 1.150 m, 30.V-10-14.VI.1947 (lots 443 a-474 a); Kabwe-sur-Muye, affl. dr. Lufira, 1.320 m, 6-14.V.1948 (lots 1577 a-1583 a); Kaziba, affl. g. Senze, sous-affl. dr. Lufira, 1.140 m, 4-12.II.1948 (lot 1266 a); Ganza, 860 m, 30.V-4.VI.1949 (lot 2656 a); rég. confl. Mubale-Munte, 1.480 m, 13-18.V.1947 (lot 404 a); riv. Mitoto (affl. Lusinga) ± 1.760 m, 9.VII.1945 (lot 196); [Mulungwe, affl. dr. Grande Kafwe, près Kiamakoto, affl. g. Lukima, 1.070 m, 4-16.X.1948 (lot 1901 a)]; riv. Karibwe (affl. Lusinga), 1.760 m, 16.IV.1947 (lot 14 a); Kamitungulu, affl. Lusinga, 1.700 m, 4-7.III.1947 (lot 6 a); Munoi, bif. Lupiala, 890 m, 6-15.VI.1948 (lot 1688 a); Kalule-Nord, rive g., face Mujinga-Kalenge, 1.050 m, 28.II-3.III.1949 (lot 2399 a).

22. — **Lema hottentota** LACORDAIRE.

*Lema hottentota* LACORDAIRE (1845), Mon. Phyt., I, p. 326.

10 ex. : Mabwe (rive Est lac Upemba), 585 m, 17-31.XII.1948 (lot 2126 a); Kankunda, 1.300 m, 19-24.XI.1947 (lot 984 a); Kaswabilenga, 700 m, 16-24.X.1947 (lot 840 a); Kabwe-sur-Muye, 1.320 m, 26.IV-5.V.1948 (lot 1565 a); Mukelengia, affl. Kalumengongo, 1.750 m, 12.IV.1948 (lot 1524 a); Kanonga, affl. dr. Fungwe, 700 m, 17-22.II.1949 (lot 2371 a).

23. — **Lema humeralis** GUÉRIN.

*Lema humeralis* GUÉRIN (1844), Icon. règle anim. Ins., p. 262.

Assez variable. Généralement avec écusson et calus huméral seuls noirs, mais parfois avec la suture et les fémurs postérieurs noirs également. Antennes testacées ou noires. Tête variable (noire ou testacée).

30 ex. : Mabwe (lac Upemba), 585 m, 4-8.IX.1947 (lot 737 a); Mukana, 1.810 m, 15-6.I-6.III.1948 (lots 1234 a-1248 a-1357 a); Mukana-Lusinga, 1.810 m, 15-19.I-6.III.1948 (lots 1234 a-1248 a-1357 a); Mukana-Lusinga, 1.810 m, 15-19.I-6-18.III.1949 (lots 259 a-1356 a-1421 a); Lusinga, 1.760 m, 12.IV-12-17.XII.1947 (lots 259 a-1143 a); [Lusinga (riv. Dipidi), 12.VI.1945 (lot 115)]; Kabwekanono, 1.815 m, 6.III.1948 (lot 1367 a); Kaswabilenga, 700 m, 1-4.XI.1947 (lot 926 a); rég. confl. Mubale-Munte, 1.480 m, 13-18.V.1947 (lot 404 a); gorges de la



Pelenge, 1.150 m, 30.V.1947 (lot 443 *a*); [Kenia, affl. dr. Lusinga, 1.585 m, 19.XII.1947 (lot 1200 *a*)]; riv. Lufwa (affl. dr. Lufira), 1.700 m, 16.III.1948 (lot 1398 *a*); Grande Kafwe, affl. dr. Lufwa (affl. dr. Lufira), 1.780 m, 5.III.1948 (lots 1374 *a*-1376 *a*).

24. — **Lema nyassensis** HEINZE.

*Lema nyassensis* HEINZE (1930), Wien. Ent. Zeit., XLVII, I, p. 49.

Mabwe, 585 m, 17.XI.1948 (1951 *a*).

25. — **Lema inconstans** CLARK.

*Lema inconstans* CLARK (1866), Cat. Phyt. Appl., p. 26.

*Lema nigroazurea* CLARK (1866), Cat. Phyt. Appl., p. 27.

*Lema longula* QUEDENFELDT (1888), Berl. Ent. Zeitschr., XXXII, p. 242.

6 ex. : Kaziba, affl. g. Senze, sous-affl. dr. Lufira, 1.140 m, 4-12.II.1948 (lot 1266 *a*); gorges de la Pelenge, 1.150 m, 21-31.V.1947 (lot 428 *a*); Mukana-Lusinga, 1.810 m, 15-19.I.1948 (lot 1227 *a*); Lusinga, 1.760 m, 1-8.XII.1947 (lot 1126 *a*); Kankunda, 1.300 m, 22-24.XI.1947 (lot 1036 *a*); Kabwe-sur-Muye, affl. dr. Lufira, 1.320 m, 6-12.V.1948 (lot 1577 *a*).

26. — **Lema inermis** CLAVAREAU.

*Lema inermis* CLAVAREAU (1912), Ann. Soc. Ent. Belg., LVI, p. 177.

1 ex. : Lusinga, 1.760 m, 12-17.XII.1947 (lot 1146 *a*).

27. — **Lema inès** n. sp.

Long. : 6,5 mm; larg. : 2,5 mm.

Allongé, subparallèle, convexe. Peu brillant. Dessus noir à reflets violets; tête (sauf une bande occipitale rouge), antennes (sauf les articles 1 et 2, roux), noires; dessous noir avec pubescence argentée.

Voisin de *Lema semipurpurea* JACOBY, mais en diffère par de nombreux caractères : 1° par la coloration générale plus sombre; 2° par la ponctuation élytrale plus fine; 3° par la forme du pronotum à étranglement médian et non subcordiforme; 4° par la tête à front lisse et non ponctué; 5° par les antennes plus minces à l'apex. En outre la taille de *Lema inès* est légèrement supérieure.

Tête rétrécie en arrière des yeux, ceux-ci triangulairement échancrés, canthus oculaires peu profonds; clypéus presque lisse, poilu, avec une ligne de gros points en avant; front lisse, peu relevé, avec une fossette médiane allongée, les sillons latéraux très marqués, rugueux; vertex finement

ponctué, brillant; calus surantennaires triangulaires, lisses, arrondis en dessus; antennes noires, minces, poilues, les deux premiers articles fauves, globuleux, 3 et 4 subégaux.

Pronotum en avant aussi large que long, à ponctuation fine, égale sur le disque, assez convexe, les côtés antérieurs assez évasés, à peine tuberculés, fortement étranglé sur les côtés au milieu, l'apex régulièrement arrondi, la base largement impressionnée transversalement vers le  $\frac{1}{4}$  de la longueur du pronotum, chacun des côtés avec une impression subarrondie à la hauteur de l'étranglement. Écusson petit, tronqué à l'apex, finement pointillé.

Élytres très allongés, avec une impression sulciforme en dedans des épaules, l'apex arrondi, couverts de séries linéaires de points beaucoup plus forts à la base qu'à l'apex, les interstries subconvexes, un peu plus relevés au sommet. Dessous lisse et brillant, à pubescence argentée, dense sur l'abdomen. Pattes (surtout les tibias) densément pubescentes.

1 ex. holotype : Kalumengongo (tête de source) affl. dr. Lualaba, 1.830 m, 21.1.1948 (lot 1220 a).

28. — **Lema kankundana** n. sp.

Long. : 6 mm, larg. : 3 mm.

Large, trapu, peu convexe. Assez mat. Dessus testacé, à l'exception de la tête (partiellement), de l'apex des antennes, d'une tache cordiforme suturale entourant l'écusson à la base et atteignant le premier quart de la suture et d'un large rebord élytral depuis l'épaule jusqu'à l'apex, noirs. Le dernier tiers (apical) des élytres est également noir. Tarses légèrement rembrunis à l'apex. Sur la tête, les 7 premiers articles des antennes, les calus surantennaires, les yeux et le vertex sont roux. Dessous testacé, lisse, finement pubescent.

Tête fortement rétrécie en arrière des yeux, ceux-ci triangulairement échancrés, canthus oculaires larges et profonds; labre tronqué à l'apex, lisse, sauf une ligne de gros points à la base, avec de gros cils blancs; clypéus assez peu ponctué, glabre; front ponctué-ridé, peu relevé, avec une fossette médiane allongée, les sillons latéraux très larges et rugueux; vertex pratiquement lisse, testacé; calus surantennaires lisses, subtriangulaires, arrondis en dessus; antennes bicolores, de taille moyenne, densément pubescentes.

Pronotum, en avant un peu plus large que long, à ponctuation presque nulle, sauf une ligne antérieure de points moyens aboutissant à 4-5 gros points latéraux, une ligne médiane évasée de gros points perpendiculaire à la précédente n'atteignant pas l'impression basale (au milieu de cette impression un très gros point), peu convexe, les côtés antérieurs très fortement évasés, tuberculés, fortement étranglé sur les côtés un peu en dessous du milieu, à l'étranglement correspond une large impression transversale, chacun des côtés avec une impression subarrondie à la hauteur de l'étran-

glement, l'apex subarrondi, rebordé ainsi que la base. Écusson assez grand, lisse, tronqué à l'apex, à côtés fortement incurvés, testacé mais entouré de noir à l'apex.

Élytres larges, médiocrement allongés, à peine impressionnés en dedans des épaules, l'apex arrondi, couverts de séries linéaires de points beaucoup plus forts sur le disque qu'à l'apex, les interstries assez marquées, surtout à l'apex; épipleures très nets, visibles d'en dessus, précédés d'une ligne de gros points. Dessous lisse, à pubescence dorée, courte, sur l'abdomen. Pattes densément pubescentes.

Holotype : Kankunda, 1.300 m, 20.XI.1947 (lot 1018 a).

29. — **Lema kanongana** n. sp.

♂, long. : 4,75 mm, larg. : 2 mm; ♀, long. : 6 mm, larg. : 2,5 mm.

Allongé, subparallèle, aplati. Luisant. Élytres noirs à reflets bleu verdâtre; pronotum plus sombre, moins bleuté; tête et antennes noires, à l'exception de la base du front plus ou moins rousse; pattes rousses à l'exception des tarsi et de l'extrémité des tibia qui sont noirs; dessous noir, avec une pubescence argentée sur l'abdomen.

Très variable. Parfois pattes entièrement noires, ou noir en dessus sans reflets bleutés, ou d'un bleu intense en dessus, ou avec l'abdomen en grande partie roux en dessous.

Tête assez peu rétrécie en arrière des yeux, ceux-ci avec un canthus assez profond; labre incurvé apicalement, lisse, avec une ligne de gros points à la base; clypéus à peine ponctué, comme le reste de la tête parsemé de longs poils blancs; front grossièrement et irrégulièrement ponctué, à peine relevé, avec une large et profonde fossette médiane allongée, les sillons latéraux larges et rugueux; calus surantennaires lisses, subtriangulaires; vertex finement pointillé, noir; antennes fortement poilues et dilatées à partir de l'article 5, noires.

Pronotum un peu plus long que large, presque lisse, sauf une ligne irrégulière longitudinale médiane de points fins et quelques points irréguliers un peu avant les angles antérieurs, assez convexe, les côtés antérieurs assez évasés avec les angles arrondis non tuberculés, fortement étranglé sur les côtés un peu au-dessous du milieu, l'étranglement assez rugueux, en dessous de l'étranglement une large impression transversale, chacun des côtés avec une impression subarrondie à la hauteur de l'étranglement, apex rebordé, tronqué, base rebordée également, subarrondie. Écusson petit, lisse, tronqué à l'apex, à côtés incurvés, noir luisant.

Élytres allongés, allant légèrement en se rétrécissant, avec une forte impression sulciforme en dedans des épaules, l'apex arrondi, couverts de séries linéaires de très gros points avec les interstries surtout marquées vers

l'apex. Dessous lisse, à pubescence argentée, dense, sur l'abdomen. Pattes très pubescentes.

Holotype : Kanonga (affl. dr. Fungwe), 700 m, 17-22.II.1949 (lot 2370 a).

6 paratypes : Buye-Bala, 1.750 m, 5-31.III-1-7.IV.1948 (lots 1456 a-1500 a); [Kiamakoto-Kiwakishi, 1.070 m, 4-16.X.1948 (lot 1886 a)]; Kabwe-sur-Muye, 1.320 m, 6-12.V.1948 (lot 1581 a); Grande Kafwe, affl. dr. Lufwa, 1.780 m, affl. dr. Lufira, 5.III.1948 (lot 1373 a).

30. — **Lema kerremansi** CLAVAREAU var.

*Lema kerremansi* CLAVAREAU (1912), Ann. Soc. Ent. Belg., LVI, p. 181.

Diffère du type de CLAVAREAU (in Mus. Congo, Tervueren) par sa coloration générale vert métallique et non noir légèrement bleuté. Antennes et pattes noires avec les fémurs postérieurs mêlés de roux.

1 ex. : Mabwe (rive Est lac Upemba), 585 m, 17-31.XII.1948 (lot 2126 a).

31. — **Lema kiamakotoensis** n. sp.

Long. : 5 mm, larg. : 2,5 mm.

Court, large, trapu, à élytres subparallèles, aplati. Peu brillant. Élytres noirs à reflets bleutés. Pronotum, tête, antennes, pattes et dessous, noirs. Abdomen avec en dessous une dense et courte pubescence argentée. Peu variable, sauf pour les reflets de l'élytre qui sont verts ou bleutés.

Voisin de *Lema affinis* CLARK, mais en diffère par la coloration générale plus sombre, la ponctuation élytrale plus fine, la forme générale de la tête, surtout du front qui est finement pointillé et non lisse comme chez *L. affinis*. En outre la tête de la nouvelle espèce est très pubescente et non presque glabre.

Tête rétrécie en arrière des yeux, ceux-ci profondément et triangulairement échancrés; labre échancré, avec de longs cils à la base; clypéus lisse, fortement poilu à l'entour; calus surantennaires subtriangulaires, lisses, poilus, à peine différenciés; front densément ponctué, peu relevé, avec de faibles traces de la fossette médiane, les sillons latéraux larges, très marqués, fortement rugueux, ponctués; vertex pratiquement lisse, brillant; antennes à articles 1 et 2 globuleux, glabres, les autres poilus, surtout élargies à partir du sixième.

Pronotum en avant aussi large que long, à ponctuation très fine, éparse, assez convexe, les côtés antérieurs assez évasés, à peine tuberculés, fortement étranglé sur les côtés un peu au-dessous du milieu, l'apex rebordé et régulièrement arrondi, la base largement impressionnée transversalement à la hauteur de l'étranglement latéral, base rebordée, bisinuée. Écusson subcarré, couvert de points fins et denses.

Elytres courts, avec une impression sulciforme en dedans des épaules, l'apex assez aigu, couverts de séries linéaires de points gros à la base et sur le disque, fins à l'apex, interstries plus nettes apicalement. Dessous lisse et brillant, à pubescence argentée, dense, sur l'abdomen. Pattes assez fortement pubescentes, surtout l'apex des tibias et les tarses.

Holotype : [Kiamakoto-Kiwakishi, 1.070 m, 4-16.X.1948 (lot 1886 a)].

4 paratypes : Kabwe-sur-Muye, affl. dr. Lufira, 1.320 m, 6-12.V.1948 (lot 1577 a); Kaziba, affl. g. Senze, sous-affl. dr. Lufira, 1.140 m, 10-14.II.1948 (lot 1301 a).

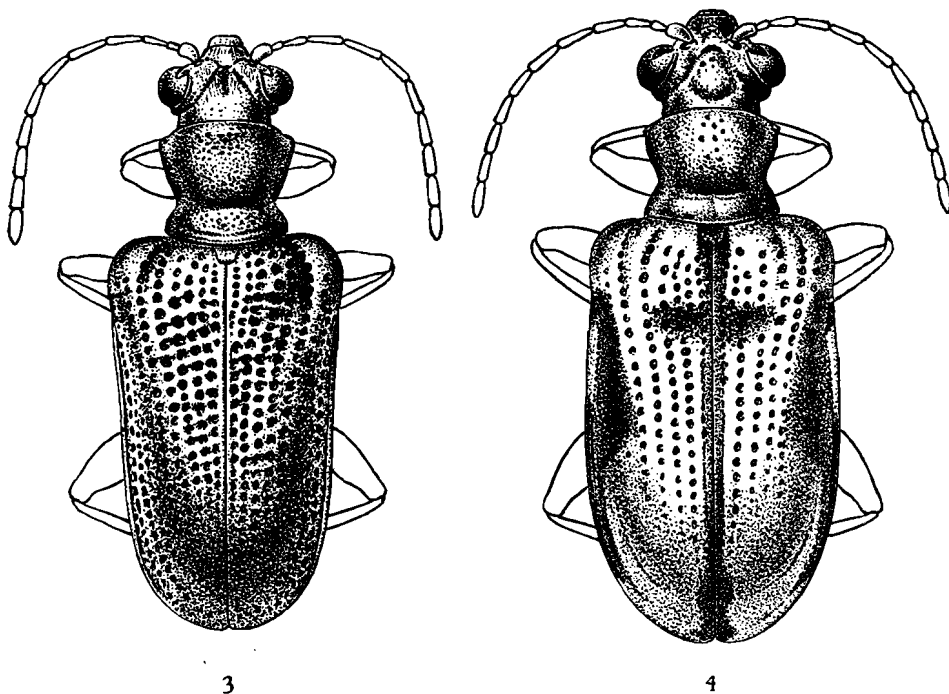


FIG. 3. — *Lema upembana* n. sp. ( $\times 20$ ).

FIG. 4. — *Lema kuntzeni* HEINZE ( $\times 23$ ).

### 32. — *Lema kivuensis* HEINZE.

*Lema kivuensis* HEINZE (1929), Rev. Zool. Bot. Afr., XVIII, 2, p. 17.

6 ex. : Kaziba, 1.140 m, 19-24.II.1948 (lots 1313 a-1329 a); Kaziba, affl. g. Senze, sous-affl. dr. Lufira, 1.140 m, 10-14, 18-26.II.1948 (lots 1301 a-1319 a).

33. — **Lema kivuensis** apud f. **claripes** HEINZE.

*Lema claripes* HEINZE (1929), Rev. Zool. Bot. Afr., XVIII, 2, p. 17.

Diffère de la forme *claripes* HEINZE (1929) : 1° par les antennes fauves et non noires; 2° par les élytres bleu métallique et non vert métallique; 3° par les pattes entièrement fauves et non mêlées de noir.

1 ex. : Kabwe-sur-Muye, affl. dr. Lufira, 1.320 m, 6-12.V.1949 (lot 1577 a).

34. — **Lema kuntzeni** HEINZE.

*Lema kuntzeni* HEINZE (1928), Mitt. Zool. Mus. Berlin, XIV, 1, p. 76.

7 ex. : Munoi, bif. Lupiala, affl. dr. Lufira, 890 m, 28.V, 6-15, 15-23.VI.1948 (lots 1657 a-1690 a-1724 a); Kabwe-sur-Muye, affl. dr. Lufira, 1.320 m, 20-25.V.1948 (lot 1639 a); riv. Lupiala, 850 m, 24.X.1947 (lot 905 a); Mukana-Lusinga, 1.810 m, 18.III.1948 (lot 1421 a); gorges de la Pelenge, 1.150 m, 10-14.VI.1947 (lot 474 a).

35. — **Lema lævipennis** n. sp.

♂, long. : 4,75 mm, larg. : 2,5 mm; ♀, long. : 5,5 mm, larg. : 3 mm.

Court, large, trapu, à élytres subparallèles, assez convexe. Assez luisant. Élytres à reflets vert cuivreux. Pronotum et tête noirs à reflets rouge cuivreux. Une petite tache rouge de part et d'autre du sillon médian frontal. Antennes noires, à pubescence courte (les articles 1 et 2 globuleux, glabres). Pattes noires, à reflets cuivreux, les genoux roux. Dessous noir, lisse, avec l'abdomen irrégulièrement couvert d'une courte et assez épaisse pubescence argentée. Assez variable. Parfois les élytres noirs à reflets bleu intense avec la tête et le pronotum de la même couleur ou violacés. Les taches rouges du front peuvent faire défaut.

Voisin de *Lema affinis* CLARK, mais en diffère par différents caractères, surtout par la ponctuation élytrale plus fine, presque effacée chez la nouvelle espèce. La taille de *Lema lævipennis* est aussi légèrement supérieure et la coloration différente.

Tête rétrécie en arrière des yeux, ceux-ci triangulairement et peu profondément échancrés; labre arrondi, très finement pointillé, avec de gros points et quelques cils à la base; clypéus finement pointillé avec une ligne de gros points à l'apex; calus surantennaires lisses, arrondis en dessus, subtriangulaires, nets; front médiocrement et très finement ponctué, assez fortement relevé, avec une fossette médiane nette, profonde, allongée, le coupant en deux dans toute sa longueur, les sillons latéraux larges, très marqués, fortement rugueux, légèrement poilus alors que le front est complètement glabre; vertex ponctué comme le front; antennes minces allongées.

Pronotum en avant aussi large que long, pratiquement lisse, assez fortement convexe, les côtés antérieurs à peine tuberculés, pas plus évasés que les postérieurs, fortement étranglé sur les côtés au milieu, l'apex à peine rebordé, régulièrement arrondi, la base, rebordée également, bisinuée, une large impression transversale vers la base au  $\frac{1}{4}$  de la longueur du pronotum, chacun des côtés avec une impression subarrondie à la hauteur de l'étranglement. Écusson subtriangulaire, à peine ponctué (très finement), tronqué apicalement.

Élytres courts, avec une forte impression sulciforme en dedans des épaules, l'apex subarrondi, couverts de séries linéaires de points fins et réguliers, les points deviennent un peu plus gros et assez irréguliers à l'apex avec une forte impression sulciforme. Ce sillon apical ne semble pas exister, au moins aussi nettement, chez *Lema affinis* CLARK. Dessous lisse et brillant, à pubescence argentée assez clairsemée sur l'abdomen. Pattes assez pubescentes, surtout l'apex des tibias et les tarses.

Holotype : Kaziba, 1.140 m, 19.II.1948 (lot 1313 a).

68 paratypes : mêmes localités et lot; Kaziba, 1.140 m, 24.II.1948 (lot 1329 a); Kaziba, sous-affl. dr. Lufira, 1.140 m, 8.II.1948 (lot 1268 a); Kaziba, affl. g. Senze, sous-affl. dr. Lufira, 1.140 m, 4-12, 8-14, 10-14, 18-26.II.1948 (lots 1266 a-1274 a-1301 a-1319 a); [Kiamakoto-Kiwakishi, 1.070 m, 4-16.X.1948 (lot 1886 a)]; gorges de la Pelenge, 1.150 m, 10-14.VI.1947 (lot 471 a); Mukana-Lusinga, 1.810 m, 6.III.1948 (lot 1352 a); Lufira, 1.700 m, 16.III.1948 (lot 1397 a).

### 36. — *Lema marcellæ* n. sp.

Long. : 5,5 mm, larg. : 2 mm.

Allongé, subparallèle, convexe. Luisant. Élytres à reflets violets. Pronotum et vertex roux (ce dernier partiellement, la partie antérieure étant noire). Tête (sauf la partie postérieure du front qui est mêlée de roux), antennes et pattes, noires. Dessous noir, avec une courte et éparsée pilosité argentée, sauf le prosternum qui, comme le pronotum, est roux et glabre.

Voisin de *Lema inès* n. sp. et de *Lema semipurpurea* JACOBY. Diffère de *L. inès*, surtout par la forme et la coloration du pronotum, la ponctuation élytrale plus forte, la taille plus petite, les antennes plus larges et plus courtes, le front plus bombé et plus densément ponctué, le dessous bicolore, etc.

Tête peu rétrécie en arrière des yeux, ceux-ci assez profondément incisés en triangle; labre légèrement échancré à l'apex, lisse, avec de longs cils blancs à la base; clypéus finement et très irrégulièrement pointillé, poilu à l'entour; calus surantennaires triangulaires, lisses, aplatis; front densément et grossièrement ponctué, poilu, bombé, avec une fossette médiane profonde, bien marquée, les sillons latéraux larges, très rugueux et ponctués; vertex

bicolore, très finement et régulièrement pointillé, luisant; antennes à articles 1 et 2 globuleux, presque glabres, les autres poilus, élargis à partir du cinquième.

Pronotum subcordiforme; en avant presque aussi large que long; à ponctuation très fine et assez irrégulière de points petits et moyens; au milieu, dans le sens de la longueur, une double ligne de gros points aboutissant à l'impression transversale, sise à la base vers le  $\frac{1}{4}$  de la longueur du pronotum; une dizaine de gros points vers les angles antérieurs; forme moyennement convexe; les côtés antérieurs en s'évasant, dessinant une courbe régulière vers un petit tubercule, les côtés postérieurs, après l'étranglement, très légèrement évasés, l'apex tronqué, rebordé, la base arrondie et rebordée, pronotum étranglé sur les côtés, vers le milieu, l'impression transversale rejoignant latéralement l'étranglement par un large sillon ponctué, chacun des côtés avec une impression subarrondie un peu en dessus de l'étranglement. Écusson subtriangulaire, presque lisse, noir luisant, tronqué.

Élytres allongés, avec une forte impression sulciforme ponctuée en dedans des épaules, l'apex subarrondi, couverts de séries linéaires de très gros points, devenant plus petits avec des interstries bombées à l'apex. Points très fins et rides légères entre les gros points. Dessous lisse et brillant, à pubescence éparse sur l'abdomen. Pattes assez pubescentes.

Holotype : Kabwe-sur-Muye, 1.320 m, 30.IV-10.V.1948 (lot 1568 a).

### 37. — *Lema muriel* n. sp.

♂, long. : 5 mm, larg. : 2,25 mm; ♀, long. : 6 mm, larg. : 3 mm.

Court, large, trapu, à élytres légèrement évasés vers l'apex, peu convexe. Luisant. Élytres noirs à reflets bleutés. Pronotum, vertex, base du front, calus surantennaires, 4 premiers articles des antennes, roux. Le reste des antennes (plus une petite tache arrondie sur l'article 1), de la tête, pattes (sauf les genoux qui sont brun roux), noirs. Écusson noir à base rousse. Dessous lisse, bicolore : prosternum roux et glabre comme le pronotum, le reste noir mêlé plus ou moins de roux, surtout sur les derniers sternites abdominaux, avec une pubescence éparse et irrégulière de courts poils argentés.

Voisin de *Lema apicipennis* LACORDAIRE. Diffère de cette espèce : 1° par la coloration élytrale (bicolore chez *L. apicipennis*, noir luisant avec apex roux); 2° par la coloration des antennes et de la tête (entièrement rousses chez *L. apicipennis*); 3° par le pronotum, totalement imponctué chez *L. apicipennis*; 4° par la forme de la tête (chez *L. apicipennis* front peu bombé, non rugueux et très finement ponctué, sillons latéraux étroits, faiblement et finement ponctués).

Tête assez rétrécie en arrière des yeux, ceux-ci triangulairement et assez profondément échancrés; labre lisse, tronqué apicalement; clypéus avec quelques gros points en avant, poilu à l'entour; calus surantennaires roux,



subtriangulaires, lisses; front assez peu relevé, densément et fortement ponctué, avec une fossette médiane large et profonde, traversant tout le front jusqu'aux calus surantennaires, les sillons latéraux poilus, larges, ponctués fortement, rugueux; vertex à peine pointillé, presque lisse, brillant; antennes pubescentes à articles 1 et 2 globuleux, 3 et 4 subégaux, les autres élargis.

Pronotum en avant légèrement plus large que long, à ponctuation nulle, sauf au milieu dans le sens de la longueur 3 lignes de gros points irréguliers aboutissant à un très gros point sis au milieu de la dépression transversale de la base du pronotum, également aux angles antérieurs une douzaine de gros points irrégulièrement distribués, pronotum peu convexe, les côtés antérieurs assez évasés, tuberculés, étranglé sur les côtés un peu en dessous du milieu, l'apex rebordé, tronqué; la base rebordée également, légèrement arrondie; une large impression transversale vers la base au  $\frac{1}{3}$  de la longueur du pronotum, chacun des côtés avec une impression subarrondie à la hauteur de l'étranglement rejoignant l'impression transversale. Écusson subtriangulaire, tronqué à l'apex, aux côtés légèrement incurvés, lisse, bicolore (base rousse, apex noir luisant).

Elytres courts, larges, avec une impression en dedans des épaules, l'apex arrondi, couverts de séries linéaires de points gros sur le disque, plus fins à l'apex; épipleures visibles d'en dessus latéralement. Dessous lisse et brillant, bicolore, à pubescence argentée, éparses sur l'abdomen. Pattes assez pubescentes à l'apex des tibiae et aux tarses.

Semble fort variable. L'exemplaire ♂ est décrit ci-dessus. La ♀ présente les caractéristiques suivantes : élytres beaucoup plus fortement et profondément ponctués, à reflets verts et non bleutés, pronotum (sauf une tache noire, arrondie, au milieu du bord antérieur), vertex en entier à l'exclusion du front, calus surantennaires, articles 1-6 des antennes totalement, article 7 partiellement à la base, pattes sauf l'extrémité des tarses rembrunis, écusson, roux. Ce roux est moins vif, plus pâle, moins luisant que chez le ♂. Tête noire luisante en dessus et en dessous (rousse en dessous comme le prosternum chez l'exemplaire ♂). Dessous roux, lisse, glabre (prosternum) ou couvert d'une assez dense pubescence dorée analogue à celle qui couvre les pattes. Notons également que chez la ♀ examinée, les ponctuations médianes longitudinales du pronotum sont plus nombreuses et s'alignent sur 4 lignes et non 3 comme le précédent spécimen.

Holotype : Ganza, près riv. Kamandula, affl. dr. Lukoka, 860 m, 27.VI-2.VII.1949 (lot 2744 a) (♂).

1 paratype : Kankunda, affl. g. Lupiala, 1.300 m, 16-24.XI.1947 (♀).

### 38. — *Lema nigrocephala* CLAVAREAU.

*Lema nigrocephala* CLAVAREAU (1912), Ann. Soc. Ent. Belg., LVI, p. 175.

2 ex. : Kanonga, affl. dr. Fungwe, 700 m, 17-22.II.1949 (lot 2371 a); [Kembwile, rive g. Kalule-Nord, 1.050 m, 3-5.III.1949 (lot 2405 a)].

39. — *Lema planifrons* WEISE.

*Lema planifrons* WEISE (1901), Arch. f. Naturg., LXVII, p. 147.

Par suite de l'examen des exemplaires de Londres et de Tervueren, nous soupçonnons que *Lema hirtifrons* WEISE est synonyme de cette espèce.

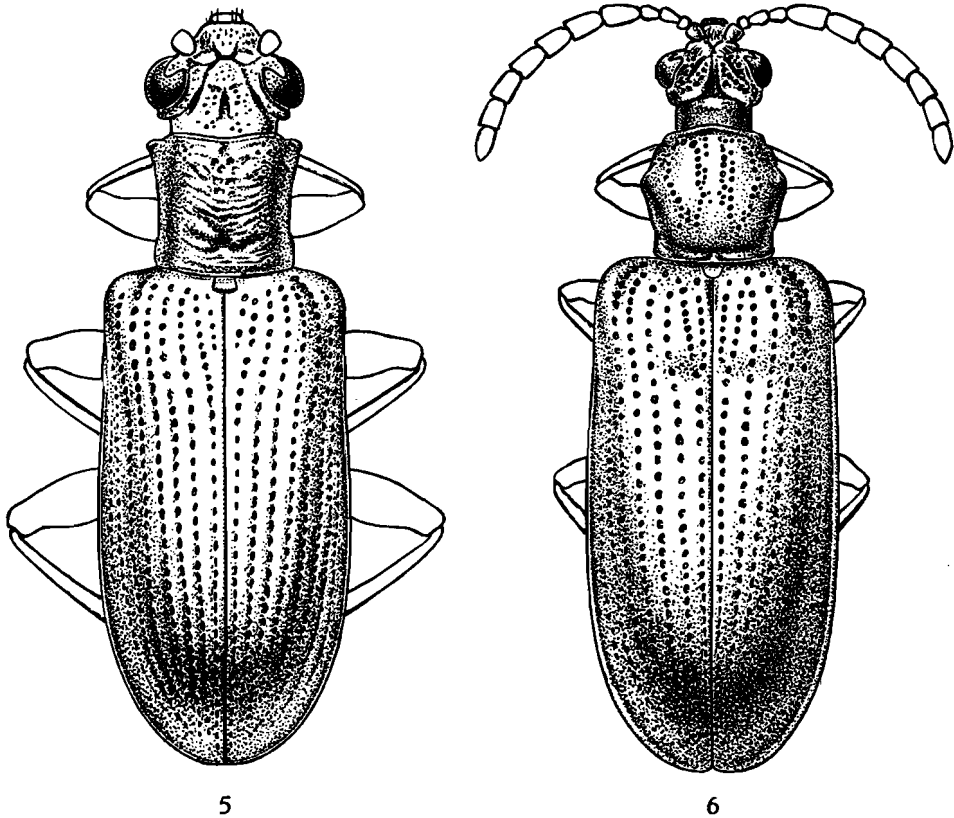


FIG. 5. — *Lema regimbarti* GESTRO ( $\times 14$ ).

FIG. 6. — *Elisabethana clorindæ* n. sp. ( $\times 14$ ).

23 ex. : Kaziba, 1.140 m, 24.II.1948 (lot 1329 a); Kaziba, affl. g. Sense, sous-affl. dr. Lufira, 1.140 m, 8, 4-12, 10-14, 18-26.II.1948 (lots 1268 a-1266 a-1301 a-1319 a); Kaswabilenga, 700 m, 21.X.1947 (lot 878 a); Kiamakoto, entre Masombwe-Mukana, rive dr. Lukima, affl. dr. Grande Kafwe, 1.070 m, 4-16.X.1948 (lot 1893 a); Kilwezi, 750 m, 2-14.VIII.1948 (lot 1779 a); Mukana-Lusinga, 1.810 m, 15-19.I.1948 (lot 1230 a); Mabwe (lac Upemba), 585 m, 4.IX.1947 (lot 742 a), 17-27.XII.1948 (lot 2133 a), 20-26.I.1949 (lot 2248 a).

40. — **Lema punctaticollis** HEINZE var.

*Lema punctaticollis* HEINZE (1932), Bull. Mus. Paris, IV, 7, p. 853.

Diffère du type (in Mus. Congo, Tervueren) : 1° par la coloration générale vert métallique et non bleu métallique; 2° par le pronotum plus étroit, plus densément ponctué; 3° par les antennes un peu plus fines.

1 ex. : Kaziba, affl. g. Senze, sous-affl. dr. Lufira, 1.140 m, 4-12.II.1948 (lot 1266 a).

41. — **Lema quadripartita** LACORDAIRE.

*Lema quadripartita* LACORDAIRE (1845), Mon. Phyt., I, p. 344.

Le type de *Lema quadripartita* LACORDAIRE est perdu. En comparant les spécimens du British Museum au type de *Lema quadrifasciata* HEINZE (in Musée du Congo, Tervueren), il nous semble que ces espèces sont synonymes.

8 ex. : Kaziba, affl. g. Senze, sous-affl. dr. Lufira, 1.140 m, 8-14.II.1948 (lot 1274 a); [Kiamakoto-Kiwakishi, 1.070 m, 4-16.X.1948 (lot 1886 a)]; Kabwe-sur-Muye (affl. dr. Lufira), 1.320 m, 6-14.V.1948 (lot 1577 a-1583 a).

42. — **Lema regimbarti** GESTRO.

(Fig. 5.)

*Lema regimbarti* GESTRO (1895), Ann. Mus. Civ. Genova, XV, p. 5.

1 ex. : Mabwe, 585 m, 3-12.I.1949 (lot 2168 a).

43. — **Lema rubricollis** KLUG f. **ventralis** SUFFRIAN.

*Lema rubricollis ventralis* SUFFRIAN (1859), Stett. Ent. Zeit., XX, p. 42.

Très variable quant à la coloration de la tête et des pattes, plus ou moins, ou non, mêlé de roux.

24 ex. : [Kiamakoto-Kiwakishi, 1.070 m, 4-16.X.1948 (lot 1886 a)]; Mabwe (lac Upemba), 585 m, 16-17.VI.1945 (lot 143), 26.VIII.1947 (lot 722 a); Lukawe (affl. dr. Lufira), 700 m, 30.IX, 6-9, 22.X.1947 (lots 792 a-814 a-885 a); Kanonga (affl. dr. Fungwe), 700 m, 17-22.II.1949 (lot 2370 a); Kilwezi (affl. dr. Lufira), 750 m, 2-7, 27.VIII, 8.IX.1948 (lots 1783 a-1807 a); Lusinga, 1.760 m, 12-17.XII.1947 (lot 1146 a); gorges de la Pelenge, 1.150 m, 10-20.VI.1947 (lot 468 a); [riv. Dipidi (tête de source), affl. dr. Lufwa, rég. Lusinga, 1.700 m, 10.I.1948 (lot 1202 a)]; riv. Bowa, affl. dr. Kalule-Nord, près Kiamalwa, 13.III.1949 (lot 2408 a); Kaswabilenga, 700 m, 21.X.1947 (lot 878 a).

44. — **Lema thoracica** LACORDAIRE apud f. **quedenfeldti** HEINZE.

*Lema quedenfeldti* HEINZE (1927), Ent. Blätt., XXIII, 4, p. 167.

Diffère de la forme *quedenfeldti* par les 4 premiers articles des antennes et les pattes, presque en entier, testacés.

1 ex. : riv. Kateke, sous-affl. Lufira, 960 m, 23.XI, 5.XII.1947 (lot 1087 a).

45. — **Lema turbata** HEINZE.

*Lema turbata* HEINZE (1931), Wien. Ent. Zeit., XLVIII, 4, p. 198.

2 ex. : Lusinga-Mukana, 29.V.1945 (lot 90-93); Kankunda, 1.300 m, 22-24.XI.1947 (lot 1036 a).

46. — **Lema umbrsignata** HEINZE var.

*Lema umbrsignata* HEINZE (1931), Wien. Ent. Zeit., XLVIII, p. 196.

Nos spécimens ont les antennes et les pattes plus claires que chez le type.

3 ex. : Mukana-Lusinga, 1.810 m, 6.III.1948 (lot 1356 a); rég. confl. Mubale-Munte, 1.480 m, 1-6.V.1947 (lot 334 a); Buye-Bala, 1.750 m, 25-31.III.1948 (lot 1440 a).

47. — **Lema upembana** n. sp.

(Fig. 3.)

Long. : 4 mm, larg. : 1,5 mm.

Assez allongé, rétréci vers l'arrière, convexe, luisant. Dessus vert bronzé, à l'exception de la tête à partir du front qui est noir métallique avec des reflets irisés et des antennes et des pattes qui sont roux mêlé de noir. Tête vert métallique bronzé en dessous, comme d'ailleurs le prosternum qui est lisse. Le reste de la face ventrale noir, à dense et courte pubescence argentée. Coloration très constante.

Voisin de *Lema viridænea* LACORDAIRE. Voisin surtout de *Lema acutangula* WEISE, forme *xantophila* WEISE (forme, couleur, etc.), mais en diffère surtout : 1° par la tête plus pubescente, légèrement différente, plus large; 2° par le pronotum plus mat, finement et densément ponctué, et non assez éparsement et plus grossièrement ponctué; 3° par les élytres plus étroits, à ponctuation beaucoup plus forte, striés transversalement. Pattes et antennes mêlées de noir et non concolores comme chez la forme *xantophila*.

Voisin également de *Lema kerremansi* CLAVAREAU mais en diffère : 1° par la ponctuation élytrale plus forte; 2° par la coloration différente (bronzée et non bleue en dessus, abdomen noir en dessous et non roux); 3° par les élytres plus amincis vers l'apex, etc.

Tête rétrécie en arrière des yeux, ceux-ci triangulairement mais peu profondément échancrés; labre tronqué apicalement, lisse; clypéus densément et grossièrement ponctué, très poilu; calus surantennaires subtriangulaires, peu nets, aplatis, ponctués; front aplati, densément et assez grossièrement ponctué, poilu, avec une fossette médiane courte et peu profonde, sillons latéraux larges, rugueux, poilus; vertex luisant, densément et finement pointillé; antennes à articles 1 et 2 globuleux, glabres, les autres poilus, évasés.

Pronotum en avant aussi large que long, à ponctuation régulière très fine et dense, à la base assez rugueux, convexe, les côtés antérieurs moyennement évasés, tuberculés, étranglé sur les côtés vers la base au  $\frac{1}{3}$  de sa longueur, l'apex arrondi, légèrement rebordé, une légère impression transversale avec un gros point médian à la hauteur de l'étranglement, le bord basal largement rebordé, subarrondi. Écusson subtriangulaire, tronqué apicalement, finement pointillé.

Élytres assez allongés allant en se rétrécissant vers l'apex, avec une impression en dedans des épaules, l'apex subaigu, couverts de séries linéaires de très gros points enfoncés, plus petits vers l'apex mais avec des interstries très bombées. Dessous lisse et brillant avec (sauf sous le prothorax) une pubescence argentée dense. Pattes pubescentes surtout à l'apex des tibias et sur les tarses.

Holotype : Kabwe-sur-Muye, affl. dr. Lufira, 1.320 m, 6-12.V.1948 (lot 1577 a).

10 paratypes : même localité; Buye-Bala, 1.750 m, 1-7.IV.1948 (lot 1501 a).

48. — **Lema wittei** n. sp.

Long. : 4,5 mm, larg. : 2 mm.

Moyennement allongé, à élytres larges et pronotum étroit, convexe. Dessous noir luisant à l'exception des élytres qui sont bicolores; apex roux, le reste noir luisant à reflets bleutés. Écusson noir luisant. Dessous noir luisant, lisse, couvert d'une pubescence argentée courte et éparse.

Tête rétrécie en arrière des yeux, qui sont triangulairement et profondément échancrés; labre échancré, lisse, sauf une ligne de gros points poilus à la base; clypéus lisse, poilu; calus surantennaires subtriangulaires, éparsement et finement pointillés au sommet; front poilu, moyennement ponctué, peu bombé, avec une fossette médiane courte mais large et profonde, les sillons latéraux larges et rugueux. Vertex luisant, pratiquement lisse; antennes à articles 1 et 2 globuleux, presque glabres, les autres fortement pubescents, élargis à partir de l'article 5. Les 7 derniers articles forment massue.

Pronotum beaucoup plus étroit que les élytres, en avant presque aussi large que long, pratiquement lisse, à l'exception d'une double rangée de points moyens médians longitudinaux aboutissant à un très gros point au milieu de l'impression transverse, celle-ci sise à la base au  $\frac{1}{5}$  de la longueur du pronotum, une dizaine de gros points vers les angles antérieurs, forme

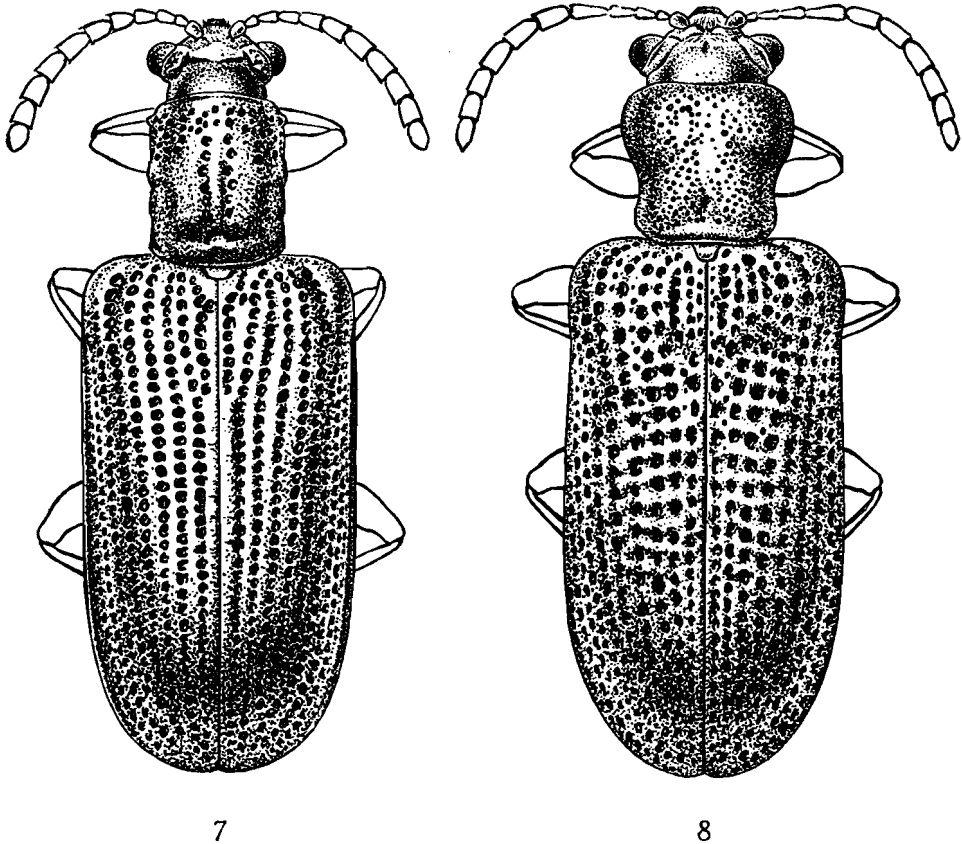


FIG. 7. — *Hapsidolema apud aeneicolora* HEINZE ( $\times 24$ ).

FIG. 8. — *Hapsidolema extraordinaria* n. sp. ( $\times 14$ ).

convexe, les côtés antérieurs évasés vers l'avant, tuberculés, étranglé sur les côtés vers le milieu, bord apical tronqué, rebordé, bord postérieur légèrement bisinué, rebordé, chacun des côtés avec une impression subarrondie à la hauteur de l'étranglement et rejoignant l'impression transverse. Écusson subtriangulaire, tronqué apicalement, noir luisant, finement et irrégulièrement ponctué.

Élytres courts, larges, avec une forte impression en dedans des épaules,

l'apex subarrondi, couverts de séries linéaires de gros points étirés, profonds, devenant petits avec des interstries bombées vers l'apex. Dessous lisse, brillant, noir, couvert d'un fin duvet argenté assez irrégulier. Pattes pubescentes, surtout les tibias et les tarses.

Holotype : Mukana-Lusinga, 1.800 m, 1.IV.1947 (lot 159 a).

Genre **HAPSIDOLEMA** HEINZE.

*Hapsidolema* HEINZE (1927), Ent. Blätt., XXIII, 4, p. 162.

*Hapsidolema* HEINZE (1929), Deutsch. Ent. Zeitschr., 4, p. 289.

Genre détaché par HEINZE du genre *Lema*. S'en distingue par le pronotum non pas rétréci au milieu en sablier mais aux côtés arrondis et convexes. En commun avec la plupart des *Lema*, le pronotum porte devant la base un sillon transversal, plus ou moins profond, qui se prolonge sur les côtés et arrive jusqu'aux hanches antérieures. Devant, le pronotum est très globuleux.

49. — **Hapsidolema** apud **æneicolora** HEINZE.

(Fig. 7.)

*Hapsidolema æneicolora* HEINZE (1931), Wien. Ent. Zeit., XLVIII, 4, p. 211.

6 ex. : Buye-Bala, 1.750 m, 24-31.III, 1-7.IV.1948 (lots 1450 a-1456 a-1457 a-1500 a-1501 a); Buye-Bala, affl. g. Muye (affl. dr. Lufira), 1.750 m, 25-31.III.1948 (lot 1451 a).

50. — **Hapsidolema** **convexicollis** CLAVAREAU.

(Fig. 10.)

*Hapsidolema convexicollis* CLAVAREAU (1912), Ann. Soc. Ent. Belg., LVI, p. 178.

Espèce très rare, semble-t-il, décrite par CLAVAREAU sur un seul exemplaire d'Entebbe (Uganda). Nous avons vu, dans les collections du British Museum, 3 spécimens exactement semblables, rapprochés d'*Hapsidolema bosumensis* HEINZE, et des localités suivantes : [N.W. Rhodesia, Mwendwa, 7-8.III.1914, H. C. DOLLMAN; Abyssinie, 1905, RAFFRAY, coll. SHARP; Cap de Bonne-Espérance, D. DREGE, faussement déterminé sous le nom de *L. erythrodera*].

2 ex. : Lusinga (riv. Kamitungulu), 13.VI.1945 (lots 118-120).

51. — **Hapsidolema extraordinaria** n. sp.

(Fig. 8.)

Long. : 7 mm, larg. : 2,75 mm.

Assez allongé, très convexe. Dessus noir luisant, à l'exception du pronotum, de l'écusson, de la tête (sauf les yeux, les antennes, le labre et les pièces buccales qui sont noir luisant), roux luisant. Dessous roux luisant, plus ou moins mêlé de noir çà et là, lisse sauf quelques gros points épars, éparsément pubescent.

Tête allant en s'élargissant en arrière des yeux, après les sillons latéraux, yeux entiers, arrondis, globuleux; labre échancré, lisse, avec une ligne de gros points fortement ciliés à la base; clypéus lisse, très fortement poilu; calus surantennaires trapézoïdaux, aplatis, glabres, lisses; front poilu apicalement, pratiquement lisse sauf quelques rares gros points, aplati, avec une fossette médiane courte et peu profonde, les sillons latéraux assez larges, ponctués, moins rugueux, poilus; vertex luisant, lisse avec quelques gros points à la base; antennes à articles 1 et 2 globuleux, 3 et 4 subégaux, fortement élargies et pubescentes à partir du cinquième article.

Pronotum plus long que large, convexe, subcordiforme, densément, assez grossièrement et irrégulièrement ponctué, une impression transverse peu profonde vers la base, les côtés antérieurs régulièrement et fortement arrondis, non tuberculés, à peine étranglé latéralement en dessous du milieu, bord apical légèrement échancré, rebordé, bord postérieur sinué, rebordé, un bourrelet lisse le long du rebord basal. Écusson triangulaire, tronqué apicalement, roux, lisse.

Elytres modérément allongés, subparallèles, avec deux faibles impressions ponctuées en dedans des épaules, l'apex assez aigu, couverts de séries linéaires plus ou moins nettes de très gros points très profondément enfoncés; à l'apex la taille et la forme de ces points ne changent pratiquement pas; ces points donnent un aspect rugueux à l'élytre. Pattes noires, surtout pubescentes à l'apex des tibias et sur les tarses.

Holotype : Kaswabilenga, 700 m, 4.XI.1947 (lot 823 a).

52. — **Hapsidolema graminis** JACOBY.

*Hapsidolema graminis* JACOBY (1904), Proc. Zool. Soc. London, p. 232.

11 ex. : Kaziba, affl. g. Senze, sous-affl. dr. Lufira, 1.140 m, 4-12, 18-26.II.1948 (lots 1266 a-1268 a-1319 a); Kabwe-sur-Muye, affl. dr. Lufira, 1.320 m, 6-12.V.1948 (lot 1577 a); Mukana-Lusinga, 1.810 m, 6.III.1948 (lot 1356 a).



53. — **Hapsidolema punctatissima** HEINZE.

*Hapsidolema punctatissima* HEINZE (1931), Wien. Ent. Zeit., XLVIII, 4, p. 208.

5 ex. : Mukana-Lusinga, 1.810 m, 15-19.I-18.III.1948 (lots 1227 a-1421 a); Buye-Bala, 1.750, 1-7.IV.1948 (lot 1500 a); Lufwa, affl. dr. Lufira, 1.700 m, 16.I.1948 (lot 1214 a).

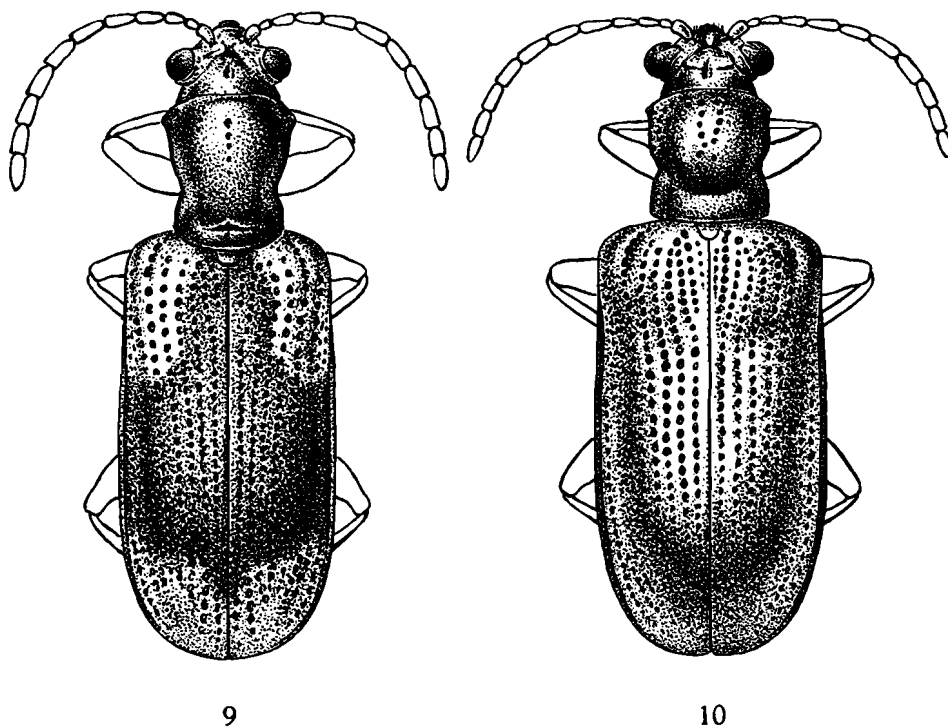


FIG. 9. — *Hapsidolema rhodesiana* HEINZE var. ( $\times 20$ ).  
 FIG. 10. — *Hapsidolema convexicollis* CLAVAREAU ( $\times 20$ ).

54. — **Hapsidolema rhodesiana** HEINZE.

(Fig. 9.)

*Hapsidolema rhodesiana* HEINZE (1931), Wien. Ent. Zeit., XLVIII, 4, p. 206.

12 ex. : riv. Mubale, 1.480 m, 9.V.1947 (lot 347 a); Lusinga, 1.760 m, 13.III, 11-18.VII.1947 (lots 44 a-572 a); Mukana-Lusinga, 1.810 m, 6.III.1948 (lot 1352 a); Kalumengongo, 1780 m, 21.I.1948 (lot 1222 a); Kabwekanono, 1.815 m, 6.III.1948 (lot 1367 a); Lufwa (affl. dr. Lufira), 1.700 m, 16.I.1948 (lot 1213 a); Buye-Bala, 1.750 m, 8-16.IV.1948 (lot 1509 a); Buye-Bala, affl. g.

Muye (affl. dr. Lufira), 1.750 m, 25-31.III.1948 (lot 1451 *a*); [Kiamakoto-Kiwakishi, 1.070 m, 4-16.X.1948 (lot 1886 *a*)]; Kabwe-sur-Muye, affl. dr. Lufira, 1.320 m, 6-12.V.1948 (lot 1577 *a*); riv. Kamitungulu, affl. g. Lusinga, 1.700 m, 16.IV.1947 (lot 264 *a*).

55. — **Hapsidolema rhodesiana** HEINZE var.

Plusieurs exemplaires sont mélanisants. Ils diffèrent du type par les élytres entièrement noirs et non jaune roux. Parfois l'apex de l'élytre, ou l'épaule seule, ou l'angle huméral et l'angle apical, roux. Des taches noires, plus ou moins nettes et plus ou moins étendues selon les spécimens.

16 ex. : Mukana, 1.810 m, 18.III.1948 (lot 1428 *a*); Mukana-Lusinga, 1.810 m, 15-18.III.1948 (lots 1387 *a*-1421 *a*); Lusinga, 1.760 m, 12, 13, 18.III, 12.IV.1948 (lots 40 *a*-44 *a*-65 *a*-259 *a*); Buye-Bala, 1.750 m, 25-31.III.1948 (lot 1456 *a*); Kabwe-sur-Muye, affl. dr. Lufira, 1.320 m, 6-12.V.1948 (lot 1577 *a*); riv. Bowa, affl. dr. Kalule-Nord, près Kiamalwa, 1-3.III.1949 (lot 2408 *a*); rég. confl. Mubale Munte, 1.480 m, 13-18.V.1947 (lot 404 *a*); Kankunda, affl. g. Lupiala, 1.300 m, 22-28.XI.1947 (lot 1032 *a*); Kankunda, sous-affl. rive dr. Lufira, 1.300 m, 22-24.XI.1947 (lot 1036 *a*).

56. — **Hapsidolema straeleni** n. sp.

♂, long. : 4 mm, larg. : 2 mm; ♀, long. : 5 mm, larg. : 2,25 mm.

Assez court, large, peu convexe. Dessus roux, à l'exception des élytres (jaune d'or avec un dessin noir : une bande suturale noire n'atteignant pas l'apex, une large bande transverse noire vers le milieu, une bande externe noire depuis l'angle huméral jusqu'un peu avant l'apex, enfin une large bande noire doublant la précédente depuis l'angle huméral jusqu'à la bande transverse où ces deux bandes fusionnent), de l'écusson (noir) et des yeux (noirs). Dessous et pattes roux, lisses, avec une fine et assez dense pubescence dorée.

Ressemble grossièrement, quant au dessin, à *Elisabethana picturata* CLAVAREAU mais s'en éloigne complètement quant à la morphologie (pronotum, etc.). Semble assez variable en dessin.

Yeux entiers, arrondis, globuleux; labre échancré, lisse, ponctué-poilu à la base; clypéus lisse, un peu poilu; calus surantennaires aplatis, triangulaires, lisses; front luisant, lisse, glabre, aplati, avec une trace de minuscule fossette médiane, les sillons latéraux moyens, poilus, rugueux; vertex comme le front; antennes à articles 1 et 2 globuleux et glabres, les autres pubescents élargis à partir du cinquième.

Pronotum plus long que large, convexe, ponctué sur le milieu longitudinalement, en avant et sur les angles antérieurs de gros points nombreux, le reste lisse, une assez forte impression transverse vers la base rejoignant l'étranglement latéral sis au premier tiers du pronotum (à partir de la base),

les côtés antérieurs assez régulièrement arrondis, tuberculés, bord apical légèrement échancré, rebordé, bord basal arrondi, rebordé également. Écusson noir, lisse, subtriangulaire, tronqué apicalement.

Élytres courts, larges, allant en s'élargissant vers l'apex, à longs épipleures visibles d'en dessus, avec une forte impression en dedans de l'épaule, l'apex subaigu, couverts de séries linéaires régulières de points moyens et profonds, les interstries plates, lisses et larges, sauf à l'apex où elles sont légèrement bombées. Pattes surtout pubescentes à l'apex des tibias et sur les tarses.

♀ identique mais légèrement plus grande. L'exemplaire que nous avons sous les yeux présente les différences suivantes : 1° front finement et densément ponctué avec une fossette médiane assez profonde; 2° dessin élytral différent, apex noir formant un V, bande noire large partant de l'angle huméral, remontant sur le disque presque vers le milieu, mais n'atteignant pas la suture; 3° écusson roux et non noir.

Holotype : Grande Kafwe, affl. dr. Lufwa (affl. dr. Lufira), 1.780 m, 5.III.1948 (lot 1376 a).

1 paratype : Lusinga (riv. Kamitungulu), 13.VI.1945 (lot 120).

#### Genre **ELISABETHANA** HEINZE.

*Elisabethana* HEINZE (1928), Archiv. f. Naturg., 92, A, (12), p. 58.

*Elisabethana* HEINZE (1936), Ent. Blätt., 32, (6), p. 252.

*Elisabethana* a été créé par HEINZE pour les espèces du genre éthiopien *Sigrisma* FAIRMAIRE, excepté *S. cylindrica* KLUG. HEINZE a décrit quelques nouvelles espèces et précisé des synonymies. Avant nos descriptions, les espèces connues du genre *Elisabethana* étaient au nombre de dix, dont HEINZE (1938) a donné un excellent tableau synoptique et effectué la revision. Les *Sigrisma* vrais sont au nombre de trois espèces, toutes africaines.

Le genre *Elisabethana* est endémique en Afrique. Il forme transition entre *Sigrisma* et *Crioceris*. Il ressemble à *Sigrisma* par sa taille allongée et le contour du pronotum, à *Crioceris*, dont il est très voisin, par la forme du front, qui est encore exagérée. HEINZE écrit qu'en ce qui concerne *Elisabethana picturata* CLAVAREAU, si l'on considère la forme du pronotum, on pourrait placer aussi cette espèce dans le genre *Crioceris*. HEINZE y a renoncé à cause des angles postérieurs du front prolongés en forme de nœud. Au point de vue biologique, les *Elisabethana* semblent vivre sur Liliacées.

57. — **Elisabethana angulicollis** JACOBY.

*Elisabethana angulicollis* JACOBY (1895), Trans. Ent. Soc. London, p. 162.

Le spécimen que nous avons sous les yeux est très voisin du type d'*angulicollis* JACOBY, mais en diffère : 1° par la tête glabre et non poilue, fortement pointillée sur le vertex; 2° par l'écusson et la suture concolores et non noirs.

1 ex. : Lusinga (riv. Kamitungulu), 1.760 m, 13.VI.1945 (lot 117).

58. — **Elisabethana balyi** HAROLD var. 1.

*Elisabethana balyi* HAROLD (1877), Mitth. Münch. Ent. Ver., I, p. 100.

Diffère du type par les deux bandes noires transversales, élytrales, plus larges, avec coloration identique ou beaucoup plus pâle ou plus mate, non brillante.

7 ex. : Kankunda, 1.300 m, 16-19, 14-28, 22-24.XI.1947 (lots 1007 a-1036 a); Kankunda, affl. g. Lupiala, 1.300 m, 14-20, 16-24, 22-28.XI.1947 (lots 1006 a-1032 a-1035 a).

59. — **Elisabethana balyi** HAROLD var. 2.

Diffère de la variété 1 par l'extension plus grande encore des taches noires élytrales qui envahissent notamment largement la suture et entourent l'apex. Les bandes jaunes sont réduites à deux taches rondes sur chaque élytre.

2 ex. : Kankunda, 1.300 m, 16-19.IX.1947 (lot 1005 a), 14-28.XI.1947 (lot 10036 a).

60. — **Elisabethana clorindæ** n. sp.

(Fig. 6.)

Long. : 9 mm, larg. : 3 mm.

Allongé, peu convexe. Dessus noir luisant, à l'exception des élytres (suture et apex jaunâtres), d'une tache médiane sur le vertex et de deux taches symétriques sur le rebord en arrière du front qui sont rousses, du bord antérieur du pronotum roux et des pattes qui ont les genoux et une partie des tibias roux. Dessous lisse, luisant, pubescent, noir sauf l'abdomen qui est jaune d'or.

Ressemble beaucoup à *Elisabethana imitata* HEINZE, mais s'en écarte à première vue par la coloration (*E. imitata* est presque entièrement jaunâtre). Le pronotum d'*E. clorindæ* est plus étroit, sa ponctuation plus régulière.

Tête fortement rétrécie en arrière des yeux, ceux-ci étroitement et assez profondément fendus, les canthus oculaires, triangulaires et en relief, ponctués; labre échancré, lisse, avec une ligne de soies au milieu; clypéus lisse

au centre, avec quelques gros points et des poils à l'entour; calus surantennaires glabres, aplatis, subtriangulaires, lisses; front assez relevé, luisant, fortement ponctué-rugueux, poilu, avec un sillon médian profond, rebordé, qui le coupe complètement en deux, avec un rebord basal roux et imponctué, les sillons latéraux larges, fortement rugueux, très poilus en dessus des calus surantennaires; vertex pratiquement lisse; antennes à articles 1 et 2 globuleux, glabres, à articles 3 et 4 subégaux, peu poilus, subarrondis, les autres articles fortement élargis et pubescents.

Pronotum légèrement plus large que long, peu convexe, lisse avec de gros points ainsi répartis : deux doubles lignes longitudinales médianes, s'écartant à la base pour former un amas de gros points irréguliers, de cet amas part, de chaque côté, une ligne de points qui rejoint les très nombreux points des angles antérieurs, également une ligne simple de points bordant le bord apical du pronotum. En somme, le dessin de ces points figure grossièrement un W fermé. Le bord apical avancé, relevé, suivi en dedans d'une dépression, le bord basal rebordé, également avec une dépression en dedans, les côtés avancés en pointe émoussée vers le milieu. Écusson triangulaire, pointu à l'apex, pratiquement lisse, roux mêlé de noir.

Élytres allongés, subparallèles, avec une impression en dedans des épaules, l'apex subarrondi, couverts de séries linéaires régulières de gros points enfoncés, avec les interstries lisses, larges et plates, non relevées à l'apex. Pattes poilues à l'apex des tibias et sur les tarses.

Holotype : Mukana, 1.310 m, 4.III.1948 (lot 1349 a).

61. — **Elisabethana imitata** HEINZE.

*Elisabethana imitata* HEINZE (1936), Ent. Blätt., XXXII, 6, p. 256.

1 ex. : Kabwekanono, rég. Lusinga, 1.815 m, 25.IV.1949 (lot 2575 a).

## BIBLIOGRAPHIE SOMMAIRE.

- BRYANT, G. E., 1953, *Coleoptera Chrysomelidæ (Ruwenzori Exp. 1934-1935, London, pp. 151-164).*
- CLAVAREAU, H., 1909, Descriptions de Phytophages africains (*Ann. Soc. Ent. Belg.*, LIII, pp. 377-393).
- 1912, Descriptions de Criocerides africains nouveaux (*Ibid.*, LVI, 6, pp. 170-182).
- EVANS, W. J., 1952, The injurious Insects of the British Commonwealth (*London, p. 117).*
- HEINZE, E., 1927, Beitrag zur Kenntnis der Criocerinen (Col. Chrys.) (*Ent. Mitt.*, XVI, 2, pp. 138-142).
- 1927, Ueber einige afrikanische *Crioceris*-Arten (*Deutsch. Ent. Zeitschr.*, III, pp. 217-224).
- 1927, Drei neue Criocerinen-Gattungen, drei neue *Lema*-Arten und einige Bemerkungen über bekannte *Lema*-Arten von Afrika (*Ent. Blätt.*, XXIII, 4, pp. 161-170).
- 1927, Bemerkungen über afrikanische Criocerinen aus Anlass einer Durchsicht des Materials im Berliner Zoologischen Museum, nebst Beschreibung neuer Arten (*Mitt. Zool. Mus. Berlin*, XIV, pp. 45-81).
- 1928, Bemerkungen über einige mit *Lema armata* F. verwandte afrikanische Arten nebst Beschreibung dreier neuer Arten und einer neuen Subspezies (*Wiener Ent. Zeit.*, XLV, pp. 11-20).
- 1928, Ueber die Gattung *Sigrisma* FAIRM. und eine neue Criocerinen-Gattung *Elisabethana*, nebst Beschreibung von drei neuen Arten (*Arch. f. Nat.*, A, XCII, 2, pp. 57-64).
- 1929, Ueber afrikanische Criocerinen (*Zool. Anz.*, LXXXII, pp. 89-92).
- 1929, Bemerkungen über einige afrikanische Criocerinen aus dem SENCKENBERG-Museum nebst Beschreibung einer neuen *Lema*-Art (Ins. Col.) (*Senckenbergiana*, XI, pp. 104-108).
- 1929, Bemerkungen über einige afrikanische Criocerinen aus dem Dresdener Zoologischen Museum nebst Beschreibung einer neuen *Bradylema* und zweier neuen Lemen (*Ent. Blätt.*, XXV, 3, pp. 143-148).
- 1929, Ueber drei bekannte und drei neue madagascarrische *Lema*-Arten (*Wiener Ent. Zeit.*, XLVI, pp. 22-26).
- 1929, Ueber bekannte afrikanische Criocerinen nebst Beschreibung von 12 neuen Arten (*Rev. Zool. Bot. Afr.*, XVIII, 2, pp. 113-132).
- 1929, Uebersicht der Arten des Afrikanischen Festlandes der Gattung *Hapsidolema* HEINZE (*Deutsch. Ent. Zeitschr.*, IV, pp. 289-297).
- 1930, Ueber die Arten der Gattung *Stethopachys* BALY (*Kol. Rundschau*, XV, 5-6, pp. 231-232).
- 1929, Ueber die Arten der Gattung *Incisolema* PIC (*Ibid.*, XV, 4, pp. 190-192).
- 1929, Bemerkungen über die kleinen gelben afrikanischen *Lema*-Arten aus der Verwandtschaft der *Lema pauperata* LAC., *lateritia* LAC. und *nigriventris* GERST. (*Stett. Ent. Zeit.*, XC, pp. 243-253).
- 1930, Die mit *Lema thoracica* LACORD. verwandten afrikanischen Arten (*Wiener Ent. Zeit.*, XLVII, pp. 33-57).

- 
- HEINZE, E., 1930, Ueber afrikanische Criocerinen, vorzugsweise aus dem Kongo-Museum, Tervueren (*Rev. Zool. Bot. Afr.*, X, 1, pp. 23-56).
- 1931, Ein neues Criocerinen-Subgenus mit einer neuen Art (*Ent. Nachricht.*, V, 3, pp. 53-54).
- 1931, Ueber neue und bekannte afrikanische Criocerinen grossenteils aus Londoner Museen (*Wiener Ent. Zeit.*, XLVIII, pp. 175-213).
- 1932, Ueber madagascarrische Criocerinen aus dem Pariser Museum (*Bull. Mus. Nat. Hist. nat.*, 2<sup>e</sup> série, IV, pp. 836-855).
- 1932, Drei neue afrikanische Criocerinen aus dem Imperial Institute of Entomology, London (*Wiener Ent. Zeitsch.*, II, pp. 321-324).
- 1935, Die Criocerinen Afrikas (*Ent. Blätt.*, XXXI, 5, pp. 185-192).
- 1936, Die Criocerinen Afrikas (*Ibid.*, XXXII, 6, pp. 252-261).
- 1938, Die Criocerinen Afrikas (*Ibid.*, XXXIV, 1, pp. 29-37).
- 1937, Die Afrikanischen Arten der Gattung *Lilioceris* (Col. Chrys.) (*Bull. Mus. roy. Hist. nat. Belg.*, XIII, 25, pp. 1-31).
- 1939, *Coleoptera XXIII. Chrysomelidæ: Criocerinæ* (*Mem. Mus. Nat. Hist. nat.*, IX, pp. 289-291).
- 1941, Ueber *Bradylema emorata* GUÉR. und *quadripunctata* OL. (*Ent. Blätt.*, XXXVII, 5/6, pp. 207-209).
- 1942, Ueber alte und neue Criocerinen der Alten Welt (*Arb. morphol. taxon. Ent.*, IX, 1, pp. 47-61).
- 1943, Ueber bekannte und neue Criocerinen (*Stett. Ent. Zeit.*, CIV, pp. 101-109).
- 1943, Ueber australische Criocerinen (*Ent. Blätt.*, XXXIX, 1/2, pp. 22-28).
- JACOBY, M. et CLAVAREAU, H., 1904, *Crioceridæ* (in *P. Wystman. Gen. Ins.*, XXIII, pp. 1-39).
- OMER-COOPER, J. and MILES, P., 1951, On *Lema trilineata*. A beetle closely resembling the Tobacco slug, attacking the Cape Gooseberry (*South Afr. Journ. Sc.*, pp. 330-333).
-

## INDEX ALPHABÉTIQUE.

## GENRES.

	Pages.		Pages.
<i>Bradylema</i> WEISE ... ..	54	<i>Lema</i> FABRICIUS .. ...	54
<i>Crioceris</i> GEOFFROY ... ..	53	<i>Lilioceris</i> REITTER ... ..	53
<i>Elisabethana</i> HEINZE .. ...	77	<i>Sigrisma</i> FAIRMAIRE ... ..	53
<i>Hapsidolema</i> HEINZE .. ...	73	<i>Trichonolema</i> HEINZE ... ..	54

## ESPÈCES.

	Pages.		Pages.
<i>acutangula</i> WEISE ( <i>Lema</i> ) ... ..	54	<i>grossa</i> J. THOMSON ( <i>Bradylema</i> ) ...	54
<i>æneicolora</i> HEINZE ( <i>Hapsidolema</i> ) ...	73	<i>hottentota</i> LACORDAIRE ( <i>Lema</i> ) .. ...	58
<i>æstivalis</i> CLARK ( <i>Lilioceris</i> ) ... ..	53	<i>humeralis</i> GUERIN ( <i>Lema</i> ) ... ..	58
<i>æthiopica</i> JACOBY ( <i>Lema</i> ) ... ..	55	<i>imitata</i> HEINZE ( <i>Elisabethana</i> ) . ...	79
<i>affinis</i> CLARK ( <i>Lema</i> ) ... ..	55	<i>inconstans</i> CLARK ( <i>Lema</i> ) ... ..	59
<i>angulicollis</i> JACOBY ( <i>Elisabethana</i> ) ...	78	<i>inermis</i> CLAVAREAU ( <i>Lema</i> ) ... ..	59
<i>angustata</i> CLARK ( <i>Lema</i> ) .. ...	55	<i>inès</i> nov. ( <i>Lema</i> ) ... ..	59
<i>aperta</i> LACORDAIRE ( <i>Lema</i> ) ... ..	55	<i>kankundana</i> nov. ( <i>Lema</i> ) . ... ..	60
<i>atrofasciata</i> JACOBY ( <i>Lema</i> ) ... ..	55	<i>kanongana</i> nov. ( <i>Lema</i> ) ... ..	61
<i>atromentaria</i> HEINZE ( <i>Lema</i> ) ... ..	55	<i>kerremansi</i> CLAVAREAU ( <i>Lema</i> ) ... ..	62
<i>azurea mombonensis</i> WEISE ( <i>Lema</i> ) ..	56	<i>kiamakotoensis</i> nov. ( <i>Lema</i> ) ... ..	62
<i>balyi</i> HAROLD ( <i>Elisabethana</i> ) ... ..	78	<i>kivuensis claripes</i> HEINZE ( <i>Lema</i> ) ...	64
<i>cafra</i> LACORDAIRE ( <i>Crioceris</i> ) ... ..	53	<i>kivuensis</i> HEINZE ( <i>Lema</i> ) .. ...	63
<i>chalcoptera gerstaeckeri</i> WEISE ( <i>Lema</i> )	57	<i>kuntzeni</i> HEINZE ( <i>Lema</i> ) ... ..	64
<i>chalcoptera</i> LACORDAIRE ( <i>Lema</i> ) ... ..	56	<i>lævipennis</i> nov. ( <i>Lema</i> ) ... ..	64
<i>clorindæ</i> nov. ( <i>Elisabethana</i> ) ... ..	78	<i>livida crampeli</i> PIC ( <i>Crioceris</i> ) ... ..	53
<i>cælestina</i> KLUG ( <i>Trichonolema</i> ) ... ..	54	<i>marcellæ</i> nov. ( <i>Lema</i> ) . ... ..	65
<i>consobrina</i> JACOBY ( <i>Lema</i> ) ... ..	57	<i>muriel</i> nov. ( <i>Lema</i> ) ... ..	66
<i>convexicollis</i> CLAVAREAU ( <i>Hapsidolema</i> ) .. ...	73	<i>nigrocephala</i> CLAVAREAU ( <i>Lema</i> ) ... ..	67
<i>dregei</i> LACORDAIRE ( <i>Lema</i> ) ... ..	57	<i>nyassensis</i> HEINZE ( <i>Lema</i> ) ... ..	59
<i>extraordinaria</i> nov. ( <i>Hapsidolema</i> ) ...	74	<i>planifrons</i> WEISE ( <i>Lema</i> ) ... ..	68
<i>fasciata</i> WEISE ( <i>Lilioceris</i> ) ... ..	54	<i>punctaticollis</i> HEINZE ( <i>Lema</i> ) ... ..	69
<i>flavocincta</i> HEINZE ( <i>Lema</i> ) ... ..	57	<i>punctatissima</i> HEINZE ( <i>Hapsidolema</i> )	75
<i>fuscitarsis</i> JACOBY ( <i>Lema</i> ) ... ..	58	<i>quadripartita</i> LACORDAIRE ( <i>Lema</i> ) ...	69
<i>graminis</i> JACOBY ( <i>Hapsidolema</i> ) ... ..	74		



---

	Pages.		Pages.
<i>regimbarti</i> GESTRO ( <i>Lema</i> ) ... ..	69	<i>turbata</i> HEINZE ( <i>Lema</i> ) ... ..	70
<i>rhodesiana</i> HEINZE ( <i>Hapsidolema</i> ) ...	75	<i>umbrisingnata</i> HEINZE ( <i>Lema</i> ) ... ..	70
<i>rubricollis ventralis</i> SUFFRIAN ( <i>Lema</i> )	69	<i>upembana</i> nov. ( <i>Lema</i> ) ... ..	70
<i>straeleni</i> nov. ( <i>Hapsidolema</i> ) ... ..	76	<i>viridipennis</i> PIC ( <i>Sigrisma</i> ) ... ..	53
<i>thoracica quedenfeldti</i> HEINZE ( <i>Lema</i> )	70	<i>wittei</i> nov. ( <i>Lema</i> ) ... ..	71

---