

PARC NATIONAL DE L'UPEMBA
I. MISSION G. F. DE WITTE
en collaboration avec
W. ADAM, A. JANSSENS, L. VAN MEEL
et R. VERHEYEN (1946-1949).
Fascicule 35 (6)

NATIONAAL UPEMBA PARK
I. ZENDING G. F. DE WITTE
met medewerking van
W. ADAM, A. JANSSENS, L. VAN MEEL
en R. VERHEYEN (1946-1949).
Aflevering 35 (6)

CHIRONOMIDÆ (DIPTERA NEMATOCERA)

BY

PAUL FREEMAN (London).

The insects dealt with in this Report were studied in conjunction with the much larger collections from the « Parc National Albert ». The collection from the « Parc National de l'Upemba » contains 18 species placed in 9 genera and only three of these species were not also present in the P.N.A. collections.

I have written a report on the P.N.A. collections and given some account of the genera and notes on the species. I am, therefore, largely confining myself to listing the species in the present Report. If further information is required, reference should be made to my Report on the P.N.A. collections, where are to be found the figures of the genitalia of *Chironomus nostrifer* and *Nilodorum brevipalpis*.

I should like to express my thanks to the President of the « Institut des Parcs Nationaux du Congo Belge » for the opportunity of studying this collection.

All the localities indicated between [] are outside the Park's boundaries.

Tanypus brevipalpis KIEFFER.

Protenthes brevipalpis KIEFFER, 1923, Ann. Soc. Ent. Fr., **92** : 187.

Mission G. F. DE WITTE : Mabwe (lac Upemba), 585 m, 15.VIII.1947,
6 ♂, 12 ♀.

Clinotanypus niligenus KIEFFER.

Clinotanypus niligenus KIEFFER, 1923, Ann. Soc. ent. Fr., **92** : 186.

Mission G. F. DE WITTE : Mabwe (lac Upemba), 585 m, 1-12.VIII.1947,
74 ♂, 15 ♀.

Clinotanypus maculatus n. sp.

A yellow insect with 10 small black spots on the thorax forming a circle round the prescutellar area. Easily separated from *C. niligenus* by the thoracic pattern and by the stronger and darker thoracic bristles.

Female : Wing length 2,75 mm.

Head and antennæ yellow, antennæ 14-segmented. Mouthparts slightly browner, palpi well developed, eyes kidney-shaped. Thorax yellow, bristles numerous, strong and dark brown, contrasting with yellow cuticle. There are 10 small, round, black spots arranged as follows : 4 in an arc across the middle of the mesonotum, 1 above each wing base, 1 at each lateral angle of the scutellum and two close together at the apex of the scutellum. Seen from above the spots are in a circle enclosing the prescutellar area of the mesonotum. Legs yellow with dark bristles; apices of tibiæ and basitarsi blackened, segments 3-5 of tarsi black, 2 dark on front leg only. Wings hyaline, cross-vein dark, costa produced, stem of posterior fork twice as long as free portion of base of M_{3+4} (this is cross-vein m-cu of authors). Abdomen yellow, without dark markings.

Holotype female : Mission G. F. DE WITTE : Mabwe (lac Upemba), 585 m, 1-12.VIII.1947.

Procladius umbrosus GOETGHEBUER.

Trichotanypus umbrosus GOETGHEBUER, 1935, Rev. Zool. Bot. Afr., **27** : 356.

Mission G. F. DE WITTE : Mabwe (lac Upemba), 585 m, 1-15.VIII.1947, 6 ♂.

Pentaneura tricolor GOETGHEBUER.

Ablabesmyia tricolor GOETGHEBUER, 1935, Rev. Zool. Bot. Afr., **27** : 363.

Mission G. F. DE WITTE : Mabwe (rive Est lac Upemba), 15.VIII.1947, 1 ♀.

Chironomus (Chironomus) nivalis FREEMAN.

Chironomus nivalis FREEMAN, 1954, Proc. R. ent. Soc. Lond., (B), **23** : 17.

Mission G. F. DE WITTE : Mabwe (lac Upemba), 1-12.VIII.1947, 1 ♀; riv. Munte, 1.480 m, 16.V.1947, 1 ♂.

Chironomus (Chironomus) brunneus FREEMAN.

Chironomus brunneus FREEMAN, 1954, Proc. R. ent. Soc. Lond., (B), **23** : 18.

Mission G. F. DE WITTE : Mabwe (lac Upemba), 585 m, 1-12.VIII.1947, 2 ♀.

Chironomus (Chironomus) nairobi KIEFFER.

Chironomus nairobi KIEFFER, 1913, Voy. ALLUAUD et JEANNEL Afr. Or., Ins. Dipt., **1** : 19.

Mission G. F. DE WITTE : Kamitungulu, 1.700 m, 3.IV.1947, 1 ♀; Lusinga, 1.760 m, 3.VII.1947, 3 ♀; Mabwe (lac Upemba), 585 m, 1-12.VIII.1947, 3 ♂, 1 ♀.

Chironomus (Chironomus) bellus GOETGHEBUER.

Chironomus bellus GOETGHEBUER, 1936, Rev. Zool. Bot. Afr., **28** : 471.

Mission G. F. DE WITTE : Lusinga, 7-21.IV.1947, 4 ♂.

Chironomus (Einfeldia) palustris KIEFFER.

Chironomus palustris KIEFFER, 1913, Voy. ALLUAUD et JEANNEL Afr. Or., Ins. Dipt., **1** : 16.

Mission G. F. DE WITTE : Mabwe (lac Upemba), 585 m, 1-12.VIII.1947, 1 ♀.

Chironomus (Einfeldia) rostrifer n. sp.

A large pale brown species without any conspicuous markings. A.R. 5, L.R. 1,8, frontal tubercles present, male hypopygium with distinctive appendage 1.

Male : Wing length 5 mm.

Head, mouthparts, antennæ and plumes brown; A.R. about 5, frontal tubercles present. Thorax slightly pruinose with greenish brown background; mesonotal stripes, which are separate, sternopleuron and apical half of postnotum reddish brown. Legs yellowish brown, tarsal segments darkened at apices, L.R. 1,8, anterior tarsus without beard. Wings clear, cross vein slightly darkened. Halteres with dark knobs. Abdomen greenish brown, darker apically, segments 2-4 with indications of a central darker spot. Hypopygium (fig. 2 a in P.N.A. Report) with stout, downcurved anal point, narrow styles which are slightly constricted in apical half and normal appendage 2; appendage 1 with a basal stout hairy part and a subapical long bare process.

Female : Quite similar to male but femora darkened at apices and abdomen darker. Antennal segments 1-5 with well developed necks, segment 6 as long as the two preceding together.

Holotype male and 828 paratypes including both sexes, Mission G. F. DE WITTE, P.N.U., Mabwe (lac Upemba), 585 m, 1-15.VIII.1947.

This species occurs also in « Parc National Albert ».

I have not made the P.N.A. specimens paratypes because they are smaller (wing length 3-4 mm); structurally they are not to be distinguished from the type series.

Chironomus (Xenochironomus) ? ugandæ GOETGHEBUER.

Chironomus ugandæ GOETGHEBUER, 1936, Rev. Zool. Bot. Afr., **28** : 468.

Mission G. F. DE WITTE : riv. Karibwe (affl. Lusinga), 1.700 m, 8-10.III.1947, 1 ♂.

Nilodorum brevibucca KIEFFER.

Nilodorum brevibucca KIEFFER, 1922, Ann. Soc. ent. Fr., **91** : 45.

Mission G. F. DE WITTE : Mabwe (rive Est lac Upemba), 585 m, 15.VIII.1947, 3 ♂.

Nilodorum dewulfi GOETGHEBUER.

Nilodorum dewulfi GOETGHEBUER, 1934, Rev. Zool. Bot. Afr., **25** : 196.

Mission G. F. DE WITTE : Mabwe (lac Upemba), 585 m, 1-12.VIII.1947, 13 ♂, 3 ♀.

Nilodorum elongatum n. sp.

A comparatively small dark species with hypopygial structure not unlike *dewulfi*, but appendage 2 is more elongate and narrower. Separable from both *brevibucca* and *dewulfi* by its longer palpi and darker colour. The dark knees suggest a resemblance to *nigritarse* GOETGHEBUER, a species described from the female only, but it can be distinguished by the longer palpi.

Male : Wing length 2,75-3 mm.

Head brown; A.R. about 4, palpi rather longer than is usual in the genus, segment 2 about five times as long as broad, segments 3 and 4 subequal to it. Thorax grey pruinose, pronotum more reduced than in *Chironomus* sens. str., divided but reaching to the front. Legs pale brown, knees rather darker, anterior tibiæ may be blackish on basal half and at apex, L.R. 1,4, anterior tarsi with short beard only. Wings hyaline, R_{2+3} rather close to R_1 , posterior fork slightly distal to cross vein, squama fringed. Halteres pale. Abdomen brown with paler incisures. Hypopygium (fig. 2b in P.N.A. Report) with well developed anal point, appendage 1 slightly sinuous, enlarged apically and down turned, appendage 2 longer and narrower than in *dewulfi*.

Female : Generally similar to the male, abdomen darker and unbanded, legs more distinctly marked with black at the knees and apices of the tibiæ.

Holotype male and paratypes 133 ♂, 35 ♀, P.N.U., Mission G. F. DE WITTE, Mabwe (lac Upemba), 585 m, 1-15.VIII.1947.

Paratypes from Parc National Albert :

Mission G. F. DE WITTE : Vitshumbi (lac Édouard), 27.IX-8.X.1933, 7 ♂.

Collection L. LIPPENS : Sud lac Édouard, Vitshumbi, 15.IV.1936, 1 ♂.

***Stenochironomus atroconus* n. sp.**

A fairly large species, easily distinguished from all the other described African species by the black mesonotal cone; anterior legs black except for basal half of femur, wings plain.

Female : Wing length 4 mm.

Head, mouthparts and antennæ yellow, palpi brown; antennæ 6-segmented, segments 3-5 with long necks equal to basal bulbous portion, segment 6 one and a half times as long as 5, whorls formed of long hairs. Thorax yellow, mesonotum strongly produced into a blackened shining cone over the head, blackening does not extend back as far as wings. Bristles long, acrostichals biserial, dorso-centrals uniserial and rather widely spaced. Legs mainly yellow, front pair black, femora yellow on basal half, middle and posterior tarsi black on segment 5 in holotype, with four segments dark in paratype. Front femur and tibia equal in length; L.R. 1,3, front legs 2,1 times as long as body, pulvilli well developed. Wings unmarked, R_{2+3} closely applied to R_1 at apex, posterior fork slightly distal to cross-vein. Halteres yellow. Abdomen shining, yellow with darkening on some basal segments, in holotype segments 1-2 brown, in paratype segments 2-3.

Holotype female : [Belgian Congo : Elisabethville, 17-31.XII.1932 (CH. SEYDEL)], in the British Museum (Nat. Hist.); paratype, 1 ♀, P.N.U. : Mission G. F. DE WITTE, Lukawe (affl. dr. Lufira), 700 m, 6-9.X.1947.

***Stenochironomus* spp. indet.**

Mission G. F. DE WITTE : Lukawe, affl. dr. Lufira, 700 m, 22.X.1947, 1 ♂; Lusinga, 1.760 m, 12-17.XII.1947, 1 ♂.

These two specimens belonging to different species are too broken for description.

***Polypedilum scotti* FREEMAN.**

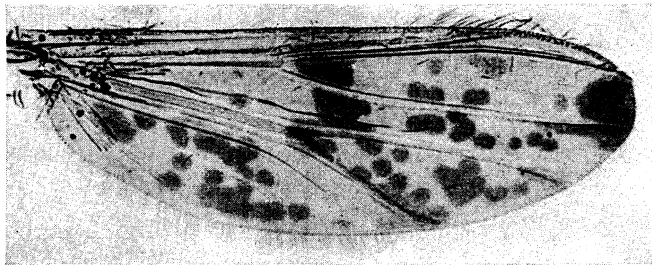
Polypedilum scotti FREEMAN, 1954, Proc. R. ent. Soc. Lond., (B), **23** : 21.

Mission G. F. DE WITTE : Kaswabilenga, 700 m, 3-8.XI.1947, 1 ♂.

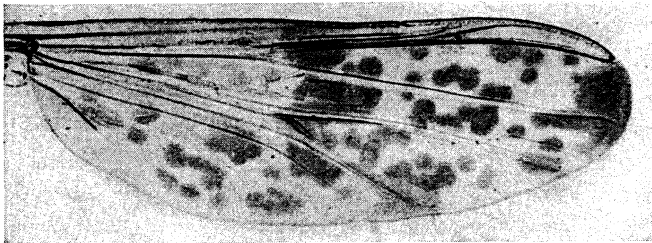
***Microtendipes lentiginosus* n. sp.**

(FIG. 1, 2.)

There are only two specimens, both female, of this species available, with rather different arrangement of wing spots. As the markings are so distinctive and quite unlike those of any other known African species, I am placing them provisionally in the same species. Further specimens may show that the markings are not variable and that there are two species.



1



2

FIG. 1 and 2. — Wings of *Microtendipes lentiginosus* n. sp.
1. Wing of holotype; 2. Wing of paratype.

Female : Wing length 2-2,3 mm.

Head brown, mouthparts and palpi brown, antennæ yellow, probably 6-segmented, segments 3-5 elongate fusiform, 6 brown, one and a half times as long as 5. Thorax brown, shoulders and prescutellar area pale, acrostichal bristles present only at the front; prothorax greatly reduced, mesonotum produced and cone-shaped. Legs quite similar to *M. rutshuruensis*; femora with a dark band near the middle, knees broadly darkened, apices of tibiæ broadly dark, all tarsi broken on holotype, in paratype

segments 1-4 broadly dark at apex, basitarsus not dark centrally. Anterior tibia without spur, posterior tibia with a single spur, L.R. about 1.3, basitarsus of posterior leg equal to tibia, pulvilli absent or very small. Wings (fig. 1-2) with very characteristic markings of circular spots; the two specimens differ considerably in the arrangement and may represent different species, but the two wings of the same specimen show differences. Halteres white. Abdomen brown, posterior margin of tergites pale, cerci pale.

Holotype female : Mission G. F. DE WITTE : piste Lupiala, 900-1.200 m, 23.X.1947.

Paratype 1 ♀ : [Kenya, Mumias District, Kavirondo, 3.IX.1911 (C. N. WOODHOUSE)], in British Museum (Nat. Hist.).

INDEX ARRANGED ALPHABETICALLY.

	Pages.		Pages.
<i>atroconus</i> nov. (<i>Stenochironomus</i>) ...	99	<i>nairobii</i> (<i>Chironomus</i>)	97
<i>bellus</i> (<i>Chironomus</i>)	97	<i>niligenus</i> (<i>Clinotanypus</i>)	95
<i>brevibucca</i> (<i>Nilodorum</i>)	98	<i>nivalis</i> (<i>Chironomus</i>)	96
<i>brevipalpis</i> (<i>Tanypus</i>)	95	<i>palustris</i> [<i>Chironomus</i> (<i>Einfeldia</i>)] ...	97
<i>brunneus</i> (<i>Chironomus</i>)	96	<i>rostrifer</i> nov. [<i>Chironomus</i> (<i>Einfeldia</i>)]	97
<i>dewulfi</i> (<i>Nilodorum</i>)	98	<i>scotti</i> (<i>Polypedilum</i>)	99
<i>elongatum</i> nov. (<i>Nilodorum</i>)	98	<i>tricolor</i> (<i>Pentaneura</i>)	96
<i>lentiginosus</i> nov. (<i>Microtendipes</i>) ...	100	<i>ugandæ</i> [<i>Chironomus</i> (<i>Xenochironomus</i>)]	98
<i>maculatus</i> nov. (<i>Clinotanypus</i>) ...	96	<i>umbrosus</i> (<i>Procladius</i>).	96

TABLE GÉNÉRALE DES MATIÈRES

	Pages.
1. Dermaptera , by Walter D. HINCKS	3
Index arranged alphabetically	15
2. Dryopidæ , par Joseph DELÈVE	17
Index alphabétique	22
3. Mordellidæ , von Karl ERMISCH	23
Alphabetisches Register	61
4. Clytridæ , par Pierre JOLIVET	63
Index alphabétique	81
5. Anthribidæ , par H. E. Karl JORDAN	83
Index alphabétique	94
6. Chironomidæ , by Paul FREEMAN	95
Index arranged alphabetically	102



Sorti de presse le 30 juillet 1955.

AVIS

L'Institut des Parcs Nationaux du Congo Belge a commencé, en 1937, la publication des résultats scientifiques des missions envoyées aux Parcs Nationaux, en vue d'en faire l'exploration.

Les divers travaux paraissent sous forme de fascicules distincts. Ceux-ci comprennent, suivant l'importance du sujet, un ou plusieurs travaux d'une même mission. Chaque mission a sa numérotation propre.

Les fascicules peuvent s'acquérir séparément.

L'Institut des Parcs Nationaux du Congo Belge n'accepte aucun échange.

BERICHT

Het Instituut der Nationale Parken van Belgisch Congo heeft in 1937 de publicatie aangevangen van de wetenschappelijke uitslagen der zendingen welke naar de Nationale Parken afgevaardigd werden, ten einde ze te onderzoeken.

De verschillende werken verschijnen in vorm van afzonderlijke afleveringen welke, volgens de belangrijkheid van het onderwerp, één of meer werken van dezelfde zending bevatten. Iedere zending heeft haar eigen nummering.

De afleveringen kunnen afzonderlijk aangeschaft worden. Het Instituut der Nationale Parken van Belgisch Congo neemt geen ruilingen aan.

FASCICULES PARUS

VERSCHEENEN AFLEVERINGEN

HORS SÉRIE :

Les Parcs Nationaux et la Protection de la Nature.

Discours prononcé par le Roi Albert à l'installation de la Commission du Parc National Albert.

Discours prononcé par le Duc de Brabant à l'African Society, à Londres, à l'occasion de la Conférence Internationale pour la Protection de la Faune et de la Flore africaines.

La Protection de la Nature. Sa nécessité et ses avantages, par V. VAN STRAELEN, 1937.

BUITEN REEKS :

De Nationale Parken en de Natuurbescherming.

Redevoering uitgesproken door Koning Albert op de vergadering tot aanstelling der Commissie van het Nationaal Albert Park.

Redevoering door den Hertog van Brabant gehouden in de African Society, te Londen, bij de gelegenheid van de Internationale Conferentie voor de Bescherming van de Afrikaansche Fauna en Flora.

De Natuurbescherming. Haar noodzakelijkheid en haar voordeelen, door V. VAN STRAELEN, 1937.

Exploration du Parc National Albert. — Exploratie van het Nationaal Albert Park.

I. — Mission G. F. DE WITTE (1933-1935).

I — Zending G. F. DE WITTE (1933-1935).

Fasc.
Afl.

1.	G. F. DE WITTE (Bruxelles), <i>Introduction</i>	1937
2.	C. ATTEMS (Vienne), <i>Myriopodes</i>	1937
3.	W. MICHAELSEN (Hamburg), <i>Oligochäten</i>	1937
4.	J. H. SCHUURMANS-STEKHOVEN Jr (Utrecht), <i>Parasitic Nematoda</i>	1937
5.	L. BURGEON (Tervueren), <i>Carabidae</i>	} 1937
	M. BANNINGER (Giessen), <i>Carabidae (Scaritini)</i>	
6.	L. BURGEON (Tervueren), <i>Lucanidae</i>	1937
7.	L. BURGEON (Tervueren), <i>Scarabaeidae (S. Fam. Cetoniinae)</i>	1937
8.	R. KLEINE (Stettin), <i>Brenthidae und Lycidae</i>	1937
9.	H. SCHOUTEDEN (Tervueren), <i>Oiseaux</i>	1938
10.	S. FRECHKOP (Bruxelles), <i>Mammifères</i>	1938
11.	J. BEQUAERT (Cambridge, Mass.), <i>Vespides solitaires et sociaux</i>	1938
12.	A. JANSSENS (Bruxelles), <i>Onitini (Coleoptera Lamellicornia, Fam. Scarabaeidae)</i>	1938
13.	L. GSCHWENDTNER (Linz), <i>Haliplidae und Dytiscidae</i>	1938
14.	E. MEYRICK (Marlborough), <i>Pterophoridae (Tortricina and Tineina)</i>	1938
15.	C. MOREIRA (Rio de Janeiro), <i>Passalidae</i>	1938
16.	R. J. H. TEUNISSEN (Utrecht), <i>Tardigraden</i>	1938
17.	W. D. HINCKS (Leeds), <i>Dermaptera</i>	1938
18.	R. HANITSCH (Oxford), <i>Blattids</i>	1938
19.	G. OCHS (Frankfurt a. Main), <i>Gyrinidae</i>	1938
20.	H. DEBAUCHE (Louvain), <i>Geometridae</i>	1938
21.	A. JANSSENS (Bruxelles), <i>Scarabaeini (Coleoptera Lamellicornia, Fam. Scarabaeidae)</i>	1938
22.	J. H. SCHUURMANS-STEKHOVEN Jr et R. J. H. TEUNISSEN (Utrecht), <i>Nématodes libres terrestres</i>	1938
23.	L. BURGEON (Tervueren), <i>Curculionidae, S. Fam. Apioninae</i>	1938
24.	M. POLL (Tervueren), <i>Poissons</i>	1939
25.	A. JANSSENS (Bruxelles), <i>Oniticellini (Coleoptera Lamellicornia, Fam. Scarabaeidae)</i>	1939
26.	L. BURGEON (Tervueren), <i>Histeridae</i>	1939
27.	<i>Arthropoda : Hexapoda : 1. Orthoptera : Mantidae, par M. BEIER (Wien); 2. Gryllidae, par L. CHOPARD (Paris); 3. Coleoptera : Cicindelidae, par W. HORN (Berlin); 4. Rute- linae, par F. OHAUS (Mainz); 5. Heteroceridae, par R. MAMITZA (Wien); 6. Prioni- nae, par A. LAMEERE (Bruxelles); Arachnoidea : 7. Opiliones, par C. FR. ROEWER (Bremen)</i>	1939
28.	A. HUSTACHE (Lagny), <i>Curculionidae</i>	1939
29.	A. JANSSENS (Bruxelles), <i>Coprini (Coleoptera Lamellicornia, Fam. Scarabaeidae)</i>	1940
30.	L. BERGER (Bruxelles), <i>Lepidoptera-Rhopalocera</i>	1940
31.	V. LABOISSIÈRE (Paris), <i>Galerucinae (Coleoptera Phytophaga, Fam. Chrysomelidae)</i>	1940
32.	V. LALLEMAND (Bruxelles), <i>Homoptera (Cicadidae, Cercopidae, Fulgoridae, Dictyophori- didae, Ricaniidae, Cixiidae, Derbidae, Flatidae)</i>	1941
33.	G. F. DE WITTE (Bruxelles), <i>Batraciens et Reptiles, avec Introduction de V. VAN STRAELEN.</i>	1941

Fasc.
Afl.

34.	L. MADER (Wien), <i>Coccinellidae</i> . — I. Teil	1941
	II. Teil	1950
35.	R. PAULIAN (Paris), <i>Aphodiinae</i> (<i>Coleoptera Lamellicornia</i> , Fam. <i>Scarabaeidae</i>)	1942
36.	A. VILLIERS (Paris), <i>Languriinae</i> et <i>Cladoxeninae</i> (<i>Coleoptera Clavicornia</i> , Fam. <i>Erotylidae</i>)	1942
37.	L. BURGEON (Tervueren), <i>Chrysomelidae</i> (S. Fam. <i>Eumolpinae</i>)	1942
38.	A. JANSSENS (Bruxelles), <i>Dynastinae</i> (<i>Coleoptera Lamellicornia</i> , Fam. <i>Scarabaeidae</i>).	1942
39.	V. LABOISSIÈRE (Paris), <i>Halticinae</i> (<i>Coleoptera Phytophaga</i> , Fam. <i>Chrysomelidae</i>)	1942
40.	F. BORCHMANN (Hamburg), <i>Lagriidae</i> und <i>Alleculidae</i>	1942
41.	H. DEBAUCHE (Louvain), <i>Lepidoptera Heterocera</i>	1942
42.	E. UHMANN (Stollberg), <i>Hispinae</i>	1942
43.	<i>Arthropoda</i> : <i>Arachnoidea</i> : 1. <i>Pentastomida</i> , par R. HEYMONS (Berlin); <i>Hexapoda</i> : 2. <i>Orthoptera</i> : <i>Phasmidae</i> , par K. GUENTHER (Dresden); 3. <i>Hemiptera</i> : <i>Membracidae</i> , by W. D. FUNKHOUSER (Lexington U.S.A.); 4. <i>Coleoptera</i> : <i>Silphidae</i> , par A. JANSSENS (Bruxelles); 5. <i>Dryopidae</i> , par J. DELÈVE (Bruxelles); 6. <i>Lymexylonidae</i> , par L. BURGEON (Tervueren); 7. <i>Bostrychidae</i> , par P. LESNE (Paris); 8. <i>Scarabaeidae</i> : <i>Geotrupinae</i> , par A. JANSSENS (Bruxelles); 9. <i>Cassidinae</i> , von A. SPAETH (Wien); 10. <i>Ipidae</i> , von H. EGGERS (Bad Nauheim); 11. <i>Platypodidae</i> , par K. E. SCHEDL (Hann. Münden); 12. <i>Hymenoptera</i> : <i>Sphegidae</i> , by G. ARNOLD (Bulawayo)	1943
44.	G. MARLIER (Bruxelles), <i>Trichoptera</i>	1943
45.	H. SCHOUTEDEN (Tervueren), <i>Reduviidae</i> , <i>Emesidae</i> , <i>Henicocephalidae</i> (<i>Hemiptera Heteroptera</i>)	1944
46.	R. PAULIAN (Paris), <i>Hybosoridae</i> et <i>Trogidae</i> (<i>Coleoptera Lamellicornia</i>)	1944
47.	H. DE SAEGER (Bruxelles), <i>Microgasterinae</i> (<i>Hymenoptera Apocrita</i>)	1944
48.	G. SCHMITZ (Louvain), <i>Chalcididae</i> (<i>Hymenoptera Chalcidoidea</i>)	1946
49.	H. DEBAUCHE (Louvain), <i>Mymaridae</i> (<i>Hymenoptera Apocrita</i>)	1949
50.	H. DE SAEGER (Bruxelles), <i>Euphorinae</i> (<i>Hymenoptera Apocrita</i> , Fam. <i>Braconidae</i>)	1946
51.	A. COLLART (Bruxelles), <i>Helomyzinae</i> (<i>Diptera Brachycera</i> , Fam. <i>Helomyzidae</i>)	1946
52.	P. VANSCHUYTBROECK (Bruxelles), <i>Sphaerocerinae</i> (<i>Diptera Acalyptatae</i> , Fam. <i>Sphaeroceridae</i>)	1948
53.	H. DE SAEGER (Bruxelles), <i>Cardiochilinae</i> , <i>Sigalphinae</i> (<i>Hymenoptera Apocrita</i> , Fam. <i>Braconidae</i>)	1948
54.	A. THÉRY (Neuilly), <i>Buprestidae</i> (<i>Coleoptera Sternoxia</i>)	1948
55.	M. GOETGHEBUER (Gand), <i>Ceratopogonidae</i> (<i>Diptera Nematocera</i>)	1948
56.	H. SCHOUTEDEN (Tervueren), <i>Coreidae</i> (<i>Hemiptera Heteroptera</i>)	1948
57.	H. F. STROHECKER (Miami), <i>Endomychidae</i> (<i>Coleoptera Clavicornia</i>)	1949
58.	R. POISSON (Rennes), <i>Hémiptères aquatiques</i>	1949
59.	M. CAMERON (London), <i>Staphylinidæ</i> (<i>Coleoptera Polyphaga</i>)	1950
60.	J. PASTEELS (Bruxelles), <i>Tenthredinidae</i> (<i>Hymenoptera Tenthredinoidea</i>)	1949
61.	F. C. FRASER (Bornemouth), <i>Odonata</i>	1949
62.	D. ELMO HARDY (Honolulu, Hawaii), <i>Dorilaidæ</i> (<i>Diptera</i>)	1950
63.	J. BALFOUR-BROWNE (London), <i>Palpicornia</i>	1950
64.	R. LAURENT, <i>Genres Afrixalus et Hyperolius</i> (<i>Amphibia Salientia</i>)	1950
65.	D. ELMO HARDY (Honolulu, Hawaii), <i>Bibionidæ</i> (<i>Diptera Nematocera</i>)	1950
66.	J. VERBEKE (Gand), <i>Sciomyzidæ</i> (<i>Diptera Cyclorrhapha</i>)	1950
67.	H. OLDROYD (London), <i>Genera Hæmatopota and Hippocentrum</i> (<i>Diptera</i> , Fam. <i>Tabanidæ</i>)	1950
68.	A. REICHENSBERGER (Bonn) <i>Pausssidæ</i>	1950
69.	H. HAUPT (Halle), <i>Pompilidæ</i> (<i>Hymenoptera Sphecoidea</i>)	1950
70.	<i>Hexapoda</i> : 1. <i>Orthoptera</i> : <i>Tridactylidæ</i> , par L. CHOPARD (Paris); 2. <i>Hemiptera</i> : <i>Coccidæ</i> , par P. VAYSSIÈRE (Paris); 3. <i>Coleoptera</i> : <i>Trogositidæ</i> , par G. FAGEL (Bruxelles); <i>Erotylidæ</i> von K. DELKESKAMP (Berlin); <i>Bostrychidæ</i> , par J. VRYDAGH (Bruxelles); <i>Megalopodinæ</i> , by G. E. BRYANT (London); <i>Anthribidæ</i> , by K. JORDAN (Tring); 4. <i>Diptera</i> : <i>Therevidæ</i> , par P. VANSCHUYTBROECK (Bruxelles); <i>Conopidæ</i> , par P. VANSCHUYTBROECK (Bruxelles); 5. <i>Hymenoptera</i> : <i>Chrysididæ</i> , von S. ZIMMERMANN (Wien)	1950
71.	K. ERMISCH (Radiumbad), <i>Mordellidæ</i> (<i>Coleoptera Heteromera</i>)	1950
72.	J. VERBEKE (Gand), <i>Tæniapterinæ</i> (<i>Diptera Cyclorrhapha</i> , Fam. <i>Micropezidæ</i>)	1951
73.	P. L. G. BENOIT (Tervueren), <i>Dryinidæ</i> (<i>Hymenoptera Aculeata</i>); <i>Evaniidæ</i> (<i>Hymenoptera Terebrantia</i>)	1951
74.	P. VANSCHUYTBROECK (Bruxelles), <i>Dolichopodidæ</i> (<i>Diptera Brachycera Orthorrhapha</i>).	1951
75.	N. BRUCE (Stockholm), <i>Cryptophagidæ</i> (<i>Coleoptera Polyphaga</i>)	1951
76.	M. C. MEYER (Orono), <i>Hirudinea</i>	1951
77.	1. <i>Thysanoptera</i> , by H. PRIESNER (Cairo); 2. <i>Suctoria</i> (<i>Aphaniptera</i>), par J. COOREMAN (Bruxelles); 3. <i>Homoptera</i> , par V. LALLEMAND et H. SYNAVE (Bruxelles); 4. <i>Coleoptera</i> : <i>Sagridæ</i> , par P. JOLIVET (Bruxelles); <i>Clytridæ</i> , par P. JOLIVET (Bruxelles); 5. <i>Diptera</i> : <i>Asilidæ</i> , by S. W. BROMLEY (Stamford, U.S.A.); <i>Simuliidæ</i> , g. <i>Simulium</i> , by P. FREEMAN (London)	1951
78.	J. VERBEKE (Zürich), <i>Psilidæ</i> (<i>Diptera Cyclorrhapha</i>)	1952

Fasc.

Afl.

79. 1. *Dermaptera*, by W. D. HINCKS (Manchester); 2. *Hemiptera : Cixiidae*, par H. SYNAVE (Bruxelles); 3. *Reduviidae*, par A. VILLIERS (Dakar); 4. *Coleoptera Laminiæ*, par S. BREUNING (Paris); 5. *Chrysomelinae*, von J. BECHYNE (München); 6. *Diptera : Celyphidae*, par P. VANSCHUYTBROECK (Bruxelles); 7. *Hippoboscidae* and *Nycteribidae*, by J. BEQUAERT (Cambridge, Mass.); 8. *Argidae*, par J. PASTEELS (Bruxelles) 1953
80. L. MÄDER (Wien), *Coccinellidae* (III^e Teil) 1954
81. L. P. MESNIL (Feldmeilen), Genres *Actia* et voisins (*Diptera Brachycera Calyptratae*). 1954
82. † A. THÉRY (Paris), Genre *Paracylindromorphus* (*Coleoptera Buprestidae*) 1954
83. P. FREEMAN (London), *Chironomidae* (*Diptera Nematocera*) 1955
84. W. EVANS (Sydney), *Cicadellidae* (*Hemiptera-Homoptera*) 1955
85. J. COOREMAN (Bruxelles), *Acari* (Sous presse.) (Ter pers.)
86. 1. *Hemiptera Heteroptera : Tingidae*, by C. J. DRAKE (Ames, Iowa); 2. *Coleoptera Clavicornia : Colydiidae*, by R. D. POPE (London) (Sous presse.) (Ter pers.)
87. F. ZUMPT (Johannesburg), *Diptera Cyclorrhapha*: part. I. Fam. *Calliphorinae* (Sous presse.) (Ter pers.)

II. — Mission H. DAMAS (1935-1936).

II. — Zending H. DAMAS (1935-1936).

1. H. DAMAS (Liège), *Recherches Hydrobiologiques dans les Lacs Kivu, Edouard et Ndalaga* 1937
2. W. ARNDT (Berlin), *Spongilliden* 1938
3. P. A. CHAPPUIS (Cluj, Roumanie), *Copépodes Harpacticoides* 1938
4. E. LELOUP (Bruxelles), *Moerisia Alberti* nov. sp. (*Hydropolype dulcitcole*) 1938
5. P. DE BEAUCHAMP (Strasbourg), *Rotifères* 1939
6. M. POLL (Tervueren), avec la collaboration de H. DAMAS (Liège), *Poissons* 1939
7. V. BREHM (Eger), *Cladocera* 1939
8. F. HUSTEDT (Ploen), *Süßwasser Diatomeen* 1949
9. J. H. SCHUURMANS STEKHOVEN Jr (Utrecht), *Nématodes libres d'eau douce* 1944
10. J. H. SCHUURMANS STEKHOVEN Jr (Utrecht), *Nématodes parasites* 1944
11. G. MARLIER (Bruxelles), *Trichoptera* 1943
12. W. KLIE (Bad Pyrmont), *Ostracoda* 1944
13. G. MARLIER (Bruxelles), *Collemboles* 1944
14. J. COOREMAN (Bruxelles), *Acari* 1948
15. A. ARCANGELI (Torino), *Isopodi terrestri* 1950
16. F. GUIGNOT (Avignon), *Dytiscidae et Gyrinidae* (*Coleoptera Adephaga*) 1948
17. H. BERTRAND (Dinard), *Larves d'Hydrocanthares* 1948
18. O. LUNDBLAD (Stockholm), *Hydrachnellae* 1949
19. W. CONRAD (Bruxelles), P. FRÉMY (St.-Lô) et A. PASCHER (Prague), *Algues et Flagellates* 1949
20. M.-L. VERRIER (Paris), *Ephéméroptères* 1951
21. FR. KIEFER (Konstanz), *Copépodes* 1952

III. — Mission P. SCHUMACHER (1933-1936).

III. — Zending P. SCHUMACHER (1933-1936).

1. P. SCHUMACHER (Antwerpen), *Die Kivu-Pygmäen und ihre soziale Umwelt im Albert-Nationalpark* 1943
2. P. SCHUMACHER (Antwerpen), *Anthropometrische Aufnahmen bei den Kivu-Pygmäen*. 1939

IV. — Mission J. LEBRUN (1937-1938).

IV. — Zending J. LEBRUN (1937-1938).

1. J. LEBRUN (Bruxelles), *La végétation de la plaine alluviale au Sud du lac Édouard*. 1947
- 2-5. (En préparation.) (In voorbereiding.)
6. F. DEMARET et V. LEROY (Bruxelles), *Mousses* 1944
7. (En préparation.) (In voorbereiding.)
8. P. VAN OYE (Gand), *Desmidiées* 1943
9. P. VAN OYE (Gand), *Rhizopodes* 1948
10. P. DUVIGNEAUD et J.-J. SYMOENS (Bruxelles), *Cyanophycées* 1948

V. — Mission S. FRECHKOP (1937-1938).

V. — Zending S. FRECHKOP (1937-1938).

1. S. FRECHKOP (Bruxelles), *Mammifères* 1943
2. R. VERHEYEN (Bruxelles), *Oiseaux* 1947

VI. — Missions J. VERHOOGEN (1938 et 1940).

VI. — Zendingen J. VERHOOGEN (1938 en 1940).

1. J. VERHOOGEN (Bruxelles), *Les éruptions 1938-1940 du volcan Nyamuragira* 1948

VII. — Mission J. DE HEINZELIN DE BRAUCOURT (1950).

VII. — Zending J. DE HEINZELIN DE BRAUCOURT (1950).

1. J. DE HEINZELIN DE BRAUCOURT (Bruxelles), *Le fossé tectonique sous le parallèle d'Ishango* 1955

VIII. — Mission d'études vulcanologiques.

VIII. — Zending voor vulkanologische studiën.

1. A. MEYER (Léopoldville), *Aperçu historique de l'exploration et de l'étude des régions volcaniques du Kivu* (Sous presse.) (Ter pers.)

Exploration du Parc National Albert. — Exploratie van het Nationaal Albert Park.

(Deuxième série.)

(Tweede reeks.)

1. J. DE HEINZELIN DE BRAUCOURT (Bruxelles), *Les stades de récession du glacier Stanley occidental* 1953

FLORE DES SPERMATOPHYTES DU PARC NATIONAL ALBERT.

Vol.

1. W. ROBYNS (Bruxelles), *Gymnospermes et Choripétales* 1948
 2. W. ROBYNS (Bruxelles), *Sympétales* 1947
 3. W. ROBYNS (Bruxelles), *Monocotylées* (En préparation.) (In voorbereiding.)

Exploration du Parc National Albert et du Parc National de la Kagera.
 Exploratie van het Nationaal Albert Park en van het Nationaal Park der Kagera.

I. — Mission L. VAN DEN BERGHE (1936).

I. — Zending L. VAN DEN BERGHE (1936).

Fasc.

Afl.

1. L. VAN DEN BERGHE (Anvers), *Enquête parasitologique. — I. — Parasites du sang des vertébrés* 1942
 2. L. VAN DEN BERGHE (Anvers), *Enquête parasitologique. — II. — Helminthes parasites.* 1943

Exploration du Parc National de la Kagera. — Exploratie van het Nationaal Park der Kagera.

I. — Mission J. LEBRUN (1937-1938).

I. — Zending J. LEBRUN (1937-1938):

1. J. LEBRUN, L. TOUSSAINT, A. TATON (Bruxelles), *Contribution à l'étude de la flore du Parc National de la Kagera* 1948
 2. J. LEBRUN (Bruxelles), *Esquisse de la végétation du Parc National de la Kagera* 1955

II. — Mission S. FRECHKOP (1938).

II. — Zending S. FRECHKOP (1938).

1. S. FRECHKOP (Bruxelles), *Mammifères* 1944
 2. R. VERHEYEN (Bruxelles), *Oiseaux* 1947

Exploration du Parc National de la Garamba. — Exploratie van het Nationaal Garamba Park.

I. — Mission H. DE SAEGER en collaboration avec P. BAERT, G. DEMOULIN, I. DENISOFF, J. MARTIN, M. MICHA, A. NOIRFALISE, P. SCHOEMAKER, G. TROUPIN et J. VERSCHUREN (1949-1952).

I. — Zending H. DE SAEGER met medewerking van P. BAERT, G. DEMOULIN, I. DENISOFF, J. MARTIN, M. MICHA, A. NOIRFALISE, P. SCHOEMAKER, G. TROUPIN en J. VERSCHUREN (1949-1952).

Fasc.

Afl.

1. H. DE SAEGER (Bruxelles), *Introduction* 1954
 2. I. DENISOFF (Yangambi), *Les sols du Parc National de la Garamba* (Sous presse.) (Ter pers.)
 3. E. MARCUS (São Paulo), *Turbellaria* (Sous presse.) (Ter pers.)

Exploration du Parc National de l'Upemba. — Exploratie van het Nationaal Upemba Park.

I. — Mission G. F. DE WITTE en collaboration avec W. ADAM, A. JANSSENS, L. VAN MEEL et R. VERHEYEN (1946-1949).

I. — Zending G. F. DE WITTE met medewerking van W. ADAM, A. JANSSENS, L. VAN MEEL en R. VERHEYEN (1946-1949).

Fasc.

Afl.

1. G. F. DE WITTE, W. ADAM, A. JANSSENS, L. VAN MEEL et R. VERHEYEN (Bruxelles), *Introduction* (En préparation.) (In voorbereiding.)
 2. K. LINDBERG (Lund), *Cycloptides (Crustacés Copépodes)* 1951
 3. A. JANSSENS (Bruxelles), *Onitini (Coleoptera Lamellicornia, Fam. Scarabæidæ)* 1951
 4. 1. *Coleoptera : Paussidæ*, par E. JANSSENS (Bruxelles); *Megalopodidæ*, par P. JOLIVET (Bruxelles); *Sagridæ*, par P. JOLIVET (Bruxelles). — 2. *Diptera : Muscidæ* (Genre *Glossina*), par C. HENRARD (Bruxelles) 1951
 5. C. FR. ROEWER (Bremen), *Solifuga, Opiliones, Pedipalpi und Scorpiones* 1952
 6. G. F. DE WITTE (Bruxelles), *Reptiles* 1953
 7. H. F. STROHECKER (Miami), *Endomychidæ* 1952
 8. 1. *Plecoptera : Perlidæ*, by H. B. N. HYNES (Liverpool); 2. *Coleoptera : Histeridæ*, par J. THÉRON (Nîmes); 3. *Chrysomelidæ*, par P. JOLIVET (Bruxelles); 4. *Scolytoidea*, par K. E. SCHEDL (Lienz); 5. *Diptera : Bibionidæ and Dorilaidæ*, by D. E. HARDY (Honolulu, Hawaii) 1952
 9. L. VAN MEEL (Bruxelles), *Contribution à l'étude du lac Upemba. — I. Le milieu physico-chimique* 1953
 10. P. BASILEWSKY (Tervueren), *Carabidæ* 1953
 11. A. JANSSENS (Bruxelles), *Oniticellini (Coleoptera Lamellicornia, Fam. Scarabæidæ)* 1953

Fasc.
Afl.

12.	P. VANSCHUYTBROECK (Bruxelles), <i>Dolichopodidæ</i> (<i>Diptera Brachycera Orthorrhapha</i>)	1952
13.	R. JEANNEL (Paris), <i>Pselaphidæ</i>	1952
14.	S. FRECHKOP (Bruxelles), <i>Mammifères</i>	1954
15.	A. VILLIERS (Dakar), <i>Languriidæ</i> et <i>Cladoxeninæ</i>	1952
16.	G. OCHS (Hannover), <i>Gyrinidæ</i>	1953
17.	1. <i>Nematodes</i> , par C. VUYLSTIEKE (Geluwe); 2. <i>Embioptera</i> , par Y. JOLIVET (Bruxelles); 3. <i>Lonchodidæ</i> , par Y. JOLIVET (Bruxelles); 4. <i>Coleoptera: Dacninæ</i> , von K. DELKESKAMP (Berlin); 5. <i>Prioninæ</i> , par P. BASILEWSKY (Tervueren); 6. <i>Ceramby-</i> <i>cinæ</i> , by E. A. J. DUFFY (London); 7. <i>Diptera: Celyphidæ</i> , par P. VANSCHUYTBROECK (Bruxelles); 8. <i>Tenthredinoidea</i> , par J. PASTEELS (Bruxelles)	1953
18.	A. VILLIERS (Dakar), <i>Reduviidæ</i>	1954
19.	R. VERHEYEN (Bruxelles), <i>Oiseaux</i>	1953
20.	M. BEIER (Wien), <i>Mantidea</i> und <i>Pseudophyllinæ</i>	1954
21.	E. MARCUS (São Paulo), <i>Turbellaria</i>	1953
22.	C. FR. ROEWER (Bremen), <i>Orthognatha</i>	1953
23.	H. SYNAVE (Bruxelles), <i>Cixiidæ</i>	1953
24.	C. KOCH (Pretoria), <i>Tenebrionidæ (Pycnocerini)</i>	1954
25.	1. <i>Coleoptera: Pterostichini</i> , par S. L. STRANEO (Gallarate); 2. <i>Coleoptera: Bostry-</i> <i>chidæ</i> , par J. VRYDAGH (Bruxelles); 3. <i>Coleoptera: Aphodiinæ</i> , par R. PAULIAN (Tananarive); 4. <i>Coleoptera: Lamiiinæ</i> , par S. BREUNING (Paris); 5. <i>Coleoptera:</i> <i>Cryptocephalinæ</i> , par P. JOLIVET (Bruxelles); 6. <i>Diptera: Leptogastrinæ</i> , par E. JANSSENS (Bruxelles); 7. <i>Hymenoptera: Chrysididæ</i> , von S. ZIMMERMANN (Wien)	1954
26.	S. G. KIRIAKOFF (Gand), <i>Lepidoptera Heterocera</i>	1954
27.	F. G. OVERLAET (Kortenberg), <i>Lepidoptera: Danaidæ, Satyridæ, Nymphalidæ,</i> <i>Acraeidæ</i> (Sous presse.) (Ter pers.)	
28.	E. UHMANN (Stolberg, Sachsen), <i>Hispinæ (Coleoptera Phytophaga)</i>	1954
29.	Y. JOLIVET (Bruxelles), <i>Dictyoptera: Blattodea</i>	1954
30.	C. FR. ROEWER (Bremen), <i>Aranea Lycosæformia I.</i>	1954
31.	R. POISSON (Rennes), <i>Hémiptères aquatiques</i>	1954
32.	1. <i>Pseudoscorpionidea</i> , von M. BEIER (Wien); 2. <i>Hemiptera Homoptera: Fam.</i> <i>Flatidæ</i> , par H. SYNAVE (Bruxelles); 3. <i>Diptera: Culicidæ</i> , by P. F. MATTINGLY (London); 4. <i>Diptera: Tabanidæ</i> , par M. LECLERCQ (Liège); 5. <i>Lepidoptera:</i> <i>Geometridæ</i> , by D. S. FLETCHER (London)	1955
33.	F. GUIGNOT (Avignon), <i>Dytiscidæ (Coleoptera Adephaga)</i>	1954
34.	J. LECLERCQ (Liège), <i>Sphecinæ (Hymenoptera Sphecoidea)</i>	1955
35.	1. <i>Dermoptera</i> , by W. D. HINCKS (Manchester); 2. <i>Coleoptera: Macroductyla</i> , Fam. <i>Dryopidæ</i> , par J. DELEVE (Bruxelles); 3. <i>Coleoptera: Heteromera</i> , Fam. <i>Mordel-</i> <i>lidæ</i> , von K. ERMISCH (Freiberg Sa.); 4. <i>Coleoptera: Chrysomelidae</i> , Fam. <i>Clytridæ</i> , par P. JOLIVET (Bruxelles); 5. <i>Coleoptera: Phytophaga</i> , Fam. <i>Anthri-</i> <i>bidæ</i> , par H. E. K. JORDAN (Tring); 6. <i>Diptera: Nematocera</i> , Fam. <i>Chironomidæ</i> , by P. FREEMAN (London)	1955
36.	J. G. BAER (Neuchâtel) et A. FAIN (Astrida), <i>Cestodes</i>	1955
37.	W. EVANS (Sydney), <i>Cicadellidæ (Hemiptera-Homoptera)</i>	1955
38.	1. <i>Odonata</i> , by F. F. FRASER (Bornemouth); 2. <i>Coleoptera Clavicornia</i> , Fam. <i>Coly-</i> <i>diidæ</i> , by R. D. POPE (London); 3. <i>Coleoptera Lamellicornia, Trox-Arten</i> , von E. HAAF (München); 4. <i>Coleoptera Chrysomeloidea</i> , Fam. <i>Crioceridæ</i> , par P. JOLIVET (Bruxelles); 5. <i>Diptera Acalyptrata</i> , Fam. <i>Neriidæ</i> , by MARTIN L. ACZEL (Tucuman) (Sous presse.) (Ter pers.)	
39.	G. FAGEL (Bruxelles), <i>Osoriinæ (Coleoptera Polyphaga, Fam. Staphylinidæ)</i>	1955
40.	C. KOCH (Pretoria), <i>Tenebrionidæ II</i> (Sous presse.) (Ter pers.)	
41.	P. BASILEWSKY (Tervueren), <i>Cetoniinæ, Trichinæ, Valginæ (Coleoptera Polyphaga,</i> Fam. <i>Scarabeidæ)</i> (Sous presse.) (Ter pers.)	

Exploration des Parcs Nationaux du Congo Belge — Exploratie der Nationale Parken van Belgisch Congo.

I. — Mission H. HEDIGER - J. VERSCHUREN (1948).

I. — Zending H. HEDIGER - J. VERSCHUREN (1948).

Fasc.
Afl.

1.	H. HEDIGER (Bâle), <i>Observations sur la psychologie animale dans les Parcs Nationaux</i> <i>du Congo Belge</i>	1951
----	--	------

AVIS

Les *Aspects de Végétation des Parcs Nationaux du Congo Belge* paraissent par fascicules de six planches, accompagnées de notices explicatives.

La publication est divisée en séries, consacrées chacune à un *Parc National du Congo Belge*.

Les fascicules peuvent s'acquérir séparément.

L'*Institut des Parcs Nationaux du Congo Belge* n'accepte aucun échange.

BERICHT

De *Vegetatiebeelden der Nationale Parken van Belgisch Congo* verschijnen in afleveringen van zes platen, van verklarende aantekeningen vergezeld.

De publicatie is ingedeeld in reeksen, waarvan elke aan één der *Nationale Parken van Belgisch Congo* gewijd is.

De afleveringen kunnen afzonderlijk aangeschaft worden.

Het *Instituut der Nationale Parken van Belgisch Congo* neemt geen ruilingen aan.

FASCICULES PARUS

SÉRIE I. — PARC NATIONAL ALBERT.

Volume I.

- Fasc. 1-2. — W. ROBYNS (Bruxelles), *Aperçu général de la végétation* (d'après la documentation photographique de la mission G. F. DE WITTE) 1937
- Fasc. 3-4-5. — J. LEBRUN (Bruxelles), *La végétation du Nyiragongo* 1942

VERSCHEENEN AFLEVERINGEN

REEKS I. — NATIONAAL ALBERT PARK.

Boekdeel I.

- Afl. 1-2. — W. ROBYNS (Brussel), *Algemeen overzicht der vegetatie* (volgens de fotografische documentatie der zending G. F. DE WITTE) 1937

PUBLICATIONS SEPARÉES

- Mammifères et Oiseaux protégés au Congo Belge*, par S. FRECHKOP, avec Introduction de V. VAN STRAELEN (Epuisé.) (Uitgeput.)
- Contribution à l'étude de la Morphologie du Volcan Nyamuragira*, par R. HOIER (Rutshuru) 1939
- Animaux protégés au Congo Belge et dans le Territoire sous mandat du Ruanda-Urundi, ainsi que les espèces dont la protection est assurée en Afrique (y compris Madagascar) par la Convention Internationale de Londres du 8 novembre 1933 pour la protection de la Faune et de la Flore africaines, avec la Législation concernant la Chasse, la Pêche, la Protection de la Nature et les Parcs Nationaux au Congo Belge et dans le Territoire sous Mandat du Ruanda-Urundi*, par S. FRECHKOP, en collaboration avec G. F. DE WITTE, J.-P. HARROY et E. HUBERT, avec Introduction de V. VAN STRAELEN (1941).
(Epuisé.) (Uitgeput.)
- Beschermde Dieren in Belgisch Congo en in het Gebied onder mandaat van Ruanda-Urundi, evenals de Soorten waarvan de bescherming verzekerd is in Afrika (met inbegrip van Madagascar) door de Internationale Overeenkomst van Londen van 8 November 1933 voor de bescherming van de Afrikaansche Flora en Fauna, met de Wetgeving betreffende de Jacht, de Visserij, de Natuurbescherming en de Nationale Parken van Belgisch Congo en in het Gebied onder mandaat van Ruanda-Urundi*, door S. FRECHKOP, in medewerking met G. F. DE WITTE, J.-P. HARROY en E. HUBERT, met Inleiding van V. VAN STRAELEN (1943) (Epuisé.) (Uitgeput.)
- La faune des grands Mammifères de la plaine Rwindi-Rutshuru (lac Edouard). Son évolution depuis sa protection totale*, par E. HUBERT 1947
- Animaux protégés au Congo Belge et dans le Territoire sous mandat du Ruanda-Urundi*, 3^e édition.
(Epuisé.) (Uitgeput.)
- Les territoires biogéographiques du Parc National Albert*, par W. ROBYNS 1948
- A travers plaines et volcans au Parc National Albert*, par R. HOIER 1950
- Parcs Nationaux du Congo Belge* 1949
- Contribution à l'étude éthologique des mammifères du Parc National de l'Upemba*, par R. VERHEYEN ... 1951
- Animaux protégés au Congo Belge et dans le Territoire sous mandat du Ruanda-Urundi*, 4^e édition ... 1953
- Monographie éthologique de l'Hippopotame*, par R. VERHEYEN 1954
- Les buffles du Congo Belge*, par P. DALMIER (Sous presse.) (Ter pers.)