

PARC NATIONAL DE L'UPEMBA
I. MISSION G. F. DE WITTE
en collaboration avec
W. ADAM, A. JANSSENS, L. VAN MEEL
et R. VERHEYEN (1946-1949).
Fascicule 35 (4)

NATIONAAL UPEMBA PARK
I. ZENDING G. F. DE WITTE
met medewerking van
W. ADAM, A. JANSSENS, L. VAN MEEL
en R. VERHEYEN (1946-1949).
Afllevering 35 (4)

CLYTRIDÆ (COLEOPTERA CHRYSOMELOIDEA)

PAR

PIERRE JOLIVET (Bruxelles).

Comme les *Cryptocephalidæ*, auxquels ils sont étroitement apparentés, les *Clytridæ* ont des périodes d'apparition assez courtes et leur rareté pré-tendue s'explique souvent de cette façon. De plus, myrmécophiles à l'état larvaire, ils sont étroitement liés à l'existence des fourmis, ce qui restreint forcément leur distribution, d'autant plus qu'ils sont généralement très sélectifs quant au choix de leurs hôtes. Parmi les 177 spécimens de Cly-trides, récoltés par la Mission G. F. DE WITTE, au Parc National de l'Upemba, 9 espèces ou sous-espèces se sont révélées être nouvelles, chiffre intéressant, si l'on remarque que ce groupe de Coléoptères est parmi les mieux connus.

Nous remercions ici M. le Prof^r V. VAN STRAELEN, Président de l'Institut des Parcs Nationaux du Congo Belge, qui a bien voulu nous confier ce matériel. Également, nous avons une dette de reconnaissance envers MM. E. B. BRITTON, G. E. BRYANT, et P. BASILEWSKY qui nous ont permis d'étudier, à Londres et à Tervueren, les riches collections de leurs Musées respectifs. M. BRYANT a bien voulu comparer lui-même quelques spécimens litigieux. Qu'il veuille bien accepter ici toute notre gratitude.

LISTE DES ESPÈCES.

Genre **CAMPTOLENES** LACORDAIRE.*Camptolenes* LACORDAIRE (1848), Mon. Phyt., II, p. 112.1. — **Camptolenes bryanti** n. sp.

(FIG. 1.)

♀, long. : 6,5 mm, larg. : 3,5 mm; ♂ inconnu.

Voisin de *C. fastuosa* LACORDAIRE et de *C. katangana* BURGEON, mais en diffère surtout par sa taille plus petite et sa coloration toute différente (*C. katangana* est vert métallique et *C. fastuosa* est roux avec la base du pronotum, l'écusson et trois bandes élytrales transversales noir bleuté métallique).

Noir bleuté métallique, mandibules brunes, yeux noirs, antennes noires, pileuses, à trois premiers articles brunâtres; pronotum marginé latéralement de roux avec trois taches de la même couleur, deux latérales et une centrale, plus ou moins reliées (voir fig. 1). Élytres avec une tache apicale, le rebord externe, une large tache à l'endroit du relèvement du bord basilaire de l'élytre entre le calus huméral et l'écusson, le premier tiers de la suture roux. Pilosité gris blanchâtre dressée sur la tête; dessous et pattes fortement pileux. Tête petite avec yeux assez grands. Mandibules assez larges, inégales, la droite un peu plus longue. Clypéus avancé entre la base des mandibules, sculpté de gros points comme le front, qui est un peu déprimé au milieu; vertex bombé, à ponctuation beaucoup plus fine et régulière. Antennes robustes et assez courtes, n'atteignant pas la base des élytres; le premier article en épais cylindre coudé, le deuxième très court, élargi distalement, le troisième en cylindre court et étroit, de longueur égale au deuxième, les suivants en triangles élargis et pileux.

Pronotum très transversal (sa largeur égalant plus de deux fois sa longueur au milieu), peu bombé transversalement; la base bisinuée avec un faible lobe devant l'écusson et les angles postérieurs, ceux-ci largement arrondis, ne dépassant pas vers l'arrière la partie médiane; côtés très fortement recourbés, avec les angles antérieurs obtus; apex fortement échancré; pronotum rebordé tout autour; surface inégale, présentant notamment un relèvement sculpté, longitudinal, au milieu; sculpture forte, irrégulière, composée de gros points serrés avec d'autres plus petits.

Élytres pas plus larges que le pronotum, à peine atténués vers l'arrière;

bord basilaire fortement relevé, à la mi-longueur, après le calus huméral; surface densément et assez fortement pointillée, finement ridée transversalement.

Pattes moyennes, normales.

1 ex. ♀ type : Lusinga, 1.760 m, 2-4.V.1949 (lot 2604 a).

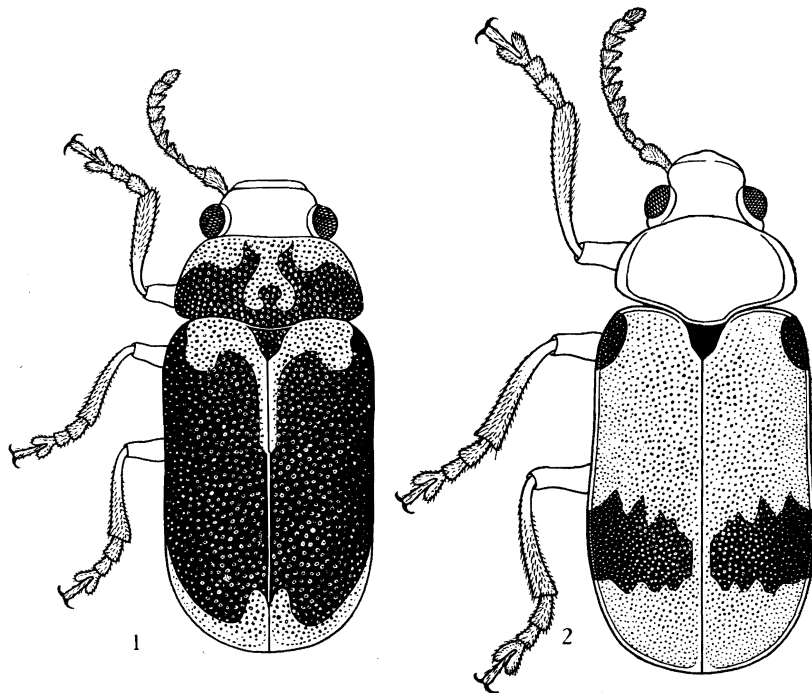


FIG. 1. — *Camptolenes bryanti* n. sp. (×18).

FIG. 2. — *Antipa rufa* DEGEER var. (×16).

Genre **ANTIPA** DE GEER.

Antipus DEGEER (1778), Mem. Ins., VII, p. 659.

Antipa LACORDAIRE (1848), Mon. Phyt., II, p. 88.

2. — **Antipa rufa** DE GEER.

(FIG. 2-4.)

Antipa rufa DEGEER (1778), Mem. Ins., VII, p. 659.

5 ex. : Lusinga, 1.760 m, 1-8.VIII.1947 (lots 1125 a, 1126, 1132 a); 12-17.XII.1947 (lot 1146 a); 28.XII.1947 (lot 1103).

3. — ***Antipa rufa transvaalensis*** JACOBY.

Antipa rufa transvaalensis JACOBY (1903), Ent., XXXVI, p. 93.

1 ex. : Lusinga, 1.760 m, 28.XI-6.XII.1947 (lot 1103).

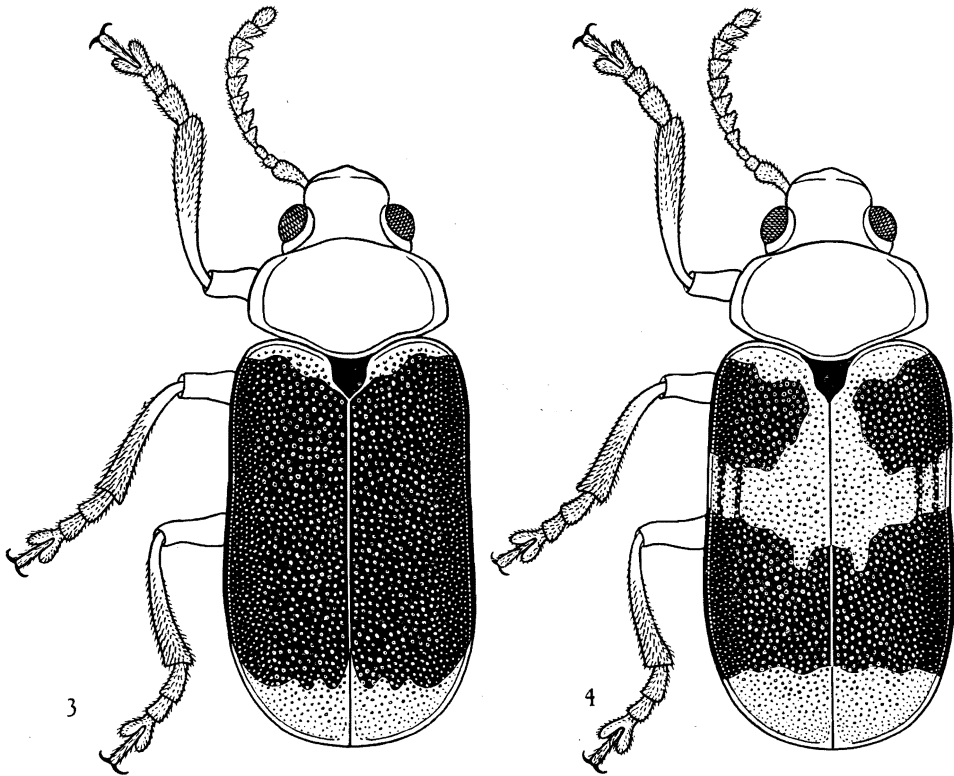


FIG. 3. — *Antipa rufa* DEGEER var. ($\times 16$).

FIG. 4. — *Antipa rufa* DEGEER var. ($\times 16$).

4. — ***Antipa rufa*** DE GEER apud ***transvaalensis*** JACOBY.

Le type est roux, testacé. La variété *transvaalensis* possède deux bandes noires élytrales. Nous ne nommons pas 4 autres variétés, dont 3 sont figurées ici. Les deux bandes élytrales de la variété précédente sont soit plus larges, plus ou moins confluentes pour aboutir à des élytres presque complètement noirs, soit réduites à l'état de points.

4 ex. : Lusinga, 1.760 m, 1-8-12-17.XII.1947 (lots 1123 *a*, 1132 *a*, 1146 *a*); Mukana-Lusinga, 1.810 m, 15-19.I.1948 (lot 1227 *a*).

Genre **DIAPROMORPHA** LACORDAIRE.

Diapromorpha LACORDAIRE (1848), Mon. Phyt., II, p. 227.

5. — **Diapromorpha trifasciata** OLIVIER.

Diapromorpha trifasciata OLIVIER (1808), Ent., VI, p. 843.

1 ex. : Kaziba, 1.140 m, 17-24.II.1948 (lot 1331 a).

Genre **PEPLOPTERA** LACORDAIRE.

Peploptera LACORDAIRE (1848), Mon. Phyt., II, p. 239.

6. — **Peploptera anchoralis** JACOBY.

Peploptera anchoralis JACOBY (1900), Proc. Zool. Soc. London, p. 212.

3 ex. : riv. Kateke, sous-affl. Lufira, 960 m, 23.XI-5.XII.1947 (lot 1090 a);
Kaziba, 1.140 m, 19-27.II.1948 (lot 1314 a).

7. — **Peploptera cylindriformis** LACORDAIRE.

Peploptera cylindriformis LACORDAIRE (1848), Mon. Phyt., II, p. 240.

1 ex. : [Lusinga (riv. Dipidi), 12.VI.1945 (lot 115)].

8. — **Peploptera gigas** n. sp.

FIG. 5.)

Très grande espèce (12,5 × 6 mm).

Testacé rougeâtre dessus, le pronotum étant rouge plus vif que les élytres; tête, dessous et appendices noirs, pileux, les premiers articles des antennes jaune-roux; pronotum roux vif, sans tache, bordé de noir en avant, également au lobe basal, au-dessus de l'écusson; écusson noir, élytres concolores avec le calus huméral noir.

Labre échancré, ponctué; clypéus irrégulier, éparsément ponctué; front portant à l'arrière, entre les yeux, une fossette profonde, densément et grossièrement ponctué; vertex fortement bombé, densément et très finement ponctué.

Pronotum en son milieu aussi large que les élytres, à côtés régulièrement et fortement incurvés; apex légèrement convexe au milieu, base étirée en lobes, déprimé et ponctué au-dessus de l'écusson; angles antérieurs droits, postérieurs obtus; pronotum rebordé tout autour, sauf au milieu de l'apex; surface pratiquement lisse, avec quelques petits points très fins clairsemés;

soulignant le lobe basal, une dépression linéaire fortement ponctuée. Écusson noir en triangle légèrement plus large à la base, à sommet légèrement arrondi, pratiquement lisse, sauf les angles basaux avec quelques gros points.

Élytres à ponctuation assez forte, brouillée, sauf près de la suture, où il y a trois rangées de points assez irrégulières; calus huméral lisse.

1 ex. type : Kaswabilenga, 700 m, 4.XI.1947 (lot 823 a).

9. — **Peploptera lefevrei** JACOBY.

Peploptera lefevrei JACOBY (1900), Proc. Zool. Soc. London, p. 211.

4 ex. : Kateke, sous-affl. Lufira, 950 m, 23.XI-5.XII.1947 (lots 1077 a, 1085 a); Kankunda, 1.300 m, 20.XI.1947 (lot 1018 a); Kaswabilenga, 700 m, 8.XI.1947 (lot 962 a).

10. — **Peploptera suturalis** CLAVAREAU.

Peploptera suturalis CLAVAREAU (1906), Gen. Ins., XLIX, p. 29.

2 ex. : Kateke, sous-affl. Lufira, 950 m, 23.XI-5.XII.1947 (lots 1085 a, 1090 a).

11. — **Peploptera trilineata** LACORDAIRE.

Peploptera trilineata LACORDAIRE (1848), Mon. Phyt., II, p. 246.

6 ex. : Kankunda, 1.300 m, 19-24.XI.1947 (lot 984 a); Mabwe 585 m, 13-20.I.1949 (lot 2221 a).

Genre **PROTOCLYTRA** WEISE.

Protoclytra WEISE (1905), Dtsch. Ent. Zeitschr., p. 323.

12. — **Protoclytra burgeoni** n. sp.

(FIG. 6.)

♀, long. : 10 mm, larg. : 4 mm.

Voisin de *P. abyssinica* LEFEVRE. En diffère par la ponctuation du disque des élytres plus fine et plus régulière, la coloration des élytres et du pronotum, les yeux assez fortement fendus alors qu'ils sont à peine échancrés chez *P. abyssinica*.

Noir sans teinte bleue, pubescent sauf les élytres. Pronotum noir avec deux larges taches apicales jaune-roux. Écusson noir mat. Élytres jaune-roux, avec des dessins noir mat : un liséré au bord basilaire depuis le calus huméral jusqu'à la suture, un peu au-delà de l'écusson; une tache humérale,

débordant largement le calus; une tache isolée au premier tiers; une tache transversale au deuxième tiers; enfin une tache apicale, la suture est noire entre cette dernière tache et la précédente. Appendices et antennes complètement noirs.

Tête petite, pileuse; mandibule droite dépassant l'autre, terminée en un petit crochet à angle droit; labre tronqué, ponctué; clypéus densément

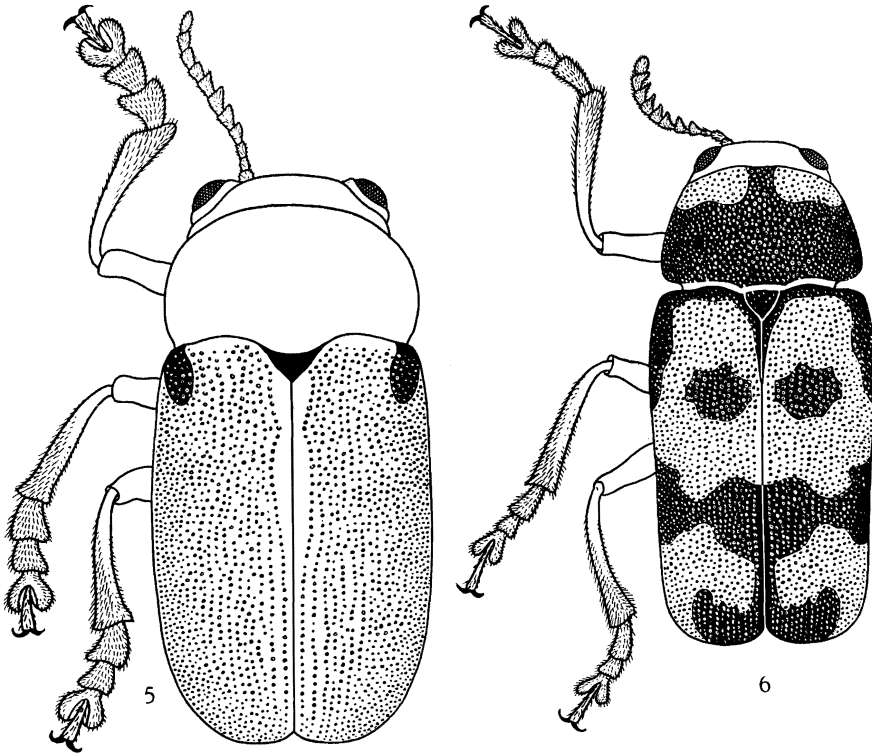


FIG. 5. — *Peploptera gigas* n. sp. ($\times 12$).

FIG. 6. — *Protoctytra burgeoni* n. sp. ($\times 14$).

et grossièrement ponctué, comme le front; vertex faiblement bombé, luisant, à ponctuation plus fine, dense. Antennes à premier article gros, renflé, les deuxième et troisième très courts, globuleux, le quatrième triangulaire, moins longuement denté au côté interne que les suivants.

Pronotum transverse, légèrement moins large que les élytres, ses côtés régulièrement arrondis, ainsi que les angles antérieurs et postérieurs; apex légèrement échancré en son milieu; base présentant un lobe au-dessus de l'écusson; une dépression transversale profonde à la mi-longueur, de chaque côté; ponctuation uniformément grosse et serrée, accompagnée d'une pilosité

nette, sans ligne axiale lisse; rebordé tout autour, sauf au milieu de la partie apicale. Écusson en large triangle pileux, densément ponctué, terminé par un petit lobe recourbé, arrondi.

Élytres subparallèles, mats, ayant à la base un arc avancé, relevé, à côté de l'écusson; sculpture formée de gros points profonds, vaguement alignés; à l'apex, les intervalles sont relevés et forment deux calus. Pygidium arrondi, poilu.

Pattes moyennes, robustes, avec les tarsi assez longs, le premier article étant aussi long que les deux suivants réunis.

1 ex. type : Mabwe (lac Upemba), 585 m, 1-2.VIII.1947 (lot 650 a).

Genre **CLYTRA** LAICHARTING.

Clytra LAICHARTING (1781), Verz. Tyrol. Insect., I, p. 165.

13.— **Clytra fasciata** FABRICIUS.

Clytra fasciata FABRICIUS (1801), Syst. El., II, p. 30.

6 ex. : Kankunda, 1.300 m, 19-24.XI.1947 (lot 984 a), 22-24.XI.1947 (lot 1036 a); riv. Kateke, sous-affl. Lufira, 950 m, 23.XI.1947 (lot 1077 a), 5.XII.1947 (lot 1085 a).

Genre **MELITONOMA** LACORDAIRE.

Melitonoma LACORDAIRE (1848), Mon. Phyt., II, p. 371.

14. — **Melitonoma clorindæ** n. sp.

(FIG. 7 et 8.)

Long. : 6 mm; larg. : 3 mm.

Voisin de *M. vedyi* BURGEON. En diffère 1° par la coloration : tête bicolore et non entièrement bleue comme chez *vedyi*, pronotum unicolore, noir et non bicolore comme chez *vedyi*, 2° par la forme : yeux plus petits chez *M. clorindæ*, pronotum plus déclive, moins large.

Noir luisant, avec l'apex des fémurs, les tibias, les mandibules, le labre, le clypéus, les articles 1-3 des antennes, une tache apicale des élytres se continuant sur le bord externe, jusqu'aux $\frac{2}{3}$ des élytres, jaune-roux. Chez la ♀, on note, de plus, une petite tache jaune-roux, latérale, symétrique, sur le pronotum, l'extension de la coloration rousse sur une partie du premier article des tarsi et la réduction, à l'apex, de la tache jaune-roux élytrale. Ces variations ne sont certainement pas des caractères sexuels secondaires mais entrent dans la marge de variabilité de l'espèce. Dessous, pattes, antennes pubescents. Tête glabre, avec le labre couvert de petites soies. Yeux blanc grisâtre.

♂. Tête plus grosse, avec les gros yeux saillants habituels, ourlés au bord interne d'une dépression ponctuée, sans pilosité; mandibules moyennes, sans saillie à la base, bifides à l'apex; labre fortement échancré, pratiquement lisse; clypéus fortement échancré également et presque lisse; trois

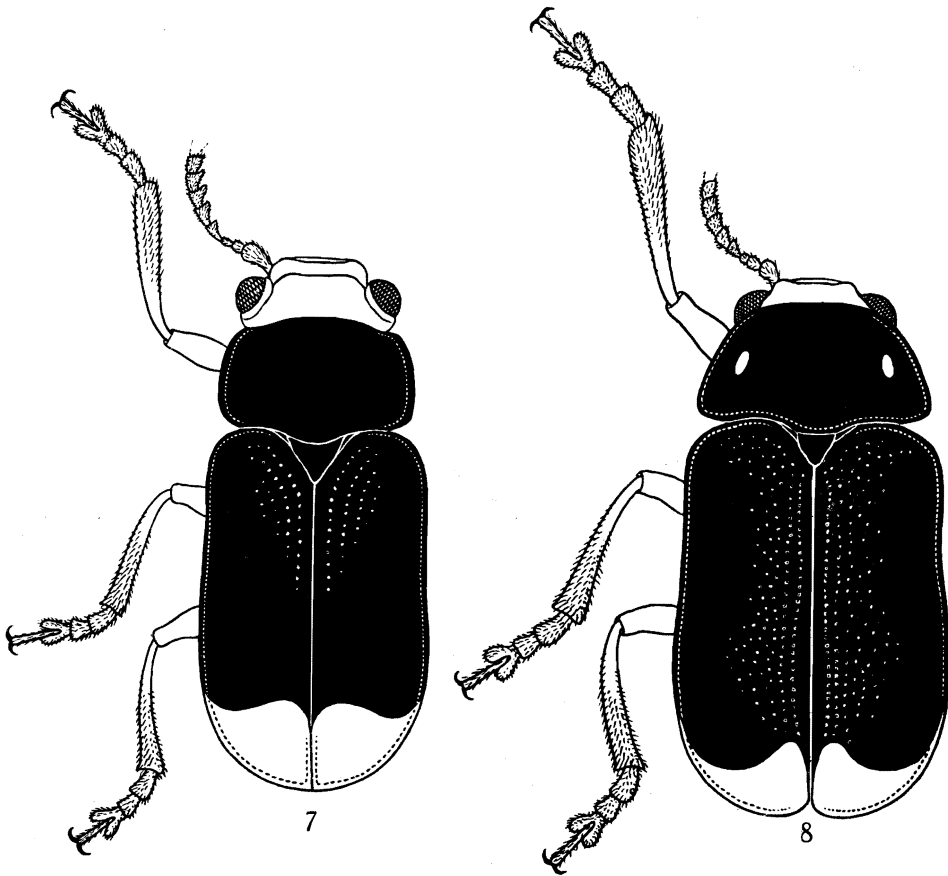


FIG. 7. — *Melitonoma clorindæ* n. sp. ($\times 18$), ♂.

FIG. 8. — *Melitonoma clorindæ* n. sp. ($\times 18$), ♀.

faibles dépressions sur le front qui est peu ponctué; vertex assez peu bombé, pratiquement lisse. Antennes n'atteignant pas la base du pronotum, élargies en triangle à partir de l'article 4, premier article gros, renflé, second article petit, globuleux, troisième de même longueur que le précédent mais subcylindrique.

Pronotum assez court, les côtés arrondis, se rétrécissant vers l'apex; angle postérieur largement arrondi, angle antérieur presque droit; lobe

scutellaire assez large et peu avancé; pronotum rebordé, surtout sur les côtés, le rebord s'estompant vers le milieu de l'apex, très finement et éparsement ponctué. Écusson en triangle allongé, aigu à l'apex, caréné, pratiquement lisse.

Élytres parallèles, assez finement et éparsement ponctués-ridés, sans ordre, sauf une ligne de points juxta-suturale, la ponctuation s'estompant à l'apex; rebord basilaire peu marqué; calus huméral net, presque lisse.

Pattes non allongées, tibias droits, premier article de tous les tarses plus court que 2 et 3 réunis.

♀. Tête moins grosse, yeux moins saillants, épistome moins échancré, mandibules plus courtes, moins robustes; pronotum moins transversal, les côtés atténués devant; corps plus ovalaire et plus atténué en avant; pattes à peu près semblables à celles du ♂.

1 ex. type : Mukana-Lusinga, 1.810 m, 6.III.1948 (lot 1352 a).

1 ex. paratype : Mukana, 1.810 m, 6.III.1948 (lot 1357 a).

15. — *Melitonoma diligens* WEISE.

Melitonoma diligens WEISE (1909), Sjöstedt Kilimandjaro-Exp., I, p. 164.

4 ex. : Mabwe (lac Upemba), 585 m, 1-12.VIII.1947 (lot 650 a), 9.IX.1947 (lot 760 a); Kaziba, 1.140 m, 10.II.1948 (lot 1266 a); 15.II.1948 (lot 1292 a).

16. — *Melitonoma maculigera* LACORDAIRE.

Melitonoma maculigera LACORDAIRE (1848), Mon. Phyt., II, p. 376.

1 ex. : [Lusinga (riv. Dipidi), 12.VI.1945 (lot 115)].

17. — *Melitonoma punctipennis* JACOBY.

Melitonoma punctipennis JACOBY (1903), Ent., XXXVI, p. 63.

1 ex. : Mabwe (rive Est lac Upemba), 585 m, 12.I.1949 (lot 2204 a).

18. — *Melitonoma scutellaris* BURGEON.

Melitonoma scutellaris BURGEON (1942), Rev. Zool. Bot. Afr., XXXVI, 1, p. 33.

1 ex. : Kanonga (sous-affl. dr. Fungwe), 700 m, 17-22.II.1949 (lot 2370 a).

19. — *Melitonoma* sp. apud *sobrina* LACORDAIRE.

Melitonoma sobrina LACORDAIRE (1848), Mon. Phyt., II, p. 377.

Spécimen très voisin de *sobrina* LACORDAIRE. N'en diffère que par la taille plus petite.

1 ex. : Lusinga, 1.760 m, 9-18.IV.1948 (lot 2507 a).

20. — **Melitonoma vivicola** LEFÈVRE.

Antipa vivicola LEFÈVRE (1884), Ann. Soc. ent. Belg., XXVIII, p. 281.

1 ex. : Kanonga, 700 m, 16-23.II.1949 (lot 2366 a).

Genre **GYRIODERA** LACORDAIRE.

Gyriodera LACORDAIRE (1848), Mon. Phyt., II, p. 119.

21. — **Gyriodera capensis** JACOBY.

Gynandrophthalma capensis JACOBY (1901), Trans. Ent. Soc. London, p. 232.

13 ex. : Kankunda, 1.300 m, 14-28.XI.1947 (lot 1036 a), 16-19.XI.1947 (lot 107 a), 19-24.XI.1947 (lot 984 a); Kankunda, affl. g. Lupiala, 1.300 m, 22-28.XI.1947 (lot 1032 a); Kankunda, sous-affl. rive dr. Lufira, 1.300 m, 22-24.XI.1947 (lot 1036 a); Lusinga (riv. Kamitungulu), 13.VI.1945 (lots 117, 120); Mabwe (rive Est lac Upemba), 585 m, 11-26.I.1949 (lot 2212 a).

Genre **GYNANDROPTHALMA** LACORDAIRE.

Gynandrophthalma LACORDAIRE (1848), Mon. Phyt., II, p. 256.

22. — **Gynandrophthalma apicalis upembana** n. subsp.

(FIG. 9.)

Long. : 6 mm, larg. max. : 2,5 mm.

Voisin de *G. basipennis* LACORDAIRE, mais en diffère par : 1° les antennes plus fortes, la massue noire et non entièrement jaune; 2° les yeux plus petits; 3° le pronotum plus large; 4° les élytres, à même coloration, mais plus ponctués; 5° les pattes plus épaisses, plus rousses, les tarses noirs et non entièrement jaunes.

Diffère du type : 1° par la taille beaucoup plus petite; 2° par la coloration des élytres noir luisant et non bleue; 3° par les tarses noirs et non jaunes.

Diffère de *G. apicalis socia* WEISE : 1° par la taille plus petite; 2° par les tarses noirs et non concolores; 3° par la coloration générale plus mate.

Testacé rougeâtre, élytres noirs avec une tache apicale rougeâtre, pattes testacées avec les tarses noirs, massue antennaire noire.

Forme oblongue, élargie en arrière. Tête grosse, presque lisse, yeux grands, noirs, médiocrement saillants; clypéus très fortement incurvé en avant, trois fossettes sur le front. Antennes n'atteignant pas la base du pro-

notum. Pronotum très légèrement rétréci vers l'apex, à côtés arrondis, rebordés ainsi que la base, à bord apical incurvé, angle postérieur obtus, angle antérieur arrondi; lobe scutellaire très peu avancé; surface pratiquement lisse, luisante. Écusson en triangle allongé, arrondi au sommet, lisse, testacé.

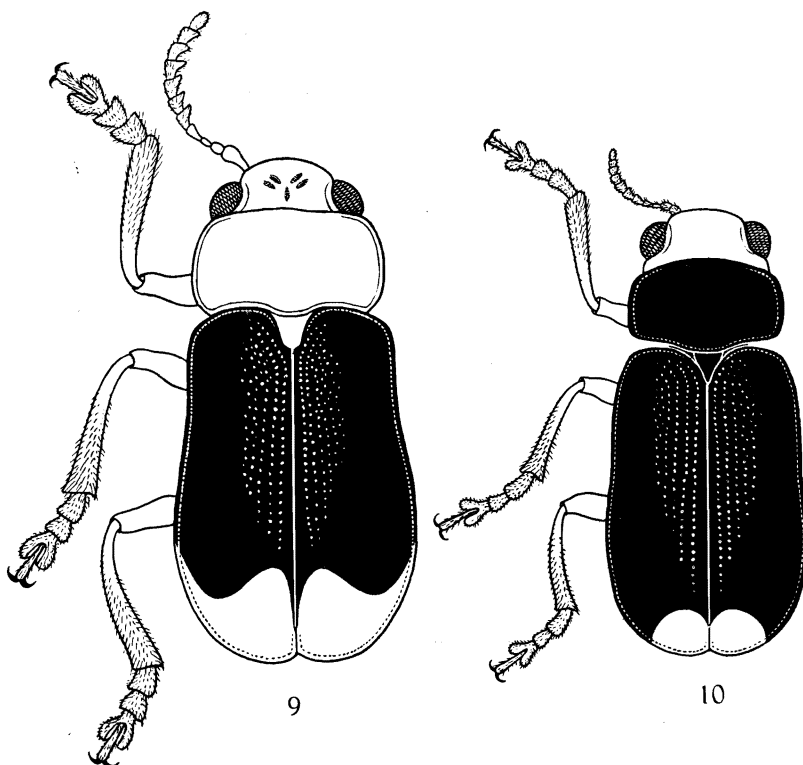


FIG. 9. — *Gynandrophthalma apicalis upembana* n. subsp. (×20).

FIG. 10. — *Gynandrophthalma brittoni* n. sp. (×22).

Élytres faiblement déprimés après l'écusson, à ponctuation moyenne et assez dense, sans ordre; avant l'apex, une dépression ovale commune sur la suture, mieux indiquée chez le mâle.

1 ex. type : Lusinga, 1.760 m, 9-17.XII.1947 (lot 1141 a).

3 ex. paratypes : Lusinga, 1.760 m, 12-17.XII.1947 (lot 1147 a); Lusinga (riv. Kamitungulu), 13.VI.1945 (lots 120, 122).

23. — **Gynandrophthalma brittoni** n. sp.

(FIG. 10.)

Long. : 4,25 mm, larg. : 2,5 mm.

Voisin de *G. salisburyensis* JACOBY mais en diffère : 1° par sa taille plus petite; 2° par sa coloration plus noire, non violette avec l'apex des élytres orangé et non concolore; 3° par sa forme plus étroite, ses yeux proportionnellement plus gros, son pronotum plus déclive en avant, plus resserré, etc. Pronotum plus lisse et élytres plus ponctués que chez *G. salisburyensis*.

Assez luisant, noir, plus ou moins mêlé de bleuté, surtout sur les élytres; ces derniers, avec le premier tiers du bord externe, à partir de l'angle huméral, et une tache ronde subapicale, jaune-roux. Dessous, pattes, antennes (dont les articles 1-4 sont mêlés de roux) et labre, pileux.

Tête assez grosse avec yeux gros, presque lisse, très faiblement pileuse; clypéus légèrement sinué devant; trois fossettes sur le front. Antennes courtes, n'atteignant pas, de loin, la base du pronotum, le premier article dilaté, le second court et arrondi, le troisième court et mince, le quatrième à peine triangulaire, les suivants élargis.

Pronotum transverse, rebordé tout autour, sauf à l'apex au milieu; angle postérieur plus arrondi que l'autre; côtés arrondis; lobe scutellaire peu avancé; surface lisse, luisante. Écusson en triangle équilatéral, vif au sommet, lisse.

Élytres faiblement déprimés après l'écusson, à ponctuation moyenne, assez espacée, très vaguement alignée, effacée à l'arrière; avant l'apex, une dépression ovale commune sur la suture.

1 ex. type : Grande Kafwe, affl. dr. Lufira, 1.780 m, 5.III.1948 (lot 1373 a).

5 ex. paratypes : même origine; Mukana-Lusinga, 1.810 m, 6.III.1948 (lot 1356 a); 15.III.1948 (lot 1387 a); 13.III.1948 (lot 1421 a).

24. — **Gynandrophthalma bryanti** n. sp.

(FIG. 11.)

Long. : 4,5 mm; larg. : 2,5 mm.

Noir luisant, souvent avec des reflets bleus, verts ou violacés. D'ailleurs très variable en coloration. Dessous, pattes et antennes pubescents. Pattes parfois mêlées de brunâtre. Articles 1-4 des antennes brunâtres. Tête et yeux noirs, parfois yeux bruns. Pronotum noir, largement et irrégulièrement bordé latéralement de roux. Écusson noir. Élytres noirs, avec une bande jaune-roux latérale, plus ou moins large ou atténuée, rejoignant une large tache apicale de la même couleur.

♀. Tête moyenne, avec yeux ovalaires, médiocrement saillants; labre sinué; clypéus tronqué, lisse; front grossièrement et irrégulièrement ponctué; vertex peu saillant, finement ponctué. Antennes courtes, le premier article

globuleux, renflé, le second article cylindrique, le troisième court, légèrement triangulaire, le quatrième en prolongement du précédent, les suivants triangulaires et élargis.

Pronotum bombé, rebordé tout autour, à côtés régulièrement arrondis; angles postérieurs arrondis, antérieurs légèrement obtus; apex régulièrement incurvé; lobe scutellaire peu avancé; surface très finement et peu densément ponctuée, les angles postérieurs étant aplatis. Écusson en triangle allongé, pointu, lisse.

Élytres légèrement déprimés après l'écusson, à ponctuation forte, assez dense, irrégulière, effacée à l'apex; pas de dépression suturale après l'apex; calus huméral effacé, mais un net rebord basilaire en arc.

Pattes robustes de taille moyenne.

♂. Tête plus grosse, pronotum plus gros, plus bombé, pattes plus fortes.

1 ex. type : Lusinga, 1.760 m, 9-17.XII.1947 (lot 1148 a).

53 ex. paratypes : [Lusinga (riv. Dipidi), 12.VI.1945 (lots 113, 115)]; Lusinga (riv. Kamitungulu), 13.VI.1945 (lots 116, 117, 118, 120, 121, 122); Lusinga, 1.760 m, 1-8.XII.1947 (lot 1123 a), 12-17.XII.1947 (lots 1146 a, 1147 a); Mukana-Lusinga, 1.810 m, 15-19.I.1948 (lot 1227 a); Kalumengongo, 1.780 m, 21.I.1948 (lot 1217 a).

25. — *Gynandrophthalma elongata* JACOBY.

Gynandrophthalma elongata JACOBY (1897), Proc. Zool. Soc. London, p. 252.

4 ex. : [Kenia, affl. dr. Lusinga (affl. dr. Lufwa), 1.585 m, 19.XII.1947 (lot 1207 a)]; Lusinga, 1.760 m, 2.IV.1947 (lot 151 a); 11.IV.1947 (lot 228 a); Lusinga (Kamalongiru), 22.VI.1945 (lots 158, 160).

26. — *Gynandrophthalma lusingana* n. sp.

Long. : 7 mm, larg. : 3 mm.

Assez luisant, jaune-roux mêlé de noir. Dessous, pattes, antennes et tête pubescents. Tête et yeux noirs, avec le labre, les mandibules, le clypéus, les articles 1-2-3 des antennes, roux. Pronotum roux, avec, à l'apex, une tache triangulaire, une autre tache triangulaire au milieu de la base et, de chaque côté de la base, symétriquement, deux larges taches bifides, noires. Écusson noir. Élytres noirs avec, entre le calus huméral et l'écusson, une petite tache jaune d'or allongée et une autre tache, assez grande et irrégulière, de la même couleur, apicale.

Tête moyenne, avec yeux arrondis, proéminents, le labre sinué, lisse, le clypéus fortement échancré, lisse, le front irrégulièrement parsemé de rides et de gros points, avec une forte dépression longitudinale médiane entre les yeux, dépression se continuant plus faiblement sur le vertex qui est peu bombé et éparsément semé d'une ponctuation fine. Antennes assez courtes, le premier article dilaté, allongé, le second très court, aplati, deux fois

aussi large que long, le troisième assez allongé, deux fois aussi long que large, légèrement dilaté vers le milieu, les suivants, triangulaires et élargis.

Pronotum, en son milieu, deux fois aussi large que long, rebordé à la base, fortement sur les côtés, et plus du tout vers le milieu de l'apex; angles postérieurs arrondis, antérieurs obtus; côtés arrondis; lobe scutellaire aplati, peu avancé, bisinué; surface finement et peu profondément ponctuée avec de gros points irréguliers à l'apex dans une dépression et une trace de ligne axiale médiane lisse; une légère fossette, de chaque côté, vers l'angle basal. Écusson en triangle allongé, vif au sommet, presque lisse.

Élytres à peine déprimés après l'écusson, à ponctuation forte, dense, non alignée, effacée à l'apex; pas de dépression ovale nette sur la suture, à l'apex; calus huméral net, presque lisse.

1 ex. type : Lusinga (riv. Kamitungulu), 13.VI.1945 (lot 122).

27. — **Gynandrophthalma marginicollis** JACOBY var.

Gynandrophthalma marginicollis JACOBY (1900), Proc. Zool. Soc. London, p. 213.

Coloration très différente du type.

1 ex. : Lusinga (riv. Kamitungulu), 13.VI.1945 (lot 116).

28. — **Gynandrophthalma miopristioides** BURGEON.

Gynandrophthalma miopristioides BURGEON (1942), Rev. Zool. Bot. afr., XXXVI, 1, p. 49.

1 ex. : Lusinga, 1.760 m, 22.III.1947 (lot 95 a).

29. — **Gynandrophthalma** sp. apud **natalensis** JACOBY.

Gynandrophthalma natalensis JACOBY (1897), Proc. Zool. Soc. London, p. 253.

Ponctuation des élytres pas tout à fait aussi forte. Forme plus allongée que le type.

1 ex. : Lusinga, 1.760 m, 9-17.XII.1947 (lot 1148 a).

30. — **Gynandrophthalma punctipennis** LEFÈVRE var.

Gynandrophthalma punctipennis LEFÈVRE (1877), Rev. Mag. Zool., III, 5, p. 226.

1 ex. : Lusinga (riv. Kamitungulu), 13.VI.1945 (lot 117).

31. — **Gynandrophthalma vittata** LEFÈVRE.

Gynandrophthalma vittata LEFÈVRE (1877), Rev. Mag. Zool., III, 5, p. 227.

3 ex. : Mukana-Lusinga, 1.810 m, 15-19.I.1948 (lot 1230 *a*); [riv. Dipidi, 1.700 m, 10.I.1948 (lot 1210 *a*)]; Lusinga, 1.760 m, 9-17.XII.1947 (lot 1141 *a*).

32. — **Gynandrophthalma zanzibarica** LEFÈVRE.

Gynandrophthalma zanzibarica LEFÈVRE (1877), Rev. Mag. Zool., III, 5, p. 229.

11 ex. : Buye-Bala, 1.750 m, 25-31.III.1948 (lot 1456 *a*), 1-7.IV.1948 (lots 1500 *a*, 1501 *a*); Lusinga, 1.760 m, 12-17.XII.1947 (lot 1147 *a*), 23.IV.1949 (lot 2560 *a*); Kilwezi, affl. dr. Lufira, 750 m, 9-14.VIII.1948 (lot 1785 *a*); Mabwe (lac Upemba), 585 m, 9.IX.1947 (lot 760 *a*).

Genre **COPTOCEPHALA** LACORDAIRE.

Coptocephala LACORDAIRE (1848), Mon. Phyt., II, p. 345.

33. — **Coptocephala conradsi** WEISE.

Coptocephala conradsi WEISE (1907), Ann. Soc. Ent. Belg., LI, p. 130.

19 ex. : Kankunda, 1.300 m, 14-28.XI.1947 (lot 1036 *a*), 16-19.XI.1947 (lot 1007 *a*), 19-24.XI.1947 (lot 984 *a*), 22-24.XI.1947 (lot 1036 *a*); Kankunda, affl. g. Lupiala, 1.300 m, 14-20.XI.1947 (lot 1006 *a*), 16-24.XI.1947 (lot 1035 *a*), 22-28.XI.1947 (lot 1032 *a*); Kankunda, sous-affl. rive dr. Lufira, 1.300 m, 22-24.XI.1947 (lot 1036 *a*).

34. — **Coptocephala hyacinthina** ERICHSON.

Coptocephala hyacinthina ERICHSON (1843), Archiv. f. Naturg., IX, p. 264.

1 ex. : Lusinga (riv. Kamitungulu), 13.VI.1945 (lot 117).

35. — **Coptocephala imitans** JACOBY.

Barybæna imitans JACOBY (1895), Dtsch. Ent. Zeitschr., p. 172.

1 ex. : Kalule-Nord, rive g. face Mujinga Kalenge, 1.050 m, 28.II-3.III.1949 (lot 2399).

36. — **Coptocephala jacobyi** LEFÈVRE.

Coptocephala jacobyi LEFÈVRE (1889), Ann. Soc. Ent. Fr., Bull., p. 70.

1 ex. : Mukana-Lusinga, 1.810 m, 15-19.I.1948 (lot 1230 *a*).

37. — **Coptocephala mandibularis** BURGEON.

Coptocephala mandibularis BURGEON (1942), Rev. Zool. Bot. Afr., XXXVI, 1, p. 46.

1 ex. : Mukana-Lusinga, 1.810 m, 15-19.I.1948 (lot 1230 a).

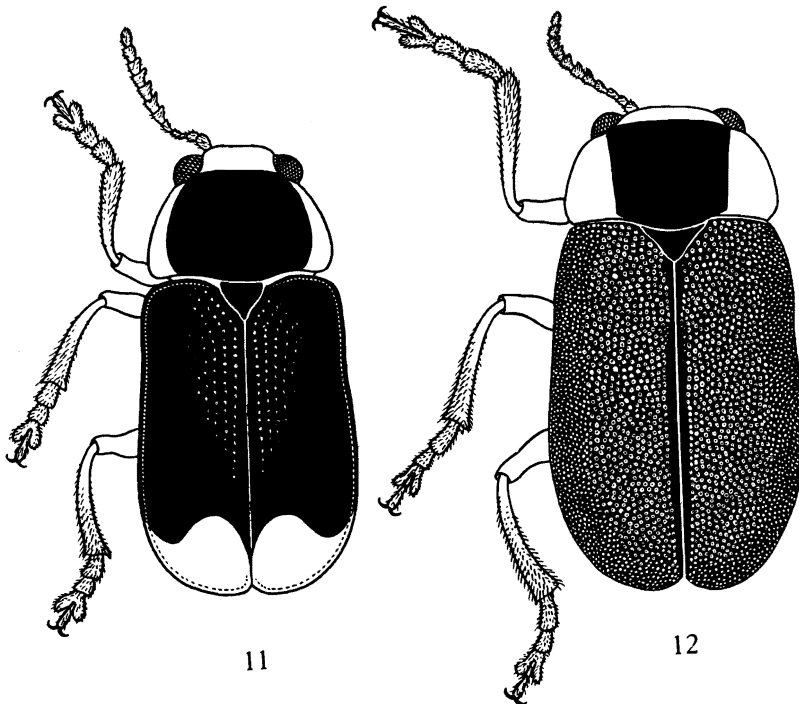


FIG. 11. — *Gynandrophthalma bryanti* n. sp. ($\times 26$).

FIG. 12. — *Coptocephala upembana* n. sp. ($\times 20$).

38. — **Coptocephala upembana** n. sp.

(FIG. 12.)

Long. : 6,5 mm, larg. : 3 mm.

Très voisin de *C. leroyi* BURGEON, mais en diffère : 1° par sa taille un peu plus grande; 2° par sa coloration générale vert métallique et non bleu métallique; 3° par sa sculpture élytrale plus ridée; 4° par le pronotum plus droit latéralement, à angles antérieurs moins arrondis.

Vert luisant métallique, mêlé de roux; tête verte; légèrement pubescente, avec les yeux noirs ou blancs, les articles 1-4 des antennes roux, les autres

noir brunâtre; pronotum largement bordé de rougeâtre de chaque côté; écusson et élytres entièrement vert métallique. Pygidium, dessous, pattes et antennes, pubescents. Dessous, sauf le prosternum qui est roux, et pattes (sauf les tibias qui sont roux également), noirs.

♂. Tête moins large que le pronotum, plus longue que lui; mandibules en tenailles, terminées par un fort crochet oblique, un angle saillant au bord externe, à la base de ce crochet; clypéus en trapèze, assez densément et fortement ponctué, comme le front; une fossette à la base du front et deux symétriques plus en avant; vertex peu densément et finement ponctué, peu bombé; yeux grands, saillants; antennes courtes, n'atteignant pas la mi-longueur du pronotum, peu élargies, les articles en petits triangles noirs pubescents à partir du cinquième, le premier globuleux, gros, le second globuleux, plus petit, les troisième et quatrième subcylindriques, le quatrième du double de la longueur du troisième.

Pronotum court et large, transversalement bombé; l'apex légèrement plus étroit que la base, celle-ci à triple courbure avec un large lobe médian légèrement avancé; les côtés courbes et fortement rebordés, la base rebordée également, ainsi que l'apex, sauf au milieu; l'apex presque tronqué, souligné latéralement par une dépression linéaire symétrique avec quelques gros points; ponctuation moyenne, clairsemée. Écusson lisse, en triangle relevé vers l'apex qui est arrondi.

Élytres parallèles, hémicylindriques; rebord basilaire peu marqué, le latéral en lame très étroite; ponctuation assez grosse, abondante, ridée, non alignée, atténuée vers l'apex, microsculpture du fond peu nette.

Patte antérieure relativement peu allongée, son tibia droit, tarse ayant le premier article un peu moins long que les deux suivants réunis, le troisième profondément bilobé, avec les lobes égaux et arrondis.

♀. Tête un peu moins forte, plus engagée dans le pronotum, les mandibules plus petites; pronotum et pattes plus petits; élytres très légèrement élargis après le milieu; côtés du pronotum plus obliquement atténués en avant.

1 ex. type : Lusinga, 1.760 m, 11.IV.1947 (lot 228 a).

5 ex. paratypes : même origine; Lusinga, 1.760 m, 10-15-16.IV.1947 (lots 214 a, 256 a, 272 a); Kabwekanono, 1.815 m, 6.V.1949 (lot 2633 a).

INDEX ALPHABÉTIQUE.

GENRES.

	Pages.		Pages.
<i>Antipa</i> DE GEER	65	<i>Gynandrophthalma</i> LACORDAIRE	73
<i>Camptolenes</i> LACORDAIRE	64	<i>Gyriodera</i> LACORDAIRE	73
<i>Clytra</i> LAICHAERTING	70	<i>Melitonoma</i> LACORDAIRE	70
<i>Coptocephala</i> LACORDAIRE	78	<i>Peploptera</i> LACORDAIRE	67
<i>Diapromorpha</i> LACORDAIRE	67	<i>Protoclytra</i> WEISE	68

ESPÈCES ET SOUS-ESPÈCES.

	Pages.		Pages.
<i>anchoralis</i> (<i>Peploptera</i>)	67	<i>lusingana</i> (<i>Gynandrophthalma</i>)	76
<i>apicalis upembana</i> (<i>Gynandrophthalma</i>)	73	<i>maculigera</i> (<i>Melitonoma</i>)	72
<i>lrittoni</i> (<i>Gynandrophthalma</i>)	75	<i>mandibularis</i> (<i>Coptocephala</i>)	79
<i>bryanti</i> (<i>Camptolenes</i>)	64	<i>marginicollis</i> (<i>Gynandrophthalma</i>)	77
<i>bryanti</i> (<i>Gynandrophthalma</i>)	76	<i>miopristioides</i> (<i>Gynandrophthalma</i>)	77
<i>burgeoni</i> (<i>Protoclytra</i>)	68	<i>natalensis</i> (<i>Gynandrophthalma</i>)	77
<i>capensis</i> (<i>Gyriodera</i>)	73	<i>punctipennis</i> (<i>Gynandrophthalma</i>)	77
<i>clorindæ</i> (<i>Melitonoma</i>)	70	<i>punctipennis</i> (<i>Melitonoma</i>)	72
<i>conradi</i> (<i>Coptocephala</i>)	78	<i>rufa</i> (<i>Antipa</i>)	65
<i>cylindriformis</i> (<i>Peploptera</i>)	67	<i>rufa transvaalensis</i> (<i>Antipa</i>)	66
<i>diligens</i> (<i>Melitonoma</i>)	72	<i>scutellaris</i> (<i>Melitonoma</i>)	72
<i>elongata</i> (<i>Gynandrophthalma</i>)	76	<i>sobrina</i> (<i>Melitonoma</i>)	72
<i>fasciata</i> (<i>Clytra</i>)	70	<i>suturalis</i> (<i>Peploptera</i>)	68
<i>gigas</i> (<i>Peploptera</i>)	67	<i>trifasciata</i> (<i>Diapromorpha</i>)	67
<i>hyacinthina</i> (<i>Coptocephala</i>)	78	<i>trilineata</i> (<i>Peploptera</i>)	68
<i>imitans</i> (<i>Coptocephala</i>)	78	<i>upembana</i> (<i>Coptocephala</i>)	79
<i>jacobyi</i> (<i>Coptocephala</i>)	78	<i>vittata</i> (<i>Gynandrophthalma</i>)	78
<i>lefevrei</i> (<i>Peploptera</i>)	68	<i>vivicola</i> (<i>Melitonoma</i>)	73
		<i>zanzibarica</i> (<i>Gynandrophthalma</i>)	78