

PARC NATIONAL DE L'UPEMBA
I. MISSION G. F. DE WITTE
en collaboration avec
W. ADAM, A. JANSSENS, L. VAN MEEL
et R. VERHEYEN (1946-1949).
Fascicule 32 (4)

NATIONAAL UPEMBA PARK
I. ZENDING G. F. DE WITTE
met medewerking van
W. ADAM, A. JANSSENS, L. VAN MEEL
en R. VERHEYEN (1946-1949).
Aflevering 32 (4)

TABANIDÆ (DIPTERA)

PAR

MARCEL LECLERCQ (Beyne-Heusay)

Je remercie M. le Prof^r V. VAN STRAELEN, Président de l'Institut des Parcs Nationaux du Congo Belge, d'avoir bien voulu me charger de l'étude des Tabanides récoltés par la Mission G. F. DE WITTE, dans le Parc National de l'Upemba. Je tiens en outre à remercier M. le D^r H. OLDROYD (British Museum, Natural History), qui a eu l'obligeance de me prêter son aide pour l'identification de certaines espèces difficiles, notamment les *Hæmatopota*.

Le recensement du matériel fournit 34 espèces dont deux sont nouvelles pour la Science : *Hæmatopota claudinæ* et *Hæmatopota marthæ*, et une autre, *Tabanus velutinus*, qui n'avait pas encore été rencontrée au Congo Belge.

Les localités indiquées entre crochets sont situées en dehors des limites du Parc National de l'Upemba.

I. — Sous-famille PANGONINÆ.

Genre **PHILOLICHE** WIEDEMANN.1. — **Philoliche oldii** AUSTEN.*Pangonia oldii* AUSTEN, 1908, Ann. Mag. Nat. Hist., **8**, I, p. 215.*Philoliche oldii* AUSTEN, BEQUAERT, 1930, Harvard-African Exped. Liberia, **36**, p. 882.

Ganza, salines près riv. Kamandula, affl. dr. Lukoka et sous-affl. g. Lufira, 860 m, 30.V-10.VI.1949, 2 ♀; Munoi, bifure. riv. Lupiala, affl. dr. Lufira, 890 m, 6-15.VI.1948, 1 ♀.

II. — Sous-famille CHRYSOPINÆ.

Genre **CHRYSOPS** MEIGEN.2. — **Chrysops longicornis** MACQUART.*Chrysops longicornis* MACQUART, 1838, Dipt. Exot., I, 1, p. 156, Pl. XIX, fig. 2 et 2 a. — BEQUAERT, 1930, Harvard-African Exped. Liberia, **36**, p. 901.

Kaziba, affl. g. Senze et sous-affl. dr. Lufira, 1.140 m, II.1948, 3 ♀.

3. — **Chrysops stigmatalis** LOEW.*Chrysops stigmatalis* LOEW, 1858, Öfvers. Vet. Akad. Förhandl., Stockholm (1857), p. 338. — BEQUAERT, 1930, Harvard-African Exped. Liberia, **36**, p. 899.

Mabwe, rive Est du lac Upemba, 585 m, 22.XI.1948, 1 ♂.

III. — Sous-famille TABANINÆ.

Genre **TABANUS** LINNÉ.Sous-genre **TABANUS** s. str. (**Straba** ENDERLEIN).4. — **Tabanus atrimanus** LOEW.*Tabanus atrimanus* LOEW, 1858, Öfvers. Vet. Akad. Förhandl., Stockholm, XIV (1857), p. 340. — BEQUAERT, 1930, Harvard-African Exped. Liberia, **36**, p. 934.

[Kiwakishi près de Kiamakoto], 1.070 m, 20.IX.1948, 1 ♀; Kaziba, affl. g. Senze et sous-affl. dr. Lufira, 1.140 m, 19.II.1948, 1 ♀.

5. — **Tabanus ianthinus** SURCOUF.

Tabanus ianthinus SURCOUF, 1907, Bull. Mus. Hist. Nat. Paris, XIII, pp. 212 et 258. — BEQUAERT, 1930, Harvard-African Exped. Liberia **36**, p. 921.

Munoi, bifurc. riv. Lupiala, affl. dr. Lufira, 890 m, 6-15.VI.1948, 1 ♀.

6. — **Tabanus par** WALKER.

Tabanus par WALKER, 1854, List Dipt. Brit. Mus., V, Suppl. 1, p. 235. — BEQUAERT, 1930, Harvard-African Exped. Liberia, **36**, p. 921.

[Mitwaba, 1.500 m, X.1947], 1 ♀; Lukawe, affl. dr. Lufira, 700 m, X.1947, 1 ♀; Kaswabilenga, rive dr. Lufira, 700 m, IX.1947 et X.1947, 2 ♀; Kanonga, affl. dr. Fungwe, 695 m, IX.1947, 2 ♀; Mabwe, rive Est du lac Upemba, 585 m, VIII.1947, 2 ♀.

7. — **Tabanus quadrisignatus** RICARDO.

Tabanus quadrisignatus RICARDO, 1908, Ann. Mag. Nat. Hist., **8**, I, p. 320. — BEQUAERT, 1930, Harvard-African Exped. Liberia, **36**, p. 940.

Kamitungulu, affl. g. Lusinga et sous-affl. dr. Lufwa, 1.760-1.800 m, 13.VI.1947, 1 ♀; [Masombwe, sur Grande-Kafwe, 1.120 m, 14.VI.1948], 1 ♀; Mubale, région confluent Mubale-Munte, 1.480 m, 16-19.V.1947, 3 ♀; Lukawe, affl. dr. Lufira, 700 m, 30.IX.1947, 2 ♀.

8. — **Tabanus ruficrus** PALISOT DE BEAUVOIS.

Tabanus ruficrus PALISOT DE BEAUVOIS, 1805-1821, Insectes recueillis en Afrique et Amérique, p. 55. — BEQUAERT, 1930, Harvard-African Exped. Liberia, **36**, p. 923.

[Masombwe, sur Grande-Kafwe, 1.120 m, 4-16.X.1948], 3 ♀; Kamitungulu, affl. g. Lusinga et sous-affl. dr. Lufwa, 1.760-1.800 m, 13.VI.1947, 2 ♀.

9. — **Tabanus socius** WALKER.

Tabanus socius WALKER, 1848, List Dipt. Brit. Mus., I, p. 160. — BEQUAERT, 1930, Harvard-African Exped. Liberia, **36**, p. 943.

Mabwe, rive Est du lac Upemba, 585 m, 12.I.1949, 1 ♀.

10. — **Tabanus tæniola** PALISOT DE BEAUVOIS.

Tabanus tæniola PALISOT DE BEAUVOIS, 1805-1821, Insectes recueillis en Afrique et Amérique, p. 56. — BEQUAERT, 1930, Harvard-African Exped. Liberia, **36**, p. 943.

Kankunda, rive dr. Lupiala, 1.300 m, 13-27.XI.1947, 1 ♀.

11. — **Tabanus thoracinus** PALISOT DE BEAUVOIS.

Tabanus thoracinus PALISOT DE BEAUVOIS, 1805-1821, Insectes recueillis en Afrique et Amérique, p. 55. — BEQUAERT, 1930, Harvard-African Exped. Liberia, **36**, p. 922.

Kaziba, affl. g. Senze et sous-affl. dr. Lufira, 1.140 m, II.1948, 3 ♀; Lusinga, 1.810 m, VI.1947, 2 ♀.

12. — **Tabanus ustus** WALKER var. **disjunctus** RICARDO.

Tabanus ustus WALKER, 1850, The Zoologist, VIII, Appendix, p. xcv.

Tabanus disjunctus RICARDO, 1908, Ann. Mag. Nat. Hist., **8**, I, p. 325.

Tabanus ustus WALKER var. *disjunctus* RICARDO, BEQUAERT, 1930, Harvard-African Exped. Liberia, **36**, p. 940.

Mabwe, rive Est du lac Upemba, 585 m, IX.1947, 1 ♀; Kamitungulu, affl. g. Lusinga et sous-affl. dr. Lufwa, 1.760 m, 13.VI.1947, 1 ♀; Lusinga, 1.760 m, 24.V.1949 et 18.VII-8.VIII.1947, 3 ♀; Mubale, région confluent Mubale-Munte, 1.480 m, 9.V.1947 et 1-20.V.1947, 2 ♀; Kabwe, sur la rive dr. Muye, affl. dr. Lufira, 1.320 m, 26.IV-5.V.1948, 2 ♀; Kabangasi, affl. g. Muye et sous-affl. dr. Lufira, 850 m, 6.IX.1948, 1 ♀; Kabwekanono, mare près tête de source Lufwa, affl. dr. Lufira, sur rive g. Lusinga, 1.815 m, 3-9.VII.1947, 2 ♀; [Masombwe, 1.120 m, 4-16.X.1948], 3 ♀; Mitoto, affl. Lusinga et sous-affl. dr. Lufwa, 1.760 m, 9.VIII.1947, ♀; gorges de la Pelenge, 1.150 m, 21-23.VII.1947, ♀; Mubale, région confluent Mubale-Munte, 1.480 m, 28.VI.1947, ♀.

13. — **Tabanus velutinus** SURCOUF.

Tabanus velutinus SURCOUF, 1906, Bull. Mus. Hist. Nat., Paris, VII, p. 524; 1909, Tabanides d'Afrique, Paris, Masson édit., p. 162.

Kabwe, sur la rive dr. Muye, affl. dr. Lufira, 1.320 m, 6-12.V.1948, 1 ♀; Kaziba, affl. g. Senze et sous-affl. dr. Lufira, 1.140 m, 17-24.II.1948, 1 ♀.

A notre connaissance, cette espèce n'a pas encore été signalée du Congo Belge. Le type a été capturé à Ankeli (Abyssinie) (SURCOUF, 1906, loc. cit.).

14. — **Tabanus wellmanii** AUSTEN.

Tabanus wellmanii AUSTEN, 1908, Ann. Mag. Nat. Hist., **8**, I, p. 225. — BEQUAERT, 1930, Harvard-African Exped. Liberia, **36**, p. 933.

Munoi, bifurc. riv. Lupiala, affl. dr. Lufira, 890 m, 1-5.VI.1948, 1 ♀;
Kabwe, sur la rive dr. Muye, affl. dr. Lufira, 1.320 m, V.1948, 4 ♀.

15. — **Tabanus xanthomelas** AUSTEN.

Tabanus xanthomelas AUSTEN, 1912, Ann. Mag. Nat. Hist., **8**, IX, p. 29. — BEQUAERT, 1930, Harvard-African Exped. Liberia, **36**, p. 930.

Mukana, marais près Lusinga, 1.810 m, 12-20.I.1848, 1 ♀; riv. Ntumbwa, affl. Kafwe, 1.700 m, 9.I.1948, 1 ♀; Kankunda, affl. dr. Lupiala, 1.300 m, 13-27.XI.1947 et 22-28.XI.1947, 4 ♀.

Sous-genre **ANCALA** ENDERLEIN.16. — **Ancala africanus** G. R. GRAY.

Tabanus africanus G. R. GRAY, 1832, in GRIFFITH, Cuviers's Animal Kingdom, XV, p. 794, Pl. CXIV, fig. 5. — BEQUAERT, 1930, Harvard-African Exped. Liberia, **36**, p. 916.

Mabwe, rive Est du lac Upemba, 585 m, 1.XII.1947, 1 ♀; Lukawe, affl. dr. Lufira, 700 m, 22.X.1947, 1 ♀.

17. — **Ancala fasciatus** FABRICIUS var. **nigripes** SURCOUF.

Tabanus fasciatus FABRICIUS, 1775, Syst. Ent., p. 786, var. *nigripes* SURCOUF, 1909, Bull. Mus. Hist. Nat. Paris, XV, p. 537. — BEQUAERT, 1930, Harvard-African Exped. Liberia, **36**, p. 914.

Kaswabilenga, riv. Lufira, 700 m, 15.IX-6.XI.1947, 1 ♀.

IV. — Sous-famille HÆMATOPOTINÆ.

Genre **HÆMATOPOTA** MEIGEN.18. — **Hæmatopota albihirta** KARSCH.

Hæmatopota albihirta KARSCH, 1887, Berliner Ent. Zeitschr., XXXI, p. 371. — OLDROYD, 1952, Horse-Flies of Ethiopian Region, vol. I, Brit. Mus., p. 133.

Lukawe, affl. dr. Lufira, 700 m, 30.IX.1947, 2 ♀.

19. — **Hæmatopota brunnescens** RICARDO.

Hæmatopota brunnescens RICARDO, 1906, Ann. Mag. Nat. Hist., **7**, XVIII, p. 107. — OLDROYD, 1952, Horse-Flies of Ethiopian Region, vol. I, Brit. Mus., p. 180.

Mabwe, rive Est du lac Upemba, 585 m, 4.IX.1947, 17.XI.1948, 3 ♀ ; Lusinga, 1.760 m, 18.XII.1947, ♀ .

20. — **Hæmatopota denshamii** AUSTEN.

Hæmatopota denshamii AUSTEN, 1908, Ann. Mag. Nat. Hist., **8**, I, p. 220. — OLDROYD, 1952, Horse-Flies of Ethiopian Region, vol. I, Brit. Mus., p. 33.

Mabwe, rive Est du lac Upemba, 585 m, 1.II.1949, 1 ♂ ; Mukana, marais près Lusinga, 1.810 m, 15-19.I.1948 et 15.III.1948, 2 ♀ ; Kalumengongo, affl. dr. Lualaba, 1.780 m, 21.I.1948, 1 ♀ .

21. — **Hæmatopota erythromera** OLDROYD.

Hæmatopota erythromera OLDROYD, 1952, Horse-Flies of Ethiopian Region, vol. I, Brit. Mus., p. 40.

Mukana, marais près Lusinga, 1.810 m, 15-19.I.1948, 1 ♀ .

22. — **Hæmatopota furva** AUSTEN.

Hæmatopota furva AUSTEN, 1912, Bull. Ent. Res., III, p. 334. — OLDROYD, 1952, Horse-Flies of Ethiopian Region, vol. I, Brit. Mus., p. 185.

[Dipidi, affl. dr. Lufwa et sous-affl. dr. Lufira, 1.700 m, 10.I.1948], 1 ♂ .

[23. — **Hæmatopota gallii** BOUVIER.]

Hæmatopota gallii BOUVIER, 1936, Rev. Zool. Bot. Afr., XXVIII, p. 512. — OLDROYD, 1952, Horse-Flies of Ethiopian Region, vol. I, Brit. Mus., p. 56.

Riv. Munte, 1.480 m, 16.V.1947, 1 ♀ ; Lukawe, affl. dr. Lufira, 700 m, 28.X.1947, 1 ♀ ; Kabwe, sur la rive dr. Muye, affl. dr. Lufira, 1.320 m, 13-14.V.1948, 1 ♀ ; Mubale, 1.480 m, 16-19.V.1947, 1 ♀ .

24. — **Hæmatopota hirsutitarsis** AUSTEN.

Hæmatopota hirsutitarsis AUSTEN, 1908, Ann. Mag. Nat. Hist., **8**, II, p. 286. — OLDROYD, 1952, Horse-Flies of Ethiopian Region, vol. I, Brit. Mus., p. 192.

Buye-Bala, 1.750 m, 17.IV.1948, 1 ♀ ; Kabwe, sur la rive dr. Muye, affl. dr. Lufira, 1.320 m, 6-12.V.1948, 1 ♀ ; Kaziba, affl. g. Senze et sous-affl. dr. Lufira, 1.140 m, 4-12.XI.1948, 1 ♀ .

25. — **Hæmatopota masseyi** AUSTEN.

Hæmatopota masseyi AUSTEN, 1908, Ann. Mag. Nat. Hist., **8**, II, p. 97. —
OLDROYD, 1952, Horse-Flies of Ethiopian Region, vol. I, Brit. Mus., p. 35.

Buye-Bala, 1.750 m, 25-31.III.1948, 17.IV.1948, 7 ♀; Grande-Kafwe, affl. dr. Lufwa et sous-affl. dr. Lufira, 1.780 m, 5.III.1948, 2 ♀; Mukana, marais près Lusinga, 1.810 m, 6.III.1948, 16.III.1948 et 18.III.1948, 6 ♀; Kabwekano, mare près tête de source Lufwa, affl. dr. Lufira, sur rive g. Lusinga, 1.815 m, 6.III.1948 et 8.III.1948, 2 ♀; Kalumengongo, affl. dr. Lualaba, 1.780 m, 21.I.1948, 2 ♀; [Lufwa, affl. dr. Lufira, tête de source près Lusinga, 1.700 m, 16.I.1948 et 16.III.1948], 2 ♀; Lusinga, 1.760 m, 27-30.IV.1948, 1 ♀.

26 — **Hæmatopota molesta** AUSTEN.

Hæmatopota molesta AUSTEN, 1908, Ann. Mag. Nat. Hist., **8**, II, p. 293. —
OLDROYD, 1952, Horse-Flies of Ethiopian Region, vol. I, Brit. Mus., p. 184.

Kaziba, affl. g. Senze et sous-affl. dr. Lufira, 1.140 m, 15-27.II.1945, 3 ♀.

[27. — **Hæmatopota nocens** AUSTEN.]

Hæmatopota nocens AUSTEN, 1908, Ann. Mag. Nat. Hist., **8**, II, p. 115. —
OLDROYD, 1952, Horse-Flies of Ethiopian Region, vol. I, Brit. Mus., p. 205.

[Dipidi, affl. dr. Lufwa et sous-affl. dr. Lufira, 1.700 m, 10.I.1948], 1 ♀.

[28. — **Hæmatopota pallidimarginata** AUSTEN.]

Hæmatopota pallidimarginata AUSTEN, 1908, Ann. Mag. Nat. Hist., **8**, II, p. 289. —
OLDROYD, 1952, Horse-Flies of Ethiopian Region, vol. I, Brit. Mus., p. 204.

[Kenia, affl. dr. Lusinga et sous-affl. dr. Lufwa, 1.595 m, 19.XII.1947],
1 ♀.

29. — **Hæmatopota pellucida** SURCOUF.

Hæmatopota pellucida SURCOUF, 1909, Bull. Mus. Hist. Nat. Paris, XV, p. 457. —
OLDROYD, 1952, Horse-Flies of Ethiopian Region, vol. I, Brit. Mus., p. 34.

Kanonga, affl. dr. Fungwe, 700 m, 17-22.II.1949, 1 ♀.

30. — **Hæmatopota sanguinaria** AUSTEN.

Hæmatopota sanguinaria AUSTEN, 1908, Ann. Mag. Nat. Hist., **8**, I, p. 417. —
OLDROYD, 1952, Horse-Flies of Ethiopian Region, vol. I, Brit. Mus., p. 83.

Kabwekanono, mare près tête de source Lufwa, affl. dr. Lufira, sur rive g. Lusinga, 1.815 m, 9.VII.1947, 1 ♀.

31. — **Hæmatopota stimulans** AUSTEN.

Hæmatopota stimulans AUSTEN, 1908, Ann. Mag. Nat. Hist., **8**, II, p. 108. —
OLDROYD, 1952, Horse-Flies of Ethiopian Region, vol. I, Brit. Mus., p. 108.

Kaswabilenga, cours inf. Lupiala, affl. dr. Lufira, 700 m, 3-8.XI.1947, 1 ♀.

32. — **Hæmatopota claudinæ** nov. sp.

Cette espèce fait partie du groupe *tumidicornis* de OLDROYD (1952, pp. 24 et 154). Dans le tableau dichotomique des espèces de ce groupe présenté par OLDROYD (*loc. cit.*, pp. 155 et 156), elle vient près de *lamborni* OLDROYD, 15. Elle se distingue de cette dernière par les caractères de ses antennes et de ses ailes.

♀. Tête : Yeux nus. Front distinctement divergent vers les antennes, seulement légèrement plus haut que large antérieurement, noir mat avec pruinosité blanchâtre en bordure des yeux et au vertex, deux grandes taches veloutées noires latérales en dehors des branches d'un V saillant et une tache médiane veloutée noire au sommet du V. Callosité frontale, brun clair luisant, allongée transversalement avec bord supérieur comportant trois convexités (une médiane et deux latérales plus courtes). Subcallus blanchâtre avec tache médiane noire. Face et parafacial blanchâtres avec de longs poils blanchâtres, bande parafaciale brune. Palpes jaunâtres avec pruinosité blanche et poils noirs. Antennes : premier segment brunâtre luisant, en forme de baril, pas habituellement aussi long que le deuxième et le troisième segment; deuxième segment avec des poils noirs; troisième segment brunâtre, plus sombre vers l'apex.

Thorax : noirâtre brillant, sans bande longitudinale, deux taches préscutellaires et deux taches sublatérales grisâtres peu évidentes. Scutellum noirâtre brillant. Balanciers brunâtres, axes clairs.

Abdomen : pas extraordinairement long et étroit. Tergites noirâtres avec pilosité noire et jaune, surtout sur les bords postérieurs, bords jaunâtres, deux taches latérales blanchâtres bien évidentes sur tous les segments. Sternites grisâtres latéralement, noirâtre brillant dans la région médiane, pilosité jaune, bords postérieurs jaunes.

Pattes : fémurs antérieurs noirâtres, les autres grisâtres, plus clairs. Tibias antérieurs jaunâtres vers l'extrémité fémorale, le reste et les tarses antérieurs sont noirâtres. Tibias médians et postérieurs avec deux anneaux jaunâtres, et noirâtres, les tarses médians et postérieurs jaunâtres à la base.

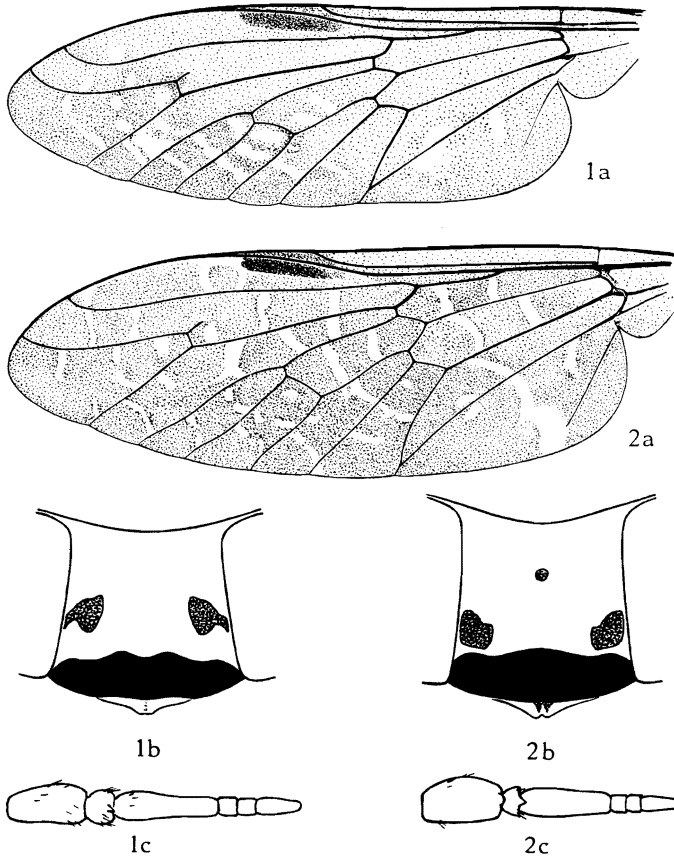


FIG. 1. — *Hæmatopota marthæ* n. sp.
a : aile; b : front; c : antenne.

FIG. 2. — *Hæmatopota claudinæ* n. sp.
a : aile; b : front; c : antenne.

Ailes : brunâtres, première cellule postérieure avec les rosettes habituelles, mais sans bande pâle.

Longueur : corps : 9 mm, ailes : 8 mm.

Holotype : Mukana, marais près Lusinga, 1.810 m, 15-19.I.1948, 1 ♀.

Paratype : même origine, 1 ♀.

33. — *Hæmatopota marthae* nov. sp.

Cette espèce fait partie du groupe *denshamii* de OLDROYD (1952, pp. 23 et 26). Dans le tableau dichotomique des espèces de ce groupe présenté par OLDROYD (*loc. cit.*, p. 28), elle vient près de *semiclara* AUSTEN, 9. Elle se distingue surtout de cette dernière par les caractères de ses antennes.

♀. Tête : Yeux nus. Front argenté avec poils blanchâtres, deux taches triangulaires latérales, brun foncé et une médiane piriforme, noire. Callosité frontale jaunâtre atteignant par sa base les bords latéraux des yeux, son bord supérieur est rembruni. Subcallus cannelé, jaunâtre, sans tache. Face grisâtre avec rares poils blanchâtres. Palpes jaunâtres avec poils noirâtres et quelques poils blanchâtres. Antennes : premier segment long, jaunâtre, avec poils noirs aux faces dorsale et ventrale, deuxième segment jaunâtre avec poils noirs, troisième segment noir, excepté à la base.

Thorax : grisâtre, avec trois bandes longitudinales plus ou moins nettes, avec, de part et d'autre de la bande médiane, une teinte jaunâtre foncé. Scutellum grisâtre. Balanciers jaunâtre foncé, axes clairs blanchâtres.

Abdomen : grisâtre aux faces dorsale et ventrale, bord postérieur des segments légèrement jaunâtre avec poils jaunâtres.

Pattes : uniformément jaunâtres comme les palpes, coxæ avec tomentum gris et poils blanchâtres, poils jaunâtres et noirs surtout sur les tibias et les tarses.

Ailes : stigma jaune, teinte générale jaunâtre, rosettes peu évidentes et localisées dans la partie postéro-basale de l'aile.

Longueur : corps : 9 mm, ailes : 9 mm.

Holotype : Mukana, marais près Lusinga, 1.810 m, 15-19.I.1948, 1 ♀.

34. — *Hæmatopota pallidimarginata* AUSTEN.

Hæmatopota pallidimarginata AUSTEN, 1908, Ann. Mag. Nat. Hist., 8, II, p. 289. — OLDROYD, 1952, Horse-Flies of Ethiopian Region, vol. I, Brit. Mus., p. 204.

Lusinga, 1.760 m, 1-17.XII.1947, 7 ♀.

INDEX ALPHABÉTIQUE.

A. — SOUS-FAMILLES.

	Pages.		Pages.
<i>Chrysopinæ</i>	68	<i>Pangoniinæ</i>	68
<i>Hæmatopotinæ</i>	71	<i>Tabaninæ</i>	68

B. — GENRES ET SOUS-GENRES.

	Pages.		Pages.
<i>Ancala</i> ENDERLEIN	71	<i>Philoliche</i> WIEDEMANN	68
<i>Chrysops</i> MEIGEN	68	<i>Straba</i> ENDERLEIN	68
<i>Hæmatopota</i> MEIGEN	71	<i>Tabanus</i> LINNÉ	68

C. — ESPÈCES ET SOUS-ESPÈCES.

	Pages.		Pages.
<i>africanus</i> (<i>Ancala</i>)	71	<i>nigripes</i> (<i>Ancala fasciatus</i> var.)	71
<i>albihirta</i> (<i>Hæmatopota</i>)	71	<i>nocens</i> (<i>Hæmatopota</i>)	73
<i>atrimanus</i> (<i>Tabanus</i>)	68	<i>oldii</i> (<i>Pangonia</i>)	68
<i>brunnescens</i> (<i>Hæmatopota</i>)	72	<i>oldii</i> (<i>Philoliche</i>)	68
<i>claudinæ</i> (<i>Hæmatopota</i>) nov.	74	<i>pallidimarginata</i> (<i>Hæmatopota</i>)	76
<i>denshamii</i> (<i>Hæmatopota</i>)	72	<i>par</i> (<i>Tabanus</i>)	69
<i>disjunctus</i> (<i>Tabanus</i>)	70	<i>pellucida</i> (<i>Hæmatopota</i>)	73
<i>disjunctus</i> (<i>Tabanus ustus</i> var.)	70	<i>quadrisignatus</i> (<i>Tabanus</i>)	69
<i>erythromera</i> (<i>Hæmatopota</i>)	72	<i>ruficrus</i> (<i>Tabanus</i>)	69
<i>fasciatus</i> (<i>Tabanus</i>)	71	<i>sanguinaria</i> (<i>Hæmatopota</i>)	74
<i>fasciatus</i> var. <i>nigripes</i> (<i>Ancala</i>)	71	<i>socius</i> (<i>Tabanus</i>)	69
<i>furva</i> (<i>Hæmatopota</i>)	72	<i>stigmatalis</i> (<i>Chrysops</i>)	68
<i>gallii</i> (<i>Hæmatopota</i>)	72	<i>stimulans</i> (<i>Hæmatopota</i>)	74
<i>hirsutitarsis</i> (<i>Hæmatopota</i>)	72	<i>tæniola</i> (<i>Tabanus</i>)	70
<i>ianthinus</i> (<i>Tabanus</i>)	69	<i>thoracinus</i> (<i>Tabanus</i>)	70
<i>longicornis</i> (<i>Chrysops</i>)	68	<i>ustus</i> (<i>Tabanus</i>)	70
<i>marthæ</i> (<i>Hæmatopota</i>) nov.	76	<i>ustus</i> var. <i>disjunctus</i> (<i>Tabanus</i>)	70
<i>masseyi</i> (<i>Hæmatopota</i>)	73	<i>velutinus</i> (<i>Tabanus</i>)	70
<i>molesta</i> (<i>Hæmatopota</i>)	73	<i>wellmanii</i> (<i>Tabanus</i>)	71
		<i>xanthomelas</i> (<i>Tabanus</i>)	71