

INSTITUT DES PARCS NATIONAUX  
DU CONGO BELGE

INSTITUUT DER NATIONALE PARKEN  
VAN BELGISCH CONGO

---

# Exploration du Parc National de l'Upemba

MISSION G. F. DE WITTE

en collaboration avec

W. ADAM, A. JANSSENS, L. VAN MEEL et R. VERHEYEN (1946-1949).

---

FASCICULE 33

---

# Exploratie van het Nationaal Upemba Park

ZENDING G. F. DE WITTE

met medewerking van

W. ADAM, A. JANSSENS, L. VAN MEEL en R. VERHEYEN (1946-1949).

---

AFLEVERING 33

**DYTISCIDÆ**

PAR

FÉLIX GUIGNOT (Avignon)



BRUXELLES  
1954

BRUSSEL  
1954

INSTITUT DES PARCS NATIONAUX  
DU CONGO BELGE

INSTITUUT DER NATIONALE PARKEN  
VAN BELGISCH CONGO

# Exploration du Parc National de l'Upemba

MISSION G. F. DE WITTE

en collaboration avec

W. ADAM, A. JANSSENS, L. VAN MEEL et R. VERHEYEN (1946-1949).

FASCICULE 33

# Exploratie van het Nationaal Upemba Park

ZENDING G. F. DE WITTE

met medewerking van

W. ADAM, A. JANSSENS, L. VAN MEEL en R. VERHEYEN (1946-1949).

AFLEVERING 33

**DYTISCIDÆ**

PAR

FÉLIX GUIGNOT (Avignon)



BRUXELLES  
1954

BRUSSEL  
1954

Imprimerie M. HAYEZ, Bruxelles  
— 112, rue de Louvain, 112 —  
Dom légal : av. de l'Horizon, 39

PARC NATIONAL DE L'UPEMBA  
I. MISSION G. F. DE WITTE

en collaboration avec

W. ADAM, A. JANSSENS, L. VAN MEEL  
et R. VERHEYEN (1946-1949).

Fascicule 33

NATIONAAL UPEMBA PARK  
I. ZENDING G. F. DE WITTE

met medewerking van

W. ADAM, A. JANSSENS, L. VAN MEEL  
en R. VERHEYEN (1946-1949).

Aflevering 33

# DYTISCIDÆ

PAR

FÉLIX GUIGNOT (Avignon)

## AVANT-PROPOS

La Mission G. F. DE WITTE au Parc National de l'Upemba a rapporté un matériel dytiscidien d'une grande richesse. Il se montait à près de 10.000 exemplaires, représentant 179 espèces ou variétés, dont 35 espèces et 10 variétés nouvelles. Quoiqu'il s'agisse d'un pays de savanes et de forêts-galeries d'altitude moyenne, comme il s'en rencontre tant en Afrique, la faune des Dytiscides y est assez spéciale en ce qui concerne les petites espèces. Par contre, les moyennes et les grosses espèces sont en général largement répandues sur le continent; les *Hydaticus* en particulier y abondent sous leurs formes les plus communes.

La plupart des nouveautés ont déjà fait l'objet d'une diagnose sommaire, dont la référence est indiquée respectivement pour chacune; les autres, en très petit nombre, sont décrites ici pour la première fois.

De toutes manières cette étude s'est montrée d'un réel intérêt, et j'adresse l'expression de ma vive reconnaissance à M. V. VAN STRAELEN, Président de l'Institut des Parcs Nationaux du Congo Belge, qui me l'a confiée.

---

(1) Les localités indiquées entre [ ] sont situées en dehors des limites du Parc National de l'Upemba.

## Sous-famille METHLINÆ.

1. — **Methles cribratellus** FAIRMAIRE.

Sporadique dans presque toute l'Afrique au-dessus du 20° parallèle.  
Mabwe, 585 m, 2.II.1949.

2. — **Methles punctatissimus** GSCHWENDTNER.

Espèce facilement reconnaissable à la microréticulation du pronotum, en mailles pour la plupart allongées et obliques. Endémique dans le sud-est du Congo Belge.

## Sous-famille HYDROPORINÆ.

3. — **Derovatellus corvus** GUIGNOT.

(Fig. 1.)

*Derovatellus corvus* GUIGNOT, Bull. Inst. roy. Sci. nat. Belg., XXX, n° 9, 1954, p. 1.

Long. : 3,8-3,9 mm. Ovale allongé, resserré à la base des élytres, avec un angle pronoto-élytral bien visible, peu convexe, finement pubescent, noir, mat, à microréticulation très obsolète.

Tête ferrugineuse sur l'épistome, à points moyens en arrière, extrêmement fins et à peine perceptibles en avant; antennes brun foncé.

Pronotum à plus grande largeur située vers le milieu; côtés rectilignes et très légèrement divergents sur leur moitié postérieure, avec le rebord renforcé en avant, les angles antérieurs fovéolés, les angles postérieurs subobtus; ponctuation moyenne, dense et égale.

Elytres fortement arrondis sur les côtés, à plus grande largeur se trouvant un peu après le milieu; ponctuation moyenne, dense et subrégulière.

Dessous brun noirâtre, submat, assez finement et superficiellement ponctué sur les métacoxas et les trois premiers sternites; fond microréticulé; lignes métacoxales très rapprochées, puis légèrement écartées en avant et faiblement incurvées en dedans. Pattes brunes.

♂. Deux premiers articles des protarses et des mésotarses dilatés, cordiformes; mésosofémurs garnis d'une grande mèche de poils. Pénis mince, fortement arqué à la base, puis progressivement dilaté, avec un étranglement préapical, suivi d'une pointe émoussée portant un poil fin; paramères semblables à ceux de *Derovatellus dimorphus* GUIGNOT (fig. 1).

Mabwe, 585 m, 2.II.1949.

L'espèce, qui se rapproche des *Derovatellus obscurus* RÉGIMBART et *marmottani* GUIGNOT, s'en distingue par sa couleur uniformément noire (sauf l'épistome), mate, la forme des côtés du pronotum et les caractères du ♂.

4. — **Heterhydrus adipatus** GUIGNOT.

*Heterhydrus adipatus* GUIGNOT, Bull. Inst. roy. Sci. nat. Belg., XXVIII, n° 22, 1952, p. 1.

Long. : 6,4-6,7 mm. Ressemble à l'*Heterhydrus senegalensis* AUBÉ, mais un peu plus grand, légèrement plus large, submat, d'un noir plus profond, avec la ponctuation du pronotum et des élytres plus fine et les mailles de la microréticulation légèrement allongées à la base élytrale.

♂. Protarses et mésotarses un peu épaissis; ongle antéro-interne un peu plus long, plus large et plus courbé que l'externe. Pénis bien plus long et plus effilé que celui de *senegalensis*.

♀. Un peu moins large.

Mabwe, 585 m, 17.I.1949 (type); 25-28.I.1949; 13-20.I.1949; 31.I-3.II.1949.

5. — **Hyphydrus (Allophydrus) grandis** CASTELNAU.

Mabwe, rive Est lac Upemba, 585 m, 12-15.XII.1948.

6. — **Hyphydrus (Allophydrus) caffer** BOHEMAN.

Il diffère réellement du précédent par la forme plus arrondie latéralement, l'épistome tronqué et le pénis bien plus large.

Mabwe, 585 m, 25-28.I.1949.

7. — **Hyphydrus (Allophydrus) agnitus** GUIGNOT ♀.

Le ♂ de cette espèce avait été décrit du Haut-Uele (Doriana, 29, 1952, p. 2); je viens d'en trouver une ♀ dans le matériel du Parc National de l'Upemba. Elle est semblable à l'autre sexe, dont elle se distingue par les protrochanters et les mésotrochanters dépourvus de mèche de poils.

Riv. Mubale, 1.480 m, 16-19.V.1947.

8. — **Hyphydrus (Aulacodytes) impressus** KLUG.

Difirinji, affl. g. Lufira, 700 m, 27.VI.1949; Mabwe, 585 m, 3-7.I-3.II.1949.

9. — **Hyphydrus (Aulacodytes) eremita** GUIGNOT.

(Fig. 2.)

*Hyphydrus (Aulacodytes) eremita* GUIGNOT, Bull. Inst. roy. Sci. nat. Belg., XXX, n° 9, 1954, p. 2.

Long. : 3,6-3,9 mm. En ovale très large, à peine atténué en arrière, sans angle pronoto-élytral, très convexe, brillant, noir varié de testacé.

Tête à ponctuation double et dense; rebord clypéal fin, renforcé aux extrémités, suivi d'une rainure; antennes testacées, nettement serrulées en avant.

Pronotum noir, teinté latéralement de ferrugineux; côtés arqués, à rebord relevé; ponctuation double, les gros points épargnant le disque.

Élytres noirs, ornés de six macules testacées : les deux premières humérales irrégulières, placées côte à côte, l'interne légèrement en retrait, la troisième subhumérale presque carrée, la quatrième et la cinquième latéro-postmédianes, situées un peu obliquement; la sixième latérale et préapicale, à peine visible; ponctuation double, les petits points minuscules et très nombreux; une rangée discale de points moyens peu apparents; bord latéral subrectiligne aux épaules; épipleures testacés, tachés de noir au premier tiers, à pointillé très fin, irrégulièrement dispersé.

Dessous brun foncé, à ponctuation moyenne et peu dense, bien plus fine sur les quatre derniers sternites; sternite anal muni d'une forte lame transversale préapicale; trois derniers sternites à bord postérieur garni d'une frange de cils. Pattes ferrugineuses.

♂. Tête noire avec la rainure brune. Premier article des mésotarses foncé, légèrement renforcé; bord inférieur des protochanters creusé d'une échancrure limitée en dehors par un denticule un peu recourbé et un petit pinceau de poils; apophyse prosternale pourvue d'une assez longue mèche de poils; le long éperon métatibial subsinué, surtout à la pointe. Pénis large, court, légèrement arqué, à côtés incurvés sur la seconde moitié, avec la double arête dorsale formant après le bulbe une saillie latérale convexe puis sinuée et se terminant au sommet, où elle est séparée de celle du côté opposé par une petite échancrure médiane; il rappelle beaucoup celui d'*Hyphydrus (Apriophorus) odiosus* GUIGNOT. mais il n'a pas, comme celui-ci, les branches plates en dessus (fig. 2); paramères étroits.

♀. Tête testacée à tache transverse brune interoculaire <sup>(1)</sup>, protochanters et apophyse prosternale simples; lame du sternite anal un peu moins haute.

Lusinga (galerie), 1.760 m, 7-20.VI.1945 (type); Kapero, 1.760 m, 13.I.1948.

#### 10. — *Hyphydrus (Apriophorus) æthiopicus* BALFOUR-BROWNE.

Ganza près riv. Kamandula, 860 m, saline, 1.VI.1949; [Masombwe riv. Kanakakazi, affl. Grande Kafwe, 1.120 m, 4-16.X.1948]; [Kabenga, 1.240 m, 8.IV.1949]; riv. Lukoka, affl. g. Lufira, 750 m, 11.VII.1949; Difirinji, affl. g. Lufira, 700 m, 27.VI.1949; Mabwe, 585 m, 2.II.1949; 2.III.1949; riv. Lufwa, 1.700 m, 16.I.1948; [Kabenga, 1.240 m, 31.III.1949]; riv. Bowa, affl. dr. Kalule-Nord, près Kiamalwa, 1-3.III.1949.

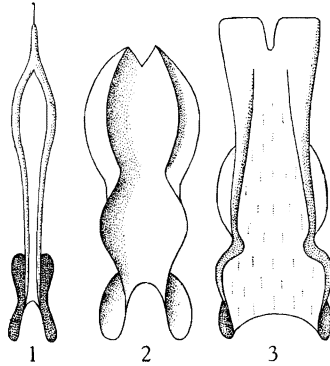
<sup>(1)</sup> Cette différence de coloration de la tête entre les deux sexes n'est peut-être pas constante.

11. — **Hyphydrus (Apriophorus) ditylus** GUIGNOT.

*Hyphydrus (Apriophorus) ditylus* GUIGNOT, Bull. Inst. roy. Sci. nat. Belg., XXIX, 18, 1953, p. 2.

Long. : 4,7-4,8 mm. Se rapproche tout à fait d'*Hyphydrus wittei* GSCHWENDTNER. Il est seulement un peu plus grand, un peu plus large, avec le rebord clypéal bien plus épais, plus saillant, le long éperon métatibial subincurvé, aplati, légèrement élargi à la base en dessous, et les caractères sexuels différents.

♂. Dessus brillant et sans microréticulation, sauf de vagues vestiges sur les côtés de la tête; prothrochanters munis d'un long pinceau de poils, à bord libre aminci en deux petites crêtes transversalement striées, l'interne



Pénis (vue dorsale).

FIG. 1. — *Derovatellus corvus* GUIGNOT (×39 env.).

FIG. 2. — *Hyphydrus (Aulacodytes) eremita* GUIGNOT (×48 env.).

FIG. 3. — *Hyphydrus (Apriophorus) lentiginosus* GUIGNOT (×45 env.).

longitudinale, l'externe oblique, séparées l'une de l'autre par une rainure; protarses et mésotarses non dilatés; sommet du sternite anal creusé d'un sillon transverse, à lèvre antérieure mince et coupante, à lèvre postérieure épaissie en un bourrelet bituberculé. Pénis ressemblant à celui d'*H. wittei*, mais plus allongé, à côtés subparallèles dans le dernier tiers (et non arrondis), avec le sommet plus profondément incisé.

♀. Tête entièrement microréticulée mais brillante; base des élytres submate et obsolètement microréticulée.

Lusinga, Mukana, 1.810 m, 28.V.1945 (type); 20-21.VI.1945; Katongo, affl. Mubale, 1.750 m, 12.IV.1948; Mukana, 810 m, 21.III.1947.



12. — **Hyphydrus (Apriophorus) lentiginosus** GUIGNOT ♂.

(Fig. 3.)

*Hyphydrus (Apriophorus) lentiginosus* GUIGNOT ♂, Bull. Inst. roy. Sci. nat. Belg., XXX, n° 9, 1954, p. 2.

Jusqu'ici l'espèce n'était connue que par la ♀ (Mém. Mus. Nat. Hist. Nat., VIII, Paris, 1936, p. 17). Dans le présent matériel j'en ai trouvé un couple, ce qui me permet de décrire l'autre sexe.

♂. Long. : 4,2 mm. Semblable au type ♀ par la forme, la coloration et la ponctuation très espacée dans la région humérale.

Tête et pronotum lisses entre les points, excepté quelques vestiges de microréticulation sur l'épistome; protarses et mésotarses indistinctement dilatés; prothrochanters ciliés et échancrés entre deux denticules; long éperon des métatibias armé d'une dent subbasale externe. Pénis large, court, épais, fortement arqué, muni sur le bulbe d'un crochet ventral dirigé en dessous, puis rétréci en une portion parallèle, pourvue d'une expansion latérale arrondie, postbulbaire, et d'une expansion latéro-apicale, tronquée au sommet et séparée de celle du côté opposé par une courte fente (fig. 3); paramères subtriangulaires, portant une mèche de poils assez développée au sommet du bord ventral.

La présence d'une dent sur le long éperon métatibial est un fait très remarquable chez les *Dytiscidæ*.

[Masombwe, riv. Kanakakazi, affl. Grande Kafwe, 1.120 m, 4-16.X.1948 (Allotype)]; [Kabenga, 1.240 m, 31.III.1949].

13. — **Hyphydrus (Apriophorus) variolosus** RÉGIMBART.

Lusinga, riv. Kamitungulu, 1.760 m, 13.VI.1945; riv. Bowa, affl. dr. Kalule-Nord, près Kiamalwa, 1.050 m, 1-3.III.1949; idem, 3-4.III.1949; [Masombwe, riv. Kanakakazi, affl. Grande Kafwe, 1.120 m, 4-16.X.1948]; [Kabenga, 1.240 m, 31.III.1949]; [idem, 8.VI.1949]; Difirinji, affl. g. Lufira, 700 m, 27.VI.1949; Ganza, près riv. Kamandula, 860 m, salines, 1.VI.1949; Lusinga, 1.760 m, 10.IV.1947; Kaswabilenga, 700 m, 24.IX.1947, riv. Kasandendeko-Kamitungulu, 1.700 m, 10.III.1947.

14. — **Hyphydrus (Apriophorus) variolosus** var. ♀ **patiens** GUIGNOT.

*Hyphydrus (Apriophorus) variolosus* var. ♀ *patiens* GUIGNOT, Bull. Inst. roy. Sci. nat. Belg., XXX, n° 9, 1954, p. 3.

Chez la ♀ normale la tête et le pronotum sont seuls microréticulés; chez cette variété les élytres sont également microréticulés et mats.

Riv. Bowa, affl. dr. Kalule-Nord, près Kiamalwa, 1.050 m, 1-3.III.1949. Type unique.

15. — **Hyphydrus (Apriophorus) parvicollis** SHARP.

Espèce toujours peu fréquente partout.

Mabwe, 585 m, 31.I-3.II.1949.

16. — **Hyphydrus (Apriophorus) gabonicus** RÉGIMBART.

[Kabenga, 1.240 m, 8.IV.1949]; [idem, 30.III-8.IV.1949]; [Masombwe, riv. Kanakakazi, affl. Grande Kafwe, 1.120 m, 4-16.X.1948]; Mabwe, 585 m, 25-28.I.1949.

17. — **Hyphydrus (Apriophorus) pelates** GUIGNOT.

(Fig. 4.)

*Hyphydrus (Apriophorus) pelates* GUIGNOT, Bull. Inst. roy. Sci. nat. Belg., XXIX, 18, 1953, p. 1.

Long. : 3,5-3,7 mm. Espèce présentant les plus grandes affinités avec l'*Hyphydrus (Apriophorus) cycloides* RÉGIMBART. La forme est cependant un peu plus large, plus régulière, non atténuée en arrière, avec les gros points des élytres légèrement plus espacés, les petits moins visibles, les taches plus nettes, la bande subbasale non disjointe, oblique, légèrement prolongée en dedans près de la suture, et les caractères sexuels différents.

♂. Apophyse prosternale pourvue d'une assez grande mèche de poils divisée en deux; bord libre des protrochanters creusé d'une rainure entre deux denticules, l'externe plus fort; sommet du sternite anal épaissi en un tubercule transversal assez gros; long éperon métatibial légèrement subsinué. Pénis ressemblant davantage à celui d'*H. delibatus* GUIGNOT, mais plus large, parallèle dans sa seconde moitié, avec les denticules latéro-apicaux franchement dirigés en dehors (fig. 4).

♀. Tête en grande partie couverte d'une microréticulation obsolète.

Mubale, 1.480 m, 10-13.V.1947 (type); Lusinga, 1.760 m, 18.VII.1947; Mukana, 1.810 m, 24.III.1947.

18. — **Hyphydrus (Apriophorus) stipator** GUIGNOT.

[Kabenga, 1.240 m, 31.III.1949]; [Masombwe, riv. Kanakakazi, affl. Grande Kafwe, 1.120 m, 4-16.X.1948].

19. — **Hyphydrus (Apriophorus) tuberosus** GUIGNOT.

*Hyphydrus (Apriophorus) tuberosus* GUIGNOT, Bull. Inst. roy. Sci. nat. Belg., XXX, n° 9, 1954, p. 2.

Long. : 3,6-3,8 mm. En ovale large, suborbiculaire, modérément convexe en dessus, brillant, noir et testacé.

Tête testacée à bande brune transversale interoculaire, densément et finement ponctuée; épistome arrondi, à rebord nettement relevé, épaissi aux extrémités, qui sont suivies d'un gros point enfoncé; antennes testacées, subserrulées.

Pronotum noir, testacé latéralement, à côtés subarqués, rebordés; ponctuation double, les gros points assez serrés à la base, ailleurs irrégulièrement épars, les petits très fins et très denses, surtout en avant.

Élytres noirs à dessin testacé composé d'une bordure n'atteignant pas le sommet, présentant deux dilatations, la première humérale, prolongée en dedans en une bande basale disjointe ou entière, n'arrivant pas à la suture, la seconde subhumérale, bien plus réduite, et de deux macules post-médianes, l'une discale, ronde, l'autre sublinéaire, oblique et latérale, à peu près au même niveau, et reliée ou non à la bordure, ce dessin généralement vague, parfois presque complètement effacé (comme sur le type); ponctuation double, les gros points et les petits semblables à ceux du pronotum; rangées normales peu visibles, marquées seulement par un sillon superficiel, bord latéral subrectiligne à l'épaule; épipleures testacés, à ponctuation assez fine et irrégulière.

Dessous brun ferrugineux, à ponctuation assez forte et assez dense, plus fine sur l'abdomen; fond lisse. Pattes ferrugineuses, les postérieures rembrunies.

♂. Tête lisse entre les points ou avec des vestiges à peine distincts de microréticulation; sternite anal portant deux petits tubercules côte à côte; prothorax ciliés et creusés d'une échancrure, limitée en dehors par une forte dent mousse; protarses et mésotarses non dilatés. Pénis court, large, étranglé après le bulbe, rétréci avec les côtés incurvés jusqu'au sommet, légèrement entaillé au milieu, à face inférieure munie d'une expansion lamelleuse bilobée latéralement; paramères du type hyphydrien.

♀. Tête microréticulée entre les points.

[Kabenga, 1.240 m, 31.III.1949].

A cause de sa bande brune interoculaire et du sternite anal bituberculé du ♂, l'espèce se place à côté de *H. ditylus* GUIGNOT.

## 20. — *Hydrovatus pravus* GUIGNOT.

*Hydrovatus pravus* GUIGNOT, Bull. Inst. roy. Sci. nat. Belg., XXX, n° 9, 1954, p. 3.

Long. : 3,1-3,4 mm. Ovale, large en avant, très convexe, brillant, brun foncé et châtain.

Tête très grosse, très large, châtain, marquée de quelques points frontaux fins et épars, sur fond superficiellement microréticulé, plus nettement sur un espace antéro-médian; épistome finement rebordé, antennes testacées.

Pronotum court, brun foncé, vaguement châtain latéralement et sur une traînée transverse médiane; côtés rectilignes, finement rebordés; ponctuation assez fine, peu dense, sur fond obsolètement microréticulé.

Élytres brun noirâtre, éclaircis latéralement, nettement acuminés en arrière, à ponctuation moyenne, médiocrement serrée, un peu irrégulière, légèrement plus faible vers la marge, sur fond lisse, avec des vestiges de microréticulation au sommet; rangées discales nulles, rangée externe géminée visible; bord latéral montant en courbe appréciable aux épaules; épipleures châtain clair, ponctués.

Dessous châtain clair, à ponctuation assez forte et moyennement dense sur le métasternum, les métacoxas et les deux premiers sternites, plus fine sur les sternites suivants; apophyse prosternale à sommet antérieur tuberculé.

♂. Tête difforme, épistome tronqué droit, à pans coupés sur les côtés, où il se termine par un canthus convexe et arrondi mordant sur les yeux, marqué de chaque côté de deux bosselures, l'une transversale immédiatement derrière le rebord clypéal, l'autre plus grande, subarrondie, limitée en avant et en dedans par les fossettes clypéales et clypéo-frontales; yeux grands mais plats en dessus; antennes épaisses, avec les articles en triangle à peu près équilatéral, le dernier plus allongé, en triangle isocèle; dernier article des palpes maxillaires énorme, en forme de cuillère; trois premiers articles des protarses et des mésotarses très faiblement dilatés; dessous lisse entre les points, les quatre derniers sternites seuls transversalement microréticulés. Pénis subrégulièrement arqué, peu large, légèrement atténué depuis la base, plus fortement au sommet, terminé par une assez longue pointe incurvée en dessous; paramères étranglés avant le milieu, à sommet arrondi précédé d'une échancrure dorsale et terminé par le crochet ventral habituel.

♀. Épistome subarrondi, à bosselures bien plus faibles, à canthus latéral à peine saillant; antennes moins épaisses; palpes maxillaires normaux; dessous microréticulé en mailles régulières, excepté sur les quatre derniers sternites, où elles sont transversales.

Mabwe, 585 m, 31.I-3.II.1949 (type).

L'espèce ne peut être confondue avec l'*Hydrovatus macrocephalus* GSCHWENDTNER, qui est plus petit, à ponctuation forte et microréticulation profonde. Il ressemble davantage aux *H. gabonicus* RÉGIMBART et *macrocerus* RÉGIMBART, dont le ♂ possède également un dernier article des palpes volumineux; mais *gabonicus* a la tête moins grosse, non difforme, et la ponctuation du dessous plus forte et plus dense; *macrocerus* est plus grand, à antennes plus dilatées au milieu, à pronotum profondément microréticulé, à élytres vaguement bimaculés de rougeâtre.

21. — **Hydrovatus gabonicus** RÉGIMBART.

Mabwe, 585 m, 8-12.I.1949.

22. — **Hydrovatus vividus** GUIGNOT.

*Hydrovatus vividus* GUIGNOT, Bull. Inst. roy. Sci. nat. Belg., XXX, n° 9, 1954, p. 3.

Long. : 4,2 mm. Très proche d'*Hydrovatus parallelipennis* RÉGIMBART, dont il a la forme subparallèle, mais il est un peu plus grand, plus fortement acuminé en arrière, d'une couleur plus foncée, noirâtre, avec seulement la tête et les côtés du corps châtain, les points des rangées normales des élytres moins gros, ceux de la ponctuation foncière très fins, très irréguliers, obsolètes et visibles à peu près uniquement en arrière.

Dessous châtain, presque imponctué, marqué seulement de quelques très rares points sur le bord antéro-externe du métasternum et sur les lamelles externes des métacoxas; ligne médiane des lamelles internes légèrement relevée. Pattes brunes; trois premiers articles des protarses et surtout des mésotarses fortement dilatés dans les deux sexes.

♂. Pénis longuement et faiblement renflé vers le milieu, terminé par une longue pointe tronquée, vu de profil, médiocrement arqué, avec l'extrémité de la pointe un peu plus infléchie; paramères incurvés seulement dans leur tiers apical, sans échancrure dorsale préapicale, avec le crochet sous-tendu par une membrane. Le pénis de *parallelipennis* est plus petit, vu de profil moins épais, à bord ventral rectiligne et non ondulé, avec la pointe non incurvée.

Mabwe, 585 m, 2.II.1949 (type); 31.I-3.II.1949.

L'espèce est également voisine de l'*Hydrovatus histeroides* RÉGIMBART, connu seulement par le type ♂ de la collection ALLUAUD, où d'ailleurs il n'a plus été retrouvé. D'après la description il en paraît néanmoins différent. *H. histeroides* ne mesure que 3,3 mm, il est « *breviter acuminatus* » et avait été récolté à Madagascar.

23. — **Hydrovatus contumax** GUIGNOT.

*Hydrovatus contumax* GUIGNOT, Bull. Inst. roy. Sci. nat. Belg., XXX, n° 9, 1954, p. 4.

Long. : 4,2-4,4 mm. En ovale large, très convexe, élargi aux épaules, atténué et faiblement acuminé en arrière, noir avec le devant de la tête et les côtés du pronotum d'un châtain clair, les côtés des élytres d'un châtain foncé.

Tête arrondie, à rebord clypéal fin, suivi d'une ligne d'une dizaine de points; à peu près imponctué, avec le fond superficiellement microréticulé; antennes testacées, à peine subserrulées.

Pronotum à ponctuation moyenne, assez dense mais superficielle, avec une rangée irrégulière de points un peu plus gros le long du bord antérieur, et une autre arciforme, très irrégulière, latérale; fond à microréticulation très obsolète.

Élytres à ponctuation comme celle du pronotum mais encore plus superficielle, un peu effacée sur les côtés et en arrière; trois rangées normales, la discale subrégulière, l'intermédiaire très irrégulière, l'externe géminée, accompagnées de quelques points légèrement plus gros, épars en avant entre la première et la deuxième rangée; fond très obsolètement microréticulé; bord latéral fortement arqué aux épaules.

Dessous brun châtain, moyennement et assez densément ponctué sur fond lisse, bien plus finement et plus éparsement au milieu, l'abdomen à peu près imponctué sur fond très obsolètement microréticulé transversalement, sauf au sommet du sternite anal à mailles régulièrement polygonales. Pattes brun clair.

♂. Trois premiers articles des protarses et des mésotarses à peine dilatés; ongle externe des protarses élargi et courbé en grappin; lamelles internes des métacoxas creusées d'une grande impression superficielle, précédée de deux carinules; sternite anal pourvu d'une impression transversale. Pénis large, renflé après le bulbe, puis faiblement atténué, lobé latéralement, avec le sommet terminé par une pointe incurvée en dessous, précédée d'un lobe latéral arrondi, formant avec celui du côté opposé un disque presque parfait; paramères larges, à crochet mousse et réduit.

Mabwe, 585 m, 31.I-3.II.1949; riv. Dipwa, 1.800 m, 17.I.1948.

L'espèce est extrêmement voisine de l'*Hydrovatus rohani* BALFOUR-BROWNE; mais celui-ci est moins large, moins obsolètement ponctué sur les élytres, avec une rangée juxtaturale, lâche en avant, serrée en arrière, qui n'existe ici qu'à l'état de vestige; en outre son pénis est bien plus arqué, plus fortement atténué vers le sommet, avec les deux lobes préapicaux formant un ovale.

#### 24. — *Hydrovatus turgidus* GUIGNOT.

*Hydrovatus turgidus* GUIGNOT, Bull. Inst. roy. Sci. nat. Belg., XXX, n° 9, 1954, p. 4.

Long. : 4,3-4,9 mm. Ressemble beaucoup à l'*Hydrovatus contumax* GUIGNOT. Il n'est qu'un peu plus grand, un peu plus large, plus fortement arrondi sur les côtés, très faiblement comprimé à la base des élytres, ce qui fait paraître les épaules saillantes, avec les points élytraux légèrement plus nets sur les régions suturale et discale, mais légèrement plus obsolètes en arrière et latéralement, la microréticulation un peu moins effacée.

Dessous noirâtre, assez finement ponctué sur le métasternum, la moitié externe des métacoxas et les deux premiers sternites; fond lisse, excepté à la partie postérieure des métacoxas.

♂. Caractères sexuels à peu près semblables; lamelles internes creusées d'une grande cavité commune, peu profonde, ridulée en avant; impression du sternite anal plus arrondie, le pénis plus fortement atténué jusqu'au sommet, avec les lobes latéraux moins visibles d'en dessus, et deux lobes préapicaux réunis présentant un contour piriforme; paramères plus grands, plus nettement échancrés au dernier tiers du bord dorsal.

♀. Un peu plus petite; ponctuation du pronotum et surtout des élytres plus fine et plus obsolète.

Mabwe, 585 m, 31.I-3.II.1949 (type); Mukana, 1.810 m, 20.XII.1948; riv. Dipwa, 1.800 m, 17.I.1948; Kabwekanono, près tête source Lufwa, affl. dr. Lufira, 1.815 m, 12.I.1948.

Le pénis de cette espèce présente de grandes affinités avec le pénis de l'*Hydrovatus mucronatus* RÉGIMBART. Celui-ci est cependant un peu moins arqué, surtout du côté ventral, et muni en dessous, près de l'extrémité, de quelques cils courts. D'ailleurs la forte ponctuation élytrale de *micronatus* empêche dès le premier abord de confondre les deux espèces.

25. — **Hydrovatus baptus** GUIGNOT.

Une ♀ appartient sans doute à cette espèce; mais dans un genre aussi difficile on ne peut guère identifier à coup sûr une espèce en l'absence du ♂.

Mukana, 1.810 m, 22-23.IV.1949.

26. — **Hydrovatus albertianus** BALFOUR-BROWNE.

Mabwe, rive Est lac Upemba, 585 m, 1-12.VIII.1947.

27. — **Hydrovatus uncus** BALFOUR-BROWNE.

Kaswabilenga, 700 m, 3-4.XI.1947; Mabwe, 585 m, 25-28.I.1949; [Kabenga, 1.240 m, 30.III-8.IV.1949].

28. — **Hydrovatus abotti** BALFOUR-BROWNE.

Mabwe, 585 m, 25-28.I.1949; 1-3.II.1949.

29. — **Hydrovatus frater** RÉGIMBART.

Mabwe, 585 m, 25-28.I.1949; 31.I-3.II.1949; 2.II.1949.

30. — **Hydrovatus pescheti** OMER-COOPER.

Mabwe, 585 m, 2.II.1949.

31. — **Hydrovatus macrocerus** RÉGIMBART.

Mabwe, 585 m, 25-28.I.1949.

32. — **Hydrovatus gravis** GUIGNOT.

*Hydrovatus gravis* GUIGNOT, Bull. Inst. roy. Sci. nat. Belg., XXX, n° 9, 1954, p. 5.

Long. : 4,8 mm. Très voisin d'*Hydrovatus turgidus* GUIGNOT, toutefois un peu plus grand, plus large, presque orbiculaire. Rebord clypéal discontinu, fossettes clypéo-frontales assez profondes déterminant un petit pli derrière l'extrémité du rebord. Ponctuation du dessus et du dessous à peu près la même, mais caractères sexuels différents.

♂. Lamelles internes des métacoxas simples. Pénis en ovale très allongé, avec une tige terminale assez longue, tronquée et légèrement relevée; paramètres très larges, subrectangulaires, avec cependant le bord dorsal oblique après le milieu, sans encoche préapicale, le crochet aigu.

[Kabenga, 1.240 m, 30.III-8.IV.1949 (type unique)].

33. — **Hydrovatus pilula** GUIGNOT.

*Hydrovatus pilula* GUIGNOT, Bull. Inst. roy. Sci. nat. Belg., XXX, n° 9, 1954, p. 5.

♀. Long. : 5,3-5,5 mm. Très convexe, très largement ovale, presque orbiculaire, noir brunâtre, mat, entièrement et assez profondément micro-réticulé.

Tête brun foncé, finement ponctuée; épistome subarrondi, marqué d'un fin rebord, suivi au milieu d'un sillon ponctué simple ou divisé, et sur les côtés d'une ébauche de bourrelet superficiel; antennes testacées, serrulées.

Pronotum noir brunâtre avec une vague traînée brune, transversale et médiane s'étendant ou non sur les côtés, qui sont rectilignes et rebordés; angles postérieurs aigus et saillants; ponctuation dense, fine, uniforme, sans rangée antérieure ni postérieure; microréticulation présentant latéralement une petite aire prébasale à mailles plus réduites et allongées.

Élytres noir brunâtre, à ponctuation fine et dense, à rangées normales nulles, représentées par une trace de sillon à peine visible; épipleures densément ponctués; bord latéral faiblement arqué aux épaules.

Dessous brun, un peu brillant, à ponctuation assez forte et assez dense, légèrement ridulée sur le métasternum, avec le fond marqué de traces



de microréticulation; ponctuation de l'abdomen un peu obsolète et à fond microréticulé en mailles régulières sur les deux premiers sternites, nulle et à fond microréticulé en mailles transversales sur les suivants.

♂. Inconnu.

La couleur varie du noir au brun en dessus, du brun noirâtre au brun ferrugineux en dessous. Chez le type la ponctuation du pronotum est semblable à celle des élytres, chez un des paratypes elle est un peu moins fine.

Mabwe, 585 m, 2.II.1949 et 31.I-3.II.1949.

Bien que le ♂ soit absent, je n'ai pas hésité à décrire cette espèce assez particulière. La seule qui s'en rapproche est l'*Hydrovatus badeni* SHARP, dont la ♀ est également mate et profondément microréticulée, mais elle est moins large, sensiblement plus petite, à ponctuation du dessous moins forte et moins dense.

#### 34. — *Yola* (s. str.) *fluviatica* GUIGNOT.

*Yola* (s. str.) *fluviatica* GUIGNOT, Bull. Inst. roy. Sci. nat. Belg., XXVIII, n° 22, 1952, p. 1.

Long. : 2,7-3,2 mm. Oblong, peu large, atténué en arrière avec un angle pronoto-élytral marqué, convexe, varié de noir et de testacé.

Tête brune, à tache interoculaire plus claire, finement ponctuée en avant, fortement en arrière; épistome arrondi, déclive antérieurement; antennes testacées, minces, non serrulées, à derniers articles annelés de noir.

Pronotum testacé-ferrugineux, avec une bande noire sur le bord antérieur et le bord postérieur, celle-ci un peu plus large et bilobée au milieu; côtés arqués en avant, subrectilignes en arrière, imperceptiblement crénelés, à rebord à peu près nul; angles postérieurs droits et subarrondis; strie latéro-basale longue, atteignant au moins le tiers antérieur, subrectiligne et oblique; base à peine impressionnée transversalement; ponctuation moyenne, un peu plus forte entre les stries.

Élytres testacés, à dessin noir constitué par une bande suturale élargie au sommet, une bande basale étroite, dilatée en triangle au milieu, et deux fascies, l'une antémédiane, large, l'autre postmédiane, plus étroite mais plus irrégulière, reliée à la précédente par deux lignes longitudinales; côte discale médiocrement élevée, progressivement abaissée en arrière, mais finissant un peu brusquement vers les deux tiers de la longueur, côte externe encore plus faible s'arrêtant un peu avant la première; espace costo-sutural concave.

Dessous brun noirâtre, vaguement teinté de ferrugineux, avec les côtés du prothorax testacés; apophyse prosternale assez large, non sillonnée; lignes métacoxales relativement assez longues, parallèles; ponctuation forte sur les métacoxas, moins forte sur le métasternum et les deux premiers sternites, fine et râpeuse sur le troisième, presque nulle sur les suivants.

Pattes testacées, avec les métafémurs, l'extrémité des métatibias et tous les tarsi rembrunis; troisième article des protarsi et des mésotarsi peu lobé, le quatrième dégagé et bien visible.

♂. Dessus brillant et lisse entre les points, à ponctuation élytrale très forte et dense; trois premiers articles des protarsi et des mésotarsi plus foncés et nettement dilatés. Pénis, vu latéralement, coudé et gibbeux au milieu, vu dorsalement subparallèle, un peu étranglé avant le sommet, qui est presque trifide; paramères assez larges, le segment basal subtriangulaire, avec le bord ventral largement replié, le segment apical bien plus court, à sommet recourbé en crochet ventral.

♀. Dessus submat et un peu satiné, mais sans microréticulation visible, à ponctuation élytrale moins forte.

Par sa taille, sa forme oblongue, le dessin des élytres et la structure du pénis, l'espèce se distingue facilement de ses congénères.

Riv. Kabangéy, affl. dr. Loie, 1.050 m, 6.III.1949 (type); Mabwe, rive Est lac Upemba, 585 m, 11-26.I.1949; riv. Difirinji, affl. g. Lufira, 700 m, 26.I.1949; Ganza, près riv. Kamandula, 800 m, salines, 1.VI.1949.

35. — **Yola** (s. str.) **frontalis** RÉGIMBART.

Mabwe, rive Est lac Upemba, 585 m, 11-26.I.1949.

36. — **Yola** (s. str.) **natalensis** RÉGIMBART.

Ganza, près riv. Kamandula, 860 m, saline, 16.I.1949; Difirinji, affl. g. Lufira, 700 m, 27.VI.1949; Lusinga, 1.760 m, 2.III.1947.

37. — **Yola** (s. str.) **nigrosignata** RÉGIMBART.

Ganza, près riv. Kamandula, 860 m, saline, 1.VI.1949.

38. — **Yola** (**Yolina**) **elegantula** BOHEMAN.

Ganza, près riv. Kamandula, 860 m, saline, 1.VI.1949.

39. — **Bidessus** **brevistriga** RÉGIMBART.

Mabwe, rive Est lac Upemba, 585 m, 15.VIII.1947; 9.IX.1947.

40. — **Herophydrus** (s. str.) **tribolus** GUIGNOT.

*Herophydrus* (s. str.) *tribolus* GUIGNOT, Bull. Inst. roy. Sci. nat. Belg., XXIX, n° 18, 1953, p. 2.

Long. : 5,1-5,5 mm. Très proche d'*Herophydrus* (s. str.) *ritsemai* RÉGIMBART. Il en diffère par la forme du corps moins régulièrement ovale, subdilataée en arrière, le bourrelet clypéal suivi d'une rainure nette, la

punctuation de la tête et du pronotum un peu moins fine, plus dense, plus égale, les élytres présentant une ombre postérieure, parfois décomposée en très vagues lignes.

♂. Métasternum et métacoxas seuls microréticulés. Pénis tridenté comme celui de l'autre espèce, mais plus robuste, plus large, parallèle, avec la dent médiane oblique en dessous, les dents latérales moins longues et précédées d'une échancrure moins profonde, presque invisible d'en dessus; paramères un peu plus volumineux.

♀. Dessous entièrement microréticulé, et quelquefois très faiblement le dessus sur les côtés du front.

Rivière Dipwa, 1.800 m, 1.I.1948 (type); [riv. Lufwa, 1.700 m, 1.VI.1945]; Mukana, 1.810 m, 28.V.1945; Kabwekanono, 1.815 m, 31.V.1945; Lusinga, 1.760 m, 28.V-6.XII.1947.

41. — **Herophydrus** (s. str.) **guineensis** AUBÉ.

Mabwe, 585 m, 3.II.1949; [Kabenga, 1.240 m, 31.III.1949; Ganza, près Kamandula, 860 m, saline, 1.VI.1949.

42. — **Herophydrus** (s. str.) **inquinatus** BOHEMAN.

Lusinga, 1.760 m, 1-8.XII.1947; Lusinga, Mukana, 1.810 m, 28.V.1945.

43. — **Herophydrus** (s. str.) **variabilis** RÉGIMBART.

Mukana, 1.810 m, 20.XII.1948.

44. — **Herophydrus** (s. str.) **variabilis** ssp. **secundus** GUIGNOT.

*Herophydrus* (s. str.) *variabilis* ssp. *secundus* GUIGNOT, Bull. Inst. roy. Sci. nat. Belg., XXX, n° 9, 1954, p. 5.

Se distingue de la forme typique par la forme légèrement dilatée en arrière, les bandes noires du pronotum et des élytres mieux limitées, ces dernières prolongées en avant jusqu'à une bande basale, qui n'existe que rarement chez la forme typique. La microsculpture du ♂ est identique, mais celle de la ♀ couvre tout le dessus et le dessous du corps.

Riv. Dipwa, 1.800 m, 17.I.1948 (type); Katongo, affl. Mubale, 1.750 m, 12.IV.1948; Lusinga, 1.760 m, 6.XII.1947; Mukana, 1.810 m, 20.XII.1948.

45. — **Herophydrus (Dryephorus) gigas** RÉGIMBART.

Mukana, 1.810 m, 15.III.1948; 20.XII.1948; Ganza, près riv. Kamandula, 860 m, salines, 1.VI.1949; 12-18.VI.1949; riv. Dipwa, 1.800 m, 17.I.1948; Mabwe, lac Upemba, 585 m, 9.IX.1947; idem, 12.I.1949; idem, 2.II.1949; Lusinga (galerie), 1.760 m, 7-20.VI.1945; Mubale (tête source), 1.750 m, 7.IV.1948; [Masombwe, 1.120 m, 7-9.VII.1948].

46. — **Herophydrus (Dryephorus) gigas** ssp. **discrepatus** GUIGNOT.

*Herophydrus (Dryephorus) gigas* ssp. *discrepatus* GUIGNOT, Bull. Inst. roy. Sci. nat. Belg., XXX, n° 9, 1954, p. 5.

Diffère uniquement de la forme typique par le pronotum microréticulé sur une grande bande latérale chez le ♂, sur tout le dessus et tout le dessous, excepté le milieu du métasternum, chez la ♀. Celle-ci ressemble alors beaucoup à la ♀ d'*Herophydrus (Dryephorus) janssensi* GUIGNOT. Elle s'en distingue par la taille un peu plus faible, les antennes subserrulées en avant, la teinte ferrugineuse des élytres moins étendue et la microréticulation du dessous plus superficielle.

Mubale, tête source, 1.750 m, 7.IV.1948.

47. — **Herophydrus (Dryephorus) nodieri** RÉGIMBART.

Mabwe, 585 m, 31.I-3.II.1949.

48. — **Herophydrus (Dryephorus) janssensi** GUIGNOT.

*Herophydrus (Dryephorus) janssensi* GUIGNOT, Bull. Inst. roy. Sci. nat. Belg., XXVIII, 22, 1952, p. 2.

Long. : 6,5-7,5 mm. Ovale, fortement atténué en avant, dilaté en arrière, très convexe, très épais, varié de noir et de testacé ferrugineux, à ponctuation moyenne et dense sur fond microréticulé.

Tête ferrugineuse, à tache noire interoculaire arrondie un peu vague; bourrelet clypéal obsolète, à peine visible devant les yeux; bande cervicale très finement et très densément aciculée.

Pronotum noir brunâtre, estompé de ferrugineux sur les côtés, qui sont rectilignes et nettement rebordés.

Élytres testacé ferrugineux, avec un point huméral noir et une grande tache commune en écusson à angles antéro-latéraux proéminents, prolongée en avant et en arrière par une bande suturale et réunie postérieurement à une bande marginale, abrégée et amincie antérieurement; bord latéral arqué aux épaules; épipleures ferrugineux, noircis en arrière, assez densément ponctués.

Dessous noirâtre, mat, densément ponctué, microréticulé. Pattes ferrugineuses, les postérieures brunes.

♂. Tête et pronotum submats et microréticulés; élytres un peu brillants, à microréticulation très superficielle et obsolète, avec un faible vestige de rangée discale; dessous un peu brillant, entièrement microréticulé; sternite anal lisse, marqué au sommet de quelques gros points ridulés, précédés d'une impression transverse; lignes métacoxales faiblement divergentes;

protarses et mésotarses très dilatés. Pénis semblable à celui d'*H. erythræus* RÉGIMBART, mais avec le sommet en chapeau de gendarme semi-elliptique au lieu de semi-circulaire; paramères identiques.

♀. Dessus et dessous mats et profondément microréticulés; sternite anal à peu près simple, à ponctuation médiocre; lignes métacoxales assez fortement divergentes.

L'étendue de la coloration ferrugineuse des élytres seule varie légèrement. Parfois elle est réduite sur la partie basale en taches isolées par l'extension de la coloration noire, d'autres fois, inversement, quelques macules ferrugineuses apparaissent dans la grande tache noire.

L'espèce, qui se rapproche beaucoup d'*Herophydrus basifasciatus* GSCHWENDTNER, s'en distingue par la forme plus atténuée en avant, la teinte ferrugineuse occupant tout le pourtour des élytres, la microréticulation plus étendue dans les deux sexes, et chez le ♂ par la dilatation beaucoup plus grande des trois premiers articles des protarses et des mésotarses, ainsi que par la conformation différente du pénis.

Riv. Dipwa, 1.800 m, 17.I.1948 (type); Lusinga, 1.760 m, 28.V.1945; idem, 20.XI-6.XII.1947; Mukana, 1.810 m, 12.III.1947; idem, 20.XII.1948; [riv. Dipidi, 1.700 m, 9.I.1948]; Kabwekanono, 1.815 m, 6-9.III.1948; Kabwekanono près tête source Lufwa, affl. dr. Lufira, 1.815 m, 12.II.1948; Katongo, affl. Mubale, 1.750 m, 12.VI.1948.

49. — **Herophydrus (Dryephorus) paradoxus** GSCHWENDTNER.

[Kabenga, 1.240 m, 31.III.1949; 30.III-8.IV.1949].

50. — **Peschetius nodieri** RÉGIMBART.

La capture de cette espèce si loin de son lieu d'origine (Haut-Sénégal) est un fait remarquable.

[Masombwe, riv. Kanakakazi, affl. Grande Kafwe, 1.120 m, 4-16.X.1948].

Sous-famille NOTERINÆ.

51. — **Hydrocoptus angolensis** PESCHET.

Rég. confl. Mubale-Munte 1.480 m, 9.IX.1947.

52. — **Synchortus simplex** SHARP.

Mabwe, rive Est lac Upemba, 585 m, 9.IX.1947; 31.I-3.II.1949.

53. — **Canthyrus biguttatus** RÉGIMBART.

Mabwe, rive Est lac Upemba, 585 m, 9.IX.1947; Ganza, près riv. Kaman-dula, 860 m, saline, 1.VI.1947.

54. — **Canthyrus minutus** RÉGIMBART.

Mabwe, rive Est lac Upemba, 585 m, 9.IX.1947.

55. — **Canthyrus edanus** GUIGNOT.

*Canthyrus edanus* GUIGNOT, Bull. Inst. roy. Sci. nat. Belg., XXIX, 18, 1953, p. 3.

Long. : 2,4-2,5 mm. A peu près régulièrement oblong, un peu atténué en arrière, très convexe, brillant, varié de noir et de testacé.

Tête d'un testacé clair, à peine lavée de brun en arrière, à peu près lisse; antennes testacées, à dernier article noirci.

Pronotum testacé, à bord antérieur brun pâle, suivi d'une rangée transversale de taches brunes, à base présentant au milieu un étroit liséré brun; côtés rectilignes en avant, arqués en arrière, avec le rebord un peu plus large antérieurement; surface marquée de microstrioles ondulées très obsolètes, à peine perceptibles.

Élytres noir brunâtre, ornés d'un dessin testacé constitué par une bordure latérale, plus vague en arrière, présentant deux dilatations, l'une subhumérale faible, l'autre postmédiane très saillante, subcarrée, et par deux taches discales, la première subbasale, transverse, irrégulière, subtriangulaire à base interne, séparée de la suture, à sommet atteignant parfois la dilatation de la bordure, la seconde postmédiane, légèrement allongée, souvent isolée, plus rarement touchant la dilatation correspondante de la bordure; bord latéral faiblement concave; microstriolation comme celle du pronotum.

Dessous brun, excepté la tête, le prothorax et la partie antérieure des épipleures testacés; plaque prosterno-métasterno-métacoxale densément ponctuée et pubescente, lamelles externes des métacoxas microréticulées en mailles subrégulièrement polygonales, abdomen imponctué, à part les points latéraux normaux.

♂. Pénis subtriangulaire après le bulbe, à base divisée en une partie droite recourbée et une partie gauche longuement débordante en triangle, à sommet très largement arrondi, précédé d'une échancrure dorsale, à face droite pourvue d'un grand repli dorsal; paramères triangulaires, chacun en sens inverse, le droit à sommet distal et surmonté d'une petite frange de poils.

Buye-Bala, affl. g. Muye, affl. dr. Lufira, 1.750 m, 25-31.III.1948 (type); Mabwe, rive Est lac Upemba, 585 m, 9.IX.1947; Lusinga, 1.760 m, 12.III.1947.

L'espèce a de grandes affinités avec le *Canthydrus laccophiloides* GSCHWENDTNER, mais celui-ci est plus étroit, avec le pronotum microréticulé, les taches élytrales plus étendues et le pénis assez différent.

56. — **Canthydrus sedilloti** RÉGIMBART.

Lusinga-Mukana, 1.810 m, 28.V.1945; Mukana, 1.810 m, 24.III.1947.

57. — **Renotus deyrollei** SHARP.

Mabwe, rive Est lac Upemba, 585 m, 16-17.VI.1945; 1-8.IX.1947.

58. — **Hydrocanthus (Sternocanthus) micans** WEHNCKE.

Mabwe, rive Est lac Upemba, 585 m, 1-12.VIII.1947; idem, 3-12.I.1949; idem, 25-28.I.1949; idem, 31.I-3.II.1949; idem, 13-20.I.1949; idem, 2.II.1949.

59. — **Hydrocanthus (Sternocanthus) parvulus** GSCHWENDTNER.

Mubale, 1.480 m, 10-13.V.1947; [riv. Dipidi, 1.700 m, 9.I.1949].

60. — **Hydrocanthus (Sternocanthus) consimilis** GSCHWENDTNER.

Mabwe, 585 m, 13-20.I.1949; 31.I-3.IV.1949.

61. — **Hydrocanthus (Sternocanthus) grandis** CASTELNAU.

Mabwe, 585 m, 1-12.VIII.1947; idem, 3-12.I.1949; idem, 13-20.I.1949; idem, 25-28.I.1949; idem, 1-3.II.1949; idem, 2.II.1949.

62. — **Hydrocanthus (Sternocanthus) wittei** GSCHWENDTNER.

Mabwe, rive Est lac Upemba, 585 m, 1-18.IX.1947; idem, 24-31.XII.1948; idem, 3-20.I.1949; idem, 31.I-3.II.1949.

63. — **Hydrocanthus (Sternocanthus) congoanus** GSCHWENDTNER.

Espèce difficile à séparer de ses voisines, surtout la ♀.

Mabwe, 585 m, 25-28.I.1949; idem, 2.II.1949; idem, 31.I-3.II.1949.

64. — **Hydrocanthus (Sternocanthus) upembicus** n. sp.

♂. Long. : 6,6 mm. Ressemble absolument à l'*Hydrocanthus grandis* CASTELNAU, mais avec l'ædeagus différent.

Noir, avec uniquement le devant de la tête et les côtés du pronotum teintés de ferrugineux. Striation du pronotum encore plus fine que celle de *grandis*, appréciable seulement latéralement, où les stries sont un peu mieux marquées et plus écartées.

Dessous noir, avec la tige de l'apophyse prosternale légèrement moins étroite que chez *grandis*, comme celle de *congoanus* GSCHWENDTNER.

Pénis coudé presque en angle droit peu avant le milieu, puis médiocrement large, de courbure et de largeur à peu près régulières jusqu'au sommet, qui est progressivement rétréci, avec l'extrémité émoussée; paramère droit peu large et peu incurvé, avec une longue touffe terminale étroite et recourbée et une seule mèche ventrale peu après le milieu.

Mabwe, rive Est lac Upemba, 585 m, 1-8.IX.1947 (type unique).

65. — **Hydrocanthus (Sternocanthus) acrobeles** GUIGNOT.

*Hydrocanthus (Sternocanthus) acrobeles* GUIGNOT, Bull. Inst. roy. Sci. nat. Belg., 18, 1953, p. 3.

Long. : 5,8-6,2 mm. Oblong, élargi en avant, assez convexe, noir, brillant.

Tête ferrugineuse, imperceptiblement microréticulée; antennes testacées, subserrulées.

Pronotum noir brunâtre, largement teinté latéralement de ferrugineux; côtés arqués en avant, rectilignes en arrière, à rebord très large antérieurement, diminuant progressivement et fortement de largeur jusqu'à l'angle postérieur; microstriation serrée et très obsolète.

Élytres noirs, légèrement irisés, un peu éclaircis latéralement, à ponctuation habituelle; côtés faiblement concaves vers le milieu, rectilignes sur au moins le quart antérieur, où ils continuent en ligne droite ceux du pronotum; microstriation serrée et très obsolète.

Dessous brun ferrugineux, brun foncé sur l'abdomen, souvent ferrugineux sur le prosternum, celui-ci ou entièrement imponctué ou avec quelques très rares points sur le pourtour de l'apophyse, plaque métasterno-métacoxale médiocrement et éparsément ponctuée. Pattes ferrugineuses, les tarsi bruns et parfois aussi les métatibias.

♂. Pénis coudé presque en angle droit, non rétréci sur sa moitié basale, à sommet assez largement arrondi; paramère droit avec une longue touffe de poils apicale et une mèche ventrale.



L'espèce, qui est très voisine de *sicarius* GUIGNOT, s'en distingue par la taille légèrement plus grande, le pronotum à côtés en général plus largement teintés de ferrugineux, à bord latéral rectiligne en arrière, ainsi que celui des élytres en avant, enfin par le pénis coudé presque en angle droit et à sommet non aigu-émoussé comme celui de son congénère.

Les points de la plaque métasternale sont dans certains cas aussi rares que ceux de *subplanatus* GSCHWENDTNER, mais celui-ci est notablement plus petit et moins large au niveau des épaules.

Riv. Lusinga, 1.810 m, 11.VI.1947 (type); idem, 15.VI.1945; Lusinga, 1.760 m, 20.III.1947; idem, 8.IV.1947; idem, 8.VI.1947; Lusinga (galerie), 1.760 m, 22-25.V.1945; idem, 7-20.VI.1945; Lusinga, Mukana, 1.810 m, 20-21.VI.1945; Lusinga, Kabwekanono, 1.815 m, 31.V.1945; Mukana, 1.810 m, 12.III.1947; 14.III.1947; confl. Munte, riv. g. Mubale, 1.480 m, 28.VI.1945; Kabwekanono, 1.815 m, 18.III.1947; idem, 3-9.VII.1947; Kapero, 1.760 m, 13.I.1948.

#### Sous-famille LACCOPHILINÆ.

##### 66. — **Laccophilus conjunctus** GUIGNOT.

Espèce jusqu'ici connue seulement du Cameroun.

Mabwe, rive Est lac Upemba, 585 m, 4-8.IX.1947; idem, 9.IX.1947.

##### 67. — **Laccophilus concisus** GUIGNOT.

*Laccophilus concisus* GUIGNOT, Bull. Inst. roy. Sci. nat. Belg., XXIX, 18, 1953, p. 4.

Long. : 3,9-4,2 mm. Oblong, un peu atténué en arrière, faiblement convexe, brillant, varié de noir brunâtre et de testacé.

Tête testacée, avec une bande transverse noir brunâtre en arrière, à réticulation double; antennes testacées.

Pronotum testacé à bord antérieur orné, au milieu, d'une bande noire contiguë à celle de la tête, à base ornée d'une tache aliforme juxtamédiane, étroitement séparée de celle du côté opposé, et prolongée en dehors par un mince liséré; réticulation double.

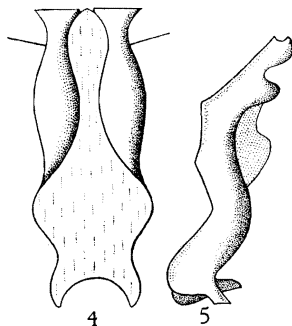
Élytres testacés à lignes longitudinales ondulées, noir brunâtre, un peu géménées à la base, où elles sont séparées par quelques parties claires, formant, quand elles sont bien développées, une sorte de bande transverse subbasale discontinue, puis décomposées en vermiculations anastomosées; réticulation double, la grande plus visible en avant, la petite plus visible en arrière.

Dessus testacé, l'abdomen brun noirâtre; apophyse prosternale assez courte; bord postérieur du dernier sternite concave de chaque côté du milieu.

♂. Pénis subrégulièrement arqué, à seconde moitié assez mince et de largeur égale, terminé en un faible crochet ventral précédé d'une échancrure, à face gauche présentant un méplat préapical; paramères du type laccophilien.

L'espèce se place près de *L. burgeoni* GSCHWENDTNER et de *L. remex* GUIGNOT, dont elle diffère bien cependant, ne serait-ce que par le pénis.

Lusinga (galerie), 1.810 m, 22-25.V.1945 (type); idem, 7-20.VI.1945; Lusinga, Mukana, 1.810 m, 28.V.1945; idem, 24.III.1947; Lusinga, 1.760 m, idem, 28.XI.1947; idem, 6.XII.1947; Kabwekanono, 1.815 m, 18.III.1947; riv. Mubale, 1.480 m, 10.III-V.1947; Kabwekanono, près tête source Lufwa, affl. dr. Lufira, 1.815 m, 12.I.1948; Kaswabilenga, 700 m, 17.X.1947.



Pénis.

FIG. 4. — *Hyphydrus (Apriophorus) pelates* GUIGNOT ( $\times 39$  env., vue dorsale).

FIG. 5. — *Laccophilus deceptor* GUIGNOT ( $\times 25$  env., vue latérale).

#### 68. — **Laccophilus deceptor** GUIGNOT.

(Fig. 5.)

*Laccophilus deceptor* GUIGNOT, Bull. Inst. roy. Sci. nat. Belg., XXIX, 29, 1953, p. 1.

Long. : 4,4-4,5 mm. Oblong, atténué en arrière, peu convexe.

Tête testacée, à réticulation peu nettement double; antennes testacées.

Pronotum testacé, à bandes antérieure et postérieure noir brunâtre mal limitées, à réticulation à peu près simple, très irrégulière.

Élytres noir brunâtre, ornés d'une bordure brune assez vague en arrière, testacée et nette à l'épaule, d'une bande subbasale testacée, faiblement arquée vers l'arrière, disjointe, constituée par trois taches très irrégulières, gémées ou franchement dédoublées, et ensuite, de vermiculations d'un testacé un peu ferrugineux, peu nombreuses, peu apparentes, légèrement raréfiées en dehors, où elles forment trois ou quatre vagues taches submarginales; réticulation double.

Dessous ferrugineux avec les métacoxas et les derniers sternites rembrunis. Pattes ferrugineuses à métacoxas brunes.

♂. Pénis très irrégulier, vu dorsalement avec le sommet sublancéolé, vu latéralement très sinué, dilaté et fortement caréné au tiers apical, avec l'extrémité tronquée et précédée d'une échancrure ventrale (fig. 5); paramères du type laccophilien, le gauche très large au sommet, tronqué droit.

♀. Sternite anal profondément concave de chaque côté du milieu.

Mubale, 1.480 m, 10-31.V.1947; Katongo, affl. Mubale, 1.750 m, 12.IV.1948; Mukana, 1.810 m, 24.III.1947; Buye-Bala, 1.750 m, 7-22.IV.1948; Kabwekanono, 1.815 m, 3-9.VII.1947.

L'espèce, qui fait partie de mon premier groupe, groupe *variegatus*, se place près de *tschoffeni* RÉGIMBART.

#### 69. — **Laccophilus luteosignatus** GSCHWENDTNER.

Cette espèce n'était connue que par deux ♀. Je lui attribue un ♂ qui leur ressemble bien d'une manière générale. La bande subbasale, intermédiaire à celle des deux cotypes, est réduite à un fragment externe, composé d'une tache irrégulière testacée réunie à la bordure, accompagnée en dedans par un point. Il n'y a pas d'appareil stridulatoire métacoxal, comme chez le ♂ de l'espèce voisine, *marlieri* GUIGNOT.

Ce ♂ constitue, je pense, l'allotype de l'espèce, opinion confirmée par le fait que le pénis n'a la conformation d'aucune des espèces connues. Vu dorsalement il est un peu arqué vers la droite, assez large pour un pénis de *Laccophilus*, convexe, légèrement atténué dans son tiers apical, avec le bord gauche à peine échancré vers le milieu, le sommet légèrement détaché et un peu recourbé en dessous.

Mabwe, rive Est lac Upemba, 585 m, 9.IX.1947.

#### 70. — **Laccophilus necopinus** GUIGNOT.

Riv. Mubale, 1.480 m, 4.V.1947; Katongo, affl. Mubale, 1.750 m, 12.IV.1948.

#### 71. — **Laccophilus simplicistriatus** GSCHWENDTNER.

Lusinga (Mukana), 1.810 m, 28.V.1945; idem, 20-21.VI.1945; riv. Kamitungulu, affl. Lusinga, 1.700 m, 14.III.1947; riv. Kabwekanono, 1.815 m, 3-9.VII.1947; Ganza près riv. Kamandula, 860 m, salines, 1-8.VII.1949; Difirinji, affl. g. Lufira, 700 m, 27.VI.1949; Mabwe, rive Est lac Upemba, 585 m, 9.IX.1947; 31.I-3.II.1949.

72. — **Laccophilus monas** GUIGNOT.

Espèce décrite depuis peu de la rivière Lua. Elle est très voisine de *L. simplicistriatus* GSCHWENDTNER, et s'en distingue seulement par la forme un peu plus étroite, les vestiges des grandes mailles plus nombreux, plus apparents sur les élytres et par le pénis. Celui-ci est subrectiligne dans sa partie moyenne, arqué au sommet qui est dilaté avec un étranglement préapical, le bord terminal concave, la face latéro-ventrale munie d'un repli se détachant du bord ventral et se dirigeant obliquement vers l'arrière.

Mabwe, rive Est lac Upemba, 585 m, 9.IX.1947.

73. — **Laccophilus virgatus** GUIGNOT.

*Laccophilus virgatus* GUIGNOT, Bull. Inst. roy. Sci. nat. Belg., XXIX, 18, 1953, p. 4.

Long. : 4,6-5 mm. Subovoïde, large et très convexe en avant, atténué et peu convexe en arrière, orné de larges lignes élytrales noires, submat.

Tête testacée avec une étroite bande transverse noire sur le bord postérieur, à réticulation très irrégulière, en partie double; antennes et palpes testacés.

Pronotum testacé, présentant une bande noire au milieu du bord antérieur et de la base, la première large et convexe en arrière, la seconde plus mince, un peu relevée aux extrémités; réticulation profonde, double, très irrégulière.

Élytres testacés, ornés d'une ligne suturale noire et de sept lignes longitudinales droites, reliées entre elles, surtout dans la moitié postérieure, par quelques très petits ponts transversaux, les lignes internes larges, les externes un peu moins, commençant très près de la base, la deuxième l'atteignant nettement, la quatrième bifurquée en avant, et réunie par sa branche gauche à la cinquième en formant une tache irrégulière qui touche la base, isolée ou non en arrière, toutes les lignes arrivant au sommet, ou en se décomposant en vermiculations, à l'exception de la suturale, ou en fusionnant entre elles; réticulation double, profonde, surtout la petite en avant et en dehors, où elle existe presque seule.

Dessous noir, avec la tête et les côtés du prothorax testacés, et les sternites teintés transversalement de brun ferrugineux; apophyse prosternale longue, en aiguillon. Pattes testacées, les quatre tarsi antérieurs bruns, les métafémurs et les métatibias tachés de noir, les métatarses brun noirâtre.

♂. Trois premiers articles des protarses et des mésotarses un peu épaissis, à ventouses très développées; sternite anal tronqué. Pénis grand, à peine arqué, vu dorsalement un peu large, à seconde moitié légèrement déviée vers la droite, avec le bord gauche mince, profondément entaillé au

milieu, puis rectiligne, le bord droit épaissi en bourrelet, sinué, échancré avant le sommet, qui est obliquement tronqué avec l'angle latéral droit, dentiforme; paramères du type laccophilien.

♀. Sternite anal avancé au milieu en un grand lobe profondément excavé de chaque côté.

Au premier coup d'œil l'espèce ressemble beaucoup au *Laccophilus browni* GUIGNOT, mais chez celui-ci la réticulation élytrale est simple et le pénis un peu différent.

Riv. Dipwa, 1.800 m, 17.I.1948 (type); Mukana, 1.810 m, 24.III.1947; Lusinga, Mukana, 1.810 m, 4.VI.1945; 28.V.1945; Lusinga (galerie), 1.760 m, 22-27.V.1945; Katombwe (Mukana), 1.810 m, 22.III.1947; Kabwekanono, 1.815 m, 18.III.1947.

#### 74. — *Laccophilus wittei* GUIGNOT.

*Laccophilus wittei* GUIGNOT, Bull. Inst. roy. Sci. nat. Belg., XXVIII, 22, 1952, p. 3.

Long. : 3,6-3,8 mm. Ovale, étroit, atténué en arrière, peu convexe, testacé.

Pronotum présentant une mince bande noire à la base et une bande brune un peu plus large sur le bord antérieur.

Élytres ornés de lignes longitudinales noires droites, un peu bosselées, ce qui fait paraître les externes très légèrement flexueuses <sup>(1)</sup>, parfois un peu confluentes, laissant libres par leur interruption une tache testacée subhumérale transverse, une bande postmédiane transverse, partant de la bordure et atteignant tout au plus le milieu, et une macule préapicale; réticulation double sur la région interne de la moitié antérieure et sur la région suturale, à peu près simple sur le reste de la surface.

♂. Dernier sternite tronqué. Pénis comme celui de *L. lineatus* AUBÉ, mais avec la seconde moitié un peu déviée vers la droite, l'échancure du bord gauche bien plus réduite, la concavité postmédiane du bord droit plus accentuée et le sommet plus étroit; paramères semblables à ceux de l'autre espèce.

♀. Dernier sternite subtronqué.

Riv. Difirinji, 700 m, affl. g. Lufira, 26.VI.1949; Kabangey, affl. g. Loie, 1.050 m, 6.VI.1949; Ganza, près riv. Kamandula, 860 m, salines, 1.VI.1949; Loie, affl. g. Lufira, 1.000 m, 6.VI.1949; Lukawe, affl. rive dr. Lufira, 700 m, 30.IX.1947; Mabwe, 585 m, 2.III.1949.

(1) Dans la diagnose sommaire, quelques mots sautés ont dénaturé le sens de la phrase. Au lieu de « lignes longitudinales noires, flexueuses », il faut lire « lignes longitudinales noires droites, les externes très légèrement flexueuses ».

L'espèce, qui ressemble assez à *L. lineatus*, s'en distingue par la taille légèrement plus faible, la forme plus étroite, plus atténuée en arrière, les bandes du pronotum moins foncées, moins apparentes, et les caractères sexuels.

75. — **Laccophilus tæniolatus** RÉGIMBART.

Mabwe, 585 m, 31.I-3.II.1949.

76. — **Laccophilus pilitarsis** RÉGIMBART.

Difirinji, affl. g. Lufira, 700 m, 27.VI.1949; Kamusanga, affl. g. Lufira, face mont Sombwe, 750 m, 12.VII.1949.

77. — **Philaccolus lineatoguttatus** RÉGIMBART.

[Masombwe, riv. Kanakakazi, affl. Grande Kafwe, 1.120 m, 4-16.X.1948]; Mabwe, rive Est lac Upemba, 585 m, 12-16.XII.1948.

78. — **Neptosternus africanus** PESCHET.

Espèce sporadique; n'avait jamais été prise aussi loin vers le Sud. Son aire comprend maintenant le Soudan anglo-égyptien, le Cameroun, le Congo français, le Congo Belge avec le Parc National de l'Upemba.

Kaswabilenga, 700 m, 6-9.X.1947.

79. — **Neptosternus compsus** GUIGNOT.

*Neptosternus compsus* GUIGNOT, Bull. Inst. roy. Sci. nat. Belg., XXIX, 29, 1953, p. 2.

Long. : 2,8-3,1 mm. En ovale assez large, à peine atténué en arrière, faiblement convexe, varié de noir et de testacé.

Tête uniformément testacée, obsolètement microréticulée avec quelques rares points microscopiques sur le front; antennes testacées.

Pronotum testacé à bords antérieur et postérieur noirs, superficiellement microréticulé, sans alutacé.

Élytres noir brunâtre, à dessin testacé constitué par deux taches basales, l'une vers le milieu triangulaire, l'autre humérale allongée, un peu recourbée antérieurement en dedans, par deux lignes, la première juxtasuturale, réunie en avant à la tache basale interne, dépassant un peu en arrière les trois quarts environ de la longueur, la seconde très courte, discale, située vers le premier tiers, et enfin par deux taches, l'une ovale, latérale et post-médiane, l'autre triangulaire et apicale, émettant du côté externe vers

l'avant un prolongement sublinéaire marginal, qui fusionne ou non avec la tache précédente, et du côté interne est soudée ou non à la ligne juxta-suturale; sculpture constituée par une microréticulation superficielle à mailles régulièrement polygonales en avant, subtransversales en arrière, parsemée sur la moitié postérieure d'un alutacé minuscule sur l'intersection de plusieurs mailles, et de quelques petits points épars; rangées élytrales au nombre de trois, légèrement sillonnées, l'interne rectiligne et seule bien nette; épipleures bruns, éclaircis à la base.

Dessous testacé, rembruni sur les métacoxas et l'apophyse prosternale, celle-ci avec les épines très longues, surtout la médiane; prosternum non caréné, lignes métacoxales longues, subparallèles, faiblement divergentes en arrière, carinulées; surface alutacée, imponctuée.

♂. Protarses et mésotarses nullement dilatés, mais leurs ongles prolongés, surtout ceux des mésotarses. Pénis subsemblable à celui de *Neptosternus africanus* PESCHET, avec la partie ovale moins allongée et terminée en pointe aiguë; paramères à peu près identiques à ceux de cette espèce.

Kaswabilenga, 700 m, 14-25.X.1947; Lukawe, affl. riv. dr. Lufira, 700 m, 7-9.X.1947.

L'espèce se rapproche surtout de *N. africanus*, dont elle possède à peu près le dessin élytral; toutefois chez celui-ci l'alutacé des élytres est très dense jusque vers le cinquième postérieur, et le pénis a la portion ovale très allongée et mousse à l'extrémité.

#### 80. — *Neptosternus tricuspis* GUIGNOT.

*Neptosternus tricuspis* GUIGNOT, Bull. Inst. roy. Sci. nat. Belg., XXX, n° 9, 1954, p. 6.

Long. : 3,4-3,6 mm. Absolument semblable à *Neptosternus ornatus* SHARP. Il en diffère uniquement par la conformation légèrement plus large, la microsculpture du pronotum consistant en une microréticulation, non un alutacé, et par le pénis dont la seconde portion est en forme d'étroite lamelle subparallèle, à sommet subarrondi.

Chez les individus foncés la couleur noire envahit l'élytre presque en entier, la couleur testacée devient d'un brun ferrugineux, ne subsistant plus que sous forme d'une tache subhumérale enclosant un point noir et une macule arrondie latéro-postmédiane peu distinctes.

Riv. Lufira, pied mont Sombwe, 700 m, 16.VII.1949 (type); Mabwe, 585 m, 30.I-3.II.1949.

81. — **Neptosternus sombuicus** GUIGNOT.

*Neptosternus sombuicus* GUIGNOT, Bull. Inst. roy. Sci. nat. Belg., XXX, n° 9, 1954, p. 6.

Long. : 4-4,1 mm. Très semblable aussi à *Neptosternus ornatus* SHARP, dont il possède la forme et le dessin ferrugineux. Mais la taille est un peu plus grande, les antennes légèrement moins filiformes, à dernier article à peine une fois et quart aussi long que le pénultième. Le pronotum microréticulé présente aussi un alutacé irrégulier, superposé entre les points discaux, la rangée normale interne des élytres est mieux marquée, subcontinue, subsillonnée, à points un peu moins fins.

Dessous brun, alutacé; prosternum caréné, son apophyse à branche médiane bien plus longue que les latérales; lignes métacoxales longues, atteignant le métasternum, subparallèles en avant.

♂. Pénis à peine un peu infléchi au niveau du bulbe, puis subrectiligne, fortement convexe, très légèrement élargi avant le sommet, qui est effilé, avec l'extrémité mousse; paramère droit oblong, complètement arrondi au sommet, paramère gauche étroit, en lanière, tous deux terminés par un long poil fin.

Comme chez *Neptosternus tricuspis* GUIGNOT, il existe des exemplaires à couleur claire très atténuée, leur donnant un aspect brun noirâtre subconcolore.

Riv. Lufira, pied mont Sombwe, 700 m, 16.VII.1949.

82. — **Neptosternus nuperus** GUIGNOT.

*Neptosternus nuperus* GUIGNOT, Bull. Inst. roy. Sci. nat. Belg., XXX, n° 9, 1954, p. 7.

Long. : 3,4 mm. Oblong, atténué en arrière, faiblement convexe, brillant, noir et testacé.

Tête testacée, marquée de quelques points fins très épars, sur fond obsolètement microréticulé; antennes testacées, à dernier article à peine plus long que le précédent.

Pronotum noir à vague bande brun ferrugineux transverse et médiane, marqué de quelques points fins très dispersés et d'autres un peu moins fins, en petit nombre au milieu de la base, bien plus nombreux en avant, où ils forment une rangée transverse double ou triple, très irrégulière; fond obsolètement microréticulé, sans alutacé.

Élytres noirs à dessin testacé, constitué par une bande basale irrégulière, un peu prolongée en dehors le long de la marge vers l'arrière, une bande transversale postmédiane disjointe, à tache interne linéaire, n'atteignant ni la suture ni les côtés, et une macule apicale; fond microréticulé, à peu près sans alutacé, avec seulement quelques points microscopiques vers l'arrière.



Dessous brun, alutacé; prosternum caréné, son apophyse à branche médiane épaisse, à peine plus longue que les branches latérales, et nettement convexe. Pattes testacées.

♂. Protarses et mésotarses comme les précédents. Pénis coudé et un peu tordu à la base, avec la seconde portion sublancéolée, à bord gauche rectiligne, bord droit convexe et sommet émoussé.

Gorges de la Pelenge, 1.150 m, 28.V.1947. Type ♂ unique.

### 83. — *Neptosternus tropicus* GUIGNOT.

*Neptosternus tropicus* GUIGNOT, Bull. Inst. roy. Sci. nat. Belg., XXX, n° 9, 1954, p. 6.

Long. : 3.5 mm. Semblable au *Neptosternus sombuicus* GUIGNOT, comme forme, coloration, ponctuation du pronotum et rangée discale des élytres. Toutefois la taille est plus petite, l'alutacé pronotal couvre toute la surface sur le fond microréticulé, et celui des élytres s'étend sur la moitié antérieure, sur fond également microréticulé.

♂. Le pénis ressemble davantage à celui de *N. oblongus* SHARP, avec la portion sublancéolée un peu asymétrique et la petite pointe mousse apicale légèrement déviée vers la droite.

Lufira, pied mont Sombwe, 700 m, 16.VII.1949. Type ♂ unique.

### 84. — *Neptosternus resartus* GUIGNOT.

*Neptosternus resartus* GUIGNOT, Bull. Inst. roy. Sci. nat. Belg., XXX, n° 9, 1954, p. 7.

Long. : 2,8-2,9 mm. A première vue paraît identique au *Neptosternus compsus* GUIGNOT. Il s'en distingue seulement par la forme plus large en arrière, atténuée seulement sur le tiers postérieur des élytres (sur la moitié chez l'autre espèce), et par le pénis. Celui-ci ressemble surtout au pénis de *Neptosternus tropicus* GUIGNOT, mais il est plus étroit et moins sinué.

Kaswabilenga, 700 m, 3-4.II.1947.

### 85. — *Copelatus erichsoni* GUÉRIN.

[Kenia, 1.585 m, 24.IX.1947]; [idem, 17.XII.1947]; Kaswabilenga, 700 m, 6-9.X.1947; idem, 24.IX.1947; [Kabenga, 1.240 m, 31.III.1949]; près Bowa, affl. dr. Kalule-Nord, près Kiamalwa, 1.050 m, 1-3.III.1949; idem, 3-4.III.1949; Kapero, 1.760 m, 13.I.1948; Lusinga, 1.760 m, 22.VI.1945; idem, 20.III.1947; idem, 7-8.IV.1947; idem, 10.IV.1947; idem, 28.XI-6.XII.1947; Lusinga, riv. Kamitungulu, 1.760 m, 13.VI.1945; idem, 27.III.1945; [riv. Dipidi, 1.700 m, 9.I.1948]; [idem, 12.V.1945]; [Masombwe, riv. Kanakakazi, affl. Grande Kafwe, 4-16.X.1948]; Kabwekanono, 1.815 m, 3-9.VII.1947; Mabwe, 585 m, 9.XII.1948; 2.XI.1949; gorges de la Pelenge, 1.150 m, 28.V.1948.

86. — **Copelatus johannis** BALFOUR-BROWNE.

Comme le supposait J. BALFOUR-BROWNE, cette forme est bien une espèce propre et non une aberration noire de *C. erichsoni* GUÉRIN; le pénis est un peu plus long et dépourvu des deux petites saillies du bord droit de l'autre espèce.

[Kabenga, 1.240 m, 31.III.1949; Mabwe, 585 m, 24-31.XII.1948; idem, 3-12.I.1949; idem, 13-20.I.1949; idem, 25-28.I.1949.

87. — **Copelatus polystrigus** SHARP.

[Dipidi, tête source, 1.700 m, région Lusinga, 10.I.1948]; Mubale, 1.480 m, 10-13.V.1947; Lusinga, 1.760 m, 20.III.1947; idem, 6-8.IV.1947; idem, 8.VI.1947; gorges de la Pelenge, 1.600 m, 20-21.VI.1947; Kapero, 1.760 m, 13.I.1948; [Lusinga, riv. Dipidi, 1.700 m. 12.VI.1945]; [idem, 10.I.1948].

88. — **Copelatus polystrigus** var. **congener** GUIGNOT.

Kaziba, affl. g. Senze, sous-affl. dr. Lufira, 1.140 m, 4-12.II.1948.

89. — **Copelatus polystrigus** var. **imperfectus** GUIGNOT.

Gorges de la Pelenge, 1.150 m, 21-23.VI.1947; [Kimiala-Sampwe, 1.500 m (Kundelungu), 30.III.1949]; [Kenia, 1.700 m, 17.XII.1947]; [Kabenga, 1.240 m, 31.III.1949]; Lusinga, 1.760 m, 20.III.1947; idem, 7-8.IV.1947; idem, 8.VI.1947; Kapero, 1.760 m, 13.I.1948; [riv. Dipidi, 1.700 m, 10.I.1948]; Katongo, affl. Mubale, 1.750 m, 12.IV.1948.

90. — **Copelatus polystrigus** var. **levicollis** GUIGNOT.

Riv. Dipidi, 1.700 m, 9.I.1948.

91. — **Copelatus polystrigus** var. **marginalis** GSCHWENDTNER.

[Kenia, 1.585 m, 10-13.V.1947]; [idem, 17.XII.1947]; [Kabenga, 1.240 m, 31.III.1949]; gorges de la Pelenge, 1.150 m, 21-23.VI.1947; [Kimiala-Sampwe, 1.500 m, (Kundelungu), 30.III.1949]; Kapero, 1.760 m, 13.I.1948; Mubale, 1.480 m, 10-16.V.1947; Lusinga, 1.760 m, 22-25.V.1945; idem, 8.VI.1947; idem, 25.III.1947; idem, 17.IV.1947; idem, 6.XII.1947; idem, 18.XII.1947; Mukana, 1.810 m, 2.III.1947; [riv. Dipidi, 1.700 m, 9.I.1948]; Kabwekanono, 1.815 m, 18.III.1947; Katombwe, Mukana, 1.810 m, 22.III.1947; riv. Dipwa, 1.800 m, 17.I.1948; Buye-Bala, 1.750 m, 24-31.III.1948; idem, 17-22.IV.1948; riv. Mubale, 1.480 m, 10-13.V.1947; Kapero, 1.760 m, 13.I.1948; Kankunda, affl. g. Lupiala, 1.300 m, 22-28.XI.1947.

92. — **Copelatus polystrigus** var. **sectilis** GUIGNOT.

Kaswabilenga, 700 m, 16.X.1947; [riv. Dipidi, 1.700 m, 9.I.1948]; Kapero, 1.760 m, 13.I.1948.

93. — **Copelatus variegatus** RÉGIMBART.

Kaswabilenga, rive dr. Lufira, 700 m, 6-9.IX.1947; idem, 18-23.IX.1947; idem, 24.IX.1947; Mware, Lufira, affl. g., 950 m, 24.VI.1949; Kankunda, affl. g. Lupiala, 1.300 m, 22-28.XI.1947; riv. Mukukwe, affl. Muye, 1.760 m, 17.VII.1945; riv. Kateke, sous-affl. Lufira, 950 m, 23.XI-5.XII.1947; riv. Bowa, affl. dr. Kalule-Nord, près Kiamalwa, 1.050 m, 1-3.III.1949; [Masombwe, riv. Kanakakazi, affl. Grande Kafwe, 1.120 m, 4-16.X.1948]; [Mulungwe, affl. Grande Kafwe, près Kiamakoto, affl. g. Lukima, 1.070 m, 4-16.X.1948.

94. — **Copelatus variegatus** ab. **subconcolor** GUIGNOT.

*Copelatus variegatus* ab. *subconcolor* GUIGNOT, Bull. Inst. roy. Sci. nat. Belg., XXIX, 29, 1953, p. 2.

La forme typique a les élytres noirs, ornés d'une grande bande basale transverse et d'une tache apicale ferrugineuses. Chez cette aberration la bande basale s'étend tellement vers l'arrière, qu'elle réduit la couleur noire à une simple bande transverse précédant la tache apicale ou même seulement à une ombre.

Riv. Mukukwe, affl. Muye, 1.760 m, 17.VII.1945 (type); Kaswabilenga, 700 m; Mware, 950 m, 24.VI.1949; Difirinji, affl. g. Lufira, 750 m, 27.VI.1949; riv. Bowa, affl. dr. Kalule-Nord, 1.050 m, 1-3.III.1949; Kabangey, affl. dr. Loie, 1.050 m, 6.VI.1949.

95. — **Copelatus variegatus** var. ♀ **incisus** n. var.

Élytres couverts de traits aciculaires serrés, excepté en arrière.

Mabwe, 585 m, 2.III.1949. Type unique.

96. — **Copelatus rubiginosus** n. sp.

Long. : 8,3 mm. Ressemble beaucoup au *Copelatus variegatus* ab. *subconcolor* GUIGNOT, mais plus grand avec le pronotum à stries bien plus denses, à côtés plus arqués, formant un angle pronoto-élytral sensible, les élytres à tache apicale plus petite, à interstries un peu moins brillants, plus nettement pointillés et présentant quelques petits traits longitudinaux très épars.

Dessous noir, avec les méta-épisternes ferrugineux ainsi qu'une macule latérale sur les sternites.

♂. Pénis médiocrement mince, régulièrement arqué, vu dorsalement avec une tubérosité postbulbaire du côté droit, puis sinué et progressivement aminci jusqu'au sommet; paramères assez larges, moyennement arqués.

Lusinga, riv. Kamitungulu, 1.760 m, 3.VI.1945 (type).

97. — **Copelatus agrias** GUIGNOT.

*Copelatus agrias* GUIGNOT, Bull. Inst. roy. Sci. nat. Belg., XXX, n° 9, 1954, p. 7.

Long. : 6 mm. Oblong, subparallèle, subdéprimé, brun, finement pointillé.

Tête un peu éclaircie en avant.

Pronotum teinté latéralement de ferrugineux, large, à côtés faiblement convergents en avant, très légèrement redressés avant les angles postérieurs, qui sont droits; marqué de stries courtes, un peu espacées sur le disque, nulles latéralement.

Élytres faiblement éclaircis sur les côtés, présentant une strie submarginale courte et dix dorsales, commençant à la base, sauf la première et la neuvième qui commencent peu après, les paires légèrement raccourcies en arrière, surtout les externes.

Dessous brun clair; stries métacoxales médiocrement denses; lignes métacoxales moyennes.

♂. Protibias faiblement arqués, avec une échancrure basale munie d'un denticule. Pénis en forme de faucille, renflé vers le milieu en une protubérance irrégulière, transversalement striée en dessus, la striation se continuant sur le côté gauche du bord dorsal jusque vers le dernier quart; paramères du type copelatiens, mais fortement arqués.

Mabwe, 585 m, 2.III.1949 (type unique).

L'espèce fait partie de mon 5<sup>e</sup> groupe, sous-groupe *atrosulcatus*, où elle se place près de *harrarensis* GUIGNOT.

98. — **Copelatus atrosulcatus** RÉGIMBART.

Mabwe, 585 m, 17-20.XII.1948; idem, 2.II.1949; idem, 12.I.1949; idem, 13-20.I.1949; riv. Bowa, affl. dr. Kalule-Nord, près Kiamalwa, 3-4.III.1949.

99. — **Copelatus collarti** GSCHWENDTNER.

*Copelatus katangensis* GUIGNOT, Bull. Inst. roy. Sci. nat. Belg., XXVIII, 22, 1952, p. 4.

Espèce très variable de taille, de forme et de coloration élytrale, confondue parfois avec des espèces voisines, notamment *C. atrosulcatus* RÉGIMBART.

[Masombwe, riv. Kanakakazi, affl. Grande Kafwe, 1.120 m, 4-10.X.1948]; Mabwe, 585 m, 3-12.I.1949; Lusinga (galerie), 1.760 m, 22-25.V.1945; idem, 7-20.VI.1945; Kamalonge, 22.VI.1945; riv. Bowa, affl. dr. Kalule-Nord, près Kiamalwa, 13.III.1949; [Mulungwe, affl. dr. Grande Kafwe, près Kiamakoto, affl. g. Lukima, 1.070 m, 4-16.X.1948; [Kabenga, 1.240 m, 31.III.1949]; Kabenga-Kanonga, 700 m, 16-23.II.1949; Kaswabilenga, 700 m, rive dr. Lufira, 6-9.X.1947; gorges de la Pelenge, 1.150 m, 21-23.VI.1947.

100. — **Copelatus bottegoi** RÉGIMBART.

[Kabenga, 1.240 m, 31.III.1949]; Kaswabilenga, 700 m, 1-4.XI.1947; idem, rive dr. Lufira, 700 m, 6-9.V.1947; Lusinga, Kamalonge, 22.VI.1945; riv. Bowa, affl. dr. Kalule-Nord, près Kiamalwa, 1-3.III.1949; [Masombwe, riv. Kanakakazi, affl. Grande Kafwe, 1.120 m, 4-16.X.1948.

101. — **Copelatus tinctor** GUIGNOT.

*Copelatus tinctor* GUIGNOT, Bull. Inst. roy. Sci. nat. Belg., XXX, n° 9, 1954, p. 8.

Long. : 7-7,5 mm. Présente de grandes affinités avec *Copelatus bottegoi* RÉGIMBART. La taille est un peu plus grande, la forme plus large, la couleur brune, la bande basale ferrugineuse des élytres plus étroite, un peu moins nettement limitée et ondulée en arrière, la tache préapicale vague ou nulle, les interstries en général un peu plus claires, le pointillé plus net, surtout au sommet et sur les côtés, la première strie souvent plus superficielle, parfois légèrement interrompue, le pénis aussi fort mais, vu dorsalement, subsinué.

Quand les interstries deviennent franchement teintés de brun ferrugineux, les stries, restant brun foncé, ressortent mieux sur le fond, et l'espèce ressemble à *C. collarti* GSCHWENDTNER, mais la couleur claire de la base élytrale est limitée en arrière, le pointillé beaucoup plus visible, et le pénis, vu dorsalement, bien moins rectiligne, tout en étant aussi robuste.

Kabwekanono, 1.185 m, 30.IX.1948.

102. — **Copelatus basifasciatus** RÉGIMBART.

[Lusinga, riv. Lufwa, 1.700 m, 2.VI.1945].

103. — **Copelatus eucritus** GUIGNOT.

*Copelatus eucritus* GUIGNOT, Bull. Inst. roy. Sci. nat. Belg., XXVII, 22, 1952, p. 3.

Long. : 7,5-8 mm. Oblong, atténué en arrière, un peu convexe, noir et ferrugineux, à fond pointillé et finement microréticulé.

Tête ferrugineuse, pointillée; antennes ferrugineuses assez longues.

Pronotum noir avec les angles antérieurs ferrugineux, entièrement couvert de courtes stries, à peine moins serrées au milieu, entremêlées de petits points; angles postérieurs arrondis.

Élytres noirs, ornés d'une assez large bande basale, n'atteignant ni la suture ni les côtés, trilobée, avec le lobe interne plus large, plus arrondi, légèrement plus court que les autres, et une macule préapicale subtriangulaire ferrugineuse; marqués d'une strie submarginale courte et de dix stries dorsales peu profondes, surtout les internes, la première fortement abrégée en avant, la deuxième variable, les impaires arrivant en arrière jusqu'à la macule, les paires un peu raccourcies.

Dessous ferrugineux, brun sur l'abdomen; lignes métacoxales très superficielles, à peine visibles. Pattes ferrugineuses, les postérieures brun noirâtre; long éperon métatibial un peu incurvé <sup>(1)</sup>.

♂. Élytres brillants; protibias courbés et échancrés à la base; protarses et mésotarses assez dilatés. Pénis robuste, très irrégulier, fortement comprimé dans plus de sa moitié basale, puis arrondi et tordu, avec le sommet en forme de pointe de sabre, serrulé sur ses deux bords.

♀. Élytres submats, à fines stries serrées occupant la moitié antérieure, de la troisième strie au bord latéral.

L'espèce est assez variable. La première strie élytrale est normalement abrégée sur au moins la moitié basale, parfois prolongée en avant par quelques fragments; la deuxième est tantôt entière, tantôt fragmentée antérieurement, tantôt complètement abrégée.

L'espèce, qui fait partie de mon 5<sup>e</sup> groupe, groupe *erichsoni*, sous-groupe *vigintistriatus*, est facile à reconnaître par suite de son pronotum entièrement striolé, de sa large bande basale et de ses caractères sexuels. A première vue on pourrait le confondre avec *C. variegatus* RÉGIMBART, mais celui-ci a le pronotum ferrugineux et la première strie des élytres entière.

Kankunda, 1.300 m, 22-24.XI.1947; Kabwekanono, 1.815 m, 3-9.VII.1947; Mukana, 1.810 m, 1.IV.1947; gorges de la Pelenge, 1.150 m, 18-21.VI.1947; Lusinga, 1.760 m, 25.III.1947.

104. — **Copelatus eucritus** ab. **fulvus** GUIGNOT.

*Copelatus eucritus* ab. *fulvus* GUIGNOT, loc. cit., p. 4.

Élytres ferrugineux, avec la partie postérieure enfumée.

Affl. g. de la Mware, 950 m, 24.VI.1949 (type).

---

(1) Au début j'avais attribué ce caractère au mâle seul.

105. — **Copelatus eucritus** var. **fractus** GUIGNOT.

*Copelatus eucritus* var. *fractus* GUIGNOT, Bull. Inst. roy. Sci. nat. Belg., XXIX, 29, 1953, p. 2.

Quatrième, sixième et huitième stries élytrales fragmentées.  
Lusinga, riv. Kamitungulu, 1.760 m, 13.VI.1945 (type).

106. — **Copelatus carinatus** SHARP.

[Kimiala-Sampwe, 1.500 m, (Kundelungu), 30.III.1949]; Difirinji, affl. g. Lufira, 700 m, 27.VI.1949.

107. — **Copelatus togoensis** RÉGIMBART.

Mabwe, rive Est lac Upemba, 585 m, 16-17.VI.1945; idem, 31.I-3.II.1949; [Kabenga, 1.240 m, 30.III-8.IV.1949]; Kapero, 1.760 m, 13.I.1948; Ganza, 860 m (mare au-dessous des salines), 16.VI.1949.

108. — **Copelatus striatellus** ab. **rufibasalis** GSCHWENDTNER.

Mubale, 1.480 m, 14-16.V.1947.

109. — **Copelatus depauperatus** RÉGIMBART.

Cette espèce, rare d'habitude, a été trouvée ici un peu plus abondamment.

Lusinga, 1.760 m, 19-20.III.1947; idem, 18.IV.1947; idem, 7.IV.1947; idem, 8.VI.1947; Lusinga (galerie), 1.760 m, 22-25.V.1945; riv. Lusinga, 1.810 m, 15.VI.1945; [riv. Dipidi, 1.700 m, 9.I.1948]; Mubale, 1.480 m, 10-13.V.1947; Kapero, 1.760 m, 13.I.1948; Kalumengongo, 1.800 m, 18.IV.1947; Mukana, 1.810 m, 24.III.1947; riv. Dipwa, 1.800 m, 17.I.1948.

110. — **Copelatus depauperatus** ssp. **semiformis** n. ssp.

Sous-espèce à stries impaires fragmentées, sauf la neuvième.  
Kapero, 1.640 m, 13.I.1948.

111. — **Copelatus latens** GUIGNOT.

Lusinga (Mukana), 1.810 m, 20-21.VI.1945; Lusinga, riv. Karungwe, 1.700 m, 6.VI.1945; [Lusinga, riv. Lufwa, 1.760 m, 1.VI.1945]; Munte, rég. Mubale, 1.450 m, 28.VI.1945; Kanonga, 700m, 16-23.II.1949.

112. — **Copelatus assimilis** RÉGIMBART.

Espèce très rare en dehors de l'Afrique occidentale. Signalée par ZIMMERMANN (Ent. Blätt. 22, 1926, p. 30) du Territoire du Tanganyika, en trois exemplaires ayant les côtés des élytres teintés de ferrugineux, coloration anormale. Il se pourrait fort bien qu'il s'agisse des *Copelatus rivalis* GUIGNOT ou *thrasys* GUIGNOT, non encore décrits à cette époque.

Kapero, 1.760 m, 13.I.1948.

113. — **Copelatus nangaensis** GUIGNOT.

[Kabenga, 1.240 m, 31.III.1949].

114. — **Copelatus thrasys** GUIGNOT.

*Copelatus thrasys* GUIGNOT, Bull. Inst. roy. Sci. nat. Belg., XXVIII, 22, 1952, p. 4.

Long. : 5-5,6 mm. Très voisin de *sylvaticus* GUIGNOT, dont il se sépare uniquement par le dessus imponctué, à simple alutacé irrégulier, visible seulement avec un fort grossissement, par la troisième strie nettement abrégée antérieurement et par la forme de l'ædeagus.

♂. Protibias faiblement incurvés et échancrés en dessous à la base; protarses et mésotarses médiocrement dilatés. Pénis ressemblant assez à celui de *sylvaticus* mais, vu dorsalement, sans dent sur le bord gauche et à sommet non dévié à droite; vu de profil, à courbure moins régulière, plus prononcée au sommet, à bord dorsal deux fois bosselé; paramères plus brusquement rétrécis au milieu, avec la moitié apicale subparallèle.

Mabwe, 585 m, 3-12.I.1949 (type); idem, 1-3.II.1949; idem, 31.I-3.II.1949; [Kabenga, 1.240 m, 31.III.1949]; [riv. Kenia, 1.585 m, 17.XII.1947]; Lusinga, 1.760 m, 19-25.III.1947; idem, 8.IV.1947, idem, 8.VI.1947.

115. — **Copelatus rivalis** GUIGNOT.

*Copelatus rivalis* GUIGNOT, Bull. Inst. roy. Sci. nat. Belg., XXVIII, 22, 1952, p. 5.

Long. : 5,6-6,2 mm. Encore plus voisin de *G. sylvaticus* GUIGNOT que *C. thrasys* GUIGNOT, toutefois un peu plus grand, légèrement plus étroit, avec la base de l'élytre ornée de trois macules ferrugineuses alignées transversalement, la troisième strie abrégée en avant, et surtout le pénis rectiligne sur sa première moitié, puis coudé presque en angle droit, la



seconde moitié arquée, tordue sur elle-même; enfin comprimé au sommet, le bord dorsal gibbeux au niveau de la couture; ensuite finement serrulé ainsi que la face gauche; paramères comme ceux de *sylvaticus*.

[Riv. Kenia, 1.585 m, 17.XII.1947 (type)]; Lusinga (galerie), 1.760 m, 22-25.V.1945; Kamalonge, 22.VI.1945; Lusinga, 1.760 m, 7.IV.1947; Kapero, 1.760 m, 13.I.1948; [Masombwe, 1.120 m, 7-9.VII.1948]; Mabwe, 585 m, 12.I.1949.

116. — **Copelatus sylvaticus** GUIGNOT.

[Kenia, 1.585 m, 17.XII.1947]; [Kimiala-Sampwe, 1.500 m (Kundelungu), 30.III.1949]; Kapero, 1.760 m, 13.I.1948; riv. Mubale, 1.480 m, 20-25.III.1947; idem, 10-13.V.1947; idem, 14-16.V.1947; idem, 9.V.1947; Lusinga, 1.760 m, 7.IV.1947; idem, 1-8.XII.1947; idem, 28.IX-6.XII.1947; [riv. Dipidi, 1.700 m, 18-25.III.1947]; [idem, 9.I.1948]; Kabwekanono, 1.815 m, 8.VI.1947; idem, 18.III.1947; Lusinga (galerie), 1.760 m, 22-25.V.1945; riv. Dipwa, 1.800 m, 17.I.1948; Buye-Bala, 1.750 m, 17-22.IV.1948; Mabwe, 585 m, 12-21.I.1949.

117. — **Copelatus macellus** GUIGNOT.

Intéressante espèce, très rare, endémique dans le Katanga.

Lusinga, 1.760 m, 25.III.1947.

118. — **Copelatus parallelipipedus** RÉGIMBART

(= *C. patrizzii* PESCHET).

Lusinga (Mukana), 1.810 m, 28.V.1945; Katongo, affl. Mubale, 1.750 m, 12.IV.1948.

119. — **Rhantus** (s. str.) **capensis** AUBÉ.

Kapero, 1.760 m, 13.I.1948; Mukana, 1.810 m, 12.III.1947; idem, 22-29.III.1947; idem, 20.XII.1948; [riv. Lufwa, affl. Lusinga, 1.700 m, 17.III.1947]; [idem, 16.I.1948]; [riv. Dipidi, 1.700 m, 9-10.I.1948]; Lusinga, 1.760 m, 6.XII.1947; Kabwekanono, 1.815 m, 18.III.1947; idem, 3-9.VII.1947; riv. Dipwa, 1.800 m, 17.I.1948; riv. Kagomwe, affl. Lusinga, 1.700 m, 12.VII.1945; Lusinga (Mukana), 1.810 m, 28.V.1945; idem, 4.VI.1945; idem, 4.VI.1945; gorges de la Pelenge, 1.150 m, 18-20.VI.1947; Lusinga (galerie), 1.760 m, 22-25.V.1945; Lusinga, riv. Lusinga, 1.810 m, 15.VI.1945; Mubale, tête source, 1.750 m, 7.IV.1948; riv. Kafwe, affl. dr. Lufwa, 1.780 m, 15.III.1948; idem, 5.VI.1945.

## Sous-famille DYTISCINÆ.

120. — **Eretes sticticus** var. **succinctus** KLUG.

Variété caractérisée par sa taille généralement grande, le pronotum sans tache noire discale et les élytres, au contraire, pourvus d'une bande noire transverse.

Mabwe, rive Est lac Upemba, 585 m, 19-21.VIII.1947; idem, 13-20.I.1949; Ganza,, près riv. Kamandula, affl. dr. Lukoka, 860 m, 12-18.VI.1949; Ganza, 860 m (mare en dessous saline), 16.VI.1949.

121. — **Hydaticus (Guignotites) exclamationis** AUBÉ.

Espèce, autour de laquelle gravitent toute une série d'espèces nouvellement séparées. Elle se distingue surtout par la bande submarginale des élytres large, les protarses du ♂ pourvus d'une corbeille de soies basales et le pronotum de la ♀ normalement démunie de corrugations.

Mabwe, riv. Est lac Upemba, 585 m, 31.XII.1948; idem, 3-6.I.1949; idem, 12-21.I.1949; idem, 12-16.XII.1948; idem, 25-28.I.1949; idem, 1.II.1949; Kabwe-sur-Muye, 1.320 m, 22-25.V.1948; Mubale, 1.480 m, 10-13.V.1947; [Masombwe, 1.120 m, 7-9.VII.1948]; Lusinga, 1.760 m, 7.IV.1947; Lusinga (galerie), 1.760 m, 22-25.V.1945; Kabwekanono, 1.815 m, 3-9.VII.1947; Lusinga, riv. Lusinga, 1.810 m, 15.VI.1945; Kapero, 1.760 m, 13.I.1948; Mukana, 1.810 m, 20.XII.1948.

122. — **Hydaticus (Guignotites) ugandaensis** GUIGNOT.

Le ♂ de cet *Hydaticus*, au contraire du précédent, est démunie de corbeille de soies basales aux palettes protarsales. Sa présence aussi loin vers le Sud n'avait pas encore été constatée.

Mabwe, 585 m, 25-28.I.1949.

123. — **Hydaticus (Guignotites) torosus** GUIGNOT.

Intéressante espèce, endémique au Congo belge.

Kabwe-sur-Muye, 1.320 m, 26.IV.-5.V.1948.

124. — **Hydaticus (Guignotites) tenuis** GSCHWENDTNER.

Lusinga (galerie), 1.760 m, 22-25.V.1945; Lusinga, 1.760 m, 25.III.1947; idem, 12-15.IV.1947; Buye-Bala, 1.750 m, 17-22.IV.1947; riv. Kagomwe, affl. Lusinga, 12.VII.1945; Lusinga, riv. Kagomwe, 1.700 m, 8.VI.1945; Lusinga, riv. Lusinga, 15.VI.1945; Lusinga, riv. Karungwe, 1.700 m, 15.VI.1945.

125. — **Hydaticus (Guignotites) tenuis** var. **dyseres** GUIGNOT.

Mukelengia, affl. Kalumengongo, 1.750 m, 12.IV.1948; [riv. Dipidi, 1.700 m, 9.I.1948]; Kiamakoto Kiwakishi, Mulungwe, affl. g. Lukima, 1.070 m, 4-16.X.1948]; Mukana, 1.810 m, 15-19.I.1948; riv. Kagoma, affl. Lufira, 12.VII.1945; Lusinga, riv. Kagomwe, 1.700 m, 8.VI.1945; Lusinga, riv. Karungwe, 1.700 m, 6.VI.1945; Lusinga, riv. Kafwe, 5.VI.1945; Munoi, bifurc. Lupiala, 890 m, 31.V-2.VI.1948; Kilwezi, 750 m, 22.VIII-4.IX.1948; [Masombwe, riv. Kanakakazi, 1.120 m, 4-16.X.1948]; [idem, 7-9.VII.1948].

126. — **Hydaticus (Guignotites) wittei** GSCHWENDTNER.

Buye-Bala, 1.750 m, 25-26.III.1948; idem, 17-22.IV.1948; Lusinga, 1.750 m, 29.III.1947; idem, 8.IV.1947; idem, 15.IX.1947; idem, 8.VI.1947; gorges de la Pelenge, 1.150 m, 6-10.VI.1947; Kabwe-sur-Muye, 1.320 m, 23-25.V.1948; Mubale, 1.480 m, 10-13.V.1947; Kabwekanono, 1.815 m, 3-9.VII.1947; [riv. Dipidi, 1.700 m, 10.I.1948]; Kaswabilenga, 700 m, 24.IX.1947; idem, 17-21.X.1948; idem, 5-9.I.1949; idem, 7-21.II.1949; Kaziba, 1.140 m, 17.I.1948; Lusinga, riv. Kagomwe, 1.700 m, 8.VI.1945; riv. Kagomwe, affl. Lusinga, 12.VII.1945; Mukana, 1.810 m, 27.III.1949; Lusinga (galerie), 1.760 m, 22-25.V.1945; Lusinga, riv. Lusinga, 1.810 m, 15.VI.1945; Lusinga, riv. Kafwe, 5.VI.1945; Lusinga, riv. Lusinga, 1.810 m, 15.VI.1945; Lusinga, riv. Kafwe, 5.VI.1945; Lusinga, Mukana, 1.810 m, 20-21.VI.1945; [Kabenga, 1.240 m, 8.IV.1949]; [idem, 20.IV.1949]; [idem, 31.III.1949]; riv. Kampadika, affl. Grande Kafwe, 1.810 m, 22.I.1948; [Masombwe, riv. Kanakakazi, 1.120 m, 4-16.X.1948]; [idem, 7-9.VII.1948]; Mabwe, 585 m, 2.II.1949; idem, 3-12.I.1949; riv. Bowa, affl. dr. Kalule-Nord, près Kiamalwa, 1.050 m, 1-3.III.1949; Munoi, affl. Lupiala, 890 m, 31.V-2.VI.1948; Kapero, 1.760 m, 13.I.1948; Ganza, mare dans vallée au-dessous des salines, 860 m, 8.VI.1949.

127. — **Hydaticus (Guignotites) wittei** GSCHWENDTNER  
var. **galbinatus** GUIGNOT.

Kankunda, 1.300 m, 13-19.XI.1947; Kaswabilenga, 700 m, 24.IX.1947; [Kabenga, 1.240 m, 30.III-8.IV.1949]; Ganza, mare dans vallée au-dessous des salines, 860 m, 8.IV.1949; riv. Lusinga, 1.760 m, 11.VII.1949; idem, 15.VI.1945; Lusinga, 1.760 m, 25.III.1947; riv. Lufwa, affl. Lusinga, 1.700 m, 17.III.1947; idem, 16.I.1948; riv. Mubale, 1.480 m, 1-20.V.1947; gorges de la Pelenge, 1.150 m, 6-10.VI.1947; idem, 10-20.VI.1947; Mukelengia, affl. Kalumengongo, 1.750 m, 12.VI.1948; Buye-Bala, 1.750 m, 17-22.IV.1948; Kilwezi, 750 m, 7.VIII.1948; Katongo, affl. Mubale, 1.750 m, 12.IV.1948; [riv. Dipidi, 1.700 m, 19.I.1948]; riv. Kagomwe, affl. Lusinga, 17.VII.1945; Lusinga, riv. Kagomwe, 1.700 m, 8.VI.1945; Kabwe-sur-Muye, 1.320 m, 12-14.V.1948; riv. Kambi, affl. Kafwe (versant Sud-Est Kibara), 1.750 m, 25-27.VI.1945.

128. — **Hydaticus (Guignotites) stappersi** PESCHET.

Une assez nombreuse série de cette espèce, qui n'était connue jusqu'ici que par trois ou quatre exemplaires; paraît localisée dans le Sud-Est du Congo Belge.

Riv. Dipwa, 1.800 m, 17.I.1948; riv. Lufwa, 1.700 m, 16.I.1948; Lusinga, 1.760 m, 7.IV.1947; idem, 1-8.XII.1947; Mukana, 1.810 m, 12.III.1947; idem, 14.IV.1947; idem, 20.XII.1948; Kabwe-sur-Muye, 1.320 m, 26.IV-5.V.1948; Mubale, 1.480 m, 10-13.V.1947; Mubale, tête source, 1.750 m, 7.IV.1948; [Masombwe, 1.120 m, 7-9.VII.1948]; Katombwe, Mukana, 1.810 m, 22.III.1947; Kabwekanono, 1.815 m, 3-9.VII.1947; Lusinga, riv. Lusinga, 1.810 m, 15.VI.1945; Lusinga (galerie), 1.760 m, 22-25.V.1945; Kapero, 1.760 m, 13.I.1948; Munoi, bifurc. Lupiala, 890 m, 21.V-2.VI.1948.

129. — **Hydaticus (Guignotites) bivittatus** CASTELNAU.

Mukana, 1.810 m, 12.III.1947; idem, 24.III.1947; idem, 11.IV.1947; idem, 25.IV.1947; idem, 20.XII.1948; riv. Mubale, 1.480 m, 10-13.V.1947; Mabwe, 585 m, 1.II.1949; 25-28.I.1949; 8-20.I.1949; Kabwekanono, 1.815 m, 18.III.1947; idem, 3-9.VII.1947; Katombwe, Mukana, 1.812 m, 22.III.1947; Lusinga, 1.760 m, 18.III.1947; Lusinga (Mukana), 1.810 m, 8.V.1945; Kapero, 1.760 m, 13.I.1948.

130. — **Hydaticus (Guignotites) vitticollis** ab. **dorsovittatus** ZIMMERMANN.

Kabwe-sur-Muye, 1.320 m, 23-25.V.1948; Kabwekanono, 1.815 m, 18.III.1947; Mukana, 1.810 m, 14.IV.1947; idem, 20.III.1948; Katombwe (Mukana), 1.810 m, 22.III.1947; Lusinga (galerie), 1.760 m, 22-25.V.1945; Lusinga, riv. Lusinga, 1.810 m, 15.VI.1945; Lusinga, Mukana, 1.810 m, 14.VI.1945; Mabwe, 585 m, 25-28.I.1949; Kapero, 1.760 m, 13.I.1948.

131. — **Hydaticus (Guignotites) vitticollis** ab. **lavatus** GUIGNOT.

Mubale, 1.480 m, 10-13.V.1947; Mukana, 1.810 m, 14.IV.1947; idem, 20.XII.1948; Kabwekanono, 1.815 m, 18.III.1947; Lusinga, Mukana, 1.810 m, 28.V.1945; Lusinga, riv. Lusinga, 1.810 m, 15.VI.1945; Lusinga (galerie), 1.760 m, 22-25.V.1945; Mabwe, 585 m, 25-28.I.1949; Kapero, 1.760 m, 13.I.1948.

132. — **Hydaticus (Guignotites) flavolineatus** BOHEMAN.

Kaswabilenga, 700 m, 1-9.X.1947; idem, 24.IX.1947; idem, 20-28.XI.1947; idem, 28.II.1949; Kanonga, 675 m, 13-27.IX.1949; idem, 5-9.I.1949; Mabwe, 585 m, 1-27.XII.1948; idem, 31.XII.1948; idem, 12.I.1949; idem, 25-28.I.1949;

Lusinga, 1.760 m, 22-25.V.1945; idem, 20.III.1947; idem, 15.IV.1947; idem, 3-6.I.1949; idem, 21.XII.1949; Buye-Bala, 1.750 m, 25-26.III.1948; idem, 17-22.IV.1948; gorges de la Pelenge, 1.150 m, 6-10.VI.1947; idem, 21-23.VI.1947; Kabwe-sur-Muye, 1.320 m, 23-25.V.1948; Mubale, 1.480 m, 10-13.V.1947; Mukana, 1.810 m, 12.III.1947; idem, 29.III.1947; idem, I-IV.1947; [riv. Lufwa, affl. Lufira, 1.700 m, 17.III.1947]; riv. Lusinga, 1.810 m, 15-22.VI.1945; idem, 8.IV.1947; idem, 26.IV.1947; idem, 11.VII.1947; [riv. Dipidi, 1.700 m, 9-10.I.1948]; Munoi, bifurc. Lupiala, 890 m, 31.V-2.VI.1948; idem, 12-24.VI.1948; riv. Bowa, affl. dr. Kalule-Nord, près Kiamalwa, 1-3.III.1949; idem, 3-4.III.1949; Masombwe, riv. Kipepe, 1.120 m, 4-16.X.1948; Lusinga (galerie), 1.760 m, 22-25.V.1945; idem, 8.VI.1947; Lusinga, riv. Kagomwe, 1.700 m, 8.VI.1945; riv. Kambi, affl. Kafwe (Sud-Est Kibara), 1.750 m, 25-27.VI.1945; Kaziba, 1.740 m, 7-12.II.1948; Kilwezi, 750 m, 23.VIII-4.IX.1948; Mukelengia, affl. Kalumengongo, 1.750 m, 12.IV.1948; [Kabenga, 1.240 m, 8.IV.1949] [Masombwe, riv. Kanakakazi, 1.120 m, 4-16.X.1948]; riv. Kafwe, affl. dr. Lufwa, 1.750 m, 17.III.1948; riv. Kateke, sous-affl. Lufira, 960 m, 23.XI-5.XII.1947; Mabwe, rive Est lac Upemba, 585 m, 12-16.XII.1948; idem, 17-31.XII.1948; idem, 3-6.I.1949; Kapero, 1.760 m, 13.I.1948; Ganza, 860 m, mare dans vallée au-dessous des salines, 5.VII.1949.

133. — **Hydaticus (Guignotites) severini** RÉGIMBART.

Gorges de la Pelenge, 1.150 m, 6-10.VI.1947; Kaswabilenga, 700 m, 24.IX.1947; riv. Bowa, affl. dr. Kalule-Nord, près Kiamalwa, 1.050 m, 1-3.III.1949; Masombwe, riv. Kipepe, 1.120 m, 4-16.X.1948.

134. — **Hydaticus (Guignotites) dregei** AUBÉ.

Kaswabilenga, rive dr. Lufira, 700 m, 6-9.IX.1947; idem, 24.IX.1947; idem, 18-24.IX.1947; idem, 22-24.X.1947; riv. Bowa, affl. dr. Kalule-Nord, près Kiamalwa, 1.050 m, 1-3.III.1949; 3-4.III.1949; Loie, affl. g. de la Lufira, 800 m, 4.IX.1948; Kabenga, 1.240 m, 8.IV.1949; Kilwezi, 750 m, 22.VII-4.IX.1948; Mabwe, 585 m, 2.III.1949; Difirinji, affl. g. Lufira, 700 m, 27.VI.1949; Ganza, 860 m, affl. dr. Lukoka, 860 m, 3.VI.1949; Mware, 950 m, 24.VI.1949; [Masombwe, riv. Kanakakazi, 1.120 m, 4-16.X.1948].

135. — **Hydaticus (Guignotites) ussheri** CLARK.

Lusinga, 1.760 m, 15.IV.1947; Lusinga, riv. Kagomwe, 1.700 m, 8.VI.1945; idem, 12.VII.1945; Mukana, 1.810 m, 16.IV.1947; Kabwe-sur-Muye, 1.320 m, 26.IV-5.V.1948; riv. Kimapongo, affl. Lusinga, 1.760 m, 16.VII.1946; Lusinga, riv. Lusinga, 1.810 m, 15.VI.1945; riv. Kambi, affl. Kafwe (versant Sud-Est Kibara), 1.750 m, 25-27.VI.1945; Lusinga, riv. Kamalonge, 1.760 m, 11.VI.1945; Masombwe, riv. Kipepe, 1.120 m,

4-16.X.1948; Lusinga, Kamalonge, 22.VI.1945; Lusinga, Mukana, 1.810 m, 20-21.VI.1945; [Masombwe, riv. Kanakakazi, 1.120 m, 4-16.X.1948; idem, 12-16.XII.1948; riv. Bowa, affl. dr. Kalule-Nord, près Kiamalwa, 1.050 m, 1-3.III.1949.

136. — **Hydaticus (Guignotites) pullatus** GUIGNOT.

Espèce très répandue dans le Sud-Est du Congo Belge.

Mabwe, rive Est lac Upemba, 585 m, 10-13.V.1947; idem, 1-12.VIII.1947; idem, 18-28.VIII.1947; idem, 1-8.IX.1947; idem, 28.XI-2.XII.1948; idem, 4-8.IX.1947; idem, 31.XII.1948; idem, 17-20.XII.1948; idem, 3-6.I.1949; idem, 3-12.I.1949; idem, 8-20.I.1949; idem, 12-21.I.1949; idem, 25-28.I.1949; idem, 1.II.1949; Kanonga, 695 m, 13-27.IX.1947; idem, 16-23.II.1949; Kenia, 700 m, 17.XII.1947; riv. Dipwa, 1.800 m, 17.I.1948; Mukana, 1.810 m, 15-19.I.1948; idem, 20.XII.1948; Mukelengia, affl. Kalumengongo, 1.750 m, 12.VI.1948.

137. — **Hydaticus (Guignotites) servillianus** AUBÉ.

Mukana, 1.810 m, 20.XII.1948; idem, 27.III.1949; Mubale, 1.480 m, 10-13.V.1947; riv. Dipwa, 1.800 m, 17.I.1948; [riv. Dipidi, 1.700 m, 9.I.1948]; idem, IX.1948; gorges de la Pelenge, 1.150 m, 18-20.VI.1947; Kanonga, 695 m, 13-27.IX.1947; Lusinga, 1.760 m, 4.VI-12.VII.1947; Kapero, 1.760 m, 13.I.1948; Lusinga (galerie), 1.750 m, 22-25.V.1945; idem, 7-20.VI.1945; Lusinga, riv. Lusinga, 1.810 m, 15.VI.1945; Lusinga, Kabwekanono, 1.815 m, 31.V.1945; [riv. Lufwa, 1.700 m, 16.I.1948]; Lusinga, Kamalonge, 22.VI.1948; Kapero, 1.760 m, 13.I.1948; Mukelengia, affl. Kalumengongo, 1.750 m, 12.VI.1948; [Masombwe, riv. Kanakakazi, 1.120 m, 4-16.X.1948; idem, 7-9.VII.1948]; Ganza, 860 m, mare au-dessous des salines, 16.VI.1949; riv. Bowa, affl. Kalule-Nord, près Kiamalwa, 1.050 m, 1-3.III.1949; Kaswabilenga, 700 m, 17-24.I.1949; riv. Munte, 1.480 m, 21.IV.1948.

138. — **Hydaticus (Guignotites) servillianus** ab. **discoidalis** HOPE.

Kabwe-sur-Muye, 1.320 m, 26.IV-5.V.1948; Mubale, tête source, 1.750 m, 7.IV.1948; Lusinga, riv. Lusinga, 15.VI.1945.

139. — **Hydaticus (Guignotites) servillianus** ssp. ♂ **ineptus** GUIGNOT.

Bull. Inst. roy. Sci. nat. Belg., XXIX, 29, 1953, p. 2.

Diffère de la forme typique par l'ongle externe des protarses subfalci-forme, à bord inférieur subsinué et l'extrémité du pénis moins allongée, plus émoussée, subarrondie.

Lusinga, 1.760 m, 19.III.1947; idem, 8.IV.1947; Lusinga, Kamalonge, 22.VI.1945; Lusinga, Mukana, 1.810 m, 28.V.1945; Katongo, affl. Mubale, 1.750 m, 12.VI.1948; Lusinga (galerie), 1.760 m, 22-25.V.1945; Katombwe, Mukana, 1.810 m, 22.III.1947; Kanonga, 695 m, 13-27.IX.1947; [riv. Dipidi, 1.700 m, 9.I.1948]; Kapero, 1.760 m, 13.I.1948.

140. — **Hydaticus (Guignotites) guignoti** GSCHWENDTNER.

Lusinga, 1.760 m, 7.IV.1947; riv. Lusinga, 1.810 m, 11.VII.1947; [Kenia, 1.585 m, 17.XII.1947]; gorges de la Pelenge, 1.150 m, 10-14.VI.1947; idem, 21-23.VI.1947; [Kabenga, 1.240 m, 30.III-8.IV.1949]; Kaziba, 1.140 m, 1-6.II.1948; idem, 10.II.1948; idem, 15.II.1948; Kapero, 1.760 m, 13.I.1948; Mukana, 1.810 m, 4.III.1948; idem, 27.III.1949; [riv. Dipidi, 1.700 m, 19.I.1948]; riv. Dipwa, 1.800 m, 17.I.1948; Kabwekanono, 1.815 m, 3-9.VII.1947; Buye-Bala, 1.750 m, 17-22.IV.1948; Mabwe, rive Est lac Upemba, 585 m, 1-12.VIII.1947; Katongo, affl. Mubale, 1.750 m, 12.IV.1948; Masombwe, riv. Kipepe, 1.120 m, 4-16.X.1948; Lusinga, Kamalonge, 22.VI.1945; Lusinga, riv. Kagomwe, 1.700 m, 8.VI.1945; Lusinga, riv. Kamalonge, 1.760 m, 11.VI.1945; Lusinga (galerie), 1.760 m, 7-20.VI.1945; [Masombwe, riv. Kanakakazi, 1.120 m, 4-16.X.1948; idem, 7-9.VII.1948]; [Kimiala, Sampwe, 1.500 m (Kundelungu), 30.III.1949].

Cette espèce et les deux qui précèdent remplacent l'*Hydaticus (Guignotites) leander* ROSSI dans le centre de l'Afrique.

141. — **Hydaticus (Guignotites) latior** RÉGIMBART.

Mabwe, 585 m, 31.XII.1948; idem, 12-21.I.1949.

142. — **Hydaticus (Guignotites) matruelis** CLARK.

Gorges de la Pelenge, 1.150 m, 21-23.VI.1947; idem, 6-10.1947; Kanonga, 695 m, 13-27.IX.1947; idem, 16-23.II.1949; [Kenia, 1.700 m, 17.XII.1947]; Kaswabilenga, 700 m, 6-9.X.1947; idem, 24.IX.1949; Mabwe, rive Est lac Upemba, 585 m, 1-12.VIII.1947; idem, 31.XII.1948; idem, 3-12.I.1949; idem, 12-21.I.1949; idem, 2.II.1949; idem, 2.III.1949; Masombwe, riv. Kipepe, 1.120 m, 4-16.X.1948; riv. Mubale, 1.480 m, 10-13.V.1945; Mukana, 1.810 m, 20.XII.1948; riv. Bowa, affl. dr. Kalule-Nord, près Kiamalwa, 1.050 m, 1-3.III.1949; Kabwekanono, 1.815 m, 3-9.VII.1947; Kaziba, 1.140 m, 7-12.II.1948; idem, 19-27.II.1948; Kaswabilenga, 700 m, 24.IX.1947; Lusinga, 1.760 m, 20.III et 29.III.1947; idem, 12-15.IV.1947; Lusinga, riv. Kagomwe, 1.700 m, 8.VI.1945; Lusinga, Mukana, 1.810 m, 4.VI.1945; Lusinga (galerie), 1.760 m, 22-25.V.1945; Kiamakoto-Kiwakishi, 1.070 m, 4-16.X.1948; [Masombwe, riv. Kanakakazi, 1.120 m, 7-9.VII.1948; idem, 4-16.X.1948]; [Kabenga, 1.240 m, 8.IV.1949]; Kilwezi, 750 m, 22.VIII-4.IX.1948.

143. — **Hydaticus (Guignotites) arcuatus** RÉGIMBART.

Masombwe, riv. Kipepe, 1.120 m, 4-16.X.1948; Kaswabilenga, 700 m, 22-24.X.1947; [Lusinga, riv. Lufwa, 1.700 m, 1.VI.1945]; riv. Bowa, affl. dr. Kalule-Nord, près Kiamalwa, 1.050 m, 1-3.III.1949; [Kabenga, 1.240 m, 2-6.IV.1949].

144. — **Hydaticus (Guignotites) arcuatus** ab. **togoensis** RÉGIMBART.

Riv. Kateke, sous-affl. Lufira, 950 m, 23.XI-5.XII.1947; gorges de la Pelenge, 1.150 m, 21-23.IV.1947; idem, 6-10.VI.1947; Kaziba, 1.140 m, 1-6.II.1948; idem, 10.II.1948; idem, 15.II.1948; Kaswabilenga, 700 m, 13.X.1947; idem, 24.IX.1947; idem, 16.X.1947; Kankunda, 1.300 m, 19-24.XI.1947; Mubale, 1.480 m, 10-13.V.1947; Lusinga, 1.760 m, 8.VI.1947; [riv. Dipidi, 1.700 m, 10.I.1948]; [riv. Kamitunu, affl. Lusinga, 1.800 m, 13.III.1947]; Lusinga (galerie), 1.760 m, 22-25.V.1945; Kabwe-sur-Muye, 1.320 m, 12-14.V.1948; Kabwekanono, 1.815 m, 3-9.VII.1947; idem, 12-14.V.1948; riv. Kilolomatembo, affl. Lusinga, 1.750 m, 12.VII.1945; Lusinga, riv. Kamitungulu, 1.760 m, 13.VI.1945; Lusinga, Kamalonge, 22.VI.1945; riv. Bowa, affl. dr. Kalule-Nord, près Kiamalwa, 1.050 m, 1-4.III.1949; Masombwe, riv. Kipepe, 1.120 m, 4-16.X.1948; Kiamakoto-Kiwakishi, 1.700 m, [Mulungwe, affl. g. Lukima, 1.070 m, 4-16.X.1948]; [Masombwe, riv. Kanakakazi, 1.120 m, 4-16.X.1948]; Kilwezi, 750 m, 16-21.VIII.1948; [Kabenga, 1.240 m, 2-6.IV.1949; idem, 8.IV.1949]; Kamitungulu, 1.700 m, 21.I.1948; Munoi, bifurc. riv. Lupiala, 890 m, 31.V-.VI.1948; Ganza, 860 m, riv. Lukoka, 3.VI.1949.

145. — **Hydaticus (Guignotites) arcuatus** ab. **staudingeri** RÉGIMBART.

Kaziba, 1.140 m, 1-6.II.1948; 15-16.II.1948; gorges de la Pelenge, 1.150 m, 21-23.VI.1947; Kaswabilenga, rive dr. Lufira, 700 m, 6-9.X.1947; riv. Kateke, sous-affl. Lufira, 950 m, 23.XI-5.XII.1947; riv. Kagoma, affl. Lusinga, 12.VII.1945; Masombwe, riv. Kipepe, 1.120 m, 4-18.X.1948; Munoi, bifurc. Lupiala, 890 m, 22-24.VI.1948; Katongo, affl. Mubale, 1.750 m, 12.IV.1948; Mukana, 1.810 m, 15-19.I.1948; Lusinga, riv. Kagomwe, 1.700 m, 8.VI.1945; Lusinga (galerie), 1.760 m, 22-25.V.1945; Lusinga, riv. Kamitungulu, 1.760 m, 13.VI.1945; riv. Mukukwe, affl. Muye, 1.760 m, 17.VII.1945; riv. Kipangaribwe, affl. Lusinga, 1.600 m, 2-4.VII.1945; Lusinga, riv. Kafwe, 1.780 m, 5.VI.1945.

146. — **Hydaticus (Guignotites) dorsiger** AUBÉ.

Une des espèces d'*Hydaticus* africains les plus communes.

Kanonga, 695 m, 13-27.IX.1947; Kaswabilenga, rive dr. Lufira, 700 m, 18-23.IX.1947; idem, 24.IX.1947; idem, 6-9.X.1947; idem, 30.III-8.IV.1949;



idem, 1-9.X.1947; Kaziba, 1.140 m, 1-6.II.1948; idem, 7-12.II.1948; [Kabenga, 1.240 m, 30.III-8.IV.1949; idem, 2-6.IV.1949]; Mabwe, rive Est lac Upemba, 585 m, 28.XI-11.XII.1948; idem, 31.XII.1948; idem, 3-12.I.1949; idem, 1.II.1949; idem, 3-6.I.1949; idem, 25-28.I.1949; idem, 12-21.I.1949; Ganza, 860 m, mare dans vallée au-dessous des salines, 16.VI.1949; idem, 5.VII.1949; idem, 8.XI.1949; Difirinji, affl. g. Lufira, 700 m, 27.VI.1949; Masombwe, riv. Kipepe, 1.120 m, 4-16.X.1948; Lusinga, 1.760 m, 15.IV.1947; idem, 4.VI-12.VII.1947; idem, 8.VI.1947; riv. Lusinga, 1.810 m, 11.VII.1947; riv. Kateke, sous-affl. Lufira, 950 m, 23.XI-5.XII.1947; Mukana, 1.810 m, 24.III.1947; idem, 15-19.I.1948; idem, 27.III.1949; riv. Dipwa, 1.800 m, 17.I.1948; [Kiamakoto-Kiwakishi, riv. Mulungwe, affl. g. Lukima, 1.700 m, 4-16.X.1948]; Munoi, bifurc. Lupiala, 890 m, 22-24.VI.1948; idem, 31.V-11.VI.1948; [riv. Lufwa, 1.700 m, 16.I.1948]; riv. Kagoma, affl. Lusinga, 12.VII.1945; riv. Kambi, 1.750 m (Sud-Est Kibara), 25-27.VI.1945; affl. Munte, rég. Mubale, 28.VI.1945, Lusinga (Mukana), 1.810 m, 4.VI.1945; Lusinga (galerie), 1.760 m, 22-25.V.1945; Kabwe-sur-Muye, 1.320 m, 26.IV-5.V.1948; Lusinga, riv. Kagomwe, 1.700 m, 8.V.1945; riv. Mukukwe, affl. Muye, 1.760 m, 17.VII.1945; [Lusinga, riv. Lufwa, 1.700 m, 1.VI.1945]; Lusinga, Kamalonge, 22.VI.1945; Lusinga, riv. Karungwe, 1.700 m, 6.VI.1945; Lusinga, riv. Kamalonge, 1.760 m, 22.VI.1945; Lusinga, riv. Kafwe, 1.780 m, 5.VI.1945; Kapero, 1.760 m, 13.I.1948; riv. Kavizi, affl. Lusinga, 14.VII.1945; Kabwekanono, 1.815 m, 3-9.VII.1947; [Masombwe, 1.120 m, 7-9.VII.1948]; riv. Bowa, affl. dr. Kalule-Nord, près Kiamalwa, 1.050 m, 1-3.III.1949; [Masombwe, riv. Kanakakazi, 1.120 m, 4-16.X.1948]; Mabwe, rive Est lac Upemba, 585 m, 2.II.1949; idem, 8-20.I.1949; idem, 2.III.1949; idem, 12-16.XII.1948; Kilwezi, 750 m, 22.VIII-4.IX.1948; Ganza, près riv. Kamandula, affl. dr. Lukoka, 860 m, 12-18.VI.1949; idem, 3.VI.1949; monts Kabulumba, 987 m, entre Mabwe et Lufira, 27-28.I.1949.

147. — **Hydaticus (Guignotites) congo** GSCHWENDTNER.

Lusinga (Mukana), 1.810 m, 28.V.1945; [Lusinga, riv. Lufwa, 1.700 m, 1-2.VI.1945]; Lusinga (galerie), 1.760 m, 22-25.V.1945; Lusinga, riv. Kagomwe, 1.700 m, 8.VI.1945; Kabwekanono, 1.815 m, 30.IX.1948.

148. — **Hydaticus (Guignotites) collarti** GUIGNOT.

[Lusinga, riv. Lufwa, 1.700 m, 1.VI.1945]; Kabwekanono, 1.815 m, 3-9.VII.1947.

149. — **Hydaticus (Guignotites) galla** GUÉRIN.

Mubale, 1.480 m, 10-13.V.1945; idem, 1-20.V.1947; Luangalele-Mukana, 1.850 m, 20.III.1947; Mukana, 1.810 m, 12.III.1947; idem, 15-19.I.1948; Lusinga, 1.760 m, 13-25.III.1947; idem, 8.VI.1947; [riv. Dipidi, 1.700 m,

9-10.I.1948]; Kabwekanono, 1.815 m, 21.V.1945; idem, 31.V.1945; idem, 18.III.1947; idem, 3-9.VII.1947; riv. Mubale, 1.480 m, 10-13.V.1947; [riv. Lufwa, 1.700 m, 9.I.1948; idem 16.I.1948]; Katongo, affl. Mubale, 1.750 m, 12.IV.1948; Buye-Bala, 1.750 m, 25-26.III.1948; Kaziba, 1.140 m, 1-6.II.1948; [Lusinga, riv. Lufwa, 1.700 m, 1.VI.1945]; Lusinga, Mukana, 1.810 m, 20.V.1945; riv. Kagoma, affl. Lusinga, 12.VII.1945; Mukana, 1.810 m, 22.III.1947; Lusinga, riv. Lusinga, 1.810 m, 15.VI.1945; Lusinga, riv. Kamalonge, 1.760 m, 11.VI.1945; riv. Kamitunu, affl. Lusinga, 1.700 m, 10.VII.1945; Lusinga, riv. Kamitungulu, 1.760 m, 15.VI.1945; Lusinga, riv. Karungwe, 6.VI.1945; [Kabenga, 1.240 m, 8.IV.1949]; riv. Bowa, affl. dr. Kalule-Nord, près Kiamalwa, 1.050 m, 1-3.III.1949.

150. — **Hydaticus (Guignotites) galla** ab. **taraxias** GUIGNOT.

Diffère à première vue de la forme typique par la teinte générale plus sombre. La tache noire déchiquetée du pronotum est plus épaisse, subrégulière, souvent accompagnée d'une bande médio-basale; les irrorations élytrales plus denses s'anastomosent entre elles; le dessous est noir avec l'abdomen teinté de ferrugineux et les soies du champ métatarsal ont tendance à s'allonger. Plus fréquent que la forme typique dans le sud du Congo Belge.

Kapero, 1.760 m, 13.I.1948 (type); Kabwekanono, 1.815 m, 3-9.VII.1947; idem, 18.III.1947; Lusinga, 1.760 m, 7-25.III.1947; idem, 7-15.IV.1947; idem, 8.VI.1947; idem, 11.VII.1947; Buye-Bala, 1.750 m, 25-26.III.1948; idem, 17-22.IV.1948; riv. Mubale, 1.480 m, 10-13.V.1947; Kabwe-sur-Muye, 1.320 m, 26.IV-5.V.1948; [riv. Lufwa, affl. Lusinga, 1.700 m, 1.VI.1945; idem, 17.III.1947; idem, 16.I.1948]; Mukana, 1.810 m, 12.III.1947; idem, 16.IV.1947; idem, 15-19.I.1948; idem, 20.XII.1948; [riv. Dipidi, 1.700 m, 19.I.1948]; Kankunda, 1.300 m, 13-19.XI.1947; Kalumengongo (tête source), affl. dr. Lualaba, 1.830 m, 17.I.1949; Kaswabilenga, 1.760 m, 16.X.1947; riv. Dipwa, 1.800 m, 17.I.1948; Katongo, affl. Mubale, 1.750 m, 12.IV.1948; riv. Kamitunu, 1.800 m, 10.VII.1945; idem, 2.X.1948; riv. Kafwe, affl. dr. Lufwa, 1.780 m, 15.III.1948; riv. Kagoma, affl. Lusinga, 12.VII.1945; Lusinga, Mukana, 1.810 m, 20.V.1945; gorges de la Pelenge, 1.150 m, 18-20.VI.1947; Lusinga (galerie), 1.760 m, 22-25.V.1945; Mabwe, rive Est lac Upemba, 585 m, 1-12.VIII.1947; Katombwe, Mukana, 1.812 m, 22.III.1947; Mubale (tête source), 1.750 m, 7.IV.1948; riv. Kipangaribwe, affl. Lusinga, 1.600 m, 2-4.VII.1945; Lusinga, riv. Kafwe, 1.780 m, 5.VI.1945; Lusinga, riv. Lusinga, 1.810 m, 15.VI.1945; Lusinga, riv. Kamitungulu, 1.760 m, 13.VI.1945; riv. Babaji, affl. Katembula, 14.VII.1945; Masombwe, riv. Kipepe, 1.120 m, 4-16.X.1948; Mukelengia, affl. Kalumengongo, 1.750 m, 12.IV.1948; riv. Kampadika, affl. Kafwe, 1.810 m, 22.I.1948; riv. Bowa, affl. dr. Kalule-Nord,

près Kiamalwa, 1.050 m, 1-3.III.1949; [Kabenga, 1.240 m, 8.IV.1949]; [Masombwe, 1.140 m, 7-9.VII.1948]; [Kimiala, Sampwe, 1.500 m (Kundelungu), 30.III.1949]; [Masombwe, riv. Kanakakazi, 1.120 m, 4-18.X.1948].

151. — **Hydaticus (Guignotites) caffer** BOHEMAN.

Masombwe, riv. Kipepe, 1.120 m, 4-16.X.1948; Lusinga, 1.760 m, 15.IV.1947; riv. Bowa, affl. dr. Kalule-Nord, près Kiamalwa, 1.050 m, 1-3.III.1949; Muye (tête source), 1.630 m, 6.IV.1948; riv. Kagoma, affl. Lusinga, 12.VII.1945; Kabwe-sur-Muye, 1.320 m, 26.IV-5.V.1948; riv. Kateke, sous-affl. Lufira, 950 m, 23.X-5.XII.1947; Kabwekanono, 1.815 m, 3-9.VII.1947; gorges de la Pelenge, 1.150 m, 21-23.IV.1947; Kankunda, 1.300 m, 13-19.XI.1947; riv. Kasandendeko (Kamitungulu), 1.700 m, 10.III.1947; [riv. Dipidi, 1.700 m, 9.I.1948]; Kaziba, 1.140 m, 15.II.1948; Lusinga, Kamalonge, 22.IV.1945; riv. Kipangaribwe, affl. Lusinga, 1.600 m, 2-4.VII.1945; Lusinga, riv. Lusinga, 1.810 m, 15.VI.1945; Lusinga, riv. Karungwe, 1.700 m, 6.VI.1945; Lusinga, riv. Kamalonge, 1.760 m, 11.VI.1945; Lusinga, riv. Kagomwe, 1.700 m, 8.VI.1945; riv. Babaji, affl. Katembula, 14.VII.1945; Lusinga, riv. Kamitungulu, 1.760 m, 13.VI.1945; [Lusinga, riv. Lufwa, 1.700 m, 1.VI.1945]; Kimilombo, affl. Lusinga, 1.400 m, 10.I.1948; Lusinga (galerie), 1.760 m, 22-25.V.1945; [Kimiala, Sampwe, 1.500 m (Kundelungu), 30.III.1949]; Kanonga, 700 m, 16-23.II.1949; [Masombwe, riv. Kanakakazi, 1.120 m, 4-16.X.1948].

152. — **Rhantaticus congestus** KLUG.

Mabwe, rive Est lac Upemba, 585 m, 31.XII.1948; idem, 17-20.XII.1948; idem, 8-20.I.1949; idem, 12-21.I.1949; idem, 25-28.I.1949; idem, 12-16.XII.1948; idem, 3-6.I.1949; idem, 16-17.VI.1945; idem, 19-21.VIII.1947; Ganza, près riv. Kamandula, affl. dr. Lukoka, 860 m, 12-18.VI.1949; idem, 29.VI.1949; Kapero, 1.760 m, 13.I.1948; Kabwekanono, 1.815 m, 18.III.1947; idem, 3-9.VI.1947; Kabangey, affl. dr. Loie, 1.050 m, 6.VI.1949; Luangalele, près Mukana, 1.812 m, 20.III.1947; Mukana, 1.810 m, 12.III.1947; idem, 22.III.1947; idem, 20.XII.1948; idem, 23.III.1947; idem, 1-12.VIII.1947; idem, 18-27.VIII.1947; idem, 31.XII.1948; riv. Dipwa, 1.800 m, 17.I.1948; Lusinga, 1.760 m, 4.VI-12.VII.1947; Kanonga, 695 m, 3-27.IX.1947; Katombwe, Mukana, 1.810 m, 22.III.1947; Lusinga (galerie), 1.760 m, 22-25.V.1945; Lusinga, riv., 1.810 m, 19.VI.1945; [riv. Lufwa, 1.700 m, 16.I.1948]; [Masombwe, 1.120 m, 7-9.VII.1948]; [Bukena, près de Mulongo, 617 m, VI.1949]; Ganza, 860 m, mare au-dessous des salines, 16.VI.1949.

153. — ***Æthionectes apicalis*** BOHEMAN.

Kaswabilenga, 700 m, 24.IX.1947; Kanonga, 685 m, 13-27.IX.1947; idem, 16-23.II.1949; riv. Bowa, affl. dr. Kalule-Nord, près Kiamalwa, 1.050 m, 3-4.III.1949; idem, 13.III.1949; Kaziba, 1.140 m, 7-12.II.1948; Loie, affl. g. Lufira, 1.000 m, 6.VI.1949.

154. — ***Æthionectes irroratus*** GUIGNOT.

*Æthionectes irroratus* GUIGNOT, Bull. Inst. roy. Sci. nat. Belg., XXVIII, 22, 1952, p. 5.

Long. : 13-13,5 mm. En ovale large, peu convexe, fortement atténué en avant.

Tête testacée avec une grande tache postérieure noire semi-circulaire, biconctuée de testacé.

Pronotum noir, à côtés testacés, ainsi qu'une étroite bande médiane transverse, normalement interrompue au milieu.

Élytres noirs, ornés d'un dessin testacé irroré de noir, constitué par une étroite bordure, une courte bande longitudinale subhumérale et trois bandes transverses, la première subbasale, divisée en trois taches très irrégulières, la deuxième postmédiane, large, arquée, formée de lignes longitudinales, et la troisième apicale.

Dessous noir, avec la base de l'apophyse prosternale, le sommet des apophyses métacoxales et l'abdomen teintés de ferrugineux. Pattes ferrugineuses, sauf les métafémurs noirs.

♂. Pénis subsemblable à celui d'*A. optatus* SHARP, mais vu dorsalement, plus large, avec l'étranglement préapical moins prononcé; paramères subparallèles, moins rétrécis au sommet.

♀. Ponctuation normale des élytres doublée de gros points sur un peu plus de la moitié basale.

Mukana, 1.810 m, 12.III.1947 (type); Mubale, 1.480 m, 10-13.V.1947; idem, 14-16.V.1947; Kabwekanono, 1.815 m, 3-9.VII.1947; Kaziba, 1.140 m; Katongo, affl. Mubale, 1.750 m, 2.IV.1948; Masombwe, riv. Kipepe, 1.120 m, 4-16.X.1948; [Masombwe, riv. Kanakakazi, 1.120 m, 4-16.X.1948]; Kalumengongo, 1.800 m, 18.IV.1947; Lusinga, 1.760 m, 18.XII.1947; Mubale (tête source), 1.750 m, 7.IV.1948.

155. — ***Æthionectes optatus*** SHARP.

Masombwe, riv. Kipepe, 1.120 m, 4-16.X.1948.

156. — **Cybister (Melanectes) hova** CASTELNAU.

Mabwe, 585 m, 12-21.I.1949.

157. — **Cybister (Melanectes) bimaculatus** AUBÉ.

*Cybister æquatorius* ZIMMERMAN, Ent. Blätt, XIII, 1917, p. 100.

Mabwe, 585 m, 12-21.I.1949; idem, 31.XII.1948; Mukana, 1.810 m, 20.XII.1948.

158. — **Cybister (Melanectes) bimaculatus** var. ♀ **regimbarti** WILKE.

Variété tout à fait exceptionnelle.

Mabwe, 585 m, 12-21.I.1949.

159. — **Cybister (Melanectes) insignis** SHARP.

Mubale, 1.480 m, 10-13.V.1947; Katongo, affl. Mubale, 1.750 m, 12.IV.1948; [Masombwe, riv. Kanakakazi, 1.120 m, 4-16.X.1948].

160. — **Cybister (Melanectes) insignis** var. **kuntzeni** WILKE.

Mubale, 1.480 m, 10-13.V.1947.

161. — **Cybister (Melanectes) insignis** ssp. **caprai** GUIGNOT.

[Masombwe, riv. Kanakakazi, 1.120 m, 4-16.X.1948].

162. — **Cybister (Melanectes) irritans** DOHRN.

Riv. Mubale, 1.480 m, 1-20.V.1947.

163. — **Cybister (Melanectes) vulneratus** KLUG.

Mabwe, rive Est lac Upemba, 585 m, 31.XII.1948; idem, 12-21.I.1949; idem, 1.II.1949; idem, 12-16.XII.1948; idem, 1-12.VIII.1947; Kanonga, 675 m, 13-27.IX.1949; idem, 16-23.II.1949; Kabwekanono, 1.815 m, 3-9.VII.1947; Munoi, bifurc. Lupiala, 890 m, 12-24.VI.1948; Kaswabilenga, 700 m, 24.IX.1947; idem, 28.II.1949; Kaswabilenga, rive dr. Lufira, 700 m, 1-9.X.1947; Lusinga, 1.760 m, 4.IV-12.VII.1947; Lusinga (galerie), 1.760 m, 7-20.VI.1945; [Lusinga, riv. Lufwa, 1.700 m, 2.VI.1945]; affl. Munte, rive g. Mubale, 28.VI.1945; [riv. Dipidi, 1.700 m, 9.I.1948]; Mubale, 1.480 m, 10-13.V.1947; Lusinga, riv. Karungwe, 1.700 m, 6.VI.1945; Lusinga, riv. Lusinga, 1.810 m, 15.VI.1945; idem, 19.VI.1945; Lusinga, Mukana, 1.810 m,

28.V.1945; Kateke, sous-affl. Lufira, 960 m, 23.XI-5.XII.1947; Kankunda, 1.300 m, 20-28.XI.1947; idem, 19-24.XI.1947; Kilwezi, 750 m, 23.VIII-4.IX.1948; [Masombwe, 1.120 m, 7-9.VII.1948]; [Kimiala s/Sampwe, 1.500 m (Kundelungu), 30.III-6.IV.1949; Kapero, 1.760 m, 13.I.1948; Ganza, 1.860 m, mare au-dessous des salines, 16.VI.1949; [Kabenga, 1.240 m, 8.IV.1949].

164. — **Cybister (Melanectes) ertli** ZIMMERMANN.

Mabwe, rive Est lac Upemba, 585 m, 19-21.VIII.1947; idem, 17-27.XII.1948; idem, 12-21.VIII.1949.

165. — **Cybister (Melanectes) thermolytes** GUIGNOT.

Kaswabilenga, 700 m, 4.XI.1947; Mabwe, 585 m, 17-27.XII.1947.

166. — **Cybister (Melanectes) vicinus** ZIMMERMANN.

Le plus commun des *Cybister* du Parc National de l'Upemba.

Mabwe, rive Est lac Upemba, 585 m, 16-17.VI.1945; idem, 12-21.I.1949; idem, 17-27.XII.1948; idem, 31.XII.1948; idem, 25-28.I.1949; idem, 12-16.XII.1948; [riv. Dipidi, 1.700 m, 10.I.1948]; Lusinga, riv. Lusinga, 1.810 m, 15.VI.1949; [Masombwe, 1.120 m, 7-9.VII.1948]; Kapero, 1.760 m, 13.I.1948; [Kimiala s/Sampwe (Kundelungu), 30.III-6.IV.1949]; Ganza, 860 m, mare dans vallée au-dessous des salines, 8.VI.1949; [Bukena, près de Mulongo, 617 m, VI.1949]; monts Kabulumba, 987 m (entre Mabwe et Lufira) 27-28.I.1949; Kilwezi, 750 m, 23.VIII-4.IX.1948.

167. — **Cybister (Melanectes) lynceus** BALFOUR-BROWNE.

Rare espèce, nouvellement décrite.

Mabwe, 585 m, 31.XII.1948; idem, 12-21.I.1949; idem, 25-28.I.1949.

168. — **Cybister (Melanectes) pinguis** RÉGIMBART.

Kaswabilenga, 700 m, 4.XI.1947.

169. — **Cybister (Meganectes) <sup>(1)</sup> marginicollis** BOHEMAN.

Kaswabilenga, 700 m, 4.XI.1947; Mabwe, rive Est lac Upemba, 585 m, 25-28.I.1949; idem, 1.II.1949; idem, 17-31.XII.1948; idem, 30.III-8.IV.1949; idem, 12-16.XII.1948; idem, 27.IV.1949; idem, 8.IV.1949; idem, 27.III.1949; idem, 12-21.I.1949; idem, 3-6.I.1949; Kanonga, 695 m, 13-27.IX.1947; idem, 16-23.II.1949; Mukana, 1.810 m, 12.III.1947; idem, 14.IV.1947; idem,

(1) *Sensu lato*.

20.XII.1948; Difirinji, affl. g. Lufira, 700 m, 27.VI.1949; riv. Dipwa, 1.800 m, 17.I.1948; [riv. Dipidi, 1.700 m, 9-10.I.1948]; Kabwekanono, 1.815 m, 18.III.1947; [riv. Lufwa, 1.700 m, 16.I.1948]; [Masombwe, 1.130 m, 7-9.VII.1948]; Munoi, affl. Lupiala, 890 m, 22-27.VI.1948; Kilwezi, 750 m, 23.VIII-4.IX.1948; Lusinga, 1.760 m, 1-8.XII.1947; Kapero, 1.760 m, 13.I.1948; [Kabenga, 1.240 m, 8.IV.1949]; [idem, 31.III.1949]; Mukana (Lusinga), 1.810 m, 16-24.III.1949.

170. — **Cybister (Meganectes) senegalensis** AUBÉ.

Lusinga, 1.760 m, 1-8.XI.1947; [riv. Lufwa, 1.700 m, 16.I.1948]; Mukana, 1.810 m, 1.IV.1947; idem, 20.XII.1948; Mabwe, rive Est lac Upemba, 585 m, 3-6.I.1949; idem, 12-21.I.1949; idem, 13-20.I.1949; idem, 28.XI-2.XII.1948; idem, 3-6.I.1949; Ganza, 860 m, mare au-dessous des salines, 16.VI.1949; Kabwekanono, 1.815 m, 16.IV.1949; Difirinji, affl. g. Lufira, 700 m, 27.VI.1949.

171. — **Cybister (Meganectes) senegalensis** ab. **seidlitzii** RAGUSA.

Kanonga, 695 m, 13-27.IX.1947; Mabwe, 585 m, 31.XII.1948.

172. — **Cybister (Meganectes) guignoti** GSCHWENDTNER.

Mukana, 1.810 m, 24.III.1947; idem, 20.XII.1948; Lusinga, Sange, 1.760 m, 7.VI.1945; Lusinga, Mukana, 1.810 m, 28.V.1945; Kabwekanono, 1.815 m, 3-9.VII.1947; Mabwe, 585 m, 25-28.I.1949; [Masombwe, riv. Kanakakazi, 1.120 m, 4-16.X.1948]; Kapero, 1.760 m, 13.I.1948; Mware, 1.500 m, 24.VI.1949.

173. — **Cybister (Meganectes) reichei** AUBÉ.

Mabwe, 585 m, 12-21.I.1949.

174. — **Cybister (Meganectes) straeleni** GUIGNOT.

*Cybister (Meganectes) straeleni* GUIGNOT, Bull. Inst. roy. Sci. nat. Belg., XXVIII, 22, 1952, p. 6.

Long. : 17,5-19,6 mm. A peu près semblable, au premier abord, au *Cybister reichei* AUBÉ. Il s'en distingue par la taille légèrement plus faible, le dessous testacé avec seulement les trois quarts apicaux de l'apophyse prosternale et une tache latérale sur les sternites noirs, ainsi que par les caractères du ♂.

♂. Ongles des mésotarses non prolongés, minces et courbés; sommet du sternite anal subtronqué, marqué d'un méplat en biseau, à rebord dilaté au milieu et obsolète. Pénis modérément étroit, subparallèle, coudé et

gibbeux au tiers basal, avec les parois latérales débordant le sommet en forme d'auricules un peu incurvés vers le côté dorsal, les replis péniens séparés et arrondis à l'extrémité; paramères aliformes, lisses, avec seulement quelques points écartés sur la partie apicale et le bord ventral, qui est pourvu de la mèche de poils habituelle.

♀. Pronotum aciculé à la base et sur les côtés, élytres sur le premier quart environ.

Espèce assez variable comme forme générale et comme largeur de la bordure antérieure testacée du pronotum.

Mabwe, rive Est lac Upemba, 585 m, 17-27.XII.1948 (type); idem, 31.XII.1948; idem, 3-6.I.1949; idem, 12-21.I.1949; idem, 10-20.I.1949; idem, 25-28.I.1949; idem, 3-6.I.1949; Kanonga, 695 m, 13-27.IX.1947.

175. — **Cybister (Meganectes) natalensis** WEHNCKE.

Espèce très peu fréquente, difficile sous sa forme typique à séparer de *C. reichei* AUBÉ.

Mabwe, 585 m, 17-27.XII.1948; idem, 12-21.I.1949; idem, 13-20.I.1949; idem, 8-20.I.1949; Mukana, 1.810 m, 14.IV.1947.

176. — **Cybister (Meganectes) natalensis** var. **circumcinctus** GSCHWENDTNER.

Kanonga, 700 m, 16-23.II.1949.

177. — **Cybister (Meganectes) tripunctatus** var. **africanus** CASTELNAU.

Mukana, 1.810 m, 20.XII.1948; Dipwa, 1.800 m, 17.I.1948; Lusinga, riv. Lusinga, 1.800 m, 16.VI.1945; Kapero, 1.760 m, 13.I.1948; Mabwe, rive Est lac Upemba (lumière), 1.II.1949; Ganza, 860 m, mare au-dessous des salines 16.VI.1949; Mabwe, rive Est lac Upemba, 585 m, 12-16.XII.1948; idem, 31.XII.1948; idem, 12-21.I.1949.

178. — **Cybister (Meganectes) gschwendtneri** GUIGNOT.

Mabwe, 585 m, 17-27.XII.1948; idem, 31.XII.1948; idem, 12-21.I.1949; idem, 25-28.I.1949; Kaswabilenga, 700 m, 4.XI.1947.

179. — **Cybister (Meganectes) buqueti** (AUBÉ).

Espèce qui ne se rencontre toujours qu'à l'état sporadique.

Kanonga, 695 m, 13-27.IX.1947; Kaswabilenga, 700 m, 18-23.IX.1947; Mabwe, 585 m, 17-27.XI.1948; [Masombwe, riv. Kanakakazi, 1.120 m, 4-16.X.1948].



## INDEX ALPHABÉTIQUE.

	Pages.		Pages.
<b>A</b>			
<i>abotti</i> BALFOUR-BROWNE ( <i>Hydrovatus</i> )	14	<i>capensis</i> AUBÉ ( <i>Rhantus</i> s. str.)	40
<i>acrobeles</i> GUIGNOT ( <i>Hydrocanthus</i> sg.		<i>carinatus</i> SHARP ( <i>Copelatus</i> )	38
<i>Sternocanthus</i> ) ... ..	23	<i>collarti</i> GSCHWENDTNER ( <i>Copelatus</i> ) ..	35
<i>adipatus</i> GUIGNOT ( <i>Heterhydrus</i> )	5	<i>collarti</i> GUIGNOT ( <i>Hydaticus</i> sg. <i>Guignotites</i> )	48
<i>æthiopicus</i> BALFOUR-BROWNE ( <i>Hyphydrus</i> sg. <i>Apriophorus</i> )	6	<i>compsus</i> GUIGNOT ( <i>Neptosternus</i> )	29
<i>africanus</i> PESCHET ( <i>Neptosternus</i> )	23	<i>concisus</i> GUIGNOT ( <i>Laccophilus</i> )	24
<i>agnitus</i> GUIGNOT ( <i>Hyphydrus</i> sg. <i>Allophyrus</i> )	5	<i>congestus</i> KLUG ( <i>Rhantaticus</i> )	50
<i>agrius</i> GUIGNOT ( <i>Copelatus</i> )	35	<i>congo</i> GSCHWENDTNER ( <i>Hydaticus</i> sg. <i>Guignotites</i> )	48
<i>albertianus</i> BALFOUR-BROWNE ( <i>Hydrovatus</i> )	14	<i>congoanus</i> GSCHWENDTNER ( <i>Hydrocanthus</i> sg. <i>Sternocanthus</i> )	22
<i>angolensis</i> PESCHET ( <i>Hydrocoptus</i> )	22	<i>conjunctus</i> GUIGNOT ( <i>Laccophilus</i> )	24
<i>apicalis</i> BOHEMAN ( <i>Æthionectes</i> )	51	<i>consimilis</i> GSCHWENDTNER ( <i>Hydrocanthus</i> sg. <i>Sternocanthus</i> )	22
<i>arcuatus</i> RÉGIMBART ( <i>Hydaticus</i> sg. <i>Guignotites</i> )	47	<i>contumax</i> GUIGNOT ( <i>Hydrovatus</i> )	12
<i>arcuatus</i> ab. <i>staudingeri</i> RÉGIMBART ( <i>Hydaticus</i> sg. <i>Guignotites</i> )	47	<i>corvus</i> GUIGNOT ( <i>Derovatellus</i> )	4
<i>arcuatus</i> ab. <i>togoensis</i> RÉGIMBART ( <i>Hydaticus</i> sg. <i>Guignotites</i> )	47	<i>cribratellus</i> FAIRMAIRE ( <i>Methles</i> )	4
<i>assimilis</i> RÉGIMBART ( <i>Copelatus</i> )	39	<b>D</b>	
<i>atrosulcatus</i> RÉGIMBART ( <i>Copelatus</i> ) ..	35	<i>deceptor</i> GUIGNOT ( <i>Laccophilus</i> ) ..	25
<b>B</b>			
<i>baptus</i> GUIGNOT ( <i>Hydrovatus</i> )	14	<i>depauperatus</i> RÉGIMBART ( <i>Copelatus</i> )	38
<i>basifasciatus</i> RÉGIMBART ( <i>Copelatus</i> )	36	<i>depauperatus</i> ssp. <i>semiformis</i> GUIGNOT ( <i>Copelatus</i> )	38
<i>biguttatus</i> RÉGIMBART ( <i>Canthydrus</i> ) ..	21	<i>deyrollei</i> SHARP ( <i>Renotus</i> )	22
<i>bimaculatus</i> AUBÉ ( <i>Cybister</i> sg. <i>Melanectes</i> ) ..	52	<i>ditylus</i> GUIGNOT ( <i>Hyphydrus</i> sg. <i>Apriophorus</i> )	7
<i>bimaculatus</i> var. ♀ <i>Régimbart</i> WILKE ( <i>Cybister</i> sg. <i>Melanectes</i> ) ..	52	<i>dorsiger</i> AUBÉ ( <i>Hydaticus</i> sg. <i>Guignotites</i> )	47
<i>bivittatus</i> CASTELNAU ( <i>Hydaticus</i> sg. <i>Guignotites</i> )	43	<i>dregei</i> AUBÉ ( <i>Hydaticus</i> sg. <i>Guignotites</i> )	44
<i>bottegoi</i> RÉGIMBART ( <i>Copelatus</i> ) ..	36	<b>E</b>	
<i>brevistriga</i> RÉGIMBART ( <i>Bidessus</i> )	17	<i>edanus</i> GUIGNOT ( <i>Canthydrus</i> )	21
<i>buqueti</i> AUBÉ ( <i>Cybister</i> sg. <i>Megalyses</i> )	55	<i>elegantula</i> BOHEMAN ( <i>Yola</i> sg. <i>Yolina</i> )	17
<b>C</b>			
<i>caffer</i> BOHEMAN ( <i>Hydaticus</i> sg. <i>Guignotites</i> )	50	<i>eremita</i> GUIGNOT ( <i>Hyphydrus</i> sg. <i>Aulacodytes</i> )	5
<i>caffer</i> BOHEMAN ( <i>Hyphydrus</i> sg. <i>Allophyrus</i> )	5	<i>erichsoni</i> GUÉRIN ( <i>Copelatus</i> )	32
		<i>ertli</i> ZIMMERMANN ( <i>Cybister</i> sg. <i>Melanectes</i> )	53
		<i>euclitus</i> GUIGNOT ( <i>Copelatus</i> )	36
		<i>euclitus</i> ab. <i>fulvus</i> GUIGNOT ( <i>Copelatus</i> )	37

	Pages.		Pages.
<i>eucritus</i> var. <i>fractus</i> GUIGNOT ( <i>Cope-</i> <i>latus</i> ) .. ... .. .	38	<i>irritans</i> DOHRN ( <i>Cybister</i> sg. <i>Mela-</i> <i>nectes</i> ) . ... .. .	52
<i>exclamationis</i> AUBÉ ( <i>Hydaticus</i> sg. <i>Guignotites</i> ) .. ... .. .	41	<i>irroratus</i> GUIGNOT ( <i>Æthionectes</i> ) ...	51
<b>F</b>			
<i>flavolineatus</i> BOHEMAN ( <i>Hydaticus</i> sg. <i>Guignotites</i> ) .. ... .. .	43	<b>J</b>	
<i>fluviatica</i> GUIGNOT ( <i>Yola</i> s. str.) ...	16	<i>janssensi</i> GUIGNOT ( <i>Herophydrus</i> sg. <i>Dryephorus</i> ) .. ... .. .	19
<i>frater</i> RÉGIMBART ( <i>Hydrovatus</i> ) .. ...	14	<i>johannis</i> BALFOUR-BROWNE ( <i>Cope-</i> <i>latus</i> ) .. ... .. .	33
<i>frontalis</i> RÉGIMBART ( <i>Yola</i> s. str.) ...	17	<b>K</b>	
<b>G</b>			
<i>gabonicus</i> RÉGIMBART ( <i>Hydrovatus</i> ) ..	12	<i>katangensis</i> GUIGNOT ( <i>Copelatus</i> ) ...	35
<i>gabonicus</i> RÉGIMBART ( <i>Hyphydrus</i> sg. <i>Apriophorus</i> ) .. ... .. .	9	<b>L</b>	
<i>galla</i> GUÉRIN ( <i>Hydaticus</i> sg. <i>Guigno-</i> <i>tites</i> ) .. ... .. .	48	<i>latens</i> GUIGNOT ( <i>Copelatus</i> ) . ... ..	38
<i>galla</i> ab. <i>taraxias</i> GUIGNOT ( <i>Hydaticus</i> sg. <i>Guignotites</i> ) .. ... .. .	49	<i>laticus</i> RÉGIMBART ( <i>Hydaticus</i> sg. <i>Gui-</i> <i>gnotites</i> ) .. ... .. .	40
<i>gigas</i> RÉGIMBART ( <i>Herophydrus</i> sg. <i>Dryephorus</i> ) .. ... .. .	18	<i>lentiginosus</i> GUIGNOT ( <i>Hyphydrus</i> sg. <i>Apriophorus</i> ) .. ... .. .	8
<i>gigas</i> ssp. <i>discrepatus</i> GUIGNOT ( <i>Hero-</i> <i>phydrus</i> sg. <i>Dryephorus</i> ) .. ... .. .	19	<i>lineatoguttatus</i> RÉGIMBART ( <i>Philac-</i> <i>colus</i> ) .. ... .. .	29
<i>grandis</i> CASTELNAU ( <i>Hydrocanthus</i> sg. <i>Sternocanthus</i> ) .. ... .. .	22	<i>luteosignatus</i> GSCHWENDTNER ( <i>Lacco-</i> <i>philus</i> ) .. ... .. .	26
<i>grandis</i> CASTELNAU ( <i>Hyphydrus</i> sg. <i>Allophydrus</i> ) .. ... .. .	5	<i>lynceus</i> BALFOUR-BROWNE ( <i>Cybister</i> sg. <i>Melanectes</i> ) .. ... .. .	53
<i>gravis</i> GUIGNOT ( <i>Hydrovatus</i> ) .. ...	15	<b>M</b>	
<i>gshwendtneri</i> GUIGNOT ( <i>Cybister</i> sg. <i>Megadytes</i> ) .. ... .. .	55	<i>macellus</i> GUIGNOT ( <i>Copelatus</i> ) ... ..	40
<i>guignoti</i> GSCHWENDTNER ( <i>Cybister</i> sg. <i>Megadytes</i> ) . ... .. .	54	<i>macrocerus</i> RÉGIMBART ( <i>Hydrovatus</i> )	15
<i>guignoti</i> GSCHWENDTNER ( <i>Hydaticus</i> sg. <i>Guignotites</i> ) .. ... .. .	46	<i>marginicollis</i> BOHEMAN ( <i>Cybister</i> sg. <i>Meganectes</i> ) .. ... .. .	53
<i>guineensis</i> AUBÉ ( <i>Herophydrus</i> s. str.)	18	<i>matruelis</i> CLARK ( <i>Hydaticus</i> sg. <i>Gui-</i> <i>gnotites</i> ) .. ... .. .	40
<b>H</b>			
<i>hova</i> CASTELNAU ( <i>Cybister</i> sg. <i>Mela-</i> <i>nectes</i> ) . ... .. .	52	<i>micans</i> WEHNCKE ( <i>Hydrocanthus</i> sg. <i>Sternocanthus</i> ) .. ... .. .	22
<b>I</b>			
<i>impressus</i> KLUG ( <i>Hyphydrus</i> sg. <i>Aula-</i> <i>codytes</i> ) .. ... .. .	5	<i>minutus</i> RÉGIMBART ( <i>Canthydrus</i> ) ...	21
<i>inquinatus</i> BOHEMAN ( <i>Herophydrus</i> s. str.) .. ... .. .	18	<i>monas</i> GUIGNOT ( <i>Laccophilus</i> ) .. ...	27
<i>insignis</i> SHARP ( <i>Cybister</i> sg. <i>Mela-</i> <i>nectes</i> ) . ... .. .	52	<b>N</b>	
<i>insignis</i> var. ♀ <i>kuntzeni</i> WILKE ( <i>Cybis-</i> <i>ter</i> sg. <i>Melanectes</i> ) .. ... .. .	52	<i>nangaensis</i> GUIGNOT ( <i>Copelatus</i> ). ...	39
<i>insignis</i> ssp. <i>Caprai</i> GUIGNOT ( <i>Cybister</i> sg. <i>Melanectes</i> ) .. ... .. .	52	<i>natalensis</i> RÉGIMBART ( <i>Yola</i> s. str.) ..	17
		<i>natalensis</i> WEHNCKE ( <i>Cybister</i> sg. <i>Megadytes</i> ) . ... .. .	55
		<i>natalensis</i> var. <i>circumcinctus</i> GSCHWENDTNER ( <i>Cybister</i> sg. <i>Mega-</i> <i>dytes</i> ) .. ... .. .	55
		<i>necopinus</i> GUIGNOT ( <i>Laccophilus</i> ) ...	26
		<i>nigrosignata</i> RÉGIMBART ( <i>Yola</i> s. str.)	17
		<i>nodieri</i> RÉGIMBART ( <i>Herophydrus</i> sg. <i>Dryephorus</i> ) .. ... .. .	19
		<i>nodieri</i> RÉGIMBART ( <i>Peschetius</i> ) . ...	20
		<i>nuperus</i> GUIGNOT ( <i>Neptosternus</i> ) ...	31

	Pages.		Pages.
<b>O</b>			
<i>optatus</i> SHARP ( <i>Æthionectes</i> ) ... ..	51	<i>servillianus</i> ab. <i>discoïdalis</i> HOPE ( <i>Hydaticus</i> sg. <i>Guignotites</i> ) ... ..	45
<b>P</b>			
<i>paradoxus</i> GSCHWENDTNER ( <i>Herophydrus</i> sg. <i>Dryephorus</i> ) ... ..	20	<i>servillianus</i> var. ♂ <i>ineptus</i> GUIGNOT ( <i>Hydaticus</i> sg. <i>Guignotites</i> ) ... ..	45
<i>parallelipipedus</i> RÉGIMBART ( <i>Copelatus</i> ) .. .. .	40	<i>severini</i> RÉGIMBART ( <i>Hydaticus</i> sg. <i>Guignotites</i> ) ... .. .	44
<i>parvicollis</i> SHARP ( <i>Hyphydrus</i> sg. <i>Apriophorus</i> ) ... .. .	9	<i>simplex</i> SHARP ( <i>Synchortus</i> ) ... ..	20
<i>parvulus</i> GSCHWENDTNER ( <i>Hydrocanthus</i> sg. <i>Sternocanthus</i> ) ... .. .	22	<i>simplicistriatus</i> GSCHWENDTNER ( <i>Laccophilus</i> ) ... .. .	26
<i>patrizzii</i> PESCHET ( <i>Copelatus</i> ) ... .. .	40	<i>sombuicus</i> GUIGNOT ( <i>Neptosternus</i> ) ...	31
<i>pelates</i> GUIGNOT ( <i>Hyphydrus</i> sg. <i>Apriophorus</i> ) ... .. .	9	<i>stappersi</i> PESCHET ( <i>Hydaticus</i> sg. <i>Guignotites</i> ) ... .. .	43
<i>pescheti</i> OMER-COOPER ( <i>Hydrovatus</i> )	14	<i>sticticus</i> var. <i>succinctus</i> KLUG ( <i>Eretes</i> )	41
<i>pilitarsis</i> RÉGIMBART ( <i>Laccophilus</i> ) ..	29	<i>stipator</i> GUIGNOT ( <i>Hyphydrus</i> sg. <i>Apriophorus</i> ) ... .. .	9
<i>pilula</i> GUIGNOT ( <i>Hydrovatus</i> ) ... ..	15	<i>straeleni</i> GUIGNOT ( <i>Cybister</i> sg. <i>Megadytes</i> ) .. .. .	54
<i>pinguis</i> RÉGIMBART ( <i>Cybister</i> sg. <i>Melanectes</i> ) . ... .. .	53	<i>striatellus</i> ab. <i>rufibasalis</i> GSCHWENDTNER ( <i>Copelatus</i> ) ... .. .	38
<i>polystrigus</i> SHARP ( <i>Copelatus</i> ) ... ..	33	<i>sylvaticus</i> GUIGNOT ( <i>Copelatus</i> ) .. ..	40
<i>polystrigus</i> var. <i>congener</i> GUIGNOT ( <i>Copelatus</i> ) . ... .. .	33	<b>T</b>	
<i>polystrigus</i> var. <i>imperfectus</i> GUIGNOT ( <i>Copelatus</i> ) . ... .. .	33	<i>tæniolatus</i> RÉGIMBART ( <i>Laccophilus</i> ) .	29
<i>polystrigus</i> var. <i>levicollis</i> GUIGNOT ( <i>Copelatus</i> ) . ... .. .	33	<i>tenuis</i> GSCHWENDTNER ( <i>Hydaticus</i> sg. <i>Guignotites</i> ) ... .. .	41
<i>polystrigus</i> var. <i>marginalis</i> GSCHWENDTNER ( <i>Copelatus</i> ) .. ..	33	<i>tenuis</i> var. <i>dyseres</i> GUIGNOT ( <i>Hydaticus</i> sg. <i>Guignotites</i> ) .. .. .	42
<i>polystrigus</i> var. <i>sectilis</i> GUIGNOT ( <i>Copelatus</i> ) . ... .. .	34	<i>thermolytes</i> GUIGNOT ( <i>Cybister</i> sg. <i>Melanectes</i> ) ... .. .	53
<i>pravus</i> GUIGNOT ( <i>Hydrovatus</i> ) ... ..	10	<i>thrasys</i> GUIGNOT ( <i>Copelatus</i> ) ... ..	35
<i>pullatus</i> GUIGNOT ( <i>Hydaticus</i> sg. <i>Guignotites</i> ) ... .. .	45	<i>tinctor</i> GUIGNOT ( <i>Copelatus</i> ) ... ..	36
<i>punctatissimus</i> GSCHWENDTNER ( <i>Methles</i> ) . ... .. .	4	<i>togoensis</i> RÉGIMBART ( <i>Copelatus</i> ) ...	38
<b>R</b>			
<i>reichei</i> AUBÉ ( <i>Cybister</i> sg. <i>Megadytes</i> )	54	<i>torosus</i> GUIGNOT ( <i>Hydaticus</i> sg. <i>Guignotites</i> ) ... .. .	41
<i>resartus</i> GUIGNOT ( <i>Neptosternus</i> ) ...	32	<i>tribolus</i> GUIGNOT ( <i>Herophydrus</i> s. str.)	17
<i>rivalis</i> GUIGNOT ( <i>Copelatus</i> ) ... ..	39	<i>tricuspis</i> GUIGNOT ( <i>Neptosternus</i> ) ...	30
<i>rubiginosus</i> n. sp. ( <i>Copelatus</i> ) ... ..	34	<i>tripunctatus</i> var. <i>africanus</i> CASTELNAU ( <i>Cybister</i> sg. <i>Meganectes</i> ) . ... ..	55
<b>S</b>			
<i>sedilloti</i> RÉGIMBART ( <i>Canthydrus</i> ) ...	22	<i>tropicus</i> GUIGNOT ( <i>Neptosternus</i> ) ...	32
<i>senegalensis</i> AUBÉ ( <i>Cybister</i> sg. <i>Meganectes</i> ) . ... .. .	54	<i>tuberosus</i> GUIGNOT ( <i>Hyphydrus</i> sg. <i>Apriophorus</i> ) ... .. .	9
<i>senegalensis</i> ab. <i>seidlitzii</i> RAGUSA ( <i>Cybister</i> sg. <i>Meganectes</i> ) . ... ..	54	<i>turgidus</i> GUIGNOT ( <i>Hydrovatus</i> ) . ...	13
<i>servillianus</i> AUBÉ ( <i>Hydaticus</i> sg. <i>Guignotites</i> ) ... .. .	45	<b>U</b>	
<b>S</b>			
<i>sedilloti</i> RÉGIMBART ( <i>Canthydrus</i> ) ...	22	<i>ugandaensis</i> GUIGNOT ( <i>Hydaticus</i> sg. <i>Guignotites</i> ) ... .. .	41
<i>senegalensis</i> AUBÉ ( <i>Cybister</i> sg. <i>Meganectes</i> ) . ... .. .	54	<i>uncus</i> BALFOUR-BROWNE ( <i>Hydrovatus</i> )	14
<i>senegalensis</i> ab. <i>seidlitzii</i> RAGUSA ( <i>Cybister</i> sg. <i>Meganectes</i> ) . ... ..	54	<i>upembicus</i> GUIGNOT ( <i>Hydrocanthus</i> sg. <i>Sternocanthus</i> ) ... .. .	23
<i>servillianus</i> AUBÉ ( <i>Hydaticus</i> sg. <i>Guignotites</i> ) ... .. .	45	<i>ussheri</i> CLARK ( <i>Hydaticus</i> sg. <i>Guignotites</i> ) ... .. .	44

	Pages.		Pages.
<b>V</b>			
<i>variabilis</i> RÉGIMBART ( <i>Herophydrus</i> s. str.) ... ..	18	<i>vitticollis</i> ab. <i>dorsovittatus</i> ZIMMERMANN ( <i>Hydaticus</i> sg. <i>Guignotites</i> ) ..	43
<i>variabilis</i> ssp. <i>secundus</i> GUIGNOT ( <i>Herophydrus</i> s. str.) ... ..	18	<i>vitticollis</i> ab. <i>lavatus</i> GUIGNOT ( <i>Hydaticus</i> sg. <i>Guignotites</i> ) ... ..	43
<i>variegatus</i> RÉGIMBART ( <i>Copelatus</i> ) ...	34	<i>vividus</i> GUIGNOT ( <i>Hydrovatus</i> ) ..	12
<i>variegatus</i> ab. <i>subconcolor</i> GUIGNOT ( <i>Copelatus</i> ) . ... ..	34	<i>vulneratus</i> KLUG ( <i>Cybister</i> sg. <i>Melanectes</i> ) . ... ..	52
<i>variegatus</i> var. ♀ <i>incisus</i> n. var. ( <i>Copelatus</i> ) .. ... ..	34	<b>W</b>	
<i>variolosus</i> RÉGIMBART ( <i>Hyphydrus</i> sg. <i>Apriophorus</i> ) ... ..	8	<i>wittei</i> GSCHWENDTNER ( <i>Hydaticus</i> sg. <i>Guignotites</i> ) ... ..	42
<i>variolosus</i> var. ♀ <i>patiens</i> GUIGNOT ( <i>Hyphydrus</i> sg. <i>Apriophorus</i> ) . ...	8	<i>wittei</i> var. <i>galbinatus</i> GUIGNOT ( <i>Hydaticus</i> sg. <i>Guignotites</i> ) ... ..	42
<i>vicinus</i> ZIMMERMANN ( <i>Cybister</i> sg. <i>Melanectes</i> ) ... ..	53	<i>wittei</i> GSCHWENDTNER ( <i>Hydrocanthus</i> sg. <i>Sternocanthus</i> ) ... ..	22
<i>virgatus</i> GUIGNOT ( <i>Laccophilus</i> ) ...	27	<i>wittei</i> GUIGNOT ( <i>Laccophilus</i> ) ... ..	28



---

Sorti de presse le 15 décembre 1954.

---

L'Institut des Parcs Nationaux du Congo Belge a commencé, en 1937, la publication des résultats scientifiques des missions envoyées aux Parcs Nationaux, en vue d'en faire l'exploration.

Les divers travaux paraissent sous forme de fascicules distincts. Ceux-ci comprennent, suivant l'importance du sujet, un ou plusieurs travaux d'une même mission. Chaque mission a sa numérotation propre.

Les fascicules peuvent s'acquérir séparément.

L'Institut des Parcs Nationaux du Congo Belge n'accepte aucun échange.

Het Instituut der Nationale Parken van Belgisch Congo heeft in 1937 de publicatie aangevangen van de wetenschappelijke uitslagen der zendingen welke naar de Nationale Parken afgevaardigd werden, ten einde ze te onderzoeken.

De verschillende werken verschijnen in vorm van afzonderlijke afleveringen welke, volgens de belangrijkheid van het onderwerp, één of meer werken van dezelfde zending bevatten. Iedere zending heeft haar eigen nummering.

De afleveringen kunnen afzonderlijk aangeschaft worden. Het Instituut der Nationale Parken van Belgisch Congo neemt geen ruilingen aan.

FASCICULES PARUS

VERSCHEENEN AFLEVERINGEN

HORS SÉRIE :

BUITEN REEKS :

Les Parcs Nationaux et la Protection de la Nature.

De Nationale Parken en de Natuurbescherming.

Discours prononcé par le Roi Albert à l'installation de la Commission du Parc National Albert.

Redevoering uitgesproken door Koning Albert op de vergadering tot aanstelling der Commissie van het Nationaal Albert Park.

Discours prononcé par le Duc de Brabant à l'African Society, à Londres, à l'occasion de la Conférence Internationale pour la Protection de la Faune et de la Flore africaines.

Redevoering door den Hertog van Brabant gehouden in de African Society, te Londen, bij de gelegenheid van de Internationale Conferentie voor de Bescherming van de Afrikaansche Fauna en Flora.

La Protection de la Nature. Sa nécessité et ses avantages, par V. VAN STRAELEN, 1937.

De Natuurbescherming. Haar noodzakelijkheid en haar voordeelen, door V. VAN STRAELEN, 1937.

Exploration du Parc National Albert. — Exploratie van het Nationaal Albert Park.

I. — Mission G. F. DE WITTE (1933-1935).

I — Zending G. F. DE WITTE (1933-1935).

Fasc.  
Afl.

1.	G. F. DE WITTE (Bruxelles), <i>Introduction</i> . . . . .	1937
2.	C. ATTEMS (Vienne), <i>Myriopodes</i> . . . . .	1937
3.	W. MICHAELSEN (Hamburg), <i>Oligochäten</i> . . . . .	1937
4.	J. H. SCHUURMANS-STEKHOVEN Jr (Utrecht), <i>Parasitic Nematoda</i> . . . . .	1937
5.	L. BURGEON (Tervueren), <i>Carabidae</i> . . . . .	} 1937
M.	BANNINGER (Giessen), <i>Carabidae (Scaritini)</i> . . . . .	
6.	L. BURGEON (Tervueren), <i>Lucanidae</i> . . . . .	1937
7.	L. BURGEON (Tervueren), <i>Scarabaeidae (S. Fam. Cetoniinae)</i> . . . . .	1937
8.	R. KLEINE (Stettin), <i>Brethidae und Lycidae</i> . . . . .	1937
9.	H. SCHOUTEDEN (Tervueren), <i>Oiseaux</i> . . . . .	1938
10.	S. FRECHKOP (Bruxelles), <i>Mammifères</i> . . . . .	1938
11.	J. BEQUAERT (Cambridge, Mass.), <i>Vespides solitaires et sociaux</i> . . . . .	1938
12.	A. JANSSENS (Bruxelles), <i>Onitini (Coleoptera Lamellicornia, Fam. Scarabaeidae)</i> . . . . .	1938
13.	L. GSCHWENDTNER (Linz), <i>Halipidae und Dytiscidae</i> . . . . .	1938
14.	E. MEYRICK (Marlborough), <i>Pterophoridae (Tortricina and Tineina)</i> . . . . .	1938
15.	C. MOREIRA (Rio de Janeiro), <i>Passalidae</i> . . . . .	1938
16.	R. J. H. TEUNISSEN (Utrecht), <i>Tardigraden</i> . . . . .	1938
17.	W. D. HINCKS (Leeds), <i>Dermaptera</i> . . . . .	1938
18.	R. HANITSCH (Oxford), <i>Blattids</i> . . . . .	1938
19.	G. OCHS (Frankfurt a. Main), <i>Gyrinidae</i> . . . . .	1938
20.	H. DEBAUCHE (Louvain), <i>Geometridae</i> . . . . .	1938
21.	A. JANSSENS (Bruxelles), <i>Scarabaeini (Coleoptera Lamellicornia, Fam. Scarabaeidae)</i> . . . . .	1938
22.	J. H. SCHUURMANS-STEKHOVEN Jr et R. J. H. TEUNISSEN (Utrecht), <i>Nématodes libres terrestres</i> . . . . .	1938
23.	L. BURGEON (Tervueren), <i>Curculionidae, S. Fam. Apioninae</i> . . . . .	1938
24.	M. POLL (Tervueren), <i>Poissons</i> . . . . .	1939
25.	A. JANSSENS (Bruxelles), <i>Oniticellini (Coleoptera Lamellicornia, Fam. Scarabaeidae)</i> . . . . .	1939
26.	L. BURGEON (Tervueren), <i>Histeridae</i> . . . . .	1939
27.	<i>Arthropoda : Hexapoda : 1. Orthoptera : Mantidae, par M. BEIER (Wien); 2. Gryllidae, par L. CHOPARD (Paris); 3. Coleoptera : Cicindelidae, par W. HORN (Berlin); 4. Rutelinae, par F. OHAUS (Mainz); 5. Heteroceridae, par R. MAMITZA (Wien); 6. Prioninae, par A. LAMEERE (Bruxelles); Arachnoidea : 7. Opiliones, par C. FR. ROEWER (Bremen)</i> . . . . .	1939
28.	A. HUSTACHE (Lagny), <i>Curculionidae</i> . . . . .	1939
29.	A. JANSSENS (Bruxelles), <i>Coprini (Coleoptera Lamellicornia, Fam. Scarabaeidae)</i> . . . . .	1940
30.	L. BERGER (Bruxelles), <i>Leptoptera-Rhopalocera</i> . . . . .	1940
31.	V. LABOISSIÈRE (Paris), <i>Galerucinae (Coleoptera Phytophaga, Fam. Chrysomelidae)</i> . . . . .	1940
32.	V. LALLEMAND (Bruxelles), <i>Homoptera (Cicadidae, Cercopidae, Fulgoridae, Dictyophoridae, Ricanidae, Cixiidae, Derbidae, Flatidae)</i> . . . . .	1941
33.	G. F. DE WITTE (Bruxelles), <i>Batraciens et Reptiles, avec Introduction de V. VAN STRAELEN.</i>	1941



I. — Mission G. F. DE WITTE (1933-1935) (suite).

I. — Zending G. F. DE WITTE (1933-1935) (vervolg).

Fasc.  
Afl.

79.	1. <i>Dermaptera</i> , by W. D. HINCKS (Manchester); 2. <i>Hemiptera : Cixiidæ</i> , par H. SYNAVE (Bruxelles); 3. <i>Reduviidæ</i> , par A. VILLIERS (Dakar); 4. <i>Coleoptera Lamiinæ</i> , par S. BREUNING (Paris); 5. <i>Chrysomelinæ</i> , von J. BECHYNE (München); 6. <i>Diptera : Celyphidæ</i> , par P. VANSCHUYTBROECK (Bruxelles); 7. <i>Hippoboscidæ</i> and <i>Nycteribiidæ</i> , by J. BEQUAERT (Cambridge, Mass.); 8. <i>Argidæ</i> , par J. PASTEELS (Bruxelles) ... ..	1953
80.	L. MADER (Wien), <i>Coccinellidæ</i> (III <sup>e</sup> Teil) ... ..	1954
81.	L. P. MESNIL (Feldmeilen), Genres <i>Actia</i> et voisins ( <i>Diptera Brachycera Calyptrata</i> ). ... ..	1954
82.	† A. THÉRY (Paris), Genre <i>Paracylindromorphus</i> ( <i>Coleoptera Buprestidæ</i> ) ... ..	1954
83.	P. FREEMAN (London), <i>Chironomidæ</i> ( <i>Diptera Nematocera</i> ) . ... .. (Sous presse.) (Ter pers.)	
84.	W. EVANS (Sydney), <i>Cicadellidæ</i> ( <i>Hemiptera-Homoptera</i> ) . ... .. (Sous presse.) (Ter pers.)	
85.	1. <i>Acari</i> , par J. COOREMAN (Bruxelles); 2. <i>Hemiptera Heteroptera : Tingidæ</i> , by C. J. DRAKE (Ames, Iowa) ... .. (Sous presse.) (Ter pers.)	

II. — Mission H. DAMAS (1935-1936).

II. — Zending H. DAMAS (1935-1936).

1.	H. DAMAS (Liège), <i>Recherches Hydrobiologiques dans les Lacs Kivu, Édouard et Ndalaga</i> ... ..	1937
2.	W. ARNDT (Berlin), <i>Spongilliden</i> . ... ..	1938
3.	P. A. CHAPPUIS (Cluj, Roumanie), <i>Copépodes Harpacticoides</i> ... ..	1938
4.	E. LELOUP (Bruxelles), <i>Moerisia Alberti</i> nov. sp. ( <i>Hydropolype dulcicole</i> ) . ... ..	1938
5.	P. DE BEAUCHAMP (Strasbourg), <i>Rotifères</i> . ... ..	1939
6.	M. POLL (Tervueren), avec la collaboration de H. DAMAS (Liège), <i>Poissons</i> ... ..	1939
7.	V. BREHM (Eger), <i>Cladocera</i> . ... ..	1939
8.	F. HUSTEDT (Ploen), <i>Süsswasser Diatomeen</i> . ... ..	1949
9.	J. H. SCHUURMANS STEKHOVEN Jr (Utrecht), <i>Nématodes libres d'eau douce</i> . ... ..	1944
10.	J. H. SCHUURMANS STEKHOVEN Jr (Utrecht), <i>Nématodes parasites</i> ... ..	1944
11.	G. MARLIER (Bruxelles), <i>Trichoptera</i> . ... ..	1943
12.	W. KLIE (Bad Pyrmont), <i>Ostracoda</i> ... ..	1944
13.	G. MARLIER (Bruxelles), <i>Collemboles</i> . ... ..	1944
14.	J. COOREMAN (Bruxelles), <i>Acari</i> ... ..	1948
15.	A. ARCANGELI (Torino), <i>Isopodi terrestri</i> ... ..	1950
16.	F. GUIGNOT (Avignon), <i>Dytiscidae et Gyrinidae</i> ( <i>Coleoptera Adephaga</i> ) ... ..	1948
17.	H. BERTRAND (Dinard), <i>Larves d'Hydrocanthares</i> ... ..	1948
18.	O. LUNDBLAD (Stockholm), <i>Hydrachnellae</i> . ... ..	1949
19.	W. CONRAD (Bruxelles), P. FRÉMY (St-Lô) et A. PASCHER (Prague), <i>Algues et Flagellates</i> ... ..	1949
20.	M.-L. VERRIER (Paris), <i>Éphéméroptères</i> ... ..	1951
21.	FR. KIEFER (Konstanz), <i>Copépodes</i> ... ..	1952

III. — Mission P. SCHUMACHER (1933-1936).

III. — Zending P. SCHUMACHER (1933-1936).

1.	P. SCHUMACHER (Antwerpen), <i>Die Kivu-Pygmäen und ihre soziale Umwelt im Albert-Nationalpark</i> ... ..	1943
2.	P. SCHUMACHER (Antwerpen), <i>Anthropometrische Aufnahmen bei den Kivu-Pygmäen</i> . ... ..	1939

IV. — Mission J. LEBRUN (1937-1938).

IV. — Zending J. LEBRUN (1937-1938).

1.	J. LEBRUN (Bruxelles), <i>La végétation de la plaine alluviale au Sud du lac Édouard</i> . ... ..	1947
2-5.	... .. (En préparation.) (In voorbereiding.)	
6.	F. DEMARET et V. LEROY (Bruxelles), <i>Mousses</i> ... ..	1944
7.	... .. (En préparation.) (In voorbereiding.)	
8.	P. VAN OYE (Gand), <i>Desmidiées</i> ... ..	1943
9.	P. VAN OYE (Gand), <i>Rhizopodes</i> ... ..	1948
10.	P. DUVIGNEAUD et J.-J. SYMOENS (Bruxelles), <i>Cyanophycées</i> ... ..	1948

V. — Mission S. FRECHKOP (1937-1938).

V. — Zending S. FRECHKOP (1937-1938).

1.	S. FRECHKOP (Bruxelles), <i>Mammifères</i> ... ..	1943
2.	R. VERHEYEN (Bruxelles), <i>Oiseaux</i> ... ..	1947

VI. — Missions J. VERHOOGEN (1938 et 1940).

VI. — Zendingen J. VERHOOGEN (1938 en 1940).

1.	J. VERHOOGEN (Bruxelles), <i>Les éruptions 1938-1940 du volcan Nyamuragira</i> . ... ..	1948
----	---	------

VII. — Mission J. DE HEINZELIN DE BRAUCOURT (1950).

VII. — Zending J. DE HEINZELIN DE BRAUCOURT (1950).

1.	J. DE HEINZELIN DE BRAUCOURT (Bruxelles), <i>Géologie régionale du fossé tectonique sous le parallèle d'Ishango</i> ... .. (Sous presse.) (Ter pers.)	
----	---	--

VIII. — Mission d'études volcanologiques.

VIII. — Zending voor vulkanologische studiën.

1.	A. MEYER (Léopoldville), <i>Aperçu historique de l'exploration et de l'étude des régions volcaniques du Kivu</i> . ... .. (Sous presse.) (Ter pers.)	
----	--	--



Exploration du Parc National Albert. — Exploratie van het Nationaal Albert Park.

(Deuxième série.)

(Tweede reeks.)

1. J. DE HEINZELIN DE BRAUCOURT (Bruxelles), *Les stades de récession du glacier Stanley occidental* ... .. 1953

FLORE DES SPERMATOPHYTES DU PARC NATIONAL ALBERT.

Vol.

1. W. ROBYNS (Bruxelles), *Gymnospermes et Choripétales* ... .. 1948  
 2. W. ROBYNS (Bruxelles), *Sympétales* ... .. 1947  
 3. W. ROBYNS (Bruxelles), *Monocotylées* ... .. (En préparation.) (In voorbereiding.)

Exploration du Parc National Albert et du Parc National de la Kagera.  
 Exploratie van het Nationaal Albert Park en van het Nationaal Park der Kagera.

I. — Mission L. VAN DEN BERGHE (1936).

I. — Zending L. VAN DEN BERGHE (1936).

Fasc.

Afl.

1. L. VAN DEN BERGHE (Anvers), *Enquête parasitologique. — I. — Parasites du sang des vertébrés* ... .. 1942  
 2. L. VAN DEN BERGHE (Anvers), *Enquête parasitologique. — II. — Helminthes parasites.* 1943

Exploration du Parc National de la Kagera. — Exploratie van het Nationaal Park der Kagera.

I. — Mission J. LEBRUN (1937-1938).

I. — Zending J. LEBRUN (1937-1938).

1. J. LEBRUN, L. TOUSSAINT, A. TATON (Bruxelles), *Contribution à l'étude de la flore du Parc National de la Kagera* ... .. 1948  
 2. J. LEBRUN (Bruxelles), *Esquisse de la végétation du Parc National de la Kagera* ... (Sous presse.) (Ter pers.)

II. — Mission S. FRECHKOP (1938).

II. — Zending S. FRECHKOP (1938).

1. S. FRECHKOP (Bruxelles), *Mammifères* ... .. 1944  
 2. R. VERHEYEN (Bruxelles), *Oiseaux* ... .. 1947

Exploration du Parc National de la Garamba. — Exploratie van het Nationaal Garamba Park.

I. — Mission H. DE SAEGER en collaboration avec P. BAERT, G. DEMOULIN, I. DENISOFF, J. MARTIN, M. MICHA, A. NOIRFALISE, P. SCHOEMAKER, G. TROUPIN et J. VERSCHUREN (1949-1952).

I. — Zending H. DE SAEGER met medewerking van P. BAERT, G. DEMOULIN, I. DENISOFF, J. MARTIN, M. MICHA, A. NOIRFALISE, P. SCHOEMAKER, G. TROUPIN en J. VERSCHUREN (1949-1952).

Fasc.

Afl.

1. H. DE SAEGER (Bruxelles), *Introduction* ... .. 1954  
 2. I. DENISOFF (Yangambi), *Les sols du Parc National de la Garamba* ... .. (Sous presse.) (Ter pers.)  
 3. E. MARCUS (São Paulo), *Turbellaria* ... .. (Sous presse.) (Ter pers.)

Exploration du Parc National de l'Upemba. — Exploratie van het Nationaal Upemba Park.

I. — Mission G. F. DE WITTE en collaboration avec W. ADAM, A. JANSSENS, L. VAN MEEL et R. VERHEYEN (1946-1949).

I. — Zending G. F. DE WITTE met medewerking van W. ADAM, A. JANSSENS, L. VAN MEEL en R. VERHEYEN (1946-1949).

Fasc.

Afl.

1. G. F. DE WITTE, W. ADAM, A. JANSSENS, L. VAN MEEL et R. VERHEYEN (Bruxelles), *Introduction* ... .. (En préparation.) (In voorbereiding.)  
 2. K. LINDBERG (Lund), *Cyclopidés (Crustacés Copépodes)* ... .. 1951  
 3. A. JANSSENS (Bruxelles), *Onitini (Coleoptera Lamellicornia, Fam. Scarabæidæ)* ... .. 1951  
 4. 1. *Coleoptera : Paussidæ*, par E. JANSSENS (Bruxelles); *Megalopodidæ*, par P. JOLIVET (Bruxelles); *Sagridæ*, par P. JOLIVET (Bruxelles). — 2. *Diptera : Muscidæ* (Genre *Glossina*), par C. HENRARD (Bruxelles) ... .. 1951  
 5. C. FR. ROEWER (Bremen), *Solifuga, Opiliones, Pedipalpi und Scorpiones* . ... .. 1952  
 6. G. F. DE WITTE (Bruxelles), *Reptiles* ... .. 1953  
 7. H. F. STROHECKER (Miami), *Endomychidæ* ... .. 1952  
 8. 1. *Plecoptera : Perlidæ*, by H. B. N. HYNES (Liverpool); 2. *Coleoptera : Histeridæ*, par J. THÉRON (Nîmes); 3. *Chrysomelidæ*, par P. JOLIVET (Bruxelles); 4. *Scolytoidea*, par K. E. SCHEDL (Lienz); 5. *Diptera : Bibionidæ and Dorilaidæ*, by D. E. HARDY (Honolulu, Hawaii) . ... .. 1952  
 9. L. VAN MEEL (Bruxelles), *Contribution à l'étude du lac Upemba. — I. Le milieu physico-chimique* ... .. 1953  
 10. P. BASILEWSKY (Tervueren), *Carabidæ* ... .. 1953  
 11. A. JANSSENS (Bruxelles), *Oniticellini (Coleoptera Lamellicornia, Fam. Scarabæidæ)* ... .. 1953

Fasc.  
Afl.

12.	P. VANSCHUYBROECK (Bruxelles), <i>Dolichopodidæ</i> (Diptera Brachycera Orthorrhapha).	1952
13.	R. JEANNEL (Paris), <i>Pselaphidæ</i> ... ..	1952
14.	S. FRECHKOP (Bruxelles), <i>Mammifères</i> ... ..	1954
15.	A. VILLIERS (Dakar), <i>Languriidæ</i> et <i>Cladoxeninæ</i> ... ..	1952
16.	G. OCHS (Hannover), <i>Gyrinidæ</i> ... ..	1953
17.	1. <i>Nematodes</i> , par C. VUYLSTEKE (Geluwe); 2. <i>Embioptera</i> , par Y. JOLIVET (Bruxelles); 3. <i>Lonchodidæ</i> , par Y. JOLIVET (Bruxelles); 4. <i>Coleoptera: Dacninae</i> , von K. DELKESKAMP (Berlin); 5. <i>Prioninae</i> , par P. BASILEWSKY (Tervueren); 6. <i>Ceramby-</i> <i>cinæ</i> , by E. A. J. DUFFY (London); 7. <i>Diptera: Celyphidæ</i> , par P. VANSCHUYBROECK (Bruxelles); 8. <i>Tenthredinoidea</i> , par J. PASTEELS (Bruxelles) ... ..	1953
18.	A. VILLIERS (Dakar), <i>Reduviidæ</i> ... ..	1954
19.	R. VERHEYEN (Bruxelles), <i>Oiseaux</i> ... ..	1953
20.	M. BEIER (Wien), <i>Mantidea</i> und <i>Pseudophyllinæ</i> ... ..	1954
21.	E. MARCUS (São Paulo), <i>Turbellaria</i> ... ..	1953
22.	C. FR. ROEWER (Bremen), <i>Orthognatha</i> ... ..	1953
23.	H. SYNAVE (Bruxelles), <i>Cixiidæ</i> ... ..	1953
24.	C. KOCH (Pretoria), <i>Tenebrionidæ (Pycnocerini)</i> ... ..	1954
25.	1. <i>Coleoptera: Pterostichini</i> , par S. L. STRANEO (Gallarate); 2. <i>Coleoptera: Bostry-</i> <i>chidæ</i> , par J. VRYDAGH (Bruxelles); 3. <i>Coleoptera: Aphodiinae</i> , par R. PAULIAN (Tananarive); 4. <i>Coleoptera: Laminae</i> , par S. BREUNING (Paris); 5. <i>Coleoptera:</i> <i>Cryptocephalinae</i> , par P. JOLIVET (Bruxelles); 6. <i>Diptera: Leptogastrinae</i> , par E. JANSSENS (Bruxelles); 7. <i>Hymenoptera: Chrysididæ</i> , von S. ZIMMERMANN (Wien) ... ..	1954
26.	S. G. KIRIAKOFF (Gand), <i>Lepidoptera Heterocera</i> ... ..	1954
27.	F. G. OVERLAET (Kortenberg), <i>Lepidoptera: Danaidæ, Satyridæ, Nymphalidæ,</i> <i>Acraeidæ</i> ... .. (Sous presse.) (Ter pers.)	
28.	E. UHMANN (Stolberg, Sachsen), <i>Hispinæ (Coleoptera Phytophaga)</i> ... ..	1954
29.	Y. JOLIVET (Bruxelles), <i>Dictyoptera: Blattodea</i> ... ..	1954
30.	C. FR. ROEWER (Bremen), <i>Aranea Lycosæformia</i> I. ... .. (Sous presse.) (Ter pers.)	
31.	R. POISSON (Rennes), <i>Hémiptères aquatiques</i> ... .. (Sous presse.) (Ter pers.)	
32.	1. <i>Pseudoscorpionidea</i> , von M. BEIER (Wien); 2. <i>Hemiptera Homoptera: Fam.</i> <i>Flatidæ</i> , par H. SYNAVE (Bruxelles); 3. <i>Diptera: Culicidæ</i> , by P. F. MATTINGLY (London); 4. <i>Diptera: Tabanidæ</i> , par M. LECLERCQ (Liège); 5. <i>Lepidoptera:</i> <i>Geometridæ</i> , by D. S. FLETCHER (London) ... .. (Sous presse.) (Ter pers.)	
33.	F. GUIGNOT (Avignon), <i>Dytiscidæ (Coleoptera Adephaga)</i> ... ..	1954
34.	J. LECLERCQ (Liège), <i>Sphecinae (Hymenoptera Sphecoidea)</i> ... .. (Sous presse.) (Ter pers.)	
35.	1. <i>Dermaptera</i> , by W. D. HINCKS (Manchester); 2. <i>Coleoptera: Macroductyla</i> , Fam. <i>Dryopidæ</i> , par J. DELEVE (Bruxelles); 3. <i>Coleoptera: Heteromera</i> , Fam. <i>Mordel-</i> <i>lidæ</i> , von K. ERMISCH (Freiberg Sa.); 4. <i>Coleoptera: Chrysomeliadea</i> , Fam. <i>Clytridæ</i> , par P. JOLIVET (Bruxelles); 5. <i>Coleoptera: Phytophaga</i> , Fam. <i>Anthri-</i> <i>bidæ</i> , par H. E. K. JORDAN (Tring); 6. <i>Diptera: Nematocera</i> , Fam. <i>Chironomidæ</i> , by P. FREEMAN (London) ... .. (Sous presse.) (Ter pers.)	
36.	J. G. BAER (Neufchâtel) et A. FAIN (Astrida), <i>Cestodes</i> ... .. (Sous presse.) (Ter pers.)	
37.	W. EVANS (Sydney), <i>Cicadellidæ (Hemiptera-Homoptera)</i> ... .. (Sous presse.) (Ter pers.)	
38.	1. <i>Odonata</i> , by F. F. FRASER (Bornemouth); 2. <i>Coleoptera Clavicornia</i> , Fam. <i>Coly-</i> <i>diidæ</i> , by R. D. POPE (London); 3. <i>Coleoptera Lamellicornia, Trox-Arten</i> , von E. HAAF (München); 4. <i>Coleoptera Chrysomeloidea</i> , Fam. <i>Crioceridæ</i> , par P. JOLIVET (Bruxelles); 5. <i>Diptera Acalyptratae</i> , Fam. <i>Neriidæ</i> , by MARTIN L. ACZEL (Tucuman) ... .. (Sous presse.) (Ter pers.)	
39.	G. FAGEL (Bruxelles), <i>Osoriinæ (Coleoptera Polyphaga, Fam. Staphylinidæ)</i> ... .. (Sous presse.) (Ter pers.)	

Exploration des Parcs Nationaux du Congo Belge — Exploratie der Nationale Parken van Belgisch Congo.

I. — Mission H. HEDIGER - J. VERSCHUREN (1948).

I. — Zending H. HEDIGER - J. VERSCHUREN (1948).

Fasc.  
Afl.

1.	H. HEDIGER (Bâle), <i>Observations sur la psychologie animale dans les Parcs Nationaux</i> <i>du Congo Belge</i> ... ..	1951
----	--	------

AVIS

Les *Aspects de Végétation des Parcs Nationaux du Congo Belge* paraissent par fascicules de six planches, accompagnées de notices explicatives.

La publication est divisée en séries, consacrées chacune à un *Parc National du Congo Belge*.

Les fascicules peuvent s'acquérir séparément.

L'*Institut des Parcs Nationaux du Congo Belge* n'accepte aucun échange.

FASCICULES PARUS

SÉRIE I. — PARC NATIONAL ALBERT.

Volume I.

- Fasc. 1-2. — W. ROBYNS (Bruxelles), *Aperçu général de la végétation* (d'après la documentation photographique de la mission G. F. DE WITTE) ... .. 1937
- Fasc. 3-4-5. — J. LEBRUN (Bruxelles), *La végétation du Nyiragongo* ... .. 1942

PUBLICATIONS SÉPARÉES

- Mammifères et Oiseaux protégés au Congo Belge*, par S. FRECHKOP, avec Introduction de V. VAN STRAELEN ... .. (Epuisé.) (Uitgeput.)
- Contribution à l'étude de la Morphologie du Volcan Nyamuragira*, par R. HOIER (Rutshuru) ... .. 1939
- Animaux protégés au Congo Belge et dans le Territoire sous mandat du Ruanda-Urundi, ainsi que les espèces dont la protection est assurée en Afrique (y compris Madagascar) par la Convention Internationale de Londres du 8 novembre 1933 pour la protection de la Faune et de la Flore africaines, avec la Législation concernant la Chasse, la Pêche, la Protection de la Nature et les Parcs Nationaux au Congo Belge et dans le Territoire sous Mandat du Ruanda-Urundi*, par S. FRECHKOP, en collaboration avec G. F. DE WITTE, J.-P. HARROY et E. HUBERT, avec Introduction de V. VAN STRAELEN (1941).  
(Epuisé.) (Uitgeput.)
- Beschermde Dieren in Belgisch Congo en in het Gebied onder mandaat van Ruanda-Urundi, evenals de Soorten waarvan de bescherming verzekerd is in Afrika (met inbegrip van Madagascar) door de Internationale Overeenkomst van Londen van 8 November 1933 voor de bescherming van de Afrikaansche Flora en Fauna, met de Wetgeving betreffende de Jacht, de Visscherij, de Natuurbescherming en de Nationale Parken van Belgisch Congo en in het Gebied onder mandaat van Ruanda-Urundi*, door S. FRECHKOP, in medewerking met G. F. DE WITTE, J.-P. HARROY en E. HUBERT, met Inleiding van V. VAN STRAELEN (1943) ... .. (Epuisé.) (Uitgeput.)
- La faune des grands Mammifères de la plaine Rwindi-Rutshuru (lac Edouard). Son évolution depuis sa protection totale*, par E. HUBERT ... .. 1947
- Animaux protégés au Congo Belge et dans le Territoire sous mandat du Ruanda-Urundi*, 3<sup>e</sup> édition.  
(Epuisé.) (Uitgeput.)
- Les territoires biogéographiques du Parc National Albert*, par W. ROBYNS ... .. 1948
- A travers plaines et volcans au Parc National Albert*, par R. HOIER . ... .. 1950
- Parcs Nationaux du Congo Belge* . ... .. 1949
- Contribution à l'étude éthologique des mammifères du Parc National de l'Upemba*, par R. VERHEYEN ... 1951
- Animaux protégés au Congo Belge et dans le Territoire sous mandat du Ruanda-Urundi*, 4<sup>e</sup> édition ... 1953
- Monographie éthologique de l'Hippopotame*, par R. VERHEYEN ... .. (Sous presse.) (Ter pers.)

BERICHT

De *Vegetatiebeelden der Nationale Parken van Belgisch Congo* verschijnen in afleveringen van zes platen, van verklarende aanteekeningen vergezeld.

De publicatie is ingedeeld in reeksen, waarvan elke aan één der *Nationale Parken van Belgisch Congo* gewijd is.

De afleveringen kunnen afzonderlijk aangeschaft worden.

Het *Instituut der Nationale Parken van Belgisch Congo* neemt geen ruilingen aan.

VERSCHEENEN AFLEVERINGEN

REEKS I. — NATIONAAL ALBERT PARK.

Boekdeel I.

- Afl. 1-2. — W. ROBYNS (Brussel), *Algemeen overzicht der vegetatie* (volgens de fotografische documentatie der zending G. F. DE WITTE) ... .. 1937

LOSSE PUBLICATIES



---

IMPRIMERIE MARCEL HAYEZ

Rue de Louvain, 112, Bruxelles

Domicile légal : avenue de l'Horizon, 39

---