

INSTITUT DES PARCS NATIONAUX  
DU CONGO BELGE

INSTITUUT DER NATIONALE PARKEN  
VAN BELGISCH CONGO

---

# Exploration du Parc National de l'Upemba

MISSION G. F. DE WITTE

en collaboration avec

W. ADAM, A. JANSSENS, L. VAN MEEL et R. VERHEYEN (1946-1949).

---

FASCICULE 29

# Exploratie van het Nationaal Upemba Park

ZENDING G. F. DE WITTE

met medewerking van

W. ADAM, A. JANSSENS, L. VAN MEEL en R. VERHEYEN (1946-1949).

---

AFLEVERING 29

**DICTYOPTERA**  
(BLATTODEA)

PAR

YVETTE JOLIVET (Bruxelles)



BRUXELLES  
1954

BRUSSEL  
1954

INSTITUT DES PARCS NATIONAUX  
DU CONGO BELGE

INSTITUUT DER NATIONALE PARKEN  
VAN BELGISCH CONGO

# Exploration du Parc National de l'Upemba

MISSION G. F. DE WITTE

en collaboration avec

W. ADAM, A. JANSSENS, L. VAN MEEL et R. VERHEYEN (1946-1949).

FASCICULE 29

# Exploratie van het Nationaal Upemba Park

ZENDING G. F. DE WITTE

met medewerking van

W. ADAM, A. JANSSENS, L. VAN MEEL en R. VERHEYEN (1946-1949).

AFLEVERING 29

## DICTYOPTERA (BLATTODEA)

PAR

YVETTE JOLIVET (Bruxelles)



BRUXELLES  
1954

BRUSSEL  
1954

Imprimerie M. HAYEZ, Bruxelles  
— 112, rue de Louvain, 112 —  
Dom. légal : av. de l'Horizon, 39

**PARC NATIONAL DE L'UPEMBA**  
**I. MISSION G. F. DE WITTE**  
en collaboration avec  
**W. ADAM, A. JANSSENS, L. VAN MEEL**  
et **R. VERHEYEN (1946-1949)**.  
Fascicule 29

**NATIONAAL UPEMBA PARK**  
**I. ZENDING G. F. DE WITTE**  
met medewerking van  
**W. ADAM, A. JANSSENS, L. VAN MEEL**  
en **R. VERHEYEN (1946-1949)**.  
Afllevering 29

# DICTYOPTERA (\*)

## (BLATTODEA)

PAR

YVETTE JOLIVET (Bruxelles)

### AVANT-PROPOS

Parmi les 2.876 exemplaires de Blattides récoltés par la Mission G. F. DE WITTE au Parc National de l'Upemba, nous avons pu déterminer 41 espèces dont 6 sont nouvelles. Malheureusement, quelques spécimens sont restés indéterminables. Ce sont, en majeure partie, des larves ou des espèces douteuses n'existant pas dans les collections que nous avons pu consulter et pour lesquelles il serait trop hasardeux de créer de nouvelles espèces. Nous préférons en faire l'étude ultérieurement.

Nous tenons à remercier M. le Prof. V. VAN STRAELEN, Président de l'Institut des Parcs Nationaux du Congo Belge, qui a bien voulu nous confier l'étude de ce matériel. Nous remercions également MM. P. BASILEWSKY (Musée royal du Congo Belge, Tervueren), B. M. HOBBY (Oxford University Museum, Oxford), E. MORALES AGACINO (Instituto Español de Entomologia, Madrid), N. D. RILEY (British Museum, Londres), qui nous ont facilité, sur place, l'accès de leurs collections respectives.

Les localités indiquées entre [ ] sont situées en dehors des limites du Parc.

---

(\*) Cette étude a été réalisée grâce à une aide financière de la Fondation pour favoriser l'Étude scientifique des Parcs Nationaux du Congo Belge.

---

Famille **CORYDIIDÆ** BRUNNER.

Sous-famille **CORYDIINÆ** HEBARD.

Cette famille est caractérisée par la présence d'ailes inférieures à champ anal très réduit. Élytres pourvus également de nervures simplifiées; parfois même on voit une structure d'hémélytre, la partie recouverte de l'élytre restant transparente et moins colorée. Corps et élytres en général pubescents.

Genre **DYSCOLOGAMIA** SAUSSURE.

*Dyscologamia* SAUSSURE (1893), Rev. Suisse Zool., I, p. 297.

1. — **Dyscologamia wollastoni** KIRBY.

*Dyscologamia wollastoni* KIRBY (1909), Trans. Zool. Soc. London, XIX, p. 63.

*Dyscologamia wollastoni* SHELFORD (1911), Wiss. Ergeb. Deutsch. Zentral-Afr. Exp., 1907-1908, III, 1, 16, p. 504.

*Dyscologamia wollastoni* REHN (1926), Zool. Res. Swed. Exp. Centr. Africa (1921), Arkiv. f. Zool., XVIII, 18, p. 21.

*Dyscologamia wollastoni* HANITSCH (1938), Expl. Parc Nat. Albert, Miss. G. F. DE WITTE, 1933-1935, XVIII, p. 18.

Espèce caractérisée par une grande différence entre les deux sexes, différences que nous noterons tout d'abord :

Chez le ♂ : Corps allongé. Ailes complètement développées. Pronotum petit. Yeux contigus. Arolia présents.

Chez la ♀ : Corps semi-circulaire. Élytres et ailes réduits. Pronotum grand. Yeux écartés. Arolia absents.

♀ : Aspect général subcirculaire. Brun-roux. Corps et élytres couverts d'une pubescence rousse, fine et dense. Tête entièrement cachée sous le pronotum, pubescente; front noir; labre brun clair; yeux écartés; ocelles bien visibles. Antennes ayant, à peu près, la longueur de la moitié du corps. Pronotum brun foncé, subcirculaire, bord postérieur légèrement arrondi. Écusson triangulaire bien visible. Élytres atteignant la moitié de l'abdomen, très réduits, ainsi que les ailes, qui sont encore plus courtes et moitié moins larges que les élytres. Abdomen noir brillant. Plaque supraanale deux fois plus large que longue, bord postérieur arrondi, légèrement échancré au milieu. Cerques noirs, pubescents.

Pattes noir ferrugineux, fémurs non armés, tibias fortement armés, métatarse postérieur aussi long que l'ensemble des autres articles. Pas d'arolia.

♂ : Corps allongé. Tête entièrement cachée sous le pronotum, petite, face supérieure noir brillant, déprimée, face inférieure et palpes roux, yeux contigus, ocelles grands et orangés. Antennes rousses. Pronotum transverse, elliptique, finement et densément granuleux et pubescent. Élytres dépassant largement l'abdomen, presque noirs à la base, beaucoup plus pâles distalement. Ailes hyalines, complètement développées. Cerques de treize articles, pubescents, roux. Plaque sous-génitale transverse, elliptique, une fois et demie plus large que longue. Styles un peu plus courts que les cerques, pâles à la base, foncés à l'apex. Pattes châtain, fémurs pubescents, libias et métatarses postérieurs comme chez la ♀. Arolia présents.

171 ex. : Mabwe, alt. 585 m, 1-12.VIII.1947 (lot 660 a); 12-21.VIII.1947 (lot 707 a); 21-23.VIII.1947 (lot 716 a); 21-28.VIII.1947 (lot 719 a); 7.IX.1947 (lot 729 a); 4-8.IX.1947 (732 a); 3-9.IX.1947 (lot 758 a); 1.XII.1947 (lot 617 a); 16.XI.1948 (lot 1942 a); 17-20.XI.1948 (lot 1950 a); 19.XI.1948 (lot 1956 a); 21.XI.1948 (lot 1970 a); 9.XII.1948 (lot 2014 a); 13-16.XII.1948 (lot 2071 a); 17-27.XII.1948 (lot 2133 a); 24-31.XII.1948 (lot 2138 a, 2151 a); 12.I.1949 (lot 2207 a); 25-28.I.1949 (lot 2262 a); 31.I-3.II.1949 (lot 2299 a); 2.III.1949 (lot 2382 a); Munoi, bifurc. Lupiala, alt. 890 m, 12-14.VI.1948 (lot 1740 a); 1-9.X.1947 (lot 800 a); 22-26.X.1947 (lot 856 a); 28.II.1949 (lot 2427 a); Kaziba, 22-24.VI.1948 (lot 1734 a); Kaswabilenga, alt. 700 m, 18-23.IX.1947 (lot 769 a); alt. 1.140 m, 7.XII.1948 (lot 1258 a); 19-27.II.1948 (lot 1314 a); riv. Kateke (sous-affl. Lufira), alt. 950 m, 23.XI-5.XII.1947 (lot 1073 a, 1085 a); Kilwezi, alt. 750 m, 23.VIII-4.IX.1948 (lot 1822 a); Ganza, forêt galerie Lukoka, alt. 860 m, 10.VI.1949 (lot 2670 a); Kabenga, alt. 1.240 m, 6.IV.1949 (lot 2487 a); Kanonga, alt. 700 m, 17-22.II.1949 (lot 235 a); 16-23.II.1949 (lot 2366 a); [Masombwe, riv. Kanakakazi, alt. 1.120 m, 4-16.X.1948 (lot 1907 a)]; Lusinga, alt. 1.760 m, 8.XII.1947 (lot 1111 a); Kankunda, alt. 1.300 m, 13-27.XI.1947 (lot 963 a); 19-24.XI.1947 (lot 984 a); 20-28.XI.1947 (lot 1011 a).

#### Genre **EUTYRRHAPHA** BURMEISTER.

*Eutyrrhapha* BURMEISTER (1839), Handbuch der Entom., II, p. 491.

*Eutyrrhapha* BRUNNER (1865), Nouv. Syst. Blatt., p. 342.

Ce genre est surtout caractérisé par les ailes dépassant les élytres. Il ne comprend qu'une espèce de très petite taille.

#### 2. — **Eutyrrhapha pacifica** COQUEBERT.

*Eutyrrhapha pacifica* COQUEBERT (1864), Icin. Ins., III, p. 91.

*Eutyrrhapha pacifica* BRUNNER (1865), Nouv. Syst. Blatt., p. 343.

Taille petite. Coloration noir mat. Tête lisse, cachée sous le pronotum, front très convexe, yeux écartés, antennes longues, filiformes. Pronotum semi-orbiculaire, bord antérieur légèrement tronqué, bord postérieur droit.

Angles postérieurs prolongés distinctement en arrière. Bords latéraux ornés d'une tache orangée de chaque côté. Bords antérieur et postérieur ciliés. Élytres aplatis, pointus, sans nervures distinctes, suture droite avec scutellum visible. Élytres noirs, avec une tache orangée située vers la moitié postérieure. Ailes dépassant les élytres, la partie visible étant brun opaque et le reste hyalin avec des nervures brunes. Abdomen noir chez le ♂, roux chez la ♀. Plaque supraanale arrondie et ciliée dans les deux sexes. On distingue deux styles chez le ♂. Cerques très longs et filiformes. Pattes ferrugineuses peu poilues. Fémurs comprimés, tibias courts, surtout les antérieurs, tarses fins et longs.

1 ex. : Kaswabilinga, alt. 700 m, 16.X.1947 (lot 840 a).

### Famille **PANCHLORIDÆ** BRUNNER, 1865.

Cette famille renferme principalement des genres américains ou africains. Certaines espèces sont cavernicoles et vivent dans le guano (certains *Gyna* et *Acanthogyna*, par exemple). C'est à cette famille qu'appartient le genre *Panchlora*, dont la couleur verte est remarquable parce qu'exceptionnelle chez les Blattes.

#### Genre **LEUCOPHÆA** BRUNNER.

*Leucophæa* BRUNNER (1865), Nouv. Syst. Blatt., p. 278.

*Rhyparobia* KRAUSS (1892), Zool. Anz., XV, p. 165.

*Leucophæa* RHEN (1937), Proc. Acad. Nat. Sc. Philadelphia, LXXXIX, p. 50.

Ce genre se caractérise par les fémurs non armés en dessous, les ongles à arolia distincts, la nervation serrée et la plaque supraanale plus ou moins prolongée.

#### 3. — **Leucophæa capelloi** (BOLIVAR).

*Panchlora capelloi* BOLIVAR (1890), Journ. Sc. Math. Phys. Nat. Lisboa, (2), I, p. 78.

*Nauphæta lurida* SHELFORD (1908), Deutsch. Ent. Zeitschr., p. 126.

*Leucophæa capelloi* REHN (1937), Proc. Acad. Nat. Sc. Philad., LXXIX, p. 62.

Espèce de grande taille, noire, épistome orangé, vertex saillant. Antennes noires, longues, mais ne dépassant pas l'abdomen. Pronotum noir, transverse, à surface rugueuse, marginé tout autour. Bord postérieur à angles obtus. Élytres plus longs et plus larges que l'abdomen, légèrement brillants, de coloration jaune ocré avec des taches noires, rebondis à l'extrémité. Moitié postérieure du champ anal noire. Le champ discoïdal tacheté de noir également dans sa partie postérieure. Nervures très serrées. Ailes incolores. Plaque supraanale transverse, ses bords latéraux légèrement recourbés vers

l'avant. Cerques dépassant nettement l'abdomen, en forme de biseau, pointus à l'extrémité. Pattes très robustes. Fémurs non armés en dessous, tarsi à arolia très distincts.

5 ex. : rive g. Kalule-Nord, face Mujinga Kalenge, alt. 1.050 m, 26.II-4.III.1949 (lot 2410 a); riv. Bowa, affl. dr. Kalule-Nord, près Kiamalwa, alt. 1.050 m, 1-3.III.1949 (lot 2407 a).

#### Genre **GYNA** BRUNNER.

*Gyna* BRUNNER (1865), Nouv. Syst. Blatt., p. 266.

Genre voisin des *Leucophæa* BRUNNER, mais en diffère par la forme du pronotum, d'abord très élargi, puis terminé en pointe. Ailes beaucoup plus larges à la base qu'à leur extrémité. Espèces peu nombreuses, surtout africaines.

#### 4. — **Gyna bisannulata** HANITSCH.

*Gyna bisannulata* HANITSCH (1950), Rev. Zool. Bot. Afr., XLIII, 1-2, p. 34.

Aspect général testacé avec le pronotum brun. Taille moyenne pour le genre. Tête châtain, yeux noirs, proéminents, très rapprochés. Région interoculaire plissée latéralement. Antennes noires à la base, ainsi qu'environ les trente premiers articles, puis une douzaine d'articles orangés, puis cinq noirs et cinq orangés, enfin cinq noirs (qui manquent à notre spécimen). Pronotum brun foncé, brillant. Bord antérieur parabolique, bord postérieur prolongé par un triangle châtain. En avant et latéralement bordure étroite également châtain. Élytres et ailes dépassant largement l'abdomen. Plaque supraanale bien échancrée. Plaque sous-génitale du ♂ un peu asymétrique avec deux styles bien visibles. Cerques assez longs, épais à la base, puis acuminés. Pattes robustes, tibias fortement armés.

1 ex. : Mabwe, rive Est lac Upemba, alt. 585 m, 15.VIII.1947 (lot 678 a).

#### 5. — **Gyna hanitschi** n. sp.

Espèce de taille assez grande. Aspect général gris brunâtre, tacheté. Tête dépassant un peu le pronotum, brune, yeux noirs en demi-cercle, reliés par une bande noire. Antennes longues, fines, brunes. Pronotum large, losangique, avec les angles arrondis. Au milieu du pronotum, deux taches brunes à aspect caractéristique. Élytres et ailes dépassant beaucoup le pronotum, grisâtres avec des nervures brunes, fines et serrées. Plaque supraanale large, légèrement déprimée et échancrée au milieu. Cerques courts. Pattes robustes, tibias fortement armés, arolia présents.

1 ex. type : Mabwe, alt. 585 m, 31.XII.1948 (lot 2153 a).

2 paratypes : Kaswabilenga (rive dr. Lufira), alt. 700 m, 1-9.X.1947 (lot 800 a).



6. — **Gyna vetula** BRUNNER.

*Gyna vetula* BRUNNER (1865), Nouv. Syst. Blatt., p. 267.

*Gyna vetula* SHELFORD, in SJÖSTEDT's Zool. Kilimandjaro-Meru Exp., 1905-1906, XV-XXII, p. 40.

Espèce de taille moyenne. Aspect grisâtre, tacheté de brun, antennes uniformément noires. Front aplati, yeux bien séparés, antennes très fines. Pronotum rugueux et densément tacheté de brun au centre. Partie postérieure en pointe un peu arrondie à l'extrémité. Cette dernière partie est sillonnée de lignes transversales assez serrées. Élytres très larges dans leur première moitié, rétrécis brusquement ensuite. Partie antérieure de l'aile également très grande. Abdomen de la ♀ brun ferrugineux, large, presque orbiculaire. Plaque supraanale profondément découpée, lobes triangulaires. Pattes brun ferrugineux, tibias pourvus de longues épines, tarses très fins, arolia bien visibles. Chez la larve, tibias antérieurs plus courts que chez l'adulte (peut-être à cause de l'habitude fouisseuse abandonnée chez les insectes ailés). Arolium bien développé également, seulement chez l'adulte. En outre, les larves sont plus marquées de châtain et ont le processus du pronotum moins développé.

1 ex. : Kaswabilenga (riv. Lufira), alt. 700 m, 15.IX-6.XI.1947 (lot 768 a).

Genre **NAUPHÆTA** BURMEISTER.

*Nauphæta* BURMEISTER (1838), Handb. Ent., II, p. 508.

*Nauphæta* SAUSSURE et ZEHNTER (1893), Biol. Centr.-Amer., Orth., I, p. 100.

*Nauphæta* GRANDIDIER (1895), Hist. Madagascar., Orth., I, p. 80.

*Nauphæta* BRUNNER (1865), Syst. Blatt., p. 283.

Ce genre se distingue des *Leucophæa* par le bord postérieur du pronotum droit, subarqué ou subangulaire, découvrant l'écusson.

7. — **Nauphæta flexivitta** WALKER.

*Nauphæta flexivitta* WALKER (*Periplanata* F.) (1868), Cat. Blatt. B. M., p. 133.

*Nauphæta flexivitta* REHN (1938), Proc. Acad. Nat. Sc. Philad., LXXXIX, p. 77.

Taille assez grande, coloration générale cendrée avec le pronotum marqué de brun. Tête grande dépassant le pronotum, assez convexe sur le front. Yeux très écartés, séparés par une tache brun foncé, également tache brun clair entre les antennes. Antennes brunes, légèrement pubescentes, dépassant la moitié de la longueur du corps. Pronotum relativement petit. Bord antérieur à peine aussi long que la moitié du bord postérieur. Bords latéraux dépliés, arrondis, angles postérieurs très arrondis, bord postérieur

coupé droit. Disque plat. Pronotum marqué de deux taches noires latérales se rejoignant largement en avant, plus faiblement en arrière. Élytres et ailes dépassant largement l'abdomen. Nervures élytrales n'offrant pas de particularité. Nervure anale distinctement enfoncée. Abdomen un peu dilaté. Plaque supraanale bilobée, plus carrée chez le ♂, plus arrondie chez la ♀. Plaque sous-génitale du ♂ arrondie, munie de deux styles. Cerques atteignant l'extrémité de la plaque supraanale, assez épais, acuminés à l'apex. Pattes robustes, tibias fortement armés.

1 ex. : Kaziba, alt. 1.140 m, 15.II.1948 (lot 1292 a).

Genre **TRICHOMERA** KIRBY.

*Trichomera* KIRBY (1896), Ann. Nat. Hist., (6), XVIII, p. 25.

Les ♀ ♀ ressemblent beaucoup à celles appartenant aux *Blattidæ*, mais les fémurs non armés placent ce genre parmi les *Panchloridæ*. Les ♀ ♀ sont aptères.

8. — **Trichomera insignata** KIRBY.

*Trichomera insignata* KIRBY (1896), Ann. Nat. Hist., (6), XVIII, p. 258.

Aspect général brun foncé tacheté de jaune, brillant. Tête arrondie, dépassant légèrement le prothorax, brune en dessous du vertex, les parties latérales, la bouche, une bande entre les yeux et les antennes testacées. Antennes très épaisses, brunâtres, à articles courts. Prothorax légèrement arrondi, ses angles postérieurs arrondis et peu saillants, contrairement aux angles des méso- et métathorax, qui sont pourvus d'un processus assez saillant. Prothorax finement ponctué, ainsi que les bords des méso- et métathorax. Prothorax avec, au centre, une tache brun foncé qui se détache nettement sur un fond ocré. Les angles antérieurs et postérieurs de cette tache s'étalent largement. Les angles antérieurs rejoignant une petite tache brune située, de part et d'autre, au bord du prothorax. Sur le mésothorax les taches brunes sont encore plus denses, pour croître encore sur le métathorax et l'abdomen. Ce dernier est grossièrement granulé, très large. Plaque supraanale fortement émarginée à son extrémité sur presque la moitié de sa longueur. Cerques légèrement plus courts que la plaque supraanale, épais, pointus à leur extrémité. Pattes brun très clair, fémurs non armés mais légèrement velus, tibias fortement armés. Notons que la coloration de cette espèce est assez variable. Nous avons examiné un assez grand nombre de spécimens et avons pu constater qu'il existe des individus dont les taches brunes sont beaucoup plus denses et plus foncées et que, d'autre part, les larves ont une coloration nettement plus claire.

247 ex. : [Kiwakishi (près Kiamakoto), alt. 1.070 m (grottes), 6-9.VII.1948 (lot 1761 a)]; Mabwe, alt. 585 m, 18-27.VIII.1947 (lot 714 a), 21-28.VIII.1947

(lot 717 *a*), 1-8.IX.1947 (lot 733 *a*), 19.XI.1948 (lot 1956 *a*), 13-16.XI.1948 (lot 2071 *a*), 24-31.XII.1948 (lot 2138 *a*); Kiamakoto (entre Masombwe-Mukana), rive dr. Lukima, affl. dr. Grande-Kafwe, alt. 1.070 m, 20.IX.1948 (lot 1841 *a*); Masombwe, riv. Kanakakazi, alt. 1.120 m, 4-16.X.1948 (lot 1913 *a*); Kaswabilenga, alt. 700 m, 14.X.1947 (lot 931 *a*).

## Famille PERISPHERIDÆ BRUNNER.

### Genre DEROCALYMMA BURMEISTER.

- Derocalymma* BURMEISTER (1838), Handb. Ent., II, Abt. II, 1, p. 487.  
*Homalodemus* STÅL (1865), Öfv. Köngl. Vetensk.-Akad. Förhandl., XIII, p. 166.  
*Pollusca* STÅL (1871), *ibid.*, XXVIII, p. 381.  
*Pellita* BRUNNER (1893), Ann. Mus. Civ. Stor. Nat. Genova, XXXIII, p. 42.  
*Derocalymma* SAUSSURE (1895), in GRANDIDIER, Hist. Nat. Madagascar, XXIII, p. 128.

Les caractéristiques de ce genre sont : fémurs non armés en dessous, plaque supraanale courte, transverse, bord postérieur arrondi, cerques très courts. Pronotum aplati, ses bords relevés après avoir formé, à la face inférieure, des bourrelets au détriment de la face supérieure.

Les ♀♀ aptères, ou subaptères, sont beaucoup plus nombreuses que les ♂♂. Ces derniers sont tantôt aptères, tantôt ailés, avec, dans ce cas, des ailes cachées.

### 9. — *Derocalymma capucina* GERSTAECKER.

*Derocalymma capucina* GERSTAECKER (1869), Arch. Naturg., I, 35, p. 207.

Espèce très allongée, noire, antennes noires, pattes ferrugineuses. Tête brun-rouge, yeux très rapprochés. Trois premiers articles des antennes fauves, les autres brun-noir. Pronotum noir, creusé en gouttière, puis relevé tout autour, arrondi en demi-cercle. Angles postérieurs prolongés en arrière. Surface granuleuse. Méso- et métanotum très semblables. Angles postérieurs prolongés et aigus, bords latéraux un peu relevés, mais beaucoup moins que ceux du pronotum. Abdomen noir, très allongé, finement et densément ponctué, bords latéraux presque droits. Plaque supraanale, trapézoïdale, bords relevés, cerques ferrugineux, courts, épais.

3 ex. : gorges de la Pelenge, alt. 1.150 m, 21-31.V.1947 (lot 428 *a*), 16-18.V.1947 (lot 525 *a*).

10. — **Derocalymma costata** REHN.

*Derocalymma costata* REHN (1932), Proc. Acad. Nat. Sci. Philad., LXXXIV, p. 499.

♀ : Taille moyenne pour le genre. Coloration générale brun-roux, forme elliptique. Tête noire, subpiriforme, yeux peu proéminents séparés par un très petit espace. Antennes brunes, épaisses. Pronotum presque semi-circulaire. Bords relevés régulièrement tout autour, sans dépression, comme chez la plupart des autres espèces du genre. Pronotum divisé en deux parties par une ligne médiane, longitudinale, très nette en avant, s'estompant ensuite. Surface très granuleuse, avec, de chaque côté de la ligne médiane, un gros point noir plus marqué. Angles postérieurs très peu aigus, presque droits. Méso- et métanotum très semblables, bords latéraux très légèrement arqués et relevés, angles postérieurs prolongés en arrière et aigus. Granulation serrée et dense comme sur le pronotum. Segments abdominaux également relevés latéralement et avec les angles postérieurs prolongés et aigus. Plaque supraanale large, rectangulaire, angles postérieurs arrondis. Cerques très courts, larges, déprimés, subconiques.

71 ex. : Kateke, sous-affl. Lufira, alt. 950 m, 23.XI-5.XII.1947 (lots 1085 *a*, 1073 *a* et 1077 *a*); Kande, alt. 700 m, 23.X.1947 (lot 865 *a*); Kankunda, alt. 1.300 m, 13-18.XI.1947 (lot 978 *a*); 13-19.XI.1947 (lot 976 *a*); 19-24.XI.1947 (lot 984 *a*); 20-28.XI.1947 (lot 1011 *a*); piste Lupiala, alt. 900-1.200 m, 23.X.1947 (lot 867 *a*); Mabwe (lac Upemba), alt. 585 m, 1-8.IX.1947 (lot 733 *a*); Munoi, bifurc. Lupiala, alt. 890 m, 12-14.VI.1948 (lot 1740 *a*); Kilwezi, alt. 750 m, 2-7.VIII.1948 (lot 1783 *a*); Kaziba, alt. 1.140 m, 7-12.II.1948 (lot 1258 *a*); 10.II.1948 (lot 1266 *a*); 15.II.1948 (lot 1292 *a*); 19-27.II.1948 (lot 1314 *a*); Kaswabilenga, alt. 700 m, 18-23.IX.1947 (lot 769 *a*); 1-9.X.1947 (lot 800 *a*); 22-26.X.1947 (lot 856 *a*); 3-7.XI.1947 (lot 914 *a*).

11. — **Derocalymma granulata** SAUSSURE et ZEHNTER.

*Derocalymma granulata* SAUSSURE et ZEHNTER (1895), Rev. Suisse Zool., III, p. 29.

*Derocalymma analis* SAUSSURE et ZEHNTER, ibid., p. 29.

*Derocalymma granulata* REHN (1932), Proc. Acad. Nat. Sci. Philad., LXXXIV, pp. 487-488.

Presque ovulaire, aspect général aplati, bords relevés, surface dorsale granuleuse, pubescente, avec une ligne de pointillé parcourant tout le milieu du corps, cette ligne un peu en relief, de la même couleur que le reste du corps et, sur les bords, une ligne de points noirs, à raison d'un point par segment. Coloration générale allant de brun foncé à noir. Tête noire, hypognathe, triangulaire, allongée, suture épicroaniale bien marquée, vertex court, front très développé, labre large avec une bande transversale

jaune clair. Antennes longues et fines, scape allongé, pédicelle petit. Pronotum large, aplati, recouvrant entièrement la tête. Bords du pronotum tranchants, creusés en gouttières, puis relevés tout autour, terminés en arrière par une dent. Méso- et métanotum très semblables aux tergites abdominaux. 8<sup>e</sup> et 9<sup>e</sup> tergites abdominaux réduits et invaginés sous le 7<sup>e</sup>. Dixième tergite surplombant l'anus.

♀ : Plaque supraanale grande. 7<sup>e</sup>, 8<sup>e</sup> et 10<sup>e</sup> tergites abdominaux bien visibles en dessous. 7<sup>e</sup> tergite, avec, de chaque côté, une petite perforation plus ou moins accentuée mais bien visible. Cerques dépassant très peu l'abdomen, élargis à l'extrémité, qui s'affine ensuite pour se terminer en biseau. Pattes robustes, fémurs non armés en dessous, tibias postérieurs pourvus de deux rangées d'épines, tarses de 5 articles longs et grêles, le premier très allongé, Arolia présents.

♂♂. Ailés. Yeux contigus. Pronotum voisin de celui de la ♀. Élytres à peu près de la longueur de l'abdomen, lancéolés, brun fauve, acuminés, arrondis à l'apex. Ailes fumées, nervure ulnaire avec deux branches apicales. Plaque supraanale un peu arquée.

240 ex. : Kaziba, alt. 1.140 m, 7-12.II.1948 (lot 1258 a); 15.II.1948 (lot 1292 a); 19-27.II.1948 (lot 1314 a); riv. Kateke (sous-affl. Lufira), alt. 950 m, 23.XI-5.XII.1947 (lots 1073 a, 1077 a et 1085 a); Kankunda, alt. 1.300 m, 10.XI.1947 (lot 965 a); 13-18.XI.1947 (lot 978 a); 19-24.XI.1947 (lot 984 a); 20-28.XI.1947 (lot 1011 a); Lusinga, alt. 1.760 m, 8.XII.1947 (lot 1111 a); Kabwe-sur-Muye, alt. 1.320 m, 26.IV-5.VII.1948 (lot 1545 a); 15.V.1948 (lot 1613 a); 23-25.V.1948 (lot 1650 a); piste Lupiala, alt. 900-1.200 m, 23.X.1947 (lot 867 a); Munoi, bifurc. Lupiala, alt. 890 m, 31.V-2.VI.1948 (lot 1654 a); 1-5.VI.1948 (lot 1679 a), 12-14.VI.1948 (lot 1740 a); Kaswabilenga (rive dr. Lufira), alt. 700 m, 1-9.X.1947 (lot 800 a); 6-9.X.1947 (lot 806 a); Mabwe (lac Upemba), alt. 585 m, 4-8.IX.1947 (lot 737 a); piste Shinkulu, alt. 1.450 m, 14.V.1948 (lot 1605 a); Kanonga, alt. 700 m, 17-22.II.1949 (lot 2354 a); 16-23.II.1949 (lot 2366 a); riv. Bowa, affl. dr. Kalule-Nord, près Kiamalwa, alt. 1.050 m, 1-3.III.1949 (lot 2407 a); monts Kabulumba, entre Mabwe et Lufira, alt. 987 m, 27-28.I.1949 (lot 2271 a); Ganza, Kamandula, sous-affl. g. Lufira, alt. 860 m, VI.1949 (lot 2769 a).

## 12. — *Derocalymma pluteus* REHN.

*Derocalymma pluteus* REHN (1932), Proc. Acad. Nat. Sc. Philad., LXXXIV, p. 476.

♀ : Taille moyenne, pour le genre, aspect général noir grisâtre, finement et densément granuleux. Tête noire, yeux subcontigus. Pronotum presque semi-circulaire, angles postérieurs légèrement prolongés en arrière. Pourtour du demi-cercle à peine relevé. Granulation très serrée. Méso- et métanotum avec les bords latéraux presque droits, angles postérieurs aigus.

Abdomen élargi vers les 4<sup>e</sup> et 5<sup>e</sup> segments, allant en se rétrécissant ensuite. Plaque supraanale large, légèrement prolongée au milieu et émarginée faiblement de chaque côté. Cerques très courts et épais.

♂♂ : Ailés. Forme générale allongée, elliptique. Pronotum éparsement et légèrement hirsute. Tête fortement piriforme. Pronotum à bord postérieur plus arrondi et angles postérieurs plus aigus que chez la ♀. Élytres et ailes dépassant un peu l'abdomen. Élytres fumés, lancéolés, champ marginal ponctué ainsi que la partie entre les nervures, dans la région proximale. Plaque supraanale de même forme que chez la ♀.

29 ex. : piste Lupiala, alt. 900-1.200 m, 23.X.1947 (lot 867 a); [Kimiala s/Sampwe, Kundelungu, 30.III-6.IV.1949 (lot 2494 a)]; Kamitungulu, alt. 1.700 m, 16.IV.1947 (lot 257 a); Kaswabilenga, alt. 700 m, 1-9.X.1947 (lot 800 a); 10-13.X.1947 (lot 822 a); 16.X.1947 (lot 846 a); 3-7.XI.1947 (lot 914 a); 6-9.X.1947 (lot 806 a); 6-7.XI.1947 (lot 960 a); 8.XI.1947 (lot 962 a); Kande, alt. 700 m, 23.X.1947 (lot 865 a).

### 13. — *Derocalymma porcellio* GERSTAECKER.

*Derocalymma porcellio* GERSTAECKER (1869), Arch. Naturg., I, 35, p. 207.

Aspect général noir grisâtre, densément et finement ponctué, aplati, presque ovalaire. Tête entièrement hypognathe, yeux très rapprochés. Pronotum en demi-cercle, légèrement relevé tout autour, avec, au milieu, en avant, un bourrelet logé dans une gouttière et, de chaque côté, deux bourrelets latéraux rejoignant les angles postérieurs. Ces derniers tronqués. Méso- et métanotum très semblables aux tergites abdominaux, les angles postérieurs prolongés en arrière. Plaque supraanale de la ♀ large, légèrement en pointe à l'apex. Cerques courts, ne dépassant pas l'abdomen. La collection ne comprend que des ♀♀.

13 ex. : [Kabenga, alt. 1.200 m, 8.IV.1949 (lot 2489 a), 2-6.IV.1949 (lot 2505 a)]; Kaziba, alt. 1.140 m, 10.II.1948 (lot 1266 a), 15.II.1948 (lot 1292 a), 19-27.II.1948 (lot 1314 a); [Kimiala s/Sampwe, Kundelungu, 30.III-6.IV.1949 (lot 2494 a)]; Mabwe (rive Est lac Upemba), alt. 585 m, 27-31.XII.1948 (lot 2151 a); Kaswabilenga, alt. 700 m, 24.IX.1947 (lot 771 a), 10-13.X.1947 (lot 822 a), 3-7.XI.1947 (lot 914 a).

### *Derocalymma* spp.

Nous avons sous les yeux trois exemplaires appartenant à ce genre, une larve trop jeune pour être identifiée et deux spécimens en mauvais état. Voici leurs localités :

Mabwe (lac Upemba), alt. 585 m, 1-8.IX.1947 (lot 733 a); Kande, alt. 700 m, 23.X.1947 (lot 865 a); Kankunda, alt. 1.300 m, 13-18.XI.1947 (lot 978 a).

Famille **OXYHALOIDÆ** BRUNNER.

Cette famille comprend des espèces à fémurs non armés en dessous. Elle est surtout caractérisée par la forme des ailes, qui sont, soit pointues, soit avec un grand champ anal replié. De cette famille seul le genre *Oxyhaloa* BRUNNER a été rapporté par la Mission G. F. DE WITTE.

Genre **OXYHALOA** BRUNNER.

*Oxyhaloa* BRUNNER (1865), Nouv. Syst. Blatt., p. 252.

*Oxyhaloa* SAUSSURE et ZEHNTER (1893), Biol. Centr.-Amer., I, p. 77.

La caractéristique de ce genre est de ne pas avoir de champ apical. Toutes les espèces sont africaines. Notons que, dans ce genre, l'oothèque est chitineuse et reste dans la poche incubatrice jusqu'à ce que les larves soient écloses.

14. — **Oxyhaloa murrayi** BRUNNER.

*Oxyhaloa murrayi* BRUNNER (1865), Nouv. Syst. Blatt., p. 253.

Taille moyenne, coloration générale brunâtre. Tête large, subquadrangulaire, noire avec l'occiput brunâtre et une ligne ferrugineuse allant de l'insertion d'une antenne à l'autre. Antennes noires, à peu près de la longueur du corps et très fines. Pronotum châtain, pointillé de noir. Ponctuation plus dense sur le disque. Pronotum aplati, bords antérieur et postérieur presque droits, bords latéraux un peu arrondis. Élytres bruns, étroits et pointus. Moitié couverte de l'élytre droit transparente. Ailes hyalines, amples, bord antérieur et nervures bruns. Abdomen noir terne ou brun foncé. Chez la ♀, abdomen allongé et pointu. Cerques dépassant la plaque supraanale. A la face ventrale, abdomen rétréci à l'apex, ce dernier légèrement arrondi et tectiforme. Pattes brunes et grêles.

28 ex. : Mukana, alt. 1.810 m, 14.VII.1947 (lot 593 a); Lusinga, alt. 760 m, 18.VII.1947 (lot 603 a); Kambwile, rive g. Kalule-Nord, 28.II.1949 (lot 2405 a); riv. Bowa, affl. dr. Kalule-Nord, près Kiamalwa, 3-4.III.1949 (lot 2401 a); Kaswabilenga, alt. 700 m, 3-4.X.1947 (lot 912 a).

Famille **BLATTIDÆ** STEPHENS.

Sous-famille **BLATTINÆ** SHELFORD.

Insectes en général de grande taille. Plaque sous-génitale du ♂ symétrique, à deux grands styles égaux, plaque sous-génitale de la ♀ divisée en deux valvules légèrement mobiles devant livrer passage à l'oothèque. Élytres courts chez la ♀ et même, parfois aussi, chez le ♂. Fémurs armés d'épines en dessous.

Genre **BLATTA** LINNÉ.

*Blatta* LINNÉ (1758), Syst. Nat., éd. X, I, p. 424.

*Kakerlæ* LATREILLE (1825), Fam. Nat. Règne Anim., p. 411.

*Steleopyga* FISCHER VON WALDHEIM (1833), Bull. Mosc., VI, pp. 356-366.

*Stylopyga* FISCHER VON WALDHEIM (1846), Orth. Ross., p. 68.

*Blatta* SAUSSURE (1895), Hist. Phys. Nat. Pol. Madagascar, XXIII, p. 24.

Dans ce genre les élytres et les ailes sont variables chez le ♂, bien que plus courts que l'abdomen; chez la ♀, élytres lobiformes, ailes nulles.

La nervure cubitale de l'aile ne porte que des branches apicales, sauf, mais très rarement, une ou deux petites branches transversales incomplètes.

15. — **Blatta assiniensis** BOLIVAR.

*Periplaneta assiniensis* BOLIVAR (1893), Ann. Soc. Ent. Fr., p. 172.

Espèce de taille assez petite. Noir brillant. Bouche et palpes pâles. Antennes très fines et aussi longues que le corps. Pronotum noir avec une bande jaune intramarginale de chaque côté. Cette bande est plus large postérieurement. Angles postérieurs du pronotum arrondis. Élytres dépassant la moitié de l'abdomen, mais découvrant la partie apicale de celui-ci. Élytres très brillants. Nervures des aires cubitales et anales très peu marquées. Plaque supraanale triangulaire, tectiforme, cerques dépassant un peu l'abdomen, noirs, bruns à l'apex. Pattes grêles, ferrugineuses, fémurs et tibias armés d'épines, premier article des tarsi très allongé.

40 ex. : Munoi, bifurc. Lupiala, alt. 890 m, 31.V-2.VI.1948 (lot 1654 a), 1-5.VI.1948 (lot 1679 a), 22-24.VI.1948 (lot 1734 a), 12-14.VI.1948 (lot 1740 a); riv. Lukawe, alt. 700 m, 28.X.1947 (lot 909 a); Mabwe (lac Upemba), alt. 585 m, 1-12.VIII.1947 (lot 660 a), 1.XII.1947 (lot 657 a), 17-27.XII.1948 (lot 2133 a); Kanonga, alt. 695 m, 13-27.IX.1947 (lot 785 a) 13-27.IX.1947 (lot 786 a), 16-32.II.1949 (lot 2366 a); Kaziba, alt. 1.140 m, 7-12.II.1948 (lot 1258 a); Ganza, près riv. Kamandula, mare au-dessus de la saline, alt. 860 m, 29.VI.1949 (lot 2734 a).



16. — *Blatta assiniensis wittei* n. subsp.

Très voisine de la *Blatta assiniensis* BOLIVAR, dont elle diffère cependant par les caractères suivants :

Aspect général noir mat, tête noire, palpes et labre plus foncés. Pronotum semblable mais noir mat, même bande jaune intramarginale de chaque côté. Angles postérieurs du pronotum non arrondis. Élytres ne dépassant pas le troisième segment abdominal. Ailes très réduites. Segments abdominaux noir mat, tachetés de jaune clair sur les bords latéraux. Plaque supraanale triangulaire, échancrée nettement au milieu. Cerques ne dépassant pas l'abdomen, courts, épais, noir mat avec l'apex jaune. Pattes brunes, tibias et fémurs fortement armés.

1 ex. type : Mabwe (lac Upemba), alt. 585 m, 1-12.VIII.1947 (lot 650 a).

3 paratypes : même localité, 1-12.VIII.1947 (lot 660 a), 1.XII.1947 (lot 657 a); Kanonga, alt. 700 m, 16-23.II.1949 (lot 2366 a).

17. — *Blatta barbara* SHELFORD.

*Blatta barbara* SHELFORD (1911), Rev. Zool. Afr., p. 202.

Espèce de taille moyenne, brun rougeâtre brillant. Bouche et palpes beaucoup plus pâles. Antennes grêles, assez longues mais plus courtes que le corps, pâles à leur base, brunes ensuite. Pronotum tronqué postérieurement. Élytres courts, n'atteignant pas le quatrième segment abdominal chez le ♂ et le deuxième chez la ♀. Chez le ♂, élytres coriacés, nervures peu visibles, la nervure anale parfois absente. Ailes un peu plus courtes que les élytres. Chez la ♀, ailes absentes. Élytres sans nervures, mais faiblement ponctués. Cerques épais, droits, acuminés à l'apex. Chez le ♂ plaque supraanale subcarrée, triangulaire chez la ♀, légèrement émarginée à l'apex. Pattes longues et grêles, fémurs et tibias armés d'épines rougeooyantes.

473 ex. : Kaswabilenga (rive dr. Lufira), alt. 700 m, 18-23.IX.1947 (lot 769 a); 24.IX.1947 (lot 771 a); 1-9.X.1947 (lot 800 a); 10-13.X.1947 (lot 822 a); 4.XI.1947 (lot 823 a); 22-24.X.1947 (lot 855 a); 22-26.X.1947 (lot 856 a); 29-30.X.1947 (lot 889 a); 3-7.XI.1947 (lot 914 a); 1-4.XI.1947 (lot 926 a); piste Lupiala, alt. 900-1.200 m, 23.X.1947 (lot 867 a); Kaziba, alt. 1.140 m, 7-12.II.1948 (lot 1258 a); gorges de la Pelenge, alt. 1.150 m, 21-31.V.1947 (lot 428 a); 30.V.1947 (lot 443 a); 6-10.VI.1947 (lot 465 a); 10-14.VI.1947 (lot 483 a); 16-18.VI.1947 (lot 525 a); 18-20.VI.1947 (lot 526 a); 20-21.VI.1947 (lot 528 a); 21-23.VI.1947 (lot 529 a); Kande, alt. 700 m, 23.X.1947 (lot 865 a); Masombwe, riv. Kanakakazi, alt. 1.120 m, 4-16.X.1948 (lot 1911 a); Ganza, riv. Lukoka, alt. 860 m, 3.VI.1949 (lot 2652 a); Ganza, forêt-galerie Lukoka, alt. 860 m, 10.VI.1949 (lot 2670 a); riv. Kateke, sous-affl. Lufira, alt. 950 m,

23.XI-5.XII.1947 (lot 1077 a); Kabwe-sur-Muye (affl. dr. Lufira), alt. 1.320 m, 26.IV-5.V.1948 (lot 1565 a); 15.V.1948 (lot 1613 a), 20-25.V.1948 (lot 1639 a); Loie, affl. g. Lufira, alt. 1.000 m, 6.VI.1949 (lot 2666 a); Mabwe (lac Upemba), alt. 585 m, 1.XII.1947 (lot 657 a); 1-12.VIII.1947 (lots 660 a, 667 a); 21-28.VIII.1947 (lot 719 a); 3-9.IX.1947 (lot 758 a); Kanonga, alt. 700 m, 16-23.II.1949 (lot 2366 a); Munoi, bifurc. Lupiala, alt. 890 m, 1-5.VI.1948 (lot 1679 a); 22-24.VI.1948 (lot 1734 a); 12-14.VI.1948 (lot 1740 a); Kilwezi, alt. 750 m, 23.VIII-4.IX.1948 (lot 1822 a); 6-7.IX.1948 (lot 1835 a); riv. Mubale, alt. 1.480 m, 16-19.V.1947 (lot 411 a); Kankunda, alt. 1.300 m, 19-24.XI.1947 (lot 984 a).

#### 18. — *Blatta rufimarginata* HANITSCH.

*Blatta rufimarginata* HANITSCH (1950), Rev. Zool. Bot. Afr., XLIII, 1-2, p. 31.

♀ aptère. Tête noir brillant, clypeus et labre orangés, yeux un peu plus écartés que les antennes. Antennes assez épaisses, partie proximale noire, partie distale orangée. Pronotum noir brillant avec, de chaque côté, une bordure latérale brun-rouge. Bordure antérieure parabolique, bordure postérieure légèrement pourvue d'un processus un peu anguleux. Méso-, métanotum et abdomen noir brillant. Sixième tergite abdominal avec une étroite bande latérale rousse de chaque côté. Plaque supraanale triangulaire, trois fois plus large que longue environ. Cerques noirs à l'extrémité roussâtre. Sternites roux avec une bordure latérale plus foncée. Pattes assez fortes, hanches pâles, fémurs armés et bruns, comme les tibias, tarses et métatarses rougeâtres, épineux.

Les ♀ possèdent un rudiment élytral très réduit, ne dépassant pas le métanotum. Chez le ♂, élytres et ailes beaucoup plus courts que l'abdomen.

39 ex. : Kankunda, alt. 1.300 m, 13-18.XI.1947 (lot 978 a), 19-24.XI.1947 (lot 984 a), 20-28.XI.1947 (lot 1011 a); Mabwe (lac Upemba) alt. 585 m, 1-12.VIII.1947 (lot 720 a); piste Lupiala, alt. 900-1.200 m, 23.X.1947 (lot 867 a); riv. Kateke, sous-affl. Lufira, alt. 950 m, 23.XI-5.XII.1947 (lot 1085 a); Munoi, bifurc. Lupiala, alt. 890 m, 31.V-2.VI.1948 (lot 1654 a); 1-5.VI.1948 (lot 1679 a); 12-14.VI.1948 (lot 1740 a); gorges de la Pelenge, alt. 1.150 m, 16-18.VI.1947 (lot 525 a); Kaswabilenga, alt. 700 m, 18-23.IX.1947 (lot 769 a); 6-9.X.1947 (lot 805 a); 10-13.X.1947 (lot 822 a); 29-30.X.1947 (lot 899 a); 3-7.XI.1947 (lot 914 a).

#### Genre *PSEUDODEROPELTIS* KRAUSS.

*Pseudoderopeltis* KRAUSS (1891), Zool. Jahrb., V, Syst., p. 652.

Genre voisin des *Periplaneta* BURMEISTER, mais les ♂ ont les angles postérieurs des méso- et métanotum prolongés par une sorte de mince processus membraneux. Les tarses sont comme ceux des *Blatta*. Fémurs armés en dessous.

19. — ***Pseudoderopeltis æthiopica* SAUSSURE.**

*Pseudoderopeltis æthiopica* SAUSSURE (1864), Rev. Zool., (2), XVI, p. 317.

♂ : Taille assez grande, brun-roux. Tête rousse, dépassant un peu le pronotum, yeux noirs, écartés. Antennes rousses. Pronotum assez large, subtrapézoïdal, bord postérieur légèrement prolongé en arrière, en son milieu. Élytres roux, dépassant largement l'abdomen, ainsi que les ailes, qui sont transparentes. Plaque supraanale subquadrangulaire, angles postérieurs non arrondis, légèrement déprimée en son milieu. Cerques assez épais, roussâtres, dépassant l'abdomen. Deux styles fins bien visibles. Pattes rousses fortement armées.

18 ex. : Kaswabilenga, alt. 700 m, 18-23.IX.1947 (lot 769 a); 1-9.X.1947 (lot 800 a); 6-9.X.1947 (lot 806 a); 10-13.X.1947 (lot 822 a); 22-26.X.1947 (lot 856 a); 23-24.X.1947 (lot 866 a); 3-7.XI.1947 (lot 929 a); 3-7.XI.1947 (lot 914 a); 8.XI.1947 (lot 962 a); Kilwezi, alt. 750 m, 6-7.IX.1948 (lot 1835 a); gorges de la Pelenge, alt. 1.150 m, 12-23.VI.1947 (lot 529 a); Kanonga, alt. 695 m, 13-27.IX.1947 (lot 785 a).

20. — ***Pseudoderopeltis prorsa* SHELFORD.**

*Pseudoderopeltis prorsa* HANITSCH (1950), Rev. Zool. Bot. Afr., XLIII, 1-2, p. 32.

Espèce noir brillant, de taille moyenne. Tête dépassant légèrement le pronotum, noir brillant, devenant brun orangé vers les pièces buccales, qui sont elles-mêmes orangées. Yeux très écartés, antennes noires avec les scapes et les premiers segments brunâtres. Bords antérieur et postérieur du pronotum subtronqués. Angles postérieurs arrondis. Pronotum noir brillant orné latéralement, de chaque côté, d'une bande longitudinale orangée, elle-même bordée d'une fine ligne noire. Méso-, métanotum et les cinq premiers tergites abdominaux noir brillant, chacun d'entre eux bordé d'orangé de chaque côté. Les bordures des 3<sup>e</sup>, 4<sup>e</sup> et 5<sup>e</sup> tergites devenant presque rondes, 6<sup>e</sup> tergite entièrement orangé, le 7<sup>e</sup> également, avec une bordure antérieure noire, étroite. Élytres réduits à l'aspect d'écailles, dépassant à peine le mésonotum, noirs, avec une large bordure orangée. Plaque supraanale très échancrée en son milieu. Cerques spatuleux, très longs et bien visibles, entièrement noirs. Pattes jaune orangé avec les articulations noires, fémurs et tibias pourvus de gros poils longs et serrés. Tarses châtain, armés de fines épines. Arolia présents.

♂ extrêmement différent de la ♀. Ailé, les ailes dépassant beaucoup l'abdomen. Coloration brune. Pronotum brun avec une tache estompée, plus claire au milieu, et une bande claire de chaque côté. Élytres et ailes

clairs, à nervures très nettes. Plaque sous-génitale légèrement asymétrique avec deux styles longs et minces. Cerques dépassant également l'abdomen, brun clair, assez épais, un peu acuminés à l'apex.

83 ex. : Kankunda, alt. 1.300 m, 19-24.XI.1947 (lot 984 a); Masombwe, riv. Kanakakazi, alt. 1.120 m, 4-16.X.1948 (lot 1911 a); gorges de la Pelenge, alt. 1.150 m, 1-5.V.1947 (lot 326 a); 21-31.V.1947 (lot 428 a); 10-14.VI.1947 (lot 483 a); 18-20.VI.1947 (lot 526 a); 20-21.VI.1947 (lot 528 a); 21-23.VI.1947 (lot 529 a); Mubale, alt. 1.480 m, 1-5.V.1947 (lot 326 a); Kaswabilenga (rive dr. Lufira), alt. 700 m, 18-23.IX.1947 (lot 769 a); 6-9.X.1947 (lot 806 a); riv. Kampadika, affl. Kafwe, alt. 1.700 m, 22.I.1948 (lot 1245 a).

21. — **Pseudoderopeltis shelfordi** n. sp.

Taille moyenne pour le genre. Entièrement noir brillant avec un léger reflet roux. Pattes et antennes rousses. Tête brun-roux avec des taches noires, dépassant un peu le pronotum. Yeux noirs, assez petits. Antennes fines, roussâtres, aussi longues que le corps. Pronotum noir brillant, lisse, trapézoïdal, avec les angles arrondis. Bord postérieur droit. Bordure rousse, estompée sur le pourtour. Méso- et métanotum aux angles postérieurs légèrement prolongés. Élytres squamiformes, ne dépassant pas le métanotum chez le ♂, absents chez la ♀. Ailes absentes. Abdomen assez large, avant-dernier segment aux angles postérieurs légèrement prolongés, avec une échancrure de chaque côté, sur le bord postérieur. Plaque supraanale triangulaire, légèrement émarginée en son milieu. Cerques épais, dépassant l'abdomen, à extrémité rousse. Chez le ♂ plaque sous-génitale légèrement asymétrique, pourvue de deux styles bien visibles, un peu recourbés. Pattes rousses. Tibias et tarsi fortement armés. Épines géniculaires. Arolia présents.

1 ex. type : gorges de la Pelenge, alt. 1.150 m, 6-10.VI.1947 (lot 465 a).

146 ex. paratypes : même origine; gorges de la Pelenge, alt. 1.150 m, 21-31.V.1947 (lot 428 a); 10-14.VI.1947 (lot 483 a); 16-18.VI.1947 (lot 525 a); 18-20.VI.1947 (lot 526 a); 20-21.VI.1947 (lot 528 a); 21-23.VI.1947 (lot 529 a); Kabwe-sur-Muye, alt. 1.320 m, 26.IV-5.V.1948 (lot 1565 a); Buye-Bala, alt. 1.750 m, 25-26.III.1948 (lot 1439 a); Kaswabilenga (rive dr. Lufira), alt. 700 m, 18-23.IX.1947 (lot 769 a); 24.IX.1947 (lot 771 a); 1-9.X.1947 (lot 800 a); 6-9.XI.1947 (lot 805 a); 10-13.X.1947 (lot 822 a); 16-24.X.1947 (lot 840 a); 22-26.X.1947 (lot 856 a); 3-7.XI.1947 (lot 914 a); Masombwe, riv. Kanakakazi, alt. 1.120 m, 4-16.X.1948 (lot 1911 a); [Kenia, affl. dr. Lusinga, sous-affl. dr. Lufwa, alt. 1.585 m, 29.III.1947 (nid rat-taupe) (lot 186 a)]; riv. Bowa, affl. dr. Kalule-Nord, près Kiamalwa, 1-3.III.1949 (lot 2407 a); Kanonga, alt. 700 m, 16-23.III.1949 (lot 2366 a); Mabwe (lac Upemba), alt. 585 m, 1-12.VIII.1947 (lot 660 a); Kande, alt. 700 m, 23.X.1947 (lot 865 a).

Genre **STYLOPYGA** FISCHER VON WALDHEIM.

*Stylopyga* FISCHER (1846), Orth. Ross., p. 68.

*Stylopyga* BRUNNER (1865), Nouv. Syst. Blatt., p. 222.

Dans ce genre, les deux sexes sont semblables. Les ailes sont absentes ou squamiformes. Tibias armés, les épines paraissant extérieurement arrangées trisérialement.

22. — **Stylopyga albofasciata** HANITSCH.

*Stylopyga albofasciata* HANITSCH (1950), Rev. Zool. Bot. afr., XLIII, 1-2, p. 32.

Espèce assez grande, noir brillant. Tête dépassant le pronotum, noir brillant, brun-rouge vers les pièces buccales, yeux écartés l'un de l'autre. Antennes brunâtres à la base, puis devenant de plus en plus fauve clair vers l'extrémité, plus longues que le corps et très fines. Pronotum noir brillant. Bord antérieur faiblement arrondi, bord postérieur tronqué, bords latéraux et angles postérieurs un peu arrondis. Méso-, métanotum et les cinq premiers segments abdominaux noir brillant, le sixième segment noir avec une bordure postérieure fauve roux. Ce dernier segment a ses bords latéraux plus ou moins relevés et est subtectiforme. Plaque supraanale 3 à 4 fois plus large que longue, faiblement échancrée à l'apex. Cerques énormes, spatuleux, noirs en dessus, brun fauve en dessous. Élytres très réduits de noir à fauve roux. Dépassant à peine le mésonotum. L'abdomen est brun en dessous. Hanches antérieures jaunâtres, les deux dernières paires jaunâtres avec une tache brune. Les autres parties des trois paires de pattes, fémurs, tibias et tarses entièrement brun-roux, armés de gros poils de même couleur. Métatarse postérieur très allongé et pourvu de poils serrés et très courts.

58 ex. : Kilwezi, alt. 750 m, 2-7.VIII.1948 (lot 1783 a); 23.VIII-4.IX.1948 (lot 1822 a); 6-7.IX.1948 (lot 1835 a); Kaswabilenga (rive dr. Lufira), alt. 700 m, 18-23.IX.1947 (lot 769 a); 1-9.X.1947 (lot 800 a); 6-9.X.1947 (lot 806 a); 23-24.X.1947 (lot 866 a); 29-30.X.1947 (lot 899 a); 3-7.XI.1947 (lot 914 a); Munoi, bifurc. Lupiala, alt. 890 m, 22-24.VI.1948 (lot 1734 a); 12-14.VI.1948 (lot 1740 a); Mabwe (lac Upemba), alt. 585 m, 1.XII.1947 (lot 657 a); 1-12.VIII.1947 (lot 660 a); 21-23.VIII.1947 (lot 716 a); 21-28.VIII.1947 (lot 717 a); 21-27.VIII.1947 (lot 719 a); 2-7.IX.1947 (lot 729 a); 3-9.IX.1947 (lot 758 a); Kande, alt. 700 m, 23.X.1947 (lot 865 a); gorges de la Pelenge, alt. 1.150 m, 21-31.V.1947 (lot 428 a); 6-10.VI.1947 (lot 465 a); 18-20.VI.1947 (lot 526 a); 21-23.VI.1947 (lot 529 a); Lusinga, alt. 1.760 m, 18.VII.1947 (lot 603 a); 15.XII.1948-8.I.1949 (lot 2298 a); riv. Kateke (sous-affl. Lufira), alt. 950 m, 23.XI-5.XII.1947 (lot 1073 a); Kamitungulu, alt. 1.700 m, 16.IV.1947 (lot 257 a).

23. — *Stylopyga* (?) sp.

Les récoltes au Parc National de l'Upemba renferment 454 exemplaires appartenant vraisemblablement au genre *Stylopyga*, mais que nous n'avons pu identifier. Un grand nombre de ces exemplaires sont à l'état larvaire, ce qui augmente la difficulté pour les déterminer. Nous nous réservons d'en faire l'étude ultérieurement. Nous en donnons ci-après les localités :

Kaswabilenga, alt. 700 m, 18-23.IX.1947 (lot 769 a); 24.IX.1947 (lot 771 a); 1-9.X.1947 (lot 800 a); 6-9.X.1947 (lot 805 a); 10-13.X.1947 (lot 822 a); 16-24.X.1947 (lot 840 a); 22-26.X.1947 (lot 856 a); 23-24.X.1947 (lot 866 a); 27.X.1947 (lot 887 a); 29-30.X.1947 (lot 889 a); 23-31.X.1947 (lot 899 a); 3-7.XI.1947 (lot 914 a); 4.XI.1947 (lots 823 a, 926 a); Kaziba, alt. 1.140 m, 15.II.1948 (lot 1292 a); 19-27.II.1948 (lot 1314 a); Mabwe (rive Est lac Upemba), alt. 585 m, 1-12.VIII.1947 (lots 657 a, 660 a, 720 a); 21-23.VIII.1947 (lot 716 a); 3-9.IX.1947 (lot 758 a); 17-20.XI.1948 (lot 1950 a); 17-27.XII.1948 (lot 2137 a); 24-31.XI.1948 (lot 2138 a); 27-31.XII.1948 (lot 2151 a); 12.I.1949 (lot 2207 a); piste Lupiala, alt. 900-1.200 m, 23.X.1947 (lot 867 a); Kabwekanono, alt. 1.815 m, 16.IV.1949 (lot 2509 a); riv. Kateke, sous-affl. Lufira, alt. 950 m, 23.XI-5.XII.1947 (lots 1073 a, 1077 a, 1085 a); riv. Lukawe, alt. 700 m, 28.X.1947 (lot 909 a); Kankunda, alt. 1.300 m, 19-24.XI.1947 (lot 984 a); 20-28.XI.1947 (lot 1011 a); gorges de la Pelenge, alt. 1.150 m, 21-31.V.1947 (lot 428 a); 6-10.VI.1947 (lot 465 a); 18-20.VI.1947 (lot 526 a); 21-23.VI.1947 (lot 529 a); Kande, alt. 700 m, 23.X.1947 (lot 865 a); Munoi, bifurc. Lupiala, alt. 890 m, 1-5.VI.1948 (lot 1679 a).

Genre **DEROPELTIS** BURMEISTER.

*Deropeltis* BURMEISTER (1838), Handb. Ent., II, p. 486.

*Euryzosteria* SAUSSURE (1864), Rev. Zool., (2), XVI, p. 316.

*Deropeltis* BRUNNER (1865), Syst. Blatt., p. 240.

*Deropeltis* SAUSSURE et ZEHNTER (1895), in GRANDIDIER, Hist. Madagascar, Orth., I, pp. 70-75.

Les espèces de ce genre ont la surface du corps terne, mais non rugueuse. Les deux sexes sont très différents l'un de l'autre et n'ont de commun que la forme de la tête, celle des pattes et la coloration du corps. Tête bombée, vertex peu saillant, yeux écartés. Pattes longues et grêles. Fémurs pourvus d'épines courtes, avec une épine géniculaire. Tibias postérieurs ne portant que deux rangées d'épines. Tarses comprimés avec, en dessous, des pelotes jaunes assez grandes, la première seulement dans la partie apicale. Cinquième segment abdominal à bord postérieur arqué, légèrement sinué en son milieu et de chaque côté. Les ♀♀ sont aptères, les ♂♂ ont des élytres fort longs, un peu rétrécis au milieu, plus larges à l'extrémité. Les ailes

sont amples, la partie antérieure large et pointue, nervure médiane droite et bifurquée à l'extrémité, champ anal plié en éventail, sans fausses nervures.

24. — **Deropeltis adelungi** SHELFORD.

*Deropeltis adelungi* SHELFORD (1907), in SJÖSTEDT's Kilimandjaro-Meru Exp. Blatt., p. 37.

♂ : Espèce assez petite pour le genre. Tête assez petite, dépassant le pronotum, brun-rouge, avec les yeux saillants et noirs. Antennes brunes, assez épaisses, rousses à leur extrémité, plus longues que le corps.

Pronotum relativement assez petit, subtrapézoïdal, aux angles très arrondis, un peu déprimé en avant. Élytres et ailes dépassant beaucoup l'abdomen. Élytres brun foncé, un peu plus clairs à l'extrémité. Ailes transparentes, aux nervures brunes. Plaque supraanale subcarrée, déprimée au milieu. Cerques dépassant l'abdomen, brun foncé, acuminés à l'apex. Pattes brunes, tibias et fémurs armés d'épines plus foncées.

4 ex. : Kankunda, alt. 1.300 m, 20-28.XI.1947 (lot 1011 a); Kaswabilenga, alt. 700 m, 6-9.X.1947 (lot 806 a); 16.X.1947 (lot 836 a).

25. — **Deropeltis carbonaria** GERSTAECKER.

*Pseudoderopeltis carbonaria* GERSTAECKER (1883), Mitth. Ver. Vorpomm., XIV, p. 51.

♂ : Taille moyenne pour le genre. Aspect allongé, couleur noire, un peu moins foncée à l'extrémité. Tête dépassant le pronotum. Yeux écartés, en demi-cercle, labre brun clair. Antennes noires, plus épaisses à la base. Pronotum suboval, entièrement noir, déprimé en avant et surmonté de deux petites bosses allongées, perpendiculaires à la dépression et situées en arrière de celle-ci. Élytres et ailes dépassant largement l'abdomen, fumés, presque noirs. Ailes plus transparentes. Nervures foncées. Plaque supraanale subcarrée, un peu déprimée au milieu. Cerques noirs, épais, dépassant l'abdomen. Pattes noires, fortement armées.

3 ex. : entre riv. Buye-Bala et riv. Katongo, alt. 1.750 m, autour mare desséchée, 27.IX.1948 (lot 1865 a); Kaswabilenga, alt. 700 m, 7.II au 21.II.1949 (lot 2426 a); Mabwe, alt. 585 m, 19.XI.1948 (lot 1956 a).

26. — **Deropeltis erythrocephala upembana** n. subsp.

*Deropeltis* voisin de *D. erythrocephala* FABRICIUS, mais en diffère par la taille, qui est un peu plus petite et plus allongée, avec l'abdomen plus étroit. Aspect général noir luisant au lieu de brun mat. Yeux plus noirs. Face inférieure de l'abdomen noir brillant. Pattes jaunes, identiques.

Taille moyenne. Tête dépassant légèrement le pronotum, grande, rousse. Yeux grands, saillants et bien distants l'un de l'autre. Antennes épaisses, plus longues que le corps, à extrémité roussâtre. Pronotum semi-orbiculaire, très bombé, bords antérieur et postérieur coupés droit. Disque non impressionné. Méso- et métanotum larges, angles postérieurs un peu prolongés en dent plus ou moins marquée. Abdomen dilaté. Cinquième segment dorsal avec le bord postérieur arrondi, émarginé au milieu. Septième segment recouvrant complètement les segments suivants. Plaque supraanale triangulaire. Cerques noirs, coniques, un peu plus courts que l'abdomen. Pattes épaisses, jaunâtres, épines très fines.

1 ex. type : Kakolwe, affl. Kenia, alt. 1.700 m, 21.X.1948 (lot 1933 a).

50 ex. paratypes : même origine; Mubale, alt. 1.480 m, 10-13.V.1947 (lot 352 a); 14-16.V.1947 (lot 370 a); Kilwezi, alt. 750 m, 23.VIII-4.IX.1948 (lot 1822 a); Kabwekanono, alt. 1815 m, 16.IV.1949 (lot 2509 a); Mabwe (lac Upemba), alt. 585 m, 1-12.VIII.1947 (lot 660 a); 20.VIII.1947 (lot 711 a); 21-28.VIII.1947 (lot 719 a); 4-8.IX.1947 (lot 732 a); 3-9.IX.1947 (lot 758 a); 1.XII.1947 (lot 657 a); Muye, tête source, alt. 1.630 m, 6.IV.1948 (lot 1479 a); Muye, confl. avec Kabangazi, alt. 850 m, 6.IX.1948 (lot 1837 a); Mukana, alt. 1.810 m, 27.III.1949 (lot 2482 a); Kabwe-sur-Muye, alt. 1.320 m, 26.IV-5.V.1948 (lot 1565 a); 23-25.V.1948 (lot 1650 a); Munoi, bifurc. Lupiala, alt. 890 m, 1-5.VI.1948 (lot 1679 a); 12-14.VI.1948 (lot 1740 a); Kaswabilenga, alt. 700 m, 4.XI.1947 (lot 823 a); Kamitungulu, alt. 1.700 m, 16.IV.1947 (lot 257 a); gorges de la Pelenge, alt. 1.150 m, 19.VI.1947 (lot 520 a); Lusinga, alt. 1.760 m, 19.III.1947 (lot 75 a); [Masombwe, riv. Kanakakazi, affl. Grande-Kafwe, alt. 1.120 m, 4-16.X.1948 (lot 1908 a)].

## 27. — *Deropeltis madecassa* SAUSSURE.

*Deropeltis madecassa* SAUSSURE (1891), Soc. Ent., VI, p. 17.

*Deropeltis madecassa* SAUSSURE et ZEHNTER (1895), in GRANDIDIER, Hist. Madagascar Orth., I, p. 77.

♀ : Espèce de taille assez grande, entièrement noire, recouverte d'une fine pubescence roussâtre. Tête noire, vertex finement et densément ponctué. Yeux très écartés, labre brun-roux, antennes noires avec l'extrémité roussâtre. Pronotum trapézoïdal, angles antérieurs arrondis, angles postérieurs faiblement prolongés en arrière. Angles postérieurs des méso- et métanotum plus fortement prolongés en arrière. Cinquième segment abdominal arqué dorsalement et faiblement sinué au milieu, plus profondément sinué près des angles latéraux, qui sont aigus. Plaque supraanale triangulaire. Cerques courts, coniques. Pattes noires, fémurs antérieurs armés d'épines courtes, tibias plus fortement armés.

♂ : Noir brunâtre, tête moins arrondie, face placée sur un autre plan que le front et séparée de celui-ci par une sorte de bourrelet. Pronotum en



trapèze très arrondi. Élytres beaucoup plus longs que l'abdomen, brun roussâtre. Ailes grandes antérieurement, ayant presque la même coloration que les élytres, postérieurement grisâtres. Plaque supraanale transversale, bord postérieur arqué. Pattes avec les fémurs antérieurs armés faiblement.

38 ex. : Kankunda, alt. 1.300 m; 13-18.XI.1947 (lot 978 *a*); 19-24.XI.1947 (lot 984 *a*); 20-28.XI.1947 (lot 1011 *a*); [Mitwaba, alt. 1.500 m, 1947 (lot 1393 *a*)].

28. — ***Deropeltis nigrita*** SAUSSURE.

*Deropeltis nigrita* SAUSSURE (1895), Ann. Mus. Genova, XXXV, p. 80.

Aspect général noir mat, finement et densément ponctué. Tête noire avec les pièces buccales rougeoyantes. Front bombé, yeux très écartés. Antennes noires très épaisses. Pronotum arrondi, ses angles postérieurs peu proéminents et arrondis à l'apex. Angles postérieurs des méso- et métanotum un peu plus acuminés. Abdomen allant en s'élargissant jusqu'aux 4<sup>e</sup> et 5<sup>e</sup> segment et se rétrécissant ensuite rapidement. Plaque supraanale tectiforme, plus longue que les cerques. Ces derniers épais, acuminés à l'apex. Entièrement noirs. Pattes noires ou brunâtres.

16 ex. : Kimilombo, affl. Grande-Kafwe, alt. 1.700 m, 10.I.1948 (lot 1197 *a*); riv. Kaleke, sous-affl. Lufira, alt. 950 m, 23.XI-5.XII.1947 (lot 1077 *a*); 23.XI-5.XII.1947 (lot 1085 *a*); [Kakolwe, affl. Kenia, alt. 1.700 m, 21.X.1948 (lot 1933 *a*)]; Lusinga, alt. 1.760 m, 18.VII.1947 (lot 603 *a*); riv. Kamitunu, alt. 1.800 m, 14.I.1948 (lot 1243 *a*); Mabwe, alt. 685 m, 17-20.XI.1948 (lot 1950 *a*); 19.XI.1948 (lot 1956 *a*); riv. Dipwa, alt. 1.900 m, 17.I.1948 (lot 1242 *a*); Kankunda, alt. 1.300 m, 19-24.XI.1947 (lot 984 *a*).

29. — ***Deropeltis straeleni*** n. sp.

♂ : Espèce assez petite, voisine de *D. adelungi* SHELFORD. Aspect brunâtre, corps recouvert d'une fine pilosité éparsse, blanche. Tête noire, dépassant le pronotum, antennes noires. Pronotum noir luisant, subtrapézoïdal, angles et côtés arrondis. Bord postérieur du pronotum à peine prolongé en arrière. Élytres brun fumé, dépassant l'abdomen, ainsi que les ailes. Ailes transparentes, nervures foncées. Plaque supraanale subcarrée. Cerques noirs dépassant l'abdomen. Pattes assez fines, fémurs et tibias fortement armés.

1 ex. type : Kankunda (rive dr. Lupiala), alt. 300 m, 13-27.XI.1947 (lot 963 *a*).

1 paratype : même localité.

30. — *Deropeltis* sp.

Il y a dans les matériaux recueillis au Parc National de l'Upemba 40 exemplaires de *Deropeltis*, comprenant surtout des larves, que nous n'avons pu déterminer et pour lesquels il serait trop hasardeux de créer une nouvelle espèce. En voici les localités :

Kamitungulu, alt. 1.700 m, 16.IV.1947 (lot 257 a); riv. Kamitungulu, affl. Lusinga, alt. 1.700 m, 4-7.III.1947 (lot 2 a); Katongo, affl. Mubale, alt. 1.750 m, 12.IV.1948 (lot 1524 a); gorges de la Pelenge, alt. 1.150 m, 31.V.1947 (lot 463 a); 21-28.VI.1947 (lot 529 a); Kabwekanono, alt. 1.815 m, 3-9.VII.1947 (lot 548 a), 16.IV.1949 (lot 2509 a); Lusinga, alt. 1.760 m, 18.VII.1947 (lot 603 a); Kabwe-sur-Muye, alt. 1.320 m, 26.IV-5.V.1948 (lot 1565 a); 23-25.V.1948 (lot 1650 a); riv. Bowa, affl. dr. Kalule-Nord, près Kiamalwa, 1-3.III.1949 (lot 2407 a).

Famille **ECTOBIIDÆ** BRUNNER.I. — Sous-famille **ECTOBIINÆ** SHELFORD.

Cette sous-famille, créée par SHELFORD en 1907, est caractérisée par les ailes, possédant un grand triangle intercalé. Également l'oothèque est courte et cornée. Certaines de ces petites espèces sont répandues presque dans le monde entier; le genre *Ectobius* STEPHENS, par exemple, remonte jusque dans le Nord de l'Europe.

Genre **ECTOBIUS** STEPHENS.

*Ectobius* STEPHENS (1835), Ill. Brit. Ent., Mand., VI, p. 45.

*Ectobia* WESTWOOD, 1840, Intr. Mod. Classif. Ins., Syn. Gen., p. 44.

*Theganopteryx* SHELFORD (1907), Wiss. Erg. Schwed. Zool. Exp. Kilimandjaro-Meru, 1905-1906, XVII, 2, p. 14.

*Ectobius* REHN (1931), Proc. Acad. Nat. Sc. Philad., LXXXIII, p. 307.

Dans ce genre, très cosmopolite, REHN distingue les espèces africaines à la forme moins aplatie, le pronotum plus convexe transversalement, les élytres moins allongés que chez les autres espèces.

31. — *Ectobius leptus* REHN.

*Ectobius leptus* REHN (1931), Proc. Acad. Nat. Sc. Philad., LXXXIII, p. 357.

Taille petite, aspect transparent, brun clair. Tête ne dépassant pas le pronotum, avec une tache jaune claire entre les deux yeux. Ces derniers foncés et assez proéminents, antennes très fines. Pronotum subtrapézoïdal,

aux angles très arrondis. Bord postérieur droit, paille transparent sur le pourtour, tacheté de brun au centre. Elytres paille, transparents, tachetés finement de brun. Ailes transparentes, aux nervures très nettes, dépassant nettement l'abdomen. Nous ne possédons qu'un exemplaire de cette espèce en très mauvais état, ce qui nous empêche d'en donner une description plus détaillée.

1 ex. : gorges de la Pelenge, alt. 1.150 m, 10-14.VI.1947 (lot 471 a).

#### Genre **THEGANOPTERIX** BRUNNER.

*Theganopteryx* BRUNNER (1865), Syst. Blatt., p. 53.

*Theganopteryx* SAUSSUR et ZEHNTER (1893), Biol. Centr.-Amer., Rrth., I, p. 16.

*Theganopteryx* (1895), in GRANDIDIER, Hist. Madagascar, Orth., I, p. 5.

Dans ce genre les deux sexes sont semblables. Les ailes sont bien développées, aux nervures nettement marquées. Plaque sous-génitale du ♂ plus ou moins asymétrique. Chez la ♀ la plaque supraanale varie, mais reste en trigone typique. Fémurs légèrement armés en dessous. Les espèces proviennent généralement de l'Ouest de l'Afrique, du Congo et de la Rhodésie.

#### 32. — **Theganopteryx lucida** BRUNNER.

*Theganopteryx lucida* BRUNNER (1865), Syst. Blatt., p. 53.

*Theganopteryx lucida* BRUNNER (1893), Tepp. Tr. R. Soc. S. Australia, XVII, p. 34.

*Theganopteryx lucida* SHELFORD (1912), Trans. Ent. Soc. London, p. 265.

Espèce petite, ailée. De couleur paille, avec des taches plus foncées de chaque côté. Tête dépassant le pronotum, châtain; yeux proéminents, écartés. Antennes châtain clair, longues, filiformes. Pronotum subtrapézoïdal, angles arrondis, transparent sur les bords latéraux, avec deux taches brunes longitudinales de chaque côté. Elytres et ailes dépassant l'abdomen. Elytres châtain avec les bords paille. Nervures bien nettes. Glandes ♂♂ bien visibles sur le 7<sup>e</sup> tergite abdominal. Plaque supraanale triangulaire, subtronquée à l'apex. Plaque sous-génitale du ♂ asymétrique. Style gauche long, style droit absent. Pattes fines presque transparentes, possédant les caractéristiques du genre. ♀ semblable, plaque supraanale en trigone, élytres plus marqués de châtain.

3 ex. : Kaziba, affl. g. Senze, sous-affl. dr. Lufira, alt. 1.140 m, 4-12.II.1948 (lot 1266 a); 18-26.II.1948 (lot 1319 a), 24.II.1948 (lot 1329 a).

33. — **Theganopteryx obscura** SHELFORD.

*Theganopteryx obscura* SHELFORD (1911), Rev. Zool. Afr., I, 2, p. 199.

*Theganopteryx obscura* SHELFORD (1912), Trans Ent. Soc. London, p. 650.

Espèce petite, ailée. De couleur châtain jaunâtre avec une grande tache brune sur chaque élytre. Tête dépassant peu ou pas le pronotum, brun clair; yeux écartés; front bombé. Antennes filiformes, aussi longues que le corps, paille, légèrement pubescentes. Pronotum paille, uniformément coloré, trapézoïdal avec les quatre angles arrondis. Élytres transparents, avec une grande tache brune au milieu, les recouvrant presque entièrement. Nervures serrées, régulières. Élytres dépassant l'abdomen. Ailes complètement développées. Aire apicale triangulaire nettement marquée. ♀ : Plaque supraanale triangulaire. Cerques assez allongés. ♂ : Plaque sous-génitale avec un processus, symétrique, émarginée postérieurement et pourvue de deux petits styles. Cerques courts, subacuminés. Pattes grêles, paille, fémurs très peu armés en dessous. Tarses longs, mélatarses postérieurs plus longs que les articles suivants.

65 ex. : piste de la Lupiala, alt. 900-1.200 m, 23.X.1947 (lot 881 a); riv. Lupiala, alt. 850 m, 24.X.1947 (lot 905 a); Kaswabilenga, alt. 700 m, 10-16.X.1947 (lot 835 a); 21.X.1947 (lot 878 a); 3-4.XI.1947 (lot 912 a); Lukawe (sous-affl. rive dr. Lupiala), alt. 700 m, 22.X.1947 (lots 881 a et 885 a); Mabwe, alt. 585 m, 12.I.1949 (lot 2207 a); gorges de la Pelenge, alt. 1.150 m, 10-14.VI.1947 (lot 483 a).

## II. — Sous-famille PSEUDOMOPINÆ HEBARD.

Fémurs peu armés en dessous. Plaque sous-génitale du ♂ asymétrique. Cette sous-famille comprend un très grand nombre d'espèces répandues dans le monde entier.

Genre **BLATTELLA** CAUDELL.

*Blatella* CAUDELL (1903), Proc. Ent. Soc. Wash., V, p. 232.

*Blatella* CHOPARD (1951), Faune de France, Orth., LVI, p. 26.

Élytres plus longs que l'abdomen, semblables chez les deux sexes. Le 7<sup>e</sup> tergite abdominal avec une grande fossette glandulaire.

34. — **Blattella germanica** LINNÉ.

*Blatta germanica* LINNÉ (1766), Syst. Nat., II, p. 688.

*Phyllodromia germanica* BRUNNER (1865), Nouv. Syst. Blatt., p. 90.

*Blatella germanica* CHOPARD (1951), Faune de Fr., Orth., LVI, p. 26.

De coloration brun clair, taille petite. Tête relativement grande, dépassant légèrement le pronotum. Front brun, vertex plus clair. Yeux noirs, assez saillants. Antennes brunes, longues et grêles. Pronotum aplati. Bord antérieur droit et étroit, angles postérieurs arrondis, bords latéraux un peu repliés. Coloration jaune ferrugineux avec deux bandes longitudinales brunes de chaque côté, séparées par une bande jaune plus large qu'elles. Élytres uniformément ferrugineux, légèrement transparents. Ailes transparentes, nervures brunes. Abdomen brun, plus allongé chez le ♂. Chez celui-ci le dernier segment dorsal rétréci et emboîtant la plaque supraanale, elle-même grande et ovalaire. Plaque sous-génitale large, plus courte que la plaque supraanale. Chez la ♀, abdomen arrondi, plaque supraanale triangulaire, transversale, légèrement échancrée au milieu. Cerques de douze articles, longs, pubescents. Chez la larve les deux bandes du pronotum se continuent jusque sur l'abdomen.

Cette espèce est très répandue en Europe, Afrique et Amérique, dans les habitations, greniers et également sous les feuilles sèches dans les forêts. Il semble qu'elle soit chassée par *Periplaneta orientalis* LINNÉ et expulsée, elle-même, *Ectobia lapponica* LINNÉ.

75 ex. : Mukana, alt. 1.810 m, 14.VII.1947 (lot 593 a); [Kembwile, rive g. Kalule-Nord, alt. 1.050 m, 28.II.1949 (lot 2405 a)]; riv. Bowa, affl. dr. Kalule-Nord, près Kiamalwa, 1-3.III.1949 (lot 2407 a); Masombwe, alt. 1.120 m, 6-9.VII.1948 (lot 1753 a).

Genre **ISCHNOPTERA** BURMEISTER.

*Ischnoptera* BURMEISTER (1838), Hand. Ent., II, p. 500.

*Ischnoptera* BRUNNER (1865), Syst. Blatt., p. 128.

*Ischnoptera* SAUSSURE et ZEHNTER (1893), Biol. Centr.-Amer., I, p. 34.

*Ischnoptera* SHELFORD, in SJÖSTEDT's Kilimandjaro-Meru Exp., 1905-1906, XV-XXII, p. 17.

Ce genre renferme un très grand nombre d'espèces éthiopiennes, orientales, australiennes, néarctiques et néotropicales. Antennes plus longues que le corps. Pronotum trapézoïdal, ne recouvrant pas complètement le vertex. Élytres et ailes plus longs que le corps chez le ♂, parfois réduits chez la ♀. Nervure ulnaire pourvue de branches allant, d'une part, vers la *vena dividens* et, d'autre part, vers l'apex de l'aile. Plaque sous-génitale du ♂ souvent asymétrique et pourvue d'un ou deux styles.

35. — *Ischnoptera bimaculata* GERSTAECKER.

*Phylldromia bimaculata* GERSTAECKER (1869), Arch. Naturg., XXXV, p. 206.  
*Ischnoptera bimaculata* SHELFORD (1905-1906), in SJÖSTEDT'S Kilimandjaro-Meru Exp., XV-XXII, p. 17.

♂ : Espèce de taille moyenne, coloration testacée. Tête petite avec une bande brune reliant les deux yeux. Antennes fines, plus longues que le corps, testacées. Pronotum trapézoïdal, angles antérieurs très arrondis, postérieurs arrondis également, milieu du côté postérieur pourvu d'un très court processus arrondi. Deux petites taches noires, allongées, fines, en avant, de part et d'autre. Élytres plus longs que le corps. Ailes avec au moins deux branches de la nervure ulnaire atteignant le bord extérieur de l'aile et dirigées vers la vena dividens. 8<sup>e</sup> tergite abdominal du ♂ complètement caché sous le 7<sup>e</sup>. Le 9<sup>e</sup> également invisible. Base de la plaque supraanale déprimée en une sorte de cavité frangée de poils; les glandes ♂♂ sont visibles, ouvertes sur le côté de deux tubercules chitineux situés dans la cavité. La plaque sous-génitale est très irrégulière et noueuse du côté gauche, munie de deux styles chez le ♂, le style droit plus gros et épineux. Pattes grêles, testacées, fémurs fortement armés. Premier article des tarses très allongé, muni de nombreuses soies courtes et serrées.

27 ex. : Kankunda, affl. g. Lupiala, alt. 1.300 m, 14-20.XI.1947 (lot 1006 a); Munoi, bifurc. Lupiala, alt. 890 m, 1-5.VI.1948 (lot 1670 a); 6-15.VI.1948 (lot 1697 a); riv. Lupiala, alt. 850 m, 24.X.1947 (lot 905 a); Kaswabilenga, alt. 700 m, 3-4.XI.1947 (lots 912 a, 916 a, 936 a); Mabwe (rive Est lac Upemba), alt. 585 m, 1-12.VIII.1947 (lots 660 a, 667 a), 12-21.VIII.1947 (lot 707 a); 12.I.1948 (lot 2204 a); 1.II.1949 (lot 2300 a); Kanonga (affl. dr. Fungwe), alt. 700 m, 17-22.II.1949 (lot 2370 a); Kiamokoto-Kiwakishi, alt. 1.070 m, 4-16.X.1948 (lot 1886 a); Lukawe (affl. rive dr. Lufira), alt. 700 m, 6-9.X.1947 (lot 814 a).

36. — *Ischnoptera bisignata* SHELFORD.

*Ischnoptera bisignata* SHELFORD (1911), Rev. Zool. afr., I, 2, p. 199.

♂ : Aspect général testacé, taille moyenne, très voisin de *I. bimaculata*. Tête petite avec une bande fauve reliant les deux yeux. Antennes fines, plus longues que le corps, testacées. Pronotum trapézoïdal avec les angles très arrondis, marqué de chaque côté de deux taches allongées, brunes, situées au milieu ou un peu en arrière, bien visibles. Élytres plus longs que le corps. Nervure radiale de l'aile bifurquée depuis le milieu. Plaque supraanale en forme de court trigone, beaucoup plus courte que la plaque sous-génitale. Cette dernière pourvue d'un long processus triangulaire. Deux styles minces, assez longs, placés côte à côte à l'apex. Pattes grêles, testacées, fémurs fortement armés. Premier article des tarses comme chez *I. bimaculata* : très allongé et pourvu de fines soies courtes et serrées.

65 ex. : Kaswabilenga, alt. 700 m, 21.X.1947 (lot 878 a); 3-4.XI.1947 (lots 912 a, 916 a, 936 a); 3-8.XI.1947 (lot 929 a); Mabwe (rive Est lac Upemba), alt. 585 m, 1-12.VIII.1947 (lots 660 a, 667 a); 19-21.VIII.1947 (lot 707 a); 17.XI.1948 (lot 1951 a); 22.XI.1948 (lot 1970 a); 1-11.I.1949 (lot 2179 a); 17-31.XII.1948 (lot 2126 a); 20-26.I.1949 (lot 2248 a); 1.II.1949 (lot 2300 a); Kiamokoto-Kiwakishi, alt. 1.070 m, 4-16.X.1948 (lot 1886 a); piste de la Lupiala, alt. 900-1.200 m, 23.X.1947 (lot 881 a); riv. Lupiala, alt. 850 m, 24.X.1947 (lot 905 a); Kankunda, affl. g. Lupiala, alt. 1.300 m, 14-20.XI.1947 (lot 1006 a); 22-24.XI.1947 (lot 1036 a); Munoi, bifurc. Lupiala, alt. 890 m, 6-15.VI.1948 (lot 1694 a); Ganza, près riv. Kamandula, affl. dr. Lukoka, alt. 860 m, 12-18.VI.1949 (lot 2681 a); Lusinga, alt. 1.760 m, 1-8.XII.1947 (lot 1132 a); riv. Kamitungulu, affl. g. Lusinga, alt. 1.700 m, 4-7.III.1947 (lot 2 a); gorges de la Pelenge, alt. 1.150 m, 21-31.V.1947 (lot 428 a); 6-10.VI.1947 (lot 465 a); 16-18.VI.1947 (lot 525 a); 18-20.VI.1947 (lot 526 a); 21-23.VI.1947 (lot 529 a); Kilwezi, affl. dr. Lufira, alt. 750 m, 9-14.VIII.1948 (lot 1785 a); 23-27.VIII.1948 (lot 1809 a); riv. Lukoka, affl. g. Lufira, alt. 750 m, 11.VII.1949 (lot 2780 a); Kaziba, alt. 1.140 m, 1-6.II.1948 (lot 1254 a); 19.II.1948 (lot 1313 a).

#### Genre **MARETA** BOLIVAR.

*Mareta* BOLIVAR (1895), Ann. Soc. Ent. Fr., LXIV, p. 371.

Genre voisin des *Phyllodromia*, dont il diffère surtout par la plaque sous-génitale du ♂ qui est profondément échancrée et pourvue de deux lobes allongés. La plaque supraanale est prolongée et arrondie à l'apex dans les deux sexes. Cercques déprimés à la base et composés de onze articles.

#### 37. — **Mareta hulstaerti** HANITSCH.

*Mareta hulstaerti* HANITSCH (1950), Rev. Zool. Bot. Afr., XLIII, 1-2, p. 27.

Taille moyenne, coloration testacée. Tête rouge testacé avec une petite bande brun-rouge clair reliant les deux yeux et quatre petites lignes du même ton, perpendiculaire à la bande précédente, qu'elles ne rejoignent pas tout à fait sur l'occiput. Antennes longues et fines. Pronotum assez large, angles très arrondis, quelques lignes brunes sur le disque, ne recouvrant pas complètement la tête. Bandes latérales larges, hyalines. Élytres dépassant l'abdomen, jaune très pâle, presque transparents. Abdomen noir en dessus. Plaque supraanale saillante, trapézoïdale, un peu émarginée à l'apex. Cercques jaunes en dessus, noirs en dessous. Pattes rouges, testacées; fémurs fortement armés, surtout les postérieurs. Plaque sous-génitale du ♂ divisée, deux styles.

9 ex. : Mabwe (rive Est lac Upemba), alt. 585 m, 15.VIII.1947 (lot 678 a); 22.XI.1948 (lot 1970 a); 27-30.XI.1948 (lot 1986 a), 12-16.XII.1948 (lot 2088 a);

Munoi, bifurc. Lupiala, alt. 890 m, 6-15.VI.1948 (lot 1694 a); Kembwile, rive g. Kalule-Nord, 28.II.1949 (lot 2405 a); Kalule-Nord, rive g. face Mujinga-Kalenge, alt. 1.050 m, 28.II-3.III.1949 (lot 2399 a).

Genre **ONYCHOLOBUS** HANITSCH.

*Onycholobus* HANITSCH (1938), Parc Nat. Albert, Miss. G. F. DE WITTE, XVIII, p. 9.

Genre créé par HANITSCH et appartenant aux *Pseudomopinæ*. Il est caractérisé comme suit : élytres complètement développés avec la suture discoïdale légèrement oblique. Ailes très réduites, squamiformes.

38. — **Onycholobus marginalis** HANITSCH.

*Onycholobus marginalis* HANITSCH (1938), Expl. Parc Nat. Albert, Miss. G. F. DE WITTE, XVIII, p. 9.

Coloration brun noirâtre, taille petite. Tête presque entièrement cachée sous le pronotum, noire, avec le front, les palpes et les antennes fauves. Yeux écartés, un peu proéminents. Pronotum noir, bordé de paille, très rétréci en avant, angles très arrondis, bord postérieur légèrement prolongé en arrière, en son milieu. Élytres brun foncé, bordés de paille, comme le pronotum, atteignant seulement le bord postérieur du 4<sup>e</sup> tergite. Abdomen noir brillant, chaque segment marqué latéralement d'une tache hyaline triangulaire. 6<sup>e</sup> tergite bordé postérieurement d'une fine bande hyaline onduleuse, 7<sup>e</sup> tergite avec deux taches claires au centre. Plaque supraanale triangulaire, noire, avec une bordure blanchâtre à sa partie distale. Cerques noirs à la base, testacés ensuite. Pattes testacées; fémurs antérieurs fortement armés; trois épines géniculaires. Arolia présents.

4 ex. : Kankunda, alt. 1.300 m, 19-24.XI.1947 (lot 984 a), Mubale, alt. 1.480 m, 10-13.V.1947 (lot 352 a); Mabwe, lac Upemba, alt. 585 m, 1-12.VIII.1947 (lot 667 a).

Genre **SUPELLA** SHELFORD.

*Blatta* SERVILLE (1839), Hist. Nat. Ins. Orth., p. 114.

*Phyllodromia* SERVILLE (1839), *ibid.*, p. 105.

*Ischnoptera* WALKER (1868), Cat. Blatt., B. M., p. 121.

*Supella* SHELFORD (1911), Ent. Month. Mag., XXII, 2, p. 155.

*Supella* REHN (1947), Proc. Acad. Nat. Sc. Philad., XCIX, p. 60.

Ce genre, appartenant également aux *Pseudomopinæ*, est ailé chez les deux sexes, qui sont peu dissemblables.



39. — **Supella mirabilis** SHELFORD.

*Phyllodromia mirabilis* SHELFORD (1908), Deutsche Ent. Zeitschr., p. 116.

*Supella (Nemosupella) mirabilis* (SHELFORD) REHN (1947), Proc. Acad. Nat. Sc. Philad., XCIV, p. 88.

Taille moyenne. De couleur paille, fortement marqué de brun-noir. Tête entièrement cachée sous le pronotum, triangulaire. Yeux proéminents, en demi-cercle, séparés par une grosse tache noire. Tache noire plus petite et moins marquée entre les antennes. Antennes paille, aussi longues que le corps. Pronotum aux angles très arrondis, bord postérieur coupé droit, paille, presque transparent, avec une grande tache noire, arrondie en avant et une tache noire le long du bord postérieur. Élytres paille, fortement marqués de deux taches noires, nervures très nettes. Ailes fumées. Plaque sous-génitale avec deux lobes terminaux, styles allongés, recourbés à l'apex. Pattes fines, paille, fémurs armés en dessous.

1 ex. : Kaziba, alt. 1.140 m, 19-27.II.1948 (lot 1314 a).

Genre **SYMPLOCE** HEBARD.

*Symploce* HEBARD (1916), Trans. Amer. Ent. Soc., XLII, p. 355.

Genre très voisin des *Ischnoptera*, dont il diffère un peu par la forme du pronotum et la nervation alaire. La plupart des espèces ont le segment médian spécialisé chez le ♂, ce qui ne se rencontre pas chez les *Ischnoptera*.

40. — **Symploce cinnamomea** GERSTAECKER.

*Phyllodromia cinnamomea* GERSTAECKER (1883), Mitth. Ver. Vorpomm, XIV, p. 57.

Taille moyenne, de teinte brunâtre. Ailes et élytres dépassant l'abdomen. Tête dépassant un peu le pronotum. Front noir, yeux noirs en demi-cercle, pièces buccales jaune clair ainsi que les antennes, qui sont longues et fines. Pronotum brun, trapézoïdal, aux angles arrondis, bordé latéralement et en avant d'une bande jaune clair finement ponctuée de brun. Bord postérieur du pronotum un peu prolongé en arrière, au milieu. Élytres brun tacheté, plus clair que le pronotum, dépassant largement l'abdomen. Nervures bien nettes. Ailes un peu plus pâles et transparentes. Plaque supra-anale subcarrée, légèrement arrondie à l'apex et échancrée au milieu. Cerques brunâtres, dépassant l'abdomen. Pattes rouille, fémurs et tibias fortement armés d'épines brunes.

4 ex. : Mabwe (lac Upemba), alt. 585 m, 1-12.VIII.1947 (lot 660 a); 19-21.VIII.1947 (lot 707 a).

41. — **Symploce congoana** n. sp.

Espèce très voisine de *S. vrijdaghi* HANITSCH. S'en rapproche notamment par la taille, qui est la même. Coloration un peu grisâtre. Tête également plus grise, avec une large bande brune reliant les deux yeux. Antennes longues et grêles. Pronotum ne recouvrant pas complètement le front. Les angles arrondis, surtout les antérieurs, bord distal droit. La ponctuation du pronotum est très voisine de celle de *S. vrijdraghi*, avec, en plus, deux petits points noirs, de chaque côté, en avant du pronotum. Bords latéraux larges, hyalins. Élytres fumés, dépassant beaucoup l'abdomen. Ce dernier testacé, avec de petites taches brunes. Plaque supraanale plus courte que l'abdomen, échancrée.

♂ : Dernier segment abdominal asymétrique, 2 styles, le gauche beaucoup plus long.

♀ : Dernier segment abdominal brun foncé à l'apex, pointu, tectiforme. Cerques très longs, pointus à l'apex. Pattes fauves, assez fortement armées d'épines rousses.

1 ex. type ♂ : Kankunda, alt. 1.300 m, 13-18.XI.1947 (lot 978 a).

2 paratypes : Kaswabilenga, alt. 700 m, 3-7.XI.1947 (lot 914 a).

---

## INDEX BIBLIOGRAPHIQUE.

- ADELUNG, N. VON, 1905, Symbola nova ad cognitionem Blattodeorum (Orthoptera) Africae orientalis (*Ann. Mus. St. Petersb.*, IX, pp. 417-489).
- 1914, Quelques Blattaires nouveaux de l'Afrique septentrionale (Madrid, *Bol. Soc. Esp. Hist. Nat.*, XIV, pp. 122-137).
- BOLIVAR, I., 1889, Orthopteros de Africa del Museo de Lisboa (*Journ. Sc. Math. Phys. Nat.*, II, 1, pp. 73-112).
- 1895, Voyage de M. CH. ALLUAUD dans le territoire d'Assinie (Afrique occidentale) en juillet et août 1886 (*Ann. Soc. Ent. Fr.*, LXII, pp. 169-184).
- 1895, Mission scientifique de CH. ALLUAUD aux îles Séchelles (mars, avril mai 1892) (*Ibid.*, LXIV, pp. 369-385).
- BORG, H., 1902, Beiträge zur Kenntnis der Insektenfauna von Kamerun. No 10: Blattodeen aus Kamerun (*Bih. Svenska Ak.*, XXVIII, 10, pp. 1-36).
- BRANCSIK, C., Orthoptera quaedam nova (*Jahresh. Ver. Trencsen*, XXIV, pp. 186-192).
- BRUNNER VON WATTENWYL, C., 1865, Nouveau système des Blattaires (Vienne, pp. 1-426).
- 1893, Revision du système des Orthoptères (*Ann. Mus. Civ. Stor. Nat. Genova*, II, 13, pp. 5-230).
- CHOPARD, L., 1925, La distribution géographique des « *Blattinæ* » aptères ou subaptères (*Orth. Blattidæ*) (*C. R. Assoc. Fr. Avanc. Sci.*, XLVIII, pp. 975-977).
- 1927, Description d'une Blatte cavernicole du Congo Belge (*Rev. Zool. Bot. afr.*, XV, pp. 123-126).
- 1936, Les Blattides (Orth.) du groupe des *Holotampra* habitant l'Algérie (*Bull. Soc. Hist. nat. Afr. N.*, XXVII, pp. 55-65).
- 1936, Mission de M. A. CHEVALIER aux îles du Cap-Vert (1934). II: Orthoptères (*Rev. fr. Ent. Paris*, III, pp. 88-96).
- 1936, Contribution à l'étude de la faune des Orthoptères du Maroc (*Bull. Soc. Sc. nat. Maroc*, XVI, pp. 151-179).
- 1938, Mission scientifique de l'Omo: *Orthoptera*, I [*Mém. Mus. Hist. nat. Paris*, (N.S.), VIII, pp. 89-134].
- 1945, Orthoptéroïdes recueillis dans les montagnes du Cameroun par la mission LEPESME, PAULIAN, VILLIERS (*Rev. fr. Ent.*, XI, pp. 156-178).
- 1949, Les Orthoptéroïdes cavernicoles de Madagascar (*Mém. Inst. sci. Madagascar*, Tananarive, 3 A, pp. 41-6).
- 1950, Contribution à l'étude de l'Air. Orthoptéroïdes (*Mém. I.F.A.N.*, pp. 127-145).
- 1950, Orthoptéroïdes cavernicoles du Congo Belge (*Rev. Zool. Bot. afr.*, XLIII, pp. 244-250).
- 1950, Les Blattides cavernicoles du genre *Nocticola* BOL. (*Eos*, pp. 301-310).
- DOMINIQUE, J., 1900, Trois Orthoptères nouveaux du Congo français (*Bull. Soc. Ouest France*, X, pp. 203-210).
- EBNER, R., 1934, Wissenschaftliche Ergebnisse der zoologischen Expedition nach dem anglo-ägyptischen Sudan (Kordofan), 1914. XXVIII: *Orthoptera* B. (*Denkschr. Akad. Wiss. Wien.*, CIII, pp. 211-222).

- GERSTAECKER, A., 1869, Beitrag zur Insekten-fauna von Zanzibar. II: *Orthoptera* und *Neuroptera* (*Arch. f. Naturg.*, I, 35, pp. 201-623).
- GIGLIO-TOS, E., 1917, Ortottero raccolti nella Somalia italiana meridionale (*Redia*, Firenze, XII, pp. 279-287).
- HANITSCH, R., 1930, *Blattidæ* collected by H.R.H. PRINCE LÉOPOLD of Belgium during a tour in the east. Preliminary diagnoses (*Bull. Ann. Soc. ent. Belg.*, XVII, pp. 254-262).
- 1935, Mission de J. DE LÉPINEY au Soudan français (1933-1934). Deuxième note: Orthoptères (*Bull. Soc. Sci. nat. Maros*, XIV, pp. 174-177).
- 1938, Blattids [*Expl. Parc Na. Albert*, Miss. G. F. DE WITTE (1933-1935), fasc. 18, pp. 1-26].
- 1950, New *Blattidæ* from Belgian Congo (*Rev. Zool. Bot. afr.*, XLIII, pp. 25-38).
- HEBARD, M., 1916, Studies in the group Ischnopterites (*Orthoptera*, *Blattidæ*, *Pseudomopinæ*) (*Trans. Amer. Ent. Soc.*, XLII, pp. 337-385).
- 1926, The *Blattidæ* of French Guiana (*Proc. Acad. Nat. Sci. Philad.*, LXXVIII, pp. 135-244).
- KARNY, H., 1908, Blattæformia, Oothecaria (*Jena Denkschr. med. Ges.*, XIII, pp. 355-390).
- 1908, Ueber eine neue Blattidengattung, aufgefunden in Südwestafrika (*Zool. Anz. Leipzig*, XXXII, pp. 685-686).
- 1915, Ergebnisse der Forschungreise des Herrn Dr. ADALBERT KLAPTOCZ nach Französisch Guinea. *Orthoptera* und *Oothecaria* (*Zool. Jahrb. Jena Abt. System.*, XL, pp. 119-146).
- KIRBY, W. F., 1896, A List of the *Orthoptera*, *Hymenoptera* and *Hemiptera* collected by Miss KINGSLEY on the River Ogoué, with descriptions of some new genera and species (*Ann. Mag. Nat. Hist.*, XVIII, pp. 257-269).
- 1900, Notes on a collection of African *Blattidæ*, chiefly from the Transvaal, formed by Mr. W. L. DISTANT (*Ann. Nat. Hist.*, XXVII, pp. 277-294).
- 1904, A synonymic Catalogue of *Orthoptera* (London, I, pp. 1-501).
- 1909, Ruwenzori expedition reports 8 *Orthoptera* (*Trans. Zool. Soc. London*, XIX, p. 63).
- 1911, Order *Orthoptera*, *Blattidæ*. Additional notes (*Insecta Transvaal*, London, I, pp. 285-286).
- KRAUSS, H. A., 1901, Beitrag zur Kenntnis der Orthopteren Deutsch-Südwestafrikas (*Verh. Ges. Wien*, LI, pp. 281-293).
- PRINCIS, K., 1947, Bemerkungen über einige afrikanische Blattodeen nebst Beschreibung von einer neuen Gattung und einer neuen Art (*Opusc. Ent. Lund*, XII, pp. 50-60).
- 1949, Kleine Beiträge zur Kenntnis der Blattarien und ihrer Verbreitung, I, III (*Ibid.*, XIV, pp. 68-70).
- 1952, Neue und wenig bekannte Blattarien aus dem zoologischen Museum, Kopenhagen (*Spolia Zool. Mus. Haun.*, LXXXVI, p. 111).
- RAMME, W., 1922, Zwei mediterrane Ectobien (Blatt.) (*Intern. Ent. Zs. Guben*, XV, p. 183).
- 1923, Vorarbeiten zur einer Monographie des Blattidengenues *Ectobius* STEPH. (*Arch. Natg. Berlin*, A LXXXIX, 7, pp. 96-145).
- REHN, J. A. G., 1903, Studies in American *Blattidæ* (*Trans. Amer. Ent. Soc.*, XXIX, pp. 259-290).
- 1904, Studies in Old World Forficulids or earwings, and Blattids or Cockroaches (*P.U.S. Mus.*, XXVII, 1363, pp. 539-560).

- REHN, J. A. G., 1922, Contributions to our knowledge of the *Dermaptera* and *Orthoptera* of the Transvaal and Natal. Part I: *Dermaptera* and *Blattidæ* (*Ann. Transvaal Mus. Pretoria*, IX, pp. 1-99).
- 1926, Zoological results of the Swedish Expedition to Central Africa 1921. Insecta. 18: *Blattidæ* (*Ark. Zool. Stockholm*, XVIIIa, 18, pp. 1-24).
  - 1932, African and Malagasy *Blattidæ* (*Orthoptera*), Part I (*Proc. Acad. Nat. Sci. Philad.*, LXXXIII, pp. 305-387).
  - 1933, Idem, Part II (*Ibid.*, LXXXIV, pp. 405-511).
  - 1933, *Dermaptera* and *Orthoptera* of the DE SCHAUENSEE South African expedition, Part I (*Ibid.*, LXXXV, pp. 39-66).
  - 1934, African and Malagasy *Blattidæ* (*Orthoptera*), Part III (*Ibid.*, LXXXIX, pp. 17-123).
  - 1937, A new species of *Blattidæ* from British Guiana [*Ann. Mag. Nat. Hist. London*, (10), X, pp. 197-203].
  - 1947, African and Malagasy *Blattidæ* (*Orthoptera*), Part IV (*Proc. Acad. Nat. Sci. Philad.*, IC, pp. 59-92).
  - 1951, Classification of the *Blattaria* as indicated by their wings (*Orthoptera*) (*Mem. Amer. Ent. Soc.*, XIV, pp. 1-134).
- SAUSSURE, H. DE, 1864, Blattarum novarum species aliquot, conscripsit (*Rev. Mag. Zool.*, XVI, pp. 305-326).
- 1870, Mélanges orthoptérologiques. II: Blattides (*Mém. Genève*, XX, pp. 227-290).
  - 1870, Mission scientifique au Mexique et dans l'Amérique centrale. Sixième partie: Études sur les Orthoptères (Paris, pp. 1-206).
  - 1895, Esplorazione del Giuba e dei suoi affluenti. V. ORTOTTERI (*Ann. Mus. Civ. Stor. Nat. Genova*, XV, pp. 67-93).
  - 1895, Histoire physique, naturelle et politique de Madagascar (in GRANDIDIER, XXIII, pp. 1-244).
  - 1897, Orthoptera (*Abhandl. Senckenb. Naturf. Gesells.*, XXI, pp. 569-585).
- SHELFORD, R., 1906, Studies of the *Blattidæ* (*Trans. Ent. Soc. London*, pp. 487-519).
- 1907, Blattodea (*Sjöstedt's Kilimandjaro-Meru Exp.*, XVII, 2, pp. 13-48).
  - 1907, On some new species of *Blattidæ* in the Oxford and Paris Museum (*Ann. Mag. Nat. Hist. London*, VII, 19, pp. 25-49).
  - 1907-1910, in P. WYTSMAN, Genera Insectorum. *Orthoptera* (Bruxelles, LV, pp. 1-15; LXXIII, pp. 1-18; LXXIV, pp. 1-5; CI, pp. 1-21; CIX, pp. 1-27).
  - 1908, Some new genera and species of *Blattidæ*, with notes on the form of the pronotum in the subfamily *Perisphæriinæ* (*Ann. Mag. Nat. Hist. London*, VIII, 1, pp. 157-177).
  - 1908, On a small collection of *Blattidæ* in the Naturhistorischen Museum zu Wiesbaden (*Jahrb. Ver. Natk.*, LXI, pp. 27-38).
  - 1908, Some new species of *Blattidæ* in the Brussels Museum (*Mém. Soc. ent. Belgique*, XV, pp. 227-236).
  - 1908, New species of *Blattidæ* in the collection of the Deutsche Entomologische National Museum (*D. Ent. Zs. Berlin*, pp. 115-131).
  - 1909, Descriptions of some new genera and species of *Blattidæ* (*Ibid.*, pp. 611-624).
  - 1909, *Blattidæ* of Spanish Guinea (*Mem. Soc. Espan.*, I, pp. 475-481).
  - 1909, Studies of the *Blattidæ*, X and XI (*Trans. Ent. Soc. London*, pp. 253-327).

- 
- SPELFORD, R., 1911, Descriptions of some new species of *Blattidæ* (*Ann. Mag. Nat. Hist. London*, VIII, pp. 1-13).
- 1911, New *Blattidæ* collected by Dr. SHEFFIELD NEAVE in the Katanga region of Congo (*Rev. zool. afr.*, I, pp. 198-203).
- 1912, Notes on the distribution of the *Blattidæ* (*Ent. Rec. London*, XXIV, pp. 238-240).
- 1912, *Blattidæ* (*Wiss. Ergebnisse d. D. Zentral-Afrika*, Exp. 1907-1908, Leipzig, pp. 497-504).
- 1913, Studies of the *Blattidæ*. A revision of the genus *Theganopteryx* GR., together with remarks on some species of *Hemithyrsochera* SAUSS. (*Trans. Ent. Soc. London*, 1912, pp. 643-661).
- SMART, J., 1951, The wing-venation of the American Cockroach *Periplaneta americana* LINN. (Insecta: *Blattidæ*) (*Proc. Zool. Soc. London*, CXXI, 3, pp. 501-509).
- WALKER, F., 1868, Catalogue of the specimens of *Blattariæ* in the collection of the British Museum (London, pp. 1-239).
- WERNER, F., 1907, Ergebnisse der mit Subvention aus der Erbschaft Treitl unternommenen zoologischen Forschungsreise Dr. F. WERNER's in dem ägyptischen Sudan und nach Nord-Uganda. VIII: *Orthoptera, Blattæformia* (*Wien. Sitzber. Ak. Wiss.*, CXVI, 1, pp. 165-266).
- 1931, Neue Geradflügler (*Insecta Orthoptera*), gesammelt auf einer im Jahre 1930 mit Unterstützung der Akademie unternommenen Reise nach Marokko (*Anz. Akad. Wiss. Wien*, LXVIII, pp. 201-204).
- 1932, Ergebnisse einer zoologischen Forschungsreise nach Marokko unternommen 1930 mit Unterstützung der Akademie der Wissenschaften in Wien von FRANZ WERNER und RICHARD EBNER. IV: *Orthoptera* (*Sitzber. Akad. Wiss. Wien*, CXLI, 1, pp. 111-174).
-

## INDEX ALPHABÉTIQUE.

## FAMILLES, SOUS-FAMILLES ET GENRES.

	Pages.		Pages.
<i>Blatta</i> LINNÉ .. ... ..	15	<i>Leucophæa</i> BRUNNER .. ... ..	6
<i>Blattella</i> CAUDELL .. ... ..	27	<i>Mareta</i> BOLIVAR .. ... ..	30
<i>Blattidæ</i> STEPHENS .. ... ..	15	<i>Nauphæta</i> BURMEISTER .. ... ..	8
<i>Blattinæ</i> .. ... ..	15	<i>Onycholobus</i> HANITSCH .. ... ..	31
<i>Corydiidæ</i> BRUNNER .. ... ..	4	<i>Oxyhaloa</i> BRUNNER .. ... ..	14
<i>Corydiinæ</i> HEBARD .. ... ..	4	<i>Oxyhaloidæ</i> BRUNNER .. ... ..	14
<i>Derocalymma</i> BURMEISTER .. ... ..	10	<i>Panchloridæ</i> BRUNNER .. ... ..	6
<i>Deropeltis</i> BURMEISTER .. ... ..	21	<i>Perisphæridæ</i> BRUNNER .. ... ..	10
<i>Dyscologamia</i> SAUSSURE .. ... ..	4	<i>Pseudoderopeltis</i> KRAUSS .. ... ..	17
<i>Ectobiidæ</i> BRUNNER .. ... ..	25	<i>Pseudomopinæ</i> HEBARD .. ... ..	27
<i>Ectobiinæ</i> SHELFORD .. ... ..	25	<i>Supella</i> SHELFORD .. ... ..	31
<i>Ectobius</i> STEPHENS .. ... ..	25	<i>Stylopyga</i> FISCHER .. ... ..	20
<i>Eutyrrhapha</i> BURMEISTER .. ... ..	5	<i>Symploce</i> HEBARD .. ... ..	32
<i>Gyna</i> BRUNNER .. ... ..	7	<i>Theganopteryx</i> BRUNNER .. ... ..	26
<i>Ischnoptera</i> BURMEISTER .. ... ..	28	<i>Trichomera</i> KIRBY .. ... ..	9

## ESPÈCES ET SOUS-ESPÈCES.

	Pages.		Pages.
<i>adelungi</i> SHELFORD ( <i>Deropeltis</i> ) .. ...	22	<i>carbonaria</i> GERSTÆCKER ( <i>Deropeltis</i> )	22
<i>æthiopica</i> SAUSSURE ( <i>Pseudoderopeltis</i> ) .. ... ..	18	<i>cinnanomea</i> GERSTÆCKER ( <i>Symploce</i> ) .. ... ..	32
<i>albofasciata</i> HANITSCH ( <i>Stylopyga</i> ) ..	20	<i>congoana</i> n. ssp. ( <i>Symploce</i> ) .. ...	33
<i>assiniensis</i> BOLIVAR ( <i>Blatta</i> ) .. ...	15	<i>costata</i> REHN ( <i>Derocalymma</i> ) .. ...	11
<i>assiniensis wittei</i> n. subsp. ( <i>Blatta</i> ) .	16	<i>erythrocephala upembana</i> n. subsp. ( <i>Deropeltis</i> ) .. ... ..	22
<i>barbara</i> SHELFORD ( <i>Blatta</i> ) .. ...	16	<i>flexivitta</i> WALKER ( <i>Nauphæta</i> ) .. ...	8
<i>bimaculata</i> GERSTÆCKER ( <i>Ischnoptera</i> ) .. ... ..	29	<i>germanica</i> LINNÉ ( <i>Blattella</i> ) .. ...	28
<i>bisannulata</i> HANITSCH ( <i>Gyna</i> ) .. ...	7	<i>granulata</i> SAUSSURE et ZEHNTER ( <i>Derocalymma</i> ) .. ... ..	11
<i>bisignata</i> SHELFORD ( <i>Ischnoptera</i> ) .. ...	29	<i>hanitschi</i> n. sp. ( <i>Gyna</i> ) .. ... ..	7
<i>capelloi</i> BOLIVAR ( <i>Leucophæa</i> ) .. ...	6		
<i>capucina</i> GERSTÆCKER ( <i>Derocalymma</i> ) .. ... ..	10		

	Pages.		Pages.
<i>hulstaerti</i> HANITSCH ( <i>Mareta</i> ) .. ...	30	<i>pacifica</i> COQUEBERT ( <i>Eutyrrhapha</i> ) ..	5
<i>insignata</i> KIRBY ( <i>Trichomera</i> ) .. ...	9	<i>pluteus</i> REHN ( <i>Derocalymma</i> ) ... ..	12
<i>leptus</i> REHN ( <i>Ectobius</i> ) ... ..	25	<i>porcellio</i> GERSTAECKER ( <i>Derocalymma</i> ) ... ..	13
<i>lucida</i> BRUNNER ( <i>Theganopteryx</i> ) ...	26	<i>prorsa</i> SHELFORD ( <i>Pseudoderopeltis</i> ) .	18
<i>madecassa</i> SAUSSURE ( <i>Deropeltis</i> ) ...	23	<i>rufimarginata</i> HANITSCH ( <i>Blatta</i> ) ...	17
<i>marginalis</i> HANITSCH ( <i>Onycholobus</i> ) .	31	<i>shelfordi</i> n. sp. ( <i>Pseudoderopeltis</i> ) ...	19
<i>mirabilis</i> SHELFORD ( <i>Supella</i> ) .. ...	32	<i>straeleni</i> n. sp. ( <i>Deropeltis</i> ) ... ..	24
<i>murrayi</i> BRUNNER ( <i>Oxyhaloa</i> ) .. ...	14	<i>vetula</i> BRUNNER ( <i>Gyna</i> ) ... ..	8
<i>nigrita</i> SAUSSURE ( <i>Deropeltis</i> ) .. ...	24	<i>wollastoni</i> KIRBY ( <i>Dyscologamia</i> ) ...	4
<i>obscura</i> SHELFORD ( <i>Theganopteryx</i> ) ..	27		

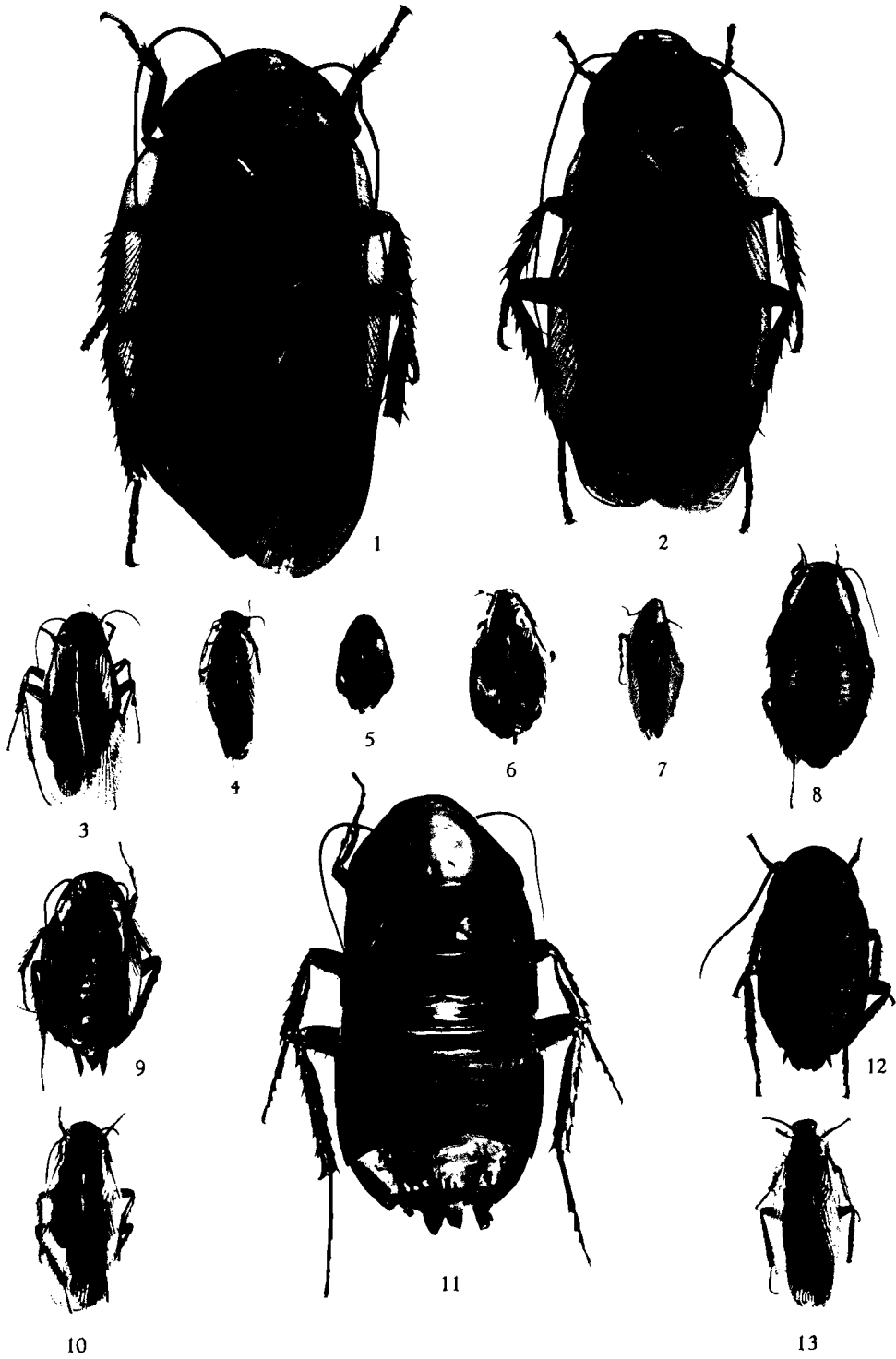


PLANCHE I

## EXPLICATION DE LA PLANCHE I.

---

- FIG. 1. — *Leucophæa capelloi* BOLIVAR (×2).  
FIG. 2. — *Nauphæta flexivitta* WALKER (×2).  
FIG. 3. — *Blatella germanica* LINNÉ (×2).  
FIG. 4. — *Theganopteryx obscura* SHELFORD (×2).  
FIG. 5. — *Euthyrrhapha pacifica* COQUEBERT (×2).  
FIG. 6. — *Onycholobus marginalis* HANITSCH (×2).  
FIG. 7. — *Theganopteryx lucida* BRUNNER (×2).  
FIG. 8. — *Blatta assiniensis wittei* n. subsp. (×2).  
FIG. 9. — *Blatta assiniensis* BOLIVAR (×2).  
FIG. 10. — *Ischnoptera bisignata* SHELFORD (×2).  
FIG. 11. — *Stylopyga albofasciata* HANITSCH (×2).  
FIG. 12. — *Deropeltis erythrocephala upembana* n. subsp. (×2).  
FIG. 13. — *Mareta hulstaerti* HANITSCH (×2).
-



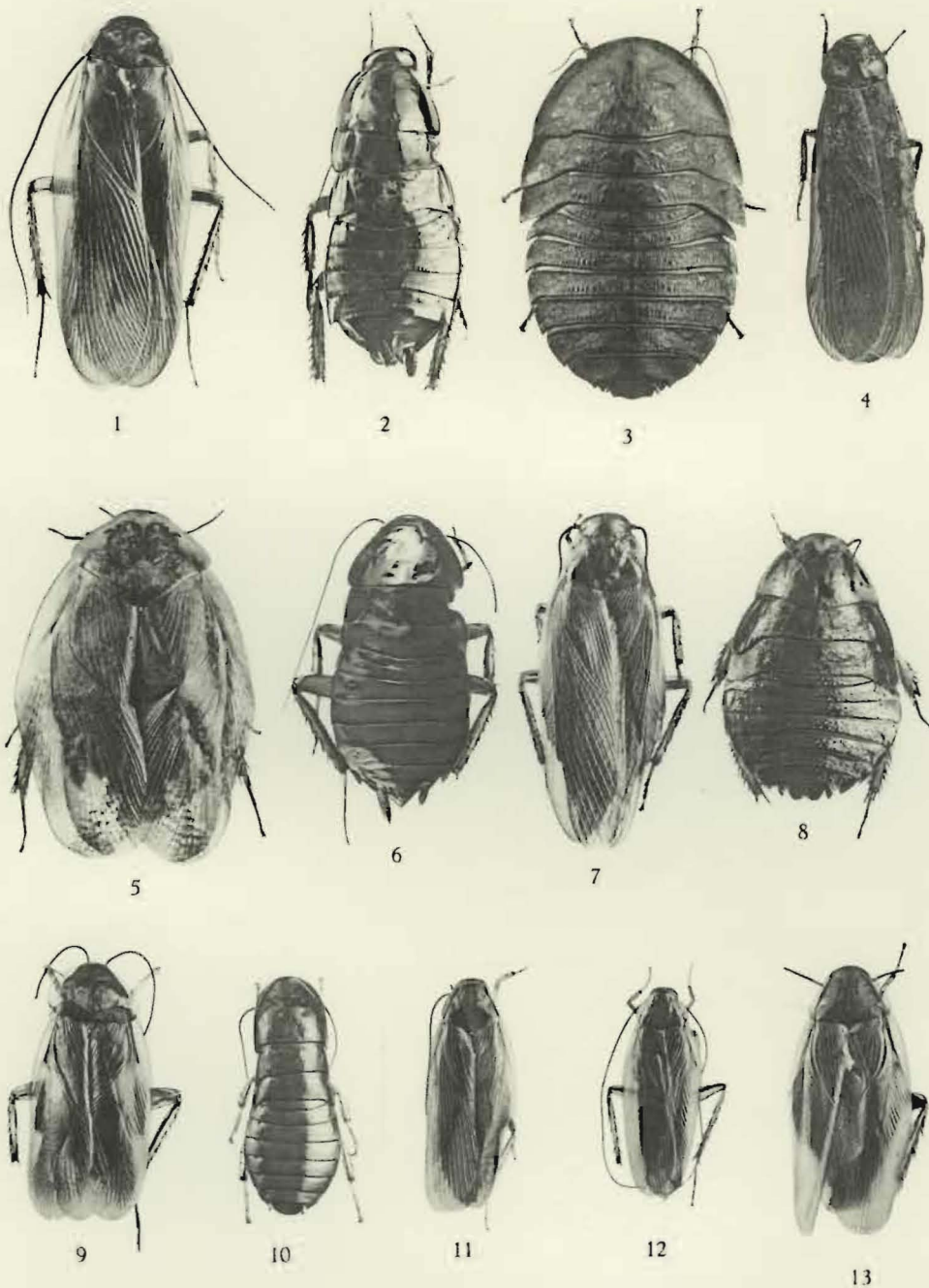
BLATTOIDEA

PLANCHE II

## EXPLICATION DE LA PLANCHE II.

---

- FIG. 1. — *Pseudoderopeltis prorsa* SHELFORD ♂ (×2).  
FIG. 2. — *Pseudoderopeltis prorsa* SHELFORD ♀ (×2).  
FIG. 3. — *Derocalymma granulata* SAUSSURE & ZEHNTER (×2).  
FIG. 4. — *Deropeltis straeleni* n. sp.  
FIG. 5. — *Gyna hanitschi* n. sp.  
FIG. 6. — *Blatta barbara* SHELFORD (×2).  
FIG. 7. — *Oxyhaloa murrayi* BRUNNER (×2).  
FIG. 8. — *Trichodera insignata* KIRBY (×2).  
FIG. 9. — *Supella mirabilis* SHELFORD (×2).  
FIG. 10. — *Derocalymma capucina* GERSTAECKER (×2).  
FIG. 11. — *Symploce cinnamomea* GERSTAECKER (×2).  
FIG. 12. — *Ischnoptera bimaculata* GERSTAECKER (×2).  
FIG. 13. — *Symploce congoana* n. sp.
-



BLATTOIDEA

---

Sorti de presse le 15 juillet 1954.

---

Fasc.

Afl.

34.	L. MADER (Wien), <i>Coccinellidae</i> . — I. Teil ... ..	1941
	II. Teil ... ..	1950
35.	R. PAULIAN (Paris), <i>Aphodiinae</i> ( <i>Coleoptera Lamellicornia</i> , Fam. <i>Scarabaeidae</i> ) ... ..	1942
36.	A. VILLIERS (Paris), <i>Languriinae</i> et <i>Cladoxeninae</i> ( <i>Coleoptera Clavicornia</i> , Fam. <i>Erotylidae</i> ) ... ..	1942
37.	L. BURGEON (Tervueren), <i>Chrysomelidae</i> (S. Fam. <i>Eumolpinae</i> ) ... ..	1942
38.	A. JANSSENS (Bruxelles), <i>Dynastinae</i> ( <i>Coleoptera Lamellicornia</i> , Fam. <i>Scarabaeidae</i> ). ... ..	1942
39.	V. LABOISSIÈRE (Paris), <i>Halticinae</i> ( <i>Coleoptera Phytophaga</i> , Fam. <i>Chrysomelidae</i> ) ... ..	1942
40.	F. BORCHMANN (Hamburg), <i>Lagriidae</i> und <i>Alleculidae</i> ... ..	1942
41.	H. DEBAUCHE (Louvain), <i>Lepidoptera Heterocera</i> ... ..	1942
42.	E. UHMANN (Stollberg), <i>Hispinae</i> ... ..	1942
43.	<i>Arthropoda</i> : <i>Arachnoidea</i> : 1. <i>Pentastomida</i> , par R. HEYMONS (Berlin); <i>Hexapoda</i> : 2. <i>Orthoptera</i> : <i>Phasmidae</i> , par K. GUENTHER (Dresden); 3. <i>Hemiptera</i> : <i>Membracidae</i> , by W. D. FUNKHOUSER (Lexington U.S.A.); 4. <i>Coleoptera</i> : <i>Silphidae</i> , par A. JANSSENS (Bruxelles); 5. <i>Dryopidae</i> , par J. DELÈVE (Bruxelles); 6. <i>Lymexylonidae</i> , par L. BURGEON (Tervueren); 7. <i>Bostrychidae</i> , par P. LESNE (Paris); 8. <i>Scarabaeidae</i> : <i>Geotrupinae</i> , par A. JANSSENS (Bruxelles); 9. <i>Cassidinae</i> , von A. SPAETH (Wien); 10. <i>Ipidae</i> , von H. EGGERS (Bad Nauheim); 11. <i>Platypodidae</i> , par K. E. SCHEDL (Hann. Münden); 12. <i>Hymenoptera</i> : <i>Sphegidae</i> , by G. ARNOLD (Bulawayo) ... ..	1943
44.	G. MARLIER (Bruxelles), <i>Trichoptera</i> ... ..	1943
45.	H. SCHOUTEDEN (Tervueren), <i>Reduviidae</i> , <i>Emesidae</i> , <i>Henicocephalidae</i> ( <i>Hemiptera Heteroptera</i> ) ... ..	1944
46.	R. PAULIAN (Paris), <i>Hybosoridae</i> et <i>Trogidae</i> ( <i>Coleoptera Lamellicornia</i> ) ... ..	1944
47.	H. DE SAEGER (Bruxelles), <i>Microgasterinae</i> ( <i>Hymenoptera Apocrita</i> ) ... ..	1944
48.	G. SCHMITZ (Louvain), <i>Chalcididae</i> ( <i>Hymenoptera Chalcidoidea</i> ) ... ..	1946
49.	H. DEBAUCHE (Louvain), <i>Mymaridae</i> ( <i>Hymenoptera Apocrita</i> ) ... ..	1949
50.	H. DE SAEGER (Bruxelles), <i>Euphorinae</i> ( <i>Hymenoptera Apocrita</i> , Fam. <i>Braconidae</i> ) ... ..	1946
51.	A. COLLART (Bruxelles), <i>Helomyzinae</i> ( <i>Diptera Brachycera</i> , Fam. <i>Helomyzidae</i> ) ... ..	1946
52.	P. VANSCHUYTBROECK (Bruxelles), <i>Sphaerocerinae</i> ( <i>Diptera Acalyptatae</i> , Fam. <i>Sphaeroceridae</i> ) ... ..	1948
53.	H. DE SAEGER (Bruxelles), <i>Cardiochilinae</i> , <i>Sigalphinae</i> ( <i>Hymenoptera Apocrita</i> , Fam. <i>Braconidae</i> ) ... ..	1948
54.	A. THÉRY (Neully), <i>Buprestidae</i> ( <i>Coleoptera Sternoxia</i> ) ... ..	1948
55.	M. GOETGHEBUER (Gand), <i>Ceratopogonidae</i> ( <i>Diptera Nematocera</i> ) ... ..	1948
56.	H. SCHOUTEDEN (Tervueren), <i>Coreidae</i> ( <i>Hemiptera Heteroptera</i> ) ... ..	1948
57.	H. F. STROHECKER (Miami), <i>Endomychidae</i> ( <i>Coleoptera Clavicornia</i> ) ... ..	1949
58.	R. POISSON (Rennes), <i>Hémiptères aquatiques</i> ... ..	1949
59.	M. CAMERON (London), <i>Staphylinidae</i> ( <i>Coleoptera Polyphaga</i> ) ... ..	1950
60.	J. PASTEELS (Bruxelles), <i>Tenthredinidae</i> ( <i>Hymenoptera Tenthredinoidea</i> ) ... ..	1949
61.	F. C. FRASER (Bornemouth), <i>Odonata</i> ... ..	1949
62.	D. ELMO HARDY (Honolulu, Hawaii), <i>Dorilaidae</i> ( <i>Diptera</i> ) ... ..	1950
63.	J. BALFOUR-BROWNE (London), <i>Palpicornia</i> ... ..	1950
64.	R. LAURENT, <i>Genres Africaalus et Hyperolius</i> ( <i>Amphibia Salientia</i> ) ... ..	1950
65.	D. ELMO HARDY (Honolulu, Hawaii), <i>Bibionidae</i> ( <i>Diptera Nematocera</i> ) ... ..	1950
66.	J. VERBEKE (Gand), <i>Sciomyzidae</i> ( <i>Diptera Cyclorrhapha</i> ) ... ..	1950
67.	H. OLDROYD (London), <i>Genera Hæmatopota and Hippocentrum</i> ( <i>Diptera</i> , Fam. <i>Tabanidae</i> ) ... ..	1950
68.	A. REICHENSBERGER (Bonn) <i>Paussidae</i> ... ..	1950
69.	H. HAUPT (Halle), <i>Pompilidae</i> ( <i>Hymenoptera Sphecoidea</i> ) ... ..	1950
70.	<i>Hexapoda</i> : 1. <i>Orthoptera</i> : <i>Tridactylidae</i> , par L. CHOPARD (Paris); 2. <i>Hemiptera</i> : <i>Coccidae</i> , par P. VAYSSIÈRE (Paris); 3. <i>Coleoptera</i> : <i>Trogositidae</i> , par G. FAGEL (Bruxelles); <i>Erotylidae</i> von K. DELKESKAMP (Berlin); <i>Bostrychidae</i> , par J. VRYDAGH (Bruxelles); <i>Megalopodinae</i> , by G. E. BRYANT (London); <i>Anthrribidae</i> , by K. JORDAN (Tring); 4. <i>Diptera</i> : <i>Therevidae</i> , par P. VANSCHUYTBROECK (Bruxelles); <i>Conopidae</i> , par P. VANSCHUYTBROECK (Bruxelles); 5. <i>Hymenoptera</i> : <i>Chrysididae</i> , von S. ZIMMERMANN (Wien) ... ..	1950
71.	K. ERMISCH (Radiumbad), <i>Mordellidae</i> ( <i>Coleoptera Heteromera</i> ) ... ..	1950
72.	J. VERBEKE (Gand), <i>Tæniapterinae</i> ( <i>Diptera Cyclorrhapha</i> , Fam. <i>Micropezidae</i> ) ... ..	1951
73.	P. L. G. BENOIT (Tervueren), <i>Dryinidae</i> ( <i>Hymenoptera Aculeata</i> ); <i>Evantidae</i> ( <i>Hymenoptera Terebrantia</i> ) ... ..	1951
74.	P. VANSCHUYTBROECK (Bruxelles), <i>Dolichopodidae</i> ( <i>Diptera Brachycera Orthorrhapha</i> ). ... ..	1951
75.	N. BRUCE (Stockholm), <i>Cryptophagidae</i> ( <i>Coleoptera Polyphaga</i> ) ... ..	1951
76.	M. C. MEYER (Orono), <i>Hirudinea</i> ... ..	1951
77.	1. <i>Thysanoptera</i> , by H. PRIESNER (Cairo); 2. <i>Suctoria</i> ( <i>Aphaniptera</i> ), par J. COOREMAN (Bruxelles); 3. <i>Homoptera</i> , par V. LALLEMAND et H. SYNAVE (Bruxelles); 4. <i>Coleoptera</i> : <i>Sagridae</i> , par P. JOLIVET (Bruxelles); <i>Clytridae</i> , par P. JOLIVET (Bruxelles); 5. <i>Diptera</i> : <i>Asilidae</i> , by S. W. BROMLEY (Stamford, U.S.A.); <i>Simuliidae</i> , g. <i>Simulium</i> , by P. FREEMAN (London) ... ..	1951
78.	J. VERBEKE (Zürich), <i>Psilidae</i> ( <i>Diptera Cyclorrhapha</i> ) ... ..	1952



I. — Mission G. F. DE WITTE (1933-1935) (suite).

I. — Zending G. F. DE WITTE (1933-1935) (vervolg).

Fasc.

Afl.

79.	1. <i>Dermaptera</i> , by W. D. HINCKS (Manchester); 2. <i>Hemiptera : Cixiidae</i> , par H. SYNAVE (Bruxelles); 3. <i>Reduviidae</i> , par A. VILLIERS (Dakar); 4. <i>Coleoptera Laminiæ</i> , par S. BREUNING (Paris); 5. <i>Chrysomelinae</i> , von J. BECHYNE (München); 6. <i>Diptera : Celyphidae</i> , par P. VANSCHUYTBOECK (Bruxelles); 7. <i>Hippoboscidae</i> and <i>Nycteribiidae</i> , by J. BEQUAERT (Cambridge, Mass.); 8. <i>Argidae</i> , par J. PASTEELS (Bruxelles) ... ..	1953
80.	L. MADER (Wien), <i>Coccinellidae</i> (III <sup>e</sup> Teil) ... ..	1954
81.	L. P. MESNIL (Feldmeilen), Genres <i>Actia</i> et voisins ( <i>Diptera Brachycera Calyptratae</i> ). ... ..	1954
82.	† A. THÉRY (Paris), Genre <i>Paracylindromorphus</i> ( <i>Coleoptera Buprestidae</i> ) ... ..	1954
83.	P. FREEMAN (London), <i>Chironomidae</i> ( <i>Diptera Nematocera</i> ) . ... .. (Sous presse.) (Ter pers.)	
84.	W. EVANS (Sydney), <i>Cicadellidae</i> ( <i>Hemiptera-Homoptera</i> ) . ... .. (Sous presse.) (Ter pers.)	

II. — Mission H. DAMAS (1935-1936).

II. — Zending H. DAMAS (1935-1936).

1.	H. DAMAS (Liège), <i>Recherches Hydrobiologiques dans les Lacs Kivu, Edouard et Ndalaga</i> ... ..	1937
2.	W. ARNDT (Berlin), <i>Spongilliden</i> . ... ..	1938
3.	P. A. CHAPPUIS (Cluj, Roumanie), <i>Copépodes Harpacticoides</i> ... ..	1938
4.	E. LOLOUP (Bruxelles), <i>Moerisia Alberti</i> nov. sp. ( <i>Hydropolype dulcicole</i> ) . ... ..	1938
5.	P. DE BEAUCHAMP (Strasbourg), <i>Rotifères</i> . ... ..	1939
6.	M. POLL (Tervueren), avec la collaboration de H. DAMAS (Liège), <i>Poissons</i> ... ..	1939
7.	V. BREHM (Eger), <i>Cladocera</i> . ... ..	1939
8.	F. HUSTEDT (Ploen), <i>Süßwasser Diatomeen</i> . ... ..	1949
9.	J. H. SCHUURMANS STEKHOVEN Jr (Utrecht), <i>Nématodes libres d'eau douce</i> . ... ..	1944
10.	J. H. SCHUURMANS STEKHOVEN Jr (Utrecht), <i>Nématodes parasites</i> ... ..	1944
11.	G. MARLIER (Bruxelles), <i>Trichoptera</i> . ... ..	1943
12.	W. KLIE (Bad Pyrmont), <i>Ostracoda</i> ... ..	1944
13.	G. MARLIER (Bruxelles), <i>Collemboles</i> . ... ..	1944
14.	J. COOREMAN (Bruxelles), <i>Acari</i> ... ..	1948
15.	A. ARCANGELI (Torino), <i>Isopodi terrestri</i> ... ..	1950
16.	F. GUIGNOT (Avignon), <i>Dytiscidae et Gyrinidae</i> ( <i>Coleoptera Adephega</i> ) ... ..	1948
17.	H. BERTRAND (Dinard), <i>Larves d'Hydrocanthares</i> ... ..	1948
18.	O. LUNDBLAD (Stockholm), <i>Hydrachnellae</i> . ... ..	1949
19.	W. CONRAD (Bruxelles). P. FRÉMY (St.-Lô) et A. PASCHER (Prague), <i>Algues et Flagellates</i> ... ..	1949
20.	M.-L. VERRIER (Paris), <i>Ephéméroptères</i> ... ..	1951
21.	FR. KIEFER (Konstanz), <i>Copépodes</i> ... ..	1952

III. — Mission P. SCHUMACHER (1933-1936).

III. — Zending P. SCHUMACHER (1933-1936).

1.	P. SCHUMACHER (Antwerpen), <i>Die Kivu-Pygmäen und ihre soziale Umwelt im Albert-Nationalpark</i> ... ..	1943
2.	P. SCHUMACHER (Antwerpen), <i>Anthropometrische Aufnahmen bei den Kivu-Pygmäen</i> . ... ..	1939

IV. — Mission J. LEBRUN (1937-1938).

IV. — Zending J. LEBRUN (1937-1938).

1.	J. LEBRUN (Bruxelles), <i>La végétation de la plaine alluviale au Sud du lac Edouard</i> . ... ..	1947
2-5.	... .. (En préparation.) (In voorbereiding.)	
6.	F. DEMARET et V. LEROY (Bruxelles), <i>Mousses</i> ... ..	1944
7.	... .. (En préparation.) (In voorbereiding.)	
8.	P. VAN OYE (Gand), <i>Desmidiées</i> ... ..	1943
9.	P. VAN OYE (Gand), <i>Rhizopodes</i> ... ..	1948
10.	P. DUVIGNEAUD et J.-J. SYMOENS (Bruxelles), <i>Cyanophycées</i> ... ..	1948

V. — Mission S. FRECHKOP (1937-1938).

V. — Zending S. FRECHKOP (1937-1938).

1.	S. FRECHKOP (Bruxelles), <i>Mammifères</i> ... ..	1943
2.	R. VERHEYEN (Bruxelles), <i>Oiseaux</i> ... ..	1947

VI. — Missions J. VERHOOGEN (1938 et 1940).

VI. — Zendingen J. VERHOOGEN (1938 en 1940).

1.	J. VERHOOGEN (Bruxelles), <i>Les éruptions 1938-1940 du volcan Nyamuragira</i> . ... ..	1948
----	---	------

VII. — Mission J. DE HEINZELIN DE BRAUCOURT (1950).

VII. — Zending J. DE HEINZELIN DE BRAUCOURT (1950).

1.	J. DE HEINZELIN DE BRAUCOURT (Bruxelles), <i>Géologie régionale du fossé tectonique sous le parallèle d'Ishango</i> ... .. (Sous presse.) (Ter pers.)	
----	---	--

Exploration du Parc National Albert. — Exploratie van het Nationaal Albert Park.

(Deuxième série.)

(Tweede reeks.)

1.	J. DE HEINZELIN DE BRAUCOURT (Bruxelles), <i>Les stades de récession du glacier Stanley occidental</i> ... ..	1953
2.	A. MEYER (Léopoldville), <i>Aperçu historique de l'exploration et de l'étude des régions volcaniques du Kivu</i> . ... .. (Sous presse.) (Ter pers.)	

FLORE DES SPERMATOPHYTES DU PARC NATIONAL ALBERT.

Vol.

1. W. ROBYNS (Bruxelles), *Gymnospermes et Choripétales* ... .. 1948
2. W. ROBYNS (Bruxelles), *Sympétales* . ... .. 1947
3. W. ROBYNS (Bruxelles), *Monocotylées* ... .. (En préparation.) (In voorbereiding.)

Exploration du Parc National Albert et du Parc National de la Kagera.  
 Exploratie van het Nationaal Albert Park en van het Nationaal Park der Kagera.

I. — Mission L. VAN DEN BERGHE (1936).

I. — Zending L. VAN DEN BERGHE (1936).

Fasc.  
Afl.

1. L. VAN DEN BERGHE (Anvers), *Enquête parasitologique*. — I. — *Parasites du sang des vertébrés* ... .. 1942
2. L. VAN DEN BERGHE (Anvers), *Enquête parasitologique*. — II. — *Helminthes parasites*. 1943

Exploration du Parc National de la Kagera. — Exploratie van het Nationaal Park der Kagera.

I. — Mission J. LEBRUN (1937-1938).

I. — Zending J. LEBRUN (1937-1938).

1. J. LEBRUN, L. TOUSSAINT, A. TATON (Bruxelles), *Contribution à l'étude de la flore du Parc National de la Kagera* ... .. 1948

II. — Mission S. FRECHKOP (1938).

II. — Zending S. FRECHKOP (1938).

1. S. FRECHKOP (Bruxelles), *Mammifères* ... .. 1944
2. R. VERHEYEN (Bruxelles), *Oiseaux* ... .. 1947

Exploration du Parc National de la Garamba. — Exploratie van het Nationaal Garamba Park.

I. — Mission H. DE SAEGER en collaboration avec P. BAERT, G. DEMOULIN, I. DENISOFF, J. MARTIN, M. MICHA, A. NOIRFALISE, P. SCHOEMAKER, G. TROUPIN et J. VERSCHUREN (1949-1952).

I. — Zending H. DE SAEGER met medewerking van P. BAERT, G. DEMOULIN, I. DENISOFF, J. MARTIN, M. MICHA, A. NOIRFALISE, P. SCHOEMAKER, G. TROUPIN en J. VERSCHUREN (1949-1952).

Fasc.  
Afl.

1. H. DE SAEGER (Bruxelles), *Introduction* ... .. 1954
2. I. DENISOFF (Yangambi), *Les sols du Parc National de la Garamba* ... .. (Sous presse.) (Ter pers.)

Exploration du Parc National de l'Upemba. — Exploratie van het Nationaal Upemba Park.

I. — Mission G. F. DE WITTE en collaboration avec W. ADAM, A. JANSSENS, L. VAN MEEL et R. VERHEYEN (1946-1949).

I. — Zending G. F. DE WITTE met medewerking van W. ADAM, A. JANSSENS, L. VAN MEEL en R. VERHEYEN (1946-1949).

Fasc.  
Afl.

1. G. F. DE WITTE, W. ADAM, A. JANSSENS, L. VAN MEEL et R. VERHEYEN (Bruxelles), *Introduction* ... .. (En préparation.) (In voorbereiding.)
2. K. LINDBERG (Lund), *Cyclopidés (Crustacés Copépodes)* ... .. 1951
3. A. JANSSENS (Bruxelles), *Onitini (Coleoptera Lamellicornia, Fam. Scarabæidæ)* ... .. 1951
4. 1. *Coleoptera : Paussidæ*, par E. JANSSENS (Bruxelles); *Megalopodidæ*, par P. JOLIVET (Bruxelles); *Sagridæ*, par P. JOLIVET (Bruxelles). — 2. *Diptera : Muscidæ* (Genre *Glossina*), par C. HENRARD (Bruxelles) ... .. 1951
5. C. FR. ROEWER (Bremen), *Solifuga, Opiliones, Pedipalpi und Scorpiones* . ... .. 1952
6. G. F. DE WITTE (Bruxelles), *Reptiles* ... .. 1953
7. H. F. STROHECKER (Miami), *Endomychidæ* ... .. 1952
8. 1. *Plecoptera : Perlidæ*, by H. B. N. HYNES (Liverpool); 2. *Coleoptera : Histeridæ*, par J. THÉRON (Nîmes); 3. *Chrysomelidæ*, par P. JOLIVET (Bruxelles); 4. *Scolytoidea*, par K. E. SCHEDL (Lienz); 5. *Diptera : Bibionidæ and Dorilaidæ*, by D. E. HARDY (Honolulu, Hawaii) . ... .. 1952
9. L. VAN MEEL (Bruxelles), *Contribution à l'étude du lac Upemba. — I. Le milieu physico-chimique* . ... .. 1953
10. P. BASILEWSKY (Tervueren), *Carabidæ* ... .. 1953
11. A. JANSSENS (Bruxelles), *Oniticellini (Coleoptera Lamellicornia, Fam. Scarabæidæ)* ... .. 1953
12. P. VANSCHUYTBROECK (Bruxelles), *Dolichopodidæ (Diptera Brachycera Orthorrhapha)*. 1952
13. R. JEANNEL (Paris), *Pselaphidæ* ... .. 1952
14. S. FRECHKOP (Bruxelles), *Mammifères* ... .. (Sous presse.) (Ter pers.)
15. A. VILLIERS (Dakar), *Languriidæ et Cladoxentinx* ... .. 1952
16. G. OCHS (Hannover), *Gyrinidæ* ... .. 1953
17. 1. *Nematodes*, par C. VUYLSTEKE (Geluwe); 2. *Embioptera*, par Y. JOLIVET (Bruxelles); 3. *Lonchodidæ*, par Y. JOLIVET (Bruxelles); 4. *Coleoptera : Dacninae*, von K. DELKESKAMP (Berlin); 5. *Prioninæ*, par P. BASILEWSKY (Tervueren); 6. *Cerambycinæ*, by E. A. J. DUFFY (London); 7. *Diptera : Celyphidæ*, par P. VANSCHUYTBROECK (Bruxelles); 8. *Tenthredinoidea*, par J. PASTEELS (Bruxelles) ... .. 1953

Fasc.  
Afl.

18.	A. VILLIERS (Dakar), <i>Reduviidæ</i> . . . . .	1954
19.	R. VERHEYEN (Bruxelles), <i>Oiseaux</i> . . . . .	1953
20.	M. BEIER (Wien), <i>Mantidea</i> und <i>Pseudophyllinæ</i> . . . . .	1954
21.	E. MARCUS (São Paulo), <i>Turbellaria</i> . . . . .	1953
22.	C. Fr. ROEWER (Bremen), <i>Orthognatha</i> . . . . .	1953
23.	H. SYNAVE (Bruxelles), <i>Cixiidæ</i> . . . . .	1953
24.	C. KOCH (Pretoria), <i>Tenebrionidæ (Pycnocerini)</i> . . . . .	1954
25.	1. <i>Coleoptera : Pterostichini</i> , par S. L. STRANEO (Gallarate); 2. <i>Coleoptera : Bostrychidæ</i> , par J. VRYDAGH (Bruxelles); 3. <i>Coleoptera : Aphodiinæ</i> , par R. PAULIAN (Tananarive); 4. <i>Coleoptera : Laminiæ</i> , par S. BREUNING (Paris); 5. <i>Coleoptera : Cryptocephalinæ</i> , par P. JOLIVET (Bruxelles); 6. <i>Diptera : Leptogastrinæ</i> , par E. JANSSENS (Bruxelles); 7. <i>Hymenoptera : Chrysididæ</i> , von S. ZIMMERMANN (Wien) . . . . . (Sous presse.) (Ter pers.)	
26.	S. G. KIRIAKOFF (Gand), <i>Lepidoptera Heterocera</i> . . . . . (Sous presse.) (Ter pers.)	
27.	F. G. OVERLAET (Kortenberg), <i>Lepidoptera : Danaidæ, Satyridæ, Nymphalidæ, Acraeidæ</i> . . . . . (Sous presse.) (Ter pers.)	
28.	E. UHMANN (Stolberg, Sachsen), <i>Coleoptera : Hispinæ</i> . . . . . (Sous presse.) (Ter pers.)	
29.	Y. JOLIVET (Bruxelles), <i>Dictyoptera : Blattodea</i> . . . . .	1954
30.	C. Fr. ROEWER (Bremen), <i>Aranea Lycosæformia</i> I. . . . . (Sous presse.) (Ter pers.)	
31.	R. POISSON (Rennes), <i>Hémiptères aquatiques</i> . . . . . (Sous presse.) (Ter pers.)	
32.	1. <i>Pseudoscorpionidea</i> , von M. BEIER (Wien); 2. <i>Hemiptera Homoptera : Fam. Flatidæ</i> , par H. SYNAVE (Bruxelles); 3. <i>Diptera : Culicidæ</i> , by P. F. MATTINGLY (London); 4. <i>Diptera : Tabanidæ</i> , par M. LECLERCQ (Liège); 5. <i>Lepidoptera : Geometridæ</i> , by D. S. FLETCHER (London) . . . . . (Sous presse.) (Ter pers.)	
33.	F. GUIGNOT (Avignon), <i>Dytiscidæ (Coleoptera Adephaga)</i> . . . . . (Sous presse.) (Ter pers.)	
34.	J. LECLERCQ (Liège), <i>Sphecinae (Hymenoptera Sphecoidea)</i> . . . . . (Sous presse.) (Ter pers.)	
35.	1. <i>Dermoptera</i> , by W. D. HINCKS (Manchester); 2. <i>Coleoptera : Macroductyla</i> , Fam. <i>Dryopidæ</i> , par J. DELEVE (Bruxelles); 3. <i>Coleoptera : Heteromera</i> , Fam. <i>Mordellidæ</i> , von K. ERMISCH (Freiberg Sa.); 4. <i>Coleoptera : Chrysomeliadea</i> , Fam. <i>Clytridæ</i> , par P. JOLIVET (Bruxelles); 5. <i>Coleoptera : Phytophaga</i> , Fam. <i>Anthribidæ</i> , par H. E. K. JORDAN (Tring); 6. <i>Diptera : Nematocera</i> , Fam. <i>Chironomidæ</i> , by P. FREEMAN (London) . . . . . (Sous presse.) (Ter pers.)	
36.	J. G. BAER (Neufchâtel) et A. FAIN (Astrida), <i>Cestodes</i> . . . . . (Sous presse.) (Ter pers.)	
37.	W. EVANS (Sydney), <i>Cicadellidæ (Hemiptera-Homoptera)</i> . . . . . (Sous presse.) (Ter pers.)	

**Exploration des Parcs Nationaux du Congo Belge — Exploratie der Nationale Parken van Belgisch Congo.**

I. — Mission H. HEDIGER - J. VERSCHUREN (1948).

I. — Zending H. HEDIGER - J. VERSCHUREN (1948).

Fasc.  
Afl.

1.	H. HEDIGER (Bâle), <i>Observations sur la psychologie animale dans les Parcs Nationaux du Congo Belge</i> . . . . .	1951
----	---	------

**AVIS**

Les *Aspects de Végétation des Parcs Nationaux du Congo Belge* paraissent par fascicules de six planches, accompagnées de notices explicatives.

La publication est divisée en séries, consacrées chacune à un *Parc National du Congo Belge*.

La première série a pour objet le *Parc National Albert*.

Les fascicules peuvent s'acquérir séparément.

L'*Institut des Parcs Nationaux du Congo Belge* n'accepte aucun échange.

**BERICHT**

De *Vegetatiebeelden der Nationale Parken van Belgisch Congo* verschijnen in afleveringen van zes platen, van verklarende aantekeningen vergezeld.

De publicatie is ingedeeld in reeksen, waarvan elke aan één der *Nationale Parken van Belgisch Congo* gewijd is.

De eerste reeks handelt over het *Nationaal Albert Park*.

De afleveringen kunnen afzonderlijk aangeschaft worden.

Het *Instituut der Nationale Parken van Belgisch Congo* neemt geen ruilingen aan.

**FASCICULES PARUS**

SÉRIE I. — PARC NATIONAL ALBERT.

Volume I.

Fasc. 1-2. — W. ROBYNS (Bruxelles), *Aperçu général de la végétation* (d'après la documentation photographique de la mission G. F. DE WITTE) ... .. 1937

Fasc. 3-4-5. — J. LEBRUN (Bruxelles), *La végétation du Nyiragongo* ... .. 1942

**VERSCHEENEN AFLEVERINGEN**

REEKS I. — NATIONAAL ALBERT PARK.

Boekdeel I.

Afl. 1-2. — W. ROBYNS (Brussel), *Algemeen overzicht der vegetatie* (volgens de fotografische documentatie der zending G. F. DE WITTE) ... .. 1937

**PUBLICATIONS SÉPARÉES**

*Mammifères et Oiseaux protégés au Congo Belge*, par S. FRECHKOP, avec Introduction de V. VAN STRAELEN ... .. (Épuisé.) (Uitgeput.)

*Contribution à l'étude de la Morphologie du Volcan Nyamurugira*, par R. HOIER (Rutshuru) ... .. 1939

*Animaux protégés au Congo Belge et dans le Territoire sous mandat du Ruanda-Urundi, ainsi que les espèces dont la protection est assurée en Afrique (y compris Madagascar) par la Convention Internationale de Londres du 8 novembre 1933 pour la protection de la Faune et de la Flore africaines, avec la Législation concernant la Chasse, la Pêche, la Protection de la Nature et les Parcs Nationaux au Congo Belge et dans le Territoire sous Mandat du Ruanda-Urundi*, par S. FRECHKOP, en collaboration avec G. F. DE WITTE, J.-P. HARROY et E. HUBERT, avec Introduction de V. VAN STRAELEN (1941).  
(Épuisé.) (Uitgeput.)

*Beschermde Dieren in Belgisch Congo en in het Gebied onder mandaat van Ruanda-Urundi, evenals de Soorten waarvan de bescherming verzekerd is in Afrika (met inbegrip van Madagascar) door de Internationale Overeenkomst van Londen van 8 November 1933 voor de bescherming van de Afrikaansche Flora en Fauna, met de Wetgeving betreffende de Jacht, de Visscherij, de Natuurbescherming en de Nationale Parken van Belgisch Congo en in het Gebied onder mandaat van Ruanda-Urundi*, door S. FRECHKOP, in medewerking met G. F. DE WITTE, J.-P. HARROY en E. HUBERT, met Inleiding van V. VAN STRAELEN (1943) ... .. (Épuisé.) (Uitgeput.)

*La faune des grands Mammifères de la plaine Rwindi-Rutshuru (lac Édouard). Son évolution depuis sa protection totale*, par E. HUBERT ... .. 1947

*Animaux protégés au Congo Belge et dans le Territoire sous mandat du Ruanda-Urundi, 3<sup>e</sup> édition*.  
(Épuisé.) (Uitgeput.)

*Les territoires biogéographiques du Parc National Albert*, par W. ROBYNS ... .. 1948

*A travers plaines et volcans au Parc National Albert*, par R. HOIER ... .. 1950

*Parcs Nationaux du Congo Belge* ... .. 1949

*Contribution à l'étude éthologique des mammifères du Parc National de l'Upemba*, par R. VERHEYEN ... 1951

*Animaux protégés au Congo Belge et dans le Territoire sous mandat du Ruanda-Urundi, 4<sup>e</sup> édition* ... 1953

---

IMPRIMERIE MARCEL HAYEZ

Rue de Louvain, 112, Bruxelles

Domicile légal : avenue de l'Horizon, 39

---