

INSTITUT DES PARCS NATIONAUX
DU CONGO BELGE

INSTITUUT DER NATIONALE PARKEN
VAN BELGISCH CONGO

Exploration du Parc National de l'Upemba

MISSION G. F. DE WITTE

en collaboration avec

W. ADAM, A. JANSSENS, L. VAN MEEL et R. VERHEYEN (1946-1949).

FASCICULE 15

Exploratie van het Nationaal Upemba Park

ZENDING G. F. DE WITTE

met medewerking van

W. ADAM, A. JANSSENS, L. VAN MEEL en R. VERHEYEN (1946-1949).

AFLEVERING 15

LANGURIINÆ
ET CLADOXENINÆ
(COLEOPTERA * CLAVICORNIA)

Fam. EROTYLIDÆ

PAR

A. VILLIERS (Dakar)



BRUXELLES
1952

BRUSSEL
1952

INSTITUT DES PARCS NATIONAUX
DU CONGO BELGE

INSTITUUT DER NATIONALE PARKEN
VAN BELGISCH CONGO

Exploration du Parc National de l'Upemba

MISSION G. F. DE WITTE

en collaboration avec

W. ADAM, A. JANSSENS, L. VAN MEEL et R. VERHEYEN (1946-1949).

FASCICULE 15

Exploratie van het Nationaal Upemba Park

ZENDING G. F. DE WITTE

met medewerking van

W. ADAM, A. JANSSENS, L. VAN MEEL en R. VERHEYEN (1946-1949).

AFLEVERING 15

**LANGURIINÆ
ET CLADOXENINÆ**
(COLEOPTERA CLAVICORNIA)

Fam. EROTYLIDÆ

PAR

A. VILLIERS (Dakar)



BRUXELLES
1952

BRUSSEL
1952

Imprimerie M. HAYEZ, Bruxelles
— 112, rue de Louvain, 112 —
Dom. légal : av. de l'Horizon, 39

PARC NATIONAL DE L'UPEMBA
I. MISSION G. F. DE WITTE
en collaboration avec
W. ADAM, A. JANSSENS, L. VAN MEEL
et R. VERHEYEN (1946-1949).
Fascicule 15

NATIONAAL UPEMBA PARK
I. ZENDING G. F. DE WITTE
met medewerking van
W. ADAM, A. JANSSENS, L. VAN MEEL
en R. VERHEYEN (1946-1949).
Afl levering 15

LANGURIINÆ ET CLADOXENINÆ (COLEOPTERA CLAVICORNIA)

Fam. EROTYLIDÆ

PAR

A. VILLIERS (Dakar).

AVANT-PROPOS

La collection réunie par la Mission G. F. DE WITTE au Parc National de l'Upemba comprend 243 *Languriinæ* et 6 *Cladoxeninæ*, parmi lesquels 15 espèces de *Languriinæ* et 1 de *Cladoxeninæ* sont nouvelles. Ce chiffre relativement considérable de nouveautés n'est nullement surprenant si l'on songe que, d'une part, la région étudiée n'avait pratiquement pas été prospectée, d'autre part, que la Mission G. F. DE WITTE a disposé de moyens considérables qui lui ont permis d'effectuer des récoltes massives.

Dans le présent travail, conçu sur le plan général des publications de l'Institut des Parcs Nationaux du Congo Belge, on trouvera, outre la liste des espèces collectées par la Mission G. F. DE WITTE et les descriptions des espèces nouvelles, les descriptions d'un certain nombre d'autres espèces nouvelles africaines appartenant aux collections du Musée royal du Congo Belge et du Muséum national d'Histoire naturelle de Paris.

Des tableaux de détermination permettront de situer les espèces nouvelles parmi celles déjà connues.

Dans les listes qui suivent, seules les espèces récoltées par la Mission G. F. DE WITTE sont numérotées.

Les localités situées en dehors des limites du Parc National de l'Upemba sont indiquées entre crochets.

PREMIÈRE PARTIE : LANGURIINÆ.

Genre **PROMECOLANGURIA** FOWLER.

1. — **Promecolanguria dimidiata** GUÉRIN.

Mission G. F. DE WITTE : Mabwe, rive Est du lac Upemba, 585 m, 1-12.VIII.1947, 2 exemplaires; [Kiwakishi près Kiamakoto, 1.100 m, 4-16.X.1948, 1 exemplaire]; Masombwe, 1.120 m, 6-9.VII.1948, 1 exemplaire; Kilwezi, 750 m, 2-7.VIII.1948, 1 exemplaire.

Espèce largement répandue dans toutes les savanes africaines, du Sénégal au Natal.

2. — **Promecolanguria jansensi** n. sp.

(Fig. 1 à 6.)

Type de Kiamakoto-Kiwakishi, à l'Institut des Parcs Nationaux du Congo Belge.

Longueur : 6,5-8,5 mm.

Tête noire. Antennes jaunes à la base avec la massue noire. Pronotum et écusson jaunes. Moitié basale des fémurs jaune et moitié apicale noire. Tibias jaunes avec leur base noire. Tarses jaunes. Élytres noirs à reflets bleutés avec la base jaune; cette coloration noire des élytres est plus ou moins étendue selon les individus, mais occupe toujours plus de la moitié apicale des élytres; elle est irrégulièrement limitée en avant, mais remonte, le plus souvent, un peu le long de la suture. Face ventrale de l'abdomen avec le premier tergite jaune et les suivants sombres.

Tête convexe, finement microréticulée et portant une ponctuation peu dense, irrégulière, formée de points profonds mais de faible diamètre. Pronotum à ponctuation un peu plus dense que celle de la tête, mais les points plus petits et moins profonds. Angles antérieurs du pronotum triangulaires, subaigus et saillants en avant. Base du pronotum avec deux courtes fovéoles latérales divergentes et profondes et une dépression longitudinale médiane s'étendant à peu près sur le cinquième de la longueur du pronotum. Élytres grossièrement sériés-ponctués, le diamètre des points plus gros que l'espace qui les sépare. Apex des élytres nettement tronqué.

Mâle (fig. 1, 3, 5).

Yeux cinq fois et demie moins larges, vus de dessus, que l'espace qui les sépare. Vertex convexe. Antennes à massue de quatre articles; article III un peu plus long que le IV; article VII légèrement dilaté à l'apex, mais un peu plus long que large (fig. 3).

Pronotum une fois un quart aussi long que large, ses côtés légèrement convergents en avant, puis subparallèles, légèrement rétrécis et sinués vers la base. Élytres près de trois fois aussi longs que le pronotum. Tibias antérieurs assez fortement épaissis à l'apex, légèrement courbés.

Pénis large, fortement arqué, acuminé à l'apex, qui est aigu et légèrement courbé (fig. 5). Apophyses basales grêles, un peu plus d'une fois et

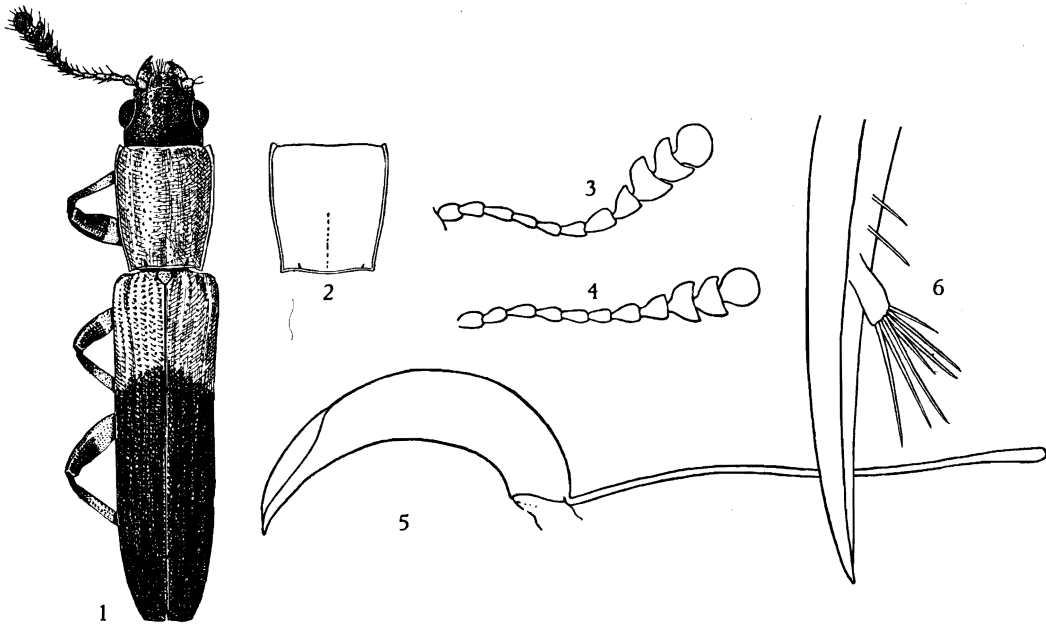


FIG. 1 à 6. — *Promecolanguria janssensi* n. sp.

1. Mâle, vue d'ensemble. — 2. Pronotum d'une femelle. — 3. Antenne droite d'un mâle. — 4. Antenne droite d'une femelle. — 5. Pénis. — 6. Valve génitale droite d'une femelle.

demie aussi longues que le pénis. Cet organe copulateur ressemble étroitement à celui de *P. terminata* ARROW, mais le pénis est un peu plus courbé et les apophyses basales sont plus longues.

Femelle (fig. 2, 4, 6).

Yeux six fois moins larges, vus de dessus, que l'espace qui les sépare. Vertex un peu moins convexe que chez le mâle, massue des antennes moins largement dilatée (fig. 5).

Pronotum de peu plus long que large (fig. 2).

Valves génitales très longues et très grêles (fig. 6), du même type que chez *terminata* ARROW, mais le style plus robuste.

Observations : Par sa stature, son type de coloration et ses organes copulateurs ♂ et ♀, cette espèce vient se ranger très près de *P. terminata* ARROW.

Mission G. F. DE WITTE : [Kiamakoto-Kiwakishi, 1.070 m, 4-16.X.1948, 11 exemplaires]; gorges de la Pelenge, 1.150 m, 10-14.VI.1947, 20 exemplaires et 19.VI.1947, 2 exemplaires; Kaswabilenga, 700 m, 10-16.X.1947, 1 exemplaire; Masombwe, 1.120 m, 4-16.X.1948, 1 exemplaire; mare Kabwekanono, 1.815 m, 3-9.VII.1947, 1 exemplaire; riv. Kimilombo, 1.700 m, 10.I.1948; riv. Lukawe, affluent de droite de la Lufira, 700 m, 30.XI.1947, 1 exemplaire; Munoi, à la bifurcation de la riv. Lupiala, 890 m, 6-15.VI.1948, 1 exemplaire; Kabwe, sur la rive droite de la Muye, 1.320 m, 6-14.V.1948, 1 exemplaire; Lusinga, 1.760 m, 12.III.1947, 1 exemplaire; ibidem, 12.VI.1947, 1 exemplaire; ibidem, 18.VII.1947, 5 exemplaires; Lusinga (riv. Kafwe), 1.780 m, 5.VI.1945, 1 exemplaire; [Lusinga (riv. Dipidi), 1.650 m, 1 exemplaire]; marais de Mukana, près Lusinga, 1.810 m, 1 exemplaire.

3. — *Promecolanguria wittei* n. sp.

(Fig. 7 à 9.)

Type de Kiamakoto-Kiwakishi, à l'Institut des Parcs Nationaux du Congo Belge.

Longueur : 6-6,5 mm.

Tête noire. Antennes jaunes avec la massue brun de poix. Pronotum et écusson jaunes. Pattes jaunes, fémurs de certains exemplaires plus ou moins largement rembrunis à l'apex ainsi que les tibias à la base. Élytres jaunes avec leur tiers apical noirâtre.

Tête convexe, avec une réticulation assez forte et une ponctuation irrégulière peu dense mais profonde. Pronotum à ponctuation moins forte mais plus dense que celle de la tête. Angles antérieurs du pronotum triangulaires, aigus et saillants. Base du pronotum avec deux courtes stries latérales courtes et divergentes et une dépression longitudinale médiane peu étendue. Élytres fortement et densément sériés-ponctués, atténués vers l'apex, qui est arrondi.

Femelle :

Yeux six fois moins larges que l'espace qui les sépare. Vertex très convexe. Antennes à massue de quatre articles. Article II long et robuste, III un peu plus long que le IV, article VII légèrement dilaté à l'apex, article VIII à peu près aussi long que large, articles IX et X transverses (fig. 8).

Pronotum sensiblement aussi long que large en avant. Élytres près de trois fois et demie aussi longs que le pronotum. Tibias des trois paires nettement courbés.

Valves génitales longues et aiguës. Aire membraneuse avec deux soies et un style long et grêle (fig. 9).

Observation : Cette espèce est très proche de *charica* VILLIERS.

Mission G. F. DE WITTE : gorges de la Pelenge, 1.150 m, 10-14.VI.1947, 3 exemplaires; [Kiamakoto-Kiwakishi, 1.070 m, 4-16.X.1948, 1 exemplaire]; Lusinga, 1.760 m, 26.III.1947, 1 exemplaire et 9-17.XII.1947, 1 exemplaire.

4. — **Promecolanguria dubia** n. sp.

(Fig. 10.)

Mission G. F. DE WITTE : Lusinga, 1.760 m, 27-30.VI.1949, 1 exemplaire (à l'Institut des Parcs Nationaux du Congo Belge).

Longueur : 6,75 mm.

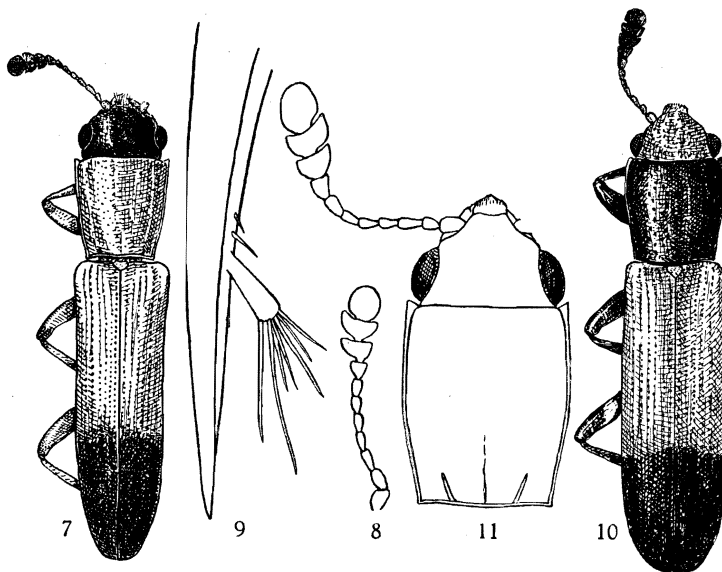


FIG. 7 à 9. — *Promecolanguria wittei* n. sp., femelle.

7. Vue d'ensemble. — 8. Antenne droite. — 9. Valve génitale droite.

FIG. 10. — *Promecolanguria dubia* n. sp.

FIG. 11. — *Promecolanguria fulvicornis* n. sp., avant-corps.

Tête brun-rouge clair. Antennes brun-rouge clair avec la massue noire. Pronotum noir. Élytres brun-rouge clair sur leurs deux tiers proximaux, noirs sur le tiers apical. Fémurs roux à la base et noirs sur un peu plus de leur moitié apicale. Tibias noirs sur leur moitié basale et roux à l'apex. Tarses roux avec l'article terminal brunâtre. Face ventrale de l'abdomen rousse à la base, puis noirâtre.

Tête convexe, finement microréticulée, fortement et assez densément ponctuée. Yeux petits, six fois et demie moins larges, vus de dessus, que

l'espace qui les sépare. Article III des antennes près d'une fois et demie aussi long que le IV; article VII un peu moins long que large à l'apex; VIII, IX et X fortement transverses.

Pronotum sensiblement aussi long que large, à angles antérieurs saillants en avant, mais peu aigus, ponctuation dense mais un peu moins forte que celle de la tête, stries latérales droites, courtes et profondes, côtés subparallèles en avant, puis convergents en arrière.

Élytres un peu plus de trois fois aussi longs que le pronotum, arrondis à l'apex, grossièrement et densément ponctués en ligne. Tibias très légèrement courbés.

Observation : Cette espèce vient se ranger près de *rufocephala* VILLIERS, dont elle se distingue par la coloration franchement noire de ses parties sombres, celle des élytres étant par ailleurs nettement limitée en avant.

5. — *Promecolanguria melanocephala* VILLIERS.

Mission G. F. DE WITTE : Lusinga, 1.760 m, 9-17.XII.1947, 1 exemplaire; riv. Kilwezi, affluent de la rive droite de la Lufira, 750 m, 23.VIII-4.IX.1948, 1 exemplaire.

Observations : Cette espèce a été décrite sur des exemplaires de Kapanga, Welgelegen et Elisabethville. Les exemplaires de l'Upemba diffèrent légèrement des types, qui présentent des genoux largement noirs, l'un par ses genoux seulement un peu rembrunis, l'autre par la grande extension de la coloration noire.

6. — *Promecolanguria fulvicornis* n. sp.

(Fig. 11.)

Mission G. F. DE WITTE : gorges de la Pelenge, 1.150 m, 20-23.VI.1947, 1 exemplaire. Type à l'Institut des Parcs Nationaux du Congo Belge.

Longueur : 6,5 mm.

Tête brun-rouge foncé. Antennes jaune orangé à la base, brunes à l'apex. Pronotum et écusson jaune orangé. Élytres jaune clair. Pattes antérieures jaune orangé, intermédiaires et postérieures jaune clair. Face ventrale de l'abdomen jaune orangé.

Tête convexe, assez fortement microréticulée, fortement et assez densément ponctuée. Yeux moyens, cinq fois moins larges, vus de dessus, que l'espace qui les sépare. Antennes assez longues, à article II court, III une fois et demie aussi long que le II, VII légèrement épaissi à l'apex, plus long que large, VIII aussi long que large, IX et X grands et transverses.

Pronotum plus long que large (8 : 7), assez fortement et densément ponctué, à angles antérieurs aigus et saillants en avant, à côtés légèrement arrondis, légèrement convergents en avant, plus fortement en arrière, portant un sillon longitudinal médian peu profond s'étendant sur un peu moins de la moitié basale, fovéoles latérales assez profondes, courtes et divergentes.

Élytres assez fortement et densément sériés-ponctués, étroits, un peu moins de trois fois aussi longs que le pronotum, à apex tronqué droit.

Observations : Cette espèce est proche de *melanocephala* VILLIERS, mais s'en distingue, outre la coloration de la tête et des pattes, par la forme de son pronotum, la structure des antennes et la troncature apicale des élytres.

7. — **Promecolanguria canaliculata** ARROW.

Mission G. F. DE WITTE : Ganza, 860 m, 12-18.VI.1949, 1 exemplaire; [Kiamakoto-Kiwakishi, 1.070 m, 1-16.X.1948, 1 exemplaire]; Grande Kafwe, affluent de droite de la Lufira, 1.780 m, 5.III.1948, 1 exemplaire.

Espèce répandue dans le Sud du Congo Belge, la Rhodésie et le Nyasaland.

8. — **Promecolanguria pulchella** PASCOE.

Mission G. F. DE WITTE : [Kiamakoto-Kiwakishi, 1.070 m, 4-16.X.1948, 1 exemplaire]; Kiamakoto, entre Masombwe-Mukana, 1.070 m, 20.IX.1948, 1 exemplaire; gorges de la Pelenge, 1.150 m, 10-14.VI.1947, 2 exemplaires; Ganza, 860 m, 12-18.VI.1949, 8 exemplaires; Kanongo, 675 m, 17-22.II.1949, 1 exemplaire; Munoi, bifurcation de la riv. Lupiala, 890 m, 15-23.VI.1948, 1 exemplaire; Masombwe, 1.120 m, 6-9.VII.1948, 1 exemplaire; Kaswabilenga, 700 m, 11-21.X.1947, 2 exemplaires et 1-4.XI.1947, 1 exemplaire.

Espèce largement répandue du Natal au Cameroun.

9. — **Promecolanguria elongata** VILLIERS.

Mission G. F. DE WITTE : Lusinga (Mukana), 1.810 m, 21.VI.1945, 3 exemplaires; Lusinga (Kamalonge), ± 1.760 m, 13-22.VI.1945, 2 exemplaires; Lusinga (rivière Kafwe), 1.780 m, 5.VI.1945, 1 exemplaire; [Lufwa, affluent de droite de la Lufira, 1.700 m, 16.I.1948, 1 exemplaire].

Espèce décrite sur un seul exemplaire du Haut-Uele.

10. — **Promecolanguria filiformis** n. sp.

(Fig. 12.)

Mission G. F. DE WITTE : riv. Kilolomatambo, affluent de la Lusinga, 1.750 m, 17.VII.1945, 1 seul exemplaire. Type à l'Institut des Parcs Nationaux du Congo Belge.

Longueur : 4,7 mm.

Tête et antennes noires. Pronotum rougeâtre avec une tache subtriangulaire noire en avant. Élytres bleu sombre. Pattes noires avec la base des fémurs rouge.

Tête convexe, assez profondément ponctuée. Yeux petits, moins de cinq fois moins larges que l'espace qui les sépare. Troisième article des antennes de peu plus long que le quatrième; article VII légèrement épaissi à son bord interne; article VIII plus large que long; article XI en ovale allongé.

Pronotum un peu plus long que large, à angles antérieurs aigus et saillants, côtés fortement convergents d'avant en arrière, disque avec une dépression longitudinale médiane occupant les deux tiers basilaires de la longueur, impressions basales latérales courtes et peu profondes.

Élytres plus de deux fois trois quarts aussi longs que le pronotum, étroits, grossièrement et densément sériés-ponctués.

11. — *Promecolanguria dollmanni* ARROW.

Mission G. F. DE WITTE : Ganza, 860 m, 30.V-4.VI.1948, 1 exemplaire et 12-18.VI.1948, 1 exemplaire; gorges de la Pelenge, 1.250 m, 10-14.VI.1947, 1 exemplaire; Mabwe, rive Est du lac Upemba, 585 m, 20-26.I.1949, 1 exemplaire et 4-8.IX.1947, 1 exemplaire.

Espèce largement répandue en Afrique orientale : Uganda, Zanzibar, Kilimandjaro, Sud du Congo Belge.

12. — *Promecolanguria atrocyanea* n. sp.

(Fig. 13.)

Type de Ganza, à l'Institut des Parcs Nationaux du Congo Belge.

Longueur : 4,5-5 mm.

Tête et pronotum noirs. Antennes rousses avec la massue noire. Élytres bleu verdâtre sombre avec l'extrême base roussâtre. Pattes brun de poix avec l'extrême base des fémurs et l'apex des tibias roussâtres. Tarses roux. Face ventrale brun de poix.

Tête très convexe, fortement microréticulée, assez densément et profondément ponctuée. Yeux médiocres, cinq fois moins larges que l'espace qui les sépare. Antennes assez courtes et robustes, à article III un peu plus long que le IV, VI plus court que les précédents, VII épaissi à l'apex, VIII plus large que long, IX et X fortement transverses.

Pronotum un peu plus long que large, un peu moins fortement ponctué que la tête, à angles antérieurs triangulaires et fortement saillants, côtés convergents en arrière, impressions basales latérales courtes; pas de sillon longitudinal médian.

Élytres assez larges, deux fois et deux tiers aussi longs que le pronotum, fortement striés-punctués, arrondis à l'apex avec l'angle sutural apical épineux.

Mission G. F. DE WITTE : Ganza, 860 m, 4-6.VII.1949, 1 exemplaire (type); piste Lupiala, 900-1.200 m, 23.X.1947, 1 exemplaire; Lukawe, affluent de la rive droite de la Lufira, 700 m, 30.IX.1947, 1 exemplaire.

TABLEAU DE DÉTERMINATION
DES *PROMECOLANGURIA* AFRICAINS.

- | | |
|--|------------------------------|
| 1. Angles antérieurs du pronotum saillants en avant | 2 |
| — Angles antérieurs du pronotum non saillants en avant | 18 |
| 2. Élytres entièrement jaunâtres, ou bruns, ou jaunâtres à la base avec l'extrémité sombre, ou jaunâtres avec des bandes ou des taches sombres | 5 |
| — Élytres bleu sombre ou noir bleuté | 3 |
| 3. Pronotum rouge parfois taché de noir | 4 |
| — Pronotum entièrement noir | <i>atrocyanea</i> n. sp. |
| 4. Stature très étroite. Sillon longitudinal médian du pronotum dépassant largement le milieu en avant | <i>filiformis</i> n. sp. |
| — Stature beaucoup plus robuste. Sillon longitudinal médian du pronotum n'atteignant pas le milieu en avant | <i>dollmanni</i> ARROW. |
| 5. Pronotum noir ou bleu-noir | 6 |
| — Pronotum flave ou brun plus ou moins foncé | 9 |
| 6. Élytres avec la partie apicale noire ne dépassant pas en avant le milieu des élytres | 7 |
| — Élytres avec la partie apicale noire et atteignant en avant, anguleusement, le quart basilaire des élytres | <i>rufocincta</i> ARROW. |
| 7. Tête rousse | 8 |
| — Tête noire ou bleu sombre | <i>dimidiata</i> GUÉRIN. |
| 8. Coloration apicale sombre des élytres atténuée en avant, sans limites nettes. Pronotum bleu-noir | <i>rufocephala</i> VILLIERS. |
| — Coloration apicale sombre des élytres nettement limitée en avant. Pronotum noir | <i>dubia</i> n. sp. |
| 9. Élytres avec la base claire et la partie apicale de coloration foncée, noir ou bleu-noir | 10 |
| — Élytres concolores, jaunâtres ou bruns, parfois légèrement rembrunis à l'apex, ou bruns avec la suture plus sombre | 14 |
| 10. Coloration apicale sombre des élytres n'en atteignant pas le milieu vers l'avant | 11 |

- Coloration apicale sombre des élytres en occupant plus de la moitié *janssensi* n. sp.
11. Tibias intermédiaires et postérieurs mutiques à l'extrémité 12
- Tibias intermédiaires et postérieurs armés d'une épine à l'extrémité *armata* VILLIERS.
12. Petite taille : 6-6,5 mm. Article VIII des antennes au moins aussi long que large à l'apex 13

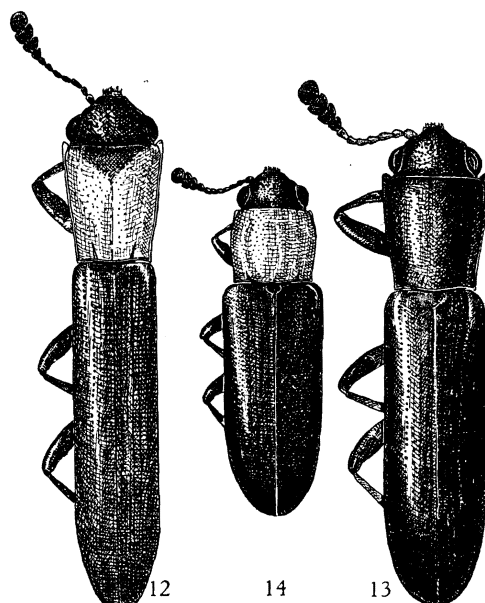


FIG. 12. — *Promecolanguria filiformis* n. sp.
 FIG. 13. — *Promecolanguria atrocyanea* n. sp.
 FIG. 14. — *Barbaropus adami* n. sp.

- Plus grande taille : 7-8 mm. Article VIII des antennes moins long que large à l'apex *terminalis* ARROW.
13. Ponctuation de la tête forte et dense, pronotum nettement plus long que large en avant *charica* VILLIERS.
- Ponctuation de la tête beaucoup plus fine et moins serrée. Pronotum de peu plus long que large en avant *wittei* n. sp.
14. Tête rousse ou brun clair 16
- Tête noire ou brun-rouge foncé 15
15. Article VII des antennes dilaté à son bord interne. Genoux noirs ou rembrunis *melanocephala* VILLIERS.

- Article VII des antennes simplement épaissi à l'apex. Pattes jaunâtres, concolores *fulvicornis* n. sp.
16. Tête et pronotum plus foncé que les élytres 17
- Entièrement brun *burgeoni* VILLIERS.
17. Angle apical interne de l'article VIII des antennes nettement dilaté. Pronotum brun bleuté *rufocéphala* var. *lividipennis* VILLIERS.
- Article VIII des antennes simplement élargi à l'apex. Pronotum brun *babaulti* VILLIERS.
18. Élytres bleus ou bleus à reflets bruns 19
- Élytres flaves, roux ou bruns, plus ou moins marqués de sombre ... 25
19. Pronotum fortement déprimé dans sa région médiane et portant un sillon longitudinal médian dépassant le milieu en avant 20
- Pronotum faiblement mais régulièrement convexe. Sillon médian plus court *decorsei* VILLIERS.
20. Impressions latérales du pronotum en fossettes obsolètes 21
- Impressions latérales du pronotum linéaires 24
21. Angle sutural apical des élytres droit et mutique 22
- Angle sutural apical des élytres subépinaux, aigu ou, au moins, faiblement saillant *sulcicollis* FAIRMAIRE.
22. Moitié apicale des fémurs, au moins, rembrunie 23
- Pattes claires *pulchella* PASCOE.
23. Élytres plus de cinq fois aussi longs que larges à la base *elongata* VILLIERS.
- Élytres quatre fois aussi longs que larges à la base ... *arrowi* VILLIERS.
24. Pronotum à côtés légèrement courbés et impressions latérales courtes et droites *pseudosulcicollis* VILLIERS.
- Pronotum à côtés rectilignes, faiblement sinués devant la base et impressions latérales longues et courbées *canaliculata* ARROW.
25. Apex des élytres non ou légèrement tronqués 26
- Apex des élytres très largement tronqués *maublanci* VILLIERS.
26. Pronotum concolore 28
- Pronotum flave, portant une bande longitudinale plus sombre se prolongeant sur la suture des élytres 27
27. Vertex avec une tache prolongeant la ligne du pronotum. Tête finement ponctuée *jeanneli* VILLIERS.
- Pas de tache sur le vertex. Tête assez fortement ponctuée *verdatæ* VILLIERS.
28. Tête et pronotum flaves, roux ou bruns 30
- Tête et pronotum noirs 29

29. Massue des antennes de quatre articles *nigricollis* KRAATZ.
 — Massue des antennes de trois articles *africana* CHEVROLAT.
30. Pronotum nettement resserré à la base 31
 — Pronotum à côtés rectilignes *collarti* VILLIERS.
31. Angles antérieurs du pronotum droits 32
 — Angles antérieurs du pronotum effacés et arrondis 33
32. Apex des élytres rembrunis *confusa* VILLIERS.
 — Apex des élytres non rembrunis *trogositoides* GORHAM.
33. Grande taille : 8-8,5 mm..... *variicollis* VILLIERS.
 — Plus petite taille : 3-6 mm..... 34
34. Tête, pronotum et élytres flaves ou roux clair 35
 — Brun foncé *mutizoni* VILLIERS.
35. Côtés du pronotum faiblement courbés *debilis* ARROW.
 — Côtés du pronotum droits et subparallèles en avant... *fowleri* VILLIERS.

Genre **CLEROLANGURIA** VILLIERS.

13. — **Clerolanguria tricolor** (FABRICIUS).

Mission G. F. DE WITTE : Mabwe, 585 m, 22.XI.1948, 1 exemplaire.

Espèce largement répandue du Sénégal au Congo Belge.

Genre **STENOLANGURIA** FOWLER.

14. — **Stenolanguria gorhami** FOWLER.

Mission G. F. DE WITTE : Kaziba, affluent de gauche de la Senze, sous-affluent de droite de la Lufira, 1.140 m., 10-26.II.1948, 8 exemplaires; Kasribwe, affluent de la Lusinga, 1.700 m., 8-10.III.1947, 1 exemplaire; [Kenia, affluent de droite de la Lusinga, 1.585 m, 19.XII.1947, 1 exemplaire]; Mabwe, rive Est du lac Upemba, 585 m, 11-26.I.1946, 1 exemplaire.

Espèce très largement répandue du Togo au Congo Belge.

Genre **BARBAROPUS** GORHAM.

15. — **Barbaropus nyassæ** FOWLER.

Mission G. F. DE WITTE : Mabwe, lac Upemba, 585 m, 1-20.VIII.1947, 2 exemplaires; Kaswabilenga, rive droite de la Lufira, 700 m, 22-26.X.1947, 1 exemplaire; Lusinga, rivière Kafwe, 1.780 m, 5.VI.1945, 1 exemplaire; Lusinga, 1.760 m, galerie, 7-20.VI.1945 et 11.VII.1945, 2 exemplaires, Lusinga,

rivière Lusinga, \pm 1.800 m, 16.VI.1945, 1 exemplaire; Lusinga, Karungwe, \pm 1.700 m, 6.VI.1945, 1 exemplaire; Lusinga, 1.760 m, 9.IV.1947, 1 exemplaire et 3-18.VII.1947, 5 exemplaires; rivière Mitoto, affluent de la Lusinga, \pm 1.760 m, 9.VII.1945, 7 exemplaires; rivière Kimapongo, affluent de la Lusinga, \pm 1.760 m, 18.VII.1945, 1 exemplaire; rivière Mubale, 1.480 m, 9.V.1947, 1 exemplaire; [Kiamakoto-Kiwakishi, 1.070 m, 14-16.X.1948, 2 exemplaires]; Karibwe, affluent de la Lusinga, 1.700 m, 8-10.III.1947, 1 exemplaire.

Espèce largement répandue du Gabon au Nyassaland.

16. — **Barbaropus giganteus** VILLIERS.

Mission G. F. DE WITTE : Lusinga, rivière Kamitungulu, 1.760 m, 12.VI.1945, 2 exemplaires; Kabwekanono, 1.815 m, 3-9.VII.1947, 1 exemplaire.

Espèce connue, jusqu'ici, seulement du Cameroun et de l'Oubangui-Chari.

17. — **Barbaropus adami** n. sp.

(Fig. 14.)

Mission G. F. DE WITTE : Lusinga, rivière Kamalonge, \pm 1.760 m, 11.VI.1945, 1 seul exemplaire. Type à l'Institut des Parcs Nationaux du Congo Belge.

Longueur : 6,5 mm.

Tête et antennes noires. Pronotum rouge. Écusson et élytres bleu sombre. Pattes et face ventrale noires.

Tête fortement, profondément et irrégulièrement ponctuée. Yeux médiocrement gros, cinq fois moins larges que l'espace qui les sépare. Antennes courtes, à troisième article près d'une fois et demie aussi long que le IV, VIII élargi à l'apex, plus large que long; IX et X fortement transverses, XI orbiculaire.

Pronotum à ponctuation un peu moins forte que celle de la tête, transverse, à côtés légèrement convergents en avant et un peu plus fortement en arrière, la plus grande largeur au milieu, les angles antérieurs arrondis et très légèrement saillants. Impressions basales latérales triangulaires, courtes et profondes.

Élytres larges, trois fois aussi longs que le pronotum, arrondis en commun à l'apex, grossièrement sériés-ponctués avec les interstries finement ponctués et ridés en travers.

Espèce très proche de *B. gravis* ARROW, dont elle se distingue à première vue par sa tête noire.

18. — **Barbaropus meeli** n. sp.

(Fig. 15 et 16.)

Mission G. F. DE WITTE : rivière Kilolomatembo, affluent de la Lusinga, 17.VII.1945, 1.750 m, 1 exemplaire. Type à l'Institut des Parcs Nationaux du Congo Belge.

Longueur : 4,5 mm.

Brun avec la massue des antennes noirâtre.

Tête large, médiocrement convexe, assez fortement microréticulée, fortement et grossièrement ponctuée. Yeux cinq fois moins larges, vus de dessus, que l'espace qui les sépare. Antennes courtes; article III un peu plus long que le IV; VI, VII et VIII épais, courts, IX subtriangulaire; X fortement transverse.

Pronotum frès faiblement convexe, à peu près aussi long que large, fortement microréticulé, grossièrement ponctué, à angles antérieurs arrondis et effacés, côtés droits et convergents vers l'arrière. Base du pronotum avec une dépression médiane arrondie; impressions latérales, courtes et divergentes.

Elytres arrondis à l'apex, un peu moins de trois fois aussi longs que le pronotum, fortement sériés, ponctués et ridulés en travers; interstries finement ponctués.

[**Barbaropus raffrayi** n. sp.]

(Fig. 17.)

1 exemplaire : Zanzibar, RAFFRAY. (Type au Muséum national d'Histoire naturelle de Paris).

Longueur : 3,5 mm.

Entièrement roux, avec seulement la massue des antennes rembrunie.

Tête médiocrement convexe, finement réticulée, assez finement et très superficiellement ponctuée. Yeux aussi larges, vus de dessus, que le cinquième de l'espace qui les sépare. Antennes courtes et robustes; article III un peu plus long que le IV; IV à VI subégaux; VII et VIII épaissis; IX large, subtriangulaire; X transverse.

Pronotum très convexe, aussi long que large, assez finement et peu profondément ponctué, à angles antérieurs arrondis et effacés, côtés courbés, convergents en avant et vers la base, la plus grande largeur au milieu. Impressions basales latérales profondes, très courtes et triangulaires.

Elytres larges, arrondis à l'apex, un peu moins de trois fois aussi longs que le pronotum, portant des rangées de points très gros mais peu profonds. Interstries finement et irrégulièrement ponctués.

19. — **Barbaropus dubius** FOWLER.

Mission G. F. DE WITTE : Kaswabilenga, rive droite de la Lufira, 700 m, 22-26.X.1947, 1 exemplaire; Mabwe, 585 m, 22.XI.1948, 1 exemplaire.

Espèce largement répandue de la Côte d'Ivoire au Congo Belge.

TABLEAU DE DÉTERMINATION DES *BARBAROPUS* AFRICAINS.

- | | |
|---|-----------------------------|
| 1. Élytres arrondis en commun à l'apex | 2 |
| — Élytres tronqués à l'apex | 17 |
| 2. Pronotum à peu près aussi long ou plus long que large..... | 6 |
| — Pronotum nettement transverse, moins long que large | 3 |
| 3. Corps entièrement brun | 4 |
| — Pronotum rouge, élytres bleus | 5 |
| 4. Angles antérieurs du pronotum saillants en avant..... | <i>egregius</i> ARROW. |
| — Angles antérieurs du pronotum effacés | <i>solidus</i> ARROW. |
| 5. Tête rouge | <i>gravis</i> ARROW. |
| — Tête noire | <i>adami</i> , n. sp. |
| 6. Pronotum et élytres jaunâtres, brunâtres ou noirâtres | 8 |
| — Pronotum rougeâtre, élytres bleu-noir | 7 |
| 7. Tête noirâtre à reflets bleus | <i>sericeus</i> ARROW. |
| — Tête rouge | <i>elateroides</i> KRAATZ. |
| 8. Angles antérieurs du pronotum saillants en avant | 9 |
| — Angles antérieurs du pronotum effacés, ne faisant pas saillie en avant | 11 |
| 9. Interstries des élytres avec de très petits points épars, plus nombreux vers la base | 10. |
| — Interstries des élytres avec une rangée de points assez forts..... | <i>kitalensis</i> VILLIERS. |
| 10. Pronotum déprimé, à peine convexe d'avant en arrière | <i>nigritus</i> VILLIERS. |
| — Pronotum convexe d'avant en arrière, à convexité fortement déclive vers la base | <i>piceus</i> VILLIERS. |
| 11. Sternite basilaire sans lignes coxales | 12 |
| — Sternite basilaire avec deux courtes lignes coxales ... | <i>turneri</i> ARROW. |
| 12. Très petite taille : moins de 5 mm..... | 13 |
| — Taille plus forte : plus de 7 mm..... | 14 |
| 13. Pronotum à disque fortement convexe et à côtés convexes, sensiblement aussi large à la base qu'à l'apex | <i>raffrayi</i> , n. sp. |

- Pronotum à disque très faiblement convexe et côtés droits, bien plus large à l'apex qu'à la base *meeli* n. sp.
14. Interstries externes des élytres très faiblement pubescentes; interstries discaux glabres 15
- Tous les interstries avec des lignes de longues soies.....
pubescens VILLIERS.

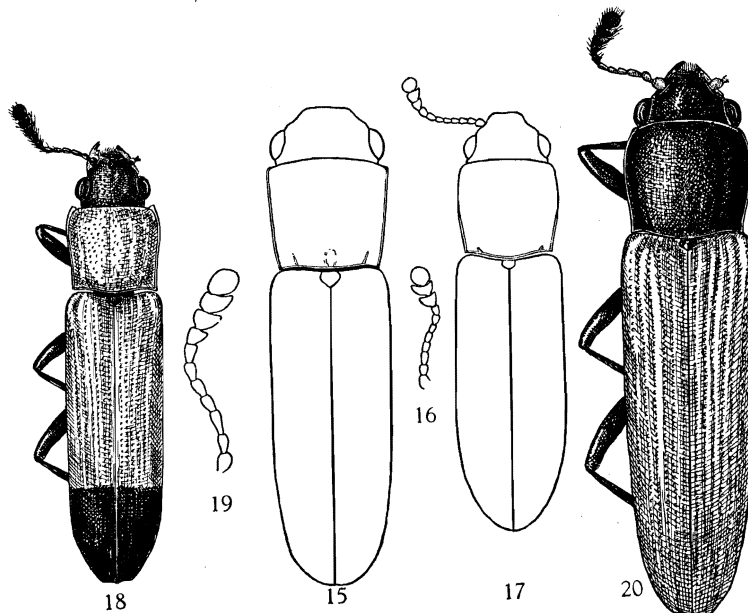


FIG. 15. — *Barbaropus vanmeeli* n. sp.
 FIG. 16. — *Barbaropus vanmeeli* n. sp., antenne droite.
 FIG. 17. — *Barbaropus raffrayi* n. sp.
 FIG. 18. — *Anadastus wittei* n. sp.
 FIG. 19. — *Anadastus wittei* n. sp., antenne gauche.
 FIG. 20. — *Anadastus bicolor* n. sp.

15. Interstries des élytres ponctués en ligne. Longueur : au plus 10 mm 16
- Interstries des élytres irrégulièrement ponctués. Longueur : 12 mm ou davantage *giganteus* VILLIERS.
16. Article IX des antennes transverse, pas plus long que le X.....
brunneus KRAATZ (1).

(1) Cette espèce est très vraisemblablement synonyme de *nyassæ* FOWLER.

- Article IX des antennes pas plus large que long, un peu plus long que le X *nyassae* FOWLER.
17. Articles IX et X des antennes largement transverses 18
- Articles IX et X des antennes de peu plus larges que longs.....
cupreus ARROW.
18. Corps entièrement fauve *fuscus* VILLIERS.
- Tête noire, pronotum rouge, élytres bleus (pronotum parfois noirâtre) *dubius* FOWLER.

Genre **ANADASTUS** GORHAM.

20. — **Anadastus alternatus** ARROW.

Mission G. F. DE WITTE : rivière Kambi, 1.750 m, 25-27.VI.1945, 1 exemplaire. Espèce largement répandue du Togo à Zanzibar.

21. — **Anadastus wittei** n. sp.

(Fig. 18 et 19.)

Type de la rivière Lukawe, à l'Institut des Parcs Nationaux du Congo Belge.

Longueur : 7,5-8 mm.

Tête, antennes, écusson, pattes et face ventrale noirs. Pronotum, base des mandibules et élytres jaunes, ces derniers noirs sur leur tiers apical.

Tête peu convexe, très fortement et densément ponctuée. Yeux assez gros et saillants, un peu plus de quatre fois moins larges que l'espace qui les sépare. Antennes assez longues, à massue large; article III une fois et demie aussi long que le IV; IV à VI subégaux; VII légèrement épaissi à son bord apical rostral; VIII large et dilaté à l'apex; IX et X transverses.

Pronotum très convexe en avant, fortement déprimé à la base; assez fortement et densément ponctué, très grossièrement dans la dépression basilaire; un peu plus large que long, à angles antérieurs arrondis mais saillants, côtés arrondis, puis sinués vers la base, celle-ci avec des impressions latérales profondes, assez longues et fortement divergentes.

Élytres un peu plus de trois fois aussi longs que le pronotum, tronqués à l'apex, chacun avec l'angle sutural apical finement épineux, disque très fortement sérié-ponctué.

Mission G. F. DE WITTE : rivière Lukawe, affluent de droite de la Lufira, 700 m, 22.X.1947, 2 exemplaires; Kaswabilenga, 700 m, 3-4.XI.1947, 1 exemplaire.

[Anadastus bicolor n. sp.]

(Fig. 20.)

Un seul exemplaire : VI.1915, G. BABAULT. Afrique orientale anglaise : Tana River. (Type au Muséum national d'Histoire naturelle de Paris.)

Longueur : 5 mm.

Tête, sauf la région clypéale, pronotum, écusson, apex des antennes noirs. Pattes noires avec l'extrême base des fémurs rougeâtre. Base des antennes et élytres roux.

Tête convexe, très grossièrement et profondément ponctuée. Yeux assez gros et saillants, cinq fois moins larges, vus de dessus, que l'espace qui les sépare. Antennes assez courtes, à article III un peu plus long que le IV; IV à VI subégaux; VII légèrement dilaté à son bord rostral; VIII aussi large que long, dilaté à son angle apical rostral; IX et X transverses.

Pronotum convexe, assez fortement et irrégulièrement ponctué, un peu plus large que long, à angles antérieurs arrondis et effacés, côtés fortement convexes, la plus grande largeur un peu en avant du milieu, base fortement déprimée et très grossièrement ponctuée, impressions latérales profondes, longues et divergentes.

Scutellum lisse. Élytres très nettement tronqués et brusquement courbés à l'apex, fortement sériés-ponctués, plus de trois fois aussi longs que le pronotum; interstries lisses.

22. — Anadastus janssensi n. sp.

(Fig. 21 à 23.)

Type de Kaswabilenga, à l'Institut des Parcs Nationaux du Congo Belge. Longueur : 6,5-7 mm.

Tête brun-rouge avec le vertex, contre le pronotum, noirâtre. Pronotum brun-rouge en avant et sur les côtés, noirâtre sur le disque. L'extension des parties noirâtres est très variable selon les exemplaires. Antennes brun-rouge avec la massue noire. Élytres brun-rouge avec l'apex noirâtre. Face ventrale et pattes noires. Écusson noir.

Tête large, médiocrement convexe, grossièrement ponctuée. Yeux cinq fois moins larges, vus de dessus, que l'espace qui les sépare. Antennes assez longues, à massue large.

Pronotum très convexe, fortement ponctué, fortement rebordé latéralement, sensiblement aussi large que long, à côtés fortement convexes et sinués vers la base, celle-ci avec des impressions latérales longues, courbées, profondes et fortement divergentes. Scutellum avec quelques petits points épars.

Élytres assez larges, trois fois aussi longs que le pronotum, fortement sériés-ponctués, à interstries portant quelques petits points épars, apex fortement tronqués, avec l'angle sutural apical finement épineux.

Mâle : Pénis fortement courbé, aigu à l'apex, à apophyses basales grêles un peu plus courtes que le pénis.

Cette espèce est proche d'*A. plagiatus* ARROW, mais présente une coloration beaucoup plus foncée et des antennes plus longues, à massue plus large.

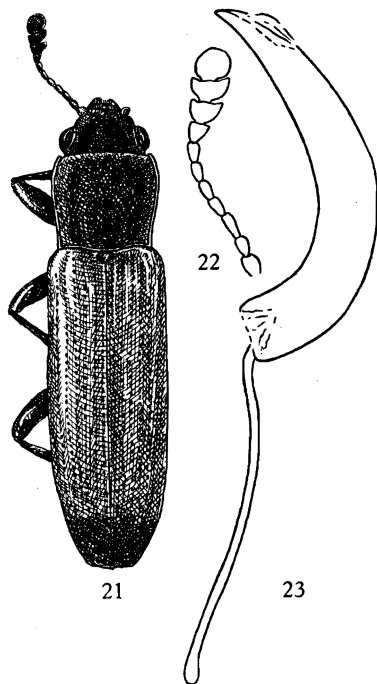


FIG. 21. — *Anadastus janssensi* n. sp.

FIG. 22. — *Anadastus janssensi* n. sp., antenne gauche.

FIG. 23. — *Anadastus janssensi* n. sp., pénis.

Mission G. F. DE WITTE : Kaswabilenga, 700 m, 10-16.X.1947, 2 exemplaires, et 3-4.XI.1947, 4 exemplaires; rivière Lukawe, affluent de droite de la Lufira, 700 m, 22.X.1947, 2 exemplaires; Kabwe sur Muye, affluent de droite de la Lufira, 1.320 m, 6-12.V.1948, 1 exemplaire.

23. — ***Anadastus straeleni*** n. sp.

(Fig. 24 à 29.)

Type de Kabwe sur Muye, à l'Institut des Parcs Nationaux du Congo Belge.

Longueur : 3,7-4,5 mm.

Tête et pronotum noirs. Mandibules rousses. Antennes jaunes avec la massue brun de poix. Écusson noir. Elytres paraissant bleutés à l'œil et

bruns sous un fort éclairage; en réalité ces élytres sont brunâtres avec des reflets bleu-vert, les épaules restant généralement rousses. Fémurs bruns avec l'apex plus clair, parfois entièrement roux. Tibias et tarses roux.

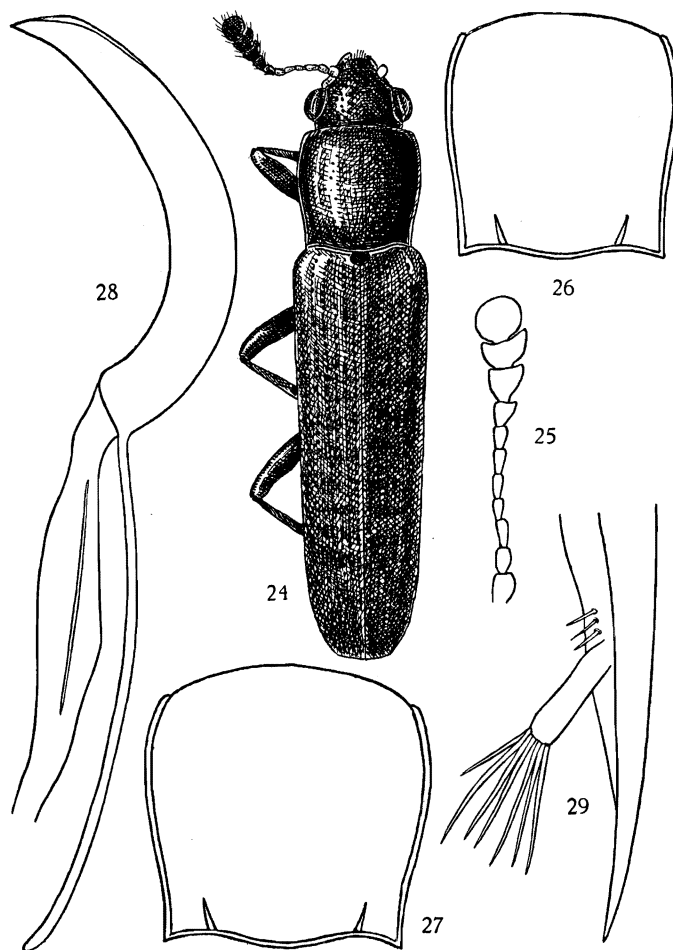


FIG. 24 à 29. — *Anadastus straeteni* n. sp.
 24. Vue d'ensemble. — 25. — Antenne gauche. — 26. Pronotum d'un mâle. — 27. — Pronotum d'une femelle. — 28. Pénis. — 29. Valve génitale gauche d'une femelle.

Tête assez convexe, fortement ponctuée. Yeux gros et saillants, un peu moins de trois fois moins larges, vus de dessus, que l'espace qui les sépare. Antennes grêles à article III allongé et une fois et demie aussi long que le IV; V un peu plus long que le IV; VI égal au V; VII légèrement dilaté à son bord interne; VIII un peu plus long que large; IX aussi long que large; X transverse.

bruns sous un fort éclairage; en réalité ces élytres sont brunâtres avec des reflets bleu-vert, les épaules restant généralement rousses. Fémurs bruns avec l'apex plus clair, parfois entièrement roux. Tibias et tarses roux.

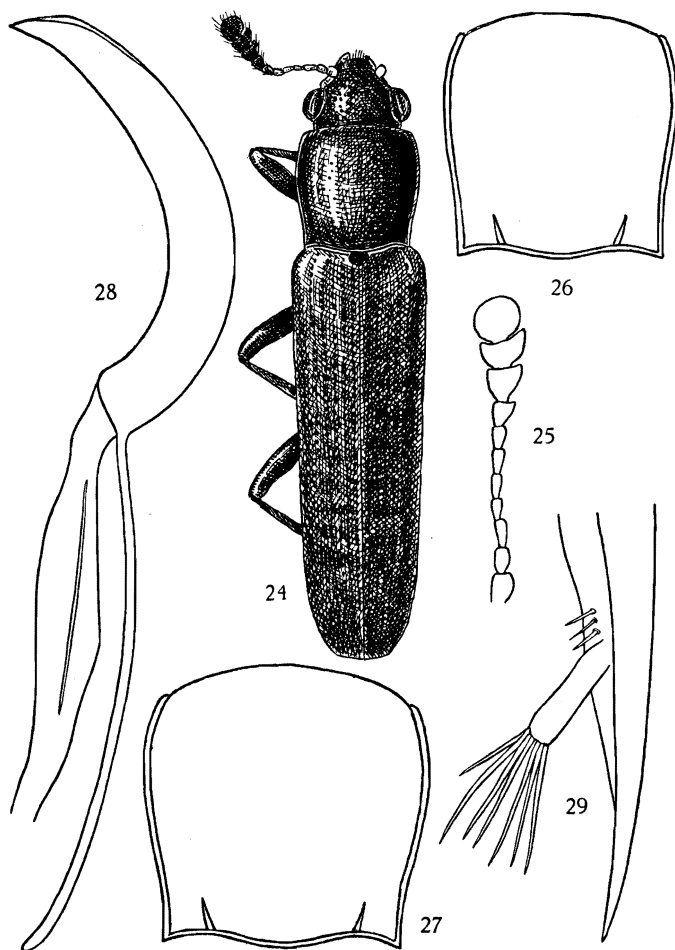


FIG. 24 à 29. — *Anadastus straeteni* n. sp.
 24. Vue d'ensemble. — 25. — Antenne gauche. — 26. Pronotum d'un mâle. — 27. — Pronotum d'une femelle. — 28. Pénis. — 29. Valve génitale gauche d'une femelle.

Tête assez convexe, fortement ponctuée. Yeux gros et saillants, un peu moins de trois fois moins larges, vus de dessus, que l'espace qui les sépare. Antennes grêles à article III allongé et une fois et demie aussi long que le IV; V un peu plus long que le IV; VI égal au V; VII légèrement dilaté à son bord interne; VIII un peu plus long que large; IX aussi long que large; X transverse.

Pronotum convexe, assez finement et éparsement ponctué, à côtés convexes latéralement et sinués vers la base, celle-ci avec deux impressions latérales profondes, courbées, longues et fortement divergentes. Plus grande largeur du pronotum en avant du milieu.

Élytres étroits, plus de trois fois aussi longs que le pronotum, fortement sériés-ponctués, portant des dépressions transversales qui leur donnent un aspect ondulé; très faiblement tronqués à l'apex.

Mâle : pénis fortement courbé, subtronqué à l'apex avec l'angle inférieur aigu. Apophyses basales grêles, un peu plus longues que le pénis. Sac interne avec une phanère en bâtonnet assez longue.

Femelle : valves génitales aiguës avec un style long et trois courtes soies dans l'aire membraneuse.

Mission G. F. DE WITTE : Kabwe sur Muye, affluent de droite de la Lufira, 1.320 m, 6-25.V.1948, 12 exemplaires; Lusinga, 1.760 m, 12.VI.1945, 1 exemplaire, 12-17.XII.1947, 1 exemplaire; 23.VI.1947, 1 exemplaire; 23.VI.1949, 1 exemplaire; rivière Kambi, 1.750 m, 25-27.VI.1945, 7 exemplaires; Kalumengongo, affluent de droite du Lualaba, 1.780 m, 21.I.1948, 1 exemplaire; Kaswabilenga, 700 m, 17.X.1947, 1 exemplaire, et 3-4.XI.1947, 1 exemplaire; Munoi, bifurcation de la Lupiala, 890, 6-21.VI.1948, 2 exemplaires; gorges de la Pelenge, 1.150 m, 30.V.1947, 2 exemplaires, 10-14.VI.1947, 3 exemplaires, 19.VI.1947, 1 exemplaire; région du confluent Mubale-Munte, 1.480 m, 13-18.V.1947, 4 exemplaires; Mabwe, rive Est du lac Upemba, 585 m, 26.XI.1948, 1 exemplaire; rivière Mubale, 1.480 m, 14.V.1947, 1 exemplaire; Buye-Bala, 1.750 m, 1-7.VI.1948, 1 exemplaire; Kanonga, 675 m, 17-22.II.1949, 1 exemplaire.

24. — **Anadastus similis** n. sp.

(Fig. 30 et 31.)

Type de la rivière Lupiala, à l'Institut des Parcs Nationaux du Congo Belge.

Longueur : 4,5-5,5 mm.

Tête, pronotum et écusson noirs. Antennes rousses avec la massue brune. Élytres bleu-vert. Pattes jaunes avec, parfois, les genoux rembrunis.

Tête convexe, fortement ponctué. Yeux gros et saillants, aussi larges, vus de dessus, que le quart de l'espace qui les sépare. Antennes assez grêles, comme chez *straeleni*.

Pronotum convexe, à peu près aussi large que long, densément et fortement ponctué, à angles antérieurs effacés, côtés arrondis et sinués vers la base, la plus grande largeur en avant du milieu.

Élytres longs, étroits, parallèles, finement tronqués à l'apex, trois fois un tiers aussi longs que le pronotum, grossièrement sériés-ponctués, portant des dépressions transversales qui leur donnent un aspect ondulé.

Mâle : pénis fortement courbé, longuement tronqué à l'apex. Apophyses basales à peu près aussi longues que le pénis. Sac interne sans phanères.

Cette espèce est très proche de la précédente, dont elle diffère, outre la coloration, par la ponctuation du pronotum et la structure de l'organe copulateur.

Mission G. F. DE WITTE : rivière Lupiala, affluent de droite de la Lufira, 700 m, 6-9.X.1947, 2 exemplaires; Lusinga, 1.760 m, 12-7.XII.1947, 2 exemplaires, et 7.IV.1947, 1 exemplaire; Kaswabilenga, 700 m, 3-4.XI.1947, 1 exemplaire; Ganza, près de la rivière Kamandula, affluent de droite de la Lukoka, 860 m, 12-18.VI.1949, 1 exemplaire, et 27.VI-6.VII.1949, 1 exemplaire; gorges de la Pelenge, 1.150 m, 19.VI.1947, 1 exemplaire; Mabwe, rive Est du lac Upemba, 585 m, 1-8.XII.1948, 1 exemplaire; région du confluent Mubale-Munte, 1.480 m, 13-18.V.1947, 1 exemplaire; rivière Mubale, 1.480 m, 9.V.1947, 1 exemplaire.

25. — **Anadastus flavobasalis** n. sp.

(Fig. 32.)

Mission G. F. DE WITTE : Kabwe-sur-Muye, affluent de droite de la Lufira, 1.320 m, 6-12.V.1948, 2 exemplaires. Type à l'Institut des Parcs Nationaux du Congo Belge.

Longueur : 5 mm.

Tête et pronotum brun foncé. Antennes brunes avec la massue noire. Écusson noir. Élytres brun-roux avec la base jaune et la suture rembrunie. Pattes brunes avec la base des fémurs jaune. Abdomen brun de poix.

Tête large, médiocrement convexe, très fortement et densément ponctué. Yeux gros et saillants, moins de quatre fois moins larges, vus de dessus, que l'espace qui les sépare. Article III des antennes de peu plus long que le IV; IV à VI subégaux; VII légèrement épaissi; VIII subtriangulaire; IX et X transverses.

Pronotum convexe, un peu plus large que long, un peu moins fortement ponctué que la tête, à angles antérieurs effacés, côtés subparallèles en avant et assez fortement convergents et sinués vers l'arrière, impressions latérales longues et profondes. Écusson plan, portant quelques très petits points.

Élytres subparallèles, fortement tronqués à l'apex, près de trois fois et demie aussi longs que le pronotum, fortement sériés-ponctués. Interstries imponctués.

26. — **Anadastus natalensis** GORHAM.

Mission G. F. DE WITTE : Lusinga, rivière Dipidi, 1.650 m, 12.VI.1945, 1 exemplaire.

Espèce répandue du Natal au Congo Belge. Toutefois, faute d'avoir pu examiner le type de GORHAM, je ne puis déterminer qu'avec un certain doute les exemplaires congolais.

[Anadastus uniformis n. sp.]

(Fig. 33.)

1 exemplaire : Mayidi, 1945, R. P. VAN EYEN. Type au Musée Royal du Congo Belge.

Longueur : 5,5 mm.

Tête, pronotum et écusson roux, le rebord du pronotum assombri. Antennes rousses à la base. Élytres d'un roux un peu plus clair que l'avant-corps, les épipleures brunes en avant. Pattes brunes avec la base des fémurs rousse. Poitrine brune. Abdomen roux.

Tête médiocrement convexe, très fortement et densément ponctuée. Yeux assez gros et saillants, un peu moins de quatre fois moins larges que l'espace qui les sépare. Antennes mutilées, l'article III une fois et demie aussi long que le IV.

Pronotum fortement convexe en avant, légèrement plus large que long, fortement et densément ponctué, à côtés arrondis, faiblement convergents en avant, fortement en arrière, à impressions basales latérales assez longues. Plus grande largeur du pronotum en avant du milieu. Écusson plan, imponctué.

Élytres assez larges à la base, trois fois aussi longs que le pronotum, fortement sériés-ponctués, tronqués à l'apex.

[Anadastus macrocephalus n. sp.]

(Fig. 34.)

1 exemplaire : Haut-Uele, Yebo-Moto, XII.1926, L. BURGEON. Type au Musée Royal du Congo Belge.

Longueur : 7,5 mm.

Tête pronotum, écusson et pattes jaune foncé. Base des antennes jaune foncé, massue brun de poix. Élytres jaune clair. Abdomen jaune brunâtre.

Tête très large, presque plane entre les yeux, finement, superficiellement et irrégulièrement ponctuée. Yeux très petits, moins de sept fois moins larges, vus de dessus, que l'espace qui les sépare. Antennes assez grêles, à article VIII sensiblement aussi long que large.

Pronotum à côtés convergents d'avant en arrière, un peu plus large que long, fortement convexe en avant, très finement et superficiellement ponctué, à impressions basales profondes, courbées et divergentes.

Élytres trois fois aussi longs que le pronotum, largement tronqués à l'apex, grossièrement sériés-ponctués latéralement, beaucoup plus finement sur le disque, où le diamètre des points est inférieur à la distance qui les sépare.

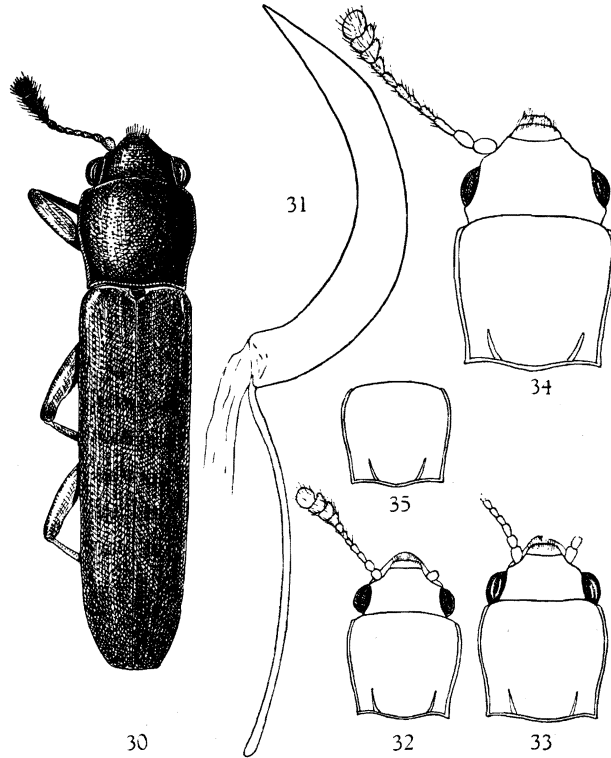
Espèce très caractérisée, tant par les dimensions de la tête et des yeux que par la structure du pronotum et les détails de la ponctuation.

[*Anadastus flavidus* n. sp.]

(Fig. 35.)

Un exemplaire : Amadi (chemins), II.1913, P. VAN DEN PLAS. Type au Musée Royal du Congo Belge.

Tête, pronotum et pattes roux clair. Antennes jaunes à massue brun de poix. Écusson et élytres jaune pâle.

FIG. 30. — *Anadastus similis* n. sp.FIG. 31. — *Anadastus similis* n. sp., pénis.FIG. 32. — *Anadastus flavobasalis* n. sp., avant-corps.FIG. 33. — *Anadastus uniformis* n. sp., avant-corps.FIG. 34. — *Anadastus macrocephalus* n. sp., avant-corps.FIG. 35. — *Anadastus flavidus* n. sp., pronotum.

Tête convexe, fortement et densément ponctuée. Yeux assez gros et saillants, cinq fois moins larges que l'espace qui les sépare. Article III des antennes une fois et demie aussi long que le IV; IV à VI subégaux; VII légèrement épaissi; VIII aussi large que long; IX et X transverses.

Pronotum densément, mais beaucoup plus finement ponctuée que la tête, sensiblement aussi large que long, à côtés fortement arrondis et convergents

en avant, la plus grande largeur en avant du milieu, les angles antérieurs effacés, les impressions latérales basales profondes, courbes et divergentes. Écusson imponctué.

Élytres un peu plus de trois fois aussi longs que le pronotum, étroitement mais nettement tronqués à l'apex, fortement sériés-punctués latéralement, moins fortement sur le disque.

27. — **Anadastus maculithorax** n. sp.

(Fig. 36.)

Mission G. F. DE WITTE : Munoi, bifurcation de la Lupiala, 890 m, 6-15. VI.1948, 1 exemplaire. Type à l'Institut des Parcs Nationaux du Congo Belge.

Longueur : 5 mm.

Tête brune sur le disque et à la base, rougeâtre sur les marges. Antennes rougeâtres à la base et noires à l'apex. Pronotum rougeâtre avec les rebords latéraux sombres et une bande longitudinale médiane brun de poix, plus large en avant qu'à la base. Écusson noir. Élytres brun sombre avec la base fauve. Pattes brun de poix avec la base des fémurs rougeâtre. Abdomen brun de poix.

Tête peu convexe fortement punctuée. Yeux assez gros et saillants, quatre fois moins larges, vus de dessus, que l'espace qui les sépare. Article III des antennes un peu plus long que le IV; VII assez fortement épaissi; VIII presque aussi long que large; IX et X transverses.

Pronotum finement et peu densément punctué, aussi long que large, à côtés convergents en avant et en arrière, la plus grande largeur en avant du milieu, les impressions latérales basales longues, profondes et divergentes. Écusson très finement punctué.

Élytres subparallèles, trois fois et un tiers aussi longs que le pronotum, largement tronqués à l'apex, fortement sériés-punctués.

[**Anadastus rufus** n. sp.]

(Fig. 37.)

1 exemplaire : Congo da Lemba, V.1912, R. MAYNÉ. Type au Musée Royal du Congo Belge.

Longueur : 6,5 mm.

Entièrement d'un roux vif avec la massue des antennes noire et les genoux légèrement rembrunis.

Tête peu convexe; assez fortement punctuée. Yeux médiocres, cinq fois moins larges, vus de dessus, que l'espace qui les sépare. Article III des

antennes une fois et demie aussi long que le IV; IV à VI subégaux; VII assez fortement épaissi à l'apex; VII plus large que long; IX et X fortement transverses.

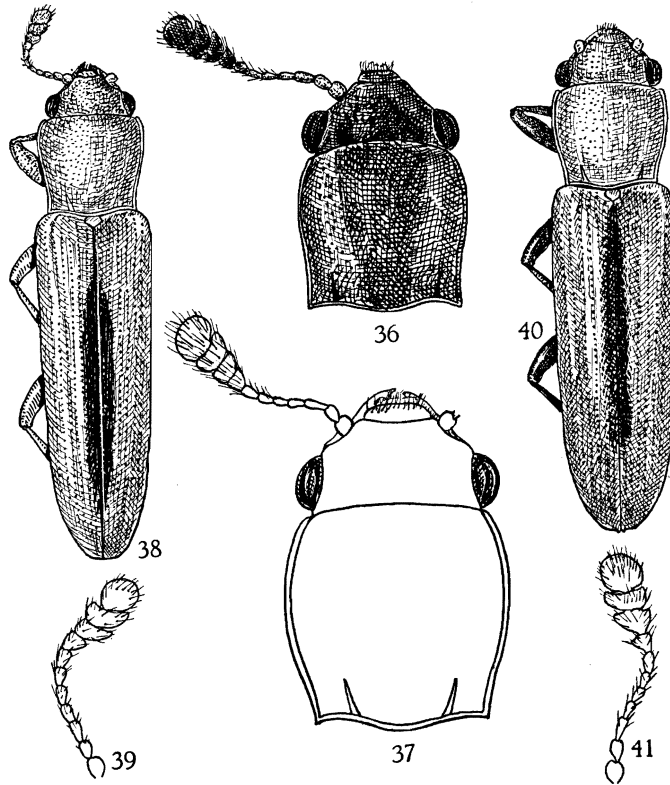


FIG. 36. — *Anadastus maculithorax* n. sp., avant-corps.
 FIG. 37. — *Anadastus rufus* n. sp., avant-corps.
 FIG. 38. — *Anadastus laevis* n. sp.
 FIG. 39. — *Anadastus laevis* n. sp., antenne gauche.
 FIG. 40. — *Anadastus atosuturalis* n. sp.
 FIG. 41. — *Anadastus atosuturalis* n. sp, antenne droite.

Pronotum convexe, plus finement mais plus densément ponctué que le pronotum, aussi long que large, à côtés fortement convexes, la plus grande largeur au milieu, les impressions basales latérales profondes. Écusson très finement ponctué.

Élytres trois fois plus longs que le pronotum, assez étroitement mais très nettement tronqués, assez fortement sériés-ponctués. Interstries lisses.

[Anadastus lævis n. sp.]

(Fig. 38 et 39.)

Afrique orientale, février. Type au Muséum national d'Histoire naturelle de Paris (ex. collection L. BEDEL).

Longueur : 6 mm.

Tête, antennes en entier, pronotum, pattes, face ventrale et élytres. roux vif, les élytres avec une bande suturale noire n'atteignant ni l'écusson ni l'apex.

Tête large, modérément ponctuée, peu convexe. Yeux petits, peu saillants, presque six fois moins larges, vus de dessus, que l'espace qui les sépare. Article III des antennes une fois et demie aussi long que le IV; IV à VII subégaux; VIII subtriangulaire, un peu plus large que long; IX très large, fortement dilaté à son bord rostral; X très court, trois fois plus large que long, longuement dilaté à son angle rostral; XI subovale, plus long que large.

Pronotum fortement convexe en avant, fortement déprimé à la base, aussi long que large, finement et assez densément ponctué, à côtés subparallèles en avant, puis fortement resserrés vers la base, à impressions basales latérales courtes et profondes. Écusson imponctué.

Élytres fortement sériés-ponctués, trois fois un tiers aussi longs que le pronotum, tronqués à l'apex, à interstries lisses.

[Anadastus atosuturalis n. sp.]

(Fig. 40 et 41.)

1 exemplaire : Kivu : Mulungu, 1939, HENDRICKX. Type au Musée Royal du Congo Belge.

Longueur : 6 mm.

Jaune assez foncé avec la massue des antennes noire, les pattes, sauf l'extrême base des fémurs, les côtés du prosternum, le mésosternum et le métasternum brun de poix; élytres avec une bande suturale brun de poix s'étendant de l'écusson au quart apical.

Tête peu convexe, fortement ponctuée. Yeux médiocres mais saillants, six fois moins larges que l'espace qui les sépare. Article III des antennes une fois et demie aussi long que le IV, IV à VI subégaux; VII légèrement épaissi; VIII aussi long que large, dilaté à son bord apical rostral; IX subtriangulaire, un peu plus large que long; X très court et très large; XI suborbiculaire.

Pronotum fortement convexe en avant, finement et irrégulièrement ponctué, aussi long que large, à côtés très faiblement convergents en avant, fortement en arrière, la plus grande largeur en avant du milieu, fovéoles basales assez longues et profondes. Écusson imponctué.

Élytres fortement sériés-punctués, trois fois un quart aussi longs que le pronotum, tronqués à l'apex avec l'angle apical sutural finement épineux.

Très proche du précédent, en diffère par la coloration des antennes et des pattes, la punctuation et la forme du pronotum.

[**Anadastus mayidiensis** n. sp.]

(Fig. 42 et 43.)

2 exemplaires : Mayidi, 1942, R. P. VAN EYEN. Type au Musée Royal du Congo Belge.

Longueur : 6-6,5 mm.

Tête et pronotum roux, le pronotum avec une bande longitudinale médiane, sombre, étroite et mal définie. Élytres roux avec le tiers apical noir, la coloration sombre remontant le long de la suture, assez largement et jusqu'à l'écusson. Massue des antennes noire. Pattes brun de poix avec les tarses et la base des fémurs roux. Face ventrale rousse.

Tête assez fortement ponctuée, peu convexe. Yeux moyens, six fois moins larges que l'espace qui les sépare. Article III des antennes une fois et demie aussi long que le IV; IV à VI subégaux; VII nettement épaissi, VIII un peu plus large que long; IX et X transverses, ce dernier fortement dilaté au bord rostral.

Pronotum convexe aussi long que large, finement et superficiellement ponctué, à angles antérieurs effacés, côtés fortement convexes, la plus grande largeur au milieu, impressions latérales profondes. Écusson avec quelques petits points superficiels.

Élytres trois fois aussi longs que le pronotum, fortement sériés-punctués, tronqués à l'apex, l'angle sutural apical épineux.

28. — **Anadastus upembensis** n. sp.

(Fig. 44 à 47.)

Type de Kabwe, à l'Institut des Parcs Nationaux du Congo Belge.

Longueur : 5,5-6 mm.

Tête, pronotum et écusson brun sombre. Antennes rousses à la base avec l'apex noir. Élytres roux, légèrement rembrunis à la suture. Pattes brun de poix avec la base des fémurs rousse, les tibias parfois éclaircis. Face ventrale brun de poix latéralement avec la partie médiane rousse.

Tête assez fortement ponctuée, médiocrement convexe. Yeux assez gros et saillants, un peu moins de 5 fois moins larges que l'espace qui les sépare. Antennes à massue assez étroite : article VIII médiocrement dilaté à son bord rostral.

Pronotum convexe, aussi long que large, assez finement mais densément ponctué, angles antérieurs bien marqués mais non saillants, côtés arrondis,

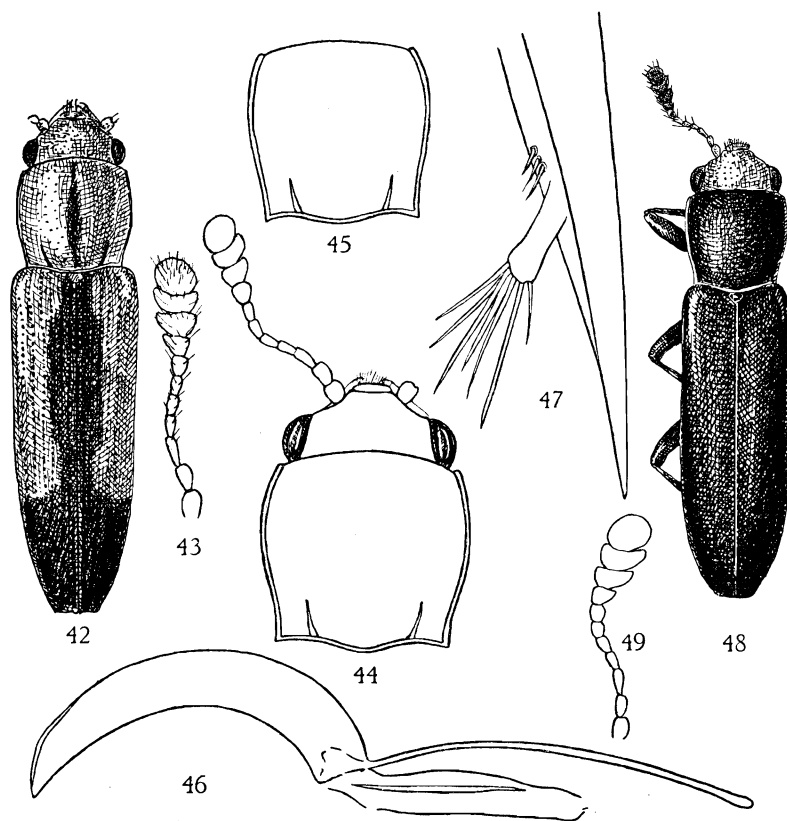


FIG. 42. — *Anadastus mayidiensis* n. sp.

FIG. 43. — *Anadastus mayidiensis* n. sp., antenne droite.

FIG. 44 à 47. — *Anadastus upembensis* n. sp.

44. Avant-corps d'une femelle. — 45. Pronotum d'un mâle. — 46. Pénis. — 47. Valve génitale d'une femelle.

FIG. 48. — *Anadastus vaneyeni* n. sp.

FIG. 49. — *Anadastus vaneyeni* n. sp., antenne gauche.

faiblement convergents en avant (♂) ou fortement (♀) impressions latérales longues et profondes. Écusson avec quelques très petits points.

Élytres trois fois plus longs que le pronotum, fortement sériés-punctués, largement tronqués à l'apex.

Mâle : pénis fortement courbé, obliquement tronqué à l'apex, à apophyses basales un peu plus longues que le pénis et sac interne avec une longue phanère droite en bâtonnet.

Femelle : valves génitales aiguës, longues et étroites, à aire membraneuse portant un style armé de soies aiguës et 3 petites soies de taille décroissante.

Mission G. F. DE WITTE : Kabwe-sur-Muye, affluent de la Lufira, 1.320 m, 6-25.V.1948, 9 exemplaires; Kalumengongo, affluent de droite du Lualaba, 1.780 m, 21.I.1948, 4 exemplaires; rivière Lukawe, affluent de droite de la Lufira, 700 m, 22.X.1947, 1 exemplaire; rivière Kipangaribwe, affluent de la Lusinga, 1.600 m, 3.VII.1945, 1 exemplaire; Lusinga, Mukana, 1.810 m, 29.V.1945, 1 exemplaire; Gorges de la Pelenge, 1.150 m, 10-14.VI.1947, 1 exemplaire; Buye-Bala, 1.750 m, 1-7.VI.1948, 1 exemplaire; Kaswabilenga, rive droite de la Lufira, 700 m, 3-4.XI.1947, 2 exemplaires.

[**Anadastus eyeni** n. sp.]

(Fig. 48 et 49.)

1 exemplaire : Mayidi, 1942, R. P. VAN EYEN. Type au Musée Royal du Congo Belge.

Longueur : 5,5 mm.

Tête roux vif. Antennes rousses avec la massue noire. Pronotum, écusson et élytres brun de poix, ces derniers avec des reflets bleutés. Pattes brun de poix avec la base des fémurs rousse et les tarses brun clair. Abdomen roux.

Tête fortement microréticulée, assez fortement ponctuée. Yeux assez gros et saillants, six fois moins larges, vus de dessus, que l'espace qui les sépare. Article III des antennes une fois et demie plus long que le IV, V légèrement plus épais que le IV; VI légèrement plus épais que le V; VII fortement épaissi; VIII dilaté à son bord rostral; IX et X fortement transverses; XI aussi long que large.

Pronotum convexe en avant, finement ponctué, aussi long que large, à côtés arrondis, très faiblement convergents en avant, fortement en arrière, impressions basales latérales assez courtes et profondes.

Élytres fortement sériés-ponctués, nettement tronqués à l'apex, trois fois aussi longs que le pronotum.

[**Anadastus basilewskyi** n. sp.]

(Fig. 50.)

1 exemplaire : Bambesa, 15.X.1933, J. V. LEROY. Type au Musée Royal du Congo Belge.

Tête et pronotum noirs, à reflets bleutés. Antennes noires. Élytres bleu sombre métallique. Pattes et face ventrale noires.

Tête assez finement et peu densément ponctuée. Yeux assez gros, mais, vus de dessus, cinq fois moins larges que l'espace qui les sépare. Antennes

courtes, robustes, à massue très large; article II un peu plus long que le IV; IV et V subégaux, VI légèrement dilaté à son bord rostral; VII épais, à peu près aussi large que long; VIII à X transverses, de plus en plus larges; XI en ovale transverse.

Pronotum fortement convexe, globuleux, finement et assez densément ponctué, de peu moins long que large, à impressions basales latérales triangulaires profondes et très courtes, se prolongeant par une petite dépression superficielle. Écusson lisse.

Élytres assez fortement acuminés en arrière, finement et superficiellement sériés-ponctués, à apex fortement tronqués.

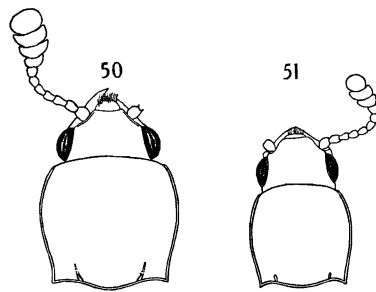


Fig. 50. — *Anadastus basilewskyi* n. sp., avant-corps.
 Fig. 51. — *Cænolanguria rufocyanea* n. sp., avant-corps.

Cette espèce est proche de *subspinosus* ARROW, dont elle se distingue par son pronotum beaucoup plus fortement arrondi latéralement.

1 exemplaire : Bambesa, 16.II.1948, J. VRYDAGH.

TABLEAU DE DÉTERMINATION DES *ANADASTUS* AFRICAINS (1).

- 1. Sternite basal de l'abdomen ne portant pas de lignes coxales (lignée d'*A. semiflavus*) 2
- Sternite basal de l'abdomen portant des lignes coxales (lignée d'*A. dolens*) 39

Lignée d'*A. semiflavus*.

- 2. Pronotum noir ou bleu-noir 3
- Pronotum flave, rougeâtre ou brun, concolore ou maculé de sombre. 10
- 3. Élytres flaves, au moins sur leur moitié basale 4
- Élytres noirs ou bleu-noir, parfois brunâtres 5

(1) Une espèce, *A. monticola* FOWLER, du Cameroun, n'a pu être placée dans ce tableau en raison de l'insuffisance de sa description.

17. Pronotum concolore 20
 — Pronotum avec une tache sombre 18
18. Sutures des élytres rembrunies 19
 — Sutures des élytres non rembrunies, ceux-ci brunâtres avec la base plus claire *maculithorax* n. sp.
19. Pronotum plus long que large (♂) ou aussi large que long (♀). Impressions basales courtes et peu profondes *burgeoni* VILLIERS.
 — Pronotum plus large que long. Impressions basales longues et profondes *maculosus* VILLIERS.
20. Élytres avec une bande ou une macule suturale sombre et bien nette 21
 — Élytres sans bande ou macule suturale sombre bien nette 23
21. Pronotum sensiblement aussi large que long, beaucoup plus étroit à la base qu'au bord antérieur 22
 — Pronotum plus long que large, sensiblement aussi large à la base qu'au bord antérieur *raffrayi* VILLIERS.
22. Pattes jaune orangé *lævis* n. sp.
 — Pattes brun de poix, les fémurs étroitement éclaircis à la base
atrosuturalis n. sp.
23. Tête et pronotum de même coloration 24
 — Tête roux clair, pronotum brun foncé à reflets métalliques
eyeni n. sp.
24. Pronotum transverse, aussi long que large ou à peine plus long que large 26
 — Pronotum nettement plus long que large 25
25. Côtés du pronotum légèrement arrondis et convergents en avant
vadoni VILLIERS.
 — Côtés du pronotum droits et parallèles en avant *rufinus* VILLIERS.
26. Pattes jaunâtres ou brunes, sensiblement de la même couleur que le pronotum 27
 — Pattes noires, pronotum jaunâtre pâle *jeanneli* VILLIERS.
27. Article VIII des antennes sensiblement aussi long que large, au plus faiblement élargi à son bord rostral 28
 — Article VIII, des antennes transverse, fortement élargi à son bord rostral *rufus* n. sp.
28. Côtés du pronotum subparallèles ou convergents en avant. Tête moyenne 29
 — Côtés du pronotum divergents vers l'avant. Tête très large
macrocephalus n. sp.
29. Pronotum à peu près aussi long que large ou légèrement plus long. 32

- Pronotum nettement transverse 30
30. Tête, pronotum et élytres bruns, les élytres parfois plus clairs 31
- Tête, pronotum et élytres jaune orangé *ghesquierei* VILLIERS.
31. Côtés du pronotum fortement convergents en avant. Élytres roux
socialis ARROW.
- Côtés du pronotum légèrement convergents en avant. Élytres brun-rouge foncé avec les épaules plus claires *labitiei* VILLIERS.
32. Côtés du pronotum nettement arrondis et plus ou moins convergents vers l'avant 34
- Côtés du pronotum subparallèles en avant 33
33. Élytres concolores *natalensis* GORHAM.
- Élytres bruns avec la base flave *flavobasalis* n. sp.
34. Côtés du pronotum fortement convergents en avant 35
- Côtés du pronotum faiblement convergents en avant 37
35. Pronotum un peu plus sombre que les élytres 36
- Pronotum de même coloration que les élytres ou un peu plus clair *promontorii* CROTCH.
36. Long. 5,5-6 mm. Tête et pronotum brun foncé, élytres brun clair
(♀) *upembensis* n. sp.
- Long. 4,5 mm. Tête et pronotum roux clair, élytres jaune pâle
flavidus n. sp.
37. Pronotum très légèrement plus long que large *kenyensis* VILLIERS.
- Pronotum au plus aussi long que large 38
38. Tête et pronotum plus sombres que les élytres .. (♂) *upembensis* n. sp.
- Tête, pronotum et élytres concolores *uniformis* n. sp.

Lignée de *A. dolens*.

39. Tête finement et éparsement ponctuée. Antennes noires, le reste du corps bleu 40
- Tête fortement ponctuée. Antennes flaves, le reste du corps noir
gagates VILLIERS.
40. Élytres tronqués à l'apex avec l'angle externe saillant 41
- Élytres arrondis en commun à l'apex *dolens* KRAATZ.
41. Côtés du pronotum subparallèles en avant *subspinus* ARROW.
- Côtés du pronotum fortement arrondis, convergents en avant et en arrière *basilewskyi* n. sp.

Genre **CÆNOLANGURIA** GORHAM.[**Cænolanguria rufocyanea** n. sp.]

(Fig. 51.)

1 exemplaire : Eala, III.1936, J. GHESQUIÈRE. Type au Musée Royal du Congo Belge.

Longueur : 6,5 mm.

Tête, pronotum, écusson, pattes et face ventrale rougeâtres. Élytres brun-rouge à reflets bleus.

Tête peu convexe, fortement microréticulée, portant une ponctuation assez forte, mais éparse et irrégulière. Yeux petits, non saillants, six fois moins larges, vus de dessus, que l'espace qui les sépare. Antennes courtes, à articles noduleux, articles III à V subégaux; VI et VII légèrement épaissis; VIII aussi large que long; IX et X transverses.

Pronotum très convexe, à peu près aussi long que large, à côtés arrondis, la plus grande largeur au milieu, microréticulation assez forte, ponctuation peu profonde et éparse, impressions basales latérales très petites et ovalaires. Écussons concaves.

Élytres étroits, arrondis séparément à l'apex, assez fortement séries-ponctués.

TABLEAU DE DÉTERMINATION DES *CÆNOLANGURIA* AFRICAINS.

- | | |
|---|------------------------------|
| 1. Apex de chaque élytre arrondi | 2 |
| — Apex de chaque élytre aigu et saillant en pointe | <i>forcipata</i> ARROW. |
| 2. Élytres concolores | 3 |
| — Élytres roux ou bruns avec la suture et les marges noires | <i>acuminipennis</i> KRAATZ. |
| 3. Pronotum sans fovéoles latérales à la base | 5 |
| — Pronotum avec des fovéoles latérales basales petites mais bien distinctes | 4 |
| 4. Tête et pronotum rougeâtres. Élytres brun-rouge à reflets bleus | |
| | <i>rufocyanea</i> n. sp. |
| — Concolore, noir bronzé ou de poix | <i>femoralis</i> FOWLER. |
| 5. Ponctuation des élytres fine et dense | 6 |
| — Ponctuation des élytres forte et lâche | <i>infoveata</i> ARROW. |
| 6. Lignes coxales n'atteignant pas le milieu du sternite basal | |
| | <i>burgeoni</i> VILLIERS. |
| — Lignes coxales dépassant faiblement le milieu du sternite basal | 7 |
| 7. Élytres subparallèles, les lignes de points dans des stries. Antennes entièrement brunes | <i>zanzibarica</i> VILLIERS. |
| — Élytres ovalaires, les lignes de points très superficielles. Antennes brunes à massue noire | <i>lamottei</i> VILLIERS. |

DEUXIÈME PARTIE : CLADOXENINÆ.

Genre **PENOLANGURIA** KOLBE.29. — **Penolanguria jarrigei** VILLIERS.

Mission G. F. DE WITTE : rivière Lufwa, 1.700 m, 16.I.1948, 2 exemplaires.

Espèce décrite du Katanga.

30. — **Penolanguria schoutedeni** n. sp.

(Fig. 52.)

Type de Mukana Lusinga, à l'Institut des Parcs Nationaux du Congo Belge.

Longeur : 3-3,5 mm.

Tête rougeâtre foncé. Antennes rougeâtre foncé avec la massue noire. Pronotum roux. Écusson, élytres et pattes noirs.

Tête finement, éparsément et irrégulièrement ponctuée. Article III des antennes plus d'une fois et demie aussi long que le IV; massue large.

Pronotum un peu plus long que large, finement ponctué, très convexe, gibbeux en avant, à bords latéraux fortement convergents en avant et en arrière; angles postérieurs droits. Écusson étroit et allongé.

Élytres un peu plus larges que le pronotum à la base, assez finement sériés-ponctués, à bords latéraux régulièrement et faiblement courbés de l'épaule à l'apex. Calus huméral bien marqué.

Mission G. F. DE WITTE : Mukana-Lusinga, 1.810 m, 15-19.I.1948, 3 exemplaires; [Kenia, affluent de droite de la Lusinga, 1.585 m, 19.XII.1947, 1 exemplaire].

1 exemplaire : Kasai, Dumbi, 5.X.1921, H. SCHOUTEDEN. Musée royal du Congo Belge.

TABLEAU DE DÉTERMINATION DES *PENOLANGURIA* AFRICAINS.

1. Pronotum roux ou flave	2
— Pronotum brun ou noir	4
2. Élytres bleus ou noirs	3
— Élytres flaves avec deux taches noires en arrière du milieu	
	<i>suzelae</i> VILLIERS.
3. Long. 5 mm. Élytres bleus ou violet sombre	<i>jarrigei</i> VILLIERS.
— Long. 3-3,5 mm. Élytres noirs, parfois légèrement irisés	
	<i>schoutedeni</i> n. sp.

4. Tête et pronotum noirs 5
 — Tête et pronotum bruns 6
 5. Élytres entièrement noirs *nigerrima* KRAATZ.
 — Élytres noirs avec deux longues taches suturales flaves s'étendant de la base un peu en arrière du milieu *longemaculata* VILLIERS.
 6. Long. 3,5 mm. Élytres entièrement bruns 7
 — Long. 2,5 mm. Élytres bruns, éclaircis à l'apex *minuta* KOLBE.
 7. Impression humérale longue et profonde *callosipennis* KRAATZ.
 — Impression humérale très courte *wittei* VILLIERS.

Genre **MICROLANGURIA** LEWIS.

[*Microlanguria benoiti* n. sp.]

(Fig. 53.)

1 exemplaire : Basolko, X.1948, P. L. G. BENOIT. Type au Musée Royal du Congo Belge.

Longueur . 4 mm.

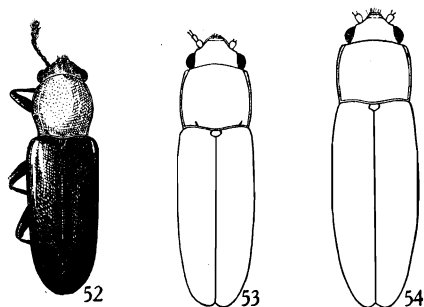


FIG. 52. — *Penolanguria schoutedeni* n. sp.

FIG. 53. — *Microlanguria benoiti* n. sp.

FIG. 54. — *Microlanguria bredoi* n. sp.

Allongé, peu convexe, brun foncé, luisant.

Tête fortement et densément ponctuée. Pronotum aussi long que large, à côtés légèrement convergents en avant et en arrière, la plus grande largeur un peu en arrière du milieu, les angles antérieurs effacés, la ponctuation forte et dense.

Scutellum transverse. Élytres deux fois et demie aussi longs que le pronotum, assez fortement sériés-ponctués avec interstries portant une ligne de points irrégulière.

[*Microlanguria bredoi* n. sp.]

(Fig. 54.)

1 exemplaire capturé sur *Quinquina* : Kivu : Mulungu, IV.1937, H. J. BRÉDO. (Type au Musée Royal du Congo Belge.)

Longueur : 4 mm.

Allongé, brun foncé.

Tête fortement et densément ponctuée. Pronotum bien plus large que long, fortement et densément ponctué, à angles antérieurs effacés, côtés convergents en avant et en arrière. Scutellum transverse.

Élytres peu convexes, très allongés, fortement sériés-ponctués, à interstries portant une ligne de points assez forts.

Cette espèce se distingue des autres formes africaines par la longueur de ses élytres.

TABLEAU DE DÉTERMINATION DES *MICROLANGURIA* AFRICAINS.

- | | |
|---|---------------------------|
| 1. Angles antérieurs du pronotum aigus et saillants en avant | 2 |
| — Angles antérieurs du pronotum non saillants en avant | 3 |
| 2. Bords latéraux du pronotum rectilignes, faiblement convergents en avant | <i>piceola</i> FAIRMAIRE. |
| — Bords latéraux du pronotum régulièrement courbés de la base à l'apex ... | <i>angulosa</i> VILLIERS. |
| 3. Pronotum à bords latéraux rectilignes très faiblement sinués avant la base | <i>natalensis</i> ARROW. |
| — Pronotum à bords latéraux régulièrement convexes, convergents en avant | 4 |
| 4. Pronotum transverse | 5 |
| — Pronotum aussi long que large | <i>benoiti</i> n. sp. |
| 5. Élytres moins de trois fois aussi longs que le pronotum | <i>castanea</i> KRAATZ. |
| — Élytres trois fois un quart aussi longs que le pronotum ... | <i>bredoi</i> n. sp. |

INDEX DES ESPÈCES CITÉES OU DÉCRITES.

NOTA : Les espèces n'appartenant pas aux récoltes de la Mission G. F. de Witte sont placées entre crochets.

	Pages.		Pages.
A			
<i>adami</i> n. sp. (<i>Barbaropus</i>)	15	<i>janssensi</i> n. sp. (<i>Promecolangu-</i>	
<i>alternatus</i> ARROW (<i>Anadastus</i>) ...	19	<i>ria</i>)	4
<i>atrocyanea</i> n. sp. (<i>Promecolangu-</i>		<i>jarrigei</i> VILLIERS (<i>Penolanguria</i>) .	38
<i>ria</i>)	10	L	
[<i>atrosuturalis</i> n. sp. (<i>Anadastus</i>)]	29	[<i>lævis</i> n. sp. (<i>Anadastus</i>)]	29
B			
[<i>basilewskyi</i> n. sp. (<i>Anadastus</i>)]	32	M	
[<i>benoitii</i> n. sp. (<i>Microlanguria</i>)] .	39	[<i>macrocephalus</i> n. sp. (<i>Anadas-</i>	
[<i>bicolor</i> n. sp. (<i>Anadastus</i>)]	20	<i>tus</i>)]	25
[<i>bredoi</i> n. sp. (<i>Microlanguria</i>)] .	40	<i>maculithorax</i> n. sp. (<i>Anadastus</i>) .	27
C			
<i>canaliculata</i> ARROW (<i>Promecolan-</i>		[<i>mayidiensis</i> n. sp. (<i>Anadastus</i>)] .	30
<i>guria</i>)	9	<i>meeli</i> n. sp. (<i>Barbaropus</i>)	16
D			
<i>dimidiata</i> GUÉRIN (<i>Promecolangu-</i>		<i>melanocephala</i> VILLIERS (<i>Promeco-</i>	
<i>ria</i>)	4	<i>languria</i>)	8
<i>dollmanni</i> ARROW (<i>Promecolangu-</i>		N	
<i>ria</i>)	10	<i>natalensis</i> GORHAM (<i>Anadastus</i>) ...	24
<i>dubia</i> n. sp. (<i>Promecolanguria</i>) ...	7	<i>nyassæ</i> FOWLER (<i>Barbaropus</i>)	14
<i>dubius</i> FOWLER (<i>Barbaropus</i>)	17	P	
E			
<i>elongata</i> VILLIERS (<i>Promecolangu-</i>		<i>pulchella</i> PASCOE (<i>Promecolangu-</i>	
<i>ria</i>)	9	<i>ria</i>)	9
[<i>eyeni</i> n. sp. (<i>Anadastus</i>)]	32	R	
F			
<i>filiiformis</i> n. sp. (<i>Promecolanguria</i>).	9	[<i>raffrayi</i> n. sp. (<i>Barbaropus</i>)] ...	16
[<i>flavidus</i> n. sp. (<i>Anadastus</i>)]	26	[<i>rufocyanea</i> n. sp. (<i>Cænolanguria</i>)] .	37
<i>flavobasalis</i> n. sp. (<i>Anadastus</i>) ...	24	[<i>rufus</i> n. sp. (<i>Anadastus</i>)]	27
<i>fulvicornis</i> n. sp. (<i>Promecolangu-</i>		S	
<i>ria</i>)	8	<i>schoutedeni</i> n. sp. (<i>Penolanguria</i>)	38
G			
<i>giganteus</i> VILLIERS (<i>Barbaropus</i>) .	15	<i>similis</i> n. sp. (<i>Anadastus</i>)	23
<i>gorhami</i> FOWLER (<i>Stenolanguria</i>) .	14	<i>straeleni</i> n. sp. (<i>Anadastus</i>)	21
J			
<i>janssensi</i> n. sp. (<i>Anadastus</i>)	20	T	
K			
		<i>tricolor</i> FABRICIUS (<i>Clerolanguria</i>) .	14
L			
		U	
		[<i>uniformis</i> n. sp. (<i>Anadastus</i>)] ...	25
		<i>upembensis</i> n. sp. (<i>Anadastus</i>) ...	32
		W	
		<i>wittei</i> n. sp. (<i>Anadastus</i>)	19
		<i>wittei</i> n. sp. (<i>Promecolanguria</i>) ...	6

TABLE DES MATIÈRES

	Pages
AVANT-PROPOS	3
PREMIÈRE PARTIE : <i>Langurinæ</i>	4
Genre <i>Promecolanguria</i> FOWLER	4
Tableau de détermination des <i>Promecolanguria</i> africains	11
Genre <i>Clerolanguria</i> VILLIERS	14
Genre <i>Stenolanguria</i> FOWLER	14
Genre <i>Barbaropus</i> GORHAM	14
Tableau de détermination des <i>Barbaropus</i> africains	17
Genre <i>Anadastus</i> GORHAM	19
Tableau de détermination des <i>Anadastus</i> africains	33
Genre <i>Cænolanguria</i> GORHAM	37
Tableau de détermination des <i>Cænolanguria</i> africains	37
DEUXIÈME PARTIE : <i>Cladoxeninæ</i>	38
Genre <i>Penolanguria</i> KOLBE	38
Tableau de détermination des <i>Penolanguria</i> africains	38
Genre <i>Microlanguria</i> LEWIS	39
Tableau de détermination des <i>Microlanguria</i> africains	40
Index des espèces citées ou décrites.	41



L'Institut des Parcs Nationaux du Congo Belge a commencé, en 1937, la publication des résultats scientifiques des missions envoyées aux Parcs Nationaux, en vue d'en faire l'exploration.

Les divers travaux paraissent sous forme de fascicules distincts. Ceux-ci comprennent, suivant l'importance du sujet, un ou plusieurs travaux d'une même mission. Chaque mission a sa numérotation propre.

Les fascicules peuvent s'acquérir séparément.

L'Institut des Parcs Nationaux du Congo Belge n'accepte aucun échange.

Het Instituut der Nationale Parken van Belgisch Congo heeft in 1937 de publicatie aangevangen van de wetenschappelijke uitslagen der zendingen welke naar de Nationale Parken afgevaardigd werden, ten einde ze te onderzoeken.

De verschillende werken verschijnen in vorm van afzonderlijke afleveringen welke, volgens de belangrijkheid van het onderwerp, één of meer werken van dezelfde zending bevatten. Iedere zending heeft haar eigen nummering.

De afleveringen kunnen afzonderlijk aangeschaft worden. Het Instituut der Nationale Parken van Belgisch Congo neemt geen ruilingen aan.

FASCICULES PARUS

HORS SÉRIE :

Les Parcs Nationaux et la Protection de la Nature.

Discours prononcé par le Roi Albert à l'installation de la Commission du Parc National Albert.

Discours prononcé par le Duc de Brabant à l'African Society, à Londres, à l'occasion de la Conférence Internationale pour la Protection de la Faune et de la Flore africaines.

La Protection de la Nature. Sa nécessité et ses avantages, par V. VAN STRAELEN, 1937.

VERSCHEENEN AFLEVERINGEN

BUITEN REEKS :

De Nationale Parken en de Natuurbescherming.

Redevoering uitgesproken door Koning Albert op de vergadering tot aanstelling der Commissie van het Nationaal Albert Park.

Redevoering door den Hertog van Brabant gehouden in de African Society, te Londen, bij de gelegenheid van de Internationale Conferentie voor de Bescherming van de Afrikaansche Fauna en Flora.

De Natuurbescherming. Haar noodzakelijkheid en haar voordeelen, door V. VAN STRAELEN, 1937.

Exploration du Parc National Albert. — Explicratie van het Nationaal Albert Park

I. — Mission G. F. DE WITTE (1933-1935).

I — Zending G. F. DE WITTE (1933-1935).

Fasc.
Afl.

1.	G. F. DE WITTE (Bruxelles), <i>Introduction</i>	1937
2.	C. ATTEMS (Vienne), <i>Myriopodes</i>	1937
3.	W. MICHAELSEN (Hamburg), <i>Oligochäten</i>	1937
4.	J. H. SCHUURMANS STEKHOVEN Jr (Utrecht), <i>Parasitic Nematoda</i>	1937
5.	L. BURGEON (Tervueren), <i>Carabidae</i>	1937
	M. BANNINGER (Giessen), <i>Carabidae (Scaritini)</i>	
6.	L. BURGEON (Tervueren), <i>Lucanidae</i>	1937
7.	L. BURGEON (Tervueren), <i>Scarabaeidae</i> (S. Fam. <i>Cetoniinae</i>)	1937
8.	R. KLEINE (Stettin), <i>Brenthidae</i> und <i>Lycidae</i>	1937
9.	H. SCHOUTEDEN (Tervueren), <i>Oiseaux</i>	1938
10.	S. FRECHKOP (Bruxelles), <i>Mammifères</i>	1938
11.	J. BEQUAERT (Cambridge, Mass.), <i>Vespides solitaires et sociaux</i>	1938
12.	A. JANSSENS (Bruxelles), <i>Onitini (Coleoptera Lamellicornia, Fam. Scarabaeidae)</i>	1938
13.	L. GSCHWENTNER (Linz), <i>Haliptidae</i> und <i>Dytiscidae</i>	1938
14.	E. MEYRICK (Marlborough), <i>Pterophoridae (Tortricina and Tineina)</i>	1938
15.	C. MOREIRA (Rio de Janeiro), <i>Passalidae</i>	1938
16.	R. J. H. TEUNISSEN (Utrecht), <i>Tardigraden</i>	1938
17.	W. D. HINCKS (Leeds), <i>Dermoptera</i>	1938
18.	R. HANITSCH (Oxford), <i>Blattids</i>	1938
19.	G. OCHS (Frankfurt a. Main), <i>Gyrinidae</i>	1938
20.	H. DEBAUCHE (Louvain), <i>Geometridae</i>	1938
21.	A. JANSSENS (Bruxelles), <i>Scarabaeini (Coleoptera Lamellicornia, Fam. Scarabaeidae)</i>	1938
22.	J. H. SCHUURMANS STEKHOVEN Jr et R. J. H. TEUNISSEN (Utrecht), <i>Nématodes libres terrestres</i>	1938
23.	L. BURGEON (Tervueren), <i>Curculionidae, S. Fam. Apioninae</i>	1938
24.	M. POLL (Tervueren), <i>Poissons</i>	1939
25.	A. JANSSENS (Bruxelles), <i>Oniticellini (Coleoptera Lamellicornia, Fam. Scarabaeidae)</i>	1939
26.	L. BURGEON (Tervueren), <i>Histeridae</i>	1939
27.	<i>Arthropoda : Hexapoda : 1. Orthoptera : Mantidae</i> , par M. BEIER (Wien); 2. <i>Gryllidae</i> , par L. CHOPARD (Paris); 3. <i>Coleoptera : Cicindelidae</i> , par W. HORN (Berlin); 4. <i>Rutelineae</i> , par F. OHAUS (Mainz); 5. <i>Heteroceridae</i> , par R. MAMITZA (Wien); 6. <i>Prioninae</i> , par A. LAMEERE (Bruxelles); <i>Arachnoidea : 7. Opiliones</i> , par C. FR. ROEWER (Bremen)	1939
28.	A. HUSTACHE (Lagny), <i>Curculionidae</i>	1939
29.	A. JANSSENS (Bruxelles), <i>Coprini (Coleoptera Lamellicornia, Fam. Scarabaeidae)</i>	1940
30.	L. BERGER (Bruxelles), <i>Lepidoptera-Rhopalocera</i>	1940
31.	V. LABOISSIÈRE (Paris), <i>Galerucinae (Coleoptera Phytophaga, Fam. Chrysomelidae)</i>	1940
32.	V. LALLEMAND (Bruxelles), <i>Homoptera (Cicadidae, Cercopidae, Fulgoridae, Dictyophoridae, Ricanidae, Cixiidae, Derbidae, Flatidae)</i>	1941
33.	G. F. DE WITTE (Bruxelles), <i>Batraciens et Reptiles</i> , avec <i>Introduction</i> de V. VAN STRAELEN.	1941

Fasc.
Afl.

34.	L. MADER (Wien), <i>Coccinellidae</i> . — I. Teil	1941
	II. Teil	1950
35.	R. PAULIAN (Paris), <i>Aphodiinae</i> (<i>Coleoptera Lamellicornia</i> , Fam. <i>Scarabaeidae</i>)	1942
36.	A. VILLIERS (Paris), <i>Languriinae</i> et <i>Cladoxeninae</i> (<i>Coleoptera Clavicornia</i> , Fam. <i>Erotylidae</i>)	1942
37.	L. BURGEON (Tervueren), <i>Chrysomelidae</i> (S. Fam. <i>Eumolpinae</i>)	1942
38.	A. JANSSENS (Bruxelles), <i>Dynastinae</i> (<i>Coleoptera Lamellicornia</i> , Fam. <i>Scarabaeidae</i>).	1942
39.	V. LABOISSIÈRE (Paris), <i>Halticinae</i> (<i>Coleoptera Phytophaga</i> , Fam. <i>Chrysomelidae</i>)	1942
40.	F. BORCHMANN (Hamburg), <i>Lagriidae</i> und <i>Alleculidae</i>	1942
41.	H. DEBAUCHE (Louvain), <i>Lepidoptera Heterocera</i>	1942
42.	E. UHMANN (Stollberg), <i>Hispinæ</i>	1942
43.	<i>Arthropoda</i> : <i>Arachnoidea</i> : 1. <i>Pentastomida</i> , par R. HEYMONS (Berlin); <i>Hexapoda</i> : 2. <i>Orthoptera</i> : <i>Phasmidae</i> , par K. GUENTHER (Dresden); 3. <i>Hemiptera</i> : <i>Membracidae</i> , by W. D. FUNKHOUSER (Lexington U.S.A.); 4. <i>Coleoptera</i> : <i>Silphidae</i> , par A. JANSSENS (Bruxelles); 5. <i>Dryopidae</i> , par J. DELÈVE (Bruxelles); 6. <i>Lymezylonidae</i> , par L. BURGEON (Tervueren); 7. <i>Bostrychidae</i> , par P. LESNE (Paris); 8. <i>Scarabaeidae</i> : <i>Geotrupinae</i> , par A. JANSSENS (Bruxelles); 9. <i>Cassidinae</i> , von A. SPAETH (Wien); 10. <i>Ipidae</i> , von H. EGGERS (Bad Nauheim); 11. <i>Platypodidae</i> , par K. E. SCHEDL (Hann. Münden); 12. <i>Hymenoptera</i> : <i>Sphegidae</i> , by G. ARNOLD (Bulawayo)	1943
44.	G. MARLIER (Bruxelles), <i>Trichoptera</i>	1943
45.	H. SCHOUTEDEN (Tervueren), <i>Reduviidae</i> , <i>Emesidae</i> , <i>Henicocephalidae</i> (<i>Hemiptera Heteroptera</i>)	1944
46.	R. PAULIAN (Paris), <i>Hybosoridae</i> et <i>Trogidae</i> (<i>Coleoptera Lamellicornia</i>)	1944
47.	H. DE SAEGER (Bruxelles), <i>Microgasterinae</i> (<i>Hymenoptera Apocrita</i>)	1944
48.	G. SCHMITZ (Louvain), <i>Chalcididae</i> (<i>Hymenoptera Chalcidoidea</i>)	1946
49.	H. DEBAUCHE (Louvain), <i>Mymaridae</i> (<i>Hymenoptera Apocrita</i>)	1949
50.	H. DE SAEGER (Bruxelles), <i>Euphorinae</i> (<i>Hymenoptera Apocrita</i> , Fam. <i>Braconidae</i>)	1946
51.	A. COLLART (Bruxelles), <i>Helomyzinae</i> (<i>Diptera Brachycera</i> , Fam. <i>Helomyzidae</i>)	1946
52.	P. VANSCHUYTBROECK (Bruxelles), <i>Sphaerocerinae</i> (<i>Diptera Acalypratae</i> , Fam. <i>Sphaeroceridae</i>)	1948
53.	H. DE SAEGER (Bruxelles), <i>Cardiochilinae</i> , <i>Sigalphinae</i> (<i>Hymenoptera Apocrita</i> , Fam. <i>Braconidae</i>)	1948
54.	A. THÉRY (Neuilly), <i>Buprestidae</i> (<i>Coleoptera Sternoxia</i>)	1948
55.	M. GOETGHEBUER (Gand), <i>Ceratopogonidae</i> (<i>Diptera Nematocera</i>)	1948
56.	H. SCHOUTEDEN (Tervueren), <i>Coreidae</i> (<i>Hemiptera Heteroptera</i>)	1948
57.	H. F. STROHECKER (Miami), <i>Endomychidae</i> (<i>Coleoptera Clavicornia</i>)	1949
58.	R. POISSON (Rennes), <i>Hémiptères aquatiques</i>	1949
59.	M. CAMERON (London), <i>Staphylinidae</i> (<i>Coleoptera Polyphaga</i>)	1950
60.	J. PASTEELS (Bruxelles), <i>Tenthredinidae</i> (<i>Hymenoptera Tenthredinoidea</i>)	1949
61.	F. C. FRASER (Bornemouth), <i>Odonata</i>	1949
62.	D. ELMO HARDY (Honolulu, Hawaii), <i>Dorilaidæ</i> (<i>Diptera</i>)	1950
63.	J. BALFOUR-BROWNE (London), <i>Palpicornia</i>	1950
64.	R. LAURENT, <i>Genres Afrixalus et Hyperolius</i> (<i>Amphibia Salientia</i>)	1950
65.	D. ELMO HARDY (Honolulu, Hawaii), <i>Bibionidæ</i> (<i>Diptera Nematocera</i>)	1950
66.	J. VERBEKE (Gand), <i>Sciomyzidæ</i> (<i>Diptera Cyclorrhapha</i>)	1950
67.	H. OLDROYD (London), <i>Genera Hæmatopota and Hippocentrum</i> (<i>Diptera</i> , Fam. <i>Tabanidæ</i>)	1950
68.	A. REICHENSBERGER (Bonn) <i>Paussidæ</i>	1950
69.	H. HAUPT (Halle), <i>Pompilidæ</i> (<i>Hymenoptera Sphecoidea</i>)	1950
70.	<i>Hexapoda</i> : 1. <i>Orthoptera</i> : <i>Tridactylidæ</i> , par L. CHOPARD (Paris); 2. <i>Hemiptera</i> : <i>Coccidæ</i> , par P. VAYSSIÈRE (Paris); 3. <i>Coleoptera</i> : <i>Trogositidæ</i> , par G. FAGEL (Bruxelles); <i>Erotylidæ</i> von K. DELKESKAMP (Berlin); <i>Bostrychidæ</i> , par J. VRYDAGH (Bruxelles); <i>Megalopodidæ</i> , by G. E. BRYANT (London); <i>Anthribidæ</i> , by K. JORDAN (Tring); 4. <i>Diptera</i> : <i>Therevidæ</i> , par P. VANSCHUYTBROECK (Bruxelles); <i>Conopidæ</i> , par P. VANSCHUYTBROECK (Bruxelles); 5. <i>Hymenoptera</i> : <i>Chrysididæ</i> , von S. ZIMMERMANN (Wien)	1950
71.	K. ERMISCH (Radiumbad), <i>Mordellidæ</i> (<i>Coleoptera Heteromera</i>)	1950
72.	J. VERBEKE (Gand), <i>Tæniapterinæ</i> (<i>Diptera Cyclorrhapha</i> , Fam. <i>Micropezidæ</i>)	1951
73.	P. L. G. BENOIT (Tervueren), <i>Dryinidæ</i> (<i>Hymenoptera Aculeata</i>); <i>Evanidæ</i> (<i>Hymenoptera Terebriantia</i>)	1951
74.	P. VANSCHUYTBROECK (Bruxelles), <i>Dolichopodidæ</i> (<i>Diptera Brachycera Orthorrhapha</i>).	1951
75.	N. BRUCE (Stockholm), <i>Cryptophagidæ</i> (<i>Coleoptera Polyphaga</i>)	1951
76.	M. C. MEYER (Orono), <i>Hirudinea</i>	1951
77.	1. <i>Thysanoptera</i> , by H. PRIESNER (Cairo); 2. <i>Suctorina</i> (<i>Aphaniptera</i>), par J. COOREMAN (Bruxelles); 3. <i>Homoptera</i> , par V. LALLEMAND et H. SYNAVE (Bruxelles); 4. <i>Coleoptera</i> : <i>Sagridæ</i> , par P. JOLIVET (Bruxelles); <i>Clytridæ</i> , par P. JOLIVET (Bruxelles); 5. <i>Diptera</i> : <i>Asilidæ</i> , by S. W. BROMLEY (Stamford, U.S.A.); <i>Simuliidæ</i> , g. <i>Simulium</i> , by P. FREEMAN (London)	1951
78.	J. VERBEKE (Zürich), <i>Psilidæ</i> (<i>Diptera Cyclorrhapha</i>)	1952

Fasc.
Afl.

79. 1. *Dermoptera*, by W. D. HINCKS (Manchester); 2. *Hemiptera : Cixiidae*, par H. SYNAVE (Bruxelles); 3. *Reduviidae*, par A. VILLIERS (Dakar); 4. *Coleoptera : Chrysomelinae*, von J. BECHYNE (München); 5. *Diptera : Hippoboscidae and Nycteribiidae*, by J. BEQUAERT (Cambridge, Mass.) ... (Sous presse.) (Ter pers.)

II. — Mission H. DAMAS (1935-1936).

II. — Zending H. DAMAS (1935-1936).

1. H. DAMAS (Liège), <i>Recherches Hydrobiologiques dans les Lacs Kivu, Édouard et Ndalaga</i> ...	1937
2. W. ARNDT (Berlin), <i>Spongilliden</i> ...	1938
3. P. A. CHAPPUIS (Cluj, Roumanie), <i>Copépodes Harpacticoides</i> ...	1938
4. E. LELOUP (Bruxelles), <i>Moerisia Alberti</i> nov. sp. (<i>Hydropolype dulcicole</i>) ...	1938
5. P. DE BEAUCHAMP (Strasbourg), <i>Rotifères</i> ...	1939
6. M. POLL (Tervueren), avec la collaboration de H. DAMAS (Liège), <i>Poissons</i> ...	1939
7. V. BREHM (Eger), <i>Cladocera</i> ...	1939
8. F. HUSTEDT (Ploen), <i>Süsswasser Diatomeen</i> ...	1949
9. J. H. SCHUURMANS STEKHOVEN Jr (Utrecht), <i>Nématodes libres d'eau douce</i> ...	1944
10. J. H. SCHUURMANS STEKHOVEN Jr (Utrecht), <i>Nématodes parasites</i> ...	1944
11. G. MARLIER (Bruxelles), <i>Trichoptera</i> ...	1943
12. W. KLIE (Bad Pyrmont), <i>Ostracoda</i> ...	1944
13. G. MARLIER (Bruxelles), <i>Collemboles</i> ...	1944
14. J. COOREMAN (Bruxelles), <i>Acari</i> ...	1948
15. A. ARCANGELI (Torino), <i>Isopodi terrestri</i> ...	1950
16. F. GUIGNOT (Avignon), <i>Dytiscidae et Gyrinidae (Coleoptera Adephaga)</i> ...	1948
17. H. BERTRAND (Dinard), <i>Larves d'Hydrocanthares</i> ...	1948
18. O. LUNDBLAD (Stockholm), <i>Hydrachnellae</i> ...	1949
19. W. CONRAD (Bruxelles). P. FRÉMY (St.-Lô) et A. PASCHER (Prague), <i>Algues et Flagellates</i> ...	1949
20. M.-L. VERRIER (Paris), <i>Ephéméroptères</i> ...	1951
21. FR. KIEFER (Konstanz-Staad), <i>Copépodes</i> ... (Sous presse.) (Ter pers.)	

III. — Mission P. SCHUMACHER (1933-1936).

III. — Zending P. SCHUMACHER (1933-1936).

1. P. SCHUMACHER (Antwerpen), <i>Die Kivu-Pygmäen und ihre soziale Umwelt im Albert-Nationalpark</i> ...	1943
2. P. SCHUMACHER (Antwerpen), <i>Anthropometrische Aufnahmen bei den Kivu-Pygmäen</i> ...	1939

IV. — Mission J. LEBRUN (1937-1938).

IV. — Zending J. LEBRUN (1937-1938).

1. J. LEBRUN (Bruxelles), <i>La végétation de la plaine alluviale au Sud du lac Édouard</i> ...	1947
2-5. ... (En préparation.) (In voorbereiding.)	
6. F. DEMARET et V. LEROY (Bruxelles), <i>Mousses</i> ...	1944
7. ... (En préparation.) (In voorbereiding.)	
8. P. VAN OYE (Gand), <i>Desmidiées</i> ...	1943
9. P. VAN OYE (Gand), <i>Rhizopodes</i> ...	1948
10. P. DUVIGNEAUD et J.-J. SYMOENS (Bruxelles), <i>Cyanophycées</i> ...	1948

V. — Mission S. FRECHKOP (1937-1938).

V. — Zending S. FRECHKOP (1937-1938).

1. S. FRECHKOP (Bruxelles), <i>Mammifères</i> ...	1943
2. R. VERHEYEN (Bruxelles), <i>Oiseaux</i> ...	1947

VI. — Missions J. VERHOOGEN (1938 et 1940).

VI. — Zendingen J. VERHOOGEN (1938 en 1940).

1. J. VERHOOGEN (Bruxelles), <i>Les éruptions 1938-1940 du volcan Nyamuragira</i> ...	1948
---	------

FLORE DES SPERMATOPHYTES DU PARC NATIONAL ALBERT.

Vol.	
1. W. ROBYNS (Bruxelles), <i>Gymnospermes et Choripétales</i> ...	1948
2. W. ROBYNS (Bruxelles), <i>Sympétales</i> ...	1947
3. W. ROBYNS (Bruxelles), <i>Monocotylées</i> ... (En préparation.) (In voorbereiding.)	

**Exploration du Parc National Albert et du Parc National de la Kagera.
 Exploratie van het Nationaal Albert Park en van het Nationaal Park der Kagera.**

I. — Mission L. VAN DEN BERGHE (1936).

I. — Zending L. VAN DEN BERGHE (1936).

Fasc.
Afl.

- | | |
|--|------|
| 1. L. VAN DEN BERGHE (Anvers), <i>Enquête parasitologique</i> . — I. — <i>Parasites du sang des vertébrés</i> | 1942 |
| 2. L. VAN DEN BERGHE (Anvers), <i>Enquête parasitologique</i> . — II. — <i>Helminthes parasites</i> . | 1943 |

Exploration du Parc National de la Kagera. — Exploratie van het Nationaal Park der Kagera.

I. — Mission J. LEBRUN (1937-1938).

I. — Zending J. LEBRUN (1937-1938).

- | | |
|--|------|
| 1. J. LEBRUN, L. TOUSSAINT, A. TATON (Bruxelles), <i>Contribution à l'étude de la flore du Parc National de la Kagera</i> | 1948 |
|--|------|

II. — Mission S. FRECHKOP (1938).

II. — Zending S. FRECHKOP (1938).

- | | |
|--|------|
| 1. S. FRECHKOP (Bruxelles), <i>Mammifères</i> | 1944 |
| 2. R. VERHEYEN (Bruxelles), <i>Oiseaux</i> | 1947 |

Exploration du Parc National de l'Upemba. — Exploratie van het Nationaal Upemba Park.

I. — Mission G. F. DE WITTE en collaboration avec W. ADAM, A. JANSSENS, L. VAN MEEL et R. VERHEYEN (1946-1949).

I. — Zending G. F. DE WITTE met medewerking van W. ADAM, A. JANSSENS, L. VAN MEEL en R. VERHEYEN (1946-1949).

Fasc.
Afl.

- | | |
|---|------|
| 1. G. F. DE WITTE, W. ADAM, A. JANSSENS, L. VAN MEEL et R. VERHEYEN (Bruxelles), <i>Introduction</i> (En préparation.) (In voorbereiding.) | |
| 2. K. LINDBERG (Lund), <i>Cyclopides (Crustacés Copépodes)</i> | 1951 |
| 3. A. JANSSENS (Bruxelles), <i>Onitini (Coleoptera Lamellicornia, Fam. Scarabæidæ)</i> | 1951 |
| 4. 1. <i>Coleoptera : Paussidæ</i> , par E. JANSSENS (Bruxelles); <i>Megalopodidæ</i> , par P. JOLIVET (Bruxelles); <i>Sagridæ</i> , par P. JOLIVET (Bruxelles). — 2. <i>Diptera : Muscidæ (Genre Glossina)</i> , par C. HENRARD (Bruxelles) | 1951 |
| 5. C. FR. ROEWER (Bremen), <i>Solifuga, Opiliones, Pedipalpi und Scorpiones</i> | 1952 |
| 6. G. F. DE WITTE (Bruxelles), <i>Reptiles</i> (Sous presse.) (Ter pers.) | |
| 7. H. F. STROHECKER (Miami), <i>Endomychidæ</i> | 1952 |
| 8. 1. <i>Plecoptera : Perlidæ</i> , by H. B. N. HYNES (Liverpool); 2. <i>Coleoptera : Histeridæ</i> , par J. THÉRON (Nîmes); 3. <i>Chrysomelidæ</i> , par P. JOLIVET (Bruxelles); 4. <i>Scolytoidea</i> , par K. E. SCHEDL (Lienz); 5. <i>Diptera : Bibionidæ and Dorilaidæ</i> , by D. E. HARDY (Honolulu, Hawaii) | 1952 |
| 9. L. VAN MEEL (Bruxelles), <i>Contribution à l'étude du lac Upemba. — I. Le milieu physico-chimique</i> (En préparation.) (In voorbereiding.) | |
| 10. P. BASILEWSKY (Tervueren), <i>Carabidæ</i> (Sous presse.) (Ter pers.) | |
| 11. A. JANSSENS (Bruxelles), <i>Oniticellini (Coleoptera Lamellicornia, Fam. Scarabæidæ)</i> (En préparation.) (In voorbereiding.) | |
| 12. P. VANSCHUYTBROECK (Bruxelles), <i>Dolichopodidæ (Diptera Brachycera Orthorrhapha)</i> | 1952 |
| 13. R. JEANNEL (Paris), <i>Pselaphidæ</i> | 1952 |
| 14. S. FRECHKOP (Bruxelles), <i>Mammifères</i> (En préparation.) (In voorbereiding.) | |
| 15. A. VILLIERS (Dakar), <i>Languriidæ et Cladoxeninæ</i> | 1952 |
| 16. G. OCHS (Hannover), <i>Gyrinidæ</i> (Sous presse.) (Ter pers.) | |
| 17. 1. <i>Nematodes</i> , par C. VUYLSTEKE (Geluwe); 2. <i>Embioptera</i> , par Y. JOLIVET (Bruxelles); 3. <i>Lonchodidæ</i> , par Y. JOLIVET (Bruxelles); 4. <i>Coleoptera : Prioninæ</i> , par P. BASILEWSKY (Tervueren); 5. <i>Diptera : Celyphidæ</i> , par P. VANSCHUYTBROECK (Bruxelles). (Sous presse.) (Ter pers.) | |
| 18. A. VILLIERS (Dakar), <i>Reduviidæ</i> (Sous presse.) (Ter pers.) | |
| 19. R. VERHEYEN (Bruxelles), <i>Oiseaux</i> (Sous presse.) (Ter pers.) | |
| 20. M. BEIER (Wien), <i>Mantidæ</i> (Sous presse.) (Ter pers.) | |
| 21. E. MARCUS (São Paulo), <i>Turbellaria</i> (Sous presse.) (Ter pers.) | |

Exploration des Parcs Nationaux du Congo Belge — Exploratie der Nationale Parken van Belgisch Congo.

I. — Mission H. HEDIGER - J. VERSCHUREN (1948).

I. — Zending H. HEDIGER - J. VERSCHUREN (1948).

- | | |
|---|------|
| 1. H. HEDIGER (Bâle), <i>Observations sur la psychologie animale dans les Parcs Nationaux du Congo Belge</i> | 1951 |
|---|------|

AVIS

Les *Aspects de Végétation des Parcs Nationaux du Congo Belge* paraissent par fascicules de six planches, accompagnées de notices explicatives.

La publication est divisée en séries, consacrées chacune à un *Parc National du Congo Belge*.

La première série a pour objet le *Parc National Albert*.

Les fascicules peuvent s'acquérir séparément.

L'Institut des *Parcs Nationaux du Congo Belge* n'accepte aucun échange

FASCICULES PARUS

SÉRIE I. — PARC NATIONAL ALBERT.

Volume I.

- Fasc. 1-2. — W. ROBYNS (Bruxelles), *Aperçu général de la végétation* (d'après la documentation photographique de la mission G. F. DE WITTE) 1937
- Fasc. 3-4-5. — J. LEBRUN (Bruxelles), *La végétation du Nyiragongo* 1942

PUBLICATIONS SÉPARÉES

- Mammifères et Oiseaux protégés au Congo Belge*, par S. FRECHKOP, avec Introduction de V. VAN STRAELEN (Épuisé.) (Uitgeput.)
- Contribution à l'étude de la Morphologie du Volcan Nyamuragira*, par R. HOIER (Rutshuru) 1939
- Animaux protégés au Congo Belge et dans le Territoire sous mandat du Ruanda-Urundi, ainsi que les espèces dont la protection est assurée en Afrique (y compris Madagascar) par la Convention Internationale de Londres du 8 novembre 1933 pour la protection de la Faune et de la Flore africaines, avec la Législation concernant la Chasse, la Pêche, la Protection de la Nature et les Parcs Nationaux au Congo Belge et dans le Territoire sous Mandat du Ruanda-Urundi*, par S. FRECHKOP, en collaboration avec G. F. DE WITTE, J.-P. HARROY et E. HUBERT, avec Introduction de V. VAN STRAELEN (1941).
(Épuisé.) (Uitgeput.)
- Beschermde Dieren in Belgisch Congo en in het Gebied onder mandaat van Ruanda-Urundi, evenals de Soorten waarvan de bescherming verzekerd is in Afrika (met inbegrip van Madagascar) door de Internationale Overeenkomst van Londen van 8 November 1933 voor de bescherming van de Afrikaansche Flora en Fauna, met de Wetgeving betreffende de Jacht, de Visscherij, de Natuurbescherming en de Nationale Parken van Belgisch Congo en in het Gebied onder mandaat van Ruanda-Urundi*, door S. FRECHKOP, in medewerking met G. F. DE WITTE, J.-P. HARROY en E. HUBERT, met Inleiding van V. VAN STRAELEN (1943) (Épuisé.) (Uitgeput.)
- La faune des grands Mammifères de la plaine Rwindi-Rutshuru (lac Edouard). Son évolution depuis sa protection totale*, par E. HUBERT 1947
- Animaux protégés au Congo Belge et dans le Territoire sous mandat du Ruanda-Urundi*, 3^e édition.
(Épuisé.) (Uitgeput.)
- Les territoires biogéographiques du Parc National Albert*, par W. ROBYNS 1948
- A travers plaines et volcans au Parc National Albert*, par R. HOIER 1950
- Parcs Nationaux du Congo Belge* 1949
- Contribution à l'étude éthologique des mammifères du Parc National de l'Upemba*, par R. VERHEYEN. 1951
- Animaux protégés au Congo Belge et dans le Territoire sous mandat du Ruanda-Urundi*, édition 1952.
(En préparation.) (In voorbereiding.)

BERICHT

De *Vegetatiebeelden der Nationale Parken van Belgisch Congo* verschijnen in afleveringen van zes platen, van verklarende aantekeningen vergezeld.

De publicatie is ingedeeld in reeksen, waarvan elke aan één der *Nationale Parken van Belgisch Congo* gewijd is.

De eerste reeks handelt over het *Nationaal Albert Park*.

De afleveringen kunnen afzonderlijk aangeschaft worden.

Het *Instituut der Nationale Parken van Belgisch Congo* neemt geen ruilingen aan.

VERSCHEENEN AFLEVERINGEN

REEKS I. — NATIONAAL ALBERT PARK

Boekdeel I.

- Afl. 1-2. — W. ROBYNS (Brussel), *Algemeen overzicht der vegetatie* (volgens de fotografische documentatie der zending G. F. DE WITTE) 1937

