

40. — **Xyphandrium Currani** PARENT.

*Xyphandrium Currani* PARENT, 1939, Rev. Zool. Bot. Afr., vol. XXXII, fasc. 2, p. 282.

(= *X. triste* CURRAN nec LOEW, 1926, Rev. Zool. Bot. Afr., vol. XIV, fasc. 1, p. 32).

Hanches noires; fémurs antérieurs et médians noirs, sauf à l'apex. Abdomen noir brillant.

1 ex. : Kenia, alt. 1.700 m, 28.III.1947.

VIII. — **DIAPHORINÆ** BECKER.

Ailes avec quatrième nervure longitudinale non anguleuse. Corps métallique, souvent à reflets blanc argent.

Occiput concave, surplombant le thorax. Face sans division transversale. Premier article des antennes nu, velu seulement chez *Argyra*.

Hypopyge en capuchon, sessile ou même encastré, velu, parfois muni de macrochètes.

Fémurs postérieurs, en règle générale, sans préapical.

I. — Genre **CHRYSOTUS** MEIGEN.

*Chrysotus* MEIGEN, 1824, Syst. Besch., IV, p. 40.

Taille généralement petite, trapue, de coloration métallique.

Tête circulaire. Cils postoculaires simples ou bisériés. Antennes insérées au-dessus du milieu de la tête.

Soies acrosticales bisériées; six paires de soies dorso-centrales.

Ailes normales; quatrième longitudinale parallèle à la troisième, aboutissant toujours avant l'apex; transverse postérieure bien plus courte que la section apicale de la cinquième nervure; nervure anale toujours présente.

41. — **Chrysotus melampodius** LOEW.

*Chrysotus melampodius* LOEW, 1857, N. Beitr., V, p. 49.

Front vert métallique sombre. Triangle facial également vert métallique, prolongé par un filet blanc. Cils postoculaires inférieurs blancs. Antennes noires, à troisième article petit.

Hanches noires, à pilosité et chétosité noires. Trochanters antérieurs bruns, les médians et postérieurs noirs.

Ailes teintées de gris, plutôt obtuses à l'apex. Balanciers jaunes. Cuilleçons jaunes, à cils noirs.

Abdomen vert métallique.

Mésोनотum vert sombre, légèrement poudré.

6 ex. : Lusinga, alt. 1.760 m, 12-17.XII.1937; 11-18.VII.1947; 16.III.1948; 10.IV.1947; Mbuye-Bala, alt. 1.750 m, 24-31.III.1948.

#### 42. — *Chrysotus suavis* LOEW.

*Chrysotus suavis* LOEW, 1857, N. Beitr., V, p. 49.

Front vert à reflets bleus, voilé d'un givré blanc. Cils postoculaires inférieurs blancs. Antennes noires.

Hanches noires, jaunes à l'apex. Fémurs noirs. Pelotes antérieures développées.

Ailes hyalines à nervation noire. Balanciers jaunes. Cuillerons jaunes à cils jaunes.

Abdomen très court, verdâtre.

1 ex. : Lusinga, alt. 1.760 m, 27-30.IV.1949.

## II. — Genre **DIAPHORUS** MEIGEN.

*Diaphorus* MEIGEN, 1824, Syst. Besch., IV, p. 32.

Espèces de taille moyenne. Ailes généralement triangulaires, ayant leur grande base vers le thorax; troisième et quatrième nervures plus ou moins arquées, mais parallèles; transverse postérieure plus courte que la section apicale de la cinquième.

Les ♀♀ du genre *Diaphorus* se distinguent difficilement de celles des *Chrysotus* de grande taille.

Les genres *Diaphorus*, *Chrysotus* et *Lyroneurus* se séparent assez facilement suivant le tableau ci-après.

1. Tarses antérieurs ayant les pulvilles élargis mais avec ou sans griffes. Troisième et quatrième nervures longitudinales plus ou moins arquées, mais parallèles; macrochètes à l'apex de l'abdomen ..... *Diaphorus* MEIGEN.
- Tarses antérieurs sans pulvilles spécialement développés, mais avec griffes ..... 2
2. Apex de l'abdomen portant quatre fortes soies; espèces de taille moyenne ..... [*Lyroneurus* LOEW].
- Apex de l'abdomen portant tout au plus trois soies; face plus étroite que le front; souvent très peu visible, par suite du rapprochement des yeux ..... *Chrysotus* MEIGEN.

## TABLE DES ESPECES AFRICAINES.

1. Abdomen plus ou moins jaune à la base .....	2
— Abdomen entièrement métallique .....	14
2. Deuxième et troisième segments abdominaux avec fascie médiane verdâtre .....	<i>dasyctenus</i> LOEW.
— Deuxième et troisième segments abdominaux sans strie longitudinale, simplement bordés de noir à l'apex .....	3
3. Tarses antérieurs avec griffes .....	4
— Tarses antérieurs sans griffes .....	5
4. Cils postoculaires inférieurs blancs .....	[ <i>Barnardi</i> CURRAN].
— Cils postoculaires inférieurs noirs .....	<i>niger</i> VANSCHUYTBROECK.
5. Tarses médians sans griffes .....	6
— Tarses médians munis de griffes .....	12
6. Tarses antérieurs et médians à pelotes hypertrophiées .....	7
— Tarses antérieurs seuls à pelotes hypertrophiées ...	[ <i>anomalus</i> PARENT].
7. Griffes absentes à toutes les pattes .....	8
— Griffes présentes à certaines pattes .....	9
8. Pattes noires .....	[ <i>africanus</i> PARENT].
— Pattes jaune clair .....	[ <i>felinus</i> PARENT].
9. Griffes aux pattes postérieures .....	10
— Griffes aux pattes médianes et postérieures .....	<i>eatensis</i> PARENT.
10. Fémurs postérieurs ayant les soies apicales de la face ventrale assez longues; tibias postérieurs sans longue pilosité ventrale .....	<i>insufficiens</i> CURRAN.
— Fémurs postérieurs à soies ventrales courtes .....	11
11. Antennes brunâtres .....	<i>Lawrencei</i> CURRAN.
— Antennes franchement noires .....	<i>blandus</i> PARENT.
12. Fémurs postérieurs à longue pilosité ventrale; tibias postérieurs à très longue pilosité ventrale .....	[ <i>inversus</i> CURRAN].
— Fémurs postérieurs avec pilosité moins longue .....	13
13. Antennes jaune-brun; marge scutellaire jaune .....	<i>brunneus</i> LOEW.
— Antennes à deux premiers articles noirs, le troisième brun; scutellum entièrement vert clair .....	<i>upembaensis</i> sp. n.
14. Yeux largement séparés sur le front .....	15
— Yeux contigus .....	18
15. Fémurs postérieurs arqués, moitié basilaire grêle, puis épaissis, munis à la face ventrale d'une double série de soies rudes et fortes .....	[ <i>gracilis</i> PARENT].

- Fémurs postérieurs non ainsi conformés ..... 16
16. Abdomen sans taches jaunes ou sternites clairs ..... 17
- Abdomen à segments violacés et verts ..... [*modestus* PARENT].
17. Abdomen brun brillant ..... [*rutshuruensis* VANSCHUYTBROECK].
- Abdomen vert foncé ..... *Munroi* CURRAN.
18. Griffes manquant aux pattes antérieures et médianes ..... 19
- Griffes manquant seulement aux pattes antérieures ..... 21
19. Tibias jaunes ..... [*Schoutedeni* CURRAN].
- Apex des fémurs et base des tibias jaunes ..... 20
20. Cils postoculaires inférieurs noirs ..... [*Gredleri* MIK].
- Cils postoculaires inférieurs jaunâtres ..... [*lavinia* CURRAN].
21. Fémurs postérieurs fortement arqués, ayant au  $\frac{1}{5}$  apical postérieur une pilosité dense; à la  $\frac{1}{2}$  apicale de la face ventrale une série de fins cils ..... *amplus* CURRAN.
- Fémurs postérieurs peu arqués; 4-5 soies sur le bord postéro-ventral ..... 22
22. Balanciers jaune clair ..... 23
- Balanciers noirs; cuillerons noirs à cils noirs ..... [*consimilis* PARENT].
23. Cils occipitaux noirs ou bruns; mésonotum vert foncé ... [*rita* CURRAN].
- Cils occipitaux blancs; mésonotum noir ..... *adumbratus* PARENT.

#### 43. — *Diaphorus Lawrencei* CURRAN.

*Diaphorus Lawrencei* CURRAN, 1926, Ann. South Afric. Mus., vol. XXIII, fasc. 2, pp. 412-414.

Très semblable au *D. brunneus* LOEW, mais en diffère principalement par les antennes du ♂, rouge-brun; troisième article antennaire plus foncé, à longue arista insérée approximativement au milieu du bord supérieur.

Tarses médians sans griffes, pulvilles très fortement développés, comme aux tarses antérieurs.

Segments apicaux de l'abdomen verts; chez la ♂, les antennes sont rougeâtres.

Chétosité généralement noire.

Ailes grisâtres. Balanciers jaunes; cuillerons et cils jaunes.

31 ex. : riv. Lukawe (affl. dr. Lufira), alt. 700 m, 22.X.1947; Mukana, alt. 1.810 m, 18.III.1948; 19.IV.1949; Lusinga, alt. 1.760 m, 18.VII.1947; 3.VII.1947; Lusinga (galerie riv. Lusinga), alt. 1.760 m, 24.V.1945; Lusinga (riv. Kamitungulu), alt. 1.760 m, 13.VI.1945; 24.V.1945; Ganza, alt. 860 m, 27.VI au 2.VII.1949; Kiamokoko-Kiwakishi, alt. 1.070 m, 4-16.X.1948; Munoi (bif. Lupiala), alt. 890 m, 6-14.VI.1948; 15-21.VI.1948; Kaswabilenga, alt. 700 m, 21.X.1947; Kabwe s/Muye, alt. 1.320 m, 6-12.V.1948; Mabwe, alt. 585 m, 17.XI.1948; riv. Lupiala (affl. rive dr. Lufira), alt. 700 m, 6-9.X.1947.

44. — **Diaphorus amplus** CURRAN.

*Diaphorus amplus* CURRAN, 1924, Ann. Trans. Mus., vol. XI, fasc. VII, p. 265.

« Eyes strongly contiguous above the antennæ; hind femora with numerous long curved fine bristles on anterior lower edge apically.

» Wings quite strongly fumose, the posterior and apical margins becoming paler.

» Squame yellow, with black ciliæ, the halteres brown.

» Face and frontal triangle sunken, grey pollinose. Occiput black, with greyish brown pollen and black hairs and ciliæ. Antennæ small, black, the third joint much wider than long. »

1 ex. : Lusinga, alt. 1.760 m, 10.IV.1947.

45. — **Diaphorus felinus** PARENT.

*Diaphorus felinus* PARENT, 1939, Rev. Zool. Bot. Afr., vol. XXXII, fasc. 2, p. 272.

Front à poudré gris; face à satiné blanc. Cils postoculaires inférieurs clairs. Antennes brunes, troisième article jaune. Arista pubescente.

Mésonotum vert, à poudré fauve. Quatre macrochètes anaux robustes.

Hanches antérieures et postérieures jaunes, médianes noires. Pattes jaunes. Pelotes hypertrophiées et griffes absentes.

Balanciers rougeâtres. Cuillerons à cils clairs.

1 ex. : Kaswabilenga, alt. 700 m, 3-8.XI.1947.

46. — **Diaphorus anomalus** PARENT.

*Diaphorus anomalus* PARENT, 1937, Bull. Mus. roy. Hist. nat. Belgique, t. XIII, n° 18, pp. 8-9.

« Par le front beaucoup plus large que la face, cette forme se rapporterait au genre *Chrysotus*. Et cependant, par la taille, par la forme de l'abdomen allongé, par les robustes macrochètes anaux, par l'absence de griffes et l'hypertrophie des pelotes aux tarses antérieurs et médians, et enfin par l'aspect général, l'« air de famille », c'est un vrai *Diaphorus*, qui établit ainsi un pont entre les deux genres. Il existe bien des espèces de *Diaphorus* chez lesquelles les mâles ont le front aussi large que la face. L'espèce est la seule dont le mâle ait le front plus large que la face. »

5 ex. : Mabwe (lac Upemba), alt. 585 m, 1-15.VIII.1947; Ganza, alt. 860 m, 12-18.VII.1947; Lusinga, alt. 1.760 m, 3.VII.1947; Munoi (bifurcation Lupiala, affl. dr. Lufira), alt. 890 m, 6-15.VI.1948.

47. — **Diaphorus dasyncnemus** LOEW.

*Diaphorus dasyncnemus* LOEW, 1857, Öfvers. K. Vet. Akad. Förhandl., p. 373.

« Die Augen sind auf der Stirne nur linienförmig getrennt. Thorax blaugrün mit aschgrauer Bestäubung; Wimpern schwarz. Die drei ersten Hinterleibesringe sind bräunlichgelb mit dunkleren Einschnitten und Mittellinie. Hüften gelb, nur die Mittelhüften an der Aussenseite schwarzgrau. Beine gelblich; Hinterschenkel an der Spitze, Hinterscheinen durch längere abstehende feine schwarze Behaarung ausgezeichnet. Flügel glasartig. »

48. — **Diaphorus insufficiens** CURRAN.

*Diaphorus insufficiens* CURRAN, 1925, Rev. Zool. Afr., vol. XIII, fasc. 2, pp. 120-121.

Pulvilles des pattes antérieures et médianes fortement développés, plaçant ainsi l'espèce près de *D. lawrencei* CURRAN.

Face claire; front à poudré jaune. Antennes noires. Arista longue, placée au milieu du bord dorsal du troisième article antennaire.

Mésnotum grisâtre à satiné jaune, semblable à *D. brunneus* LOEW.

Deuxième et troisième segments abdominaux en partie jaunes, le deuxième avec le  $\frac{1}{4}$  apical vert-noir, le troisième segment jaune sur la  $\frac{1}{2}$  basale, ainsi qu'avec une forte tache médiane.

Fémurs médians avec de fines soies noires sur la face antéro-ventrale, ces soies, sauf apicalement, plus longues que la largeur maximum du fémur. Balanciers bruns; cuillerons jaune foncé, à cils foncés.

Très nombreux exemplaires : riv. Kamitungulu (affl. Lusinga), alt. 1.700 m, 4-7.III.1947; 13.VI.1945; Lusinga (galerie riv. Lusinga), alt. 1.760 m, 24-25.V.1945; Lusinga (Mukana), alt. 1.760 m, 28.V.1945; 30.V.1945; 29.V.1945; Lusinga (près Mukana), alt. 1.760 m, 1.VI.1945; Lusinga (riv. Lufwa), alt. 1.760 m, 1.VI.1945; Lusinga (Kabwekanono), alt. 1.760 m, 31.V.1945; Lusinga (riv. Kafwe), alt. 1.760 m, 5.VI.1945; Lusinga (Karungwe), alt. 1.760 m, 6.VI.1945; Lusinga (Kagomwe), alt. 1.700 m, 8.VI.1945; Lusinga (Mukana), alt. 1.810 m, 29.V.1945; Lusinga (riv. Kamalonge), alt. 1.700 m, 11.VI.1945; Lusinga (riv. Dipidi), alt. 1.650 m, 12.VI.1945; 15.VI.1945; Lusinga (riv. Kamitungulu), alt. 1.760 m, 13.VI.1945; Kenia, alt. 1.700 m, 28.III.1947; Lusinga (riv. Lusinga), alt. 1.810 m, 14-16.VI.1945; 18-19.VI.1945; Mabwe (lac Upemba), alt. 585 m, 16-17.VI.1945; riv. Kambi, alt. 1.750 m, 25-27.VI.1945; riv. Kambi (affl. Kafwi), alt. 1.750 m, 25-27.VI.1945; riv. Lupiala, alt. 700-1.200 m, 30.VI.1945; riv. Kipangaribwe (affl. Lusinga), alt. 1.700 m, 2-3.VII.1945; riv. Mitoto (affl. Lusinga), alt. 1.760 m, 9.VII.1945; riv. Kamitunu (aff. Lusinga), alt. 1.760 m, 10.VII.1945; 11.VII.1945; riv. Kagomwe (affl. Lusinga), alt. 1.700 m, 12.VII.1945; riv. Kilolomatembo (affl. Lusinga), alt. 1.750 m, 16.VII.1945; riv. Kimapongo (affl. Lusinga), alt.

1.760 m, 18.VII.1945; riv. Lusinga, alt. 1.760 m, 20.VII.1945; 14.VII.1945; 10.IV.1947; 3.VII.1947; 11-18.VII.1947; 18.VII.1947; 1-8.XII.1947; 9-17.XII.1947; 27-30.IV.1949; 22.X.1948; riv. Mubale, alt. 1.480 m, 9.V.1947; gorges de la Pelenge, alt. 1.150 m, 30.V.1947; 19.VI.1947; riv. Dipidi, alt. 1.700 m, 17.VII.1947; Mabwe (lac Upemba), alt. 585 m, 1-12.VIII.1947; 1-15.VIII.1947; 20.VIII.1947; Lukawe (affl. rive dr. Lufira), alt. 700 m, 30.IX.1947; 6-9.X.1947; riv. Lupiala (affl. dr. Lufira), alt. 700 m, 1.X.1947; 6-9.X.1947; Kaswabilenga, alt. 700 m, 18.X.1947; 17.X.1947; 3-4.XI.1947; 21.X.1947; 10-16.X.1947; Lupiala, alt. 850 m, 24.X.1947; piste de la Lupiala, alt. 900-1.200 m, 23.X.1947; Mukana, alt. 1.810 m, 12-20.I.1948; 15-19.I.1948; 18.III.1948; Kalumengongo, alt. 1.780 m, 21.I.1948; riv. Kafwi (affl. dr. Lufwa), alt. 1.780 m, 5.III.1948; Mukana, alt. 1.810 m, 15-19.I.1948; 18.III.1948; Kabwe s/Muye (affl. dr. Lufira), alt. 1.320 m, 20-25.V.1948; 26.IV au 5.V.1948; 13-14.V.1948; Munoi (bifurcation Lupiala), alt. 890 m, 31.V.1948; 1-5.VI.1948; 6-15.VI.1948; 15-21.VI.1948; 15-24.VI.1948; Munoi, bifurcation Lupiala (affl. dr. Lufira), alt. 890 m, 22-24.VI.1948; Massombwe, alt. 1.120 m, 6-9.VII.1948; Kilwezi, alt. 750 m, 2-7.VIII.1948; 2-7.VIII.1948; 16-21.VIII.1948; 2-21.VIII.1948; Kilwezi (affl. dr. Lufira), alt. 750 m, 9-14.VIII.1948; 7.IX.1948; Kiamokoto-Kiwakishi, alt. 1.070 m, 20.IX.1948; 4-16.X.1948; entre riv Buye-Bala et riv. Kamatango, alt. 1.750 m, 27.IX.1948; Kanonga, alt. 700 m, 16-23.II.1949; Ganza, 860 m, 27.VI au 2.VII.1949; 4-6.VII.1949; Ganza, près riv. Kamandula (affl. dr. Lukoka), alt. 860 m, 12-18.VI.1949.

49. — **Diaphorus upembaensis** n. sp.

Voisin du *D. inversus* CURRAN, dont il a les longues soies sur les fémurs postérieurs, *D. upembaensis* se rapproche également du *D. brunneus* LOEW, dont il a les courtes soies sur les tibias postérieurs.

♂ : Face grise, entièrement couverte d'une pubescence blanc argent. Yeux largement séparés sur la face, mais contigus sur la partie supérieure du front devant le tubercule ocellaire. Front triangulaire, à grande base vers les antennes, recouvert d'un givré blanc sur fond brun. Occiput foncé; cils postoculaires unisériés, blancs. Antennes ayant les deux premiers articles courts, noirs; troisième article brun clair, plus large que long, portant l'arista dorsalement; soies antennaires épaisses, longues, brunes. Palpes jaunes, avec soies noires; trompe longue, brune (fig. 4).

Mésonotum vert-jaune; nombreuses paires de soies acrosticales bisériées; soies dorso-centrales au nombre de quatre paires. Scutellum vert, avec taches brunes, mais sans marge jaune; pleures noirs à reflets verts, sauf le sternopleure, vert.

Pattes généralement jaune clair; hanches antérieures jaunes, portant une série verticale de longues soies noires, courbées vers le bas; hanches médianes et postérieures noires, à chètes noirs. Fémurs antérieurs jaune clair, portant deux séries verticales de longues soies fines, noires; tibias

antérieurs sans chètes spéciaux; tarses antérieurs rembrunis; cinquième article des tarses portant deux longues soies devant les pulvilles, ces derniers extrêmement développés; pas de griffes. Fémurs médians avec une série verticale de longues soies fines; tibias médians portant une longue soie médiane postérieure, une épine prébasale antérieure, une soie apicale latérale interne; tarses médians rembrunis avec pulvilles légèrement développés, mais griffes petites. Fémurs postérieurs à longue pilosité; tibias à courte pilosité et portant cinq soies courtes et fortes à la face postérieure; tarses postérieurs normaux.

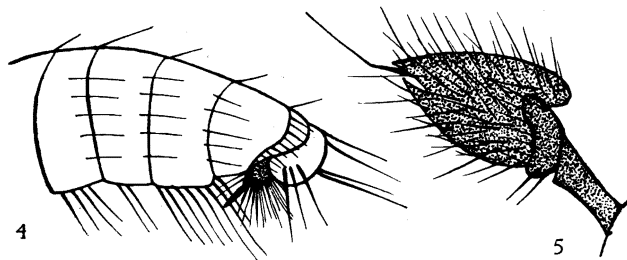


FIG. 4. — *Diaphorus upembaensis* n. sp. Extrémité abdominale ( $\times 60$  env.).

FIG. 5. — *Syntormon palmatus* n. sp. Antenne droite ( $\times 100$  env.).

Ailes hyalines. Balanciers jaunes. Cuillerons blancs, bordés de jaune et portant des cils noirs.

Abdomen vert-brun, brillant, à chétosité noire, courte dorsalement, longue et fine ventralement. Quatre longs chètes apicaux. Premier segment abdominal brun-vert brillant à la base, jaune brillant à l'apex; deuxième segment jaune clair brillant; troisième segment brun foncé à la base et à l'apex, jaune à la partie médiane; une ligne dorso-centrale brune.

♀ : De teinte générale plus claire; pleures bruns. Hanches postérieures jaune clair. Chétosité générale des pattes courte. Pattes entièrement jaune clair. Face et front à poudré gris clair.

11 ex. : Type : ♂ : Lusinga, alt. 1.760 m, 11-18.VII.1947.

Allotype : ♀ : Mabwe (rive Est du lac Upemba), alt. 585 m, 4.IX.1947.

Paratypes : ♂ et ♀ : Lusinga, alt. 1.760 m, 3.VII.1947; 11-18.VII.1947; 20.VI.1945.

#### 50. — *Diaphorus Munroi* CURRAN.

*Diaphorus Munroi* CURRAN, 1926, Ann. Transv. Mus., vol. XI, fasc. 2, pp. 266-267.

Front légèrement plus large que la face, antennes noires. Fémurs noirs. Tarses antérieurs portant des griffes. Face large, légèrement concave entre les antennes, à poudré argent sur fond noir. Front vert foncé brillant; cils



postoculaires noirs vers le haut, blancs sur les  $\frac{3}{4}$  inférieurs; palpes bruns. Troisième article antennaire triangulaire, élargi à la base, débordant le deuxième.

Mésnotum vert foncé; scutellum verdâtre.

Hanches vertes ou noires, les antérieures jaunes à l'apex, les postérieures brunes depuis la  $\frac{1}{2}$  apicale. Hanches postérieures portant extérieurement une forte soie et une plus petite. Pulvilles fortement développés à tous les tarsi.

Ailes subhyalines, teintées de brun. Balanciers noirs. Cuillerons jaunes, à ciliation noire.

Abdomen vert foncé, flancs et face inférieure avec des taches de poudré blanc; chétosité noire. Quatre fortes soies apicales à l'abdomen.

2 ex. : Kalumengongo (affl. dr. Lualaba), alt. 1.780-1.830 m, 21.I.1948; Lusinga, alt. 1.760 m, 9-17.XII.1947.

#### 51. — *Diaphorus brunneus* LOEW.

*Diaphorus brunneus* LOEW, 1858, Öfvers. K. Vet. Akad. Förhandl., XIV, p. 373.

Face brune, entièrement couverte d'un poudré blanc. Triangle frontal aigu. Yeux contigus seulement au centre de la face. Triangle facial supérieur blanc. Occiput noir à satiné gris. Antennes jaune-brun, à troisième article légèrement plus long que large, jaune; arista mince, brune, dorso-apicale. Cils postoculaires inférieurs blancs.

Mésnotum vert, à satiné ocre. Pleures noirs.

Hanches jaunes, les médianes à ciliation noire, les autres à ciliation brune. Pattes jaunes; tarsi rembrunis depuis l'apex du protarse. Fémurs antérieurs portant une série verticale de fines soies noires. Tibias antérieurs avec une rangée de soies à la face postéro-ventrale. Dernier article des tarsi antérieurs aplati, portant de longues soies en dessus; pulvilles bruns, quelque peu plus longs que le dernier article, avec une pubescence blanche. Pro-tarsi médians et postérieurs au moins deux fois aussi longs que l'article suivant.

Ailes hyalines, grises. Balanciers jaunes. Cuillerons jaunes, à cils noirs.

Abdomen jaune-brun; quatrième tergite et suivants bronzés; hypopyge brun, encastré, à appendices externes petits.

37 ex. : Lusinga, alt. 1.760 m, 11-18.VII.1947; riv. Lukawe (affl. dr. Lufira), alt. 700 m, 30.IX.1947; 22.X.1947; Lusinga (riv. Kamalonge), alt. 1.760 m, 11.VI.1945; 28.XI au 6.XII.1947; 12-17.XII.1947; Lusinga (galerie forestière riv. Lusinga), alt. 1.760 m, 24.V.1945; 9.VII.1945; Lusinga (riv. Kamitungulu), alt. 1.760 m, 13.VI.1945; Lusinga (près Mukana), alt. 1.760 m, 25.V.1945; 9.VI.1945; riv. Lupiala (affl. dr. Lufira), alt. 700 m, 6-9.X.1947;

riv. Lupiala (affl. dr. Lufira), alt. 700 m, 6-9.X.1947; riv. Kimapongo (affl. Lusinga), alt. 1.760 m, 18.VII.1945; Munoi (bifurcation Lupiala), alt. 890 m, 1-5.VI.1948; riv. Kipangaribwe (affl. Lusinga), alt. 1.600 m, 3.VII.1945; 6.VII.1945; riv. Kamapongo (affl. Lusinga), alt. 1.760 m, 5.VII.1945; 18.VII.1945.

### III. — Genre **ACRADOcera** BECKER.

*Acradocera* BECKER, 1922, Abhand. Zool. Bot. Ges. Wien, XIII, n° 1, p. 207.

Troisième et quatrième nervures alaires longitudinales parallèles. Yeux dépassant le bord inférieur de la face; front plus ou moins large. Deuxième article antennaire non digitiforme comme chez *Trigonocera* BECKER, troisième article piriforme, terminé en une apophyse plus ou moins longue et fortement pubescente. Arista biarticulée, presque nue.

Mésnotum portant de cinq à sept paires de soies dorso-centrales; soies acrosticales bisériées.

Abdomen déprimé à l'avant, large, mais s'effilant à l'apex. Hypopyge en capuce, portant plusieurs soies apicales.

#### 52. — *Acradocera ealensis* PARENT.

*Acradocera ealensis* PARENT, 1936, Bull. Mus. roy. Hist. nat. Belgique, t. XII, n° 15, pp. 9-10.

Front vert métallique, terne. Face à poudré blanc, réduite à un étroit filet dans les  $\frac{3}{4}$  de la partie apicale. Cils postoculaires inférieurs clairs. Antennes noires, premier article nu au bord dorsal, 2  $\frac{1}{2}$  fois aussi long que large à la base, à longue pilosité. Arista courte.

Mésnotum vert métallique, à givré brunâtre. Soies acrosticales bisériées; cinq paires de soies dorso-centrales.

Abdomen vert métallique; hypopyge encastré.

Hanches noires, à pilosité noire. Trochanters et fémurs antérieurs noirs, tibias jaunes. Tarses antérieurs et médians noirs à partir de l'apex du protarse. Pelotes antérieures et médianes normales. Fémurs postérieurs noirs, épaissis.

Ailes grisâtres, présentant la nervation des *Chrysotus*. Balanciers jaunes; cuillerons à cils noirs.

18 ex. : Lusinga, alt. 1.760 m, 8.IV.1947; 10.IV.1947; 22.IV.1949; 15.III.1947; Mukana, alt. 1.810 m, 22-23.IV.1949; Kabwekanono (près tête de source Lufwa), alt. 1.815 m, 25.IV.1949; Kilwezi (affl. dr. Lufira), alt. 750 m, 27.VIII au 8.IX.1948; Karibwe (affl. Lusinga), alt. 1.700 m, 8-10.III.1947.

53. — ***Acradocera Wulfi*** PARENT.

*Acradocera Wulfi* PARENT, 1936, Rev. Zool. Bot. Afr., vol. XXVIII, fasc. 3, pp. 322-323.

Front vert métallique, mat; yeux contigus au milieu de la face, qui est noire. Cils postoculaires inférieurs noirs. Antennes noires, troisième article deux fois aussi long que large à la base. Arista apicale, tout au plus égale en longueur au bord dorsal du troisième article.

Mésnotum vert cuivreux; acrosticales bisériées; de six à sept paires de soies dorso-centrales.

Abdomen vert sombre, à pilosité noire.

Hanches, trochanters et pattes noirs; hanches postérieures avec un chète externe; pelotes petites; tibias médians ayant à la face dorsale deux chètes antérieurs, le basilaire plus développé; pattes postérieures avec fémurs portant à la face antérieure trois chètes préapicaux robustes, dirigés vers le bas; face dorsale des tibias postérieurs avec deux chètes antérieurs robustes et quatre postérieurs plus faibles; protarses plus longs que l'article suivant.

Ailes grises; section apicale de la cinquième nervure longitudinale sensiblement égale à la basilaire. Balanciers noirs. Cuillerons noirs à cils noirs.

1 ex. : Mukana, alt. 1.810 m, 22-23.IV.1949.

54. — ***Acradocera rutshuruensis*** VANSCHUYTBROECK.

*Acradocera rutshuruensis* VANSCHUYTBROECK, 1951, Explor. Parc Nat. Albert, Miss. G. F. DE WITTE (1933-1935), fasc. 74, p. 130.

Front bleu violacé brillant; face fortement réduite, un petit triangle sous-antennaire noir mat, sans poudré. Palpes petits, à fine chétosité noire. Antennes brun foncé, moins longues que la tête; premier article nu au bord dorsal, trois fois aussi long que large à la base. Pubescence longue et fine, noire. Arista à peine aussi longue que le troisième article, apicale, courtement plumeuse.

Mésnotum brun-noir brillant. Soies acrosticales bisériées; quatre paires de soies dorso-centrales.

Abdomen vert-noir; chétosité noire.

Hanches noires; fémurs et trochanters noirs. Balanciers brun-noir. Cuillerons brun-noir, à cils noirs. Ailes hyalines, grisâtres.

2 ex. : Lusinga, alt. 1.760 m, 10.IV.1947; Mukana, alt. 1.810 m, 22-23.IV.1949.

55. — **Acradocera africana** PARENT.

*Acradocera africana* PARENT, 1934, Bull. Soc. Ent. Égypte, vol. 18, fasc. 1-2, p. 123.

« ♂ : Front vert, à léger poudré blanc. Face à satiné blanc, linéaire sur les  $\frac{2}{3}$  apicaux, par suite du rapprochement des yeux. Palpes blancs. Trompe noire. Cils postoculaires inférieurs blanc pur. Antennes noires, article 3 de la forme ordinaire au genre, dissymétrique, presque 2 fois aussi long que large à la base; soie apicale, légèrement plus courte que le 3<sup>e</sup> article. Dos du thorax vert mat, à pruine blanche, 2 séries de soies acrosticales, 4 *d.c.*, 2 scutellaires. Abdomen vert métallique, à pilosité noire. Hypopyge noir, 2-3 macrochètes peu développés. Hanches noires, toutes à pilosité et chétosité noires. Trochanters et pattes noirs, ces dernières simples. Pelotes normales. Tibia II, face dorsale, un chète antérieur long, près de la racine. Protarse III plus long que l'article suivant. Ailes grisâtres. Balanciers ? Cuillerons à cils brun-jaune. Long. : 2 mm. ♀ inconnue. »

1 ex. : Lusinga (riv. Kamalonge), alt. 1.700 m, 11.VI.1945.

IX. — **CAMPSIGNEMINÆ** BECKER.

Taille généralement petite.

Tête relativement petite, les yeux rapprochés sous les antennes. Face étroite, sans division transversale; palpes et trompe peu développés. Occiput convexe, les chètes postverticaux formant série avec les postoculaires. Premier article antennaire glabre, sauf chez certains genres tels qu'*Anepsio-myia*; deuxième article transverse, avec couronne apicale de chétules; troisième article triangulaire, court, parfois un peu allongé, arista dorsale, parfois basilaire.

Thorax, en règle générale, court par rapport à l'abdomen; hypopyge petit, sessile, à appendices peu développés.

Pattes longues et en même temps robustes; fémurs, tibias et tarses, chez le ♂, communément ornements de protubérances ou de vestiture. Ailes de forme normale, les deuxième, troisième et quatrième nervures longitudinales longues; troisième et quatrième nervures parallèles; transverse postérieure plus courte que la section apicale de la cinquième nervure longitudinale.

Une bosse alaire distincte.

Seul le genre *Sympicnus* figure dans le matériel récolté par la Mission G. F. DE WITTE au Parc National de l'Upemba. Ce genre comporte de nombreuses espèces cosmopolites.

I. — Genre **SYMPICNUS** LOEW.

*Sympicnus* LOEW, 1857, Neue Beitr., V, p. 42.

Espèces généralement de petite à très petite taille, à coloration métallique terne; occiput convexe. Front plat, élargi, rétréci vers l'avant, à chétosité normale. Yeux velus. Face n'atteignant pas le clypéus par le bord inférieur des yeux; non carénée transversalement, étroite chez le ♂ et rétrécie vers l'apex, au point de ne plus apparaître que sous la forme d'une fine languette; plus large chez la ♀. Clypéus quelquefois renflé; trompe et palpes fortement réduits. Cils postoculaires unisériés. Antennes insérées au-dessus du milieu de la tête; premier article nu, deuxième avec couronne de soies apicales, placée en travers du troisième article; celui-ci de forme diverse, pointu, arrondi, ou tronqué, toujours plus long que large, avec arista franchement dorsale, le plus souvent insérée dans la partie basilaire du bord dorsal, biarticulée.

Mésonotum bombé, soies acrosticales uni- ou bisériées; six paires de soies dorso-centrales.

Abdomen plus long que le thorax, à six segments visibles; hypopyge petit, en capuce, à lamelles externes courtes. Hanches postérieures avec un chète externe.

Pattes longues et grêles; fémurs postérieurs avec une soie préapicale; tarses postérieurs des ♂ ornements aux troisième et quatrième articles.

Ailes normales; troisième et quatrième nervures longitudinales habituellement parallèles; transverse postérieure située un peu en deçà du milieu de l'aile, plus courte que le segment apical de la cinquième nervure longitudinale. Nervure anale petite, peu marquée.

## TABLE DES ESPÈCES AFRICAINES.

1. Tarses postérieurs ornés .....	2
— Tarses postérieurs simples .....	11
2. Troisième, quatrième et parfois cinquième articles des tarses antérieurs argentés .....	<i>nectarophagus</i> CURRAN.
— Ces articles des tarses antérieurs non argentés .....	3
3. Protarses antérieurs très courts, ornés d'un lobe très long .....	<i>(Calyxochætus) Munroi</i> CURRAN.
— Protarses antérieurs non lobés, plus longs .....	4
4. Troisième article des tarses postérieurs muni d'une épine à la face dorsale .....	5
— Troisième article des tarses postérieurs sans épine dorsale .....	6
5. Arista à pubescence courte .....	<i>rusticus</i> PARENT.

- Arista à pubescence plus longue ..... *prolatus* VANSCHUYTBROECK.
6. Troisième article des tarsi postérieurs plus court que le quatrième article; celui-ci sans ornementation ..... *caffer* LOEW.
- Troisième et quatrième articles des tarsi postérieurs épaissis, troisième article plus long, ou tout au moins aussi long, que le quatrième ..... 7
7. Troisième article des tarsi postérieurs aussi long que le quatrième .....  
*pectiniger* PARENT.
- Troisième article des tarsi postérieurs plus long que le quatrième ... 8
8. Des chétules à la face dorsale des troisième et quatrième articles des tarsi postérieurs ..... *globulipes* BECKER.
- Des chétules au bord antérieur des troisième et quatrième articles des tarsi postérieurs ..... 9
9. Hanches jaunes ..... 10
- Hanches noires ..... *annulipes* MEIGEN.
10. Troisième article des tarsi postérieurs avec épine postérieure; pleures verts ..... *congensis* CURRAN.
- Troisième article des tarsi postérieurs sans épine postérieure; pleures bruns, à givré gris ..... *setosipes* SPEISER.
11. Abdomen avec taches ou bandes jaunes; front généralement brillant. 13
- Abdomen entièrement sombre ..... 12
12. Front poudré ..... 18
- Front brillant ..... *upembaensis* n. sp.
13. Front brillant ..... 15
- Front poudré ..... 14
14. Abdomen métallique, jaune ventralement ..... *discrepans* PARENT.
- Abdomen jaunâtre, à segments bordés de noir .....  
*pulchritarsis* VANSCHUYTBROECK.
15. Cils des cuillerons noirs ..... 16
- Cils des cuillerons clairs ..... 17
16. Pleures noirs ..... *placidus* CURRAN.
- Pleures jaunes ..... *du* CURRAN.
17. Cuillerons jaunes (♂) ..... *obliquus* PARENT.
- Cuillerons bruns ..... *minor* PARENT.
18. Transverse postérieure de l'aile placée avant le milieu .....  
*simplex* CURRAN.
- Transverse postérieure placée au delà du milieu ..... 19
19. Transverse postérieure plus longue que la partie apicale de la cinquième nervure longitudinale ..... *aristalis* CURRAN.

- Transverse postérieure seulement aussi longue que la partie apicale de la cinquième nervure longitudinale ..... 20
20. Hypopyge grand; espèce relativement petite ..... *niger* CURRAN.
- Hypopyge petit ..... *nitidifrons* PARENT.

56. — **Sympicnus rusticus** PARENT.

*Sympicnus rusticus* PARENT, 1935, Rev. Zool. Bot. Afr., vol. XXVII, fasc. 1, pp. 124-126.

Front vert sombre, à poudré gris. Face à satiné gris, très étroite; yeux contigus à l'apex, sous le triangle. Cils postoculaires inférieurs pâles. Antennes noires, à troisième article plus large que long. Arista insérée presque à la base de l'article, courtement pubescente.

Mésosotum vert, à poudré grisâtre. Soies acrosticales unisériées; six paires de soies dorso-centrales.

Abdomen vert-noir, épais, tout au plus  $1\frac{1}{2}$  fois aussi long que le thorax; deuxième et troisième segments abdominaux jaune translucide au bord antérieur; pilosité noire sur le disque. Hypopyge réduit.

Hanches jaunes, les médianes largement noires à la face externe, les antérieures à vestiture exclusivement pâle, les postérieures avec une seule soie externe. Trochanters et pattes jaune pâle; tarses antérieurs ayant le protarse égal aux deux articles suivants réunis; tarses médians ayant les trois derniers articles faiblement rembrunis; tarses postérieurs noirs à partir de l'apex du protarse. Tibias antérieurs sans épine ou chétosité spéciale. Fémurs médians avec une soie préapicale. Tibias médians avec trois soies antérieures et deux postérieures à la face dorsale. Fémurs postérieurs portant une soie préapicale. Tibias postérieurs avec une ciliation à la face antérieure. Tarses postérieurs aussi longs que les tibias, à protarse égal aux deux articles suivants réunis; troisième article ayant, à l'apex dorsal, une épine courbe, arquée vers l'avant; troisième et quatrième articles plus grêles que les articles précédents.

Ailes à nervures noires. Balanciers jaunes. Cuillerons jaunes, à cils noirs.

22 ex. : Mabwe (rive Est du lac Upemba), alt. 585 m, 1-12.VIII.1947; Lusinga (riv. Kamalonge), alt. 1.700 m, 11.VI.1945; Lusinga, alt. 1.760 m, 18.VII.1947; 9.IV.1947; 8.IV.1947; 15.III.1947; Ganza (près riv. Kamandula, affl. dr. Lukoka), alt. 860 m, 27.VI au 2.VII.1949; 12-18.VI.1949; Dipidi (tête de source, rég. Lusinga), alt. 1.700 m, 17.VII.1947.

57. — **Sympicnus congensis** CURRAN.

*Sympicnus congensis* CURRAN, 1929, Am. Mus. Novit., n° 391, pp. 9-10.

« Related to *caffer* LOEW but the basal two segments of the posterior tarsi are simple and the second segment is almost three times as long as the

third; in *caffer* the second segment is less than twice as long as the third. The insect is larger, more slender and has relatively longer legs than *caffer*.

» This species agrees well with the description of *setosipes* SPEISER except in a few details. The length of *setosipes* is 2,25 mm, the pleura are black and the third tarsal segment is said to be ciliate like the fourth one the inner (posterior) surface. SPEISER could hardly have overlooked the bristle on the third segment and this segment is not ciliate in *congensis*. Moreover, the great difference in size clearly indicates the distinctness of the species in this genus, even when allowance is made for omissions of details. »

30 ex. : Lusinga (galerie riv. Lusinga), alt. 1.760 m, 24.V.1945; 9.VII.1945; Lusinga (riv.), alt. 1.760 m, 19.VI.1945; 1-8.XII.1947; 3.VII.1947; 22.IV.1949; 27.IV au 2.VI.1949; 23.IV.1949; Mukana, alt. 1.810 m, 22-23.IV.1949; Lusinga (Mukana), alt. 1.810 m, 20.VI.1945; riv. Kilolomatambo (affl. Lusinga), alt. 1.750 m, 17.VII.1945; riv. Kamatshya (affl. Lusinga), alt. 1.750 m, 5.VII.1945.

#### 58. — *Sympicnus Munroi* CURRAN.

*Sympicnus Munroi* CURRAN, 1924, Ann. Transv. Mus., vol. XI, fasc. 2, pp. 177-178.

Face verte à satiné blanc. Yeux pratiquement contigus. Front violet brillant. Cils postoculaires inférieurs clairs. Antennes noires à troisième article obtus et très longuement pubescent. Arista subdorsale mince, à pubescence microscopique.

Mésonotum vert foncé, à satiné brun. Deux fines soies latérales en plus des scutellaires normales. Soies acrosticales unisériées; cinq paires de soies dorso-centrales.

Hanches rougeâtres; les postérieures brunes à la face externe, sauf l'apex. Pattes jaunes. Protarses antérieurs ornés, courts et épais, avec une apophyse longue et épaisse et une protubérance latérale. Fémurs postérieurs à longue soie; protarses postérieurs, concaves en dessous, avec une touffe de longues soies agglutinées.

Ailes cendrées; transverse postérieure oblique, de près de la  $\frac{1}{2}$  de la partie apicale de la cinquième nervure longitudinale. Balanciers jaunes. Cuillerons jaunes, à bords noirs, ciliation noire.

7 ex. : Lusinga, alt. 1.760 m, 11-18.VII.1947; Dipidi, alt. 1.700 m, 17.VII.1947; Kilwezi, alt. 750 m, 16-21.VIII.1948; Mabwe (rive Est du lac Upemba), alt. 585 m, 1-12.VIII.1947; 1-15.VII.1947; Ganza (près riv. Kaman-dula, affl. dr. Lukoka), alt. 860 m, 12-18.VI.1949.



59. — *Sympicnus obliquus* PARENT.

*Sympicnus obliquus* PARENT, 1938, Mém. Mus Nat. Hist. nat. (Miss. Scientif. Omo), t. IV, fasc. 41, pp. 407-408.

Espèce voisine de *S. du* CURRAN, mais différente par la couleur des antennes, la position de la transverse postérieure et la longueur du protarse postérieur.

« Mâle. Front bleu acier brillant. Yeux contigus sur la moitié apicale de la face, laquelle se trouve ainsi réduite à un triangle couvert d'un satiné blanc. Palpes et trompe bruns. Cils postoculaires inférieurs jaunes. Antennes jaune clair, l'article trois bruni au bord dorsal, triangulaire, arrondi à l'apex, plus large que long. Soie insérée au milieu du bord dorsal, longue, pubescente. Mésonotum brillant, violacé sur le disque, largement jaune à l'avant et sur les côtés; cinq dorso-centrales grandes, pas d'acrosticales; une tache ovale, noire, sur la dépression notopleurale, une autre plus petite à l'arrière sur la même ligne. Flancs entièrement jaunes, à part une série de trois taches noires, au niveau du métaphragme. Écusson violacé, deux chètes; métaphragme jaune. Abdomen long et grêle, noir-brun à la face dorsale, le premier segment jaune, les autres à larges taches jaunes sur les flancs, ventre jaune. Hypopyge encastré, à peine saillant. Hanches jaune clair, antérieures avec pilosité pâle et soies apicales noires, postérieures avec un chète externe noir. Trochanters et pattes jaune clair. Pattes antérieures : tibia, un chète dorsal, pas de serration; tarse  $1\frac{1}{2}$  fois aussi long que le tibia, à articles de longueur régulièrement décroissante, le protarse égal aux trois articles suivants réunis. Pattes médianes : fémur, un préapical; tibia, face dorsale, trois antérieurs, un postérieur, un ventral. Pattes postérieures : fémur, un préapical; tibia, deux séries de chètes dorsaux, des chètes ventraux; tarse simple, plus court que le tibia, protarse égal aux  $\frac{4}{5}$  de l'article suivant. Ailes jaunes, grandes et larges, à nervures brun-jaune. Transverse postérieure au milieu de l'aile, très oblique, formant avec la section basilaire de la cinquième un angle fortement aigu, égale en longueur aux  $\frac{4}{5}$  de la section apicale de la cinquième. Nervures longitudinales trois et quatre faiblement mais nettement convergentes. Balanciers jaunes. Cuillerons jaunes, à bordure noire et longs cils noirs. Long. : 5 mm. »

94 ex. : Lusinga, alt. 1.76 m, 9.IV.1947; 7.IV.1947; 8.VII.1947; 8.IV.1947; 12-17.XII.1947; 22-23.IV.1949; 4.V.1949; Lusinga (Mukana), alt. 1.750 m, 29.V.1945; 28.V.1945; riv. Mubale, alt. 1.480 m, 18.V.1947; Kaswabilenga, alt. 700 m, 16.X.1947; 10-16.X.1947; Dipidi, alt. 1.700 m, 17.VII.1947; Lukawe (affl. rive dr. Lupiala), alt. 700 m, 22.X.1947; 25.IV.1947; Kilwezi, alt. 750 m, 2-7.VII.1948; Mukana, alt. 1.810 m, 18.III.1948; riv. Kimatshya (affl. Lusinga), alt. 1.750 m, 5.VII.1945; 6.VII.1945; riv. Kamituno (affl. Lusinga), 10.VII.1945; riv. Mitoto (affl. Lusinga), alt. 1.760 m, 9.VII.1945; riv. Kipangaribwe (affl. Lusinga), alt. 1.600 m, 6.VII.1945; 3.VII.1945; 2.VII.1945; riv. Kafwe

(Lusinga), alt. 1.780-1.830 m, 5.V.1945; gorges de la Pelenge, alt. 1.150 m, 10-14.VI.1947; rég. confl. Mubale-Munte, alt. 1.480 m, 1-6.V.1947; riv. Kande (affl. g. Lupiala, affl. dr. Lufira), alt. 700 m, 3.X.1947; Kalumengongo, alt. 1.800 m, 8.IV.1947; riv. Kamitungulu (Lusinga), alt. 1.700 m, 13.VII.1945; Ganza, alt. 850 m, 27.VI au 2.VII.1949; Lubanga (affl. dr. Senze, affl. dr. Lufira, alt. 1.750 m, 5.IV.1948; Ganza (près riv. Kamandula, affl. dr. Lukoka), alt. 860 m, 12-18.VI.1949; 27.VI au 6.VIII.1949; 4-6.VII.1949; Kabwekanono, alt. 1.815 m, 30.IX.1948; riv. Lupiala (affl. rive dr. Lufira), alt. 700 m, 6-9.X.1947; Buye-Bala (affl. g. Muye), alt. 1.750 m, 1-7.IV.1948.

60. — **Sympicnus prolatus** VANSCHUYTBROECK.

*Sympicnus prolatus* VANSCHUYTBROECK, 1951, Explor. Parc Nat. Albert, Miss. G. F. DE WITTE (1933-1935), fasc. 74, pp. 139-140.

Front vert-brun, à poudré jaune. Face extrêmement étroite, triangulaire, se poursuivant entre les yeux par un fin liséré blanc. Cils postoculaires inférieurs blancs. Antennes noires, troisième article triangulaire, arrondi à l'apex, à arista franchement basilaire, longue, biarticulée, longuement pubescente.

Soies acrosticales irrégulièrement bisériées, tout au moins à l'avant. Cinq paires de longues soies dorso-centrales.

Abdomen à segments antérieurs brun clair, les postérieurs noirs; chétosité jaune sur tout l'abdomen. Hypopyge grand, appendices jaune-brun; lamelles hypopygiales triangulaires, courbées vers l'intérieur.

Hanches antérieures, trochanters et fémurs jaunes. Protarses postérieurs courts, épaissis en massue vers l'apex; deuxième article plus long que le protarse; troisième article court, se terminant apicalement par une pointe épineuse portant plusieurs groupes de soies agglutinées; quatrième article très long, grêle, aplati, courbé basilairement; toutes les griffes et pelotes bien développées.

Ailes normales. Balanciers brun-noir. Cuillerons clairs, à cils clairs.

3 ex. : Lusinga, alt. 1.760 m, 22.IV.1949; 3.VII.1947; Kalumengongo (tête source affl. dr. Lualaba), alt. 1.780 m, 18.IV.1947.

61. — **Sympicnus minor** PARENT.

*Sympicnus minor* PARENT, 1937, Bull. Mus. roy. Hist. nat. Belgique, t. XIII, n° 18, pp. 12-13.

« Mâle. Front violet métallique brillant. Face noire au fond, à satiné gris-jaune. Palpes et trompe jaunes. Cils postoculaires inférieurs brun-noir. Antennes noires, article trois triangulaire, fortement étiré en pointe, à pilosité longue, à peine plus long que large à la base. Soie presque basilaire, à pubescence longue. Mésonotum brillant, jaune à l'avant, vert violacé sur

les  $\frac{2}{3}$  postérieurs; une large tache noir mat, veloutée sur la fossette notopleurale; acrosticales absentes; cinq dorso-centrales robustes. Flancs jaunes, un point noir sous la racine de l'aile. Écusson violet brillant. Abdomen jaune, une étroite bande noir-brun sur les incisions. Hypopyge petit, appendices externes jaunes, très réduits. Hanches jaunes, antérieures à vestiture brun-noir; postérieures avec un chète externe noir. Pattes jaunes, les derniers articles des tarses paraissant brunis par l'effet de la vestiture. Pattes antérieures sans chète. Pattes médianes : fémur, un préapical. Tibia, face dorsale, trois antérieurs, un postérieur, tous bien développés; un chète ventral. Tarse égal au tibia. Pattes postérieures : fémur, un préapical. Tibia, deux chètes dorsaux, un ventral, tous réduits. Protarse court, les autres articles tombés. Ailes grisâtres, nervures brunes; trois et quatre parallèles. Transverse postérieure droite égale aux deux tiers du segment apical de la cinquième, oblique, faisant avec la cinquième un angle interne nettement aigu. Balanciers jaunes. Cuillerons à cils bruns. Long. : 1,75 mm. »

4 ex. : riv. Kagomwe (affl. Lusinga), alt. 1.700 m, 12.VII.1945; Lusinga (Kamalonge), alt. 1.760 m, 22.VI.1945.

62. — **Sympicnus simplex** CURRAN.

*Sympicnus simplex* CURRAN, 1926, Ann. South Afric. Mus., vol. XXIII, fasc. 2, pp. 409-410.

Front vert bronzé brillant, à satiné brun. Face à satiné gris; yeux fortement rapprochés dans le bas de la face, puis s'écartant vers le haut, pour devenir très distants au niveau des antennes. Occiput convexe. Palpes petits, subtriangulaires, jaunes, portant deux ou trois soies jaunes; antennes noires, troisième article triangulaire, à coins arrondis, pas tout à fait  $1\frac{1}{4}$  fois aussi long que large. Arista dorsale, presque basilaire, noire.

Mésotum gris-brun, à satiné gris.

Pattes et hanches jaunes, les médianes et postérieures brunes sur les faces antérieure et postérieure, sauf à l'apex. Tarses antérieurs et médians bruns, sauf l'apex des protarses, qui est pâle.

Ailes brunâtres, surtout au bord antérieur. Transverse postérieure située avant le milieu de l'aile; troisième et quatrième longitudinales un peu convergentes; cette dernière à courbure plus ou moins accentuée aux  $\frac{2}{5}$  de sa partie basale. Cuillerons jaunes, bordés de noir, à cils noirs. Balanciers jaunes. Abdomen noir bronzé.

6 ex. : Lusinga (Kagomwe), alt. 1.700 m, 8.VI.1945; riv. Kagomwe (affl. Lusinga), 12.VII.1945; Lusinga, alt. 1.760 m, 29-31.V.1945.

63. — **Sympicnus du CURRAN.**

*Sympicnus du* CURRAN, 1929, Amer. Mus. Novit., n° 391, p. 10.

« A yellowish species with metallic green reflections on the mesonotum and diffuse brownish abdominal incisures. Length : 4,5 mm.

» Male : Face linear, white; front metallic violaceous with the sides very narrowly white pollinose. Occiput blackish green, grayish pollinose; occipital cilia black, the hair yellowish. Proboscis brownish red; palpi brownish with yellow border and obscure pale hairs. Antennæ black, the third segment rather reddish, evidently short but apparently not perfect in the specimen; arista brown.

» Thorax rusty reddish yellow, the mesonotum on the posterior three-fourths with metallic green reflections except laterally; on either side immediately behind the notopleura an oval, opaque black spot. Scutellum, with the exception of the sides, violaceous.

» Legs simple, yellowish, the apical segment of the tarsi brown; anterior pulvilli large. Anterior and posterior femora with one preapical bristle posteriorly, the middle pair with two, the posterior four femora each with a single preapical in front; middle and hind tibiæ with three dorsal bristles; the posterior pair also with a row of erect, short bristle-like hairs dorsally and with four to six fine ventral bristles. Basal segment of posterior tarsus much shorter than the following segment.

» Wings lightly cinereous. Large cross-vein beyond middle of wing. Squamæ yellow with brown border and fringe. Halteres missing.

Abdominal incisures brownish, the second segment also with a sub-basal transverse brownish fascia, the basal and apical incisures not at all brown. Hair blanc. Genitalia small, yellow. The abdomen is shining rusty yellowish, pale below. »

14 ex. : riv. Kamitunu (affl. Lusinga, sous-affl. dr. Lufwa), alt. 1.760-1.800 m, 11.VII.1945; Lusinga (Mukana), alt. 1.650 m, 29.V.1945; Lusinga (riv. Dipidi), alt. 1.650 m, 12.VI.1945; riv. Kagomwe (affl. Lusinga et sous-affl. dr. Lufwa), alt. 1.700 m, 12.VII.1945; riv. Kipangaribwe (affl. dr. Lusinga et sous-affl. dr. Lufwa), alt. 1.600 m, 2.VII.1945.

64. — **Sympicnus plagius** n. sp.

♂ : Front large, vert brillant. Yeux étroitement séparés par une fine lamelle satiné gris clair, la partie supérieure juste sous les antennes, formant triangle noir mat. Palpes clairs, trompe noire. Cils postoculaires inférieurs blancs. Antennes brun-noir; troisième article noir, triangulaire, arrondi à l'apex, plus haut que long, à chétosité dense, claire; deuxième article tronconique noir, sans soie. Arista insérée au milieu du bord dorsal, longue, pubescente (fig. 3).

Mésotum brillant, vert-brun sur le disque, bord postérieur jaune d'or, couvert entièrement d'un satiné jaune clair; quatre paires de longues soies dorso-centrales; soies acrosticales bisériées, nombreuses. Scutellum brun-rouge, à satiné jaune, portant deux longues soies marginales et deux petits chètes latéraux. Pleures vert-brun.

Abdomen court, ramassé, brun-noir à courte chétosité noire sur les sternites; tergites et bandes latérales avec fortes soies noires. Hypopyge encastré, peu saillant, noir.

Hanches noires, sauf l'avant des antérieures, jaune foncé; pilosité brune et soies apicales noires aux hanches antérieures; médianes et postérieures à chétosité noire, un long chète externe noir aux postérieures. Trochanters brun clair. Pattes généralement brun-noir. Tibias antérieurs jaunes avec deux soies apicales dorsales et une serration dorsale; protarses antérieurs égaux au  $\frac{1}{3}$  de la longueur des tibias et égaux au reste des articles réunis du tarse; ces articles de longueur régulièrement décroissante et plus fortement brunis vers l'apex. Fémurs médians apicalement jaune foncé, avec une soie préapicale ventrale; tibias médians avec un chète apical ventral, une serration dorso-latérale, une forte soie courbée au  $\frac{1}{4}$  basilaire et deux soies apicales dorsales; protarse de  $\frac{1}{2}$  de la longueur du tibia. Fémurs postérieurs avec une soie préapicale ventrale; tibias postérieurs à trois longues soies dorsales, une prébasale, une médiane, une préapicale; de nombreuses soies en ligne verticale; tarses postérieurs à articles de longueur régulièrement décroissante; protarses quelque peu plus longs que l'article suivant.

Ailes hyalines à nervation brun clair, longues. Transverse postérieure située un peu derrière le milieu de l'aile, oblique, et valant en longueur les  $\frac{4}{5}$  de la section apicale de la cinquième nervure longitudinale. Troisième et quatrième nervures longitudinales faiblement, mais nettement convergentes. Balanciers jaune clair à tige brune. Cuillerons jaunes bordés de brun et à cils clairs. Long. : 1,25 mm.

1 ex. ♂ : Holotype : Lusinga, alt. 1.760 m, 18.IV.1949.