

INSTITUT DES PARCS NATIONAUX
DU CONGO BELGE

INSTITUUT DER NATIONALE PARKEN
VAN BELGISCH CONGO

Exploration du Parc National de l'Upemba

MISSION G. F. DE WITTE

en collaboration avec

W. ADAM, A. JANSSENS, L. VAN MEEL et R. VERHEYEN (1946-1949).

FASCICULE 12

Exploratie van het Nationaal Upemba Park

ZENDING G. F. DE WITTE

met medewerking van

W. ADAM, A. JANSSENS, L. VAN MEEL en R. VERHEYEN (1946-1949).

AFLEVERING 12

DOLICHOPODIDÆ

(DIPTERA BRACHYCERA ORTHORRHAPHA)

PAR

P. VANSCHUYTBROECK (Bruxelles)



BRUXELLES
1952

BRUSSEL
1952

INSTITUT DES PARCS NATIONAUX
DU CONGO BELGE

INSTITUUT DER NATIONALE PARKEN
VAN BELGISCH CONGO

Exploration du Parc National de l'Upemba

MISSION G. F. DE WITTE

en collaboration avec

W. ADAM, A. JANSSENS, L. VAN MEEL et R. VERHEYEN (1946-1949).

FASCICULE 12

Exploratie van het Nationaal Upemba Park

ZENDING G. F. DE WITTE

met medewerking van

W. ADAM, A. JANSSENS, L. VAN MEEL en R. VERHEYEN (1946-1949).

AFLEVERING 12

DOLICHOPODIDÆ

(DIPTERA BRACHYCERA ORTHORRHAPHA)

PAR

P. VANSCHUYTBROECK (Bruxelles)



BRUXELLES
1952

BRUSSEL
1952

Imprimerie M. HAYEZ, Bruxelles
— 112, rue de Louvain, 112 —
Dom. légal : av. de l'Horizon, 39

PARC NATIONAL DE L'UPEMBA
I. MISSION G. F. DE WITTE
en collaboration avec
W. ADAM, A. JANSSENS, L. VAN MEEL
et R. VERHEYEN (1946-1949).
Fascicule 12

NATIONAAL UPEMBA PARK
I. ZENDING G. F. DE WITTE
met medewerking van
W. ADAM, A. JANSSENS, L. VAN MEEL
en R. VERHEYEN (1946-1949).
Aflevering 12

DOLICHOPODIDÆ (DIPTERA BRACHYCERA ORTHORRHAPHA)

PAR

P. VANSCHUYTBROECK (Bruxelles).

AVANT-PROPOS

Les *Dolichopodidæ* récoltés au Parc National de l'Upemba, par la Mission G. F. DE WITTE, au nombre d'environ cinq mille exemplaires, se répartissent en vingt genres et soixante-quatre espèces, dont quatre sont inédites.

Si les *Chrysosomatinae* forment encore le groupe le plus important, et il en est ainsi dans toute l'Afrique, les *Diaphorinae* se rencontrent en concomitance de cette vaste sous-famille et sont représentés par trois genres et quinze espèces, dont une nouvelle.

Les genres ou espèces indiqués entre [] n'ont pas été capturés dans les limites du Parc National de l'Upemba.

**I. — CATALOGUE DES ESPÈCES
TROUVÉES AU PARC NATIONAL DE L'UPEMBA
ET RELEVÉ DE LEUR DISTRIBUTION GÉOGRAPHIQUE.**

Chrysosomatinae BECKER :

Sciopus ZELLER :

1. *longimanus* BECKER : Algérie; Congo Belge : Kivu, Upemba.
2. *lamellatus* PARENT : Congo Belge : Kivu, Ruanda, Upemba.
3. *setifrons* PARENT : Rhodésie; Natal; Congo Belge : Eala, Upemba.

Chrysosoma GUÉRIN :

4. *Bequaerti* CURRAN : N. Rhodesia; Congo Belge : Katanga, Uele, Kivu, Upemba.
5. *cilifrons* PARENT : Kenya; Congo Belge : Upemba.
6. *inops* PARENT : Liberia; Congo Belge : Upemba.

Tenuopus CURRAN :

7. *acrosticalis* CURRAN : Uganda; Nigeria; Congo Belge : Ituri, Kivu, Coquilhatville, Katanga, Upemba.
8. *frontalis* CURRAN : Sierra-Leone; Gold-Coast; Nigeria; Congo Belge : Mayumbe, Upemba.

Condylostylus BIGOT :

9. *congoensis* CURRAN : Cameroun; Congo Belge : Mayumbe, Léopoldville, Upemba.
10. *selectus* PARENT : Nigeria; Congo Belge : Upemba.

Mesorhaga SCHIENER :

11. *africana* CURRAN : Congo Belge : Uele, Upemba.

Dolichopodinae BECKER :

Dolichopus LATREILLE :

12. *congoensis* CURRAN : Congo Belge : Ituri, Upemba.

Hercostomus LOEW :

13. *pilifer* LOEW : Algérie; Égypte; Congo Belge : Upemba.
14. *germanus* WIEDEMAN : Afr. Nord, Congo Belge : Upemba.
15. *rhodesiensis* PARENT : Rhodesia; Congo Belge : Upemba.

Vaalimya CURRAN :

16. *Wittei* VANSCHUYTBROECK : Congo Belge : Kivu, Upemba.
17. *maculata* PARENT : Congo Belge : Katanga, Kivu, Upemba.

18. *metallicus* BEZZI : Abyssinie; Congo Belge : Kivu, Upemba.
19. *violacea* CURRAN : Afr. du Sud; Congo Belge : Katanga, Kivu, Upemba.
20. *æthiopicus* BEZZI : Afr. du Nord; Congo Belge : Upemba.
21. *angularis* MACQUART : Sénégal; Le Cap; Congo Belge : Équateur, Kivu, Upemba.

Tachytrechus WALCKER :

22. *obscænus* WIEDEMAN : Afr. du Sud; Congo Belge : Upemba.

Pelastoneurus LOEW :

23. *congoensis* PARENT : Congo Belge : Kivu, Upemba.
24. *pedonculatus* PARENT : Congo Belge : Kivu, Upemba.
25. *emasculatus* PARENT : Congo Belge : Équateur, Kivu, Upemba.
26. *pectinifer* PARENT : Uganda; Congo Belge : Upemba.

Hydrophorinæ BECKER :

Hydrophorus FALLÉN :

27. *Jeanneli* PARENT : Kenya; Congo Belge : Upemba.

Thinophilus WAHLBERG :

28. *bipunctatus* CURRAN : Afr. du Sud; Congo Belge : Upemba.
29. *vinctus* PARENT : Afr. du Nord; Congo Belge : Upemba.
30. *rex* CURRAN : Le Cap; Congo Belge : Upemba.

Medeterinæ BECKER :

Saccopheronta BECKER :

31. *bicolor* PARENT : Congo Belge : Kivu, Upemba.
32. *pulchra* VANSCHUYTBROECK : Congo Belge : Kivu, Upemba.
33. *parvilamellata* PARENT : Kenya; Congo Belge : Upemba.

Thrypticus GERSTACKER :

34. *minus* VANSCHUYTBROECK : Congo Belge : Kivu, Upemba.

Raphiinæ BECKER :

Syntormon LOEW :

35. *palmatus* n. sp. : Congo Belge : Upemba.
36. *parvus* VANSCHUYTBROECK : Congo Belge : Kivu, Upemba.
37. *kivuensis* VANSCHUYTBROECK : Congo Belge : Kivu, Upemba.
38. *spiculus* n. sp. : Congo Belge : Upemba.

Xyphandrium LOEW :

39. *sexsetosum* VANSCHUYTBROECK : Congo Belge : Kivu, Upemba.
40. *Currani* PARENT : Nigeria; Congo Belge : Upemba.

Diaphorinæ BECKER :*Chrysotus* MEIGEN :

41. *melampodius* LOEW : Canaries; Congo Belge : Upemba.
 42. *suavis* LOEW : Égypte; Congo Belge : Upemba.

Diaphorus MEIGEN :

43. *Lawrencei* CURRAN : Afr. du Sud; Zambèze; Gold Coast, Nyassaland; Congo Belge : Katanga, Équateur, Upemba.
 44. *amplus* CURRAN : Afr. du Sud; Congo Belge : Upemba.
 45. *felinus* PARENT : Nigeria; Congo Belge : Upemba.
 46. *anomalous* PARENT : Congo Belge : Équateur, Upemba.
 47. *dasyctenus* LOEW : Afr. du Sud; Natal; Congo Belge : Upemba.
 48. *insufficiens* CURRAN : Mozambique; Congo Belge : Mayumbe, Kivu, Équateur, Katanga, Upemba.
 49. *upembaensis* n. sp. : Congo Belge : Upemba.
 50. *Munroi* CURRAN : Afr. du Sud; Congo Belge : Upemba.
 51. *brunneus* LOEW : Afr. du Sud; Nigeria; Rhodesia; Congo Belge : Mayumbe, Kivu, Katanga, Upemba.

Accradocera BECKER :

52. *ealensis* PARENT : Congo Belge : Kivu, Upemba.
 53. *wulfi* PARENT : Congo Belge : Kivu, Upemba.
 54. *rutshuruensis* VANSCHUYTBROECK : Congo Belge : Kivu, Upemba.
 55. *africana* PARENT : Natal; Congo Belge : Upemba.

Campsicneminæ BECKER :*Sympicnus* LOEW :

56. *rusticus* PARENT : Congo Belge : Kivu, Upemba.
 57. *congoensis* CURRAN : Congo Belge : Katanga, Kivu, Ituri, Upemba.
 58. *Munroi* CURRAN : Afr. du Sud; Kenya; Congo Belge : Upemba.
 59. *obliquus* PARENT : Kenya; Rhodesia; Congo Belge : Upemba.
 60. *prolatus* VANSCHUYTBROECK : Congo Belge : Kivu, Upemba.
 61. *minor* PARENT : Congo Belge : Eala, Upemba.
 62. *simplex* CURRAN : Afr. du Sud; Congo Belge : Upemba.
 63. *du* CURRAN : Afr. du Sud; Congo Belge : Upemba.
 64. *plagiatus* sp. n. : Congo Belge : Upemba.

II. — TABLE DES GENRES DE LA FAUNE AFRICAINE.

1. Quatrième nervure alaire longitudinale (*m*) généralement fourchue, la branche antérieure de la furca largement divergente et s'approchant par une courbe plus ou moins accentuée de la troisième (*r5*)
(Chryosomatinae). 2
- Quatrième nervure longitudinale non fourchue ou brisée angulairement, mais souvent courbée 11
2. Rameau postérieur de *m* au moins à l'état de spuria 3
- Rameau postérieur absent; mésonotum aussi long que large
Mesorhaga SCHIENER.
3. Arista dorsale 4
- Arista apicale 9
4. Deuxième et troisième nervures longitudinales presque contiguës et fusionnées à l'apex [*Sciopolina* CURRAN].
- Deuxième et troisième nervures longitudinales ni contiguës ni fusionnées à l'apex 5
5. Front ensellé, tubercule ocellaire proéminent 6
- Front plat, tubercule ocellaire non saillant *Leptorethum* ALDRICH.
6. Deuxième article antennaire développé en pouce sur le troisième
Tenuopus CURRAN.
- Deuxième article antennaire simple 7
7. Deux soies scutellaires; cils des cuillerons blancs; soies acrosticales presque toujours réduites à de simples poils 8
- Quatre soies scutellaires; cils des cuillerons noirs; soies acrosticales aussi robustes que les soies dorso-centrales *Condylostylus* BIGOT.
8. Section apicale de la quatrième nervure longitudinale fourchue, toujours plus courte que le rameau postérieur de la furca; palpes normaux
Sciopus ZELLER.
- Section apicale de la quatrième nervure faisant un sinus vers l'arrière, non fourchue; palpes très développés, aigus [*Labeneura* PARENT].
9. Arista non visiblement séparée du troisième article, effilée
[*Megistostylus* BIGOT].
- Arista distinctement séparée du troisième article 10
10. Arista biarticulée, filiforme *Chryosoma* GUÉRIN.
- Arista en lancette, d'une seule pièce *Kalocheta* BECKER.
11. Hanches antérieures épineuses; fémurs antérieurs portant à la base deux épines divergentes (*Aphrosylinæ*). 12
- Hanches et fémurs antérieurs sans épines 14

12. Quatre soies dorso-centrales, face à division transversale nette; arista apicale; tibias antérieurs portant une épine apicale ventrale dressée [Aphrosylus WALKER].
— Cinq soies dorso-centrales 13
13. Face à division transversale peu marquée, à peine amorcée; arista dorsale; tibias antérieurs sans épine apicale ventrale ... [Teneriffa BECKER].
— Face à division transversale nette; arista apicale; tibias antérieurs aiguillonés dans les deux sexes, à la face ventrale ... [Cymatopus KERTÉSZ]. [= Van Duzeeia PARENT : Mém. Sc. Nat. et Math. Cherbourg, t. XLI, p. 257 (1934).]
14. Premier article antennaire pubescent; occiput convexe; face du ♂ habituellement étroite (Dolichopodinæ). 15
— Premier article antennaire nu ou exceptionnellement pilifère; occiput concave 26
15. Au moins une soie dorsale au protarse postérieur 16
— Aucune soie dorsale au protarse postérieur 18
16. Face dépassant le bord inférieur des yeux Hygroceleuthus LOEW.
— Face ne dépassant pas le bord inférieur des yeux 17
17. Arista tout au plus pubescente; face ♂ étroite ... Dolichopus LATREILLE.
— Arista plumeuse; face du ♂ large; épistome concave; clypéus convexe ... Vaalimyia CURRAN.
18. Arista plumeuse 19
— Arista non plumeuse 20
19. Lamelles hypopygiales externes triangulaires, laciniées; face du ♂ plane et étroite [Pæcilobothrus MIK].
— Lamelles hypopygiales externes ni triangulaires ni laciniées; face du ♂ large; épistome concave; clypéus convexe Pelastoneurus LOEW.
20. Face dépassant le bord inférieur des yeux Tachytrechus WALKER.
— Face ne dépassant pas le bord inférieur des yeux 21
21. Palpes larges et longs, appliqués sur la trompe, celle-ci longue et fine ... [Orthochile LATREILLE].
— Palpes courts; trompe généralement courte 22
22. Quatrième nervure longitudinale ayant sa dernière section d'abord droite puis convexe vers l'avant 23
— Quatrième nervure non ainsi conformée 24
23. Quatrième nervure brusquement arquée, convexe vers l'avant et aboutissant bien avant l'apex de l'aile Paraclius BIGOT.
— Quatrième nervure faiblement et également genouillée et aboutissant à l'apex de l'aile Hypophyllus LOEW.

24. Une soie ventrale au protarse postérieur; face du mâle large, épistome concave, clypéus convexe [*Platyopsis* PARENT].
— Pas de soie ventrale au protarse postérieur; face du mâle étroite et plane 25
25. Antennes biarticulées *Hercostomus* LOEW.
— Antennes apparemment d'un seul article [*Ludovicus* MEIGEN].
26. Face du ♂ le plus souvent large, à impression transversale nette et entière 27
— Face du ♂ le plus souvent étroite, à division transversale incomplète, pouvant même quelquefois faire défaut 36
27. Arista dorsale; soies postverticales présentes et bien marquées; acrosticales présentes ou non; une bosse alaire nette (*Hydrophorinæ*). 28
— Arista apicale ou subapicale; soies postverticales pratiquement absentes ou très petites; occiput concave; pas de bosse alaire ... (*Medeterinæ*). 34
28. Des soies acrosticales 29
— Pas de soies acrosticales 32
29. Soies acrosticales bisériées, petites; troisième article antennaire ovale sans entaille; base de l'arista ovale *Anahydrophorus* BECKER.
— Soies acrosticales unisériées, longues; troisième article antennaire souvent entaillé; base de l'arista cylindrique 30
30. Fémurs antérieurs distinctement épaissis dans leur moitié basilaire et fortement épineux ventralement *Hydrophorus* FALLÉN.
— Fémurs antérieurs ni épaissis ni épineux ventralement sur la moitié basilaire 31
31. Six soies scutellaires également fortes; six soies dorso-centrales; troisième et quatrième nervures longitudinales convergentes, ventruës; transverse postérieure très oblique [*Liancalus* LOEW].
— Quatre soies scutellaires inégales; sept soies dorso-centrales; quatrième nervure longitudinale arquée dans sa dernière section; transverse postérieure presque perpendiculaire aux longitudinales
[*Orthoceratium* SCHRANK].
32. Arista pratiquement dorsale [*Schænophilus* MIK].
— Arista basilaire ou dorsale 33
33. Quatre soies dorso-centrales; pas de soie à l'apex des tibias; pas de pelotes aux tarsi du ♂ [*Paralleloneurum* BECKER].
— Habituellement cinq soies dorso-centrales; des soies à l'apex des tibias; des pelotes aux tarsi du ♂ *Thinophilus* WAHLBERG.
34. Nervure anale toujours présente; quatre à six soies dorso-centrales; une seule soie externe à la hanche postérieure *Medetera* FISCHER.
— Nervure absente 35

35. Deux soies dorso-centrales; tibias sans soie apicale
Saccopheronta BECKER.
- Cinq à six soies dorso-centrales; deux soies externes à la hanche postérieure *Thrypticus* GERSTACKER.
36. Troisième article antennaire habituellement long et étroit, avec arista apicale; deuxième article transversal; occiput convexe; tibias médians avec anneau de soies apicales 37
- Troisième article antennaire triangulaire ou sphérique, court, rarement allongé avec arista dorsale 46
37. Deuxième article antennaire chevauchant en pouce sur le troisième .. 38
- Deuxième article antennaire normal 40
38. Troisième article des antennes court, à arista subapicale; soies acrosticales bisériées [*Eutarsus* LOEW].
- Troisième article des antennes allongé 39
39. Arista pratiquement basilaire; soies acrosticales nettement bisériées
 [*Dactylonotus* PARENT].
- Arista apicale; soies acrosticales unisériées ou indistinctement bisériées *Syntormon* LOEW.
40. Face externe des hanches postérieures nue ou avec une villosité 41
- Face externe des hanches postérieures munie d'une vraie soie 42
41. Hanches postérieures nues; cils postoculaires unisériés
 [*Katangaia* PARENT].
- Hanches postérieures avec une simple villosité; cils postoculaires bisériés [*Porphyrops* MEIGEN].
42. Troisième article antennaire échancré à la face dorsale
 [*Machærium* HALIDAY].
- Troisième article antennaire non échancré 43
43. Quatrième nervure longitudinale à dernière section d'abord droite, puis brusquement arquée vers l'avant, aboutissant au bord de l'aile bien avant l'apex [*Halaiba* PARENT].
- Quatrième nervure longitudinale non ainsi conformée 44
44. Troisième article des antennes au moins trois fois aussi long que large à la base 45
- Troisième article plus court, voilé d'un poudré blanc; soies pâles; arista moins épaisse [*Epithalassius* MIK].
45. Arista épaisse, pubescente, teinte métallique sans poudré remarquable; front non poudré *Xiphandrium* LOEW.
- Arista très fine, uniarticulée; coloration foncière entièrement ternie par un poudré; front entièrement poudré; deuxième article antennaire rudimentaire; cils postoculaires aplatis et unisériés
 [*Euxiphocerus* PARENT].

46. Thorax guère plus long que large; abdomen long et grêle; tibias médians avec soies bien développées à l'apex; hypopyge grand et libre
(*Neurogoninæ* BECKER).
- Un seul genre africain : acrosticales bisériées; abdomen à cinq segments visibles; hypopyge grand, bifide, lamelles peu visibles; ailes assombries [*Neurogona* RONDANI].
- Thorax plus long que large; abdomen court et robuste; tibias médians avec soies bien développées à l'apex; hypopyge petit, encastré 47
47. Occiput concave; des macrochètes à l'apex de l'abdomen, généralement quatre; arista dorsale ou subapicale; hypopyge en capuce ou hémisphérique (*Diaphorinæ*). 47
- Occiput convexe; pas de macrochètes à l'apex de l'abdomen; troisième article antennaire triangulaire, pubescent; arista dorsale; hypopyge étroit, rarement libre (*Campsicneminae*). 55
48. Costa prolongée tout au plus jusqu'à l'insertion de la troisième nervure longitudinale [*Asyndetus* LOEW].
- Costa atteignant l'apex de la quatrième nervure longitudinale 49
49. Premier article antennaire velu dorsalement; hanches postérieures avec une série verticale de soies à la face externe [*Argyra* MACQUART].
- Premier article antennaire velu dorsalement; hanches postérieures sans cette série de soies 50
50. Deuxième article antennaire chevauchant le troisième; ce dernier allongé, conique, à arista apicale [*Trigonocera* BECKER].
- Deuxième article antennaire normal, le troisième court, à arista dorsale ou subapicale 51
51. Yeux contigus ou rapprochés sur le front 52
- Yeux contigus ou rapprochés sur la face 53
52. Des macrochètes robustes à l'apex de l'abdomen; ♀ : ailes à plus grande largeur à la base, c'est-à-dire triangulaires *Diaphorus* MEIGEN.
- Pas de macrochètes distincts à l'abdomen *Accradocera* BECKER.
53. Troisième article antennaire arrondi au sommet, court; ♀ : ailes de forme ovale, face plus étroite que le front, arista subapicale
Chrysotus MEIGEN.
- Troisième article antennaire acuminé au sommet 54
54. Face large, à côtés parallèles; pas de carène faciale; antennes placées au-dessus du milieu de la tête [*Turneria* PARENT].
- Face étroite, à côtés convergents vers le bas; antennes placées en dessous du milieu de la tête [*Balfouria* PARENT].
55. Face rétrécie sous les antennes *Campsicnemus* WALKER.
- Face non rétrécie 56

56. Costa portant une tache falciforme noire à l'insertion de la première longitudinale [*Teuchophorus* LOEW].
 — Costa sans tache noire 57
57. Disque du thorax avec une grande tache latérale noir mat [*Lamprochromus* MIK].
 — Disque du thorax sans tache 58
58. Pilosité et chétosité jaunes 59
 — Ni la pilosité ni la chétosité jaunes 60
59. ♂ à coloration métallique; hypopyge encastré ... [*Chrysotimus* LOEW].
 — ♂ à coloration en partie jaune; hypopyge saillant [*Xanthochlorus* LOEW].
60. Hypopyge développé, libre [*Campsicnemoides* CURRAN].
 — Hypopyge réduit et sessile 61
61. Pas de soies acrosticales; taille réduite; transverse postérieure perpendiculaire à la cinquième nervure longitudinale 62
 — Des soies acrosticales; taille plus forte; transverse postérieure oblique par rapport à la cinquième longitudinale *Micromorphus* MIK.
62. Face de la ♀ se terminant en museau *Syntormoneura* CURRAN.
 — Face de la ♀ ne se terminant pas en museau *Sympicnus* LOEW.

III. — **CHRYSOSOMATINÆ** BECKER.

Quatrième nervure longitudinale généralement fourchue, le rameau postérieur ne subsistant parfois même plus qu'à l'état de spuria, ou bien formant un rameau plus ou moins apparent. Front habituellement ensellé, à tubercule ocellaire proéminent. Deux ou quatre soies scutellaires marginales.

I. — Genre **SCIOPUS** ZELLER.

Sciopus ZELLER, 1842, Isis XI, p. 831.

Taille petite à moyenne. Tête plus large que le thorax. Vertex ensellé, une seule paire de soies orbitaires, une paire de soies verticales externes. Division transversale de la face peu nette.

Antennes insérées au-dessus du milieu de la tête.

Abdomen cylindrique, grêle.

Quatrième nervure longitudinale formant fourche, le rameau antérieur arqué, le postérieur à l'état de spuria. Une nervure anale.

1. — **Sciopus longimanus** BECKER.

Sciopus longimanus BECKER, 1907, Zeitschr. Hym. Dipt., VII, pp. 100-101.

« Ein durch zarten schlanken Körperbau, schmale Flügel und lange Metatarsen sehr ausgezeichnete Art. Thoraxrücken stahlblau mit grauer Bereifung, die sich auf der Mitte zu einem grauen Längsstreifen verdickt; 5 dc; ac fehlend; Schwinger blassgelb, Schüppchen weiss mit 3 weissen Randhaaren. Stirn und Untergezicht von stahlblauer Grundfarbe; Fühler und Taster schwarz. Hinterleib dunkel erzfarbig bis bläulich schillernd ohne Querbänder oder Flecken, nackt. Hypopygium zierlich und etwas abweichen von den gewöhnlichen Formen, aus zangen- und stabförmigen, teilweise behaarten Organen gebildet, von der Farbe des Hinterleibes. Beine sehr lang und schlank, mit allen Hüften rostgelb; nur die letzten Tarsenglieder sind etwas dunkler. Borste der Hinterhüften weisslich. An den Vorderbeinen sind die Tarsen zusammen doppelt so lang als die Schiene, der Metatarsus allein fast $1\frac{1}{2}$ mal so lang als diese. Die Flügel haben eine sehr keiförmige Gestalt und messen in derselben Vergrösserung wie bei den Beinen in der Länge 38 und 10 mm in der Breite. Die Gabelader ist verhältnismässig kurz, sie setzt rechtwinklig an und geht kurz bogenförmig verlaufend weiter; die Entfernung ihres Wurzelpunktes von der hinteren Querader ist etwas grösser als von dem Ende der vierten Längsader am

Flügelrande. Die hintere Querader ist gerade und ebensolang als der letzte Teil der fünften Längsader. Die Flügelfläche ist nicht so deutlich behaart wie bei der vorigen Art und ist ziemlich farblos. »

7 ex. : Lusinga, alt. 1.760 m, 9-17.XII.1947; 1-8.XII.1947; 12-17.XII.1947.

2. — **Sciopus lamellatus** PARENT.

Sciopus lamellatus PARENT, 1935, Rev. Zool. Bot. Afric., t. XXVII, n° 1, pp. 118-119.

Front vert métallique; une soie verticale externe; face à satiné blanc sur fond vert. Soies postoculaires inférieures jaunes. Antennes noires, à troisième article pas plus long que large. Arista dorsale.

Mésonotum vert brillant, trois dorso-centrales, très fines acrosticales. Deux soies scutellaires.

Abdomen à segments trapus, vert brillant, purpurescents au bord antérieur. Hypopyge noir, lamelles hypopygiales externes blanches, rembrunies à l'apex.

Hanches antérieures jaunes, les médianes et postérieures noires; trochanters et pattes jaune clair, les quatre derniers articles noirs.

Ailes grisâtres; transverse apicale naissant à angle droit, la postérieure droite, oblique. Cuillerons à cils blancs. Balanciers jaunes.

La ♀ porte quatre soies dorso-centrales, mais les acrosticales sont pratiquement absentes. Abdomen moniliforme, vert brillant. Protarse antérieur égal au reste du tarse.

1 ex. : Kilwezi, alt. 750 m, 6-7.IX.1948.

3. — **Sciopus setifrons** PARENT.

Sciopus setifrons PARENT, 1937, Bull. Mus. roy. Hist. nat. Belgique, t. XIII, n° 18, pp. 14-15.

Front violet métallique, brillant, avec une touffe de longues soies fines au bord postérieur. Face violacée à satiné grisâtre, fortement carénée, large. Palpes noirs, trompe brun-rouge. Cils postoculaires inférieurs jaunes.

Antennes noires, deuxième article à soies dorsales et ventrales près de deux fois aussi longues que l'article trois, celui-ci arrondi, aussi long que large. Mésonotum et scutellum bleu d'acier; cinq soies dorso-centrales; trois paires d'acrosticales longues et fines; deux soies scutellaires.

Abdomen vert-bleu avec bandes noires entre les segments, à pilosité longue. Hypopyge grand, noir, à appendices internes noirs, externes jaunes, bordés de noir à l'apex, de forme rectangulaire et à ciliation noire.

Hanches jaunes, les antérieures noires sur la $\frac{1}{2}$ basilaire; chétosité jaune; une série verticale de soies longues et fines au bord antéro-externe. Trochanters antérieurs jaunes, médians et postérieurs noirs. Pattes jaune

clair; apex des fémurs et base des tibias postérieurs noirs. Tarses noirs depuis l'apex du protarse. Fémurs antérieurs avec une série ventrale de soies noires; tibias antérieurs avec une soie longue et fine au milieu et une préapicale à la face postérieure. Fémurs médians avec de longues soies noires à la face ventrale; tibias médians avec deux petites soies antérieures et deux postérieures. Fémurs postérieurs avec six ou sept soies sur les $\frac{2}{3}$ basilaires de la face ventrale. Ailes grisâtres, à nervation noire. Transverse apicale à angle droit; transverse postérieure droite. Balanciers foncés; cuillerons à cils noirs.

2 ex. : Kiamokoto-Kiwakishi, alt. 1.070 m, 4-16.X.1948; entre r. Buye-Balar. Katongo, alt. 1.750 m, 27.IX.1948.

II. — Genre **CHRYSOSOMA** GUÉRIN.

Chrysosoma GUÉRIN, 1831, in DUPERRY, Zool. Atlas, 2, p. 294.

Rameau postérieur de la quatrième nervure longitudinale présent, au moins à l'état de spuria. Arista placée apicalement, distincte du troisième article antennaire, biarticulée, filiforme. Deux soies scutellaires marginales, également fortes. Face pas fortement proéminente dans sa partie inférieure et sans impression transverse distincte.

4. — **Chrysosoma Bequaerti** CURRAN.

Chrysosoma Bequaerti CURRAN, 1926, Rev. Zool. Afr., t. XIV, n° 1, pp. 2-6.

« Width of face at antennæ about sevensinths as great as eye-width (the eye is mesured at the middle so as to include the greatest width from any view), blue in ground color, and densely clothed with grey pollen. Front green; cilia on the upper fourth short and black. Antennæ reddish yellow, the arista entirely fused with the narrow third joint, black, cylindrical on basal fourth, flattened on the remainder, the apical broadened area variously curved, along the upper and lower edges of the apical half the hairs are black, while on the outer surface there are two or three rows of similar hairs reaching to the basal third of the organ.

» Mesonotum dull green; scutellum with violaceous reflections on the margin. Humeri yellow; two strong *dc* and four small in front; two strong *ac*; one pair *sc*. Coxæ yellow. Legs pale yellow, the tarsi all brownish, the posterior four tibiæ brownish yellow to light brownish. The anterior basitarsus is considerably except on the apical fourth, the sides gently convex dorsal view, the upper surface slightly flattened, the cushion below dense laterally, fine and yellow in the middle. Wings quite evidently infuscated, the posterior margin paler behind the fourth vein except in the vicinity of the fifth vein. Apical crossvein moderately oblique,

bowed inwards; large crossvein straight moderately oblique. Squamæ yellow, with black border and cilia, the inner fringe yellow. Halteres orange, the knob sometimes slightly infuscated. Abdomen bright green. Venter brownish. Genitalia brownish, the inner appendages and lamellæ black and clothed with black hairs. »

1 ex. : Lukawe (affl. rive droite Lufira), alt. 700 m, 30.IX.1947.

5. — **Chrysosoma cilifrons** PARENT.

Chrysosoma cilifrons PARENT, 1937, Bull. Ann. Soc. ent. Belgique, t. 77, n° III, p. 126.

Front large, vert métallique brillant, avec, de chaque côté, 5-6 soies orbitaires robustes. Face vert métallique, rétrécie vers l'apex, sa largeur moyenne égale aux $\frac{2}{3}$ d'un travers d'œil. Palpes et trompe noirs. Favoris blancs.

Antennes noires, article 3 triangulaire, un peu plus large que long.

Soie apicale simple, relativement épaisse, à pubescence microscopique, longue comme tête, thorax et écusson réunis.

Mésnotum vert-bleu; 2 soies scutellaires.

Abdomen vert-bleu brillant, moniliforme, à chètes marginaux unisériés et pilosité noire, grossière. Hypopyge noir, appendices externes noirs, non fourchus, courts, à pilosité courte.

Hanches noires, I à vestiture pâle. Fémurs noirs, tous, face ventrale, à ciliation pâle, rigide, 2 fois aussi longue que le travers. Pattes I et II : tibia et protarse jaunes, le reste du tarse noir; patte III : tibia brun noirâtre, le tarse noir profond. Tibias sans chètes, tarses simples; au tarse III, les articles 4 et 5 élargis et courts, presque carrés. Ailes sans tache, costa ciliée, transverse apicale naissant à angle droit, décrivant une arcature simple. Transverse postérieure droite. Balanciers noirs. Cuillerons à cils noirs. Long. : 3,5-4 mm. Femelle inconnue.

1 ex. : Lusinga, alt. 1.760 m, 1-8.XII.1947.

6. — **Chrysosoma inops** PARENT.

Chrysosoma inops PARENT, 1929, Ann. Soc. Scient. Bruxelles, t. 49, sér. B, pp. 202-204.

Front vert métallique, brillant, malgré un léger satiné gris blanc. Pas de soie orbitaire; une soie verticale externe. Face couverte d'un satiné gris blanc, à côtés convergents; sa largeur moyenne égale presque aux $\frac{3}{4}$ d'un travers d'œil. Palpes jaune-brun, à soies noires. Trompe claire. Cils postoculaires inférieurs clairs. Antennes jaune rouille; deuxième article à longue soie dorsale, égal à l'article trois; ce dernier tronconique, plus long que large; arista noire jaune à la base, simple, aussi longue que l'abdomen.

Disque du mésonotum vert; trois paires d'acrosticales, longues; six paires de soies dorso-centrales, dont seules les première et dernière paires sont longues. Scutellum portant deux soies marginales.

Abdomen vert, avec marges des segments noires; soies marginales unisériées, longues. Hypopyge et appendices brunâtres. Appendices hypopygiaux externes filiformes.

Hanches antérieures jaunes, à pilosité jaune; les médianes et postérieures noires, jaunes apicalement. Trochanters jaunes. Pattes jaunes; tarsi médians et postérieurs avec derniers articles noirs. Fémurs antérieurs avec une série de soies claires, dressées, sur la $\frac{1}{2}$ basilaire de la face ventrale. Tarsi antérieurs plus longs que les tibias, le protarse presque égal au tibia. Tarsi médians également plus longs que les tibias, à ciliation courte, au bord dorsal. Tarsi postérieurs égaux aux tibias.

Ailes hyalines. Rameau antérieur de la furca naissant à angle droit et à courbure simple. Transverse postérieure droite, quelque peu courbée en S, un peu plus courte que la souche de la furca.

Balanciers jaunes; cuillerons et cils jaunes.

2 ex. : Mukana, alt. 1.810 m, 15-19.I.1948; Kiamokoto-Kiwakishi, alt. 1.070 m, 4-16.X.1948.

III. — Genre **TENUOPUS** CURRAN.

Tenuopus CURRAN, 1924, Ann. Transv. Mus., vol. X, fasc. 4, p. 228.

Quatrième nervure longitudinale alaire fourchue; deuxième article antennaire développé en pouce sur le troisième.

7. — **Tenuopus acrosticalis** CURRAN.

Tenuopus acrosticalis CURRAN, 1927, Ann. Mag. N. A. London, 9, (19), pp. 13-14.

Voisin de *T. univittatus* LOEW, sauf le satiné du front et les deux rangs de fortes soies acrosticales. Hanches antérieures blanches. Ailes hyalines, cendrées. Cuillerons jaunes à cils clairs. Balanciers rougeâtres, à tige claire.

Abdomen comprimé, brun rouille.

2 ex. : riv. Mitoto (affl. Lusinga), alt. 1.760 m, 9.VII.1945; Lusinga, alt. 1.760 m, 12-17.XII.1947.

8. — **Tenuopus frontalis** CURRAN.

Tenuopus frontalis CURRAN, 1927, Rev. Zool. Afr., vol. XV, fasc. 2, pp. 265-266.

Front vert métallique; face jaune; tête à poudré argenté. Cils postoculaires inférieurs jaunâtres. Antennes rouges, premier article jaune clair. Arista dorsale noire, pubescente.

Mésonotum jaune à satiné brun; scutellum vert; six paires de soies dorso-centrales.

Hanches à soies noires. Ailes laiteuses. Balanciers rouges; cuillerons noirs à cils jaune pâle. Abdomen rouille, avec apex des segments assombris.

2 ex. : Munoi, bif. Lupiala, alt. 890 m, 6-15.VI.1948; gorges de la Pelenge, alt. 1.150 m, 10-14.VI.1947.

IV. — Genre **CONDYLOSTYLUS** BIGOT.

Condylostylus BIGOT, 1859, Ann. Soc. Ent. France, (3), VII, p. 223.

Mésonotum à cinq paires de soies dorso-centrales, rarement quatre; soies acrosticales généralement petites. Antennes petites, premier article glabre, le deuxième avec fortes soies en bordure, le troisième rond. Arista nue, dorsale.

Abdomen à longs appendices. Ailes longues; transverse apicale avec ou sans appendice, transverse postérieure droite ou courbée.

9. — **Condylostylus congoensis** CURRAN.

Condylostylus congoensis CURRAN, Rev. Zool. Bot. Afric., vol. XV, fasc. 2, p. 263.

♂ : Hanches antérieures noires dans leur $\frac{1}{2}$ basilaire, à satiné gris. Fémurs antérieurs bruns ou noirs, avec base et apex rougeâtres. Transverse apicale naissant à angle obtus.

♀ : Le sixième des fémurs postérieurs noir. Front vert. Hanches antérieures et tous les fémurs jaunes.

4 ex. : Mabwe, lac Upemba, alt. 585 m, 1-12.VIII.1947; riv. Dipidi, alt. 1.700 m, 22.IV.1947; Lupiala, alt. 850 m, 24.X.1947; Kaziba, affl. g. Senze, sous-affl. dr. Lufira, alt. 1.140 m, 8-14.II.1948.

10. — **Condylostylus selectus** PARENT.

Condylostylus selectus PARENT,

Front vert brillant, avec touffe de poils au bord postérieur; une paire de soies orbitaires. Face large, verte à satiné blanc. Trompe et palpes brunâtres. Cils postoculaires inférieurs clairs. Antennes noires, l'article deux à longues soies; troisième article plus long que large; arista dorsale, simple.

Mésonotum vert brillant à reflets violacés; trois paires de soies acrosticales; cinq paires de soies dorso-centrales; quatre soies scutellaires.

Abdomen brillant, violacé, sauf les troisième et quatrième segments verts, à pilosité longue, une seule série de soies marginales. Hypopyge noir, appendices hypopygiaux externes brunâtres, laciniés, fourchus à l'apex.

Hanches antérieures à pilosité claire, trois soies apicales noires; hanches médianes et postérieures noires. Pattes jaunes, tarsi noirs, sauf les protarsi. Fémurs à ciliation ventrale blanche, fine et longue. Tibias antérieurs à cils clairs sur la face ventrale de la région apicale; ces cils ornent également les protarsi. Protarsi médians portant dix longues soies à la face antérieure.

Ailes blanchâtres à bandes brunes transversales et tache préapicale brune. Transverse apicale naissant à angle aigu puis courbée et formant ensuite un nouvel angle aigu.

Balanciers jaunes; cuillerons jaunes bordés de noir, à cils jaunes.

7 ex. : Lusunga, alt. 1.760 m, 1-8.XII.1947; 9-17.XII.1947; Mabwe (rive Est du lac Upemba), alt. 585 m, 1-12.VIII.1947; 1.II.1949; riv. Bowa, affl. dr. Kalule Nord, près Kiamalwa, alt. 1.050 m, 3-4.III.1949; Kabwe s/Muye, alt. 1.320 m, affl. Mafumbe, 20.V.1948; Munoi, bif. Lupiala, alt. 890 m, 6-15.VI.1948.

V. — Genre **MESORHAGA** SCHIENER.

Mesorhaga SCHIENER, 1868, Novara-Reise, Dipt., p. 217.

« Was diese Gattung zunächst vor allen anderen dieser Gruppe auszeichnet, ist die Flügeladerung, bei der die vierte Längsader in ihrem letzten Abschnitte eine doppelte, mitunter fast rechtwinklige Biegung macht ohne eine geradlinige Verlängerung über die erste Biegung hinaus zu finden; diese Flügeladerung erinnert lebhaft an die der Gattung *Orthoceratium* SCHRANK. Das Schildchen hat nur zwei Hauptborsten, denen sich allerdings zwei unbedeutende Nebenborstchen zugesellen. Ferner ist abweichend von den übrigen Gattungen die Borstenlosigkeit der Beine und des Hinterleibes... »

11. — **Mesorhaga africana** CURRAN.

Mesorhaga africana CURRAN, 1927, Rev. Zool. Afr., vol. XV, fasc. 2, pp. 264-265.

« Green; legs partly yellow. Length 2,25 mm.

» Female. Face and front with yellowish pollen, that on the front very thin, the occiput gray pollinose; face wide, narrowing below; front wide, only gently excavated on either side. Proboscis and palpi brownish red, with pale hair and black bristles. Antennæ black, the third segment missing; first segment bare above.

» Thorax grayish pollinose, the mesonotum thinly so except laterally, more conspicuously so in front where there are four bronzed vittæ; five pairs of dorso-centrales, two pairs of scutellars.

Coxæ and femora blackish, the former gray pollinose, with white hair and bristles; apices of the femora, the tibiæ and basal segment of the anterior

tarsi, reddish yellow, the posterior tibiæ somewhat darker, becoming brownish apically; tarsi brownish.

» Wings hyaline. Squamal cilia pale yellowish. Halteres yellow.

» Abdomen with very thin grayish pollen, the incisures bronzed; venter black, grayish brown pollinose. No distinct bristles, the hair short, sparse and coarse. »

1 ex. : Lufwa (affl. dr. Lufira), alt. 1.700 m, 16.I.1948.

IV. — DOLICHOPODINÆ BECKER.

Premier article antennaire pubescent; occiput convexe; quatrième nervure longitudinale non brisée angulairement, souvent courbée.

I. — Genre **DOLICHOPUS** LATREILLE.

Dolichopus LATREILLE, 1796, Précis Car. Gen. Ins., XVI, p. 159.

Face sans division transversale nette; front plat, rétréci vers les antennes. Mésonotum bombé avec *dc* et *ac*.

Souvent un épaissement costal, une bosse alaire.

TABLE DES ESPECES AFRICAINES.

1. Fémurs généralement noirs	2
— Fémurs jaunes	6
2. Seuls les fémurs postérieurs noirs	[<i>scutopilosus</i> PARENT].
— Tous les fémurs, au moins partiellement, noirs	3
3. Extrême apex des fémurs médians et postérieurs jaune	[<i>campestris</i> MEIGEN].
— Ces fémurs entièrement noirs	4
4. Cuillerons jaunes à cils noirs; balanciers jaunes	5
— Cuillerons noirs; capitule des balanciers brun-noir	[<i>simillimus</i> PARENT].
5. Protarses postérieurs plus longs que l'article suivant	[<i>Marshalli</i> PARENT].
— Protarses postérieurs aussi longs que l'article suivant	[<i>anachroscopicus</i> FREY].
6. Face pubescente	7
— Face nue	8

7. Face blanche; fémurs postérieurs entièrement jaunes; antennes noires, tout au plus le premier article rougeâtre ventralement à l'apex; protarses postérieurs avec au moins deux chètes ventraux; cuillerons à cils noirs [*andalusiacus*] STROBL.
- Face argentée; fémurs postérieurs brunis à l'apex; antennes noires, premier article rouge en dessous; cuillerons à cils noirs
congoensis CURRAN.
8. Quatrième nervure longitudinale alaire en « baïonnette » 9
- Quatrième nervure non courbée en « baïonnette » 11
9. Fémurs postérieurs à ciliation noire; tibias antérieurs avec soie apico-ventrale; hanches antérieures jaunes; tibias postérieurs jaunes 10
- Fémurs postérieurs non ciliés; tibias antérieurs sans soie apico-ventrale; toutes les hanches noires; tibias postérieurs noirs ... [*æthiopicus* BEZZI].
10. Une soie préapicale aux fémurs postérieurs [*griseipennis* STANN].
- Deux soies préapicales aux fémurs postérieurs [*æmulus* LOEW].
11. Pas de ciliation ventrale aux fémurs postérieurs [*callosus* BECKER].
- Une ciliation ventrale aux fémurs postérieurs 12
12. Une soie apicale ventrale aux tibias antérieurs; ciliation des fémurs postérieurs, jaune [*flavocrinitus* BECKER].
- Pas de soie apicale-ventrale aux tibias antérieurs; ciliation des fémurs postérieurs, noire; hanches antérieures noires, au moins sur la $\frac{1}{2}$ basilaire; fémurs antérieurs en grande partie noirs; fémurs médians et postérieurs plus ou moins noirs, postérieurs à apex dorsal avec tache noire; arista insérée au $\frac{1}{3}$ apical; quatrième longitudinale coude
[*signifer* HALIDAY].

12. — **Dolichopus congoensis** CURRAN.

Dolichopus congoensis CURRAN, 1925, Rev. Zool. Afr., vol. XIII, fasc. 2, pp. 114-115.

Face large, concave, à satiné gris d'argent. Front bleu brillant, à reflets violets. Cils postoculaires inférieurs jaunes, les supérieurs noirs. Palpes bruns.

Antennes noires; premier article rougeâtre; troisième plus long que large, pointu au-dessus; arista subapicale.

Thorax bleu; disque du scutellum sétifère.

Hanches antérieures et postérieures rougeâtres, les médianes noires avec apex rouge. Pattes jaunes; fémurs postérieurs noirs apicalement. Tibias médians et antérieurs avec une seule soie ventrale; protarses médians sans soie basale, postérieurs portant deux paires de soies basilaires.

Ailes brunâtres; quatrième nervure longitudinale droite, troisième convergente vers la quatrième à l'apex. Balanciers et cuillerons jaunes, ceux-ci à cils noirs.

9 ex. : Lusinga (riv. Lusinga), alt. 1.810 m, 16.VI.1945; 14.VI.1945; riv. Kamituno (affl. Lusinga), 10-11.VII.1945.

II. — Genre **HERCOSTOMUS** LOEW.

Hercostomus LOEW, 1857, Neue Beitr., V, p. 9.

Ailes à bosse alaire normale; troisième et quatrième nervures longitudinales convergentes ou parallèles, la quatrième aboutissant à l'apex. Face à division transversale peu marquée; front généralement rétréci.

TABLE DES ESPECES AFRICAINES DU GENRE *HERCOSTOMUS* LOEW.

I. — ♂♂.

1. Fémurs en grande partie jaunes	2
— Fémurs noirs	24
2. Antennes, tout au moins en grande partie, jaunes	3
— Antennes, en grande partie, noires	9
3. Tarses postérieurs en partie argentés	4
— Tarses postérieurs non argentés	6
4. Trois derniers articles des tarses postérieurs, argentés	5
— Seulement les deux derniers articles des tarses postérieurs, argentés	[par PARENT].
5. Articles deux à cinq des tarses postérieurs fortement élargis	<i>eroneus</i> CURRAN.
— Articles deux à cinq des tarses postérieurs à peine élargis et argentés seulement à la face antérieure	<i>argyropus</i> LOEW.
6. Hanches noires; plusieurs chètes préapicaux aux fémurs postérieurs	<i>melanolepis</i> BEZZI.
— Hanches non noires; un seul chète ou pas de chète aux fémurs postérieurs	7
7. Lamelles hypopygiales externes brun-noir. Hanches antérieures avec tache sombre à la face externe	[<i>plagiatus</i> LOEW].
— Lamelles hypopygiales externes claires	8
8. Lamelles hypopygiales en partie jaunes, mais largement bordées de noir	[<i>insularum</i> BECKER].
— Lamelles hypopygiales blanches, étroitement bordées de noir au bord externe et très largement au bord apical	<i>pilifer</i> LOEW.
9. Tarses antérieurs à conformation spéciale	10
— Tarses antérieurs simples	11
10. Articles trois et quatre des tarses antérieurs élargis, le cinquième blanc	[<i>perturbus</i> CURRAN].

- Articles quatre et cinq des tarses antérieurs cubiques, quatrième gibbeux ventralement; cinquième avec chètes dorsaux
strictilamellatus PARENT.
11. Cils postoculaires inférieurs noirs 12
- Cils postoculaires inférieurs clairs 14
12. Toutes les hanches blanchâtres, sauf une ligne brune médiane
nectarophagus CURRAN.
- Hanches antérieures jaunes 13
13. Hanches médianes et postérieures noires [*licitor* PARENT].
- Seulement les hanches médianes noires *rhodesiensis* PARENT.
14. Cuillerons à cils clairs [*discriminatus* PARENT].
- Cuillerons à cils noirs 15
15. Fémurs médians avec apophyse gibbeuse 16
- Fémurs médians sans apophyse, simples 17
16. Lamelles hypopygiales externes presque circulaires, bordées de brun, à petites spinules et ciliation fine [*stroblianus* BECKER].
- Lamelles hypopygiales externes triangulaires, jaunes, noires apicalement, à ciliation simple *exarticulatus* LOEW.
17. Costa épaissie; lamelles hypopygiales externes fourchues
appendiculatus LOEW.
- Costa normale 18
18. Scutellum glabre 19
- Scutellum sétifère 20
19. Lamelles hypopygiales externes triangulaires, grandes, à bords libres, noirs, portant de nombreux appendices digitiformes surmontés de soies [*Straeleni* VANSCHUYTBROECK].
- Lamelles hypopygiales externes triangulaires, très petites, à ciliation noire [*germanus* WIEDEMANN].
20. Arista nue 21
- Arista courtement pubescente 23
21. Scutellum entièrement couvert de soies 22
- Scutellum portant de cinq à six soies seulement
[*dimidiatus* CURRAN].
22. Lamelles hypopygiales externes jaunes, à bordure noire; tibias sans soies ventrales *longipilus* PARENT.
- Lamelles hypopygiales externes blanchâtres, à bord noir, frangées de longues soies noires [*Laufferi* STROBL].
23. Lamelles hypopygiales externes entièrement jaunes, à cils bruns
[*ultimus* PARENT].

- Lamelles hypopygiales externes petites, à fortes soies noires et droites ...
pulchripes VANSCHUYTBROECK.
24. Trompe longue [*proboscidens* BECKER].
- Trompe courte [*excipiens* LOEW].
- II. — ♀♀.
1. Transverse postérieure bordée de brun [*muscaria* SPEISER].
- Transverse postérieure non bordée de brun ou ailes entièrement rembrunies 2
2. Hanches antérieures jaunes 4
- Hanches antérieures noires 3
3. Arista nue *melanolepis* BEZZI.
- Arista plumeuse [*transitorius* PARENT].
4. Abdomen avec taches ou bandes jaunes latérales 5
- Abdomen vert, sternites quelquefois en partie jaunes 6
5. Base de l'abdomen jaune; apex des deuxième et troisième segments de teinte foncée [*perturbus* CURRAN].
- Deuxième et troisième segments avec des taches latérales subtriangulaires jaunes *nectarophagus* CURRAN.
6. Tarses postérieurs de teinte fondamentale jaune, sauf à l'apex 8
- Tarses postérieurs entièrement noirs 7
7. Ailes légèrement rembrunies; troisième et quatrième nervures longitudinales fortement convergentes; arista pubescente ... [*eroneus* CURRAN].
- Ailes hyalines; troisième et quatrième nervures longitudinales peu convergentes; arista glabre *rhodesiensis* PARENT.
8. Tibias postérieurs ayant une grande partie de l'apex rembrunie 9
- Tibias postérieurs entièrement jaunes, l'apex tout au plus légèrement rembruni [*disjectus* CURRAN].
9. Ailes hyalines; tarses non argentés [*infirmus* PARENT].
- Ailes teintées 10
10. Ailes brunes; tarses argentés *argyropus* LOEW.
- Ailes grisâtres 11
11. Nervation brune; fémurs postérieurs noirs sur les $\frac{4}{5}$ apicaux; protarses postérieurs plus courts que les articles suivants; *r5* et *m* parallèles [*lictor* PARENT].
- Nervation noire; fémurs postérieurs noirs sur la $\frac{1}{2}$ apicale; protarses postérieurs égaux aux $\frac{3}{4}$ des articles suivants; *r5* et *m* convergentes *strictilamellatus* PARENT.

13. — **Hercostomus pilifer** LOEW.

Hercostomus pilifer LOEW, 1859, Neue Beitr., VI, p. 5.

Front vert métallique à poudré gris; face étroite chez le ♂, mais bien plus large chez la ♀, à poudré blanc d'argent ou blanc pur. Troisième article antennaire ovale, noir à l'apex. Arista longue et pubescente.

Hanches et pattes jaunes.

Ailes jaunâtres; costale épaissie; nervation jaune-brun. Balanciers jaunes; cuillerons jaunes, à cils jaunes ou noirs.

67 ex. : Lusinga (riv. Lusinga), alt. 1.810 m, 14.VI.1945; Lusinga (galerie riv. Lusinga), alt. 1.810 m, 24.V.1945; Lusinga (Mukana), alt. 1.810 m, 29.V.1945; Lusinga (Karungwe), alt. 1.700 m, 6.VI.1945; riv. Kagomwe (affl. Lusinga), alt. 1.700 m, 12.VII.1945; Kimapongo (affl. Lusinga), alt. 1.760 m, 18.VII.1945; riv. Lupiala, alt. 700-1.200 m, 30.VI.1945; riv. Kilolomatembo (affl. Lusinga), alt. 1.750 m, 17.VII.1945; riv. Kamitungulu (affl. g. Lusinga), alt. 1.700 m, 16.IV.1947.

14. — **Hercostomus germanus** WIEDEMAN.

Hercostomus germanus WIEDEMAN, 1817, Zool. Mag., I, p. 71.

« Hinterkopffzilien weifs, Fühler ganz schwarz. Schüppchen schwarz bewimpert. Beine rotgelb. Siehe die ausführlichen Beschreibungen bei STANNICUS und LOEW... Fur gewöhnlich sind die Schenkel ganz gelb; ich besitze jedoch eine Reihe von Exemplaren, bei denen die Spitze der Hinterchenkel schwarz und auch die Oberseite der letzteren schwarz gestriemt erscheint, eine Variante, die LOEW auch schon erwähnt. »

11 ex. : Lusinga, alt. 1.760 m, 8.IV.1947; 23.IV.1949; 22.X.1948; 1-8.XII.1947; Mukana (Lusinga), alt. 1.810 m, 18-19.III.1948; 22-23.IV.1949; Lusinga (riv. Kafwe), alt. 1.760 m, 5.VI.1945; riv. Kamatshya (affl. Lusinga), alt. 1.750 m, 5.VII.1945.

15. — **Hercostomus rhodesiensis** PARENT.

Hercostomus rhodesiensis PARENT, 1939, Rev. Zool. Bot. Afr., vol. XXXII, fasc. 2, pp. 273-274.

Front bleu-vert à poudré gris. Face étroite, blanc sale. Cils postoculaires inférieurs clairs. Antennes foncées avec premier article jaune au bord inférieur; troisième article plus large que long. Arista glabre.

Mésonotum et scutellum vert brillant.

Abdomen vert. Hypopyge grand, foncé; lamelles hypopygiales externes jaunes, à chétosité courte. Hanches jaunes, les médianes avec une bande noire. Tibias antérieurs avec une soie apicale ventrale. Fémurs médians

avec une soie préapicale; tibias médians porteurs de six soies. Fémurs postérieurs avec une soie préapicale.

Ailes hyalines à nervation sombre; troisième et quatrième nervures longitudinales convergentes; transverse postérieure plus courte que la section apicale de la cinquième longitudinale. Balanciers jaunes; cuillerons jaunes à cils noirs.

8 ex. : Lusinga, alt. 1.760 m, 1-8.XII.1947; 12-17.XII.1947; 18.VII.1947; riv. Kilolomatembo (affl. Lusinga), alt. 1.750 m, 17.VII.1945; Mabwe (lac Upemba), alt. 585 m, 4.IX.1947.

III. — Genre **VAALIMYIA** CURRAN.

Vaalimya CURRAN, 1926, Ann. South Afric. Mus., vol. XXII, fasc. 2, p. 398.

Voisin des genres *Pelastoneurus* LOEW et *Hercostomus* LOEW, avec lesquels il possède la face fortement concave dans les deux sexes, une arista mince, plumeuse et les soies acrosticales bisériées. Il en diffère par la quatrième nervure longitudinale portée en avant, à angle droit, à mi-distance environ entre la transverse postérieure et l'apex de l'aile.

ESPÈCES AFRICAINES DU GENRE *VAALIMYIA* CURRAN.

- | | |
|---|------------------------------------|
| 1. Troisième article des antennes nettement plus long que large (♂) et toujours aigu à l'apex (♂ et ♀) | 2 |
| — Troisième article des antennes pas plus long que large et non pointu ou tronqué à l'apex | 7 |
| 2. Tarses postérieurs jaunes | 3 |
| — Tarses postérieurs noirs | 4 |
| 3. Hanches antérieures jaunes, médianes et postérieures noires; antennes jaunes, avec troisième article noir; ailes à taches brunes | |
| | <i>Wittei</i> VANSCHUYTBROECK. |
| — Hanches antérieures jaunes, médianes et postérieures gris-brun; antennes jaune rouille, avec troisième article noir; ailes hyalines, à nervation bordée de brun | <i>antennata</i> VANSCHUYTBROECK]. |
| 4. Tarses postérieurs entièrement noirs | 5 |
| — Tarses postérieurs seulement noirs depuis l'apex du protarse | [<i>microlepis</i> PARENT]. |
| 5. Protarse postérieur beaucoup plus long que l'article suivant | |
| | <i>violacea</i> CURRAN. |
| — Protarse postérieur tout au plus aussi long que l'article suivant | 6 |
| 6. Pattes rougeâtres; tarses entièrement bruns | <i>angularis</i> MACQUART. |

- Pattes jaune-rouge; tarses noirs, sauf les protarses antérieurs, jaune-rouge *maculata* PARENT.
7. Pattes postérieures avec tibias et tarses noirs 8
- Pattes postérieures avec tibias entièrement et protarses, au moins en partie, jaunes 9
8. Hanches antérieures noires *æthiopica* BEZZI.
- Hanches antérieures jaunes *metallica* BEZZI.
9. Hanches postérieures jaunes 10
- Hanches postérieures foncées 12
10. Protarses postérieurs entièrement jaunes avec un chète dorsal robuste; cils postoculaires inférieurs pâles 11
- Protarses postérieurs entièrement jaunes, avec un chète dorsal minuscule; cils postoculaires inférieurs noirs; antennes jaunes
[*nigrotorquata* PARENT].
11. Antennes brun-noir; arista insérée avant le milieu du bord dorsal
[*fractinervis* PARENT].
- Antennes jaune-brun, à rebords noirs; arista insérée au milieu du bord dorsal [*kivuensis* VANSCHUYTBROECK].
12. Protarses postérieurs jaunes seulement sur la moitié basilaire, avec un chète dorsal réduit; abdomen vert sombre [*minuscula* PARENT].
- Protarses postérieurs entièrement jaunes, avec un chète dorsal très long; abdomen noirâtre à satiné gris [*minuta* VANSCHUYTBROECK].

16. — **Vaalimyia Wittei** VANSCHUYTBROECK.

Vaalimyia Wittei VANSCHUYTBROECK, 1951, Explor. Parc Nat. Albert, Miss. G. F. DE WITTE (1933-1935), fasc. 74, pp. 46-47.

Cette espèce est voisine de *V. angularis* MACQUART; face large, déprimée dans sa partie supérieure. Mésonotum noir mat avec une bande longitudinale bleue de part et d'autre des soies dorso-centrales, recouvert d'un poudré gris préscutellaire; acrosticales bisériées, cinq paires de *dc*.

1 ex. : Kabwekanono, alt. 1.815 m, 8.III.1948.

17. — **Vaalimyia maculata** BEZZI.

Dolichopus maculatus BEZZI, 1936, Rev. Zool. Bot. Afr., vol. XXVIII, fasc. 3, p. 322.

Front violet brillant; face large à satiné grisâtre, concave à l'épistome, clypéus convexe; cils postoculaires inférieurs noirs. Arista courtement plumeuse.

Mésonotum et scutellum brillants, à reflets violets.

Ailes hyalines à taches brunes sur les transverses et sur tout le pourtour de l'aile. Balanciers noirs; cuillerons à cils noirs.

1 ex. : Mabwe (lac Upemba), alt. 585 m, 1-12.VIII.1947.

18. — **Vaalimya metallica** BEZZI.

Rhagoneurus metallicus BEZZI, 1908, Ann. Soc. Ent. Belgique, t. LII, n° VIII, pp. 380-381.

« Metallico viridis, nitidissimus, purpureo micans, thoracis vitta lata abbreviata laterali nigra nitida a sutura usque ad alarum radicem extensa, antennis luteis articulo tertio brevi rotundato seta longe plumata instructo, abdomine nigro fasciato, pedibus cum coxis anticis luteis tibiis tarsisque posticis nigricantibus, alis dilute fuscocinerascentibus omnino immaculatis. »

2 ex. : Mabwe (lac Upemba), alt. 585 m, 1-15.VIII.1947; Kanonga, alt. 675 m, 17-22.II.1949.

19. — **Vaalimya violacea** CURRAN.

Vaalimya violacea CURRAN, 1926, Ann. South Afr. Mus., vol. XXIII, fasc. 2, pp. 398-399.

Face grise à satiné brun; front violet plus large que la face. Arista à soies noires. Mésonotum et scutellum violet brillant. Ailes brunes depuis le bord antérieur jusqu'à la troisième nervure et le long de toutes les nervures. Balanciers et cuillerons jaunes, cils de ces derniers noirs. Hypopyge vert à satiné gris, lamelles hypopygiales externes larges, ovales, avec courtes soies.

75 ex. : Kankunda (affl. g. Lupiala), alt. 1.300 m, 22-24.XI.1947; Grande Kafwe (affl. dr. Lufwa), alt. 1.780 m, 5.III.1948; riv. Kambi, alt. 1.750 m, 25-27.VI.1945; Mukana, alt. 1.810 m, 15.III.1948; 15-19.I.1948; Kafwe (affl. dr. Lufwa), alt. 1.780 m, 5.III.1948; Kabwekanono, alt. 1.815 m, 8.III.1948.

20. — **Vaalimya æthiopicus** BEZZI.

Dolichopus æthiopicus BEZZI, 1906, Bull. Soc. Ent. Ital., XXXVII, p. 217.

Antennes jaunes, le troisième article arrondi et rembruni, avec arista pubescente. Cuillerons à cils noirs. Lamelles anales blanches, bordées de noir, à cils noirs.

Hanches noires; seules les hanches antérieures ont l'apex jaune. Pattes jaunes, avec base des fémurs, tibias et tarses postérieurs, bruns.

Ailes grisâtres, non rembrunies aux transverses.

44 ex. : Kankunda, alt. 1.300 m, 22-24.XI.1937; Mukana (Lusinga), alt. 1.810 m, 15-19.I.1948; Kankunda (affl. g. Lupiala), alt. 1.300 m, 22-28.XI.1947.

21. — **Vaalimyia angularis** MACQUART.

Vaalimyia angularis MACQUART, 1842, Dipt. exot., II, p. 2, tab. XXII, fig. 4.

Antennes jaunes, comme *V. æthiopicus* BEZZI, avec troisième article noir, cylindro-conique. Arista pubescente. Hypopyge noir.

Transverse reliant les sections basale et apicale de la quatrième nervure longitudinale et transverse postérieure, teintées de brun.

10 ex. : Kanonga (affl. dr. Fungwe), alt. 700 m, 17-22.II.1949; Mabwe (lac Upemba), alt. 585 m, 16-17.VI.1945; Kankunda (affl. g. Lupiala), alt. 1.300 m, 22-28.V.1947.

IV. — Genre **TACHYTRECHUS** WALKER.

Tachytrechus WALKER, 1851, Insecta Britannica, Dipt., I, p. 173. Obs.

Coloration métallique assez terne, sombre; tête plus haute que large, rétrécie vers le bas. Front large, rétréci vers l'avant; yeux séparés dans les deux sexes; face rétrécie entre les antennes, sans impression transversale. Arista biarticulée, glabre, à insertion dorsale. Bosse alaire bien marquée.

22. — **Trachytrechus obscænus** WIEDEMAN.

Tachytrechus obscænus WIEDEMANN, 1830, Aussereurop. zweifl. Ins., II, p. 651.

« Thorax erzgrün mit je sechs Dorsozentralborsten. Schwinger und Schüppchen gelb mit schwarzen Wimpern. — Kopf : Stirn erzgrün mit einigen weissen Flecken, Gesicht weiss bis silberweiss, bis etwas unter den untersten Augenrand reichend, gleich breit, so breit wie das doppelte 3. Fuhlerglied. Fühler schwarz, Augenrandborsten unten schwarz. Hinterleib schwarzgrün mit grossem Hypopyg und Anallamellen, die denen der vorigen Art gleich sind. Beine rotgelb mit schwarzgrauen Hüften; Hintertarsen ganz, die vorderen mit Ausnahme des Metatarsus schwarz; Vordermetatarsus nicht besonders verdünnt, die vier folgenden Glieder zusammen ebenso lang, schwarz und etwas verdickt, namentlich das 3. Glied; die Hinterschenkel führen an der Spitze ihrer Aussenseite nur eine starke Borste, im übrigen ist die Schienenbeborstung wie gewöhnlich. Flügel etwas graubraun ohne Randmal und ohne deutliche Flechung der Querader oder der Flügelbeule; die Biegung der 4. Längsader ist an der Flügelbeule mehr bogenförmig als geknickt. »

1 ex. : riv. Lupiala (affl. rive dr. Lufira), alt. 700 m, 6-9.X.1947.

V. — Genre **PELASTONEURUS** LOEW.

Pelastoneurus LOEW, 1861, Neue Beitr., VII, p. 36.

« Untergesicht bei dem ♂ sehr schmal; bei dem ♀ ist es etwa noch einmal so breit aber für ein Weibchen noch immer schmal, ebenfalls weisslich bestäubt. Stirn stahlbläulich. Der Wimperkranz am hintern Augenrande oben schwarz, unten lichtfahlgelblich. Das erste Fühlerglied rotgelb; das zweite nur auf seiner Mitte rotgelb, oder ganz schwarz; das dritte schwarz, ziemlich kurz.

» Schildchen ausser den Borsten mit kurzer schwarzer Behaarung besetzt.

» Die Wimpern der Deckschuppen schwarz.

» Die lamellenförmigen äussern Analanhänge des Männchens weisslich, ziemlich klein, mondformig.

» Schenkel sehr kurzhaarig. Mittel- und Hinterschenkel vor dem Ende auf der Vorderseite mit einer einzelnen Borste. Schienen mit wenig zahlreichen Borsten. Vorderfüsse... das erste Glied so lang wie die vier folgenden zusammen... Flügel glasartig mit deutlicher braungrauer Trübung... die dritte Längsader beugt sich gegen ihr Ende hin ein wenig nach hinten, sodas sie mit der vierten sanft convergiert. »

Antennes plumeuses. Épistome convexe, très grand. Quatrième nervure longitudinale convergente sur la troisième. Hypopyge grand, libre; lamelles hypopygiales externes scaliformes, laciniées.

TABLE DES ESPÈCES DU GENRE *PELASTONEURUS* LOEW.

1. Quatrième nervure longitudinale fortement courbée	2
— Quatrième nervure longitudinale faiblement courbée	11
2. Fémurs postérieurs avec une soie préapicale	3
— Fémurs postérieurs avec plusieurs soies préapicales en couronne	5
3. Hanches jaunes; antennes jaune rougeâtre : fémurs postérieurs jaunes ...	
[<i>pectinifer</i> PARENT].	
— Hanches antérieures jaunes, médianes et postérieures, noires	4
4. Fémurs postérieurs jaunes aux deux extrémités; tibias postérieurs sans soies ventrales	<i>diversifemur</i> PARENT.
— Fémurs postérieurs noirs sur les $\frac{2}{3}$ apicaux; tibias postérieurs avec trois soies ventrales	[<i>diversipes</i> PARENT].
5. Deux chètes préapicaux aux fémurs postérieurs; hanches jaunes	6
— Trois chètes préapicaux aux fémurs postérieurs	7
6. Lamelles hypopygiales externes triangulaires, sommet vers l'avant	
<i>emasculatus</i> PARENT.	

- Lamelles hypopygiales externes triangulaires, à base vers l'avant
[*confusibilis* PARENT].
7. Hanches jaunes; ♂ avec cils des lamelles hypopygiales externes,
blancs 8
- Hanches noires 9
8. Tibias médians avec deux chètes ventraux près du milieu
[*Collarti* CURRAN].
- Tibias médians avec quatre chètes ventraux [*Schoutedeni* CURRAN].
9. Fémurs médians avec deux chètes préapicaux; cils des lamelles hypopy-
giales du ♂ à ciliation noire et appendices internes simples
[*ineditus* PARENT].
- Fémurs médians avec un seul chète préapical 10
10. Protarses postérieurs foncés [*micrurus* PARENT].
- Protarses postérieurs en partie clairs [*gracilis* CURRAN].
11. Cils postoculaires inférieurs noirs 12
- Cils postoculaires inférieurs clairs 13
12. Nervures longitudinales trois et quatre parallèles ... [*pontifex* PARENT].
- Nervure longitudinale trois visiblement courbée vers quatre
pedunculatus PARENT.
13. Quatrième nervure longitudinale rectiligne, parallèle à la troisième
[*umbricola* PARENT].
- Quatrième nervure longitudinale non parallèle à la troisième 14
14. Section apicale de la quatrième nervure longitudinale arquée; face blanc
pur; plage brune au bord antérieur de l'aile [*ambiguus* PARENT].
- Section apicale de la quatrième nervure longitudinale, coudée; face
grise; ailes uniformément brunes *congoensis* PARENT.

23. — ***Pelastoneurus congoensis*** PARENT.

Pelastoneurus congoensis PARENT, 1933, Rev. Zool. Bot. Afr., vol. XXIV,
fasc. 1, pp. 4-5.

Cils postoculaires inférieurs jaunes. Stries du thorax noir profond. Tibias
postérieurs noirs à l'apex. Protarses postérieurs entièrement noirs.

Section apicale de la quatrième nervure longitudinale coudée. Face blanc
sale. Taille moyenne. Ailes uniformément teintées de brun.

1 ex. : Lusinga (galerie riv. Lusinga), alt. 1.810 m, 25.V.1945.

24. — **Pelastoneurus pedunculatus** PARENT.

Pelastoneurus pedunculatus PARENT, 1933, Rev. Zool. Bot. Afr., vol. XXIV, fasc. 1, pp. 8-10.

Front vert-bleu brillant. Face à satiné blanc, concave en haut, convexe au clypéus. Cils postoculaires noirs. Antennes rougeâtres; troisième article noir dans sa $\frac{1}{2}$ apicale, plus long que large, aigu au sommet.

Mésonotum vert-jaune, brillant.

Abdomen verdâtre. Hypopyge noir, pédonculé; lamelles hypopygiales externes noires, triangulaires, à cils noirs.

Hanches antérieures et postérieures jaunes, médianes noires, jaunes apicalement; tarsi médians noirs depuis la partie apicale du protarse, les postérieurs entièrement. Tibias antérieurs avec deux soies antérieures et deux postérieures dorsales; fémurs médians avec deux soies préapicales; tibias médians portant dorsalement trois soies antérieures et trois postérieures et deux soies au milieu de la face ventrale; fémurs postérieurs avec une soie préapicale; tibias postérieurs à quatre soies antérieures dorsales et quatre postérieures.

Ailes uniformément teintées de brun. Troisième nervure longitudinale courbée à l'apex vers la quatrième; section apicale de la quatrième nervure longitudinale brusquement coudée avant le $\frac{1}{3}$ apical, puis arquée convexe vers l'avant. Balanciers jaunes. Cuillerons jaunes, à cils noirs.

1 ex. : Lusinga, alt. 1.810 m, 8.III.1947.

25. — **Pelastoneurus emasculatus** PARENT.

Pelastoneurus emasculatus PARENT, 1937, Bull. Mus. roy. Hist. nat. Belgique, t. XIII, n° 18, pp. 3-4.

Segment apical de la quatrième nervure longitudinale brusquement coudé au $\frac{1}{3}$ apical, puis arqué vers l'avant. Balanciers jaunes. Cuillerons jaunâtres, à cils noirs.

3 ex. : riv. Lupiala (affl. rive dr. Lufira), alt. 700 m, 6-9.X.1947, Kiamokoto-Kiwakishi, alt. 1.070 m, 4-16.X.1948; Lusinga (galerie riv. Lusinga), alt. 1.910 m, 9.VII.1945.

26. — **Pelastoneurus pectinifer** PARENT.

Pelastoneurus pectinifer PARENT, 1934, Bull. Soc. roy. Entomol. Égypte, fasc. 1-2, p. 123.

Front vert-bleu, terni par un poudré. Face large, ternie d'un poudré gris, concave en haut, convexe en bas. Palpes et trompe rougeâtres. Cils postoculaires inférieurs noirs. Antennes rouges, arista plumeuse. Mésonotum noir à reflets bleus; six paires de soies dorso-centrales.

Abdomen bleu-noir, lamelles hypopygiales externes brunes, triangulaires, à cils noirs. Hanches jaunes, médianes, avec fascie noire à la face externe, chétosité noire.

Trochanters et pattes jaunes. Tibias antérieurs avec trois soies antérieures et trois postérieures à la face dorsale.

Fémurs médians portant à la face antérieure une série verticale de courtes soies, dans la moitié apicale.

Tibias médians, avec trois soies antérieures et trois dorsales.

Ailes teintées de brun foncé; section apicale de la quatrième nervure longitudinale brusquement coudée au tiers apical et ensuite arquée convexe vers l'avant. Balanciers jaunes. Cuillerons jaunes, à cils noirs.

13 ex. : Lusinga (galerie riv. Lusinga), alt. 1.810 m, 24.V.1945; Mabwe (lac Upemba), alt. 585 m, 16-17.VI.1945; riv. Kambi (affl. Kafwi), alt. 1.750 m, 25-27.VI.1945; Lusinga (riv. Lusinga), alt. 1.760 m, 16.VI.1945; Kaswabilenga, alt. 700 m, 3-8.XI.1947.

V. — HYDROPHORINÆ BECKER.

Face généralement large, à division transversale distincte, au moins latéralement, à côtés divergents vers l'apex, clypéus toujours bombé et plus ou moins saillant.

Ailes, le plus souvent, longues et étroites, à bosse alaire bien marquée, à quatrième longitudinale aboutissant après l'apex, à transverse postérieure aussi longue ou plus longue que la section apicale de la cinquième longitudinale.

I. — Genre **HYDROPHORUS** FALLÉN.

Hydrophorus FALLÉN, 1823, Dipt. Sueciæ Dolichop., p. 2.

Les espèces du genre *Hydrophorus* FALLÉN se caractérisent par la coloration terne, non métallique, la forme trapue et les pattes antérieures ravisseuses. Elles se rencontrent près de l'eau ou y patinant à la surface.

TABLE DES ESPECES DU GENRE *HYDROPHORUS* FALLÉN.

1. Deux chètes scutellaires	<i>bisetus</i> LOEW.
— Quatre chètes scutellaires	2
2. Face entièrement poudrée	3
— Face non entièrement poudrée. Épistome métallique, plus ou moins brillant	10
3. Poudré de la face gris pâle à blanc	4
— Poudré de la face jaune à jaune ocre	8

4. Poudré blanc	7
— Poudré gris	5
5. Ailes laiteuses, intervalles entre les nervures longitudinales et transversales bordés de brun	<i>incisicornis</i> SPEISER.
— Ailes enfumées	6
6. Face verte, brillante; abdomen vert, sans poudré	<i>variinasutus</i> VANSCHUYTBROECK.
— Face verte, à satiné gris; abdomen brun foncé	<i>congoensis</i> VANSCHUYTBROECK.
7. Ailes hyalines	<i>præcox</i> LEHMAN.
— Ailes légèrement grises	<i>hydrophylax</i> PARENT.
8. Face grise, à poudré jaune	<i>nilicola</i> PARENT.
— Face grise, à poudré ocre	9
9. Balanciers brun-noir	[<i>ochraceus</i> BECKER].
— Balanciers jaunes	[<i>viridis</i> MEIGEN].
10. Épistome entièrement poudré	11
— Épistome en partie poudré, en partie métallique	14
11. Épistome à poudré blanc	[<i>aureifacies</i> BECKER].
— Épistome à poudré variant de jaune fauve à roux	12
12. Antennes entièrement noires	13
— Extrême sommet du troisième article des antennes blanc pur	[<i>spinicornis</i> LOEW].
13. Cils postoculaires inférieurs sombres	[<i>rufinasutus</i> PARENT].
— Cils postoculaires inférieurs jaunes	[<i>Arambourgi</i> PARENT].
14. Cils postoculaires inférieurs noirs et jaunes	[<i>Chappuisi</i> PARENT].
— Cils postoculaires inférieurs jaune clair	<i>Jeanneli</i> PARENT.

27. — **Hydrophorus Jeanneli** PARENT.

Hydrophorus Jeanneli PARENT, 1938, Miss. Scient. Omo, t. IV, fasc. 41, pp. 411-412.

Front brunâtre, velouté; face large; épistome cuivré; clypéus à satiné blanc. Cils postoculaires clairs. Antennes noires, à arista noire.

Mésotum foncé, à givré jaune; huit paires de soies dorso-centrales; acrosticales unisériées. Lamelles hypopygiales externes courtes.

Ailes claires, sans tache, à nervation noire, légèrement enfumées.

Hanches noires. Cuillerons à cils jaunes. Fémurs antérieurs renflés, avec une ligne verticale ventrale d'épines également fortes et également distancées, à la face dorsale une même rangée d'épines d'inégales longueurs. Balanciers jaunes à tête légèrement brunie.

Femelle à face plus large et entièrement couverte d'un satiné roux.

3 ex. : Lusinga (Mukana), alt. 1.760 m, 28.V.1945; Lusinga (près Mukana), alt. 1.760 m, 4.VI.1945; Mukana, alt. 1.100 m, 22-23.IV.1949.

II. — Genre **THINOPHILUS** WAHLBERG.

Thinophilus WAHLBERG, 1844, Öfvers. Kongl. Vet. Akad. Förhandl., p. 37.

Tête généralement aussi large que haute. Vertex peu excavé, tubercules ocellaires proéminents. Une forte paire de soies postverticales; antennes placées plus haut que le milieu de la tête.

Pas de soies acrosticales sur le mésonotum, mais de cinq à six paires de soies dorso-centrales.

28. — **Thinophilus tinctus** PARENT.

Thinophilus tinctus PARENT, 1929, Bull. Soc. roy. Entomol. Égypte, fasc. 1-3, pp. 51-52.

Front vert métallique, à satiné jaune-brun. Face à satiné brun. Épistome plus long que large, clypéus de la moitié de la longueur de l'épistome. Palpes jaunes. Cils postoculaires blancs. Antennes jaunâtres avec bords des articles noirs; arista noire, deux fois aussi longue que l'antenne, pubescente.

Disque du thorax terni d'un poudré brunâtre. Aucune soie acrosticale; cinq paires de soies dorso-centrales.

Abdomen verdâtre, à poudré brun.

Hanches antérieures jaunes, plus foncées à la base. Pattes jaunes. Fémurs sans chétosité spéciale. Ailes uniformément et fortement teintées de rouille, sauf le bord postérieur entre la marge de l'aile et la cinquième longitudinale, ainsi que la quatrième longitudinale. Nervation alaire noire. Section apicale de la quatrième nervure longitudinale sensiblement droite. Transverse postérieure plus courte que le segment apical de la cinquième longitudinale.

1 ex. : Lusinga, alt. 1.760 m, 19.III.1947.

29. — **Thinophilus bipunctatus** CURRAN.

Thinophilus bipunctatus CURRAN, 1926, Rev. Zool. Afr., vol. XIV, fasc. 1, pp. 27-29.

Face étroite, s'élargissant vers le dessous, cuivreuse; front cuivreux, à satiné jaune. Antennes rougeâtres, troisième article arrondi, plus foncé; arista brune.

Mésonotum à satiné jaune-brun.

Hanches antérieures claires, les médianes et postérieures noires, avec apex jaune.

Abdomen à satiné gris; bords des segments cuivreux; pilosité noire; lamelles hypopygiales allongées, subtriangulaires à l'apex.

Ailes grisâtres; transverse postérieure et section apicale de la quatrième longitudinale teintées de brun. Balanciers et cuillerons jaune clair, cils des cuillerons blancs.

1 ex. : Lusinga (Karungwa), alt. 1.760 m, 6.VI.1945.

30. — *Thinophilus rex* CURRAN.

Thinophilus rex CURRAN, 1926, Rev. Zool. Afr., vol. XIV, fasc. 1, pp. 23-26.

Face bronzée, étroite en dessous, s'élargissant au niveau des yeux; front violacé. Antennes rougeâtres à arista blanche.

Mésnotum vert foncé; six paires de soies dorso-centrales.

Ailes légèrement enfumées, plus pâles vers l'arrière. Balanciers jaunes. Cuillerons blancs à cils noirs.

Abdomen vert, à satiné brun; pilosité noire. Hypopyge noir, à satiné jaune; lamelles hypopygiales externes larges, noires, frangées de longues et fines soies noires.

Hanches noires avec partie apicale jaune.

1 ex. : Mukana, alt. 1.810 m, 22-23.IV.1949.

VI. — MEDETERINÆ BECKER.

Face à division transversale distincte. Antennes courtes, le premier article nu, le deuxième transverse, ne chevauchant pas le troisième. Arista apicale ou subapicale.

De trois à six soies dorso-centrales; soies acrosticales parfois absentes.

Ailes relativement grandes, troisième et quatrième nervures longitudinales droites, généralement convergentes. Généralement pas de bosse alaire nette.

I. — Genre *SACCOPHERONTA* BECKER.

Saccopheronta BECKER, 1914, Ann. Soc. Ent. France, vol. LXXXIII, pp. 125-126.

Antennes petites, premier article nu, troisième rond; arista allongée, pubescente, subapicale.

Ailes grandes, troisième et quatrième nervures longitudinales alaires convergentes.

31. — **Saccopheronta bicolor** PARENT.

Saccopheronta bicolor PARENT, 1935, Rev. Zool. Bot. Afr., vol. XXVII, fasc. 1, p. 127.

Antennes noires, courtes, troisième article arrondi. Arista longue, pubescente, insérée apicalement.

Trois paires de fortes soies dorso-centrales; soies acrosticales nombreuses, plurisériées.

Ailes larges, à nervation noire; troisième et quatrième nervures longitudinales alaires fortement convergentes; section basilaire de la quatrième plus courte que l'apicale; transverse postérieure tout au plus égale à la $\frac{1}{2}$ de la section apicale de la cinquième nervure longitudinale.

14 ex. : Ganza, alt. 860 m, 30.V. au 4.VI.1949; 12-18.VI.1949; 27.VI au 2.VII.1949; Kiamokoto-Kiwakishi, alt. 1.070 m, 4-16.X.1948; Kenia (affl. dr. Lusinga), alt. 1.585 m, 5.V.1949; Lusinga, alt. 1.760 m, 11-18.VII.1947; 3.VII.1949; 12-17.XII.1947; Kalumengongo, alt. 1.780 m, 21.I.1948; Ganza, près riv. Kamandula (affl. dr. Lukoka), alt. 860 m, 12-18.VI.1949.

32. — **Saccopheronta pulchra** VANSCHUYTBROECK.

Saccopheronta pulchra VANSCHUYTBROECK, 1951, Explor. Parc Nat. Albert, Miss. G. F. DE WITTE (1933-1935), fasc. 74, pp. 87-88.

Ailes uniformément teintées de jaune; nervation brune; costale noire à soies relativement longues, jusqu'à l'insertion de la quatrième nervure longitudinale; troisième et quatrième longitudinales fortement convergentes; section basilaire de la quatrième plus courte que l'apicale.

30 ex. : Lusinga, alt. 1.760 m, 12-17.XII.1947; 20.VII.1945; 11-18.VII.1947; Lusinga (riv. Kafwe), alt. 1.780 m, 5.VI.1945; Lusinga (riv. Kamalonge), alt. 1.700 m, 11.VI.1945; riv. Kamitunu (affl. Lusinga), alt. 1.760 m, 10.VII.1945; riv. Mitoto (affl. Lusinga), alt. 1.760 m, 9.VII.1945; riv. Kamaishipa (affl. Lusinga), alt. 1.750 m, 5.VIII.1945; Lusinga (Mukana), alt. 1.810 m, 1.VI.1945; riv. Kipangaribwe (affl. Lusinga), alt. 1.600 m, 6.VII.1945; 3.VIII.1945; 2.VII.1945; riv. Kilolomatambo (affl. Lusinga), alt. 1.750 m, 6.VII.1945; Mabwe (lac Upemba), alt. 585 m, 1-12.VIII.1947.

33. — **Saccopheronta parvilamellata** PARENT.

Saccopheronta parvilamellata PARENT, 1938, Miss. Sc. Omo, t. IV, fasc. 41, pp. 412-414.

Front à poudré gris. Face brillante, noirâtre. Palpes noirs. Cils postoculaires inférieurs clairs. Antennes noires, courtes; troisième article triangulaire; arista dorsale, pubescente, trois fois aussi longue que l'antenne.

Mésnotum noir; soies acrosticales bisériées, courtes; trois paires de soies dorso-centrales.

Abdomen noir, à chétosité noire. Hypopyge long et grêle, noir, à lamelles externes réduites, jaunes.

Hanches noires à chétosité jaune; trochanters jaunes; pattes jaunes.

Ailes légèrement teintées de rouille, à nervation brune. Nervures trois et quatre convergentes; transverse postérieure égale à la $\frac{1}{2}$ de la section apicale de la cinquième longitudinale.

51 ex. : Lusinga (Karungwe), alt. 1.700 m, 6.VI.1945; Lusinga (Kamitungulu), alt. 1.760 m, 22.VI.1945; Lusinga (galerie), alt. 1.650 m, 7.VII.1935; Lusinga (Mukana), alt. 1.760 m, 29.V.1945; Lusinga (Kagombwe), alt. 1.780 m, 8.VI.1945; Lusinga (riv. Dipidi), alt. 1.650 m, 12.VI.1945; Lusinga (riv. Lusinga), alt. 1.810 m, 14.VI.1945; 16.VI.1945; riv. Kamitunu (affl. Lusinga), alt. 1.760 m, 10 et 11.VII.1945; riv. Kilolomitembo (affl. Lusinga), alt. 1.750 m, 17.VII.1945; riv. Kipangaribwe (affl. Lusinga), alt. 1.600 m, 6.VII.1945; riv. Mitoto (affl. Lusinga), alt. 1.760 m, 9.VII.1945; riv. Kagombwe (affl. Lusinga), alt. 1.700 m, 9.VII.1945; riv. Lupiala, alt. 700-1.200 m, 30.VI.1945; riv. Kimapongo (affl. Lusinga), alt. 1.760 m, 18.VII.1945; affl. Munte (rive g. Mubale), alt. 1.450 m, 28.VI.1945.

II. — Genre **THRYPTICUS** GERSTACKER.

Thrypticus GERSTACKER, 1864, Stett. Ent. Zeitg., XXV, p. 43.

Ailes sans bosse alaire nettement visible; troisième et quatrième nervures longitudinales parallèles; transverse postérieure située avant le milieu de l'aile.

Face à division transversale très nette; front rétréci au niveau de l'insertion des antennes. Antennes insérées au-dessus du milieu de la tête.

34. — **Thrypticus minus** VANSCHUYTBROECK.

Thrypticus minus VANSCHUYTBROECK, 1951, Explor. Parc Nat. Albert, Miss. G. F. DE WITTE (1933-1935), fasc. 74, pp. 96-97.

Antennes noires; troisième article plus long que large, portant l'arista apicale.

Cinq paires de fortes soies dorso-centrales; nombreuses soies acrosticales bisériées.

Ailes hyalines à nervation brune; troisième et quatrième nervures longitudinales parallèles; transverse postérieure égale à la $\frac{1}{2}$ apicale de la cinquième nervure longitudinale.

2 ex. : riv. Kilolomatambo (affl. Lusinga), alt. 1.750 m, 17.VII.1947.

VII. — **RAPHIINÆ** BECKER.

Face étroite, principalement chez le ♂, sans division transversale distincte. Antennes insérées au-dessus du milieu de la face. Arista apicale ou subapicale.

Hypopyge petit, en capuce, parfois encastré.

Pattes robustes.

Ailes larges; troisième et quatrième nervures longitudinales arquées. Une bosse alaire distincte.

I. — Genre **SYNTORMON** LOEW.

Syntormon LOEW, 1857, N. Beitr., V, p. 35.

Taille habituellement petite, à coloration métallique, l'abdomen présentant quelquefois des taches jaunes translucides. Yeux séparés dans les deux sexes. Face n'atteignant pas le niveau inférieur des yeux. Deuxième article antennaire chevauchant en pouce sur le troisième. Arista généralement apicale, biarticulée.

Des soies acrosticales et dorso-centrales.

Troisième et quatrième nervures longitudinales alaires parallèles ou légèrement convergentes. Une bosse alaire.

TABLE DES ESPÈCES AFRICAINES.

1. Métatarses postérieurs simples, sans chétosité spéciale	2
— Métatarses postérieurs à constitution ou chétosité spéciales	9
2. Deuxième, troisième et quatrième articles des tarses antérieurs raccourcis, guère ou à peine plus longs que larges	8
— Deuxième, troisième et quatrième articles des tarses antérieurs de longueur régulièrement décroissante	3
3. Tout au moins les hanches antérieures jaunes	4
— Hanches antérieures noires; fémurs médians avec une soie ventrale; tarses postérieurs à articles moniliformes	
	(p.p.) [<i>Wittei</i> VANSCHUYTBROECK].
4. Hanches antérieures seules jaunes	5
— Toutes les hanches jaunes	6
5. Fémurs médians ventralement, sans longs chètes	<i>spiculus</i> n. sp.
— Fémurs médians avec de 12 à 14 longs chètes à la face ventrale	
	[<i>Codinai</i> PARENT].

6. Troisième article antennaire $1 \frac{1}{2}$ à 2 fois aussi long que large; arista de longueur égale au troisième article antennaire; fémurs médians avec de deux à trois longs chètes ventralement; tarses postérieurs épaissis [Miki STROBL].
- Troisième article antennaire un peu plus long que large 7
7. Arista deux fois aussi longue que le troisième article antennaire; acrosticales irrégulièrement bisériées *kivuensis* VANSCHUYTBROECK.
- Arista un peu plus longue que le troisième article antennaire; pas d'acrosticales [longipes PARENT].
8. Abdomen avec segments deux et trois jaune translucide; toutes les hanches jaunes; fémurs médians avec deux rangées de poils à la face ventrale; tarses antérieurs avec article deux triangulaire, trois et quatre avec un chète dorsal [triangulipes BECKER].
- Abdomen sans segments jaunâtres; hanches antérieures seules jaunes; fémurs médians ventralement avec trois soies; tarses antérieurs avec article deux sphérique, quatre avec un chète dorsal [pumilus MEIGEN].
9. Tarses médians, ayant les quatrième et cinquième articles élargis; troisième article antennaire deux fois aussi long que large; arista aussi longue que le troisième article [monilis WALKER].
- Tarses médians non élargis aux quatrième et cinquième articles 10
10. Protarses postérieurs portant un crochet à la face ventrale 11
- Protarses postérieurs ne portant pas un crochet à la face ventrale, ou autrement constitués 17
11. Crochet du protarse postérieur arqué, simple ou double, nu 12
- Crochet du protarse postérieur droit, muni de poils ou d'appendices 13
12. Troisième article antennaire de 3 à $3 \frac{1}{2}$ fois aussi long que large; fémurs médians sans herse de soies ventrales [pallipes FABRICIUS].
- Troisième article antennaire $1 \frac{1}{2}$ à 2 fois aussi long que large; abdomen entièrement bronzé; fémurs médians avec herse de chètes ventraux [denticulatus ZETTERSTEDT].
13. Troisième article antennaire pas plus long que large; arista subapicale, courte; pattes jaunes; derniers articles des tarses bruns 14
- Troisième article antennaire plus long que large 15
14. Front bleu foncé métallique, brillant; face étroite, à poudré blanc [abbreviatus BECKER].
- Front bleu violacé; face étroite, sans poudré [dorsalis VANSCHUYTBROECK].

15. Abdomen jaune, à taches brunes; troisième article antennaire deux fois aussi long que large [*Tabarkæ* BECKER].
 — Abdomen brun clair 16
16. Troisième article antennaire trois fois aussi long que large; abdomen à taches de pubescence grise; arista à peine plus longue que le troisième article [*opimus* VANSCHUYTBROECK].
 — Troisième article antennaire à peine plus long que large 17
17. Abdomen à tergites bruns; sternites jaunes, à bande latérale brun-noir [*Straeleni* VANSCHUYTBROECK].
 — Abdomen brun mat, premier article antennaire plus de deux fois aussi long que le deuxième, ce dernier chevauchant le troisième [*ruandana* VANSCHUYTBROECK].
18. Protarses postérieurs avec une série verticale et une série horizontale de chètes agglutinés, crochus, mais pas d'apophyse ou crochet [*Wittei* VANSCHUYTBROECK].
 — Protarses postérieurs simples, sans chète ou protubérance 19
19. Tibias antérieurs avec apophyse apicale antérieure recouverte de soies *parvus* VANSCHUYTBROECK.
 — Tibias antérieurs simples; tarses antérieurs fortement aplatis et élargis *palmatus* n. sp.

35. — **Syntormon palmatus** n. sp.

Front vert brillant; face étroite, à satiné noir. Cils postoculaires inférieurs noirs, unisériés. Antennes noires; premier article nu au bord dorsal; deuxième article tronconique développé en pince, seulement sur la face interne du troisième article; une couronne de longs cils au bord apical; troisième article, 1 ½ fois aussi long que large, comprimé, triangulaire, bifide, portant deux petites apophyses, l'inférieure garnie d'une touffe de petits poils, à chétosité drue, courte, noire; arista courte, pubescente, insérée dans une invagination apicale du troisième article.

Mésonotum vert cuivreux, terni par un givré jaunâtre; soies acrosticales unisériées, fortes; quatre paires de soies dorso-centrales; pleures brunâtres à givré grisâtre; soies des pleures noires.

Abdomen à premiers segments vert cuivreux, vert brunâtre apicalement, à chétosité et pilosité noires; deuxième segment abdominal à poudré gris clair; hypopyge petit, encastré, à chétosité jaune pâle.

Hanches antérieures jaunes, brunes à l'extrême apex, à pilosité et chétosité pâles; les médianes et les postérieures noires; les médianes avec un fort long chète noir, antéro-latéral; les postérieures avec une très longue et forte soie externe (fig. 5).

Pattes généralement jaunes; fémurs antérieurs bruns, à la face dorsale et externe; fémurs médians entièrement jaunes; fémurs postérieurs, obscurcis dorsalement; tibias postérieurs rembrunis à partir des $\frac{2}{3}$ apicaux; tibias antérieurs à protarses jaunes, les articles suivants brun foncé; tibias médians et moitié apicale du protarse bruns; tibias postérieurs brun-noir ainsi que l'apex du protarse. Tibias antérieurs deux fois aussi longs que le protarse, simples, sans ciliation remarquable; deux chètes apicaux; protarses sensi-

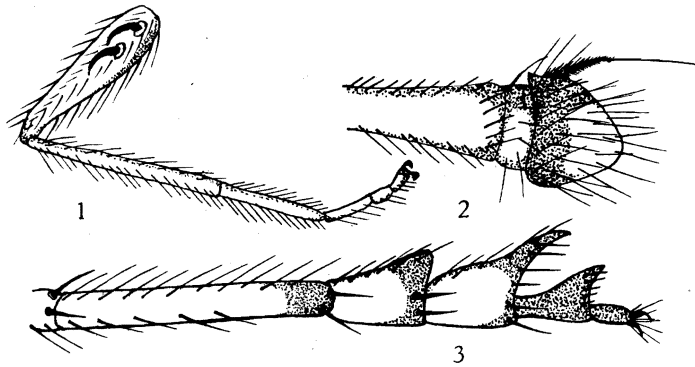


FIG. 1. — *Syntormon spiculus* n. sp. Patte antérieure ($\times 45$ env.).

FIG. 2. — *Sympicenus plagiatus* n. sp. Antenne droite ($\times 95$ env.).

FIG. 3. — *Syntormon palmatus* n. sp. Tarse antérieur ($\times 80$ env.).

blement égaux au reste des tarses, simples, légèrement en massue; deuxième article aplati transversalement, triangulaire, aussi large que long, sans chétosité ni pilosité; troisième article aussi long que le précédent, également comprimé, plus long que large, subtriangulaire, sans chétosité; quatrième article subrectangulaire, comprimé, sans chétosité; cinquième article comprimé antéro-dorsalement, plus court que l'avant-dernier article. Fémurs médians avec une soie préapicale ventrale; tibias médians portant un fort chète antéro-latéral au $\frac{1}{4}$ basilaire, et une couronne de préapicaux; protarse un peu plus court que les quatre articles suivants réunis, ces derniers moniliformes, sétuleux. Fémurs postérieurs comprimés, une soie externe au $\frac{1}{4}$ basilaire; tibias avec une forte soie au $\frac{1}{4}$ basilaire, plusieurs rangs verticaux de courtes soies, un long chète préapical dorsal et deux courtes soies apicales ventrales; protarse $1 \frac{1}{3}$ plus long que le deuxième article, deuxième et troisième articles moniliformes, quatrième article aplati transversalement, cinquième article plat, plus long que l'avant-dernier (fig. 2).

Ailes hyalines à nervation brun-noir; troisième et quatrième nervures longitudinales pratiquement parallèles, sauf à l'apex, où elles divergent légèrement; costale plus ou moins épaissie; transverse postérieure égale au $\frac{1}{4}$ du segment apical de la cinquième nervure longitudinale. Balanciers jaune clair à styles bruns; cuillerons jaune clair, à cils clairs. Long. : 1,5 mm.

1 ex. : Holotype, ♂ : Mukana, alt. 1.810 m, 15-19.I.1948.

36. — **Syntormon parvus** VANSCHUYTBROECK.

Syntormon parvus VANSCHUYTBROECK, 1951, Explor. Parc Nat. Albert, Miss. G. F. DE WITTE (1933-1935), fasc. 74, p. 104.

Protarses postérieurs simples, sans chètes ou protubérance; tibias antérieurs avec apophyse apicale antérieure recouverte de soies.

Ailes jaunies; troisième et quatrième nervures longitudinales pas nettement convergentes.

1 ex. : Lusinga, alt. 1.760 m, 1-8.XII.1947.

37. — **Syntormon kivuensis** VANSCHUYTBROECK.

Syntormon kivuensis VANSCHUYTBROECK, 1951, Explor. Parc Nat. Albert, Miss. G. F. DE WITTE (1933-1935), fasc. 74, p. 107.

Troisième article antennaire un peu plus long que large; arista deux fois aussi longue que le troisième article; soies acrosticales irrégulièrement bisériées.

Ailes grisâtres, à nervures brunes; troisième et quatrième longitudinales à peine convergentes. Balanciers jaune sale; cuillerons jaunes, à cils clairs.

1 ex. : Lusinga, alt. 1.760 m, 7.IV.1947.

38. — **Syntormon spiculus** n. sp.

Front terni par un givré brun. Face à satiné blanc. Palpes brun-rouge. Cils postoculaires inférieurs blancs. Antennes foncées, guère plus longues que la tête, premier article velu au bord dorsal, deuxième chevauchant en pouce sur le troisième, seulement sur la face externe; troisième article plus de deux fois aussi long que large; les deux premiers articles noirs, le troisième brun-rouge. Arista plus longue que le troisième article, biarticulée, faiblement pubescente.

Mésonotum noir mat; soies acrosticales indistinctement bisériées; trois paires de soies dorso-centrales. Pleures vert sombre à givré gris; soies pleurales noires.

Abdomen vert, avec taches et lignes bronzées, à chétosité et pilosité noires. Deux longues soies blanches insérées sur les flancs du premier segment abdominal. Appendices hypopygiaux peu saillants.

Hanches antérieures entièrement jaunes, les médianes et les postérieures noires, jaunes à l'apex; les antérieures à pilosité claire, les médianes sans chète externe, les postérieures avec un chète externe.

Pattes jaunes; fémurs antérieurs et postérieurs noirs sur la face dorsale; les tarses progressivement rembrunis, pour devenir noirs au dernier article; fémurs sans chétosité spéciale. Tibias postérieurs avec deux soies sur la face dorsale et une série de quatre soies sur la face ventrale. Tarses postérieurs avec articles de longueur régulièrement décroissante, bien que le protarse soit sensiblement égal à l'article suivant. Tibias médians avec un long chète courbé latéro-dorsal, un chète latéro-ventral et soies apicales en couronne. Protarses médians plus longs que les quatre articles suivants réunis. Tibias antérieurs portant deux fortes épines courbées dans la partie basilaire de la face inférieure. Protarses antérieurs plus longs que les articles suivants réunis (fig. 1).

Ailes légèrement teintées de brun; nervures brun clair; troisième et quatrième nervures longitudinales légèrement convergentes, quelque peu courbées à l'apex. Transverse postérieure plus courte que la partie apicale de la cinquième nervure longitudinale. Balanciers jaune clair; cuillerons jaunes, bordés de blanc, à cils clairs.

1 ex. : Holotype ♂ : Lusinga, alt. 1.760 m, 7.IV.1947.

II. — Genre **XYPHANDRIUM** LOEW.

Xyphandrium LOEW, 1857, N. Beitr., V, p. 36.

Antennes très longues chez le ♂, le premier article plus étroit que le troisième, nu au bord dorsal; troisième article en forme de glaive, souvent très long, pubescent. Arista velue, épaisse, pratiquement apicale, formée de deux articles et généralement plus courte que le troisième article des antennes; chez la ♀, l'arista est toujours très longue, mais le troisième article antennaire est plus court.

39. — **Xyphandrium sexsetosum** VANSCHUYTBROECK.

Xyphandrium sexsetosum VANSCHUYTBROECK, 1951, Explor. Parc Nat. Albert, Miss. G. F. DE WITTE (1933-1935), fasc. 74, pp. 110-111.

Diffère du *X. rweruensis* VANSCHUYTBROECK, par les tibias antérieurs, portant une série antérieure de quatre soies, puis une seule placée plus basilairement.

Troisième et quatrième nervures longitudinales convergentes, alors qu'elles sont parallèles chez *X. rweruensis*.

8 ex. : Lusinga, alt. 1.760 m, 3.VII.1947; 11-18.VII.1947; 1-8.XII.1947; 9-17.XII.1947; 7.IV.1947; Mabwe (lac Upemba), alt. 585 m, 1-12.VIII.1947.

40. — **Xyphandrium Currani** PARENT.

Xyphandrium Currani PARENT, 1939, Rev. Zool. Bot. Afr., vol. XXXII, fasc. 2, p. 282.

(= *X. triste* CURRAN nec LOEW, 1926, Rev. Zool. Bot. Afr., vol. XIV, fasc. 1, p. 32).

Hanches noires; fémurs antérieurs et médians noirs, sauf à l'apex. Abdomen noir brillant.

1 ex. : Kenia, alt. 1.700 m, 28.III.1947.

VIII. — **DIAPHORINÆ** BECKER.

Ailes avec quatrième nervure longitudinale non anguleuse. Corps métallique, souvent à reflets blanc argent.

Occiput concave, surplombant le thorax. Face sans division transversale. Premier article des antennes nu, velu seulement chez *Argyra*.

Hypopyge en capuchon, sessile ou même encastré, velu, parfois muni de macrochètes.

Fémurs postérieurs, en règle générale, sans préapical.

I. — Genre **CHRYSOTUS** MEIGEN.

Chrysotus MEIGEN, 1824, Syst. Besch., IV, p. 40.

Taille généralement petite, trapue, de coloration métallique.

Tête circulaire. Cils postoculaires simples ou bisériés. Antennes insérées au-dessus du milieu de la tête.

Soies acrosticales bisériées; six paires de soies dorso-centrales.

Ailes normales; quatrième longitudinale parallèle à la troisième, aboutissant toujours avant l'apex; transverse postérieure bien plus courte que la section apicale de la cinquième nervure; nervure anale toujours présente.

41. — **Chrysotus melampodius** LOEW.

Chrysotus melampodius LOEW, 1857, N. Beitr., V, p. 49.

Front vert métallique sombre. Triangle facial également vert métallique, prolongé par un filet blanc. Cils postoculaires inférieurs blancs. Antennes noires, à troisième article petit.

Hanches noires, à pilosité et chétosité noires. Trochanters antérieurs bruns, les médians et postérieurs noirs.

Ailes teintées de gris, plutôt obtuses à l'apex. Balanciers jaunes. Cuilleçons jaunes, à cils noirs.

Abdomen vert métallique.

Mésोनотum vert sombre, légèrement poudré.

6 ex. : Lusinga, alt. 1.760 m, 12-17.XII.1937; 11-18.VII.1947; 16.III.1948; 10.IV.1947; Mbuye-Bala, alt. 1.750 m, 24-31.III.1948.

42. — *Chrysotus suavis* LOEW.

Chrysotus suavis LOEW, 1857, N. Beitr., V, p. 49.

Front vert à reflets bleus, voilé d'un givré blanc. Cils postoculaires inférieurs blancs. Antennes noires.

Hanches noires, jaunes à l'apex. Fémurs noirs. Pelotes antérieures développées.

Ailes hyalines à nervation noire. Balanciers jaunes. Cuillerons jaunes à cils jaunes.

Abdomen très court, verdâtre.

1 ex. : Lusinga, alt. 1.760 m, 27-30.IV.1949.

II. — Genre **DIAPHORUS** MEIGEN.

Diaphorus MEIGEN, 1824, Syst. Besch., IV, p. 32.

Espèces de taille moyenne. Ailes généralement triangulaires, ayant leur grande base vers le thorax; troisième et quatrième nervures plus ou moins arquées, mais parallèles; transverse postérieure plus courte que la section apicale de la cinquième.

Les ♀♀ du genre *Diaphorus* se distinguent difficilement de celles des *Chrysotus* de grande taille.

Les genres *Diaphorus*, *Chrysotus* et *Lyroneurus* se séparent assez facilement suivant le tableau ci-après.

1. Tarses antérieurs ayant les pulvilles élargis mais avec ou sans griffes. Troisième et quatrième nervures longitudinales plus ou moins arquées, mais parallèles; macrochètes à l'apex de l'abdomen *Diaphorus* MEIGEN.
- Tarses antérieurs sans pulvilles spécialement développés, mais avec griffes 2
2. Apex de l'abdomen portant quatre fortes soies; espèces de taille moyenne [*Lyroneurus* LOEW].
- Apex de l'abdomen portant tout au plus trois soies; face plus étroite que le front; souvent très peu visible, par suite du rapprochement des yeux *Chrysotus* MEIGEN.

TABLE DES ESPECES AFRICAINES.

1. Abdomen plus ou moins jaune à la base	2
— Abdomen entièrement métallique	14
2. Deuxième et troisième segments abdominaux avec fascie médiane verdâtre	<i>dasycnemus</i> LOEW.
— Deuxième et troisième segments abdominaux sans strie longitudinale, simplement bordés de noir à l'apex	3
3. Tarses antérieurs avec griffes	4
— Tarses antérieurs sans griffes	5
4. Cils postoculaires inférieurs blancs	[<i>Barnardi</i> CURRAN].
— Cils postoculaires inférieurs noirs	<i>niger</i> VANSCHUYTBROECK.
5. Tarses médians sans griffes	6
— Tarses médians munis de griffes	12
6. Tarses antérieurs et médians à pelotes hypertrophiées	7
— Tarses antérieurs seuls à pelotes hypertrophiées ...	[<i>anomalus</i> PARENT].
7. Griffes absentes à toutes les pattes	8
— Griffes présentes à certaines pattes	9
8. Pattes noires	[<i>africanus</i> PARENT].
— Pattes jaune clair	[<i>felinus</i> PARENT].
9. Griffes aux pattes postérieures	10
— Griffes aux pattes médianes et postérieures	<i>eatensis</i> PARENT.
10. Fémurs postérieurs ayant les soies apicales de la face ventrale assez longues; tibias postérieurs sans longue pilosité ventrale	<i>insufficiens</i> CURRAN.
— Fémurs postérieurs à soies ventrales courtes	11
11. Antennes brunâtres	<i>Lawrencei</i> CURRAN.
— Antennes franchement noires	<i>blandus</i> PARENT.
12. Fémurs postérieurs à longue pilosité ventrale; tibias postérieurs à très longue pilosité ventrale	[<i>inversus</i> CURRAN].
— Fémurs postérieurs avec pilosité moins longue	13
13. Antennes jaune-brun; marge scutellaire jaune	<i>brunneus</i> LOEW.
— Antennes à deux premiers articles noirs, le troisième brun; scutellum entièrement vert clair	<i>upembaensis</i> sp. n.
14. Yeux largement séparés sur le front	15
— Yeux contigus	18
15. Fémurs postérieurs arqués, moitié basilaire grêle, puis épaissis, munis à la face ventrale d'une double série de soies rudes et fortes	[<i>gracilis</i> PARENT].

- Fémurs postérieurs non ainsi conformés 16
16. Abdomen sans taches jaunes ou sternites clairs 17
- Abdomen à segments violacés et verts [*modestus* PARENT].
17. Abdomen brun brillant [*rutshuruensis* VANSCHUYTBROECK].
- Abdomen vert foncé *Munroi* CURRAN.
18. Griffes manquant aux pattes antérieures et médianes 19
- Griffes manquant seulement aux pattes antérieures 21
19. Tibias jaunes [*Schoutedeni* CURRAN].
- Apex des fémurs et base des tibias jaunes 20
20. Cils postoculaires inférieurs noirs [*Gredleri* MIK].
- Cils postoculaires inférieurs jaunâtres [*lavinia* CURRAN].
21. Fémurs postérieurs fortement arqués, ayant au $\frac{1}{5}$ apical postérieur une pilosité dense; à la $\frac{1}{2}$ apicale de la face ventrale une série de fins cils *amplus* CURRAN.
- Fémurs postérieurs peu arqués; 4-5 soies sur le bord postéro-ventral 22
22. Balanciers jaune clair 23
- Balanciers noirs; cuillerons noirs à cils noirs [*consimilis* PARENT].
23. Cils occipitaux noirs ou bruns; mésonotum vert foncé ... [*rita* CURRAN].
- Cils occipitaux blancs; mésonotum noir *adumbratus* PARENT.

43. — *Diaphorus Lawrencei* CURRAN.

Diaphorus Lawrencei CURRAN, 1926, Ann. South Afric. Mus., vol. XXIII, fasc. 2, pp. 412-414.

Très semblable au *D. brunneus* LOEW, mais en diffère principalement par les antennes du ♂, rouge-brun; troisième article antennaire plus foncé, à longue arista insérée approximativement au milieu du bord supérieur.

Tarses médians sans griffes, pulvilles très fortement développés, comme aux tarsi antérieurs.

Segments apicaux de l'abdomen verts; chez la ♂, les antennes sont rougeâtres.

Chétosité généralement noire.

Ailes grisâtres. Balanciers jaunes; cuillerons et cils jaunes.

31 ex. : riv. Lukawe (affl. dr. Lufira), alt. 700 m, 22.X.1947; Mukana, alt. 1.810 m, 18.III.1948; 19.IV.1949; Lusinga, alt. 1.760 m, 18.VII.1947; 3.VII.1947; Lusinga (galerie riv. Lusinga), alt. 1.760 m, 24.V.1945; Lusinga (riv. Kamitungulu), alt. 1.760 m, 13.VI.1945; 24.V.1945; Ganza, alt. 860 m, 27.VI au 2.VII.1949; Kiamokoko-Kiwakishi, alt. 1.070 m, 4-16.X.1948; Munoi (bif. Lupiala), alt. 890 m, 6-14.VI.1948; 15-21.VI.1948; Kaswabilenga, alt. 700 m, 21.X.1947; Kabwe s/Muye, alt. 1.320 m, 6-12.V.1948; Mabwe, alt. 585 m, 17.XI.1948; riv. Lupiala (affl. rive dr. Lufira), alt. 700 m, 6-9.X.1947.

44. — **Diaphorus amplus** CURRAN.

Diaphorus amplus CURRAN, 1924, Ann. Trans. Mus., vol. XI, fasc. VII, p. 265.

« Eyes strongly contiguous above the antennæ; hind femora with numerous long curved fine bristles on anterior lower edge apically.

» Wings quite strongly fumose, the posterior and apical margins becoming paler.

» Squame yellow, with black ciliæ, the halteres brown.

» Face and frontal triangle sunken, grey pollinose. Occiput black, with greyish brown pollen and black hairs and ciliæ. Antennæ small, black, the third joint much wider than long. »

1 ex. : Lusinga, alt. 1.760 m, 10.IV.1947.

45. — **Diaphorus felinus** PARENT.

Diaphorus felinus PARENT, 1939, Rev. Zool. Bot. Afr., vol. XXXII, fasc. 2, p. 272.

Front à poudré gris; face à satiné blanc. Cils postoculaires inférieurs clairs. Antennes brunes, troisième article jaune. Arista pubescente.

Mésonotum vert, à poudré fauve. Quatre macrochètes anaux robustes.

Hanches antérieures et postérieures jaunes, médianes noires. Pattes jaunes. Pelotes hypertrophiées et griffes absentes.

Balanciers rougeâtres. Cuillerons à cils clairs.

1 ex. : Kaswabilenga, alt. 700 m, 3-8.XI.1947.

46. — **Diaphorus anomalus** PARENT.

Diaphorus anomalus PARENT, 1937, Bull. Mus. roy. Hist. nat. Belgique, t. XIII, n° 18, pp. 8-9.

« Par le front beaucoup plus large que la face, cette forme se rapporterait au genre *Chrysotus*. Et cependant, par la taille, par la forme de l'abdomen allongé, par les robustes macrochètes anaux, par l'absence de griffes et l'hypertrophie des pelotes aux tarses antérieurs et médians, et enfin par l'aspect général, l'« air de famille », c'est un vrai *Diaphorus*, qui établit ainsi un pont entre les deux genres. Il existe bien des espèces de *Diaphorus* chez lesquelles les mâles ont le front aussi large que la face. L'espèce est la seule dont le mâle ait le front plus large que la face. »

5 ex. : Mabwe (lac Upemba), alt. 585 m, 1-15.VIII.1947; Ganza, alt. 860 m, 12-18.VII.1947; Lusinga, alt. 1.760 m, 3.VII.1947; Munoi (bifurcation Lupiala, affl. dr. Lufira), alt. 890 m, 6-15.VI.1948.

47. — **Diaphorus dasyncnemus** LOEW.

Diaphorus dasyncnemus LOEW, 1857, Öfvers. K. Vet. Akad. Förhandl., p. 373.

« Die Augen sind auf der Stirne nur linienförmig getrennt. Thorax blaugrün mit aschgrauer Bestäubung; Wimpern schwarz. Die drei ersten Hinterleibesringe sind bräunlichgelb mit dunkleren Einschnitten und Mittellinie. Hüften gelb, nur die Mittelhüften an der Aussenseite schwarzgrau. Beine gelblich; Hinterschenkel an der Spitze, Hinterscheinen durch längere abstehende feine schwarze Behaarung ausgezeichnet. Flügel glasartig. »

48. — **Diaphorus insufficiens** CURRAN.

Diaphorus insufficiens CURRAN, 1925, Rev. Zool. Afr., vol. XIII, fasc. 2, pp. 120-121.

Pulvilles des pattes antérieures et médianes fortement développés, plaçant ainsi l'espèce près de *D. lawrencei* CURRAN.

Face claire; front à poudré jaune. Antennes noires. Arista longue, placée au milieu du bord dorsal du troisième article antennaire.

Mésnotum grisâtre à satiné jaune, semblable à *D. brunneus* LOEW.

Deuxième et troisième segments abdominaux en partie jaunes, le deuxième avec le $\frac{1}{4}$ apical vert-noir, le troisième segment jaune sur la $\frac{1}{2}$ basale, ainsi qu'avec une forte tache médiane.

Fémurs médians avec de fines soies noires sur la face antéro-ventrale, ces soies, sauf apicalement, plus longues que la largeur maximum du fémur. Balanciers bruns; cuillerons jaune foncé, à cils foncés.

Très nombreux exemplaires : riv. Kamitungulu (affl. Lusinga), alt. 1.700 m, 4-7.III.1947; 13.VI.1945; Lusinga (galerie riv. Lusinga), alt. 1.760 m, 24-25.V.1945; Lusinga (Mukana), alt. 1.760 m, 28.V.1945; 30.V.1945; 29.V.1945; Lusinga (près Mukana), alt. 1.760 m, 1.VI.1945; Lusinga (riv. Lufwa), alt. 1.760 m, 1.VI.1945; Lusinga (Kabwekanono), alt. 1.760 m, 31.V.1945; Lusinga (riv. Kafwe), alt. 1.760 m, 5.VI.1945; Lusinga (Karungwe), alt. 1.760 m, 6.VI.1945; Lusinga (Kagomwe), alt. 1.700 m, 8.VI.1945; Lusinga (Mukana), alt. 1.810 m, 29.V.1945; Lusinga (riv. Kamalonge), alt. 1.700 m, 11.VI.1945; Lusinga (riv. Dipidi), alt. 1.650 m, 12.VI.1945; 15.VI.1945; Lusinga (riv. Kamitungulu), alt. 1.760 m, 13.VI.1945; Kenia, alt. 1.700 m, 28.III.1947; Lusinga (riv. Lusinga), alt. 1.810 m, 14-16.VI.1945; 18-19.VI.1945; Mabwe (lac Upemba), alt. 585 m, 16-17.VI.1945; riv. Kambi, alt. 1.750 m, 25-27.VI.1945; riv. Kambi (affl. Kafwi), alt. 1.750 m, 25-27.VI.1945; riv. Lupiala, alt. 700-1.200 m, 30.VI.1945; riv. Kipangaribwe (affl. Lusinga), alt. 1.700 m, 2-3.VII.1945; riv. Mitoto (affl. Lusinga), alt. 1.760 m, 9.VII.1945; riv. Kamitunu (aff. Lusinga), alt. 1.760 m, 10.VII.1945; 11.VII.1945; riv. Kagomwe (affl. Lusinga), alt. 1.700 m, 12.VII.1945; riv. Kilolomatambo (affl. Lusinga), alt. 1.750 m, 16.VII.1945; riv. Kimapongo (affl. Lusinga), alt.

1.760 m, 18.VII.1945; riv. Lusinga, alt. 1.760 m, 20.VII.1945; 14.VII.1945; 10.IV.1947; 3.VII.1947; 11-18.VII.1947; 18.VII.1947; 1-8.XII.1947; 9-17.XII.1947; 27-30.IV.1949; 22.X.1948; riv. Mubale, alt. 1.480 m, 9.V.1947; gorges de la Pelenge, alt. 1.150 m, 30.V.1947; 19.VI.1947; riv. Dipidi, alt. 1.700 m, 17.VII.1947; Mabwe (lac Upemba), alt. 585 m, 1-12.VIII.1947; 1-15.VIII.1947; 20.VIII.1947; Lukawe (affl. rive dr. Lufira), alt. 700 m, 30.IX.1947; 6-9.X.1947; riv. Lupiala (affl. dr. Lufira), alt. 700 m, 1.X.1947; 6-9.X.1947; Kaswabilenga, alt. 700 m, 18.X.1947; 17.X.1947; 3-4.XI.1947; 21.X.1947; 10-16.X.1947; Lupiala, alt. 850 m, 24.X.1947; piste de la Lupiala, alt. 900-1.200 m, 23.X.1947; Mukana, alt. 1.810 m, 12-20.I.1948; 15-19.I.1948; 18.III.1948; Kalumengongo, alt. 1.780 m, 21.I.1948; riv. Kafwi (affl. dr. Lufwa), alt. 1.780 m, 5.III.1948; Mukana, alt. 1.810 m, 15-19.I.1948; 18.III.1948; Kabwe s/Muye (affl. dr. Lufira), alt. 1.320 m, 20-25.V.1948; 26.IV au 5.V.1948; 13-14.V.1948; Munoi (bifurcation Lupiala), alt. 890 m, 31.V.1948; 1-5.VI.1948; 6-15.VI.1948; 15-21.VI.1948; 15-24.VI.1948; Munoi, bifurcation Lupiala (affl. dr. Lufira), alt. 890 m, 22-24.VI.1948; Massombwe, alt. 1.120 m, 6-9.VII.1948; Kilwezi, alt. 750 m, 2-7.VIII.1948; 2-7.VIII.1948; 16-21.VIII.1948; 2-21.VIII.1948; Kilwezi (affl. dr. Lufira), alt. 750 m, 9-14.VIII.1948; 7.IX.1948; Kiamokoto-Kiwakishi, alt. 1.070 m, 20.IX.1948; 4-16.X.1948; entre riv Buye-Bala et riv. Kamatango, alt. 1.750 m, 27.IX.1948; Kanonga, alt. 700 m, 16-23.II.1949; Ganza, 860 m, 27.VI au 2.VII.1949; 4-6.VII.1949; Ganza, près riv. Kamandula (affl. dr. Lukoka), alt. 860 m, 12-18.VI.1949.

49. — **Diaphorus upembaensis** n. sp.

Voisin du *D. inversus* CURRAN, dont il a les longues soies sur les fémurs postérieurs, *D. upembaensis* se rapproche également du *D. brunneus* LOEW, dont il a les courtes soies sur les tibias postérieurs.

♂ : Face grise, entièrement couverte d'une pubescence blanc argent. Yeux largement séparés sur la face, mais contigus sur la partie supérieure du front devant le tubercule ocellaire. Front triangulaire, à grande base vers les antennes, recouvert d'un givré blanc sur fond brun. Occiput foncé; cils postoculaires unisériés, blancs. Antennes ayant les deux premiers articles courts, noirs; troisième article brun clair, plus large que long, portant l'arista dorsalement; soies antennaires épaisses, longues, brunes. Palpes jaunes, avec soies noires; trompe longue, brune (fig. 4).

Mésonotum vert-jaune; nombreuses paires de soies acrosticales bisériées; soies dorso-centrales au nombre de quatre paires. Scutellum vert, avec taches brunes, mais sans marge jaune; pleures noirs à reflets verts, sauf le sternopleure, vert.

Pattes généralement jaune clair; hanches antérieures jaunes, portant une série verticale de longues soies noires, courbées vers le bas; hanches médianes et postérieures noires, à chètes noirs. Fémurs antérieurs jaune clair, portant deux séries verticales de longues soies fines, noires; tibias

antérieurs sans chètes spéciaux; tarses antérieurs rembrunis; cinquième article des tarses portant deux longues soies devant les pulvilles, ces derniers extrêmement développés; pas de griffes. Fémurs médians avec une série verticale de longues soies fines; tibias médians portant une longue soie médiane postérieure, une épine prébasale antérieure, une soie apicale latérale interne; tarses médians rembrunis avec pulvilles légèrement développés, mais griffes petites. Fémurs postérieurs à longue pilosité; tibias à courte pilosité et portant cinq soies courtes et fortes à la face postérieure; tarses postérieurs normaux.

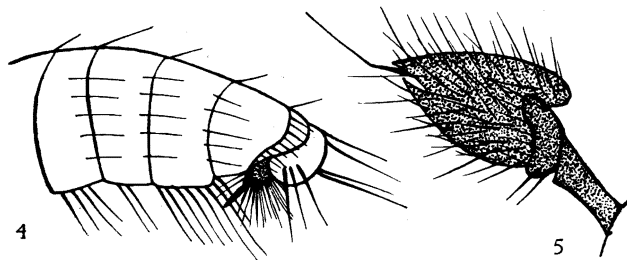


FIG. 4. — *Diaphorus upembaensis* n. sp. Extrémité abdominale ($\times 60$ env.).

FIG. 5. — *Syntormon palmatus* n. sp. Antenne droite ($\times 100$ env.).

Ailes hyalines. Balanciers jaunes. Cuillerons blancs, bordés de jaune et portant des cils noirs.

Abdomen vert-brun, brillant, à chétosité noire, courte dorsalement, longue et fine ventralement. Quatre longs chètes apicaux. Premier segment abdominal brun-vert brillant à la base, jaune brillant à l'apex; deuxième segment jaune clair brillant; troisième segment brun foncé à la base et à l'apex, jaune à la partie médiane; une ligne dorso-centrale brune.

♀ : De teinte générale plus claire; pleures bruns. Hanches postérieures jaune clair. Chétosité générale des pattes courte. Pattes entièrement jaune clair. Face et front à poudré gris clair.

11 ex. : Type : ♂ : Lusinga, alt. 1.760 m, 11-18.VII.1947.

Allotype : ♀ : Mabwe (rive Est du lac Upemba), alt. 585 m, 4.IX.1947.

Paratypes : ♂ et ♀ : Lusinga, alt. 1.760 m, 3.VII.1947; 11-18.VII.1947; 20.VI.1945.

50. — *Diaphorus Munroi* CURRAN.

Diaphorus Munroi CURRAN, 1926, Ann. Transv. Mus., vol. XI, fasc. 2, pp. 266-267.

Front légèrement plus large que la face, antennes noires. Fémurs noirs. Tarses antérieurs portant des griffes. Face large, légèrement concave entre les antennes, à poudré argent sur fond noir. Front vert foncé brillant; cils

postoculaires noirs vers le haut, blancs sur les $\frac{3}{4}$ inférieurs; palpes bruns. Troisième article antennaire triangulaire, élargi à la base, débordant le deuxième.

Mésnotum vert foncé; scutellum verdâtre.

Hanches vertes ou noires, les antérieures jaunes à l'apex, les postérieures brunes depuis la $\frac{1}{2}$ apicale. Hanches postérieures portant extérieurement une forte soie et une plus petite. Pulvilles fortement développés à tous les tarsi.

Ailes subhyalines, teintées de brun. Balanciers noirs. Cuillerons jaunes, à ciliation noire.

Abdomen vert foncé, flancs et face inférieure avec des taches de poudre blanc; chétosité noire. Quatre fortes soies apicales à l'abdomen.

2 ex. : Kalumengongo (affl. dr. Lualaba), alt. 1.780-1.830 m, 21.I.1948; Lusinga, alt. 1.760 m, 9-17.XII.1947.

51. — *Diaphorus brunneus* LOEW.

Diaphorus brunneus LOEW, 1858, Öfvers. K. Vet. Akad. Förhandl., XIV, p. 373.

Face brune, entièrement couverte d'un poudré blanc. Triangle frontal aigu. Yeux contigus seulement au centre de la face. Triangle facial supérieur blanc. Occiput noir à satiné gris. Antennes jaune-brun, à troisième article légèrement plus long que large, jaune; arista mince, brune, dorso-apicale. Cils postoculaires inférieurs blancs.

Mésnotum vert, à satiné ocre. Pleures noirs.

Hanches jaunes, les médianes à ciliation noire, les autres à ciliation brune. Pattes jaunes; tarsi rembrunis depuis l'apex du protarse. Fémurs antérieurs portant une série verticale de fines soies noires. Tibias antérieurs avec une rangée de soies à la face postéro-ventrale. Dernier article des tarsi antérieurs aplati, portant de longues soies en dessus; pulvilles bruns, quelque peu plus longs que le dernier article, avec une pubescence blanche. Pro-tarsi médians et postérieurs au moins deux fois aussi longs que l'article suivant.

Ailes hyalines, grises. Balanciers jaunes. Cuillerons jaunes, à cils noirs.

Abdomen jaune-brun; quatrième tergite et suivants bronzés; hypopyge brun, encastré, à appendices externes petits.

37 ex. : Lusinga, alt. 1.760 m, 11-18.VII.1947; riv. Lukawe (affl. dr. Lufira), alt. 700 m, 30.IX.1947; 22.X.1947; Lusinga (riv. Kamalonge), alt. 1.760 m, 11.VI.1945; 28.XI au 6.XII.1947; 12-17.XII.1947; Lusinga (galerie forestière riv. Lusinga), alt. 1.760 m, 24.V.1945; 9.VII.1945; Lusinga (riv. Kamitungulu), alt. 1.760 m, 13.VI.1945; Lusinga (près Mukana), alt. 1.760 m, 25.V.1945; 9.VI.1945; riv. Lupiala (affl. dr. Lufira), alt. 700 m, 6-9.X.1947;

riv. Lupiala (affl. dr. Lufira), alt. 700 m, 6-9.X.1947; riv. Kimapongo (affl. Lusinga), alt. 1.760 m, 18.VII.1945; Munoi (bifurcation Lupiala), alt. 890 m, 1-5.VI.1948; riv. Kipangaribwe (affl. Lusinga), alt. 1.600 m, 3.VII.1945; 6.VII.1945; riv. Kamapongo (affl. Lusinga), alt. 1.760 m, 5.VII.1945; 18.VII.1945.

III. — Genre **ACRADOcera** BECKER.

Acradocera BECKER, 1922, Abhand. Zool. Bot. Ges. Wien, XIII, n° 1, p. 207.

Troisième et quatrième nervures alaires longitudinales parallèles. Yeux dépassant le bord inférieur de la face; front plus ou moins large. Deuxième article antennaire non digitiforme comme chez *Trigonocera* BECKER, troisième article piriforme, terminé en une apophyse plus ou moins longue et fortement pubescente. Arista biarticulée, presque nue.

Mésnotum portant de cinq à sept paires de soies dorso-centrales; soies acrosticales bisériées.

Abdomen déprimé à l'avant, large, mais s'effilant à l'apex. Hypopyge en capuce, portant plusieurs soies apicales.

52. — *Acradocera ealensis* PARENT.

Acradocera ealensis PARENT, 1936, Bull. Mus. roy. Hist. nat. Belgique, t. XII, n° 15, pp. 9-10.

Front vert métallique, terne. Face à poudré blanc, réduite à un étroit filet dans les $\frac{3}{4}$ de la partie apicale. Cils postoculaires inférieurs clairs. Antennes noires, premier article nu au bord dorsal, 2 $\frac{1}{2}$ fois aussi long que large à la base, à longue pilosité. Arista courte.

Mésnotum vert métallique, à givré brunâtre. Soies acrosticales bisériées; cinq paires de soies dorso-centrales.

Abdomen vert métallique; hypopyge encastré.

Hanches noires, à pilosité noire. Trochanters et fémurs antérieurs noirs, tibias jaunes. Tarses antérieurs et médians noirs à partir de l'apex du protarse. Pelotes antérieures et médianes normales. Fémurs postérieurs noirs, épaissis.

Ailes grisâtres, présentant la nervation des *Chrysotus*. Balanciers jaunes; cuillerons à cils noirs.

18 ex. : Lusinga, alt. 1.760 m, 8.IV.1947; 10.IV.1947; 22.IV.1949; 15.III.1947; Mukana, alt. 1.810 m, 22-23.IV.1949; Kabwekanono (près tête de source Lufwa), alt. 1.815 m, 25.IV.1949; Kilwezi (affl. dr. Lufira), alt. 750 m, 27.VIII au 8.IX.1948; Karibwe (affl. Lusinga), alt. 1.700 m, 8-10.III.1947.

53. — ***Acradocera Wulfi*** PARENT.

Acradocera Wulfi PARENT, 1936, Rev. Zool. Bot. Afr., vol. XXVIII, fasc. 3, pp. 322-323.

Front vert métallique, mat; yeux contigus au milieu de la face, qui est noire. Cils postoculaires inférieurs noirs. Antennes noires, troisième article deux fois aussi long que large à la base. Arista apicale, tout au plus égale en longueur au bord dorsal du troisième article.

Mésnotum vert cuivreux; acrosticales bisériées; de six à sept paires de soies dorso-centrales.

Abdomen vert sombre, à pilosité noire.

Hanches, trochanters et pattes noirs; hanches postérieures avec un chète externe; pelotes petites; tibias médians ayant à la face dorsale deux chètes antérieurs, le basilaire plus développé; pattes postérieures avec fémurs portant à la face antérieure trois chètes préapicaux robustes, dirigés vers le bas; face dorsale des tibias postérieurs avec deux chètes antérieurs robustes et quatre postérieurs plus faibles; protarses plus longs que l'article suivant.

Ailes grises; section apicale de la cinquième nervure longitudinale sensiblement égale à la basilaire. Balanciers noirs. Cuillerons noirs à cils noirs.

1 ex. : Mukana, alt. 1.810 m, 22-23.IV.1949.

54. — ***Acradocera rutshuruensis*** VANSCHUYTBROECK.

Acradocera rutshuruensis VANSCHUYTBROECK, 1951, Explor. Parc Nat. Albert, Miss. G. F. DE WITTE (1933-1935), fasc. 74, p. 130.

Front bleu violacé brillant; face fortement réduite, un petit triangle sous-antennaire noir mat, sans poudré. Palpes petits, à fine chétosité noire. Antennes brun foncé, moins longues que la tête; premier article nu au bord dorsal, trois fois aussi long que large à la base. Pubescence longue et fine, noire. Arista à peine aussi longue que le troisième article, apicale, courtement plumeuse.

Mésnotum brun-noir brillant. Soies acrosticales bisériées; quatre paires de soies dorso-centrales.

Abdomen vert-noir; chétosité noire.

Hanches noires; fémurs et trochanters noirs. Balanciers brun-noir. Cuillerons brun-noir, à cils noirs. Ailes hyalines, grisâtres.

2 ex. : Lusinga, alt. 1.760 m, 10.IV.1947; Mukana, alt. 1.810 m, 22-23.IV.1949.

55. — **Acradocera africana** PARENT.

Acradocera africana PARENT, 1934, Bull. Soc. Ent. Égypte, vol. 18, fasc. 1-2, p. 123.

« ♂ : Front vert, à léger poudré blanc. Face à satiné blanc, linéaire sur les $\frac{2}{3}$ apicaux, par suite du rapprochement des yeux. Palpes blancs. Trompe noire. Cils postoculaires inférieurs blanc pur. Antennes noires, article 3 de la forme ordinaire au genre, dissymétrique, presque 2 fois aussi long que large à la base; soie apicale, légèrement plus courte que le 3^e article. Dos du thorax vert mat, à pruine blanche, 2 séries de soies acrosticales, 4 *d.c.*, 2 scutellaires. Abdomen vert métallique, à pilosité noire. Hypopyge noir, 2-3 macrochètes peu développés. Hanches noires, toutes à pilosité et chétosité noires. Trochanters et pattes noirs, ces dernières simples. Pelotes normales. Tibia II, face dorsale, un chète antérieur long, près de la racine. Protarse III plus long que l'article suivant. Ailes grisâtres. Balanciers ? Cuillerons à cils brun-jaune. Long. : 2 mm. ♀ inconnue. »

1 ex. : Lusinga (riv. Kamalonge), alt. 1.700 m, 11.VI.1945.

IX. — **CAMPSIGNEMINÆ** BECKER.

Taille généralement petite.

Tête relativement petite, les yeux rapprochés sous les antennes. Face étroite, sans division transversale; palpes et trompe peu développés. Occiput convexe, les chètes postverticaux formant série avec les postoculaires. Premier article antennaire glabre, sauf chez certains genres tels qu'*Anepsio-myia*; deuxième article transverse, avec couronne apicale de chétules; troisième article triangulaire, court, parfois un peu allongé, arista dorsale, parfois basilaire.

Thorax, en règle générale, court par rapport à l'abdomen; hypopyge petit, sessile, à appendices peu développés.

Pattes longues et en même temps robustes; fémurs, tibias et tarses, chez le ♂, communément ornements de protubérances ou de vestiture. Ailes de forme normale, les deuxième, troisième et quatrième nervures longitudinales longues; troisième et quatrième nervures parallèles; transverse postérieure plus courte que la section apicale de la cinquième nervure longitudinale.

Une bosse alaire distincte.

Seul le genre *Sympicnus* figure dans le matériel récolté par la Mission G. F. DE WITTE au Parc National de l'Upemba. Ce genre comporte de nombreuses espèces cosmopolites.

I. — Genre **SYMPICNUS** LOEW.

Sympicnus LOEW, 1857, Neue Beitr., V, p. 42.

Espèces généralement de petite à très petite taille, à coloration métallique terne; occiput convexe. Front plat, élargi, rétréci vers l'avant, à chétosité normale. Yeux velus. Face n'atteignant pas le clypéus par le bord inférieur des yeux; non carénée transversalement, étroite chez le ♂ et rétrécie vers l'apex, au point de ne plus apparaître que sous la forme d'une fine languette; plus large chez la ♀. Clypéus quelquefois renflé; trompe et palpes fortement réduits. Cils postoculaires unisériés. Antennes insérées au-dessus du milieu de la tête; premier article nu, deuxième avec couronne de soies apicales, placée en travers du troisième article; celui-ci de forme diverse, pointu, arrondi, ou tronqué, toujours plus long que large, avec arista franchement dorsale, le plus souvent insérée dans la partie basilaire du bord dorsal, biarticulée.

Mésonotum bombé, soies acrosticales uni- ou bisériées; six paires de soies dorso-centrales.

Abdomen plus long que le thorax, à six segments visibles; hypopyge petit, en capuce, à lamelles externes courtes. Hanches postérieures avec un chète externe.

Pattes longues et grêles; fémurs postérieurs avec une soie préapicale; tarses postérieurs des ♂ ornements aux troisième et quatrième articles.

Ailes normales; troisième et quatrième nervures longitudinales habituellement parallèles; transverse postérieure située un peu en deçà du milieu de l'aile, plus courte que le segment apical de la cinquième nervure longitudinale. Nervure anale petite, peu marquée.

TABLE DES ESPÈCES AFRICAINES.

1. Tarses postérieurs ornés	2
— Tarses postérieurs simples	11
2. Troisième, quatrième et parfois cinquième articles des tarses antérieurs argentés	<i>nectarophagus</i> CURRAN.
— Ces articles des tarses antérieurs non argentés	3
3. Protarses antérieurs très courts, ornés d'un lobe très long	<i>(Calyxochætus) Munroi</i> CURRAN.
— Protarses antérieurs non lobés, plus longs	4
4. Troisième article des tarses postérieurs muni d'une épine à la face dorsale	5
— Troisième article des tarses postérieurs sans épine dorsale	6
5. Arista à pubescence courte	<i>rusticus</i> PARENT.

- Arista à pubescence plus longue *prolatus* VANSCHUYTBROECK.
6. Troisième article des tarses postérieurs plus court que le quatrième article; celui-ci sans ornementation *caffer* LOEW.
- Troisième et quatrième articles des tarses postérieurs épaissis, troisième article plus long, ou tout au moins aussi long, que le quatrième 7
7. Troisième article des tarses postérieurs aussi long que le quatrième
pectiniger PARENT.
- Troisième article des tarses postérieurs plus long que le quatrième ... 8
8. Des chétules à la face dorsale des troisième et quatrième articles des tarses postérieurs *globulipes* BECKER.
- Des chétules au bord antérieur des troisième et quatrième articles des tarses postérieurs 9
9. Hanches jaunes 10
- Hanches noires *annulipes* MEIGEN.
10. Troisième article des tarses postérieurs avec épine postérieure; pleures verts *congensis* CURRAN.
- Troisième article des tarses postérieurs sans épine postérieure; pleures bruns, à givré gris *setosipes* SPEISER.
11. Abdomen avec taches ou bandes jaunes; front généralement brillant. 13
- Abdomen entièrement sombre 12
12. Front poudré 18
- Front brillant *upembaensis* n. sp.
13. Front brillant 15
- Front poudré 14
14. Abdomen métallique, jaune ventralement *discrepans* PARENT.
- Abdomen jaunâtre, à segments bordés de noir
pulchritarsis VANSCHUYTBROECK.
15. Cils des cuillerons noirs 16
- Cils des cuillerons clairs 17
16. Pleures noirs *placidus* CURRAN.
- Pleures jaunes *du* CURRAN.
17. Cuillerons jaunes (♂) *obliquus* PARENT.
- Cuillerons bruns *minor* PARENT.
18. Transverse postérieure de l'aile placée avant le milieu
simplex CURRAN.
- Transverse postérieure placée au delà du milieu 19
19. Transverse postérieure plus longue que la partie apicale de la cinquième nervure longitudinale *aristalis* CURRAN.

- Transverse postérieure seulement aussi longue que la partie apicale de la cinquième nervure longitudinale 20
20. Hypopyge grand; espèce relativement petite *niger* CURRAN.
- Hypopyge petit *nitidifrons* PARENT.

56. — **Sympicnus rusticus** PARENT.

Sympicnus rusticus PARENT, 1935, Rev. Zool. Bot. Afr., vol. XXVII, fasc. 1, pp. 124-126.

Front vert sombre, à poudré gris. Face à satiné gris, très étroite; yeux contigus à l'apex, sous le triangle. Cils postoculaires inférieurs pâles. Antennes noires, à troisième article plus large que long. Arista insérée presque à la base de l'article, courtement pubescente.

Mésosotum vert, à poudré grisâtre. Soies acrosticales unisériées; six paires de soies dorso-centrales.

Abdomen vert-noir, épais, tout au plus $1\frac{1}{2}$ fois aussi long que le thorax; deuxième et troisième segments abdominaux jaune translucide au bord antérieur; pilosité noire sur le disque. Hypopyge réduit.

Hanches jaunes, les médianes largement noires à la face externe, les antérieures à vestiture exclusivement pâle, les postérieures avec une seule soie externe. Trochanters et pattes jaune pâle; tarses antérieurs ayant le protarse égal aux deux articles suivants réunis; tarses médians ayant les trois derniers articles faiblement rembrunis; tarses postérieurs noirs à partir de l'apex du protarse. Tibias antérieurs sans épine ou chétosité spéciale. Fémurs médians avec une soie préapicale. Tibias médians avec trois soies antérieures et deux postérieures à la face dorsale. Fémurs postérieurs portant une soie préapicale. Tibias postérieurs avec une ciliation à la face antérieure. Tarses postérieurs aussi longs que les tibias, à protarse égal aux deux articles suivants réunis; troisième article ayant, à l'apex dorsal, une épine courbe, arquée vers l'avant; troisième et quatrième articles plus grêles que les articles précédents.

Ailes à nervures noires. Balanciers jaunes. Cuillerons jaunes, à cils noirs.

22 ex. : Mabwe (rive Est du lac Upemba), alt. 585 m, 1-12.VIII.1947; Lusinga (riv. Kamalonge), alt. 1.700 m, 11.VI.1945; Lusinga, alt. 1.760 m, 18.VII.1947; 9.IV.1947; 8.IV.1947; 15.III.1947; Ganza (près riv. Kamandula, affl. dr. Lukoka), alt. 860 m, 27.VI au 2.VII.1949; 12-18.VI.1949; Dipidi (tête de source, rég. Lusinga), alt. 1.700 m, 17.VII.1947.

57. — **Sympicnus congensis** CURRAN.

Sympicnus congensis CURRAN, 1929, Am. Mus. Novit., n° 391, pp. 9-10.

« Related to *caffer* LOEW but the basal two segments of the posterior tarsi are simple and the second segment is almost three times as long as the

third; in *caffer* the second segment is less than twice as long as the third. The insect is larger, more slender and has relatively longer legs than *caffer*.

» This species agrees well with the description of *setosipes* SPEISER except in a few details. The length of *setosipes* is 2,25 mm, the pleura are black and the third tarsal segment is said to be ciliate like the fourth one the inner (posterior) surface. SPEISER could hardly have overlooked the bristle on the third segment and this segment is not ciliate in *congensis*. Moreover, the great difference in size clearly indicates the distinctness of the species in this genus, even when allowance is made for omissions of details. »

30 ex. : Lusinga (galerie riv. Lusinga), alt. 1.760 m, 24.V.1945; 9.VII.1945; Lusinga (riv.), alt. 1.760 m, 19.VI.1945; 1-8.XII.1947; 3.VII.1947; 22.IV.1949; 27.IV au 2.VI.1949; 23.IV.1949; Mukana, alt. 1.810 m, 22-23.IV.1949; Lusinga (Mukana), alt. 1.810 m, 20.VI.1945; riv. Kilolomatambo (affl. Lusinga), alt. 1.750 m, 17.VII.1945; riv. Kamatshya (affl. Lusinga), alt. 1.750 m, 5.VII.1945.

58. — *Sympicnus Munroi* CURRAN.

Sympicnus Munroi CURRAN, 1924, Ann. Transv. Mus., vol. XI, fasc. 2, pp. 177-178.

Face verte à satiné blanc. Yeux pratiquement contigus. Front violet brillant. Cils postoculaires inférieurs clairs. Antennes noires à troisième article obtus et très longuement pubescent. Arista subdorsale mince, à pubescence microscopique.

Mésnotum vert foncé, à satiné brun. Deux fines soies latérales en plus des scutellaires normales. Soies acrosticales unisériées; cinq paires de soies dorso-centrales.

Hanches rougeâtres; les postérieures brunes à la face externe, sauf l'apex. Pattes jaunes. Protarses antérieurs ornés, courts et épais, avec une apophyse longue et épaisse et une protubérance latérale. Fémurs postérieurs à longue soie; protarses postérieurs, concaves en dessous, avec une touffe de longues soies agglutinées.

Ailes cendrées; transverse postérieure oblique, de près de la $\frac{1}{2}$ de la partie apicale de la cinquième nervure longitudinale. Balanciers jaunes. Cuillerons jaunes, à bords noirs, ciliation noire.

7 ex. : Lusinga, alt. 1.760 m, 11-18.VII.1947; Dipidi, alt. 1.700 m, 17.VII.1947; Kilwezi, alt. 750 m, 16-21.VIII.1948; Mabwe (rive Est du lac Upemba), alt. 585 m, 1-12.VIII.1947; 1-15.VII.1947; Ganza (près riv. Kaman-dula, affl. dr. Lukoka), alt. 860 m, 12-18.VI.1949.

59. — *Sympicnus obliquus* PARENT.

Sympicnus obliquus PARENT, 1938, Mém. Mus Nat. Hist. nat. (Miss. Scientif. Omo), t. IV, fasc. 41, pp. 407-408.

Espèce voisine de *S. du* CURRAN, mais différente par la couleur des antennes, la position de la transverse postérieure et la longueur du protarse postérieur.

« Mâle. Front bleu acier brillant. Yeux contigus sur la moitié apicale de la face, laquelle se trouve ainsi réduite à un triangle couvert d'un satiné blanc. Palpes et trompe bruns. Cils postoculaires inférieurs jaunes. Antennes jaune clair, l'article trois bruni au bord dorsal, triangulaire, arrondi à l'apex, plus large que long. Soie insérée au milieu du bord dorsal, longue, pubescente. Mésonotum brillant, violacé sur le disque, largement jaune à l'avant et sur les côtés; cinq dorso-centrales grandes, pas d'acrosticales; une tache ovale, noire, sur la dépression notopleurale, une autre plus petite à l'arrière sur la même ligne. Flancs entièrement jaunes, à part une série de trois taches noires, au niveau du métaphragme. Écusson violacé, deux chètes; métaphragme jaune. Abdomen long et grêle, noir-brun à la face dorsale, le premier segment jaune, les autres à larges taches jaunes sur les flancs, ventre jaune. Hypopyge encastré, à peine saillant. Hanches jaune clair, antérieures avec pilosité pâle et soies apicales noires, postérieures avec un chète externe noir. Trochanters et pattes jaune clair. Pattes antérieures : tibia, un chète dorsal, pas de serration; tarse $1\frac{1}{2}$ fois aussi long que le tibia, à articles de longueur régulièrement décroissante, le protarse égal aux trois articles suivants réunis. Pattes médianes : fémur, un préapical; tibia, face dorsale, trois antérieurs, un postérieur, un ventral. Pattes postérieures : fémur, un préapical; tibia, deux séries de chètes dorsaux, des chètes ventraux; tarse simple, plus court que le tibia, protarse égal aux $\frac{4}{5}$ de l'article suivant. Ailes jaunes, grandes et larges, à nervures brun-jaune. Transverse postérieure au milieu de l'aile, très oblique, formant avec la section basilaire de la cinquième un angle fortement aigu, égale en longueur aux $\frac{4}{5}$ de la section apicale de la cinquième. Nervures longitudinales trois et quatre faiblement mais nettement convergentes. Balanciers jaunes. Cuillerons jaunes, à bordure noire et longs cils noirs. Long. : 5 mm. »

94 ex. : Lusinga, alt. 1.76 m, 9.IV.1947; 7.IV.1947; 8.VII.1947; 8.IV.1947; 12-17.XII.1947; 22-23.IV.1949; 4.V.1949; Lusinga (Mukana), alt. 1.750 m, 29.V.1945; 28.V.1945; riv. Mubale, alt. 1.480 m, 18.V.1947; Kaswabilenga, alt. 700 m, 16.X.1947; 10-16.X.1947; Dipidi, alt. 1.700 m, 17.VII.1947; Lukawe (affl. rive dr. Lupiala), alt. 700 m, 22.X.1947; 25.IV.1947; Kilwezi, alt. 750 m, 2-7.VII.1948; Mukana, alt. 1.810 m, 18.III.1948; riv. Kimatshya (affl. Lusinga), alt. 1.750 m, 5.VII.1945; 6.VII.1945; riv. Kamituno (affl. Lusinga), 10.VII.1945; riv. Mitoto (affl. Lusinga), alt. 1.760 m, 9.VII.1945; riv. Kipangaribwe (affl. Lusinga), alt. 1.600 m, 6.VII.1945; 3.VII.1945; 2.VII.1945; riv. Kafwe

(Lusinga), alt. 1.780-1.830 m, 5.V.1945; gorges de la Pelenge, alt. 1.150 m, 10-14.VI.1947; rég. confl. Mubale-Munte, alt. 1.480 m, 1-6.V.1947; riv. Kande (affl. g. Lupiala, affl. dr. Lufira), alt. 700 m, 3.X.1947; Kalumengongo, alt. 1.800 m, 8.IV.1947; riv. Kamitungulu (Lusinga), alt. 1.700 m, 13.VII.1945; Ganza, alt. 850 m, 27.VI au 2.VII.1949; Lubanga (affl. dr. Senze, affl. dr. Lufira, alt. 1.750 m, 5.IV.1948; Ganza (près riv. Kamandula, affl. dr. Lukoka), alt. 860 m, 12-18.VI.1949; 27.VI au 6.VIII.1949; 4-6.VII.1949; Kabwekanono, alt. 1.815 m, 30.IX.1948; riv. Lupiala (affl. rive dr. Lufira), alt. 700 m, 6-9.X.1947; Buye-Bala (affl. g. Muye), alt. 1.750 m, 1-7.IV.1948.

60. — **Sympicnus prolatus** VANSCHUYTBROECK.

Sympicnus prolatus VANSCHUYTBROECK, 1951, Explor. Parc Nat. Albert, Miss. G. F. DE WITTE (1933-1935), fasc. 74, pp. 139-140.

Front vert-brun, à poudré jaune. Face extrêmement étroite, triangulaire, se poursuivant entre les yeux par un fin liséré blanc. Cils postoculaires inférieurs blancs. Antennes noires, troisième article triangulaire, arrondi à l'apex, à arista franchement basilaire, longue, biarticulée, longuement pubescente.

Soies acrosticales irrégulièrement bisériées, tout au moins à l'avant. Cinq paires de longues soies dorso-centrales.

Abdomen à segments antérieurs brun clair, les postérieurs noirs; chétosité jaune sur tout l'abdomen. Hypopyge grand, appendices jaune-brun; lamelles hypopygiales triangulaires, courbées vers l'intérieur.

Hanches antérieures, trochanters et fémurs jaunes. Protarses postérieurs courts, épaissis en massue vers l'apex; deuxième article plus long que le protarse; troisième article court, se terminant apicalement par une pointe épineuse portant plusieurs groupes de soies agglutinées; quatrième article très long, grêle, aplati, courbé basilairement; toutes les griffes et pelotes bien développées.

Ailes normales. Balanciers brun-noir. Cuillerons clairs, à cils clairs.

3 ex. : Lusinga, alt. 1.760 m, 22.IV.1949; 3.VII.1947; Kalumengongo (tête source affl. dr. Lualaba), alt. 1.780 m, 18.IV.1947.

61. — **Sympicnus minor** PARENT.

Sympicnus minor PARENT, 1937, Bull. Mus. roy. Hist. nat. Belgique, t. XIII, n° 18, pp. 12-13.

« Mâle. Front violet métallique brillant. Face noire au fond, à satiné gris-jaune. Palpes et trompe jaunes. Cils postoculaires inférieurs brun-noir. Antennes noires, article trois triangulaire, fortement étiré en pointe, à pilosité longue, à peine plus long que large à la base. Soie presque basilaire, à pubescence longue. Mésonotum brillant, jaune à l'avant, vert violacé sur

les $\frac{2}{3}$ postérieurs; une large tache noir mat, veloutée sur la fossette notopleurale; acrosticales absentes; cinq dorso-centrales robustes. Flancs jaunes, un point noir sous la racine de l'aile. Écusson violet brillant. Abdomen jaune, une étroite bande noir-brun sur les incisions. Hypopyge petit, appendices externes jaunes, très réduits. Hanches jaunes, antérieures à vestiture brun-noir; postérieures avec un chète externe noir. Pattes jaunes, les derniers articles des tarses paraissant brunis par l'effet de la vestiture. Pattes antérieures sans chète. Pattes médianes : fémur, un préapical. Tibia, face dorsale, trois antérieurs, un postérieur, tous bien développés; un chète ventral. Tarse égal au tibia. Pattes postérieures : fémur, un préapical. Tibia, deux chètes dorsaux, un ventral, tous réduits. Protarse court, les autres articles tombés. Ailes grisâtres, nervures brunes; trois et quatre parallèles. Transverse postérieure droite égale aux deux tiers du segment apical de la cinquième, oblique, faisant avec la cinquième un angle interne nettement aigu. Balanciers jaunes. Cuillerons à cils bruns. Long. : 1,75 mm. »

4 ex. : riv. Kagomwe (affl. Lusinga), alt. 1.700 m, 12.VII.1945; Lusinga (Kamalonge), alt. 1.760 m, 22.VI.1945.

62. — **Sympicnus simplex** CURRAN.

Sympicnus simplex CURRAN, 1926, Ann. South Afric. Mus., vol. XXIII, fasc. 2, pp. 409-410.

Front vert bronzé brillant, à satiné brun. Face à satiné gris; yeux fortement rapprochés dans le bas de la face, puis s'écartant vers le haut, pour devenir très distants au niveau des antennes. Occiput convexe. Palpes petits, subtriangulaires, jaunes, portant deux ou trois soies jaunes; antennes noires, troisième article triangulaire, à coins arrondis, pas tout à fait $1\frac{1}{4}$ fois aussi long que large. Arista dorsale, presque basilaire, noire.

Mésnotum gris-brun, à satiné gris.

Pattes et hanches jaunes, les médianes et postérieures brunes sur les faces antérieure et postérieure, sauf à l'apex. Tarses antérieurs et médians bruns, sauf l'apex des protarses, qui est pâle.

Ailes brunâtres, surtout au bord antérieur. Transverse postérieure située avant le milieu de l'aile; troisième et quatrième longitudinales un peu convergentes; cette dernière à courbure plus ou moins accentuée aux $\frac{2}{5}$ de sa partie basale. Cuillerons jaunes, bordés de noir, à cils noirs. Balanciers jaunes. Abdomen noir bronzé.

6 ex. : Lusinga (Kagomwe), alt. 1.700 m, 8.VI.1945; riv. Kagomwe (affl. Lusinga), 12.VII.1945; Lusinga, alt. 1.760 m, 29-31.V.1945.

63. — **Sympicnus du CURRAN.**

Sympicnus du CURRAN, 1929, Amer. Mus. Novit., n° 391, p. 10.

« A yellowish species with metallic green reflections on the mesonotum and diffuse brownish abdominal incisures. Length : 4,5 mm.

» Male : Face linear, white; front metallic violaceous with the sides very narrowly white pollinose. Occiput blackish green, grayish pollinose; occipital cilia black, the hair yellowish. Proboscis brownish red; palpi brownish with yellow border and obscure pale hairs. Antennæ black, the third segment rather reddish, evidently short but apparently not perfect in the specimen; arista brown.

» Thorax rusty reddish yellow, the mesonotum on the posterior three-fourths with metallic green reflections except laterally; on either side immediately behind the notopleura an oval, opaque black spot. Scutellum, with the exception of the sides, violaceous.

» Legs simple, yellowish, the apical segment of the tarsi brown; anterior pulvilli large. Anterior and posterior femora with one preapical bristle posteriorly, the middle pair with two, the posterior four femora each with a single preapical in front; middle and hind tibiæ with three dorsal bristles; the posterior pair also with a row of erect, short bristle-like hairs dorsally and with four to six fine ventral bristles. Basal segment of posterior tarsus much shorter than the following segment.

» Wings lightly cinereous. Large cross-vein beyond middle of wing. Squamæ yellow with brown border and fringe. Halteres missing.

Abdominal incisures brownish, the second segment also with a sub-basal transverse brownish fascia, the basal and apical incisures not at all brown. Hair blanc. Genitalia small, yellow. The abdomen is shining rusty yellowish, pale below. »

14 ex. : riv. Kamitunu (affl. Lusinga, sous-affl. dr. Lufwa), alt. 1.760-1.800 m, 11.VII.1945; Lusinga (Mukana), alt. 1.650 m, 29.V.1945; Lusinga (riv. Dipidi), alt. 1.650 m, 12.VI.1945; riv. Kagomwe (affl. Lusinga et sous-affl. dr. Lufwa), alt. 1.700 m, 12.VII.1945; riv. Kipangaribwe (affl. dr. Lusinga et sous-affl. dr. Lufwa), alt. 1.600 m, 2.VII.1945.

64. — **Sympicnus plagius** n. sp.

♂ : Front large, vert brillant. Yeux étroitement séparés par une fine lamelle satiné gris clair, la partie supérieure juste sous les antennes, formant triangle noir mat. Palpes clairs, trompe noire. Cils postoculaires inférieurs blancs. Antennes brun-noir; troisième article noir, triangulaire, arrondi à l'apex, plus haut que long, à chétosité dense, claire; deuxième article tronconique noir, sans soie. Arista insérée au milieu du bord dorsal, longue, pubescente (fig. 3).

Mésotum brillant, vert-brun sur le disque, bord postérieur jaune d'or, couvert entièrement d'un satiné jaune clair; quatre paires de longues soies dorso-centrales; soies acrosticales bisériées, nombreuses. Scutellum brun-rouge, à satiné jaune, portant deux longues soies marginales et deux petits chètes latéraux. Pleures vert-brun.

Abdomen court, ramassé, brun-noir à courte chétosité noire sur les sternites; tergites et bandes latérales avec fortes soies noires. Hypopyge encastré, peu saillant, noir.

Hanches noires, sauf l'avant des antérieures, jaune foncé; pilosité brune et soies apicales noires aux hanches antérieures; médianes et postérieures à chétosité noire, un long chète externe noir aux postérieures. Trochanters brun clair. Pattes généralement brun-noir. Tibias antérieurs jaunes avec deux soies apicales dorsales et une serration dorsale; protarses antérieurs égaux au $\frac{1}{3}$ de la longueur des tibias et égaux au reste des articles réunis du tarse; ces articles de longueur régulièrement décroissante et plus fortement brunis vers l'apex. Fémurs médians apicalement jaune foncé, avec une soie préapicale ventrale; tibias médians avec un chète apical ventral, une serration dorso-latérale, une forte soie courbée au $\frac{1}{4}$ basilaire et deux soies apicales dorsales; protarse de $\frac{1}{2}$ de la longueur du tibia. Fémurs postérieurs avec une soie préapicale ventrale; tibias postérieurs à trois longues soies dorsales, une prébasale, une médiane, une préapicale; de nombreuses soies en ligne verticale; tarses postérieurs à articles de longueur régulièrement décroissante; protarses quelque peu plus longs que l'article suivant.

Ailes hyalines à nervation brun clair, longues. Transverse postérieure située un peu derrière le milieu de l'aile, oblique, et valant en longueur les $\frac{4}{5}$ de la section apicale de la cinquième nervure longitudinale. Troisième et quatrième nervures longitudinales faiblement, mais nettement convergentes. Balanciers jaune clair à tige brune. Cuillerons jaunes bordés de brun et à cils clairs. Long. : 1,25 mm.

1 ex. ♂ : Holotype : Lusinga, alt. 1.760 m, 18.IV.1949.

INDEX ALPHABÉTIQUE.

A. — SOUS-FAMILLES, GENRES, TRIBUS.

- Acradocera* BECKER, 6, 54.
Anahydrophorus BECKER, 9.
Aphrosylinae BECKER, 7.
Argyra MACQUART, 11.
Asyndetus LOEW, 11.

Campsicneminae BECKER, 6.
Campsicnemoides CURRAN, 12.
Chrysosoma GUÉRIN, 4, 7, 15.
Chrysosomatinae BECKER, 3, 4, 7.
Chrysotus MEIGEN, 6, 45.
Condylostylus BIGOT, 4, 7, 18.

Diaphorinae BECKER, 3, 6.
Diaphorus MEIGEN, 6, 46.
Dolichopodinae BECKER, 4, 7.
Dolichopus LATREILLE, 4.

Hercostomus LOEW, 4, 22.
Hydrophorinae BECKER, 5.
Hydrophorus FALLÉN, 5, 33.
Hypophyllus LOEW, 4.

Kalocheta BECKER, 7.

Labeneura PARENT, 7.
Leptorethum ALDRICH, 7.

Liancalus LOEW, 9.

Medetera FISCHER, 9.
Medeterinae BECKER, 5.
Megistostylus BIGOT, 7.
Mesorhaga BECKER, 4, 7, 19.

Paraclius LOEW, 8.
Pelastoneurus LOEW, 5, 30.

Raphiinae BECKER, 5.

Saccopheronta BECKER, 5, 36.
Sciopus FALLÉN, 4, 7, 13.
Sciopolina CURRAN, 7.
Symplicus LOEW, 6, 57.
Syntormon LOEW, 5, 39.

Tachytrechus WALKER, 5, 29.
Teneriffa BECKER, 8.
Tenuopus CURRAN, 4, 7, 17.
Thinophilus WAHLBERG, 5, 35.
Thrypticus GERSTACKER, 5, 38.

Vaalimyia CURRAN, 4, 26.

Xyphandrium LOEW, 5, 44.

B. — ESPÈCES, VARIÉTÉS.

- acrosticalis* CURRAN (*Tenuopus*), 4, 17.
aethiopicus MACQUART (*Vaalimyia*), 5, 28.
africana PARENT (*Accradocera*), 6, 56.
africana CURRAN (*Mesorhaga*), 4, 19.
amplus CURRAN (*Diaphorus*), 6, 49.
angularis MACQUART (*Vaalimyia*), 5, 29.
anomalous PARENT (*Diaphorus*), 6, 49.

Bequaerti CURRAN (*Chrysosoma*), 4, 15.
bicolor PARENT (*Saccopheronta*), 5, 37.
bipunctatus CURRAN (*Thinophilus*), 5, 35.
brunneus LOEW (*Diaphorus*), 5, 6, 53.

cilifrons PARENT (*Chrysosoma*), 4, 16.
congoensis CURRAN (*Condylostylus*), 4, 18.
congoensis CURRAN (*Dolichopus*), 4, 21.
congoensis CURRAN (*Symplicus*), 6, 59.
congoensis PARENT (*Pelastoneurus*), 5, 31.
Currani PARENT (*Xyphandrium*), 5, 45.

dasyenemus LOEW (*Diaphorus*), 6, 50.
du CURRAN (*Symplicus*), 6, 64.

ealensis PARENT (*Acradocera*), 6, 54.
emasculatus PARENT (*Pelastoneurus*), 5, 32.

- felinus* PARENT (*Diaphorus*), 6, 49.
frontalis CURRAN (*Tenuopus*), 4, 17.
germanus WIEDEMAN (*Hercostomus*), 4, 25.
inops PARENT (*Chrysosoma*), 4, 16.
insufficiens CURRAN (*Diaphorus*), 6, 50.
Jeannelli PARENT (*Hydrophorus*), 5, 34.
kivuensis VANSCHUYTBROECK (*Syntormon*),
 5, 43.
lamellatus PARENT (*Sciopus*), 4, 14.
Lawrencei CURRAN (*Diaphorus*), 6, 48.
longimanus BECKER (*Sciopus*), 4, 13.
maculata PARENT (*Vaalimyia*), 4, 27.
metampodius LOEW (*Chrysotus*), 6, 45.
metallicus BEZZI (*Vaalimyia*), 5, 28.
minor PARENT (*Sympicnus*), 6, 62.
minus VANSCHUYTBROECK (*Thrypticus*), 5,
 38.
Munroi CURRAN (*Diaphorus*), 6, 52.
Munroi CURRAN (*Sympicnus*), 6, 60.
obliquus PARENT (*Sympicnus*), 6, 61.
obscaenus WIEDEMAN (*Tachytrechus*), 5, 29.
palmatus n. sp. (*Syntormon*), 5, 41.
parvilamellata PARENT (*Saccopheronta*), 5,
 37.
parvus VANSCHUYTBROECK (*Syntormon*), 5,
 43.
pectinifer PARENT (*Pelastoneurus*), 5, 32.
pedonculatus PARENT (*Pelastoneurus*), 5,
 32.
pillifer LOEW (*Hercostomus*), 4, 25.
plagiatus n. sp. (*Sympicnus*), 6, 64.
prolatus VANSCHUYTBROECK (*Sympicnus*),
 6, 62.
pulchra VANSCHUYTBROECK (*Saccopheron-*
ta), 5, 37.
rex CURRAN (*Thinophilus*), 5, 36.
rhodesiensis PARENT (*Hercostomus*), 4, 25.
rusticus PARENT (*Sympicnus*), 6, 59.
rutshuruensis VANSCHUYTBROECK (*Accra-*
docera), 6, 55.
selectus PARENT (*Condylostylus*), 4, 18.
setifrons PARENT (*Sciopus*), 4, 14.
sexsetosum VANSCHUYTBROECK (*Xyphan-*
drium), 5, 44.
simplex CURRAN (*Sympicnus*), 6, 63.
spiculus n. sp. (*Syntormon*), 5, 43.
suavis LOEW (*Chrysotus*), 6, 46.
tinctus PARENT (*Thinophilus*), 5, 35.
upembaensis n. sp. (*Diaphorus*), 6, 51.
violacea CURRAN (*Vaalimyia*), 5, 28.
Wittei VANSCHUYTBROECK (*Vaalimyia*), 4,
 27.
Wulfi PARENT (*Accradocera*), 6, 55.

INDEX BIBLIOGRAPHIQUE.

- BECKER, TH., 1923, *Entomologische Mitteilungen*, vol. XII, pp. 1-50, 1 tab.
 — 1903, *Mitt. Zool. Mus. Berlin*, II.
 — 1917, *N. Acta Acad. Hall.*, CII.
 — 1914, *Ann. Soc. Ent. Fr.*, LXXXIII.
 — 1917, *Dipt. Stud. Dolochoopodidæ, Paläarkt. Reg., Nova Acta* [Abhand. d. K. C.-L. Deutsch. Akad. d. Naturf., Erst. Teil, CII; 1918. Zweit. Teil, CIII; 1918, Drit. Teil, CIV].
 — 1907, *Zeitschr. Hym. Dipt.*, VII.
 BEZZI, 1908, *Ann. Soc. Ent. Belg.*, t. LII, fasc. XII.
 — 1906, *Bull. Soc. Ent. Ital.*, XXXVII.
 BIGOT, 1859, *Ann. Soc. Ent. Fr.*, 3 (VII).
 CURRAN, H. C., 1927-1928, *Bull. Amer. Mus. Nat. Hist.*, vol. 57.
 — 1923-1924, *Ann. Transv. Mus.*, vol. X, fasc. 4; 1924-1926, vol. XI, fasc. 7; 1927-1928, vol. XII, fasc. 2.
 — 1925-1926, *Ann. South Afric. Mus.*, vol. XXIII, fasc. 2.
 — 1927, *Ann. Mag. N. H. London*, 9 (19).
 — 1924, *Rev. Zool. Bot. Afr.*, vol. XII, fasc. 4; 1925, vol. XII, fasc. 2; 1925, vol. X, vol. 1 et 2; 1927, vol. XIV, fasc. 1.
 — 1929-1930, *Amer. Mus. Nov.*, n° 391.
 FALLÉN, 1823, *Dipt. Succ. Dolichopodides*.
 GERSTACKER, 1864, *Stettin. Ent. Zeitg.*, XXV.
 GUÉRIN, 1831, in DUPERRY, *Voyage Coquille* [Zool. Atlas, 2 (2) et XX, fig. 5].
 HALIDAY, 1838, *Ann. Mag. Nat. Hist.*, II.
 — 1832, *The Zoolog. Journ.*, V.
 LOEW, 1852, *Bericht. Verhandl. K. Preuss. Akad. Wiss. Berlin*.
 — 1860, *Die Dipt. Fauna Süd-Africas*.
 — 1857, *Öfvers. Kongl. Vet. Akad. Förhandl.*, XIV.
 — 1869, *Beschreib. europ. Dipt.*, I.
 — 1959, *Neue Beitr.*, VI.
 — 1870, *Schrift d. K. Ges. Freunde d. Nat. Moskau*.
 MACQUART, 1834, *Suite à Buffon*, I.
 — 1842, *Dipt. exot.*, II.
 MEIGEN, 1824, *Syst. Beschreib.*, IV.
 PARENT, O., 1937, *Bull. Mus. roy. Hist. nat. Belg.*, vol. XIII, n° 18; 1933, vol. IX, n° 20; 1936; vol. XII, n° 15; 1934, vol. X, n° 33.
 — 1936, *Rev. Zool. Bot. Afr.*, vol. XXVIII, fasc. 3; 1935, vol. XXVII, fasc. 1; 1933, vol. XXIV, fasc. 1; 1939, vol. XXXII, fasc. 2; 1929, vol. XVII, fasc. 1.

- PARENT, 1938, *Mém. Mus. H. N. Paris* (N. S.), VIII.
-- 1924, *Publi. Junta Cièn. Na.*, 4.
-- 1930, *Ann. Soc. Scient. Bruxelles*, t. 49, série B; 1930, *Mém.*, II^e partie, série B.
-- 1934, *Bull. Soc. roy. Ent. Égypte*, t. 18, fasc. 1; 1929, t. 13, fasc. 1; 1927, t. 11, fasc. 1.
- STROBL, 1902, *Verh. Zool. bot. Gesellsch.*
- VANSCHUYTBROECK, P., 1951, *Explor. Parc Nat. Albert, Miss. G. F. de Witte*, fasc. 74.
pp. 1-153.
- WAHLBERG, 1844, *Öfvers. Kongl. Vet. Akad. Förhandl.*
- WALKER, 1842, *List. Dipt. Brit. Mus.*, III.
-- 1851, *Insecta Britannica Dipt.*, I.
- ZELLER, 1842, *Isis*, XI.

Institut des Parcs Nationaux du Congo Belge.
Institut royal des Sciences naturelles de Belgique.

TABLE DES MATIÈRES

	Pages
AVANT-PROPOS	3
I. — Relevé de la distribution géographique	4
II. — Table des genres	7
III. — <i>Chrysosomatinae</i> BECKER	13
1. — <i>Sciopus</i> ZELLER	13
2. — <i>Chrysosoma</i> GUÉRIN	15
3. — <i>Tenuopus</i> CURRAN	17
4. — <i>Condylostylus</i> BIGOT	18
5. — <i>Mesorhaga</i> SCHIENER	19
IV. — <i>Dolichopodinae</i> BECKER	20
1. — <i>Dolichopus</i> LATREILLE	21
2. — <i>Hercostomus</i> LOEW	22
3. — <i>Vaalimyia</i> CURRAN	26
4. — <i>Tachytrechus</i> WALKER	29
5. — <i>Pelastoneurus</i> LOEW	30
V. — <i>Hydrophorinae</i> BECKER	33
1. — <i>Hydrophorus</i> FALLÉN	33
2. — <i>Thinophilus</i> WAHLBERG	35
VI. — <i>Medeterinae</i> BECKER	36
1. — <i>Saccopheronta</i> BECKER	36
2. — <i>Thrypticus</i> GERSTACKER	38
VII. — <i>Raphiinae</i> BECKER	39
1. — <i>Syntormon</i> LOEW	39
2. — <i>Xyphandrium</i> LOEW	44
VIII. — <i>Diaphorinae</i> BECKER	45
1. — <i>Chrysotus</i> MEIGEN	45
2. — <i>Diaphorus</i> MEIGEN	46
3. — <i>Acradocera</i> BECKER	54
IX. — <i>Campsicneminæ</i> BECKER	56
1. — <i>Sympicnus</i> LOEW	57
INDEX SYSTÉMATIQUE	66
INDEX BIBLIOGRAPHIQUE	68
TABLE DES MATIÈRES	70

AVIS

L'Institut des Parcs Nationaux du Congo Belge a commencé, en 1937, la publication des résultats scientifiques des missions envoyées aux Parcs Nationaux, en vue d'en faire l'exploration.

Les divers travaux paraissent sous forme de fascicules distincts. Ceux-ci comprennent, suivant l'importance du sujet, un ou plusieurs travaux d'une même mission. Chaque mission a sa numérotation propre.

Les fascicules peuvent s'acquérir séparément.

L'Institut des Parcs Nationaux du Congo Belge n'accepte aucun échange.

BERICHT

Het Instituut der Nationale Parken van Belgisch Congo heeft in 1937 de publicatie aangevangen van de wetenschappelijke uitslagen der zendingen welke naar de Nationale Parken afgevaardigd werden, ten einde ze te onderzoeken.

De verschillende werken verschijnen in vorm van afzonderlijke afleveringen welke, volgens de belangrijkheid van het onderwerp, één of meer werken van dezelfde zending bevatten. Iedere zending heeft haar eigen nummering.

De afleveringen kunnen afzonderlijk aangeschaft worden.

Het Instituut der Nationale Parken van Belgisch Congo neemt geen ruilingen aan.

FASCICULES PARUS

HORS SÉRIE :

Les Parcs Nationaux et la Protection de la Nature.

Discours prononcé par le Roi Albert à l'installation de la Commission du Parc National Albert.

Discours prononcé par le Duc de Brabant à l'African Society, à Londres, à l'occasion de la Conférence Internationale pour la Protection de la Faune et la Flore africaines.

La Protection de la Nature. Sa nécessité et ses avantages, par V. VAN STRAELEN, 1937.

VERSCHEENEN AFLEVERINGEN

BUITEN REEKS :

De Nationale Parken en de Natuurbescherming.

Redevoering uitgesproken door Koning Albert op de vergadering tot aanstelling der Commissie van het Nationaal Albert Park.

Redevoering door den Hertog van Brabant gehouden in de African Society, te Londen, bij de gelegenheid van de Internationale Conferentie voor de Bescherming van de Afrikaansche Fauna en Flora.

De Natuurbescherming. Haar noodzakelijkheid en haar voordeelen, door V. VAN STRAELEN, 1937.

Exploration du Parc National Albert. — Exploratie van het Nationaal Albert Park

I. — Mission G. F. DE WITTE (1933-1935).

I — Zending G. F. DE WITTE (1933-1935).

Fasc.
Afl.

1.	G. F. DE WITTE (Bruxelles), <i>Introduction</i>	1937
2.	C. ATTEMS (Vienne), <i>Myriopodes</i>	1937
3.	W. MICHAELSEN (Hamburg), <i>Oligochäten</i>	1937
4.	J. H. SCHUURMANS STEKHOVEN Jr (Utrecht), <i>Parasitic Nematoda</i>	1937
5.	L. BURGEON (Tervueren), <i>Carabidae</i>	} 1937
	M. BANNINGER (Giessen), <i>Carabidae (Scaritini)</i>	
6.	L. BURGEON (Tervueren), <i>Lucanidae</i>	1937
7.	L. BURGEON (Tervueren), <i>Scarabaeidae (S. Fam. Cetoniinae)</i>	1937
8.	R. KLEINE (Stettin), <i>Brethidae und Lycidae</i>	1937
9.	H. SCHOUTEDEN (Tervueren), <i>Oiseaux</i>	1938
10.	S. FRECHKOP (Bruxelles), <i>Mammifères</i>	1938
11.	J. BEQUAERT (Cambridge, Mass.), <i>Vespides solitaires et sociaux</i>	1938
12.	A. JANSSENS (Bruxelles), <i>Onitini (Coleoptera Lamellicornia, Fam. Scarabaeidae)</i>	1938
13.	L. GSCHWENDTNER (Linz), <i>Halplidae und Dytiscidae</i>	1938
14.	E. MEYRICK (Marlborough), <i>Pterophoridae (Tortricina and Tineina)</i>	1938
15.	C. MOREIRA (Rio de Janeiro), <i>Passalidae</i>	1938
16.	R. J. H. TEUNISSEN (Utrecht), <i>Tardigraden</i>	1938
17.	W. D. HINCKS (Leeds), <i>Dermaptera</i>	1938
18.	R. HANITSCH (Oxford), <i>Blattids</i>	1938
19.	G. OCHS (Frankfurt a. Main), <i>Gyrinidae</i>	1938
20.	H. DEBAUCHE (Louvain), <i>Geometridae</i>	1938
21.	A. JANSSENS (Bruxelles), <i>Scarabaeini (Coleoptera Lamellicornia, Fam. Scarabaeidae)</i>	1938
22.	J. H. SCHUURMANS STEKHOVEN Jr et R. J. H. TEUNISSEN (Utrecht), <i>Nématodes libres terrestres</i>	1938
23.	L. BURGEON (Tervueren), <i>Curculionidae, S. Fam. Apioninae</i>	1938
24.	M. POLL (Tervueren), <i>Poissons</i>	1939
25.	A. JANSSENS (Bruxelles), <i>Oniticellini (Coleoptera Lamellicornia, Fam. Scarabaeidae)</i>	1939
26.	L. BURGEON (Tervueren), <i>Histeridae</i>	1939
27.	<i>Arthropoda : Hexapoda : 1. Orthoptera : Mantidae</i> , par M. BEIER (Wien); <i>2. Gryllidae</i> , par L. CHOPARD (Paris); <i>3. Coleoptera : Cicindelidae</i> , par W. HORN (Berlin); <i>4. Rutelinae</i> , par F. OHAUS (Mainz); <i>5. Heteroceridae</i> , par R. MAMITZA (Wien); <i>6. Prioninae</i> , par A. LAMEERE (Bruxelles); <i>Arachnoidea : 7. Opiliones</i> , par C. FR. ROEWER (Bremen)	1939
28.	A. HUSTACHE (Lagny), <i>Curculionidae</i>	1939
29.	A. JANSSENS (Bruxelles), <i>Coprini (Coleoptera Lamellicornia, Fam. Scarabaeidae)</i>	1940
30.	L. BERGER (Bruxelles), <i>Lepidoptera-Rhopalocera</i>	1940
31.	V. LABOISSIERE (Paris), <i>Galerucinae (Coleoptera Phytophaga, Fam. Chrysomelidae)</i>	1940
32.	V. LALLEMAND (Bruxelles), <i>Homoptera (Cicadidae, Cercopidae, Fulgoridae, Dictyophoridae, Ricaniidae, Cixiidae, Derbidae, Flatidae)</i>	1941
33.	G. F. DE WITTE (Bruxelles), <i>Batraciens et Reptiles</i> , avec <i>Introduction</i> de V. VAN STRAELEN.	1941

Fasc. Afl.		
34.	L. MADER (Wien), <i>Coccinellidae</i> . — I. Teil	1941
	II. Teil	1950
35.	R. PAULIAN (Paris), <i>Aphodiinae</i> (<i>Coleoptera Lamellicornia</i> , Fam. <i>Scarabaeidae</i>)	1942
36.	A. VILLIERS (Paris), <i>Languriinae</i> et <i>Cladoxeninae</i> (<i>Coleoptera Clavicornia</i> , Fam. <i>Erotylidae</i>)	1942
37.	L. BURGEON (Tervueren), <i>Chrysomelidae</i> (S. Fam. <i>Eumolpinae</i>)	1942
38.	A. JANSSENS (Bruxelles), <i>Dynastinae</i> (<i>Coleoptera Lamellicornia</i> , Fam. <i>Scarabaeidae</i>).	1942
39.	V. LABOISSIÈRE (Paris), <i>Halticinae</i> (<i>Coleoptera Phytophaga</i> , Fam. <i>Chrysomelidae</i>)	1942
40.	F. BORCHMANN (Hamburg), <i>Lagriidae</i> und <i>Alleculidae</i>	1942
41.	H. DEBAUCHE (Louvain), <i>Lepidoptera Heterocera</i>	1942
42.	E. UHMANN (Stollberg), <i>Hispinae</i>	1942
43.	<i>Arthropoda</i> : <i>Arachnoidea</i> : 1. <i>Pentastomida</i> , par R. HEYMONS (Berlin); <i>Hexapoda</i> : 2. <i>Orthoptera</i> : <i>Phasmidae</i> , par K. GUENTHER (Dresden); 3. <i>Hemiptera</i> : <i>Membracidae</i> , by W. D. FUNKHOUSER (Lexington U.S.A.); 4. <i>Coleoptera</i> : <i>Silphidae</i> , par A. JANSSENS (Bruxelles); 5. <i>Dryopidae</i> , par J. DELEVE (Bruxelles); 6. <i>Lymexylonidae</i> , par L. BURGEON (Tervueren); 7. <i>Bostrychidae</i> , par P. LESNE (Paris); 8. <i>Scarabaeidae</i> : <i>Geotrupinae</i> , par A. JANSSENS (Bruxelles); 9. <i>Cassidinae</i> , von A. SPAETH (Wien); 10. <i>Ipidae</i> , von H. EGERS (Bad Nauheim); 11. <i>Platypodidae</i> , par K. E. SCHEDL (Hann. Münden); 12. <i>Hymenoptera</i> : <i>Sphegidae</i> , by G. ARNOLD (Bulawayo)	1943
44.	G. MARLIER (Bruxelles), <i>Trichoptera</i>	1943
45.	H. SCHOUTEDEN (Tervueren), <i>Reduviidae</i> , <i>Emesidae</i> , <i>Henicocephalidae</i> (<i>Hemiptera Heteroptera</i>)	1944
46.	R. PAULIAN (Paris), <i>Hybosoridae</i> et <i>Trogidae</i> (<i>Coleoptera Lamellicornia</i>)	1944
47.	H. DE SAEGER (Bruxelles), <i>Microgasterinae</i> (<i>Hymenoptera Apocrita</i>)	1944
48.	G. SCHMITZ (Louvain), <i>Chalcididae</i> (<i>Hymenoptera Chalcidoidea</i>)	1946
49.	H. DEBAUCHE (Louvain), <i>Mymaridae</i> (<i>Hymenoptera Apocrita</i>)	1949
50.	H. DE SAEGER (Bruxelles), <i>Euphorinae</i> (<i>Hymenoptera Apocrita</i> , Fam. <i>Braconidae</i>)	1946
51.	A. COLLART (Bruxelles), <i>Helomyzinae</i> (<i>Diptera Brachycera</i> , Fam. <i>Helomyzidae</i>)	1947
52.	P. VANSCHUYTBROECK (Bruxelles), <i>Sphaerocerinae</i> (<i>Diptera Acalyptatae</i> , Fam. <i>Sphaeroceridae</i>)	1948
53.	H. DE SAEGER (Bruxelles), <i>Cardiochilinae</i> , <i>Sigalphinae</i> (<i>Hymenoptera Apocrita</i> , Fam. <i>Braconidae</i>)	1948
54.	A. THÉRY (Neully), <i>Buprestidae</i> (<i>Coleoptera Sternozia</i>)	1948
55.	M. GOETGHEBUER (Gand), <i>Ceratopogonidae</i> (<i>Diptera Nematocera</i>)	1948
56.	H. SCHOUTEDEN (Tervueren), <i>Coreidae</i> (<i>Hemiptera Heteroptera</i>)	1948
57.	H. F. STROHECKER (Miami), <i>Endomychidae</i> (<i>Coleoptera Clavicornia</i>)	1949
58.	R. POISSON (Rennes), <i>Hémiptères aquatiques</i>	1949
59.	M. CAMERON (London), <i>Staphylinidae</i> (<i>Coleoptera Polyphaga</i>)	1950
60.	J. PASTEELS (Bruxelles), <i>Tenthredinidae</i> (<i>Hymenoptera Tenthredinoidea</i>)	1949
61.	F. C. FRASER (Bornemouth), <i>Odonata</i>	1949
62.	D. ELMO HARDY (Honolulu, Hawaii), <i>Dorilaidæ</i> (<i>Diptera</i>)	1950
63.	J. BALFOUR-BROWNE (London), <i>Palpicornia</i>	1950
64.	R. LAURENT, <i>Genres Afrixalus et Hyperolius</i> (<i>Amphibia Salientia</i>)	1950
65.	D. ELMO HARDY (Honolulu, Hawaii), <i>Bibionidae</i> (<i>Diptera Nematocera</i>)	1950
66.	J. VERBEKE (Gand), <i>Sciomyzidae</i> (<i>Diptera Cyclorrhapha</i>)	1950
67.	H. OLDROYD (London), <i>Genera Hæmatopota and Hippocentrum</i> (<i>Diptera</i> , Fam. <i>Tabanidae</i>)	1950
68.	A. REICHENSPERGER (Bonn) <i>Paussidae</i>	1950
69.	H. HAUPT (Halle), <i>Pompilidae</i> (<i>Hymenoptera Sphecoidea</i>)	1950
70.	<i>Hexapoda</i> : 1. <i>Orthoptera</i> : <i>Tridactylidae</i> , par L. CHOPARD (Paris); 2. <i>Hemiptera</i> : <i>Coccidae</i> , par P. VAYSSIÈRE (Paris); 3. <i>Coleoptera</i> : <i>Trogositidae</i> , par G. FAGEL (Bruxelles); <i>Erotylidae</i> , von K. DELKESKAMP (Berlin); <i>Bostrychidae</i> , par J. VRYDAGH (Bruxelles); <i>Megalopodinae</i> , by G. E. BRYANT (London); <i>Anthribidae</i> , by K. JORDAN (Tring); 4. <i>Diptera</i> : <i>Therevidae</i> , par P. VANSCHUYTBROECK (Bruxelles); <i>Conopidae</i> , par P. VANSCHUYTBROECK (Bruxelles); 5. <i>Hymenoptera</i> : <i>Chrysididae</i> , von S. ZIMMERMANN (Wien)	1950
71.	K. ERMISCH (Radiumbad), <i>Mordellidae</i> (<i>Coleoptera Heteromera</i>)	1950
72.	J. VERBEKE (Gand), <i>Tæniapterinae</i> (<i>Diptera Cyclorrhapha</i> , Fam. <i>Micropezidae</i>)	1951
73.	P. L. G. BENOIT (Tervueren), <i>Dryinidae</i> (<i>Hymenoptera Aculeata</i>); <i>Evanidae</i> (<i>Hymenoptera Terebrantia</i>)	1951
74.	P. VANSCHUYTBROECK (Bruxelles), <i>Dolichopodidae</i> (<i>Diptera Brachycera Orthorrhapha</i>).	1951
75.	N. BRUCE (Stockholm), <i>Cryptophagidae</i> (<i>Coleoptera Polyphaga</i>)	1951
76.	M. C. MEYER (Orono), <i>Hirudinea</i>	1951
77.	1. <i>Thysanoptera</i> , by H. PRIESNER (Cairo); 2. <i>Suctoria</i> (<i>Aphaniptera</i>), par J. COOREMAN (Bruxelles); 3. <i>Homoptera</i> , par V. LALLEMAND et H. SYNAVE (Bruxelles); 4. <i>Coleoptera</i> : <i>Sagridae</i> , par P. JOLIVET (Bruxelles); <i>Clytridae</i> , par P. JOLIVET (Bruxelles); 5. <i>Diptera</i> : <i>Asilidae</i> , by S. W. BROMLEY (Stamford, U.S.A.); <i>Simuliidae</i> , g. <i>Simulium</i> , by P. FREEMAN (London)	1951
78.	J. VERBEKE (Zürich), <i>Psilidae</i> (<i>Diptera Cyclorrhapha</i>) (Sous presse.) (Ter pers.)	

II. — Mission H. DAMAS (1935-1936).

II. — Zending H. DAMAS (1935-1936).

Fasc.
Afl.

1.	H. DAMAS (Liège), <i>Recherches Hydrobiologiques dans les Lacs Kivu, Édouard et Ndalaga</i>	1937
2.	W. ARNDT (Berlin), <i>Spongilliden</i>	1938
3.	P. A. CHAPPUIS (Cluj, Roumanie), <i>Copépodes Harpacticoides</i>	1938
4.	E. LELOUP (Bruxelles), <i>Moerisia Alberti</i> nov. sp. (<i>Hydropolyte dulcicole</i>)	1938
5.	P. DE BEAUCHAMP (Strasbourg), <i>Rotifères</i>	1939
6.	M. POLL (Tervueren), avec la collaboration de H. DAMAS (Liège), <i>Poissons</i>	1939
7.	V. BREHM (Eger), <i>Cladocera</i>	1939
8.	F. HUSTEDT (Ploen), <i>Süßwasser Diatomeen</i>	1949
9.	J. H. SCHUURMANS STEKHOVEN Jr (Utrecht), <i>Nématodes libres d'eau douce</i>	1944
10.	J. H. SCHUURMANS STEKHOVEN Jr (Utrecht), <i>Nématodes parasites</i>	1944
11.	G. MARLIER (Bruxelles), <i>Trichoptera</i>	1943
12.	W. KLIÉ (Bad Pyrmont), <i>Ostracoda</i>	1944
13.	G. MARLIER (Bruxelles), <i>Collemboles</i>	1944
14.	J. COOREMAN (Bruxelles), <i>Acari</i>	1948
15.	A. ARCANGELI (Torino), <i>Isopodi terrestri</i>	1950
16.	F. GUIGNOT (Avignon), <i>Dytiscidae et Gyrinidae (Coleoptera Adephaga)</i>	1948
17.	H. BERTRAND (Dinard), <i>Larves d'Hydrocanthares</i>	1948
18.	O. LUNDBLAD (Stockholm), <i>Hydrachnellae</i>	1949
19.	W. CONRAD (Bruxelles), P. FRÉMY (St.-Lô) et A. PASCHER (Prague), <i>Algues et Flagellates</i>	1949
20.	M.-L. VERRIER (Paris), <i>Ephéméroptères</i>	1951
21.	FR. KIEFER (Konstanz-Staad), <i>Copépodes</i> (Sous presse.) (Ter pers.)	

III. — Mission P. SCHUMACHER (1933-1936).

III. — Zending P. SCHUMACHER (1933-1936).

1.	P. SCHUMACHER (Antwerpen), <i>Die Kivu-Pygmäen und ihre soziale Umwelt im Albert-Nationalpark</i>	1943
2.	P. SCHUMACHER (Antwerpen), <i>Anthropometrische Aufnahmen bei den Kivu-Pygmäen</i>	1939

IV. — Mission J. LEBRUN (1937-1938).

IV. — Zending J. LEBRUN (1937-1938).

1.	J. LEBRUN (Bruxelles), <i>La végétation de la plaine alluviale au Sud du lac Édouard</i>	1947
2-5. (En préparation.) (In voorbereiding.)	
6.	F. DEMARET et V. LEROY (Bruxelles), <i>Mousses</i>	1944
7. (En préparation.) (In voorbereiding.)	
8.	P. VAN OYE (Gand), <i>Desmidiées</i>	1943
9.	P. VAN OYE (Gand), <i>Rhizopodes</i>	1948
10.	P. DUVIGNEAUD et J.-J. SYMOENS (Bruxelles), <i>Cyanophycées</i>	1948

V. — Mission S. FRECHKOP (1937-1938).

V. — Zending S. FRECHKOP (1937-1938).

1.	S. FRECHKOP (Bruxelles), <i>Mammifères</i>	1943
2.	R. VERHEYEN (Bruxelles), <i>Oiseaux</i>	1947

VI. — Missions J. VERHOOGEN (1938 et 1940).

VI. — Zendingen J. VERHOOGEN (1938 en 1940).

1.	J. VERHOOGEN (Bruxelles), <i>Les éruptions 1938-1940 du volcan Nyamuragira</i>	1948
----	---	------

FLORE DES SPERMATOPHYTES DU PARC NATIONAL ALBERT.

Vol.

1.	W. ROBYNS (Bruxelles), <i>Gymnospermes et Choripétales</i>	1948
2.	W. ROBYNS (Bruxelles), <i>Sympétales</i>	1947
3.	W. ROBYNS (Bruxelles), <i>Monocotylées</i> (En préparation.) (In voorbereiding.)	

Exploration du Parc National Albert et du Parc National de la Kagera.
 Exploratie van het Nationaal Albert Park en van het Nationaal Park der Kagera.

I. — Mission L. VAN DEN BERGHE (1936).

I. — Zending L. VAN DEN BERGHE (1936).

Fasc.
Afl.

1.	L. VAN DEN BERGHE (Anvers), <i>Enquête parasitologique. — I. — Parasites du sang des vertébrés</i>	1942
2.	L. VAN DEN BERGHE (Anvers), <i>Enquête parasitologique. — II. — Helminthes parasites</i>	1943

Exploration du Parc National de la Kagera. — Exploratie van het Nationaal Park der Kagera.

I. — Mission J. LEBRUN (1937-1938).

I. — Zending J. LEBRUN (1937-1938).

1.	J. LEBRUN, L. TOUSSAINT, A. TATON (Bruxelles), <i>Contribution à l'étude de la flore du Parc National de la Kagera</i>	1948
----	---	------

II. — Mission S. FRECHKOP (1938).

II. — Zending S. FRECHKOP (1938).

1.	S. FRECHKOP (Bruxelles), <i>Mammifères</i>	1944
2.	R. VERHEYEN (Bruxelles), <i>Oiseaux</i>	1947

I. — Mission G. F. DE WITTE en collaboration avec W. ADAM, A. JANSSENS, L. VAN MEEL et R. VERHEYEN (1946-1949).

I. — Zending G. F. DE WITTE in medewerking met W. ADAM, A. JANSSENS, L. VAN MEEL en R. VERHEYEN (1946-1949).

Fasc.
Afl.

1. G. F. DE WITTE, W. ADAM, A. JANSSENS, L. VAN MEEL et R. VERHEYEN (Bruxelles), *Introduction* ... (En préparation.) (In voorbereiding.)
2. K. LINDBERG (Lund), *Cyclopides (Crustacés Copépodes)* ... 1951
3. A. JANSSENS (Bruxelles), *Onitini (Coleoptera Lamellicornia, Fam. Scarabæidæ)* ... 1951
4. 1. *Colcoptera : Paussidæ*, par E. JANSSENS (Bruxelles); *Megalopodidæ*, par P. JOLIVET (Bruxelles); *Sagridæ*, par P. JOLIVET (Bruxelles). — 2. *Diptera : Muscidæ* (Genre *Glossina*), par C. HENRIARD (Bruxelles) ... 1951
5. C. FR. ROEWER (Bremen), *Solifuga, Opiliones, Pedipalpi und Scorpiones* ... 1952
6. G. F. DE WITTE (Bruxelles), *Reptiles* ... (Sous presse.) (Ter pers.)
7. H. F. STROHECKER (Miami), *Endomychidæ* ... 1952
8. 1. *Plecoptera : Perlidæ*, by H. B. N. HYNES (Liverpool); 2. *Chrysomeloidea : Chrysomelidæ*, par P. JOLIVET (Bruxelles); 3. *Scolytoidea*, par K. E. SCHEDL (Lienz) ... (Sous presse.) (Ter pers.)
9. L. VAN MEEL (Bruxelles), *Contribution à l'étude du lac Upemba. — I. Le milieu physico-chimique* ... (En préparation.) (In voorbereiding.)
10. P. BASILEWSKY (Tervueren), *Carabidæ* ... (Sous presse.) (Ter pers.)
11. A. JANSSENS (Bruxelles), *Oniticellini (Coleoptera Lamellicornia, Fam. Scarabæidæ)* ... (En préparation.) (In voorbereiding.)
12. VANSCHUYTBROECK (Bruxelles), *Dolichopodidæ (Diptera Brachycera Orthorrhapha)* ... 1952

Exploration des Parcs Nationaux du Congo Belge — Exploratie der Nationale Parken van Belgisch Congo.

I. — Mission H. HEDIGER - J. VERSCHUREN (1948).

I. — Zending H. HEDIGER - J. VERSCHUREN (1948).

1. H. HEDIGER (Bâle), *Observations sur la psychologie animale dans les Parcs Nationaux du Congo Belge* ... 1951

ASPECTS DE VEGETATION
DES PARCS NATIONAUX DU CONGO BELGE

VEGETATIEBEELDEN
DER NATIONALE PARKEN VAN BELGISCH CONGO

AVIS

Les Aspects de Végétation des Parcs Nationaux du Congo Belge paraissent par fascicules de six planches, accompagnées de notices explicatives.
La publication est divisée en séries, consacrées chacune à un Parc National du Congo Belge.
La première série a pour objet le Parc National Albert. Les fascicules peuvent s'acquérir séparément.
L'Institut des Parcs Nationaux du Congo Belge n'accepte aucun échange

BERICHT

De Vegetatiebeelden der Nationale Parken van Belgisch Congo verschijnen in afleveringen van zes platen, van verklarende aantekeningen vergezeld.
De publicatie is ingedeeld in reeksen, waarvan elke aan één der Nationale Parken van Belgisch Congo gewijd is.
De eerste reeks handelt over het Nationaal Albert Park. De afleveringen kunnen afzonderlijk aangeschaft worden.
Het Instituut der Nationale Parken van Belgisch Congo neemt geen ruilingen aan.

FASCICULES PARUS

VERSCHEENEN AFLEVERINGEN

SÉRIE I. — PARC NATIONAL ALBERT.

REEKS I. — NATIONAAL ALBERT PARK.

Volume I.

Boekdeel I.

- Fasc. 1-2. — W. ROBYNS (Bruxelles), *Aperçu général de la végétation* (d'après la documentation photographique de la mission G. F. DE WITTE) ... 1937
- Fasc. 3-4-5. — J. LEBRUN (Bruxelles), *La végétation du Nytragongo* ... 1942

- Afl. 1-2. — W. ROBYNS (Brussel), *Algemeen overzicht der vegetatie* (volgens de fotografische documentatie der zending G. F. DE WITTE) ... 1937

PUBLICATIONS SÉPARÉES

LOSSE PUBLICATIES

- Mammifères et Oiseaux protégés au Congo Belge*, par S. FRECHKOP, avec Introduction de V. VAN STRAELEN ... (Épûsé.) (Uitgeput.)
- Contribution à l'étude de la Morphologie du Volcan Nyamuragira*, par R. HOIER (Rutshuru) ... 1939
- Animaux protégés au Congo Belge et dans le Territoire sous mandat du Ruanda-Urundi, ainsi que les espèces dont la protection est assurée en Afrique (y compris Madagascar) par la Convention Internationale de Londres du 8 novembre 1933 pour la protection de la Faune et de la Flore africaines, avec la Législation concernant la Chasse, la Pêche, la Protection de la Nature et les Parcs Nationaux au Congo Belge et dans le Territoire sous Mandat du Ruanda-Urundi*, par S. FRECHKOP, en collaboration avec G. F. DE WITTE, J.-P. HARROY et E. HUBERT, avec Introduction de V. VAN STRAELEN (1941). (Épûsé.) (Uitgeput.)
- Beschermde Dieren in Belgisch Congo en in het Gebied onder mandaat van Ruanda-Urundi, evenals de Soorten waarvan de bescherming verzekerd is in Afrika (met inbegrip van Madagascar) door de Internationale Overeenkomst van Londen van 8 November 1933 voor de bescherming van de Afrikaansche Flora en Fauna, met de Wetgeving betreffende de Jacht, de Visscherij, de Natuurbescherming en de Nationale Parken van Belgisch Congo en in het Gebied onder mandaat van Ruanda-Urundi*, door S. FRECHKOP, in medewerking met G. F. DE WITTE, J.-P. HARROY en E. HUBERT, met Inleiding van V. VAN STRAELEN (1943) ... (Épûsé.) (Uitgeput.)
- La faune des grands Mammifères de la plaine Rwindi-Rutshuru (lac Edouard). Son évolution depuis sa protection totale*, par E. HUBERT ... 1947
- Animaux protégés au Congo Belge et dans le Territoire sous mandat du Ruanda-Urundi*, 3^e édition. (Épûsé.) (Uitgeput.)
- Les territoires biogéographiques du Parc National Albert*, par W. ROBYNS ... 1948
- A travers plaines et volcans au Parc National Albert*, par R. HOIER ... 1950
- Parcs Nationaux du Congo Belge* ... 1949
- Contribution à l'étude éthologique des mammifères du Parc National de l'Upemba*, par R. VERHEYEN ... 1951
- Animaux protégés au Congo Belge et dans le Territoire sous mandat du Ruanda-Urundi*, édition 1952. (En préparation.) (In voorbereiding.)

IMPRIMERIE MARCEL HAYEZ
Rue de Louvain, 112, Bruxelles
Dom. légal : av. de l'Horizon, 39
