

Abdomen bleu-noir, lamelles hypopygiales externes brunes, triangulaires, à cils noirs. Hanches jaunes, médianes, avec fascie noire à la face externe, chétosité noire.

Trochanters et pattes jaunes. Tibias antérieurs avec trois soies antérieures et trois postérieures à la face dorsale.

Fémurs médians portant à la face antérieure une série verticale de courtes soies, dans la moitié apicale.

Tibias médians, avec trois soies antérieures et trois dorsales.

Ailes teintées de brun foncé; section apicale de la quatrième nervure longitudinale brusquement coudée au tiers apical et ensuite arquée convexe vers l'avant. Balanciers jaunes. Cuillerons jaunes, à cils noirs.

13 ex. : Lusinga (galerie riv. Lusinga), alt. 1.810 m, 24.V.1945; Mabwe (lac Upemba), alt. 585 m, 16-17.VI.1945; riv. Kambi (affl. Kafwi), alt. 1.750 m, 25-27.VI.1945; Lusinga (riv. Lusinga), alt. 1.760 m, 16.VI.1945; Kaswabilenga, alt. 700 m, 3-8.XI.1947.

V. — HYDROPHORINÆ BECKER.

Face généralement large, à division transversale distincte, au moins latéralement, à côtés divergents vers l'apex, clypéus toujours bombé et plus ou moins saillant.

Ailes, le plus souvent, longues et étroites, à bosse alaire bien marquée, à quatrième longitudinale aboutissant après l'apex, à transverse postérieure aussi longue ou plus longue que la section apicale de la cinquième longitudinale.

I. — Genre **HYDROPHORUS** FALLÉN.

Hydrophorus FALLÉN, 1823, Dipt. Sueciæ Dolichop., p. 2.

Les espèces du genre *Hydrophorus* FALLÉN se caractérisent par la coloration terne, non métallique, la forme trapue et les pattes antérieures ravisseuses. Elles se rencontrent près de l'eau ou y patinant à la surface.

TABLE DES ESPECES DU GENRE *HYDROPHORUS* FALLÉN.

1. Deux chètes scutellaires	<i>bisetus</i> LOEW.
— Quatre chètes scutellaires	2
2. Face entièrement poudrée	3
— Face non entièrement poudrée. Épistome métallique, plus ou moins brillant	10
3. Poudré de la face gris pâle à blanc	4
— Poudré de la face jaune à jaune ocre	8

Femelle à face plus large et entièrement couverte d'un satiné roux.

3 ex. : Lusinga (Mukana), alt. 1.760 m, 28.V.1945; Lusinga (près Mukana), alt. 1.760 m, 4.VI.1945; Mukana, alt. 1.100 m, 22-23.IV.1949.

II. — Genre **THINOPHILUS** WAHLBERG.

Thinophilus WAHLBERG, 1844, Öfvers. Kongl. Vet. Akad. Förhandl., p. 37.

Tête généralement aussi large que haute. Vertex peu excavé, tubercules ocellaires proéminents. Une forte paire de soies postverticales; antennes placées plus haut que le milieu de la tête.

Pas de soies acrosticales sur le mésonotum, mais de cinq à six paires de soies dorso-centrales.

28. — **Thinophilus tinctus** PARENT.

Thinophilus tinctus PARENT, 1929, Bull. Soc. roy. Entomol. Égypte, fasc. 1-3, pp. 51-52.

Front vert métallique, à satiné jaune-brun. Face à satiné brun. Épistome plus long que large, clypéus de la moitié de la longueur de l'épistome. Palpes jaunes. Cils postoculaires blancs. Antennes jaunâtres avec bords des articles noirs; arista noire, deux fois aussi longue que l'antenne, pubescente.

Disque du thorax terni d'un poudré brunâtre. Aucune soie acrosticale; cinq paires de soies dorso-centrales.

Abdomen verdâtre, à poudré brun.

Hanches antérieures jaunes, plus foncées à la base. Pattes jaunes. Fémurs sans chétosité spéciale. Ailes uniformément et fortement teintées de rouille, sauf le bord postérieur entre la marge de l'aile et la cinquième longitudinale, ainsi que la quatrième longitudinale. Nervation alaire noire. Section apicale de la quatrième nervure longitudinale sensiblement droite. Transverse postérieure plus courte que le segment apical de la cinquième longitudinale.

1 ex. : Lusinga, alt. 1.760 m, 19.III.1947.

29. — **Thinophilus bipunctatus** CURRAN.

Thinophilus bipunctatus CURRAN, 1926, Rev. Zool. Afr., vol. XIV, fasc. 1, pp. 27-29.

Face étroite, s'élargissant vers le dessous, cuivreuse; front cuivreux, à satiné jaune. Antennes rougeâtres, troisième article arrondi, plus foncé; arista brune.

Mésonotum à satiné jaune-brun.

Hanches antérieures claires, les médianes et postérieures noires, avec apex jaune.

Abdomen à satiné gris; bords des segments cuivreux; pilosité noire; lamelles hypopygiales allongées, subtriangulaires à l'apex.

Ailes grisâtres; transverse postérieure et section apicale de la quatrième longitudinale teintées de brun. Balanciers et cuillerons jaune clair, cils des cuillerons blancs.

1 ex. : Lusinga (Karungwa), alt. 1.760 m, 6.VI.1945.

30. — **Thinophilus rex** CURRAN.

Thinophilus rex CURRAN, 1926, Rev. Zool. Afr., vol. XIV, fasc. 1, pp. 23-26.

Face bronzée, étroite en dessous, s'élargissant au niveau des yeux; front violacé. Antennes rougeâtres à arista blanche.

Mésnotum vert foncé; six paires de soies dorso-centrales.

Ailes légèrement enfumées, plus pâles vers l'arrière. Balanciers jaunes. Cuillerons blancs à cils noirs.

Abdomen vert, à satiné brun; pilosité noire. Hypopyge noir, à satiné jaune; lamelles hypopygiales externes larges, noires, frangées de longues et fines soies noires.

Hanches noires avec partie apicale jaune.

1 ex. : Mukana, alt. 1.810 m, 22-23.IV.1949.

VI. — MEDETERINÆ BECKER.

Face à division transversale distincte. Antennes courtes, le premier article nu, le deuxième transverse, ne chevauchant pas le troisième. Arista apicale ou subapicale.

De trois à six soies dorso-centrales; soies acrosticales parfois absentes.

Ailes relativement grandes, troisième et quatrième nervures longitudinales droites, généralement convergentes. Généralement pas de bosse alaire nette.

I. — Genre **SACCOPHERONTA** BECKER.

Saccopheronta BECKER, 1914, Ann. Soc. Ent. France, vol. LXXXIII, pp. 125-126.

Antennes petites, premier article nu, troisième rond; arista allongée, pubescente, subapicale.

Ailes grandes, troisième et quatrième nervures longitudinales alaires convergentes.

31. — **Saccopheronta bicolor** PARENT.

Saccopheronta bicolor PARENT, 1935, Rev. Zool. Bot. Afr., vol. XXVII, fasc. 1, p. 127.

Antennes noires, courtes, troisième article arrondi. Arista longue, pubescente, insérée apicalement.

Trois paires de fortes soies dorso-centrales; soies acrosticales nombreuses, plurisériées.

Ailes larges, à nervation noire; troisième et quatrième nervures longitudinales alaires fortement convergentes; section basilaire de la quatrième plus courte que l'apicale; transverse postérieure tout au plus égale à la $\frac{1}{2}$ de la section apicale de la cinquième nervure longitudinale.

14 ex. : Ganza, alt. 860 m, 30.V. au 4.VI.1949; 12-18.VI.1949; 27.VI au 2.VII.1949; Kiamokoto-Kiwakishi, alt. 1.070 m, 4-16.X.1948; Kenia (affl. dr. Lusinga), alt. 1.585 m, 5.V.1949; Lusinga, alt. 1.760 m, 11-18.VII.1947; 3.VII.1949; 12-17.XII.1947; Kalumengongo, alt. 1.780 m, 21.I.1948; Ganza, près riv. Kamandula (affl. dr. Lukoka), alt. 860 m, 12-18.VI.1949.

32. — **Saccopheronta pulchra** VANSCHUYTBROECK.

Saccopheronta pulchra VANSCHUYTBROECK, 1951, Explor. Parc Nat. Albert, Miss. G. F. DE WITTE (1933-1935), fasc. 74, pp. 87-88.

Ailes uniformément teintées de jaune; nervation brune; costale noire à soies relativement longues, jusqu'à l'insertion de la quatrième nervure longitudinale; troisième et quatrième longitudinales fortement convergentes; section basilaire de la quatrième plus courte que l'apicale.

30 ex. : Lusinga, alt. 1.760 m, 12-17.XII.1947; 20.VII.1945; 11-18.VII.1947; Lusinga (riv. Kafwe), alt. 1.780 m, 5.VI.1945; Lusinga (riv. Kamalonge), alt. 1.700 m, 11.VI.1945; riv. Kamitunu (affl. Lusinga), alt. 1.760 m, 10.VII.1945; riv. Mitoto (affl. Lusinga), alt. 1.760 m, 9.VII.1945; riv. Kamaishipa (affl. Lusinga), alt. 1.750 m, 5.VIII.1945; Lusinga (Mukana), alt. 1.810 m, 1.VI.1945; riv. Kipangaribwe (affl. Lusinga), alt. 1.600 m, 6.VII.1945; 3.VIII.1945; 2.VII.1945; riv. Kilolomatembo (affl. Lusinga), alt. 1.750 m, 6.VII.1945; Mabwe (lac Upemba), alt. 585 m, 1-12.VIII.1947.

33. — **Saccopheronta parvilamellata** PARENT.

Saccopheronta parvilamellata PARENT, 1938, Miss. Sc. Omo, t. IV, fasc. 41, pp. 412-414.

Front à poudré gris. Face brillante, noirâtre. Palpes noirs. Cils postoculaires inférieurs clairs. Antennes noires, courtes; troisième article triangulaire; arista dorsale, pubescente, trois fois aussi longue que l'antenne.

Mésnotum noir; soies acrosticales bisériées, courtes; trois paires de soies dorso-centrales.

Abdomen noir, à chétosité noire. Hypopyge long et grêle, noir, à lamelles externes réduites, jaunes.

Hanches noires à chétosité jaune; trochanters jaunes; pattes jaunes.

Ailes légèrement teintées de rouille, à nervation brune. Nervures trois et quatre convergentes; transverse postérieure égale à la $\frac{1}{2}$ de la section apicale de la cinquième longitudinale.

51 ex. : Lusinga (Karungwe), alt. 1.700 m, 6.VI.1945; Lusinga (Kamitungulu), alt. 1.760 m, 22.VI.1945; Lusinga (galerie), alt. 1.650 m, 7.VII.1935; Lusinga (Mukana), alt. 1.760 m, 29.V.1945; Lusinga (Kagombwe), alt. 1.780 m, 8.VI.1945; Lusinga (riv. Dipidi), alt. 1.650 m, 12.VI.1945; Lusinga (riv. Lusinga), alt. 1.810 m, 14.VI.1945; 16.VI.1945; riv. Kamitunu (affl. Lusinga), alt. 1.760 m, 10 et 11.VII.1945; riv. Kilolomitembo (affl. Lusinga), alt. 1.750 m, 17.VII.1945; riv. Kipangaribwe (affl. Lusinga), alt. 1.600 m, 6.VII.1945; riv. Mitoto (affl. Lusinga), alt. 1.760 m, 9.VII.1945; riv. Kagombwe (affl. Lusinga), alt. 1.700 m, 9.VII.1945; riv. Lupiala, alt. 700-1.200 m, 30.VI.1945; riv. Kimapongo (affl. Lusinga), alt. 1.760 m, 18.VII.1945; affl. Munte (rive g. Mubale), alt. 1.450 m, 28.VI.1945.

II. — Genre **THRYPTICUS** GERSTACKER.

Thrypticus GERSTACKER, 1864, Stett. Ent. Zeitg., XXV, p. 43.

Ailes sans bosse alaire nettement visible; troisième et quatrième nervures longitudinales parallèles; transverse postérieure située avant le milieu de l'aile.

Face à division transversale très nette; front rétréci au niveau de l'insertion des antennes. Antennes insérées au-dessus du milieu de la tête.

34. — **Thrypticus minus** VANSCHUYTBROECK.

Thrypticus minus VANSCHUYTBROECK, 1951, Explor. Parc Nat. Albert, Miss. G. F. DE WITTE (1933-1935), fasc. 74, pp. 96-97.

Antennes noires; troisième article plus long que large, portant l'arista apicale.

Cinq paires de fortes soies dorso-centrales; nombreuses soies acrosticales bisériées.

Ailes hyalines à nervation brune; troisième et quatrième nervures longitudinales parallèles; transverse postérieure égale à la $\frac{1}{2}$ apicale de la cinquième nervure longitudinale.

2 ex. : riv. Kilolomatambo (affl. Lusinga), alt. 1.750 m, 17.VII.1947.

VII. — **RAPHIINÆ** BECKER.

Face étroite, principalement chez le ♂, sans division transversale distincte. Antennes insérées au-dessus du milieu de la face. Arista apicale ou subapicale.

Hypopyge petit, en capuce, parfois encastré.

Pattes robustes.

Ailes larges; troisième et quatrième nervures longitudinales arquées. Une bosse alaire distincte.

I. — Genre **SYNTORMON** LOEW.

Syntormon LOEW, 1857, N. Beitr., V, p. 35.

Taille habituellement petite, à coloration métallique, l'abdomen présentant quelquefois des taches jaunes translucides. Yeux séparés dans les deux sexes. Face n'atteignant pas le niveau inférieur des yeux. Deuxième article antennaire chevauchant en pouce sur le troisième. Arista généralement apicale, biarticulée.

Des soies acrosticales et dorso-centrales.

Troisième et quatrième nervures longitudinales alaires parallèles ou légèrement convergentes. Une bosse alaire.

TABLE DES ESPÈCES AFRICAINES.

1. Métatarses postérieurs simples, sans chétosité spéciale	2
— Métatarses postérieurs à constitution ou chétosité spéciales	9
2. Deuxième, troisième et quatrième articles des tarses antérieurs raccourcis, guère ou à peine plus longs que larges	8
— Deuxième, troisième et quatrième articles des tarses antérieurs de longueur régulièrement décroissante	3
3. Tout au moins les hanches antérieures jaunes	4
— Hanches antérieures noires; fémurs médians avec une soie ventrale; tarses postérieurs à articles moniliformes	
	(p.p.) [<i>Wittei</i> VANSCHUYTBROECK].
4. Hanches antérieures seules jaunes	5
— Toutes les hanches jaunes	6
5. Fémurs médians ventralement, sans longs chètes	<i>spiculus</i> n. sp.
— Fémurs médians avec de 12 à 14 longs chètes à la face ventrale	
	[<i>Codinai</i> PARENT].

6. Troisième article antennaire $1 \frac{1}{2}$ à 2 fois aussi long que large; arista de longueur égale au troisième article antennaire; fémurs médians avec de deux à trois longs chètes ventralement; tarses postérieurs épaissis [Miki STROBL].
- Troisième article antennaire un peu plus long que large 7
7. Arista deux fois aussi longue que le troisième article antennaire; acrosticales irrégulièrement bisériées *kivuensis* VANSCHUYTBROECK.
- Arista un peu plus longue que le troisième article antennaire; pas d'acrosticales [longipes PARENT].
8. Abdomen avec segments deux et trois jaune translucide; toutes les hanches jaunes; fémurs médians avec deux rangées de poils à la face ventrale; tarses antérieurs avec article deux triangulaire, trois et quatre avec un chète dorsal [triangulipes BECKER].
- Abdomen sans segments jaunâtres; hanches antérieures seules jaunes; fémurs médians ventralement avec trois soies; tarses antérieurs avec article deux sphérique, quatre avec un chète dorsal [pumilus MEIGEN].
9. Tarses médians, ayant les quatrième et cinquième articles élargis; troisième article antennaire deux fois aussi long que large; arista aussi longue que le troisième article [monilis WALKER].
- Tarses médians non élargis aux quatrième et cinquième articles 10
10. Protarses postérieurs portant un crochet à la face ventrale 11
- Protarses postérieurs ne portant pas un crochet à la face ventrale, ou autrement constitués 17
11. Crochet du protarse postérieur arqué, simple ou double, nu 12
- Crochet du protarse postérieur droit, muni de poils ou d'appendices 13
12. Troisième article antennaire de 3 à $3 \frac{1}{2}$ fois aussi long que large; fémurs médians sans herse de soies ventrales [pallipes FABRICIUS].
- Troisième article antennaire $1 \frac{1}{2}$ à 2 fois aussi long que large; abdomen entièrement bronzé; fémurs médians avec herse de chètes ventraux [denticulatus ZETTERSTEDT].
13. Troisième article antennaire pas plus long que large; arista subapicale, courte; pattes jaunes; derniers articles des tarses bruns 14
- Troisième article antennaire plus long que large 15
14. Front bleu foncé métallique, brillant; face étroite, à poudré blanc [abbreviatus BECKER].
- Front bleu violacé; face étroite, sans poudré [dorsalis VANSCHUYTBROECK].

15. Abdomen jaune, à taches brunes; troisième article antennaire deux fois aussi long que large [*Tabarkæ* BECKER].
 — Abdomen brun clair 16
16. Troisième article antennaire trois fois aussi long que large; abdomen à taches de pubescence grise; arista à peine plus longue que le troisième article [*opimus* VANSCHUYTBROECK].
 — Troisième article antennaire à peine plus long que large 17
17. Abdomen à tergites bruns; sternites jaunes, à bande latérale brun-noir [*Straeleni* VANSCHUYTBROECK].
 — Abdomen brun mat, premier article antennaire plus de deux fois aussi long que le deuxième, ce dernier chevauchant le troisième [*ruandana* VANSCHUYTBROECK].
18. Protarses postérieurs avec une série verticale et une série horizontale de chètes agglutinés, crochus, mais pas d'apophyse ou crochet [*Wittei* VANSCHUYTBROECK].
 — Protarses postérieurs simples, sans chète ou protubérance 19
19. Tibias antérieurs avec apophyse apicale antérieure recouverte de soies *parvus* VANSCHUYTBROECK.
 — Tibias antérieurs simples; tarses antérieurs fortement aplatis et élargis *palmatus* n. sp.

35. — **Syntormon palmatus** n. sp.

Front vert brillant; face étroite, à satiné noir. Cils postoculaires inférieurs noirs, unisériés. Antennes noires; premier article nu au bord dorsal; deuxième article tronconique développé en pousse, seulement sur la face interne du troisième article; une couronne de longs cils au bord apical; troisième article, 1 ½ fois aussi long que large, comprimé, triangulaire, bifide, portant deux petites apophyses, l'inférieure garnie d'une touffe de petits poils, à chétosité drue, courte, noire; arista courte, pubescente, insérée dans une invagination apicale du troisième article.

Mésonotum vert cuivreux, terni par un givré jaunâtre; soies acrosticales unisériées, fortes; quatre paires de soies dorso-centrales; pleures brunâtres à givré grisâtre; soies des pleures noires.

Abdomen à premiers segments vert cuivreux, vert brunâtre apicalement, à chétosité et pilosité noires; deuxième segment abdominal à poudré gris clair; hypopyge petit, encastré, à chétosité jaune pâle.

Hanches antérieures jaunes, brunes à l'extrême apex, à pilosité et chétosité pâles; les médianes et les postérieures noires; les médianes avec un fort long chète noir, antéro-latéral; les postérieures avec une très longue et forte soie externe (fig. 5).

Pattes généralement jaunes; fémurs antérieurs bruns, à la face dorsale et externe; fémurs médians entièrement jaunes; fémurs postérieurs, obscurcis dorsalement; tibias postérieurs rembrunis à partir des $\frac{2}{3}$ apicaux; tibias antérieurs à protarses jaunes, les articles suivants brun foncé; tibias médians et moitié apicale du protarse bruns; tibias postérieurs brun-noir ainsi que l'apex du protarse. Tibias antérieurs deux fois aussi longs que le protarse, simples, sans ciliation remarquable; deux chètes apicaux; protarses sensi-

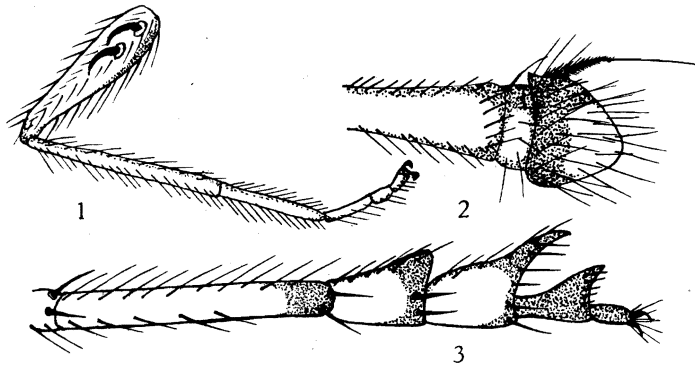


FIG. 1. — *Syntormon spiculus* n. sp. Patte antérieure ($\times 45$ env.).

FIG. 2. — *Sympicenus plagiatus* n. sp. Antenne droite ($\times 95$ env.).

FIG. 3. — *Syntormon palmatus* n. sp. Tarse antérieur ($\times 80$ env.).

blement égaux au reste des tarses, simples, légèrement en massue; deuxième article aplati transversalement, triangulaire, aussi large que long, sans chétosité ni pilosité; troisième article aussi long que le précédent, également comprimé, plus long que large, subtriangulaire, sans chétosité; quatrième article subrectangulaire, comprimé, sans chétosité; cinquième article comprimé antéro-dorsalement, plus court que l'avant-dernier article. Fémurs médians avec une soie préapicale ventrale; tibias médians portant un fort chète antéro-latéral au $\frac{1}{4}$ basilaire, et une couronne de préapicaux; protarse un peu plus court que les quatre articles suivants réunis, ces derniers moniliformes, sétuleux. Fémurs postérieurs comprimés, une soie externe au $\frac{1}{4}$ basilaire; tibias avec une forte soie au $\frac{1}{4}$ basilaire, plusieurs rangs verticaux de courtes soies, un long chète préapical dorsal et deux courtes soies apicales ventrales; protarse $1 \frac{1}{3}$ plus long que le deuxième article, deuxième et troisième articles moniliformes, quatrième article aplati transversalement, cinquième article plat, plus long que l'avant-dernier (fig. 2).

Ailes hyalines à nervation brun-noir; troisième et quatrième nervures longitudinales pratiquement parallèles, sauf à l'apex, où elles divergent légèrement; costale plus ou moins épaissie; transverse postérieure égale au $\frac{1}{4}$ du segment apical de la cinquième nervure longitudinale. Balanciers jaune clair à styles bruns; cuillerons jaune clair, à cils clairs. Long. : 1,5 mm.

1 ex. : Holotype, ♂ : Mukana, alt. 1.810 m, 15-19.I.1948.

36. — **Syntormon parvus** VANSCHUYTBROECK.

Syntormon parvus VANSCHUYTBROECK, 1951, Explor. Parc Nat. Albert, Miss. G. F. DE WITTE (1933-1935), fasc. 74, p. 104.

Protarses postérieurs simples, sans chètes ou protubérance; tibias antérieurs avec apophyse apicale antérieure recouverte de soies.

Ailes jaunies; troisième et quatrième nervures longitudinales pas nettement convergentes.

1 ex. : Lusinga, alt. 1.760 m, 1-8.XII.1947.

37. — **Syntormon kivuensis** VANSCHUYTBROECK.

Syntormon kivuensis VANSCHUYTBROECK, 1951, Explor. Parc Nat. Albert, Miss. G. F. DE WITTE (1933-1935), fasc. 74, p. 107.

Troisième article antennaire un peu plus long que large; arista deux fois aussi longue que le troisième article; soies acrosticales irrégulièrement bisériées.

Ailes grisâtres, à nervures brunes; troisième et quatrième longitudinales à peine convergentes. Balanciers jaune sale; cuillerons jaunes, à cils clairs.

1 ex. : Lusinga, alt. 1.760 m, 7.IV.1947.

38. — **Syntormon spiculus** n. sp.

Front terni par un givré brun. Face à satiné blanc. Palpes brun-rouge. Cils postoculaires inférieurs blancs. Antennes foncées, guère plus longues que la tête, premier article velu au bord dorsal, deuxième chevauchant en pouce sur le troisième, seulement sur la face externe; troisième article plus de deux fois aussi long que large; les deux premiers articles noirs, le troisième brun-rouge. Arista plus longue que le troisième article, biarticulée, faiblement pubescente.

Mésonotum noir mat; soies acrosticales indistinctement bisériées; trois paires de soies dorso-centrales. Pleures vert sombre à givré gris; soies pleurales noires.

Abdomen vert, avec taches et lignes bronzées, à chétosité et pilosité noires. Deux longues soies blanches insérées sur les flancs du premier segment abdominal. Appendices hypopygiaux peu saillants.

Hanches antérieures entièrement jaunes, les médianes et les postérieures noires, jaunes à l'apex; les antérieures à pilosité claire, les médianes sans chète externe, les postérieures avec un chète externe.

Pattes jaunes; fémurs antérieurs et postérieurs noirs sur la face dorsale; les tarses progressivement rembrunis, pour devenir noirs au dernier article; fémurs sans chétosité spéciale. Tibias postérieurs avec deux soies sur la face dorsale et une série de quatre soies sur la face ventrale. Tarses postérieurs avec articles de longueur régulièrement décroissante, bien que le protarse soit sensiblement égal à l'article suivant. Tibias médians avec un long chète courbé latéro-dorsal, un chète latéro-ventral et soies apicales en couronne. Protarses médians plus longs que les quatre articles suivants réunis. Tibias antérieurs portant deux fortes épines courbées dans la partie basilaire de la face inférieure. Protarses antérieurs plus longs que les articles suivants réunis (fig. 1).

Ailes légèrement teintées de brun; nervures brun clair; troisième et quatrième nervures longitudinales légèrement convergentes, quelque peu courbées à l'apex. Transverse postérieure plus courte que la partie apicale de la cinquième nervure longitudinale. Balanciers jaune clair; cuillerons jaunes, bordés de blanc, à cils clairs.

1 ex. : Holotype ♂ : Lusinga, alt. 1.760 m, 7.IV.1947.

II. — Genre **XYPHANDRIUM** LOEW.

Xyphandrium LOEW, 1857, N. Beitr., V, p. 36.

Antennes très longues chez le ♂, le premier article plus étroit que le troisième, nu au bord dorsal; troisième article en forme de glaive, souvent très long, pubescent. Arista velue, épaisse, pratiquement apicale, formée de deux articles et généralement plus courte que le troisième article des antennes; chez la ♀, l'arista est toujours très longue, mais le troisième article antennaire est plus court.

39. — **Xyphandrium sexsetosum** VANSCHUYTBROECK.

Xyphandrium sexsetosum VANSCHUYTBROECK, 1951, Explor. Parc Nat. Albert, Miss. G. F. DE WITTE (1933-1935), fasc. 74, pp. 110-111.

Diffère du *X. rweruensis* VANSCHUYTBROECK, par les tibias antérieurs, portant une série antérieure de quatre soies, puis une seule placée plus basilairement.

Troisième et quatrième nervures longitudinales convergentes, alors qu'elles sont parallèles chez *X. rweruensis*.

8 ex. : Lusinga, alt. 1.760 m, 3.VII.1947; 11-18.VII.1947; 1-8.XII.1947; 9-17.XII.1947; 7.IV.1947; Mabwe (lac Upemba), alt. 585 m, 1-12.VIII.1947.