

et une autre sur le disque, placée obliquement par rapport à celle-ci, enfin vers la base une tache médiane située au tiers de la longueur totale à partir de cette base.

» Élytres presque plans, à côtés arrondis; interstries 5 cariniformes; 6, 7 et 8 déprimés en leur moitié postérieure; la 5^e strie est marquée vers l'extrémité d'une tache semblable à celle du prothorax.

» Pygidium convexe, finement rebordé, sauf à la base, arrondi au sommet et marqué en son milieu d'une tache longitudinale.

» Longueur : 13 mm.

» Habitat : Lingga, Sarawak (nov. 1899). Type au Musée de Kuching, Sarawak. »

Nous reproduisons, in extenso, l'excellente description que GILLET a donnée de cette espèce; elle nous a permis d'identifier un autre exemplaire, le second connu, de *T. sarawacus* (GILLET), que nous avons trouvé dans les indéterminés des collections du Muséum National d'Histoire Naturelle de Paris. Cet insecte, un mâle, vient de Malacca (DE MORGAN) 157-96; il mesure 12,5 mm ⁽¹⁾.

VI. — Genre **LIATONGUS** REITTER.

Liatongus REITTER, 1893, Best.-Tab., XXIV, p. 164; 1894, Ent. Nachr., XX, p. 189 (pars). — D'ORBIGNY, 1892, L'Abeille, XXIX, p. 222 (pars); 1916, voy. GUY BABAULT, Afr. Or. Angl., 1912-1913, p. 21 (pars). — BOUCOMONT, 1923, Rev. Zool. Bot. Afr., XI, p. 53. — BOUCOMONT et GILLET, 1927, Col. Catal., 90, Scarab. Copr., II, p. 104 (pars). — ARROW, 1931, Fauna of Brit. India, Col. Lamell., III, Copr., pp. 79, 362 (pars). — BALTHASAR, 1935, Best.-Tab. europ. Col., 115, Scarab., I, Copr., pp. 26, 103 (pars).

Oniticellus auct. (pars).

Réduit aux limites que nous lui assignons ici, le genre *Liatongus* REITTER est encore assez hétérogène : la situation de *L. festivus* STEVEN et de *L. monstruosus* BATES peut encore prêter à controverse.

L. festivus STEVEN n'avait pas été compris par REITTER dans son genre *Liatongus*, et les auteurs (sauf D'ORBIGNY, 1916, l. c., p. 22, qui considère également cette espèce comme un *Liatongus*) l'ont toujours rapproché, jusqu'ici, des espèces que nous comprenons dans le genre *Euoniticellus* nov.; il n'a cependant de commun avec ces espèces que la tache lisse du pygidium; cela ne constitue pas, à notre avis, un caractère générique suffisant à lui seul pour écarter cette espèce du genre *Liatongus* REITTER, auquel il se rattache par les autres caractères.

(1) Ce travail était à l'impression quand nous avons trouvé au Muséum de Paris, dans les suppléments indéterminés de la collection R. OBERTHÜR, une femelle de cette espèce, provenant de Malacca : Perak (W. DOHERTY). Les femelles de *T. sarawacus* ont le front et le vertex plan, sans dépression ni tubercule.

L. monstrosus BATES, tout en se situant, par ses caractères généraux, dans le genre *Liatongus*, occupe cependant dans ce dernier une place isolée, tout à fait particulière. Il n'est pas impossible que la découverte ultérieure de nouvelles espèces américaines voisines viennent combler cet hiatus ou prouver qu'il s'agit là d'un genre bien distinct, ce qui nous semble plus probable.

*
* *

Tête de forme variable, généralement armée de saillies corniformes chez les mâles et parfois chez les femelles. Pronotum ordinairement marqué de dépressions ou orné de saillies ou de carènes de formes diverses; rarement régulièrement convexe; à base souvent rebordée. Extrémités des élytres, soit glabres, soit à pubescence courte ou formée de soies disposées irrégulièrement ou en touffes, sur la déclivité postérieure. Dessus du corps généralement en majeure partie glabre ou à pubescence courte et espacée, sauf parfois chez des espèces ayant la tête ou le pronotum armé de cornes ou de carènes. Bords latéraux du pronotum généralement nettement sinués et concaves avant les angles postérieurs. Prosternum des mâles ne formant jamais une large gibbosité trapézoïdale derrière les hanches antérieures, mais formant, généralement dans les deux sexes, une petite saillie triangulaire parfois plus marquée chez les mâles. Épisternes métathoraciques fortement rétrécis vers l'arrière, subtriangulaires; à côté externe généralement sinué avant l'angle apical. Pygidium non rebordé à sa base, n'offrant presque jamais une tache submédiane lisse d'un bronzé obscur (sauf chez *L. festivus* STEVEN, qui a le pronotum déprimé chez les mâles, et une saillie prosternale accusée dans les deux sexes). Tarses postérieurs généralement plus courts ou égaux aux tibias; à premier article un peu plus court ou égal aux quatre suivants réunis. Corps généralement assez court et épais.

Génotype : *Oniticellus phanæoides* WESTWOOD.

Ce genre, représenté en Asie, en Europe sud-orientale, en Afrique et en Amérique, comprend actuellement 38 espèces, dont une douteuse (*L. pugionatus* BOHEMAN).

TABLE DES ESPECES.

1. Épipleures prothoraciques divisés par une ligne cariniforme, plus ou moins oblique ou sinueuse, partant de la cavité coxale antérieure et dirigée vers l'arête latérale du prothorax qu'elle atteint généralement en se recourbant vers l'avant et en délimitant une area antérieure bien distincte. Pronotum jamais entièrement granuleux 2
2. Ligne cariniforme des épipleures prothoraciques non abrégée, prolongée jusqu'à l'arête latérale du pronotum ou recourbée très près de celle-ci. Pronotum soit lisse, soit en majeure partie couvert de points simples ou

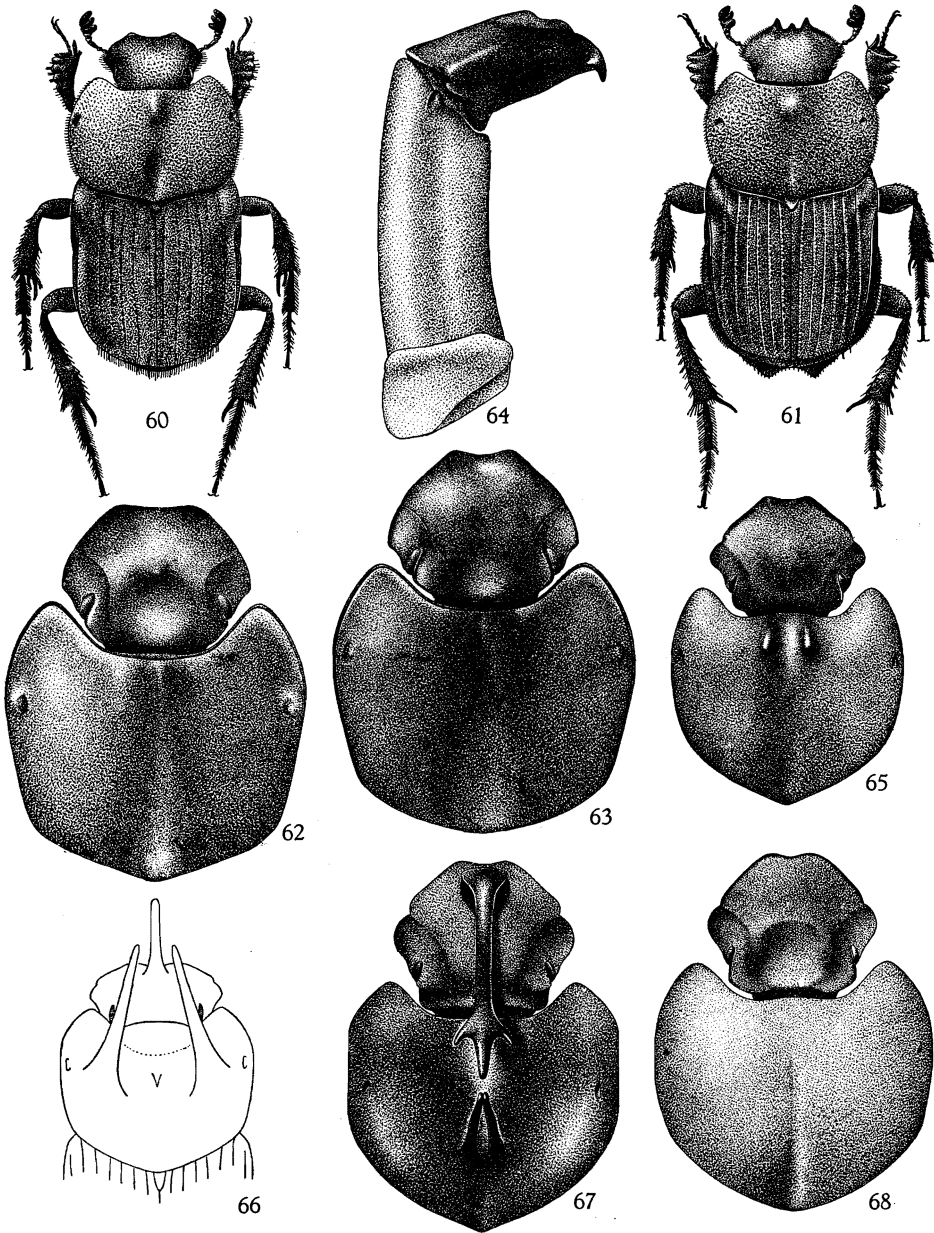


FIG. 60. — *Scaptocnemis segregis* PÉRIN-GUEY, ♂.
 FIG. 61. — Idem, ♀ (×5 env.).
 FIG. 62. — *Liatongus Davidi* (BOUCOMONT), ♂.
 FIG. 63. — Id., ♀ (avant-corps, ×8 env.).

FIG. 64. — *L. Davidi* (BOUCOMONT) (armature génitale, ×14 env.).
 FIG. 65. — *L. rhinoceros* ARROW, ♂ minor.
 FIG. 66. — Id., ♂ major (d'après ARROW).
 FIG. 67. — *L. triacanthus* BOUCOMONT, ♂.
 FIG. 68. — Id., ♀ (avant-corps, ×8 env.).

- ombiliqués parfois très serrés et confluent, ou de points râpeux assez fins ou espacés; jamais en majeure partie densément couvert de fortes ponctuations râpeuses sétigères serrées 3
3. Huitième interstrie des élytres bombé et fortement replié latéralement en un bourrelet qui surplombe la carène latérale de l'élytre, qui n'est pas visible du dessus, au moins dans ses deux tiers basaux. Dessus du corps en grande partie couvert de très courtes soies spiniformes dressées ($\times 32$) 4
4. Côtés de la tête régulièrement convexes à la jonction de l'épistome et des joues, qui ne font pas un lobe saillant à cet endroit. Élytres subplans, la déclivité latérale assez faible entre les 5^e et 7^e interstries. Pronotum inerme dans les deux sexes; offrant deux grandes surfaces lisses, longitudinales, en léger relief, à peu près symétriques, d'un bronzé obscur, plus ou moins confluentes vers l'avant et délimitant une dépression médiane. Interstries latéraux des élytres garnis d'assez gros granules donnant naissance à des soies spiniformes. Stries des élytres assez étroites et faiblement ponctuées. Côtés du métasternum semés de soies assez longues, dressées, mais clairsemées ($\times 32$). Différences sexuelles peu accusées. ♂♂ : Clypéus assez largement mais peu profondément échancré à l'avant; front tuberculé en son milieu; bord postérieur du vertex inerme. Tibias antérieurs subtronqués, à dent apicale presque nulle. ♀♀ : Clypéus plus étroitement et plus fortement émarginé à l'avant; front et bord postérieur du vertex complètement mutiques. Corps brun ou testacé. Espèce asiatique. Long. : 9-11 mm
[1. *L. Davidi* BOUCOMONT]. (Fig. 62, 63, 64.)
- 4'. Côtés de la tête nettement échancrés à la jonction de l'épistome et des joues, qui forment un lobe saillant à cet endroit. Élytres à déclivité latérale nettement marquée entre les 5^e et 7^e interstries. Différences sexuelles très accusées; tête ou pronotum des mâles armés de cornes ou de saillies. Tête densément et fortement ponctuée. Pronotum uniformément et densément couvert de larges points ombiliqués, chez les femelles ($\times 32$). Stries des élytres larges, à grosse ponctuation entamant fortement les bords 5
5. Métasternum densément couvert de forts points subombiliqués, très serrés et régulièrement répartis, ne laissant qu'une étroite ligne médiane longitudinale lisse; offrant une profonde dépression médiane à l'arrière. ♂♂ : Clypéus armé, près du bord antérieur, d'une corne fixe, simple à l'apex, plus ou moins développée et dirigée en arrière. Pronotum armé, vers le milieu, de deux saillies corniformes assez écartées, dirigées vers l'avant et délimitant une forte dépression antérieure médiane ⁽¹⁾; ponctuation constituée par de larges points très serrés for-

(1) Chez les ♂♂ *minor*, la tête est complètement inerme et le pronotum ne présente que deux tubercules à l'avant.

- mant une surface uniformément réticulée. Dessus d'un brun bronzé obscur, subopaque. Espèce asiatique. Long. : 6,5-7 mm [2. *L. rhinoceros* ARROW]. (Fig. 65, 66.)
- 5'. Méta sternum marqué de points irréguliers, irrégulièrement répartis et assez espacés, laissant une large ligne médiane longitudinale lisse; n'offrant qu'une dépression peu profonde à l'arrière. ♂♂ : Clypéus armé, à l'avant, d'une corne mobile, tridentée à l'apex chez les grands exemplaires. Pronotum armé, vers le tiers postérieur, de deux cornes jumelées convergentes vers l'apex et obliquement dirigées vers l'avant; la base de ces cornes prolongée par un large renflement longitudinal médian jusqu'au bord antérieur; ce renflement limité, de chaque côté, par une large dépression; ponctuation constituée par de larges points dispersés irrégulièrement et en grande majorité séparés. Dessus d'un brun verdâtre, obscur, subopaque. Espèce africaine. Long. : 6-9 mm [3. *L. triacanthus* BOUCOMONT]. (Fig. 67, 68.)
- 3'. Huitième interstrie des élytres subplan, plus ou moins oblique; ne surplombant pas la carène latérale, qui est saillante et bien visible du dessus. Dessus du corps généralement glabre ou n'offrant que des soies courtes, sauf parfois à l'extrémité apicale des élytres ($\times 32$) 6
6. Méta sternum n'offrant pas, à l'avant, une dépression anguleuse en V ou en Y, derrière la suture méso-méta sternale; régulièrement bombé ou subplan après cette suture, qui se trouve à peu près au même niveau que le disque du méta sternum. Pronotum couvert, au moins en partie, de grands points ombiliqués ou de gros points irréguliers, plus ou moins confluent, mêlés de points plus fins. Corps plus ou moins déprimé au-dessus; ayant au moins les élytres mats ou opaques. Pronotum offrant une large dépression discale limitée par deux carènes latérales plus saillantes à l'arrière, chez les mâles; une assez large dépression longitudinale s'élargissant davantage vers la base, chez les femelles. Mâles ayant ordinairement la tête armée d'une seule corne, plus ou moins longue et fortement recourbée. Espèces asiatiques 7
7. Interstries des élytres garnis de fins granules, généralement sétigères, brillants, subsériés, disposés sur un fond microscopiquement chagriné ($\times 32$). Base du pronotum non entièrement rebordée. Méta sternum fortement et assez densément ponctué de part et d'autre de sa ligne médiane. Taille moyenne ou assez petite, de 11 mm au plus 8
8. Pronotum des mâles offrant une large dépression discale régulièrement concave, plus profonde en son milieu que près des carènes latérales ⁽¹⁾; les carènes, limitant ces dépressions, subparallèles chez les mâles *minor*. Bord postérieur du pronotum plat et au même niveau que les élytres (mâles). Tête armée, chez les mâles *major*, d'une longue corne

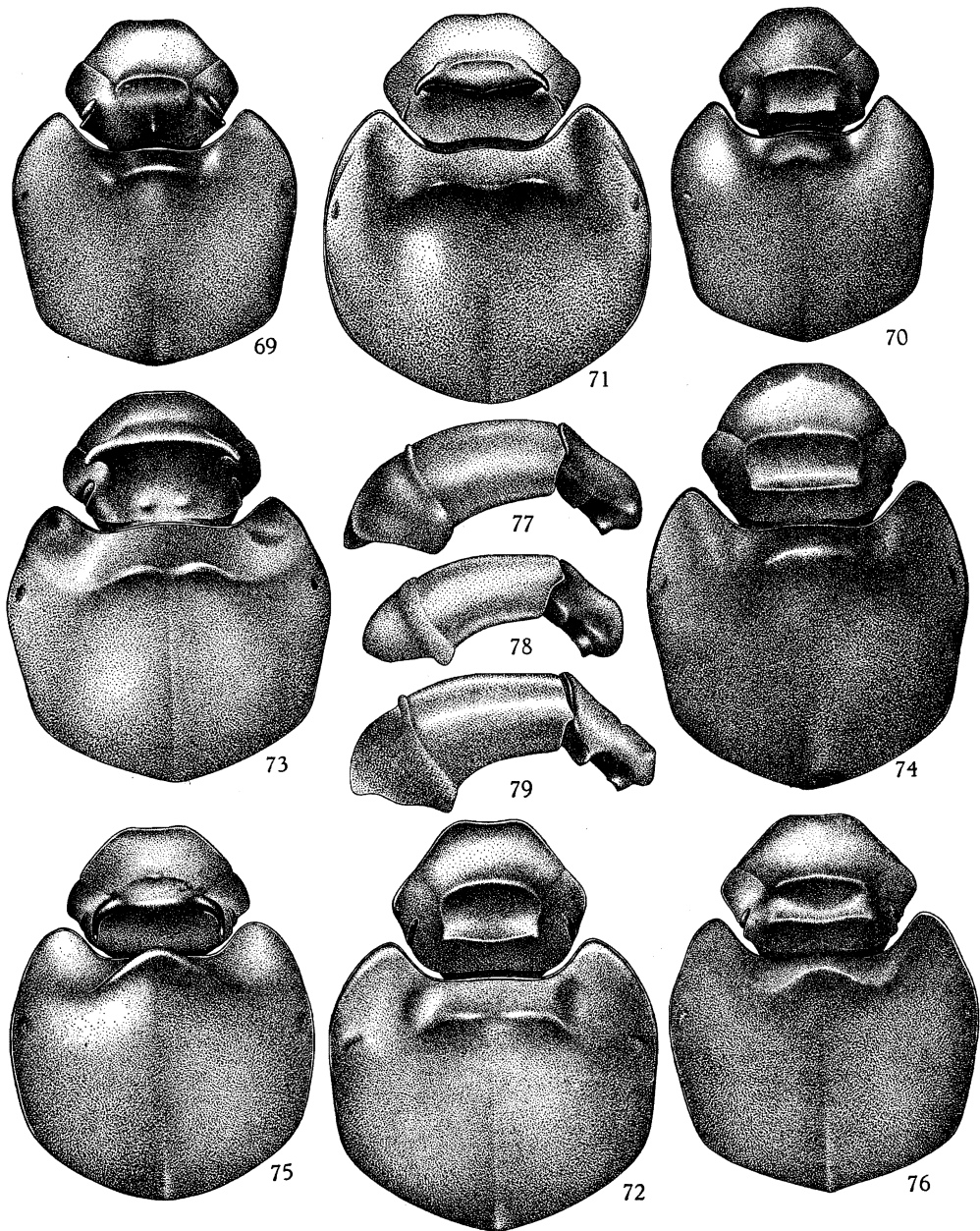
(1) A regarder de profil.

plus fortement recourbée vers l'apex, où elle est plus ou moins crochue, sans dents préapicales ou offrant parfois, tout au plus, deux faibles dilatations latérales. Tête des femelles marquée, sur le front et le vertex, d'une fine ponctuation noyée dans la microsculpture granuleuse du fond ($\times 32$) qui rend l'arrière de la tête soyeux ou opaque, à ponctuation mal définie. Bords latéraux du pronotum formant un fin rebord qui se prolonge le long de la base jusqu'en face du 3^e interstrie des élytres, environ. Pronotum des femelles très densément couvert de larges points ombiliqués, serrés et plus ou moins confluent; à disque longitudinalement déprimé en son milieu, cette dépression limitée par deux élévations qui s'effacent bien avant la base, sans se recourber latéralement. Clypéus des femelles assez allongé, nettement échancré et à bord assez largement relevé à l'avant. Granulations des interstries des élytres, fines. Long. : 6-10 mm [4. *L. incurvicornis* FAIRMAIRE]. (Fig. 88.)

- 8'. Pronotum des mâles offrant une large dépression discale, divisée par une élévation médiane plus haute, vers sa moitié antérieure, que les carènes latérales, et généralement impressionnée en son milieu; les carènes limitant cette dépression fortement obliques vers la base chez les mâles *minor*; à base déclive en arrière et parfois précédée d'une saillie médiane chez les mâles *major*. Tête armée, chez les mâles, d'une corne plus ou moins développée et assez régulièrement recourbée, soit simple à l'apex (mâles *minor* et moyens), soit ordinairement avec trois dents, dont une préapicale, inférieure, et deux latérales (mâles *major*). Bords latéraux du pronotum formant un fin rebord qui ne se prolonge, le long de la base, que jusqu'à la 5^e strie, tout au plus. Pronotum des femelles couvert de points ombiliqués moins serrés et laissant des intervalles lisses assez accusés; à disque longitudinalement déprimé en son milieu, cette dépression limitée par deux élévations prolongées presque jusqu'à la base et se recourbant latéralement devant celle-ci 9
9. Granulations des interstries élytraux fines, disposées sur un fond microscopiquement chagriné et opaque ($\times 16$); très espacées; celles de l'interstrie sutural également fines et bien séparées. Déclivité postérieure du pronotum des mâles *major*, étroite, à arête supérieure subdroite; dépression discale du pronotum limitée à l'avant par une saillie tuberculiforme non carénée. Dépression médiane du pronotum, des mâles *minor*, régulièrement concave vers la moitié basale. Vertex des femelles finement ponctué. Long. : 7-11 mm

[5. *L. medius* FAIRMAIRE]. (Fig. 83.)

- 9'. Granulations des interstries élytraux assez fortes et bien distinctes, brillantes, sur un fond généralement peu opaque ($\times 16$); plus rapprochées; celles de l'interstrie sutural serrées et plus ou moins confluentes en aspérités irrégulières. Déclivité postérieure du pronotum des mâles *major* très large au milieu, en forme de losange; la dépression discale du pronotum limitée à l'avant par une saillie cariniforme longitudinale,



Genre *Liatongus* REITTER (avant-corps) :

- FIG. 69. — *L. tridentatus* (BOUCOMONT), ♂.
 FIG. 70. — Idem, ♀.
 FIG. 71. — *L. indicus* (ARROW), ♂.
 FIG. 72. — Idem, ♀.
 FIG. 73. — *L. affinis* (ARROW), ♂.
 FIG. 74. — Idem, ♀.
 FIG. 75. — *L. capricornis* ARROW, ♂.
 FIG. 76. — Idem, ♀ (×8 env.).

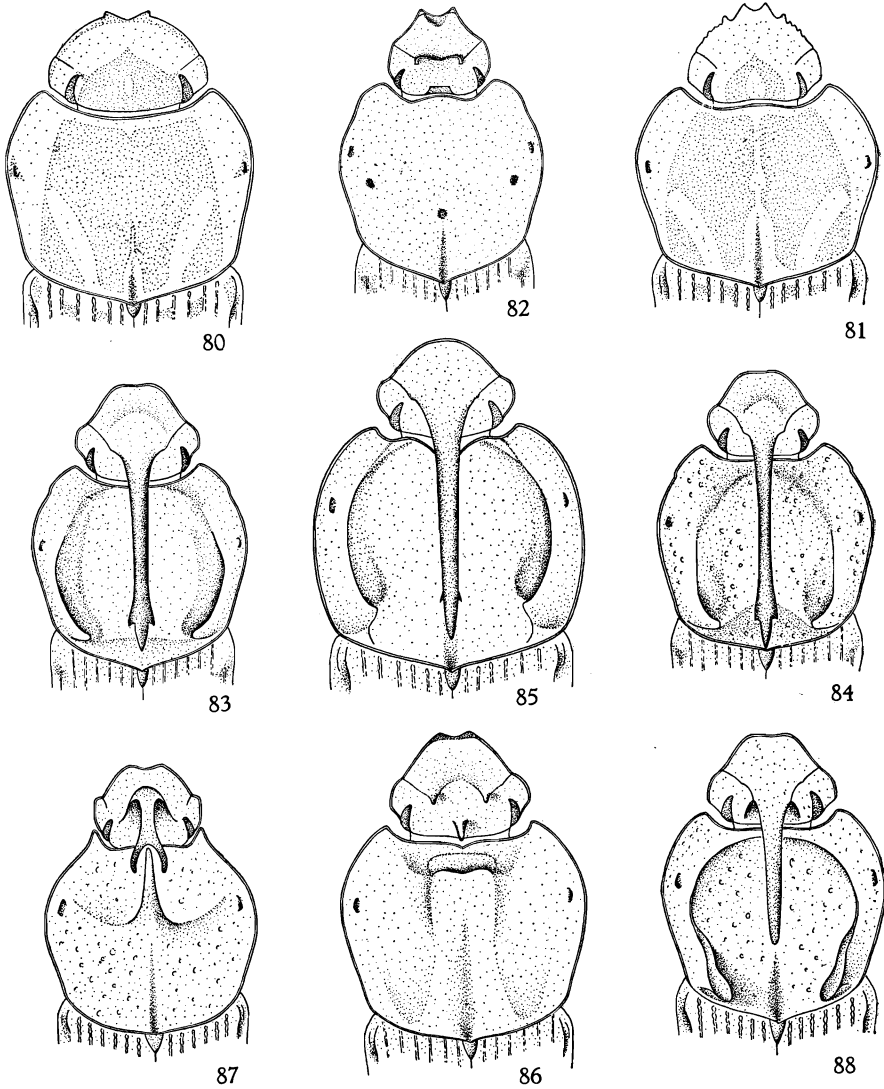
Armatures génitales ♂ :

- FIG. 77. — *L. affinis* (ARROW).
 FIG. 78. — *L. capricornis* ARROW.
 FIG. 79. — *L. indicus* (ARROW (×10 env.).

anguleuse. Dépression médiane du pronotum des mâles *minor* offrant une large impression triangulaire dans la moitié basale. Vertex des femelles grossièrement ponctué. Long. : 7-11 mm

[6. *L. phanæoides* WESTWOOD]. (Fig. 84.)

- 7'. Interstries des élytres n'offrant que des points sétigères râpeux et irréguliers, surtout distincts sur les interstries impairs, qui sont un peu plus élevés que les autres. Base du pronotum finement mais entièrement rebordée. Méta sternum obsolètement et assez finement et éparsément ponctué de part et d'autre de sa ligne médiane. Clypéus régulièrement arrondi chez les mâles, parabolique et émarginé à l'apex chez les femelles; tête des mâles *major* armée d'une longue corne régulièrement arquée et ornée de trois dents préapicales, deux latérales et obliques et une inférieure; tête des femelles ornée de deux tubercules : deux plus petits situés aux extrémités de la ligne frontale et un, plus grand, sur le vertex. Pronotum offrant de grandes surfaces lisses et brillantes entre les points qui sont groupés par places. Corps noir, élytres submats. Long. : 9-15 mm [7. *L. denticornis* FAIRMAIRE]. (Fig. 85, 86.)
- 6'. Méta sternum offrant, à l'avant, une large dépression concave ou en angle obtus, en V ou en Y, après la suture mésométa sternale, qui est située à un niveau ordinairement bien inférieur à celui du disque du méta sternum (fig. 99). Corps généralement assez bombé, rarement déprimé au-dessus; si le pronotum des mâles offre une large dépression discale, cette dernière est limitée par deux carènes ou saillies latérales plus marquées, ou dirigées, vers l'avant 10
10. Côtés du méta sternum et ordinairement épimères mésothoraciques et épisternes métathoraciques, glabres ou n'offrant que de très courtes et fines soies couchées, généralement visibles seulement sous un certain angle ($\times 32$) Espèces asiatiques ou africaines 11
11. Area antérieure des replis épipleuraux prothoraciques presque toujours plus longue que large (fig. 98); en forme de rectangle longitudinal, de trapèze ou de parallélogramme; si elle est aussi large que longue, la déclivité apicale des élytres est glabre ou semée seulement de très courtes et fines soies visibles seulement sous un certain angle ($\times 32$). Espèces asiatiques 12
12. Pronotum en totalité ou en majeure partie (sauf ordinairement sur sa déclivité antérieure) couvert de larges points ombiliqués très densément répartis, mais généralement séparés, sur un fond microscopiquement chagriné et mat; offrant un rebord basal plus ou moins largement effacé en son milieu par des crénelures formées par la ponctuation. Interstries des élytres garnis de fins granules brillants, dispersés sur un fond mat et microscopiquement chagriné ($\times 16$). Joues anguleusement saillantes à leur jonction à l'épistome. Coloration d'un testacé plus ou moins rembruni ou bronzé, surtout sur le pronotum. ♂♂ : Clypéus

Genre *Oniticellus* SERVILLE :FIG. 80. — *O. pictus* (HAUSMANN), ♂.FIG. 81. — *O. formosus* CHEVROLAT, ♂.Genre *Tiniocellus* PÉRINGUEY :FIG. 82. — *T. sarawacus* (GILLET), ♂.Genre *Liatongus* REITTER :FIG. 83. — *L. medius* (FAIRMAIRE), ♂.FIG. 87. — *L. venator* (FABRICIUS), ♂.FIG. 84. — *L. phanaxoides* (WESTWOOD), ♂.FIG. 88. — *L. incurvicornis* (FAIRMAIRE),FIG. 85. — *L. denticornis* (FAIRMAIRE), ♂.

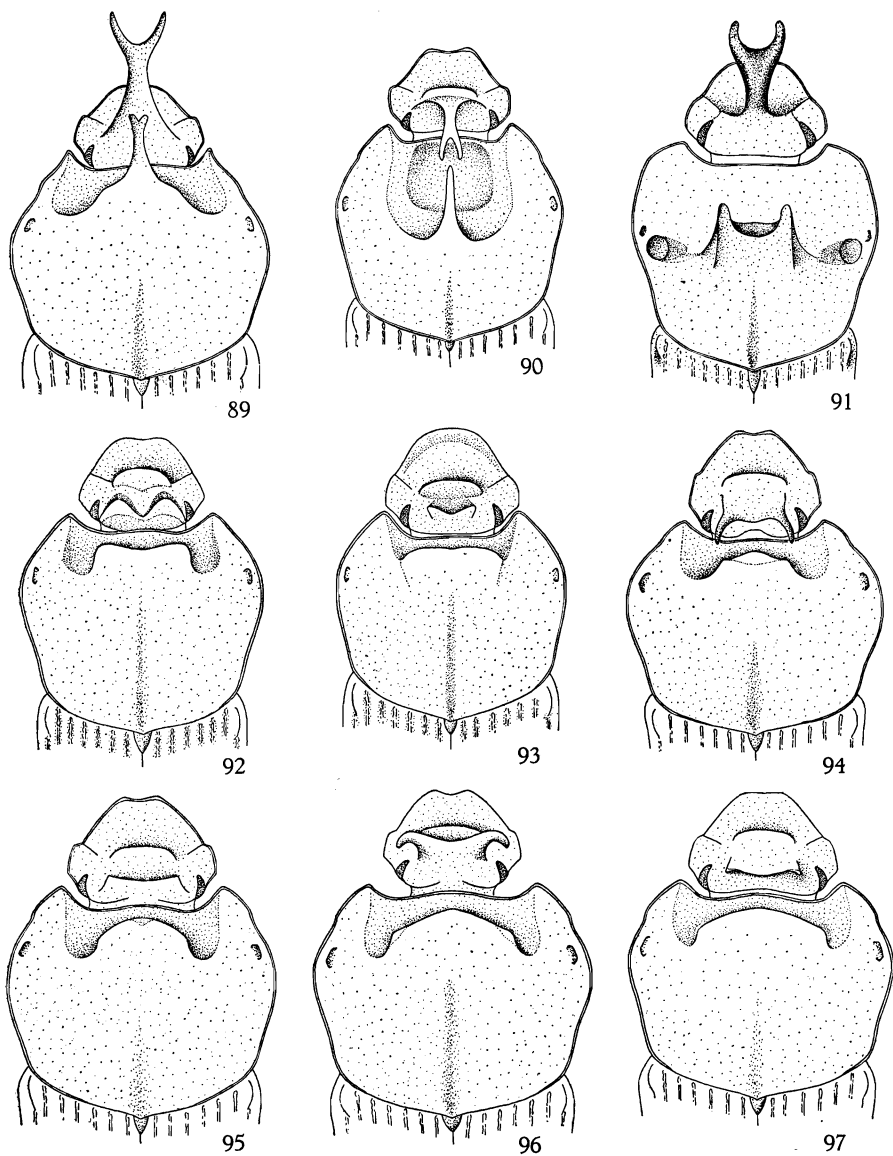
♂ (avant-corps, ×6 env.).

FIG. 86. — Idem, ♀.

densément mais obsolètement ponctué; pas de carène clypéo-frontale (sauf chez les mâles *minor*, qui ont une carène clypéo-frontale assez fine); une corne frontale plus ou moins élevée, arquée vers l'arrière et étroitement bifurquée à l'apex. Pronotum formant, à l'avant, une saillie corniforme, plus ou moins élancée, simple à l'apex, surplombant plus ou moins la tête. Angles antérieurs du pronotum aigus et dirigés vers l'avant (mâles *major*); obtus et subarrondis et semblables à ceux des femelles, chez les mâles *minor*. ♀♀ : Clypéus très fortement et densément ponctué; offrant une forte carène à la base de la corne frontale, qui est subdroite, courte et large, très largement fourchue à l'apex. Pronotum formant une saillie analogue à celle des mâles, mais plus courte et plus robuste. Long. : 6-9 mm

[8. *L. venator* FABRICIUS]. (Fig. 87.)

- 12'. Pronotum non densément couvert de points ombiliqués sur un fond opaque; au moins en partie lisse ou couvert de points simples sur sa moitié basale. Interstries des élytres marqués de points simples ou râpeux ($\times 16$) 13
13. Base du pronotum nettement et ordinairement entièrement rebordée (ce rebord parfois étroitement interrompu ou crénelé en son milieu chez *L. vertagus* FABRICIUS). Joues obtusément saillantes à leur jonction à l'épistome. ♂♂ : Front armé d'une corne plus ou moins élevée et étroite, bifurquée à l'apex; pronotum prolongé à l'avant en une saillie corniforme plus ou moins allongée et étroite. ♀♀ : Front orné d'une large carène simplement anguleuse ou faiblement dentée à ses extrémités; pronotum offrant une large saillie médiane obtuse à l'avant, flanquée, de chaque côté, d'un tubercule. Coloration variant du testacé brunâtre au bronzé verdâtre plus ou moins obscur. Taille de 11 mm au plus 14
14. Base du pronotum à rebord fin et parfois effacé au milieu. ♂♂ : Dépourvus de carène frontale devant la corne du vertex, dans les grands développements. Corne du pronotum aplatie horizontalement et échan-crée à l'apex; non précédée d'une large dépression arrondie, à l'avant du pronotum. ♀♀ : Carène du vertex large, arquée, à convexité dirigée vers l'avant; offrant une saillie dentiforme verticale à chaque extrémité. Saillie médiane du pronotum avancée en un lobe arrondi, déprimée et émarginée à l'avant. Long. : 7,5-11 mm
- [9. *L. vertagus* (FABRICIUS)]. (Fig. 89.)
- 14'. Base du pronotum à rebord assez fort et bien accusé sur toute sa largeur. ♂♂ : Offrant une carène frontale devant la corne du vertex, dans tous les développements. Corne du pronotum comprimée latéralement et verticalement arrondie à l'apex; précédée d'une large dépression arrondie de l'avant du pronotum. ♀♀ : Carène du vertex large, faiblement sinueuse, concave en son milieu, à extrémités latérales obtuses ou cou-



Genre *Liatongus* REITTER (avant-corps) :

- FIG. 89. — *L. vertagus* (FABRICIUS), ♂.
 FIG. 90. — *L. mergacerus* (HOPE), ♂.
 FIG. 91. — *L. Fairmairei* (BOUCOMONT), ♂.
 FIG. 92. — *L. femoratus* (ILLIGER), ♂.
 FIG. 93. — *Idem*, ♀.
 FIG. 94. — *L. bucerus* (FAIRMAIRE), ♂.
 FIG. 95. — *Idem*, ♀.
 FIG. 96. — *L. gaganinus* (HOPE), ♂.
 FIG. 97. — *Idem*, ♀ (×6 env.).

- pées en angle droit. Saillie médiane du pronotum peu avancée, formant un lobe en angle obtus largement arrondi en son milieu. Long. : 7-10 mm [10. *L. mergacerus* (HOPE)]. (Fig. 90.)
- 13'. Base du pronotum non rebordée ou rebordée seulement dans la région des angles postérieurs. Pronotum des mâles jamais orné, en son milieu ou à l'avant, d'une saillie fortement rétrécie, corniforme ou tuberculiforme; soit simple ou offrant une carène ou un lobe saillant large ou assez large, anguleux, ou largement échancré à l'apex. Pronotum des femelles n'offrant généralement pas de tubercules sur les côtés de la saillie médiane, quand elle existe (sauf chez *L. Fairmairei* BOUCOMONT) ⁽¹⁾ 15
15. Tête des mâles *major* et moyens dépourvue de carène frontale devant ou à la base de la corne ou de la carène du vertex; chez les mâles *minor* la carène frontale est distincte mais effacée. Interstries des élytres peu bombés. Coloration d'un bronzé verdâtre plus ou moins obscur, parfois éclairci sur les bords. Taille de 11 mm au plus 16
16. Tête des mâles *major* armée d'une assez forte corne largement bifurquée à l'apex, pas plus large que le tiers de la largeur de la tête, à la base. Pronotum à déclivité antérieure non ou peu ponctuée; élevé, vers le milieu du disque, en une assez large crête transversale, échancrée et terminée par deux courtes cornes assez écartées; offrant, entre cette crête et les impressions latérales habituelles, deux larges et plus ou moins profondes impressions qui s'effacent en s'élargissant ou disparaissent suivant la décroissance du développement des individus. Saillie du pronotum des mâles moyens subtridentée. Carène du vertex des mâles *minor* régulièrement arquée; celle des femelles rectiligne; non dentée dans les deux sexes. Lobe médian du pronotum des femelles, large et plat. Long. : 8-11 mm
[11. *L. Fairmairei* (BOUCOMONT)]. (Fig. 91.)
- 16'. Tête des mâles armée d'une corne simple et effilée, régulièrement recourbée vers l'arrière. Pronotum finement et uniformément ponctué, offrant un tubercule dans le milieu du disque et une courte carène longitudinale de chaque côté et à une certaine distance de ce tubercule; présentant une carène bilobée, élevée, de chaque côté, avant le rebord latéral. Femelle inconnue. Long. : 11 mm ... [12. *L. martialis* HAROLD].

(¹) Les ♀♀ des *L. vertagus* (FABRICIUS), *L. mergacerus* (HOPE) et *L. Fairmairei* (BOUCOMONT) présentent toutes un tubercule, plus ou moins anguleux, de chaque côté de la saillie médiane du pronotum; ces tubercules sont réduits à de légers renflements chez les ♀♀ de *L. venator* (FABRICIUS). Les petits ♂♂ des trois premières espèces citées ci-dessus se rapprochent parfois très fort de la forme des ♀♀ mais ne présentent qu'un léger relief à la place des tubercules latéraux. On les distingue d'ailleurs aisément des ♀♀ par la forme du premier article des tarsi antérieurs.

- 15'. Tête des mâles offrant presque toujours une carène ou un bourrelet ou des tubercules frontaux ou clypéo-frontaux, devant ou à la base de la corne ou de la carène du front ou du vertex; cette dernière toujours très large, plus large à sa base que le tiers de la largeur de la tête, ou remplacée par des saillies dentiformes ou cariniformes peu ou médiocrement élevées et largement échancrées ou écartées. Interstries des élytres généralement nettement bombés 17
17. Corps non entièrement noir en dessous et en dessus; offrant généralement des reflets métalliques sur la tête et le pronotum; le dessous étant ordinairement testacé ou roux, en grande partie; le dessus au moins en partie marginé, ou taché de roux ou de testacé sur les bords. Massue des antennes rousse, fauve ou brune. Taille dépassant rarement, et à peine, 10 mm 18
18. Interstries des élytres très bombés, brillants et très finement ponctués en leur milieu; devenant mats, finement et densément chagrinés latéralement le long des stries, qui paraissent de ce fait être plus larges qu'elles ne le sont en réalité. Dessus du corps en majeure partie d'un noir très luisant, sans reflets métalliques; fémurs fauves ou testacés; angles antérieurs du pronotum, extrémité et replis latéraux des élytres, abdomen et pygidium tachés et testacés. ♂♂ : Carène du vertex très large, occupant tout l'espace interoculaire; très largement sinuée en deux lobes arrondis, à face antérieure convexe, à face postérieure concave. Pronotum offrant une large gibbosité transverse, droite ou concave à l'avant, limitée par deux dépressions latérales. ♀♀ : Carène du vertex étroite, occupant à peu près le tiers de l'espace interoculaire; fortement échancrée et bidentée. Pronotum offrant une gibbosité transverse atténuée, convexe. Long. : 7-10 mm
 [13. *L. femoratus* ILLIGER]. (Fig. 92, 93.)
- 18'. Interstries des élytres moyennement bombés, aussi chagrinés et ponctués et du même aspect sur toute leur largeur. Dessus du corps offrant généralement des reflets métalliques au moins sur la tête et le pronotum. Saillies céphaliques de forme différente 19
19. Pronotum assez fortement, densément et régulièrement ponctué sur toute sa surface, sauf à l'avant; sans espaces lisses sur le disque dans les deux sexes. ♂♂ : Vertex offrant trois tubercules plus ou moins corniformes, séparés et situés entre les yeux. Pronotum formant, à l'avant, un bourrelet transversal convexe, plus ou moins saillant et relevé, beaucoup plus étroit que l'espace interoculaire. ♀♀ : Front assez fortement et densément ponctué; orné d'une carène arquée, reliée aux stutures génales; vertex muni d'une carène arquée, à concavité dirigée vers l'avant. Pronotum formant, à l'avant, une petite gibbosité arrondie, plus étroite que la carène du vertex, précédée d'une petite dépression plus étroite que l'espace interoculaire. Long. : 6-7 mm
 [14. *L. tridentatus* BOUCOMONT]. (Fig. 69, 70.)

- 19'. Pronotum offrant, surtout chez les mâles *major*, de part et d'autre du sillon longitudinal médian fortement ponctué, une surface lisse ou plus finement ponctué, plus ou moins étendue, avant les fortes punctuations latérales. ♂♂ : Vertex orné d'une carène dentée à ses extrémités et située entre les yeux chez les mâles *minor*; cette carène refoulée vers le front, en avant des yeux (carène fronto-verticale), assez élevée, très élargie et fortement dentée à ses extrémités chez les mâles *major*. Pronotum élevé en une forte et large saillie rétuse, ou en ogive, vers le tiers antérieur. ♀♀ : Front finement et peu densément ponctué. Pronotum offrant à l'avant une assez large gibbosité, plus ou moins arrondie, précédée d'une dépression aussi large que l'espace interoculaire ... 20
20. Carène fronto-verticale, des mâles *major*, large et assez haute; élevée en courtes cornes divergentes à ses extrémités, sa base située bien avant le bord antérieur des yeux. Saillie médiane du pronotum plus ou moins largement échancrée à l'apex. Angles antérieurs du pronotum bien accusés, soit subdroits soit en ogive, dans les deux sexes. Saillie médiane du pronotum des ♀♀ formant une gibbosité arrondie plus large que la carène du vertex; cette dernière régulièrement arquée, à concavité dirigée vers l'avant. Saillie médiane du pronotum des mâles *minor* formant une gibbosité subéchancrée à l'avant 21
21. Carène fronto-verticale des mâles *major* fortement arquée, à concavité dirigée vers l'avant; offrant, en plus de ses dents latérales, une saillie médiane anguleuse lui donnant un aspect subtridenté. Ligne longitudinale du pronotum aussi largement et fortement ponctué, mais moins densément, au sommet de la saillie médiane qu'à la base. Saillie médiane du pronotum à peu près aussi largement échancrée à l'apex que la largeur de la carène fronto-verticale. Angles antérieurs du pronotum en ogive, assez étroitement anguleux, dans les deux sexes. Carène du vertex des mâles *minor*, droite et située entre le milieu des yeux. Pronotum des ♀♀ aussi fortement ponctué de part et d'autre de la ligne médiane que sur les côtés. Dessus d'un bronzé très obscur; angles antérieurs du pronotum, bord externe et extrémité des élytres, pygidium, fémurs et dessous généralement testacés. Long. : 8-10,5 mm [15. *L. indicus* ARROW]. (Fig. 71, 72, 79.)
- 21'. Carène fronto-verticale des mâles *major*, droite ou légèrement arquée, à convexité dirigée vers l'avant; régulièrement et largement échancrée, sans élévation médiane anguleuse ou dentiforme. Ligne longitudinale médiane du pronotum à punctuation se raréfiant et s'amenuisant vers le sommet de la saillie médiane. Saillie médiane du pronotum beaucoup plus étroitement échancrée à l'apex que la largeur de la carène fronto-verticale. Angles antérieurs du pronotum étroits, subdroits et bien accusés dans les deux sexes. Carène du vertex des mâles *minor* tuberculée aux extrémités, subsinueuse et située entre les bords antérieurs des yeux. Pronotum offrant, dans les deux sexes, de part et d'autre de la

ligne médiane, une surface longitudinale très finement ponctuée, presque lisse. Dessus d'un bronzé verdâtre généralement plus accusé; bords, dessous et fémurs ordinairement obscurs. Long. : 7-9,5 mm

[16. *L. affinis* ARROW]. (Fig. 73, 74, 77.)

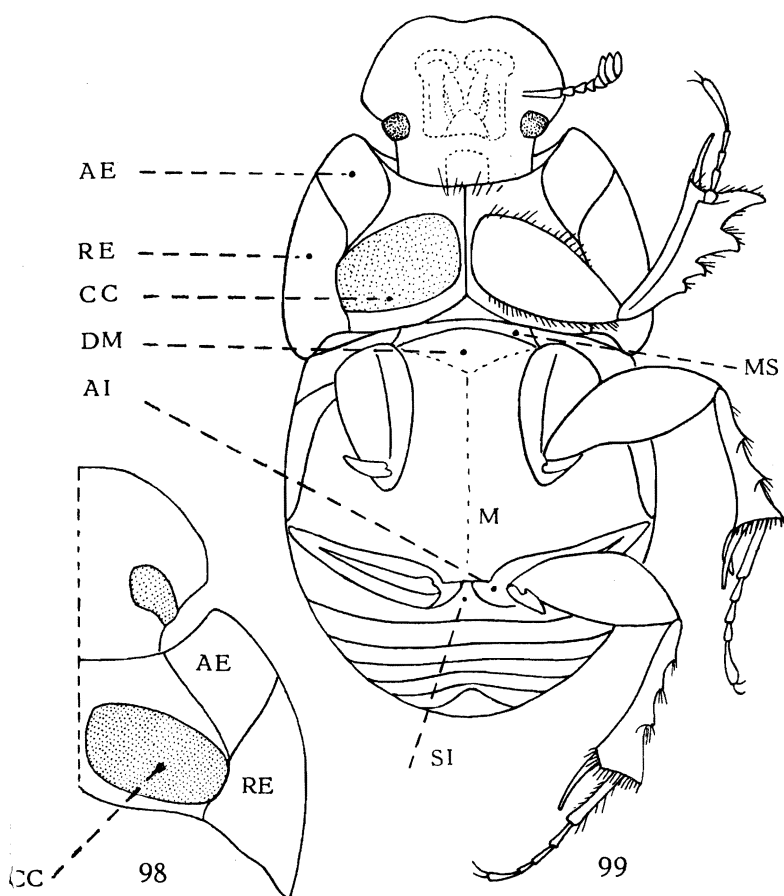


FIG. 98. — *Liatongus gagatinus* (HOPE) (dessous de l'avant-corps, gauche).

FIG. 99. — *Liatongus militaris* (CASTELNAU), ♂ (face ventrale).

AE : Area du repli épipleural prothoracique. — RE : Repli épipleural prothoracique. — CC : Cavité coxale. — MS : Mésosternum. — DM : Dépression anguleuse antérieure du métasternum. — M : Métasternum. — AI : Apophyse interne des hanches postérieures. — SI : Saillie intercoxale du premier arceau ventral ($\times 9$).

20'. Carène fronto-verticale des mâles *major*, effacée en son milieu et élevée latéralement en deux cornes assez élevées, subparallèles, peu arquées, à base située contre le bord interne des yeux. Carène clypéo-frontale

réduite à l'état de vestige. Saillie médiane du pronotum, en ogive, non échancrée mais légèrement relevée à l'apex. Angles antérieurs du pronotum assez largement arrondis dans les deux sexes. Saillie médiane du pronotum des ♀ ♀ formant une gibbosité subanguleuse, plus étroite que la carène du vertex; cette dernière largement sinueuse, à angles latéraux recourbés vers l'arrière. Saillie médiane du pronotum des mâles *minor* entière à l'avant. Pronotum offrant, dans les deux sexes, de part et d'autre de la ligne médiane, une surface longitudinale très finement ponctuée. Dessus d'un bronzé verdâtre à reflets cuivreux accusés sur la tête et le pronotum. Long. : 7-9,5 mm

[17. *L. capricornis* ARROW]. (Fig. 75, 76, 78.)

17'. Corps entièrement noir en dessus et en dessous (sauf chez les immatures, où les bords sont plus ou moins éclaircis et brunâtres), assez brillant, sans reflets métalliques. Massue des antennes noire ou obscure. Taille généralement de 10 à 16 mm ⁽¹⁾

22. Rebords latéraux du pronotum prolongés le long de la base jusqu'en face du quatrième interstrie. Gibbosité médiane anguleuse du pronotum déprimée à l'apex chez les mâles; assez étroite, à peu près de la largeur de la carène céphalique postérieure, dans les deux sexes. Pronotum à ponctuation très effacée; en majeure partie lisse chez les exemplaires moyens et *major* des deux sexes; plus distinctement ponctué chez les petits individus à saillie médiane presque nulle, mais laissant encore des surfaces lisses ou peu ponctuées de part et d'autre de la ligne médiane. Long. : 8-15 mm

[18. *L. bucerus* FAIRMAIRE]. (Fig. 94, 95.)

22'. Rebords latéraux du pronotum prolongés le long de la base jusqu'en face du sixième interstrie seulement. Gibbosité médiane du pronotum anguleuse et relevée à l'apex chez les mâles; subarrondie chez les femelles; à peu près de la largeur de la tête, dans les deux sexes. Pronotum à ponctuation plus marquée; assez fortement et densément ponctué chez les petits individus des deux sexes à saillie médiane presque nulle. Long. : 8-16 mm

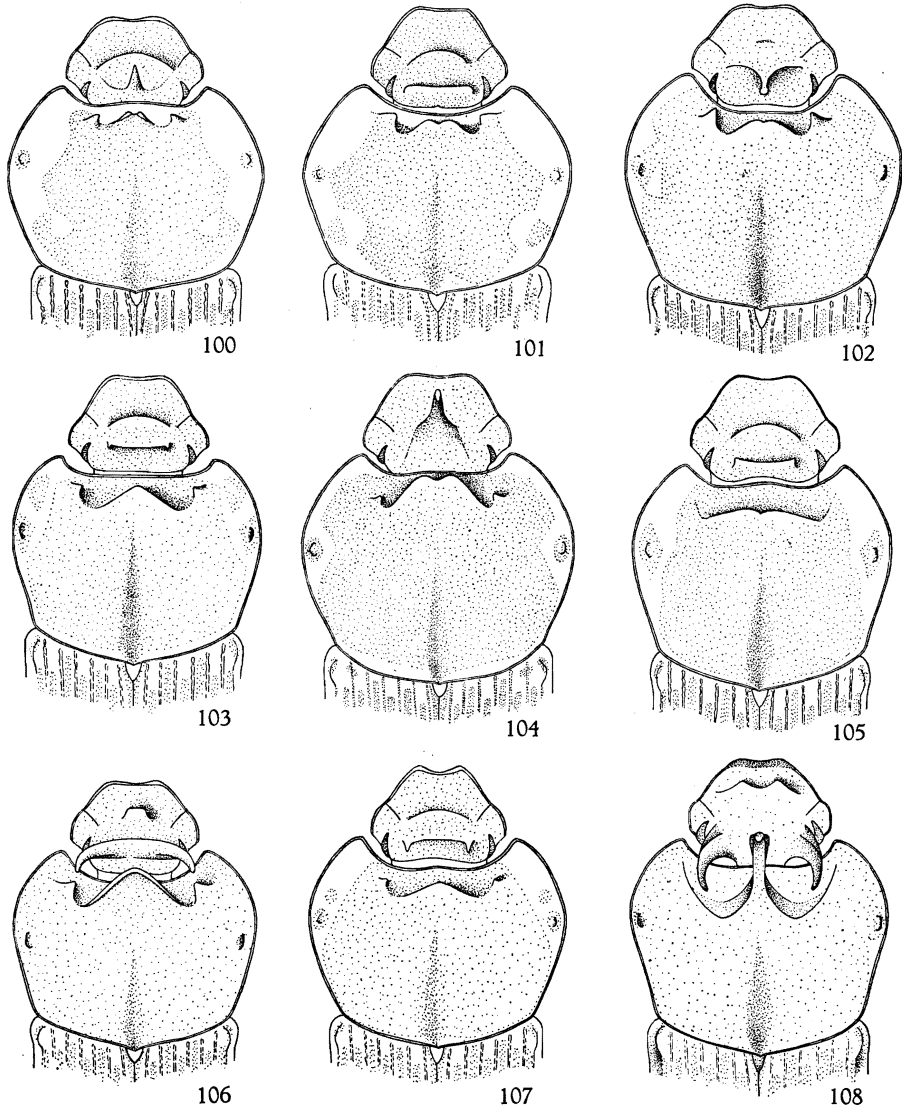
[19. *L. gagatinus* HOPE]. (Fig. 96, 97.)

11'. Area antérieure des replis épipleuraux prothoraciques presque toujours plus large que longue : en forme de rectangle, de trapèze ou de parallélogramme disposé transversalement (fig. 99); si elle est aussi longue que large, la déclivité apicale des élytres est garnie de soies assez longues et bien visibles ($\times 32$). Espèces africaines

(1) Les petits individus des deux espèces comprises dans ce groupe, et dont la taille est au-dessous de 10 mm, sont relativement peu fréquents, bien que nous ayons vu des ♂ ♂ *minor*, des deux espèces, de 8 mm de long.

23. Rebords latéraux du pronotum prolongés le long de la base, qui est entièrement et nettement rebordée. Pronotum offrant presque toujours, dans les deux sexes, une large gibbosité médiane, parfois échancrée à l'apex, flanquée, de chaque côté d'un tubercule plus ou moins anguleusement saillant. Base du pronotum plus ou moins renflée devant le rebord. Déclivité apicale des élytres toujours garnie de soies assez longues et fortes. Pronotum généralement bronzé verdâtre ou bleuâtre, marginé de testacé. Élytres ordinairement testacés à interstries plus ou moins largement obscurcis de noir ou de bronzé 24
24. Pronotum garni de points assez gros ou très gros, et écartés, entre lesquels se trouvent de très fins pointillés nombreux et espacés; cette sculpture ne formant pas un réseau dense et serré, laisse un aspect assez brillant à la surface ($\times 32$). Moitié interne de l'interstrie sutural lisse ou semée de points simples ou légèrement râpeux. Interstries des élytres densément couverts de granules plus ou moins aplatis et irréguliers, sur un fond finement chagriné 25
25. Tête et pronotum en majeure partie d'un bronzé verdâtre à reflets plus ou moins cuivreux. Pronotum plus ou moins largement bordé de testacé ou taché de testacé, près des angles antérieurs. Tête des mâles (*major* et moyens) armée d'une corne simple située soit en avant des yeux, soit entre ces derniers. Métasternum largement marginé de testacé. Fémurs testacés, au moins en grande partie, parfois avec des reflets plus ou moins bronzés 26
26. Saillie médiane du pronotum étroite; plus étroite, à sa base, que la carène frontale chez les femelles, et que le renflement cariniforme de la base de la corne frontale chez les mâles; divisée en deux calus à l'apex. Corne céphalique des mâles formant ordinairement une carène transverse, à la base; située entre le bord antérieur des yeux ou un peu plus en arrière. Carène du vertex des femelles non dentée à ses extrémités; aussi large que la carène frontale et située loin en arrière du bord antérieur des yeux. Disque du métasternum entièrement lisse ou à peine distinctement pointillé ($\times 16$). Côtés du pronotum largement testacés, la bordure testacée de la base plus étendue en avant, dans le milieu; la partie bronzée du pronotum enclosant plus ou moins, de chaque côté, une petite tache testacée située au-dessus des angles postérieurs. Long. : 7,5-10 mm
[20. *L. militaris* CASTELNAU]. (Fig. 99, 100, 101.)
- 26'. Saillie médiane du pronotum large; aussi large, ou à peu près, à sa base, que l'espace interoculaire; dans les deux sexes. Corne céphalique des mâles située avant le bord antérieur des yeux. Carène du vertex des femelles située entre le bord antérieur des yeux, ou seulement un peu en arrière; dentée ou subdentée à ses extrémités. Disque du métasternum nettement et fortement ponctué, surtout près des hanches

- postérieures. Partie bronzée du pronotum plus étendue, n'enclosant pas de chaque côté une petite tache testacée au-dessus des angles postérieurs 27
27. Mâles offrant une carène frontale, parfois obsolète, et une corne située un peu en avant des yeux; la corne complètement dressée, un peu élargie transversalement à son sommet. Carène du vertex des femelles, courte, nettement dentée à ses extrémités, située entre les bords antérieurs des yeux et occupant environ le tiers de leur intervalle; généralement beaucoup plus étroite que la carène frontale. Pronotum à saillies latérales fortes et dentiformes chez les mâles *major*; à tubercules latéraux bien accusés chez les femelles. Bordure testacée de la base du pronotum, nettement élargie à l'impression médiane. Pygidium offrant deux faibles dépressions latérales. Long. : 8-11 mm
- [21. *L. fulvostrigatus* D'ORBIGNY]. (Fig. 102, 103.)
- 27'. Mâles *major* n'offrant pas de carène frontale, mais seulement une corne clypéo-frontale située bien en avant des yeux; la corne courbée en arrière et non élargie à l'apex. Carène du vertex des femelles, large, subdentée à ses extrémités; située un peu en arrière du bord antérieur des yeux et occupant environ la moitié de leur intervalle; à peu près aussi large que la carène frontale. Pronotum à saillies latérales faibles et tuberculiformes chez les mâles (*major* et *minor*), très effacées chez les femelles. Mâles *minor* offrant une carène frontale semblable à celle des femelles, mais ayant le vertex armé d'une carène étroite et assez élevée, occupant environ le quart de l'espace interoculaire et bidentée à l'apex. Bordure testacée de la base du pronotum non élargie à l'impression médiane. Pygidium offrant une dépression médiane et deux faibles dépressions latérales. D'un bronzé généralement plus obscur que chez l'espèce précédente. Long. : 8-12 mm
- [22. *L. interruptus* QUEDENFELDT]. (Fig. 104, 105.)
- 25'. Tête et pronotum en majeure partie d'un bleu foncé à reflets violacés ou verdâtres. Pronotum très étroitement bordé de testacé à la base et offrant parfois une petite tache testacée près des angles latéraux et aux angles antérieurs. Tête des mâles *major* armée d'une large carène, très rapprochée du bord antérieur du clypéus, fortement arquée et plus élevée en son milieu; vertex offrant une large carène plus ou moins fortement élevée en cornes à ses extrémités, dans les deux sexes. Pronotum à saillies à peu près identiques dans les deux sexes; la médiane largement bilobée à l'apex et flanquée de deux saillies latérales, bien accusées dans les grands exemplaires. Femelles offrant une large carène frontale arquée; à ponctuation du pronotum plus forte et plus dense. Dessous du corps en quasi-totalité d'un noir bleuâtre à faibles reflets bronzés; n'offrant des taches testacées qu'aux extrémités internes des fémurs antérieurs et parfois, très étroitement, le long des bords du métasternum. Fémurs et tibias entièrement noirs. Métasternum finement



Genre *Liatongus* REITTER (avant-corps) :

FIG. 100. — *L. militaris* (CASTELNAU), ♂.

FIG. 101. — Idem, ♀.

FIG. 102. — *L. fulvostriatus* D'ORBIGNY, ♂.

FIG. 103. — Idem, ♀.

FIG. 104. — *L. interruptus* (QUEDENFELDT), ♂.

FIG. 105. — Idem, ♀.

FIG. 106. — *L. testudo* (LANSBERGE), ♂.

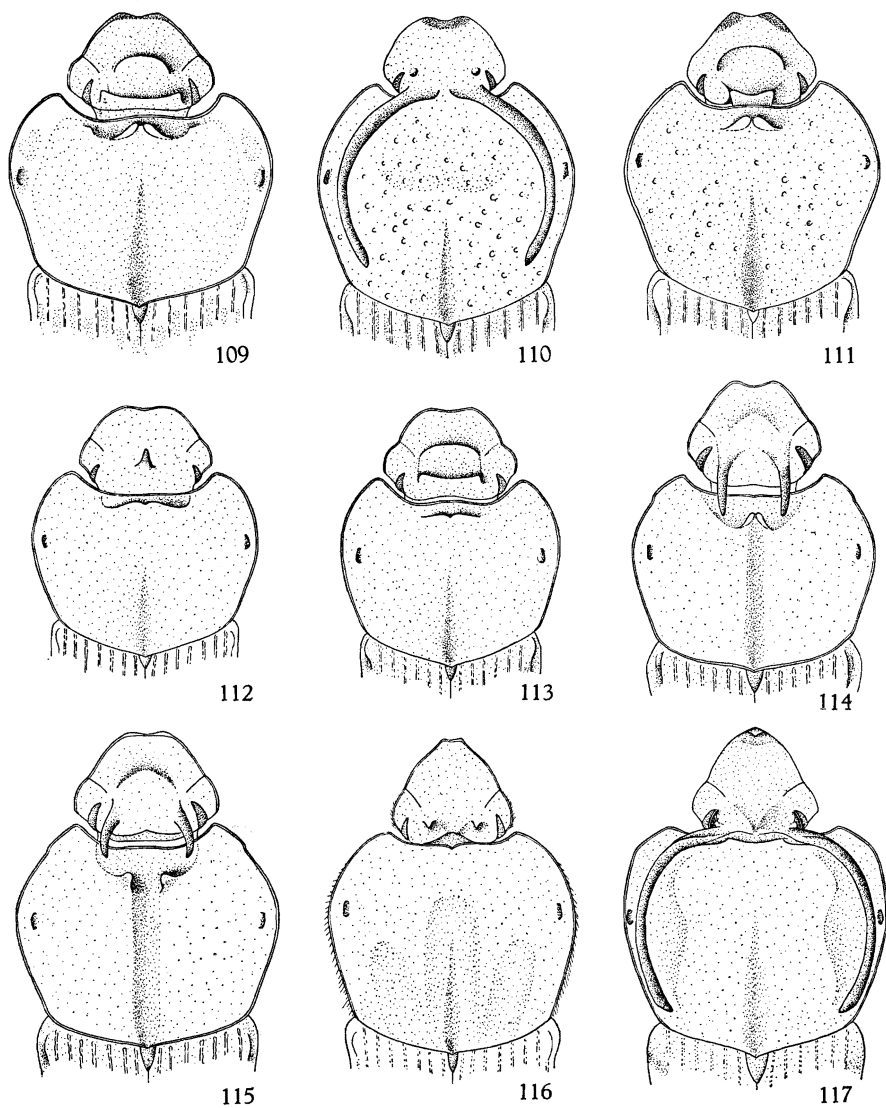
FIG. 107. — Idem, ♀.

FIG. 108. — *L. spathulatus* (ROTH), ♂ (×6 env.).

et obslètement ponctué ($\times 32$) mais assez densément en son milieu, près des hanches médianes. Long. : 9-14,5 mm

23. *L. upembanus* n. sp. (Fig. 118, 119.)

- 24'. Pronotum garni de points gros ou très gros, irréguliers et à fond plat et microscopiquement chagriné, mêlés à des points plus petits; cette sculpture formant un réseau dense et très serré donnant un aspect mat ou rugueux à la surface ($\times 32$). Moitié interne de l'interstrie sutural généralement granuleuse ou râpeuse. Tête des mâles jamais armée d'une corne simple, mais ayant le vertex orné de deux cornes ou d'une carène élevée en cornes ou dentée à ses extrémités. Saillie médiane du pronotum jamais bilobée chez les mâles; corniforme ou anguleusement saillante en son milieu. Interstries des élytres garnis de granules assez densément répartis mais plus ou moins écartés, semés sur un fond microscopiquement chagriné ($\times 32$) 28
28. Granules des interstries des élytres, forts, allongés, plus ou moins aplatis et serrés. Pronotum offrant, dans les deux sexes, une large saillie médiane anguleuse, plus ou moins avancée et, de chaque côté, un tubercule plus ou moins anguleusement saillant. Carène frontale des mâles *major* formant une étroite saillie transverse assez fortement relevée. Ponctuation du pronotum composée en grande partie de points très gros, beaucoup plus larges que ceux des stries des élytres. Carène du vertex des femelles égale, en largeur, à la carène frontale. Long. : 8-12 mm [24. *L. testudo* LANSBERGE]. (Fig. 106, 107.)
- 28'. Granules des interstries des élytres, assez fins, subarrondis et écartés. Pronotum offrant, chez les mâles, une saillie médiane étroite et corniforme, tronquée ou subéchancrée à l'apex chez les *minor*; prolongée en une corne subhorizontale, surplombant la tête et à pointe recourbée vers le haut, chez les *major*; ces derniers ayant les cornes du vertex très divergentes et anguleusement élargies à l'apex; la carène clypéo-frontale très large, arquée, atténuée latéralement et relevée en deux saillies, assez espacées, en son milieu, rapprochée du bord antérieur du clypéus. Pronotum des femelles offrant une saillie médiane rétuse, assez étroite, et de chaque côté, une faible et petite gibbosité. Ponctuation du pronotum à points moins gros, à peu près égaux à ceux des stries des élytres. Carène du vertex des femelles beaucoup plus large que la carène frontale, occupant presque tout l'espace interoculaire. Long. : 8-12 mm [25. *L. spathulatus* ROTH]. (Fig. 108, 109.)
- 23'. Rebords latéraux du pronotum non complètement prolongés le long de la base; cette dernière à rebord nul ou largement interrompu en son milieu. Pronotum n'offrant jamais une gibbosité ou une saillie médiane flanquée de chaque côté d'un tubercule plus ou moins anguleusement saillant. Base du pronotum non renflée devant le bord postérieur ... 29
29. Déclivité apicale des élytres ornée de soies très courtes. Interstries des élytres (sauf parfois les impairs) densément couverts de granulations



Genre *Liatongus* REITTER (avant-corps) :

FIG. 109. — *L. spathulatus* (ROTH), ♀.

FIG. 110. — *L. Sjöstedti* (FELSCHÉ), ♂.

FIG. 111. — Idem, ♀.

FIG. 112. — *L. aterrimus* (BOUCOMONT), ♂.

FIG. 113. — Idem, ♀.

FIG. 114. — *L. Arrowi* (BOUCOMONT), ♂.

FIG. 115. — *L. Schoutedeni* (BOUCOMONT), ♂.

FIG. 116. — *L. taurus* (BOUCOMONT), ♀.

FIG. 117. — Idem, ♂ (×6 env.).

râpeuses irrégulières, très serrées et plus ou moins confluentes, leur donnant un aspect grossièrement rugueux ($\times 32$). Corps suborbiculaire, le dessus médiocrement bombé, entièrement noir (parfois brun chez les immatures, ou éclairci près des angles antérieurs du pronotum). Tête des mâles *major* armée d'une ou de deux cornes, mais dépourvue de carène 30

30. Pronotum entièrement couvert de très gros points assez écartés sur le disque, plus serrés et confluentes sur l'impression médiane basale et près des bords, semés sur un fond presque lisse. Interstries des élytres garnis de granules assez gros dont la largeur est au moins égale à celle des stries, qui sont assez fines; les interstries impairs nettement plus élevés que les autres et, au moins en partie, lisses en leur milieu. Fémurs tachés de testacé; métasternum grossièrement ponctué et bordé de testacé. Tibias postérieurs non carinulés longitudinalement du côté interne. ♂♂ : Vertex armé de deux cornes plus ou moins longues, courbées et couchées sur les côtés du pronotum, légèrement aplaties et offrant une dilatation anguleuse à la base; front offrant deux petits tubercules situés à une certaine distance des yeux. Pronotum présentant une déclivité antérieure aplatie ou plus ou moins déprimée. ♀♀ : Clypéus ponctué. Front orné d'une large carène semi-circulaire; carène du vertex plus étroite, rectiligne, déprimée en son milieu. Pronotum offrant à l'avant deux petits tubercules lisses contigus. Long. : 8-11 mm
[26. *L. Sjöstedi* FELSCHE]. (Fig. 110, 111.)

- 30'. Pronotum entièrement couvert de points assez gros et irréguliers, densément répartis et mêlés à de nombreux points plus petits avec lesquels ils constituent un réseau assez serré et à peu près uniforme. Interstries des élytres garnis de granulations irrégulières, plus fines que les stries, qui sont assez larges; les interstries impairs non ou à peine plus bombés que les autres et à sculpture aussi dense. Fémurs et métasternum entièrement noirs, le dernier assez finement et plus densément ponctué. Tibias postérieurs carinulés longitudinalement, du côté interne. ♂♂ : Tête armée seulement d'un tubercule ou d'une corne frontale droite et peu élevée, située entre les bords antérieurs des yeux. Pronotum offrant, à l'avant, une faible gibbosité médiane arquée et échancrée en son milieu. ♀♀ : Clypéus à ponctuation confluyente, formant des rides transversales. Front orné d'une large carène subsemicirculaire; carène du vertex au moins aussi large, légèrement arquée en sens inverse. Pronotum offrant une gibbosité médiane antérieure, semblable à celle des mâles, mais moins accusée. Long. : 8-10,5 mm
[27. *L. aterrimus* BOUCOMONT]. (Fig. 112, 113.)

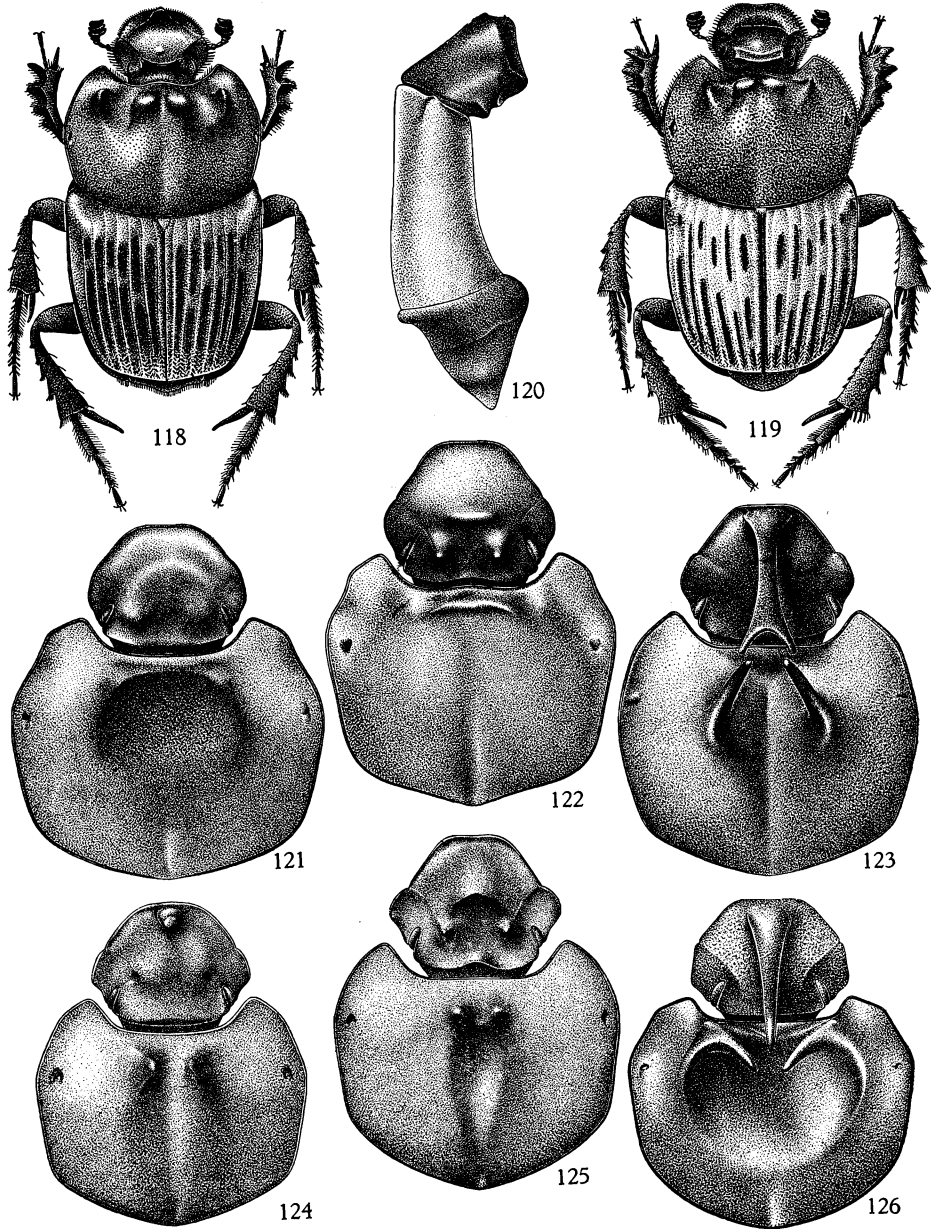
- 29'. Déclivité apicale des élytres ornée de soies longues ou assez longues et bien visibles. Interstries des élytres garnis de très fines granulations, plus ou moins espacées (bien plus fines que les stries), semées sur un fond microscopiquement chagriné ($\times 32$). Corps assez oblong; déprimé

- et opaque au-dessus; testacé ou brun bronzé plus ou moins obscur. Tête dépourvue de carène frontale, dans les deux sexes. Pronotum nettement et assez largement sillonné, de la base à la déclivité antérieure; entièrement ou en majeure partie couvert de larges ponctuations ocellées ou ombiliquées, serrées, plus ou moins irrégulières et confluentes, formant un réseau plus ou moins homogène 31
31. Granulations des élytres très nombreuses, assez densément réparties, irrégulières et disposées sans ordre. Tête armée seulement de deux cornes ou de deux tubercules corniformes écartés, situés entre les yeux ou vers le bord postérieur de ceux-ci; n'offrant qu'un faible renflement frontal médian, parfois très effacé (mâles, femelles). Pronotum étroitement bituberculé ou rétus à l'avant, chez les mâles; hérissé, sur les côtés, de soies spiniformes roussâtres, très courtes, chez les femelles. Dessous varié de bronzé et de jaune; fémurs médians et postérieurs jaunes 32
32. Pronotum à réticulation régulière, nette et bien marquée sur la majeure partie de sa surface; à déclivité antérieure en grande partie densément et fortement ponctuée (mâles, femelles); à saillie médiane formée de deux petits tubercules obliques accolés en Λ , moins marqués chez les femelles. Pronotum largement limbé de testacé. Clypéus parabolique, échancré à l'apex; disque clypéo-frontal fortement ponctué chez les mâles. Métasternum densément couvert d'une assez fine ponctuation, simple sur le disque, devenant râpeuse près des hanches médianes ($\times 32$). Cornes céphaliques des mâles *major* séparées par une distance égale au tiers de la plus grande largeur de la tête. Long. : 7-9 mm [28. *L. Arrowi* BOUCOMONT]. (Fig. 114.)
- 32'. Pronotum à réticulation irrégulière; à lignes plus fortes et plus brillantes à certains endroits, plus effacées et imprécises à d'autres, surtout sur le disque; à déclivité antérieure en majeure partie finement et éparsement ponctuée (mâles, femelles); à saillie médiane terminée par deux tubercules subarrondis, nettement et plus ou moins largement séparés par le sillon médian chez les mâles, terminés par deux tubercules transverses accolés, chez les femelles. Pronotum étroitement limbé de testacé. Clypéus parabolique, échancré à l'apex; disque clypéo-frontal très finement ponctué chez les mâles. Métasternum assez irrégulièrement couvert de points généralement assez gros, mais mal imprimés ($\times 32$). Cornes céphaliques des mâles *major* séparées par une distance nettement supérieure au tiers de la plus grande largeur de la tête. Long. : 7-9 mm [29. *L. Schoutedeni* BOUCOMONT]. (Fig. 115.)
- 31'. Granulations des élytres peu nombreuses et assez espacées, assez régulières et subsériées. Tête des mâles armée d'un tubercule clypéal ou d'une corne très rapprochée du bord antérieur du clypéus, articulée à la base et plus ou moins longue et pointue ou fortement élargie et

échancrée à l'apex, suivant le développement. Tête des femelles offrant une légère gibbosité anguleuse devant le front et, de chaque côté de ce dernier, un tubercule anguleux assez fort, situé près des yeux; bord postérieur du vertex largement sinué en une élévation anguleuse au milieu. Pronotum plus ou moins largement déprimé en son milieu, à l'avant, chez les mâles; cette dépression limitée latéralement par deux saillies corniformes, plus ou moins développées, obliquement dirigées vers l'avant et faiblement convergentes. Pronotum des femelles offrant une forte dépression longitudinale médiane, plus élargie en son milieu et terminée à l'avant par deux gibbosités tuberculiformes rapprochées; hérissé, sur les côtés, de soies spiniformes assez longues. Dessous et pattes entièrement noirs ou d'un bronzé obscur. Long. : 7-9 mm

[30. *L. tuberculicollis* FELSCHE]. (Fig. 123, 124, 125.)

- 10'. Côtés du métasternum et ordinairement épimères mésothoraciques et épisternes métathoraciques ornés de points ou de granules donnant naissance à de longues soies, parfois clairsemées, mais bien visibles ($\times 32$) 33
33. Épisternes métathoraciques, et ordinairement épimères mésothoraciques et côtés du métasternum, garnis de granulations sétigères irrégulières et brillantes, semées sur un fond microscopiquement chagriné. Pygidium à rebord effacé à l'apex. Pronotum en majeure partie couvert de larges points ombiliqués, parfois subrâpeux, très serrés et confluent, formant un réseau très dense. Espèces africaines 34
34. Tête allongée, en ogive, très rétrécie à l'apex, qui est retroussé chez les mâles et étroitement échancré chez les femelles, armée, chez les mâles, de deux cornes situées près du bord postérieur du vertex, longues et recourbées au-dessus des bords latéraux du pronotum (chez les mâles *major*), petites, dressées et subparallèles (chez les mâles *minor*); chez les femelles, ornées de deux saillies tuberculiformes anguleuses, assez écartées, situées un peu en arrière du bord antérieur des yeux, et d'un tubercule transverse, tronqué ou subéchancré au sommet, formé par une élévation sinueuse du bord postérieur du vertex. Pronotum à disque plus ou moins largement mais peu profondément déprimé chez les mâles; sans gibbosité ni carène antérieure dans les deux sexes. Élytres garnis de nombreuses granulations très fines, mélangées de granules plus gros, sétigères, plus nombreux sur les interstries impairs. Élytres d'un brun clair opaque, tête et pronotum à reflets bronzés. Long. : 11-14 mm [31. *L. taurus* BOUCOMONT]. (Fig. 116, 117.)
- 34'. Tête trapézoïdale, clypéus largement échancré ou tronqué à l'apex, dans les deux sexes; armée, chez les femelles et les mâles *minor*, d'une carène frontale et de deux tubercules plus ou moins corniformes, espacés, situés entre les yeux (ces saillies sont parfois réduites à l'état de vestiges chez les mâles de *L. amitinus* KOLBE). Pronotum muni de saillies corniformes, d'un bourrelet ou d'une gibbosité cariniforme transverse, devant



Genre *Liatongus* REITTER (avant-corps) :

FIG. 118. — *L. upembanus* n. sp., ♂.

FIG. 119. — Idem, ♀ (×4 env.).

FIG. 120. — *L. amitinus* (BOUCOMONT), ♂
(armature génitale) (×12 env.).

FIG. 121. — Idem, ♂.

FIG. 122. — Idem, ♀.

FIG. 123. — *L. tuberculicollis* (FELSCHÉ), ♂
major.

FIG. 124. — Idem, ♂ *minor*.

FIG. 125. — Idem, ♀.

FIG. 126. — *L. Raffrayi* (LANSBERGE), ♂
major (avant-corps, ×6 env.).

la déclivité antérieure; d'un bronzé à reflets verdâtres limbé de testacé ou de fauve. Interstries des élytres garnis de très fins granules ou de fines aspérités sétigères très espacés et subsériés 35

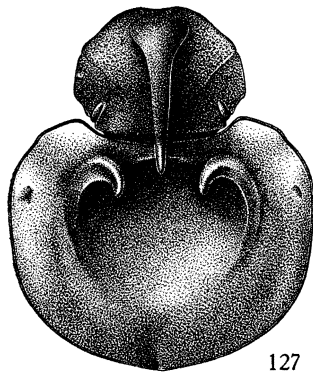
35. Épisternes métathoraciques garnis de soies très courtes, fines et peu visibles ($\times 32$); bien plus courtes et plus fines que les soies du côté du métasternum. Tête à ponctuation forte sur les côtés, plus fine vers le milieu, serrée mais assez homogène, non confluyente; ornée, chez les mâles, d'une carène frontale plus ou moins effacée et de deux tubercules, plus ou moins saillants, sur le vertex; chez les femelles, d'une étroite carène frontale épaisse et faiblement arquée, et de deux tubercules assez forts et écartés, situés entre les bords antérieurs des yeux. Pronotum offrant, chez les mâles *major*, une forte dépression médiane, subpentagonale, limitée par une carène de même forme, plus élevée à l'avant et effacée à l'arrière; le fond de cette dépression à ponctuation obsolète; chez les mâles *minor* et les femelles, le pronotum offre un simple renflement plus ou moins cariniforme, bien plus étroit que l'espace interoculaire, devant la déclivité antérieure. Long. : 9-12 mm ...

[32. *L. amitinus* BOUCOMONT]. (Fig. 120, 121, 122.)

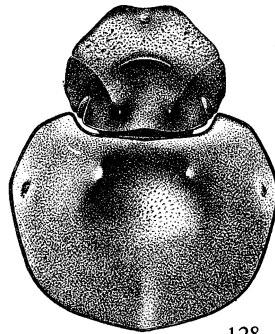
- 35'. Épisternes métathoraciques garnis de soies assez longues et fortes, bien distinctes ($\times 32$), aussi longues ou à peu près que les soies du côté du métasternum. Tête rugueuse à forte ponctuation double, très serrée et confluyente sur les côtés; ornée, chez les mâles *major*, d'une corne plus ou moins longue et effilée, faiblement recourbée en arrière, et de deux petites gibbosités lisses, très écartées, entre les bords antérieurs des yeux; chez les mâles *minor* la corne clypéale est remplacée par une étroite carène frontale et les gibbosités interoculaires sont transformées en deux tubercules dentiformes éloignés du bord postérieur du vertex; chez les femelles, la carène frontale est plus large et les tubercules interoculaires plus forts atteignent le bord postérieur du vertex. Pronotum des mâles offrant une large excavation, assez lisse, occupant tout le disque, limitée latéralement par deux cornes, plus ou moins développées et convergentes. Pronotum des femelles offrant un renflement cariniforme, aussi large que l'espace interoculaire, devant la déclivité antérieure. Long. : 8-12 mm

[33. *L. Raffrayi* LANSBERGE]. (Fig. 126, 127, 128, 129.)

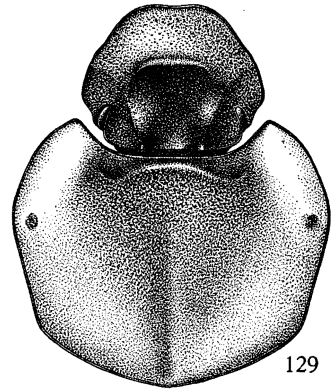
- 33'. Épisternes métathoraciques et ordinairement épimères mésothoraciques et côtés du métasternum garnis de points sétigères simples ou râpeux. Pygidium à rebord bien accusé à l'apex. Pronotum en majeure partie couvert de points simples, râpeux ou ocellés, non confluyents et ne formant pas un réseau. Tête des mâles armée, sur l'avant du clypéus, d'une corne assez large, transverse, plus ou moins développée, élargie et échancrée à l'apex; sur le vertex, d'une petite corne. Tête des femelles offrant seulement un tubercule sur le vertex ou un tubercule corniforme frontal. Dessus assez mat ou opaque. Espèces américaines 36



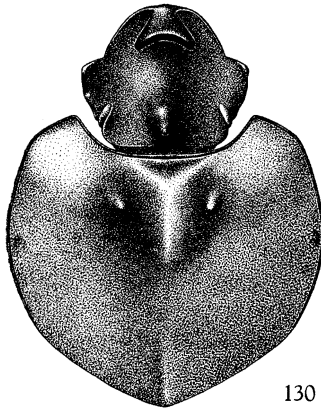
127



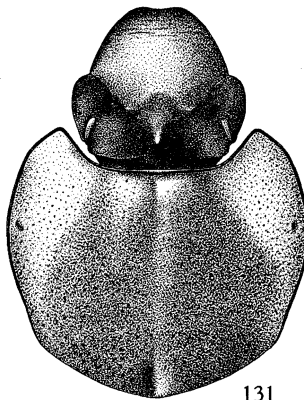
128



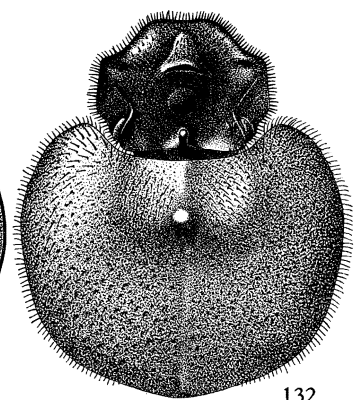
129



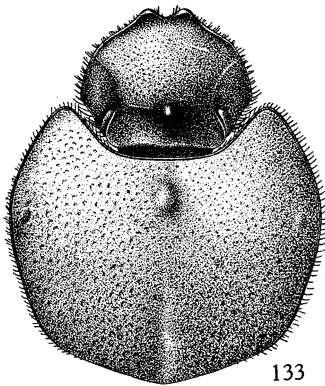
130



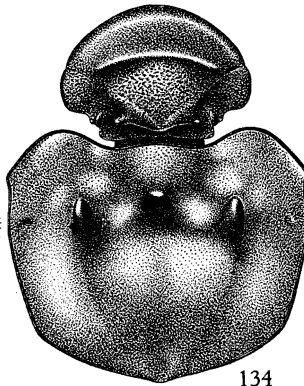
131



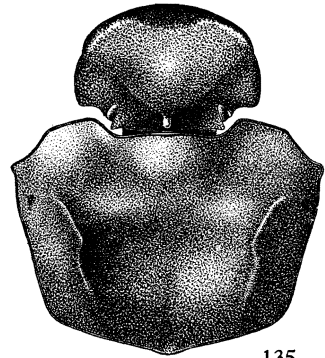
132



133



134



135

Genre *Liatongus* REITTER (avant-corps) :

FIG. 127. — *L. Raffrayi* (LANSBERGE), ♂
moyen.

FIG. 128. — Idem, ♂ *minor*.

FIG. 129. — Idem, ♀.

FIG. 130. — *L. rhinocerulus* (BATES), ♂.

FIG. 131. — Idem, ♀.

FIG. 132. — *L. californicus* (HORN), ♂.

FIG. 133. — Idem, ♀.

FIG. 134. — *L. monstrosus* (BATES), ♀.

FIG. 135. — Idem, ♂ ($\times 7$ env.).

36. Dessous du corps peu ou médiocrement velu; à pilosité fauve ou rous-sâtre. Coloration en majeure partie fauve ou brune, plus claire chez les femelles qui ont la tête obscure, le pronotum fauve à disque largement rembruni; les élytres fauves; plus obscure chez les mâles qui ont la tête et le pronotum d'un bronzé obscur et les élytres bruns. Pronotum en majeure partie garni de points ocellés, moyens et assez espacés. Tête des mâles à corne clypéale située à l'extrémité du bord antérieur, qu'elle prolonge verticalement vers le bas; corne du vertex droite, située entre les yeux; joues largement et anguleusement saillantes latéralement. Tête des femelles n'offrant qu'un tubercule sur le vertex; joues peu saillantes. Pronotum des mâles offrant une large dépression discale limitée par deux fortes élévations anguleuses, latérales. Long. : 10-12 mm
[34. *L. rhinocerulus* BATES]. (Fig. 130, 131.)
- 36'. Dessous du corps en grande partie hérissé de longues soies noires. Coloration entièrement noire. Pronotum en majeure partie garni de très larges points ocellés et irréguliers, mêlés à des points plus petits, très nombreux, cette ponctuation très densément répartie, mais assez écartée chez les mâles, plus serrée chez les femelles. Tête des mâles à corne clypéale située un peu en retrait du bord antérieur, qui est légèrement relevé et sinué; corne du vertex située sur le bord postérieur et recourbée vers l'avant. Tête des femelles à clypéus fortement incisé à l'avant, subbidenté; à front armé d'une petite corne. Pronotum offrant, dans les deux sexes, un tubercule antérieur médian, plus fort et plus éloigné du bord antérieur chez les mâles. Long. : 10-13 mm
[35. *L. californicus* HORN]. (Fig. 132, 133.)
- 2'. Ligne cariniforme des épipleures prothoraciques abrégée et effacée bien avant l'arête latérale du prothorax. Pronotum presque entièrement et densément couvert de fortes ponctuations sétigères râpeuses ou granulo-râpeuses très serrées par places, surtout vers l'avant, laissant des espaces lisses latéralement et des callosités lisses, irrégulières, sur le disque, surtout chez les femelles; offrant chez les mâles une large dépression médiane peu profonde, limitée latéralement par deux petits tubercules longitudinaux, et, près de la base, par deux saillies longitudinales plus fortes, lisses, plus ou moins anguleuses; à base nettement et entièrement rebordée, à impression médiane basale longue et bien marquée (mâles, femelles). Tête fortement rugueuse, à bord antérieur largement relevé dans les deux sexes, suivi d'une large dépression du clypéus chez les mâles *major*; ornée d'un petit tubercule frontal chez les mâles, d'un fort tubercule cariniforme, large et transversal, chez les femelles. Prosternum offrant, derrière les hanches antérieures, une assez forte saillie globuleuse, dans les deux sexes. Pygidium entièrement rebordé à l'apex, orné d'une petite surface lisse, d'un bronzé obscur, vers sa moitié apicale. Dessous du corps en majeure partie hérissé de longs poils jaunes. Dessus d'un vert métallique plus ou moins

largement marginé de fauve, sur le pronotum; élytres fauves, tachés de vert métallique. Espèce paléarctique. Long. : 11-18 mm

[36. *L. festivus* STEVEN].

- 1'. Épipleures prothoraciques sans aucune suture ni ligne cariniforme apparente. Tête, pronotum et élytres entièrement et densément couverts de granules sétigères réguliers et serrés, plus fins sur les élytres. Tête armée, chez les mâles, d'une seule corne assez petite, située entre les yeux; chez les femelles, d'une forte et large carène clypéo-frontale, arquée, et d'une autre carène, largement divisée en deux dents, située entre les yeux. Pronotum offrant une large dépression médiane limitée par deux fortes élévations anguleuses latérales, chez les mâles; cette dépression moins accusée, sillonnée en son milieu, limitée latéralement par deux saillies anguleuses plus petites et, en avant, par une saillie corniforme médiane, chez les femelles. Base du pronotum munie d'un rebord crénelé. Prosternum simplement caréné derrière les hanches antérieures, dans les deux sexes. Pygidium entièrement granulo-râpeux et complètement rebordé à l'apex. Dessous du corps entièrement hérissé de soies obscures. Corps d'un noir bleuâtre, court et large, à aspect de *Phanæus*. Espèce d'Amérique centrale. Long. : 18-22 mm [37. *L. monstrosus* BATES]. (Fig. 134, 135.)

[1. — **Liatongus Davidi** (BOUCOMONT).]

(Fig. 62, 63, 64.)

Oniticellus Davidi BOUCOMONT, 1919, Bull. Mus. Paris, p. 601; 1921, Faune Ent. Indoch. Fr., Scarab., IV, p. 26.

Liatongus Davidi BALTHASAR, 1935, Best.-Tab. europ. Col., 115, Scarab. Copr., I, p. 108.

Chine : Mou-Pin (A. DAVID, 1870), Se-Tchouan, Iang-Chang, Iang-tsé-Kiang.

Type : Muséum National d'Histoire Naturelle de Paris.

[2. — **Liatongus rhinoceros** ARROW.]

(Fig. 65, 66.)

Liatongus rhinoceros ARROW, 1931, Fauna Brit. India, Col. Lamell., III, Copr., pp. 363, 364, fig. 50.

Inde : Punjab; Bengale; Himalaya : Simla.

Type : British Museum.

[3. — **Liatongus triacanthus** (BOUCOMONT).]

(Fig. 67, 68.)

Oniticellus triacanthus BOUCOMONT, 1920, Rev. Zool. Afr., VIII, p. 264; 1921, ibid., IX, p. 212.

Afrique du Sud : Matabeleland; S. Rhodesia.

Type : Muséum National d'Histoire Naturelle de Paris.

[4. — **Liatongus incurvicornis** (FAIRMAIRE).]

(Fig. 88.)

Oniticellus incurvicornis FAIRMAIRE, 1887, Ann. Soc. Ent. Belg., XXXI, p. 100. — BOUCOMONT, 1921, Faune Ent. Indoch. Fr., IV, p. 24.

Liatongus incurvicornis BALTHASAR, 1935, Best.-Tab. europ. Col., 115, Scarab. Copr., I, p. 105.

Chine : Yunnan, Sé-Tchouan, Tsékou, Tchao-Pin-Lo, Lou-tsé-Kiang; Thibet.

Type : Muséum National d'Histoire Naturelle de Paris.

[5. — **Liatongus medius** (FAIRMAIRE).]

(Fig. 83.)

Oniticellus medius FAIRMAIRE, 1889, ap. HEYDEN, Horæ Soc. Ent. Ross., XIII, p. 655.

Liatongus imitator BALTHASAR, 1938, Acta Soc. Ent. Csl., 35, pp. 98, 100 (nov. syn.).

Chine : Se Tchouan, Kan-ssu (22.VI.1885) (syntypes); Mou-Pin (A. DAVID, 1870).

Syntypes : Muséum National d'Histoire Naturelle de Paris. Nous considérons comme tels les exemplaires (1 ♂, 1 ♀) portant l'étiquette : Muséum National d'Histoire Naturelle de Paris, 1906, coll. LÉON FAIRMAIRE (sans localité). Ces insectes, qui correspondent exactement à la description de FAIRMAIRE, étaient mêlés, avec les exemplaires provenant de Mou-Pin, aux *L. phanæoides* (WESTWOOD), dans les collections du Muséum National d'Histoire Naturelle de Paris; ils sont cependant bien distincts de cette dernière espèce.

Type : de *L. imitator* BALTHASAR : coll. V. BALTHASAR : Musée de Prague.

[6. — **Liatongus phanæoides** (WESTWOOD).]

(Fig. 84.)

Onthophagus phanæoides WESTWOOD, 1840, Royle's Himalaya Ent., p. 55, pl. 9, fig. 3.

Onthophagus excavatus REDTENBACHER, 1848, Hügel's Kaschmir, IV, 2, p. 523.

Phanæus minutus MOTSCHULSKY, 1860, Études Ent., IX, p. 13.

Oniticellus phanæoides WATERHOUSE, 1875, Trans. Ent. Soc. Lond., p. 79. — BATES, 1888, Proc. Zool. Soc. Lond., p. 372. — BOUCOMONT, 1921, Faune Ent. Indoch. Fr., IV, pp. 24, 24. — PAULIAN, 1945, Faune Empire Fr., III, Col. Scarab. Indoch., 1, pp. 130, 132, fig. 71.

Oniticellus phanæoides Fumiroi YOHENA, 1933, Ins. Wld. Gifu, 41, p. 7.

Oniticellus Yohenai MATSUMURA, 1934, Insecta Matsumurana, 9, p. 66 (nov. syn.).

Liatongus phanæoides REITTER, 1893, Best.-Tab., XXIV, p. 167. — D'ORBIGNY, 1898, l'Abeille, XXIX, p. 222. — ARROW, 1931, Fauna Brit. India, Col. Lamell., III, Copr., pp. 363, 364. — BALTHASAR, 1935, Best.-Tab. europ. Col., 115, Scarab., I, Copr., I, p. 105; 1938, Acta Soc. Ent. Csl., 35, p. 100.

Laos; Assam; Punjab; Bengale; Birmanie; Sud de la Chine (répartition dans ce pays à revoir, vu la confusion avec l'espèce précédente; Japon; Formose.

Type : d'*O. phanæoides* WESTWOOD : Musée de l'Université d'Oxford; d'*O. excavatus* REDTENBACHER : Musée de Vienne; d'*O. Yohenai* MATSUMURA : Musée entomologique de l'Université d'Hokkaido.

[7. — **Liatongus denticornis** (FAIRMAIRE).]

(Fig. 85, 86.)

Oniticellus denticornis FAIRMAIRE, 1887, Ann. Soc. Ent. Belg., XXXI, p. 101. — BOUCOMONT, 1921, Faune Ent. Indoch. Fr., IV, p. 24.

Oniticellus concavicollis FAIRMAIRE, 1891, Ann. Soc. Ent. Belg., XXXV, C. r., p. 194 (nov. syn.).

Liatongus denticornis D'ORBIGNY, 1898, l'Abeille, XXIX, p. 223. — BALTHASAR, 1935, Best.-Tab. europ. Col., 115, Scarab., I, Copr., I, p. 105.

Liatongus Boucomonti BALTHASAR, 1932 (pars), Casopis Csl. Spol. Ent., 2, p. 68; 1933, Ent. Nachrbl., VII, 2, p. 66; 1935, Best.-Tab. europ. Col., 115, Scarab., I, Copr., I, p. 107 (nov. syn.).

Liatongus Semenovi BALTHASAR, 1934, Ent. Nachrbl., VIII, 1, p. 20; 1935, Best.-Tab. europ. Col., 115, Scarab., I, Copr., I, p. 104 (nov. syn.).

Oniticellus concavicollis FAIRMAIRE, dont nous avons retrouvé le type au Muséum National d'Histoire Naturelle de Paris, est un mâle *minor* d'*O. denticornis*, du même auteur.

Liatongus Semenovi BALTHASAR est un mâle *major* de cette même espèce; le nombre de tubercules dentiformes subapicaux, de la corne céphalique des mâles, est proportionnel au développement de cette corne et, partant, de la taille de l'individu : les grands développements présentent quatre dents, y compris la pointe terminale; l'extrémité de la corne céphalique ramenée vers l'arrière atteint alors, et même dépasse, la base du pronotum; en diminuant de taille cette corne ne présente plus que trois dents, deux dents, ou la pointe terminale seule.

Liatongus Boucomonti BALTHASAR, mâle (d'après l'auteur), n'est autre que la femelle de *L. denticornis* FAIRMAIRE, que BALTHASAR ne semble pas connaître, car il n'en donne le signalement ni à la description de *L. denticornis* (FAIRMAIRE), ni à *L. Semenovi*, dont il déclare la femelle inconnue. En revanche, ce que cet auteur considère comme la femelle de son *L. Boucomonti* n'est autre qu'une femelle de *L. bucerus* FAIRMAIRE.

Chine : Se-Tchouan; Yunnan, Haut Yunnan : Tali, Kouang-si-Hien (Sud-Est Yunnan); Thibet.

Type : d'*O. denticornis* FAIRMAIRE : Muséum National d'Histoire Naturelle de Paris; d'*O. concavicornis* FAIRMAIRE : Muséum National d'Histoire Naturelle de Paris; de *L. Semenovi* BALTHASAR : coll. V. BALTHASAR : Musée de Prague; de *L. Boucomonti* BALTHASAR : coll. V. BALTHASAR : Musée de Prague.

[8. — **Liatongus venator** (FABRICIUS).]

(Fig. 87.)

- Copris venator* FABRICIUS, 1801, Syst. Eleuth., I, p. 41.
Oniticellus venator BOUCOMONT, 1914, Ann. Soc. Ent. Fr., LXXXIII, p. 255; 1921, Faune Ent. Indoch. Fr., IV, p. 26. — PAULIAN, 1945, Faune Empire Fr., III, Col. Scarab. Indoch., 1, pp. 130, 134.
Liatongus venator ARROW, 1931, Fauna Brit. India, Col. Lamell., III, Copr., pp. 363, 373.
Onthophagus lamina WIEDEMANN, 1823, Zool. Mag., II, 1, 1823, p. 16.
Onthophagus tricerus WIEDEMANN, 1823, l. c.

Tenasserim; Indochine : Laos, Ban Tong; Annam; Phuc Son; Java; Lombok; Soumba.

Type : de *C. venator* FABRICIUS : Muséum National d'Histoire Naturelle de Paris; des *O. lamina* et *O. tricerus* WIEDEMANN : inconnus.

[9. — **Liatongus vertagus** (FABRICIUS).]

(Fig. 89.)

- Copris vertagus* FABRICIUS, 1798, Ent. Syst., suppl., p. 30.
Oniticellus vertagus ARROW, 1908, Ann. Mag. Nat. Hist., (8), 1, p. 80. — BOUCOMONT, 1914, Ann. Soc. Ent. Fr., LXXXIII, p. 255; 1921, Faune Ent. Indoch. Fr., IV, p. 26. — PAULIAN, 1945, Faune Empire Fr., III, Col. Scarab. Indoch., 1, pp. 130, 135.
Liatongus vertagus ARROW, 1931, Fauna Brit. India, Col. Lamell., III, Copr., pp. 363, 371. — BALTHASAR, 1935, Best.-Tab. europ. Col., 115, Scarab., I, Copr., I, p. 109.
Oniticellus bifurcatus ERICHSON, 1833, Nova Acta Leop. Carol., XVI, 2, p. 235, pl. 37, fig. 4.
Onthophagus bifurcatus WHITE, 1844, Ann. Mag. Nat. Hist., XIV, p. 423.
Onthophagus dichrous BOHEMAN, 1858, Eugenie Resa, p. 43.
Oniticellus pictisternum FAIRMAIRE, 1891, Bull. Soc. Ent. Belg., XXXV, p. 193. — ARROW, 1908, Ann. Mag. Nat. Hist., (8), 1, p. 180.
Oniticellus tonkineus FAIRMAIRE, 1893, Ann. Soc. Ent. Belg., XXXVII, p. 305. — ARROW, 1908, l. c.
Liatongus scutellaris REITTER, 1893, Best.-Tab., p. 167. — d'ORBIGNY, 1898, l'Abeille, XXIX, p. 224. — BOUCOMONT, 1921, Faune Ent. Indoch. Fr., IV, p. 22.
Oniticellus picisternum BOUCOMONT, 1927, Col. Catal., 90, Scarab. Copr., p. 180 (err.).

Chine méridionale; Birmanie; Assam; Tonkin; Laos; Annam; Cambodge; Formose.

Type : de *C. vertagus* FABRICIUS : Musée de Copenhague; d'*O. bifurcalis* WHITE : British Museum; d'*O. dichrous* BOHEMAN : Musée de Stockholm; d'*O. pictisternum* et *O. tonkineus* FAIRMAIRE : Muséum National d'Histoire Naturelle de Paris.

[10. — **Liatongus mergacerus** (HOPE).]

(Fig. 90.)

Onthophagus mergacerus HOPE, 1831, Gray's Zool. Misc., p. 22.

Oniticellus mergacerus HAROLD, 1874, Col. Hefte, XII, p. 94.

Liatongus mergacerus ARROW, 1931, Fauna Brit. India, Col. Lamell., III, Copr., pp. 363, 369.

Indes : Nepal; Bhutan; Sikkim; Bengale; Provinces Unies.

Type : British Museum.

[11. — **Liatongus Fairmairei**(BOUCOMONT).]

(Fig. 91.)

Oniticellus Fairmairei BOUCOMONT, 1921, Faune Ent. Indoch. Fr., IV, p. 27.

Liatongus Fairmairei BALTHASAR, 1935, Best.-Tab. europ. Col., 115, Scarab., I, Copr., I, p. 109.

Liatongus Vseteckai BALTHASAR, 1933, Entom. Nachrbl., VII, 2, pp. 63, 66; 1935, Best.-Tab., l. c. p. 107 (nov. syn.).

Il y a identité entre *L. Vseteckai* BALTHASAR et *L. Fairmairei* (BOUCOMONT), que BALTHASAR (l. c., 1935) déclare ne pas connaître et situe d'après la description originale de BOUCOMONT.

Chine : Se Tchouan, Tatsienly Yüling Süd (1 paratype ♂ de V. BALTHASAR, au Muséum National d'Histoire Naturelle de Paris); Ginfu-Shan; Kiang; Nong-Po; archipel Tchousan; Shanghai.

Type : d'*O. Fairmairei* BOUCOMONT : Muséum National d'Histoire Naturelle de Paris; de *L. Vseteckai* BALTHASAR : coll. V. BALTHASAR : Musée de Prague.

[12. — **Liatongus martialis** (HAROLD).]

Oniticellus martialis HAROLD, 1879, Col. Hefte, XVI, p. 227.

Liatongus martialis ARROW, 1931, Fauna Brit. India, Col. Lamell., III, Copr., pp. 363, 370, fig. 51.

Birmanie.

Type : coll. R. OBERTHÜR : Muséum National d'Histoire Naturelle de Paris.

[13. — **Liatongus femoratus** (ILLIGER).]

(Fig. 92, 93.)

Copris femoratus ILLIGER, 1800, in WIEDEMANN, Arch. Nat., 1, 2, p. 108.*Oniticellus femoratus* CASTELNAU, 1840, Hist. Nat. Col., II, p. 91. — BOUCOMONT, 1914, Ann. Soc. Ent. Fr., LXXXIII, p. 255; 1921, Faune Ent. Indoch. Fr., IV, p. 24.*Liatongus femoratus* ARROW, 1931, Fauna Brit. India, Col. Lamell., III, Copr., pp. 363, 366. — BALTHASAR, 1935, Best.-Tab. europ. Col., 115, Scarab., I, Copr., I, p. 106.*Copris bidens* WEBER, 1801, Obs. Ent., p. 36.*Onitis niger* WIEDEMANN, 1819, Zool. Mag., I, 3, p. 159.

Tenasserim; Siam; presqu'île de Malacca; Java; Sumatra.

Type : de *C. femoratus* ILLIGER : Musée Zoologique de Berlin.[14. — **Liatongus tridentatus** (BOUCOMONT).]

(Fig. 69, 70.)

Oniticellus tridentatus BOUCOMONT, 1919, Bull. Mus. Paris, p. 602; 1921, Faune Ent. Indoch. Fr., IV, p. 25. — PAULIAN, 1945, Faune Empire Fr., III, Col. Scarab., Indoch., 1, pp. 130, 134. Tonkin; Laos; Annam.

Dans la série de « cotypes », de BOUCOMONT, figurent quelques exemplaires femelles provenant de Palon (Pegu) (L. FEA, VIII-IX.1887) qui sont en réalité des femelles de *Liatongus capricornis* ARROW (voir n° 17 dans le présent travail).

Type : Muséum National d'Histoire Naturelle de Paris.

[15. — **Liatongus indicus** (ARROW).]

(Fig. 71, 72, 79.)

Oniticellus indicus ARROW, 1908, Ann. Mag. Nat. Hist., (8), 1, p. 180.*Liatongus indicus* ARROW, 1931, Fauna Brit. India, Col. Lamell., III, Copr., pp. 363, 368.

Sud de l'Inde : Malabar; Nilgiri Hills; Anaimalai Hills.

Type : British Museum.

[16. — **Liatongus affinis** (ARROW).]

(Fig. 73, 74, 77.)

Oniticellus affinis ARROW, 1908, Ann. Mag. Nat. Hist., (8), I, p. 181. — BOUCOMONT, 1921, Faune Ent. Indoch. Fr., IV, p. 25. — PAULIAN, 1945, Faune Empire Fr., III, Col. Scarab. Indoch., 1, pp. 130, 132.

Liatongus affinis ARROW, 1931, Fauna Brit. India, Col. Lamell., III, Copr., pp. 363, 367. — BALTHASAR, 1935, Best.-Tab. europ. Col., 115, Scarab., I, Copr., I, p. 106.

Bengale; Assam; Birmanie; Siam; Tonkin; Laos; Annam.

Type : British Museum.

[17. — **Liatongus capricornis** ARROW] (nov. comb. nov. sp.).

(Fig. 75, 76, 78.)

Liatongus affinis var. *capricornis* ARROW, 1931, Fauna Brit. India, Col. Lamell., III, Copr., p. 368. — BALTHASAR, 1935, Best.-Tab. europ. Col., 115, Scarab., I, Copr., I, p. 106. — PAULIAN, 1945, Faune Empire Fr., III, Col. Scarab. Indoch., 1, p. 133.

ARROW (l. c.) considérait cet insecte comme une race locale et non comme une espèce distincte de *L. affinis*, parce qu'il n'avait pas trouvé de différences entre les femelles des deux espèces.

Le fait que nous avons retrouvé et identifié des femelles de cette espèce mêlées aux femelles de *L. tridentatus* « cotypes » de BOUCOMONT prouve qu'on peut parfaitement les distinguer et des femelles de *L. tridentatus* BOUCOMONT et des femelles de *L. affinis* ARROW; les caractères donnés dans nos tables le permettent d'ailleurs aisément.

Birmanie : Tharawaddy; Palon, Pegu (L. FEA, VIII-IX.1887) (British Museum et Muséum National d'Histoire Naturelle de Paris sub nom. *O. tridentatus* BOUCOMONT, cotype).

Type : British Museum.

[18. — **Liatongus bucerus** (FAIRMAIRE).]

(Fig. 94, 95.)

Oniticellus bucerus FAIRMAIRE, 1891, Ann. Soc. Ent. Belg., XXXV, C. r., p. 194. — BOUCOMONT, 1919, Bull. Mus. Paris, p. 603; 1921, Faune Ent. Indoch. Fr., IV, p. 25.

Liatongus bucerus D'ORBIGNY, 1989, l'Abeille, XXIX, p. 224. — BALTHASAR, 1933, Ent. Nachrbl., VII, 2, p. 67; 1935, Best.-Tab. europ. Col., 115, Scarab., I, Copr., I, p. 108.

Liatongus denticornis REITTER, 1893 (non FAIRMAIRE, 1887), Best.-Tab., XXIV, p. 168. — D'ORBIGNY, 1898, l'Abeille, XXIX, p. 223.

Liatongus Boucomonti BALTHASAR, 1932 (pars), Casopis Csl. Spol. Entom., 2, p. 69; 1933, Ent. Nachrbl., VII, 2, p. 66; 1935, Best.-Tab. europ. Col., 115, Scarab., I, Copr., I, p. 107 (nov. syn.).

Liatongus Boucomonti BALTHASAR, ♀, est une femelle de *L. bucerus* (FAIRMAIRE), mais ce que BALTHASAR décrit comme mâle de son espèce est une femelle de *L. denticornis* (FAIRMAIRE).

Chine : Se-Tchouan, Yunnan.

Type : d'*O. bucerus* FAIRMAIRE : Muséum National d'Histoire Naturelle de Paris.

[19. — **Liatongus gagatinus** (HOPE).]

(Fig. 96, 97, 99.)

- Onthophagus gagatinus* HOPE, 1831, ap. GRAY, Zool. Misc., p. 22.
Oniticellus gagatinus HAROLD, 1874, Col. Hefte, XII, p. 94. — PAULIAN, 1945, Faune Empire Fr., III, Col. Scarab. Indoch., 1, pp. 130, 133.
Liatongus gagatinus ARROW, 1931, Fauna Brit. India, Col. Lamell., III, Copr., pp. 363, 365, pl. XII, fig. 11, 12. — BALTHASAR, 1933, Ent. Nachrbl., VII, 2, p. 67; 1935, Best.-Tab. europ. Col., 115, Scarab., I, Copr., I, p. 108.
Onthophagus Brama REDTENBACHER, 1848, Hügel's Kaschmir, IV, 2, p. 521.
Oniticellus Brama BOUCOMONT, 1919, Bull. Mus. Paris, p. 603; 1921, Faune Ent. Indoch. Fr., IV, p. 25.

Cachemire; Nepal; Sikkim; Provinces Unies; Assam; Bengale; Birmanie; Tonkin; Laos.

Type : d'*O. gagatinus* HOPE : British Museum; d'*O. Brama* REDTENBACHER : Musée de Vienne.

[20. — **Liatongus militaris** (CASTELNAU).]

(Fig. 98, 100, 101.)

- Oniticellus militaris* CASTELNAU, 1840, Hist. Nat. Col., II, p. 91. — FÄHRAEUS, 1857, ap. BOHEMAN, Ins. Caffr., II, p. 317. — PÉRINGUEY, 1900 (1901), Trans. S. Afr. Phil. Soc., XII, p. 167. — BOUCOMONT, 1921, Rev. Zool. Afr., IX, p. 214. — JANSSENS, A., 1939, Expl. Parc Nat. Albert, Miss. G. F. DE WITTE (1933-1935), fasc. 25, *Oniticellini*, pp. 12, 17. — MÜLLER, G., 1940, R. Acad. Ital., Miss. Biol. nel paese d. Borana, Zool., II, 1, 1939, p. 96. — GOMES ALVES, M. L., 1950, Ann. Junta Investig. Colon., VI, 5, IX, p. 158.
Liatongus militaris d'ORBIGNY, 1916, voy. GUY BABAULT, Afr. Or. Angl., 1912-1913, pp. 24, 27.
Oniticellus tridens ROTH, 1851, Arch. Naturg., XVII, I, p. 128.
Oniticellus quadrituberculatus LANSBERGE, 1886, Notes Leyd. Mus., VIII, p. 78. — d'ORBIGNY, 1916, voy. GUY BABAULT, Afr. Or. Angl., 1912-1913, p. 24.

C'est le *Liatongus* africain le plus commun et à aire de dispersion la plus étendue. Cette espèce n'a toutefois pas été rencontrée dans les régions explorées du Parc National de l'Upemba, où elle semble être remplacée par *L. upembanus* n. sp. de taille notablement plus grande et de forme bien différente quoique voisine.

Soudan égyptien; Érythrée; Abyssinie; Afrique orientale anglaise; Tanganyika; Congo Belge : Ituri, lac Albert, Kivu, Parc National Albert, Tanganyika; Ruanda; Urundi; Angola; Rhodésie; Mozambique; Transvaal; Orange; Natal; Colonie du Cap.

Type : d'*O. militaris* CASTELNAU et *O. quadrituberculatus* LANSBERGE : coll. R. OBERTHÜR : Muséum National d'Histoire Naturelle de Paris; d'*O. tridens* ROTH : Musée Zoologique de l'État, Munich.

[21. — **Liatongus fulvostratus** D'ORBIGNY.]

(Fig. 102, 103.)

Liatongus fulvostratus D'ORBIGNY, 1916, voy. GUY BABAUT, Afr. Or. Angl., 1912-1913, p. 25, pl. 3, fig. 4, 5.

Oniticellus interruptus BOUCOMONT, 1921 (pars), Rev. Zool. Afr., IX, p. 214; 1923, l. c., XI, p. 54.

C'est à tort que BOUCOMONT (l. c.) met en synonymie *L. fulvostratus* D'ORBIGNY et *L. interruptus* (QUEDEFELDT); D'ORBIGNY précise cependant d'une façon suffisante les caractères de ces deux espèces qu'on peut facilement séparer dans tous les développements des mâles et dans les femelles.

La position et la forme de la corne et des carènes céphaliques sont très différentes, ainsi que les saillies du pronotum.

La carène clypéo-frontale est presque toujours bien accusée ou distincte par une petite élévation devant la corne frontale, chez *L. fulvostratus* D'ORBIGNY; elle est parfois plus effacée chez certains exemplaires originaires de la Sénégambie, mais alors la corne frontale (toujours située un peu en avant des yeux) est fortement dilatée transversalement à son sommet et les saillies latérales du pronotum sont très accusées; la carène frontale des femelles, provenant de cette région, est un peu plus large, mais chez ces insectes, également, les saillies latérales du pronotum sont plus fortes que chez les femelles de *L. interruptus* QUEDEFELDT.

Sénégambie (BOCANDE : coll. R. OBERTHÜR); Fouta Djallon : Dalaba (coll. G. FREY); Cameroun : Joko; Afrique orientale anglaise. mont Elgon; Urundi; Congo Belge : Kivu : Kitwabalezi (L. HERRINCK), Bas-Congo : Mayidi (R.P. VAN EYKEN), Kaniama (R. MASSART).

Type : coll. D'ORBIGNY : Muséum National d'Histoire Naturelle de Paris.

[22. — **Liatongus interruptus** (QUEDEFELDT).]

(Fig. 104, 105.)

Oniticellus interruptus QUEDEFELDT, 1884, Berl. Ent. Zeits., XXVIII, p. 279.

Liatongus interruptus D'ORBIGNY, 1916, voy. GUY BABAUT, Afr. Or. Angl., 1912-1913, p. 27.

Oniticellus interruptus BOUCOMONT, 1921 (pars), Rev. Zool. Afr., IX, p. 214; 1923, l. c., p. XI.

Espèce bien distincte de *L. fulvostratus* D'ORBIGNY.

Angola; Congo Belge : Luluabourg (P. CALLEWAERT), Lulua : Kapanga (F. G. OVERLAET), Lomami : Kishinde (P. QUARRÉ), Kipanga (FR. QUITIN), Kabwe (P. QUARRÉ); Kisantu (Dr H. SCHOUTEDEN), Baraka, Nyangwe (R. MAYNÉ), Kaniama (R. MASSART), Lokandu (Lt. MARÉE), Mulungu (V. LEROY).

Les exemplaires du Cameroun : Joko, du Musée royal du Congo Belge, cités par BOUCOMONT (l. c.) sont des *L. fulvostriatus* D'ORBIGNY.

Type : coll. R. OBERTHÜR : Muséum National d'Histoire Naturelle de Paris.

23. — **Liatongus upembanus** n. sp.

(Fig. 118, 119.)

Corps suboblong. Tête et pronotum d'un bleu foncé à reflets violacés ou verdâtres; pronotum très étroitement bordé de testacé à la base et offrant parfois une petite tache testacée près des angles latéraux et aux angles antérieurs; base entièrement rebordée. Écusson petit, brillant, d'un bleu plus ou moins verdâtre, lisse à l'arrière, ponctué le long de la base.

Elytres testacés à suture entièrement verdâtre, lisse ou faiblement ponctuée du côté interne; interstries marqués de taches longitudinales bronzées, plus ou moins irrégulièrement interrompues et n'atteignant pas les stries; densément couverts de granules plus ou moins aplatis et irréguliers, semés sur un fond finement chagriné.

Pygidium testacé, rembruni à la base, sur la ligne médiane et sur les côtés; densément et finement rugueux le long du bord postérieur, puis offrant une bande transversale assez lisse, finement ponctuée, suivie d'assez gros points ocellés situés vers le pli basal, ces points se changeant en aspérités râpeuses ou granuleuses, finement sétigères, donnant à la surface un aspect rugueux, plus mat chez les mâles.

Abdomen subopaque, très densément et finement chagriné.

Long. : 9-14,5 mm.

Cette espèce appartient au groupe des *L. militaris* CASTELNAU, *L. fulvostriatus* D'ORBIGNY, *L. interruptus* QUEDENFELDT, etc., dont elle se distingue aisément par la taille, les saillies céphaliques et prothoraciques, la sculpture et la coloration.

Parc National de l'Upemba : Lusinga (alt. 1.760 m), III-IV-XI-XII.1947, I-XII.1948, II-VI-XI.1949; Mukana (alt. 1.810 m), II-IV-VII-XII.1947, I-III-XI-XII.1948, I-II-III.1949; Kabwekanono (alt. 1.815 m), III-XII.1947; riv. Kamitunu, affl. Lusinga (alt. 1.800 m), III.1947; riv. Kamitungulu, affl. Lusinga (alt. 1.700 m), III.1947; Katobwe-Mukana (alt. 1.812 m), III.1947; riv. Kafwi, affl. dr. Lufira (alt. 1.780 m), III.1948; riv. Dipidi, rég. Lusinga (alt. 1.700 m), I-X.1948, III-IV-V.1949; riv. Kapelwa, aff. g. Kafwi (alt. 1.780 m), XII.1948; riv. Kampadika, affl. Kafwi (alt. 1.700 m), I.1948; riv. Dipwa (alt. 1.900 m), I.1948; riv. Manda, affl. Kalumengongo (alt. 1.715 m), IV.1948; riv. Kalumengongo, sous-affl. dr. Lualaba (alt. 1.830 m), II-III.1949; Mabwe (alt. 585 m), I-III.1949; Kaswabilenga (alt. 700 m), II.1949; riv. Dipidi, tête de source rég. Lusinga (alt. 1.700 m), III-IV-V.1949; Ngozie, route vers Mitwaba (alt. 1.600 m), II.1949.

Nombre d'exemplaires : 5.417.

C'est, de loin, l'espèce la plus abondante dans la région du Parc National de l'Upemba; elle semble y remplacer *L. militaris* CASTELNAU, qui existe cependant dans une grande partie de l'Est du Congo Belge, dans toute la partie orientale de l'Afrique depuis l'Érythrée jusqu'au Natal et à la Colonie du Cap, mais qui n'a pas été rencontré dans les régions explorées du Parc National de l'Upemba.

Type et paratypes : Institut royal des Sciences naturelles de Belgique.

[24. — **Liatongus testudo** (LANSBERGE).]

(Fig. 106, 107.)

Oniticellus testudo LANSBERGE, 1886, Notes leyd. Mus., VIII, p. 79. — BOUCOMONT, 1921, Rev. Zool. Afr., IX, p. 213; 1928, l. c., XV, 4, p. 420.

Décrit de l'Angola; Congo Belge : Katanga : Ditanto (CH. SEYDEL, 1925), Lulua : Kapanga (F. G. OVERLAET), Kaniama (R. MASSART).

Type : coll. R. OBERTHÜR : Muséum National d'Histoire Naturelle de Paris.

[25. — **Liatongus spathulatus** (ROTH).]

(Fig. 108, 109.)

Oniticellus spathulatus ROTH, 1851, Archiv Naturg., XVII, I, p. 128. — BOUCOMONT, 1921, Rev. Zool. Afr., IX, pp. 216, 217.

Oniticellus immaturus FAIRMAIRE, 1893, Ann. Soc. Ent. Belg., XXXVII, p. 17. — BOUCOMONT, 1921, l. c., p. 231.

Décrit d'Abyssinie : Dire-Daoua; Congo Belge : Kivu : Katana (L. BURGEON), Ruanda : Gabiru (L. BURGEON), Urundi : Kiteza (P. C. LEFÈVRE); Est africain anglais : Jonet, camp. E. Elgon (D^r BAYER).

Type : d'*O. spathulatus* ROTH : Musée Zoologique de l'État, Munich; d'*O. immaturus* FAIRMAIRE [1 ex. ♂, décrit du Choa (A. HÉNON)], disparu.

[26. — **Liatongus Sjöstedi** (FELSCHE).]

(Fig. 110, 111.)

Oniticellus Sjöstedi FELSCHE, 1904, Archiv f. Zool., I, p. 403, fig. 1. — BOUCOMONT, 1921, Rev. Zool. Afr., IX, p. 213.

Décrit du Cameroun et de Benito; Congo français; Uganda : forêt de Buamba (NEAVE); Ukaika; Urw. Moera, Urw. Mawambi (GRAUER); Congo Belge : Haut-Uele : Moto, de Watsa à Niangara (L. BURGEON), Uele : Bambesa, Tukwo (J. VRYDAGH), Stanleyville : Yangambi.

Type : Musée de Dresden.

[27. — **Liatongus aterrimus** (BOUCOMONT).]

(Fig. 112, 113.)

Oniticellus aterrimus BOUCOMONT, 1921, Rev. Zool. Afr., IX, p. 215.

Tanganyika; Urundi : Kiteza (P. C. LEFÈVRE); Congo Belge : Katanga : Jadotville : Panda : vallée de la Mura (J. J. VAN MOL, 1949).

Type : coll. BOUCOMONT : Muséum National d'Histoire Naturelle de Paris.

[28. — **Liatongus Arrowi** (BOUCOMONT).]

(Fig. 114.)

Oniticellus Arrowi BOUCOMONT, 1921, Rev. Zool. Afr., IX, pp. 215, 216. —JANSSENS, A., 1939, Expl. Parc Nat. Albert, Miss. G. F. DE WITTE, 1933-1935, fasc. 25, *Oniticellini*, pp. 13, 17, pl. fig. 10.*Liatongus Alluaudi* D'ORBIGNY (in litt.).Décrit de l'Afrique orientale anglaise : Kamililo, Nandi (JACKSON), Kericho (JACKSON); Uganda; Congo Belge : Kivu : Parc National Albert (G. F. DE WITTE), Tshibinda (ERNSTERHOFF), Mulungu (J. V. LEROY), Rwengeri (CH. SEYDEL), de Beni à Lesse (D^r MURTULA) (type in litt. de *L. Alluaudi* D'ORBIGNY, coll. du Musée royal du Congo Belge); Kibali-Ituri : Nioka (H. J. BRÉDO, J. GHESQUIÈRE, P. C. LEFÈVRE, J. V. LEROY), lac Bulero (R. MAYNÉ), Kasai : Kaubu (R. MAYNÉ), Ruanda : volcan Karisimbi (D^r H. SCHOUTEDEN), Ninda (G. F. DE WITTE).

Type : Musé royal du Congo Belge (Tervueren).

[29. — **Liatongus Schoutedeni** (BOUCOMONT).]

(Fig. 115.)

Oniticellus Schoutedeni BOUCOMONT, 1920, Rev. Zool. Afr., VIII, p. 266; 1921, IX, p. 216. — JANSSENS, A., 1939, Expl. Parc Nat. Albert, Miss. G. F. DE WITTE, 1933-1935, fasc. 25, *Oniticellini*, pp. 13, 18, pl. fig. 9.

Congo Belge : décrit de « kil. 300 de Kindu » (L. BURGEON), Parc National Albert (G. F. DE WITTE), lac Bulero (R. MAYNÉ), Kasai : Kaubu (R. MAYNÉ); Ruanda : Ninda (G. F. DE WITTE); Kenya : Mbogosi (L. BURGEON).

Type : Musée royal du Congo Belge (Tervueren).

[30. — **Liatongus tuberculicollis** (FELSCH).]

(Fig. 123, 124, 125.)

Oniticellus tuberculicollis FELSCH, 1909, Deuts. Ent. Zeits., p. 449. — BOUCOMONT, 1921, Rev. Zool. Afr., IX, p. 217.*Oniticellus mobilicornis* BOUCOMONT, 1920, Rev. Zool. Afr., VIII, p. 263; 1921, l. c., IX, p. 217 (nov. syn.).

Abyssinie : Quina, Dire-Daoua.

Type : d'*O. tuberculicollis* FELSCH : Musée de Dresden; d'*O. mobilicornis* BOUCOMONT : Muséum National d'Histoire Naturelle de Paris.

[31. — **Liatongus taurus** (BOUCOMONT).]

(Fig. 116, 117.)

Oniticellus taurus BOUCOMONT, 1920, Rev. Zool. Afr., VIII, p. 265; 1921, l. c., X, p. 218; 1932, l. c., XXII, p. 48.

Liatongus rufescens D'ORBIGNY (in litt.).

Décrit du Congo français : Haut-Chari : Fort Sibut (G. FAVAREL); Congo Belge : Lulua : Kafakumba, Kapanga (F. G. OVERLAET, VI.1931); km 240 de Kindu (L. BURGEON), Kindu (R. MAYNÉ), Uele : Bambesa (J. VRYDAGH); Kaniama (M. MASSART); Lomami : Mwene-Ditu (J. DOUTRELEPONT).

Type : coll. BOUCOMONT : Muséum National d'Histoire Naturelle de Paris.

[32. — **Liatongus amitinus** (BOUCOMONT).]

(Fig. 120, 121, 122.)

Oniticellus amitinus BOUCOMONT, 1921, Rev. Zool. Afr., IX, pp. 219, 227.

Oniticellus amitinus KOLBE (in litt.).

Tanganyika : Manow (ex D. O. Afr.).

Type : coll. BOUCOMONT : Muséum National d'Histoire Naturelle de Paris.

[33. — **Liatongus Raffrayi** (LANSBERGE).]

(Fig. 126, 127, 128, 129.)

Oniticellus Raffrayi LANSBERGE, 1886, Notes Leyden Mus., VIII, p. 80, nota. — BOUCOMONT, 1921, Rev. Zool. Afr., IX, pp. 219, 231.

Décrit d'Abyssinie (A. RAFFRAY, 1881).

Type : coll. R. OBERTHÜR : Muséum National d'Histoire Naturelle de Paris.

[34. — **Liatongus rhinocerulus** (BATES).]

(Fig. 130, 131.)

Oniticellus rhinocerulus BATES, 1889, Biol. Centr.-Amer., II, 2, p. 391, pl. 24, fig. 9, 10.

Mexique : Durango : Canelas; Guerrero : Omilteme.

Type : coll. R. OBERTHÜR : Muséum National d'Histoire Naturelle de Paris.

[35. — **Liatongus californicus** (HORN).]

(Fig. 132, 133.)

Oniticellus californicus HORN, 1882, Trans. Amer. Ent. Soc., X, p. 118, pl. 6, fig. 3, 4.

Biologie : ANGEL, 1894, Journ. N. York Ent. Soc., I, p. 15.

Californie.

Type : Académie Nat. des Sciences, Philadelphie.

[36. — **Liatongus festivus** (STEVEN).]

Onitis festivus STEVEN, 1809, Mém. Moscou, II, p. 31. — GERMAR, 1824, Ins. Spec. Nov., I, p. 108.

Oniticellus festivus FALDERMAN, 1839, Nouv. Mém. Soc. Impér. Nat. Mosc., VI, p. 144. — KOLENATI, 1846, Meletem. Ent., V, p. 13. — REITTER, 1893, Best.-Tab., XXIV, p. 165. — D'ORBIGNY, 1898, l'Abeille, XXIX, p. 227. — BALTHASAR, 1935, Best.-Tab. europ. Col., 115, Scarab., I, Copr., I, p. 101.

Onitis Steveni BILLBERG, 1815, Nova Acta Soc. Upsal., VII, p. 273, pl. 9, fig. 2.

Onthophagus specularis FISCHER, 1844, Bull. Moscou, XVII, p. 44. — REITTER, 1893, Best.-Tab., XXIV, p. 207. — D'ORBIGNY, 1898, l'Abeille, XXIX, XXIX, p. 228, nota.

Russie méridionale; Caucase; Transcaucasie; Turkestan; Asie Mineure; Sivas, Tokat.

Type : d'*O. festivus* STEVEN : Musée Zoologique de l'Université de Moscou.

[37. — **Liatongus monstrosus** (BATES).]

(Fig. 134, 135.)

Oniticellus monstrosus BATES, 1887, Biol. Centr.-Amer., II, 2, p. 83, pl. 6, fig. 7, 8.

Mexique : Guadalajara.

Type : coll. R. OBERTHÜR : Muséum National d'Histoire Naturelle de Paris.

ESPÈCE NON IDENTIFIÉE (1).

Oniticellus pugionatus (BOHEMAN).

Onthophagus pugionatus BOHEMAN, C. H., 1858, Eugenes Resa, Zool., 1, Inv., p. 44.

« Ovatus, modice convexus, obscure æneus, parum nitidus, subtus testaceo-variegatus; pedibus posterioribus testaceis; capite subtiliter punctulato, cornu compresso, apice profunde emarginato, utrinque dentato armato, antice macula transversa flavescenti notato; prothorace parum profunde, parcius punctulato, antice transversim impresso, medio cornu apice obtuso armato, postice sat profunde sulcato, lateribus anguste, confuse testaceo; elytris dorso fere planis, fusco-æneis, extus testaceo-marginatis, parum pro-

(1) *Oniticellus sagittarius*, cité par le *Zoological Record*, 1938, LXXV, Insecta, p. 256, non comme espèce nouvelle, mais figurée par KATO, 1938, *Ent. World*, 6, p. 110 = *Onthophagus sagittarius* FABRICIUS, 1775.

funde punctato-striatis, interstitiis leviter convexis, minus crebre, subtiliter punctulatis; tibiis anticis obtuse quadridenticulatis. — Long. : 8,5, lat. : 5,25 mm.

» Patria : China (Hongkong).

» *O. tricero* WIED. certe affinis, aliter coloratus, capitis cornu longiore, angustiore, dentibus apicalibus minus divaricatis, prothorace parcius punctulato, cornu obtuso ab illo facile distinctus.

» Caput longitudine vix latius, leviter convexum, ænum, subnitidum, subtiliter, sat crebre punctulatum, antice macula magna, transversa, flavescence ornatum, ante medium carina transverso et pone hanc cornu compresso, capite brevior, nonnihil reflexo, apice medio profunde emarginato, utrinque dente sat longo, acuto instructo armatum. Palpi ferruginei. Oculi parvi, convexi, nigri. Antennæ ferrugineæ, clava nigro-fusca. Prothorax longitudine dimidio latior, apice rotundato-emarginatus, basi utrinque introrsum oblique truncatus, lateribus fere ad medium modice rotundato-ampliatis, dein subito oblique angustatis, subsinuatis, agnulis anticis deflexis, modice productis, acuminatis, posticis rotundatis; superne modice convexus, obscure æneus, parum nitidus, margine laterali obsolete testaceus, parum profunde, parcius punctulatus, antice transversim impressus, medio pone impressionem cornu sat valido, obtuso, porrecto armatus, dorso postico sat profunde, longitudinaliter sulcatus. Scutellum parvum, rotundatum, æneum, nitidum. Elytra antice singulatim introrsum oblique truncata, prothorace nonnihil angustiora, quam lata breviora, infra medium sensim angustata, apice conjunctim leviter rotundata, fusco ænea, subopaca, dorso fere plana, parum profunde punctato-striata, interstitiis leviter convexis, minus crebre, subtiliter punctulatis, margine exteriori sordide testaceo. Pygidium subtriangulare, testaceum, obsolete punctatum, apice rotundatum.

» Corpus subtile æneum, testaceo-variagatum, obsolete punctulatum.

» Pectus medio obsolete canaliculatum. Pedes testacei, nitidi, subtiliter punctulati, antici latere exteriori ænei; tibiis extus obtuse quadridenticulatis, dente superiore brevi. »

Cette description, quoique fort longue, ne permet pas de situer cette espèce qui appartient certainement au genre *Liatongus* REITTER et qui paraît voisine de *L. mergacerus* (HOPE) (1).

(1) Tous les exemplaires figurant sous le nom d'*O. pugionatus* BOHEMAN, dans les collections LANSBERGE, MNISZECH et BATES (ex. Coll. R. OBERTHÜR) et provenant de Hongkong, sont des *L. vertagus* (FABRICIUS).