

PLANCHE I

EXPLICATION DES FIGURES.

FIG. 1. — La savane herbeuse avec un couple de Bubales de Lichtenstein, *Alcelaphus lichtensteini* (PETERS). Tête de source de la Kafwi (alt. 1.780 m). Décembre 1947.

Photo : R. VERHEYEN (Coll. Inst. Parcs Nat. Congo Belge).

FIG. 2. — Terrier d'Oryctérope, *Orycteropus afer* (PALLAS), occupé par le Phacochère, *Phacochærus æthiopicus* (PALLAS), Mukana (alt. 1.810 m). Avril 1949.

Photo : R. VERHEYEN (Coll. Inst. Parcs Nat. Congo Belge).



1. *Alcelaphus lichtensteini* (PETERS). Tête de source de la Kafwi.
(Alt. 1780 m.).



2. Terrier de *Phacochoerus aethiopicus* (PALLAS), Mukana. (Alt. 1810 m.).

PLANCHE II

EXPLICATION DES FIGURES.

FIG. 1. — Savane herbeuse secondaire en bordure du lac Upemba avec de nombreuses Amaryllidées. Début de la saison des pluies, après un feu de brousse. Mabwe (alt. 585 m). Novembre 1948.

Photo : G. F. DE WITTE (Coll. Inst. Parcs Nat. Congo Belge).

FIG. 2. — Intérieur de la forêt en galerie de la Mweleshi, affluent de la rive gauche de la Senze. Habitat du Duiker bleu, *Philantomba caerulea* HAM. SMITH, de l'Antilope harnachée, *Tragelaphus scriptus* (PALLAS) et du Potamo-chère, *Potamochoerus porcus* (LINNÉ). Kaziba (alt. 1.140 m). Février 1948.

Photo : G. F. DE WITTE (Coll. Inst. Parcs Nat. Congo Belge).



1. Savane herbeuse secondaire en bordure du lac Upemba, Mabwe. (Alt. 585 m.).



2. Forêt en galerie de la Mweleshi, affluent de la Senze. (Alt. 1140 m.).

PLANCHE III

EXPLICATION DES FIGURES.

FIG. 1. — Aspect de la savane arbustive, avec prédominance des *Uapaca*. Camp de Kabwe (alt. 1.600 m). Avril 1948.

Photo : R. VERHEYEN (Coll. Inst. Parcs Nat. Congo Belge).

FIG. 2. — Aspect de la savane boisée. Vallée de la Lufira. Camp du Shinkulu (alt. 860 m). Novembre 1948.

Photo : R. VERHEYEN (Coll. Inst. Parcs Nat. Congo Belge).



1. Aspect de la savane arbustive. Camp de Kabwe. (Alt. 1600 m.).



2. Aspect de la savane boisée. Camp du Shinkulu. (Alt. 860 m.).

PLANCHE IV

EXPLICATION DES FIGURES.

FIG. 1. — Etang permanent avec forêt marécageuse sur le haut-plateau des Kibara Mukana (alt. 1.810 m). Avril 1947.

Photo : R. VERHEYEN (Coll. Inst. Parcs Nat. Congo Belge).

FIG. 2. — Excréments de la Civette, *Viverra civetta* SCHREBER, déposés en tas. A proximité de la forêt en galerie de la Kanonga, affluent de la Fungwe (alt. 700 m). Septembre 1947.

Photo : R. VERHEYEN (Coll. Inst. Parcs Nat. Congo Belge).



1. Etang de Mukana (Alt. 1810 m.).



2. Excréments de *Viverra civetta* SCHREBER, Kanonga. (Alt. 700 m.).

PLANCHE V

EXPLICATION DES FIGURES.

FIG. 1. — Aspect de la bordure du haut-plateau des Kibara, Pelenge (alt. 1.600 m).
Mai 1947.

Photo : R. VERHEYEN (Coll. Inst. Parcs Nat. Congo Belge).

FIG. 2. — Type de végétation sur le versant gauche de la Senze, affluent de la rive
droite de la Lufira (alt. 1.140 m). L'habitat du Klipspringer, *Oreotragus*
oreotragus (ZIMMERMANN). Février 1948.

Photo : R. VERHEYEN (Coll. Inst. Parcs Nat. Congo Belge):



1. Type de paysage en bordure du haut-plateau des Kibara. (Alt. 1600 m.).



2. Habitat du Klipspringer, *Oreotragus oreotragus* (ZIMMERMANN).
Kaziba. (Alt. 1140 m.).

PLANCHE VI

EXPLICATION DES FIGURES.

FIG. 1. — Etang temporaire situé à l'intérieur d'une tête de source d'un affluent de la Katongo (alt. 1.750 m), Mars 1948.

Photo : R. VERHEYEN (Coll. Inst. Parcs Nat. Congo Belge).

FIG. 2. — Intérieur d'une forêt marécageuse sur le haut-plateau des Kibara. Kabwekanono (alt. 1.815 m), Avril 1947.

Photo : R. VERHEYEN (Coll. Inst. Parcs Nat. Congo Belge).



1. Etang temporaire. Camp de la Mbuywe-Bala. (Alt. 1750 m.).



2. Forêt marécageuse. Kabwekanono. (Alt. 1815 m.).

PLANCHE VII

EXPLICATION DES FIGURES.

FIG. 1. — Aspect de la forêt katangaise avec termitière. Vallée de la Lupiala, affluent de la rive droite de la Lufira (alt. 750 m). Camp de Kaswabilenga. Octobre 1947.

Photo : R. VERHEYEN (Coll. Inst. Parcs Nat. Congo Belge).

FIG. 2. — Aspect des ilots subsistants de forêt en galerie en bordure du lac Upemba. Mabwe (alt. 585 m). Juillet 1947.

Photo : R. VERHEYEN (Coll. Inst. Parcs Nat. Congo Belge).



1. Aspect de la forêt katangaise avec termitière.
Kaswabilenga. (Alt. 750 m.).



2. Intérieur de forêt marécageuse. Mabwe. (Alt. 585 m.).

PLANCHE VIII

EXPLICATION DES FIGURES.

FIG. 1. — La forêt-parc katangaise. Mabwe (alt. 585 m). Janvier 1949.

Photo : G. F. DE WITTE (Coll. Inst. Parcs Nat. Congo Belge).

FIG. 2. — Une termitière en forêt katangaise, refuge de nombreux mammifères de petite taille, menant une vie cachée. Kanonga (alt. 695 m). Février 1949.

Photo : G. F. DE WITTE (Coll. Inst. Parcs Nat. Congo Belge).



1. La forêt-parc katangaise. Mabwe. (Alt. 585 m.).



2. Termitière avec végétation caractéristique. Kanonga. (Alt. 695 m.).

PLANCHE IX

EXPLICATION DES FIGURES.

FIG. 1. — Sous-bois dans la forêt katangaise. Habitat des Waterbucks, *Kobus defassa* (RÜPPELL), des Kachias, *Sylvicapra grimmia* (LINNÉ) et des Céphalophes des bois, *Cephalophus sylvicultor* (AFZELIUS), Mabwe (alt. 650 m). Septembre 1947.

Photo : G. F. DE WITTE (Coll. Inst. Parcs Nat. Congo Belge).

FIG. 2. — Peuplement de faux-bambous (*Oxytenanthera* sp.) au confluent de deux tributaires de la Kanonga. Camp de Kanonga (alt. 695 m). Février 1949.

Photo : G. F. DE WITTE (Coll. Inst. Parcs Nat. Congo Belge).



1. Sous-bois dans la forêt katangaise. Mabwe. (Alt. 650 m.).



2. Peuplement de faux-bambous. Kanonga. (Alt. 695 m.).

PLANCHE X

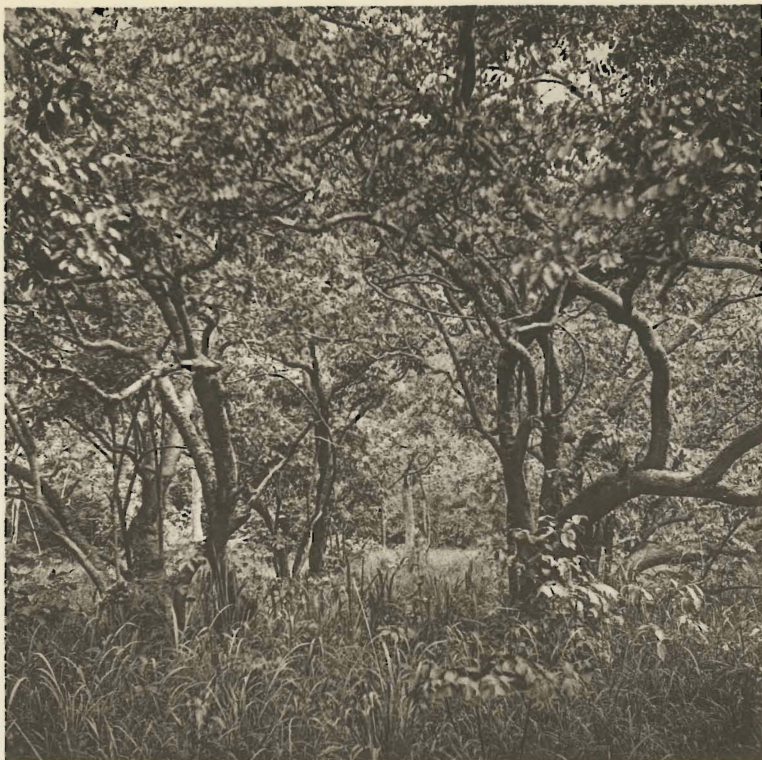
EXPLICATION DES FIGURES.

FIG. 1. — La grande forêt katangaise. Habitat du Buffle, *Bubalus caffer* (SPARRMAN), de l'Antilope noire, *Hippotragus niger* (HARRIS), et de l'Eléphant, *Loxodonta africana* (BLUMENBACH). Mabwe (alt. 585 m). Décembre 1948.

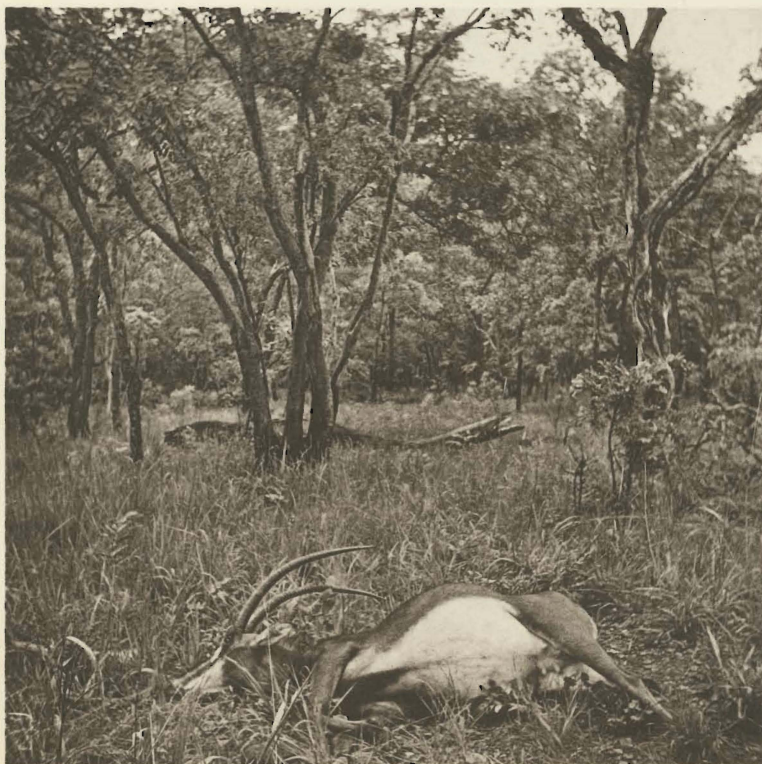
Photo : R. VERHEYEN (Coll. Inst. Parcs Nat. Congo Belge).

FIG. 2. — Clairière en forêt katangaise, avec à l'avant-plan une Antilope noire femelle, *Hippotragus niger* (HARRIS). Camp du Shinkulu (alt. 980 m). Décembre 1948.

Photo : R. VERHEYEN (Coll. Inst. Parcs Nat. Congo Belge).



1. La grande forêt katangaise. Mabwe. (Alt. 585 m.).



2. Antilope noire, *Hippotragus niger* (HARRIS).
Femelle adulte. Camp du Shinkulu. (Alt. 980 m.).

PLANCHE XI

EXPLICATION DES FIGURES.

FIG. 1. — Aspect d'une partie de la bordure du haut-plateau des Kibara, où l'érosion se produit par des éboulements et des glissements de terrains suite à l'écoulement des eaux souterraines. Vallée de la Kalenda, affluent de la Pelenge (alt. 1.400 m). Mai 1947.

Photo : R. VERHEYEN (Coll. Inst. Parcs Nat. Congo Belge).

FIG. 2. — Aspect de la végétation soumise périodiquement à des vents réguliers violents. L'influence se fait sentir sur une bande de 300 m environ, limitée des deux côtés par de la belle savane boisée. Vallée de la Muye (alt. 1.320 m). Avril 1948.

Photo : R. VERHEYEN (Coll. Inst. Parcs Nat. Congo Belge).



1. Type d'érosion, fréquent en bordure du haut-plateau.
Camp de la Pelenge. (Alt. 1400 m.),



2. Effet de l'action des vents alizés sur la végétation
des savanes boisées. Vallée de la Muye. (Alt. 1320 m.).

PLANCHE XII

EXPLICATION DES FIGURES.

FIG. 1. — Une Antilope Oribi, *Ourebia ourebi* (ZIMMERMANN), tuée par un Léopard, *Panthera pardus* (LINNÉ), et déposée dans un arbre. Lusinga (alt. 1.760 m). Janvier 1948.

Photo : G. F. DE WITTE (Coll. Inst. Parcs Nat. Congo Belge).

FIG. 2. — Type de paysage soumis périodiquement à des vents réguliers violents. Vallée de la Kanonga (alt. 695 m). Novembre 1947.

Photo : G. F. DE WITTE (Coll. Inst. Parcs Nat. Congo Belge).



1. Corps d'*Ourebia ourebi* (ZIMMERMANN) déposé dans un arbre par un Léopard.
Panthera pardus (LINNÉ). Lusinga. (Alt. 1760 m.).



2. Dégradation du tapis végétal sous l'effet des vents alizés.
Kanonga. (Alt. 695 m.).

PLANCHE XIII

EXPLICATION DES FIGURES.

FIG. 1. — *Heliophobius argenteocinereus* PETERS. Le Grand Rat-Taupe. Camp de la Mubale (alt. 1.480 m). Mai 1947.

Photo : R. VERHEYEN (Coll. Inst. Parcs Nat. Congo Belge).

FIG. 2. — Refuge naturel, formé sous la carapace latéritique en savane herbeuse. Tête de source de la Kafwi (alt. 1.780 m). Juillet 1947.

L'entrée a 1,30 m de large et 1 m de haut. La profondeur dépasse les 20 m. Refuge d'Hyènes, *Crocuta crocuta* (ERXLEBEN), et de nombreuses Chauves-Souris.

Photo : R. VERHEYEN (Coll. Inst. Parcs Nat. Congo Belge).



1. *Heliophobius argenteocinereus* PETERS. Camp de la Mubale.
(Alt. 1480 m.).



2. Grotte naturelle en savane herbeuse. Tête de source de la Kafwi.
(Alt. 1780 m.).

PLANCHE XIV

EXPLICATION DES FIGURES.

FIG. 1. — Excavation creusée par des Éléphants dans le sol d'un terrain en pente. Shinkulu (alt. 1.150 m). Novembre 1947.

Photo : R. VERHEYEN (Coll. Inst. Parcs Nat. Congo Belge).

FIG. 2. — Piste d'Éléphants en terrain sablonneux. Kaswabilenga (alt. 740 m). Octobre 1947.

Photo : R. VERHEYEN (Coll. Inst. Parcs Nat. Congo Belge).



1. Trou creusé par les Eléphants pour atteindre l'eau.
Shinkulu. (Alt. 1150 m.).



2. Piste d'Eléphants. Kaswabilenga. (Alt. 740 m.).

PLANCHE XV

EXPLICATION DES FIGURES.

FIG. 1. — La Lufira à hauteur de Kaswabilenga (alt. 700 m). Octobre 1947.

Photo : R. VERHEYEN (Coll. Inst. Parcs Nat. Congo Belge).

FIG. 2. — Forêt en galerie de la Fungwe (alt. 700 m). Kanonga. Septembre 1947.

Photo : R. VERHEYEN (Coll. Inst. Parcs Nat. Congo Belge).



1. La Lufira. Kaswabilenga. (Alt. 700 m.).



2. Forêt en galerie de la Fungwe. (Alt. 700 m.).

PLANCHE XVI

EXPLICATION DES FIGURES.

FIG. 1. — *Loxodonta africana* (BLUMENBACH). Un groupe d'Éléphants dans la vallée de la Senze (alt. 800 m). Août 1948.

Photo Kodachrome : W. ADAM (Coll. Inst. Parcs Nat. Congo Belge).

FIG. 2. — Mare dans éclaircie en forêt katangaise. Région au Sud de Mabwe (alt. 585 m). Janvier 1949.

Photo : G. F. DE WITTE (Coll. Inst. Parcs Nat. Congo Belge).



1. *Loxodonta africana* (BLUMENBACH). Vallée de la Senze. (Alt. 800 m.).



2. Mare en forêt katangaise au Sud de Mabwe. (Alt. 585 m.).

PLANCHE XVII

EXPLICATION DES FIGURES

FIG. 1. — *Tragelaphus scriptus* (PALLAS). Femelle adulte d'Antilope harnachée. Mabwe (alt. 585 m). Novembre 1948.

Photo : R. VERHEYEN (Coll. Inst. Parcs Nat. Congo Belge).

FIG. 2. — Surface sablonneuse dans la forêt katangaise, où des Phacochères, *Phacochærus æthiopicus* (PALLAS), venaient se rouler. Mabwe (alt. 585 m). Septembre 1947.

Photo : R. VERHEYEN (Coll. Inst. Parcs Nat. Congo Belge).



1. *Tragelaphus scriptus* (PALLAS). Femelle adulte. Mabwe. (Alt. 585 m.).



2. Endroit dénudé de végétation où des Phacochères venaient se rouler.
Mabwe. (Alt. 585 m.).

PLANCHE XVIII

EXPLICATION DES FIGURES.

FIG. 1. — *Taurotragus oryx* (PALLAS). Mâle adulte d'Antilope Canna. Savane herbeuse à proximité de l'étang permanent de Mukana (alt. 1.810 m). Mars 1949.

Photo : G. F. DE WITTE (Coll. Inst. Parcs Nat. Congo Belge).

FIG. 2. — *Hippotragus equinus* (DESMAREST). Jeune mâle d'Antilope Rouanne fréquentant la compagnie des Zèbres. Savane herbeuse à proximité de l'étang permanent de Mukana (alt. 1.810 m). Avril 1949.

Photo : G. F. DE WITTE (Coll. Inst. Parcs Nat. Congo Belge).



1. *Taurotragus oryx* (PALLAS). Mâle adulte. Mukana. (Alt. 1810 m.).



2. *Hippotragus equinus* (DESMAREST). Jeune mâle. Mukana. (Alt. 1810 m.).

PLANCHE XIX

EXPLICATION DES FIGURES.

FIG. 1 et 2. — *Equus (Hippotigris) quagga böhmi* MATSCHIE. Groupe de Zèbres dans la savane herbeuse à proximité de la forêt marécageuse de Mukana (alt. 1.810 m). Avril 1949.

Photo : G. F. DE WITTE (Coll. Inst. Parcs Nat. Congo Belge).



1. *Equus (Hippotigris) quagga böhmi* MATSCHIE.
Un groupe de Zèbres dans la savane herbeuse. Mukana. (Alt. 1810 m.).



2. *Equus (Hippotigris) quagga böhmi* MATSCHIE.
Un groupe de Zèbres dans la savane herbeuse. Mukana. (Alt. 1810 m.).

PLANCHE XX

EXPLICATION DES FIGURES.

FIG. 1. — *Orycteropus afer* (PALLAS). Jeune mâle. Savane herbeuse à proximité de la tête de source de la Katongo, affluent de la Mubale (alt. 1.750 m). Avril 1948.

Photo : R. VERHEYEN (Coll. Inst. Parcs Nat. Congo Belge).

FIG. 2. — *Leptailurus serval* (SCHREBER). Serval dans la savane herbeuse à proximité de la forêt marécageuse de Mukana (alt. 1.810 m). Mars 1949.

Photo : G. F. DE WITTE (Coll. Inst. Parcs Nat. Congo Belge).



1. *Orycteropus afer* (PALLAS). Jeune mâle. Tête de source de la Katongo. (Alt. 1750 m.).



2. *Leptailurus serval* (SCHREBER). Mukana. (Alt. 1810 m.).

L'Institut des Parcs Nationaux du Congo Belge a commencé, en 1937, la publication des résultats scientifiques des missions envoyées aux Parcs Nationaux, en vue d'en faire l'exploration.

Les divers travaux paraissent sous forme de fascicules distincts. Ceux-ci comprennent, suivant l'importance du sujet, un ou plusieurs travaux d'une même mission. Chaque mission a sa numérotation propre.

Les fascicules peuvent s'acquérir séparément.

L'Institut des Parcs Nationaux du Congo Belge n'accepte aucun échange.

Het Instituut der Nationale Parken van Belgisch Congo heeft in 1937 de publicatie aangevangen van de wetenschappelijke uitslagen der zendingen welke naar de Nationale Parken afgevaardigd werden, ten einde ze te onderzoeken.

De verschillende werken verschijnen in vorm van afzonderlijke afleveringen welke, volgens de belangrijkheid van het onderwerp, één of meer werken van dezelfde zending bevatten. Iedere zending heeft haar eigen nummering.

De afleveringen kunnen afzonderlijk aangeschaft worden. Het Instituut der Nationale Parken van Belgisch Congo neemt geen ruilingen aan.

FASCICULES PARUS

VERSCHEENEN AFLEVERINGEN

HORS SÉRIE :

BUITEN REEKS :

Les Parcs Nationaux et la Protection de la Nature.

De Nationale Parken en de Natuurbescherming.

Discours prononcé par le Roi Albert à l'installation de la Commission du Parc National Albert.

Redevoering uitgesproken door Koning Albert op de vergadering tot aanstelling der Commissie van het Nationaal Albert Park.

Discours prononcé par le Duc de Brabant à l'African Society, à Londres, à l'occasion de la Conférence Internationale pour la Protection de la Faune et la Flore africaines.

Redevoering door den Hertog van Brabant gehouden in de African Society, te Londen, bij de gelegenheid van de Internationale Conferentie voor de Bescherming van de Afrikaansche Fauna en Flora. De Natuurbescherming. Haar noodzakelijkheid en haar voordeelen, door V. VAN STRAELEN, 1937.

La Protection de la Nature. Sa nécessité et ses avantages, par V. VAN STRAELEN, 1937.

Exploration du Parc National Albert. — Exploratie van het Nationaal Albert Park

I. — Mission G. F. DE WITTE (1933-1935).

I. — Zending G. F. DE WITTE (1933-1935).

Fasc. Afl.	1. G. F. DE WITTE (Bruxelles), <i>Introduction</i>	1937
Fasc. Afl.	2. C. ATTEMS (Vienne), <i>Myriopodes</i>	1937
Fasc. Afl.	3. W. MICHAELSEN (Hamburg), <i>Oligochäten</i>	1937
Fasc. Afl.	4. J. H. SCHUURMANS STEKHOVEN Jr (Utrecht), <i>Parasitic Nematoda</i>	1937
Fasc. Afl.	5. L. BURGEON (Tervueren), <i>Carabidae</i>	1937
Fasc. Afl.	M. BANNINGER (Giessen), <i>Carabidae (Scaritini)</i>	
Fasc. Afl.	6. L. BURGEON (Tervueren), <i>Lucanidae</i>	1937
Fasc. Afl.	7. L. BURGEON (Tervueren), <i>Scarabaeidae (S. Fam. Cetoniinae)</i>	1937
Fasc. Afl.	8. R. KLEINE (Stettin), <i>Brenthidae und Lycidae</i>	1937
Fasc. Afl.	9. H. SCHOUTEDEN (Tervueren), <i>Oiseaux</i>	1938
Fasc. Afl.	10. S. FRECHKOP (Bruxelles), <i>Mammifères</i>	1938
Fasc. Afl.	11. J. BEQUAERT (Cambridge, Mass.), <i>Vespides solitaires et sociaux</i>	1938
Fasc. Afl.	12. A. JANSSENS (Bruxelles), <i>Onitini (Coleoptera Lamellicornia, Fam. Scarabaeidae)</i> ...	1938
Fasc. Afl.	13. L. GSCHWENTNER (Linz), <i>Haliplidae und Dytiscidae</i>	1938
Fasc. Afl.	14. E. MEYRICK (Marlborough), <i>Pterophoridae (Tortricina and Tineina)</i>	1938
Fasc. Afl.	15. C. MOREIRA (Rio de Janeiro), <i>Passalidae</i>	1938
Fasc. Afl.	16. R. J. H. TEUNISSEN (Utrecht), <i>Tardigraden</i>	1938
Fasc. Afl.	17. W. D. HINCKS (Leeds), <i>Dermaptera</i>	1938
Fasc. Afl.	18. R. HANITSCH (Oxford), <i>Blattids</i>	1938
Fasc. Afl.	19. G. OCHS (Frankfurt a. Main), <i>Gyrinidae</i>	1938
Fasc. Afl.	20. H. DEBAUCHE (Louvain), <i>Geometridae</i>	1938
Fasc. Afl.	21. A. JANSSENS (Bruxelles), <i>Scarabaeini (Coleoptera Lamellicornia, Fam. Scarabaeidae)</i> .	1938
Fasc. Afl.	22. J. H. SCHUURMANS STEKHOVEN Jr et R. J. H. TEUNISSEN (Utrecht), <i>Nématodes libres terrestres</i>	1938
Fasc. Afl.	23. L. BURGEON (Tervueren), <i>Curculionidae, S. Fam. Apioninae</i>	1938
Fasc. Afl.	24. M. POLL (Tervueren), <i>Poissons</i>	1939
Fasc. Afl.	25. A. JANSSENS (Bruxelles), <i>Oniticcellini (Coleoptera Lamellicornia, Fam. Scarabaeidae)</i> .	1939
Fasc. Afl.	26. L. BURGEON (Tervueren), <i>Histeridae</i>	1939
Fasc. Afl.	27. <i>Arthropoda : Hexapoda : 1. Orthoptera : Mantidae</i> , par M. BEIER (Wien); 2. <i>Gryllidae</i> , par L. CHOPARD (Paris); 3. <i>Coleoptera : Cicindelidae</i> , par W. HORN (Berlin); 4. <i>Rutelininae</i> , par F. OHAUS (Mainz); 5. <i>Heteroceridae</i> , par R. MAMITZA (Wien); 6. <i>Prioninae</i> , par A. LAMEERE (Bruxelles); <i>Arachnoidea : 7. Opiliones</i> , par C. FR. ROEWER (Bremen)	1939
Fasc. Afl.	28. A. HUSTACHE (Lagny), <i>Curculionidae</i>	1939
Fasc. Afl.	29. A. JANSSENS (Bruxelles), <i>Coprini (Coleoptera Lamellicornia, Fam. Scarabaeidae)</i> ...	1940
Fasc. Afl.	30. L. BERGER (Bruxelles), <i>Lepidoptera-Rhopalocera</i>	1940
Fasc. Afl.	31. V. LABOISSIÈRE (Paris), <i>Galerucinae (Coleoptera Phytophaga, Fam. Chrysomelidae)</i> .	1940
Fasc. Afl.	32. V. LALLEMAND (Bruxelles), <i>Homoptera (Cicadidae, Cercopidae, Fulgoridae, Dictyophoridae, Ricaniidae, Cixiidae, Derbidae, Flatidae)</i>	1941

Fasc. Afl.	33. G. F. DE WITTE (Bruxelles), <i>Batraciens et Reptiles</i> , avec <i>Introduction</i> de V. VAN STRAELLEN	1941
Fasc. Afl.	34. L. MADER (Wien), <i>Coccinellidae</i> . — I. Teil	1941
Fasc. Afl.	II. Teil	1950
Fasc. Afl.	35. R. PAULIAN (Paris), <i>Aphodiinae</i> (Coleoptera Lamellicornia, Fam. Scarabaeidae) ...	1942
Fasc. Afl.	36. A. VILLIERS (Paris), <i>Languriinae</i> et <i>Cladoxeninae</i> (Coleoptera Clavicornia, Fam. Erotylidae)	1942
Fasc. Afl.	37. L. BURGEON (Tervueren), <i>Chrysomelidae</i> (S. Fam. Eumolpinae)	1942
Fasc. Afl.	38. A. JANSSENS (Bruxelles), <i>Dynastinae</i> (Coleoptera Lamellicornia, Fam. Scarabaeidae).	1942
Fasc. Afl.	39. V. LABOISSIÈRE (Paris), <i>Halticinae</i> (Coleoptera Phytophaga, Fam. Chrysomelidae).	1942
Fasc. Afl.	40. F. BORCHMANN (Hamburg), <i>Lagriidae</i> und <i>Alleculidae</i>	1942
Fasc. Afl.	41. H. DEBAUCHE (Louvain), <i>Lepidoptera Heterocera</i>	1942
Fasc. Afl.	42. E. UHMANN (Stollberg), <i>Hispinae</i>	1942
Fasc. Afl.	43. <i>Arthropoda : Arachnoidea</i> : 1. <i>Pentastomida</i> , par R. HEYMONS (Berlin); <i>Hexapoda</i> : 2. <i>Orthoptera : Phasmidae</i> , par K. GUENTHER (Dresden); 3. <i>Hemiptera : Membracidae</i> , by W. D. FUNKHOUSER (Lexington U.S.A.); 4. <i>Coleoptera : Silphidae</i> , par A. JANSSENS (Bruxelles); 5. <i>Dryopidae</i> , par J. DELÈVE (Bruxelles); 6. <i>Lymexylonidae</i> , par L. BURGEON (Tervueren); 7. <i>Bostrychidae</i> , par P. LESNE (Paris); 8. <i>Scarabaeidae : Geotrupinae</i> , par A. JANSSENS (Bruxelles); 9. <i>Cassidinae</i> , von A. SPAETH (Wien); 10. <i>Ipidae</i> , von H. EGGERS (Bad Nauheim); 11. <i>Platypodidae</i> , par K. E. SCHEDEL (Hann. Münden); 12. <i>Hymenoptera : Sphegidae</i> , by G. ARNOLD (Bulawayo)	1943
Fasc. Afl.	44. G. MARLIER (Bruxelles), <i>Trichoptera</i>	1943
Fasc. Afl.	45. H. SCHOUTEDEN (Tervueren), <i>Reduviidae</i> , <i>Emesidae</i> , <i>Henicocephalidae</i> (Hemiptera Heteroptera)	1944
Fasc. Afl.	46. R. PAULIAN (Paris), <i>Hybosoridae</i> et <i>Trogidae</i> (Coleoptera Lamellicornia)	1944
Fasc. Afl.	47. H. DE SAEGER (Bruxelles), <i>Microgasterinae</i> (Hymenoptera Apocrita)	1944
Fasc. Afl.	48. G. SCHMITZ (Louvain), <i>Chalcididae</i> (Hymenoptera Chalcidoidea)	1946
Fasc. Afl.	49. H. DEBAUCHE (Louvain), <i>Mymaridae</i> (Hymenoptera Apocrita)	1949
Fasc. Afl.	50. H. DE SAEGER (Bruxelles), <i>Euphorinae</i> (Hymenoptera Apocrita, Fam. Braconidae) .	1946
Fasc. Afl.	51. A. COLLART (Bruxelles), <i>Helomyzinae</i> (Diptera Brachycera, Fam. Helomyzidae) ...	1947
Fasc. Afl.	52. P. VANSCHUYTBROECK (Bruxelles), <i>Sphaerocerinae</i> (Diptera Acalyptatae, Fam. Sphaeroceridae)	1948
Fasc. Afl.	53. DE SAEGER (Bruxelles), <i>Cardiochilinae</i> , <i>Sigalphinae</i> (Hymenoptera Apocrita, Fam. Braconidae)	1948
Fasc. Afl.	54. A. THÉRY (Neuilly), <i>Buprestidae</i> (Coleoptera Sternoxia)	1948
Fasc. Afl.	55. M. GOETGHEBUER (Gand), <i>Ceratopogonidae</i> (Diptera Nematocera)	1948
Fasc. Afl.	56. H. SCHOUTEDEN (Tervueren), <i>Coreidae</i> (Hemiptera Heteroptera)	1948
Fasc. Afl.	57. H. F. STROHECKER (Miami), <i>Endomychidae</i> (Coleoptera Clavicornia)	1949
Fasc. Afl.	58. R. POISSON (Rennes), <i>Hémiptères aquatiques</i>	1949
Fasc. Afl.	59. M. CAMERON (London), <i>Staphylinidæ</i> (Coleoptera Polyphaga)	1950
Fasc. Afl.	60. J. PASTEELS (Bruxelles), <i>Tenthredinidae</i> (Hymenoptera Tenthredinoidea)	1949
Fasc. Afl.	61. F. C. FRASER (Bournemouth), <i>Odonata</i>	1949
Fasc. Afl.	62. D. ELMO HARDY (Honolulu, Hawaii), <i>Dorilaidæ</i> (Diptera)	1950
Fasc. Afl.	63. J. BALFOUR-BROWNE (London), <i>Palpicornia</i>	1950
Fasc. Afl.	64. R. LAURENT, <i>Genres Afrixalus et Hyperolius</i> (Amphibia Salientia)	1950
Fasc. Afl.	65. D. ELMO HARDY (Honolulu, Hawaii), <i>Bibionidæ</i> (Diptera Nematocera)	1950
Fasc. Afl.	66. J. VERBEKE (Gand), <i>Sciomyzidæ</i> (Diptera Cyclorrhapha)	1950
Fasc. Afl.	67. H. OLDROYD (London) <i>Genera Hamatopota and Hippocentrum</i> (Diptera, Fam. Tabanidæ)	1950
Fasc. Afl.	68. A. REICHENSPERGER (Bonn) <i>Paussidæ</i>	1950
Fasc. Afl.	69. H. HAUPT (Halle), <i>Pompilidæ</i> (Hymenoptera Sphecoidea)	1950
Fasc. Afl.	70. <i>Hexapoda</i> : 1. <i>Orthoptera : Tridactylidæ</i> , par L. CHOPARD (Paris); 2. <i>Hemiptera : Coccidæ</i> , par P. VAYSSIÈRE (Paris); 3. <i>Coleoptera : Trogostidæ</i> , par G. FAGEL (Bruxelles); <i>Erotylidæ</i> , von K. DELKESKAMP (Berlin); <i>Bostrychidæ</i> , par J. VRYDAGH (Bruxelles); <i>Megalopodinæ</i> , by G. E. BRYANT (London); <i>Anthrividæ</i> , by K. JORDAN (Tring); 4. <i>Diptera : Therevidæ</i> , par P. VANSCHUYTBROECK (Bruxelles); <i>Conopidæ</i> , par P. VANSCHUYTBROECK (Bruxelles); 5. <i>Hymenoptera : Chrysididæ</i> , von S. ZIMMERMANN (Wien)	1950
Fasc. Afl.	71. K. ERMISCH (Radiumbad), <i>Mordellidæ</i> (Coleoptera Heteromera)	1950
Fasc. Afl.	72. J. VERBEKE (Gand), <i>Tæniapterinæ</i> (Diptera Cyclorrhapha, Fam. Micropezidæ)	1951
Fasc. Afl.	73. P. L. G. BENOIT (Tervueren), <i>Dryinidæ</i> (Hymenoptera Aculeata); <i>Evaniidæ</i> (Hymenoptera Terebrantia) (Sous presse.) (Ter pers.)	
Fasc. Afl.	74. P. VANSCHUYTBROECK (Bruxelles), <i>Dolichopodidæ</i> (Diptera Brachycera Orthorrhapha).	1951
Fasc. Afl.	75. N. BRUCE (Stockholm), <i>Cryptophagidæ</i> (Coleoptera Polyphaga) .. (Sous presse.) (Ter pers.)	
Fasc. Afl.	76. M. C. MEYER (Orono), <i>Hirudinea</i> (Sous presse.) (Ter pers.)	

II. — Mission H. DAMAS (1935-1936).

II. — Zending H. DAMAS (1935-1936).

Fasc. Afl. } 1. H. DAMAS (Liège), <i>Recherches Hydrobiologiques dans les Lacs Kivu, Edouard et Ndalaga</i> 1937
Fasc. Afl. } 2. W. ARNDT (Berlin), <i>Spongilliden</i> 1938
Fasc. Afl. } 3. P. A. CHAPPUIS (Cluj, Roumanie), <i>Copépodes Harpacticoides</i> 1938
Fasc. Afl. } 4. E. LELOUP (Bruxelles), <i>Moerisia Alberti</i> nov. sp. (<i>Hydropolype dulcicole</i>) 1938
Fasc. Afl. } 5. P. DE BEAUCHAMP (Strasbourg), <i>Rotifères</i> 1939
Fasc. Afl. } 6. M. POLL (Tervueren), avec la collaboration de H. DAMAS (Liège), <i>Poissons</i> 1939
Fasc. Afl. } 7. V. BREHM (Eger), <i>Cladocera</i> 1939
Fasc. Afl. } 8. F. HUSTEDT (Ploen), <i>Süsswasser Diatomeen</i> 1949
Fasc. Afl. } 9. J. H. SCHUURMANS STEKHOVEN Jr (Utrecht), <i>Nématodes libres d'eau douce</i> 1944
Fasc. Afl. } 10. J. H. SCHUURMANS STEKHOVEN Jr (Utrecht), <i>Nématodes parasites</i> 1944
Fasc. Afl. } 11. G. MARLIER (Bruxelles), <i>Trichoptera</i> 1943
Fasc. Afl. } 12. W. KLIE (Bad Pyrmont), <i>Ostracoda</i> 1944
Fasc. Afl. } 13. G. MARLIER (Bruxelles), <i>Collemboles</i> 1944
Fasc. Afl. } 14. J. COOREMAN (Bruxelles), <i>Acarti</i> 1948
Fasc. Afl. } 15. A. ARCANGELI (Torino), <i>Isopodi terrestri</i> 1950
Fasc. Afl. } 16. F. GUIGNOT (Avignon), <i>Dytiscidae et Gyrinidae (Coleoptera Adepaga)</i> 1948
Fasc. Afl. } 17. H. BERTRAND (Dinard), <i>Larves d'Hydrocanthares</i> 1948
Fasc. Afl. } 18. O. LUNDBLAD (Stockholm), <i>Hydrachnellae</i> 1949
Fasc. Afl. } 19. W. CONRAD (Bruxelles), P. FRÉMY (St.-Lô) et A. PASCHER (Prague), <i>Algues et Flagellates</i> 1949
Fasc. Afl. } 20. M.-L. VERRIER (Paris), <i>Ephéméroptères</i> 1951

III. — Mission P. SCHUMACHER (1933-1936).

III. — Zending P. SCHUMACHER (1933-1936).

Fasc. Afl. } 1. P. SCHUMACHER (Antwerpen), <i>Die Kivu-Pyggmäen und ihre soziale Umwelt im Albert-Nationalpark</i> 1943
Fasc. Afl. } 2. P. SCHUMACHER (Antwerpen), <i>Anthropometrische Aufnahmen bei den Kivu-Pyggmäen.</i> 1939

IV. — Mission J. LEBRUN (1937-1938).

IV. — Zending J. LEBRUN (1937-1938).

Fasc. Afl. } 1. J. LEBRUN (Bruxelles), <i>La végétation de la plaine alluviale au Sud du lac Edouard</i> 1947
Fasc. Afl. } 2-5. (En préparation.) (In voorbereiding.)
Fasc. Afl. } 6. F. DEMARET et V. LEROY (Bruxelles), <i>Mousses</i> 1944
Fasc. Afl. } 7. (En préparation.) (In voorbereiding.)
Fasc. Afl. } 8. P. VAN OYE (Gand), <i>Desmidiées</i> 1943
Fasc. Afl. } 9. P. VAN OYE (Gand), <i>Rhizopodes</i> 1948
Fasc. Afl. } 10. P. DUVIGNEAUD et J.-J. SYMOENS (Bruxelles), <i>Cyanophycées</i> 1948

V. — Mission S. FRECHKOP (1937-1938).

V. — Zending S. FRECHKOP (1937-1938).

Fasc. Afl. } 1. S. FRECHKOP (Bruxelles), <i>Mammifères</i> 1943
Fasc. Afl. } 2. R. VERHEYEN (Bruxelles), <i>Oiseaux</i> 1947

VI. — Missions J. VERHOOGEN (1938 et 1940).

VI. — Zendingen J. VERHOOGEN (1938 en 1940).

Fasc. Afl. } 1. J. VERHOOGEN (Bruxelles), <i>Les éruptions 1938-1940 du volcan Nyamuragira</i> 1948
--

FLORE DES SPERMATOPHYTES DU PARC NATIONAL ALBERT.

Vol. : 1. W. ROBYNS (Bruxelles), <i>Gymnospermes et Choripétales</i> 1948
Vol. : 2. W. ROBYNS (Bruxelles), <i>Sympétales</i> 1947
Vol. : 3. W. ROBYNS (Bruxelles), <i>Monocotylées</i> (En préparation.) (In voorbereiding.)

Exploration du Parc National Albert et du Parc National de la Kagera.
 Exploratie van het Nationaal Albert Park en van het Nationaal Park der Kagera.

I. — Mission L. VAN DEN BERGHE (1936).

I. — Zending L. VAN DEN BERGHE (1936).

Fasc. Afl. } 1. L. VAN DEN BERGHE (Anvers), <i>Enquête parasitologique. — I. — Parasites du sang des vertébrés</i> 1942
Fasc. Afl. } 2. L. VAN DEN BERGHE (Anvers), <i>Enquête parasitologique. — II. — Helminthes parasites.</i> 1943

Exploration du Parc National de la Kagera. — Exploratie van het Nationaal Park der Kagera.

I. — Mission J. LEBRUN (1937-1938).

I. — Zending J. LEBRUN (1937-1938).

Fasc. Afl. } 1. J. LEBRUN, L. TOUSSAINT, A. TATON (Bruxelles), <i>Contribution à l'étude de la flore du Parc National de la Kagera</i> 1948
--

Fasc. {	1. S. FRECHKOP (Bruxelles), <i>Mammifères</i>	1944
Afl. {		
Fasc. {	2. R. VERHEYEN (Bruxelles), <i>Oiseaux</i>	1947
Afl. {		

Exploration du Parc National de l'Upemba. — Exploratie van het Nationaal Upsmba Park.

I. — Mission G. F. DE WITTE en collaboration avec W. ADAM, A. JANSSENS, L. VAN MEEL et R. VERHEYEN (1946-1949).

I. — Zending G. F. DE WITTE in medewerking met W. ADAM, A. JANSSENS, L. VAN MEEL en R. VERHEYEN (1946-1949).

Fasc. {	1. G. F. DE WITTE, W. ADAM, A. JANSSENS, L. VAN MEEL et R. VERHEYEN (Bruxelles), <i>Introduction</i> (En préparation.) (In voorbereiding)	
Afl. {		
Fasc. {	2. K. LINDBERG (Lund), <i>Cyclopides (Crustacés Copépodes)</i>	1951
Afl. {		
Fasc. {	3. A. JANSSENS (Bruxelles), <i>Onitini (Coleoptera Lamellicornia, Fam. Scarabæidæ)</i> ...	1951
Afl. {		

Exploration des Parcs Nationaux du Congo Belge — Exploratie der Nationale Parken van Belgisch Congo.

I. — Mission H. HEDIGER - J. VERSCHUREN (1948).

I. — Zending H. HEDIGER - J. VERSCHUREN (1948).

Fasc. {	1. H. HEDIGER (Bâle), <i>Observations sur la psychologie animale dans les Parcs Nationaux du Congo Belge</i> (Sous presse.) (Ter pers.)	
Afl. {		

ASPECTS DE VEGETATION

DES PARCS NATIONAUX DU CONGO BELGE

VEGETATIEBEELDEN

DER NATIONALE PARKEN VAN BELGISCH CONGO

AVIS

Les *Aspects de Végétation des Parcs Nationaux du Congo Belge* paraissent par fascicules de six planches, accompagnées de notices explicatives. La publication est divisée en séries, consacrées chacune à un Parc National du Congo Belge. La première série a pour objet le Parc National Albert. Les fascicules peuvent s'acquérir séparément. L'Institut des Parcs Nationaux du Congo Belge n'accepte aucun échange

BERICHT

De *Vegetatiebeelden der Nationale Parken van Belgisch Congo* verschijnen in afleveringen van zes platen, van verklarende aanteekeningen vergezeld. De publicatie is ingedeeld in reeksen, waarvan elke een der *Nationale Parken van Belgisch Congo* gewijd is. De eerste reeks handelt over het *Nationaal Albert Park*. De afleveringen kunnen afzonderlijk aangeschaft worden. Het Instituut der Nationale Parken van Belgisch Congo neemt geen ruilingen aan.

FASCICULES PARUS

SÉRIE I. — PARC NATIONAL ALBERT.

Volume I.

Fasc. 1-2. — W. ROBYNS (Bruxelles), <i>Aperçu général de la végétation</i> (d'après la documentation photographique de la mission G. F. DE WITTE)	1937
Fasc. 3-4-5. — J. LEBRUN (Bruxelles), <i>La végétation du Nyiragongo</i>	1942

VERSCHEENEN AFLEVERINGEN

REEKS I. — NATIONAAL ALBERT PARK.

Boekdeel I.

Afl. 1-2. — W. ROBYNS (Brussel), <i>Algemeen overzicht der vegetatie</i> (volgens de fotografische documentatie der zending G. F. DE WITTE)	1937
--	------

PUBLICATIONS SÉPARÉES

<i>Mammifères et Oiseaux protégés au Congo Belge</i> , par S. FRECHKOP, avec Introduction de V. VAN STRAELEN (Épuisé.) (Uitgeput.)	
<i>Contribution à l'étude de la Morphologie du Volcan Nyamuragira</i> , par R. HOIER (Rutshuru)	1939
<i>Animaux protégés au Congo Belge et dans le Territoire sous mandat du Ruanda-Urundi, ainsi que les espèces dont la protection est assurée en Afrique (y compris Madagascar) par la Convention Internationale de Londres du 8 novembre 1933 pour la protection de la Faune et de la Flore africaines, avec la Législation concernant la Chasse, la Pêche, la Protection de la Nature et les Parcs Nationaux au Congo Belge et dans le Territoire sous Mandat du Ruanda-Urundi</i> , par S. FRECHKOP, en collaboration avec G. F. DE WITTE, J.-P. HARROY et E. HUBERT, avec Introduction de V. VAN STRAELEN (1941). (Épuisé.) (Uitgeput.)	
<i>Beschermde Dieren in Belgisch Congo en in het Gebied onder mandaat van Ruanda-Urundi, evenals de Soorten waarvan de bescherming verzekerd is in Afrika (met inbegrip van Madagascar) door de Internationale Overeenkomst van Londen van 8 November 1933 voor de bescherming van de Afrikaanse Flora en Fauna, met de Wetgeving betreffende de Jacht, de Visscherij, de Natuurbescherming en de Nationale Parken van Belgisch Congo en in het Gebied onder mandaat van Ruanda-Urundi</i> , door S. FRECHKOP, in medewerking met G. F. DE WITTE, J.-P. HARROY en E. HUBERT, met Inleiding van V. VAN STRAELEN (1943) (Épuisé.) (Uitgeput.)	
<i>La faune des grands Mammifères de la plaine Rwindi-Rutshuru (lac Édouard). Son évolution depuis sa protection totale</i> , par E. HUBERT	1947
<i>Animaux protégés au Congo Belge et dans le Territoire sous mandat du Ruanda-Urundi</i> , 3 ^e édition. (Épuisé.) (Uitgeput.)	
<i>Les territoires biogéographiques du Parc National Albert</i> , par W. ROBYNS	1948
<i>A travers plaines et volcans au Parc National Albert</i> , par R. HOIER	1950
<i>Parcs Nationaux du Congo Belge</i>	1949
<i>Contribution à l'étude éthologique des mammifères du Parc National de l'Upemba</i> , par R. VERHEYEN	1951