

PARC NATIONAL DE LA GARAMBA. — MISSION H. DE SAEGER

en collaboration avec

**P. BAERT, G. DEMOULIN, I. DENISOFF, J. MARTIN, M. MICHA, A. NOIRFALISE, P. SCHOEMAKER,
G. TROUPIN et J. VERSCHUREN (1949-1952)**

Fascicule 41 (4)

**DRYOPIDAE ET ELMINTHIDAE
(COLEOPTERA CUCUJOIDEA)**

PAR

JOSEPH DELÈVE (Bruxelles)

Je tiens avant tout à remercier très vivement le Comité de Direction de l'Institut des Parcs Nationaux du Congo et du Rwanda d'avoir bien voulu me confier l'étude des *Dryopidae* et des *Elminthidae* recueillis par la Mission H. DE SAEGER au Parc National de la Garamba.

La collection ramenée par cette mission, sans être numériquement très importante, en ce qui concerne les groupes qui nous occupent ici, est cependant fort intéressante. Outre trois espèces que je crois nouvelles pour la Science, elle apporte d'utiles renseignements sur la répartition d'un certain nombre de ces petits Coléoptères aquatiques à propos desquels on n'a que trop souvent l'occasion de déplorer l'insuffisance de nos informations.

I. — DRYOPIDAE

1. — *Helichus inexpectatus* DELÈVE.

1938, Rev. Zool. Bot. Afr., XXXI, 3-4 : 352.

P.N.G. : 4 ♀♀ : n° 164, I/c/2, 20.I.1950, ruisseau et abords (G. DEMOULIN); n° 253, I/b/3', 15.II.1950, rivière (G. DEMOULIN); n° 561, I/c/2', 26.V.1950, tête de source, sous galerie (H. DE SAEGER); n° 3326, Pidigala, 23.IV.1952, ruisseau d'eau courante claire, sous couvert très dense, pH : 5,5; température de l'eau : 23°4 (H. DE SAEGER).

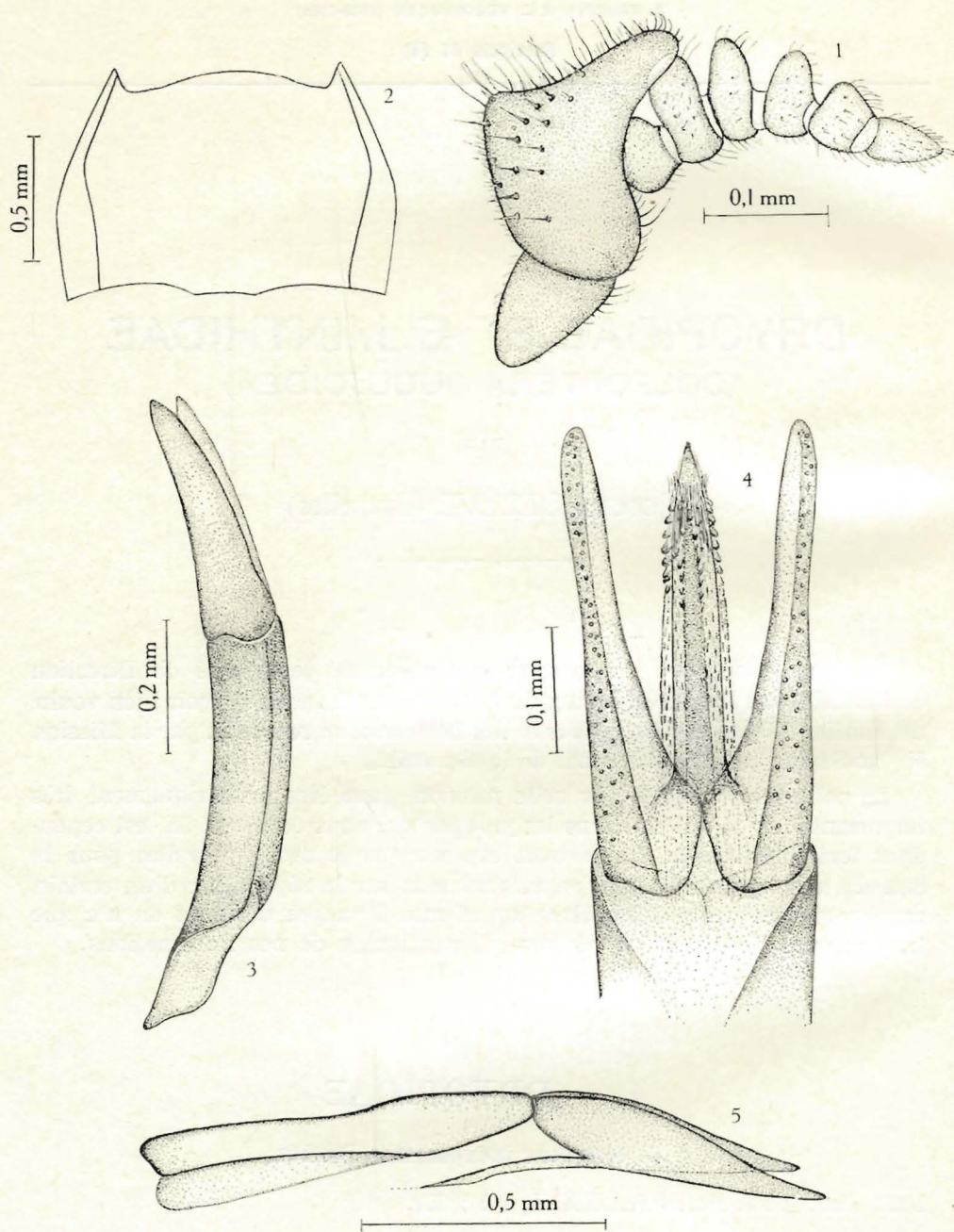


FIG. 1-5. — *Dryops demoulini* n. sp.

1 : antenne; 2 : pronotum; 3 : édéage, vu de profil; 4 : édéage, vu par la face ventrale; 5 : ovoposteur.

2. — **Dryops demoulini** n. sp.

(Fig. 1-5.)

♂ : Allongé, environ deux fois et quatre cinquièmes plus long que large, faiblement convexe, noir. Pubescence apprimée assez serrée mais ne masquant pas le tégument; pubescence dressée courte.

Tête fortement et densément ponctuée, les intervalles entre les points finement pointillés. Antennes de huit articles (fig. 1).

Pronotum un peu moins d'une fois et demie plus large à la base que long (1,27 mm : 0,9 mm); aussi large au sommet que long; transversalement plus convexe en avant qu'en arrière; côtés rebordés, brièvement parallèles dans la partie basilaire, puis dirigés obliquement vers le sommet; sillon latéral net, bien tranché jusque dans l'angle antérieur qui est saillant en avant (fig. 2); ponctuation double formée de points forts et denses, subconfluents et d'un pointillé très fin dans les interstices étroits laissés entre les points.

Élytres allongés, nullement élargis en arrière et même plutôt rétrécis, un peu plus de trois fois plus longs que le pronotum (2,77 mm : 0,9 mm) et près de deux fois aussi longs que larges ensemble (2,77 mm : 1,44 mm); ponctuation double, les points les moins forts nettement visibles entre les points les plus gros qui sont moins larges que ceux du pronotum; l'ensemble de cette double ponctuation ne laisse pratiquement aucun vide et confère au tégument un aspect très particulier, comme vermiculé.

Prosternum densément ponctué, la ponctuation masquée en grande partie par la pubescence; processus intercoxal longitudinalement caréné.

Métasternum densément ponctué, les intervalles entre les points plus larges toutefois que ceux-ci; sillon longitudinal médian raccourci en avant.

Abdomen offrant un pointillé très serré avec des points gros mais espacés.

Éd é a g e : pièce basale peu courbée, plus longue que les paramères, à ouverture proximale longuement oblique; paramères, vus de profil, régulièrement atténués de la base au sommet; vu par la face ventrale le lobe médian est régulièrement atténué de la base au sommet et terminé en pointe effilée; sac membraneux large, montrant une structure fibrillée longitudinale avec des denticules plus ou moins triangulaires dans la portion distale et de petits traits longitudinaux dans la partie médiane et proximale (fig. 3 et 4).

Taille : environ 4 mm.

♀ : Extérieurement semblable au mâle.

Ovopositeur (fig. 5).

Holotype : n° 500, Km 17, 10.V.1950 (réc. G. DEMOULIN).

Paratypes : 20 ♂♂ et 15 ♀♀ de même provenance : eau de pluie dans des cuvettes rocheuses et sous la végétation tapissante.

Cette élégante espèce est bien caractérisée et par sa forme générale allongée et par l'aspect de sa ponctuation.

Je me fais un plaisir de la dédier à son récolteur M. GEORGES DEMOULIN, sous-directeur de laboratoire à l'Institut royal des Sciences naturelles de Belgique.

II. — ELMINTHIDAE

A. — LARINAE.

1. — *Potamodytes major* KOLBE.

1898, Deutsch Ost-Afrika, IV, 4 : 127.

P.N.G. : 6 ex., n° 3352, 1 ♂, Pidigala, 23.IV.1952, à la lampe (H. DE SAEGER); n°s 746 et 811, 5 ♀♀, 7.VIII.1950 et 11.IX.1950, rivière sur barres granitiques (G. DEMOULIN).

Espèce largement répandue dans le Sud et dans l'Est du Congo.

2. — *Potamodytes schoutedeni* DELÈVE.

1937, Rev. Zool. Bot. Afr., XXX, 1 : 98.

P.N.G. : n° 834, Napokomweli, station « Ndiwili », 22.IX.1950 (G. DEMOULIN).

Décrite du Katanga, cette espèce est connue aussi de Boma, d'Aba et du Parc National de l'Upemba.

3. — *Potamodytes janssensi* DELÈVE.

1955, Expl. Parc Nat. Upemba, Miss. G. F. de Witte 1946-1949, 35 (2) : 18.

P.N.G. : 1 ♀, n° 631, Akam, 23.VI.1950, rivière, température : 25°; pH : 6,5 (G. DEMOULIN).

L'espèce n'était connue que de l'Upemba.

4. — *Potamodytes overlaeti* DELÈVE.

1937, Rev. Zool. Bot. Afr., XXX, 1 : 92.

P.N.G. : 1 ♂ et 1 ♀, n° 746, I/o/2, 7.VIII.1950, rivière sur barres granitiques (G. DEMOULIN).

Espèce largement répandue, du Cameroun à Elisabethville.

B. — **ELMINTHINAE.**1. — **Stenelmis clavareauï** GROUVELLE.

1900, Ann. Soc. Ent. Belg., XLIV : 425.

P.N.G. : 1 ♂, n° 31, Gangala, 22.XI.1949 (H. DE SAEGER).

Espèce connue surtout du Bas-Congo.

2. — **Stenelmis soror** DELÈVE.

1938, Rev. Zool. Bot. Afr., XXXI, 3-4 : 362.

P.N.G. : 11 ex. : n° 33, 1 ♂, Bagbele, 22.XI.1949 (H. DE SAEGER); n° 253, 3 ♂ ♂, 2 ♀ ♀, I/b/3", 15.II.1950; n° 254, 1 ♂, même provenance, grosse branche morte en partie immergée; n° 356, 2 ♂ ♂, I/a/3, 17.III.1950, rapides de la rivière Aka (G. DEMOULIN); n° 1236, 1 ♀, II/f/17, 8.II.1951, sur une branche dans la Garamba (P. SCHOEMAKER); n° 2133, 1 ♀, II/gd/4, 24.VII.1951, à la lampe (H. DE SAEGER).

3. — **Leptelmis orchymonti** DELÈVE.

1942, Bull. Mus. roy. Hist. nat. Belg., XVIII (59) : 3.

P.N.G. : 1 ex., n° 1953, II/gc/13", 21.VI.1951, mare permanente, pH : 6,5; température de l'eau : 26°5 (H. DE SAEGER).

L'espèce a été décrite de Faradje, localité voisine du Parc National de la Garamba.

4. — **Helminthopsis gracilis** DELÈVE.

1945, Bull. Mus. roy. Hist. nat. Belg., XXI (10) : 8.

P.N.G. : 1 ♀, n° 742, I/o/2, 1.VIII.1950, cuvette sur barre granitique, pleine d'eau (G. DEMOULIN).

Espèce connue du Mayumbe et de Faradje (Uele).

5. — **Helminthopsis** sp ?

P.N.G. : 1 ♀, n° 732, I/o/2, 28.VII.1950, rivière sur barres granitiques (G. DEMOULIN).

Il s'agit peut-être d'une espèce nouvelle, mais il serait hasardeux d'en décider sur le vu d'un seul exemplaire femelle.

6. — **Helminthocharis schoutedeni** DELÈVE.

1938, Rev. Zool. Bot. Afr., XXXI, 3-4 : 372.

P.N.G. : 15 ex. : n° 33, Bagbele, 22.XI.1949 (H. DE SAEGER); n° 35, Gangala, 9-10.XI.1949 (H. DE SAEGER); n° 471, I/a/1, 1.V.1950 (G. DEMOULIN).

L'espèce a été décrite du Bas-Uele.

7. — **Microdinodes garambanus** n. sp.

(Fig. 6.)

♂ : Environ deux fois et un tiers plus long que large; tête et pronotum noirs; élytres noirs marqués chacun de deux taches et de deux bandes longitudinales jaunes : la première tache, suborbiculaire, près de la base, couvrant les deuxième et troisième intervalles; la deuxième sur l'épaule. La tache interne, après une courte interruption, la tache humérale sans interruption, se prolongent chacune dans une bande longitudinale qui atteint l'extrémité de l'élytre où seuls la suture et le bord externe restent noirs. Antennes et palpes testacés. Pattes testacées avec les fémurs rembrunis. Face inférieure obscure.

Tête très finement chagrinée, sans impression.

Pronotum à peine plus long que large à la base (0,58 mm : 0,52 mm); côtés brièvement sinués de la base jusqu'au premier tiers de la longueur où le pronotum acquiert sa largeur maximum qui est égale à sa longueur; puis plus longuement rétrécis jusqu'au sommet qui est moins large (0,44 mm) que la base; angles antérieurs très étroits, aigus, dirigés en avant; angles postérieurs presque droits; sillon longitudinal médian raccourci en avant et en arrière, plus étroit en avant, chagriné dans le fond tandis que son pourtour est lisse, brillant; le reste de la surface est couvert en majeure partie d'un fin revêtement de très petits granules mousses, plus clairs que le fond du tégument; entre ces granules apparaissent des points sombres, plus larges, donnant naissance chacun à une petite soie flave, recourbée; après grattage le tégument se révèle très légèrement granuleux; base étroitement déprimée garnie, devant l'écusson, des deux points enfoncés habituels et de deux petits traits peu visibles; sillon latéral indiqué seulement par une impression vague, mal limitée.

Élytres environ deux fois et demie plus longs que le pronotum (1,44 mm : 0,58 mm); un peu plus d'une fois et demie plus longs que larges ensemble dans leur plus grande largeur (1,44 mm : 0,88 mm); plus larges que le pronotum à la base, puis faiblement élargis en arrière; entre la suture et l'épaule on compte six lignes de points, les points étant effacés sur la tache jaune interne et moins marqués sur les bandes jaunes et en arrière; une faible côte, qui n'atteint pas le sommet, sur le sixième intervalle contre

la cinquième ligne de points; entre l'épaule et le bord latéral il y a encore trois lignes de points sans compter quelques points supplémentaires accolés au bord externe.

Prosternum coriacé en avant, rugueux sur le processus intercoxal.

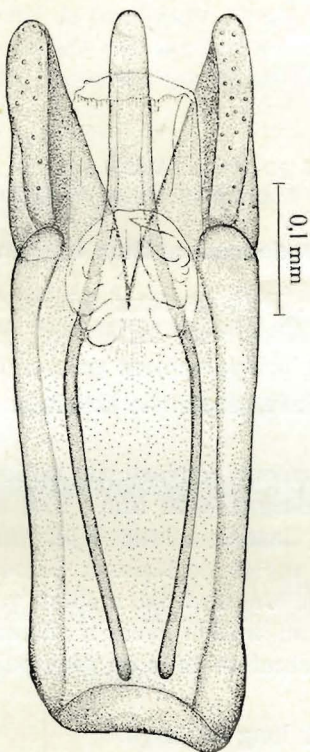


FIG. 6. — *Microdinodes garambanus* n. sp.,
édéage.

Métasternum lisse et brillant au milieu où il est coupé par un sillon longitudinal élargi en arrière; fortement impressionné en avant et sous les hanches intermédiaires, chagriné sur les côtés; deux petites crêtes en arrière, de part et d'autre du sillon (caractère sexuel secondaire).

Abdomen très finement chagriné, impressionné le long du bord antérieur du premier arceau.

Pattes longues, le dernier article des tarsees allongé, muni de longues griffes dentées à la base.

Éd é a g e : pièce basale plus de deux fois plus longue que les paramères; ceux-ci à bord externe sinué vers le milieu de leur longueur; lobe médian

relativement étroit, à bords latéraux parallèles, à sommet brièvement arrondi; apophyses basales longues et étroites, pénétrant presque jusqu'au bord proximal de la pièce basale; sac membraneux large, cylindrique, formant à l'entrée distale de la pièce basale un disque plissé en travers (fig. 6).

Taille : 2 mm.

♀ : inconnue.

Holotype : n° 471, 1 ♂, I/a/1, 1.V.1950 (réc. G. DEMOULIN).

8. — *Pseudomacronychus intermedius* n. sp.

♀ : Forme ailée : Près de deux fois et demie plus long que large, subparallèle; d'un brun obscur sur les élytres, la tête et le pronotum noirs; antennes et tarsi testacés; éparsément pubescent.

Tête finement chagrinée, déprimée de chaque côté au bord interne des yeux.

Pronotum assez fortement convexe au milieu; une fois et demie plus large à la base qu'au sommet (0,96 mm : 0,62 mm) et une fois et un cinquième plus large à la base que long (0,96 mm : 0,79 mm); angles antérieurs aigus, infléchis; angles postérieurs presque droits; côtés en courbe peu accentuée; un sillon longitudinal médian partant de la base où il est très étroit, puis élargi au milieu pour s'atténuer à nouveau et atteindre presque le sommet; ponctuation faite de gros points espacés sur fond nettement chagriné.

Écusson relativement long et large.

Élytres plus larges à la base que le pronotum (1,16 mm : 0,96 mm), faiblement élargis en arrière jusqu'aux deux tiers environ de leur longueur; deux fois et deux tiers plus longs que le pronotum et un peu plus d'une fois et demie plus longs que larges ensemble dans leur plus grande largeur (2,1 mm : 1,24 mm); stries ponctuées nettes et régulières; intervalles bien plus larges que les points, subplans, faiblement ridulés en travers.

Prosternum fortement impressionné.

Métasternum chagriné, le premier arceau ventral offrant de gros points peu profonds.

Taille : 3 mm .

♂ : inconnu, de même que les formes aptères.

Holotype : n° 574, 1 ♀, Naluguambala, 2.VI.1950 (H. DE SAEGER), ruisseau sous galerie; pH : 6,1; température de l'eau : 23°8.

Par la ponctuation du pronotum cette nouvelle espèce est intermédiaire entre *Ps. decoratus* GROUVELLE et *Ps. variolosus* DELÈVE. La ponctuation est moins serrée que chez *Ps. decoratus* GROUV. mais les points ne sont nullement variqués comme chez *Ps. variolosus* DELÈVE. De cette dernière la nouvelle espèce se distingue encore immédiatement par la présence d'un sillon longitudinal médian sur le pronotum, ce qui la rapproche de *Ps. decoratus* GROUV. dont elle se sépare par les élytres concolores. L'aspect nettement chagriné du pronotum constitue un caractère qui ne se retrouve chez aucune des autres espèces.

9. — ***Pseudomacronychus castaneus*** GROUVELLE.

1906, Ann. Soc. Ent. Fr., LXXXV : 327.

P.N.G. : 1 ex., n° 3462, Aka, 15.V.1952, ruisseau d'eau claire, pH : 6,4; température de l'eau : 24°; sous couvert très dense; profondeur maximum 0,10 m; fond sablonneux, en aval de la source (H. DE SAEGER).

L'espèce est décrite et connue de l'Afrique orientale.

10. — ***Pseudomacronychus humeralis*** DELÈVE.

1937, Bull. Ann. Soc. Ent. Belg., LXXVII, : 161.

P.N.G. : 10 ex : n° 458, 2 ♂♂, 1 ♀, I/b/3", 14.IV.1950 (H. DE SAEGER); n° 1236, 7 ♂♀, II/fd/17, 8.II.1951 (P. SCHOEMAKER), sur des branches dans la Garamba.

L'espèce fut décrite du Mayumbe.

INDEX ALPHABÉTIQUE

FAMILLES ET SOUS-FAMILLES.

	Pages		Pages
<i>Dryopidae</i>	83	<i>Elminthinae</i>	87
<i>Elminthidae</i>	86	<i>Larinae</i>	86

GENRES.

	Pages		Pages
<i>Dryops</i>	85	<i>Microdinodes</i>	88
<i>Helichus</i>	83	<i>Potamodytes</i>	86
<i>Helminthocharis</i>	88	<i>Pseudomacronychus</i>	90
<i>Helminthopsis</i>	87	<i>Stenelmis</i>	87
<i>Leptelmis</i>	87		

ESPÈCES.

	Pages		Pages
<i>castaneus</i> GROUVELLE (<i>Pseudomacronychus</i>)	91	<i>intermedius</i> n. sp. (<i>Pseudomacronychus</i>)	90
<i>clavareau</i> GROUVELLE (<i>Stenelmis</i>) .	87	<i>janssensi</i> DELÈVE (<i>Potamodytes</i>) ...	86
<i>demoulini</i> n. sp. (<i>Dryops</i>)	85	<i>major</i> KOLBE (<i>Potamodytes</i>)	86
<i>garambanus</i> n. sp. (<i>Microdinodes</i>) .	88	<i>orchymonti</i> DELÈVE (<i>Leptelmis</i>) ...	87
<i>gracilis</i> DELÈVE (<i>Helminthopsis</i>) ...	87	<i>overlaeti</i> DELÈVE (<i>Potamodytes</i>) ...	86
<i>humeralis</i> DELÈVE (<i>Pseudomacronychus</i>)	91	<i>schoutedeni</i> DELÈVE (<i>Helminthocharis</i>)	88
<i>ineexpectatus</i> DELÈVE (<i>Helichus</i>) ...	83	<i>schoutedeni</i> DELÈVE (<i>Potamodytes</i>) .	86
		<i>soror</i> DELÈVE (<i>Stenelmis</i>)	87



Sorti de presse le 15 novembre 1963.
