

INSTITUT DES PARCS NATIONAUX DU CONGO ET DU RWANDA

---

# Exploration du Parc National de la Garamba

---

MISSION H. DE SAEGER

en collaboration avec

P. BAERT, G. DEMOULIN, I. DENISOFF, J. MARTIN, M. MICHA, A. NOIRFALISE,  
P. SCHOEMAKER, G. TROUPIN et J. VERSCHUREN (1949-1952).

---

FASCICULE 41

- |  |  |
|--|--|
| 1. <b>CUCUJIDAE</b> , <i>sens. lat.</i> ( <b>COLEOPTERA</b> ), by L. P. LEFKOVITCH (Slough). |  |
| 2. <b>CLAMBIDAE</b> ,  | } von SEBASTIAN ENDRÖDY-YOUNGA (Budapest). |
| 3. <b>CYBOCEPHALIDAE</b> ,   |  |
| 4. <b>DRYOPIDAE</b> et <b>ELMINTHIDAE</b> , par JOSEPH DELÈVE (Bruxelles).                   |  |



BRUXELLES

---

1963

ANNALES DE L'ÉCOLE NATIONALE DE BRUXELLES

—

Exploration de la région de Louvain-la-Neuve

RECHERCHES DE M. DE SAEVER

—

—

—

—



IMPRIMERIE HAYEZ, s.p.r.l.  
112, rue de Louvain, 112, Bruxelles 1  
Gérant: M. Hayez, av. de l'Horizon, 39  
Bruxelles 15

PARC NATIONAL DE LA GARAMBA. — MISSION H. DE SAEGER

en collaboration avec

P. BAERT, G. DEMOULIN, I. DENISOFF, J. MARTIN, M. MICHA, A. NOIRFALISE, P. SCHOEMAKER  
G. TROUPIN et J. VERSCHUREN (1949-1952).

Fascicule 41 (1)

---

CUCUJIDAE, *sens. lat.*  
(COLEOPTERA)

BY

L. P. LEFKOVITCH (Slough)

---

I am greatly indebted to the authorities of the « Institut des Parcs Nationaux du Congo et du Rwanda », for their kindness in allowing me to study the *Cucujidae* (in its old, wide sense) collected by M. H. DE SAEGER and his colleagues in the Parc National de la Garamba.

The collection of this group assembled by these workers totalled 1785 specimens belonging to five or possibly six families at the level at which they are now understood (CROWSON, R.A., 1955, The natural classification of the families of Coleoptera, London, Nathaniel Lloyd). Three genera of *Passandridae* were collected, nine of *Cucujidae*, seven of *Silvanidae*, one of *Rhizophagidae*, one clavicorn genus of uncertain family position and one of *Hemipeplidae*. A total of 36 species were found, one of which, represented by a single specimen, could not be ascribed to a genus and for which no published specific description appeared to fit. Six specimens were unidentifiable owing to their condition. Only one group required extensive revision; this has been published elsewhere [LEFKOVITCH, 1952, A revision of African *Laemophloeinae* (Coleoptera : *Cucujidae*), Bull. Brit. Mus. (Nat. Hist.) Ent. **12** (4) : 165-245]. One new species is described in this paper; otherwise no descriptions have been given.

No attempt will be made to indicate the faunistic relationships of the Garamba Parc area as exemplified by this material since this paper appears to give the first comprehensive list of species belonging to any of these groups collected in such a restricted region in Africa. The number of previously published records of the various species is remarkably low; and in the group which is richest in species, the older records are suspect because of the possibility of inaccurate determinations.

## ACKNOWLEDGMENTS.

Without the access to the collections of the British Museum (Natural History) and the Muséum national d'Histoire naturelle (Paris), granted to me by the authorities of those institutions, this study could not have been completed.

AGRICULTURAL RESEARCH COUNCIL,  
PEST INFESTATION LABORATORY.

---

PASSANDRIDAE  
(Clavicornia)

**Catogenus dejeani** GROUVELLE.

1915, Festschr. Ges. Naturf. Freunde Luxemburg : 121.

1 exemple : No. 2362, H. DE SAEGER, II/fd/17, galerie forestière, 4.IX.1951, arbres et branches morts non tombés sur le sol.

**Hectarthrum quadrilineatum** SMITH.

1851, List Col. Brit. Mus., I : 22.

12 exemples : 1 ex. No. 985, H. DE SAEGER, I/o/1, savane arborescente, 20.XI.1950, récolté sous les écorces d'arbres morts; 1 ex. No. 2449, H. DE SAEGER, II/cc/9, galerie forestière dégradée, 17.IX.1951, écorces mortes d'un *Mitragyna* partiellement séché. 1 ex. No. 2481, H. DE SAEGER, II/gc/9, rivière marécageuse, 28.IX.1951, *Mitragyna stipulosa*, sur feuilles et troncs, boisement très dégradé, clairsemé; 1 ex. No. 2692, H. DE SAEGER, II/id/9, galerie forestière dégradée, 31.IX.1951, troncs de *Voacanga obtusa* morts; 2 ex. No. 3223, H. DE SAEGER, PFSK/8/d/9, galerie forestière dense, 25.III.1952, sous les écorces et dans le bois mort; 3 ex. No. 3328, H. DE SAEGER, Pidigala, savane arborescente, 23.IV.1952, sur le sol et arbustes; 1 ex. No. 3757, H. DE SAEGER, II/gd/4, savane herbeuse, 7.VII.1952, *Parinari curatellifolia*, arbre mort sur pied, pas encore décomposé; 1 ex. No. 3774, H. DE SAEGER, II/id/9, ruisseau à galerie très dégradée, 11.VII.1952, dans les arbres morts; 1 ex. No. 3787, H. DE SAEGER, PpK/8/9, galerie forestière dégradée, 15.VII.1952, *Voacanga obtusa*, dans les arbres morts sur pied.

**Passandra sexstriata** DALMAN.

1817, in SCHÖNHERR, Syn. Ins., 1 (3) : appendix 146.

1 exemple : No. 3622, H. DE SAEGER, Iso/II/3, savane arborescente, 12.VI.1952, dans les branches et sous les écorces des arbustes.

## CUCUJIDAE (Clavicornia)

### CUCUJINAE.

#### *Uleiota africana* (GROUVELLE).

1889, Ann. Soc. ent. Fr., (5) 9 : 101.

111 exemples ; 1 ex. No. 92, H. DE SAEGER, I/b/3, galerie forestière sèche, 11.I.1950, *Irvingia Smithii*, ramassage sur tronc et sous écorces; 1 ex. No. 209, G. DEMOULIN, I/b/3, arbres morts de la galerie forestière, 15.II.1950, 1 ex. No. 419, H. DE SAEGER, I/a/4, galerie forestière sèche, 17.IV.1950, sous les écorces; 3 ex. No. 541, G. DEMOULIN, I/a/3, sous écorces d'arbres morts, 22.V.1950; 2 ex. No. 606, G. DEMOULIN, I/b/3', sous écorces de branches pourries, 14.IV.1950; 7 ex. No. 1042, J. VERSCHUREN, II/e, sous écorces d'*Irvingia*, 4.I.1951; 3 ex. No. 1054, J. VERSCHUREN, II/e, en dessous de l'écorce d'essences diverses, 6.I.1951; 1 ex. No. 1266, J. VERSCHUREN, II/ed/8, écorces d'arbres divers, 8.II.1951; 2 ex. No. 1306, H. DE SAEGER, II/fd/17, galerie forestière, sous les écorces d'arbres, 1.III.1951; 1 ex. No. 1344, J. VERSCHUREN, II/fb/16, sous écorces d'*Irvingia*, 6.III.1951; 2 ex. No. 1470, J. VERSCHUREN, II/cd/8, sous écorce de *Erythrophloeum guineense*, 29.III.1951; 2 ex. No. 1928, J. VERSCHUREN, Morubia/8, dans des « Bagu » et *Macaranga* cfr *rosea*, en décomposition sur le sol, Obs. No. 154 *Khaya-Spathodea nilotica*, nature des arbres sans importance, 14.VI.1951; 4 ex. No. 2188, H. DE SAEGER, II/hd/8b, tête de source, 3.VIII.1951, galerie forestière claire, bois mort partiellement décomposé; 1 ex. No. 2298, H. DE SAEGER, II/hd/9, galerie forestière à boisement dégradé, dans des troncs d'arbres morts, 21.VIII.1951; 1 ex. No. 2339, H. DE SAEGER, PpK/72, galerie forestière dense, 27.VIII.1951, troncs pourris sur le sol (2<sup>e</sup> stade de décomposition); 6 ex. No. 2362, H. DE SAEGER, II/fd/17, galerie forestière, 4.IX.1951, arbres et branches morts non tombés sur le sol; 4 ex. No. 2472, H. DE SAEGER, II/fc/17, galerie forestière claire, 25.IX.1951, sous l'écorce d'*Irvingia Smithii* morts; 1 ex. No. 2517, H. DE SAEGER, II/gc/11, expansion marécageuse, 5.X.1951, expansion avec vestiges de galerie forestière, Obs. No. 282, dans des bois morts en décomposition, avec des larves de *Lucanidae* conservées en alcool; 3 ex. No. 2591, H. DE SAEGER, II/ke/9, galerie forestière très dégradée, 12 IX.1951, dans des branches tombées, en décomposition; 2 ex. No. 2601, H. DE SAEGER, II/je/8, tête de source à boisement dégradé, 15.X.1951, dans des arbres et branches morts sur le sol; 4 ex. No. 3017, H. DE SAEGER, II/fc/17, galerie forestière claire, 17.I.1952, grattage des écorces; 1 ex. No. 3082, H. DE SAEGER, II/dd/9, galerie forestière, 1.II.1952, troncs l'écorce d'un arbre abattu, vivant, vallon encaissé, abords brûlés; 2 ex. No. 3102, H. DE SAEGER, PpK/8/d/8, tête de source assez densément boisée, 8.II.1952, dans des troncs d'arbres morts en voie de décomposition (« Gemba »); 1 ex. No. 3169, H. DE SAEGER, PpK/10/d/9, galerie forestière dégradée, 5.III.1952, dans du bois mort, sur le sol, en décomposition humide; 2 ex. No. 3223, H. DE SAEGER, PFSK/8/d/9, galerie forestière dense, 25.III.1952, sous les écorces et dans le bois mort; 4 ex. No. 3306, H. DE SAEGER, PpK/73/d/9, ravin fortement boisé, 8.IV.1952, dans les branches mortes tombées sur le sol; 1 ex. No. 3563, H. DE SAEGER, II/fd/17, galerie forestière claire, 3.VI.1952, dans des branches mortes;

1 ex. No. 3721, H. DE SAEGER, II/gd/11, marais à Marantacées, 30.VI.1952, végétation dense, eau à courant faible, fond boueux, profondeur maximum : 0,10 m; 26 ex. No. 3744, H. DE SAEGER, II/dd/9, galerie forestière dégradée, 7.VII.1952, dans les branches d'arbres morts (*Erythrophloeum*, *Chlorophora*); 5 ex. No. 3787, H. DE SAEGER, PpK/8/9, galerie forestière dégradée, 15.VII.1952, *Voacanga obtusa*, dans les arbres morts sur pied; 4 ex. No. 3799, H. DE SAEGER, II/id/9, galerie forestière dégradée, 16.VII.1952, *Rauwolfia vomitoria*; 4 ex. No. 3817, H. DE SAEGER, PFNK/12/9, galerie forestière, 24.VII.1952, sous les écorces d'arbres vivants et morts; 4 ex. No. 3950, H. DE SAEGER, II/hd/9, galerie forestière très dégradée, 18.VIII.1952, *Voacanga obtusa*, Obs. No. 609, ramassage sous les écorces et dans les branches mortes des spécimens en voie de disparition; 1 ex. No. 4053, H. DE SAEGER, II/le/8, tête de source boisée, 8.IX.1952, dans le bois mort; 2 ex. : No. 4090, H. DE SAEGER, II/fd/17, galerie forestière claire, 24.IX.1952, *Caloncoba Schweinfurthii*, récoltés dans des fruits séchés sur l'arbre; 1 ex. without number.

### LAEMOPHLOEINAE.

#### **Gannes ambiguus** (GROUVELLE).

1923, in ALLUAUD et JEANNEL, Voy. Afr. or., **27** : 261.

10 exemples : 1 ex. No. 2601, H. DE SAEGER, II/je/8, tête de source à boisement dégradé, 15.X.1951, dans des arbres et branches mortes sur le sol; 2 ex. No. 3379, H. DE SAEGER, mont Embe, savane arborescente, 20.IV.1952, *Anogeissus Schimperi*, sur le tronc et dans les anfractuosités de l'écorce; 1 ex. No. 3519, H. DE SAEGER, II/gd/4, savane herbeuse à ligneux suffrutescents, 26.V.1952, dans des branches mortes sur pied; 3 ex. No. 3649, H. DE SAEGER, Ndelele/3, éboulis rocheux, 18.IV.1952, dans un arbre mort sur pied; 2 ex. No. 3736, H. DE SAEGER, II/fc/14, mare temporaire alimentée par des crues, Obs. No. 553, eau stagnante, 4.VII.1952, profondeur de 0,10 à 0,40 m, végétation aquatique rare, herbacées paludicoles submergées, abondantes sur les bords, milieu très éclairé, crue récente; 1 ex. No. 3738, H. DE SAEGER, II/fc/18, berges sablonneuses inondées, 4.VII.1952, dans un arbre mort sur pied (*Irvingia Smithii*).

#### **Placonotus africanus** LEFKOVITCH.

1962, Bull. Brit. Mus. (Nat. Hist.) Ent., **12** (4) : 182.

11 exemples : 1 ex. No. 1776, H. DE SAEGER, II/fd/17, galerie forestière, 15.V.1951, détritus, sciure et terreau à la base d'un arbre creux; 1 ex. No. 2562, H. DE SAEGER, II/gd/4, savane herbeuse, 9.X.1951, *Crotalaria striata*, sur les fleurs; 1 ex. No. 2918, H. DE SAEGER, II/fd/17, galerie forestière claire, 4.XII.1951, *Ficus* sp., ex fruits mûrs commençant à fermenter; 1 ex. No. 2983, H. DE SAEGER, II/gd/8, tête de source, partie marécageuse, 7.I.1952, sol superficiel humide, récolté sous des Cypéracées; 1 ex. No. 3296, H. DE SAEGER, II/hd/4, savane herbeuse, 7.IV.1952, Obs. No. 465, dans des tiges sèches de *Nauclea latifolia*, mortes à la suite du passage du feu en janvier; 3 ex. No. 3384, H. DE SAEGER, II/gd/4, savane herbeuse à ligneux rares, 28.IV.1952, sur des branches mortes sur pied; 1 ex. No. 3959, H. DE SAEGER, II/gd/4, savane herbeuse, 22.VII.1952, récolté dans des tiges de maïs séchées (culture introduite); 2 ex. No. 4007, H. DE SAEGER, II/gd/4, savane herbeuse, 1.IX.1952, dans les branches mortes des ligneux suffrutescents.

**Placonotus politissimus** (WOLLASTON).

1867, Coleoptera Hesperidum : 67.

43 exemples : 5 ex. No. 2398, H. DE SAEGER, II/gd/4, savane herbeuse, 10.IX.1951, vole dans les derniers rayons du soleil à 1-1,50 m du sol; 3 ex. No. 2841, H. DE SAEGER, II/fd/17, galerie forestière claire, 26.XI.1951, *Ficus* sp., ex fruits mûrs tombés sur le sol; 3 ex. No. 2918, H. DE SAEGER, II/fd/17, galerie forestière claire, 14.XII.1951, *Ficus* sp., ex fruits mûrs commençant à fermenter; 1 ex. No. 2929, H. DE SAEGER, II/hc/8, galerie forestière dégradée, 12.XII.1951, Obs. No. 385, terreau prélevé dans l'encorbellement formé par des *Platyccerium* (fougères épiphytes); 6 ex. No. 2947, H. DE SAEGER, PpK/15, savane herbeuse, 24.XII.1954, 4 dm<sup>3</sup> de terre prélevée sous des bouses de rhinocéros, en surface de 0 à -5 cm; 7 ex. No. 3519, H. DE SAEGER, II/gd/4, savane herbeuse à ligneux suffrutescents, 26.V.1952, dans des branches mortes sur pied; 10 ex. No. 3671, H. DE SAEGER, II/gd/4, savane herbeuse, dans de petits troncs d'arbres morts couchés sur le sol, 19.VI.1952; 1 ex. No. 3748, H. DE SAEGER, II/gd/4, savane herbeuse, 8.VII.1952, Obs. No. 554, récolté dans des bananes pourries (introduites), posées sur le sol, dans les herbes; 7 ex. No. 3932, H. DE SAEGER, II/gd/4, 12.VIII.1952.

**Placonotus mestus** LEFKOVITCH.

1962, Bull. Brit. Mus. (Nat. Hist.) Ent., 12 (4) : 179.

13 exemples : 7 ex. No. 3649, H. DE SAEGER, Ndelele/3, éboulis rocheux, 18.VI.1952, dans un arbre mort sur pied; 2 ex. No. 3738, H. DE SAEGER, II/fc/18, berges sablonneuses inondées, 4.VII.1952, dans un arbre mort sur pied (*Irvingia Smithii*); 1 ex. No. 3787, H. DE SAEGER, PpK/8/9, galerie forestière dégradée, 15.VII.1952, *Voacanga obtusa*, dans les arbres morts sur pied; 3 ex. No. 3823, H. DE SAEGER, Utukuru/9, galerie forestière, 26.VII.1952, arbre mort (*Spondianthus Preussii*) abattu récemment par la foudre.

**Placonotus ealaensis** LEFKOVITCH.

1962, Bull. Brit. Mus. (Nat. Hist.) Ent., 12 (4) : 182.

245 exemples : 1 ex. No. 3188, H. DE SAEGER, Morubia/9, galerie forestière très éclairée, 12.III.1952, de la strate d'herbacées paludicoles dans un fond marécageux; 1 ex. No. 3199, H. DE SAEGER, Ndelele/K/117/13<sup>s</sup>, mare permanente, 19.III.1952, mare à *Nymphaea* découverte, à eau stagnante, trouble, profondeur maximum : 1 m; 3 ex. No. 3276, H. DE SAEGER, PpK/51/g/9, galerie forestière, 2.IV.1952, dernier stade de dégradation, dans les arbres morts debout et sur le sol; 1 ex. No. 3306, H. DE SAEGER, PpK/73/d/9, ravin fortement boisé, 8.IV.1952, dans les branches mortes tombées sur le sol; 1 ex. No. 3358, H. DE SAEGER, Pidigala, galerie forestière très dense, 23.IV.1952, dans le taillis arbustif; 26 ex. No. 3384, H. DE SAEGER, II/gd/4, savane herbeuse à ligneux rares, 28.IV.1952, sur des branches mortes sur pied; 78 ex. No. 3519, H. DE SAEGER, II/gd/4, savane herbeuse à ligneux suffrutescents, 26.V.1952, dans des branches mortes sur pied; 1 ex. No. 3551, H. DE SAEGER, II/gd/4, savane herbeuse à ligneux suffrutescents, 30.IV.1952, *Stereospermum Kunthianum*, récolté dans des branches mortes; 1 ex. No. 3622, H. DE SAEGER, Iso II/3, savane arborescente, 12.VI.1952, dans les branches et sous les écorces des arbustes; 17 ex. No. 3649, H. DE SAEGER, Ndelele/3, éboulis rocheux, 18.VI.1952, dans un arbre mort sur pied; 94 ex. No. 3671, H. DE SAEGER, II/gd/4, savane herbeuse, 19.VI.1952, dans de petits troncs d'arbres



morts, couchés sur le sol; 14 ex. No. 3738, H. DE SAEGER, II/fc/18, berges sablonneuses inondées, 4.VII.1952, dans un arbre mort sur pied (*Irvingia Smithii*); 1 ex. No. 3326, H. DE SAEGER, PFNK/7/9, galerie forestière, 28.VII.1952, Obs. No. 572, arbre mort sur pied (*Albizia coriaria*), fortement attaqué précédemment, sous l'écorce (écorce tombée); 1 ex. No. 3932, H. DE SAEGER, II/gd/4, 12.VIII.1952; 2 ex. No. 3992, H. DE SAEGER, PpK/1/6, savane herbeuse, 30.VIII.1952, de la strate herbacée (entre marais et savane arborescente); 3 ex. No. 4007, H. DE SAEGER, II/gd/4, savane herbeuse, 1.IX.1952, dans les branches mortes des ligneux suffrutescents.

### **Xylolestes unicolor** (GROUVELLE).

1908, Rev. Ent., **27** : 174.

4 exemples : 1 ex. No. 2062, H. DE SAEGER, II/fd/17, galerie forestière très claire, 13.VII.1951, arbre mort, sous écorce et dans le bois imprégné d'humidité en partie décomposé; 1 ex. No. 2115, H. DE SAEGER, II/fd/17, galerie forestière sous ombrage, 19.VII.1951, bois en décomposition, très humides; 1 ex. No. 3563, H. DE SAEGER, II/fd/17, galerie forestière claire, 3.IV.1952, dans des branches mortes; 1 ex. No. 3744, H. DE SAEGER, II/dd/9, galerie forestière dégradée, 7.VII.1952, dans les branches d'arbres morts (*Erythrophloeum*, *Chlorophora*).

### **Notolaemus picinus** (GROUVELLE).

1923, in ALLUAUD et JEANNEL, Voy. Afr. or., **27** : 256.

2 exemples : 1 ex. No. 3488, H. DE SAEGER, Inimvua, savane boisée à *Lophira*, 20.V.1952, sur les flancs du mont, Obs. No. 505, arbres de 15 à 18 m, strate arbustive de 3 à 5 m, strate herbeuse dense de 0,80 à 1 m; 1 ex. No. 4007, H. DE SAEGER, II/gd/4, savane herbeuse, 1.IX.1952, dans les branches mortes des ligneux suffrutescents.

### **Notolaemus liganus** LEFKOVITCH.

1962, Bull. Brit. Mus. (Nat. Hist.) Ent., **12** (4) : 225.

15 exemples : 1 ex. No. 3186, H. DE SAEGER, Morubia/9, galerie forestière dégradée, 12.III.1952, dans les arbres morts, stade de décomposition encore peu avancé; 2 ex. No. 3235, H. DE SAEGER, II/eb/9, galerie forestière dégradée, 13.III.1952, dans des troncs morts de *Neoboutonia*; 5 ex. No. 3296, H. DE SAEGER, II/hd/4, savane herbeuse, 7.IV.1952, Obs. No. 465, dans des tiges sèches de *Nauclea latifolia* mortes à la suite du passage du feu en janvier; 3 ex. No. 3384, H. DE SAEGER, II/gd/4, savane herbeuse à ligneux rares, 28.IV.1952, sur des branches mortes sur pied; 2 ex. No. 3519, H. DE SAEGER, II/gd/4, savane herbeuse à ligneux suffrutescents, 26.V.1952, dans des branches mortes sur pied; 2 ex. No. 4007, H. DE SAEGER, II/gd/4, savane herbeuse, 1.IX.1952, dans les branches mortes des ligneux suffrutescents.

### **Notolaemus riartus** LEFKOVITCH.

1962, Bull. Brit. Mus. (Nat. Hist.) Ent., **12** (4) : 223.

3 exemples : 3 ex. No. 3384, H. DE SAEGER, II/gd/4, savane herbeuse à ligneux rares, 28.IV.1952, sur des branches mortes sur pied.

**Mariolaemus escaleraei** (GROUVELLE).

1905, Mem. Soc. Espan. Hist. Nat., **1** : 251.

7 exemples : 7 ex. No. 3384, H. DE SAEGER, II/gd/4, savane herbeuse à ligneux rares, 28.IV.1952, sur des branches mortes sur pied.

**Mariolaemus misellus** (GROUVELLE).

1889, Ann. Soc. ent. Fr., (6) **9** : 194.

34 exemples : 2 ex. No. 928, H. DE SAEGER, I/o/2, galerie forestière, 2.XI.1950, volant sur fruits mûrs de *Ficus capensis*; 1 ex. No. 985, H. DE SAEGER, I/o/1, savane arborescente, 20.XI.1950, récolté sous les écorces d'arbres morts; 2 ex. No. 1214, J. VERSCHUREN, Garamba/4, graminées courtes non brûlées, 3.II.1951, entre la savane brûlée depuis un mois et la rivière; 1 ex. No. 1386, H. DE SAEGER, II/fc/15, marécage à *Papyrus*, 14.III.1951, strate inférieure très humide; 1 ex. No. 2007, J. VERSCHUREN, II/gd/camp, écorce de *Cassia siamea*, 29.VI.1951, bois introduits pour les constructions; 1 ex. No. 2331, H. DE SAEGER, II/gd/camp, savane herbeuse, 30.VIII.1951, dans des racines de manioc introduites, commençant à fermenter; 11 ex. No. 3276, H. DE SAEGER, PpK/51/g/9, galerie forestière, au dernier stade de dégradation, 2.IV.1952, dans les arbres morts debout et tombés sur le sol; 4 ex. No. 3519, H. DE SAEGER, II/gd/4, savane herbeuse à ligneux, 26.V.1952, dans des branches mortes sur pied; 5 ex. No. 3744, H. DE SAEGER, II/dd/9, galerie forestière dégradée, 7.VII.1952, dans des branches d'arbres morts (*Erythrophloeum Chlorophora*); 1 ex. No. 3787, H. DE SAEGER, PpK/8/9, galerie forestière dégradée, 15.VII.1952, dans des arbres morts sur pied (*Voacanga obtusa*); 3 ex. No. 3823, H. DE SAEGER, Utukuru/9, galerie forestière, 26.VII.1952, arbre mort (*Spondianthus Preussi*) abattu récemment par la foudre; 2 ex. without number.

**Planolestes cornutus** (GROUVELLE).

1899, Ann. Soc. ent. Fr., **68** : 174.

11 exemples : 1 ex. No. 527, H. DE SAEGER, I/o/1, savane arborescente, 17.V.1950; 1 ex. No. 1724, H. DE SAEGER, II/fd/17, galerie forestière, 14.V.1951, récolté sur feuilles de *Caloncoba Welwitschii*; 1 ex. No. 2554, H. DE SAEGER, II/fd/18, savane herbeuse, 8.X.1951, *Panicum* sur alluvions sablonneuses récentes, faunule des épis; 1 ex. No. 3099, H. DE SAEGER, II/db/8, tête de source à boisement dégradé, 6.II.1952, herbacées paludicoles; 1 ex. No. 3449, H. DE SAEGER, II/gd/4, savane herbeuse, 8.V.1952, Obs. No. 495, bords de piste : mélange de graminées et d'herbacées basses, sans ombrage; 1 ex. No. 3706, H. DE SAEGER, II/gd/4, savane herbeuse, 26.VI.1952, de la strate herbacée sans ombrage (1,25 m de haut); 3 ex. No. 4038, H. DE SAEGER, II/fd/18, prairie à graminées, 6.IX.1952, berges sablonneuses; 1 ex. No. 4053, H. DE SAEGER, II/le/8, tête de source boisée, 8.IX.1952, dans des bois morts; 1 ex. No. 4057, H. DE SAEGER, II/gc/17, marais à *Jussiaea*, 16.IX.1952, de la strate d'herbacées paludicoles.

**Leptophloeus punctatus** LEFKOVITCH.

1962, Bull. Brit. Mus. (Nat. Hist.) Ent., **12** (4) : 208.

2 exemples : 1 ex. No. 1724, H. DE SAEGER, II/fd/17, galerie forestière, 14.V.1951, récolté sur feuilles de *Caloncoba Welwitschii*; 1 ex. No. 3787, H. DE SAEGER, PpK/8/9, galerie forestière dégradée, 15.VII.1952, *Voacanga obtusa*, dans les arbres morts sur pied.

**Leptophloeus mucunae** LEFKOVITCH.

1962, Bull. Brit. Mus. (Nat. Hist.) Ent., **12** (4) : 206.

1 exemple : 1 ex. No. 3787, H. DE SAEGER, PpK/8/9, galerie forestière dégradée, 15.VII.1952, *Voacanga obtusa*, dans les arbres morts sur pied.

**Leptophloeus** sp., not determinable.

1 exemple : 1 ex. No. 3622, H. DE SAEGER, Iso/II/3, savane arborescente, 12.VI.1952, dans les branches et sous l'écorce des arbustes.

**Cryptolestes atulus** LEFKOVITCH.

1962, Bull. Brit. Mus. (Nat. Hist.) Ent., **12** (4) : 238.

7 exemples : 1 ex. No. 49, H. DE SAEGER, I/o/2, savane herbeuse, 14.XII.1949; 1 ex. No. 928, H. DE SAEGER, I/o/2, galerie forestière, 2.XI.1950, volant sur fruits mûrs de *Ficus capensis*; 2 ex. No. 2974, H. DE SAEGER, II/fc/17, galerie forestière claire (lambeau), 29.XII.1951, ex fruits secs de *Canthium* sp.; 1 ex. No. 3551, H. DE SAEGER, II/gd/4, savane herbeuse à ligneux suffrutescents, 30 IV.1952, récolté dans des branches mortes de *Stereospermum Kunthianum*; 2 ex. No. 3744, H. DE SAEGER, II/dd/9, galerie forestière dégradée, 7.VII.1952, dans les branches d'arbres morts (*Erythrophloeum*, *Chlorophora*).

**Cryptolestes brunneus** LEFKOVITCH.

1962, Bull. Brit. Mus. (Nat. Hist.) Ent., **12** (4) : 234.

2 exemples : 2 ex. No. 3341, H. DE SAEGER, mont Embe, massif d'*Oxytenanthera abyssinica*, 19.IV.1952, dans les tiges et les bractées engainantes.

**Cryptolestes planulatus** (GROUVELLE).

1896, Ann. Soc. ent. Fr., **65** : 88.

28 exemples : 1 ex. No. 928, H. DE SAEGER, I/o/2, galerie forestière, 2.XI.1950, volant sur fruits mûrs de *Ficus capensis*; 1 ex. No. 1214, J. VERSCHUREN, Garamba/4, graminées courtes non brûlées, 3.II.1951, entre la savane brûlée depuis un mois et la rivière; 5 ex. No. 2007, J. VERSCHUREN, II/gd/camp, écorce de *Cassia siamea*, 29.VI.1951, bois introduits pour les constructions; 1 ex. No. 3186, H. DE SAEGER, Morubia/9, galerie

forestière dégradée, 12.III.1952, dans des arbres morts, stade de décomposition encore peu avancé; 11 ex. No. 3384, H. DE SAEGER, II/gd/4, savane herbeuse à ligneux rares, 28.IV.1952, sur des branches mortes sur pied; 1 ex. No. 3519, H. DE SAEGER, II/gd/4, savane herbeuse à ligneux suffrutescents, 26.V.1952, dans des branches mortes sur pied; 2 ex. No. 3649, H. DE SAEGER, Ndelele/3, éboulis rocheux, 18.VI.1952, dans un arbre mort sur pied; 2 ex. No. 3738, H. DE SAEGER, II/fe/18, berges sablonneuses inondées, 4.VII.1952, dans un arbre mort sur pied (*Irvingia Smithii*); 3 ex. No. 3744, H. DE SAEGER, II/dd/9, galerie forestière dégradée, 7.VII.1952, dans des branches d'arbres morts (*Erythrophloeum*, *Chlorophora*); 1 ex. No. 4007, H. DE SAEGER, II/gd/4, savane herbeuse, 1.IX.1952, dans des branches mortes de ligneux suffrutescents.

### **Cryptolestes biskrensis** (GROUVELLE).

1899, Ann. Soc. ent. Fr., **68** : 178.

9 exemples : 1 ex. No. 63, H. DE SAEGER, I/b/3, partie herbeuse immergée en période de crue, 21.XII.1949, entre I/b/2 et I/b/3; 1 ex. No. 578, G. DEMOULIN, I/a/1, savane arborescente, 5.VI.1950; 1 ex. No. 1157, J. VERSCHUREN, II/g/10, graminées hautes, 25.I.1951, au bord de la rivière; 1 ex. No. 1803, H. DE SAEGER, II/fd/17, galerie forestière, 25.V.1951, *Canthium* cfr *hispidum*, mare sous couvert; 1 ex. No. 2172, H. DE SAEGER, II/ec/4, savane herbeuse brûlée, 30.VII.1951, récolté sur la strate graminéenne; 1 ex. No. 3012, J. VERSCHUREN, II/fe/6, savane herbeuse, 16.I.1952, rive gauche de la Nambira; 1 ex. No. 3519, H. DE SAEGER, II/gd/4, savane herbeuse à ligneux suffrutescents, 26.V.1952, dans des branches mortes sur pied; 1 ex. No. 3567, H. DE SAEGER, II/hd/6, savane herbeuse de fond de vallée, 30.V.1952, des graminées en fleurs, Obs. No. 518, principalement *Setaria sphacelata*, *Sporobolus pyramidalis* et Cypharacées diverses; 1 ex. No. 4057, H. DE SAEGER, II/gc/17, marais à *Jussiaea*, 16.IX.1952, de la strate d'herbacées paludicoles.

### **Cryptolestes evansi** LEFKOVITCH.

1962, Bull. Brit. Mus. (Nat. Hist.) Ent., **12** (4) : 240.

58 exemples : 1 ex. No. 97, H. DE SAEGER, I/c/1, savane herbeuse, 14.I.1950; 1 ex. No. 928, H. DE SAEGER, I/o/2, galerie forestière, 2.XI.1950, volant sur fruits mûrs de *Ficus capensis*; 6 ex. No. 985, H. DE SAEGER, I/o/1, savane arborescente, 20.XI.1950, récoltés sous les écorces d'arbres morts; 1 ex. No. 1319, H. DE SAEGER, II/gc/8, tête de source boisée, 22.II.1951, détritiques d'écorce et de sciure à la base d'arbres morts; 4 ex. No. 2007, J. VERSCHUREN, II/gd/camp, écorce de *Cassia siamea*, 29.VI.1951, bois introduits pour les constructions; 12 ex. No. 2227, H. DE SAEGER, II/gd/camp, bois secs, 8.VIII.1951, *Cassia siamea*, bois introduits utilisés pour les constructions; 2 ex. No. 2298, H. DE SAEGER, II/hd/9, galerie forestière, 21.VIII.1951, boisement dégradé, dans des troncs d'arbres morts; 1 ex. No. 2423, H. DE SAEGER, II/fc/14, mare temporaire, 14.IX.1951, mare alimentée par les crues, Obs. No. 257 (q.v.); 1 ex. No. 2481, H. DE SAEGER, II/gc/9, rivière marécageuse, 28.IX.1951, *Mitragyna stipulosa*, sur feuilles et troncs, boisement très dégradé, clairsemé; 1 ex. No. 2601, H. DE SAEGER, II/je/8, tête de source à boisement dégradé, 15.X.1951, dans des arbres et branches mortes sur le sol; 2 ex. No. 2657, H. DE SAEGER, II/je/9, rivière à galerie forestière dégradée, 15.X.1951, branche morte d'*Erythrophloeum* sur pied; 1 ex. No. 2674, H. DE SAEGER, II/gd/4, savane herbeuse, 29.X.1951, graminées diverses; 1 ex. No. 2910, H. DE SAEGER, II/fd/17, galerie forestière très claire, 14.XII.1951, du taillis et du tapis herbacé à l'ombre; 1 ex. No. 2974, H. DE SAEGER, II/fc/17, galerie forestière claire (lambeau),

29.XII.1951, ex fruits secs de *Canthium* sp.; 5 ex. No. 3384, H. DE SAEGER, II/gd/4, savane herbeuse à ligneux rares, 28.IV.1952, sur des branches mortes sur pied; 2 ex. No. 3519, H. DE SAEGER, II/gd/4, savane herbeuse à ligneux suffrutescents, 26.V.1952, dans des branches mortes sur pied; 4 ex. No. 3622, H. DE SAEGER, Iso/II/3, savane arborescente, 12.VI.1952, dans les branches et sous l'écorce des arbustes; 8 ex. No. 3649, H. DE SAEGER, Ndelele/3, éboulis rocheux, 18.VI.1952, dans un arbre mort sur pied; 1 ex. No. 3736, H. DE SAEGER, II/fc/14, mare temporaire, 4.VII.1952, alimentée par des crues, Obs. No. 553, eau stagnante, profondeur de 0,10 à 0,40 m, végétation aquatique rare, herbacées paludicoles submergées, abondantes sur les bords, milieu très éclairé, crue récente; 1 ex. No. 3738, H. DE SAEGER, II/fc/18, berges sablonneuses inondées, 4.VII.1952, dans un arbre mort sur pied (*Irvingia Smithii*); 2 ex. No. 3774, H. DE SAEGER, II/id/9, ruisseau à galerie très dégradée, 11.VII.1952, dans les arbres morts.

### **Cryptolestes minimus** LEFKOVITCH.

1962, Bull. Brit. Mus. (Nat. Hist.) Ent., **12** (4) : 240.

32 exemples : 1 ex. No. 985, H. DE SAEGER, I/o/1, savane arborescente, 20.XI.1950, récolté sous des écorces d'arbres morts; 1 ex. No. 2172, H. DE SAEGER, II/ec/4, savane herbeuse brûlée, 30.VII.1951, de la strate graminéenne; 2 ex. No. 2208, H. DE SAEGER, II/gd/4, savane herbeuse brûlée, 7.VIII.1951, *Lonchocarpus laxiflorus*, dans une tige morte; 1 ex. No. 2562, H. DE SAEGER, II/gd/4, savane herbeuse, 9.X.1951, sur des fleurs de *Crotalaria striata*; 1 ex. No. 2974, H. DE SAEGER, II/fc/17, galerie forestière claire (lambeau), 29.XII.1951, ex fruits secs de *Canthium* sp.; 1 ex. No. 3296, H. DE SAEGER, II/hd/4, savane herbeuse, 7.IV.1952, Obs. No. 465, dans des tiges sèches de *Nauclea latifolia*, mortes à la suite du passage du feu en janvier; 7 ex. No. 3384, H. DE SAEGER, II/gd/4, savane herbeuse à ligneux rares, 28.IV.1952, sur des branches mortes sur pied; 4 ex. No. 3519, H. DE SAEGER, II/gd/4, savane herbeuse à ligneux suffrutescents, 26.V.1952, dans des branches mortes sur pied; 3 ex. No. 3551, H. DE SAEGER, II/gd/4, savane herbeuse à ligneux suffrutescents, 30.IV.1952, récoltés dans des branches mortes de *Stereospermum Kunthianum*; 1 ex. No. 3622, H. DE SAEGER, Iso/II/3, savane arborescente, 12.VI.1951, dans les branches et sous les écorces des arbustes; 1 ex. No. 3649, H. DE SAEGER, Ndelele/3, éboulis rocheux, 18.VI.1952, dans un arbre mort sur pied; 1 ex. No. 3774, H. DE SAEGER, II/id/9, ruisseau à galerie très dégradée, 11.VII.1952, dans les arbres morts; 8 ex. No. 4007, H. DE SAEGER, II/gd/4, savane herbeuse, 1.IX.1952, dans les branches mortes de ligneux suffrutescents.

### **Cryptolestes** spp., not determinable.

5 exemples : 1 ex. No. 2298, H. DE SAEGER, II/hd/9, galerie forestière, 21.VIII.1951, boisement dégradé, dans des troncs d'arbres morts; 1 ex. No. 3296, H. DE SAEGER, II/hd/4, savane herbeuse, 7.IV.1952, Obs. No. 465, dans des tiges sèches de *Nauclea latifolia*, mortes à la suite du passage du feu en janvier; 1 ex. No. 3519, H. DE SAEGER, II/gd/4, savane herbeuse à ligneux suffrutescents, 26.V.1952, dans des branches mortes sur pied; 1 ex. No. 3736, H. DE SAEGER, II/fc/14, mare temporaire, 4.VII.1952, alimentée par des crues, Obs. No. 553 (q.v.); 1 ex. No. 3774, H. DE SAEGER, II/id/9, ruisseau à galerie très dégradée, 11.VII.1952, dans les arbres morts.

## SILVANIDAE

### (Clavicornia)

#### PSAMMOECINAE.

##### **Psammoecus grandis** GROUVELLE.

1908, Rev. Ent., **27** : 183.

5 exemples : 1 ex. No. 175, H. DE SAEGER, I/a/2, partie herbeuse, ni séchée ni brûlée en lisière de l'Aka, 23.I.1950; 1 ex. No. 2195, H. DE SAEGER, II/hd/8, tête de source, 3.VIII.1951, galerie forestière claire, Obs No. 207, de la strate d'herbacées paludicoles, milieu confiné et humide; 1 ex. No. 2954, H. DE SAEGER, II/gd/10, petit ruisseau à cours dénudé. 28.XII.1951, herbacées paludicoles, fleurs rares; 1 ex. No. 3401, H. DE SAEGER, II/gc/10, ruisseau à cours dénudé, 29.IV.1952, sur le sol aux abords du ruisseau; 1 ex. No. 3939, H. DE SAEGER, II/fd/18, berge sablonneuse, 12.VIII.1952, *Imperata cylindrica* et *Panicum maximum*, Obs. No. 604, récolté dans la partie superficielle du sol de 0 à -0,10 m, superficie explorée : 280 m<sup>2</sup>.

##### **Psammoecus hacquardi** GROUVELLE.

1889, Ann. Soc. ent. Fr., (5) **9** : 107.

9 exemples : 1 ex. No. 551, G. DEMOULIN, I/o/1, 24.IV.1950, à la lampe; 1 ex. No. 2812, H. DE SAEGER, II/gd/4, 30.XI.1951, à la lampe; 1 ex. No. 3193, H. DE SAEGER, Anie/8, ravin étroit, 18.III.1952, à une tête de source de la rivière Anie (mont Moyo), Obs. No. 439, ramassage sous les feuilles mortes tombées sur le sol, milieu très humide et très ombragé; 2 ex. No. 3281, H. DE SAEGER, II/fd/17, galerie forestière sèche, 3.IV.1952, sur le sol couvert de feuilles sèches et de feuilles en décomposition; 1 ex. No. 3417, H. DE SAEGER, II/le/8, tête de source boisée, 3.V.1952, des herbacées paludicoles (*Marantochloa*, *Setaria*), sous ombrage faible; 1 ex. No. 3792, H. DE SAEGER, PpK/8/9, galerie forestière dégradée, 15.VII.1952, de la strate herbacée dans un fond de vallon (type à *Setaria megaphylla*); 1 ex. No. 3920, H. DE SAEGER, II/gd/4, savane herbeuse, 5.VIII.1952; 1 ex. No. 4040, H. DE SAEGER, II/le/8, tête de source boisée, 8.IX.1952, de la strate arbustive et herbacée sciaphile (*Marantochloa*).

#### SILVANINAE.

##### **Ahasverus advena** (WALTL).

1832, Faunus, **1** : 169.

2 exemples : 1 ex. No. 1281, H. DE SAEGER, II/ge/8, tête de source boisée, 22.II.1951, *Voacanga obtusa* mort sur pied, écorce en grande partie détachée, Obs. No. 60, végétation arborescente dégradée, milieu se conservant assez humide malgré l'absence d'un couvert dense; 1 ex. No. 2841, H. DE SAEGER, II/fd/17, galerie forestière claire, 26.XI.1951, ex fruits mûrs tombés sur le sol de *Ficus* sp.

**Oryzaephilus surinamensis** (LINNAEUS).

1758, Syst. Nat. (ed. X) : 537.

129 exemples : 128 ex. No. 2169, H. DE SAEGER, 28.VII.1951, récoltés dans une boîte de biscottes avariées, hermétiquement fermée; 1 ex. No. 3000, H. DE SAEGER, II/gd/4, savane herbeuse (camp), 4.I.1952, Obs. No. 403, divers bois de construction introduits, recrudescence très caractérisée de l'activité dès l'apparition de la saison sèche.

**Silvanoprus scuticollis** (WALKER).

1859, Ann. Mag. Nat. Hist., (3) 3 : 53.

5 exemples : 2 ex. No. 33, H. DE SAEGER, Bagbele (XI.1949); 1 ex. No. 988, H. DE SAEGER, I/o/2, galerie forestière humide, 18.IX.1950, feuilles en décomposition à la surface du sol, sous le taillis de la lisière; 1 ex. No. 3193, H. DE SAEGER, Anie/8, ravin étroit, 18.III.1952, à une tête de source de la rivière Anie (mont Moyo), Obs. No. 439, ramassage sous les feuilles mortes tombées sur le sol, milieu très humide et très ombragé; 1 ex. No. 3344, H. DE SAEGER, mont Embe, rivière Meridi (Soudan), 19.IV.1952, galerie forestière très dense, dans les bois morts en décomposition sur le sol.

**Silvanoprus desaegeri** n. sp.

112 exemples.

Closest to *Silvanoprus scuticollis* (WALKER) and *S. javanicus* (GROUVELLE) It can be distinguished from the former by the almost parallel sided prothorax, contrasting with the virtually triangular shape of that segment in that species. From *S. javanicus*, it is most easily distinguished by the explanate lateral region of the pronotum which sclerite in *S. javanicus* is evenly rounded to the lateral suture. In some specimens of *S. desaegeri*, however, the explanate region is very narrow; in these specimens the anterior angles are more strongly produced than those of *S. javanicus*.

With the characters of the genus as defined by GROUVELLE (1912, Ann. Soc. ent. Fr., 81 : 341-2, 385), species group II.

2,5-3,5 mm, moderately convex, derm brown to blackish-brown, finely setate, setae yellow.

Head slightly longer than wide, eyes moderately convex, situated slightly more than their diameter in advance of base of head; facets of eyes about equal in diameter to a head tubercle or puncture; temples rounded; antennae with segments 1-9, 11 elongate, segment 10 slightly transverse, segments 1-7 sub-equal in length, twice to three times as long as broad, segment 8 somewhat shorter, segment 9 expanding from base to apex, at broadest almost as broad as segment 10; segment 11 sub-conical; disc of head tuberculate or very coarsely punctured, the tubercles or punctures more or less in contact.

Prothorax slightly longer than broad, broadest apically; anterior angles acute, strongly produced anteriorly; posterior angles rectangular, distance

between them very slightly less than between anterior; lateral margin straight or sometimes sinuate apically; pronotum laterally explanate, with three subtle longitudinal ridges on disc, these sometimes obsolete in smaller specimens; surface ornamented as on head.

Elytra about three times as long as their combined width, together somewhat pointed apically, of maximum width posterior to mid-region;

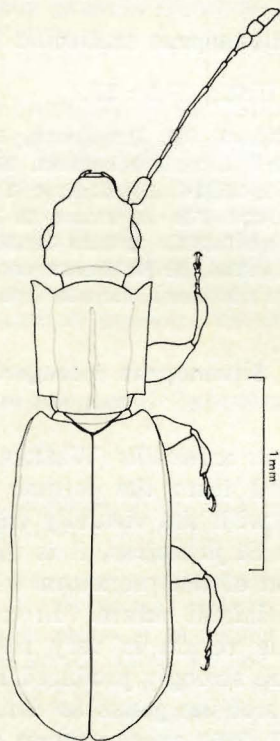


FIG. 1.

Dorsal view of *Silvanoprus desaegeri* n. sp.

lateral region somewhat explanate, epipleurae strong; each elytron with 9 punctate striae, the punctures larger in diameter than tubercles or punctures of pronotum; intervals between striae and punctures very narrow; first, third, fifth and seventh strial intervals very slightly carinate.

Ventral surface of head and prosternum coarsely punctate rather than tuberculate; mesosternum, metasternum and visible abdominal sternites with coarse punctures, separated by at least their diameter, surface between them polygonally reticulate.



Legs rather short, femora becoming cylindrical distally, shaft of tibiae clearly curved proximally, outer margin convex, inner margin straight to concave. Tarsi with segments two and three strongly lobed ventrally, segments two and four shortest.

Without any detectable external sexual dimorphism; the sex of none of the specimens has been determined.

A dorsal view is illustrated in Fig. 1.

Holotype : No. 59, H. DE SAEGER, I/a/4, feuilles mortes sur le sol, 19.XII.1949.

Paratypes : 1 ex. No. 80, H. DE SAEGER, I/a/3, galerie forestière sèche, 3.I.1950, récolté uniquement dans la strate organique à la surface du sol; 1 ex. No. 175, H. DE SAEGER, I/a/2, partie herbeuse, ni séchée ni brûlée, en lisière de l'Aka, 23.I.1950; 1 ex. No. 407, H. DE SAEGER, I/o/1, 13.IV.1950, à la lampe; 1 ex. No. 416, H. DE SAEGER, I/o/1, 17.IV.1950, à la lampe; 2 ex. No. 470, G. DEMOULIN, I/a/1, savane arborescente, dans le sol, 1.V.1950; 2 ex. No. 943, J. VERSCHUREN, I/o/3, nid abandonné de *Lemniscomys* (?) non capturé, 9.XI.1950, nid de rongeur à la surface du sol, dans un champ de manioc abandonné; 1 ex. No. 973, J. VERSCHUREN, I/o/1, savane arborescente, 15.XI.1950, récolté dans un nid de rongeur indéterminé, à la surface du sol; 1 ex. No. 979, J. VERSCHUREN, I/o/1, 17.XI.1950, nid de rongeur en surface; 6 ex. No. 986, J. VERSCHUREN, I/o/1, « nid » de mammifère, 20.XI.1950, nid dans un terrier à 15 cm de profondeur; 1 ex. No. 988, H. DE SAEGER, I/o/2, galerie forestière humide, 18.XI.1950, feuilles en décomposition à la surface du sol, sous le taillis de la lisière; 1 ex. No. 1024, J. VERSCHUREN, II/e, confluent Garamba-Nambira, feuilles mortes, 2.I.1951, sol boueux, asséché; 2 ex. No. 1065, J. VERSCHUREN, II/e, fruits de *Sarcocephalus* sp., 8.I.1951; 4 ex. No. 1072, J. VERSCHUREN, II/f/3, de 8 nids de rongeurs, 9.I.1951, Obs. No. 47, nids situés dans des creux d'arbres de petite dimension, les nids ne sont qu'à quelques centimètres de l'ouverture et sont presque tous habités; 6 ex. No. 1222, H. DE SAEGER, II/fc/17 (Garamba), feuilles en décomposition, 3.II.1951, dans le taillis de la galerie; 4 ex. No. 1237, J. VERSCHUREN, II/cd/9, feuilles mortes en décomposition, 8.II.1951, humus près de la rivière marécageuse sous galerie; 1 ex. No. 1509, H. DE SAEGER, II/hc/8, tête de source, 5.IV.1951, sous les feuilles en décomposition sur le sol; 1 ex. No. 1602, J. VERSCHUREN, II/hc/4, 10 nids du rongeur « Gwa », 24.IV.1952, situés à la surface du sol; 1 ex. No. 1652, J. VERSCHUREN, II/ee/13, débris divers, 27.IV.1951, sous des *Cyperus auricomus*; 1 ex. No. 1767, J. VERSCHUREN, II/gd/4, près d'un marais, 18.V.1951, 9 nids de rongeurs en surface dans la savane non brûlée; 3 ex. No. 1768, J. VERSCHUREN, II/gd/4, près de la piste, 18.V.1951, 3 nids de rongeurs en savane non brûlée; 1 ex. No. 2000, J. VERSCHUREN, II/hc/4, nid en surface du rongeur « Bosogbo », 21.VI.1951; 1 ex. No. 2128, H. DE SAEGER, II/fd/3, massif isolé, 23.VII.1951, strate herbacée sous *Crossopteryx febrifuga*, milieu éclairé; 1 ex. No. 2656, H. DE SAEGER, II/gd/4, 24.X.1951, à la lampe; 1 ex. No. 2812, H. DE SAEGER, II/gd/4, 30.XI.1951, à la lampe; 1 ex. No. 2930, H. DE SAEGER, II/gd/8, tête de source déboisée, 13.XII.1951, quelques arbres épars seulement, Obs. No. 386, 4 dm<sup>3</sup> de terre prélevée dans des excavations d'arbres creux; 1 ex. No. 2967, H. DE SAEGER, II/gd/10, petit ruisseau à cours dénudé, 28.XII.1951, sur le sol parmi les herbacées paludicoles, sol humide mais non fangeux; 1 ex. No. 2972, H. DE SAEGER, PpK/12/d/9, galerie forestière claire, 2.I.1952, herbacées paludicoles et ombrophiles; 3 ex. No. 2983, H. DE SAEGER, II/gd/8, tête de source, partie marécageuse, 7.I.1952, sol superficiel humide, récoltés sous des Cypéracées; 4 ex. No. 3035, J. VERSCHUREN, II/dd/4, savane brûlée la nuit précédente, 17.I.1952, Obs. No. 412, tous insectes récoltés dans des terriers abandonnés de rongeur, profondeur variable dans le sol (abri contre le feu); 11 ex. No. 3050, H. DE SAEGER, II/gd/5, savane herbeuse, 21.I.1952, au bord

d'un vallon humide, Obs. No. 415, 4 dm<sup>3</sup> de terre de 0 à -10 cm de profondeur, sous des touffes de *Urelytrum giganteum* (Graminées), avant le passage du feu; 2 ex. No. 3068, H. DE SAEGER, M'Paza/9, galerie forestière à *Mitragyna*, 24.I.1952, dans les écorces de *Mitragyna* et dans le terreau à la base de ceux-ci (refuge); 5 ex. No. 3089, J. VERSCHUREN, II/hd/8 (Nduma), tête de source boisée et marécageuse, 30.I.1952, nids de *Tatera* sp. (« Gwa ») sur le sol marécageux; 7 ex. No. 3114, J. VERSCHUREN, Mabanga/10', cours d'eau dénudé, 7.II.1952, nid formé de Graminées (*Lophuromys* sur sol marécageux); 1 ex. No. 3152, H. DE SAEGER, II/fd (Garamba), plages sablonneuses exondées, 29.II.1952, frange humide 100 %; 2 ex. No. 3188, H. DE SAEGER, Morubia/9, galerie forestière très éclairée, 12.III.1952, de la strate d'herbacées paludicoles dans un fond marécageux; 15 ex. No. 3193, H. DE SAEGER, Anie/8, ravin étroit, 18.III.1952, tête de source de la rivière Anie (mont Moyo), Obs. No. 439, ramassage sous des feuilles mortes tombées sur le sol, milieu très humide et très ombragé; 1 ex. No. 3236, H. DE SAEGER, Morubia/9, galerie forestière, 12.III.1952, terre sèche récoltée dans une excavation à la base d'un grand arbre; 1 ex. No. 3258, H. DE SAEGER, II/fd/17, galerie forestière, 20.III.1952, récolté dans des fleurs tombées sur le sol de *Caloncoba Schweinfurthii*; 1 ex. No. 3276, H. DE SAEGER, PpK/51/g/9, galerie forestière, 2.IV.1952, au dernier stade de dégradation, dans des arbres morts debout et sur le sol; 1 ex. No. 3295, H. DE SAEGER, PpK/51/g/9, galerie forestière, 2.IV.1952, au dernier stade de la dégradation, bois mort à un stade avancé de décomposition; 2 ex. No. 3337, H. DE SAEGER, II/gd/11, vallon marécageux, 21.IV.1952, Obs. No. 472, 4 dm<sup>3</sup> de terre prélevée sous un pied d'*Urelytrum* (Graminées), milieu humide; 2 ex. No. 3481, H. DE SAEGER, Dedegwa, galerie forestière dense (type guinéen), 17.V.1952, arbustes de la galerie sous ombrage dense, source; 1 ex. No. 3543, J. VERSCHUREN, II/gd/4, savane mise en culture, 10.V.1952, à proximité du camp, Obs. No. 515, nid de feuilles sèches de Graminées, dans un terrier, de 30 à 35 cm de profondeur du rongeur « Tula »; 1 ex. No. 3714, H. DE SAEGER, II/fd/18, berges de terre, 28.VI.1952, sur et dans la partie superficielle du sol, sous une strate dense de Graminées; 1 ex. No. 3932, H. DE SAEGER, II/gd/4, 12.VIII.1952; 1 ex. No. 3986, H. DE SAEGER, II/gd/4, savane herbeuse, 27.VIII.1952, champignons à téguments tendres, blancs, se développant sur des souches mortes enterrées; 1 ex. No. 4007, H. DE SAEGER, II/gd/4, savane herbeuse, 1.IX.1952, dans les branches mortes de ligneux suffrutescents.

The holotype and most of the paratypes have been deposited in « Institut des Parcs Nationaux du Congo et du Rwanda », Belgium, the remaining paratypes in the British Museum (Natural History).

### ***Airaphilus seminiger* GROUVELLE.**

1877, Rev. Mag. Zool., (3) 5 : 296.

108 exemples : 2 ex. No. 175, H. DE SAEGER, I/a/2, partie herbeuse, ni séchée ni brûlée, en lisière de l'Aka, 23.I.1950; 43 ex. No. 464, G. DEMOULIN, I/b/2, crête sablonneuse entre les rivières Magienga et Mogbwamu, 26.IV.1950; 2 ex. No. 471, G. DEMOULIN, I/a/1, savane arborescente, sur les feuilles des arbres, 1.V.1950; 2 ex. No. 554, G. DEMOULIN, I/b/3, sur le sol, près de la rivière Mogbwamu, 24.V.1950; 2 ex. No. 789, G. DEMOULIN, Napokomweli, sur la strate herbacée d'un « Ndiwili », 26.VIII.1950; 1 ex. No. 1900, H. DE SAEGER, II/fd/17, berges sablonneuses escarpées, 11.VI.1951, végétation rare; 2 ex. No. 2774, H. DE SAEGER, II/gc/13<sup>s</sup>, mare permanente, 21.XI.1951, herbacées paludicoles, milieu sans aucun ombrage; 4 ex. No. 2916, H. DE SAEGER, II/gc/15, partie marécageuse récemment asséchée, 17.XII.1951, à la surface du sol; 9 ex. No. 2942, J. VERSCHUREN, II/fc/14, sol, 26.XII.1951, Obs. No. 390, terre dénudée ou apparaît

progressivement une courte végétation, ancienne mare presque complètement asséchée; 1 ex. No. 3012, J. VERSCHUREN, II/fe/6, savane herbeuse, 16.I.1952, rive gauche de la Nambira; 1 ex. No. 3695, H. DE SAEGER, II/fc/11, plaine marécageuse, 15.VI.1952, Obs. No. 546, ramassage sur le sol, sous les Graminées, en savane non brûlée, accumulation de débris végétaux de la saison précédente; 5 ex. No. 3714, H. DE SAEGER, II/fd/18, berges de terre, 28.VI.1952, sur et dans la partie superficielle du sol sous une strate dense de Graminées; 1 ex. No. 3919, H. DE SAEGER, II/fd/5, savane herbeuse de vallée, 11.VIII.1952, alluvions anciennes de terrasses (*Urelytrum*, *Panicum maximum*), Obs. No. 598, sol assez sablonneux, récolté dans la partie superficielle du sol de 0 à -0,10 m, superficie explorée : 220 m<sup>2</sup>; 1 ex. No. 3923, H. DE SAEGER, II/gd/4, savane herbeuse à *Loudetia*, 8.VIII.1952, Graminées; 2 ex. No. 3932, H. DE SAEGER, II/gd/4, 12.VIII.1952; 27 ex. No. 3939, H. DE SAEGER, II/fd/18, berge sablonneuse, 12.VIII.1952, *Imperata cylindricum* et *Panicum maximum*, Obs. No. 604, récoltés dans la partie superficielle du sol de 0 à -0,10 m, superficie explorée : 280 m<sup>2</sup>; 3 ex. No. 3941, H. DE SAEGER, II/ge/6, îlot de savane herbeuse, 14.VIII.1952, ligneux suffrutescents (*Hyparrhenia*, *Vitex Doniana*) dans une plaine marécageuse, Obs. No. 606, récoltés dans la partie superficielle du sol de 0 à -0,10 m, y compris insectes tombés sur le sol au moment du débroussement, superficie explorée : 160 m<sup>2</sup>.

#### **Silvanolomus ? sp.**

1 exemple : No. 3787, H. DE SAEGER, PpK/8/9, galerie forestière dégradée, 15.VII.1952, *Voacanga obtusa*, dans les arbres morts sur pied.

This specimen could represent a new genus; its general appearance is of an elongate *Silvanolomus denticollis* (REITTER).

#### **Silvanus quadraticollis REITTER.**

1876, Col. Heft., 15 : 62.

67 exemples : 1 ex. No. 928, H. DE SAEGER, I/o/2, galerie forestière, 2.XI.1950, volant sur fruits mûrs de *Ficus capensis*; 2 ex. No. 2041, J. VERSCHUREN, II/hb/10, Graminées en terrain marécageux, 3.VII.1951; 1 ex. No. 2208, H. DE SAEGER, II/gd/4, savane herbeuse brûlée, 7.VII.1951, dans une tige morte de *Lonchocarpus laxiflorus*; 2 ex. No. 2841, H. DE SAEGER, II/fd/17, galerie forestière claire, 26.XI.1951, *Ficus* sp., ex fruits mûrs tombés sur le sol; 1 ex. No. 2907, H. DE SAEGER, II/gd/4, savane herbeuse; 4 ex. No. 2918, H. DE SAEGER, II/fd/17, galerie forestière claire, 14.XII.1951, *Ficus* sp., ex fruits mûrs commençant à fermenter; 1 ex. No. 2930, H. DE SAEGER, II/gd/8, tête de source déboisée, 13.XII.1951, quelques arbres épars seulement, Obs. No. 386, 4 dm<sup>3</sup> de terre prélevée dans des excavations d'arbres creux; 11 ex. No. 3384, H. DE SAEGER, II/gd/4, savane herbeuse à ligneux rares, 28.IV.1952, sur des branches mortes sur pied; 1 ex. No. 3446, H. DE SAEGER, II/fd/17, galerie forestière (massif), 7.V.1952, dans les bois morts en décomposition avancée; 21 ex. No. 3519, H. DE SAEGER, II/gd/4, savane herbeuse à ligneux suffrutescents, 26.V.1952, dans des branches mortes sur pied; 2 ex. No. 3551, H. DE SAEGER, II/gd/4, savane herbeuse à ligneux suffrutescents, 30.IV.1952, récoltés dans des branches mortes de *Stereospermum Kunthianum*; 1 ex. No. 3563, H. DE SAEGER, II/fd/17, galerie forestière claire, 3.VI.1952, dans des

branches mortes; 2 ex. No. 3738, H. DE SAEGER, II/fc/18, berges sablonneuses inondées, 4.VII.1952, dans un arbre mort sur pied (*Irvingia Smithii*); 1 ex. No. 3748, H. DE SAEGER, II/gd/4, savane herbeuse, 8.VII.1952, Obs. No. 554, récolté dans des bananes pourries (introduites) posées sur le sol, dans les herbes; 1 ex. No. 3774, H. DE SAEGER, II/id/9, ruisseau à galerie très dégradée, 11.VII.1952, dans les arbres morts; 1 ex. No. 3823, H. DE SAEGER, Utukuru/9, galerie forestière, 26.VII.1952, arbre mort (*Spondianthus Preussii*) abattu récemment par la foudre; 9 ex. No. 3932, H. DE SAEGER, II/gd/4, 12.VIII.1952; 1 ex. No. 3959, H. DE SAEGER, II/gd/4, savane herbeuse, 22.VIII.1952, récolté dans des tiges de maïs séchées (culture introduite); 3 ex. No. 4007, H. DE SAEGER, II/gd/4, savane herbeuse, 1.IX.1952, dans les branches mortes des ligneux suffrutescents; 1 ex. without number.

### **Silvanus (Parasilvanus) oblitus** GROUVELLE.

1909, Rev. Ent., 27 : 116.

371 exemples : 9 ex. No. 928, H. DE SAEGER, I/o/2, galerie forestière, 2.XI.1950, volant sur fruits mûrs de *Ficus capensis*; 14 ex. No. 985, H. DE SAEGER, I/o/1, savane arborescente, 20.XI.1950, récoltés sous les écorces d'arbres morts; 6 ex. No. 1214, J. VERSCHUREN, Garamba/4, Graminées courtes non brûlées, 3.II.1951, entre la savane brûlée depuis un mois et la rivière; 3 ex. No. 1281, H. DE SAEGER, II/gc/8, tête de source boisée, 22.II.1951, *Voacanga obtusa* mort sur pied, écorce en grande partie détachée, Obs. No. 60, végétation arborescente dégradée, milieu se conservant assez humide malgré l'absence d'un couvert dense; 6 ex. No. 2115, H. DE SAEGER, II/fd/17, galerie forestière sous ombrage, 19.VII.1951, bois en décomposition, très humides; 1 ex. No. 2130, H. DE SAEGER, II/fe/4, savane herbeuse brûlée, 24.VII.1951, dans le bois d'un *Ficus* mort; 1 ex. No. 2298, H. DE SAEGER, II/hd/9, galerie forestière, 21.VIII.1951, boisement dégradé, dans des troncs d'arbres morts; 1 ex. No. 2315, J. VERSCHUREN, II/gd/4, savane à Graminées, 25.VIII.1951, brûlée en décembre 1950, Graminées parmi des blocs de latérite; 1 ex. No. 2362, H. DE SAEGER, II/fd/17, galerie forestière, 4.IX.1951, arbres et branches morts non tombés sur le sol; 7 ex. No. 2601, H. DE SAEGER, II/je/8, tête de source à boisement dégradé, 15.X.1951, dans des arbres et branches mortes sur le sol; 4 ex. No. 3082, H. DE SAEGER, II/dd/9, galerie forestière, 1.II.1952, sous l'écorce d'un arbre abattu, vivant, vallon encaissé, abords brûlés; 16 ex. No. 3115, H. DE SAEGER, II/hc/8, tête de source à boisement dégradé, 9.II.1952, dans les arbres morts; 5 ex. No. 3276, H. DE SAEGER, PpK/51/g/9, galerie forestière, 2.IV.1952, au dernier stade de dégradation, dans les arbres morts debout et sur le sol; 1 ex. No. 3306, H. DE SAEGER, PpK/73/d/9, ravin fortement boisé, 8.IV.1952, dans les branches mortes tombées sur le sol; 1 ex. No. 3358, H. DE SAEGER, Pidigala, galerie forestière très dense, 23.IV.1952, du taillis arbustif; 1 ex. No. 3384, H. DE SAEGER, II/gd/4, savane herbeuse à ligneux rares, 28.IV.1952, sur des branches mortes sur pied; 1 ex. No. 3405, H. DE SAEGER, II/gc/8, tête de source faiblement boisée, 30.IV.1952, dans des arbres morts, en décomposition; 1 ex. No. 3420, H. DE SAEGER, II/le/8, tête de source boisée, 3.V.1952, petits filets d'eau coulant entre un peuplement de *Marantochloa*; 109 ex. No. 3519, H. DE SAEGER, II/gd/4, savane herbeuse à ligneux suffrutescents, 26.V.1952, dans des branches mortes sur pied; 2 ex. No. 3542, J. VERSCHUREN, Aka/8, galerie forestière très dense, 15.V.1952, trou dans un arbre; 18 ex. No. 3563, H. DE SAEGER, II/fd/17, galerie forestière claire, 3.VI.1952, dans des branches mortes; 1 ex. No. 3622, H. DE SAEGER, Iso/II/3, savane arborescente, 12.VI.1952, dans les branches et sous les écorces des arbustes; 25 ex. No. 3649, H. DE SAEGER, Ndelele/3, éboulis rocheux, 18.VI.1952, dans un arbre mort sur pied; 34 ex. No. 3738, H. DE SAEGER, II/fc/18, berges sablonneuses inondées, 4.VII.1952, dans un arbre mort sur pied (*Irvingia*

*Smithii*); 2 ex. No. 3744, H. DE SAEGER, II/dd/9, galerie forestière dégradée, 7.VII.1952, dans des branches d'arbres morts (*Erythrophloeum*, *Chlorophora*); 1 ex. No. 3748, H. DE SAEGER, II/gd/4, savane herbeuse, 8.VII.1952, Obs. No. 554, récolté dans des bananes pourries (introduites) posées sur le sol, dans les herbes; 1 ex. No. 3757, H. DE SAEGER, II/gd/4, savane herbeuse, 7.VII.1952, *Parinari curatellifolia*, Obs. No. 557, arbre mort sur pied, pas encore décomposé; 3 ex. No. 3787, H. DE SAEGER, PpK/8/9, galerie forestière dégradée, 15.VII.1952, *Voacanga obtusa*, dans les arbres morts sur pied; 4 ex. No. 3799, H. DE SAEGER, II/id/9, galerie forestière dégradée, 16.VII.1952, *Rauwolfia vomitoria*; 61 ex. No. 3823, H. DE SAEGER, Utukuru/8, galerie forestière, 26.VII.1952, arbre mort (*Spondianthus Preussi*) abattu récemment par la foudre; 4 ex. No. 3992, H. DE SAEGER, PpK/1/6, savane herbeuse, 30.VIII.1952, de la strate herbacée (entre marais et savane arborescente); 17 ex. No. 4007, H. DE SAEGER, II/gd/4, savane herbeuse, 1.IX.1952, dans les branches mortes des ligneux suffrutescents; 10 ex. without number.

## RHIZOPHAGIDAE

### (Clavicornia)

#### MONOTOMINAE.

#### *Monotoma madagascariensis* GROUVELLE.

1906, Ann. Soc. ent. Fr., 75 : 126.

12 exemples : 1 ex. No. 1237, J. VERSCHUREN, II/cd/9, feuilles mortes en décomposition, 8.II.1951, humus près de la rivière marécageuse, sous galerie; 1 ex. No. 1818, H. DE SAEGER, II/ge/4, savane herbeuse, 17.V.1951, terre sous des bouses d'éléphants; 1 ex. No. 1967, H. DE SAEGER, II/gd/4, savane herbeuse, 26.VI.1951, Obs. No. 167, cellule de Coprophage récente remise en terre, ouverte pendant deux jours puis mise au Berlèse; 1 ex. No. 2264, H. DE SAEGER, II/fd/4, savane herbeuse non brûlée, 16.VIII.1951, de la strate herbeuse; 1 ex. No. 2317a/b, H. DE SAEGER, II/gd/4, savane herbeuse brûlée, 26.VIII.1951, feuilles, chaumes, racines, termitières, exploration à fond 2 ares, Obs. No. 234, 2317a : fauchage de la strate graminéenne, 2317b : ramassage au sol et dans les touffes de Graminées; 1 ex. No. 2398, H. DE SAEGER, II/gd/4, savane herbeuse, 10.IX.1951, volait dans les derniers rayons de soleil, à 1-1,50 m du sol; 5 ex. No. 2946, H. DE SAEGER, II/gd/4, savane herbeuse (camp), 22.XII.1951, *Cucurbita pepo*, Obs. No. 393, récoltés dans des tumeurs chancreuses d'environ 0,15 m de diamètre, se développant sur les tiges rampant sur le sol; 1 ex. No. 3770, H. DE SAEGER, II/gd/4, 30.VI.1952.

## Genus INCERTAE SEDIS

### (Clavicornia)

See LEFKOVITCH, 1961 (Verh. int. Kongr. Ent. Wien, 1 : 78-80) for a discussion of the relationships of this species.

**Carinophloeus raffrayi** (GROUVELLE).

1894, Ann. Soc. ent. Fr., **63** : 16.

294 exemples : 3 ex. No. 1410, H. DE SAEGER, II/gd/4, savane herbeuse à ligneux rares, 16.III.1951, sous l'écorce d'arbres morts; 2 ex. No. 2601, H. DE SAEGER, II/je/8, tête de source à boisement dégradé, 15.X.1951, dans des arbres et branches mortes sur le sol; 1 ex. No. 2812, H. DE SAEGER, II/gd/4, 30.XI.1951, à la lampe; 1 ex. No. 2955, H. DE SAEGER, II/fc/17, galerie forestière claire (lambeau), 29.XII.1951, *Canthium* sp., arbrisseaux partiellement à l'ombre avant la floraison; 3 ex. No. 3068, H. DE SAEGER, M'Paza/9, galerie forestière à *Mitragyna*, 24.I.1952, dans les écorces de *Mitragyna* et dans le terreau à la base de ceux-ci (refuge); 120 ex. No. 3138, H. DE SAEGER, Ndelele/9, taillis sur un petit affluent de la Moko, 20.II.1952, sur et sous les écorces des arbustes du taillis; 1 ex. No. 3207, H. DE SAEGER, Haute-Moko, Ndelele, ruisseau coulant à découvert, 21.III.1952, dans les éboulis rocheux, Obs. No. 443, fauchage de la végétation rivulaire (arbustes et herbacées), milieu non ombragé; 38 ex. No. 3296, H. DE SAEGER, II/hd/4, savane herbeuse, 7.IV.1952, Obs. No. 465, dans des tiges sèches de *Nauclea latifolia*, mortes à la suite du passage du feu en janvier; 78 ex. No. 3384, H. DE SAEGER, II/gd/4, savane herbeuse à ligneux rares, 28.IV.1952, sur des branches mortes sur pied; 1 ex. No. 3385, H. DE SAEGER, mont Embe, savane arborescente, 20.IV.1952, *Bridelia micrantha*, sur l'ensemble des arbres; 1 ex. No. 3399, H. DE SAEGER, II/gc/11, ruisseau dans un vallon dénudé, 29.IV.1952, de la strate herbacée; 36 ex. No. 3519, H. DE SAEGER, II/gd/4, savane herbeuse à ligneux suffrutescents, 26.V.1952, dans des branches mortes sur pied; 3 ex. No. 3551, H. DE SAEGER, II/gd/4, savane herbeuse à ligneux suffrutescents, 30.IV.1952, récoltés dans des branches mortes de *Stereospermum Kunthianum*; 3 ex. No. 3622, H. DE SAEGER, Iso/II/3 savane arborescente, 12.VI.1952, dans les branches et sous les écorces des arbustes; 1 ex. No. 3649, H. DE SAEGER, Ndelele/3, éboulis rocheux, 18.VI.1952, dans un arbre mort sur pied; 1 ex. No. 4042, H. DE SAEGER, II/gc/8, tête de source à boisement très dégradé, 9.IX.1952, des arbustes et de la strate à herbacées paludicoles; 1 ex. No. 4053, H. DE SAEGER, II/le/8, tête de source boisée, 8.IX.1952, dans le bois mort.

## HEMIPEPLIDAE

## (Heteromera)

**Hemipeplus dollmani** SCOTT.

1933, Ann. Mag. Nat. Hist., (10) **12** : 608.

2 exemples : 1 ex. No. 995, H. DE SAEGER, II/e, savane herbeuse (fond de vallée), 18.XII.1950, dans la strate herbeuse, avant le passage des feux; 1 ex. No. 1588, J. VERSCHUREN, II/hc/4, hautes Graminées, 20.IV.1951, à côté de la parcelle 4 mise à feu.

INDEX ARRANGED ALPHABETICALLY

FAMILIES AND SUB-FAMILIES.

	Pages		Pages
<i>Cucujidae</i> .. .. .	6	<i>Passandridae</i> .. .. .	5
<i>Cucujinae</i> .. .. .	6	<i>Psammococinae</i> . . . . .	14
<i>Hemipeptidae</i> . . . . .	22	<i>Rhizophagidae</i> . . . . .	21
<i>Laemophloeinae</i> . . . . .	7	<i>Silvanidae</i> . . . . .	14
<i>Monotominae</i> . . . . .	21	<i>Silvaninae</i> . . . . .	14

GENERA AND SUBGENERA.

	Pages		Pages
<i>Ahasverus</i> . . . . .	14	<i>Oryzaephilus</i> .. .. .	15
<i>Airaphilus</i> . . . . .	18	<i>Parasilvanus</i> .. .. .	20
<i>Carinophloeus</i> . . . . .	22	<i>Passandra</i> . . . . .	5
<i>Catogenus</i> . . . . .	5	<i>Placonotus</i> . . . . .	7
<i>Cryptolestes</i> . . . . .	11	<i>Planolestes</i> . . . . .	10
<i>Gannes</i> . . . . .	7	<i>Psammoeccus</i> . . . . .	14
<i>Hectarthrum</i> .. .. .	5	<i>Silvanolomus</i> .. .. .	19
<i>Hemipeplus</i> . . . . .	22	<i>Silvanoprus</i> . . . . .	15
<i>Leptophloeus</i> .. .. .	11	<i>Silvanus</i> . . . . .	19
<i>Mariolaemus</i> . . . . .	10	<i>Uleiota</i> .. .. .	6
<i>Monotoma</i> . . . . .	21	<i>Xylolestes</i> . . . . .	9
<i>Notolaemus</i> . . . . .	9		

SPECIES.

	Pages		Pages
<i>advena</i> (WALTJ) ( <i>Ahasverus</i> ) .. .	14	<i>atulus</i> LEFKOVITCH ( <i>Cryptolestes</i> ) ..	11
<i>africana</i> (GROUVELLE) ( <i>Uleiota</i> ) ...	6	<i>biskrensis</i> (GROUVELLE) ( <i>Cryptolestes</i> )	12
<i>africanus</i> LEFKOVITCH ( <i>Placonotus</i> ).	7		
<i>ambiguus</i> (GROUVELLE) ( <i>Gannes</i> ) ...	7		

	Pages		Pages
<i>brunneus</i> LEFKOVITCH ( <i>Cryptolestes</i> )	11	<i>mucunae</i> LEFKOVITCH ( <i>Leptophloeus</i> )	11
<i>cornutus</i> (GROUVELLE) ( <i>Planolestes</i> )	10	<i>oblitus</i> GROUVELLE ( <i>Silvanus</i> )	20
<i>dejeani</i> GROUVELLE ( <i>Catogenus</i> )	5	<i>picinus</i> (GROUVELLE) ( <i>Notolaemus</i> )	9
<i>desaegeri</i> n. sp. ( <i>Silvanoprus</i> )	15	<i>planulatus</i> (GROUVELLE) ( <i>Cryptolestes</i> )	11
<i>dollmani</i> SCOTT ( <i>Hemipeplus</i> )	22	<i>politissimus</i> (WOLLASTON) ( <i>Placonotus</i> )	8
<i>calaensis</i> LEFKOVITCH ( <i>Placonotus</i> )	8	<i>punctatus</i> LEFKOVITCH ( <i>Leptophloeus</i> )	11
<i>escalerai</i> (GROUVELLE) ( <i>Mariolae-mus</i> )	10	<i>quadraticollis</i> REITTER ( <i>Silvanus</i> )	19
<i>evansi</i> LEFKOVITCH ( <i>Cryptolestes</i> )	12	<i>quadrilineatum</i> SMITH ( <i>Hectar-thrum</i> )	5
<i>grandis</i> GROUVELLE ( <i>Psammoeccus</i> )	14	<i>raffrayi</i> (GROUVELLE) ( <i>Carinophloeus</i> )	22
<i>haequardi</i> GROUVELLE ( <i>Psammoeccus</i> )	14	<i>riartus</i> LEFKOVITCH ( <i>Notolaemus</i> )	9
<i>liganus</i> LEFKOVITCH ( <i>Notolaemus</i> )	9	<i>scuticollis</i> (WALKER) ( <i>Silvanoprus</i> )	15
<i>madagascariensis</i> GROUVELLE ( <i>Monotoma</i> )	21	<i>seminiger</i> GROUVELLE ( <i>Airaphilus</i> )	18
<i>mestus</i> LEFKOVITCH ( <i>Placonotus</i> )	8	<i>sexstriata</i> DALMAN ( <i>Passandra</i> )	5
<i>minimus</i> LEFKOVITCH ( <i>Cryptolestes</i> )	13	<i>surinamensis</i> (LINNAEUS) ( <i>Oryzae-philus</i> )	15
<i>misellus</i> (GROUVELLE) ( <i>Mariolae-mus</i> )	10	<i>unicolor</i> (GROUVELLE) ( <i>Xylolestes</i> )	9



**PARC NATIONAL DE LA GARAMBA. — MISSION H. DE SAEGER**

en collaboration avec

**P. BAERT, G. DEMOULIN, I. DENISOFF, J. MARTIN, M. MICHA, A. NOIRFALISE, P. SCHOEMAKER,  
G. TROUPIN et J. VERSCHUREN (1949-1952).**

**Fascicule 41 (2)**

---

**CLAMBIDAE**  
**(COLEOPTERA STAPHYLINOIDEA)**

VON

SEBASTIAN ENDRÖDY-YOUNGA (Budapest)

---

Im Gebiet des Garamba Nationalparks sammelte die Expedition von H. DE SAEGER drei Arten der Gattung *Clambus* FISCHER VON WALDHEIM. Von diesen erwiesen sich zwei als neue Arten, die dritte ist identisch mit einer von mir aus Ost-Afrika, sowie aus Kivu bereits beschriebenen Art (*C. splendens* ENDRÖDY-YOUNGA). Diese Arten — sowie die übrigen dieser Familie — leben vorwiegend als terricol als saprophag und so wurden die meisten durch Sieben und in Erdproben gesammelt. Das kleine Material (20 Exemplare) ist für eine ökologische Auswertung ungeeignet, es kann aber dennoch festgestellt werden, dass sie nicht an feuchte Biotopen gebunden sind, sondern auch in Savannengebieten gesammelt werden können, z.B. durch Sieben von Graswurzeln.

***Clambus splendens* ENDRÖDY-YOUNGA.**

*Clambus splendens* ENDRÖDY-YOUNGA : Opusc. Ent., 1959, 24, pp. 97-98.

Kurz eiförmig, in ersten Drittel der Flügeldecken am breitesten, von hier nach vorn und hinten gleichmässig abgerundet. Von der Seite betrachtet nicht tropfenförmig, Nahtlinie gleichmässig gebogen. Dunkel kastanienbraun, die Flügeldecken oft mit je einem heller durchscheinenden Spiegelfleck. Bisher ist diese die einzige Art, deren Flügeldecken unbehaart sind. Die Behaarung des Kopfes und Halsschildes ist so ausserordentlich fein, dass sie selbst bei 100-facher Vergrösserung nur bei optimaler Beleuchtung sichtbar ist.

Clypeus von oben betrachtet gleichmässig gerundet, Hinterecken des Kopfes stumpfwinklig. Die Augen liegen vor der Verbindungslinie der Hinterecken. Oberfläche glänzend mit kaum sichtbarer Mikroskulptur. Behaarung spärlich und ausserordentlich fein. Heller oder dunkler kastanienbraun, mit einem helleren Clypealfleck. Halsschild breit und gewölbt, vordere und hintere Ecken breit abgerundet, der Seitenrand zwischen den Ecken jedoch fast gerade. Oberfläche wie poliert glänzend mit sehr feiner und kaum sichtbarer Mikroskulptur. Färbung ähnlich wie die des Kopfes, mit heller durchscheinendem Seiten- und Hinterrand. Flügeldecken so lang wie zusammen breit sowohl von oben als auch von der Seite gesehen gleichmässig gerundet, nicht tropfenförmig. Seiten und Naht ohne Randlinie. Sehr stark gewölbt, Seitenränder von oben nicht sichtbar, Oberfläche spiegelartig glänzend mit kaum merklicher Mikroskulptur. Heller oder dunkler rötlich-kastanienbraun, manchmal auf der Scheibe mit je einem heller durchscheinenden Fleck. Nahtwinkel scharfeckig. Bauchseite kahl, mit gut sichtbarer, quergeordneter Mikroskulptur. Fühler und Beine gelb. Fühler verhältnismässig lang, die Glieder 7 und 8 auch nicht breiter als lang. Die beiden letzten Glieder länger als breit, das letzte mit breit abgerundeter Spitze. Männliche Kopulationsapparat 0,34 mm lang, Breite des Penis an der breitesten Stelle 0,05 mm. Paramerenplatte sehr kurz und ziemlich schmal, tief ausgeschnitten, zweispitzig, auf jeder Spitze mit je zwei Fühlborsten. Penis breit, flach und lang, zungenförmig, bis zum letzten Drittel parallelseitig, hier leicht erweitert, dann gleichmässig verschmälert und in einer Spitze auslaufend. Freiliegender Abschnitt des Penis etwas länger als der Abstand zwischen der Basis der Basalplatte und der Spitze der Paramerenplatte, 7 : 6 (Abb. 1, d, e).

Länge 0,85-1,0 mm, Breite 0,65-0,75 mm.

Fundortsangaben : 1 Exemplar : I/o/2, 6.XI.1950 (H. DE SAEGER, 973); 2 Exemplare : II/gc/9, 8.II.1951 (J. VERSCHUREN, 1237); 2 Exemplare : II/gc/11, 4.V.1951 (H. DE SAEGER, 1652); 3 Exemplare : II/gd/4, 9.V.1951 (H. DE SAEGER, 1707); 1 Exemplar : II/fd/17, 28.XII.1951 (H. DE SAEGER, 2965); 1 Exemplar : II/hd/8 Nduma, 30.I.1952 (J. VERSCHUREN, 3089).

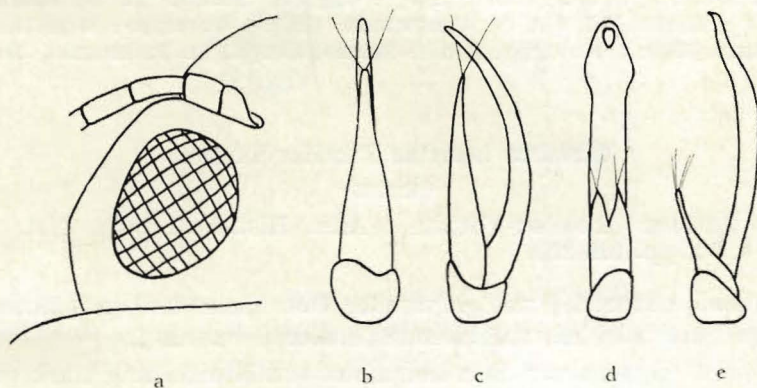
### ***Clambus desaegeri* ENDRÖDY-YOUNGA.**

*Clambus desaegeri* ENDRÖDY-YOUNGA : Ann. Hist.-Nat. Mus. Nat. Hung., 1961, t. 53, pp. 316-317.

Kleine, kurz-ovale, gewölbte Art, mit dunkel-kastanienbrauner, wie poliert glänzender Oberfläche. Behaarung borstenartig, lang, schütter und steil aufstehend, viel schütterer als bei *C. pygmaeus* ENDRÖDY-YOUNGA.

Kopf breit, Clypeus verhältnismässig stark gerundet. Hinterecken des Kopfes fast vollständig fehlend, der gleichmässige Bogen des Seitenrandes hinter den Augen kaum unterbrochen, kaum eingeschnürt (Abb. 1 a).

Oberfläche wie poliert glänzend mit einigen, ziemlich kurzen, aufstehenden Borsten, diese entspringen je aus einem feinen, eingestochenen Punkt. Dunkel kastanienbraun, fast schwarz, mit gelblich durchscheinendem Clypeusrand. Halsschild breit, stark gewölbt, vordere und hintere Seitenecken gut abgesondert, zwischen ihnen ist der Seitenrand mehr oder weniger gerade. Oberfläche wie poliert glänzend, mit einigen langen, steil aufstehenden Borsten. Die Basalpunkte der Borsten ziemlich kräftig, bei 70-facher Vergrößerung auch wenn die Borsten fehlen, erkennbar. Dunkel kastanienbraun, Seitenränder breit, Hinterrand in schmalem



(Abb. 1.)

ABB. 1. — *Clambus desaegeri* ENDRÖDY-YOUNGA.

a : Kopfseite von oben; b : Männlicher Kopulationsapparat von unten;  
c : von der Seite.

d-e : *Clambus splendens* ENDRÖDY-YOUNGA.

d : Männlicher Kopulationsapparat von unten; e : von der Seite.

Streifen gelblich durchscheinend. Flügeldecken stark gewölbt, so lang wie zusammen breit, die Ränder und die Naht ungerandet. Oberfläche spiegelglänzend, mit schütterten, steil aufstehenden Borsten. Die Zahl der Borsten beträgt an jeder Flügeldecke weniger als 30. Flügeldecken sind heller kastanienbraun als der Halsschild, mit dunklen, durchscheinenden Flecken. Unterseite glänzend, mit verschwommener Mikroskulptur. Die Randleiste der querlaufenden Bruchlinie der Hinterbrust gleichmässig und ziemlich hoch. An der oberen Kante der Randleiste (von unten gesehen), sitzen sehr lange, gelbe und glänzende Borsten, welche den hinteren Teil der Hinterbrust grösstenteils bedecken. Die Behaarung der Hinterbrust und Schenkeldecken schütter und fein. Fühler und Beine gelb. Fühler sehr kurz, mit kurzen Gliedern. Das 4. Glied kaum anderthalbmal so lang wie breit, das 5. kaum länger als breit, die Glieder 6-8 jedoch so breit wie lang,

auch die Kaulenglieder verhältnismässig breit. Länge des männlichen Kopulationsapparates 0,16 mm, Penisbreite an der Spitze der Paramerenplatte 0,02 mm. Die zu einer einheitlichen Paramerenplatte verwachsenen Parameren verschmälern sich stark gegen die Spitze und sind am Ende fast spitzig. Auf der Spitze der Paramerenplatte befinden sich zwei Fühlborsten. Penis dünn, dornförmig, fast walzenartig, stark gegen die Paramerenplatte gebogen. Die freistehende Spitze des Penis ist mehrfach kürzer als die Länge der Paramerenplatte 2 : 10 (Abb. 1, b, c).

Länge 0,85 mm, Breite 0,55 mm.

Fundortsangaben : Holotype ♂ : II/gd/5, 21.I.1952 (H. DE SAEGER, 3050); Allotype ♀ : II/cd/9, 8.II.1951 (J. VERSCHUREN, 1237); 1 Paratype : II/gc/11, 4.V.1951 (H. DE SAEGER, 1652); 1 Paratype : II/hd/8 Nduma, 30.I.1952 (J. VERSCHUREN, 3089).

### **Clambus hastatus** ENDRÖDY-YOUNGA.

(Abb. 2.)

*Clambus hastatus* ENDRÖDY-YOUNGA : Ann. Hist.-Nat. Mus. Nat. Hung., 1961, t. 53, pp. 319-320.

Auffallend kleine Art mit glänzender Oberfläche und verhältnismässig dichter und nur schwach aufstehender, heller Behaarung.

Kopf breit, Clypeus von oben betrachtet verhältnismässig stark gebogen. Wangen vor den Hinterecken des Kopfes kräftig vorgewölbt deswegen erscheinen die Hinterecken abgeschnitten (Abb. 2 a). Oberfläche glänzend, mit heller und verhältnismässig verteilter Behaarung. Kastanienbraun, Clypeus heller, Hinterecken gelblich durchscheinend. Halsschild breit, stark gewölbt, die hintere Ecke kaum breiter abgerundet als die vordere. Seitenrand zwischen den beiden Ecken fast gerade. Behaarung besteht aus verhältnismässig langen, etwas abstehenden hellen Haaren. Die Härchen sind um zwei, in der Mitte des Halsschildes nebeneinander liegenden Zentren, strahlenförmig geordnet. Kastanienbraun, seitlich breiter, hinten schmaler gelblich durchscheinend gesäumt. Flügeldecken gewölbt, so lang wie zusammen breit. Weder seitlich noch an der Naht gerandet. Oberfläche glänzend mit sehr stark verschwommener Mikroskulptur. Basalpunkte der Härchen im Nahtwinkel etwas stärker als vorne. Behaarung gleichmässig und verhältnismässig dicht, Härchen hell und schwach abstehend. Die Behaarung der ganzen Oberfläche ähnlich aber feiner als bei der paläarktischen Art *C. armadillo* DE GEER. Behaarung und Farbe der Unterseite ähnlich der Oberseite; die die ganze Bauchseite gleichmässig bedeckenden Härchen jedoch noch weniger abstehend. Der hintere, waagrecht stehende Abschnitt der Hinterbrust, besonders seitlich, auch der Länge nach gewölbt und ohne Spur einer Quervertiefung. Mikroskulptur derselben stark verschwommen aber gut sichtbar. Hinterrand der Hinterbrust gut sichtbar fein punktiert gesäumt. Mikroskulptur der

Schenkeldecken weniger verschwommen. Fühler und Beine rötlichgelb. Fühler verhältnismässig kurz, Glieder 6 und 7 rundlich, das 8 viel breiter als lang. Die beiden letzten Glieder verhältnismässig breit (Abb. 2 b). Männlicher Kopulationsapparat 0,3 mm lang, Breite des Penis an der breitesten Stelle 0,03 mm. Paramerenplatte schmal länglich, Spitze asymmetrisch abgerundet. Penis sehr lang, bis zum letzten Drittel parallelseitig,

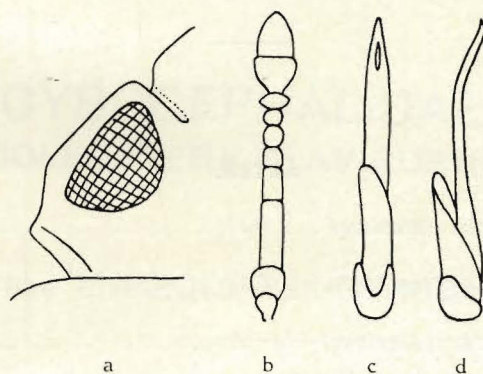


Abb. 2. — *Clambus hastatus* ENDRÖDY-YOUNGA.

a : Kopfseite von oben; b : Fühler; c : Männlicher Kopulationsapparat von unten; d : von der Seite.

von hier an gleichmässig verschmälert und in einer einfachen Spitze auslaufend. Das hinter der Paramerenplatte freistehende Ende des Penis so lang wie der Abstand zwischen der Basis der Basalplatte und der Spitze der Paramerenplatte (Abb. 2, c, d).

Länge 0,8 mm, Breite 0,5 mm.

Fundortsangaben : Holotype ♂, Allotype ♀ und 4 Paratypen : II/gd/4, 26.VI.1951 (H. DE SAEGER, 1967).

## ALPHABETISCHES REGISTER

## ARTEN.

	Seite
<i>desaegeri</i> ENDRÖDY-YOUNGA ( <i>Clambus</i> ) . . . . .	26
<i>hastatus</i> ENDRÖDY-YOUNGA ( <i>Clambus</i> ) ... ..	28
<i>splendens</i> ENDRÖDY-YOUNGA ( <i>Clambus</i> ) ... ..	25

Ausgegeben den 15. November 1963.