

INSTITUT DES PARCS NATIONAUX DU CONGO ET DU RWANDA



# Exploration du Parc National de la Garamba

MISSION H. DE SAEGER

en collaboration avec

P. BAERT, G. DEMOULIN, I. DENISOFF, J. MARTIN, M. MICHA, A. NOIRFALISE,  
P. SCHOEMAKER, G. TROUPIN et J. VERSCHUREN (1949-1952).

FASCICULE 38

**PYRGOTIDAE**

(DIPTERA OTITOIDEA)

PAR

PAUL VANSCHUYTBROECK (Bruxelles)



BRUXELLES

1963

ROYAUME DE BELGIQUE

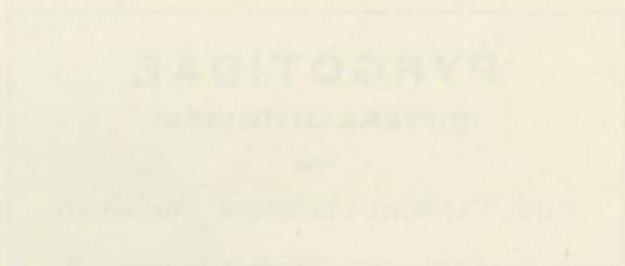
# Exploration du Parc National de la Grotte de la Vache

MISSION DE RECHERCHE

1950

Le Directeur de la Mission de Recherche a l'honneur de vous adresser ci-joint le rapport de la mission effectuée par les membres de la mission pendant la période du 15 mai au 15 juin 1950.

1950



IMPRIMERIE HAYEZ, s.p.r.l.  
112, rue de Louvain, 112, Bruxelles 1  
Gérant: M. Hayez, av. de l'Horizon, 39  
Bruxelles 15



PARC NATIONAL DE LA GARAMBA. — MISSION H. DE SAEGER

en collaboration avec

P. BAERT, G. DEMOULIN, I. DENISOFF, J. MARTIN, M. MICHA, A. NOIRFALISE, P. SCHOEMAKER,  
G. TROUPIN et J. VERSCHUREN (1949-1952).

Fascicule 38

---

PYRGOTIDAE  
(DIPTERA OTITOIDEA)

PAR

PAUL VANSCHUYTBROECK (Bruxelles)

---

INTRODUCTION

Généralités. — Les Pyrgotides se rapprochent des Conopides par l'aspect général; par les antennes allongées, coudées, rapprochées à la base, le premier article saillant; par la face plus ou moins concave, carénée ou non et par l'absence presque généralisée des ocelles.

La trompe est plus ou moins aplatie, large; la première cellule cubitale anguleuse ou non à sa partie inféro-postérieure.

Les Pyrgotides diffèrent essentiellement des Ortalides par le fait que les espèces ne portant pas d'épines à la hanche médiane sont dépourvues d'ocelles ou les ocelles sont à l'état vestigial.

ACZÉL (1): « I am distinguishing three subfamilies (*Toxurinae*, *Pyrgotinae* and *Lochmostylinae*, delimiting the *Toxurinae* on a comparative morphological basis. The subfamily *Toxurinae* is characterized essentially by having the subcostal vein (*sc*) rectangularly bent forward at apex as in *Trypetidae*, and pedicel « troisième article antennaire » almost invariably distinctly cleft above at apex as usual in Acalyptrate flies, except in other subfamilies of *Pyrgotidae* ».

La présence des ocelles et d'un troisième article antennaire aigu ou rectangulaire à son angle antéro-supérieur ne sont pas des caractères suffisants pour placer une espèce dans la sous-famille des *Toxurinae* (ACZÉL).

---

(1) ACZÉL, M. L., 1958, Parc National de l'Upemba, Miss. G. F. DE WITTE, *Pyrgotidae*, fasc. 50 (4), p. 35.

*Platynostyra* ENDERLEIN et *Congopyrgota* ACZÉL ont leur troisième article antennaire aigu à l'apex, dorsalement, mais appartiennent par leurs autres caractères à la tribu des *Pyrgotini*, sous-famille des *Pyrgotinae*.

Ces autres caractères, communs aux deux genres (*Platynostyra* et *Congopyrgota*), publiés par ACZÉL dans sa table des genres et sous-genres africains, sont les suivants :

« Postpedicel with a conspicuously pointed or rectangular dorsoapical tip. Costal vein ending at or little beyond apex of third vein ( $r_4+5$ ). »

Le second caractère (nervure costale se terminant aux environs de la troisième nervure longitudinale) est partagé avec les espèces du genre *Hypotrypha* LOEW, classées par ACZÉL dans la tribu des *Pyrgotini*. Le seul caractère valable reste donc celui du troisième article des antennes, qui peut être pointu ou rectangulaire dorsalement et apicalement.

D'autre part, dans la table des genres quelques lapsus doivent être relevés : p. 39 : *Trichellopsis muiri* HENDEL et non MALLOCH; p. 40 : *Tephritocampylocera* HENDEL, 1913 et non 1934; de plus le génotype du genre *Clemaxia* ENDERLEIN, 1942 (non accepté par ACZÉL) est le *C. angustipalpis* ENDERLEIN 1942 et non *C. angustipennis* HENDEL, 1913, comme l'écrit ACZÉL dans sa table des genres; ACZÉL avait d'ailleurs confondu HENDEL et ENDERLEIN pour *C. angustipennis*.

Morphologie. — Hanches soudées; pattes attachées ventralement; tête séparée du thorax; second article antennaire sans suture longitudinale sur l'extrémité supéro-externe; bandes orbitales portant une rangée de soies frontales plus ou moins importantes; pas de soie posthumérale; disque du mésonotum sans suture transverse complète au devant des ailes; front du mâle et de la femelle généralement de même largeur; une membrane latérale entre les sclérites dorsaux et ventraux; quatrième nervure longitudinale de l'aile presque droite, jamais angulaire ou portant un appendice; ouverture buccale normale, pièces buccales fonctionnelles; troisième et quatrième nervures longitudinales généralement parallèles ou convergentes, rarement divergentes; nervure costale complète, sans cassure près de l'extrémité de la sous-costale ou de la transverse humérale; nervure sous-costale complète et se terminant dans la costale, presque toujours distinctement séparée de la première nervure longitudinale et se terminant à une distance plus ou moins grande de cette première, qui se termine toujours vers ou au milieu de l'aile; cellule anale présente; véritables vibrisses manquantes, mais des soies plus ou moins fortes sont présentes sur l'angle vibrissal; première cellule postérieure largement ouverte, lorsqu'elle l'est moins, l'abdomen est court et les pattes ne sont ni très longues, ni fines; yeux peu proéminents; tibias sans soie préapicale postérieure ou alors l'oviscapte est long et chitinisé ou encore la première nervure est sétuleuse; transverse anale anguleuse, de telle sorte que la cellule anale forme un angle inféro-postérieur proéminent; soies postverticales divergentes ou



parallèles; palpes plus ou moins développés; ocelles généralement manquants; base de l'oviscapte large et conique; front proéminent ou non; face rentrée; second article antennaire allongé; pas de soie propleurale; troisième nervure longitudinale nue ou sétuleuse; troisième article antennaire aigu ou arrondi à l'apex; ce caractère serait en partie déterminant de la sous-famille (*Toxurinae* : aigu; *Pyrgotinae* : arrondi).

Systématique de la famille. — Les Pyrgotides ont fait l'objet de nombreuses études; M. BEZZI, dans « Ditteri Eritrei » (2), citait neuf espèces de *Pyrgotidae* vrais : *Pyrgota abjecta* ADAMS (1905) de Rhodésie; *Pyrgota latipennis* WALKER (1849) de Sierra Leone; *Campylocera ferruginea* MACQUART (1843) du Sénégal et de Mozambique; *Campylocera nubilipennis* WULP (1885) d'Afrique occidentale; *Campylocera* sp. (1901) (*Hypothiphla*); *Sphenoprosopa fascipennis* MACQUART (1845) d'Afrique du Sud; *Bromophila zaniel* WALKER (1849); *Bromophila punctipennis* WALKER (1857) d'Afrique du Sud.

En 1908, F. HENDEL publie une monographie des *Pyrgotidae* dans le « *Genera insectorum* »; les genres *Bromophila* et *Sphenoprosopa* y sont détachés de la famille des *Pyrgotidae* pour être placés dans celle des *Platy stomidae*. En 1913, une publication sur les Pyrgotides récoltés par la Mission de CH. ALLUAUD et R. JEANNEL en Afrique orientale; également en 1913, un nouveau travail sur les Pyrgotides : le genre *Eupyrgota* HENDEL (1908) nec COQUILLET devient le genre *Apyrgota* HENDEL (1908); cette étude comprend de très nombreux genres et espèces africaines.

De nombreux auteurs publient sur ce sujet, principalement des *Pyrgotidae* africains : HENDEL, 1908, 1913, 1933, 1934; ENDERLEIN, 1942; MALLOCH, 1929; BEZZI, 1914, 1929; ALDRICH, 1928; CURRAN, 1928; ACZÉL, 1956, 1958; BRUNETTI, 1929; SÉGUY, 1933.

Considérés par LOEW comme sous-famille des Ortalides, HENDEL, en 1916, les élève au rang de famille distincte du groupe des *Tephritoidea*.

Biologie. — Si à l'état larvaire les *Tephritoidea* sont normalement phytophages, plus rarement coprophages ou saprophages et même quelquefois carnivores, comme certains Acalyptères (*Cryptochaetum* RONDANI), les Pyrgotides sont endoparasites d'insectes.

FORBES (1908) les signale sur *Lachnosterna*; DE MEJERE (1916) cite un cas de parasitisme de *Campylocera robusta* WULP, sur un Lamellicorne : *Adoretus compressus*; ALDRICH (1928) décrit deux Pyrgotides parasite de *Rutelinae*.

Les crochets buccaux inférieurs de la larve sont courts et forts.

Tête de l'imago relativement grande; plaque frontale étroite ou nulle; ocelles et triangle ocellaire présents ou non; front plus ou moins proémi-

(2) M. BEZZI, 1908, Ditteri Eritrei (*Bull. Soc. Entom. Ital.*, pp. 130-131).

ment; prélabrum normalement petit; ouverture buccale moyenne; palpes généralement grands, longs, aplatis, cylindriques; premier article antennaire assez grand, formant un coude plus ou moins prononcé avec le second article, celui-ci fortement allongé, conique, épaissi à l'apex, avec ou sans sillon sur le rebord dorsal; arista basale ou médiane, nue ou légèrement pubescente.

Pilosité de la tête généralement courte et forte; fortes soies verticales internes; soies postverticales et soies ocellaires plus petites, lorsqu'elles sont présentes; soies verticales externes divergentes; une ou deux paires de soies orbitales.

Mésonotum carré; calus huméral généralement fortement proéminent; propleures portant une rangée de soies courbées; scutellum court et large, avec de quatre à six soies ou sétifère; de une à deux paires de soies dorso-centrales.

Abdomen comportant, chez le mâle, cinq segments visibles, chez la femelle, six segments apparents; les deux segments antérieurs réunis sont plus longs que les autres segments ou aussi longs que la moitié de l'abdomen; chez le mâle les segments 3 à 5 sont plus longs que chez la femelle; le cinquième segment du mâle est plus long que le quatrième; chez la femelle les segments 3 à 6 sont raccourcis; l'oviscapte est toujours grand et arrondi.

Pattes fortes, moyennement longues; soie préapicale des tibias manquante; chez la femelle les hanches médianes et postérieures sont plus ou moins fortement sétifères.

Ailes grandes et longues; costale sans fracture; sous-costale pliée ou non vers l'avant; seconde nervure longitudinale souvent portant un appendice plus ou moins développé; cellule anale avec ou sans angle postérieur aigu; cuillerons plus ou moins développés, plus ou moins allongés, plus ou moins sétifères (*Prohypotyphla* ou *Campylocera*, *Adapsila*, *Tephritopyrgota*).



LISTE DES GENRES ET SOUS-GENRES  
ET GÉNOTYPES AFRICAINS.I — Sous-famille des **TOXURINAE**.

1. **Platynostyra** ENDERLEIN, 1942, S. G. Naturforsch. Freunde, Berlin, n° 4-7, pp. 98-134.  
Type : *P. turbata* ENDERLEIN, *ibid.*, pp. 107-108.
2. **Congopyrgota** ACZÉL, 1958, Explor. Parc Nat. Upemba, Miss. G. F. DE WITTE, fasc. 50 (4), p. 41.  
Type : *C. hyalipennis* ACZÉL, *ibid.*, pp. 41-43.

II. — Sous-famille des **PYRGOTINAE**.

1. **Diateneura** HENDEL, 1908, Wien. Ent. Zeit., vol. 27, p. 150.  
Type : *D. laticeps* HENDEL, *ibid.*, p. 150.
2. **Pyrgotomyia** HENDEL, 1934, Encycl. Entom., série B, t. VII, pp. 152-153.  
Type : *P. ciliata* HENDEL, *ibid.*, p. 154.
3. **Metropina** ENDERLEIN, 1942, S. G. Naturforsch. Freunde Berlin, n° 4-7, pp. 108-109.  
Type : *M. temporalis* ENDERLEIN, *ibid.*, p. 109.
4. **Hypothyphla** LOEW, 1873, Monogr. Dipt. N. Amer., Pt. 3, p. 33.  
Type : *H. loewi* HENDEL, 1908, Wien. Ent. Zeit., p. 146.
5. **Lygihypotyphla** ENDERLEIN, 1942, S. G. Naturforsch. Freunde, Berlin, n° 4-7, p. 102.  
Type : *L. nigripennis* HENDEL, 1934, Encycl. Entom., série B, t. VII, p. 150.
6. **Prohypotyphla** HENDEL, 1934, Encycl. Entom., série B, t. VII, p. 149.  
Type : *P. scalaris* HENDEL, *ibid.*, p. 151.
7. **Hypothyphlina** ENDERLEIN, 1942, S. G. Naturforsch. Freunde, Berlin, n° 4-7, p. 102.  
Type : *H. caudata* HENDEL, 1913, Arch. f. Naturgesch., Abt. A, Heft. 11, pp. 99-100.
8. **Toxopyrgota** HENDEL, 1913, *Diptera Brachycera*, in Voyage CH. ALLUAD et R. JEANNEL en Afrique orient., 1911-1912, *Diptera*, V, pp. 120-130.  
Type : *T. inclinata* HENDEL, 1912, *ibid.*, pp. 125.

9. **Apyrgota** HENDEL, 1908, Gen. Ins., fasc. 79, pp. 17-18.  
 Type : *A. scioidea* HENDEL, 1908, *ibid.*, p. 18.  
 [une espèce éthiopienne : *A. marshalli* HENDEL (1913) Arch. f. Naturgesch., Abt. A, Heft 11, pp. 106-107.]
10. **Trichellopsis** BEZZI, 1929, Proc. Linn. Soc. New South Wales, 54, pp. 1-31.  
 Type : *T. muiri* HENDEL, 1913, Arch. f. Naturgesch., Abt. A, Heft 11, pp. 101-102.  
 (Syn : *Pyrgotina* MALLOCH 1929.)
11. **Tephritopyrgota** HENDEL, 1913, Arch. f. naturgesch., Abt. A, Heft 11, p. 79.  
 Type : *T. passerina* HENDEL, *ibid.*, p. 104.
12. **Stypina** ENDERLEIN, 1942, S. G. Naturforsch. Freunde, Berlin, n° 4-7, p. 105.  
 Type : *S. vesicatoria* HENDEL, 1913, *Diptera Brachycera*, in Voyage CH. ALLUAUD et R. JEANNEL en Afrique orient., 1911-1912, *Diptera*, V, pp. 120-130.
13. **Siridapha** ENDERLEIN, 1942, S. G. Naturforsch. Freunde, Berlin, n° 4-7, pp. 104-105.  
 Type : *S. ophionea* ENDERLEIN, 1942, *ibid.*, p. 115.
14. **Adapsilia** WAGA, 1842, Ann. Soc. Ent. France, vol. I, 1, p. 279.  
 Type : *A. coarctata* WAGA, *ibid.*, p. 279.  
 [Syn. : *Pyrgota* SCHIENER (nec WIEDEMANN), 1864, Fauna Austr., vol. 2, p. 66].
15. **Euthioza** ENDERLEIN, 1942, S. G. Naturforsch. Freunde, Berlin, n° 4-7, p. 117.  
 Type : *E. madagascarensis* ENDERLEIN, *ibid.*, p. 117.
16. **Eupyrgota** COQUILLET, 1896, Proc. U. S. Nat., vol. 21, p. 337.  
 Type : *E. luteola* COQUILLET, *ibid.*, p. 337.
17. **Peltodasia** ENDERLEIN, 1942, S. G. Naturforsch. Freunde, Berlin, n° 4-7, p. 120.  
 Type : *T. vespiformis* ENDERLEIN, *ibid.*, pp. 120-121.
18. **Tephritocampylocera** HENDEL, 1934, Encycl. Entom., série B, t. VII, p. 154.  
 Type : *T. carbonaria* HENDEL, 1913, Arch. f. Naturgesch., Abt. A, Heft. 11, p. 105.  
 (Syn. : *Rhagostira* ENDERLEIN, 1942.)
19. **Dicrostira** ENDERLEIN, 1942, S. G. Naturforsch. Freunde, Berlin, n° 4-7, pp. 125-126.  
 Type : *D. partitigena* ENDERLEIN, *ibid.*, p. 126.



20. **Campylocera** MACQUART, 1843, Dipt. Exot., vol. 2 (3), p. 220.  
Type : *C. ferruginea* MACQUART, ibid., p. 220.  
(Syn. : *Hexamerinx* ENDERLEIN, 1942.)
21. **Glemaxia** ENDERLEIN, 1942, S. G. Naturforsch. Freunde Berlin, n° 4-7, p. 129.  
Type : *C. angustipalpis* ENDERLEIN, 1942, ibid., p. 129.
22. **Tephritohypotyphla** g. n. (ACZÉL, in litt.).  
Type : *T. biseta* n.sp.
23. **Hendelpyrgota** g. n. (ACZÉL, in litt.).  
Type : *H. longicornis* n.sp.

## LISTE DES ESPÈCES AFRICAINES CONNUES ET DISPERSION GÉOGRAPHIQUE.

- Platynostyra turbata* ENDERLEIN (Transvaal).  
*Congopyrgota hyalipennis* ACZÉL (Congo).  
*Diasteneura laticeps* HENDEL (Afrique du Sud).  
*Pyrgotomyia ciliata* HENDEL (Afrique orientale).  
*Metropina temporalis* ENDERLEIN (Togo).  
*Hypothyphla loewi* HENDEL (Afrique du Sud).  
*Lygiohypotyphla nigripennis* HENDEL (Afrique).  
*Prohypotyphla scalaris* HENDEL (Afrique orientale).  
*Prohypotyphla caudata* HENDEL (Afrique du Sud).  
*Prohypotyphla maculipennis* HENDEL (Afrique du Sud).  
*Prohypotyphla omissa* HENDEL (Afrique du Sud).  
*Prohypotyphla magnipalpis* HENDEL (Afrique).  
*Prohypotyphla nigriventris* HENDEL (Afrique).  
*Prohypotyphla ochracea* HENDEL (Afrique orientale).  
*Prohypotyphla flavipes* HENDEL (Afrique orientale).  
*Prohypotyphla distans* HENDEL (Afrique orientale et occidentale).  
*Prohypotyphla obtusicornis* HENDEL (Afrique).  
*Prohypotyphla luteola* ACZÉL (Congo).  
*Prohypotyphla saegeri* ACZÉL (Congo).  
*Toxopyrgota inclinata* HENDEL (Afrique orientale).  
*Apyrgota marshalli* HENDEL (Nyassaland).  
*Trichellopsis muiri* HENDEL (Afrique du Sud).  
*Trichellopsis tipuloïdes* HENDEL (Afrique du Sud).

- Trichellopsis tephritoides* HENDEL (Cap).  
*Stypina vesicatoria* HENDEL (Afrique orientale).  
*Tephritopyrgota longipalpis* HENDEL (Rhodésie).  
*Tephritopyrgota similis* HENDEL (Kenya).  
*Tephritopyrgota variegata* HENDEL (Kenya).  
*Tephritopyrgota passerina* HENDEL (Afrique du Sud).  
*Tephritopyrgota vesicatoria* HENDEL (Kilimandjaro).  
*Tephritopyrgota stylata* HENDEL (Kilimandjaro).  
*Tephritopyrgota belzebuth* HENDEL (Afrique du Sud).  
*Tephritopyrgota tenuis* HENDEL (Afrique du Sud).  
*Tephritopyrgota hirsuta* HENDEL (Afrique du Sud).  
*Tephritopyrgota gowdeyi* MALLOCH (Uganda).  
*Tephritopyrgota breviseta* HENDEL (Soudan).  
*Tephritopyrgota abjecta* ADAMS (Afrique du Sud).  
*Siridapha ophionea* ENDERLEIN (Cameroun).  
*Siridapha filipalpis* ENDERLEIN (Cameroun).  
*Adapsilia latipennis* WALKER (Ruwenzori).  
*Adapsilia ypsilon* HENDEL (Afrique du Sud).  
*Adapsilia spinifemur* HENDEL (Nigeria).  
*Adapsilia rugosigenis* HENDEL (Uganda).  
*Adapsilia longina* HENDEL (Afrique orientale).  
*Euthioza madagascarensis* ENDERLEIN (Madagascar).  
*Euthioza nigrocristata* ENDERLEIN (Afrique orientale).  
*Peltodasia vespiformis* ENDERLEIN (Oubangi).  
*Tephritocampylocera carbonaria* HENDEL (Nyassaland).  
*Tephritocampylocera erlangeri* ENDERLEIN (Abyssinie).  
*Tephritocampylocera latigena* ENDERLEIN (Afrique occidentale).  
*Tephritocampylocera nana* ENDERLEIN (Afrique occidentale).  
*Tephritocampylocera irrorata* MALLOCH (Afrique occidentale).  
*Dicrostira partitigena* ENDERLEIN (Cameroun, Togo).  
*Campylocera pisciventris* HENDEL (Afrique orientale).  
*Campylocera ferruginea* MACQUART (Afrique).  
*Campylocera nubilipennis* WULP (Afrique).  
*Campylocera gracilis* HENDEL (Nigeria).  
*Campylocera proxima* SÉGUY (Mozambique).  
*Campylocera stigmatica* SÉGUY (Mozambique).  
*Campylocera latipennis* SÉGUY (Mozambique).  
*Campylocera nigriiventris* HENDEL (Nigeria).  
*Campylocera pleuralis* HENDEL (Ghana).  
*Campylocera myopa* HENDEL (Nyassaland).  
*Campylocera angustigenis* HENDEL (Natal).  
*Campylocera latigenis* HENDEL (Cameroun).  
*Campylocera maculifer* HENDEL (Natal).  
*Campylocera kenya* HENDEL (Kenya).  
*Campylocera oculata* HENDEL (Cameroun).



- Campylocera lurida* ENDERLEIN (Abyssinie).  
*Campylocera denticauda* ENDERLEIN (Togo).  
*Campylocera nigradorsum* ENDERLEIN (Afrique orientale).  
*Campylocera tessmanni* ENDERLEIN (Afrique occidentale).  
*Campylocera octomaculata* ENDERLEIN (Afrique occidentale).  
*Campylocera irrorata* MALLOCH (Kenya).  
*Campylocera unicolor* BECKER (Afrique du Sud).  
*Clemaxia angustipalpis* ENDERLEIN (Togo).  
*Clemaxia angustiangulata* ENDERLEIN (Kenya).  
*Clemaxia angusticornis* ENDERLEIN (Afrique occidentale).  
*Clemaxia adolfi-frederici* ENDERLEIN (Ruanda-Bugoye).

## TABLE DES GENRES ET SOUS-GENRES AFRICAINS DE LA FAMILLE DES *PYRGOTIDAE*.

### I. — Sous-famille des **TOXURINAE**.

1. Troisième article antennaire, visiblement aigu ou pointu à l'apex; nervure costale se terminant à l'apex ou près de l'apex de la troisième nervure longitudinale ..... 2
- Troisième article antennaire arrondi à l'apex ..... 3
2. Fosses antennaires, sur la face, séparées par une carène verticale et convexe; ces fosses sont très étroites, effilées ventralement et terminées en pointe à l'apex; soies céphaliques comprenant seulement les soies ocellaires; thorax comportant une paire de soies dorso-centrales, une paire d'intra-alaires et une paire de notopleurales; les soies humérales et scutellaires manquent; ailes de teinte générale brun clair, avec bandes longitudinales hyalines ..... **Platynostyra** ENDERLEIN (1942).
- Fosses antennaires séparées par une carène droite et fine; fosses atteignant le rebord buccal; tête et thorax comportant une chétotaxie complète (soies orbitales, occipitales, postverticales, verticales internes, verticales externes, acrosticales dorso-centrales, notopleurales (deux paires), supra-alaires, postalaires, deux paires de scutellaires, mésopleurales et sternopleurales); ailes entièrement hyalines .....  
**Congopygota** ENDERLEIN (1958).

II. — Sous-famille des **PYRGOTINAE**.

3. Troisième nervure longitudinale courbée vers l'avant et se terminant à la costale avant l'apex de l'aile; nervure costale se terminant à l'apex de la troisième nervure; fosses antennaires séparées par une carène verticale peu distincte, se terminant au rebord buccal; joues très larges, aussi larges que la hauteur des yeux; triangle ocellaire très grand, arrivant au milieu du front ..... **Diasteneura** HENDEL (1908).
- Troisième nervure longitudinale droite ou légèrement courbée vers l'arrière, se terminant à l'apex ou près de l'apex de l'aile; triangle ocellaire moins grand et même quelquefois indistinct ..... 4
4. Troisième nervure alaire sétuleuse à sa face supérieure, ou, tout au moins une soie à la base de cette nervure ..... 5
- Troisième nervure alaire entièrement nue à sa face supérieure ..... 10
5. Fosses antennaires sans division longitudinale et sans carène verticale; deuxième nervure longitudinale portant un appendice; soies ocellaires très courtes; pas de soies présuturale et préscutellaire ..... 6
- Fosses antennaires séparées par une carène verticale apparente ..... 7
6. Soies sternopleurales et humérales manquantes; soies occipitales placées légèrement au devant des soies verticales internes; nervure costale se terminant à l'apex de la quatrième nervure longitudinale; scutellum non sétuleux avec deux paires de soies scutellaires .....  
**Pygotomyia** HENDEL (1934).
- Soies sternopleurales et humérales présentes; angle inféro-externe de la cellule anale non proéminent; partie antérieure de l'abdomen un tiers plus long que l'oviscapte ..... **Metropina** ENDERLEIN (1942).
7. Carène verticale des fosses antennaires jamais bifide en dessous; ces fosses atteignant le rebord buccal ou au moins le quart inférieur de la hauteur de la face, mais jamais plus; nervure costale se terminant environ à l'apex de la troisième nervure; triangle ocellaire brillant ... 8
- Carène faciale bifurquée dans sa partie inférieure, formant un triangle avec sa base inférieure, le triangle porte lui-même une carène médiane; fosses antennaires prolongées jusqu'au rebord buccal; triangle ocellaire brillant; nervure costale atteignant l'apex de la troisième nervure longitudinale et également l'apex de l'aile; une seule petite soie à la base de la troisième nervure longitudinale; arista longue; troisième article antennaire environ deux fois aussi long que large; deuxième nervure longitudinale plus ou moins sinueuse .....  
**Tephritohypotypha** g. n.



8. Arista épaisse et distinctement formée de trois segments, plus courte que le troisième article antennaire; seconde nervure longitudinale sans appendice; front aussi large que l'œil ..... **Hypotyphla** LOEW (1873).  
 — Arista normale, sans segmentation visible ..... 9
9. Soies verticales externes réduites; pas de soie ocellaire, postverticale, présuturale ou sternopleurale ..... **Lygiohypotyphla** ENDERLEIN (1942).  
 — Toutes ces soies présentes ..... **Prohypotyphla** HENDEL (1934).
10. Transverse anale droite ou légèrement courbée, l'angle inféro-postérieur de la cellule anale non proéminent ..... 11  
 — Transverse anale plus ou moins fortement courbée, l'angle postérieur de la cellule anale proéminent vers l'arrière; front portant au plus une seule paire de soies orbitales ..... 12
11. Rebord apical du troisième article antennaire portant une incision dorsale; deux paires de fortes soies génales et deux paires de fortes soies frontales orbitales; une tache sombre au travers de l'aile, de la costale au bord postérieur ..... **Toxopyrgota** HENDEL (1912).  
 — Ce rebord sans incision dorsale; pas de forte soie génale; une seule paire de soies frontales orbitales ..... **Hendelpyrgota** g. n.
12. Nervure costale se terminant au niveau de la quatrième nervure longitudinale ..... 13  
 — Cette nervure se terminant au niveau de la troisième ou encore près de cette troisième nervure longitudinale; fosses antennaires séparées par une carène verticale; scutellum pubescent, portant deux paires de soies marginales ..... 20
13. Fosses antennaires sans carène verticale, d'une seule pièce; troisième article antennaire deux fois aussi long que large; vertex avec une carène aiguë; deuxième nervure longitudinale sans appendice .....  
**Apyrgota** HENDEL (1908).  
 — Fosses antennaires séparées par une carène verticale centrale plus ou moins fortement apparente; vertex non caréné ..... 14
14. Ailes brunes avec nombreuses taches et points, formant réticule; carène verticale entre les fosses antennaires bifurquant vers le bas ..... 15  
 — Ailes sans réticule ..... 17
15. Soies ocellaire, verticales interne et externe, orbitale et présuturale manquantes; soies thoraciques peu développées ou manquantes; front plus de trois fois plus large que l'œil ..... **Trichellopsis** BEZZI (1929).  
 — Soies ocellaires bien développées; front au moins deux fois aussi large que l'œil ..... 17

16. Deuxième nervure longitudinale sans appendice; scutellum pubescent, avec deux paires de soies marginales ... **Tephritopyrgota** HENDEL (1914).  
 — Deuxième nervure portant un court appendice; scutellum nu avec deux paires de soies marginales ..... **Stypina** ENDERLEIN (1942).
17. Palpes maxillaires très allongés, droits et comprimés; seconde nervure longitudinale portant un long appendice; ailes larges et hyalines; une paire de soies dorso-centrales, une paire d'orbitales, une paire de post-alaires, deux paires de notopleurales ..... **Siridapha** ENDERLEIN (1942).  
 — Palpes maxillaires normaux, assez courts; scutellum pubescent, avec deux paires de soies marginales ..... 18
18. Troisième article antennaire plus court que deux fois sa largeur, abdomen non pétiolé, large; vertex avec carène aiguë ..... 19  
 — Troisième article antennaire plus long que deux fois sa largeur; abdomen pétiolé, étroit; deuxième nervure longitudinale portant un appendice ..... **Peltodasia** ENDERLEIN (1942).
19. Quatrième nervure longitudinale convexe vers l'avant dans la partie préapicale ..... **Adapsilia** WAGA (1842).  
 — Cette nervure non convexe dans cette partie; joues et face entre les yeux très grands ..... **Euthioza** ENDERLEIN (1942).
20. Fosses antennaires étroites, se terminant environ vers le milieu de la face ..... 20  
 — Fosses antennaires atteignant au moins le quart inférieur de la face; ailes jamais réticulées, généralement hyalines avec ou sans tache brun foncé ..... 21
21. Quatrième nervure longitudinale atteignant le rebord costal; deuxième nervure longitudinale avec ou sans appendice; deux soies scutellaires .....  
**Clemaxia** ENDERLEIN (1942).  
 — Quatrième nervure n'atteignant le rebord costal que sous forme de spuria; scutellum portant deux ou trois paires de soies scutellaires marginales ..... **Campylocera** MACQUART (1843).
22. Ailes réticulées, brunes, avec taches et points hyalins .....  
**Tephritocampylocera** HENDEL (1934).  
 — Ailes jamais réticulées, mais avec ou sans tache brune .....  
**Dicrostira** ENDERLEIN (1942).



LISTE DES GENRES NOUVEAUX  
ET DES ESPÈCES NOUVELLES.

- |   |   |
|---|---|
| 1. <b>Congopyrgota</b> .....            | 1. <i>kivuensis</i> n.sp. (Kivu).   |
| 2. <b>Diasteneura</b> .....             | 1. <i>basilewskyi</i> n.sp. (Ruanda-Urundi).<br>2. <i>obscura</i> n.sp. (Garamba et Moyen-Congo).   |
| 3. <b>Metropina</b> .....               | 1. <i>nigra</i> n.sp. (Moyen-Congo).  |
| 4. <b>Tephritohypotyphla</b> n. g. .... | 1. <i>biseta</i> n.sp. (Congo oriental).<br>2. <i>masaiensis</i> n.sp. (Tanganyika).  |
| 5. <b>Hypotyphlina</b> .....            | 1. <i>similis</i> n.sp. (Parc National Garamba).  |
| 6. <b>Prohypotyphla</b> .....           | 1. <i>garambaensis</i> n.sp. (Parc National Garamba).<br>2. <i>flaviventris</i> n.sp. (Katanga, Bas-Congo).<br>3. <i>curvicauda</i> n.sp. (Parc National Garamba).<br>4. <i>benoiti</i> n.sp. (Province orientale).<br>5. <i>schoutedeni</i> n.sp. (Province orientale).<br>6. <i>longipalpis</i> n.sp. (Kasai).<br>7. <i>longicauda</i> n.sp. (Bas-Congo).<br>8. <i>perscularis</i> n.sp. (Ruwenzori). |
| 7. <b>Lygiohypotyphla</b> .....         | 1. <i>hyalipennis</i> n.sp. (Parc National Garamba).<br>2. <i>saegeri</i> n.sp. (Parc Nat. Garamba).<br>3. <i>ruwenzoriensis</i> n.sp. (Ruwenzori).   |
| 8. <b>Hendelpyrgota</b> n. g. ....      | 1. <i>longicornis</i> n.sp. (Afrique orientale, Ruwenzori).   |
| 9. <b>Tephritopyrgota</b> .....         | 1. <i>praevariegata</i> n.sp. (Afrique centrale).<br>2. <i>musosaensis</i> n.sp. (Tanganika).<br>3. <i>kibatiensis</i> n.sp. (Parc National Albert).  |

10. **Siridapha** ..... 1. *mulunguensis* n.sp. (Parc National Albert : Ruwenzori).
11. **Peltodasia** ..... 1. *mageraensis* n.sp. (Parc National Albert).
12. **Campylocera** ..... 1. *rodhaini* n.sp. (Équateur).  
 2. *bokumaensis* n.sp. (Équateur, Katanga).  
 3. *ruwenzoriensis* n.sp. (Parc National Albert : Ruwenzori).

LISTE DES GENRES ET ESPÈCES  
FIGURANT DANS LES RÉCOLTES.

- I. **Gongopyrgota** ACZÉL ..... 1 espèce : *kivuensis* n.sp.
- II. **Diasteneura** HENDEL ..... 2 espèces : *basilewskyi* n.sp.; *obscura* n.sp.
- III. **Metropina** ENDERLEIN ..... 1 espèce : *nigra* n.sp.
- IV. **Tephritohypotyphla** n. g. .... 2 espèces : *biseta* n.sp.; *masaiensis* n.sp.
- V. **Hypotyphlina** ENDERLEIN ..... 2 espèces : *caudata* n.sp.; *similis* n.sp.
- VI. **Prohypotyphla** HENDEL ..... 16 espèces : *garambaensis* n.sp.; *maculipennis* HENDEL; *flaviventris* n.sp.; *curvicauda* n.sp.; *benoiti* n.sp.; *schoutedeni* n.sp.; *distans* HENDEL; *flavipes* HENDEL; *nigriventris* HENDEL; *longipalpis* n.sp.; *omissa* HENDEL; *magnipalpis* HENDEL; *longicauda* n.sp.; *scalaris* HENDEL; *perscalaris* n.sp.; *ochracea* HENDEL.
- VII. **Lygiohypotyphla** ENDERLEIN ... 4 espèces : *hyalipennis* n.sp.; *ruwenzoriensis* n.sp.; *saegeri* n.sp.; *nigripennis* HENDEL.

- VIII. **Hendelpyrgota** n. g. .... 1 espèce : *longicornis* n.sp.
- IX. **Apyrgota** HENDEL ..... 1 espèce : *marshalli* HENDEL.
- X. **Tephritopyrgota** HENDEL ..... 7 espèces : *praevariegata* n.sp.; *muso-  
saensis* n.sp.; *variegata* HENDEL;  
*belzebuth* HENDEL; *passerina* HEN-  
DEL; *hirsuta* HENDEL; *kibatiensis*  
n.sp.
- XI. **Siridapha** ENDERLEIN ..... 3 espèces : *filipalpis* ENDERLEIN;  
*ophionea* ENDERLEIN; *mulunguen-  
sis* n.sp.
- XII. **Peltodasia** ENDERLEIN ..... 2 espèces : *mageraensis* n.sp.; *vespi-  
formis* ENDERLEIN.
- XIII. **Adapsilia** WAGA ..... 3 espèces : *caffra* HENDEL; *ypsilon*  
HENDEL; *latipennis* WALKER.
- XIV. **Campylocera** MACQUART ..... 9 espèces : *angustigennis* HENDEL;  
*oculata* HENDEL; *ferruginea* MAC-  
QUART; *pisciventris* HENDEL; *macu-  
lifer* HENDEL; *lurida* ENDERLEIN;  
*rodhaini* n.sp.; *bokumaensis* n.sp.;  
*ruwenzoriensis* n.sp.

Le matériel faisant l'objet de ce travail a été récolté au Parc National de la Garamba, au Parc National Albert, secteurs Nord et Sud, ainsi qu'au Parc National de l'Upemba. La majorité des exemplaires proviennent du Parc de la Garamba et furent recueillis par la Mission H. DE SAEGER. Les espèces récoltées en dehors de ce Parc National sont placées entre crochets [ ]. Afin de faire œuvre utile « It is rarely the case that series of any considerable extent are found in collections, and consequently it is difficult to arrive at a decision... », nous avons inséré dans cette étude l'important matériel du Musée Royal de l'Afrique Centrale, récolté principalement par la Mission P. BASILEWSKY et N. LELEUP en Afrique orientale.

Nous avons ainsi pu reconnaître 54 espèces, réparties en 14 genres, dont deux genres sont nouveaux, ainsi que 27 espèces.



I. — Sous-famille des **TOXURINAE**.1. — **PLATYNOSTYRA** ENDERLEIN (1942).

*Platynostyra* ENDERLEIN, 1942, S.G. Naturforsch. Freunde, Berlin, n° 4-7, pp. 107-108.

Type : *P. turbata* ENDERLEIN, 1942, *ibid.*, pp. 107-108.

Troisième article antennaire long, égal à une fois et demie sa largeur; apex de ce troisième article aigu (*Toxurinae*); deuxième article antennaire une fois et un tiers aussi long que large et apicalement très fortement élargi; front conique vers l'avant; une seule paire de soies ocellaires sur la tête; joues larges, ouverture buccale grande; fosses antennaires larges et aboutissant près de l'ouverture buccale; deux premiers articles de l'arista épaissis, celle-ci nue; thorax portant une courte pubescence; une seule soie notopleurale, une paire de soies dorso-centrales postérieures et une paire de soies intra-alaires; pas de soie humérale ni de soie scutellaire; ailes hyalines, teintées de brun; pas de soie ou de chète à la base de la troisième nervure longitudinale ( $r4+5$ ); costale aboutissant à la troisième longitudinale; cellule anale (*Cu2*) avec l'angle postérieur bien développé.

Soies de la tête représentées seulement par une paire de soies ocellaires et les soies thoraciques par une paire de soies dorso-centrales, une paire d'intra-alaires, une paire de soies notopleurales; les soies scutellaires sur le disque du scutellum et les soies humérales sont manquantes.

Aucune espèce de ce genre n'a été récoltée en Afrique centrale, le génotype est originaire du Transvaal.

2. — **CONGOPYRGOTA** ACZEL (1958).

*Congopyrgota* ACZÉL, 1958, Explor. Parc Nat. Upemba, Miss. G. F. DE WITTE, fasc. 50, n° 4, p. 41.

Type : *C. hyalipennis* ACZÉL, 1958, *ibid.*, pp. 41-43.

« Besides *Platynostyra* ENDERLEIN, *Congopyrgota* is the second known monotypic genus of Ethiopian *Pyrgotini* with dorsoapically pointed postpedicel and it may easily be distinguished from the other genera by the characters given in the key and in the original description of the type species. Antennal foveae attain mouth-margin, and are separated by a conspicuous, sharp vertical carina. Vertex without a sharp transverse carina. Head and thorax with almost complete chaetotaxy. Third vein ( $r4+5$ ) setulose at base on the superior wing-surface.

» If the type species did not have a dorsoapically conspicuously pointed postpedicel, it could be identified as a *Prohypotyphla* species since in its general characters it stands very close to this genus. »

[1. — **Congopyrgota kivuensis** n. sp.]

(Fig. 1-2.)

Espèce voisine de *C. hyalipennis* ACZÉL, de teinte générale jaune-brun; front et face jaune-roux; une seule paire de soies postverticales, une paire de verticales externes et une paire de verticales internes; quelques petites soies sur les bandes orbitales; nombreuses petites soies courtes sur le vertex; fosses antennaires longues, se prolongeant presque jusqu'au rebord buccal; carène faciale longue et fine, bifide à l'apex; palpes longs, aplatis, jaunes avec sétosité courte et noire; yeux rougeâtres; soies occipitales nombreuses, courtes, noires; antennes jaune-roux; premier article antennaire plus ou moins globuleux à l'apex, le deuxième article allongé, conique vers l'apex, couvert d'une fine pilosité noire, le bord antérieur plus long au-dessus, le troisième article plus long que la partie supérieure du second article, à bord antéro-supérieur aigu, noirci et aplati; arista près de trois fois aussi longue que le troisième article, constituée d'une élément de base, court, plus épais que le reste de l'arista et d'un second élément s'effilant vers l'apex, très long.

Disque du mésonotum brunâtre avec stries claires; calus huméral blanc sale; une seule paire de soies dorso-centrales; scutellum sétifère. Abdomen taché de jaune sur les premiers segments et sur le quatrième; ces segments ornés également de grandes taches noires; tergites jaune clair, pour les derniers segments au moins; édéage brun clair avec forceps en cupule, lascinés et densément sétifères.

Ailes claires; nervation brune; troisième nervure longitudinale avec quelques courtes soies à la base, sur la face supérieure; taches brunes sur les transverses antérieures et postérieures; cellule anale avec l'angle inféro-postérieur aigu, de par la courbure de la transverse postérieure; une tache brune diffuse sur l'extrémité de la seconde nervure longitudinale s'étendant de part et d'autre de cette nervure et atteignant la nervure costale.

Cuillerons grands, à pilosité fine et claire.

1 exemplaire ♂.

Type : 1 ex. ♂ : Parc National Albert, Mission G. F. DE WITTE.  
Rutshuru, 1.285 m, 6-8.VI.1934, G. F. DE WITTE, n° 431.



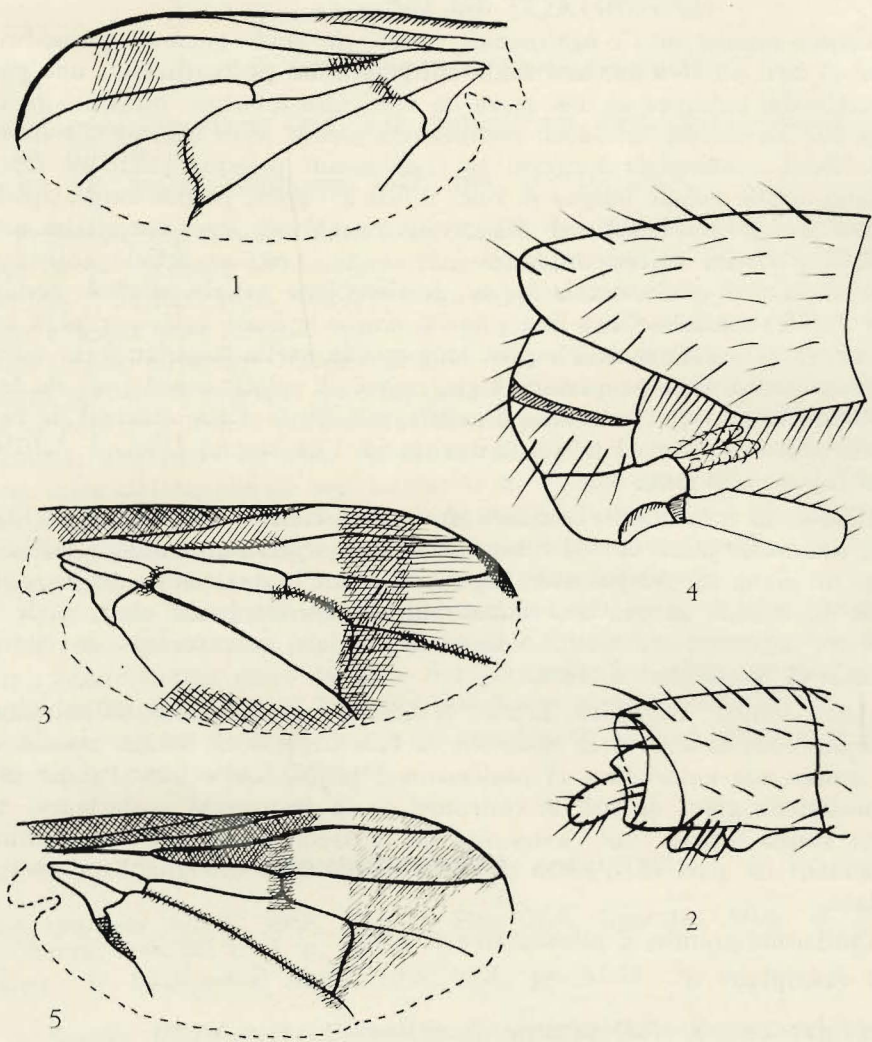


FIG. 1 : *Congopyrgota kivuensis* n. sp., aile droite ( $\times 25$  env.). — FIG. 2 : Idem, extrémité abdominale ( $\times 75$  env.). — FIG. 3 : *Diasteneura obscura* n. sp., aile ( $\times 25$  env.). — FIG. 4 : Idem, extrémité abdominale ( $\times 75$  env.). — FIG. 5 : *Diasteneura basilewskyi* n. sp., aile ( $\times 25$  env.).



II. — Sous-famille des **PYRGOTINAE**.1. — **DIASTENEURA** HENDEL (1908).

*Diasteneura* HENDEL, 1908, Wien. Ent. Zeit., vol. 27, p. 150.

Type : *D. laticeps* HENDEL, ibid., p. 150.

« Die Stirn und die unter den glänzenden Wangen liegenden Backen, mattgelb. Die Stirne ist breiter als beide Augen zusammen, eben, schütter kurz schwarz behaart und hat oben ein glänzendes schwarzes, bis zur Mitte nach vorne reichendes, den dritten Teil der Stirnbreite einnehmendes Ocellenderieck. Auch sehr schmale und kurze glänzende Scheitelplatten sind oben neben den Augen zusehen; von Kopfborsten aber nur ein Paar dünne Postvertikale. Die Fühlergruben reichen bis zum schwarzen Mundrande und sind durch einen niedrigen Längs kiel gesondert. Die Backen sind breit. Der Hinterrücken und die Pleuren sind mit Ausnahme des hinteren Teiles des Mesopleuren und des oberen der Pteropleuren, die gelb sind, glänzend schwarz. Flügel schwarzbraun, gegen den Hinterrand heller werdend, an der Alula schon ganz glashell. Die Kosta reicht nur bis zur dritten Längsader, welche letztere weit vor der Flügelspitze mündet und nach oben gebogen ist. »

2. — **Diasteneura obscura** n. sp.

(Fig. 3-4.)

Teinte générale noire, fortement teintée de clair; triangle ocellaire noir, petit; front brun avec une bande claire antérieure derrière les antennes; face brune, jaune sur les bords; carène faciale brun foncé, s'élargissant à l'apex, près du rebord buccal; fosses antennaires brun clair; palpes brun foncé, très sétifères; joues brun foncé, moins hautes que le grand diamètre de l'œil; yeux rougeâtres; premier et deuxième articles antennaires brun-noir; deuxième article plus long que le troisième, celui-ci comprimé à l'apex; arista implantée dans une petite invagination; base de l'arista épaissie, brun-noir formant un article distinct, la deuxième partie de l'arista plus fine et progressivement rétrécie, moins longue que les articles 2 et 3 réunis.

Thorax noir brillant, les bords largement teintés de jaune-blanc; calus huméral jaune pâle; pleures en partie noir brillant, en partie blanchâtres; scutellum jaune clair, arrondi à l'apex; deux paires de soies scutellaires marginales, fine sétosité sur le disque.

Abdomen noir brillant, fortement sétuleux; dernier segment visible (mâle et femelle) jaune-rouge; femelle portant des bandes rouge orangé entre les segments des tergites.

Ailes rembrunies, moins largement cependant que chez *D. laticeps* HENDEL; pas de brunissure sur la cinquième nervure longitudinale; apex de

l'aile moins fortement rembruni; costale n'atteignant pas l'apex de l'aile; dernière section des nervures 4 et 5 progressivement décolorée; cellule anale avec l'angle inféro-postérieur aigu; espace entre la première longitudinale et la costale, à la base de l'aile, gris, comme la région de l'apex de l'aile.

5 exemplaires ♂♂ et ♀♀.

Type : 1 ex. ♂ : Parc National de la Garamba, Mission H. DE SAEGER.

Inimvua, 20.V.1952, H. DE SAEGER, n° 3488, savane boisée à *Lophira*, fauchage.

[Paratypes : Coll. Musée Royal Afrique Centrale.

Kisantu, 1927, R. P. VANDERYST; Congo da Lemba, IV.1913, R. MAYNÉ; Tshuapa, Bokuma, II.1954, R. P. LOOTENS; Mayidi, 1942, R. P. VAN EYEN.]

### [3. — *Diasteneura basilewskyi* n. sp.]

(Fig. 5, 6.)

Espèce voisine de *D. Laticeps* HENDEL; teinte générale brun-noir; triangle ocellaire noir; front et face noirs; bandes frontales brun-rouge; carène faciale fine jusqu'au rebord buccal; fosses antennaires brun-noir; palpes brun-rouge; joues brun-rouge de la moitié de la hauteur du grand diamètre de l'œil; yeux brun-noir; premier article antennaire brun-noir, conique; deuxième article brun-noir, deux fois la longueur du premier article, élargi antérieurement, à pilosité noire; troisième article brun-rouge, plus court au bord supérieur que le deuxième article; arista pré-basale, épaissie à la base, insérée dans une petite dépression avec sillon antéro-postérieur.

Thorax noir brillant; calus huméral noir dans la moitié antérieure et blanc-jaune dans la partie postérieure; pleures brun-rouge et noirs; scutellum brun-rouge arrondi au bord postérieur; deux paires de soies scutellaires marginales, petite pilosité éparse sur le disque du scutellum. Abdomen presque entièrement noir sur les tergites et les sternites; dernier segment abdominal visible, jaune-brun, bordé d'un liseret noir; édéage massif, brun-rouge.

Ailes semblables à celles de *D. laticeps* HENDEL, rembrunies dans l'espace entre la première nervure longitudinale jusqu'à l'intersection avec la costale, la partie médiane de l'espace entre les première et deuxième nervures longitudinales, la partie postérieure de l'aile, depuis une petite partie en deçà de la transverse postérieure et la partie médiane de la cinquième nervure longitudinale; costale se prolongeant au-delà de la troisième nervure longitudinale, atteignant presque l'apex de l'aile; coloration de la dernière section des quatrième et cinquième nervures longitudinales disparaissant progressivement; cellule anale avec l'angle inféro-postérieur aigu.

1 exemplaire ♂.

Type : 1 ex. ♂ : Coll. Musée Royal Afrique Centrale.

Ruanda, Biumba, 2.300 m, 6.II.1953, P. BASILEWSKY.



2. — **PYRGOTOMYIA** HENDEL (1934).

*Pyrgotomyia* HENDEL, 1934, Encycl. Entom., sér. B, t. VII, pp. 152-153.

Type : *P. ciliata* HENDEL, ibid., p. 150.

*Pyrgotomyia* diffère des trois genres présentant, soit une fine sétosité soit seulement une soie sur la base de la troisième nervure longitudinale (*Hypotyphla* LOEW, *Pyrgota* LOEW et *Prohypotyphla* HENDEL), par les fosses antennaires soudées sans carène verticale; troisième nervure longitudinale de l'aile sétuleuse sur toute la longueur; nervure costale atteignant l'apex de la troisième nervure; quatrième section de la médiane courbée vers l'arrière; fosses antennaires ne se prolongeant pas jusqu'au rebord buccal, mais seulement jusqu'à la carène transverse; ouverture buccale petite; épistome petit; pattes courtement pilifères sans soie macrochète; pas de soies humérale, présutellaire, présuturale, sternopleurale; une seule paire de soies dorso-centrales; scutellum nu, portant quatre soies marginales.

Une seule espèce de l'Est Africain : *ciliata* HENDEL; cette espèce ne figure pas dans les récoltes étudiées.

*Pyrgotomyia* diffère du genre *Metropina* par la présence des soies humérales et des soies sternopleurales, par le scutellum nu, sauf les deux soies marginales et par la costale se terminant à l'extrémité de la quatrième nervure longitudinale.

3. — **METROPINA** ENDERLEIN (1942).

*Metropina* ENDERLEIN, 1942, S. G. Naturforsch. Freunde, Berlin, n° 4-7, pp. 108-109.

Type : *M. temporalis* ENDERLEIN, ibid., p. 109.

« Ocellarborsten sehr klein, Humeralborsten und Sternopleuralborsten vorhanden, Praescutellarb. und Praesuturalb. fehlen. Aussere Vertikalborsten sehr kurz und kräftig. Scutellum mit 4 Randborsten. Fühlergruben zu langer schmaler tiefer glatter Grube verschmolzen, die aber das vordere Untergesichtsechstel freilässt. Ocellen fehlen.  $r_4+5$  auf der Flügeloberseite beborstet und in der Nähe der Flügelspitze endend. *m-cu*-Querader normal. Zell *Cu2* ohne Zipfle. Schläfen ungewöhnlich breit, nach unten stark verbreitert und hier fast so breit wie das Auge. Fühler auf Stirnconus inseriert. »

Troisième article antennaire arrondi à l'apex; troisième nervure longitudinale droite ou légèrement courbée vers l'arrière, se terminant soit à l'apex de l'aile soit près de celui-ci; triangle ocellaire peu développé, quelquefois même indistinct; troisième nervure longitudinale sétuleuse ou tout au moins portant une petite soie à la base; fosses antennaires unifiées, sans carène médiane; seconde nervure longitudinale portant un appendice; soies

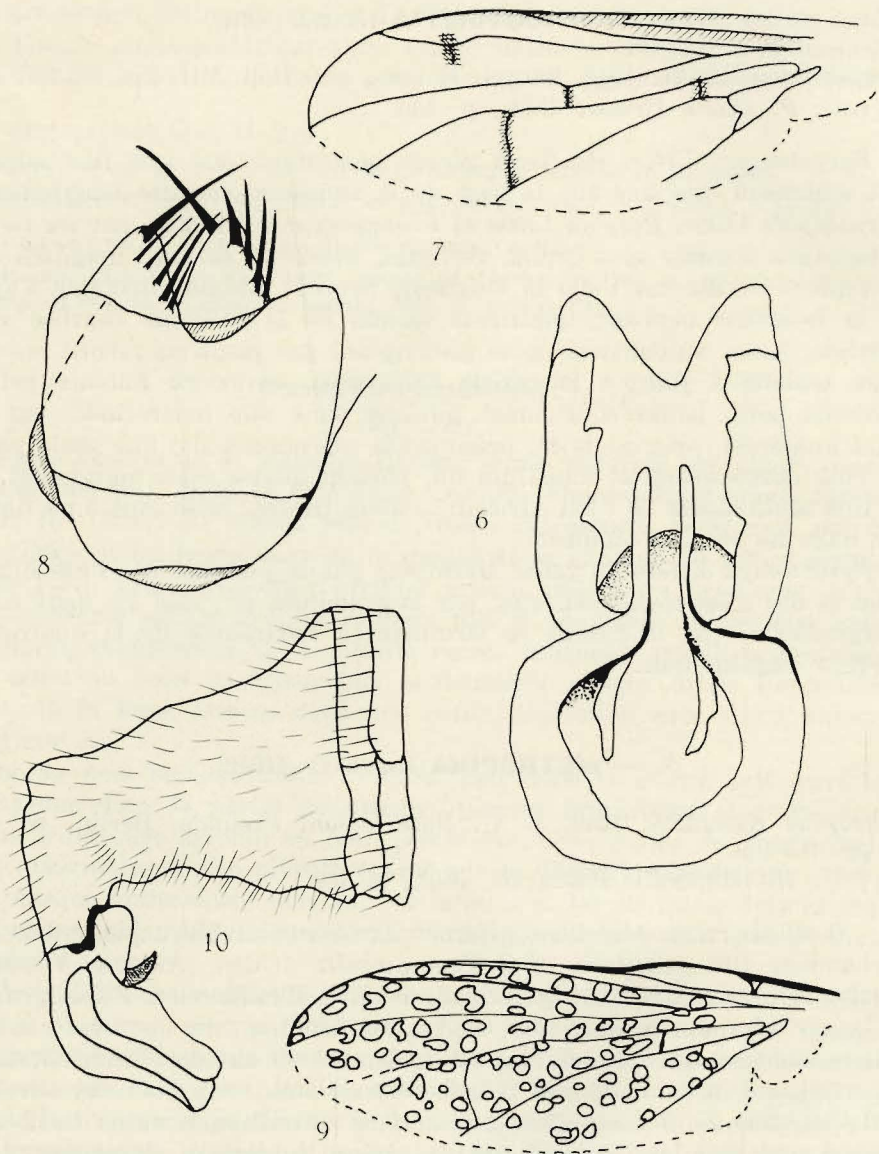


FIG. 6 : *Diasteneura basilewskyi* n. sp., forceps externes ( $\times 100$  env.). — FIG. 7 : *Metropina nigra* n. sp., aile ( $\times 25$  env.). — FIG. 8 : Idem, forceps externes ( $\times 90$  env.). — FIG. 9 : *Tephritohypotyphla* nov. gen. *biseta* n. sp., aile ( $\times 25$  env.).  
FIG. 10 : Idem, oviscapte ( $\times 50$  env.).



ocellaires fortement réduites; il n'y a pas de soies présuturale, ni préscutellaire; soies humérales et sternopleurales présentes; angle inféro-postérieur de la cellule anale normal; oviscapte très long, plus d'une fois et demie la partie antérieure de l'abdomen.

[4. — **Metropina nigra** n. sp.]

(Fig. 7, 8.)

Cette espèce diffère essentiellement de *temporalis* ENDERLEIN par la coloration et par la cellule anale aiguë avec prolongement inféro-postérieur; de teinte principale brun-noir, brillant; triangle ocellaire petit; une paire de soies postverticales; partie antérieure du front, derrière les antennes, brun-noir; bandes orbitales brunes; face brun-noir; bords des yeux brun clair; joues peu élevées, n'atteignant même pas la moitié de la hauteur de l'œil; fosses antennaires unifiées, sans carène médiane distincte, de teinte noire sur les bords latéraux, brune au centre; deux premiers articles antennaires brun-noir, troisième brun; deuxième et troisième articles d'égale longueur, dorsalement; arista implantée dorsolatéralement, longue. Thorax avec soies humérales et sternopleurales; pas de soies préscutellaire ni présuturale; disque et pleures noirs; deux paires de soies dorso-centrales; deux paires de soies scutellaires marginales seulement; disque finement sétifère.

Abdomen noir, mat brillant; bords postérieurs des tergites avec une tache brun-rouge; forceps brun clair, longuement sétifères.

Ailes claires, rembrunies dans l'espace entre la deuxième nervure longitudinale et la costale ainsi que sur l'appendice de la deuxième nervure; nervation brune, avec champ rembruni de part et d'autre tout au long des nervures; seconde nervure avec appendice; nervure costale se prolongeant jusqu'à la quatrième nervure longitudinale; cellule anale avec angle inféro-postérieur aigu; troisième nervure longitudinale avec quelques soies à la base.

1 exemplaire ♂.

Type : Parc National Albert.

Shamheru, volc. Nyamuragira, 1.843 m, 15.VI.1935, G. F. DE WITTE, n° 1434.

4. — **HYPOTYPHILA** LOEW (1873).

*Hypotyphla* LOEW, 1873, Monogr. Dipt. N. Amer., Pt. 3, p. 33.

Type : *H. loewi* HENDEL, 1908, Wien. Ent. Zeit., p. 146.

Extrémité supéro-antérieure du troisième article des antennes arrondie; troisième nervure longitudinale de l'aile, droite ou légèrement courbée en arrière, se terminant soit à l'apex soit près de l'apex de l'aile; triangle ocellaire peu développé et même quelquefois peu apparent; troisième nervure également sétuleuse ou portant au moins une soie à la base de la

face supérieure de l'aile; fosses antennaires séparées par une carène verticale, fine, qui ne bifurque pas vers le bas; les fosses antennaires atteignant le rebord buccal ou tout au moins le quart inférieur de la hauteur de la partie médiane de la face; costale se terminant près ou à l'apex de la troisième nervure longitudinale; triangle ocellaire brillant; arista épaisse, formée de trois parties distinctes et plus courte que le troisième article antennaire; front aussi large que le diamètre vertical des yeux.

Une seule espèce connue d'Afrique du Sud : *loewi* HENDEL (1908), LOEW n'ayant pas désigné de type : « The South-African genus *Hypotyphla*, founded by me, agrees with *Pyrgota* and *Adapsilia* in the want of ocelli, and resembles *Adapsilia* very much in the structure of the face; but it differs in the but inconsiderable elongation of the first abdominal segment, in the greater length of the other segments of the female abdomen, and especially in the long, elongated conical, but not flattened ovipositor » (LOEW).

« Hiemit ist die Gattungsdiagnose erschöpft. Ein Typus wird weder genannt, noch beschrieben » (HENDEL).

##### 5. — **TEPHRITOHYPOTYPHILA** g. nov. (ACZÉL in litt.).

*Tephritohypotyphla* appartient au groupe des *Pyrgotinae* ayant l'apex du troisième article antennaire arrondi; la troisième nervure longitudinale courbée vers l'arrière dans sa partie apicale et portant quelques petites soies, à la base, sur la face supérieure de l'aile; les fosses antennaires sont séparées par une carène verticale apparente et bifurquant à la partie inférieure, elles se prolongent jusqu'au rebord buccal; la nervure costale atteint l'apex de l'aile; arista longue; troisième article antennaire plus ou moins deux fois aussi long que large.

Type : *T. biseta* n.sp. (ACZÉL, in litt.).

##### [5. — **Tephritohypotyphla biseta** n. sp.]

(Fig. 9, 10.)

Tête plus large que longue, moins haute que longue; front étroit, fortement proéminent au devant des yeux, brun-rouge, sétifère; triangle ocellaire peu apparent; une paire de soies postverticales, une paire de soies verticales internes, une paire de soies verticales externes; quelques petites soies orbitales; yeux rougeâtres; joues jaune-brun avec une large bande noire verticale le long des yeux; joues étroites, de près de la moitié du diamètre vertical des yeux; palpes petits, courts, sétifères, jaune-brun; fosses antennaires profondes, jaunâtres avec une carène verticale médiane fine, occupant les deux tiers, bifurquant dans le tiers inférieur et aboutissant au rebord buccal; carène noire, brillante; antennes rouge-brun, premier arti-



cle court, conique, sétifère sur le bord antérieur, deuxième et troisième articles placés à la perpendiculaire du premier, verticaux; deuxième article à peine deux fois la longueur du premier, sétifère et portant dorsalement quelques soies longues et noires; troisième article jaune, très court, plus court que le deuxième article, environ deux fois aussi long que large, aplati; arista fort longue, plus du double de la longueur des deux derniers articles, épaisse à la base, très effilée à l'apex.

Thorax noir, mat brillant, sétifère; calus huméral brun portant une sétosité assez dense; une paire de soies dorso-centrales; scutellum arrondi à l'apex avec de très fines petites soies peu nombreuses et une seule paire de soies marginales; pleures brun-noir, fortement sétifères.

Abdomen pédonculé, court, épais, oviscapte près du double de la longueur du préabdomen, plus longuement sétifère sur les tergites; membrane latérale de l'abdomen jaune clair; oviscapte sétifère sur les deux faces.

Ailes grisâtres, comportant de nombreuses taches et des points blanchâtres disséminés sur toute la surface de l'aile; nervation brune; espace entre les première et deuxième nervures longitudinales assombri par des taches brunes plus ou moins grandes; nervure costale dépassant de quelque peu l'apex de la troisième nervure longitudinale; dernière section de la quatrième nervure longitudinale décolorée après la transverse postérieure; cellule anale avec l'angle inféro-postérieur aigu.

1 exemplaire ♀.

Type : Coll. Musée Royal Afrique Centrale.  
Bambesa, 1.1947, P. L. G. BENOIT.

[6. — **Tephritohypotyphla masaiensis** n. sp.]

(Fig. 11, 12.)

Espèce très voisine de *biseta*; front portant deux taches noires allongées de part et d'autre de la ligne médiane; joues jaunes, autrement semblables à celles de *biseta*; carène faciale délimitant les fosses antennaires, bifide vers le bas; cette carène est jaune d'or bordée d'un liseret noir; palpes plus longs que chez *biseta* et longuement pilifères; antennes à chétosité et morphologie semblable à *biseta*, mais de coloration jaune orangé.

Thorax portant deux lignes longitudinales jaune clair sur le disque, de part et d'autre de la ligne médiane; calus huméral et une partie des pleures jaune d'or; scutellum brun-roux.

Abdomen avec tergites jaune-brun.

Ailes plus claires que *biseta*; les taches brunes entre les première et deuxième nervures longitudinales, plus foncées; nervation plus fortement teintée de brun, mais moins de points plus clairs et les taches claires plus grandes; dernière section de la quatrième nervure longitudinale décolorée depuis la transverse postérieure; transverse médiane rembrunie de part et d'autre de la transverse; cellule anale avec l'angle inféro-postérieur aigu.

49 exemplaires ♂♂ et ♀♀.

Type : 1 ex. ♂ : Coll. Musée Royal Afrique Centrale.

Tanganyika Terr., Longido, Masai Distr., 1.500 m, 17-20.IV.1957, Miss. Zool. I.R.S.A.C., P. BASILEWSKY et N. LELEUP.

Paratypes : Coll. Musée Royal Afrique Centrale.

Tanganyika Terr., Katesh, Contr. S. du mont Hanang, 1.850 m, 18-31.V.1957, Miss. Zool. I.R.S.A.C., P. BASILEWSKY et N. LELEUP; 46 ex. idem au type.

#### 6. — **HYPOTYPHLINA** ENDERLEIN (1942).

*Hypotyphlina* ENDERLEIN, 1942, S. G. Naturforsch. Freunde Berlin, n° 4-7, p. 102.

Type : *H. caudata* HENDEL, 1913, Arch. f. Naturgesch., Abt. A, Heft 11, pp. 99-100.

« Oberes Ende des 3. Fühlergliedes abgerundet (Subfam. *Pyrgotinae*); m cu-Querader sehr auffällig von vorn innen nach hinten aussen schief. Ovipositor nach unten umgebogen oder gerade;  $r$  4+5 in der Nähe der Flügelspitze mündend;  $r$  4+5 auf der Flügeloberseite ganz oder zumindest an der Wurzel beborstet; Ocellen fehlen; Ovipositor ventral umgebogen; Fühlergruben durch scharfen Mediankiel von einander getrennt; Fühlergruben erreichen  $\pm$  den Mundrand; bei Abstand davon höchstens  $\frac{1}{4}$  Mittelgesichtslänge entfernt; Mediankiel der Fühlergruben in der ganzen Länge ungegabelt; 3. Fühlergruben etwa doppelt so lang wie breit oder länger; Schenkel ventral an der Spitze 2-reihig beborstet; die Costa eindet jenseits von  $r$  4+5; Stirn mit dreieckiger Ocellenplatte; Prosternum beborstet (4-7); *Cu2* Zipfel nur angedeutet; Fühlerborste lang eund dünn, normal;  $r$  2+3 mit kurze m-Queraders tummel nach hinten zu; Die *cu2* ist distal an der Zelle *Cu2* also mit kurzem Zipfel. »

Pour ACZÉL le seul élément distinctif d'*Hypotyphlina* est l'appendice placé sur la seconde nervure longitudinale de l'aile, ce qui, dans ce cas évidemment, n'a aucune valeur générique, ni même spécifique.

#### [7. — **Hypotyphlina caudata** HENDEL (1913).]

*H. caudata* HENDEL, 1913, Arch. f. Naturgesch., Abt. A, Heft 11, pp. 99-100.

Front plus étroit que le diamètre de l'œil, vers l'arrière, en avant aussi large; front concave dans sa partie postérieure; petite sétosité frontale; triangle ocellaire brillant sans ocelles; soies orbitales très courtes; soies verticales internes longues et fortes; soies verticales externes plus petites; front quelque peu proéminent au devant des yeux; joues étroites, à peine de la moitié de la longueur des antennes; troisième article antennaire aussi long que le second; deux fois aussi long que large; arista longue, fine et nue.



Chélosité du thorax peu dense et longue; scutellum portant quatre longues et fines soies marginales; deux premiers segments abdominaux plus longs que leur largeur apicale; chez la femelle l'ovipositeur est plus long que le préabdomen; tergites 3 à 5 d'égale longueur; tout l'abdomen pilifère.

Troisième nervure longitudinale des ailes sétifère comme chez *loewi* HENDEL; ailes grisâtres avec nervation brune; cellule sous-costale brune, l'apex de la cellule marginale et une petite partie de l'espace compris entre les deuxième et troisième nervures longitudinales également bruns; la costale aboutit après l'extrémité de la troisième longitudinale; transverse anale angulaire.

3 exemplaires ♂♂ et ♀♀.

Coll. Musée Royal Afrique Centrale.

Tabora, 14.II.1933, L. BURGEON; Katanga, 1923, M. TIMMERMANS; Elisabethville, Lubumbashi, 12.XII.1920, D<sup>r</sup> M. BEQUAERT.

#### 8. — *Hypotyphlina similis* n. sp.

(Fig. 13, 14.)

Teinte générale jaune-brun à roux; tête plus large que longue; front jaune-brun, brillant; triangle ocellaire brun; soies ocellaires, postverticales, verticales internes et externes et orbitales présentes, plus ou moins développées; joues très étroites; palpes brun-noir, sétifères; rebord buccal jaune-brun; fosses antennaires longues, se terminant au rebord buccal, séparées par une fine carène verticale; antennes jaunes, premier article très court, égal au  $\frac{1}{3}$  du second article, celui-ci plus court que le troisième article qui est deux fois plus long que large avec une longue arista fine à l'apex, épaissie à la base.

Thorax brun avec trois bandes longitudinales noires, brillantes; une seule paire de soies dorso-centrales; calus huméral blanchâtre orné d'une forte soie humérale; scutellum arrondi à l'apex, sétifère, jaune clair, portant deux paires de soies marginales longues.

Abdomen brun-rouge; quatrième et cinquième tergites complètement, troisième en partie, jaunes; oviscapte plus long que le préabdomen, sétifère, noirci à la base.

Ailes claires à nervation brun clair; une tache brune sur la deuxième nervure longitudinale au niveau de l'appendice, une autre sur la transverse postérieure; costale se terminant à l'extrémité de la troisième nervure longitudinale et à l'apex de l'aile; deuxième nervure longitudinale portant un court appendice; dernière section de la quatrième nervure longitudinale décolorée, n'atteignant pas, de même que la cinquième nervure longitudinale, tout à fait le bord de l'aile; cellule anale avec l'angle inféro-postérieur aigu; quelques soies prébasales sur la troisième nervure longitudinale.



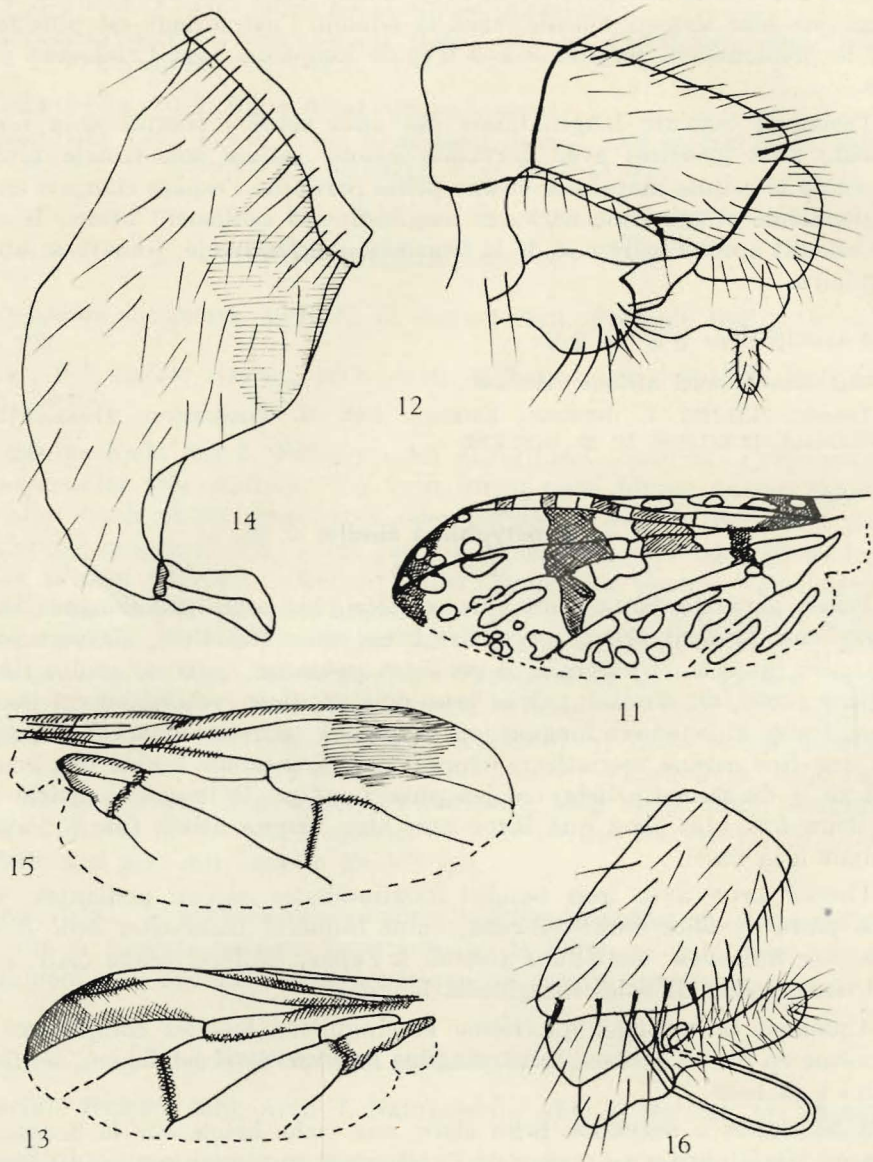


FIG. 11 : *Tephritohypotyphla masaiensis* n. sp., aile ( $\times 25$  env.). — FIG. 12 : Idem, extrémité abdominale ( $\times 90$  env.). — FIG. 13 : *Hypotyphlina similis* n. sp., aile ( $\times 25$  env.). — FIG. 14 : Idem, oviscapte, face droite ( $\times 75$  env.). — FIG. 15 : *Prohypotyphla garambaensis* n. sp., aile ( $\times 25$  env.). — FIG. 16 : Idem, extrémité abdominale ( $\times 75$  env.).

2 exemplaires : ♀ ♀.

Type : Parc National de la Garamba, Miss. H. DE SAEGER.

Nagero, 10.V.1952, H. DE SAEGER, n° 3500, galerie forestière de la Dungu, fauchage des arbustes du taillis.

Paratype : Coll. Musée Royal Afrique Centrale.

Mayidi, 1942, R. P. VAN EYEN.

7. — **PROHYPOTYPHLA** HENDEL (1934).

*Prohypotyphla* HENDEL, 1934, Encycl. Entom., série B, t. VIII, p. 149.

Type : *P. scalaris* HENDEL, ibid., p. 151.

« Das Gegenstück zur amerikanischen Gattung *Pyrgota* WIED. bilden in Afrika die zum Kreise von *Hypotyphla* LOEW gehörigen Pyrgotiden. Zum Unterschiede von *Campylocera* u. *Adapsilia* ist bei beiden Gattungen der *r5* oben wenigstens an seiner Wurzel mit einigen Börstchen besetzt. Die Arten von *Hypotyphla* u. *Prohypotyphla* haben alle ein glänzendes Ozellendreieck, das mit seiner Spitze vorgezogen ist, aber keine Ozellen. Die *c* endet schon etwas jenseits von *r5*. Die Schenkel von *Prohypotyphla* sind ventral an der Spitze zweizeilig mit kürzeren, stärkeren Borsten besetzt.

» Während *Hypotyphla* eine kurze, dicke, griffelartige u. 3-gliedrige Fühlerborste hat, zeigt *Prohypotyphla* eine normale, lange u. dünne Arista. Beide Gattungen haben nächste Verwandtschaft mit *Campylocera* MACQ., deren Gattungstypus noch nicht Sicherheit bekannt geworden ist. Das Empodium ist nackt.

» Die Arten von *Prohypotyphla* sind bisher nur in Afrika gefunden wurden u. lassen sich folge undermassen unterscheiden. Gattungstypus ist *scalaris* ».

Une ou deux soies humérales; pas de soie présuturale; soies dorso-centrales placées au devant de la suture médiane transverse; pas de soie sternopleurale; les tibias postérieurs sont aussi longs que les tarsi; soies post-verticales aussi longues que les verticales internes, fortement rapprochées l'une de l'autre à la base, divergentes à l'apex; six soies scutellaires; les deux soies scutellaires apicales sont aussi distantes entre elles que les latérales; ailes teintées de brun à l'apex et sur les nervures transverses; troisième article antennaire à peine arrondi à l'apex; joues rétrécies à la base; une soie à la base de la troisième nervure longitudinale.



9. — **Prohypotyphla garambaensis** n. sp.

(Fig. 15, 16.)

Teinte générale brun clair à jaune-roux; front légèrement déprimé entre les yeux, triangle ocellaire brillant; soies postverticales, verticales internes et externes normales; fines petites soies orbitales; face brune, proéminente au devant des yeux; fosses antennaires brillantes, se prolongeant jusqu'au rebord buccal, séparées par une carène verticale médiane fine; joues étroites; palpes jaunâtres, étroits, pilifères, terminés en biseau à l'apex; antennes jaune-brun, premier article de la moitié de la longueur du deuxième, troisième article plus long que le second, aplati apicalement, arrondi à la base et brun à l'apex; arista dorsale, plus longue que les articles 2 et 3 réunis. Thorax brun, brillant, avec deux bandes médianes plus sombres; calus huméral jaune-brun; une seule paire de soies dorso-centrales; scutellum brun clair, sétifère avec deux paires de soies scutellaires marginales.

Abdomen brun-noir brillant sur les tergites, noir mat sur les sternites; membranes intermédiaires jaunes; forceps extérieurs brun clair, sétifères.

Ailes hyalines; une petite soie sur la base de la troisième nervure longitudinale; nervure costale atteignant la troisième nervure et s'y terminant; transverse anale sigmatiforme, formant un angle aigu inféro-postérieur; une grande tache brune s'étendant depuis la costale sur les deuxième et troisième nervures longitudinales, à la hauteur de la transverse postérieure et jusque près de l'apex de l'aile.

Hanches et fémurs jaune-roux; tibias et tarses rembrunis.

2 exemplaires : ♂♂.

Type : 1 ex. ♂ : Parc National de la Garamba, Miss. H. DE SAEGER.

II/fd/18, 21.XII.1951, H. DE SAEGER, n° 2939, berge, boisement relique de galerie, fauchage de la strate herbacée basse, Graminées, *Urena lobata*, à l'ombre de quelques grands arbres espacés.

Paratype : 1 ex. ♂, ibidem.

[10. — **Prohypotyphla maculipennis** HENDEL (1934).]

*P. maculipennis* HENDEL, 1934, Encycl. Entom., sér. B, t. VII, p. 150.

Une forte tache limitée à l'apex de la seconde nervure longitudinale et sur la cellule de *R5*; soies ocellaires présentes; une paire de soies postverticales et une paire de petites soies verticales externes.

7 exemplaires ♂♂ et ♀♀.

Coll. Musée Royal d'Afrique Centrale.

Kibali-Ituri, Geti, II-IV.1937, CH. SCOPS; Beni-à-Lesse, fin VII.1911, D<sup>r</sup> MURTULA; Ruanda : Kisenyi, 1.500 m, 2.XII.1951, A. E. BERTRAND; Kivu : Buseregenye (Rutshuru), IX.1929, ED. LUJA; San Thomé, 1922, J. GHESQUIÈRE; Katanga : V. Lubumbashi, 1911, BUTTGENBACH; N. Kivu : Lulenga, XII.1927, CH. SEYDEL.

[11. — **Prohypotyphla flaviventris** n. sp.]

(Fig. 17, 18.)

Espèce très proche du *P. maculipennis* HENDEL; front noir mat brillant; triangle ocellaire noir brillant, entouré d'une bande brun-rouge, brillante; partie antérieure du front devant les antennes, rougeâtre; face jaune-brun; fosses antennaires jaune-brun, brillantes, se prolongeant jusqu'au rebord buccal; carène faciale fine, bifide au niveau de la bouche; palpes courts, aplatis, jaunâtres, arrondis à la base, sétifères; joues très étroites; antennes fortement allongées, premier article très court, deuxième dorsalement plus court que le troisième, celui-ci aplati ventralement, épais dorsalement à la base; arista aussi longue que les deux derniers articles réunis.

Thorax avec deux stries longitudinales assez larges, brun foncé, brillant; longue sétosité générale du thorax; une paire de soies dorso-centrales; deux paires de fortes soies scutellaires marginales; pleures sétuleux.

Abdomen avec deux premiers tergites brun-noir; du troisième au cinquième brun clair; cinquième avec extrémité apicale brune; sternites jaunâtres, sauf le bord apical du cinquième noir; oviscapte plus long que le préabdomen, avec extrémité apicale rembrunie; une longue sétosité générale sur tout l'abdomen.

Ailes hyalines, rembrunies sur les nervures et les transverses, une tache brune à l'extrémité de la deuxième nervure longitudinale entre la costale et cette longitudinale; costale se terminant à la troisième nervure longitudinale; quatrième longitudinale progressivement décolorée depuis la transverse postérieure; cellule anale avec un angle aigu inféro-postérieur; une soie sur la base de la troisième nervure longitudinale.

2 exemplaires ♀ ♀.

Type : 1 ex. ♀ : Coll. Musée Royal Afrique Centrale.

Elisabethville (piège Harris), 1934, P. QUARRÉ.

Paratype : Coll. Musée Royal Afrique Centrale.

Mayidi, 1943, R. P. VAN EYEN.

12. — **Prohypotyphla curvicauda** n. sp.

(Fig. 19, 20.)

Teinte générale brun-noir; front brun-noir, avec triangle frontal rougeâtre, bord antérieur du front brun et triangle ocellaire noir brillant; fortes soies postverticales; soies verticales internes et externes présentes; fines soies orbitales; face et joues jaune clair, une tache brune, brillante, à la base de la joue; joues très étroites; fosses antennaires brun clair, séparées par une carène verticale fine, se prolongeant jusqu'au rebord buccal; vibrisses assez longues et angle vibrissal sétifère; antennes longues à premier article court, second article jaune-brun, noirci dorsalement, plus court que



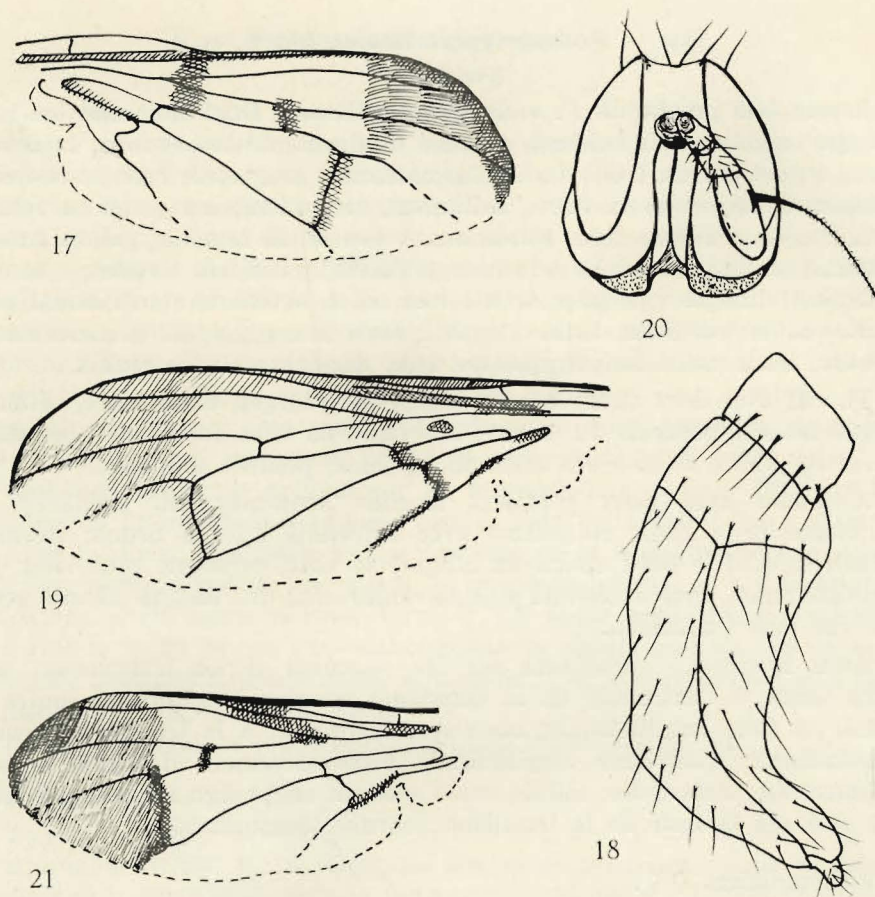


FIG. 17 : *Prohypotyphla flaviventris* n. sp., aile ( $\times 25$  env.). — FIG. 18 : Idem, oviscapte ( $\times 75$  env.). — FIG. 19 : *Prohypotyphla curvicauda* n. sp., aile ( $\times 25$  env.). — FIG. 20 : Idem, tête et antenne ( $\times 50$  env.). — FIG. 21 : *Prohypotyphla benoiti* n. sp., aile ( $\times 25$  env.).

le troisième article, celui-ci deux fois plus long que haut, aplati dans sa moitié antérieure, rembruni à l'apex, avec arista longue et fine, semblant composée de deux pièces, plus longue que l'antenne.

Disque du thorax brun-noir, brillant, avec une grande tache rougeâtre devant le scutellum; calus huméral blanchâtre, sétifère; scutellum arrondi à l'apex, sétuleux avec deux paires de soies longues marginales; pleures en grande partie blanchâtres, mésopleure brun-noir; pleures sétifères.

Abdomen foncièrement brun; cinq premiers tergites brun clair, sétuleux; dernier tergite brun-noir brillant; membrane abdominale et sternites jaune clair; oviscapte beaucoup plus long que le préabdomen, son extrémité brune.

Ailes hyalines, fortement rembrunies à la base de la troisième nervure longitudinale, cette brunissure tachant la quatrième nervure et l'extrémité de la deuxième nervure longitudinale ainsi que toute la partie de l'aile au-delà de la nervure transverse postérieure; costale se terminant à la troisième nervure longitudinale; transverse médiane également rembrunie.

1 exemplaire ♀.

Type : Parc National de la Garamba, Miss. H. DE SAEGER.

II/fd/18, 21.XII.1951, H. DE SAEGER, n° 2939, berge, boisement relique de galerie, fauchage de la strate herbacée basse.

[13. — **Prohypotyphla benoiti** n. sp.]

(Fig. 21, 22.)

Espèce voisine de *curvicauda* dont elle se sépare spécialement par la forme des antennes, l'oviscapte plus long et portant une dépression longitudinale médiane, les brunissures des ailes, le troisième article antennaire bien plus long que le second article, aplati et comprimé apicalement et le bord supérieur du troisième article des antennes qui présente une dépression au fond de laquelle est insérée l'arista, celle-ci très longue et fine.

L'oviscapte plus long que le préabdomen; l'abdomen entièrement jaunerox, l'extrémité de l'oviscapte brunâtre.

Ailes moins largement rembrunies que chez *curvicauda*, la tache apicale de l'aile s'étend seulement entre la costale et la quatrième nervure longitudinale.

4 exemplaires ♀ ♀.

Type : 1 ex. ♀ : Coll. Musée Royal Afrique Centrale.

Bangale, Gundji, 18.XI.1927, A. COLLART.

Paratypes : 3 ex. ♀ ♀ : Coll. Musée Royal Afrique Centrale.

Bambesa, I.1947, P. L. G. BENOIT; Kwango : Popokabaka, III.1952, L. PIERQUIN; Uele : Buta, II.1938, J. VRYDAGH.

[14. — **Prohypotyphla schoutedeni** n. sp.]

Autre espèce voisine de *curvicauda*; teinte foncière brun-noir; front brun-noir, mat; triangle frontal brillant, brun; soies postverticales et verticales externes grandes; très fines soies orbitales; partie antérieure du front rougeâtre, sétifère; face jaune-brun; joues jaune clair avec une tache noire, brillante, près de l'angle vibrissal; fosses antennaires brunes, se continuant jusqu'au rebord buccal; carène faciale fine, bifide à l'apex; rebord buccal noirci; palpes grands, larges, jaunâtres, sétifères, courbés vers l'intérieur; antennes jaune-brun, avec premier article court, dilaté à l'apex, deuxième article étroit, allongé, dorsalement d'égale longueur que le troisième, ce



dernier rétréci à l'apex, comprimé, portant l'arista dorsalement; arista longue et fine, de longueur égale à celle de l'antenne.

Thorax brun-noir sur le disque, sétifère; pleures jaunes, sauf le mésopleure brun; une seule paire de soies dorso-centrales; calus huméral proéminent, blanchâtre, sétifère avec une longue soie humérale; scutellum jaune, peu sétifère avec deux paires de soies scutellaires marginales.

Abdomen longuement sétifère sur le préabdomen, l'oviscapté aussi densément sétifère, mais à soies plus courtes; bords de la membrane abdominale et sternites jaunâtres; préabdomen et oviscapte sensiblement d'égale longueur.

Ailes hyalines, nervation brune; une tache alaire de part et d'autre de la nervure transverse; une grande tache brune s'étendant depuis la costale jusqu'à la moitié de la distance séparant les troisième et quatrième nervures longitudinales, jusqu'à l'apex de l'aile et antérieurement depuis le tiers postérieur de la deuxième nervure longitudinale.

1 exemplaire ♀.

Type : 1 ex. ♀ : Coll. Musée Royal Afrique Centrale.

Eala, 10.I.1921, D<sup>r</sup> H. SCHOUTEDEN.

[15. — **Prohypotyphla distans** HENDEL (1934).]

*P. distans* HENDEL, 1934, Encycl. Entom., sér. B, t. VII, pp. 150-151.

Les deux paires de soies postverticales sont plus rapprochées entre elles que les soies verticales internes.

Partie supérieure du front une fois et un tiers aussi large que le diamètre horizontal de l'œil.

Joues beaucoup plus larges, en leur milieu, que le troisième article antennaire.

Normalement pas de soie humérale, ni de soie présuturale au thorax; les soies scutellaires marginales sont aussi distantes entre elles que des latérales.

Soies orbitales et ocellaires mélangées, proches l'une de l'autre.

8 exemplaires ♂♂ et ♀♀.

Coll. Musée Royal Afrique Centrale.

Mayidi, 1945, R. P. VAN EYEN; Nyangwe, IV-V.1918, R. MAYNÉ; Elisabethville, XI.1949, CH. SEYDEL.

[16. — *Prohypotyphla flavipes* HENDEL (1934).]

*P. flavipes* HENDEL, 1934, Encycl. Entom., série B, t. VII, p. 151.

Tibias et tarses jaunes; rebord buccal fortement proéminent au devant de la face.

Troisième article antennaire pas aigu à l'apex, mais fortement arrondi.

Les joues sont aussi hautes que la largeur du troisième article antennaire.

Mésonotum aussi long que large, rouge-brun.

Les soies verticales postérieures sont rapprochées les unes des autres.

Les soies dorso-centrales sont implantées un peu au devant des post-alaires.

Pleures entièrement jaunâtres. Soie présuturale manquante.

Les soies scutellaires marginales apicales sont plus éloignées l'une de l'autre que les latérales le sont entre elles.

Les soies orbitales sont implantées près des ocellaires.

Une ou deux soies humérales sur le calus; ailes sans tache caractéristique.

Deuxième nervure longitudinale sans appendice; cellule anale avec angle inféro-postérieur aigu.

16 exemplaires ♂♂ et ♀♀.

Parc National Albert.

Kivu : Rutshuru, 1.285 m, G. F. DE WITTE, n° 147.

Coll. Musée Royal Afrique Centrale.

Mahagi, Niarembe, V, IX-X.1935, CH. SCOPS; Ituri : Mahagi-Port, 1929, CH. SCOPS; Eala, IV.1932, H. J. BREDO; Ruanda : Kisenyi, 1.500 m, 12.XII.1952, A. E. BERTRAND; Kasongo, IX.1959, P. L. G. BENOIT; Uele : Bayenga, terr. Wamba, 810 m, 10.V.1956, R. CASTELAIN; Kibali-Ituri, Bayenga, terr. Wamba, 810 m, I.1956, R. CASTELAIN; Kivu : Costermansville, 1951, H. BOMANS; Beni, 1.150 m, 7.XI.1931, M<sup>me</sup> LEBRUN; Kasai : Mushenga-Masumba, 1950, V. LAGAE.

[17. — *Prohypotyphla nigriventris* HENDEL (1913).]

*P. nigriventris* HENDEL, 1913, Arch. f. Naturgesch., Abt. A, Heft 11, pp. 94-95.

Front aussi large, dans sa partie antérieure, que la largeur de l'œil, concave le long des bandes orbitales; trois soies ocellaires présentes; une paire de soies postverticales divergentes; soies verticales internes courtes, verticales externes longues; joues étroites, d'un sixième (chez la femelle) à un quart (chez le mâle) de la hauteur de l'œil; troisième article antennaire mesurant seulement les trois quarts, dorsalement, du deuxième article; arista fine et nue.



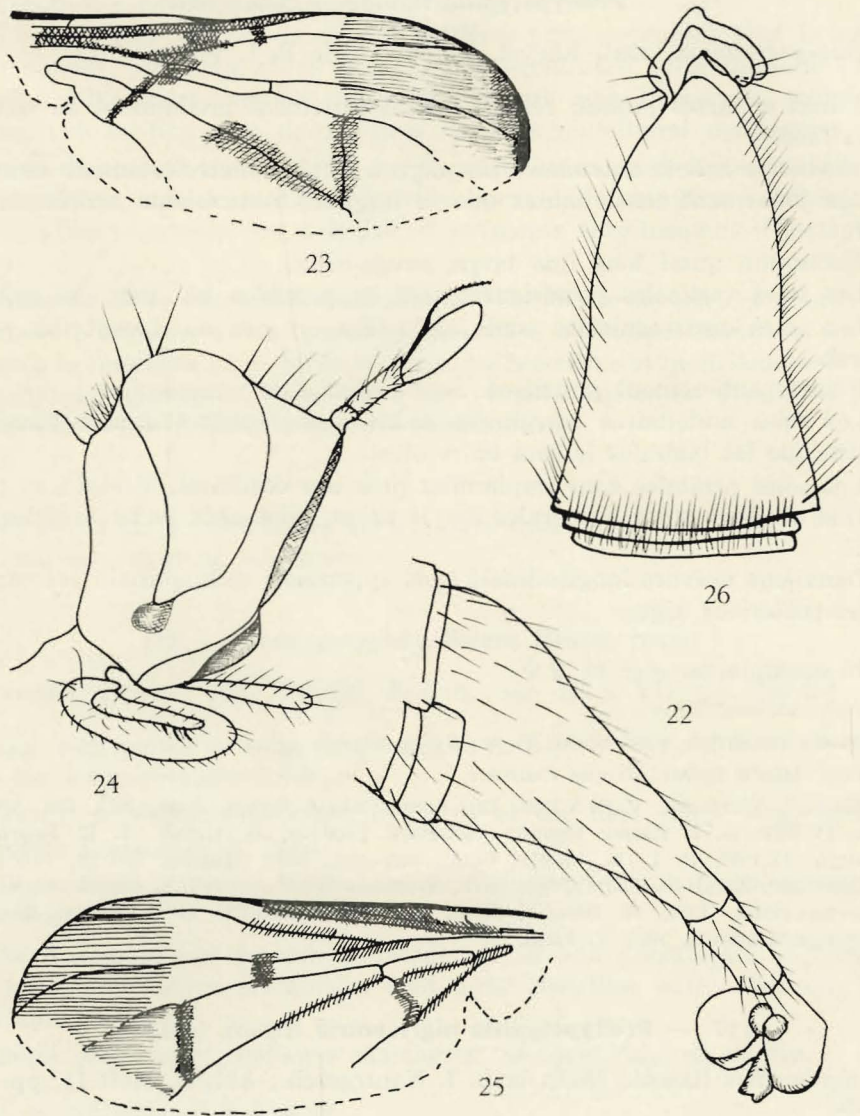


FIG. 22 : *Prohypotyphla benoiti* n. sp., oviscapte ( $\times 75$  env.). — FIG. 23 : *Prohypotyphla schoutedeni* n. sp., aile ( $\times 25$  env.). — FIG. 24 : Idem, tête et antenne ( $\times 50$  env.). — FIG. 25 : *Prohypotyphla longipalpis* n. sp., aile ( $\times 25$  env.). — FIG. 26 : Idem, oviscapte ( $\times 75$  env.).



Soies thoraciques et scutellaires longues et fortes; scutellum portant deux paires de soies marginales.

Abdomen rétréci; chez la femelle le premier segment double (un et deux) est plus long que les segments 3 à 6 réunis, chez le mâle il est aussi long que les tergites 3 et 4 réunis; oviscapte semblable à celui de *fusca* HENDEL.

Ailes hyalines avec nervation brune; pas d'appendice à la seconde nervure longitudinale; costale se terminant vers l'apex de l'aile, près de l'extrémité de la troisième nervure longitudinale.

9 exemplaires ♂♂ et ♀♀.

Coll. Musée Royal Afrique Centrale.

Lulua, riv. Luiza, 16.X.1939, G. F. OVERLAET; Mayidi, 1942 et 1945, R. P. VAN EYEN; Gandalika, IV.1959, J. DECELLE; Haut-Uele, Paulis, XII.1947, P. L. G. BENOIT; Vieux-Kasongo, 1910, D<sup>r</sup> PONS.

#### 18. — *Prohypotyphla longipalpis* n. sp.

(Fig. 23, 24.)

Espèce voisine de *magnipalpis* HENDEL, ayant les antennes plus longues que la face; les palpes fortement allongés et étroits; le rebord buccal proéminent; front foncièrement noirâtre; triangles frontal et ocellaire brun-rouge, brillants; bandes frontales rougeâtres; soies postverticales et verticales externes présentes; face jaune-brun; joues très étroites, avec au bord inférieur une tache brune, brillante; fosses antennaires séparées par une fine carène faciale, bifide à l'apex, se prolongeant jusqu'au rebord buccal; antennes jaune-brun, premier article conique, deuxième article densément sétifère, près de trois fois aussi long que le premier article; troisième article plus court d'un tiers que le second; arista plus courte que la longueur des deux derniers articles réunis, semble formée de deux pièces: d'un article basal plus épais et court et d'une deuxième partie plus fine et longue.

Thorax brun rougeâtre sur le disque, avec bandes plus foncées; calus huméral très grand, sétifère; pleures blanchâtres, sauf la partie antérieure brune; une paire de soies dorso-centrales; scutellum court, arrondi au bord postérieur avec deux paires de soies scutellaires marginales, légèrement sétifère sur le disque.

Abdomen brun-rouge, les deux premiers tergites avec tache jaune pré-apicale, plus longs que les quatre suivants; préabdomen et oviscapte presque d'égale longueur; sternites jaune pâle, membrane jaune-roux; sétosité du préabdomen plus dense et plus longue que celle de l'oviscapte.

Ailes claires, rembrunies dans la cellule sous-costale, la deuxième nervure longitudinale dans sa moitié basilaire, la troisième nervure, la cinquième, les transverses et la partie apicale de l'aile par le travers de la transverse postérieure; cellule anale à angle inféro-postérieur aigu.



1 exemplaire ♀.

Type : 1 ex. ♀ : Parc National Albert.

Mont Hoyô, 1.280 m. sur plantes basses, 15.VII.1955, P. VANSCHUYTBROECK,  
n° 13.274-309.

[19. — **Prohypotyphla omissa** HENDEL (1934).]

(Fig. 25, 26.)

*P. omissa* HENDEL, 1934, Encycl. Entom., sér. B, t. VII, p. 150.

Soies présuturales présentes; deux soies humérales sur le calus; soies scutellaires marginales apicales moins rapprochées entre elles que des soies latérales; soies orbitales et ocellaires proches les unes des autres; soies occipitales distantes l'une de l'autre; ailes sans tache brune à l'extrémité de la seconde nervure longitudinale; soies ocellaires, postverticales et verticales externes présentes; deuxième nervure longitudinale sans appendice; cellule anale avec angle aigu dû à la transverse sigmatiforme.

1 exemplaire.

Coll. Musée Royal Afrique Centrale.

Equateur : Flandria, III-IV.1929, R. P. HULSTAERT.

[20. — **Prohypotyphla magnipalpis** HENDEL (1934).]

*P. magnipalpis* HENDEL, 1934, Encycl. Entom., série B, t. VII, p. 150.

Espèce voisine du *P. omissa* HENDEL dont elle diffère essentiellement par l'absence des soies présuturales; les soies scutellaires marginales plus rapprochées entre elles que des soies marginales apicales; les soies orbitales placées au devant des soies ocellaires; les joues fortement raccourcies, égales à la moitié de la longueur du troisième article antennaire; les antennes plus longues que la face; les palpes grands; le rebord buccal fortement proéminent au devant de la face; pleures portant une bande brune de part et d'autre de la suture.

1 exemplaire.

Coll. Musée Royal Afrique Centrale.

Tshuapa : Eala, 8.XII.1952, P. BASILEWSKY.

[21. — **Prohypotyphla scalaris** HENDEL (1934).]

*P. scalaris* HENDEL, 1934, Encycl. Entom., série B, t. VII, p. 151.

Deux paires de soies scutellaires marginales : deux apicales et deux latérales; les soies dorso-centrales sont implantées un peu au devant de la suture préalaire; disque du mésonotum portant des bandes brun foncé longitudinales; front vers l'arrière, à peine aussi large que l'œil; les soies postverticales sont rapprochées l'une de l'autre; il en est de même des soies ocellaires; pas de soie humérale sur le calus; joues aussi larges que le troisième article antennaire dans leur centre; pas de soies pré-scutellaires.

2 exemplaires.

Coll. Musée Royal Afrique Centrale.

Kabinda, X.1934, M<sup>me</sup> GILLARDIN; Mayidi, 1945, R. P. VAN EYEN.

[22. — **Prohypotyphla longicauda** n. sp.]

(Fig. 27, 28.)

Tête brune; front ayant les bandes frontales et le triangle ocellaire jaune-brun, brillant, très peu sétifère; soies verticales internes et externes, postverticales et orbitales présentes, plus ou moins développées; face jaune-roux avec deux taches brunes, brillantes au bas des joues, près du rebord buccal; fosses antennaires larges, brunes, brillantes avec une carène faciale fine, bifide et élargie dans le quart inférieur; palpes grands, aplatis, avec une rainure latérale, sétifères; antennes longues, premier article court, globuleux, brun, brillant; deuxième article dorsalement plus court que le troisième, celui-ci aminci à l'apex, comprimé, avec arête dorsale, arista fine aussi longue que les deux derniers articles réunis.

Thorax brun-roux avec de nombreuses taches noires; calus huméral blanchâtre, fortement proéminent, avec une longue soie humérale; scutellum jaune-brun, sétifère avec deux paires de soies scutellaires marginales.

Abdomen très long, longuement sétifère sur les tergites, avec de longues soies noires courbées sur le bord des segments; oviscapte long et grêle, plus long que la moitié du préabdomen.

Ailes très semblables à celles de *distans* HENDEL, la brunissure de la partie apicale n'est pas continue, elle est divisée par une bande claire entre les deuxième et troisième nervures longitudinales, pas de brunissure non plus dans la cellule sous-costale.

2 exemplaires ♀ ♀.

Type : Coll. Musée Royal Afrique Centrale.

Léopoldville, X.1913, D<sup>r</sup> BEQUAERT.

Paratypes : Coll. Musée Royal Afrique Centrale.

Mayidi, 1942, R. P. VAN EYEN.



[23. — **Prohypotyphla perscalaris** n. sp.]

(Fig. 29, 30.)

Espèce voisine du *magnipalpis* HENDEL, de teinte foncière brun foncé; front brun-noir; pointe antérieure du triangle frontal jaunâtre; bandes frontales jaune-rouge; joues jaune clair, étroites, avec tache apicale brune, brillante; carène faciale étroite au-dessus, s'élargissant à l'apex, bifide sur le rebord buccal; fosses antennaires peu profondes; palpes brun foncé, courts, élargis, courtement sétifères.

Thorax noir brillant avec une tache rougeâtre au centre; calus huméral jaunâtre avec une longue soie humérale; scutellum brun clair, peu sétifère avec deux paires de longues soies scutellaires; pleures jaune-brun.

Abdomen noir brillant, courtement sétifère, déprimé, forceps externes brun-rouge.

Ailes claires, nervation brune, tache brune à l'extrémité apicale de la cellule sous-costale, la base de la troisième nervure longitudinale, l'apex de l'aile couvrant les nervures 2 et 3 et les transverses; cellule anale ayant l'angle inféro-postérieur très aigu.

1 exemplaire ♂.

Type : 1 ex. ♂ : Parc National Albert.

Massif du Ruwenzori, grotte d'Ibatama, rive droite de la rivière Lume, 1.610 m (à la lumière), 4.V.1958, P. VANSCHUYTBROECK, n° VS.377.

[24. — **Prohypotyphla ochracea** HENDEL (1934).]

*P. ochracea* HENDEL, 1934, Encycl. Entom., série B, t. VII, p. 151.

Tibias et tarsi brun-noir; épistome non proéminent; troisième article antennaire non aigu à l'apex, mais arrondi; joues aussi hautes que le troisième article antennaire; disque du mésonotum aussi long que large, rougeâtre; soies postverticales rapprochées; soies dorso-centrales implantées un peu devant les soies postales; pleures complètement jaunies; soies humérales présentes sur le calus.

1 exemplaire.

Coll. Musée Royal Afrique Centrale.

Wombali, 12.VII.1913, P. VANDERYST.

8. — **LYGIOHYPOTYPHILA** ENDERLEIN (1942).

*Lygiohypotyphla* ENDERLEIN, 1942, S. G. Naturforsch. Fraunde Berlin, n° 4-7, p. 102.

Type : *L. nigripennis* HENDEL, 1934, Entom., série B, t. VII, p. 150.

« Oberes Ende des 3. Fühlergliedes abgerundet. (Subfam. *Pyrgotinae*). *mcu*-Querader in normaler Schrägheit. Ovipositor nach unten umgebogen oder gerade.  $r\ 4+5$  in der Nähe der Flügelspitze mündend.  $r\ 4+5$  auf der Flügeloberseite ganz oder zumindest an der Wurzel beborstet. Ocellen fehlen. Ovipositor ventral umgebogen. Fühlergruben durch scharfen Mediankiel von einander getrennt. Fühlergruben enden oberhalb der Unter Gesichtsmittle, erreichen den Mundrand; bei Abstand davon höchstens  $\frac{1}{4}$  Mittelgesichts länge entfernt. Mediankiel der Fühlergruben in der ganzen Längen ungebogelt. 3. Fühlerglied etwa doppelt so lang wie breit oder länger. Shenkel an der Spitze 2-reihig beborstet. Die Costa endet jenseits von  $r\ 4+5$ . Stirn mit dreieckiger Ocellenplatte. Prosternum beborstet (4-7 Borsten). *Cu2*-Zipfel nur angedeutet. Fühlerborste lang und dünn, normal.  $r\ 2+3$  ohne Queraderstummel. Die *cu2* bildet am Aussenrande der Zelle *Cu2* einen rechten Winkel. Ocellarborsten, Postvertikalborsten, Praesuturalenborsten und Sternopleuralborsten fehlen. Aussere Vertikalborsten verkümmert. Flügel dunkelbraun ».

25. — **Lygiohypotyphla hyalipennis** n. sp.

(Fig. 31, 32.)

Front brun-roux; triangle ocellaire peu différencié, brillant; soies verticales externes peu développées; bandes frontales rembrunies chez le mâle; face brun clair; fosses antennaires peu profondes, carène faciale peu proéminente, fine, verticale, se terminant au rebord buccal; joues de la largeur d'un travers d'œil; premier article antennaire plus long que chez les *Prohypotyphla*, conique, non globuleux, deuxième article beaucoup plus long que le premier et d'un tiers plus long que le troisième, densément pilifère, troisième article large et haut à la base, comprimé à l'apex, teinté de noir à l'extrême apex chez le mâle.

Thorax brun avec des taches jaunâtres ou brunes, diffuses, sur le disque; calus huméral proéminent, densément sétifère; deux paires de soies scutellaires; disque du scutellum peu sétifère.

Abdomen long, aux premiers segments, légèrement comprimé chez le mâle, plus clair chez la femelle, orné de taches brunes chez les deux sexes; longue pilosité marginale chez le mâle, pilosité plus courte chez la femelle, mais plus dense; segments plus longs chez le mâle; oviscapte près de deux fois la longueur du préabdomen; forceps externes rouge-brun.

Balanciers à tête brune et tige jaunâtre.



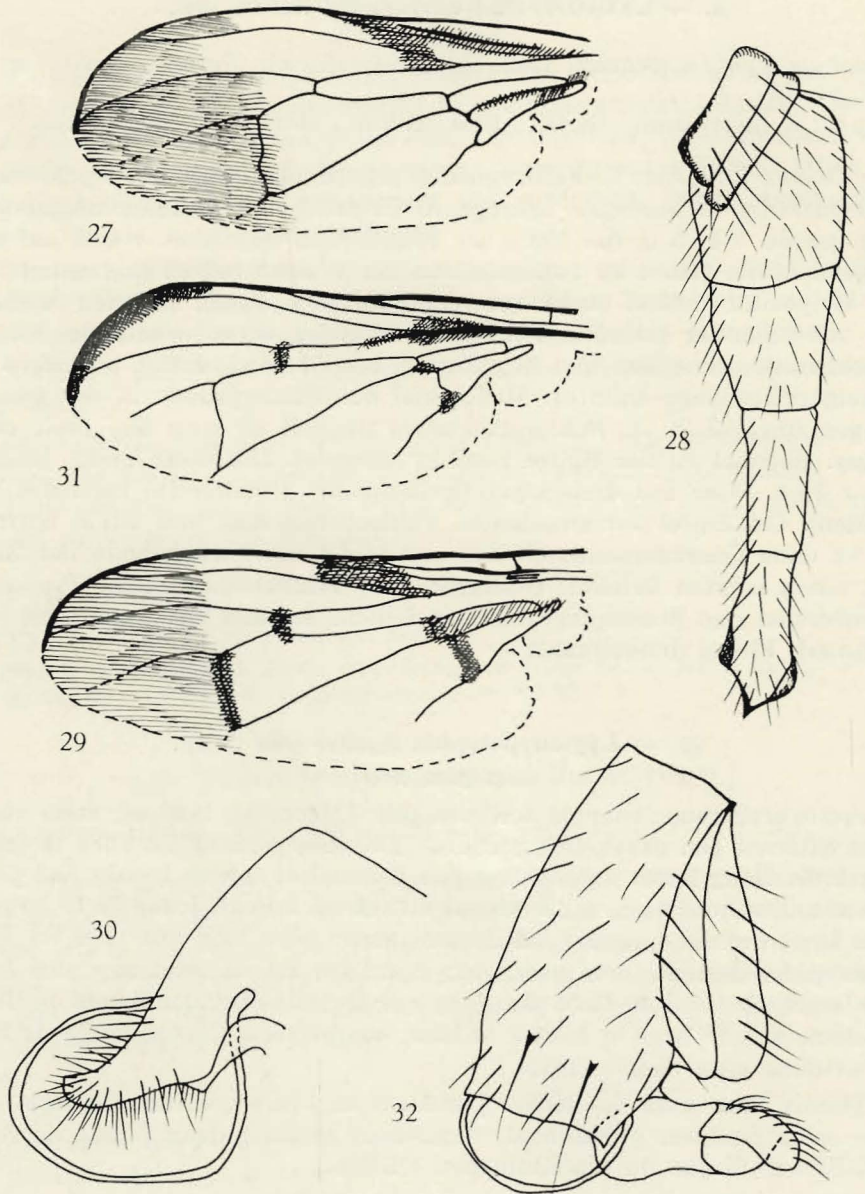


FIG. 27 : *Prohypotyphla longicauda* n. sp., aile ( $\times 25$  env.). — FIG. 28 : Idem, oviscapte ( $\times 75$  env.). — FIG. 29 : *Prohypotyphla perscalaris* n. sp., aile ( $\times 25$  env.). — FIG. 30 : Idem, dernier segment abdominal ( $\times 60$  env.). — FIG. 31 : *Lygiohypotyphla hyalinipennis* n. sp., aile ( $\times 25$  env.). — FIG. 32 : Idem, extrémité abdominale ( $\times 75$  env.).

Ailes claires, hyalines, nervation brune; la brunissure des ailes nimbe les nervures longitudinales et un peu plus densément les transverses; cellule anale avec angle inféro-postérieur aigu; troisième nervure longitudinale portant quelques soies perpendiculaires à la base.

3 exemplaires : 1 ♂, 2 ♀ ♀.

Type : Parc National Albert.

Sud lac Édouard : riv. Rwindi, 1.000 m, 4.II.1936, L. LIPPENS.

Paratypes : Parc National de la Garamba, Miss. H. DE SAEGER.

II/fd, 17, 27.VII.1952, H. DE SAEGER, n° 3983, talus de berge boisée, battage et fauchage des arbustes du taillis après une crue.

Coll. Musée Royal Afrique Centrale.

Semliki, Beni, 1932, D<sup>r</sup> VAN HOOF.

26. — **Lygiohypotyphla ruwenzoriensis** n. sp.

(Fig. 33.)

Front jaune-brun, triangle frontal roux, triangle ocellaire peu visible; bandes frontales jaunâtres, brillantes; joues rougeâtres; yeux noirs, brillants, face déprimée; fosses antennaires profondes, séparées par la carène verticale, fine, peu distincte, atteignant le rebord buccal; palpes aplatis en palette, peu densément sétifères; antennes longues, premier article brun, épais, égal au  $\frac{1}{3}$  de la longueur du deuxième article, celui-ci fortement évasé vers l'avant, plus longuement sétifère, troisième article aplati, comprimé apicalement avec arista épaisse à la base, plus longue que l'antenne.

Thorax mâle et femelle jaune-brun avec des taches brunes dispersées sur le disque; pleures jaunâtres; calus huméral sétifère avec une soie humérale longue et fine; scutellum clair, sétifère, portant deux paires de soies scutellaires marginales.

Abdomen étroit à la base chez le mâle, plus large chez la femelle; taches brunes sur la membrane marginale du mâle; chétosité chez le mâle et la femelle; taches brunes sur la membrane marginale du mâle; chétosité chez le mâle et la femelle plus longue et plus dense aux derniers segments abdominaux; préabdomen plus court, chez la femelle, que l'oviscape; forceps externes, petits et épais.

Ailes claires, hyalines en grande partie; nervation brune; la partie rembrunie se limite à l'espace entre la costale et la seconde nervure longitudinale; brunissure également sur les transverses et à la base des nervures 2 et 3; base de la troisième nervure sans soie, mais sétuleuse.

4 exemplaires : 2 ♂♂, 2 ♀ ♀.

Type : Parc National Albert.

Massif du Ruwenzori : vallée du mont Mulungu (source riv. Kamusonge), 2.400 m, 16.XI.1957, P. VANSCHUYTBROECK, n° VS. 230a, sur bois mort en compagnie de Phasmides et divers Coléoptères.



Paratypes : Parc National de la Garamba, Miss. H. DE SAEGER.

II/1e/8, 3.V.1952, H. DE SAEGER, n° 3416, tête de source boisée, fauchage des arbustes du taillis.

Parc National Albert.

Massif du Ruwenzori, riv. Lume (moyenne), affl. Semliki, 1.830 m, 29.VIII.1956, P. VANSCHUYTBROECK, n° VS 488.

Coll. Musée Royal Afrique Centrale.

Uele : Bayenga, terr. Wamba, 810 m, III.1956, R. CASTELAIN.

### 27. — *Lygihypotyphla saegeri* n. sp.

(Fig. 34.)

Front brun-rouge; bandes brunes, brillantes; triangle ocellaire brun, brillant; soies verticales externes petites; joues orangées, larges, portant une grande tache apicale brune et brillante; face brune; fosses antennaires peu profondes, brunes, brillantes, se prolongeant jusqu'au rebord buccal, séparées par une carène verticale médiane peu proéminente; antennes longues, premier article court et épais avec une couronne de soies apicales, deuxième article dorsalement plus long que le troisième, complètement sétifère, troisième article jaune-brun, épais à la base, comprimé à l'apex avec arista dorsale, épaissie à la base, aussi longue que les deux derniers articles réunis.

Thorax brun clair, avec des taches brun foncé, brillantes, séparées par des raies plus claires; calus huméral blanchâtre, finement sétifère, sans soie humérale; pleures, en grande partie, blanchâtres; sternopleures brun foncé, brillants; scutellum blanchâtre avec une paire de longues soies scutellaires marginales; deux paires de soies dorso-centrales.

Ailes hyalines; nervation brun clair; deuxième nervure longitudinale avec un appendice, cette nervure courbée apicalement en S; tache brune sur la partie apicale de la deuxième nervure longitudinale; nervures transverses antérieures moins courbées, l'angle postéro-inférieur moins aigu.

2 exemplaires : 1 ♂, 1 ♀.

Type : Parc National de la Garamba, Mission H. DE SAEGER.

II/fd/4, 3.VI.1952, H. DE SAEGER, n° 3694, savane herbeuse, fauchage des Graminées et plantes rudérales, bords de sentiers.

Paratype : Parc National de la Garamba, Mission H. DE SAEGER.

P.F.S.K./22/8, 10.VI.1952, H. DE SAEGER, n° 3608, tête de source à boisement clair, fauchage de la strate d'Herbacées sciaphiles.

[28. — **Lygihypotyphla nigripennis** HENDEL (1934).]

*L. nigripennis* HENDEL, 1934, Encycl. Entom., série B, t. VII, p. 150.

Soies ocellaires et postverticales manquantes; soies verticales externes raccourcies; petites soies préscutellaires et petites soies sternopleurales; ailes teintées de brun foncé.

1 exemplaire.

Coll. Musée Royal Afrique Centrale.

Kibali-Ituri, Yindi, VII.1949, A. E. BERTRAND.

9. — **TOXOPYRGOTA** HENDEL (1912).

*Toxopyrgota* HENDEL, 1912, *Diptera Brachycera*, in Voy. CH. ALLUAUD et R. JEANNEL en Afr. Orient., 1911-1912, *Diptera* V, pp. 120-130.

Type : *T. inclinata* HENDEL, 1912, *ibid.*, pp. 120-123.

« Analzelle bauchig begrenzt ohne Spitze. Vorderstirne mit 2 deutlichen vorderen Orbitalborsten. Backen hinten auffallend herabgesenkt, Gesicht stark zurückweichend. Fühler kurz. Cubitalis nackt ».

Aucun exemplaire de ce genre ne figure parmi les collections étudiées.

10. — **HENDELPYRGOTA** n. g. (ACZÉL in litt.).

Rebord apical du troisième article antennaire sans incision dorsale, caractéristique du genre *Toxopyrgota* HENDEL; pas de forte soie génale; une seule paire de soies frontales orbitales; partie postérieure de l'aile rembrunie par le travers de la transverse postérieure; nervure transverse anale très légèrement courbée, ne provoquant pas la formation d'un angle inféro-postérieur aigu et donc pas de proéminence de cet angle; troisième nervure alaire entièrement nue sans soie ou sétosité remarquable à sa face supérieure, cette nervure courbée légèrement vers l'arrière et se terminant près de l'apex de l'aile, légèrement au-delà de la troisième nervure longitudinale; triangle ocellaire assez important, brillant; troisième article antennaire arrondi à l'apex, très long, déprimé apicalement.

Type : *Hendelpyrgota longicornis* n. sp.



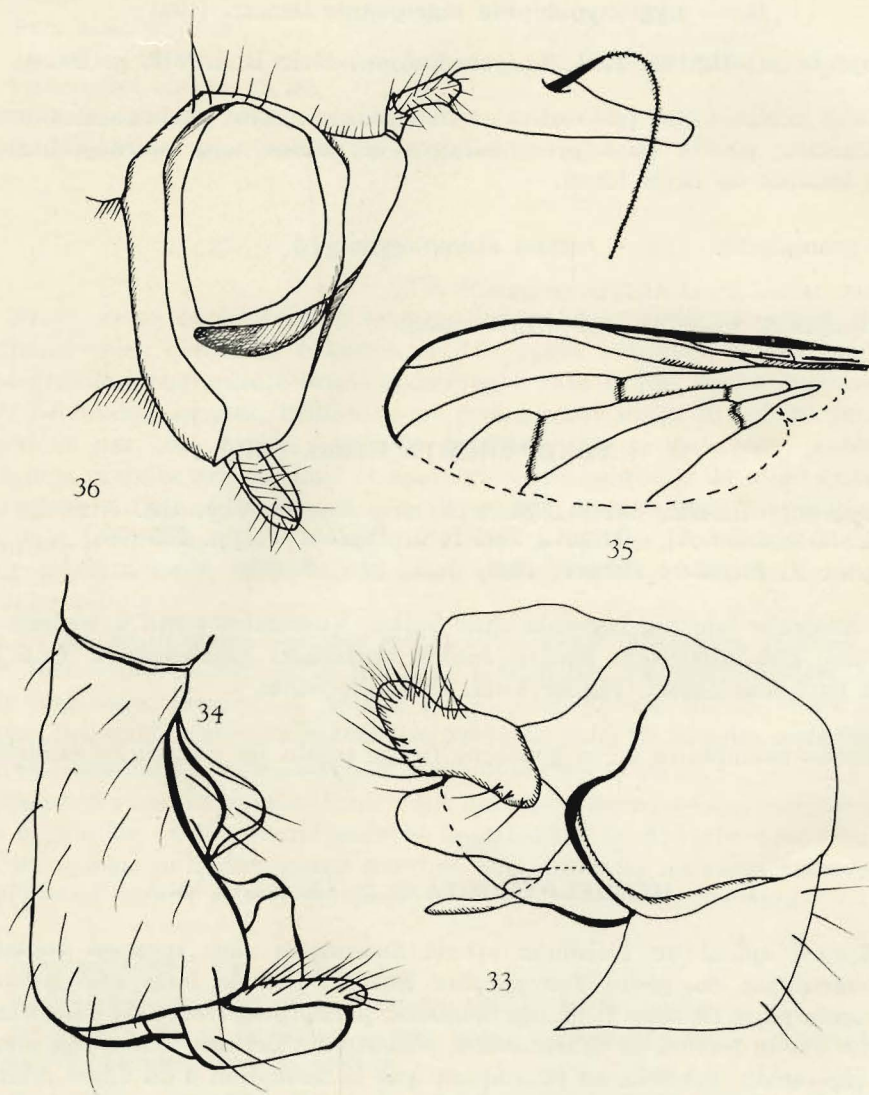


FIG. 33 : *Lygiohypotyphla ruwenzoriensis* n. sp., extrémité abdominale ( $\times 60$  env.). — FIG. 34 : *Lygiohypotyphla saegeri* n. sp., extrémité abdominale ( $\times 60$  env.). — FIG. 35 : *Hendelpyrgota* nov. gen. *longicornis* n. sp., aile ( $\times 25$  env.). — FIG. 36 : Idem, tête et antenne ( $\times 50$  env.).

[29. — **Hendelpyrgota longicornis** n. sp.]

(Fig. 35, 36.)

Front noir, mat; triangle ocellaire brillant, brunâtre; soies verticales externes petites mais présentes; quelques soies frontales, pas de soie orbitale; joues brun-noir mat brillant; fosses antennaires soudées, sans aucune carène verticale médiane, se terminant au niveau du rebord de la bouche; antennes longues, aussi longues que la hauteur de la tête; premier article, le plus court, épais, sétifère, deuxième article d'un tiers plus long que le premier, densément sétifère, troisième article quatre fois plus long que le deuxième, épais depuis la base jusqu'au deux cinquièmes de sa longueur, ensuite comprimé latéralement et aminci, il n'y a pas d'incision dorsale, mais la face droite, constitue une gouttière sur les trois cinquièmes de sa longueur vers l'apex; arista courte, à peine plus longue que le troisième article antennaire.

Thorax brun-noir, avec taches brunes; deux taches brun clair de part et d'autre de la ligne médiane; pleures bruns, largement noircis; scutellum arrondi, portant une paire de longues soies noires marginales.

Abdomen noir, mat sur les six segments des deux exemplaires femelles; oviscapte rougeâtre, plus court que le préabdomen; sétosité du préabdomen courte, fine, avec quelques soies des bords des tergites plus longs; oviscapte finement et densément sétifère, cette sétosité formant « fourrure » sur l'apex de l'oviscapte.

Ailes foncièrement rembrunies sauf une bande transversale entre la costale et la nervure cubitale; quelques taches brunes à l'intersection des première et seconde nervures longitudinales, une autre sur la transverse médiane.

2 exemplaires ♀ ♀.

Type : 1 ex. ♀ : Coll. Musée Royal Afrique Centrale.

Kinda, 23.X.1914, L. CHARLIERS.

Paratype : 1 ex. ♀ : Parc National Albert.

Massif du Ruwenzori : Kyandolire, camp des Gardes, à la lumière, 1.700 m, 7.X.1952, P. VANSCHUYTBROECK & J. KEKENBOSCH, n° 1329.

11. — **APYRGOTA** HENDEL (1908).

*Apyrgota* HENDEL, 1908, Gen. Insector., fasc. 79, pp. 17-18.

Type : *A. scioidea* HENDEL, 1908, *ibid.*, pp. 17-18.

Une espèce éthiopienne : *A. marshalli* HENDEL, 1913, Arch. f. Naturgesch., Abt. A, Heft 11, pp. 106-107.



[30. — **Apyrgota marshalli** HENDEL (1913).]

*A. marshalli* HENDEL, 1913, Arch. f. Naturgesch., Abt. A, Heft 11, pp. 106-107.

Front aussi large que l'œil dans sa partie antérieure, beaucoup plus large en arrière; front sans soie remarquable; joues plus larges que le clypeus, brillantes; yeux deux fois aussi hauts que larges; antennes plus courtes que la hauteur de la face; deuxième et troisième articles d'égale longueur; troisième article trois fois aussi long que sa largeur, au milieu; arista longue et fine, nue.

Thorax plus long que large et peu densément sétifère; deux courtes soies dorso-centrales; scutellum nu, comportant quatre longues soies marginales. Le segment abdominal double de base étroit, mais plus du double de la largeur de la partie postérieure de l'abdomen; sa longueur de la moitié de la longueur de l'abdomen.

Pattes fortes, très courtes et peu densément sétifères.

Nervure costale épaisse jusqu'à la troisième nervure longitudinale; nervure semblable à celle de *ypsilon*; deuxième nervure longitudinale portant un appendice; coloration de la costale, la sous-costale et les transverses brun clair; troisième, quatrième et cinquième nervures rembrunies à l'apex, également les cellules discale et médiane; troisième nervure longitudinale nue, sans soie remarquable à la base.

1 exemplaire.

Coll. Musée Royal Afrique Centrale.

Uele : Dingila, 1.VI.1933, H. J. BRÉDO.

12. — **TRICHELLOPSIS** BEZZI (1929).

*Trichellopsis* BEZZI, 1929, Proc. Linn. Soc. New South Wales, 54, pp. 1-31.

Type : *T. muiri* HENDEL, 1913, Arch. f. Naturgesch., Abt. A, Heft 11, syn. : *Pyrgotina* MALLOCH, 1929.

Ce genre diffère très peu de *Tephritopyrgota* HENDEL (1913) dont il possède toutes les caractéristiques sauf que les soies occipitales, verticales externes et internes, les postverticales et les orbitales manquent.

Aucun exemplaire rencontré parmi les diverses récoltes examinées.

13. — **TEPHRITOPYRGOTA** HENDEL (1914).

*Tephritopyrgota* HENDEL, 1914, Arch. f. Naturgesch., Abt. A, Heft 11, p. 79.  
Type : *T. passerina* HENDEL, ibid., p. 104.

Deuxième nervure longitudinale sans appendice; scutellum pubescent avec deux paires de soies scutellaires marginales : deux apicales, deux latérales; soies ocellaires, verticales internes et externes, orbitales de la tête et soies humérales et préscutellaires présentes; une paire de soies dorso-centrales.

Front au moins deux fois aussi large que l'œil; ailes brunes avec taches et points hyalins nombreux, formant réticule (ACZÉL); carène verticale entre les fosses antennaires bifurquée en dessous, au rebord buccal; vertex non caréné; cellule costale se terminant à la troisième nervure longitudinale, en général; nervure transverse, fermant la cellule anale, plus ou moins fortement courbée vers l'extérieur, à l'extrémité inférieure et, de ce fait, l'angle inféro-postérieur de la cellule anale est distinctement agrandi.

Troisième nervure longitudinale de l'aile complètement nue, sans sétosité remarquable, sur la face supérieure de l'aile; troisième nervure longitudinale droite ou légèrement courbée vers l'arrière, se terminant près de l'apex de l'aile, triangle ocellaire moins développé que chez *Diasteneura* HENDEL; extrémité du troisième article antennaire arrondi à l'apex.

[31. — **Tephritopyrgota praevariegata** n. sp.]

(Fig. 37.)

Espèce voisine du *variegata* HENDEL, les soies ocellaires se trouvent parmi les orbitales postérieures; les soies céphaliques sont longues et fortes; les gènes n'ont que le tiers de la hauteur des yeux.

Front jaune mat brillant, une ligne médiane brune; soies frontales et orbitales courtes; soies verticales externes extrêmement longues, inclinées vers les postverticales, plus courtes; yeux étroits, gènes courtes; fosses antennaires brunes, brillantes, séparées par une carène verticale fine bifide à l'extrémité apicale et s'arrêtant au rebord buccal; palpes maxillaires petits, courbés et déprimés sur la ligne médiane; antennes relativement courtes, plus courtes que la longueur du front, premier article très court, à peine la moitié du second article, deuxième article évasé à l'apex, sétifère, plus court que le troisième, celui-ci comprimé, arrondi à l'apex, avec une encoche portant l'arista qui est épaissie à la base, un peu plus longue que l'antenne.

Thorax brun clair, brillant, longuement sétifère sur le disque; calus huméral blanchâtre, sétifère, avec longue soie humérale; une paire de longues soies dorso-centrales; pleures à pilosité peu dense, longue, forte; mésopleures bruns; scutellum peu sétifère, deux paires de soies scutellaires marginales.



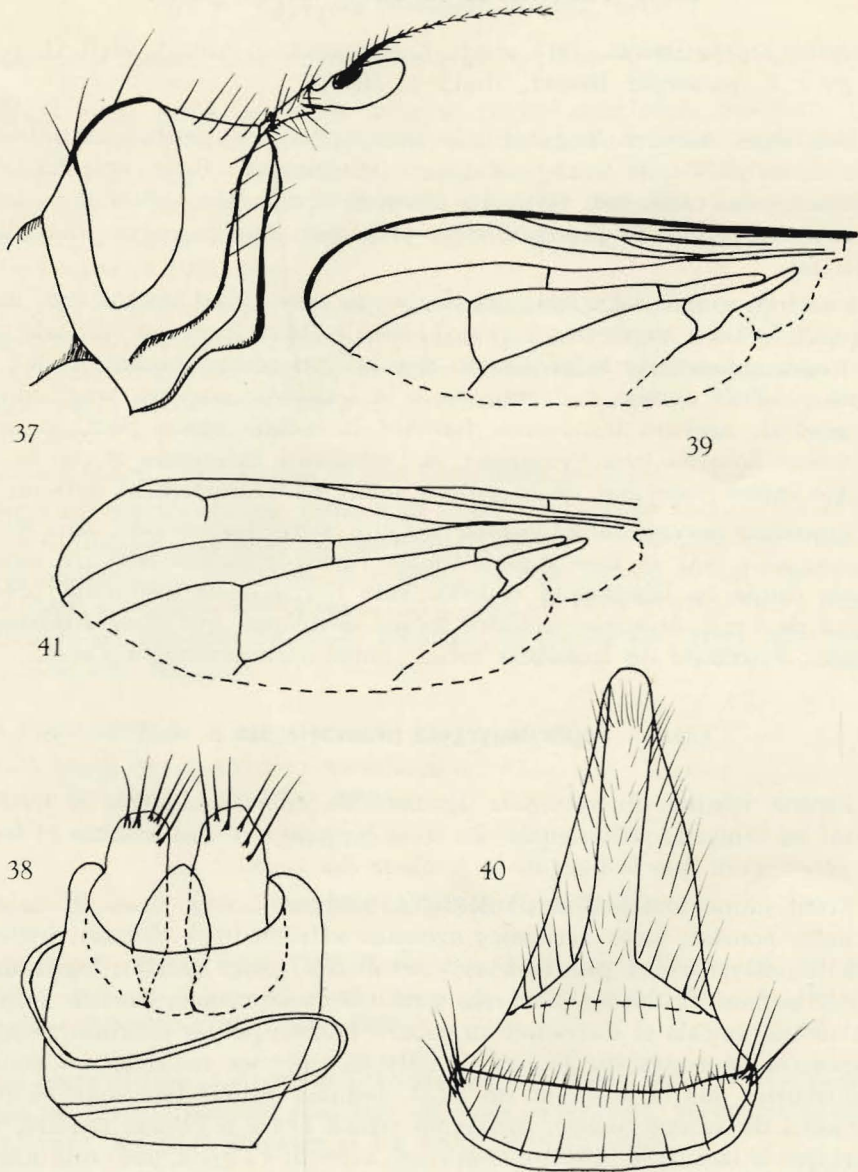


FIG. 37 : *Tephritopyrgota praevariegata* n. sp., tête et antenne ( $\times 50$  env.). —  
 FIG. 38 : *Tephritopyrgota musosaensis* n. sp., extrémité abdominale ( $\times 50$  env.). —  
 FIG. 39 : *Tephritopyrgota kibaliensis* n. sp., aile ( $\times 25$  env.). — FIG. 40 : Idem,  
 extrémité abdominale ( $\times 50$  env.). — FIG. 41 : *Stridapha mulunguensis* n. sp.,  
 aile ( $\times 20$  env.).

Abdomen avec sternites et tergites brun-noir, membrane intermédiaire rougeâtre; longue sétosité générale; une touffe de longues soies noires sur la ligne médiane des quatrième et cinquième tergites; préabdomen aussi long que l'oviscapte.

Ailes claires avec bandes et taches brunes; nervure costale atteignant l'apex de l'aile; troisième nervure longitudinale sans chétosité ou soie sur la face supérieure de l'aile; nervure transverse anale sigmoïde; cellule anale avec angle postéro-inférieur proéminent.

Balanciers jaunes.

2 exemplaires ♀ ♀.

Type : Coll. Musée Royal Afrique Centrale.

Elisabethville : Lubumbashi, XI.1942, CH. SEYDEL.

Paratype : 1 ex., ibidem.

[32. — **Tephritopyrgota musosaensis** n. sp.]

(Fig. 38.)

Espèce voisine du *T. belzebuth* HENDEL; front fortement proéminent au devant des yeux, jaune-brun; triangle ocellaire brun-noir, mat brillant, fortes soies ocellaires; soies verticales externes très fortes; cinq taches brunes sur le bord supérieur de l'occiput; joues plus larges que l'œil; gènes très grandes; antennes plus courtes que la longueur du front; premier article antennaire épaissi, évasé à l'apex; deuxième article conique, de teinte brun-rouge, presque du double de la longueur du troisième article, celui-ci comprimé, brun clair avec une dépression dorsale pour l'insertion de l'arista; cette dernière épaissie à la base, longue, plus de deux fois aussi longue que les deux derniers articles réunis.

Disque du mésonotum brun clair, portant deux bandes longitudinales et quelques bandes transversales jaunâtres; disque courtement sétifère; pleures longuement sétifères, mais moins densément; scutellum arrondi, jauni latéralement avec quelques fins poils et deux paires de soies scutellaires marginales; pleures en grande partie bruns.

Abdomen brun foncé, avec ligne médiane brun-rouge sur les tergites, toutes les extrémités apicales des segments bordées de jaune; segments 3, 4 et 5 rouges chez la femelle et plus courtement sétifères; oviscapte plus long que le préabdomen, sétifère.

Ailes largement teintées de brun, par des taches et des points il y a formation d'un réticule; nervure costale aboutissant à la troisième nervure longitudinale et s'y terminant; troisième nervure longitudinale nue, aboutissant environ à l'apex de l'aile; cellule anale avec angle inférieur prolongé; pas d'appendice à la deuxième nervure longitudinale.



3 exemplaires ♂♂ et ♀♀.

Type : 1 ex. ♂ : Coll. Musée Royal Afrique Centrale.

Tanganika : Musosa, 980 m, XI.1953, H. BOMANS.

Paratypes : 2 ex. ibid. : 1 ♂, 1 ♀.

[33. — **Tephritopygota variegata** HENDEL (1934).]

*T. variegata* HENDEL, 1934, Encycl. Entom., série B, t. VII, p. 156.

Soies ocellaires placées derrière les soies orbitales sur le front; carène faciale aussi longue que l'épistome, placé en dessous; scutellum assez densément couvert d'une fine pilosité sur le disque; une seule paire de soies préscutellaires présente sur le disque du mésonotum, derrière le sillon transverse; palpes réduits; sétosité de la tête longue et forte; joues, de profil, atteignant du quart au tiers de la hauteur de l'œil; arista normalement longue et fine; deuxième nervure longitudinale de l'aile sans appendice; cuillerons thoraciques pas plus grands que les cuillerons alaires.

8 exemplaires ♂♂ et ♀♀.

Coll. Musée Royal Afrique Centrale.

Elisabethville, X.1934, CH. SEYDEL; Delagoa Bay, Coll. SCHOUTEDEN; Urundi : Rumonge, 1934, A. LESTRADE; Ituri : Faradje, IV.1930, A. COLLART; Elisabethville, X.1934 et XII.1956, CH. SEYDEL; Lulua : Kapanga, V-VII.1959, J. ALLAER; Kivu : Kavumvira (Uvira), à la lumière, II-III.1955, G. MARLIER; Tanganika : Musosa, 980 m, XI.1953, H. BOMANS.

[34. — **Tephritopygota belzebuth** HENDEL (1913).]

*T. belzebuth* HENDEL, 1913, Arch. f. Naturgesch., Abt. A, Heft 11, p. 155.

Front du double de la largeur de l'œil, à bords parallèles; fosses antennaires de la moitié de la hauteur de la face; clypeus plus étroit que la joue; gènes des deux tiers de la hauteur de l'œil; troisième article antennaire plus court que le second, comprimé à l'apex, ovale; arista fine, nue, à peine aussi longue que l'antenne; scutellum non pilifère, avec seulement deux paires de fortes soies scutellaires marginales et une paire de petits poils marginaux; cinquième segment abdominal presque aussi long que les articles 3 et 4 réunis; fémurs, sauf les antérieurs, épaissis; pattes très fortes; teinte fondamentale plus sombre que chez *T. passerina* HENDEL; fosses antennaires et antennes, rouge-brun; carène faciale entre les fosses antennaires, noire; abdomen et fémurs noircis à l'apex; deuxième nervure longitudinale de l'aile quelque peu courbée, comme chez *tephritoides* HENDEL.

1 exemplaire.

Coll. Musée Royal Afrique Centrale.

Ituri : Niarembo, V.1921, CH. SCOPS.

[35. — **Tephritopyrgota passerina** HENDEL (1914).]

*T. passerina* HENDEL, 1914, Arch. f. Naturgesch., Abt. A, Heft 11, p. 104.

Front une fois et demie aussi large que l'œil, perpendiculaire à la face; front sans bourrelet, plat; soies céphaliques fortes, comprenant : les soies verticales internes, les soies postverticales, les soies ocellaires et les soies orbitales; front et thorax courtement pilifères; pilosité et chétosité noires; front fortement proéminent au devant des yeux, depuis l'insertion des antennes; face dirigée vers l'arrière et en bas, à la partie inférieure; fosses antennaires un peu plus longues que la moitié de la face; clypeus de la largeur des joues; gènes une demi-fois la hauteur des yeux; troisième article antennaire ovale, presque nu; palpes et trompe relativement petits et courts; disque du mésonotum quadrangulaire; scutellum du tiers de la longueur du mésonotum, pilifère, avec quatre fortes soies scutellaires marginales; forte pilosité thoracique.

Segment basal double de l'abdomen, plus court que la moitié de l'abdomen; tergites 3 à 6 devenant progressivement plus courts; ovipositeur plus long que le préabdomen, conique, courbé ventralement.

Tête jaune-brun; front mat, brun foncé; triangle frontal antérieurement peu visible; antennes et palpes rouge-brun.

Thorax jaune-brun avec reflets et taches brun foncé; disque du mésonotum avec deux stries médianes rapprochées et deux stries latérales plus distantes; abdomen brun-rouge, en partie noirci, portant une pilosité relativement longue; hanches et pattes jaune-brun; extrémités des fémurs, des tibias et des tarsi rembrunis.

Deuxième nervure longitudinale de l'aile courbée, mais moins que chez *tephritoides* et sans appendice; taches et points hyalins plus grands que chez *tephritoides*, mais en réticule; nervure sous-costale s'arrêtant au-delà de la transverse.

1 exemplaire.

Coll. Musée Royal Afrique Centrale.  
Elisabethville : 30.XII.1934, CH. SEYDEL.

36. — **Tephritopyrgota hirsuta** HENDEL (1913).

*T. hirsuta* HENDEL, 1913, Arch. f. Naturgesch., Abt. A, Heft 11, p. 105.

Espèce remarquable par la longueur et la densité de la pilosité; front, deuxième article antennaire, palpes, pattes, remarquablement sétifères et pilifères; front élargi en avant, plus étroit, vers l'arrière, que le double de la largeur de l'œil; joues de la moitié de la hauteur de l'œil; fosses antennaires occupant les trois cinquièmes de la longueur de la face, aussi larges que les joues; troisième article antennaire court, ovale, plus court



que le deuxième; arista longue et fine, nue; disque du mésonotum plus large que long; une soie préalaire, trois supra-alaires; deux paires de soies dorso-centrales; scutellum avec quatre fortes soies scutellaires marginales et, également, encore deux petits poils.

Pattes et tarses longuement sétifères, sans ordonnance; tous les fémurs avec de longues soies ordonnées; segment basal double de l'abdomen, plus court que la moitié de celui-ci; cinquième tergite plus court que le troisième et le quatrième réunis.

Ailes brunes, avec de petits points hyalins peu nombreux et très dispersés; nervure costale, première et seconde nervures longitudinales, comme les transverses, teintées de brun; deuxième nervure longitudinale sans appendice; dernier secteur de la quatrième nervure longitudinale quelque peu courbé, fin, incolore; nervure costale colorée jusqu'au bout à l'apex de l'aile.

5 exemplaires ♂♂ et ♀♀.

Parc National de la Garamba, Mission H. DE SAEGER.

Mont Embe, 18.IV.1952, H. DE SAEGER, n° 3348, à la lampe.

[Coll. Musée Royal Afrique Centrale.

Tanganika : Moba, 780 m, X-XI.1953, H. BOMANS; Lomami : Luputa, IX.1934, D<sup>r</sup> BOUVIER; Kenya : Nakuru, 15.IV.1929, M. G. DU SOLEIL.]

[37. — **Tephritopyrgota kibatiensis** n. sp.]

(Fig. 39, 40)

Grande espèce, voisine du *breviseta* HENDEL; front jaune clair avec triangle frontal peu marqué; partie antérieure du front brun clair; chétosité générale courte; soies postverticales, soies verticales externes et internes, soies ocellaires, courtes; fosses antennaires semblables à celles du *musosaensis*, mais jaune, à carène verticale médiane bifide au rebord buccal; vertex sans tache brune; antennes longues, jaune-brun, semblables à celles de *musosaensis*.

Thorax plus largement rembruni; pleures entièrement rouge-brun; une paire de soies dorso-centrales; scutellum plus densément pilifère que *musosaensis*, avec deux paires de longues soies scutellaires apicales et latérales.

Abdomen longuement sétifère seulement sur la bande intermédiaire longitudinale, ainsi que sur les bords postérieurs des troisième, quatrième et cinquième segments; oviscapte plus long que le préabdomen, densément et courtement sétifère.

Ailes semblables à celles de *musosaensis*.

Les points hyalins sont beaucoup plus nombreux que les taches, le réticule semble plus dense; deuxième nervure longitudinale sigmoïde dans sa partie médiane et postérieure; nervation jaune-brun; dernière partie de la quatrième nervure longitudinale plus fortement courbée vers l'arrière que *musosaensis*; balanciers jaune-brun.

2 exemplaires.

Type : Parc National Albert, Mission G. F. DE WITTE.

Kibati, 1.900 m, 10.I.1934, G. F. DE WITTE, n° 161.

Paratype : Parc National Albert, Mission G. F. DE WITTE.

Riv. Bishakishaki (Kamatembe), 2.100 m, 11-22.IV.1934, G. F. DE WITTE, n° 347.

14. — **STYPINA** ENDERLEIN (1942).

*Stypina* ENDERLEIN, 1942, S. G. Naturforsch. Freunde Berlin, n° 4-7, p. 105.

Type : *S. vesicatoria* HENDEL, 1913, *Dipt. Brachycera*, in Voy. CH. ALLUAUD et R. JEANNEL en Afr. Orient. 1911-1912, *Diptera*, V, pp. 120-130.

Seconde nervure longitudinale de l'aile munie, vers l'arrière, d'un appendice digitiforme; scutellum nu, portant seulement quatre soies scutellaires marginales : deux latérales, deux apicales; cuillerons thoraciques plus grands que les cuillerons alaires; soies orbitales présentes; une seule paire de soies ocellaires toujours présente; carène faciale verticale, séparant les fosses antennaires, non bifide à l'apex, au niveau du rebord buccal; soies verticales internes et externes et soies postverticales présentes; ailes plus ou moins rembrunies, avec réticule de points hyalins; cellule anale avec l'angle inféro-postérieur plus ou moins proéminent; nervure costale se terminant à l'apex de la quatrième nervure longitudinale; deuxième article antennaire sans rainure dorsale; arista simple, de longueur normale; troisième nervure longitudinale sans macrotriches sur la face supérieure de l'aile et se terminant près de l'apex de l'aile.

Aucun exemplaire de ce genre, assez peu commun en Afrique, ne figure dans les collections examinées.

15. — **SIRIDAPHA** ENDERLEIN (1942).

*Siridapha* ENDERLEIN, 1942, S. G. Naturforsch. Freunde Berlin, n° 4-7, pp. 114-115.

Type : *S. ophionea* ENDERLEIN, 1942, *ibid.*, p. 115.

Palpes remarquablement longs, filiformes, plus ou moins déprimés; deuxième nervure longitudinale de l'aile portant un long appendice digitiforme; cellule anale avec transverse postérieure angulaire, formant un angle proéminent; ailes hyalines, larges; alule assez grande; fosses antennaires séparées par une carène verticale; nervure costale se terminant à l'apex de la troisième nervure longitudinale; deuxième article antennaire sans rainure longitudinale dorsale; arista normale, simple; troisième nervure longitudinale sans soie remarquable ou sétosité à la surface supérieure de l'aile; troisième nervure aboutissant près de l'apex de l'aile.



[38. — **Siridapha filipalpis** ENDERLEIN (1942).]

*S. filipalpis* ENDERLEIN, 1942, S. G. Naturforsch. Freude Berlin, n° 4-7, p. 115.

« Unterscheidet sich von *ophionea* durch Folgendes : Körper einfarbig chitingelb, auch der Rüssel. Nur Mitte des oberen Mundrandes und Stirnmitte etwas rotbraunlich getrübt. 1. Fühlerglied  $1\frac{1}{2}$  mal so lang wie dick, 2. Glied doppelt so lang wie das 1.; 3. Glied dreimal so lang wie breit und nach der Spitze zu ein wenig verschmälert. Das übrige Abdomen ca.  $1\frac{1}{3}$  so lang wie das Legerohr.

» Körperl. mit Legerohr ca.  $16\frac{1}{2}$  mm; Flügell.  $14\frac{1}{2}$  mm. Länge des Legerohres  $5\frac{1}{4}$  mm ».

2 exemplaires ♂ et ♀.

Coll. Musée Royal Afrique Centrale.

Haut-Uele : Yebo Moto, 1920 et XII.1926, L. BURGEON.

[39. — **Siridapha ophionea** ENDERLEIN (1942).]

*S. ophionea* ENDERLEIN, 1942, S. G. Naturforsch. Freunde Berlin, n° 4-7, p. 115.

« Chitingelb. Rüssel rostbraunlich, Palpen hell ockergelb. Mundrandmitte gebraunt. Palpen bandförmig, ca. 6 mal so lang wie breit. 1. Fühlerglied 3 mal so lang wie breit. 2. Fühlerglied  $1\frac{1}{2}$  mal so lang wie das erste; 3. Glied vier mal so lang wie breit und parallelseitig. Stir und Stemmaticum gebraunt. Rückenschild gebraunt. Halterenkopf rostbraunlich, etwa 3 mal so lang wie der gelbliche dünne Stiel. Beine matt ockergelblich. Abdomen rostbraunlich, Legerohr, mit Spuren eines violetten Glanzes. Legerohr ein wenig kürzer als das übrige Abdomen. Flügel hyalin, leicht gelblichbraun getönt, in der Basalhälfte mehr ockergelblich getönt. Queradern mit Spuren gelblicher Säume, *mcu*-Querader mit sehr blassem bräunlichen Saum. »

1 exemplaire.

Coll. Musée Afrique Centrale.

Katanga : Kafakumba, 23.IX.1925, G. F. OVERLAET.

[40. — **Siridapha mulunguensis** n. sp.]

(Fig. 41.)

Front jaune-brun avec deux taches brunes préoccipitales; pas de soie ocellaire; soies verticales externes grandes; fosses antennaires étroites et allongées, avec carène verticale médiane, élargie, non bifide à l'apex, au niveau du rebord buccal; joues larges, presque de la moitié de la largeur de l'œil; gènes élargies; palpes non remarquablement grands, mais arrondis à l'apex et aplatis; antennes très longues et fines; premier article antennaire deux fois aussi long que large, nu; deuxième article antennaire une fois et demie la longueur du premier, pubescence longue, l'apex placé en pouce sur le troisième article; dernier article très long, quatre fois aussi long que large, moins épais dans les deux tiers apicaux; arista fine et longue, épaissie à la base, nue.

Thorax brun-roux avec calus huméral fort développé, portant une longue soie humérale; pilosité thoracique généralement longue et dense; scutellum nu, sauf quatre paires de soies marginales plus ou moins longues.

Abdomen à pilosité générale longue et dense, brun-roux, base de l'oviscape fortement élargi et épaissi, noirci par plaque, plus long que le pré-abdomen.

Ailes légèrement rembrunies par plaques sans formation d'un réticule et taches brunes plus intenses; un appendice digitiforme long à la deuxième nervure longitudinale; troisième nervure longitudinale sans chétosité remarquable ou chète à la face supérieure de l'aile; nervure costale se terminant au niveau de la quatrième nervure longitudinale; nervure transverse postérieure de la cellule anale formant un angle aigu avec la longitudinale.

1 exemplaire ♀.

Type : Parc National Albert.

Massif du Ruwenzori : vallée du mont Mulungu, 2.600 m, 30.XI.1957, P. VANSCHUYT-BROECK, n° VS. 254.

16. — **EUTHIOZA** ENDERLEIN (1942).

*Euthioza* ENDERLEIN, 1942, S. G. Naturforsch. Freunde Berlin, n° 4-7, p. 117.

Type : *E. madagascarensis* ENDERLEIN, 1942, ibidem p. 117.

Deuxième section de la quatrième nervure longitudinale droite, le long de la cellule discale; troisième article antennaire plus court que le double de sa largeur; base de l'abdomen comprimé; scutellum portant une fine pubescence en plus des quatre soies marginales scutellaires; deuxième article antennaire plus ou moins droit ou légèrement courbé, sans appendice; palpes courts; ailes sans réticules, tout au plus avec des taches; fosses antennaires séparées par une carène verticale médiane peu proéminente;



cellule anale avec l'angle inférieur aigu; nervure costale se terminant au niveau de la quatrième nervure longitudinale; deuxième article antennaire sans rainure apicale; arista normalement longue et simple; troisième nervure longitudinale sans soie ou chétosité à la face supérieure de l'aile et se terminant au niveau de l'apex de celle-ci.

Genre confiné à la région malgache.

17. — **EUPYRGOTA** COQUILLET (1898 nec HENDEL 1908).

*Eupyrgota* COQUILLET, 1898, Proc. U. S. Nat. Mus. vol. 21, p. 337.

Type : *E. luteola* COQUILLET, ibid.

Scutellum sans pubescence, mais pouvant porter de quatre à dix soies scutellaires marginales; troisième article antennaire plus long que du double de la largeur; base de l'abdomen très fin (chez *ypsilon* le troisième article antennaire est aussi long que large); ailes non réticulées; deuxième article antennaire plus ou moins droit ou coupé en biseau sans appendice; palpes courts; fosses antennaires séparées par une carène verticale, peu proéminente; nervure costale se terminant à l'apex de la quatrième nervure longitudinale; deuxième article antennaire sans rainure basale dorsale; arista normale, simple; troisième nervure longitudinale sans macrotriche à la base sur la face supérieure de l'aile et se terminant au niveau de l'apex de celle-ci; oviscapte courbé.

« Die Art Coquillet's ist mir unbekant. Ich gründe meine nun folgende Beschreibung auf *E. scioida* HENDEL ».

En 1934, HENDEL créa le genre *Apyrgota* avec comme type *scioida*.

Type : *A. scioida* HENDEL (1908).

18. — **PELTODASIA** EINDERLEIN (1942).

*Peltodasia* ENDERLEIN, 1942, S. G. Naturforsch. Freunde Berlin, n° 4-7, p. 120.

Type : *P. vespiformis* ENDERLEIN, 1942, ibid., pp. 120-121.

Scutellum pubescent sur le disque, en plus des deux paires de soies scutellaires marginales; troisième article antennaire beaucoup plus long que le double de la largeur; abdomen pédonculé à la façon des Vespides et fortement rétréci à la base; rainure dorsale du troisième article de l'antenne, profonde; nervure costale de l'aile aboutissant près de l'apex de la quatrième nervure longitudinale; cellule anale avec l'angle inféro-postérieur proéminent; troisième nervure longitudinale sans macrotriche à la face supérieure de l'aile et se terminant environ à l'apex de celle-ci; troi-

sième nervure longitudinale plus fortement courbée dans la section postérieure de la nervure après la transverse antérieure; fémurs épaissis, avec deux rangées de petites soies vers l'apex; gènes larges.

[41. — **Peltodasia mageraensis** n. sp.]

(Fig. 42, 43.)

Tête jaune-brun; front avec taches préoccipitales brunes, brillantes; triangle frontal brun, mat brillant; bord antérieur du front brun-rouge; fosses antennaires longues, profondes, s'étendant depuis la base des antennes jusqu'au rebord buccal, séparées par la carène verticale médiane, noire, proéminente; gènes tachées de brun; joues larges, presque aussi larges que le petit diamètre de l'œil; antennes longues, divergentes, premier article de la moitié de la longueur du deuxième article, sétifère au bord apical; deuxième et troisième articles jaunâtres, deuxième en pouce sur le troisième, sétifère; troisième article antennaire plus de trois fois aussi long que large; arista simple, plus de trois fois aussi longue que les deux derniers articles réunis.

Thorax brun brillant; calus huméral sans soie remarquable; scutellum portant une paire de longues soies sur le disque en plus des soies scutellaires marginales.

Abdomen pédonculé, très fortement allongé, étroit, fusiforme, épaissi à l'apex; premier segment double court, deuxième au cinquième étirés, courttement sétifères; sternites, latéralement, longuement et densément pilifères.

Ailes hyalines, cellule costale et espace entre la costale et la deuxième nervure longitudinale, jaunis; toutes les nervures longitudinales et transverses nimbées de jaune; fort appendice digitiforme à la deuxième nervure longitudinale; cellule anale avec angle inférieur proéminent.

2 exemplaires ♂♂.

Type : Parc National Albert, Mission G. F. DE WITTE.

Lac Magera, 2.000 m, 6.III.1934, G. F. DE WITTE, n° 283.

[Paratype : Coll. Musée Royal Afrique Centrale.

Kivu : Kibumba, 26.IX.1932. L. BURGEON.]

[42. — **Peltodasia vespiformis** ENDERLEIN (1943).]

*P. vespiformis* ENDERLEIN, 1942, S. G. Naturforsch. Freunde Berlin, n° 4-7, pp. 120-121.

Antennes longues, premier article deux fois aussi long que large; deuxième article deux fois aussi long que le premier; troisième article aplati à l'apex, arrondi à la base, trois fois aussi long que large.



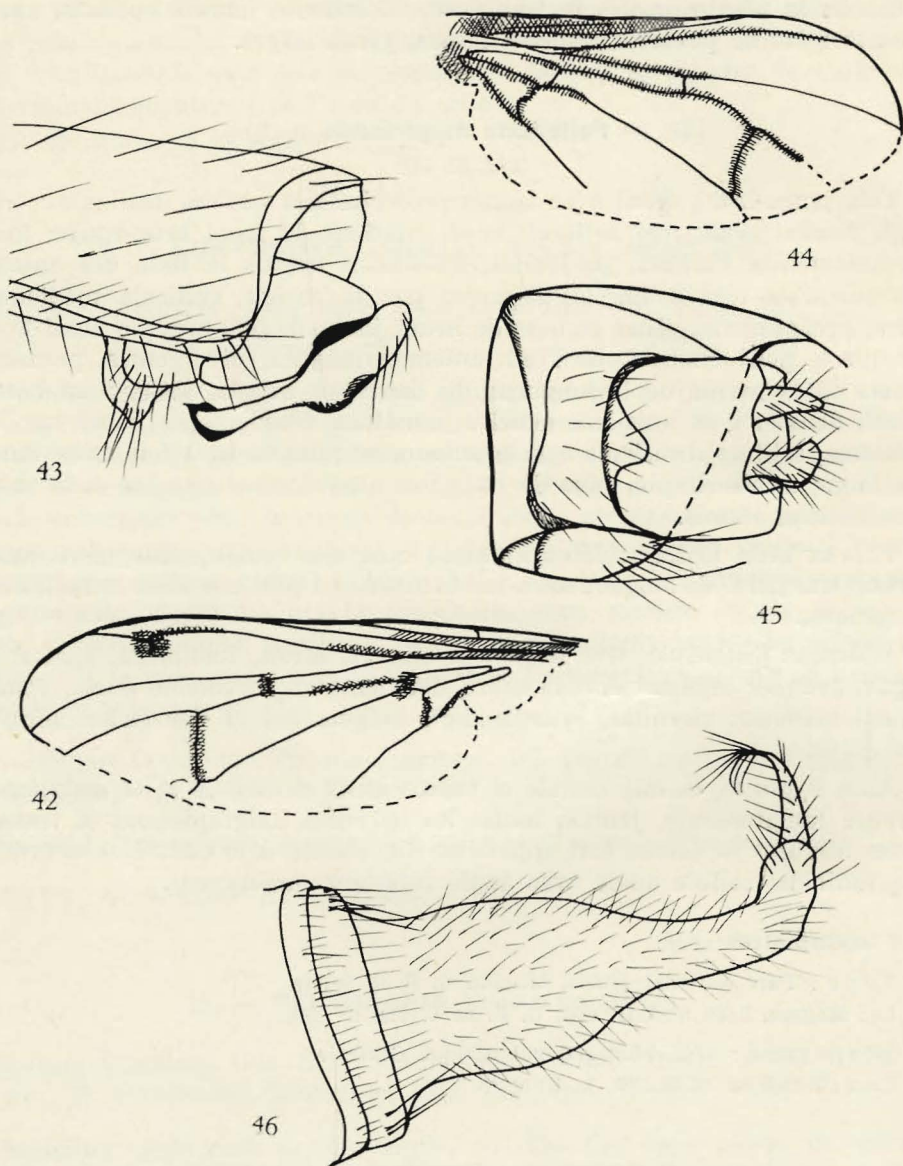


FIG. 42 : *Peltodasia mageraensis* n. sp., aile ( $\times 20$  env.). — FIG. 43 : Idem, extrémité abdominale ( $\times 40$  env.). — FIG. 44 : *Campylocera ruwenzoriensis* n. sp., aile ( $\times 20$  env.). — FIG. 45 : *Campylocera rodhaini* n. sp., extrémité abdominale ( $\times 40$  env.). — FIG. 46 : *Campylocera bokumaensis* n. sp., extrémité abdominale ( $\times 40$  env.).

Thorax brun-roux; scutellum pubescent en plus des deux paires de soies marginales. Abdomen à la base, pédonculé, brun-noir.

Ailes entièrement jaunies, rembrunies sur la troisième nervure longitudinale, les transverses et la quatrième longitudinale; nervure costale se terminant au niveau de la troisième longitudinale; deuxième nervure longitudinale sans soie ou chète sur la base, à la face supérieure de l'aile.

11 exemplaires ♂♂ et ♀♀.

Parc National Albert, Mission G. F. DE WITTE.

Kivu : Rutshuru, 1.285 m, 25.XI. au 20.XII.1933, G. F. DE WITTE, n° 118.

Coll. Musée Royal Afrique Centrale.

Mahagi : Niarembe, 1935, CH. SCOPS; terr. Yahuma, XII.1948, P. L. G. BENOIT; Nord lac Kivu, Rwanki, V.1948, J. V. LEROY; Lulua . Kapanga, V-VI.1959; Urundi : Rugari, 1948, Dames de Marie; Kapiri, IX.1912, Miss. Agric.; Kivu : Buseregenye (Rutshuru), IX.1929, ED. LUJA; Sankuru : Komi, VII.1929, J. GHESQUIÈRE.

#### 19. — **ADAPSILIA** WAGA (1842).

*Adapsilia* WAGA, 1842, Ann. Soc. Ent. France, vol. I, p. 279.

Type : *A. coarctata* WAGA, ibid., p. 279.

[Syn. : *Pyrgota* SCHIENER (nec WIEDEMANN, 1864, Fauna Aust., vol. 2, p. 66)].

« Bei dieser Gattung ist das 3. Fühlerglied an der Spitze abgerundet, das 2. zeigt vorne oben keinen Randeinschnitt. Beide Fühlergruben sind durch einen Längskiel von einander getrennt und reichen entweder fast bis zum Mundrande oder sind, wie bei Subgenus *Eupyrgota* durch ein Epistom von demselben, bzw. vom Prälabrum getrennt. Die Beborstung des Kopfes ist bei den 2 Untergattungen verschieden und wird in der Artentabelle angegeben. Wesentliche Gattungsmerkmale zeigt auch der Flügel. Die *c* reicht, wenn auch verdünnt, bis zur Mündung von *m* 1+2; *r*5 ist oben unborstet. Die *sc* ist der *c* weitaus näherliegend als bei den *Toxurinae*, nähert sich ihr sehr spitzwinklig gegen die Mündung hin und bricht normal vor derselben in geringer Entfernung von der *c*, die dort einen hellen Punkt zeigt ab. *r*4 hat normal einen Aderhang; *r*5 mündet in der Nähe der Flügelspitze. Beim subgenus *Eupyrgota* ist die *m* 1+2 vor der *r-m* gerade, beim Subgenus *Adapsilia* ± bauchig in die Diskalzelle hineingebogen.

» Thoraxschüppchen nur bandartig schmal, nicht länger bewimpert; bei hirtoscutella aber ohrförmig entwinckelt. Empodium haarförmig, nicht gefiedert. »



[43. — **Adapsilia ypsilon** HENDEL (1913).]

*A. ypsilon* HENDEL, 1913, Arch. f. Naturgesch., Abt. A, Heft 11, pp. 89-90.

Espèce voisine du *latipennis* HENDEL, dont elle diffère cependant par les caractères suivants : le front plus large : l'avant est du double de la largeur de l'œil; le bord interne des fosses antennaires est noir.

Thorax visiblement plus long que large, non ligné; scutellum plus foncé que le thorax avec deux paires de soies marginales.

Ailes claires portant une grande tache brune s'étendant depuis l'appendice de la deuxième nervure longitudinale jusqu'à l'apex de l'aile, couvrant les longitudinales 2 et 3, partiellement; nervure costale se terminant au niveau de l'apex de la troisième longitudinale; dernière section de la quatrième nervure longitudinale fortement courbée vers l'arrière au-delà de la transverse postérieure; cellule anale avec l'angle inférieur aigu.

1 exemplaire.

Coll. Musée Afrique Centrale.

Uele : Bayenga, terr. Wamba, 810 m, 15.II.1957, R. CASTELAIN.

[44. — **Adapsilia caffra** HENDEL (1913).]

*A. caffra* HENDEL, 1913, Arch. f. Naturgesch., Abt. A, Heft 11, p. 90.

Espèce proche de *ypsilon* HENDEL; troisième article antennaire plus court que chez *ypsilon*, environ trois fois aussi long que large; chez *ypsilon* deux fois seulement; la ponctuation des joues moins prononcée, à surface mat brillant et même latéralement sétifère.

Thorax et scutellum jaune-roux, avec des taches jaunes plus nombreuses, plus densément sétifères et à pilosité brune; scutellum sétifère, mat, portant les paires de soies scutellaires marginales.

Soies céphaliques comme celles de *latipennis* WALKER.

Le segment basal double de l'abdomen est comprimé dans son milieu; l'oviscapte est très large à la base, un peu plus long que large, épais, arrondi sur les tergites, la membrane latérale élargie vers le milieu, l'apex est courbée fortement vers l'avant.

Fortes pattes; fémurs visiblement épaissis, les antérieurs sétifères postéro-dorsalement, en ligne.

Ailes comme celles de *ypsilon*.

1 exemplaire.

Coll. Musée Royal Afrique Centrale.

Kibali-Ituri : Bayenga, terr. Wamba, 810 m, I.1956, R. CASTELAIN.

[45. — **Adapsilia latipennis** WALKER (1849).]

*A. latipennis* WALKER, 1849, List Dipt. Brit. Mus., vol. 4, p. 1087 (*Oxycephala*).

Front large, concave vers l'arrière; joues plus étroites que les yeux; fosses antennaires se terminant vers la moitié de la face; troisième article antennaire, aussi large dans sa partie supérieure ou un peu plus large que le second article, ovoïde, arrondi à l'apex et plus étroit qu'à sa base; arista insérée vers le milieu du troisième article nue, longue et fine; palpes longs et larges.

Disque du mésonotum plus large que long, couvert de soies noires; scutellum nu sur le disque, mais portant quatre paires de soies scutellaires marginales.

Abdomen rétréci au milieu du premier segment double, lequel est cependant encore plus long que les segments visibles 3 à 6, court, pilifère; tergites 3 et 4 d'égale longueur, 5 et 6 courts; oviscapte aussi long que les tergites 3 à 6 réunis.

Ailes semblables à celles d'*Ypsilon* HENDEL; nervures transverses antérieure et postérieure rapprochées.

Hanches et pattes rougeâtres, fines et longues; fémurs non épaissis, portant une seule petite soie ventrale.

3 exemplaires.

Coll. Musée Royal Afrique Centrale.

Ruanda : Kisenyi, 1.500 m, 20.I.1952 et X.1952, A. E. BERTRAND; Ruanda : Kigali, 1.500-1.800 m, 12.X.1951, A. E. BERTRAND.

20. — **CLEMAXIA** ENDERLEIN (1942).

*Clemaxia* ENDERLEIN, 1942, S. G. Naturforsch. Freunde Berlin, n° 4-7, p. 129.  
Type : *C. angustipalpis* ENDERLEIN, 1942, *ibid.*, p. 129.

« Dieses Genus unterscheidet sich von *Teliophleps* durch den Besitz von 4 Randborsten des Scutellums.  $r_2+3$  ohne oder mit Queraders tummel. »

Scutellum avec quatre soies marginales; quatrième nervure longitudinale de l'aile complète et atteignant le bord de l'aile; deuxième nervure longitudinale avec ou sans appendice; ailes jamais réticulées, mais avec des taches brunes plus ou moins nombreuses; fosses antennaires atteignant le tiers inférieur de la face ou le rebord buccal; nervure costale se terminant à l'apex ou très près de l'apex de la troisième nervure longitudinale; fosses antennaires séparées par une carène verticale médiane; scutellum pubescent en plus des soies marginales; troisième nervure longitudinale nue sur la face supérieure de l'aile et courbée vers l'arrière; triangle ocellaire peu développé.



ACZÉL dans son travail des *Pyrgotidae* de l'Upemba avait indiqué comme type de ce genre l'*angustipennis* ENDERLEIN; cette espèce est inexistante et doit probablement être l'*angustigennis* HENDEL (1913); l'espèce type est bien *angustipalpis* ENDERLEIN (1942).

21. — **DICROSTIRA** ENDERLEIN (1942).

*Dicrostira* ENDERLEIN, 1942, S. G. Naturforsch. Fereunde Berlin, n° 4-7, pp. 125-126.

Type : *D. partitigena* ENDERLEIN, 1942, *ibid.*, p. 126.

Ce genre ne figure pas dans la table des genres africains d'ACZÉL; ENDERLEIN en 1942 l'avait créé pour une espèce nouvelle du Cameroun : *D. partitigena* ENDERLEIN.

« Fühlergruben breit und fast bis an den Mundrand reichend; Seitenleisten der Fühlergruben parallel und erst ganz vorn die Gabelleiste des Mediankiesels tangierend. *cu2* scharwinklig gebrochen, Zipfel nicht gegitert. Wangen sehr breit, durch Längsleiste geteilt, die nach oben zu spitz in den oberen Teil der Seitenleisten der Fühlergruben endet. Die Costa (*c*) endet bei  $r4+5$ , nur wenig darüber hinausreichend. Scutellum ausser den 4 Randborsten pubesciert.  $r4+5$  auf der Flügeloberseite ohne Macrotrichen. 1 Fühlerglied so lang wie breit; 2 Glied ca  $\frac{3}{4}$  so lang wie das erste. 3. Glied  $1\frac{1}{4}$  der Länge des zweiten Glied und  $2\frac{1}{2}$  mal so lang wie breit ... 1 ober Orbitalborste, 2 Paar Ocellarborsten, 2 Paar Occipitalborsten, 1 äussere und 1 innere Vertikalborste, 1 Praelarborste, 1 Humeralborste ..... die hinterste Dorsoventralborste. »

22. — **TEPHRITOCAMPYLOCERA** HENDEL (1934).

*Tephritocampylocera* HENDEL, 1934, *Encycl. Entom.*, série B, t. VII, p. 154.

Type : *T. carbonaria* HENDEL, 1913, *Arch. f. Naturgesch.*, Abt. A, Heft 11, p. 105.

(Syn : *Rhagostira* ENDERLEIN, 1942, S. G. Naturforsch. Freunde Berlin, n° 4-7, p. 123.)

Ailes avec réticule, brunes, marquées de nombreuses taches hyalines et de points plus clairs; fosses antennaires se terminant approximativement au milieu de la face; nervure costale de l'aile se terminant soit à l'apex de la troisième nervure longitudinale, soit aux environs; une carène verticale médiane sépare les fosses antennaires; scutellum pubescent, en plus des soies scutellaires marginales, au nombre de deux paires; nervure transverse, clôturant la cellule anale, plus ou moins fortement courbée, formant un angle aigu avec la cellule anale; au moins une paire de soies

orbitales; troisième nervure longitudinale sans soie ou chète à la base, sur la surface supérieure de l'aile; cette longitudinale courbée vers l'arrière et se terminant plus ou moins près de l'apex de l'aile.

Aucune espèce de ce groupe n'est représentée dans les récoltes examinées.

### 23. — **CAMPYLOCERA** MACQUART (1843).

*Campylocera* MACQUART, 1843, Diptères exotiques, vol. 2 (3), p. 220.

Type : *C. ferruginea* MACQUART, 1843, *ibid.*, p. 220.

(Syn. : *Hexamerinx* ENDERLEIN (1942); *Campylocera* WULP, Tijdschr. v. Ent., vol. 28, p. 213 (1885); *Prosyrogaster* RONDANI, Ann. Mus. St. Nat. Genova, vol. 7, p. 438 (1875).

« Trompe épaisse. Palpes assez larges, rétrécis vers l'extrémité. Face un peu inclinée; épistome à petit rebord. Front saillant, revêtu de poils courts. Antennes n'atteignant pas l'épistome, peu inclinées; premier article court, horizontal; deuxième assez allongé, conique, terminé obliquement; troisième double du second, comprimé, droit en dessus, convexe en dessous, arrondi à l'extrémité; style nu, assez court, et menu, inséré assez loin de la base du troisième article. Yeux ovales. Oviducte assez long, large, déprimé; armure génitale du mâle accompagné de deux touffes de petites soies.

» Ailes sans tache; nervures transversales rapprochées. »

Quatrième nervure longitudinale de l'aile évanescence à l'apex ou encore raccourcie, mais n'atteignant pas le bord de l'aile; scutellum portant de deux à trois paires de soies scutellaires marginales; ailes jamais réticulées, généralement hyalines, avec ou sans taches brunes foncées; fosses antennaires atteignant au moins le quart inférieur de la plaque faciale, ou le rebord buccal; nervure costale se terminant à la troisième nervure longitudinale ou près de celle-ci; fosses antennaires séparées par une carène verticale médiane; scutellum pubescent, en plus des marginales; nervure transverse fermant la cellule anale, plus ou moins pliée; troisième nervure longitudinale sans soie ou chète à la face supérieure de l'aile, droite ou courbée vers l'arrière, se terminant à l'apex de l'aile ou tout près; triangle ocellaire peu marqué.

### [46. — **Campylocera angustigennis** HENDEL (1913).]

*C. angustigennis* HENDEL, 1913, Arch. f. Naturgesch., Abl. A, Heft 11, pp. 97-98.

Espèce voisine de *oculata* HENDEL dont il diffère par les caractères suivants : la face est visiblement plus étroite en dessous des antennes que l'œil et les joues sont retilignes; le front est proéminent au devant des yeux; gènes élargies plus grandes que le diamètre de l'œil; chez *angustipennis* les fémurs et les tarses sont noircis et en partie également l'oviscapte; pleures



non colorées; ailes très légèrement rembrunies et même hyalines; largeur des joues et des gènes à peine le tiers de la largeur du troisième article des antennes; apex de la face deux fois et demie aussi large que long; nervure longitudinale 2, sans appendice.

37 exemplaires : ♂♂ et ♀♀.

Parc National Albert, Mission G. F. DE WITTE.

Kivu : Rutshuru, riv. Musugereza, 1.100 m, 8.VIII.1935, G. F. DE WITTE, n° 1630; lac Edouard, W. Bugazia, 13-16.V.1935, D<sup>r</sup> H. DAMAS, n° 29.

Parc National de l'Upemba, Mission G. F. DE WITTE.

Lusinga, 1.700 m, 10.IV.1947, G. F. DE WITTE, n° 223.

Coll. Musée Royal Afrique Centrale.

Équateur : Bokuma, 8.X.1951, et 1953, R. P. LGOTENS; Urundi : Rumonge, 1934, A. LESTRADE; Uele : Bayenga, terr. Wamba, 810 m, VI 1956, R. CASTELAIN; Mayidi, 1942, 1943, 1945, R. P. VAN EYEN; Kivu : Kavimvira (Uvira), à la lumière, XII.1954, II-III.1955, 1-15.V.1955, G. MARLIER; Katanga : Kando, 2.IV.1931, G. F. DE WITTE; Aru, 6.VII.1931, H. J. BREDO; Ituri : Ara-Aru, IX.1952; Ruhengeri, X.1933, D<sup>r</sup> F. COLBACK; forêt de Kawa (lac Albert), 16.IV.1929, A. COLLART; Katanga : V. Lubumbashi, 1911, BUTTGENBACH; Kabinda, X.1934, M<sup>me</sup> GILLARDIN.

[47. — **Campylocera oculata** HENDEL (1913).]

*C. oculata* HENDEL, 1913, Arch. f. Naturgesch., Abt. A, Heft 11, p. 97.

Cette espèce ressemble beaucoup à *nigriventris* HENDEL; triangle frontal brillant, plus petit et plus parcimonieusement sétifère que chez *nigriventris*; soies fronto-orbitales plus courtes et courbées vers l'extérieur; front, au niveau des antennes, proéminent au devant des yeux de la moitié du diamètre de l'œil; face concave vers le bas; gènes étroites, à peine de la largeur d'un sixième de l'œil; joues aussi larges que le troisième article antennaire à la base; fosses antennaires s'étendant jusqu'à moitié de la face; troisième article antennaire aussi long que le deuxième sur le bord dorsal; arista insérée au milieu du bord dorsal, longue et fine; pilosité noire du thorax, du scutellum et de l'abdomen plus longue, plus dense et plus épaisse que chez *nigriventris*; oviscapte plus long que le préabdomen; chez le mâle, le double segment basal de l'abdomen est aussi long que les troisième et quatrième segments réunis.

1 exemplaire.

Coll. Musée Royal Afrique Centrale.

Kwamouth, VI.1921, D<sup>r</sup> H. SCHOUTEDEN.

[48. — **Campylocera ferruginea** MACQUART (1843).]

*C. ferruginea* MACQUART, 1843, *Dipl. Exot.*, vol. 2/3, p. 220, t. 30; BEZZI, *Bull. Soc. Ent. Ital.*, V. 39, p. 133.

Troisième article antennaire double de la longueur du deuxième; oviscapte plus long que le préabdomen, plus épais que chez *oculata*; soies fronto-orbitales visiblement plus courtes et plus fines, courbées vers l'avant et l'extérieur; les joues sont plus étroites que le troisième article antennaire; bandes colorées du disque du thorax rouge-brun: deux bandes médianes et deux bandes latérales plus larges et interrompues à la suture transverse; tête, abdomen et pattes rouge orangé; ailes hyalines, grisâtres avec la nervation jaune et la disposition des nervures comme chez *nigriventris*.

6 exemplaires.

Coll. Musée Royal Afrique Centrale.

Km 345 de Kindu (nuit), D<sup>r</sup> RUSSO; Tshuapa: Banania, VII-VIII.1951, IX.1952, I.1954, V.1955, R. P. HULSTAERT.

[49. — **Campylocera pisciventris** HENDEL (1913).]

*C. pisciventris* HENDEL, 1913, *Res. Voy. ALLUAUD et JEANNEL en Afr. Orient.*, 1911-1912, *Diptera*, V, pp. 120-130.

Front moins large que le diamètre de l'œil; deuxième article antennaire au bord supérieur plus long que le troisième article; article 3 comprimé et arrondi à l'apex; arista longue et fine; disque du mésonotum plus long que large; abdomen allongé, segment basal deux fois plus long que les segments 3 et 4 réunis; ailes ayant l'apex des nervures 2 et 3 et des transverses postérieures largement et intensément teinté de brun; pleures et scutellum jaunâtres.

4 exemplaires.

Coll. Musée Royal Afrique Centrale.

Sankuru: Lusambo, 1956, E. R. DETHYE; Kibali-Ituri; Yindi, 1949, A. E. BERTRAND; Tshuapa: Bokuma, VI.1952, R. P. LOOTENS.

[50. — **Campylocera maculifer** HENDEL (1913).]

*C. maculifer* HENDEL, 1913, *Arch. f. Naturgesch.*, Abt. A, Heft 11, p. 99.

Front, en avant, beaucoup plus large que l'œil, assez fortement proéminent au devant des yeux; gènes d'un sixième seulement de la largeur de l'œil; joues, en leur milieu, de la largeur du troisième article antennaire; fosses antennaires étendues jusqu'au milieu de la face, se terminant au rebord buccal; troisième article antennaire, mesuré dorsalement, aussi long



que le deuxième; arista insérée au centre du bord supérieur, nue, longue et fine; disque du thorax et scutellum courts, sétifères; mésopleure portant une tache brune, brillante; hanches jaune clair; fémurs noir de jais; tibias rougeâtres; tarsi rouges; ailes grisâtres, hyalines; tache apicale assez étendue sur la costale, la radiale et la cubitale, également sur les transverses.

1 exemplaire.

Coll. Musée Royal Afrique Centrale.  
Stanleyville, 30.III.1923, A. COLLART.

[51. — **Campylocera lurida** ENDERLEIN (1942).]

*C. lurida* ENDERLEIN, 1942, S. G. Naturforsch. Freunde Berlin, n° 4-7, p. 132.

Espèce très semblable à *C. angustigennis* HENDEL; thorax bien plus clair, jaune-brun; ailes hyalines légèrement grisâtres; nervation jaune-brun, seulement la nervure transverse postérieure rembrunie; joues au moins aussi larges que le troisième article antennaire; gènes du double de la largeur de celle des joues; pubescence longue et dispersée; partie inférieure de la face, sous les yeux, de la largeur des yeux et une fois et demie aussi long que large.

1 exemplaire.

Coll. Musée Royal Afrique Centrale.  
Uele : Dingila, I.VI.1933, H. J. BRÉDO.

[52. — **Campylocera rodhaini** n. sp.]

(Fig. 45.)

Front jaunâtre, triangle à la base des antennes brun-rouge; soies verticales internes, externes, orbitales et occipitales présentes; antennes longues, parallèles; premier article globuleux, court, trapu, deuxième article allongé, presque d'égale longueur que l'article 3; troisième article jaune, complètement pubescent, comprimé apicalement, portant l'arista médiane dorsale, plus longue que les deux derniers articles réunis; fosses antennaires allongées, bifides à l'apex, aboutissant près du rebord buccal; carène verticale médiane séparant les deux fosses, peu proéminente; gènes élargies; joues étroites; palpes grands, jaunes, longuement pilifères, arrondis à l'apex.

Thorax brun-rouge, sans tache bien définie; pleures jaune-brun; une paire de fortes soies dorso-centrales; calus huméral jaunâtre, à longue soie humérale; scutellum pilifère, à courte pubescence jaune et deux paires de soies scutellaires marginales longues.

Abdomen rétréci à la base, aplati et élargi sur les autres segments, pilosité moyennement longue sur le dos des tergites, très longue sur les bords latéraux.

Ailes hyalines, teintées de brun seulement sur les nervures transverses et la base de la troisième nervure longitudinale; les quatrième, cinquième et sixième nervures longitudinales (cellules médiane et anale) évanescentes, n'atteignant pas le bord de l'aile; deuxième nervure longitudinale sans appendice.

2 exemplaires ♂♂.

Type : Coll. Musée Royal Afrique Centrale.

Mushie, 15.VIII.1915, D<sup>r</sup> RODHAIN.

Paratype : ibidem.

[53. — **Campylocera bokumaensis** n. sp.]

(Fig. 46.)

Front jaune clair, relevé le long des yeux; triangle ocellaire couvert de soies noires assez longues, mat brillant; soies postverticales, soies verticales internes et externes, soies ocellaires et soies orbitales présentes; face brune avec fosses antennaires étendues jusqu'à la moitié de la longueur de la face; carène faciale verticale médiane, séparant les fosses antennaires, peu proéminente; gènes étroites avec tache brune apicale; joues étroites, plus étroites que la largeur du troisième article antennaire; antennes longues, divergentes, premier article court, triangulaire, nu; deuxième article dorsalement plus court que le troisième, à pubescence longue; troisième article une demi-fois plus long que le deuxième, jaune, comprimé, aplati à l'apex.

Thorax rembruni sur le disque, deux bandes longitudinales plus claires; pleures jaunes; disque longuement sétifère; calus huméral avec longue soie humérale, jaunâtre; une seule paire de soies dorso-centrales; scutellum jaune sétifère, avec trois paires de soies scutellaires marginales.

Abdomen brun sur les tergites, jaune sur les sternites; longue pilosité générale; fortes soies sur le rebord des tergites; oviscapte courbé vers l'abdomen, brun, triangulaire, terminé par une touffe de longues soies dures, l'apex jaunâtre.

Ailes hyalines à nervation jaune-brun; cette nervation rembrunie sur les transverses et la base de la troisième nervure longitudinale; nervure costale s'étendant jusqu'à la troisième longitudinale, près de l'apex de l'aile; deuxième nervure longitudinale sans appendice; troisième nervure longitudinale sans soie ou chète à la base, sur la face supérieure de l'aile; transverse anale formant un angle aigu inféro-postérieur à la cellule anale.

2 exemplaires ♀♀.

Type : Coll. Musée Royal Afrique Centrale.

Bokuma, I-V.1942, R. P. HULSTAERT.

Paratype : Coll. Musée Royal Afrique Centrale.

Elisabethville, X.1934, CH. SEYDEL.



[54. — **Campylocera ruwenzoriensis** n. sp.]

(Fig. 44.)

Espèce se rapprochant du *myopa* HENDEL par les antennes, avec le troisième article bien plus long que le deuxième; front brun, uni, les bords orbitaux relevés; soies verticales externes et internes, soies postverticales, soies ocellaires présentes; fosses antennaires longues, s'arrêtant au cinquième inférieur de la face, séparées par une carène verticale médiane; palpes aplatis, arrondis apicalement, sétifères, allongés; antennes longues, premier article court, trapu, sétifère apicalement; deuxième article allongé, plus court, dorsalement, que le troisième, longuement sétifère; troisième article long, épaissi et arrondi à la base, comprimé à l'apex; arista insérée dorsalement au centre du bord supérieur.

Thorax brun-rouge avec des taches brun-noir, allongées, dispersées sans ordre de part et d'autre de la ligne médiane et de la suture transverse; une seule paire de fortes soies dorso-centrales; scutellum pubescent avec deux paires de soies scutellaires marginales longues; pleures rougeâtres.

Abdomen brun-roux, les bords apicaux des tergites noircis; segment basal avec une tache noire, ronde préapicale sur le tergite; pilosité générale longue avec de grandes soies sur les bords externes des tergites; sternites jaune-brun, sétifères.

Ailes teintées de brun uniformément; nervation brune, nimbée de brun foncé; deuxième nervure longitudinale sans appendice; nervure costale atteignant la troisième longitudinale, proche de l'apex de l'aile; quatrième nervure longitudinale évanescence dans sa partie terminale, de même la cinquième, aucune des deux n'atteignant le bord de l'aile; cellule anale avec l'angle inféro-postérieur aigu; nervure anale se terminant avant le bord postérieur de l'aile.

1 exemplaire ♂

Type : Parc National Albert, Massif du Ruwenzori.

Riv. Talya, affl. Lume, 1.740 m, 7.IX.1956, P. VANSCHUYTBROECK, n° VS 499, d'un élevage d'Hémiptères Homoptères sur *Tectona grandis* L.

## INDEX ALPHABÉTIQUE

## A. — GENRES ET SOUS-GENRES.

Pages	Pages
<i>Adapsilia</i> WAGA . . . . . 8, 13, 63	<i>Metropina</i> ENDERLEIN . . . . . 7, 12, 23
<i>Apyrgota</i> HENDEL . . . . . 8, 13, 49	<i>Peltodasia</i> ENDERLEIN . . . . . 8, 13, 60
<i>Campylocera</i> MACQUART . . . . . 8, 13, 67	<i>Platynostyra</i> ENDERLEIN . . . . . 7, 11, 18
<i>Clemaxia</i> ENDERLEIN . . . . . 8, 13, 65	<i>Prohypotyphla</i> HENDEL . . . . . 7, 13, 31
<i>Congopyrgota</i> ACZÉL . . . . . 7, 11, 18	<i>Pyrgolinae</i> . . . . . 7, 12, 21
<i>Diasteneura</i> HENDEL . . . . . 7, 12, 21	<i>Pyrgotomyia</i> HENDEL . . . . . 7, 12, 23
<i>Dicrostira</i> ENDERLEIN . . . . . 8, 13, 66	<i>Siridapha</i> ENDERLEIN . . . . . 8, 13, 57
<i>Eupyrgota</i> COQUILLET . . . . . 8, 60	<i>Stypina</i> ENDERLEIN . . . . . 8, 13, 57
<i>Euthioza</i> ENDERLEIN . . . . . 8, 13, 59	<i>Tephritocampylocera</i> HENDEL . . . . . 8, 13, 66
<i>Hendelpyrgota</i> n. g. . . . . 9, 13, 47	<i>Tephritohypotyphla</i> n. g. . . . . 9, 12, 26
<i>Hypotyphla</i> LOEW . . . . . 7, 13, 25	<i>Tephritopyrgota</i> HENDEL . . . . . 8, 13, 51
<i>Hypotyphlina</i> ENDERLEIN . . . . . 7, 28	<i>Toxopyrgota</i> HENDEL . . . . . 7, 13, 47
<i>Lygiohypotyphla</i> ENDERLEIN . . . . . 7, 13, 43	<i>Toxurinae</i> . . . . . 8, 11, 18
	<i>Trichellopsis</i> BEZZI . . . . . 8, 13, 50

## B — ESPÈCES.

Pages	Pages
<i>angustigenis</i> HENDEL ( <i>Campylocera</i> ) . . . . . 16, 67	<i>distans</i> HENDEL ( <i>Prohypotyphla</i> ) . . . . . 16, 36
<i>basilewskyi</i> n. sp. ( <i>Diasteneura</i> ) . . . . . 15, 22	<i>ferruginea</i> MACQUART ( <i>Campylocera</i> ) . . . . . 16, 69
<i>belzebulh</i> HENDEL ( <i>Tephritopyrgota</i> ) . . . . . 16, 54	<i>filipalpis</i> ENDERLEIN ( <i>Siridapha</i> ) . . . . . 16, 58
<i>benoiti</i> n. sp. ( <i>Prohypotyphla</i> ) . . . . . 15, 35	<i>flavipes</i> HENDEL ( <i>Prohypotyphla</i> ) . . . . . 16, 37
<i>biseta</i> n. sp. ( <i>Tephritohypotyphla</i> ) . . . . . 15, 26	<i>flaviventris</i> n. sp. ( <i>Prohypotyphla</i> ) . . . . . 15, 33
<i>bokumaensis</i> n. sp. ( <i>Campylocera</i> ) . . . . . 16, 71	<i>garambaensis</i> n. sp. ( <i>Prohypotyphla</i> ) . . . . . 15, 32
<i>caffra</i> HENDEL ( <i>Adapsilia</i> ) . . . . . 16, 64	<i>hirsuta</i> HENDEL ( <i>Tephritopyrgota</i> ) . . . . . 16, 55
<i>caudata</i> n. sp. ( <i>Hypotyphlina</i> ) . . . . . 16, 28	<i>hyalipennis</i> n. sp. ( <i>Lygiohypotyphla</i> ) . . . . . 15, 43
<i>curvicauda</i> n. sp. ( <i>Prohypotyphla</i> ) . . . . . 15, 33	



	Pages		Pages
<i>kibatiensis</i> n. sp. ( <i>Tephritopyrgota</i> ) ... ..	15, 56	<i>oculata</i> HENDEL ( <i>Campylocera</i> ) ...	16, 68
<i>kivuensis</i> n. sp. ( <i>Congopyrgota</i> ) .	15, 49	<i>omissa</i> HENDEL ( <i>Prohypotyphla</i> ) ..	16, 40
<i>latipennis</i> WALKER ( <i>Adapsilia</i> ) ...	16, 65	<i>ophionea</i> ENDERLEIN ( <i>Siridapha</i> ) .	16, 58
<i>longicauda</i> n. sp. ( <i>Prohypotyphla</i> ) .	15, 41	<i>passerina</i> HENDEL ( <i>Tephritopyrgota</i> ) ... ..	16, 55
<i>longicornis</i> n. sp. ( <i>Hendelpyrgota</i> ) ... ..	15, 49	<i>perscalaris</i> n. sp. ( <i>Prohypotyphla</i> ) .	15, 42
<i>longipalpis</i> n. sp. ( <i>Prohypotyphla</i> ) .	15, 39	<i>pisciventris</i> HENDEL ( <i>Campylocera</i> ) ... ..	16, 69
<i>lurida</i> ENDERLEIN ( <i>Campylocera</i> ) .	16, 70	<i>praevariata</i> n. sp. ( <i>Tephritopyrgota</i> ) ... ..	15, 51
<i>maculifer</i> HENDEL ( <i>Campylocera</i> ) .	16, 69	<i>rodhaini</i> sp. ( <i>Campylocera</i> ) ..	16, 70
<i>maculipennis</i> HENDEL ( <i>Prohypotyphla</i> ) .	16, 32	<i>ruwenzoriensis</i> n. sp. ( <i>Lygiohypotyphla</i> ) ... ..	15, 45
<i>mageraensis</i> n. sp. ( <i>Peltodasia</i> ) .	16, 61	<i>ruwenzoriensis</i> n. sp. ( <i>Campylocera</i> ) ... ..	16, 72
<i>magnipalpis</i> HENDEL ( <i>Prohypotyphla</i> ) .	16, 40	<i>saegeri</i> n. sp. ( <i>Lygiohypotyphla</i> )	15, 46
<i>marshalli</i> HENDEL ( <i>Apyrgota</i> ) ...	16, 50	<i>scalaris</i> HENDEL ( <i>Prohypotyphla</i> ) .	16, 41
<i>masaiensis</i> n. sp. ( <i>Tephritohypotyphla</i> ) .	15, 27	<i>schoutedeni</i> n. sp. ( <i>Prohypotyphla</i> ) ..	15, 35
<i>mulunguensis</i> n. sp. ( <i>Siridapha</i> ) .	16, 59	<i>similis</i> n. sp. ( <i>Hypotyphlina</i> ) ...	15, 29
<i>musosaensis</i> n. sp. ( <i>Tephritopyrgota</i> ) ... ..	53	<i>variegata</i> HENDEL ( <i>Tephritopyrgota</i> ) ... ..	16, 54
<i>nigra</i> n. sp. ( <i>Metropina</i> ) .	15, 25	<i>vespiformis</i> ENDERLEIN ( <i>Peltodasia</i> ) ... ..	16, 61
<i>nigripennis</i> HENDEL ( <i>Lygiohypotyphla</i> ) .	47	<i>ypsilon</i> HENDEL ( <i>Adapsilia</i> ) ... ..	16, 64
<i>nigriventris</i> HENDEL ( <i>Prohypotyphla</i> ) .	37		
<i>obscura</i> n. sp. ( <i>Diasteneura</i> ) ...	15, 21		
<i>ochracea</i> HENDEL ( <i>Prohypotyphla</i> )	16, 42		

## INDEX BIBLIOGRAPHIQUE

- ACZÉL, M. L., 1956, *Pyrgotidae*, *Revista Brasileira de Entomologia*, vol. 4, pp. 161-184; vol. 5, pp. 1-70; vol. 6, pp. 1-38.
- 1958, *Pyrgotidae*, *Parc National de l'Upemba*, Miss. G. F. DE WITTE, fasc. 50 (4), pp. 35-53.
- ADAMS, C. F., 1905, *The Kansas Univ. Scien. Bull.*, vol. III, n° 4, pp. 167-1168.
- BEZZI & MALLOCH, 1929, *Proc. Linn. Soc. N. S. Wales*, vol. 54, part 2, pp. 4-23.
- BRUNETTI, E., 1929, *Ann. Mag. Nat. Hist.*, série 10, vol. 4, n° 19, pp. 23-25.
- DE MEIJERE, M. F., 1916, *Tijdschr. v. Entom.*, deel 59, pp. 184-190.
- ENDERLEIN, G., 1942, *S. G. Naturforsch. Freunde Berlin*, nos 4-7, pp. 98-134.
- HENDEL, F., 1908, *Wien. Ent. Zeit.*, vol. 27, p. 150.
- 1913, *Arch. f. Naturgesch.*, Abt. A, Heft 11, pp. 77-117.
- 1933-1934, *Encycl. Entom.*, série B, t. VIII, pp. 141-156.
- 1933, *Pyrgotidae*, in LINDNER, *Fliegen d. Palaearkt. Reg.*, fasc. 36, pp. 1-17.
- MALLOCH, J. R., 1929, *Pyrgotidae*, *Ann. Mag. Nat. Hist.*, série 10, vol. 3, n° 13, pp. 249-261.
- SÉGUY, E., 1933, *Mem. Est. Mus. Zool. Univ. Coimbra*, série 1, n° 67, pp. 18-21.



## TABLE DES MATIÈRES

---

	Pages
INTRODUCTION .....	3
Généralités .....	3
Morphologie .....	4
Systématique .....	5
Biologie .....	5
GENRES, SOUS GENRES ET GÉNOTYPES AFRICAINS .....	7
TALBE DES SOUS-FAMILLES, GENRES ET SOUS-GENRES .....	11
LISTE DES GENRES ET ESPÈCES NOUVELLES .....	15
Sous-Famille des <i>Toxurinae</i> .....	18
Sous-Famille des <i>Pyrgotinae</i> .....	21
INDEX DES GENRES ET DES ESPÈCES .....	73
INDEX BIBLIOGRAPHIQUE .....	74
TABLE DES MATIÈRES .....	75



---

Sorti de presse le 30 avril 1963.

---