

PARC NATIONAL DE LA GARAMBA. — MISSION H. DE SAEGER

en collaboration avec

P. BAERT, G. DEMOULIN, I. DENISOFF, J. MARTIN, M. MICHA, A. NOIRFALISE, P. SCHOEMAKER,
G. TROUPIN et J. VERSCHUREN (1949-1952)

Fascicule 35 (2)

FLATIDAE
(HOMOPTERA FULGOROIDEA)

PAR

HENRI SYNAVE (Bruxelles)

INTRODUCTION

Dans les récoltes effectuées au Parc National de la Garamba par la Mission H. DE SAEGER, les *Flatidae* sont représentés par une petite collection réunissant 778 exemplaires répartis en 7 genres et 9 espèces, dont 2 genres et 4 espèces nouveaux pour la Science.

Dans l'ensemble, les biotopes principaux sont semblables à ceux déjà relevés pour les autres familles faisant partie des *Fulgoroidea*. A remarquer cependant le grand nombre de *Gyaria longispina* n. sp. dont les larves sauteuses, couvertes d'un enduit cireux blanc, vivent sur les jeunes recrûs de *Stereospermum Kunthianum*. D'autres exemplaires de la même espèce ont été recueillis sur *Lonchocarpus laxiflorus*, *Kigelia aethiopica*, *Irvingia Smithii*, *Crossopteryx febrifuga*, *Ixora radiata*, *Combretum Binderianum*.

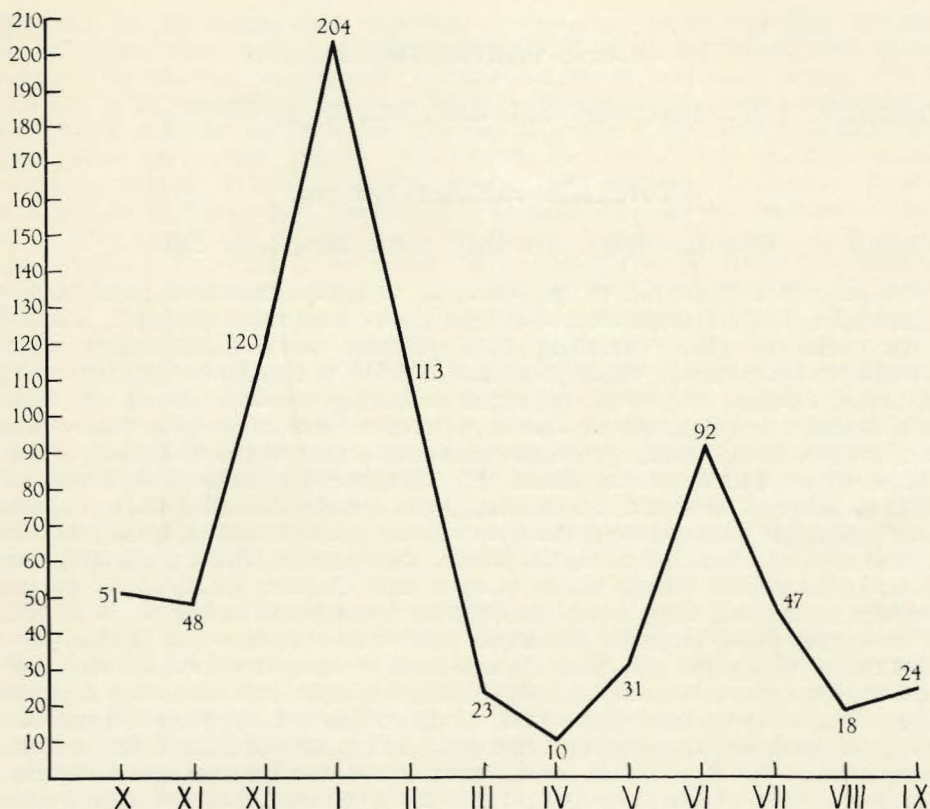
La fréquence des captures par rapport aux différents mois des années 1949 à 1952 est donnée, pour chaque espèce, dans le tableau ci-dessous. Ces mêmes données sont reprises, pour l'ensemble des espèces capturées dans le graphique n° 1.

Un simple coup d'œil sur ce graphique montre une forte poussée entre décembre et février, une chute rapide et très importante de mars à mai et enfin, une nouvelle poussée, toutefois moins importante que la première, entre mai et août.

Ces résultats sont à mettre en parallèle avec ceux qui ont été obtenus pour les *Cercopidae* du Parc National de la Garamba.

TABLEAU I. — Relevé quantitatif des espèces pour les années 1949-1952.

Espèces	Années 1949-1952											
	X	XI	XII	I	II	III	IV	V	VI	VII	VIII	IX
<i>Paranohus rufilinea</i> WALKER ...	7	10	34	73	73	9	4	5	27	41	45	45
<i>Neocalauria phrixus</i> FENNAH ..	—	—	—	—	—	—	—	21	2	—	—	1
<i>Paracalauria brevis</i> n. sp.	—	—	—	—	—	—	—	—	—	2	—	—
<i>Paracalauria elongata</i> n. sp.	—	—	—	2	2	—	—	—	—	—	—	—
<i>Gyaria limbipunctata</i> KARSCH . . .	—	7	43	3	1	—	—	—	4	—	—	—
<i>Gyaria longispina</i> n. sp.	41	9	67	89	27	6	4	5	47	48	2	—
<i>Eugyaria viridis</i> n. sp.	2	22	7	37	9	7	2	—	12	46	1	8
<i>Cacsonia ruwidiensis</i> SYNAVE ..	1	—	2	—	—	—	—	—	—	—	—	—
<i>Atracis finita</i> MÉLICHAR	—	—	—	—	1	1	—	—	—	—	—	—
	51	48	420	204	413	23	40	31	92	47	18	24



GRAPHIQUE I.

Variation du nombre de Flatides recueillis de 1949 à 1952, par rapport aux différents mois.

Dans les deux cas, les maxima correspondent aux périodes les plus sèches de l'année, ce qui paraît écologiquement anormal.

Cependant, les hypothèses qu'avait émises M. H. DE SÆGER à propos des *Cercopidae*, sont également valables dans le cas présent.

Il me semble notamment normal de supposer que le passage des feux courants, se produisant généralement au début de la saison sèche, puisse être la cause d'un accroissement important de la population en certains milieux-refuges peu ou pas atteints par l'incendie, tels par exemple les galeries forestières, les plaines marécageuses, etc. Ceci n'est évidemment qu'une hypothèse entre d'autres, mais, comme le fait d'ailleurs très justement remarquer M. H. DE SÆGER, il faut se rappeler qu'une première exploration, en contribuant à un inventaire général, pose plus de problèmes qu'elle ne peut en résoudre.

I. — Genre **PARANOTUS** KARSCH.

KARSCH, F. A. F., 1890, Berl. Ent. Zeit., vol. 35, p. 66.

Paranotus rufilinea WALKER.

WALKER, F., 1858, List Hom. Ins. Brit. Mus., Suppl., p. 116.

278 ex. : I/b/3, 28.XII.1949, H. DE SAEGER, 75, 76, galerie forestière; I/a/2, 9.I.1950, H. DE SAEGER, 87, ramassage sur herbes, aux abords d'un marécage; I/b/3, 11.I.1950, H. DE SAEGER, 93, galerie forestière sèche, fauchage sur *Irvingia Smithii*; I/o/1, 1.VII.1950, G. DEMOULIN, 664, fauchage savane de pente; II/f, 15.XII.1950, H. DE SAEGER, 991, savane herbeuse de plateau, ramassage et fauchage avant le passage des feux; I/a/3, 16.I.1950, H. DE SAEGER, 109, fauchage bordure herbeuse de galerie forestière; I/a/1, 30.I.1950, H. DE SAEGER, 188, savane arborescente, dans touffes de Graminées non brûlées; I/c/2'', 4.II.1951, H. DE SAEGER, 195, fauchage bords herbeux de marécage; I/a/3, 7.II.1950, H. DE SAEGER, 199, fauchage dans galerie forestière; I/a/3, 7.II.1950, H. DE SAEGER, 200, fauchage sur taillis arbustif, dans galerie forestière; I/a/1, 13.II.1950, G. DEMOULIN, 205, fauchage nouvelles pousses dans savane brûlée; I/b/1, 15.II.1950, G. DEMOULIN, 208, fauchage jeunes pousses aux endroits brûlés, dans savane arborescente; II/f, 26.XII.1950, J. VERSCHUREN, 1003, savane graminée; ibidem, 28.XII.1950, J. VERSCHUREN, 1018, fauchage en savane non encore atteinte par le feu; II/e, 30.XII.1950, J. VERSCHUREN, 1021, 1022, fauchage herbes courtes; II/e, confluent Garamba-Nambirima, 3.I.1951, J. VERSCHUREN, 1033, fauchage savane à Graminées sur 10 m de large, le long de la Garamba; II/e, 4.I.1951, J. VERSCHUREN, 1041, fauchage savane basse, rive droite Garamba; II/d (source Nambirima), 5.I.1951, J. VERSCHUREN, 1047, au sol, parmi détritux végétaux; ibidem, J. VERSCHUREN, 1048, fauchage Graminées diverses à la source de la Nambirima; II/e, 8.I.1951, J. VERSCHUREN, 1066, fauchage hautes Graminées entourant les terrains occupés par les *Irvingia*; II/g/11, 12.I.1951, J. VERSCHUREN, 1090, végétation marécageuse, fauchage à base de peuplement pur de *Mitragynes*; ibidem, J. VERSCHUREN, 1091, ramassage à base de *Phoenix reclinata*; II/e, 18.I.1951, H. DE SAEGER, 1101, sur berges exondées; Kassi-Garamba, 18.I.1951, J. VERSCHUREN, 1125, fauchage; II/e/17, 20.I.1951, H. DE SAEGER, 1143, savane herbeuse, fauchage sur Graminées sèches de fond de vallée; II/f/17, 20.I.1951, H. DE SAEGER, 1144, fauchage berges herbeuses et buissonnantes; II/fc/5, 31.I.1951, H. DE SAEGER, 1167, fauchage savane herbeuse de vallée; II/fc/Garamba, 16.II.1951, H. DE SAEGER, 1260, galerie forestière, fauchage strate herbacée courte des berges; II/fd/7'', 17.II.1951, H. DE SAEGER, 1271, fauchage strate herbeuse courte dans un fond exondé; II/fd/4, 3.III.1951, J. VERSCHUREN, 1328, fauchage savane brûlée deux mois auparavant; II/ec/4, 16.III.1951, H. DE SAEGER, 1401, expansion marécageuse, ramassage à base de végétation, milieu très humide, fangeux, au sommet du marécage; II/hd/4, 23.III.1951, H. DE SAEGER, 1443, savane herbeuse non brûlée; II/hd/4, 14.VI.1951, H. DE SAEGER, 1907, fauchage savane herbeuse brûlée; II/hb/4, 3.VII.1951, J. VERSCHUREN, 2042, ramassage sur fleur de *Nauclea latifolia*; II/gd/4, 6.VII.1951, H. DE SAEGER, 2050, savane herbeuse; II/hd/4, 7.VII.1951, H. DE SAEGER, 2107, savane herbeuse non brûlée, fauchage strate herbacée; II/gd/4, 20.VII.1951, H. DE SAEGER, 2134, savane herbeuse à ligneux rares, fauchage sous de grands *Parinari*, de la strate graminéenne; II/fd/15, 7.VIII.1951, H. DE SAEGER, 2225, marécage à strate d'Herbacées paludicoles; II/fd/18, 6.X.1951, H. DE SAEGER, 2522, berges sablonneuses colonisées, fauchage Graminées, Cypéracées, Malvacées, Verbénacées, de petite taille; II/fd/6, 11.X.1951, H. DE SAEGER, 2576, savane herbeuse de fond, fauchage strate de Graminées non brûlées; II/fd/15,

22.IX.1951, H. DE SAEGER, 2464, marécage à végétation dense; PpK/52/g, 16.X.1951, H. DE SAEGER, 2615, savane herbeuse; II/fd/6, 29.X.1951, H. DE SAEGER, 2697, savane herbeuse de bas-fond marécageux, fauchage strate de Graminées basses; II/fc/6, 30.X.1951, H. DE SAEGER, 2699, savane de bas-fond marécageux, fauchage des Graminées; PpK/55/d/8, 19.XI.1951, H. DE SAEGER, 2768, tête de source à découvert, fauchage strate d'Herbacées paludicoles; II/gd/4, 23.XI.1951, H. DE SAEGER, 2780, fauchage savane herbeuse; II/fc/18, 24.XI.1951, H. DE SAEGER, 2806, fauchage Graminées; II/hd/8, 26.XI.1951, H. DE SAEGER, 2808, tête de source dénudée, fauchage des Graminées paludicoles; II/gd/4, 30.XI.1951, H. DE SAEGER, 2831, savane herbeuse non brûlée à la saison sèche; II/hd/4, 6.XII.1951, H. DE SAEGER, 2861, savane herbeuse, fauchage Graminées basses, bords de sentiers; II/gd/8, 13.XII.1951, H. DE SAEGER, 2901, tête de source dénudée, fauchage végétation de Graminées paludicoles; II/gc/15, 17.XII.1951, H. DE SAEGER, 2917, fauchage Herbacées à un stade avancé de dessiccation, dans plaine marécageuse; II/gd/4, 27.XII.1951, H. DE SAEGER, 2944, fauchage savane; II/gd/4, 20.XII.1951, H. DE SAEGER, 2948, au filet devant feu de brousse; II/gd/10, 28.XII.1951, H. DE SAEGER, 2954, petit ruisseau à cours dénudé, fauchage Herbacées paludicoles; II/fd/6, 15.I.1952, J. VERSCHUREN, 3011, fauchage savane sans ligneux, près de la Nambira; II/fe/6, 16.I.1952, J. VERSCHUREN, 3012, fauchage savane herbeuse, rive gauche Nambira; ibidem, J. VERSCHUREN, 3013, rive droite Nambira; II/gd/11, 18.I.1952, H. DE SAEGER, 3024, fauchage peuplement de *Marantochloa* dans petit marécage découvert; II/fd/17, 19.I.1952, H. DE SAEGER, 3030, fauchage taillis ombragé dans galerie forestière; II/gd/10, 24.I.1952, J. VERSCHUREN, 3034, sur plantes aquatiques; II/fd/17, 28.I.1952, H. DE SAEGER, 3037, galerie forestière, fauchage taillis ligneux et herbacé à l'ombre; II/gd/10, Nambirima, 26.I.1952, J. VERSCHUREN, 3039, fauchage plantes aquatiques, dans cours marécageux de la rivière; M'Paza/9, 23.I.1952, H. DE SAEGER, 3076, galerie à *Mitragyna*; II/gd/10, 30.I.1952, H. DE SAEGER, 3077, ruisseau à cours dénudé, fauchage Herbacées paludicoles, îlot de végétation entièrement entouré par la savane brûlée le 23.I; II/id/9, 31.I.1952, H. DE SAEGER, 3080, vallon encaissé, fauchage Herbacées paludicoles sous couvert, ruisseau à cours déboisé; II/dd/9, 1.II.1952, H. DE SAEGER, 3083, galerie forestière, fauchage Herbacées paludicoles, vallon encaissé, abords brûlés; II/cc/9, 5.II.1952, H. DE SAEGER, 3096, galerie forestière très éclaircie, fauchage Herbacées paludicoles (Fougères et *Thalia Welwitschii*); II/db/8, 6.II.1952, H. DE SAEGER, 3099, tête de source à boisement dégradé, fauchage Herbacées paludicoles; II/fd/18, 7.II.1952, H. DE SAEGER, 3100, fauchage strate de Graminées basses, sur berges sablonneuses; II/fd/17, 13.II.1952, H. DE SAEGER, 3123, battage des arbustes du taillis dans galerie forestière dense; II/fd/15, 15.II.1952, H. DE SAEGER, 3129, marécage partiellement asséché, fauchage Herbacées paludicoles; Mabanga/9'', 19.II.1952, H. DE SAEGER, 3134, rivière marécageuse à cours dénudé, fauchage Herbacées paludicoles en bordure d'une Cyperiaie; Ndelele/II, 21.II.1952, H. DE SAEGER, 3142, fond marécageux à sec, fauchage des Herbacées paludicoles; PpK/56/d/8, 27.II.1952, H. DE SAEGER, 3149, galerie forestière dense, fauchage Herbacées paludicoles et ombrophiles; II/gd/4, 25.II.1952, H. DE SAEGER, 3150, fauchage Herbacées paludicoles et ombrophiles, dans savane herbeuse; II/fd/18, 3.III.1952, H. DE SAEGER, 3158, berge sablonneuse en voie de recolonisation, fauchage tapis herbacé; Morubia/9, 12.III.1952, H. DE SAEGER, 3188, galerie forestière très éclaircie, fauchage strate Herbacées paludicoles dans fond marécageux; Ndelele/K/117/II, 19.III.1952, H. DE SAEGER, 3196, marais partiellement asséché, fauchage des Herbacées paludicoles, milieu découvert; Anie/9, 18.III.1952, H. DE SAEGER, 3197, galerie forestière, fauchage strate Herbacées paludicoles dans éclaircie; Haute-Moko, Ndelele, 21.III.1952; H. DE SAEGER, 3207, ruisseau coulant à découvert, fauchage dans éboulis rocheux; Mabanga/2, 26.III.1952, H. DE SAEGER, 3266, savane boisée claire, fauchage sur *Bridelia micrantha* (Euphorbiacées); II/gc/6, 5.IV.1952, H. DE SAEGER, 3287, savane herbeuse, fauchage des Herbacées basses (pas de Graminées en fleurs), sur sables gris alluvionnaires; Inimvua, 20.V.1952, H. DE SAEGER, 3488, savane boisée à *Lophira*, fauchage

sur les flancs du mont; II/hd/6, 30.V.1952, H. DE SAEGER, 3567, savane herbeuse de fond de vallée, fauchage Graminées en fleurs; PFSK/20/3, 10.VI.1952, J. VERSCHUREN, 3631, savane arborescente à *Combretum*; PFSK/20/9, 14.VI.1952, H. DE SAEGER, 3653, prairie à Herbacées paludicoles, fauchage près de la partie déboisée de la rivière; PFSK/5/3, 20.VI.1952, H. DE SAEGER, 3656, savane arborescente à *Combretum*, fauchage arbustes et strate herbeuse; Ndelele/4, 18.VI.1952, H. DE SAEGER, 3678, savane herbeuse, fauchage entre éboulis rocheux; II/fc/11, 25.VI.1952, H. DE SAEGER, 3700, fauchage strate Herbacées paludicoles, dans plaine marécageuse; II/gd/11, 24.VI.1952, H. DE SAEGER, 3701, vallon marécageux, fauchage des Herbacées paludicoles; II/gd/4, 26.VI.1952, H. DE SAEGER, 3706, savane herbeuse, fauchage strate herbacée sans ombrage; II/gd/4, 5.VII.1952, H. DE SAEGER, 3743, savane herbeuse à ligneux suffrutescents, fauchage des ligneux; II/id/9, 11.VII.1952, H. DE SAEGER, 3774, ruisseau à galerie très dégradée; Utukuru/4, 22.VII.1952, H. DE SAEGER, 3811, savane herbeuse sur dalle latéritique, fauchage des Herbacées; PFSK/7/3, 31.VII.1952, H. DE SAEGER, 3850, savane arborescente à *Combretum*, *Terminalia* et *Protea*, fauchage arbustes; II/gd/4, 31.VII.1952, H. DE SAEGER, 3859, savane herbeuse, fauchage Graminées sans ombrage; II/gc/10, 4.VIII.1952, H. DE SAEGER, 3878, ruisseau à cours dénudé, fauchage Herbacées paludicoles et aquatiques; II/fd/12, 5.VIII.1952, H. DE SAEGER, 3884, chenal dépendant de la Garamba, fauchage Herbacées ripicoles immergées, milieu sans ombrage; II/gd/4, 8.VIII.1952, H. DE SAEGER, 3923, savane herbeuse à *Loudetia*, fauchage Graminées; II/gc/17, 14.VIII.1952, H. DE SAEGER, 3940, savane herbeuse paludicole, fauchage dans plaine temporairement marécageuse; II/gd/6, 19.VIII.1952, H. DE SAEGER, 3952, fauchage savane herbeuse de vallée inondée par les crues; II/gd/4, 22.VIII.1952, H. DE SAEGER, 3964, savane herbeuse à *Loudetia* sur plateau; II/fc/5, 26.VIII.1952, H. DE SAEGER, 3982, savane herbeuse de vallée, fauchage Graminées (*Loudetia*, *Hyparrhenia*, *Panicum*, *Sporobolus*); PpK/9/g/9, 10.IX.1952, H. DE SAEGER, 4044, galerie forestière très dégradée, fauchage strate herbacée composée principalement de *Setaria megaphylla*; II/gc/17, 16.IX.1952, H. DE SAEGER, 4057, marais à *Jussiaea*, fauchage strate d'Herbacées paludicoles; Ndelele/R, 22.IX.1952, H. DE SAEGER, 4068, savane herbeuse à *Loudetia simplex*, fauchage Herbacées croissant dans les pentes et dépressions; II/gd/4, 18.IX.1952, H. DE SAEGER, 4077, fauchage Herbacées rudérales; II/fd/4, 22.IX.1952, H. DE SAEGER, 4078, fauchage Graminées et Herbacées rudérales croissant au bord d'une piste; Pali'/8, 27.XI.1952, H. DE SAEGER, 4101, tête de source boisée, fauchage Herbacées sous couvert; Pali'/8, 29.IX.1952, H. DE SAEGER, 4102, tête de source déboisée; Mabanga, 29.IX.1952, H. DE SAEGER, 4103, fauchage des Herbacées autour d'une mare temporaire.

II. — NEOCALAURIA SYNAVE.

SYNAVE, H., 1957, Bull. Inst. Roy. Sci. Nat. Belg., t. XXXIII, n° 12, p. 2.

Neocalauria phrixus FENNAH.

FENNAH, R. G., 1957, Ann. Mus. Roy. Congo Belge, in-8°, vol. 59, p. 150, fig. 91, A-D, *Paroxychara*.

26 ex. : Inimvua, 16.V.1952, H. DE SAEGER, 3461, savane arborescente claire, fauchage de la strate herbacée; ibidem, H. DE SAEGER, 3480, fauchage des arbres et arbustes; Inimvua, 20.V.1952, H. DE SAEGER, 3488, savane boisée à *Lophira*, fauchage sur les flancs du mont; PFSK/20/3, 10.VI.1952, J. VERSCHUREN, 3631, savane arborescente à *Combretum*, fauchage strate herbacée; Mabanga, 23.IX.1952, H. DE SAEGER, 4070, plateau latéritique herbeux, fauchage de la savane à *Loudetia arundinacea* et *L. simplex*.

III. — Genre **PARACALAURIA** nov.

Ce genre est voisin de *Calauria* STÅL et *Paroxychara* LALLEMAND et SYNAVE, par la forme de la tête qui est prolongée vers l'avant, plus ou moins conique, et par la présence d'un large sillon longitudinal sur vertex, pronotum et scutellum.

Il se distingue de *Calauria* par la forme et les dimensions relatives des élytres qui rappellent ceux du genre *Cyorda*.

De *Paroxychara*, il diffère également par la forme des élytres et par l'angle sutural non prolongé en pointe dirigée vers le haut.

Description. — Front convexe, lisse, avec fine carène médiane, à bords latéraux fortement divergents vers l'apex où ils sont relevés et carénés. Vertex conique, fortement saillant au devant des yeux, à face supérieure aplatie, avec large sillon longitudinal se prolongeant sur pronotum et scutellum. Pronotum à bord antérieur droit, bord postérieur largement et anguleusement échancré; une petite saillie conique sur les épaules, derrière les yeux. Scutellum aussi long que vertex et pronotum réunis, avec 2 carènes latérales formant bourrelet et délimitant le sillon médian. Élytres allongés, fortement rétrécis vers le bord apical qui est droit et oblique; bord costal très fortement convexe sur près de la moitié antérieure, ensuite droit ou plus ou moins fortement concave; membrane costale un peu plus étroite que la cellule costale; pas de nervures transversales sur le clavus mais une ponctuation forte et dense dans l'espace compris entre Cl_1 et Cl_2 ; 1 ligne subapicale nette, non loin du bord apical. Tibias postérieurs armés de 2 épines après le milieu.

Génotype : *Paracalauria elongata* n. sp.

1. — **Paracalauria elongata** n. sp.

(Fig. 1, 3.)

Front plus ou moins conique, $1\frac{1}{2}$ fois aussi long que large à sa largeur maxima (36 : 24), à bords latéraux divergents vers l'apex où ils se relèvent et sont carénés; une fine carène médiane écourtée vers le haut et vers le bas. Vertex conique, à face supérieure aplatie, nettement plus long que large (27 : 19); sillon médian large, occupant presque toute la surface; ocre, de même que pronotum et scutellum; sillon brunâtre. Élytres plus de $2\frac{1}{2}$ fois aussi longs, que larges à la largeur maxima (53 : 20); largeur maxima (20) près de $1\frac{1}{2}$ fois supérieure à la largeur apicale (14); bord costal fortement convexe à la base, devenant assez fortement concave vers le milieu; membrane costale plus étroite que la cellule costale, avec de nombreuses transversales et quelques granules; quelques nervures transversales vers l'apex de la cellule costale; clavus sans transversales, avec forte granulation entre

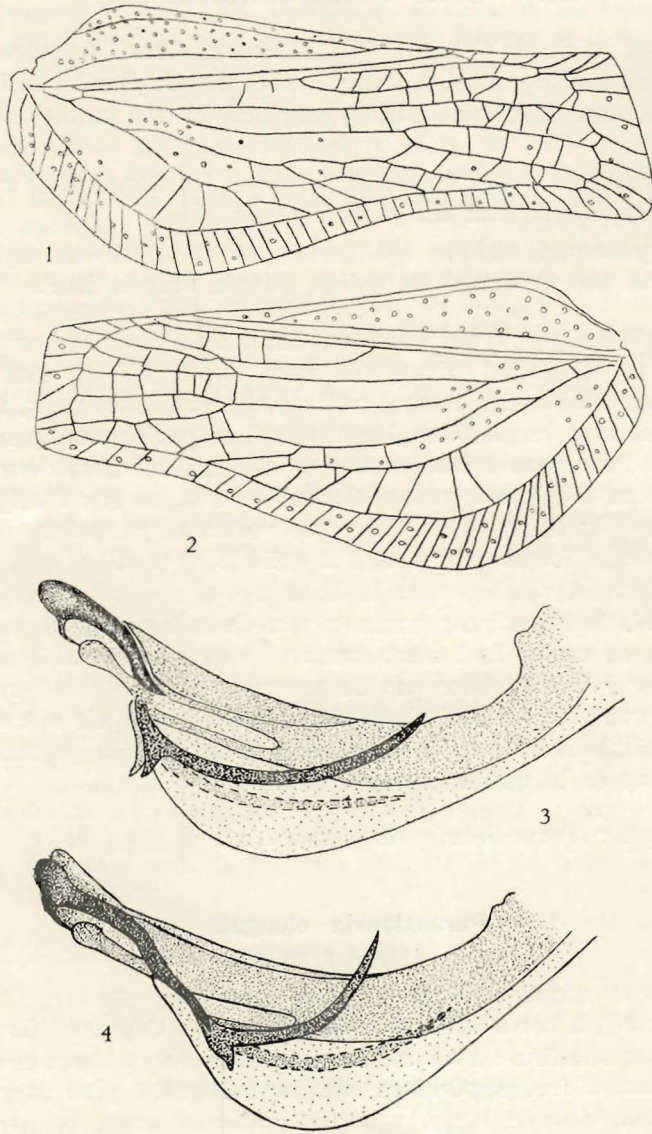


FIG. 1, 3. — *Paracalauria elongata* n. sp.

1 : élytre (env. $\times 16$); 3 : édéage, vue latéro-ventrale droite (env. $\times 100$).

FIG. 2, 4. — *Paracalauria brevis* n. sp.

2 : élytre (env. $\times 16$); 4 : édéage, vue latéro-ventrale droite (env. $\times 90$).

Cl_1 et Cl_2 , ces deux dernières se réunissant non loin de l'apex du clavus, leur tronc commun rejoignant le bord sutural, presque à l'apex.

Ocre, plus ou moins marbré et tacheté de brun; de petites taches brun foncé le long des bords costal et apical; nervures concolores, Cl_2 généralement plus claire; l'espace compris entre Cl_2 et le bord sutural est brun foncé. Pattes ocre jaune; une bande longitudinale orangée sur la face externe des tibias antérieurs et médians. Tibias postérieurs armés de 2 épines près de l'apex.

Genitalia ♂, voir fig. 3. Longueur totale : env. 6,5 mm.

Type ♂ : II/gd/10, 24.I.1952, J. VERSCHUREN, 3033, fauchage plantes aquatiques.

3 paratypes : I/c/2'', 3.I.1950, H. DE SAEGER, 195, fauchage bords herbeux de marécage; II/fd/17, 13.II.1952, H. DE SAEGER, 3123, galerie forestière dense; I/b/2'', 1.II.1950, H. DE SAEGER, 191, fauchage parties herbeuses de marécage exondé.

D'après les lieux de capture, il doit s'agir d'une espèce paludicole.

2. — *Paracalauria brevis* n. sp.

(Fig. 2, 4.)

Bien que très voisine de l'espèce précédente, elle s'en distingue aisément par des élytres beaucoup plus courts, à bord costal convexe à la base mais peu ou pas concave au milieu et, de ce fait, moins fortement rétrécis vers l'arrière.

En outre, le vertex et le front sont nettement moins longs :

Front : rapport longueur/largeur = 1,5 (*elongata*);
= 1,36 (*brevis*).

Vertex : rapport longueur/largeur = 1,3 (*brevis*);
= 1,4 (*elongata*).

Enfin, les genitalia ♂ sont différents comme le montrent les figures 3 et 4. Les épines apicales supérieures sont nettement plus longues chez *brevis* tandis que c'est le contraire pour les inférieures.

Description. — Front comme chez *elongata* mais nettement plus court (longueur/largeur maxima = 34 : 25). Vertex également plus court (longueur/largeur entre les yeux = 1,3 pour *brevis* et 1,4 pour *elongata*). Élytres (voir fig. 2) un peu plus de 2 fois aussi longs, que larges à la largeur maxima (43 : 20). Largeur maxima (20), plus de 2 fois supérieure à la largeur apicale (9); bord costal fortement convexe sur la partie basale, ensuite très légèrement concave, quasi droit, vers le bord apical; ce dernier est droit. Coloration générale comme chez l'espèce précédente.

Genitalia ♂, voir fig. 4. Longueur totale : env. 5,5 mm.

Type ♂ : II/hc/4, 26.VII.1951, J. VERSCHUREN, 2161, fauchage en haute savane non brûlée, devant la ligne d'un feu allumé artificiellement.

1 paratype ♀ : même biotope.

IV. — Genre **GYARIA** STÅL.

STÅL, C., 1862, Rio Jan. Hem., vol. II, p. 69.

1. — **Gyaria limbipunctata** KARSCH.

(Fig. 7.)

KARSCH, F.A.F., 1890, Berl. Ent. Zeitschr., XXXV, p. 69, *Concprosthilus*.
FENNAH, R. G., 1957, Ann. Mus. Roy. Congo Belge, in-8°, vl. 59, p. 166,
Gyaria cilix.

Les exemplaires du Parc National de la Garamba, de même d'ailleurs que ceux du Parc National de l'Upemba, ne présentent pas de petites taches foncées le long du bord apical des élytres.

Ces taches pouvant être plus ou moins nettes et même disparaître, ne doivent, à mon avis, pas être considérées comme caractère spécifique. Par contre, l'angle apical largement arrondi, le sutural droit et à peine émoussé, le bord apical très faiblement convexe, sont autant de caractères qui m'ont déterminé à rapporter les exemplaires ci-dessous à l'espèce *limbipunctata* KARSCH.

L'espèce décrite par FENNAH sous le nom de *cilix* (1), présente les caractères précédemment cités et les genitalia sont également identiques à ceux des exemplaires rapportés ici à *limbipunctata*. A remarquer, en outre, qu'après avoir disséqué un ♂ provenant des collections du Musée Royal d'Afrique Centrale, déterminé par FENNAH sous le nom de *limbipunctata*, je lui ai trouvé des genitalia identiques à ceux de mes exemplaires et de *cilix*.

Il y a 3 remarques à faire, concernant mon travail sur les *Flatidae* du Parc National de l'Upemba (2) :

1° Dans la description du genre *Gyaria*, il faut lire, p. 43, au sujet des élytres, « à angle apical arrondi et angle sutural aigu ou plus ou moins arrondi » au lieu de « à angles apical et sutural largement et également arrondis »;

(1) FENNAH, R. G., 1957, Ann. Mus. Roy. Congo Belge, in-8°, vol. 59, p. 166, fig. 106, A-C.

(2) SYNAVE, H., 1953, Expl. Parc National de l'Upemba, Miss. G. F. DE WITTE, 1946-1949, fasc. 32 (2).

2° Dans cette même description, à propos des pattes : « tibias postérieurs armés de 1 ou 2 épines » au lieu de « tibias postérieurs armés d'une épine ». En effet, certains exemplaires en présentent une sur un tibia et deux sur l'autre;

3° Le dessin représentant les genitalia de *limbipunctata* est légèrement défectueux, en ce sens que les appendices spiniformes, émanant de l'apex du bord dorsal de l'édéage, ont été omis. Cela est dû au mauvais état du seul exemplaire ♂ dont je disposais au moment où le dessin a été exécuté. La figure 7, ci-dessous, corrige par conséquent celle qui figurait dans mon travail sur les *Flatidae* du Parc National de l'Upemba.

27 exemplaires, dont 6 ♂♂ qui tous ont été disséqués :

I/a/3, 7.II.1950, H. DE SAEGER, 200, fauchage au sol, dans galerie forestière; II/gd/4, 23.XI.1951, H. DE SAEGER, 2780, fauchage savane herbeuse; II/gd/4, 22.XII.1951, H. DE SAEGER, 2940, fauchage savane herbeuse, partie débroussée où les Graminées recroissent, pas de fleurs; II/fd/17, 14.XII.1951, H. DE SAEGER, 2910, galerie forestière très claire, fauchage taillis et tapis herbacé à l'ombre; II/fc/17, 17.I.1952, H. DE SAEGER, 3022, galerie forestière claire, fauchage *Canthium venosum* en buissons denses.

2. — *Gyaria longispina* n. sp.

(Fig. 5.)

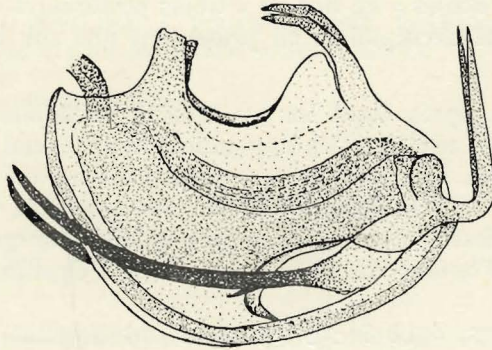
Très voisine de l'espèce précitée, dont elle ne se distingue pratiquement que par les genitalia ♂.

Vertex conique, légèrement plus long que le pronotum. Scutellum près de 2 fois aussi long que vertex et pronotum réunis. Élytres verdâtres à ocre, à nervures concolores; un point noir à l'apex du clavus; pas de petites taches foncées le long du bord apical, mais parfois quelques-unes le long des bords de l'angle sutural. Pattes ocre pâle, sauf l'apex des tibias et les tarsi antérieurs et médians, qui sont brunâtres; 1 ou 2 épines sur les tibias postérieurs; certains exemplaires en présentent une sur un tibia et deux sur l'autre.

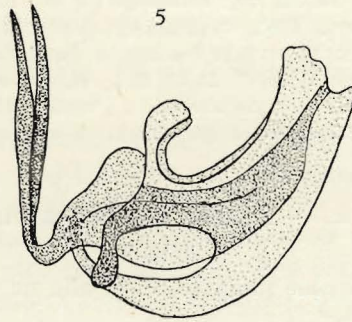
Les épines apicales de l'édéage, situées de part et d'autre de l'apex et dirigées vers l'arrière, sont beaucoup plus longues que chez *limbipunctata* et atteignent presque la base de l'édéage (voir fig. 5). Cette différence, en apparence minime, est cependant constante sur les très nombreux exemplaires disséqués (une cinquantaine environ) et aucun stade intermédiaire n'a été rencontré. En outre, en aucun cas les deux types d'édéage n'ont été rencontrés, ensemble, dans le même biotope.

Type ♂ : II/f, 25.I.1951, H. DE SAEGER, 1139, savane herbeuse, en grand nombre sur les jeunes recrûs de *Stereospermum Kunthianum*, paraît inféodé à cette essence.

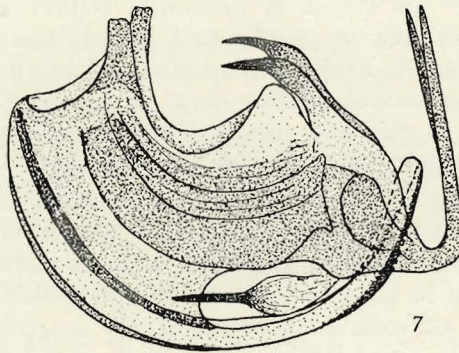
Paratypes : 263 ex. : même biotope; II/e, 18.I.1951, H. DE SAEGER, 1101, berges exondées; II/gd/4, 3.II.1951, H. DE SAEGER, 1178, dans savane herbeuse, sur jeunes pousses de *Lonchocarpus laxiflorus*; ibidem, H. DE SAEGER, 1180, sur jeunes repousses



5



6



7

FIG. 5. — *Gyaria longispina* n. sp.
Edéage, vue latéro-ventrale gauche (env. $\times 60$).

FIG. 6. — *Eugyaria viridis* n. sp.
Edéage, vue latéro-ventrale droite (env. $\times 80$).

FIG. 7. — *Gyaria limbipunctata* KARSCH.
Edéage, vue latéro-ventrale gauche (env. $\times 60$).

de *Kigelia aethiopica*; I/a/2, 9.I.1950, H. DE SAEGER, 87, ramassage dans herbes, au bord d'un marécage; I/b/3, 11.I.1950, H. DE SAEGER, 93, galerie forestière très sèche, fauchage sur fleurs d'*Irvingia Smithii*; I/o/1, 20.XII.1949, G. DEMOULIN, 424; I/a/1, 12.VI.1950, G. DEMOULIN, 597, savane arborescente; I/a/1, 26.VI.1950, G. DEMOULIN, 640, savane arborescente; I/o/1, 30.VI.1950, G. DEMOULIN, 656, savane herbeuse; I/o/1, 30.VI.1950, G. DEMOULIN, 658, savane arborescente; I/c/1, 7.VII.1950, G. DEMOULIN, 679, sur *Crossopteryx febrifuga*; I/a/1, 10.VII.1950, G. DEMOULIN, 686, fauchage savane de pente; I/a/1, 17.VII.1950, G. DEMOULIN, 703, fauchage savane de pente; I/a/1, 26.X.1950, H. DE SAEGER, 900, savane arborescente, sur *Stereospermum Kunthianum*, larves sauteuses couvertes d'un enduit cireux blanc avec de longs filaments, en colonie sous les feuilles; II/f, 15.XII.1950, H. DE SAEGER, 991, savane herbeuse de plateau, ramassage et fauchage dans strate herbeuse, avant passage des feux; II/e, 21.XII.1950, J. VERSCHUREN, 999, fauchage Graminées en savane, le long de la Nambira, à la limite II/d et II/e mais encore II/d; II/f, 22.XII.1950, J. VERSCHUREN, 1000, savane non brûlée; II/e, 23.XII.1950, J. VERSCHUREN, 1001, fauchage prairie au bord immédiat de l'eau; II/f, 26.XII.1950, J. VERSCHUREN, 1002, fauchage savane graminée brûlée depuis trente jours; II/f, 28.XII.1950, J. VERSCHUREN, 1018, fauchage Graminées, en savane non encore atteinte par les feux; II/e, 30.XII.1950, J. VERSCHUREN, 1022, fauchage hautes Graminées non atteintes par les feux, les terrains environnants sont tous brûlés; II/e, confluent Garamba-Nambirima, 3.I.1951, J. VERSCHUREN, 1033, fauchage savane à Graminées, le long de la Garamba; II/e, 4.I.1951, J. VERSCHUREN, 1040, fauchage savane basse, rive droite de la Garamba; II/d (source Nambirima), 5.I.1951, J. VERSCHUREN, 1047, au sol, parmi les détritiques végétaux; II/i, 5.I.1951, J. VERSCHUREN, 1049, fauchage végétation poussant dans l'eau, au bord de la Nakobo, à 500 m de la source; II/f/1, 9.I.1951, J. VERSCHUREN, 1067, fauchage hautes Graminées, devant un feu; II/gd/4, 6.II.1951, H. DE SAEGER, 1224, savane herbeuse, fauchage dans les recrûs; II/hd/8, 26.XI.1951, H. DE SAEGER, 2808, tête de source dénudée, fauchage Graminées paludicoles; II/gd/4, 30.XI.1951, H. DE SAEGER, 2831, savane herbeuse; II/hd/4, 6.XII.1951, H. DE SAEGER, 2861, savane herbeuse, fauchage Graminées basses, bords de sentiers; II/gc/10, 11.XII.1951, H. DE SAEGER, 2882, ruisseau sans couvert, fauchage strate d'Herbacées paludicoles denses; II/fd/18, 21.XII.1951, H. DE SAEGER, 2939, berge, boisement relique de galerie, fauchage de la strate herbacée; II/gd/4, 27.XII.1951, H. DE SAEGER, 2944, fauchage savane; PpK/15, 24.XII.1951, H. DE SAEGER, 2945, fauchage herbes courtes, dans savane herbeuse; II/gd/4, 20.XII.1951, H. DE SAEGER, 2948, savane herbeuse, au filet devant un feu de brousse; PFSK/20/9, 10.I.1952, H. DE SAEGER, 3001, vallon boisé, fauchage Herbacées paludicoles; II/gd/11, 18.I.1952, H. DE SAEGER, 3024, petit marécage découvert, peuplement de *Marantochloa*; II/fc/17, 4.II.1952, H. DE SAEGER, 3094, galerie forestière claire, dans fleurs d'*Ixora radiata*; Aka/2, 19.V.1952, H. DE SAEGER, 3474, savane arborescente, sur *Combretum Binderianum*; PFSK/22/2, 6.VI.1952, H. DE SAEGER, 3586, savane boisée claire; PFSK/25/3, 17.VI.1952, H. DE SAEGER, 3646, fauchage arbres dans savane arborescente à *Combretum*; Ndelele/4, 18.VI.1952, H. DE SAEGER, 3678, fauchage savane herbeuse entre éboulis rocheux; II/gd/4, 14.VI.1952, H. DE SAEGER, 3692, fauchage savane herbeuse à ligneux suffrutescents, sur *Stereospermum Kunthianum*; II/gd/4, 26.VI.1952, H. DE SAEGER, 3706, savane herbeuse, fauchage strate herbacée sans ombrage; II/gd/4, 5.VII.1952, H. DE SAEGER, 3743, savane herbeuse à ligneux suffrutescents, fauchage des ligneux; II/dd/9, 7.VII.1952, H. DE SAEGER, 3744, galerie forestière dégradée, fauchage dans arbres morts (*Erythrophloeum*, *Chlorophora*); II/gc/17, 14.VIII.1952, H. DE SAEGER, 3940, savane herbeuse paludicole, fauchage dans plaine temporairement marécageuse, 52 ♀ ♀ sont rattachées, avec doute, à l'espèce précédente; Ndelele/K/115, 5.XII.1951, H. DE SAEGER, 2842, massif de roches éboulées, fauchage des Graminées sous léger ombrage; II/gd/4, 30.XI.1951, H. DE SAEGER, 2812, berlese; II/gc/11, 13.XI.1951, H. DE SAEGER, 2757, fauchage Herbacées paludicoles; II/gd/9, 8.XI.1951, H. DE SAEGER, 2740, fauchage strate herbeuse (*Scleria*, *Urena lobata*) dans fond maré-

cageux; Mabanga/8", 8.I.1952, H. DE SAEGER, 2998, petite tête de source légèrement boisée, fauchage Herbacées paludicoles; II/gc/15, 17.XII.1951, H. DE SAEGER, 2917, fauchage Herbacées à un stade avancé de dessiccation dans partie herbeuse de plaine marécageuse; II/fd/17, 19.I.1952, H. DE SAEGER, 3030, fauchage taillis ombragés dans galerie forestière; II/gd/10, 30.I.1952, H. DE SAEGER, 3077, ruisseau à cours dénudé, fauchage Herbacées paludicoles, îlot de végétation entièrement entouré par la savane brûlée; II/db/8, 6.II.1952, H. DE SAEGER, 3099, tête de source à boisement dégradée, fauchage Herbacées paludicoles; II/fd/17, 14.II.1952, H. DE SAEGER, 3130, galerie forestière, fauchage des fleurs d'*Irvingia Smithii*; PFSK/5/3, 20.VI.1952, H. DE SAEGER, 3656, fauchage arbustes et strate herbeuse dans savane arborescente à *Combretum*; II/fc/11, 25.VI.1952, H. DE SAEGER, 3700, fauchage strate d'Herbacées paludicoles dans plaine marécageuse; II/gd/4, 17.III.1951, H. DE SAEGER, 1412, fauchage Graminées basses dans savane arborescente; II/fc/5, 27.III.1951, H. DE SAEGER, 1458, savane herbeuse brûlée; II/gd/4, 3.IV.1951, H. DE SAEGER, 1484, savane herbeuse à ligneux rares, sur *Stereospermum Kunthianum*; II/fd/7", 17.II.1951, H. DE SAEGER, 1271, strate herbeuse courte, fauchage dans bas-fond exondé; II/e/17, 20.I.1951, H. DE SAEGER, 1143, savane herbeuse, fauchage Graminées sèches de fond de vallée; II/f/17, 20.I.1951, H. DE SAEGER, 1144, fauchage berges herbeuses et buissonnantes; II/d, 5.I.1951, J. VERSCHUREN, 1048, fauchage Graminées diverses à la source de la Nambirima; II/g/11, 12.I.1951, J. VERSCHUREN, 1085, fauchage feuilles de *Kigelia aethiopica*; I/o/1, 15.XI.1950, J. VERSCHUREN, 973, savane arborescente; II/e, 8.I.1951, J. VERSCHUREN, 1066, fauchage hautes Graminées devant un feu; I/c/2'", 23.VIII.1950, G. DEMOULIN, 768, fauchage savane herbeuse autour du marais; I/o/1, 1.VII.1950, G. DEMOULIN, 664, fauchage savane de pente; Akam, 19.V.1950, H. DE SAEGER, 529, fauchage dans galerie forestière sèche; I/a/1, 12.VI.1950, G. DEMOULIN, 594, fauchage savane arborescente; I/b/1, 12.IV.1950, G. DEMOULIN, 456, fauchage savane arborescente; I/b/1, 26.IV.1950, G. DEMOULIN, 467, fauchage savane arborescente; I/c/1, 3.II.1950, H. DE SAEGER, 322, savane arborescente; I/a/1, 30.I.1950, H. DE SAEGER, 188, savane arborescente, sur touffes de Graminées non brûlées; I/a/1, 26.XII.1949, H. DE SAEGER, 71, fauchage savane herbeuse; I/b/3, 28.XII.1949, H. DE SAEGER, 75, galerie forestière; I/c/1, 23.XII.1949, H. DE SAEGER, 67, savane herbeuse; II/hd/4, 2.X.1951, H. DE SAEGER, 2496, fauchage savane herbeuse non brûlée.

Parmi les nombreux renseignements éco-biologiques recueillis sur cette espèce, nous retiendrons spécialement les deux suivants :

1° Le grand nombre d'exemplaires récolté sur les jeunes recrûs de *Stereospermum Kunthianum* et la présence, sur ces derniers, de larves sauteuses, couvertes d'un enduit cireux blanc avec de longs filaments, en colonie sous les feuilles.

2° Plantes-hôte principales :

Stereospermum Kunthianum (Bignoniacées), sur jeunes pousses;
Lonchocarpus laxiflorus (Papilionacées), sur jeunes repousses ⁽³⁾;
Kigelia aethiopica (Bignoniacées), idem;
Irvingia Smithii (Simaroubacées), sur fleurs;
Crossopteryx febrifuga (Rubiacées);
Ixora radiata (Rubiacées), sur fleurs;
Combretum Binderianum (Combretacées).

(3) Cette détermination est douteuse car les jeunes pousses de *Lonchocarpus* peuvent facilement être confondues avec celles de *Stereospermum*.

V. — Genre **EUGYARIA** nov.

Ce genre se situe parmi ceux qui ont les antennes courtes, dépassant peu ou pas les bords latéraux du front. Dans le cas présent, les antennes, en extension, bien que dépassant assez fortement les bords du front, n'atteignent de loin pas la longueur caractérisant l'autre groupe. Le 2^e segment est ici à peu près 1 ½ fois aussi long que large, alors qu'il l'est 6 fois chez *Pseudoflata* par exemple. En suivant la table de MÉLICHAR ⁽⁴⁾, il faut donc partir de la seconde alternative du couplet 1, ce qui mène immédiatement au couplet 9. De même, en suivant celle que j'ai publiée précédemment ⁽⁵⁾, on passe immédiatement au couplet 8.

A partir de ce moment, les deux tables mènent infailliblement au genre *Gyaria*.

Certains caractères cependant ne concordent pas avec ceux de *Gyaria* et justifient à mon sens l'érection d'un genre nouveau, proche du premier.

Il y a tout d'abord la taille des individus. Alors que toutes les espèces du genre *Gyaria* mesurent de 10 à 15 mm, la présente n'en mesure au plus que 7.

La forme et les dimensions relatives des élytres, qui sont plus allongés et moins larges chez *Eugyaria*. Ils sont moins de 2 fois aussi longs que larges chez *Gyaria* alors qu'ils le sont nettement 2 fois, au moins, chez *Eugyaria*. Le bord costal est également moins arqué chez *Eugyaria*. Les genitalia sont également d'un type légèrement différent comme le montrent les figures 5, 6 et 7.

Dans le *Genera Insectorum*, ce genre se situe dans la tribu *Nephesini* sous-tribu *Pseudoflatina* et la table dichotomique conduit encore une fois au genre *Gyaria*, ce qui souligne la parenté entre les deux.

Description. — Front nettement plus long que large, formant une protubérance conique à la base; bords latéraux subparallèles, d'abord droits, ensuite fortement et brusquement convexes vers le clypéus; carène médiane peu saillante, s'estompant avant la suture clypéo-frontale. Clypéus non caréné. Rostre atteignant les hanches postérieures. Vertex se prolongeant vers l'avant en une petite protubérance conique; base partiellement recouverte par le pronotum; pas de carène. Pronotum à bord antérieur court et droit, bord postérieur profondément et largement échancré, avec une petite protubérance conique sous les yeux. Scutellum 1 ½ fois aussi long que vertex et pronotum réunis; disque aplati entre les carènes latérales qui sont constituées par de légers renflements longitudinaux peu saillants; un léger sillon

(4) MÉLICHAR, L., 1902, Ann. K. K. Naturhist. Hofmus., Bd XV, Heft III, p. 194.

(5) SYNAVE, H., 1953, Expl. Parc Nat. Upemba, Miss. G. F. DE WITTE, 1946-1949, fasc. 32 (2), p. 22.

longitudinal au milieu du disque. Élytres triangulaires, s'élargissant vers l'arrière, au moins deux fois aussi longs que larges; bord costal légèrement convexe, bord apical obliquement tronqué, presque droit; angle apical assez largement arrondi, angle sutural droit et légèrement émoussé; membrane costale aussi large que la cellule costale, avec de nombreuses nervures transversales; pas de ligne subapicale régulière; nervures clavales se réunissant non loin de l'apex du clavus, l'interne fortement ponctuée; une tache noire à l'apex du clavus, ce dernier présentant quelques transversales. Tibias postérieurs armés de 2 épines.

Génotype : *Eugyria viridis* n. sp.

***Eugyria viridis* n. sp.**

(Fig. 6, 8.)

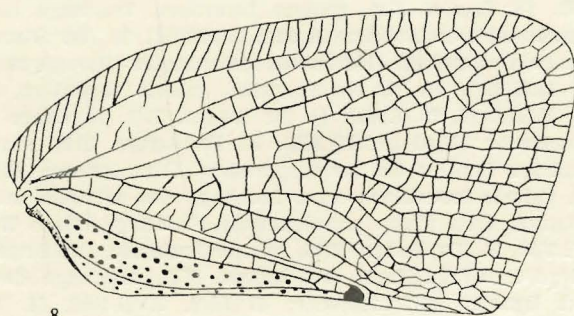
Les caractères morphologiques généraux sont ceux du genre. Front nettement plus long que large (42 : 33), blanc verdâtre; partie basale, conique, généralement plus foncée, verdâtre ou brunâtre; bords latéraux carénés, se relevant et se dilatant vers le clypéus; carène médiane faible, s'effaçant complètement avant le clypéus. Face inférieure du corps et pattes, blanchâtres à blanc verdâtre; mésosternum orangé. Tête, pronotum et scutellum blanc verdâtre à ocre pâle. Élytres plus ou moins transparents, verdâtres, devenant plus ou moins blanchâtres; nervures concolores. Tibias postérieurs armés de 2 épines.

Genitalia ♂, voir fig. 6. Longueur totale : de 6,5 à 7 mm.

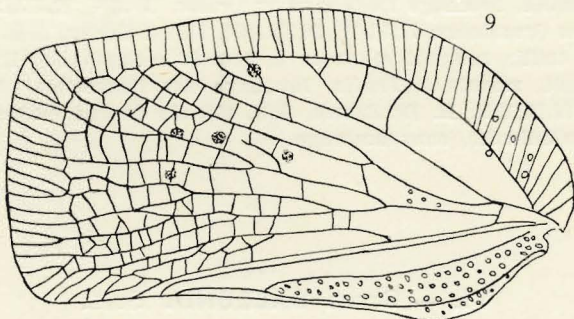
Type ♂ : II/f/1, 9.I.1951, J. VERSCHUREN, 1067, fauchage hautes Graminées, devant un feu.

119 paratypes : I/c/2", 30.XII.1949, H. DE SAEGER, 79, lisière de galerie forestière humide; I/a/1, 10.VII.1950, G. DEMOULIN, 686, fauchage savane de pente; Napokomweli, 18.X.1950, G. DEMOULIN, 895, fauchage « Ndiwili », bas-fond marécageux; II/e, 18.XII.1950, H. DE SAEGER, 995, fauchage savane herbeuse; II/e, 21.XII.1950, J. VERSCHUREN, 999, fauchage Graminées en savane, le long de la Nambira, à la limite II/d et II/e mais encore II/d; II/e, 4.I.1951, J. VERSCHUREN, 1041, fauchage savane basse, rive droite Garamba; II/f/1, 9.I.1951, J. VERSCHUREN, 1067, fauchage hautes Graminées, devant un feu; II/g/11, 12.I.1951, J. VERSCHUREN, 1085, fauchage feuilles de *Kigelia aethiopica*; II/g/11, 12.I.1951, J. VERSCHUREN, 1090, fauchage végétation marécageuse à la base d'un peuplement pur de *Mitragyna*; Kassi-Garamba, 18.I.1951, J. VERSCHUREN, 1125, fauchage; ibidem, 20.I.1951, J. VERSCHUREN, 1127, savane non brûlée, fauchage Graminées courtes, immédiatement en aval d'une tête de source; II/d, 24.I.1951, J. VERSCHUREN, 1136, fauchage herbes courtes à la source de la Nambirima; II/d/4, 24.I.1951, J. VERSCHUREN, 1137, fauchage hautes Graminées non brûlées; II/fd/17, 29.I.1951, H. DE SAEGER, 1166; II/gd/4, 3.II.1951, H. DE SAEGER, 1180, sur jeunes repousses de *Kigelia aethiopica*; II/gd/4, 6.II.1951, H. DE SAEGER, 1224, savane herbeuse, fauchage dans les recrûs; II/gd/4, 12.III.1951, H. DE SAEGER, 1356, savane herbeuse, sur feuilles

de *Nauclea latifolia*; II/gd/4, 17.III.1951, H. DE SAEGER, 1412, savane arborescente, fauchage Graminées basses; II/hc/4, 26.VII.1951, J. VERSCHUREN, 2161, fauchage haute savane non brûlée, devant ligne de feu allumé artificiellement; II/fc/6, 30.X.1951, H. DE SAEGER, 2699, fauchage Graminées, dans savane de bas-fond marécageux; II/fc/17, 29.XI.1951, H. DE SAEGER, 2818, petite galerie forestière, fauchage du taillis arbustif, milieu humide éclairé; II/gd/4, 22.XII.1951, H. DE SAEGER, 2940, fauchage d'une partie débroussée où les Graminées recroissent, pas de fleurs; II/gd/4,



8



9

FIG. 8. — *Eugyaria viridis* n. sp.: élytre (env. $\times 12$).

FIG. 9. — *Caesonia rwindiensis* LALLEMAND et SYNAVE: élytre (env. $\times 12$).

27.XII.1951, H. DE SAEGER, 2944, fauchage en savane; II/gc/6, 5.IV.1952, H. DE SAEGER, 3287, savane herbeuse, fauchage Herbacées basses (pas de Graminées en fleurs); Ndelele/4, 18.VI.1952, H. DE SAEGER, 3678, savane herbeuse, fauchage entre éboulis rocheux; II/gc/6, 21.VIII.1952, H. DE SAEGER, 3963, fauchage savane herbeuse basse; II/gd/9, 8.XI.1951, H. DE SAEGER, 2740, fauchage de la strate herbeuse, dans fond marécageux (*Scleria*, *Urena lobata*); II/me/10, 12.XI.1951, H. DE SAEGER, 2744, cours d'eau à découvert, fauchage strate herbeuse paludicole éclairée; II/gd/4, 12.XI.1951, H. DE SAEGER, 2745, fauchage savane herbeuse après débroussement; II/gc/11, 13.XI.1951, H. DE SAEGER, 2757, fauchage Herbacées paludicoles; II/id/8, 17.XI.1951,

H. DE SAEGER, 2765, tête de source, fauchage fond d'Herbacées (Fougères *Scleria*); PpK/55/d/8, 19.XI.1951, H. DE SAEGER, 2768, tête de source à découvert, fauchage strate Herbacées paludicoles; II/gc/13^a, 21.XI.1951, H. DE SAEGER, 2774, fauchage des Herbacées paludicoles autour mare permanente; II/gd/4, 23.XI.1951, H. DE SAEGER, 2780, fauchage savane herbeuse; II/fd/6, 15.I.1952, J. VERSCHUREN, 3011, fauchage savane sans ligneux près de la Nambira; II/fe/6, 16.I.1952, J. VERSCHUREN, 3012, fauchage savane herbeuse, rive gauche Nambira; II/fc/17, 17.I.1952, H. DE SAEGER, 3022, galerie forestière claire, fauchage *Canthium venosum* en buissons denses; II/fd/17, 28.I.1952, H. DE SAEGER, 3067, galerie forestière, fauchage taillis ligneux et herbacé à l'ombre; M'Paza/9, 23.I.1952, H. DE SAEGER, 3076, galerie à *Mitragyna*, fauchage strate herbacée sous couvert; II/dd/9, 1.II.1952, H. DE SAEGER, 3083, galerie forestière, fauchage Herbacées paludicoles, vallon encaissé, abords brûlés; II/cc/9, 5.II.1952, H. DE SAEGER, 3096, galerie forestière très éclaircie, fauchage Herbacées paludicoles (Fougères et *Thalia Welwitschii*); II/fd/17, 14.II.1952, H. DE SAEGER, 3130, galerie forestière, fauchage fleurs d'*Irvingia Smithii*; Ndelele/2, 20.II.1952, H. DE SAEGER, 3141, fauchage des recrûs bas, dans savane arborescente; II/gd/4, 7.III.1952, H. DE SAEGER, 3170, savane herbeuse à ligneux rares, fauchage feuilles de *Stereospermum Kunthianum*; II/gb/17, 8.III.1952, H. DE SAEGER, 3179, galerie forestière sèche, fauchage des arbustes du taillis; II/fc/11, 25.VI.1952, H. DE SAEGER, 3700, plaine marécageuse, fauchage strate Herbacées paludicoles; II/gd/4, 26.VI.1952, H. DE SAEGER, 3706, savane herbeuse, fauchage strate herbacée sans ombrage; II/gd/4, 5.VII.1952, H. DE SAEGER, 3743, fauchage des ligneux, dans savane herbeuse à ligneux suffrutescents; II/dd/9, 7.VII.1952, H. DE SAEGER, 3744, galerie forestière dégradée; II/gd/6, 2.IX.1952, H. DE SAEGER, 4023, savane herbeuse, fauchage bas de pente à *Vitex Doniana* suffrutescents; II/gd/4, 18.IX.1952, H. DE SAEGER, 4077, savane herbeuse, fauchage Herbacées rudérales; II/fd/4, 22.IX.1952, H. DE SAEGER, 4078, fauchage des Graminées; II/fd/17, 25.IX.1952, H. DE SAEGER, 4083, galerie forestière claire, fauchage taillis arbustif et strate à *Setaria megaphylla*; II/gd/10, 26.IX.1952, H. DE SAEGER, 4084, marais à *Thalia*, fauchage des Herbacées paludicoles, milieu éclairé; II/gd/8, 24.IX.1952, H. DE SAEGER, 4085, tête de source marécageuse, fauchage des Herbacées paludicoles, sans ombrage.

VI. — Genre **CAESONIA** STÅL.

STÅL, C., 1866, Hem. Afric., vol. IV, p. 244.

Caesonia rwindiensis LALLEMAND et SYNAVE.

(Fig. 9.)

LALLEMAND, V. et SYNAVE, H., 1951, Expl. Parc National Albert, Miss. G. F. DE WITTE, 1933-1935, fasc. 77, p. 29.

Cette espèce est le génotype de *Pseudophantia* LALLEMAND et SYNAVE qui tombe en synonymie avec *Caesonia* STÅL. L'espèce *Straeleni*, décrite en même temps, en est synonyme, malgré certaines différences chromatiques.

3 ex. : Ndelele/K. 115, 5.XII.1951, H. DE SAEGER, 2842, fauchage Graminées sous léger ombrage; I/o/2, 6.X.1950, G. DEMOULIN, 873, fauchage savane herbeuse.

VII. — Genre **ATRACIS** STÅL.

STÅL, C., 1866, Hem. Afric., vol. IV, p. 250.

Atracis finita MÉLICHAR.

MÉLICHAR, L., 1902, Ann. Naturh. Mus. Wien, vol. 17, p. 194.

2 ex. : I/c/1, 3.II.1950, H. DE SAEGER, 322, sur *Parinari curatellifolia*; I/o/1, 27.III.1950, H. DE SAEGER, 331, savane arborescente, récoltés à la lampe.

INDEX ALPHABÉTIQUE

GENRES.

	Pages.
<i>Atracis</i> STÅL	91
<i>Caesonia</i> STÅL	90
<i>Eugyaria</i> gen. nov.	87
<i>Gyaria</i> STÅL	82
<i>Neocalauria</i> SYNAVE	78
<i>Paracalauria</i> gen. nov.	79
<i>Paranotus</i> KARSCH.	76

ESPÈCES.

	Pages.
<i>brevis</i> n. sp. (<i>Paracalauria</i>)	81
<i>elongata</i> n. sp. (<i>Paracalauria</i>)	79
<i>finita</i> MÉLICHAR (<i>Atracis</i>)	91
<i>limbipunctata</i> KARSCH (<i>Gyaria</i>)	82
<i>longispina</i> n. sp. (<i>Gyaria</i>)	83
<i>phricus</i> FENNAH (<i>Neocalauria</i>)	78
<i>rufilinea</i> WALKER	76
<i>rwindiensis</i> LALLEMAND et SYNAVE (<i>Caesonia</i>)	90
<i>viridis</i> n. sp. (<i>Eugyaria</i>)	88

PARC NATIONAL DE LA GARAMBA. — MISSION H. DE SAEGER

en collaboration avec

P. BAERT, G. DEMOULIN, I. DENISOFF, J. MARTIN, M. MICHA, A. NOIRFALISE, P. SCHOEMAKER,
G. TROUPIN et J. VERSCHUREN (1949-1952).

Fascicule 35 (3)

TROPIDUCHIDAE
(HOMOPTERA FULGOROIDEA)

PAR

HENRI SYNAVE (Bruxelles)

INTRODUCTION

456 *Tropiduchidae* ont été recueillis, au Parc National de la Garamba, par la Mission H. DE SAEGER, de 1949 à 1952.

Ces 456 exemplaires représentent 2 genres et 8 espèces, dont 2 sont nouvelles pour la Science.

Le tableau ci-dessous donne, pour chaque espèce, le nombre d'exemplaires récoltés dans les différents types de milieux explorés.

Deux de ces derniers, désignés par les n^{os} 4 et 17, prédominent nettement avec respectivement 112 et 87 exemplaires recueillis. Ils peuvent se définir comme suit :

1^o Savanes herbeuses (milieu 4).

Dominance de Graminées diverses à fort développement, avec éléments ligneux dispersés et à port suffrutescent. Arbres isolés de 8 à 10 m de hauteur.

Type occupant la majorité du territoire du Parc National de la Garamba. Sols dégradés à faible fraction argileuse, fréquemment décapés, découvrant localement la dalle latéritique.

Ce biotope compte 112 exemplaires se répartissant entre 5 espèces différentes, dont plus spécialement *Numicia Ghesquièrei* LALLEMAND avec 58 exemplaires et *N. roxana* FENNAH, avec 44.

Espèces	Types de milieux explorés (*)																
	2	3	4	5	6	7	8	9	10	11	12	13	14	15	16	17	18
<i>Catalliaría brevipennis</i> n. sp.	—	—	—	—	—	—	3	—	—	—	—	—	—	—	—	—	—
<i>Catalliaría njalae</i> MUIR	—	—	—	—	—	—	1	3	—	—	—	—	—	—	—	—	—
<i>Numicia Ghesquièrei</i> LALLEMAND .	12	44	58	4	37	7	14	9	8	3	1	1	1	1	1	5	6
<i>Numicia roxana</i> FENNAH	3	—	44	1	2	1	1	1	—	—	—	—	—	—	1	2	—
<i>Numicia charon</i> FENNAH	3	3	4	—	1	—	—	3	6	—	—	—	—	—	1	3	3
<i>Numicia lotis</i> FENNAH	—	—	—	—	—	1	—	—	1	2	—	—	—	—	—	1	—
<i>Numicia memnon</i> FENNAH	—	2	4	1	—	—	5	—	7	2	—	—	—	—	1	76	7
<i>Numicia Saegeri</i> n. sp.	—	—	2	—	3	2	5	3	—	12	—	—	1	—	2	—	—
	18	49	112	6	43	11	29	19	22	19	1	1	2	1	6	87	16

(*) Exploration du Parc National de la Garamba, Mission H. DE SAEGER, fasc. 5, 1956, p. 13.

2° **Galleries (milieu 17).**

Toutes à un stade plus ou moins avancé de dégradation. Elles ne sont généralement plus qu'une mince frange ripicole et parfois ne sont plus représentées que par quelques arbres en voie de disparition.

87 exemplaires recueillis, dont 76 pour la seule espèce *N. memnon* FENNAH.

I. — Genre **CATULLIARIA** MUIR.

MUIR, F., 1931, Ann. Mag. Nat. Hist., 10, 7, p. 300.

1. — **Catulliaría njalae** MUIR.

MUIR, F., 1931, Ann. Mag. Nat. Hist., (10), 7, p. 300, fig. 3.

4 ex. : II/1e/8, 8.IX.1952, H. DE SAEGER, 4040, tête de source boisée, fauchage de la strate arbustive et herbacée sciaphile (*Marantochloa*); PFNK/12/9, 24.VII.1952, H. DE SAEGER, 3820, galerie forestière; PpK/9/g/9, 10.IX.1952, H. DE SAEGER, 4044, galerie forestière très dégradée, fauchage de la strate herbacée (partie marécageuse) composée principalement de *Setaria megaphylla*.

2. — **Catulliaría brevipennis** n. sp.

(Fig. 1 à 3.)

Front moins de 1 ½ fois aussi long que large (40 : 30), à bords latéraux légèrement convexes, subparallèles, non relevés; disque fortement convexe, lisse et brillant, non caréné; ocre, avec faibles traces d'étroites bandes longitudinales rouges le long des bords latéraux et sur le milieu. Clypéus avec forte carène médiane. Vertex ocre, en grande partie caché par le pronotum, à bord antérieur largement convexe. Pronotum ocre, beaucoup plus court que chez *njalae*, à bord antérieur plus largement convexe, à découpe basale plus large, moins profonde et moins anguleusement arquée. Scutellum ocre, sauf les angles scapulaires qui sont bruns; carène médiane rougeâtre. Élytres (voir fig. 3) fortement rétrécis vers l'apex, à bord costal arqué, proportionnellement plus courts que chez *njalae*; Cl_1 Cl_2 vers le $\frac{1}{3}$ postérieur du clavus; bifurcation de *Cu* vers le milieu de la suture clavale et peu après celle de *Sc+R*. Chez *njalae* la bifurcation Cl_1 Cl_2 se fait généralement moins loin de l'apex du clavus, celle de *Cu* à peu près au même niveau (sur certains exemplaires elle se fait au même niveau, chez d'autres un peu avant ou un peu après). Les genitalia ♂ également (voir fig. 1, 2) sont différents de ceux de *njalae*. Longueur totale ♂ : env. 4,5 mm; env. 5 mm.

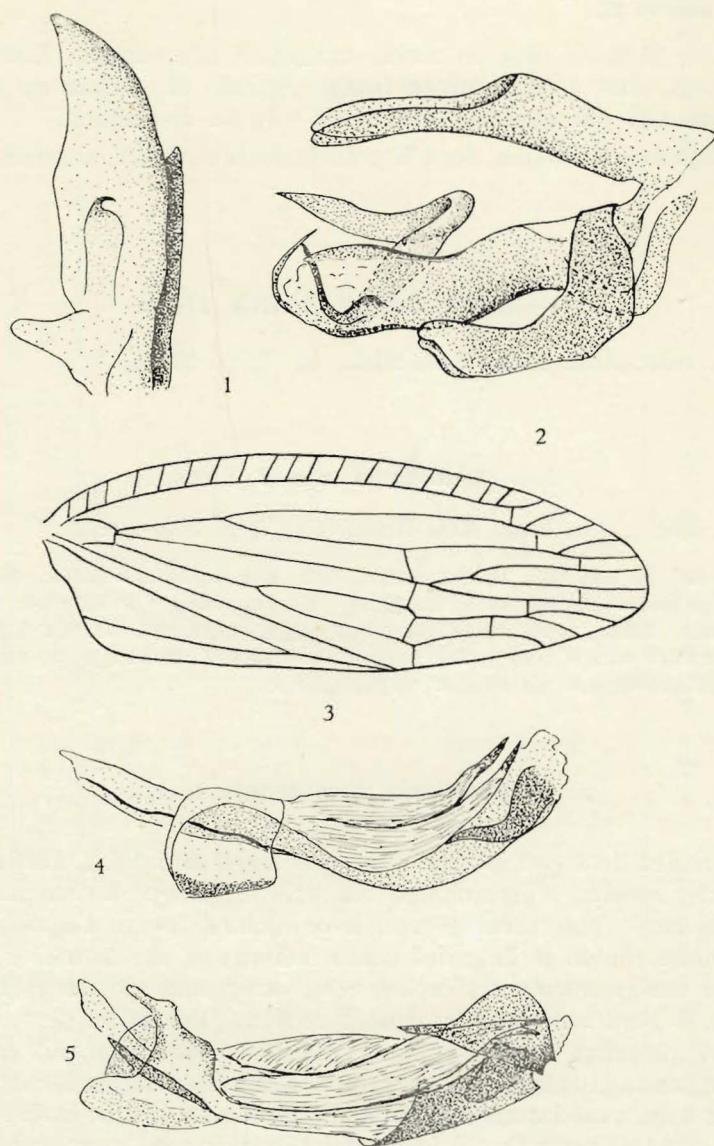


FIG. 1-3. — *Catullaria brevipennis* n. sp.

1 : paramère (env. $\times 60$); 2 : édéage et tube anal, vue latéro-ventrale droite (env. $\times 60$);
3 : élytre (env. $\times 18$).

FIG. 4. — *Numicia memnon* FENNAH : édéage, vue latéro-ventrale gauche (env. $\times 60$).

FIG. 5. — *Numicia Saegeri* n. sp. : édéage, vue latéro-ventrale gauche (env. $\times 60$).

Type ♂ : II/gc/8, 9.IX.1952, H. DE SAEGER, 4042, tête de source à boisement très dégradé, fauchage des arbustes et de la strate à Herbacées paludicoles.

2 paratypes : même biotope; II/id;8, 17.XI.1951, H. DE SAEGER, 2765, tête de source, fauchage fond d'Herbacées (Fougères, *Scleria*).

Cette espèce se distingue de *njalae* MUIR par plusieurs points, dont les principaux sont les suivants :

Front plus trapu; bord antérieur du vertex plus largement convexe; pronotum plus court, à bord antérieur plus largement convexe et échancrure basale moins anguleuse; élytres proportionnellement plus courts, avec bifurcations de *Sc+R* et *Cu* se faisant nettement plus près de la base; absence quasi totale de marques rouges sur front, vertex et thorax; enfin, genitalia ♂ nettement différents.

II. — Genre **NUMICIA** STÅL.

STÅL, C., 1866. Hemipt. Afric., vol. IV, p. 190.

1. — **Numicia Ghesquièrei** LALLEMAND.

LALLEMAND, V., 1938, Bull. Mus. Roy. Hist. Nat., t. XIV, 58, p. 2.

215 ex. : II/1, 22.XII.1950, J. VERSCHUREN, 1000, 1003, savane non brûlée; ibidem, 28.XII.1950, J. VERSCHUREN, 1018, fauchage en savane non encore atteinte par le feu; II/d, 3.I.1951, J. VERSCHUREN, 1034, fauchage hautes Graminées dans parcelle protégée contre le feu par des coupe-feu; II/e, 4.I.1951, J. VERSCHUREN, 1040, fauchage savane basse, rive droite de la Garamba; II/e, 21.XII.1950, J. VERSCHUREN, 999, fauchage Graminées en savane, le long de la Nambira, à la limite II/d et II/e mais encore II/d; Napokomweli, 26.VIII.1950, G. DEMOULIN, 789, fauchage strate herbacée d'un « Ndiwili »; I/a/1, 17.VII.1950, G. DEMOULIN, 703, fauchage savane de pente; I/a/1, 10.VII.1950, G. DEMOULIN, 686, fauchage de pente; II/g, 18.XII.1950, H. DE SAEGER, 997, fauchage savane herbeuse; I/o/2, 6.X.1950, G. DEMOULIN, 873, fauchage savane herbeuse; Napokomweli, 15.IX.1950, G. DEMOULIN, 824, fauchage savane herbeuse de « Ndiwili »; I/o/2, 3.X.1950, G. DEMOULIN, 866, fauchage savane herbeuse; II/e, 6.I.1951, J. VERSCHUREN, 1055, fauchage Graminées courtes au bord de la rivière; II/d, 24.I.1951, J. VERSCHUREN, 1136, fauchage herbes courtes, à la source de la Nambirima; II/fc/Garamba, 26.I.1951, J. VERSCHUREN, 1165, fauchage hautes Graminées non atteintes par le feu, au bord de la rivière; II/fd/11, 28.III.1951, H. DE SAEGER, 1464, fauchage végétation paludicole; II/fd/17, 4.IV.1951, H. DE SAEGER, 1494, fauchage strate herbacée dans galerie forestière; II/gd/4, 17.IV.1951, J. VERSCHUREN, 1566, fauchage parcelle d'observation 1, Graminées; II/ec/4, 30.VII.1951, H. DE SAEGER, 2172, fauchage strate graminéenne, dans savane herbeuse brûlée; II/gd/4, 5.VII.1951, H. DE SAEGER, 2052, fauchage strate herbacée dans savane herbeuse à ligneux rares; II/hd/4, 7.VII.1951, H. DE SAEGER, 2107, fauchage strate herbacée dans savane herbeuse non brûlée; II/fd/17, 31.VIII.1951, H. DE SAEGER, 2341, galerie forestière, fauchage strate de Graminées basses; II/gc/6, 27.IX.1951, H. DE SAEGER, 2479, savane herbeuse sans ligneux, fauchage des Graminées en strate dense; II/gc/9, 20.IX.1951, H. DE SAEGER, 2651, petite galerie forestière à boisement dégradé, fauchage de la strate d'Herbacées sciaphiles; II/fc/18, 22.X.1951, H. DE SAEGER,

2653, fauchage berges, alluvions sablonneuses récentes; PpK/52/2, 16.X.1951, H. DE SAEGER, 2640, savane faiblement arborée, fauchage strate herbacée sous des *Lophira alata*; II/hd/4, 2.X.1951, H. DE SAEGER, 2496, savane herbeuse non brûlée, fauchage strate herbeuse; II/fd/15, 7.VIII.1951, H. DE SAEGER, 2225, fauchage au sol, dans les parties les plus sèches de marécage à strate d'Herbacées paludicoles; PpK/80-90, 5.XI.1951, H. DE SAEGER, 2724, fauchage violent de la strate de Graminées basses, dans savane herbeuse; II/fd/6, 29.X.1951, H. DE SAEGER, 2697, savane herbeuse de bas-fond marécageux, fauchage strate de Graminées basses dans dépression humide; II/PpK/55, 26.X.1951, H. DE SAEGER, 2680, fauchage violent des Graminées en fleurs dans savane herbeuse; PpK/55/d/8, 19.XI.1951, H. DE SAEGER, 2678, tête de source à découvert, fauchage strate d'Herbacées paludicoles; II/fc/18, 24.XI.1951, H. DE SAEGER, 2806, fauchage Graminées sur berges sablonneuses colonisées; PpK/90/115, 3.XII.1951, H. DE SAEGER, 2860, fauchage violent des Graminées dans savane herbeuse; II/hd/4, 6.XII.1951, H. DE SAEGER, 2861, fauchage Graminées basses dans savane herbeuse; II/fd/5, 29.IX.1951, H. DE SAEGER, 2514, fauchage savane herbeuse de vallée; II/fc/6, 26.XII.1951, J. VERSCHUREN, 2941, fauchage hautes Graminées au bord d'une mare temporaire presque asséchée; II/gd/4, 27.XII.1951, H. DE SAEGER, 2944, fauchage savane; II/fd/10, 20.XII.1951, H. DE SAEGER, 2935, petit vallon dénudé, fauchage des Graminées et Herbacées paludicoles en voie de dessiccation; II/fd/17, 14.XII.1951, H. DE SAEGER, 2910, fauchage du taillis et du tapis herbacé, à l'ombre, dans galerie forestière très claire; II/gd/11, 18.I.1952, H. DE SAEGER, 3024, fauchage peuplement *Marantochloa* près marécage découvert; II/fd/6, 15.I.1952, J. VERSCHUREN, 3011, fauchage savane sans ligneux près de la Nambira; ibidem, 16.I.1952, J. VERSCHUREN, 3012, fauchage savane herbeuse, rive gauche Nambira; ibidem, J. VERSCHUREN, 3013, rive droite Nambira; II/gd/6, 22.I.1952, J. VERSCHUREN, 3031, fauchage savane bord de rivière avant le passage du feu; II/gd/4, 23.I.1952, J. VERSCHUREN, 3032, fauchage haute savane non brûlée; M'Paza/9, 23.I.1952, H. DE SAEGER, 3076, galerie à *Mitragyna*, fauchage strate herbacée sous couvert; II/gd/10, 30.I.1952, H. DE SAEGER, 3077, ruisseau à cours dénudé, fauchage Herbacées paludicoles, îlot de végétation entièrement entouré par la savane brûlée; II/fd/17, 28.I.1952, H. DE SAEGER, 3067, galerie forestière, fauchage taillis ligneux et Herbacées; II/cc/9, 5.II.1952, H. DE SAEGER, 3096, galerie forestière très éclaircie, fauchage Herbacées paludicoles (Fongères et *Thalia Welwitschii*); II/db/8, H. DE SAEGER, 3099, tête de source à boisement dégradé, fauchage Herbacées paludicoles; Mabanga/8", 8.I.1952, H. DE SAEGER, 2998, petite tête de source légèrement boisée, fauchage Herbacées paludicoles; II/fc/18, 24.XI.1951, H. DE SAEGER, 2806, fauchage Graminées; II/gc/6, 5.IV.1952, H. DE SAEGER, 3287, fauchage Herbacées basses (pas de Graminées en fleurs) sur sables gris alluvionnaires; II/gd/4, 23.XI.1951, H. DE SAEGER, 2780, fauchage savane herbeuse; PFSK/20/9, 14.VI.1952, H. DE SAEGER, 3653, prairie à Herbacées paludicoles, fauchage près de la partie déboisée de la rivière; PFSK/20/3, 20.VI.1952, H. DE SAEGER, 2656, fauchage arbustes et strate herbeuse dans savane arborescente à *Combretum*; Ndelele/4, 18.VI.1952, H. DE SAEGER, 3678, fauchage savane herbeuse entre éboulis rocheux; II/gd/4, 26.VI.1952, H. DE SAEGER, 3706, fauchage strate herbacée sans ombrage; II/hd/6, 30.V.1952, H. DE SAEGER, 3567, fauchage Graminées en fleurs, dans savane herbeuse de fond de vallée; II/fd/7", 5.V.1952, H. DE SAEGER, 3424, fauchage d'une mare permanente, végétation paludicole abondante et variée; Aka, 19.V.1952, H. DE SAEGER, 3476, savane arborescente, battage des arbres; Pidigala, 23.IV.1952, H. DE SAEGER, 3328, savane arborescente, ramassage sur le sol et arbustes; II/fd/7", 5.V.1952, H. DE SAEGER, 3424, fauchage des abords d'une mare permanente, végétation paludicole abondante et variée; II/gd/4, 31.VII.1952, H. DE SAEGER, 3859, fauchage Graminées sans ombrage dans savane herbeuse; Ndelele, 30.VII.1952, H. DE SAEGER, 3849, fauchage Herbacées dans éboulis rocheux; PFSK/7/3, 31.VII.1952, H. DE SAEGER, 3850, savane arborescente à *Combretum*, *Terminalia* et *Protea*; II/fd/12, 5.VIII.1952, H. DE SAEGER, 3884, fauchage Herbacées ripicoles immergées, près chenal dépendant de la Garamba; Utukuru/4,

22.VII.1952, H. DE SAEGER, 3811, fauchage Herbacées, dans savane herbeuse, sur dalle latéritique; II/id/9, 16.VII.1952, H. DE SAEGER, 3805, galerie forestière, fauchage des arbustes du taillis et des Herbacées paludicoles; II/gd/4, 5.VII.1952, H. DE SAEGER, 3743, fauchage des ligneux dans savane herbeuse à ligneux suffrutescents; II/hd/11, 18.VIII.1952, H. DE SAEGER, 3951, fauchage des Herbacées paludicoles héliophiles dans vallon marécageux; II/gd/6, 19.VIII.1952, H. DE SAEGER, 3952, fauchage savane herbeuse dans vallée inondée par les crues; II/gc/17, 14.VIII.1952, H. DE SAEGER, 3940, fauchage savane paludicole dans plaine temporairement marécageuse; II/gc/6, 21.VIII.1952, H. DE SAEGER, 3963, fauchage savane herbeuse basse; II/gd/4, 22.VIII.1952, H. DE SAEGER, 3964, fauchage savane herbeuse à *Loudetia* sur plateau; II/fc/5, 26.VIII.1952, H. DE SAEGER, 3982, savane herbeuse de vallée, fauchage des Graminées (*Loudetia*, *Hyparrhenia*, *Panicum*, *Sporobolus*); II/nf/4, 28.VIII.1952, H. DE SAEGER, 3988, savane herbeuse de crête, fauchage Graminées basses; II/hd/4, 20.VIII.1952, H. DE SAEGER, 3958, fauchage savane herbeuse de crête; II/gd/4, 9.IX.1952, J. VERSCHUREN, 4021; II/gd/6, 2.IX.1952, H. DE SAEGER, 4023, fauchage savane herbeuse bas de pente, à *Vitex Doniana* suffrutescents; II/gd/11, 4.IX.1952, H. DE SAEGER, 4036, vallon marécageux sans ombrage, fauchage des Herbacées paludicoles (particulièrement *Jussiaea*, *Impatiens*, *Aeschynomene*); Mabanga, 23.IX.1952, H. DE SAEGER, 4070, plateau latéritique herbeux, fauchage savane à *Loudetia arundinacea* et *L. simplex*; Ndelele/R., 24.IX.1952, H. DE SAEGER, 4075, fauchage taillis arbustif et herbacé, sous couvert de quelques grands arbres; mont Moyo, 25.IX.1952, H. DE SAEGER, 4076, fauchage savane herbeuse à *Urelytrum*; II/gd/4, 18.IX.1952, H. DE SAEGER, 4077, fauchage strate herbeuse; Ndelele/R., 22.IX.1952, H. DE SAEGER, 4068, fauchage savane herbeuse à *Loudetia simplex*; PpK/9/g/9, 10.IX.1952, H. DE SAEGER, 4044, galerie forestière très dégradée, fauchage strate herbacée (partie marécageuse) composée principalement de *Setaria megaphylla*; II/gd/4, 12.IX.1952, H. DE SAEGER, 4054, savane herbeuse à *Nephrolepis* et *Ophioglossum*, fauchage sur Graminées fauchées en voie de dessiccation; II/gc/17, 16.IX.1952, H. DE SAEGER, 4057, marais à *Jussiaea*, fauchage strate Herbacées paludicoles; Pali"/8, 27.XI.1952, H. DE SAEGER, 4101, tête de source boisée, fauchage des Herbacées sous couvert; Pali"/8, 29.IX.1952, H. DE SAEGER, 4102, tête de source déboisée, fauchage des Herbacées; Mabanga, 29.IX.1952, H. DE SAEGER, 4103, fauchage des Herbacées autour d'une mare temporaire; Gangala-na-Bodio, X et XI.1949, H. DE SAEGER, 20, 24; I/b/3, 21.XII.1949, H. DE SAEGER, 63, fauchage partie herbeuse immergée en temps de crue; I/b/3, 28.XII.1949, H. DE SAEGER, 75, galerie forestière; I/a/2, 9.I.1950, H. DE SAEGER, 87, ramassage sur herbes aux abords d'un marécage; I/a/3, 16.I.1950, H. DE SAEGER, 109, fauchage bordure herbeuse de galerie forestière; I/a/1, 30.I.1950, H. DE SAEGER, 188, savane arborescente; I/b/2", 1.II.1950, H. DE SAEGER, 191, fauchage parties herbeuses de marécage exondé; I/b/3'", 1.III.1950, H. DE SAEGER, 261, marécage asséché.

2. — *Numicia roxana* FENNAH.

FENNAH, R. G., 1957, Ann. Mus. Roy. Congo Belge, in-8°, 59, p. 138, fig. 86, A-G.

64 ex. : Gangala-na-Bodio, X et XI.1949, H. DE SAEGER, 24; I/a/1, 12.VI.1950, G. DEMOULIN, 594, fauchage savane arborescente; I/a/1, 10.VII.1950, G. DEMOULIN, 686, savane de pente; II/fc/5, 27.III.1951, H. DE SAEGER, 1458, fauchage savane herbeuse brûlée; II/id/17, 4.IV.1951, H. DE SAEGER, 1494, fauchage strate herbacée dans galerie forestière; II/hd/4, 14.VI.1951, H. DE SAEGER, 1907, fauchage savane herbeuse brûlée; II/gd/8, 16.VI.1951, H. DE SAEGER, 1919, fond marécageux formant tête de source, ramassage au sol entre les touffes de Graminées, hors de la partie fangeuse; II/hb/4, 3.VII.1951, J. VERSCHUREN, 2040, fauchage hautes Graminées; II/gd/4, 5.VII.1951,

H. DE SAEGER, 2052, fauchage savane herbeuse à ligneux rares; II/hc/4, 26.VII.1951, J. VERSCHUREN, 2161, fauchage haute savane non brûlée, devant la ligne de feu allumé artificiellement; II/ec/4, 30.VII.1951, H. DE SAEGER, 2172, fauchage strate graminéenne dans savane herbeuse brûlée; II/gd/7", 20.IX.1951, H. DE SAEGER, 2448, fauchage frange de Graminées ripicoles, autour d'une mare temporaire; PpK/52/g, 16.X.1951, H. DE SAEGER, 2615, savane herbeuse; PpK/52/2, 16.X.1951, H. DE SAEGER, 2640, fauchage strate herbacée sous des *Lophira alata* dans savane faiblement arborée; II/fd/6, 29.X.1951, H. DE SAEGER, 2697, fauchage strate de Graminées basses, dans savane herbeuse de bas-fond marécageux; II/fd/17, 14.XI.1951, H. DE SAEGER, 2761, fauchage du taillis de petits ligneux et d'Herbacées sous ombrage; Nagero, 20.V.1952, H. DE SAEGER, 3500, galerie forestière de la Dungu, fauchage des arbustes du taillis; Iso/II, 16.VI.1952, H. DE SAEGER, 3643, forêt d'*Isobertinia* très claire, fauchage strate herbacée sous couvert léger; II/fd/4, 3.VI.1952, H. DE SAEGER, 3694, fauchage des Graminées et plantes rudérales bords de sentiers; II/gd/4, 26.VI.1952, H. DE SAEGER, 3706, savane herbeuse, fauchage strate herbacée sans ombrage; II/gd/4, 5.VII.1952, H. DE SAEGER, 3743, savane herbeuse à ligneux suffrutescents, fauchage des ligneux; II/dd/9, 7.VII.1952, H. DE SAEGER, 3744, galerie forestière dégradée; Utukuru/4, 22.VII.1952, H. DE SAEGER, 3811, fauchage des Herbacées dans savane herbeuse sur dalle latéritique; II/nf/4, 28.VIII.1952, H. DE SAEGER, 3988, fauchage des Graminées basses dans savane herbeuse de crête; PpK/1/6, 30.VIII.1952, H. DE SAEGER, 3992, fauchage strate herbacée dans savane herbeuse.

3. — *Numicia chiron* FENNAH.

FENNAH, R. G., 1957, Ann. Mus. Roy. Congo Belge, in-8°, 59, p. 136, fig. 84, A-D.

27 ex. : II/gd/4, 31.VII.1952, H. DE SAEGER, 3859, savane herbeuse, fauchage Graminées sans ombrage; II/dd/9, 7.VII.1952, H. DE SAEGER, 3744, galerie forestière dégradée, fauchage des ligneux; II/gd/4, 26.VI.1952, H. DE SAEGER, 3706, savane herbeuse, fauchage strate herbacée sans ombrage; PFSK/5/3, 20.VI.1952, H. DE SAEGER, 3656, savane arborescente à *Combretum*, fauchage arbustes et strate herbeuse; Inimvua, 16.V.1952, H. DE SAEGER, 3480, fauchage savane arborescente claire; Ndelele/K/117/R., 27.III.1952, H. DE SAEGER, 3267, fauchage des arbustes au soleil dans savane arborescente; II/fe/18, 31.III.1952, H. DE SAEGER, 3262, fauchage berges à fourrés de ligneux touffus; PFSK/17/d/10, 26.III.1952, H. DE SAEGER, 3224, rivière à cours dénudé, fauchage dans un vallon peu encaissé, marécageux; Haute-Moko (Ndelele), 21.III.1952, H. DE SAEGER, 5207, fauchage dans éboulis rocheux, ruisseau coulant à découvert; II/fd/6, 29.X.1951, H. DE SAEGER, 2697, savane herbeuse de bas-fond marécageux, fauchage Graminées basses dans dépression humide; II/fc/18, 22.X.1951, H. DE SAEGER, 2653, fauchage berges, alluvions sablonneuses récentes; PpK/52/g, 16.X.1951, H. DE SAEGER, 2615, fauchage de Graminées dans savane herbeuse, faunule des épis, principalement *Loudetia arundinacea*; PpK/52/g, 16.X.1951, H. DE SAEGER, 2614, galerie forestière très dégradée, fauchage de la strate d'Herbacées paludicoles touffue; II/gc/6, 27.IX.1951, H. DE SAEGER, 2479, savane herbeuse sans ligneux, fauchage des Graminées en strate dense; II/PpK/73/d/9, 8.IV.1952, H. DE SAEGER, 3311, lisière d'un ravin fortement boisé, fauchage des Graminées; II/fd/17, 4.IV.1951, H. DE SAEGER, 1494, fauchage strate herbacée dans galerie forestière; II/gc/11, 30.III.1951, H. DE SAEGER, 1474, fauchage dans les herbes de marécage; II/fd/11, 28.III.1951, H. DE SAEGER, 1464, fauchage végétation paludicole; I/o, 27.II.1950, H. DE SAEGER, 395; I/o/3, 31.III.1950, H. DE SAEGER, 352, fauchage partie herbeuse en bordure galerie forestière humide.

4. — *Numicia lotis* FENNAH.

FENNAH, R. G., 1957, Ann. Mus. Roy. Congo Belge, in-8°, vol. 59, p. 132, fig. 81, A-E.

9 ex. : I/a/3, 17.VII.1950, G. DEMOULIN, 707, fauchage feuilles des arbres de galerie sèche; I/o/1, 26.VIII.1950, G. DEMOULIN, 786, fauchage savane de plateau; II/fd/17, 6.VIII.1951, H. DE SAEGER, 2224, fauchage taillis arbustif sur talus escarpé, lisière de galerie forestière; II/eb/9, 13.III.1952, H. DE SAEGER, 3234, galerie forestière dégradée, fauchage sur tapis de petites Herbacées; II/hd/11, 18.VIII.1952, H. DE SAEGER, 3951, vallon marécageux, fauchage des Herbacées paludicoles héliophiles; II/gc/17, 14.VIII.1952, H. DE SAEGER, 3940, fauchage dans plaine temporairement marécageuse; II/gd/10, 7.VIII.1952, H. DE SAEGER, 3909, ruisseau à cours dénudé, fauchage végétation d'Herbacées paludicoles héliophiles; II/jd/11, 1.IX.1952, H. DE SAEGER, 4008, vallon marécageux sans ombrage, fauchage strate d'Herbacées paludicoles composée surtout de Cypéracées; II/gd/8, 24.IX.1952, H. DE SAEGER, 4085, tête de source marécageuse, fauchage des Herbacées paludicoles sans ombrage.

5. — *Numicia memnon* FENNAH.

(Fig. 4.)

FENNAH, R. G., 1957, Ann. Mus. Roy. Congo Belge, in-8°, 59., p. 131, fig. 80, A-D.

103 ex. : mont Moyo, 29.VII.1952, H. DE SAEGER, 3844, fauchage prairies de Graminées; II/fd/17, 7.V.1952, H. DE SAEGER, 3431, galerie forestière, fauchage des Herbacées ombrophiles à la lisière du massif; II/gd/11, 10.IV.1952, H. DE SAEGER, 3314, petit vallon marécageux à découvert, fauchage de la strate d'Herbacées paludicoles; Tori/10 (Soudan), 20.III.1952, H. DE SAEGER, 3202, vallon marécageux sans couvert; II/gd/8, 13.XII.1951, H. DE SAEGER, 2901, tête de source dénudée, fauchage végétation de Graminées paludicoles; II/hc/8, 12.XII.1951, H. DE SAEGER, 2902, tête de source à boisement dégradé, fauchage strate d'Herbacées paludicoles en milieu peu ombragé; II/fd/17, 14.XII.1951, H. DE SAEGER, 2910, galerie forestière très claire, fauchage tapis herbacé et taillis; II/gc/15, 17.XII.1951, H. DE SAEGER, 2917, fauchage Herbacées à un stade avancé de dessiccation, dans partie herbeuse d'une plaine marécageuse; II/fd/18, 21.XII.1951, H. DE SAEGER, 2939, fauchage berge, boisement relique de galerie; PpK/12/d/9, 2.I.1952, H. DE SAEGER, 2972, galerie forestière claire, fauchage Herbacées paludicoles et ombrophiles; II/fd/17, 3.I.1952, H. DE SAEGER, 2987, galerie forestière claire, sur fleurs ouvertes de *Canthium* sp.; II/fd/17, 3.I.1952, H. DE SAEGER, 2991, fauchage lisière ensoleillée de galerie forestière; II/fd/16, 28.XI.1951, H. DE SAEGER, 2814, massif forestier au bord de la Garamba, fauchage taillis arbustif entremêlé de Graminées ombrophiles; II/gd/4, 30.XI.1951, H. DE SAEGER, 2812; II/fc/18, 24.XI.1951, H. DE SAEGER, 2806, fauchage Graminées sur berge sablonneuse colonisée; II/fd/17, 14.XI.1951, H. DE SAEGER, 2761, galerie forestière, fauchage taillis de petits ligneux et d'Herbacées sous ombrage; II/gd/9, 8.XI.1951, H. DE SAEGER, 2740, fond marécageux, fauchage de la strate herbeuse (*Scleria*, *Urena lobata*); II/jd/8, 31.X.1951, H. DE SAEGER, 2708, tête de source à boisement dégradé; II/gd/4, 29.X.1951, H. DE SAEGER, 2676, savane herbeuse; II/fc/18, 22.X.1951, H. DE SAEGER, 2652, berges, alluvions sablonneuses récentes; II/fd/17, 31.VII.1951, J. VERSCHUREN, 2182, galerie forestière; II/fc/3, 16.VII.1951, H. DE SAEGER, 2102, fauchage strate herbacée sous un grand *Ficus*, dans savane herbeuse à ligneux rares; II/fd/17, 6.VIII.1951, H. DE SAEGER, 2224, lisière de galerie forestière, fauchage taillis arbustif sur talus

escarpé; II/fd/17, 8.V.1951, H. DE SAEGER, 1671, fauchage strate herbeuse ripicole; II/ec/4, 16.III.1951, H. DE SAEGER, 1401, ramassage à la base de la végétation, dans expansion marécageuse; II/e confluent Garamba-Nambirima, 3.I.1951, J. VERSCHUREN, 1033, fauchage savane à Graminées le long de la Garamba; II/e, savane basse, 4.I.1951, J. VERSCHUREN, 1040, fauchage rive droite Garamba; II/fd/17, 19.I.1952, H. DE SAEGER, 3030, fauchage taillis ombragés dans galerie forestière; II/fd/17, 28.I.1952, H. DE SAEGER, 3067, fauchage taillis ligneux et herbacé dans galerie forestière; II/gd/10, 30.I.1952, H. DE SAEGER, 3077, ruisseau à cours dénudé, fauchage Herbacées paludicoles, îlot de végétation entièrement entouré par la savane brûlée; II/gc/17, 14.VIII.1952, H. DE SAEGER, 3940, savane herbeuse paludicole, fauchage dans une plaine temporairement marécageuse; II/fd/15, 15.II.1952, H. DE SAEGER, 3129, marécage partiellement asséché, fauchage Herbacées paludicoles, milieu sans ombrage.

6. — *Numicia Saegeri* n. sp.

(Fig. 5.)

Front près de 2 fois aussi long que large à l'apex (50 : 28), à bords latéraux légèrement divergents vers l'apex (largeur base : 20, largeur apex : 28) avant lequel ils présentent une légère concavité; carène médiane fortement saillante vers la base, écourtée vers l'apex.

Vertex aussi long que large, à bord antérieur anguleusement arrondi, bords latéraux légèrement divergents vers l'arrière, relevés et carénés; carène médiane nette; bord postérieur anguleusement échancré.

Pronotum nettement plus court que le vertex (11 : 25).

Vertex, pronotum et scutellum ocre, avec 2 stries latérales rouges plus ou moins nettes, partant des angles antérieurs du vertex, longeant ses bords latéraux ainsi que ceux du pronotum et se prolongeant sur les carènes latérales du scutellum; deux larges bandes latérales brunes sur le pronotum, se prolongeant sur les angles scapulaires du scutellum.

Élytres ocre, avec dessin brun caractéristique du groupe *taenia*. Tibias postérieurs armés de 4 épines.

Genitalia ♂, voir fig. 5. Longueur totale : env. 7 mm.

Type ♂ : II/fc/6, 20.VIII.1951, H. DE SAEGER, 2282, savane herbeuse de bas-fond, fauchage strate de Graminées.

Paratypes : 6 ♂♂ : II/fc/6, 11.X.1951, H. DE SAEGER, 2576, fauchage Graminées non brûlées dans savane herbeuse de fond; II/gc/8, 9.IX.1952, H. DE SAEGER, 4042, tête de source à boisement très dégradé fauchage des arbustes et de la strate à Herbacées paludicoles; II/fd/7", 5.V.1952, H. DE SAEGER, 3424, fauchage abords marécageux d'une mare permanente; II/hd/11, 18.VIII.1952, H. DE SAEGER, 3951, fauchage Herbacées paludicoles héliophiles dans vallon marécageux; II/gd/4, 18.IV.1951, J. VERSCHUREN, 1567, savane herbeuse à ligneux rares.

Espèce très voisine de *lotis* FENNAH par la forme et les dimensions relatives du vertex. S'en distingue par la présence de bandes brunes et de lignes rouges sur tête et thorax, ainsi que par les genitalia ♂.

Chez *lotis*, il y a une strie noirâtre située derrière l'œil, entre la carène de l'épaule et la carène latérale du disque, mais sur aucun des exemplaires examinés, il n'y a de bandes brunes ni de lignes rouges. *N. Saegeri* se distingue de *memnon* FENNAH par un vertex moins étroit et par la forme de l'épine apicale de l'édéage comme le montrent les figures 4 et 5.

24 ♀ ♀ sont rapportées à *N. Saegeri* n. sp. par la forme du vertex et par la présence des bandes brunes et des lignes rouges sur tête et thorax (les dernières parfois peu nettes).

I/o/1, 26.VIII.1950, G. DEMOULIN, 786, fauchage savane de plateau; II/gc/11, 5.X.1951, H. DE SAEGER, 2521, expansion marécageuse, fauchage milieu éclairé, Graminées + Herbacées paludicoles; II/gd/2, 8.XI.1951, H. DE SAEGER, 2740, fond marécageux, fauchage strate herbeuse (*Scleria*, *Urena lobata*); II/eb/9, 13.III.1952, H. DE SAEGER, 3234, galerie forestière dégradée, à la lampe; II/gc/11, 29.IV.1952, H. DE SAEGER, 3399, fauchage strate herbacée le long du ruisseau à cours dénudé; II/fd/7", 5.V.1952, H. DE SAEGER, 3424, fauchage abords marécageux d'une mare permanente, végétation paludicole abondante et variée; II/hd/11, 18.VIII.1952, H. DE SAEGER, 3951, vallon marécageux, fauchage Herbacées paludicoles héliophiles; II/gd/6, 19.VIII.1952, H. DE SAEGER, 3952, fauchage de vallée inondée par les crues; II/jd/11, 1.IX.1952, H. DE SAEGER, 4008, vallon marécageux sans ombrage, fauchage strate Herbacées paludicoles composée surtout de Cypéracées; PpK/9/g/9, 10.IX.1952, H. DE SAEGER, 4044, galerie forestière très dégradée, fauchage strate herbacée; II/gd/10, 26.IX.1952, H. DE SAEGER, 4084, marais à *Thalia*, fauchage Herbacées paludicoles en milieu éclairé; II/gd/8, 24.IX.1952, H. DE SAEGER, 4085, tête de source marécageuse, fauchage des Herbacées paludicoles; II/gd/4, 23.IX.1952, H. DE SAEGER, 4082, savane herbeuse, fauchage Herbacées rudérales croissant sur jachère; Pali"/8, 27.XI.1952, H. DE SAEGER, 4101, tête de source boisée, fauchage des Herbacées sous couvert; Mabanga, 29.IX.1952, H. DE SAEGER, 4103, fauchage Herbacées autour d'une mare temporaire; PpK/9/g/9, 10.IX.1952, H. DE SAEGER, 4044, galerie forestière très dégradée, fauchage strate herbacée (partie marécageuse) composée principalement de *Setaria megaphylla*.

INDEX ALPHABÉTIQUE

GENRES.

	Pages.
<i>Catulliaris</i> MUIR	95
<i>Numicia</i> STÅL.	97

ESPÈCES.

	Pages.
<i>brevipennis</i> n. sp. (<i>Catulliaris</i>)	95
<i>chiron</i> FENNAH (<i>Numicia</i>)	100
<i>Ghesquièrei</i> LALLEMAND (<i>Numicia</i>)	97
<i>lotis</i> FENNAH (<i>Numicia</i>)	101
<i>memnon</i> FENNAH (<i>Numicia</i>)	101
<i>njalae</i> MUIR (<i>Catulliaris</i>)	95
<i>roxana</i> FENNAH (<i>Numicia</i>)	99
<i>Saegeri</i> n. sp. (<i>Numicia</i>)	102



Sorti de presse le 31 décembre 1962.
