

**Le rapport du nombre des mâles au nombre des femelles
du genre *Platytoxopoda* CURRAN.**

	Mâles	%	Femelles	%	Totaux
<i>P. ainne</i> n. sp.	82	54,3	69	45,7	151
<i>P. atatu</i> n. sp.	7	28,0	18	72,0	25
	89	50,5	87	49,5	176

IV. — **PARATOXOPODA** DUDA, 1925.

(Fig. 20.)

Paratoxopoda DUDA, 1925, Monographie der Sepsiden (Dipt.), Ann. Nat. Mus. Wien, Bd. XXXIX, pp. 29 et 32; HENNIG, 1949, *Sepsidae*, LINDNER, Die Flieg. Palaearkt. Reg., p. 57.

Soies verticales internes présentes (*V* ou *vti*); soies verticales externes manquantes (*Po* ou *vte*); face arrondie en dessous comme le rebord buccal, celui-ci ne dépassant pas le bord antérieur des yeux; joues arrondies en avant, ne dépassant que très peu le bord antérieur des yeux, devenant plus large vers l'arrière, portant plusieurs fortes vibrisses; troisième article antennaire à peine seulement deux fois aussi long que large; deux soies dorso-centrales; abdomen plus fortement brillant sans pilosité entre les segments; quatrième tergite plus court que le troisième, mais plus long que le cinquième et le sixième réunis; segment anal longuement pilifère seulement sur la partie supérieure; fémurs médians courbés comme chez *Toxopoda* MACQUART; tarses antérieurs non élargis; cellule costale noircie jusqu'à l'apex de la subcostale; apex de la cinquième nervure longitudinale non courbée vers l'arrière, nervure anale courbée vers l'arrière et aboutissant presque au bord de l'aile.

« Die im wesentlichen äthiopisch verbreitete Gruppe schließt sich verhältnismäßig eng an die *Themira*-Gruppe an und es ist fraglich, ob sie überhaupt von ihr unterschieden werden darf. Auch bei ihr treten niemals dunkle Zeichnungen im Flügel auf. Die übrigen gemeinsamen Merkmale müßten durch eine umfassendere Untersuchung geklärt werden. Als phylogenetische Einheit (neben oder vielleicht auch innerhalb der *Themira*-Gruppe) ist die Gruppe schon durch die Körpergestalt aller ihrer Mitglieder und die charakteristische Verbiegung der f2 gekennzeichnet. Über die Lebensweise der Gruppe ist bisher nichts bekannt. Ihr gehören außer der Gattung *Toxopoda* mit 2 (vielleicht identischen) Arten (*nitida* MACQUART und *atrata* MALLOCH) noch die Gattungen *Paratoxopoda* (8 äthiopische Arten) und *Platytoxopoda* (1 äthiopische Art) an. Alle diese Gattungen wären vielleicht besser unter *Toxopoda* zu vereinigen. »

TABLE DICHOTOMIQUE DES ESPÈCES ÉTHIOPIENNES.

1. Abdomen entièrement noir ou la suture entre les tergites deux et trois porte une bande jaune; balanciers jaunes ou blancs; nervation alaire jaune sauf dans la cellule costale 2
- Abdomen plus ou moins rouge-brun, plus ou moins à reflets métalliques bleutés; balanciers rouge-brun à noirs; nervation alaire noire ou brun-noir; première cellule radiale seulement à peine deux fois plus large que la quatrième section costale n'est longue 7

FIG. 20. — *Paratoxopoda* DUDA.Extrémité de l'abdomen, deux soies dorso-centrales ($\times 35$ env.).

2. Abdomen entièrement noir, avec quelques reflets vert-brun; les deux derniers segments pas ou à peine plus brillants que les autres; chez le mâle les deux derniers sternites portent de longues soies courbées ... 3
- Abdomen avec des reflets vert métallique; les derniers segments abdominaux plus brillants que les précédents et avec reflets sur les faces latérales; les deux derniers sternites des mâles non sétifères; nervation, sauf de la cellule costale, jaune; première cellule radiale plus de quatre fois aussi large que la cellule costale n'est longue; deuxième et (ou) troisième tergites portant une bande colorée, généralement jaune 5
3. Derniers segments peu ou pas beaucoup plus brillants que les précédents 4
- Derniers segments plus brillants que les précédents *asita* n. sp.

4. Proéminence ventrale médiane longuement sétifère
akuminambili n. sp.
- Deux derniers sternites longuement pilifères *depilis* WALKER.
5. Deuxième et (ou) troisième tergites avec bande colorée 6
- Pas de bande colorée entre les tergites; dernier tergite portant une tache triangulaire médiane rouge *akuminamoya* n. sp.
6. Troisième tergite avec une large bande jaune *fasciventris* DUDA.
- Deuxième et troisième tergites avec bande brune étroite (plus prononcée chez la femelle), dernier sternite sétifère *straeleni* n. sp.
7. Tarses antérieurs plus ou moins teintés de jaune 8
- Tarses antérieurs entièrement noirs 10
8. Tarses antérieurs entièrement jaune clair *akuminatanu* n. sp.
- Tarses antérieurs teintés de jaune dans la moitié basale du second article et des suivants 9
9. Nervure transverse alaire postérieure droite *flavitarsis* DUDA.
- Cette nervure transverse sigmatiforme *akumi* n. sp.
10. Hanches antérieures des mâles plus ou moins longuement sétifères; abdomen des mâles plus ou moins rougeâtre dans les trois premiers tergites, les suivants noirs avec reflets métalliques bleutés 11
- Hanches antérieures des mâles courtement et peu densément sétifères; abdomen des mâles généralement brun-rouge, les deux derniers tergites plus ou moins noircis 12
11. Hanches antérieures avec soies dressées *villicoxa* DUDA.
- Hanches sans soies dressées, ni couchées *variicoxa* CURRAN.
12. Forceps très minces et allongés 13
- Forceps plus larges et forts 14
13. Pas de soies anales; forceps courtement sétifères, sans crochet ni épine; quatrième et cinquième sternites dirigés bien en avant; le quatrième tergite portant de longues soies au rebord postérieur *nigritarsis* DUDA.
- Longues soies anales *akuminainne* n. sp.
14. Sternites non proéminents ni remarquablement sétifères au rebord postérieur 16
- Sternites proéminents et remarquablement sétifères 15
15. Nombreuses soies anales *asaba* n. sp.
- Soies anales peu nombreuses *amonane* n. sp.

16. Forceps très grands, longs et épais, courbés en forme de S avec une longue épine chétive et dirigée en avant *crassiforceps* DUDA.
 — Forceps plus étroits et peu courbés mais cependant plus larges que chez *nigritarsis* DUDA; une petite soie épaisse seulement ... *intermedia* DUDA.

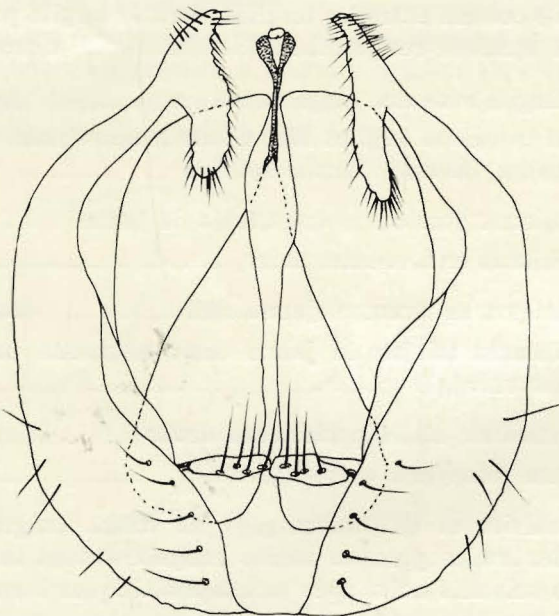


FIG. 21. — *Paratoxopoda straeleni* n. sp.
 Dernier segment abdominal, préparation n° 29 ($\times 45$ env.).

1. — ***Paratoxopoda straeleni*** n. sp.

(Fig. 21, 22.)

Taille de 7 à 8,2 mm; front brun-rouge; occiput noir; yeux jaunâtres; carène faciale jaune à poudré grisâtre dans la moitié apicale; joues jaunes au devant des yeux et en dessous mais devenant brunes vers l'arrière à l'occiput; deux vibrisses sur l'angle vibrissal; antennes à second article brun clair, troisième jaune clair. Abdomen noir à reflets bleus, balanciers jaunes; nervation alaire généralement jaune; fine bande brune entre les deuxième et troisième tergites abdominaux; avant-dernier segment abdominal brun clair plus brillant que les précédents; segment anal brun foncé portant de part et d'autre quatre longues soies noires courbées vers l'arrière et une ligne de mêmes soies courbées vers l'avant et transversalement; cinquième sternite portant une série de soies épineuses au bord inférieur; disque du scutellum portant deux paires de soies dorso-centrales, les apicales plus fortes que les latérales.

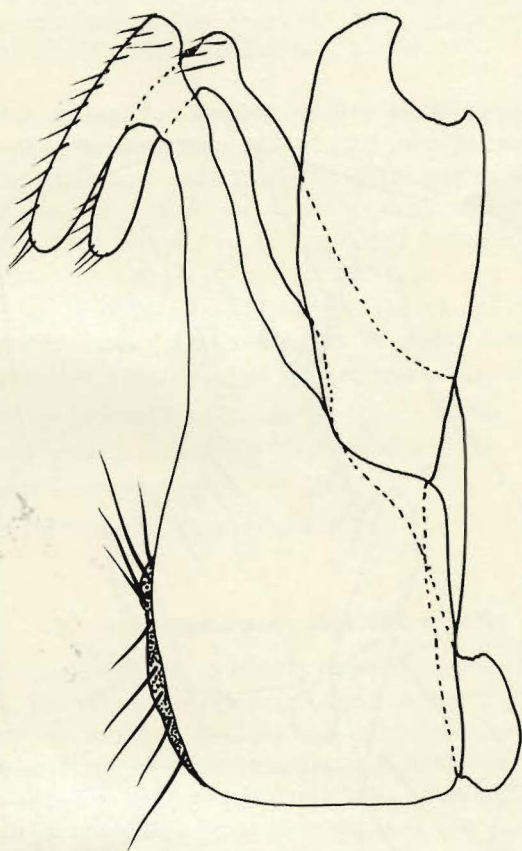


FIG. 22. — *Paratoxopoda straeleni* n. sp.
Face latérale du dernier segment abdominal,
préparation n° 129 ($\times 65$ env.).

La femelle semblable au mâle mais les pattes plus rembrunies, principalement les tibias antérieurs et le premier article des tarsi antérieurs; balanciers plus clairs.

24 exemplaires : 13 mâles, 11 femelles.

Type : 1 ex. mâle : I/o/2, 6.XI.1950, H. DE SAEGER, n° 936, fauchage sur les arbustes du taillis sous couvert.

Paratype : 1 ex. femelle : ibidem. (Type et paratype in Institut des Parcs Nationaux du Congo.)

6 ex. : ibidem, 5 mâles, 1 femelle; 13 ex. : I/o/2, 23.X.1950, H. DE SAEGER, n° 899, franche galerie forestière humide, ramassage, 4 mâles, 9 femelles; 1 ex. : I/o/2, 2.XI.1950 H. DE SAEGER, n° 923, 1 mâle; 1 ex. : II/gc/4, 1.VI.1951, H. DE SAEGER, n° 1853,

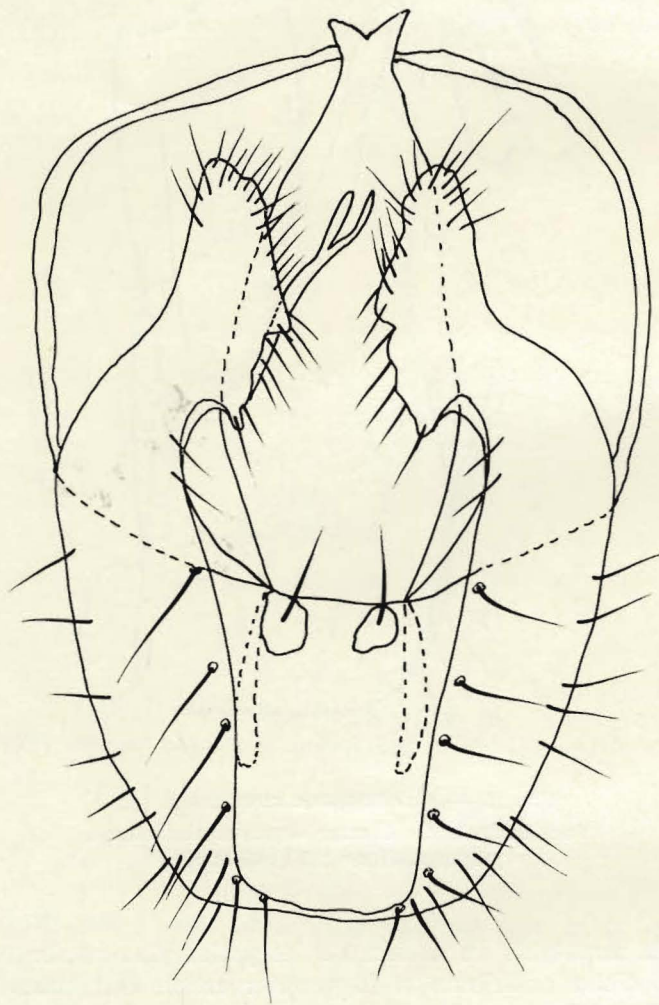


FIG. 23. — *Paratoxopoda asita* n. sp.
Dernier segment abdominal, préparation n° 76 ($\times 85$ env.).

savane herbeuse à ligneux rares, sur feuilles de *Nauclea latifolia*, 1 mâle; 1 ex. : Garamba/2 source, 13.VI.1952, H. DE SAEGER, n° 3616, savane arborescente, ex galles foliaires (en ponte) sur *Piliostigma Thonningii*, 1 mâle.

Espèce récoltée durant les mois d'octobre et de novembre 1950 dans la cellule I, et durant le mois de juin 1951 et 1952 dans la cellule II. *P. straeleni* est beaucoup plus abondant dans la cellule I (22 exemplaires récoltés), sous couvert forestier dense à dominance de *Ficus congensis* ENGL. sur marécage, 13 exemplaires au bord d'une galerie forestière humide, 8 exemplaires sur arbustes du taillis.

Les exemplaires récoltés dans la cellule II ont été capturés en savane herbeuse, à ligneux rares, sur feuilles de *Nauclea latifolia* et en savane arborescente, ex galles foliaires, sur *Piliostigma Thonningii*.

8 exemplaires de fauchage arbustes du taillis (*Ficus*).

13 exemplaires galerie forestière humide (*Ficus*).

1 exemplaire *Nauclea latifolia*.

1 exemplaire *Piliostigma Thonningii*.

2. — *Paratoxopoda flavitarsis* DUDA.

Espèce décrite par DUDA sur quelques exemplaires femelles du Cameroun. Chez *flavitarsis*, les pattes antérieures, dans la moitié basale, les seconds articles des tarsi et tous les articles suivants des tarsi sont entièrement jaunes; la nervure transverse postérieure est droite sur tout son parcours tandis que cette nervure est sigmatiforme chez *nigratarsis*. *P. flavitarsis* est probablement une variété de *nigratarsis*, mais il n'a pas encore été récolté un exemplaire mâle qui puisse être désigné à *flavitarsis*.

3. — *Paratoxopoda asita* n. sp.

(Fig. 23, 24.)

Taille de 6,8 à 7,1 mm; front brun foncé à bandes orbitales postérieures noires; occiput noir; yeux noirs bordés de beige; carène faciale brun foncé; partie apicale seulement ponctuée, brune; joues brunes bordées de jaune, noircies vers l'occiput; antennes à second article brun foncé; troisième article antennaire brun-jaune, fortement rembruni au centre. Pleures, disque du mésonotum et scutellum, noirs; abdomen noir, sans reflet ni bande claire entre les tergites deux et trois, deux derniers segments brillants, moins fortement ponctués, quatre soies anales de part et d'autre du segment anal.

Hanches médianes et postérieures brunes, les antérieures noires sauf l'apex et la base rembrunis.

Pattes comme celles de *P. atatu* n. sp.

La femelle diffère du mâle par deux bandes jaune-brun entre les tergites; le troisième tergite très court à poudré violacé.

102 exemplaires : 43 mâles, 57 femelles.

Type : 1 ex. mâle : I/0/2, 6.XI.1950, H. DE SAEGER, n° 936, galerie forestière, fauchage sur les arbustes du taillis sous couvert.

Paratype : 1 ex. femelle : ibidem. (Type et paratype in Institut des Parcs Nationaux du Congo.)

65 ex. : ibidem, 25 mâles, 40 femelles; 35 ex. : I/0/2, 23.X.1950, H. DE SAEGER, n° 899, bord de galerie forestière humide, ramassage, 18 mâles, 17 femelles.

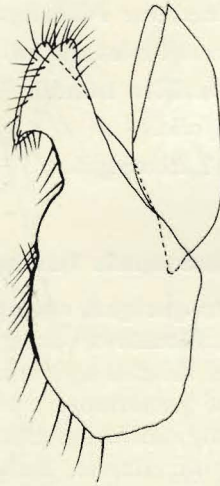


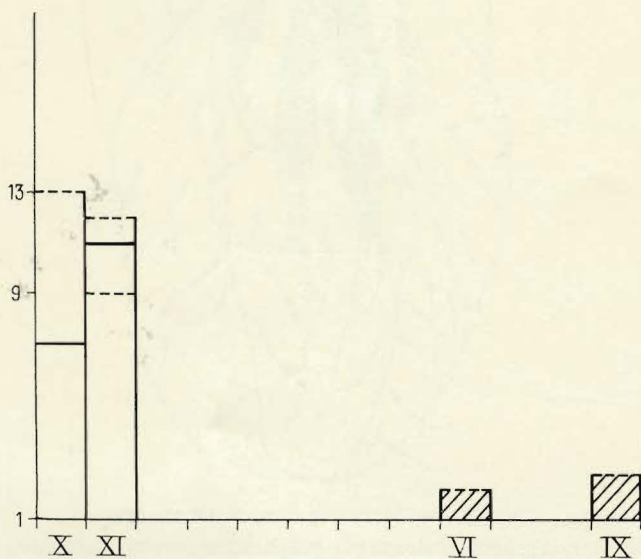
FIG. 24. — *Paratoxopoda asita* n. sp.
Face latérale du dernier segment de l'abdomen,
préparation n° 76 ($\times 50$ env.).

Espèce récoltée seulement durant les mois d'octobre et de novembre 1950 dans la cellule I, en grande quantité, par fauchage des arbustes du taillis avec couvert de *Ficus congensis* ENGL. et en galerie humide avec *Ficus* également.

4. — *Paratoxopoda intermedia* DUDA.

Très voisine de *crassiforceps* DUDA; segment anal de teinte noire; forceps entièrement droits, beaucoup plus étroits que chez *crassiforceps*, bien que plus larges que chez *depilis* WALKER, épais, courts, à pilosité noire, avec une courte épine en arrière et en haut; quatrième et cinquième sternites chez le mâle à peine plus larges et ne portant pas de pilosité spéciale.

Hanches antérieures noires; fémurs antérieurs portant une sétosité plus longue et plus fine sur la partie basale; tibias antérieurs, apicalement, et les tarses antérieurs et postérieurs entièrement à sétosité jaune clair. Les ailes comme chez le *crassiforceps*, généralement à nervation foncée et morphologie semblable; cellule basale postérieure à peine trois fois aussi large que la quatrième section de la nervure costale est longue; alule beaucoup plus courte que chez *depilis* duquel l'abdomen est rouge-brun; fémurs médians et postérieurs rouges, balanciers à capitule noir et tige rouge; nervures longitudinales trois et quatre convergentes.



GRAPHIQUE 5. — Répartition mensuelle des *Paratoxopoda straeleni* n. sp. (-----), *asita* n. sp. (—), *asaba* n. sp. (-----) XI. Cellule I non hachurée. Cellule II hachurée.

5. — *Paratoxopoda asaba* n. sp.

(Fig. 25, 26.)

Grande espèce de 7 à 8,2 mm; front brun foncé; triangle ocellaire noir avec occiput noir; carène faciale jaune-brun; joues jaune-brun et sous les yeux, devenant noires, bordées de brun.

Pleures et disque du mésonotum à satiné gris; scutellum brun; abdomen noir à reflets métalliques bleus; cinquième sternite portant transversalement une série de cinq soies épineuses; segment anal très longuement et très densément couvert de longues soies fines et courbées; tergites sans bande teintée.

Hanches antérieures largement rembrunies, les médianes et les postérieures brunes; pattes généralement brun foncé, avec apex et base des fémurs et face intérieure des tarses jaune-brun; tibias et fémurs postérieurs portant des séries longitudinales de courtes soies.

Balanciers blanchâtres.

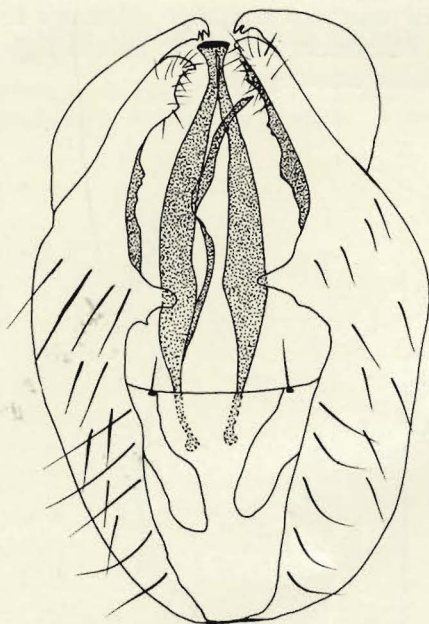


FIG. 25. — *Paratoxopoda asaba* n. sp.
Dernier segment abdominal, préparation n° 61 ($\times 65$ env.).

La femelle a le front plus largement brun foncé; l'abdomen porte une tache plus ou moins grande au bord postérieur du troisième tergite; balanciers à tige brune et capitule jaune.

100 exemplaires : 28 mâles, 72 femelles.

Type : 1 ex. mâle : I/o/2, 6.XI.1950, H. DE SAEGER, n° 936, galerie forestière, fauchage sur les arbustes du taillis sous couvert.

Paratype : 1 ex. femelle : ibidem. (Type et paratype in Institut des Parcs Nationaux du Congo.)

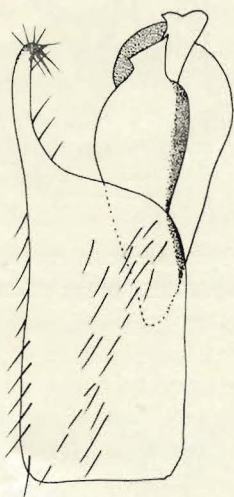
95 ex. : ibidem, 28 mâles, 67 femelles; 5 ex. : II/fd/17, 5.IX.1951, H. DE SAEGER, n° 2379, galerie forestière dense, fauchage du taillis de ligneux, 5 mâles.

Cette espèce a été récoltée durant le mois de novembre 1950 dans la cellule I et durant le mois de septembre 1951 dans la cellule II. Très commune, 100 exemplaires, dans la cellule I, toujours dans le même biotope avec *Ficus congensis* ENGL.

6. — **Paratoxopoda amonane** n. sp.

(Fig. 27, 28.)

Taille moyenne de 6 à 7 mm; front brun à triangle ocellaire noir; bandes orbitales en partie noires; yeux plus clairs que les espèces du genre; carène faciale jaune à poudré gris clair; joues jaune-brun; angle vibrissal brun; calus huméral noir, bordé de brun vers l'avant; mésonotum et pleures noirs; scutellum brun; abdomen noir à reflet bleu métallique; derniers

FIG. 26. — *Paratoxopoda asaba* n. sp.

Face latérale du dernier segment abdominal,
préparation n° 61 ($\times 50$ env.).

segments abdominaux brun foncé; dernier sternite portant quelques soies épineuses; soies anales au nombre de quatre; quelques soies dispersées sur le segment anal.

Hanches antérieures brunes, médianes et postérieures jaune-brun; pattes généralement brun foncé; chétosité régulière du genre *Toxopoda*; balanciers blanchâtres.

La femelle porte deux bandes jaunes sur les tergites.

7 exemplaires : 3 mâles, 4 femelles.

Type : 1 ex. mâle : I/0/2, 6.XI.1950, H. DE SAEGER, n° 936, galerie forestière, fauchage sur les arbustes du taillis sous couvert.

Paratype : 1 ex. femelle : I/0/2, 23.X.1950, H. DE SAEGER, n° 899, bord de galerie forestière humide, ramassage. (Type et paratype in Institut des Parcs Nationaux du Congo.)

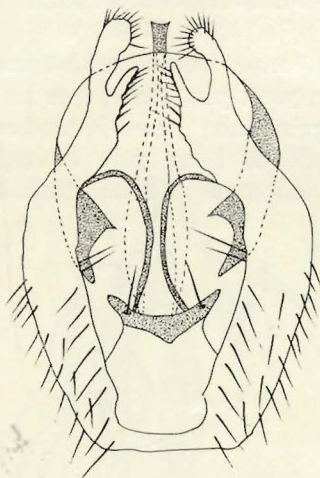


FIG. 27. — *Paratoxopoda amonane* n. sp.
Dernier segment abdominal, préparation n° 78 ($\times 50$ env.).

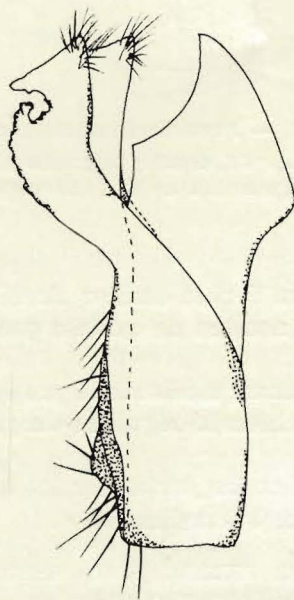


FIG. 28. — *Paratoxopoda amonane* n. sp.
Face latérale du dernier segment abdominal,
préparation n° 81 ($\times 30$ env.).

2 ex. : I/0/2, 6.XI.1950, H. DE SAEGER, n° 936, galerie forestière, fauchage sous les arbustes du taillis sous couvert, 1 mâle, 1 femelle; 3 ex. : I/0/2, 23.X.1950, H. DE SAEGER, n° 899, bord de galerie forestière humide, ramassage, 2 mâles, 1 femelle.

Espèce récoltée durant les mois d'octobre et de novembre seulement dans la cellule I, en galerie forestière, à prédominance de *Ficus congensis* ENGL.

7. — *Paratoxopoda villicoxa* DUDA.

Espèce très semblable à *crassiforceps* DUDA et très voisine de *intermedia* DUDA. Taille de 7 à 8 mm; face entièrement rouge-brun clair; antenne complètement rouge-brun; abdomen mat-brillant, les deux premiers tergites complètement rouge-brun; troisième tergite sans bande plus claire mais rouge diffus vers la partie antérieure et noir à l'apex du tergite; reflet bleu métallique sur tous les tergites.

Balanciers rouge-brun; forceps noirs, moyennement élargis, croisés, courts, à pilosité noire, arrondis à l'apex, portant de petites dents au bord intérieur; derniers segments de l'abdomen sans soie ni pilosité remarquable.

Face antérieure entre les hanches longuement et peu densément pilifère, noire; hanches antérieures, fémurs antérieurs et médians, tous les tibias, noirs avec reflets métalliques bleus; tarses noirs; hanches antérieures portant une rangée de soies à la face interne; fémurs médians plus longuement sétifères à l'apex postérieur; métatarses antérieurs plus longs que les trois articles suivants réunis, à pilosité jaunâtre.

Ailes comme chez *crassiforceps* et *intermedia*, hyalines avec nervation brune; espace entre les nervures transverses plus court que la longueur de la transverse postérieure et quelque peu plus long que la partie apicale de la cinquième nervure longitudinale.

8. — *Paratoxopoda akumi* n. sp.

(Fig. 29, 30.)

Taille de 6,8 à 7,5 mm; espèce voisine du *P. crassiforceps* DUDA par l'édéage mais très ressemblante à *P. flavitarsis* DUDA par la coloration de l'abdomen et du front à reflets violacés.

Tête aussi longue que haute; carène faciale forte, s'élargissant vers le bas et déprimée vers le rebord buccal, brun foncé, ponctuée; front large, brun foncé vers les ocelles, brun vers l'avant à reflets violacés, brillant; grands yeux globuleux; joues étroites brun foncé, brillantes, fortement rembrunies à l'angle vibrissal, deux vibrisses. Antennes brunes, coniques, troisième segment s'amincissant de la base vers l'apex, la base largement jaunie; arista noire, épaissie à la base. Mésonotum noir, mat-brillant,

ponctué, portant quelques fines soies acrosticales jaunes; deux paires de soies dorso-centrales; pas de soie humérale; balanciers à tige brun clair et capitule blanchâtre.

Deuxième et troisième tergites à reflet légèrement violacé; derniers tergites avec tache brun clair médiane; cinq à six longues soies noires courbées de part et d'autre du segment anal; crête abdominale sur sternites cinq et quatre, densément sétifère.

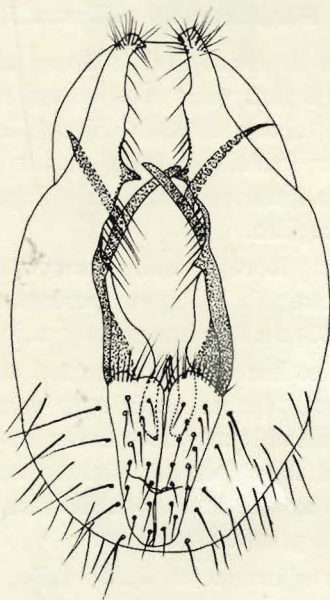


FIG. 29. — *Paratoxopoda akumi* n. sp.
Dernier segment abdominal, préparation n° 109 ($\times 65$ env.).

25 exemplaires : 5 mâles, 20 femelles.

Type : 1 ex. mâle : PpK/60/d/8, 18.XII.1951, H. DE SAEGER, n° 2924, galerie forestière dégradée, fauchage de la strate herbacée, sous couvert, constituée principalement de la Labiée n° 1570.

Paratype : 1 ex. femelle : Ndelele/R, 21.VI.1952, H. DE SAEGER, n° 3655, fauchage des fleurs « Boteli ». (Type et paratype in Institut des Parcs Nationaux du Congo.)

9 ex. : PpK/60/d/8, 18.XII.1951, H. DE SAEGER, n° 2924, galerie forestière dégradée, fauchage de la strate herbacée, sous couvert, constitué principalement de Labiées, 1 mâle, 8 femelles; 1 ex. : II/fd/17, 28.I.1952, H. DE SAEGER, n° 3067, galerie forestière (massif), fauchage du taillis ligneux et herbacé à l'ombre, ce massif forestier a été encerclé, quelques jours auparavant, par les feux de brousse, 1 mâle; 7 ex. : PpK/56/d/8, 27.II.1952, H. DE SAEGER, n° 3149, galerie forestière dense, fauchage des herbacées paludicoles et ombrophiles, 1 mâle, 6 femelles; 6 ex. : Ndelele/R, 21.VI.1952, H. DE SAEGER, n° 3655, fauchage des fleurs « Boteli », 1 mâle, 5 femelles.

Espèce récoltée durant les mois de janvier, février et juin 1952, décembre 1951, seulement dans la cellule II; aucune récolte de *P. akumi* dans la cellule I. Le mois de décembre a fourni quantitativement le maximum des récoltes.

Deux fois récoltée en galerie forestière avec strate herbacée paludicole et ombrophile ou de Labiées (17 ex.); une fois sur *Ficus capensis* en fleurs (7 ex.); une fois sur taillis ligneux à l'ombre (1 ex.). Les fleurs du *Ficus capensis* constituent, avec les Labiées, le biotope le plus important.

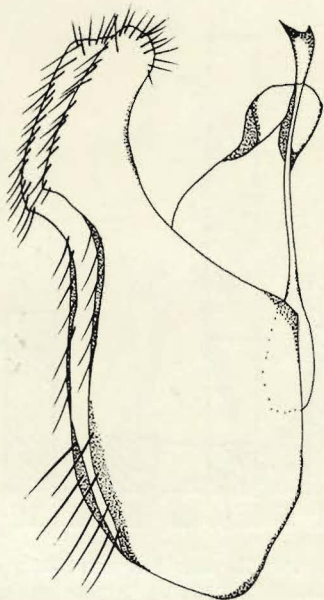


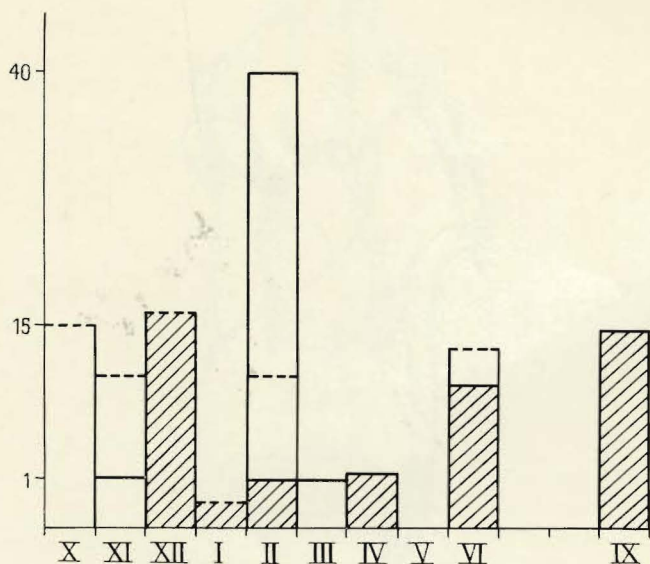
FIG. 30. — *Paratoxopoda akumi* n. sp.
Face latérale du dernier segment abdominal.
préparation n° 109 ($\times 65$ env.).

9. — *Paratoxopoda depilis* WALKER.

Synonymes : *costalis* JOHNSON (*Sepsis*); *costata* MELANDER et SPULER (*Toxopoda*); *fasciventris* BEZZI (*Toxopoda*).

Abdomen du mâle entièrement noir, mat-brillant, à reflet vert et bleu; les deux derniers tergites sont plus sombres et paraissent plus brillants; les forceps sont longs, épaissis, portent une branche latérale, sont courbés vers l'avant et le bas, dans le tiers basal, convexes en avant, concaves vers l'arrière, plus longuement pilifères en dedans et en arrière que les autres espèces du genre; *P. crassiforceps* DUDA a les forceps minces et crochus,

nigritarsis DUDA et *intermedia* DUDA les ont courts et aigus. Chez la femelle les cinq premiers tergites sont noirs, mat-brillant, avec reflets verts et bleus; le sixième tergite est noir brillant; le troisième tergite est latéralement et en partie sur le disque, teinté de jaune. La nervation alaire chez le mâle et la femelle est jaune; la costa et la sous-costa sont noires dans toute la cellule costale; la première cellule radiale est presque quatre fois aussi large que la section costale est longue; l'espace entre les nervures transverses trois à quatre fois aussi long que la quatrième section de la nervure costale est



GRAPHIQUE 6. — Répartition mensuelle des *Paratoxopoda crassiforceps* DUDA (—), *amonane* n. sp. (-----) X-XI-II-VI, *akumi* n. sp. (-----) XII-I. Cellule I non hachurée. Cellule II hachurée.

longue, et aussi long ou légèrement plus long que la nervure transverse postérieure qui est elle-même droite ou en forme de S. La cellule anale plus courte que la cellule basale postérieure; nervure anale courbée, aboutissant presque au rebord de l'aile. Pattes généralement noires ou brun-noir; tarsi antérieurs et postérieurs à pilosité claire à reflet or. Balanciers jaune-blanc.

10. — *Paratoxopoda crassiforceps* DUDA, 1926.

(Fig. 31, 32.)

Tous les exemplaires très semblables au type de O. DUDA; taille de 7,2 à 8,5 mm; tête aussi longue que haute; face légèrement déprimée; carène faciale rouge-brun, mat-brillant, finement ponctuée, élargie vers le rebord buccal; sillon antennaire jaunâtre, mat au-dessus, brillant en dessous; front

rouge-brun foncé sans reflet bleuté comme dans l'espèce type; joues rouge-brun, plus étroites que le troisième segment antennaire, légèrement courbées vers le bas et l'avant et portant deux longues vibrisses et quelques soies buccales; antennes rouge-brun foncé, troisième article clair avec tache foncée le long du rebord extérieur, dans le type de DUDA le troisième article est entièrement assombri; troisième article rétréci vers le bas; arista noire,

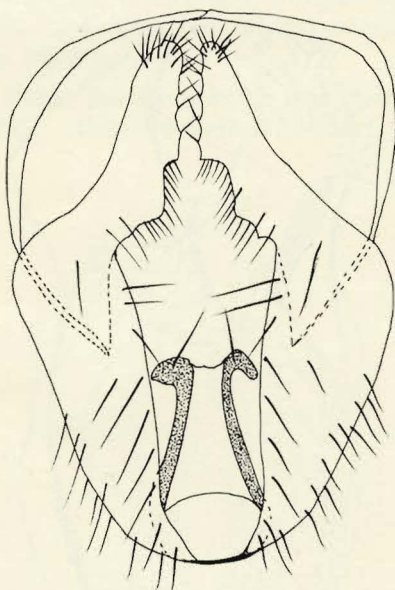


FIG. 31. — *Paratoxopoda crassiforceps* DUDA.
Dernier segment abdominal, préparation n° 126 ($\times 65$ env.).

épaissie à la base. Thorax portant deux paires de soies dorso-centrales; acrosticales petites, jaunes, peu nombreuses; balancier jaune ou encore jaune et capitule blanc.

Abdomen de brun foncé à noir; sans être pédonculé, l'abdomen est plus étroit que le thorax.

Tarses antérieurs à peine rétrécis avec premier article du tarse antérieur portant une pilosité jaune brillant au bord antérieur seulement.

Nervation alaire foncée sans être noire.

74 exemplaires : 33 mâles, 41 femelles.

1 ex. : I/o/2, 6.XI.1950, H. DE SAEGER, n° 936, galerie forestière, fauchage sur les arbustes du taillis sous couvert, 1 mâle; 1 ex. : I/b/3", 1.III.1950, H. DE SAEGER, n° 261, marécage asséché, 1 mâle; 40 ex. : I/c/1, 24.II.1950, H. DE SAEGER, n° 217, savane arborescente, jeunes pousses, endroits brûlés, fauchage, 13 mâles, 27 femelles; 15 ex. :

mont Moyo, 25.IX.1952, H. DE SAEGER, n° 4076, savane herbeuse à *Urelytrum*, fauchage de la strate herbeuse, 12 mâles, 3 femelles; 10 ex. : Ndelele/R, 21.VI.1952, H. DE SAEGER, n° 3655, fauchage des fleurs de « Boteli », 1 mâle, 9 femelles; 3 ex. : PFSK/22/8, 10.VI.1952, H. DE SAEGER, n° 3608, tête de source à boisement clair, fauchage de la strate d'herbacées sciaphiles, 2 mâles, 1 femelle; 1 ex. : PpK/56/d/8, 27.II.1952, H. DE SAEGER, n° 3149, galerie forestière dense, fauchage des herbacées paludicoles et ombrophiles, 1 mâle; 1 ex. : II/ee/14, 26.IV.1951, J. VERSCHUREN, n° 1617, sur feuille d'abres, fauchage, *Ixora radiata*, 1 mâle.

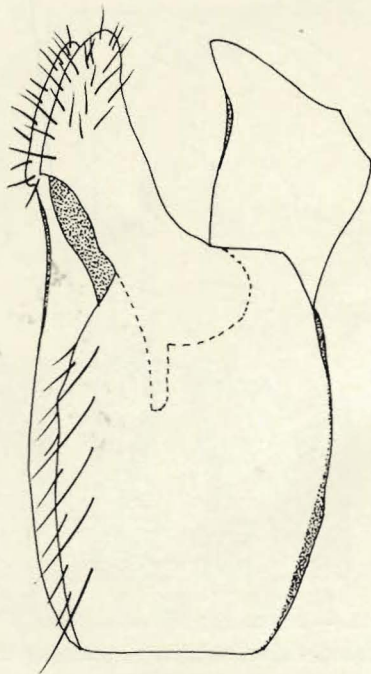


FIG. A2. — *Paratoxopoda crassiforceps* DUDA.

Face latérale du dernier segment abdominal, préparation n° 126 ($\times 60$ env.).

Les exemplaires de *P. crassiforceps* DUDA ont été récoltés en biotopes divers mais généralement en savane boisée, taillis, savanes herbeuses avec fleurs, galerie forestière avec végétation aquatique, paludicole, toujours ombrophile.

C'est à nouveau la cellule I qui donne quantitativement les résultats les plus élevés (couvert dense avec végétation arbustive, taillis ou végétation paludicale), cette espèce semble être plus fréquemment rencontrée en milieu humide (tête de source, marécage, galerie forestière) (42 ex. pour 30).

Elle a été capturée durant les mois de février, mars et novembre 1950 en cellule I, en avril 1951 dans la cellule II et durant les mois de février, juin (deux fois) et septembre 1952 également dans la cellule II et le long des pistes du Parc National.

11. — **Paratoxopoda varicoxa** CURRAN.

P. varicoxa CURRAN, 1929, Amer. Mus. Novit., n° 339, pp. 8-9.

« Related to *villicoxa* DUDA but differs from it in lacking erect or suberect hair on the front coxae. Length 7 mm.

» Female : face, cheeks and antennae orange-red, proboscis and front brown, the latter with steel-blue reflections; occiput black with slight greenish tinge. Arista brown.

» Thorax greenish black, faintly grayish pruinose, the scutellum brown pollinose; humero brown. Obscure hair on pleura yellowish.

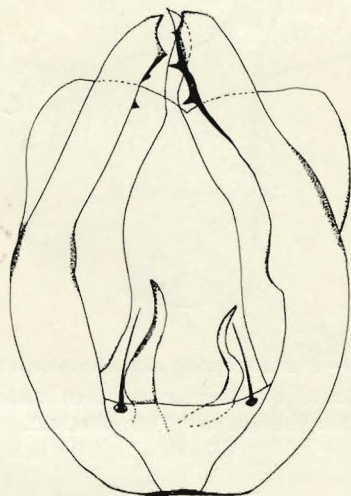


FIG. 33. — *Paratoxopoda akuminamoya* n. sp.

Dernier segment abdominal, préparation n° 50 ($\times 50$ env.).

» Legs brown; posterior four coxae and broad base of posterior femora reddish. Hair black; more abundant on the apices of the front coxae than in most species, but not erect on as abundant as in *villicoxa* DUDA. Wings cinerous hyaline, the costal cell blackish. Squamal border and fringe brown; halteres brownish red.

» Abdomen black, the basal two segments reddish. Apical segments with greenish reflection, the fifth and following segments polished. »

Cette espèce est séparable du *varicoxa* DUDA et de toutes les autres espèces du genre par l'absence de soie apicale sur la hanche antérieure. La femelle

de *varicoxa* possède une pilosité abondante, courte, érigée sur le tiers apical de la hanche antérieure, mais dans *varicoxa* cette pilosité est plus dense que chez les autres espèces; chez *villicoxa* cette pilosité n'est pas dressée.

Cette espèce a été décrite par O. CURRAN sur trois femelles capturées au Liberia par J. BEQUAERT.

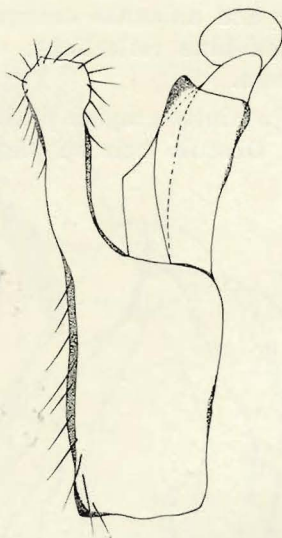


FIG. 34. — *Paratoxopoda akuminamoya* n. sp.
Face latérale du dernier segment abdominal,
préparation n° 50 ($\times 50$ env.).

12. — ***Paratoxopoda akuminomoya*** n. sp.
(Fig. 33, 34.)

Grande espèce de 7 à 8,2 mm; front noir à reflets violacés au bord antérieur; face brun foncé; joues brunes; antennes à troisième article très long, occupant toute la cavité antennaire, brun clair, les deux premiers articles brun foncé; deux fortes vibrisses implantées parmi de très nombreuses soies orales.

Thorax et abdomen noir, brillant, ponctué, à reflets violacés; scutellum à poudré grisâtre; deux paires de soies dorso-centrales postérieures; sternites antérieurs plus larges que les postérieurs, l'abdomen conique, plus étroit à l'apex; dernier sternite portant une tache médiane rouge, bordés d'un trait noir; nombreuses soies anales longues, courbées, croisées; forceps longs et épais, à courte chétosité.

Balanciers brun foncé.

Hanches et pattes généralement brun-noir à reflets violacés; fémurs postérieurs couverts de nombreuses épines courtes dispersées à la face postérieure; les métatarses portant une chétosité courte à reflets jaune clair.

Ailes hyalines, claires; cellule costale rembrunie dans sa moitié antérieure seulement; nervation jaune-brun; nervures longitudinales deux et trois divergentes à l'apex extrême; les troisième et quatrième convergentes mais courbées vers l'arrière à l'apex.

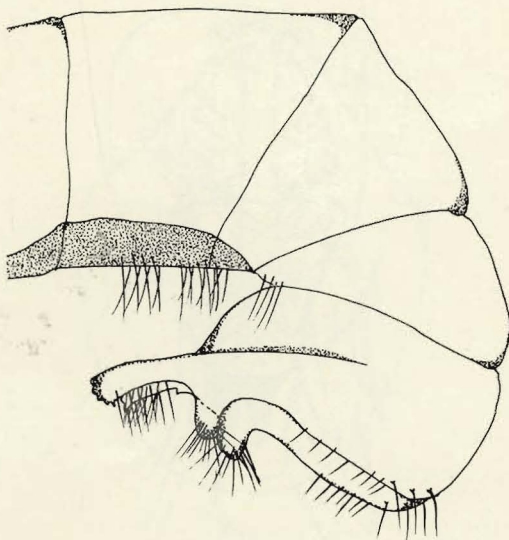


FIG. 35. — *Paratoxopoda akuminambili* n. sp.
Extrémité abdominale, préparation n° 123 ($\times 65$ env.).

7 exemplaires : 5 mâles, 2 femelles.

Type : 1 ex. mâle : I/o/2, 6.XI.1950, H. DE SAEGER, n° 936, galerie forestière, fauchage sur les arbustes du taillis sous couvert.

Paratype : 1 ex. femelle : ibidem. (Type et paratype in Institut des Parcs Nationaux du Congo.)

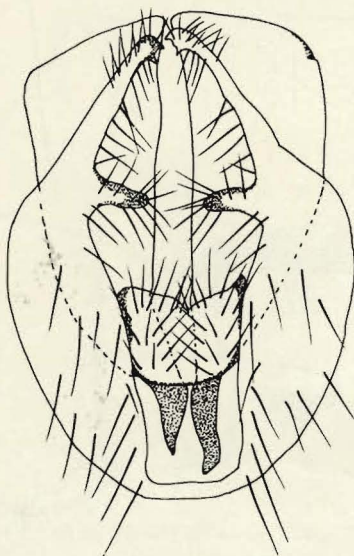
5 ex. : ibidem, 4 mâles, 1 femelle.

Cette espèce n'a été capturée qu'une seule fois dans la cellule I, en compagnie de nombreuses autres espèces. Le biotope de la rivière Nagbarama (eau vive, sous couvert forestier dense, à dominance de *Ficus congensis* ENGL. formant un marécage, abords à savane boisée dense) est cité pour la plupart des espèces du groupe des *Toxopodinae* récoltées. Une capture au mois de novembre, mois classé en deuxième lieu quant à la densité des récoltes de *Sepsidae*.

13. — *Paratoxopoda akuminambili* n. sp.

(Fig. 35-37.)

Taille moyenne de 6,8 à 7,5 mm; front entièrement noir à reflets violacés; carène faciale ponctuée dans le dessous et à léger poudré violet; joues brun foncé; vibrisses fortes avec de plus de nombreuses soies buccales; antennes brunes, troisième article très long.

FIG. 36. — *Paratoxopoda akuminambili* n. sp.Dernier segment abdominal, préparation n° 92 ($\times 65$ env.).

Thorax noir, mat-brillant, ponctué, portant deux paires de soies dorso-centrales; scutellum brun; abdomen presque aussi large que le thorax au niveau du second segment des tergites, devenant progressivement plus étroit; une rangée de microchètes sur le second tergite; troisième segment des tergites plus long que le quatrième, les troisième et quatrième segments réunis plus longs que le second; les deux derniers segments de l'abdomen moins fortement ponctués, plus brillants que le reste de l'abdomen; forceps externes longs, minces, présentant une digitation médiane, longuement ciliée; sternites postérieurs présentant une proéminence médiane longitudinale, longuement sétifère; soies anales longues, noires, courbées.

Balanciers à tige brune et capitule jaune-brun.

Ailes hyalines, claires, à nervation brune; cellule costale légèrement rembrunie dans ses deux tiers antérieurs.

Hanches antérieures noires, médianes et postérieures brunes; pattes généralement brun-noir sans chétosité spéciale.

435 exemplaires : 236 mâles, 199 femelles.

Type : 1 ex. mâle : II/fd/17, 5.IX.1951, H. DE SAEGER, n° 2379, galerie forestière dense, fauchage du taillis de ligneux.

Paratype : 1 ex. femelle : ibidem. (Type et paratype in Institut des Parcs Nationaux du Congo.)

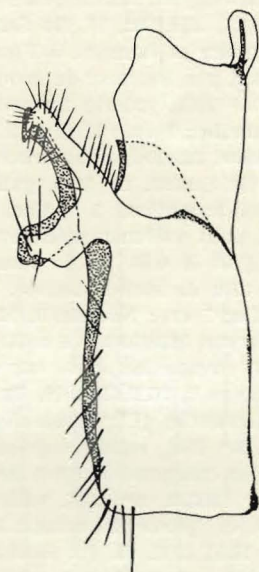


FIG. 37. — *Paratoxopoda akuminambili* n. sp.
Face latérale du dernier segment abdominal,
préparation n° 44 ($\times 50$ env.).

28 ex. : I/c/1, 24.II.1950, G. DEMOULIN, n° 217, savane arborescente, jeunes pousses, endroits brûlés, fauchage, 23 mâles, 5 femelles; 93 ex. : I/o/2, 6.XI.1950, H. DE SAEGER, n° 936, galerie forestière, fauchage sur les arbustes du taillis sous couvert, 51 mâles, 42 femelles; 1 ex. : I/o/2, 23.X.1950, H. DE SAEGER, n° 899, bord de galerie forestière humide, ramassage, 1 mâle; 2 ex. : II/gc/4, 1.VI.1951, H. DE SAEGER, n° 1853, savane herbeuse à ligneux rares sur feuilles de *Nauclea latifolia*, 1 mâle, 1 femelle; 54 ex. : II/fd/17, 5.IX.1951, H. DE SAEGER, n° 2379, galerie forestière dense, fauchage du taillis de ligneux, 28 mâles, 26 femelles; 115 ex. : II/fd/16, 28.XI.1951, H. DE SAEGER, n° 2814, massif forestier au bord de la Garamba, fauchage du taillis arbustif entremêlé de Graminées ombrophiles, 49 mâles, 66 femelles; 26 ex. : PpK/60/d/8, 18.XII.1951, H. DE SAEGER, n° 2924, galerie forestière dégradée, fauchage sous couvert de la strate herbacée, constituée principalement de la Labiée n° 1570, 21 mâles, 5 femelles; 12 ex. : II/gd/9, 8.XI.1951, H. DE SAEGER, n° 2740, fond marécageux, fauchage de la strate herbeuse (*Scleria*, *Urena lobata*), vallon découvert peu encaissé, 8 mâles, 4 femelles;

2 ex. : II/id/9, 31.X.1951, H. DE SAEGER, n° 2709, bord de galerie forestière à l'ombre, fauchage sur bouses d'éléphants fraîches, 1 mâle, 1 femelle; 2 ex. : II/fd/17, 14.XII.1951, H. DE SAEGER, n° 2910, galerie forestière très claire, fauchage du taillis et du tapis herbacé à l'ombre, 1 mâle, 1 femelle; 19 ex. : PpK/14/2, 9.V.1952, H. DE SAEGER, n° 3501, savane boisée à *Crossopteryx*, fauchage des arbustes notamment *Bridelia micrantha*, 5 mâles, 14 femelles; 8 ex. : II/gd/4, 8.V.1952, H. DE SAEGER, n° 3449, savane herbeuse, lisière de galerie forestière dense type guinéen, fauchage aux bords de piste, mélange de Graminées et d'herbacées basses, sans ombrage, 6 mâles, 2 femelles; 2 ex. : II/eb/9, 13.II.1952, H. DE SAEGER, n° 3234, galerie forestière dégradée, fauchage sur le tapis de petites herbacées, ombrage partiel, 1 mâle, 1 femelle; 5 ex. : M'Paza/9, 23.I.1952, H. DE SAEGER, n° 3076, galerie à *Mitragyna*, fauchage de la strate herbacée sous couvert, 3 mâles, 2 femelles; 4 ex. : II/fd/17, 28.I.1952, H. DE SAEGER, n° 3067, galerie forestière (massif), fauchage du taillis ligneux et herbacé à l'ombre, ce massif forestier a été encerclé quelques jours auparavant par les feux de brousse, 2 mâles, 2 femelles; 3 ex. : II/je/9, 4.III.1952, H. DE SAEGER, n° 3161, galerie forestière, fauchage des herbacées et arbustes sciaphiles, 1 mâle, 2 femelles; 1 ex. : II/id/9, 2.VII.1952, H. DE SAEGER, n° 3720, galerie forestière à *Erythrophloeum*, fauchage des arbustes du taillis ombragé, 1 mâle; 8 ex. : Ppfl/56/d/8, 27.II.1952, H. DE SAEGER, n° 3149, galerie forestière dense, fauchage des herbacées paludicoles et ombrophiles, 5 mâles, 3 femelles; 1 ex. : II/gd/11, 10.IV.1952, H. DE SAEGER, n° 3314, petit vallon marécageux à découvert, fauchage de la strate d'herbacées paludicoles (0,60 à 0,80 m de hauteur), 1 mâle; 2 ex. : II/le/8, 3.V.1952, H. DE SAEGER, n° 3418, tête de source boisée, fauchage des fleurs mâles de *Neoboutonia* sp., 1 mâle, 1 femelle; 7 ex. : Ndelele/R, 21.VI.1952, H. DE SAEGER, n° 3655, fauchage des fleurs de *Lonchocarpus laxiflorus*, 6 mâles, 1 femelle; 1 ex. : Utukuru/4, 22.VII.1952, H. DE SAEGER, n° 3811, savane herbeuse sur dalle latéritique, fauchage des herbacées, 1 femelle; 4 ex. : Mabanga/2, 26.II.1952, H. DE SAEGER, n° 3266, savane boisée claire, fauchage sur *Bridelia micrantha* (Euphorbiacées), 1 mâle, 3 femelles; 2 ex. : II/jd/11, 1.IX.1952, H. DE SAEGER, n° 4008, vallon marécageux sans ombrage, fauchage de la strate d'herbacées paludicoles composée surtout de Cypéracées, 1 mâle, 1 femelle; 1 ex. : II/gd/11, 4.IX.1952, H. DE SAEGER, n° 4036, vallon marécageux sans ombrage, fauchage des herbacées paludicoles (particulièrement *Jussiaea*, *Impatiens*, *Aeschynomene*), 1 mâle; 2 ex. : II/gc/17, 16.IX.1952, H. DE SAEGER, n° 4057, marais à *Jussiaea*, fauchage de la strate d'herbacées paludicoles, 1 mâle, 1 femelle; 8 ex. : Mabanga, 23.IX.1952, H. DE SAEGER, n° 4069, petit taillis arbustif, fauchage sous couvert de quelques grands arbres, 6 mâles, 2 femelles; 15 ex. : mont Moyo, 25.IX.1952, H. DE SAEGER, n° 4076, savane herbeuse à *Urelytrum*, fauchage de la strate herbeuse, 6 mâles, 9 femelles; 2 ex. : Iso/III, 26.IX.1952, H. DE SAEGER, n° 4100, forêt d'*Isobertinia*, fauchage de la strate herbeuse sous couvert léger, 1 mâle, 1 femelle; 2 ex. : Mabanga, 29.IX.1952, H. DE SAEGER, n° 4103, plateau sur dalle latéritique, fauchage des herbacées autour d'une mare temporaire, 1 mâle, 1 femelle.

Les biotopes les plus fréquemment visités n'ont pas nécessairement procuré les plus nombreuses récoltes; ces biotopes sont au nombre de cinq et comportent du feuillage et des fleurs. Ce sont :

II/fd/17 : galerie forestière à *Irvingia* et *Nauclea*, avec tapis herbacé à l'ombre : trois visites avec 62 exemplaires.

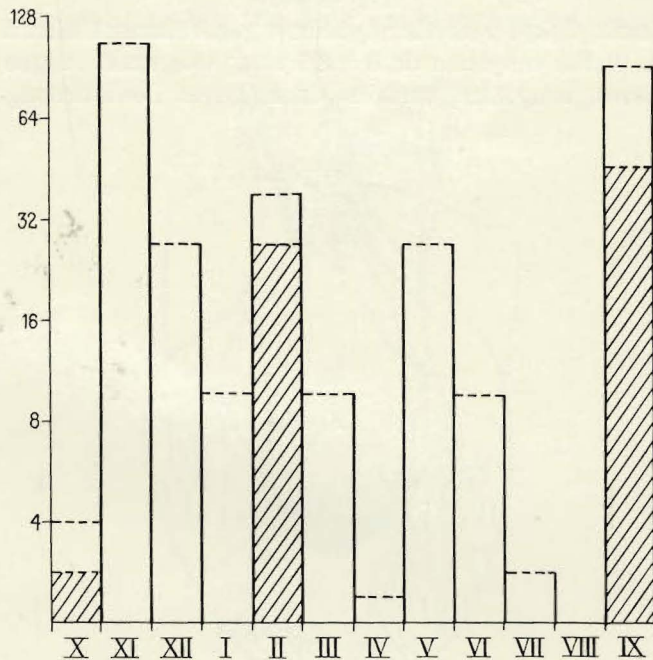
I/0/2 : galerie forestière dense à dominance de *Ficus congensis* ENGL. : deux fois visitée avec 94 exemplaires.

II/gd/11 : vallon marécageux, strate d'herbacées paludicoles (*Jussiaea*, *Impatiens*, *Aeschynomene*) : deux fois visité avec 2 exemplaires.

Mabenga : taillis arbustif, sous couvert de quelques grands arbres, autour d'une mare temporaire : deux fois visité avec 10 exemplaires.

II/fd/16 : massif forestier en bordure de la Garamba, taillis arbustif sur Graminées ombrophiles : une fois visité avec 115 exemplaires.

Certaines espèces botaniques semblent être préférées par les *Sepsidae* et interviennent plus souvent dans les récoltes; ce sont : principalement *Ficus congensis* ENGL. (qui figure d'ailleurs dans les biotopes fréquentés par



GRAPHIQUE 7. — Répartition mensuelle du *Paratoxopoda akuminambili* n. sp.
Cellule I non hachurée. Cellule II hachurée.

d'autres espèces de *Sepsidae*); ensuite, par ordre d'importance : *Nauclea latifolia*, *Bridelia micrantha*, *Isobertinia*; puis viennent : *Jussiaea*, Cypéacées, *Lonchocarpus laxiflorus*, *Neoboutonia* sp., *Mitragyna*, *Erythrophloeum*, *Impatiens*, *Aeschynomene* et *Urelytrum*; 117 exemplaires en savanes à ligneux peu denses, savane de crête ou de plateaux à *Crossopterix febrifuga* BENTH. à strate herbeuse de densité faible; 115 exemplaires en massif forestier en bordure de la Garamba, mélange de deux formations boisées : franges forestières et marécages, récoltes sur Graminées ombrophiles; 36 exemplaires en tête de source arborée, de nature marécageuse; 64 exem-

plaires en galerie forestière à *Irvingia* et *Nauclea* des deux variantes de Graminées et Cypéracées et aussi de paludicoles et de Zingiberacées; 33 exemplaires de savane herbeuse avec éléments ligneux dispersés; 20 exemplaires près de rivières à cours boisé des deux types : *Mitragyna* et *Ficus* et également *Irvingia* et *Nauclea*; 28 exemplaires en savane dense avec ligneux; 10 exemplaires près de mares temporaires avec végétation aquatique pauvre.

14. — **Paratoxopoda nigritarsis** DUDA.

(Fig. 38, 39.)

Tous les exemplaires récoltés répondent généralement bien à la description de DUDA. Taille moyenne de 6 à 8,5 mm; tête aussi longue que haute; face mat-brillant, rougeâtre, certains exemplaires l'ont brune, noirâtre en

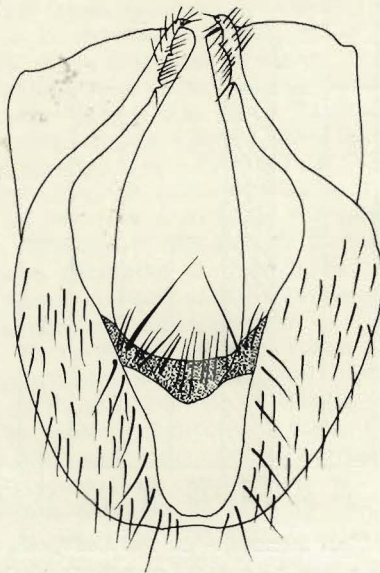


FIG. 38. — *Paratoxopoda nigritarsis* DUDA.

Dernier segment abdominal, préparation n° 46 ($\times 65$ env.).

dessous, sillon antennaire noir brillant à brun brillant; carène faciale fortement arrondie, large, s'élargissant vers l'apex; front rouge-brun vers l'avant, à reflet bleuté chez certains exemplaires, brillant; petites soies orbitales, occipitales fines; verticales plus fortes et plus longues que les ocellaires; fortes soies postverticales; yeux grands, de forme ovale; joues brun-rouge foncé, noirâtres le long du rebord buccal, mat-brillant, plus étroites que le troisième article antennaire, dépassant légèrement le bord antérieur des antennes; fortes soies buccales et vibrisses bien développées; antennes rou-

geâtres à brunes; troisième article presque deux fois aussi long que large, rétréci vers le bas, arrondi à l'apex; arista noire, épaissie à la base.

Thorax noir, à reflets violets plus ou moins intenses, assez fortement ponctué, portant de fines petites soies claires; soies acrosticales très peu nombreuses, noires, fines; deux paires de soies dorso-centrales; pas de soie humérale; balanciers avec tête brune et tige rouge-brun.

Abdomen généralement brun foncé à noir, sans rétrécissement après le second tergite, couvert d'une très fine pilosité courte portant seulement de longues soies sur les derniers tergites et une série transversale de longues soies sur le premier tergite; les deux premiers tergites réunis aussi longs

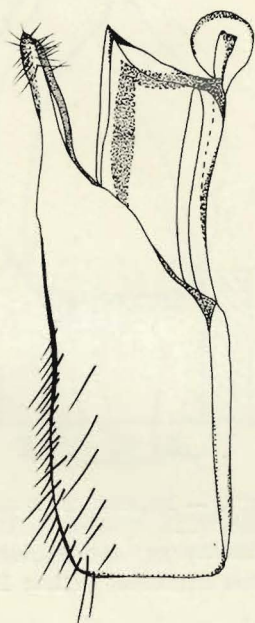
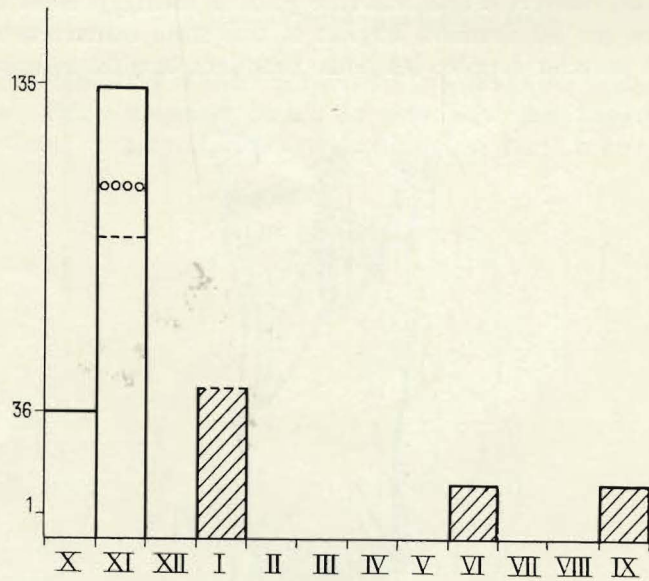


FIG. 39. — *Paratoxopoda nigratarsis* DUDA.

Face latérale du dernier segment abdominal,
préparation n° 83 ($\times 50$ env.).

que les troisième et quatrième, ceux-ci plus longs que les cinquième et sixième réunis, ceux-ci généralement brun foncé à noirs; segment anal noir brillant ou brun foncé portant de longues soies fortes, courbées, noires sur le tiers supérieur du rebord postérieur; soies anales manquantes; sternites à pilosité très dispersée; cinquième sternite portant de longues soies noires sur le rebord ou encore une ligne transversale de soies plus courtes; forceps très longs et minces, s'amincissant progressivement, croisés, sans courbures et très finement sétuleux, à l'apex très étroitement arrondi.

Hanches antérieures longues, noires, souvent brunes, nues, portant seulement une longue soie noire courbée à l'apex; hanches médianes et postérieures entièrement brunes; fémurs antérieurs falciformes, fins, portant souvent une rangée de soies fines internes; fémurs médians souvent rougeâtres, amincis à la base, plus ou moins noircis, courbés, portant une pilosité longue, noire, fine au bord postérieur; fémurs postérieurs droits,



GRAPHIQUE 8. — Répartition mensuelle des *Paratoxopoda nigritarsis* DUDA (—), *akuminatanu* n. sp. (-----) I-VI-IX, *akuminainne* n. sp. (-----) XI, *akuminamoya* n. sp. (ooooo).
Cellule I non hachurée. Cellule II hachurée.

devenant plus épais au quart basal, courtement sétifères; tibias et tarsi noirs, seulement les métatarses antérieurs brun clair vers l'avant; métatarses postérieurs à sétosité à reflet or; tibias médians au devant et en dedans dans le sixième basal avec une fine soie, à l'intérieur avec les deux soies épineuses habituelles, en arrière avec une petite soie apicale; tibias postérieurs droits, assez minces, à sétosité moyennement longue, portant une petite soie pré-apicale dorsale; tarsi simples; métatarses aussi longs aux pattes antérieures, médianes et postérieures que les quatre articles suivants réunis; métatarses postérieurs portant trois soies plus longues en avant et au-dessus.

Ailes brun-noir dans la cellule costale jusqu'à l'insertion de la nervure sub-costale, le restant hyalin; nervation brune à noire; nervure costale noire

et à pilosité noire; première section de la nervure costale aussi longue que la seconde, celle-ci trois fois aussi longue que la troisième et cette dernière trois fois aussi longue que la quatrième; nervure sous-costale presque perpendiculaire à la costale; deuxième nervure longitudinale presque droite, légèrement courbée à l'apex, se rapprochant très fort à son extrémité de l'apex de l'aile; partie terminale de la troisième nervure longitudinale convexe vers l'avant; apex de la quatrième nervure longitudinale courbée

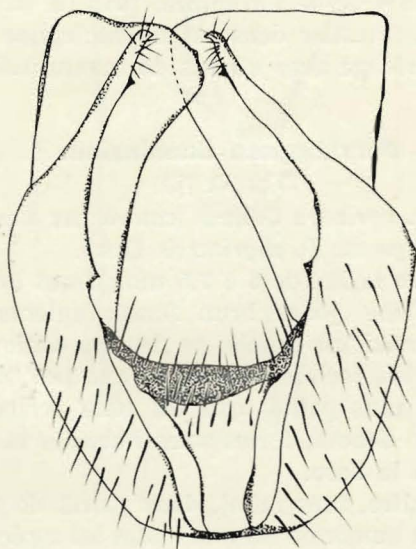


FIG. 40. — *Paratoxopoda akuminainne* n. sp.
Dernier segment abdominal, préparation n° 56 ($\times 65$ env.).

en S, convergente sur la troisième; cellule discoïdale très étroite à la base, à son tiers distal elle s'élargit; transverse médiane très proche de la postérieure, distance entre les transverses réduite, plus courte que la transverse postérieure; cellules basales séparées; cellule anale élargie vers l'arrière; nervure anale courbée et aboutissant presque au rebord postérieur de l'aile; alule arrondie quatre fois plus longue que les soies marginales.

173 exemplaires : 62 mâles, 111 femelles.

136 ex. : I/o/2, 6.XI.1950, H. DE SAEGER, n° 936, galerie forestière, fauchage sur les arbustes du taillis sous couvert, 47, mâles, 89 femelles; 37 ex. : I/o/2, 23.X.1950, H. DE SAEGER, n° 899, bord de galerie forestière humide, ramassage, 15 mâles, 22 femelles; 1 ex. : Iso/III, 11.VI.1952, H. DE SAEGER, n° 3615, forêt d'*Isobertinia*, fauchage dans la cime des arbres (*Uapaca Somon*), 1 mâle; 1 ex. : mont Moyo, 25.IX.1952, H. DE SAEGER, n° 4076, savane herbeuse à *Urelytrum*, fauchage de la strate herbeuse, 1 mâle.

Espèce récoltée durant les mois de juin 1952 (un exemplaire mâle), de septembre 1952 (un exemplaire mâle), de novembre 1950 (136 exemplaires : 89 femelles et 47 mâles), d'octobre 1950 (37 exemplaires : 22 femelles, 15 mâles).

Les récoltes les plus nombreuses, tout comme les autres espèces du genre, ont été effectuées dans la cellule I.

Le biotope le plus fréquenté est représenté par les arbres ou taillis avec *Ficus congensis* ENGL. (n° 936 : 136 exemplaires et n° 899 : 37 exemplaires) durant les mois d'octobre et de novembre, près de la rivière Nagbarama, eau vive, sous couvert forestier dense à prédominance de *Ficus congensis* ENGL., formant un marécage avec abords de savane boisée dense.

15. — *Paratoxopoda akuminainne* n. sp.

(Fig. 40, 41.)

Espèce voisine du *P. varicoxa* CURRAN (connu par 3 exemplaires femelles) et appartenant au groupe du *P. nigratarsis* DUDA.

Espèce de plus petite taille, de 6 à 7,5 mm; front brun-rouge avec bord antérieur à reflet violacé; joues brun foncé; antennes brun-rouge plus sombre à la base du troisième article; ce dernier conique vers l'apex; face carénée, rougeâtre; carène faciale rétrécie vers le bas, légèrement ponctuée; petites soies orbitales, plus petites que les soies ocellaires; yeux à grand axe dirigé en bas et en dehors; fortes soies buccales et vibrisses présentes; arista noire, épaissie à la base.

Thorax foncé, brunâtre, sans reflet, deux paires de soies dorso-centrales assez fortes; pas de soie humérale comme toutes les espèces de *Paratoxopoda*. Abdomen brun foncé à noir; second tergite portant une ligne transversale de longues soies fines; troisième et quatrième tergites longs, plus longs que les cinquième et sixième réunis; derniers tergites plus clairs et plus brillants que les antérieurs, portant de longues soies courbées et noires; soies anales présentes; une proéminence médiane des sternites porte quelques longues soies noires.

Pattes semblables à celles du *P. nigratarsis* DUDA sans les reflets or des métatarses.

Ailes à nervation jaune-brun; nervures longitudinales trois et quatre convergentes à l'apex; la quatrième légèrement sigmatiforme; nervure anale aboutissant très près du bord postérieur de l'aile.

15 exemplaires : 9 mâles, 6 femelles.

Type : 1 ex. mâle : I/o/2, 6.XI.1950, H. DE SAEGER, n° 936, galerie forestière, fauchage des arbustes du taillis sous couvert assez dense avec prédominance de *Ficus congensis* ENGL.

Paratype : 1 ex. femelle : ibidem. (Type et paratype in Institut des Parcs Nationaux du Congo.)

13 ex. : ibidem, 8 mâles, 5 femelles.

Espèce capturée en compagnie de plusieurs autres espèces, une seule fois dans la cellule I, durant le mois de novembre dans un biotope comportant du feuillage et des fleurs (*Ficus congensis* ENGL.).



FIG. 41. — *Paratoxopoda akuminainne* n. sp.
Face latérale du dernier segment abdominal,
préparation n° 33 ($\times 60$ env.).

16. — ***Paradoxopoda akuminatanu*** n. sp.

(Fig. 42, 43.)

Très grande espèce de 6 à 8 mm; tête aussi large que le thorax; front noir brillant, passant au brun rougeâtre à l'avant, reflet métallique violacé; face brun-rouge à carène jaune, très élargie vers le bas, se confondant imperceptiblement avec le rebord buccal antérieur; joues brun clair, teintées de taches noires; nombreuses soies buccales et fortes vibrisses courbées au nombre de deux; antennes brun clair, sétuleuses, blanchâtres, portant deux fortes soies sur les seconds articles, arista brune, épaissie à la base; yeux très grands à grand axe dirigé vers le bas, avec bande brune supéro-externe; très courtes soies orbitales, soies verticales internes plus longues que les postverticales et les ocellaires.

Thorax noir, mat-brillant, finement ponctué; pas de soie humérale; deux paires de longues soies dorso-centrales; disque parcouru de quatre sillons, délimitant des bandes longitudinales; scutellum brun foncé, bordé de jaune-brun à l'apex entre l'insertion des soies scutellaires apicales.

Abdomen brun-jaune à brun-noir et même entièrement noir, avec tache jaune entre les segments trois et quatre et une tache triangulaire jaune sur le dernier tergite; segments apicaux rembrunis, les deux derniers franchement brun-rouge, brillants, avec triangle jaune clair sur le dernier ter-

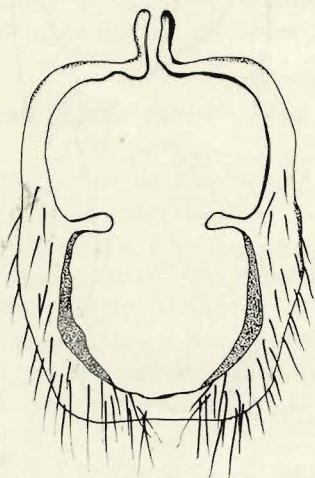


FIG. 42. — *Paratoxopoda akuminatanu* n. sp.
Dernier segment abdominal ($\times 80$ env.).

gite; quelques soies claires sur le deuxième tergite et en bordure du premier segment une rangée transversale de petites soies noires; deux soies droites et courtes et un crochet épineux au centre du cinquième sternite; troisième et quatrième tergites réunis, plus longs que le premier et le second.

Hanches antérieures brun-rouge foncé, nues, sauf une longue soie épineuse courbée apicale antérieure; hanches médianes et postérieures brun clair; fémurs antérieurs brun-rouge, légèrement arqués, jaune-brun à l'apex et à la base; tibias antérieurs bruns à la base, jaune clair depuis la moitié apicale, pilosité courte, noire, implantée en lignes verticales et deux séries verticales de plus longues soies noires antéro-ventrales et antéro-latérale, un anneau brun-rouge foncé, apical, portant à la face postérieure deux touffes denses de soies formant plumeau; tarses antérieurs jaunâtres; pattes médianes généralement brun clair; pattes postérieures à fémurs brun-jaune et tibias brun clair, ceux-ci épaissis en massue vers l'apex.

Ailes hyalines; cellule costale rembrunie; nervures longitudinales deux et trois parallèles, courbées apicalement vers l'apex de l'aile; la quatrième nervure longitudinale sigmatiforme, courbée apicalement vers l'arrière; distance entre les nervures transverses antérieure et postérieure plus courte que la longueur de la nervure transverse postérieure.

Balanciers à tige brune et capitule jaune.



FIG. 43. — *Paratoxopoda akuminatanu* n. sp.
Face latérale du dernier segment abdominal ($\times 80$ env.).

La femelle de teinte générale plus sombre; elle ne porte pas les ornements au tibia antérieur; cellule costale noire et une partie de la cellule radiale rembrunie.

2 exemplaires : 1 mâle, 1 femelle.

Type : 1 ex. mâle : M'Paza/9, 23.I.1952, H. DE SAEGER, n° 3076, galerie à *Mytragina*, fauchage de la strate herbacée sous couvert.

Paratype : 1 ex. femelle : ibidem. (Type et paratype in Institut des Parcs Nationaux du Congo.)

Espèce récoltée une seule fois dans la cellule II en compagnie de *Platytoxopoda ainne* n. sp., durant le mois de janvier 1952, dans un biotope de faillis sur strate herbacée.

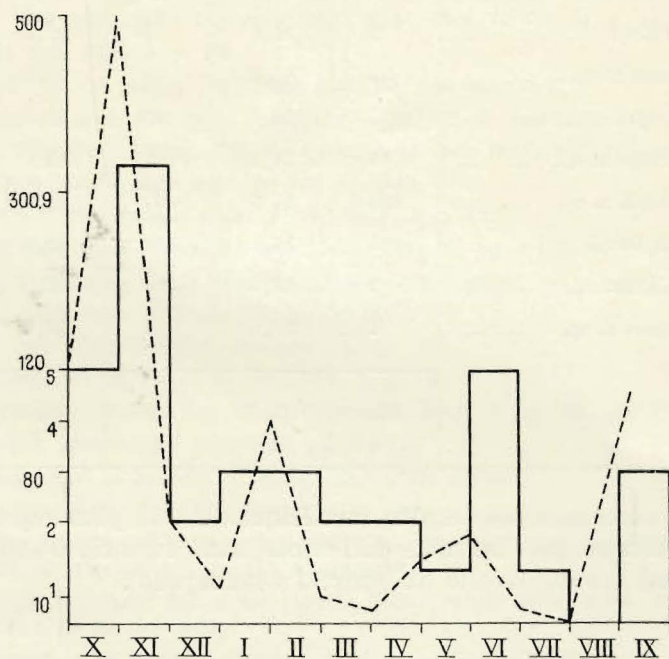
Les notes écologiques et biologiques accompagnant le matériel récolté par M. DE SAEGER, permettent l'énoncé de certaines considérations quant à la répartition et l'incidence des pluies sur la présence des espèces. L'examen

Distribution saisonnière : répartition mensuelle des *Sepsidae* du genre *Paratoropoda* DUDA.

Espèces	Mois												Cellules	Total	
	X	XI	XII	I	II	III	IV	V	VI	VII	VIII	IX			
	<i>P. crassiforceps</i> DUDA	—	1	—	—	44	1	1	—	43	—	—			15
<i>P. straeleni</i>	43	9	—	—	—	—	—	—	2	—	—	—	I	II	24
<i>P. asita</i>	67	35	—	—	—	—	—	—	—	—	—	—	I	—	102
<i>P. asaba</i>	—	95	—	—	—	—	—	—	—	—	—	5	I	II	100
<i>P. amonane</i>	4	3	—	—	—	—	—	—	—	—	—	—	I	—	7
<i>P. akumi</i>	—	—	10	1	7	—	—	—	7	—	—	—	—	II	25
<i>P. akuminamoya</i>	—	7	—	—	—	—	—	—	—	—	—	—	I	—	7
<i>P. akuminambili</i>	3	220	28	9	36	9	1	29	9	2	—	87	I	II	433
<i>P. nigritarsis</i> DUDA	37	136	—	—	—	—	—	—	1	—	—	1	I	II	175
<i>P. akuminainne</i>	—	45	—	—	—	—	—	—	—	—	—	—	I	—	15
<i>P. akuminatanu</i>	—	—	—	2	—	—	—	—	—	—	—	—	—	II	2
Nombre d'exemplaires	124	521	38	12	84	40	2	29	32	2	—	108	—	—	962
Nombre d'espèces	5	9	2	3	3	2	2	1	5	1	—	4	—	—	11

du tableau des récoltes du genre *Paratoxopoda* DUDA montre, sauf au mois d'août, qui durant les trois périodes (1950, 1951, 1952) n'a fourni aucun exemplaire, une incidence fortement marquée des périodes de sécheresse relative.

Les récoltes les plus abondantes (nombre d'exemplaires récoltés et espèces différentes) sont effectuées durant les mois de septembre, d'octobre et de novembre et ce durant les trois périodes de la mission.



GRAPHIQUE 9. — Répartition mensuelle du genre *Paratoxopoda* DUDA : nombre d'exemplaires (-----), nombre d'espèces (—).

Il n'existe pas de rapport entre les quantités d'exemplaires récoltés et les diverses espèces du genre.

Cinq espèces ont été récoltées dans deux cellules : *P. straeleni*, *P. asaba*, *P. crassiforceps* DUDA, *P. akuminambili*, *P. nigritarsis* DUDA; ces espèces constituent presque la totalité des récoltes : 804 exemplaires sur 972; quatre espèces n'apparaissent que dans la cellule I : *P. asita*, *P. amonane*, *P. akuminamoya*, *P. akuminainne* avec 131 exemplaires; une seule espèce fut rencontrée seulement dans la cellule II : *P. akuminatanu*, soit deux exemplaires.

Rapport entre le nombre de mâles et de femelles du genre *Paratoxopoda* DUDA.

Espèces	Mâles	%	Femelles	%	Totaux
<i>P. straeleni</i> n. sp.	13	54,1	11	45,9	24
<i>P. asita</i> n. sp.	44	43,1	58	56,9	102
<i>P. asaba</i> n. sp.	28	28,0	72	72,0	100
<i>P. amonane</i> n. sp.	5	71,4	2	28,6	7
<i>P. crassiforceps</i> DUDA	33	45,8	39	54,2	72
<i>P. akumi</i> n. sp.	5	20,0	20	80,0	25
<i>P. akuminamoya</i> n. sp.	5	71,4	7	28,6	7
<i>P. akuminambili</i> n. sp.	236	54,5	197	45,5	433
<i>P. nigratarsis</i> DUDA	65	37,1	110	62,9	175
<i>P. akuminainne</i> n. sp.	9	60,0	6	40,0	15
<i>P. akuminatanu</i> n. sp.	1	50,0	1	50,0	2
	444	46,12	518	53,88	972

Seule *P. akuminambili*, espèce numériquement la plus représentative, est présente durant tous les mois de l'année, sauf au mois d'août (ce mois ne comportant aucune récolte du genre *Paratoxopoda*).

INDEX BIBLIOGRAPHIQUE.

- ADAMS C. F., 1905, Diptera africana (*Kansas Univ. Scien. Bull.*, III, pp. 173-176).
- BECKER Th., 1903, Agyptische Dipteren (*Mitt. Zool. Mus. Berlin*, II, p. 140).
- 1905, *Kat. Pal. Dipt.*, 4, p. 155.
- BEZZI O., 1908, Ditteri eritrei (*Bull. Soc. Ent. Ital.*, 40, pp. 169-171).
- 1920, Nota sul gen. *Toxopoda* MACQUART (Dipt.) (*Bull. Soc. Ent. Ital.*, 52, pp. 50-62).
- BRUNETTI E., 1929, New African Diptera (*Ann. Mag. Nat. Hist.*, vol. IV, n° 19, pp. 25-32).
- CURRAN O., 1929, *Amer. Mus. Nov.*, n° 339, pp. 9-10.
- CUTHBERTSON A., 1905, *Kansas Univ. Scien. Bull.*, 3, p. 174.
- DUDA O., 1925-1926, *Ann. Naturhist. Mus. Wien*, Bd. 39, pp. 1-153; Bd. 40, pp. 1-110.
- FREY R., 1921, *Sepsidae* (*Acta Soc. Fauna et Flora fennica*, 48, 3, pp. 1-12).
- 1925, *Sepsidae* (*Not. Entomol.*, V, pp. 69-76).
- HEDICKE F., 1923, *Deutsche Ent. Zeitschr.*, p. 72.
- HENNIG W., 1941, *Arb. Morphol. Taxon. Ent.*, 8, p. 146.
- 1949, *Sepsidae* (LINDNER, *Die Flieg. Palaearkt. Reg.*, V, n° 39a, pp. 1-90).
- 1954, *Beit. z. Entom.*, Bd. 4, n°s 5-6, pp. 642-643.
- MALLOCH, 1928, *Proc. Linn. Soc. N. S. Wales*, 53, pp. 308-311.
- MATSUMURA, 1911, *Mém. Soc. Ent. Belg.*, 18, p. 139.
- MELANDER and SPULER, 1917, Dipterous Families *Sepsidae* and *Piophilidae* (*Bull. St. Coll. of Washington*, n° 143, Pullmann).
- SÉGUY E., 1933, Diptères, deuxième partie (*Mem. estud. Mus. Zool. Univ. Coimbra*, série I, n° 67, pp. 28-29).
- 1938, Diptera (*Miss. Scient. « Omo »*, t. IV, fasc. 39, pp. 353-356).
- SPEISER, 1905, *Sjöstedts Kilimandjaro-Meru Exped.*, Bd. 2, fasc. 10, 5, p. 190.
- 1924, *Eine uberz. uber die Dipt. fauna Deuts-Ostafrikas.*
- STEYSKAL G., 1943, *Pan-Pacific Ent.*, vol. XIX, n° 3, pp. 93-95.
- 1949, *Ibid.*, vol. XXV, n° 4, pp. 161-171.

INDEX ALPHABÉTIQUE.

A. — GENRES.

	Pages.		Pages.
<i>Afrotoxopoda</i> gen. n.	14, 19, 27	<i>Pandora</i> HALIDAY	4
<i>Amydrosoma</i> BECKER	6, 19	<i>Paratoxopoda</i> DUDA	5, 18, 41
<i>Centrioncus</i> SPEISER	4	<i>Platytoxopoda</i> CURRAN	5, 18, 31
<i>Lasiosepsis</i> DUDA	5	<i>Pseudomeroplius</i> DUDA	4
<i>Leptomerosepsis</i> DUDA	5	<i>Sepsis</i> FALLEN	5
<i>Meroplius</i> RONDANI	5	<i>Saltella</i> ROBINEAU-DESVOIDY	5
<i>Nemopoda</i> ROBINEAU-DESVOIDY	5	<i>Saltelliceps</i> DUDA	5
<i>Paleosepsis</i> DUDA	4	<i>Sepsidimorpha</i> FREY	5
		<i>Themira</i> ROBINEAU-DESVOIDY	5
		<i>Toxopoda</i> MACQUART	5, 14, 19

B. — ESPÈCES.

	Pages.		Pages.
<i>acrosticalis</i> DUDA (<i>Meroplius</i>)	6	<i>delectabilis</i> ADAMS (<i>Sepsis</i>)	7
<i>ainne</i> n. sp. (<i>Platytoxopoda</i>)	14, 32	<i>depilis</i> WALKER (<i>Paratoxopoda</i>)	6, 55
<i>akumi</i> n. sp. (<i>Paratoxopoda</i>)	15, 53	<i>discedens</i> BECKER (<i>Amydrosoma</i>)	6, 20
<i>akuminainne</i> n. sp. (<i>Paratoxopoda</i>)	15, 70	<i>fasciventris</i> BEZZI (<i>Paratoxopoda</i>)	6
<i>akuminambili</i> n. sp. (<i>Paratoxopoda</i>) ..	15, 62	<i>flavitarsis</i> DUDA (<i>Paratoxopoda</i>)	6, 47
<i>akuminamoya</i> n. sp. (<i>Paratoxopoda</i>) ..	15, 60	<i>hastifer</i> SEGUY (<i>Meroplius</i>)	6
<i>akuminatanu</i> n. sp. (<i>Paratoxopoda</i>)	15, 71	<i>hirtipes</i> BECKER (<i>Sepsis</i>)	6
<i>ambili</i> n. sp. (<i>Afrotoxopoda</i>)	14, 28	<i>incurvus</i> ADAMS (<i>Meroplius</i>)	6
<i>amonanne</i> n. sp. (<i>Paratoxopoda</i>)	15, 51	<i>intermedia</i> DUDA (<i>Paratoxopoda</i>)	6, 48
<i>asuba</i> n. sp. (<i>Paratoxopoda</i>)	15, 49	<i>lateralis</i> WIEDEMENN (<i>Nemopoda</i>)	6
<i>asita</i> n. sp. (<i>Paratoxopoda</i>)	15, 47	<i>melanota</i> BIGOT (<i>Sepsis</i>)	7
<i>astuta</i> ADAMS (<i>Sepsis</i>)	7	<i>nigripes</i> ROBINEAU-DESVOIDY (<i>Saltella</i>)	6
<i>atatu</i> n. sp. (<i>Platytoxopoda</i>)	14, 37	<i>nigritarsis</i> DUDA (<i>Paratoxopoda</i>)	15, 66
<i>basalis</i> HALIDAY (<i>Saltella</i>)	6		
<i>bequaerti</i> CURRAN (<i>Platytoxopoda</i>)	6, 39		
<i>bigemmis</i> DUDA (<i>Nemopoda</i>)	6		
<i>contracta</i> WALKER (<i>Toxopoda</i>)	6		
<i>cordylophus</i> HENNIG (<i>Meroplius</i>)	6		
<i>crassiforceps</i> DUDA (<i>Paratoxopoda</i>)	15, 56		

	Pages.		Pages.
<i>nitida</i> MACQUART (<i>Toxopoda</i>)	14, 20	<i>saegeri</i> n. sp. (<i>Toxopoda</i>)	14, 24
<i>nodosa</i> WALKER (<i>Sepsis</i>)	6	<i>senegalensis</i> BIGOT (<i>Sepsis</i>)	6
<i>nuceria</i> SEGUY (<i>Nemopoda</i>)	6	<i>straeleni</i> n. sp. (<i>Paratoxopoda</i>)	15, 44
<i>petulans</i> ADAMS (<i>Sepsis</i>)	7	<i>varricoxa</i> CURRAN (<i>Paratoxopoda</i>)	6, 59
<i>propinquus</i> ADAMS (<i>Sepsis</i>)	7	<i>villicoxa</i> DUDA (<i>Paratoxopoda</i>)	6, 53
<i>rufa</i> MACQUART (<i>Sepsis</i>)	6		

TABLE DES MATIÈRES

	Pages
GÉNÉRALITÉS	3
Sous-familles des <i>Sepsidae</i>	5
Espèces connues et dispersion géographique	6
Systématique et morphologie du groupe	8
Biologie des <i>Sepsidae</i>	13
Liste des espèces de <i>Toxopodinae</i> récoltées	14
Distribution par biotopes et saisonnière des <i>Toxopodinae</i>	15
<i>Toxopodinae</i> : table des genres	18
I. — <i>Toxopoda</i> MACQUART	19
II. — <i>Afrotoxopoda</i> gen. n.	27
III. — <i>Platytoxopoda</i> CURRAN	31
IV. — <i>Paratoxopoda</i> DUDA	41
INDEX BIBLIOGRAPHIQUE	77
INDEX ALPHABÉTIQUE	78
TABLE DES MATIÈRES	80

Sorti de presse le 30 juin 1961.
