

INSTITUT DES PARCS NATIONAUX
DU CONGO BELGE

INSTITUUT DER NATIONALE PARKEN
VAN BELGISCH CONGO

Exploration du Parc National de la Garamba

MISSION H. DE SAEGER

en collaboration avec

P. BAERT, G. DEMOULIN, I. DENISOFF, J. MARTIN, M. MICHA, A. NOIRFALISE,
P. SCHOEMAKER, G. TROUPIN et J. VERSCHUREN (1949-1952).

FASCICULE 18

Exploratie van het Nationaal Garamba Park

ZENDING H. DE SAEGER

met medewerking van

P. BAERT, G. DEMOULIN, I. DENISOFF, J. MARTIN, M. MICHA, A. NOIRFALISE,
P. SCHOEMAKER, G. TROUPIN en J. VERSCHUREN (1949-1952).

AFLEVERING 18

1. **PENTASTOMIDAE**, par JEAN DOUCET (Abidjan).
2. **CIXIIDAE**, par HENRI SYNAVE (Bruxelles).
3. **BRUGHIDAE**, par JEAN DECELLE (Yangambi).



BRUXELLES
1960

BRUSSEL
1960

IMPRIMERIE HAYEZ, s.p.r.l.
112, rue de Louvain, 112, Bruxelles 1
Gérant: M. Hayez, av. de l'Horizon, 39
Bruxelles 15

PARC NATIONAL DE LA GARAMBA

MISSION H. DE SAEGER

en collaboration avec

P. BAERT, G. DEMOULIN, I. DENISOFF, J. MARTIN,
M. MICHA, A. NOIRFALISE, P. SCHOEMAKER,
G. TROUPIN et J. VERSCHUREN (1949-1952).

Fascicule 18 (1)

NATIONAAL GARAMBA PARK

ZENDING H. DE SAEGER

met medewerking van

P. BAERT, G. DEMOULIN, I. DENISOFF, J. MARTIN,
M. MICHA, A. NOIRFALISE, P. SCHOEMAKER,
G. TROUPIN en J. VERSCHUREN (1949-1952).

Aflevering 18 (1)

PENTASTOMIDAE

PAR

JEAN DOUCET (Abidjan)

Les Pentastomes du Parc National de la Garamba récoltés par H. DE SAEGER et J. VERSCHUREN appartiennent à une seule espèce : *Armillifer armillatus* (WYMAN). Cette espèce, déjà connue du Parc National Albert, est nouvelle pour le Parc National de la Garamba. Les hôtes des adultes sont classiques : *Python sebae* GMELIN, mais un hôte est nouveau pour les larves : *Dologale Dybowski* (POUSARGUES).

Famille POROCEPHALIDAE

Sous-famille POROCEPHALINAE

Genre **ARMILLIFER** SAMBON.

Armillifer SAMBON, Journ. Trop. Med. Hyg. London, XXV, 1922, p. 201.

Armillifer armillatus (WYMAN).

Linguatula armillata WYMAN, Boston Journ. N. H. V., (2), 1845 (1848), p. 295.

Linguatula Diesingii VAN BENEDEN, Ann. Sc. Nat., 3, Zool., XI, 1849, p. 334.

Pentastomum euryzonum DIESING, Syst. Helminth., I, 1850, p. 611.

Pentastomum constrictum VON SIEBOLD, Zeits. wiss. Zool., IV, 1, 1853, p. 65.

Linguatula constricta KÜCHENMEISTER, Bull. Acad. Roy. Belg., XXII, I, 1855,
p. 29.

Armillifer armillatus SAMBON, Journ. Trop. Med. Hyg. London, XXV, 1922,
p. 201; Hettl, Proc. Zool. Soc. London, 1924, p. 145.

A. — ADULTES.

Hôte. — Reptile : *Python sebae* GMELIN.

Femelles (5) : Anneaux = 20 à 22. Longueur maximum = 100 mm. Longueur minimum = 33 mm. Diamètre entre les anneaux = 2 à 5 mm. Diamètre au niveau des anneaux = 3 à 8 mm.

Mâle (1) : Anneaux = 20. Longueur = 22 mm. Diamètre entre les anneaux = 2 mm. Diamètre au niveau des anneaux = 3 mm.

Rég. Bagbele, 16.I.1950. Dans reptile *Python sebae* GMELIN. N° 499. 1 ♀.

Bagbele, 17.X.1950. Dans reptile *Python sebae* GMELIN. N° 2434. 2 ♀♀.

II/F, 8.I.1951. Dans reptile *Python sebae* GMELIN. N° Z. 2981 B. Muscles. 1 ♂ et 1 ♀.

II/Ge/9, 16.I.1952. Dans reptile *Python sebae* GMELIN. N° Z. 4208. 1 ♀ : « Isolé dans une cavité à membrane très mince, juxtant la partie antérieure de l'estomac. (Le parasite) ... se meut librement à la surface de l'organe » (J. VERSCHUREN).

B. — NYMPHES.

Hôte. — Mammifère : *Dologale Dybowskyi* (POUSARGUES).

Caractères : Anneaux = 20 à 21. Longueur maximum = 17 mm. Longueur minimum = 15 mm. Diamètre entre les anneaux = 2 mm. Diamètre au niveau des anneaux = 3 mm.

Mont Tingu (Soudan), 10.VII.1952. Dans mammifère *Dologale Dybowskyi* (POUSARGUES). N° Z. 4765. Cavité abdominale. Deux nymphes.

LABORATOIRE DE PARASITOLOGIE
DE L'INSTITUT D'ENSEIGNEMENT ET DE RECHERCHES TROPICALES
D'ADIPODOUMÉ (O.R.S.T.O.M.).

Juin 1959.

BIBLIOGRAPHIE.

- HEYMONS, R., 1935, Pentastomida (*Bronns Klassen der Tierreiches*, V, 4, Leipzig, 1-268).
— 1943, Pentastomida [*Institut des Parcs Nationaux du Congo Belge, Exploration du Parc National Albert*, Mission G. F. de Witte (1933-1935), XLIII, 1, 3-4].

TABLE DES MATIÈRES

	Pages
<i>Armillifer</i>	3
<i>A. armillatus</i> (WYMAN)	3
BIBLIOGRAPHIE	5

Sorti de presse le 31 mai 1960.

PARC NATIONAL DE LA GARAMBA

MISSION H. DE SAEGER

en collaboration avec

P. BAERT, G. DEMOULIN, I. DENISOFF, J. MARTIN,
M. MICHA, A. NOIRFALISE, P. SCHOEMAKER,
G. TROUPIN et J. VERSCHUREN (1949-1952).

Fascicule 18 (2)

NATIONAAL GARAMBA PARK

ZENDING H. DE SAEGER

met medewerking van

P. BAERT, G. DEMOULIN, I. DENISOFF, J. MARTIN,
M. MICHA, A. NOIRFALISE, P. SCHOEMAKER,
G. TROUPIN en J. VERSCHUREN (1949-1952).

Aflevering 18 (2)

CIXIIDAE (HOMOPTERA-FULGOROIDEA)

PAR

HENRI SYNAVE (Bruxelles)

La famille des *Cixiidae* est particulièrement bien représentée parmi les matériaux récoltés au Parc National de la Garamba, par la Mission H. DE SAEGER. En effet, 7 genres et 35 espèces et sous-espèces, dont 21 nouvelles pour la Science, se partagent un bon millier d'exemplaires recueillis.

Sur les 14 espèces déjà connues, 2 sont décrites du Nyassaland et ont été retrouvées au Congo Belge (*Brixia speciosa* MUIR, *Andes oldi* MUIR); une décrite du Cameroun et retrouvée par la suite au Nigeria (*Mnemosyne camerunensis* DISTANT); une du Soudan français (*O. ballista* FENNAH) et, enfin, une dernière décrite d'Afrique du Sud et signalée par la suite au Congo Belge (*Oliarus limbifer* HESSE).

Je tiens à remercier M. H. DE SAEGER et ses collaborateurs, qui ont rendu possible le présent travail par la récolte d'un matériel aussi intéressant que varié.

I. — Genre **MNEMOSYNE** STÅL.

STÅL, C., 1866, Hemipt. Afric., 4, p. 150.

Mnemosyne camerunensis DISTANT.

DISTANT, W. L., 1907, Ann. Mag. Nat. Hist., (7), 19, p. 283.

2 ex. : Aka/2, 22.V.1952, H. DE SAEGER, 3514, lisière de galerie forestière dense.

II. — Genre **BRIXIA** STÅL.

STÅL, C., 1856, Öfv. Svensk. Vet. Akad. Förh., 13, p. 162.

1. — **Brixia speciosa** MUIR.

MUIR, F., 1923, Ann. Mag. Nat. Hist., (9), II, p. 554.

1 ex. : Pali/3, 22.III.1952, H. DE SAEGER, 3218, savane arborescente; 1 ex. : Pidigala, 23.IV.1952, H. DE SAEGER, 3358, galerie forestière très dense.

2. — **Brixia meeli** SYNAVE.

SYNAVE, H., 1953, Expl. Parc National de l'Upemba, Miss. G. F. DE WITTE 1946-1949, fasc. 23, p. 43.

5 ex. : PpK/60/d/8; 18.XII.1951, H. DE SAEGER, 2924, galerie forestière dégradée.

3. — **Brixia dedegwana** n. sp.

(Fig. 1 à 3.)

Front environ 3 fois aussi long que large, à bords latéraux relevés et carénés; fortement rétréci entre les yeux, s'élargissant progressivement vers le milieu puis se rétrécissant à nouveau vers le clypéus; ocre-brun, de même que le clypéus; ce dernier avec une carène médiane. Ocelle médian présent, jaunâtre. Rostre long, dépassant fortement les hanches postérieures. Vertex à bords latéraux relevés et carénés, prolongeant ceux du front; de forme trapézoïdale et de coloration ocre; pas de carène médiane et limite antérieure peu nette. Antennes longues, le dernier article près de 3 fois aussi long que l'avant-dernier; ocre-brun, sauf la base du dernier article et l'apex de l'avant-dernier, qui sont brun foncé. Pronotum jaune brunâtre, à bord postérieur très largement et très profondément découpé; 3 carènes discales, dont les latérales sont divergentes vers le bord postérieur; de plus, 1 carène entre l'œil et la tegula. Scutellum très grand, bombé vers l'avant, avec 3 carènes dont les latérales sont concaves vers l'extérieur et divergentes vers l'arrière; brun, plus foncé que vertex et pronotum. Tegulae ocre, carénées. Élytres (fig. 3) s'élargissant fortement vers l'apex; jaune doré avec 2 grandes taches blanchâtres, dont 1 longitudinale sur le clavus, comprise entre la suture et Cl_1 et 1 autre, plus ou moins diffuse, sur la base du corium, entre la bifurcation de Cu et celle de M ; nervures à peine plus foncées; bifurcation $Cl_1 Cl_2$ vers le milieu du clavus; bifurcation $Sc+R$ au même niveau que $Cl_1 Cl_2$ et peu avant celle de Cu ; bifurcation de M avant le milieu de l'élytre; 3 Rs et 5 Ms ; branche interne de Cu bifurquée peu avant l'apex du clavus; toutes les nervures sont finement ponctuées. Poitrine ocre, abdomen brunâtre; apex des pattes ocre; hanches antérieures brun foncé; tibias postérieurs non armés. Genitalia ♂, voir figures 1 et 2. Longueur totale : de 5,5 à 6 mm.

Type ♂ : Dedegwa, 21.V.1952, H. DE SAEGER, 3499, galerie forestière dense, type guinéen.

7 paratypes : 4 ex., même localité que le type; 1 ex., Aka, 15.V.1952, H. DE SAEGER, 3463, galerie forestière dense, type guinéen; 2 ex., Aka 14.V.1952, H. DE SAEGER, 3450, lisière de galerie forestière dense.

4. — *Brixia saegeri* n. sp.

(Fig. 4 à 7.)

Front brun foncé, avec une tache blanchâtre de chaque côté, au niveau de la suture clypéo-frontale; bords latéraux fortement relevés, lamellaires, accolés depuis la limite avec le vertex jusqu'au bord postérieur des yeux. Clypéus brun clair, avec une tache plus foncée de chaque côté de la suture, en regard des taches frontales; bords latéraux fortement carénés et carène médiane saillante. Dernier segment des antennes à peu près 2 fois aussi long que le précédent, un peu plus long que large; brun foncé, avec papilles sensorielles du dernier article, blanc sale. Vertex réduit à l'état de gouttière triangulaire par l'élévation et l'accolement des bords latéraux; brun clair, avec une tache foncée à l'arrière de chaque bord latéral. Pronotum ocre pâle, avec une grande tache foncée derrière les yeux; carènes latérales fortement saillantes sur le disque, atteignant le bord postérieur puis contournant les yeux. Scutellum grand, bombé vers l'avant, concave vers l'arrière, à carènes latérales très légèrement concaves vers l'extérieur mais fortement divergentes vers l'arrière. Tegulae jaunâtres, carénées. Élytres (fig. 7) près de 2 fois aussi longs, que larges à l'apex; clavus se terminant loin après le milieu de l'élytre, réunion des nervures clavales nettement après le milieu du clavus; bifurcation *Sc+R* non loin de la base et avant celle de *Cu*; cette dernière se faisant vers le tiers antérieur de l'élytre; bifurcation de *M* vers le milieu; 3 *Rs*, 5 *Ms*; branche interne de *Cu* non bifurquée; coloration générale blanchâtre, avec de nombreuses petites taches brunes en chevron et quelques taches diffuses, notamment sur la partie apicale et le clavus; quelques petites taches brun foncé le long du bord costal, entre la base et le stigma; ce dernier est ocre et souligné vers le bas par une série de petits points brun foncé; nervures transversales apicales, brun foncé de même qu'une strie transversale, oblique, dans l'angle apical; une tache brun foncé au bord apical, dans la huitième cellule; nervures longitudinales jaunâtres, avec une abondante ponctuation brune. Poitrine et pattes ocre; une grande tache apicale brun foncé sur les hanches antérieures; fémurs antérieurs et médians avec une tache brune à la base et à l'apex. Genitalia ♂, voir figures 4 à 6. Longueur totale : environ 6 mm.

Type ♂ : PpK/73/d/9, 8.IV.1952, H. DE SAEGER, 3311, lisière d'un ravin fortement boisé.

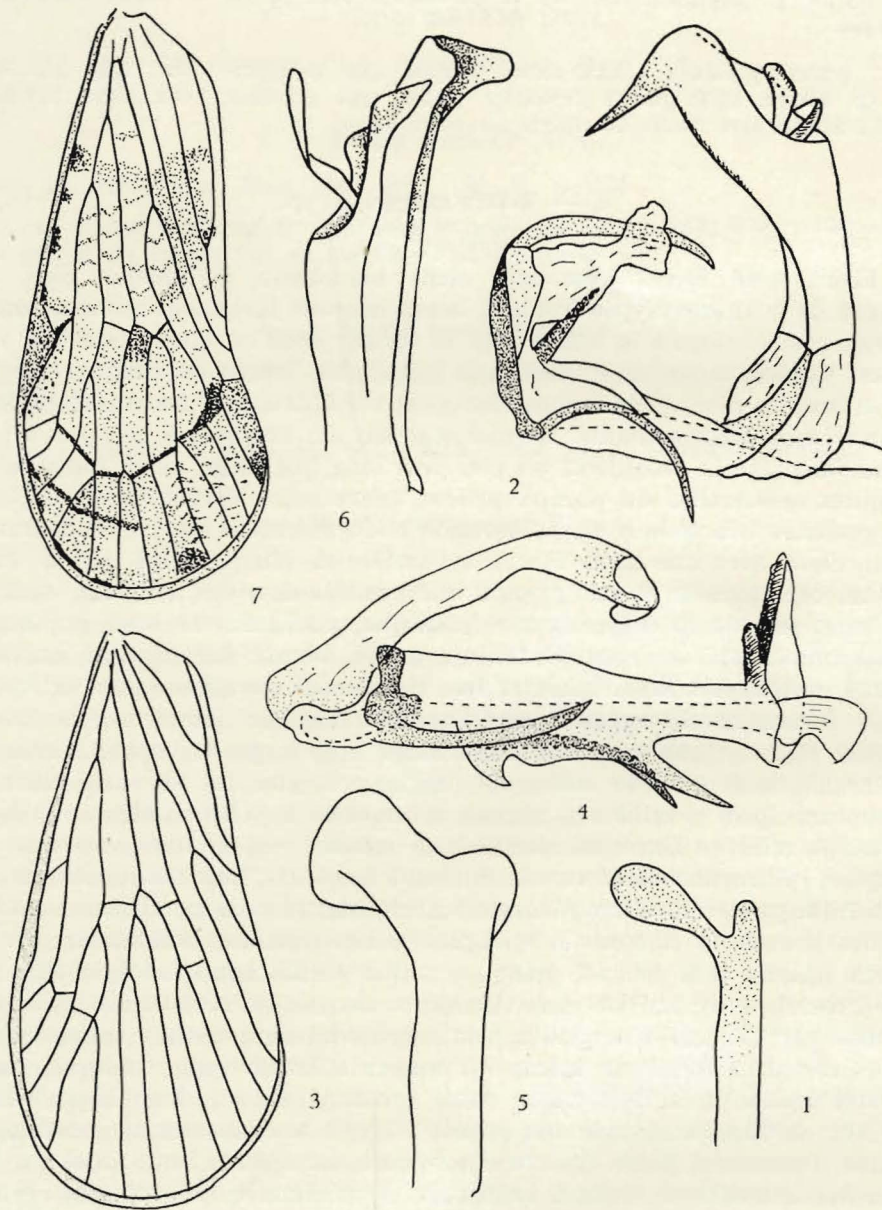


FIG. 1-3. — *Brixia dedegwana* n. sp.

1 : paramère, env. $\times 100$; 2 : édéage et tube anal, env. $\times 100$; 3 : élytre, env. $\times 16$.

FIG. 4-7. — *Brixia saegeri* n. sp.

4 : édéage, env. $\times 120$; 5 : paramère, env. $\times 120$; 6 : tube anal, env. $\times 100$; 7 : élytre, env. $\times 16$.

III. — Genre **ANDES** STÅL.

STÅL, C., 1866, Hemipt. Afric., vol. IV, p. 166.

1. — **Andes oldi** MUIR.

MUIR, F., 1923, Ann. Mag. Nat. Hist., (9), II, p. 553.

28 ex. : II/fd/5, 23.VII.1951, H. DE SAEGER, massif isolé (fauchage dans strate herbacée sous *Crossopteryx febrifuga*, milieu éclairé); 46 ex. : II/gc/8, 10.VII.1952, H. DE SAEGER, 2765, tête de source à boisement dégradé (fauchage des Herbacées ombrophiles); 13 ex. : II/ke/9, 12.X.1951, H. DE SAEGER, 2602, galerie forestière très dégradée (fauchage dans le taillis dense, sous couvert); 5 ex. : II/fd/5, 25.X.1951, H. DE SAEGER, savane de vallée (fauchage dans des Graminées de 2 m de haut, près d'une galerie forestière); 15 ex. : II/eb/9, 13.III.1952, H. DE SAEGER, 3234, galerie forestière dégradée (fauchage sur le tapis de petites Herbacées, ombrage partiel); 1 ex. : II/fd/11, 18.IX.1951, H. DE SAEGER, 2447, expansion marécageuse (fauchage sur strate d'Herbacées paludicoles); 1 ex. : II/id/8, 22.V.1951, J. VERSCHUREN, 1809, fauchage de la végétation paludicole; 4 ex. : PpK/8/9, 15.VII.1952, H. DE SAEGER, 3792, galerie forestière dégradée (fauchage de la strate herbacée dans fond de vallon (type à *Setaria megaphylla*); 1 ex. : II/gd/4, 5.VII.1951, H. DE SAEGER, 2052, savane herbeuse à ligneux rares; 2 ex. : II/hd/4, 23.III.1951, H. DE SAEGER, 1445, savane herbeuse non brûlée; 1 ex. : II/hc/8, 9.II.1952, H. DE SAEGER, 3116, tête de source à boisement dégradé (fauchage des Herbacées paludicoles partiellement à l'ombre); 5 ex. : II/gd/4, 5.VII.1952, H. DE SAEGER, 3743, savane herbeuse à ligneux suffrutescents (fauchage des ligneux); 2 ex. : II/gc/8, 30.IV.1952, H. DE SAEGER, 3402, tête de source faiblement boisée (fauchage des Herbacées paludicoles faiblement ombragées); 17 ex. : II/fd/17, 14.XI.1951, H. DE SAEGER, 2761, galerie forestière (fauchage du taillis de petits ligneux et d'Herbacées sous ombrages); 10 ex. : II/fd/17, 9.VII.1952, H. DE SAEGER, 3763, galerie forestière claire (fauchage des arbustes du taillis partiellement ombragé); 4 ex. : II/fd/16, 28.XI.1951, H. DE SAEGER, 2814, massif forestier au bord de la Garamba (fauchage du taillis arbustif entremêlé de Graminées ombrophiles); 2 ex. : II/gb/17, 8.III.1952, H. DE SAEGER, 3179, galerie forestière sèche (fauchage des arbustes du taillis); 6 ex. : II/ke/9, 12.X.1951, H. DE SAEGER, 2602, galerie forestière très dégradée; 3 ex. : II/fd/17, 25.VI.1951, H. DE SAEGER, 1970, galerie forestière (fauchage de la strate herbacée basse dans une dépression humide); 7 ex. : II/dd/9, 7.VII.1952, H. DE SAEGER, 3758, galerie forestière partiellement dégradée; 5 ex. : II/gd/17, 30.VI.1952, H. DE SAEGER, 3719, petite galerie forestière (fauchage en lisière, végétation arbustive inondée); 1 ex. : PFNK/12/9, 24.VII.1952, H. DE SAEGER, 3820, galerie forestière (fauchage de la strate d'Herbacées paludicoles héliophiles, dans une clairière encaissée); 2 ex. : II/fd/18, 28.VI.1952, H. DE SAEGER, 3708, berges de terre (fauchage de la strate dense des Graminées); 5 ex. : PpK/10/d/10, 5.III.1952, H. DE SAEGER, 3167, rivière à cours dénudé ((fauchage au soleil, dans vallon peu encaissé à Herbacées paludicoles); 2 ex. : PFSK/8/d/9, 25.III.1952, H. DE SAEGER, 3229, fauchage de petites Herbacées sous couvert, dans galerie forestière claire; 5 ex. : II/gc/6, 29.VI.1951, J. VERSCHUREN, 2015, fauchage de hautes Graminées non brûlées « Kpokpogi »; 1 ex. : II/ec/4, 30.VII.1951, H. DE SAEGER, savane herbeuse brûlée (fauchage de la strate graminéenne; 3 ex. : II/hd/4, 16.IV.1951, H. DE SAEGER, 1558, savane herbeuse à ligneux rares, brûlée; 1 ex. : II/fe/7, 4.VII.1952, H. DE SAEGER, 3729, prairie à paludicoles (fauchage strate d'Herbacées (1,25 m de haut) récemment inondée; 1 ex. : II/fd/4, 24.X.1951, H. DE SAEGER, 2668, savane herbeuse (non brûlée); 4 ex. : II/fc/6, 10.X.1951, H. DE SAEGER, savane herbeuse (fauchage sous un grand *Ficus* isolé); 3 ex. : II/gd/6, 2.IX.1952, H. DE SAEGER, 4023, savane herbeuse. Fauchage bas de pente, à *Vitex Doniana* suffrutescents; 1 ex. : II/fe/18, 21.III.1952, H. DE SAEGER, 3262, berges à fourrés de ligneux touffus (fauchage des Herbacées et arbustes), 5 ex. : II/id/9, 16.VII.1952, H. DE SAEGER, 3805, galerie forestière (fauchage des arbustes du

taillis et des Herbacées paludicoles; 1 ex. : Morubia/9, galerie forestière très éclairée, 12.III.1952, H. DE SAEGER, 3188, fauchage de la strate d'Herbacées paludicoles dans un fond marécageux; 1 ex. : II/fd/18, 21.XII.1951, H. DE SAEGER, 2939, berge, boisement relique de galerie; 1 ex. : II/gd/11, 28.VII.1951, H. DE SAEGER, 2160, expansion marécageuse; 1 ex. : Aka, 14.V.1952, H. DE SAEGER, 3450, lisière de galerie forestière dense (fauchage des arbustes dont des Rubiacées en fleurs (type guinéen)); 9 ex. : II/hd/8, 2.VIII.1951, H. DE SAEGER, 2195, tête source (fauchage galerie forestière claire); 2 ex. : II/fd/17, 3.I.1952, H. DE SAEGER, 2991, galerie forestière (fauchage lisière ensoleillée); 1 ex. : II/gd/4, 12.VI.1951, H. DE SAEGER, 1902, savane herbeuse non brûlée; 11 ex. : II/hc/8, 12.XII.1951, H. DE SAEGER, 2902, tête de source à boisement dégradé (fauchage de la strate d'Herbacées paludicoles, en milieu peu ombragé); 4 ex. : II/fd/17, 14.XII.1951, H. DE SAEGER, 2910, galerie forestière très claire; 6 ex. : II/fd/17, 4.IV.1951, H. DE SAEGER, 1494, galerie forestière; 1 ex. : Aka/2, 22.V.1952, H. DE SAEGER, 3514, lisière de galerie forestière dense (fauchage des arbustes type guinéen).

L'examen rapide des lieux de capture et des différents biotopes nous permet d'établir que l'espèce vit en milieu humide, sur les herbes et les arbustes et que, tout en recherchant la lumière, elle évite les endroits trop brutalement ensoleillés.

2. — *Andes lallemandi* SYNAVE.

SYNAVE, H., 1952, Expl. Parc National Albert, Miss. G. F. DE WITTE 1933-1935, fasc. 79, 2, p. 14, fig. 1 a.

15 ex. : II/le/8, 8.IX.1952, H. DE SAEGER, 4040, tête de source boisée [fauchage strate herbacée sciaphile (*Marantochloa*)]; 9 ex. : Dedegwa, 21.V.1952, H. DE SAEGER, 3499, galerie forestière dense (fauchage et battage des arbres et arbustes du fond du ravin; 5 ex. : Aka, 15.V.1952, H. DE SAEGER, 3463, galerie forestière dense (type guinéen); 1 ex. : Inimvua, 16.V.1952, H. DE SAEGER, 3480, savane arborescente claire, sommet 1.090 m, fauchage des arbres et arbustes; 3 ex. : PpK/12[d/9, 2.I.1952, H. DE SAEGER, 2972, galerie forestière claire (fauchage Herbacées paludicoles et ombrophiles); 17 ex. : PFNK/7]9, 28.VII.1952, H. DE SAEGER, 3842, talus de galerie forestière; 2 ex. : II/fe/7, 4.VII.1952, prairie à paludicoles, H. DE SAEGER, 3729; 1 ex. : UTUKURU/4, 22.VII.1952, H. DE SAEGER, 3811, savane herbeuse sur dalle latéritique; 1 ex. : II/je/8, 15.X.1951, tête de source à boisement dégradé (fauchage de la strate arbustive ombragée); 2 ex. : II/jd]9, 16.VIII.1952, H. DE SAEGER, 3944, galerie forestière claire; 3 ex. : PFSK/22/8, 10.VI.1952, H. DE SAEGER, 3608, tête de source à boisement clair; 1 ex. : Dedegwa, 17.V.1952, galerie forestière dense (type guinéen) (battage des arbustes de la galerie sous ombrage dense, source); 5 ex. : PFNK, 28.VII.1952, H. DE SAEGER, 3841, talus de galerie forestière; 5 ex. : Anie/9, 29.VII.1952, H. DE SAEGER, 3843, galerie forestière peu dense; 5 ex. : Makpe/8, 5.XI.1951, H. DE SAEGER, 2718, tête de source boisée (fauchage de la strate d'Herbacées paludicoles, partie dégradée éclairée); 3 ex. : PpK/56[d]8, 27.II.1952, H. DE SAEGER, 3149, galerie forestière dense; 5 ex. : II/le/8, 3.V.1952, H. DE SAEGER, 3416, tête de source boisée (fauchage des arbustes du taillis ombragé); 10 ex. : II/ke/9, 12.X.1951, H. DE SAEGER, 2602, galerie forestière très dégradée; 1 ex. : II/eb/9, 13.III.1952, H. DE SAEGER, 3234, galerie forestière dégradée; 1 ex. : Aka/2, 22.V.1952, H. DE SAEGER, 3514, lisière de galerie forestière dense; 1 ex. : II/gc/8, 30.IV.1952, H. DE SAEGER, 3402, tête de source faiblement boisée; 2 ex. : II/je/9, 4.III.1952, H. DE SAEGER, 3161, galerie forestière; 1 ex. : PpK/8/d/8, 8.II.1952, H. DE SAEGER, 3101, tête de source à boisement assez dense (fauchage des Herbacées ombrophiles).

La même remarque peut être faite que pour l'espèce précédente.

3. — *Andes truncatus* SYNAVE.

(Fig. 8 à 9.)

SYNAVE, H., 1953, Expl. Parc National de l'Upemba, Miss. G. F. DE WITTE 1946-1949, fasc. 23, p. 8, fig. 4-7.

Les genitalia des exemplaires examinés correspondent dans les grandes lignes à ceux de l'espèce. Cependant, les paramères sont légèrement différents comme le montrent les figures 8 et 9.

4 ex. : II/hd/8, 26.IX.1951, H. DE SAEGER, 2475, tête de source peu densément arborée (fauchage et ramassage strate Herbacées paludicoles et Graminées); 95 ex. : II/jd/9, 16.VIII.1952, H. DE SAEGER, 3944, galerie forestière claire; 4 ex. : II/PpK/73/d/9, 8.IV.1952, H. DE SAEGER, 3311, lisière d'un ravin; fortement boisé; 1 ex. : II/ke/9, 12.X.1951,

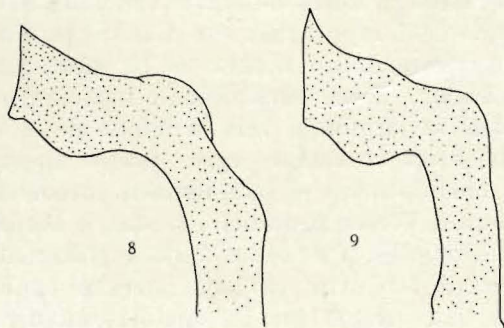


FIG. 8-9. — *Andes truncatus* SYNAVE.

8 : paramère d'un exemplaire de la série typique, env. $\times 100$; 9 : idem d'un exemplaire provenant du Parc National de la Garamba, env. $\times 100$.

H. DE SAEGER, 2602, galerie forestière très dégradée (fauchage dans le taillis dense sous couvert); 1 ex. : II/fd/17, 24.IX.1951, 2468, galerie forestière claire (fauchage de la strate herbeuse. Milieu modérément ombragé à Graminées basses dominantes); 3 ex. : I/o/2, 13.IX.1950, G. DEMOULIN, 818, ramassage sur feuilles des arbres en galerie humide; 3 ex. : II/ke/8, 12.II.1952, 3105, tête de source à boisement dégradé; 1 ex. : II/je/9, 4.III.1952, H. DE SAEGER, 3161, galerie forestière; 2 ex. : II/hd/8, 3.VIII.1951, H. DE SAEGER, 2195, tête de source (fauchage dans galerie forestière claire); 2 ex. : II/gc/8, 30.IV.1952, H. DE SAEGER, 3402, tête de source faiblement boisée; 1 ex. : PFNK/7/9, 28.VII.1952, H. DE SAEGER, 3842, talus de galerie forestière.

Le biotope de l'espèce est identique à celui des deux précédentes.

4. — *Andes tigrinus* FENNAH.

FENNAH, R. G., 1957, Ann. Mus. Congo Belge, Tervuren, vol. 59, p. 25, fig. 13 *a-d*.

L'exemplaire ♀ examiné correspond assez étroitement à la description originale. Il serait souhaitable de pouvoir disséquer des exemplaires ♂ afin de fixer définitivement l'espèce.

1 ex. : Aka/2, 22.V.1952, H. DE SAEGER, 3514, lisière de galerie forestière dense.

5. — *Andes punctatus* n. sp.

(Fig. 10 à 13.)

Front très long et étroit, à bords latéraux lamellaires, fortement relevés; ces derniers sont fortement rapprochés sur plus de la moitié basale, mais divergent vers l'apex; largeur au niveau de la suture, 2 fois supérieure à celle du bord supérieur; carène longitudinale médiane très forte, s'aminçant vers le haut et se terminant vers la moitié de la longueur; disque brun-noir, bords latéraux et carène, ocre. Ocelle apical net, jaunâtre. Clypéus ocre-brun, médianement et latéralement caréné. Rostre dépassant les hanches postérieures. Vertex brun-noir, creusé, à bords latéraux lamellaires, très fortement relevés. Pronotum à bord postérieur très profondément et anguleusement échancré; carènes latérales contournant le bord postérieur des yeux; une carène sur les épaules, au niveau des tegulae; ocre-brun à brun. Scutellum brun, bombé vers l'avant, avec 3 carènes dont la médiane est écourtée et les latérales divergentes vers l'arrière. Élytres hyalins (fig. 10), jaunâtres, recouverts d'une pruinosité blanche (cette dernière est effacée sur de nombreux exemplaires); quelques marques foncées réparties comme suit : 1 tache brun foncé, à cheval sur *M* et avant *Mf*; 1 tache dans les 2 dernières cellules apicales, immédiatement en dessous de la nervure transversale qui les limite; 1 bande brune, soulignant la partie externe du bord apical; bifurcation *Sc+R* avant le milieu de l'élytre et nettement après celle de *Cu* qui se fait à peu près au niveau du milieu du clavus, avant la réunion des nervures clavales. Thorax, abdomen, pattes antérieures et médianes, brunâtres; hanches et pattes postérieures, ocre pâle; tibias postérieurs non armés. Genitalia ♂, voir figures 11 à 13. Longueur totale : environ 5 mm.

Type ♂ : Dedegwa, 21.V.1952, H. DE SAEGER, 3499, galerie forestière dense (type guinéen), fauchage des arbres et arbustes du fond du ravin.

8 paratypes : 2 ex., même localité que le type; 6 ex., même localité, 3481.

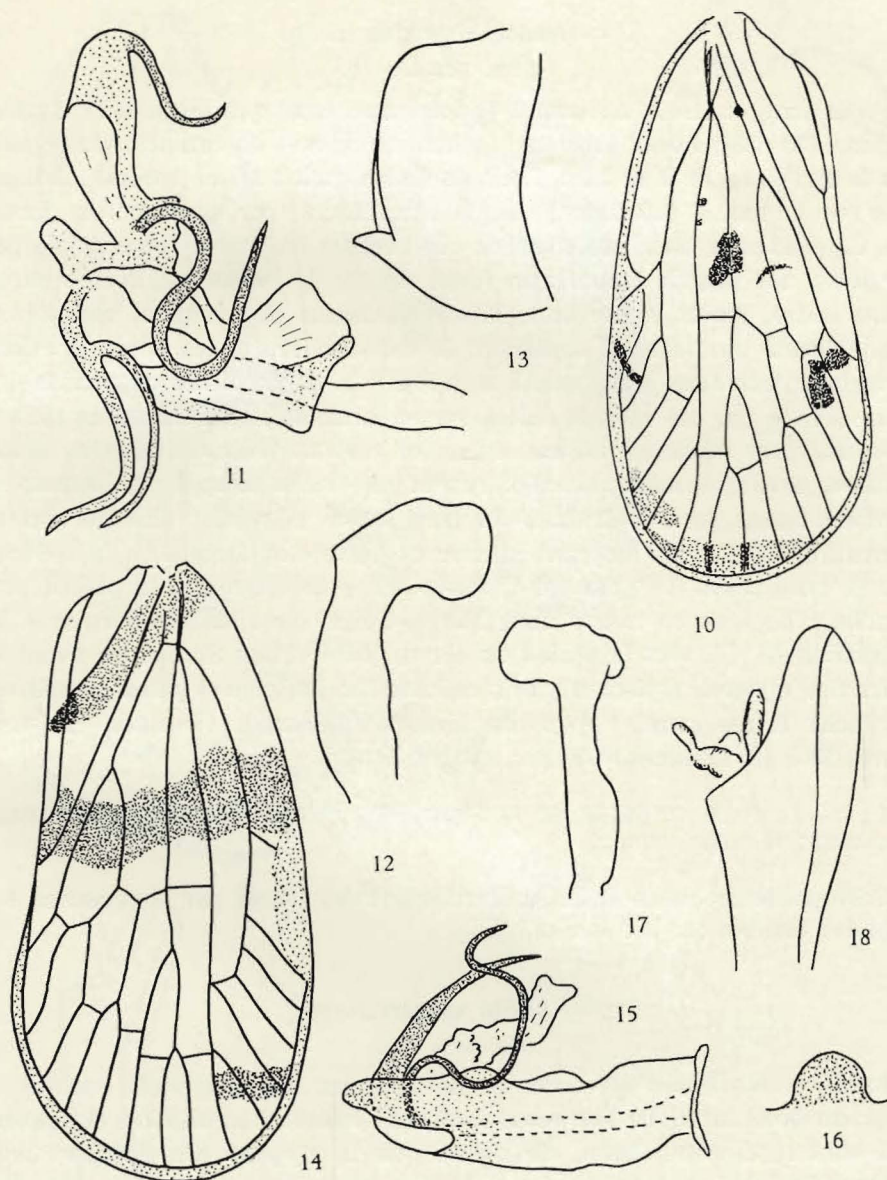


FIG. 10-13. — *Andes punctatus* n. sp.

10 : élytre, env. $\times 16$; 11 : édéage, env. $\times 170$; 12 : paramère, env. $\times 170$;
 13 : pygophore, env. $\times 80$.

FIG. 14-18. — *Andes bistriatus* n. sp.

14 : élytre, env. $\times 24$; 15 : édéage, env. $\times 160$; 16 : appendice médio-ventral
 du pygophore; 17 : paramère, env. $\times 160$; 18 : tube anal, env. $\times 160$.

6. — **Andes bistriatus** n. sp.

(Fig. 14 à 18.)

Front long et étroit, environ $3 \frac{1}{2}$ fois aussi long que large à sa largeur maxima (70 : 23); bords latéraux fortement relevés et carénés, divergents vers le bas (largeur à la base 2 fois moindre qu'à l'apex); carène médiane nette sur la moitié inférieure; disque brun foncé, carène et bords, jaune sale. Clypéus ocre, avec prolongation des carènes frontales. Joues et tempes jaunâtres; une grande tache brun foncé autour de l'insertion des antennes et une autre, moins importante, située au-dessus des yeux et recouvrant l'angle formé par le bord supérieur de ces derniers et les bords latéraux du vertex. Pronotum jaune sale à ocre-brun; la partie située en arrière des yeux, limitée par les carènes latérales, est brun-noir. Scutellum brunâtre, nettement plus foncé au milieu, entre les carènes latérales. Élytres blanc jaunâtre, avec 2 bandes antémédianes et une tache subapicale brunes; la première bande part de la base du bord costal et rejoint obliquement la bifurcation Cl_1 Cl_2 , en longeant la nervure clavale externe (Cl_1); la seconde joint le bord costal à l'apex du clavus et est plus large que la précédente; la tache subapicale se trouve dans l'angle apical et rejoint ce dernier à *R*; bifurcation Cl_1 Cl_2 vers le milieu du clavus; bifurcation *Sc* un peu avant le milieu de l'élytre et nettement après celle de *Cu*. Poitrine et pattes jaunâtres; une tache brune avant l'apex des fémurs antérieurs. Genitalia ♂, voir figures 15 à 18. Longueur totale : environ 5 mm.

Type ♂ : Pali/9, 22 III.1952, H. DE SAEGER, 3213, galerie forestière dense, battage des arbustes du taillis ombragé.

Cette petite espèce se distingue facilement des autres par la présence des 2 bandes brunes sur les élytres.

7. — **Andes saegeri** n. sp.

(Fig. 19 à 22.)

Front d'abord très étroit, à bords latéraux subparallèles; ensuite, à partir du bord inférieur des yeux, les bords latéraux se dilatent et convergent vers le clypéus; brun, de même que le clypéus. Ce dernier, avec prolongation des carènes frontales. Vertex brun, $1 \frac{1}{2}$ fois aussi long que large. Pronotum brun. Scutellum brun-rouge très foncé. Élytres hyalins, brunâtres, avec marques brun foncé réparties suivant figure 19; bifurcation de *Cu* vers le milieu de la suture clavale et peu après la bifurcation Cl_1 Cl_2 ; deux petits nodules bruns, légèrement saillants, sur les nervures *M* et *Cu*; celui de *Cu* est situé sur la branche externe, immédiatement après la bifurcation; celui de *M*, peu avant le précédent. Pattes brunes, fémurs antérieurs

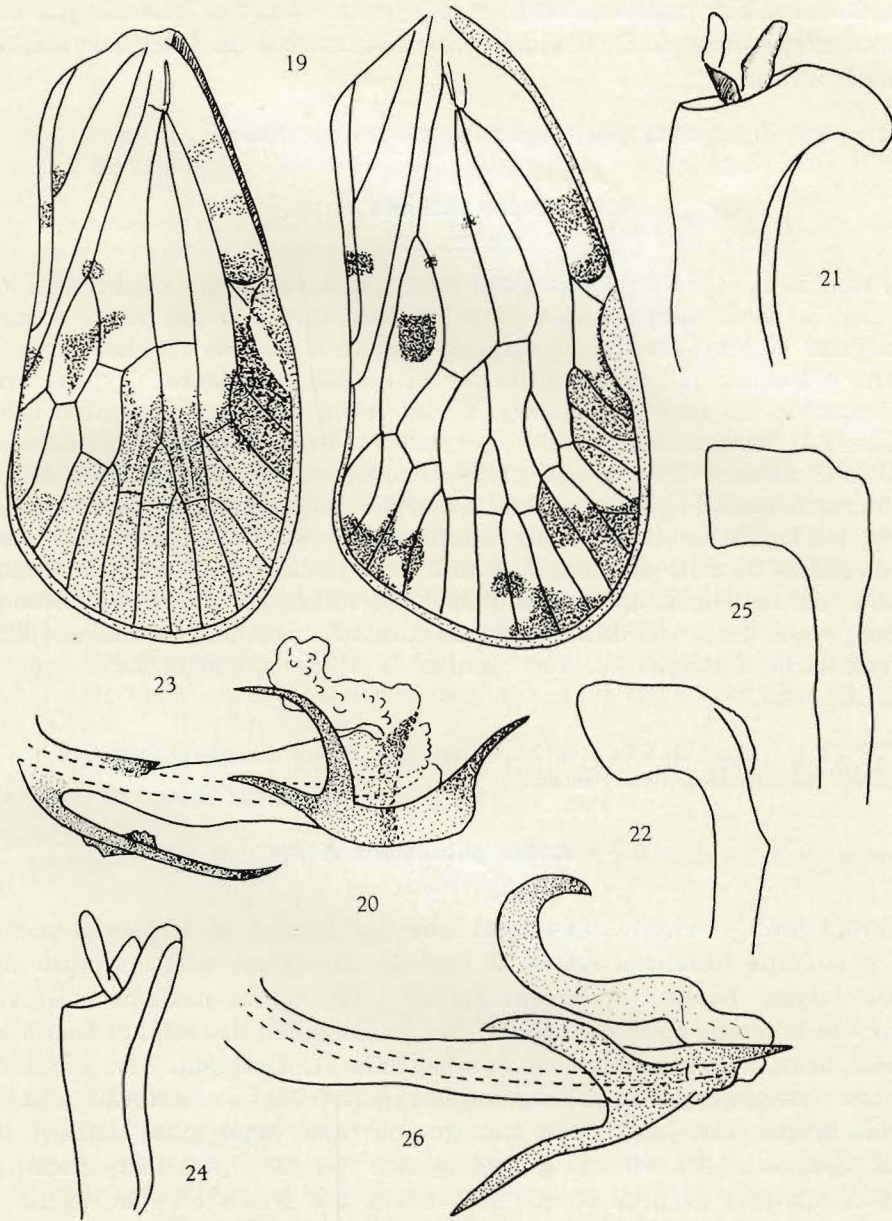


FIG. 19-22. — *Andes saegeri* n. sp.

19 : élytre, env. $\times 16$; 20 : édéage, env. $\times 80$; 21 : tube anal, env. $\times 65$;
22 : paramère, env. $\times 65$.

FIG. 23-26. — *Andes akaensis* n. sp.

23 : élytre, env. $\times 20$; 24 : tube anal, env. $\times 60$; 25 : paramère, env. $\times 120$;
26 : édéage, env. $\times 160$.

plus foncés; tibias postérieurs armés de 5 petites épines et terminés par une couronne apicale de 6. Genitalia ♂, voir figures 20 à 22. Longueur totale : environ 8 mm.

Type ♂ : I/o/1, 30.VI.1950, G. DEMOULIN, 656, savane herbeuse.

8. — **Andes akaensis** n. sp.

(Fig. 23 à 26.)

Front brun, près de 3 fois aussi long que large à sa largeur maxima (40 : 14), à bords subparallèles jusqu'au bord inférieur des yeux, ensuite divergents et convexes vers le clypéus (largeur à la base : 7; largeur à la suture clypéale : 11); carène nette sur la moitié postérieure. Clypéus avec prolongation des carènes frontales. Vertex brun, environ 2 fois aussi large que long, à bords fortement relevés et carénés. Pronotum brun, jaunâtre au milieu. Scutellum brun foncé. Élytres brunâtres, marqués de brun foncé, notamment toute la partie apicale, 1 tache à la jonction des nervures clavales, 1 à l'apex du clavus, 1 sur la bifurcation de *Cu*, 1 assez grande entre les branches de cette dernière et 2 ou 3 dans la cellule costale; bifurcation de *Cu* très nettement après le milieu de la suture clavale. Pattes brunes; tibias postérieurs armés de 5 très petites épines et terminés par une couronne apicale de 6. Genitalia ♂, voir figures 24 à 26. Longueur totale : environ 5,5 mm.

Type ♂ : Aka/2, 22.V.1952, H. DE SAEGER, 3514, lisière de galerie forestière dense; fauchage des arbustes, type guinéen.

9. — **Andes paludicolis** n. sp.

(Fig. 27 à 30.)

Front brun, environ 3 fois aussi long que large à sa largeur maxima; bords latéraux fortement relevés et carénés, divergents vers la suture clypéale (largeur basale : 7; largeur apicale : 14); carène médiane nette sur moins de la moitié apicale. Clypéus avec prolongation des carènes frontales. Vertex brun, à bords fortement relevés, foliacés, divergents vers l'arrière; un peu plus large que long. Pronotum à carènes latérales fortement relevées sur le disque; ocre-jaune, avec une grande tache brun foncé derrière les yeux. Scutellum brun foncé. Élytres hyalins (fig. 27), brunâtres, assez fortement marqués de brun foncé, notamment une bande oblique depuis la cellule basale jusqu'à Cl_2 , immédiatement en dessous de la réunion des nervures clavales et une seconde bande, transversale, rejoignant obliquement le bord costal aux environs de l'apex du clavus. Cette seconde bande présente dans la cellule costale une petite tache hyaline claire. Toute la partie apicale est en outre ennuagée de brun. Bifurcation de *Cu* non loin de l'apex du clavus; bifurcation $Cl_1 Cl_2$ vers le milieu du clavus. Pattes brunes;

tibias postérieurs armés de 4 très petites épines et terminés par une couronne apicale de 6. Genitalia ♂, voir figures 28 à 30. Longueur totale : environ 7,5 mm.

Type ♂ : II/cc/9, 5.II.1952, H. DE SAEGER, 3096, galerie forestière très éclairée, fauchage des Herbacées paludicoles (Fougères et *Thalia Welwitschii*).

9 paratypes : 7 ex., même biotope; 1 ex., II/jc/9, 4.III.1952, H. DE SAEGER, 3161, galerie forestière, fauchage des Herbacées et arbustes sciaphiles; 1 ex., II/II/9, 21.VII.1951, H. DE SAEGER, 2299, galerie à boisement très dégradé.

10. — **Andes maculatus** n. sp.

(Fig. 31 à 35.)

Front brun, long et étroit, s'élargissant vers le clypéus à partir du bord inférieur des yeux; bords latéraux fortement relevés et carénés; carène nette sur moins de la moitié apicale. Vertex brun, 1 ½ fois aussi large que long; bords latéraux fortement relevés. Pronotum ocre, brun foncé derrière les yeux. Scutellum brun foncé. Élytres hyalins, brunâtres, avec de nombreuses marques brun foncé réparties suivant la figure 31; bifurcation Cl_1 Cl_2 vers le milieu du clavus, celles de *Cu* nettement après le milieu de la suture clavale. Pattes ocre; tibias postérieurs armés de 5 petites épines, dont la dernière est la plus forte. Genitalia ♂, voir figures 32 à 35. Longueur totale : environ 7 mm.

Ne possédant que 2 spécimens et le mâle étant en très mauvais état, j'estime préférable de désigner la ♀ comme type.

Type ♀ : Km 17, 6.VII.1950, G DEMOULIN, 673, sur les feuilles des arbres de la galerie.

1 paratype ♂ : même biotope.

11. — **Andes bilineatus** n. sp.

(Fig. 36 à 40.)

Front brun, environ 3 fois aussi long que large à sa largeur maxima; bords latéraux fortement relevés et carénés, s'élargissant vers l'apex; carène médiane nette sur environ la moitié apicale. Vertex brun foncé, environ 1 ½ fois aussi large que long, à bords fortement relevés et carénés. Pronotum ocre, brun derrière les yeux. Scutellum brun-rouge foncé. Élytres (fig. 36) ocre, devenant brunâtres à partir des premières nervures transversales; 2 bandes brunes dont une basale, oblique, longeant Cl_1 depuis la base de l'élytre jusque peu après le milieu du clavus; une petite tache contre le bord sutural, entre la branche interne de *Cu* et ce dernier; réunion des nervures clavales vers le milieu du clavus; bifurcation de *Cu* vers le

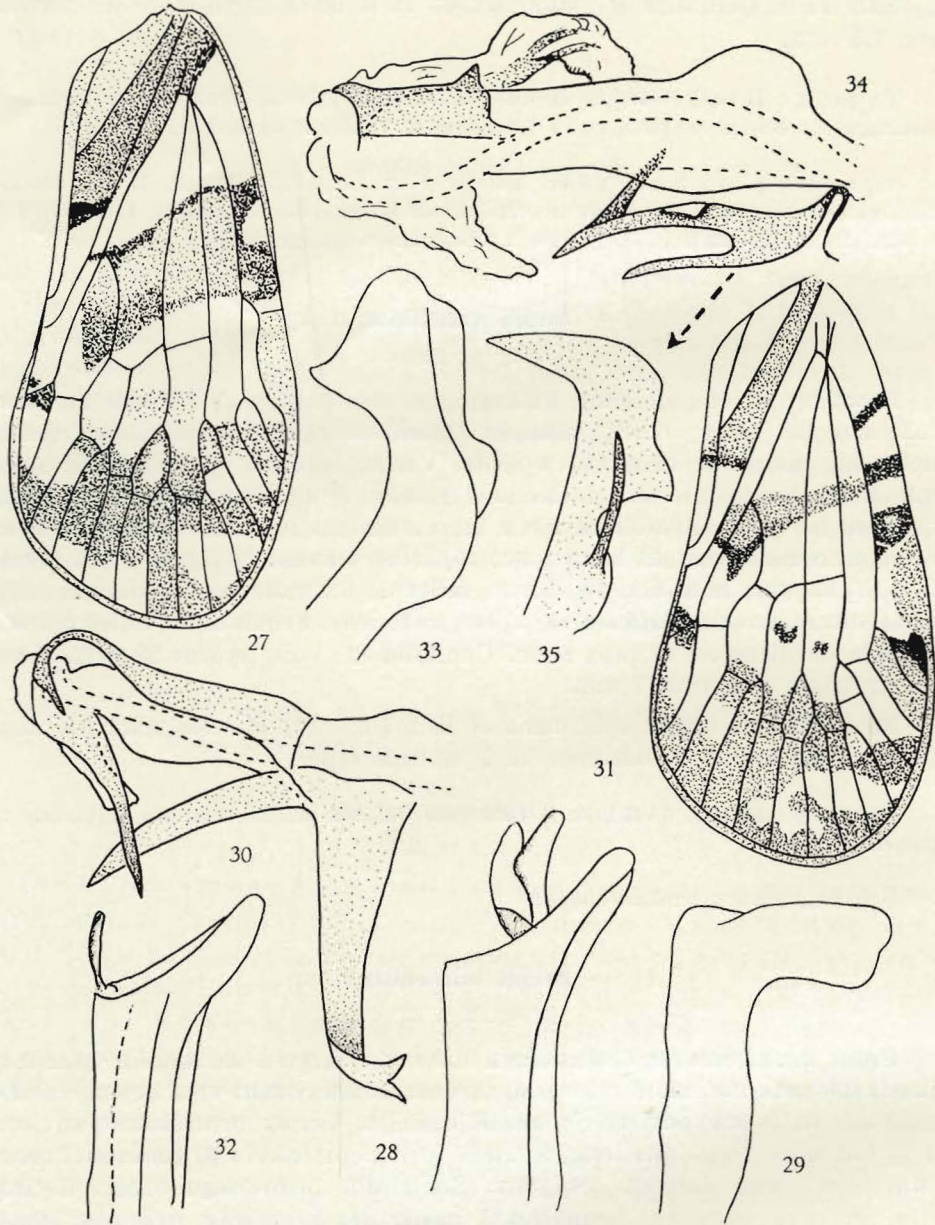


FIG. 27-35.

tiers basal de l'élytre, celle de *M* vers le milieu. Pattes ocre; tibias postérieurs armés de 5 très petites épines dont les premières sont les plus petites. Genitalia ♂, voir figures 37 à 40.

Type ♂ : Aka/2, 22.V.1952, H. DE SAEGER, 3514, lisière de galerie forestière dense, fauchage des arbustes (type guinéen).

1 paratype : même biotope.

IV. — Genre **ACHAEMENES** STÅL.

STÅL, C., 1866, Hemipt. Afric., vol. 4, p. 170.

Achaemenes kilimanus longispinus subsp. n.

(Fig. 41.)

Diffère de *kilimanus kilimanus* JACOBI par l'allongement considérable des épines latérale droite et apicale droite, comme l'indique la figure 41.

Type ♂ : II/jd/9, 16.VIII.1952, H. DE SAEGER, 3944, galerie forestière claire, fauchage des Herbacées et des arbustes du taillis sous ombrage.

22 paratypes : 13 ex. : même biotope; 1 ex. : II/cc/9, 5.II.1952, H. DE SAEGER, galerie forestière très éclaircie (strate faiblement ombragée, substrat marécageux); 1 ex. : II/gc/8, 30.IV.1952, H. DE SAEGER, 3402, tête de source faiblement boisée, fauchage des Herbacées paludicoles faiblement ombragées; 5 ex. : II/hd/8, 3.VIII.1951, H. DE SAEGER, 2195, tête de source; 1 ex. : PFNK/7/9, 28.VII.1952, H. DE SAEGER, 3842, talus de galerie forestière; 1 ex. : Pali/9, 22.III.1952, H. DE SAEGER, 3213, galerie forestière dense, battage des arbustes du taillis ombragé; 1 ex. : PFSK/20/11, 16.VI.1952, J. VERSCHUREN, 3629, marais à *Papyrus* (fauchage en bordure).

V. — Genre **PTOLERIA** STÅL.

STÅL, C., 1859, Berl. Ent. Zeit., vol. 3, p. 321.

Ptoleria straeleni SYNAVE.

SYNAVE, H., 1952, Expl. Parc National Albert, Miss. G. F. DE WITTE 1933-1935, fasc. 79(2), p. 32, fig. 8.

6 ex. : II/fd/17, 4.IV.1951, H. DE SAEGER, 1494, galerie forestière; 2 ex. : II/gd/4, 5.VII.1951, H. DE SAEGER, 2052, savane herbeuse à ligneux rares; 1 ex. : II/gc/10, 11.XI.1951, H. DE SAEGER, 2882, ruisseau sans couvert, fauchage des Herbacées; 10 ex. :

EXPLICATION DES FIGURES 27-35.

FIG. 27-30. — *Andes paludicolis* n. sp.

27 : élytre, env. $\times 20$; 28 : tube anal, env. $\times 150$; 29 : paramère, env. $\times 150$;
30 : édéage, env. $\times 150$.

FIG. 31-35. — *Andes maculatus* n. sp.

31 : élytre, env. $\times 16$; 32 : tube anal, env. $\times 90$; 33 : paramère, env. $\times 120$;
34 : édéage, env. $\times 140$; 35 : détail de la plaque ventrale fortement chitinisée de l'édéage.

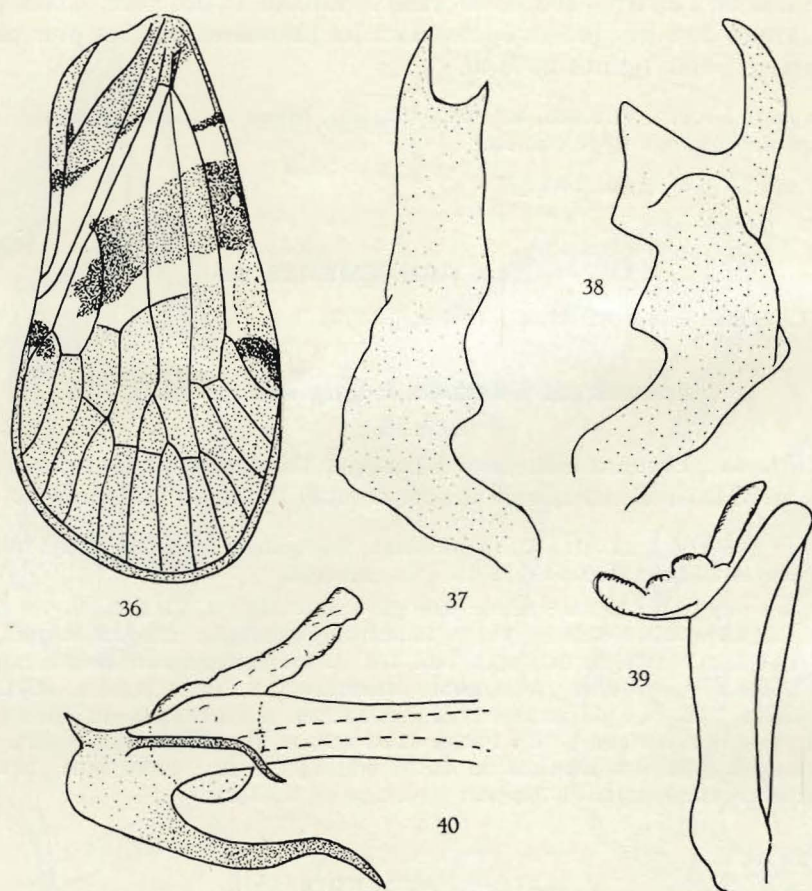


FIG. 36-40. — *Andes bilineatus* n. sp.

36 : élytre env. $\times 20$; 37 : paramère droit, env. $\times 100$; 38 : paramère gauche, env. $\times 100$; 39 : tube anal, env. $\times 100$; 40 : édéage, env. $\times 100$.

II/fd/10, 20.XII.1951, H. DE SAEGER, 2935, petit vallon dénudé, fauchage des Graminées et Herbacées paludicoles en voie de dessiccation; 5 ex. : II/gd/10, 28.XII.1951, H. DE SAEGER, 2954, petit ruisseau à cours dénudé; 2 ex. : II/fd/15, 22.IX.1951, H. DE SAEGER, 2464, marécage à végétation dense; 1 ex. : II/gc/15, 17.XII.1951, H. DE SAEGER, 2916, partie marécageuse récemment asséchée, ramassage à la surface du sol; 1 ex. : II/fc/6, 26.XII.1951, J. VERSCHUREN, 2941, savane de vallée, fauchage de hautes Graminées au bord d'une mare temporaire presque asséchée; 1 ex. : II/gc/15, 17.XII.1951, H. DE SAEGER, 2917, partie herbeuse dans une plaine marécageuse; 1 ex. : II/fd/17, 3.I.1952, H. DE SAEGER, 2991, galerie forestière, fauchage lisière ensoleillée; 3 ex. : II/gc/13s, 21.XI.1951, H. DE SAEGER, 2774, mare permanente, fauchage des Herbacées paludicoles; 1 ex. : II/fd/5, 23.VII.1951, H. DE SAEGER, 2128, massif isolé, fauchage de la strate herbacée sous *Crossopteryx febrifuga*, milieu éclairé; 2 ex. : II/gd/4, 20.VII.1951, H. DE SAEGER, 2134, savane herbeuse à ligneux rares, fauchage sous de grands *Parinari*, de la strate

graminéenne; 1 ex. : II/gd/4, 6.VII.1951, H. DE SAEGER, 2055, savane herbeuse à ligneux rares; 1 ex. : PuK/60/d/8, 18.XII.1951, H. DE SAEGER, 2924, galerie forestière dégradée; 1 ex. : II/gc/6, 29.VI.1951, J. VERSCHUREN, 2015, hautes Graminées non brûlées « Kpokogi »; 1 ex. : II/gd/4, 10.III.1951, H. DE SAEGER, 1359, savane herbeuse; 1 ex. : II/gc/6, 9.VIII.1951, H. DE SAEGER, 2243, savane herbeuse brûlée; 1 ex. : II/fc/6, 11.X.1951, H. DE SAEGER, 2576, savane herbeuse de fond; 1 ex. : II/gd/4, 26.VI.1952, H. DE SAEGER,

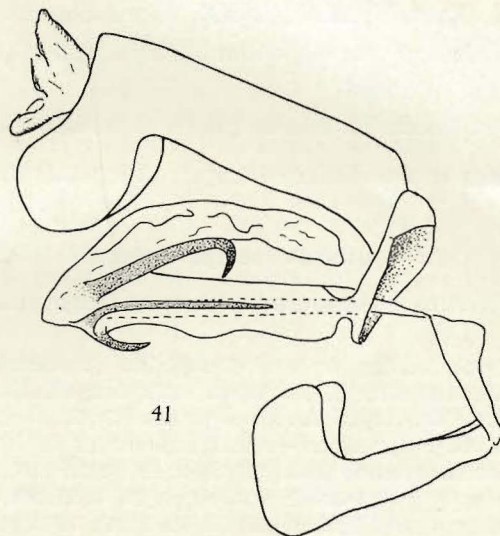


FIG. 41. — *Achaemenes kilimanus longispinus* n. ssp.
Genitalia ♂, env. $\times 50$.

3706, savane herbeuse; 1 ex. : PpK/51/g/9, 2.IV.1952, H. DE SAEGER, 3277, galerie forestière au dernier stade de dégradation, fauchage de la strate d'Herbacées paludicoles héliophiles; 1 ex. : II/gc/9, 20.X.1951 H. DE SAEGER, 2651, petite forestière à boisement dégradé; 1 ex. : II/gc/6, 5.IV.1952, H. DE SAEGER, 3287, savane herbeuse, fauchage des Herbacées basses; 2 ex. : II/gd/4, 24.X.1951, H. DE SAEGER, 2656, à la lampe; 21 ex. : II/gd/4, 30.XI.1951, H. DE SAEGER, 2812, à la lampe; 3 ex. : II/gc/11, 13.XI.1951, H. DE SAEGER, 2577, végétation dense, fauchage d'Herbacées paludicoles; 1 ex. : II/gd/4, 31.VII.1952, H. DE SAEGER, 3859, savane herbeuse, fauchage dans les Graminées sans ombrage; 1 ex. : I/c/2", 23.VIII.1950 G. DEMOULIN 768, savane herbeuse autour du marais; 1 ex. : I/o/2, 20.X.1950, H. DE SAEGER, 898, bord de rivière, fauchage sur végétation ripicole herbeuse; 1 ex. : II/me/10, 12.XI.1951, H. DE SAEGER, 2744, cours d'eau à découvert, fauchage de la strate herbeuse paludicole éclairée; 1 ex. : PpK/53/d/8, 19.XI.1951, H. DE SAEGER, 7268, tête de source à découvert; 3 ex. : II/hd/8, 26.XI.1951, H. DE SAEGER, 2808, tête de source dénudée, fauchage des Graminées paludicoles; 1 ex. : II/gd/4, 3.XI.1951, H. DE SAEGER, 2717, savane herbeuse.

VI. — Genre **OLIARUS** STÅL.

STÅL, C., 1866, Hemipt. Afrig., IV, p. 166.

1. — **Oliarus ballista** FENNAH.

FENNAH, R. G., 1958, Bull. I.F.A.N., t. XX, 2, p. 464, fig. 1 (6-11).

Un seul exemplaire ♂ correspondant parfaitement à la description originale.

I/a/3, 8.V.1950, H. DE SAEGER, 497, bord de galerie sèche, taillis et strate herbeuse.

L'espèce a été décrite du Soudan français et est nouvelle pour la faune du Congo Belge.

2. — **Oliarus laelaps** FENNAH.

FENNAH, R. G., 1957, Ann. Mus. Roy. Congo Belge, in-8°, 59, p. 46, fig. 28 a-g.

85 ex. de cette espèce décrite sur deux exemplaires provenant de Kitobola (Bas-Congo); 6 ex. : II/fd/18, 3.III.1952, H. DE SAEGER, 3158, berge sablonneuse en voie de recolonisation (fauchage du tapis herbacé, petites Cypéracées); 51 ex. : II/fc/6, 26.XII.1951, J. VERSCHUREN, 2941, savane de vallée (fauchage de hautes Graminées au bord d'une mare temporaire presque asséchée); 8 ex. : II/fc/14, 10.XII.1951, H. DE SAEGER, 2881, mare temporaire en cours de dessiccation; PpK/15, 24.XI.1951, H. DE SAEGER, 2945, savane herbeuse (fauchage des herbes courtes sur les bords de la piste); 4 ex. : II/gc/10, 11.XI.1951, H. DE SAEGER, 2882, ruisseau sous couvert; 2 ex. : II/je/9, 4.III.1952, H. DE SAEGER, 3161, galerie forestière; 1 ex. : II/gc/6, 5.IV.1952, H. DE SAEGER, 3287, savane herbeuse; 2 ex. : II/fc/8, 6.XII.1951, H. DE SAEGER, 2876, plaine marécageuse; 1 ex. : II/fd/15, 15.II.1952, H. DE SAEGER, 3129, marécage partiellement asséché; 1 ex. : II/gc/8, 14.VII.1952, H. DE SAEGER, 3778, tête de source à boisement dégradé; 2 ex. : II/fd/12, 10.III.1952, H. DE SAEGER, 3178, fauchage autour d'un marigot; 2 ex. : II/fd/4, 6.III.1951, J. VERSCHUREN, 1328, savane brûlée deux mois auparavant; 1 ex. : II/fd/10, 20.XII.1951, H. DE SAEGER, 2935, fauchage des Graminées et Herbacées paludicoles en voie de dessiccation.

3. — **Oliarus verheyeni** SYNAVE.

SYNAVE, H., 1953, Expl. Parc National de l'Upemba, Miss. G. F. DE WITTE 1946-1949, fasc. 23, p. 26.

2 ex. : II/gf/10, 6.IV.1951, H. DE SAEGER, 1506, fauchage dans Cyperaiie; I/o/1, IX.1950, G. DEMOULIN, 857, piège à bousiers (présence évidemment accidentelle).

4. — **Oliarus nyanzae** FENNAH.

FENNAH, R. G., 1955, Ann. Mus. Congo Tervuren, in-8°, Zool., 40, p. 430, 3, A, B.

Cette espèce est difficilement séparable d'*Oliarus moestus* STÅL, dont elle ne se distingue que par l'importance relative de la petite épine apicale de l'édéage qui chez *moestus* est rudimentaire et peut même manquer.

1 ex. : II/gd/4, 23.XI.1951, H. DE SAEGER, 2780, fauchage dans partie de savane souvent débroussée; 4 ex. : II/gd/10, 7.VIII.1952, H. DE SAEGER, 3909, fauchage dans végétation d'Herbacées paludicoles héliophiles; 1 ex. : II/gd/4, 8.VI.1951, H. DE SAEGER, 1889, fauchage dans savane herbeuse; 1 ex. : II/eb/9, 13.III.1952, H. DE SAEGER, 3234, galerie forestière dégradée; 2 ex. : II/fd/17, 28.I.1952, H. DE SAEGER, 3067, galerie forestière (fauchage de taillis ligneux et herbacé, à l'ombre); 7 ex. : II/gc/8, 22.II.1951, H. DE SAEGER, 1283, tête de source; 1 ex. : II/fd/4, 23.VIII.1951, H. DE SAEGER, 2300, savane herbeuse à ligneux rares; 3 ex. : II/fc/5, 26.VIII.1952, H. DE SAEGER, 3982, savane herbeuse de vallée; 1 ex. : PFSK/22/8, 10.VI.1952, H. DE SAEGER, 3608, tête de source à boisement clair; 1 ex. : Pali"/8, 27.XI.1952, H. DE SAEGER, 4101, tête de source boisée (fauchage des Herbacées sous couvert); 2 ex. : II/gd/4, 8.V.1952, H. DE SAEGER, 3449, savane herbeuse; 1 ex. : II/gd/8, 9.V.1951, H. DE SAEGER, 1700, tête de source arborée (fauchage de la strate herbacée); 19 ex. : II/gc/6, 5.IV.1952, H. DE SAEGER, 3287, savane herbeuse; 1 ex. : II/fd/17, 3.IV.1952, H. DE SAEGER, 3279, galerie forestière sèche (fauchage des arbustes du taillis ombragé; 1 ex. : II/gd/11, 23.II.1951, H. DE SAEGER, 1285, expansion marécageuse de la Nambirima; 1 ex. : II/gc/8, 17.VII.1952, H. DE SAEGER, 3778, tête de source à boisement dégradé (en colonies, à la face inférieure des feuilles de Malvacées); 1 ex. : II/gd/6, 19.VIII.1952, H. DE SAEGER, 3952, savane herbeuse; 6 ex. : II/fd/7", 5.V.1952, H. DE SAEGER, 3424, fauchage aux abords marécageux d'une mare permanente; 3 ex. : II/fd/15, 15.II.1952, H. DE SAEGER, 3129, marécage partiellement asséché; 2 ex. : II/id/8, 22.V.1951, J. VERSCHUREN, 1809, fauchage sur sol marécageux; 6 ex. : II/fe/18, 31.III.1952, H. DE SAEGER, 3262, berges à fourrés de ligneux touffus; 1 ex. : Mabanga, 29.IX.1952, H. DE SAEGER, 4103, fauchage des Herbacées autour d'une mare temporaire; 2 ex. : II/gc/11, 4.V.1951, H. DE SAEGER, 1645, végétation paludicole; 2 ex. : II/gd/11, 10.IV.1952, H. DE SAEGER, 3314, petit vallon marécageux à découvert; 2 ex. : Inimvua, 20.V.1952, H. DE SAEGER, 3488, savane boisée à *Lophira*; 1 ex. : II/fc/6, 3.X.1951, H. DE SAEGER, 2512, fauchage en milieu marécageux; 2 ex. : II/fd/12, 10.III.1952, H. DE SAEGER, 3178, fauchage autour d'un marigot; 1 ex. : Haute-Moko Ndelele, 21.III.1952, H. DE SAEGER, 3207, fauchage dans les éboulis rocheux, près d'un ruisseau; 1 ex. : II/gd/8, 24.IX.1952, H. DE SAEGER, 4085, tête de source marécageuse; 1 ex. : PpK/55/d/8, 19.XI.1951, H. DE SAEGER, 2768, tête de source à découvert; 1 ex. : II/gb/17, 8.III.1952, H. DE SAEGER, 3179, galerie forestière sèche, fauchage des arbustes du taillis; 1 ex. : PFSK/20/9, 14.VI.1952, H. DE SAEGER, 3653, fauchage dans prairie à Herbacées paludicoles; 1 ex. : II/gd/4, 5.VI.1952, H. DE SAEGER, 3743, savane herbeuse à ligneux suffrutescents; 2 ex. : PFSK/20/3, 10.VI.1952, J. VERSCHUREN, 6331, savane arborescente à *Combretum*; 3 ex. : II/gc/11, 29.IV.1952, H. DE SAEGER, 3399, ruisseau dans un vallon dénudé; 1 ex. : II/gd/4, 8.VIII.1952, H. DE SAEGER, 3923, savane herbeuse à *Loudetia*; 2 ex. : II/gc/17, 14.VIII.1952, H. DE SAEGER, 3940, savane herbeuse paludicole; 1 ex. : II/gd/11, 4.IX.1952, H. DE SAEGER, 4036, vallon marécageux sans ombre (fauchage des Herbacées paludicoles, particulièrement *Jussiaea*, *Impatiens*, *Aeschynomene*); 2 ex. : II/fd/17, 7.V.1952, H. DE SAEGER, 3431, galerie forestière (massif), fauchage des Herbacées ombrophiles à la lisière du massif; 1 ex. : II/gc/6, 29.VI.1951, J. VERSCHUREN, 2015, hautes Graminées non brûlées « Kpokpogi »; 1 ex. : II/g/11, 12.I.1951, J. VERSCHUREN, 1090, fauchage à la base d'un peuplement pur de *Mitragyne*; 1 ex. : II/fd/15, 22.IX.1951, H. DE SAEGER, 2464, marécage à végétation dense; 1 ex. : II/gd/14s, 30.VI.1951, H. DE SAEGER, 2024, mare temporaire en savane herbeuse; 1 ex. : II/hd/4, 23.III.1951, H. DE SAEGER, 1443, savane herbeuse brûlée 4 ex. : II/fd/17, 3.I.1952, H. DE SAEGER, 2991, lisière ensoleillée de galerie forestière (massif); 1 ex. : II/hd/6, 30.V.1952, H. DE SAEGER, 3567, savane herbeuse de fond de vallée; 2 ex. : II/hd/4, 20.VIII.1952, H. DE SAEGER, 3958, savane herbeuse de crête; 1 ex. : II/fd/18, 6.V.1952, H. DE SAEGER, 3429, fauchage des Herbacées arénicoles sur berges sablonneuses; 1 ex. : II/gd/10, 30.I.1952, H. DE SAEGER, 3077, fauchage des Herbacées paludicoles sur flot de végétation entièrement entouré par la savane brûlée; 1 ex. : II/fd/4, 22.IX.1952,

H. DE SAEGER, 4078, fauchage des Graminées et Herbacées rudérales croissant au bord d'une piste; 1 ex. : II/gd/8, 13.XII.1951, H. DE SAEGER, 2901, tête de source dénudée; 3 ex. : II/eb/9, 13.III.1952, H. DE SAEGER, 3234, galerie forestière dégradée, fauchage du tapis de petites Herbacées, ombrage partiel; 5 ex. : II/fd/17, 7.V.1952, H. DE SAEGER, 3431, galerie forestière (massif), fauchage des Herbacées ombrophiles à la limite du massif; 3 ex. : II/gd/8, 9.V.1951, H. DE SAEGER, 1700, tête de source arborée; 1 ex. : II/fc/17, 25.IX.1951, H. DE SAEGER, 2471, galerie forestière claire; 1 ex. : II/hd/4, 2.X.1951, H. DE SAEGER, 2496, savane herbeuse non brûlée; 1 ex. : II/me/15, 9.II.1951, J. VERSCHUREN, 1240, fauchage des Graminées courtes au bord du marais; 1 ex. : II/f/17, 20.I.1951, H. DE SAEGER, 1144, fauchage sur berges herbeuses et buissonnantes; 1 ex. : PFSK/20/9, 10.I.1952, H. DE SAEGER, 3001, fauchage des Herbacées paludicoles dans vallon boisé; 1 ex. : II/fd/17, 27.VIII.1952, H. DE SAEGER, 3983, talus de berge boisée, fauchage des arbustes du taillis après une crue; 1 ex. : II/gd/6, 22.I.1952, J. VERSCHUREN, 3031, fauchage avant le passage du feu dans la savane proche de la Nambirima; 1 ex. : II/gc/10, 29.IV.1952, H. DE SAEGER, 3401, ramassage sur le sol aux abords d'un ruisseau à cours dénudé; 1 ex. : II/hc/11, 31.V.1951, J. VERSCHUREN, 1845, fauchage végétation herbacée sur marais; 1 ex. : II/gf/10, 6.IV.1951, H. DE SAEGER, 1506, fauchage dans Cyperaiie; 1 ex. : II/gc/8, 27.VII.1951, H. DE SAEGER, 2158, fauchage dans fond marécageux dénudé; 1 ex. : II/gd/10, 27.VI.1951, J. VERSCHUREN, 1988, fauchage sur Graminées, Cypéracées dans terrain marécageux; 1 ex. : II/fc/5, 31.I.1951, H. DE SAEGER, 1167, fauchage dans savane herbeuse de vallée; 2 ex. : II/hc/4, 20.IV.1951, J. VERSCHUREN, 1588, fauchage des hautes Graminées à côté de la parcelle 4 mise à feu; 1 ex. : II/fd/18, 3.III.1952, H. DE SAEGER, 3158, fauchage du tapis herbacé sur berge sablonneuse en voie de recolonisation.

5. — *Oliarus limbifer* HESSE.

HESSE, A. J., 1925, Ann. South Afric. Mus., 23, p. 151, pl. VII, fig. 4.

19 ex. : II/fc/14, 10.XII.1951, H. DE SAEGER, 2881, mare temporaire en cours de dessiccation, fauchage dans les Herbacées ripicoles exondées récemment; 6 ex. : II/gc/6, 5.IV.1952, H. DE SAEGER, 3287, fauchage des Herbacées basses, sur sable gris alluvionnaire; 4 ex. : II/gc/10, 11.XI.1951, H. DE SAEGER, 2882, fauchage des Herbacées le long d'un ruisseau sans couvert; 1 ex. : II/fd/18, H. DE SAEGER, 2939, berge, boisement relique de galerie; 107 ex. : II/fc/6, 26.XII.1951, J. VERSCHUREN, 2941, savane de vallée, fauchage des hautes Graminées au bord d'une mare temporaire presque asséchée; 1 ex. : Mlbanga, 23.IX.1952, H. DE SAEGER, 4069, fauchage sous couvert de grands arbres dans petit taillis arbustif; 1 ex. : II/gd/4, 27.XII.1951, H. DE SAEGER, 2944, fauchage en savane; 1 ex. : PpK/15, 24.XII.1951, H. DE SAEGER, 2945, savane herbeuse, fauchage des herbes courtes le long de la piste; 1 ex. : II/jc/9, 4.III.1952, H. DE SAEGER, 3161, fauchage des Herbacées et arbustes sciaphiles dans galerie forestière; 1 ex. : II/gc/15, 17.XII.1951, H. DE SAEGER, 2917, fauchage des Herbacées à un stade avancé de dessiccation dans plaine marécageuse.

Le plus grand nombre d'exemplaires a été récolté soit le long d'un ruisseau, soit sur les bords d'une mare. Il s'agit d'une forme recherchant nettement les milieux humides, ce qui est d'ailleurs le cas pour la plupart des espèces.

6. — **Oliarus nigripennis** n. sp.

(Fig. 42.)

Cette espèce appartient au groupe *moestus* par la morphologie de la tête et des genitalia ♂. Elle se distingue des autres (*moestus*, *virgultivagus*, *limbifer*, *nyanzae*, *praeneste*) par sa grande taille, la coloration uniformément brun foncé des élytres et par la présence sur ces derniers, d'une pubescence jaune. Les paramères et l'édéage sont du même type que chez les autres espèces du groupe; la plaque chitineuse de l'édéage présente une encoche dans sa partie apicale dilatée (voir fig. 42).

Description. — Front brun-noir, à bords et carène jaunâtres; plus large à l'apex, que long au milieu (25 : 20); bords latéraux d'abord légèrement concaves, ensuite convexes vers le clypéus. Suture clypéo-frontale et ocelle pair, nets; carène médiane bifurquée vers la base, y formant une fossette triangulaire légèrement déprimée. Rostre long, dépassant les hanches postérieures. Vertex près de 2 fois aussi large que long (longueur depuis la carène le séparant du front : 20; largeur au sommet de la découpure basale : 35); carène transversale arquée délimitant vers l'avant 2 petits compartiments triangulaires, séparés au milieu par 2 petites carènes peu nettes; carène médiane nette sur environ les deux tiers postérieurs; noir, bords latéraux et carène transversale arquée, jaunâtres. Scutellum noir, à carènes brun rougeâtre. Ocelles pairs étroitement serrés entre le bord dilaté du front et le bord externe de l'œil. Antennes situées dans la dépression formée par le bord latéral du front, fortement saillant. Élytres hyalins, brun foncé, à nervures brun-noir, finement ponctuées; de cette ponctuation sortent de petites soies jaunâtres; clavus long, atteignant à peu près les deux tiers de la longueur de l'élytre; nervures clavales réunies vers le milieu du clavus; bifurcation *Sc+R* peu avant le milieu de l'élytre, celle de *Cu* peu avant celle de *Sc+R*; stigma situé vers le tiers postérieur de l'élytre. Tibias postérieurs armés de 3 épines, dont 2 petites sous l'articulation fémoro-tibiale. Genitalia ♂ : voir figure 42. Longueur totale : de 4,5 à 5,5 mm.

Type ♂ : Morubia/9, 12.III.1952, H. DE SAEGER, 3188, galerie forestière très éclairée.

20 paratypes : 6 ex. : même biotope; 3 ex. : PpK/51/g/9, 2.IV.1952, H. DE SAEGER, 3277, galerie forestière au dernier stade de la dégradation, fauchage de la strate d'Herbacées paludicoles héliophiles; 4 ex. : Mabanga/8", 8.I.1952, H. DE SAEGER, 2998, petite tête de source légèrement boisée; 2 ex. : II/id/8, 22.V.1951, J. VERSCHUREN, 1809, végétation paludicole; 1 ex. : II/hc/4, 20.IV.1951, J. VERSCHUREN, 1588, fauchage dans hautes Graminées, à côté de la parcelle 4 mise à feu; 1 ex. : PpK/55/d/8, 19.XI.1951, H. DE SAEGER, 2768, tête de source à découvert; 1 ex. : II/hd/9, 21.VIII.1951, H. DE SAEGER, 2297, fauchage tête de source à boisement dégradé; 1 ex. : Tori/10-Soudan, 20.III.1952, H. DE SAEGER, 3202, vallon marécageux sans couvert; 1 ex. : PFNK/12/9, 24.VII.1952, H. DE SAEGER, 3820, galerie forestière.

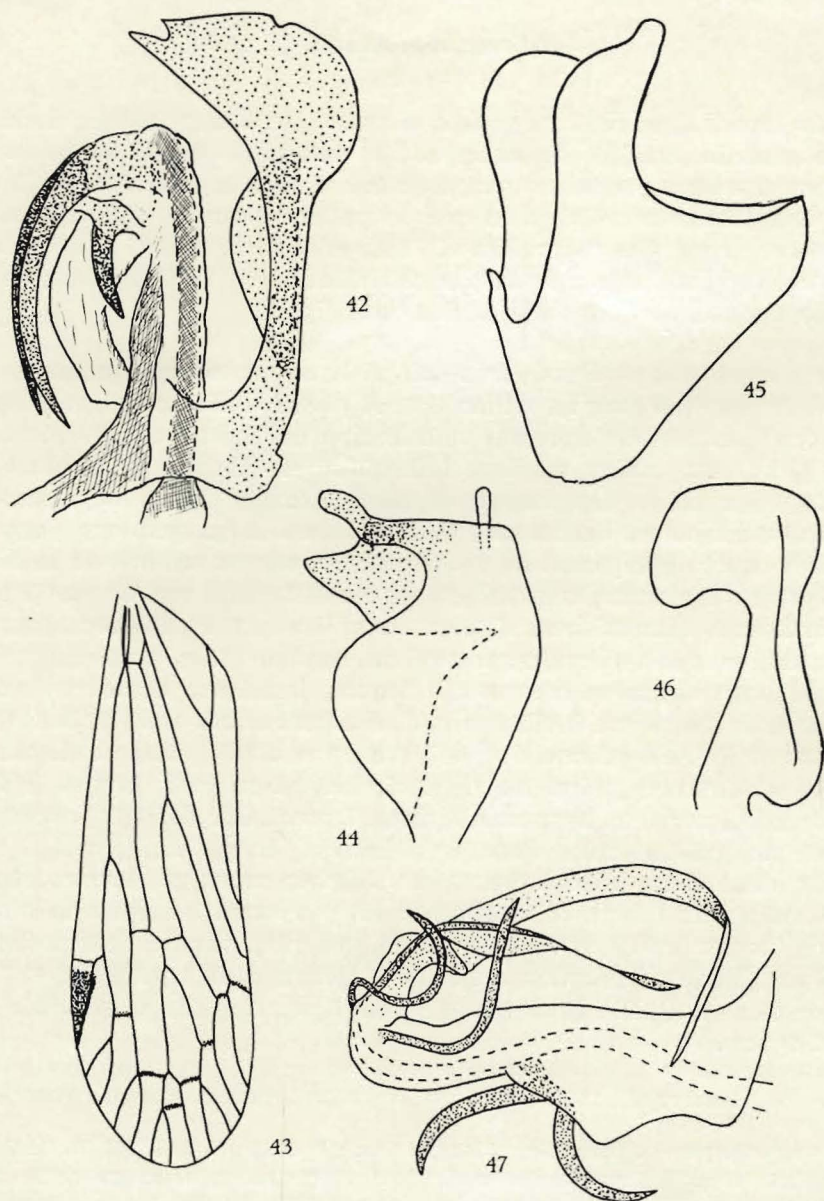


FIG. 42. — *Oliarus nigripennis* n. sp.

42 : édéage, env. $\times 110$.

FIG. 43-47. — *Oliarus garambaensis* n. sp.

43 : élytre, env. $\times 18$; 44 : tube anal, env. $\times 45$; 45 : pygophore, env. $\times 60$;

46 : paramère, env. $\times 80$; 47 : édéage, env. $\times 100$.

7. — **Oliarus garambaensis** n. sp.

(Fig. 43 à 47.)

Front ocre-jaune, à carène médiane généralement jaunâtre, avec une grande tache blanchâtre de chaque côté, à la suture clypéo-frontale; un peu plus large au niveau de la suture, que long au milieu; bords latéraux divergents vers le bas, carénés, convexes et dilatés vers le clypéus. Ocelle médian net. Suture clypéo-frontale peu distincte. Clypéus à peu près aussi long que le front et de même coloration que ce dernier. Vertex plus long que large (longueur : 27; largeur au sommet de la découpe basale : 22); carène transversale arquée, formant à l'avant 2 fossettes triangulaires, près de 2 fois aussi longues que larges et séparées par 2 petites carènes; carène médiane faiblement indiquée sur la base; brun, à bords et carènes ocre clair, avec grande tache jaunâtre sur chaque bord latéral. Pronotum jaunâtre, sauf les plaques pectorales qui sont brunes. Scutellum brun-rouge, à carènes roussâtres. Élytres (fig. 43) hyalins, clairs, à nervures jaunâtres ponctuées de brun; stigma et nervures transversales apicales, bruns; bord sutural brun, avec 2 tronçons blanc jaunâtre. Sur quelques exemplaires ♀ il y a en outre, une bande brune le long du bord scutellaire et une seconde, plus large, vers le milieu de l'élytre; bifurcation *Sc+R* très peu avant le milieu de l'élytre, mais loin après celle de *Cu*; cette dernière se fait à peu près au milieu de la suture clavale; bifurcation *Cl₁ Cl₂* nettement avant le milieu du clavus et de ce fait, tronc commun très long. Fémurs bruns, tibias ocre; tibias postérieurs armés de 3 épines, dont une très petite sous l'articulation fémoro-tibiale; couronne apicale des tibias postérieurs comptant 6 épines; premier article des tarses postérieurs beaucoup plus long que les 2 autres réunis et terminé par une couronne de 7 épines. Génitalia ♂, voir figures 44 à 47. Longueur totale : ♂, environ 4,5 mm; ♀, environ 5,5 mm.

Cette espèce est proche d'*africanus* SYNAVE (1) dont elle se distingue par les genitalia ♂ ainsi que par la nervulation des élytres.

Type ♂ : II/fd/10, 20.XII.1951, H. DE SAEGER, 2935, fauchage des Graminées et Herbacées paludicoles en voie de dessiccation, dans petit vallon dénudé.

43 paratypes : 2 ex. : même biotope; 2 ex. : II/fe/18, 31.III.1952, H. DE SAEGER, 3262, berges à fourrés de ligneux touffus; 1 ex. : I/b/2, 22.II.1950, H. DE SAEGER, 214, partie herbeuse exondée, non brûlée; 3 ex. : II/fd/17, 14.XII.1951, H. DE SAEGER, 2910, galerie forestière très claire 3 ex. : II/gc/15, 17.XII.1951, H. DE SAEGER, 2917, fauchage des Herbacées à un stade avancé de dessiccation, dans partie herbeuse d'une plaine marécageuse; 1 ex. : II/he/4, 20.IV.1951, J. VERSCHUREX, 1588, fauchage dans hautes Graminées à côté de la parcelle 4 mise à feu; 1 ex. : II/gd/8, 13.XII.1951, H. DE SAEGER, 2901, tête de source dénudée; 3 ex. : II/fc/18, 24.XI.1951, H. DE SAEGER, 2806, fauchage des Graminées sur berges sablonneuses colonisées; 1 ex. : I/c/1, 26.V.1950, G. DEMOULIN,

(1) SYNAVE, H., 1959, Rev. Zool. Bot. Afr., LIX, 1-2, p. 15, fig. 43-45.

560, savane arborescente; 1 ex. : II/fd/17, 3.IV.1952, H. DE SAEGER, 3279, fauchage des arbustes du taillis ombragé dans galerie forestière sèche; 6 ex. : II/fc/6, 26.XII.1951, J. VERSCHUREN, 2941, fauchage des hautes Graminées au bord d'une mare temporaire presque asséchée, dans savane de vallée; 1 ex. : II/fd/17, 8.V.1951, H. DE SAEGER, 1671, fauchage de la strate herbeuse ripicole; 1 ex. : II/fd/18, 3.III.1952, H. DE SAEGER, 3518, fauchage du tapis herbacé sur berge sablonneuse en voie de recolonisation; 1 ex. : II/fd/17, 14.V.1951, H. DE SAEGER, 1726, fauchage dans galerie forestière; 1 ex. : II/fd/17, 4.IV.1951, H. DE SAEGER, 1494, galerie forestière; 1 ex. : PFSK/7/3, 31.VII.1952, H. DE SAEGER, 3850, savane arborescente à *Combretum*, *Terminalia* et *Protea*; 2 ex. : II/he/4, 20.IV.1951, J. VERSCHUREN, 1588, fauchage des hautes Graminées à côté de la parcelle 4 mise à feu; II/gf/10, 6.IV.1951, H. DE SAEGER, 1506, fauchage dans Cyperacé; 1 ex. : II/dd/9, 1.II.1952, H. DE SAEGER, 3083, galerie forestière; 1 ex. : I/c/1, 17.II.1950, G. DEMOULIN, 210, savane arborescente, jeunes pousses endroits brûlés; 1 ex. : II/fc/17, 17.I.1952, H. DE SAEGER, 3022, galerie forestière claire, fauchage de *Canthium venosum* en buissons denses; 1 ex. : II/gd/10, 10.IV.1952, H. DE SAEGER, 3383, attirés par les jeunes feuilles, sur termitière au bord d'un petit vallon; 2 ex. : II/gd/14, 8.III.1952, H. DE SAEGER, 3177, prairie à Cypéracées; 1 ex. : II/fd/4, 3.VI.1952, H. DE SAEGER, 3694, fauchage des Graminées et plantes rudérales bords de sentier dans savane herbeuse, 2 ex. : II/gd/10, 28.XII.1951, H. DE SAEGER, 2954, fauchage des Herbacées paludicoles le long d'un petit ruisseau à cours dénudé; 1 ex. : I/b/3", 1.III.1950, H. DE SAEGER, 261, marécage asséché; 1 ex. : Garamba/4, 3.II.1951, J. VERSCHUREN, 1214, fauchage entre la savane brûlée depuis un mois et la rivière.

8. — *Oliarus mendax* n. sp.

(Fig. 48 à 51.)

Front ocre, avec une grande tache blanchâtre de chaque côté, à la suture clypéale; plus large au niveau de la suture, que long au milieu; carène médiane nette, bifurquée vers la base, y formant un compartiment triangulaire allongé; bords latéraux carénés, divergents vers le bas, convexes et dilatés vers le clypéus. Ocelle impair net. Clypéus ocre, fortement encastré dans le front, avec prolongation de la carène médiane frontale. Vertex légèrement plus long au milieu, que large au sommet de la découpe basale (26 : 22); carène transversale arquée, formant à l'avant 2 compartiments triangulaires qui sont plus longs que larges et séparés par 2 petites carènes; faible trace de carène longitudinale vers la base; brun-noir, à bords et carène arquée, ocre; une grande tache blanchâtre sur chaque bord latéral; ces derniers sont fortement relevés et carénés. Pronotum ocre, à bords et carènes jaunâtres. Scutellum brun-noir, à carènes roussâtres. Élytres (fig. 48) hyalins, clairs; nervures longitudinales concolores, avec ponctuation brune; nervures transversales brunes; bord sutural brun foncé, avec 2 tronçons blancs; stigma brun foncé, sauf une légère partie antérieure hyaline; bifurcation *Sc+R* un peu avant le milieu de l'élytre et nettement après celle de *Cu* qui se fait à peu près au milieu de la suture clavale; bifurcation de *M* peu avant l'apex du clavus; bifurcation *Cl₁*, *Cl₂* nettement avant le milieu du clavus. Hanches médianes, antérieures et fémurs, brun foncé; tibias jaunâtres. Tibias postérieurs armés de 3 épines et terminés par une

couronne apicale de 6 petites; premier article des tarses postérieurs nettement plus long que les 2 autres réunis, terminé par une couronne apicale de 7 petites épines.

Genitalia ♂, voir figures 49 à 51. Longueur totale : ♂, environ 4,5 mm; ♀, environ 5,5 mm.

Type ♂ : II/fd/18, 21.XII.1951, H. DE SAEGER, 2939, berge, boisement relique de galerie.

Paratypes : 10 ex. : même biotope; 1 ex. : II/fe/6, 16.I.1952, J. VERSCHUREN, 3012, fauchage de la savane herbeuse, sur la rive gauche de la Nambira; 1 ex. : II/fd/17, 28.I.1952, H. DE SAEGER, 3067, fauchage taillis ligneux et herbacé, à l'ombre, dans galerie forestière (massif); 1 ex. : PpK/12/d/9, 2.I.1952, H. DE SAEGER, 2972, fauchage des Herbacées paludicoles et ombrophiles dans galerie forestière claire; 1 ex. : II/id/9, 31.I.1952, H. DE SAEGER, 3081, fauchage le long d'un ruisseau à cours boisé, dans vallon encaissé.

Semblable à l'espèce précédente ainsi qu'à *O. africanus* SYNAVE, elle s'en distingue très nettement par les genitalia ♂.

9. — *Oliarus pidigalensis* n. sp.

(Fig. 52 à 57.)

Front ocre, légèrement plus large au niveau de la suture, que long au milieu (36 : 30); suture indiquée par un bourrelet; bords latéraux d'abord concaves, ensuite convexes vers le clypéus; carène médiane nette, bifurquée vers la base où elle délimite un petit compartiment triangulaire allongé; largeur à l'apex, près de 3 fois supérieure à la largeur basale (36 : 13). Vertex plus long que large (21 : 15), à bords latéraux fortement relevés; 2 ou 3 rides transversales sur la base du disque mais pas de carène longitudinale visible; carène transversale formant à l'apex un angle aigu arrondi et délimitant avec le bord antérieur, 2 fossettes triangulaires qui sont près de 3 fois aussi longues que larges et séparées par 2 petites carènes; brun foncé, à bords jaunâtres, de même qu'une tache diffuse sur chaque bord latéral. Pronotum brun, à bords et carènes jaunâtres. Tegulae ocre. Scutellum brun-noir; angle postérieur ocre, carènes roussâtres. Élytres (fig. 53) hyalins, clairs, à nervures jaunâtres ponctuées de brun; nervures transversales brunes; stigma brun, situé vers le tiers postérieur de l'élytre; bifurcation *Sc+R* un peu avant le milieu de l'élytre et nettement après celle de *Cu*; cette dernière se faisant vers le milieu de la suture clavale; *M* bifurquée peu avant le bord supérieur du stigma; réunion des nervures clavales nettement avant le milieu du clavus et de ce fait, leur tronc commun assez long. Tibias postérieurs armés de 3 épines, dont une minuscule immédiatement en dessous de l'articulation fémoro-tibiale; couronne apicale de 6 épines. Genitalia ♂ : Pygophore asymétrique (fig. 53); le lobe gauche est

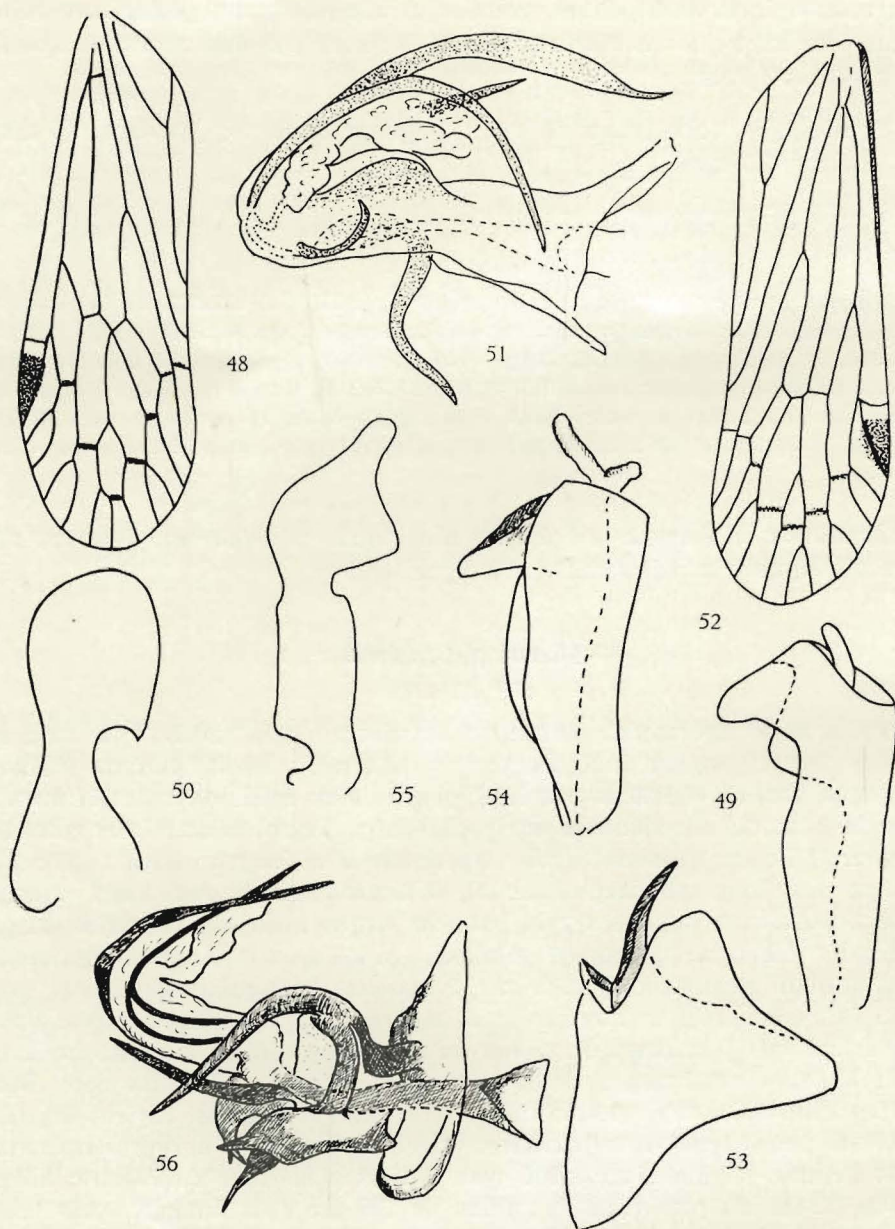


FIG. 48-51. — *Oliarus mendax* n. sp.

48 : élytre, env. $\times 16$; 49 : tube anal, env. $\times 90$; 50 : paramère, env. $\times 100$;
51 : édéage, env. $\times 60$.

FIG. 52-56. — *Oliarus pidigalensis pidigalensis* n. sp.

52 : élytre, env. $\times 18$; 53 : pygophore, env. $\times 100$; 54 : tube anal, env. $\times 100$;
55 : paramère, env. $\times 100$; 56 : édéage, env. $\times 135$.

prolongé en une pointe assez longue, tandis que le droit forme une large saillie anguleuse arrondie; appendice médioventral pédonculé, en forme de pointe de flèche. Paramères, voir figure 55. Édéage, voir figures 56 et 57. Longueur totale : environ 4 mm.

Type ♂ : Pidigala, 23.IV.1952, H. DE SAEGER, 3328, savane arborescente.

9 paratypes : 2 ex. ♂ et ♀, Ndelele/K/117/R, 27.III.1952, H. DE SAEGER, 3267, fauchage des arbustes au soleil, dans savane arborescente.

Les genitalia ♂ sont identiques à ceux du type. Ces deux exemplaires présentent un vertex proportionnellement plus large; en effet, pour le ♂, les mesures sont les suivantes : longueur : 22, largeur : 18, tandis que pour la ♀ elles sont respectivement de 22 et 20. Au point de vue coloration, le ♂ présente un vertex ocre-brun et un scutellum noirâtre, à carènes ocre, avec bande ocre entre les carènes externes et intermédiaires; chez la ♀, le vertex et le scutellum sont ocre-brun.

1 ♂ et 4 ♀ ♀ : I/b/3, 11.I.1950, H. DE SAEGER, 93, galerie forestière sèche..

Le ♂ est semblable au type au point de vue genitalia. Le vertex est proportionnellement plus large (longueur : 21; largeur : 17) et de coloration brun clair, à bords ocre. Scutellum noirâtre à l'extérieur des carènes externes; ces dernières sont ocre de même que tout le disque. La mesure des dimensions du vertex chez les ♀ ♀ a donné les résultats suivants : 26/23; 25/24; 26/22; 24/20, soit un rapport moyen de 25/22.

1 ♂ : Ndelele/R, 24.IX.1952, H. DE SAEGER, 4075, éboulis rocheux.

Les genitalia sont identiques à ceux du type. Le vertex présente un rapport longueur/largeur de 23 : 18. Le scutellum est ocre au milieu, noirâtre entre les carènes externes et les angles latéraux. Sur l'élytre gauche, il y a une transversale entre le tronc commun Cl_1 , Cl_2 et le milieu de la suture clavo-coriale.

1 ♂ : Mt. Moyo, 25.IX.1952, H. DE SAEGER, 4076, savane herbeuse à *Urelytrum*.

Les genitalia sont semblables à ceux du type. Vertex plus long que large, dans les proportions de 23 à 18. Coloration du scutellum : brun-noir, sauf les carènes et l'espace compris entre les carènes latérales et intermédiaires, qui sont roussâtres.

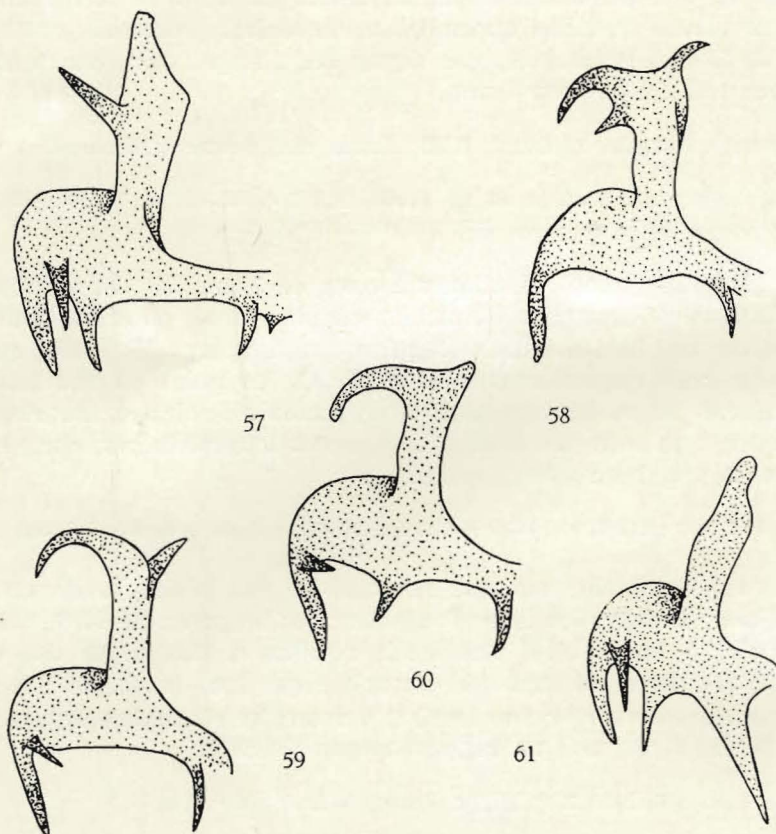


FIG. 57-61. — Plaque chitineuse située à la face ventrale de l'édéage chez :
 57 : *Oliarus pidigalensis pidigalensis* n. sp.; 58 : *O. pidigalensis bispinosus*
 n. ssp.; 59 : *O. pidigalensis dispar* n. ssp.; 60 : *O. pidigalensis quadrispi-*
nosus n. ssp.; 61 : *O. pidigalensis dissimilis* n. ssp.

10. — ***Oliarus pidigalensis bispinosus* ssp. n.**

(Fig. 58.)

Diffère de *pidigalensis* par la morphologie de l'édéage. La plaque chitineuse située à la face ventrale de l'édéage ne présente que 2 épines à sa face inférieure et l'appendice dirigé vers le haut est nettement différent comme le montre la figure 58. Vertex un peu plus long au milieu, que large au niveau du sommet de l'échancrure basale (19 : 17); carène transversale formant un angle aigu à l'apex et délimitant avec le bord antérieur, 2 fossettes apicales triangulaires, très allongées, dont la pointe dépasse le milieu des bords latéraux. Scutellum brun foncé, roussâtre entre les carènes.

Type ♂ : II/fd/17, 14.II.1952, H. DE SAEGER, 3130, galerie forestière.

11. — **Oliarus pidigalensis dispar** ssp. n.

(Fig. 59.)

Diffère des précédentes par la plaque chitineuse située à la face ventrale de l'édéage comme l'indique la figure 59. Vertex légèrement plus long que large, 20 : 19; carène transversale formant un angle moins aigu que chez la forme précédente. Scutellum brun noirâtre, sauf les carènes et l'espace compris entre les carènes latérales et intermédiaires, qui sont roussâtres.

Type ♂ : II/gd/4, 5.VII.1952, H. DE SAEGER, 3743, savane herbeuse à ligneux suffrutescents.

12. — **Oliarus pidigalensis quadrispinosus** ssp. n.

(Fig. 60.)

Comme les précédentes, diffère par la morphologie de la plaque chitineuse située à la face ventrale de l'édéage (fig. 60). En outre, les bifurcations *Sc+R* et *Cu* se font à peu près au même niveau alors que chez les autres sous-espèces, celle de *Cu* se fait nettement avant. Vertex un peu plus long que large, 22 : 20. Scutellum brun-noir à carènes roussâtres.

Type ♂ : II/le/8, 9.IX.1952, H. DE SAEGER, 4040, fauchage de la strate arbustive et herbacée sciaphile (*Marantochloa*) de tête de source boisée.

13. — **Oliarus pidigalensis dissimilis** ssp. n.

(Fig. 61.)

Cette sous-espèce diffère également des précédentes par la morphologie de la plaque chitineuse ventrale de l'édéage, comme l'indique la figure 61. Vertex proportionnellement plus long et plus étroit que chez les précédents (22 : 15). Scutellum brun-noir, à carènes roussâtres.

Type ♂ : PpK/1/6, 30.VIII.1952, H. DE SAEGER, 3992, fauchage de la strate herbacée entre marais et savane arborescente.

1 paratype ♂ : PFSK/25/3, 17.VI.1952, H. DE SAEGER, 3646, savane arborescente à *Combretum*.

14. — **Oliarus formosus** n. sp.

(Fig. 62 à 66.)

Front plus large à sa largeur maxima, que long au milieu (jusqu'à l'ocelle impair) (35 : 27); bords latéraux concaves puis fortement convexes vers le clypéus; largeur au bord supérieur (base) $2\frac{1}{2}$ fois inférieure à la largeur maxima (14 : 35); carène médiane bifurquée vers la base et y délimitant un assez long compartiment triangulaire; ocre-jaune, avec une grande tache jaune verdâtre, de chaque côté de la suture clypéale; une petite fenêtre ovale dans chacune de ces taches. Clypéus s'avancant profondément dans le front; bords latéraux carénés prolongeant sans interruption ceux



FIG. 62-71.

du front. Rostre long, dépassant fortement les hanches postérieures et atteignant le milieu des fémurs; ocre, sauf le dernier article qui est noirâtre. Tempes et joues jaune verdâtre, sauf la partie inférieure des dernières qui est noirâtre. Vertex plus long que large (39 : 30); carène transversale arquée délimitant avec le bord antérieur, 2 fossettes triangulaires allongées dont la pointe atteint presque le milieu des bords latéraux; brun foncé, sauf les carènes et une grande tache sur la base de chaque bord latéral, qui sont jaunâtres; carène médiane nette sur environ la moitié basale. Pronotum jaune verdâtre, noir derrière les yeux, brunâtre sur le milieu des plaques pectorales. Scutellum brun-noir, sauf l'espace compris entre les carènes latérales et les intermédiaires qui est roussâtre. Élytres (fig. 62) longs, entièrement transparents et non colorés; nervures verdâtres ou ocres, avec quelques tronçons brun foncé, notamment Cl_1 Cl_2 , la bifurcation $Sc+R$, celle de Cu et entre ces deux dernières, un tronçon de M ; nervures transversales brunes et ennuagées de brun; bord sutural clair, avec 2 tronçons brun-noir; stigma verdâtre, pouvant devenir plus ou moins brun, surtout sur sa partie postérieure; bifurcation de Cu à peu près au niveau de la suture clavale et un peu avant celle de $Sc+R$; cette dernière se faisant un peu avant le milieu de l'élytre. Tibias postérieurs armés de 4 épines, dont 2 minuscules sous l'articulation fémoro-tibiale; couronne apicale de 6 épines; article basal des tarsi postérieurs au moins 3 fois aussi long que le dernier, avec une couronne apicale de 7 épines.

Genitalia ♂, voir figure 63 à 66. Longueur totale : environ 7,5 mm.

Type ♂ : I/a/1, 26.VI.1950, G. DEMOULIN, 640, savane arborescente.

3 paratypes : 2 ♀♀ : II/gc/9, 28.IX.1951, H. DE SAEGER, 2481, rivière marécageuse (fauchage et ramassage sur feuilles et troncs, boisement très dégradé, clair-semé; II/gc/8, 10.VII.1952, H. DE SAEGER, 3765, tête de source à boisement dégradé (fauchage des Herbacées ombrophiles); 1 ♂ : Aka, 15.V.1952, H. DE SAEGER, 3463, galerie forestière dense.

Un autre exemplaire ♀ doit être rattaché à l'espèce, mais étant donné le très mauvais état de ce spécimen, j'estime préférable de ne pas le considérer comme paratype :

II/fd/18, 19.III.1951, H. DE SAEGER, 1426, base des berges de la Garamba.

EXPLICATION DES FIGURES 62-71.

FIG. 62-66. — *Oliarus formosus* n. sp.

62 : élytre, env. $\times 14$; 63 : édéage, env. $\times 85$; 64 : paramère, env. $\times 60$;
65 : appendice médio-ventral du pygophore, env. $\times 160$; 66 : tube anal, env. $\times 60$.

FIG. 67-71. — *Oliarus ndelelensis* n. sp.

67 : élytre, env. $\times 20$; 68 : pygophore, env. $\times 60$; paramère, env. $\times 125$;
70 : tube anal, env. $\times 100$; 71 : édéage, env. $\times 125$.

15. — **Oliarus ndeleleensis** n. sp.

(Fig. 67 à 71.)

Front plus large à sa largeur maxima, que long au milieu (37 : 30); largeur basale plus de 3 fois inférieure à la largeur apicale (10 : 37); bords latéraux d'abord concaves puis convexes vers le clypéus; carène médiane bifurquée à la base et y formant un compartiment triangulaire; coloration brun-noir sauf les bords et la carène qui sont roussâtres. Ocelles médian distinct. Suture clypéo-frontale nettement indiquée par une ride de chaque côté du milieu. Clypéus bombé, avec prolongation de la carène médiane frontale; brun foncé, sauf les bords et la carène roussâtre. Joues et fosse antennaire brun foncé; bord externe de la fosse antennaire et tempes, jaune d'ocre. Pronotum brun foncé, à bords et carènes jaunâtres. Scutellum noir, à carènes roussâtres. Élytres (fig. 67) hyalins, clairs, à nervures jaunâtres ponctuées de brun; nervures transversales ennuagées de brun; stigma brun, de même que 2 tronçons du bord sutural. Chez certains ♂♂ mais sur quasi toutes les ♀♀, les élytres présentent des marques brunes consistant principalement en une bande transversale oblique qui, juste au-dessus de la bifurcation *Sc+R*, réunit le bord costal au sutural; une autre le long du bord scutellaire; quelques taches sur la partie apicale et sur *M*. Vertex assez long et étroit; longueur totale : 28; largeur au sommet de la découpe basale : 16; bords latéraux fortement relevés et carénés; carène transversale anguleuse, formant avec le bord antérieur, 2 fossettes triangulaires allongées (elles n'atteignent cependant pas la moitié de la longueur des bords latéraux); brun-noir, sauf les bords qui sont roussâtres; une tache blanchâtre sur la base de chaque bord latéral; carène nette sur près de la moitié postérieure. Bifurcation *Sc+R* vers la moitié de l'élytre et nettement après celle de *Cu*; cette dernière se faisant au milieu de la suture clavo-coriale; *Cl*₁ *Cl*₂ nettement avant le milieu du clavus. Fémurs brun foncé, tibias plus clairs; tibias postérieurs armés de 3 épines équidistantes sur la moitié basale, dont une très petite sous l'articulation fémoro-tibiale. Genitalia ♂ : Pygophore asymétrique; lobe droit formant une longue saillie triangulaire, lobe gauche se partageant à l'apex et y formant 2 petits lobes, dont l'inférieur est beaucoup plus long que le supérieur. Paramères et édéage, voir figures 69 et 71.

Type ♂ : Ndelele/K/115, 5.XII.1951, H. DE SAEGER, 2842, massif de roches éboulées, fauchages des Graminées sous léger ombrage.

15 paratypes : 2 ex. : même biotope; 5 ex. : Ndelele/R, 24.IX.1952, H. DE SAEGER, 4075, éboulis rocheux, fauchage du taillis arbustif et herbacé, sous couvert de quelques grands arbres; 3 ex. : Anie/9, 18.III.1952, H. DE SAEGER, 3197, galerie forestière, fauchage de la strate d'Herbacées paludicoles dans une éclaircie; 1 ex. : Pidigala, 23.IV.1952, H. DE SAEGER, 3328, savane arborescente; 1 ex. : Ndelele, 30.VII.1952, H. DE SAEGER, 3849, éboulis rocheux; 1 ex. : Ndelele/4, 22.IX.1952, H. DE SAEGER, 4068, savane herbeuse à *Loudetia simplex*; 1 ex. : II/dd/9, 7.VII.1952, H. DE SAEGER, 3758, galerie partiellement dégradée; 1 ex. : II/dd/8, 6.IX.1951, H. DE SAEGER, 3283, tête de source densément boisée.

16. — **Oliarus nigriceps** n. sp.

(Fig. 72 à 76.)

Front brun-noir, à bords et carène ocre-jaune; plus large à sa largeur maxima, que long au milieu (43 : 35); bords latéraux divergents vers le bas, légèrement concaves, puis arrondis vers le clypéus; 2 ½ fois plus large à l'apex qu'à la base (43 : 17); carène médiane bifurquée à la base et y délimitant avec le bord supérieur, un petit compartiment triangulaire très net, creusé, 2 fois aussi long que large. Ocelle médian et suture clypéo-frontale nets. Clypéus brun-noir, à bords et carènes ocre-jaune; une tache ocre-jaune de chaque côté, contre la suture clypéo-frontale; un peu plus long que le front (40 : 35). Rostre brun, dernier segment plus foncé. Vertex noir, à bords ocre-jaune, de même qu'une tache sur chaque bord latéral; bords latéraux fortement relevés, et de ce fait, disque profondément creusé; plus long que large (27 : 22); carène transversale anguleusement arquée, délimitant avec le bord antérieur, 2 fossettes triangulaires dont la pointe atteint à peu près le milieu des bords latéraux; carène médiane nette sur la partie basale. Pronotum noir, à bords et carènes ocre-jaune. Tegulae brunes, à bords roussâtres. Scutellum noir, à carènes brun-rouge foncé pouvant devenir par places ocre-jaune à jaune. Élytres hyalins, clairs, à nervures jaunâtres ponctuées de brun, Stigma brun foncé, de même que 2 tronçons sur le bord sutural et les nervures transversales apicales; bifurcation *Sc+R* vers le milieu de l'élytre et nettement après celle de *Cu*, cette dernière se faisant vers le milieu de la suture clavo-coriale; nervures clavales réunies avant le milieu du clavus. Hanches antérieures et médianes, fémurs, bruns; tibias ocre, plus ou moins rayés de brun. Genitalia ♂ : lobes latéraux du pygophore prolongés en une saillie triangulaire (fig. 75), appendice médio-ventral en forme de pointe de flèche, légèrement pédonculé à la base. Paramères et édéage, voir figure 73 et 76. Longueur totale : ♂, environ 4,5 mm; ♀, environ 5,5 mm.

Type ♂ : PFSK/5/3, 20.VI.1952, H. DE SAEGER, 3656, savane arborescente à *Combretum*.

10 paratypes : 3 ex. : PFSK/25/3, 17.VI.1952, H. DE SAEGER, 3646, savane arborescente à *Combretum*; 3 ex. : Ndelele/4, 18.VI.1952, H. DE SAEGER, 3678, savane herbeuse; 2 ex. : Iso/11/2, 18.VI.1952, H. DE SAEGER, 3623, savane boisée à *Protea*; 1 ex. : II/fd/4, 22.IX.1952, H. DE SAEGER, 4078, savane herbeuse, fauchage des Herbacées rudérales; 1 ex. : Nagero/18, 11.IV.1952, H. DE SAEGER, 3320, fauchage des fleurs et des feuilles sur les berges de la Dungu.

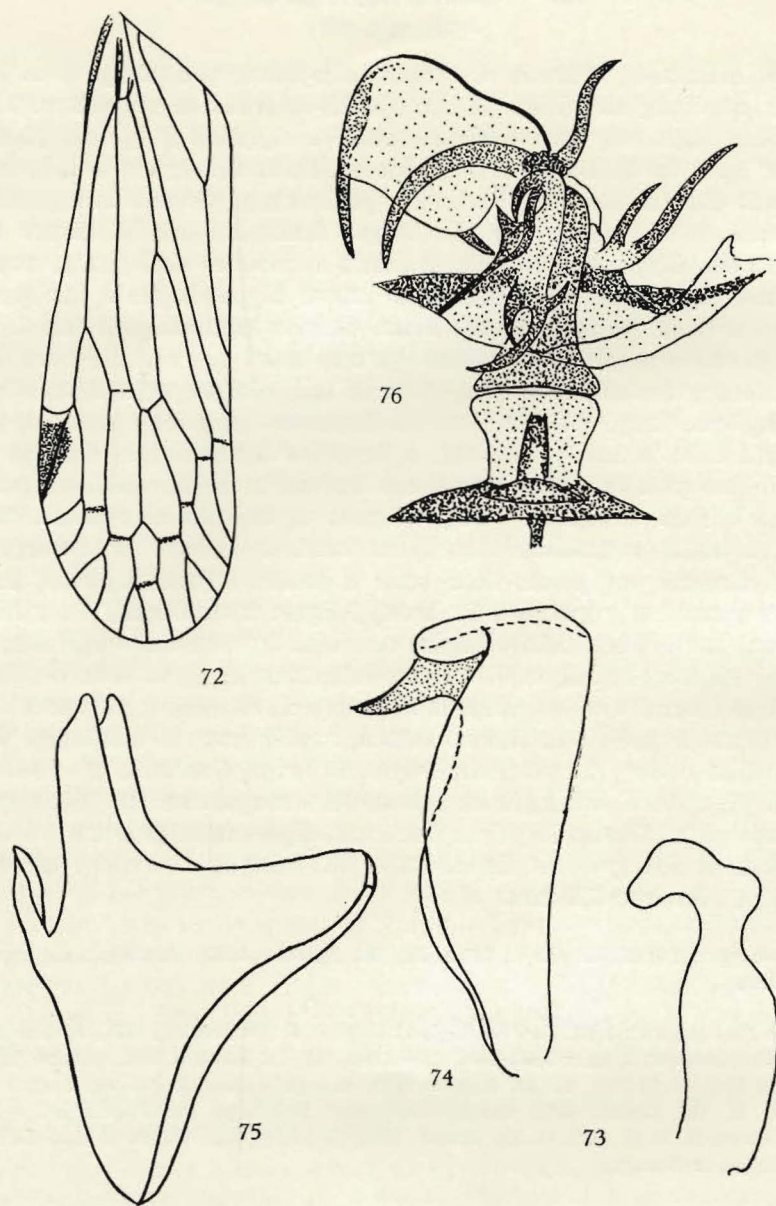


FIG. 72-76. — *Oliarus nigriceps* n. sp.

72 : élytre, env. $\times 20$; 73 : paramère, env. $\times 100$; 74 : tube anal, env. $\times 100$;
75 : pygophore, env. $\times 60$; 76 : édéage, vue dorsale, env. $\times 110$.

17. — **Oliarus liberatus** n. sp.

(Fig. 77 à 82.)

Front aussi long au milieu, que large au niveau de l'ocelle médian; bords latéraux d'abord concaves puis s'arrondissant vers le clypéus; carène médiane bifurquée vers la base et y formant avec le bord supérieur, une fossette triangulaire qui est à peu près aussi longue que large; noir, à bords et carène ocre. Clypéus noir, à bords latéraux ocre et prolongation de la carène frontale. Rostre brun, ne dépassant pas les hanches postérieures; le dernier article, brun-noir. Vertex légèrement plus long que large (22 : 24); bords latéraux fortement relevés et carénés, subparallèles, à peine divergents vers l'arrière; carène transversale anguleuse, délimitant avec le bord antérieur, 2 fossettes triangulaires qui sont plus longues que larges et dont la pointe n'atteint que le tiers antérieur des bords latéraux. Noir, à bords et carène ocre; une tache ocre-jaune sur chaque bord latéral; carène médiane nette sur la partie basale. Pronotum brun-noir, à bords et carènes jaunâtres. Scutellum noir, à carènes concolores sauf les internes qui sont rougeâtres. Tegulae brunes, bordées d'ocre. Élytres (fig. 77) hyalins, clairs, à nervures brunes, ponctuées de brun; transversales apicales ennuagées de brun; bifurcation. *Sc+R* un peu avant le milieu de l'élytre et nettement après celle de *Cu* qui se fait à peu près au milieu de la suture clavo-coriale; stigma brun. Hanches antérieures et médianes, fémurs, brun foncé; tibias ocre; tibias postérieurs armés de 3 épines, dont 1 petite après l'articulation fémoro-tibiale; couronne apicale de 6 épines. Genitalia ♂, voir figures 78 à 82. Longueur totale : environ 5 mm.

Type ♂ : II/fd/17, 25.IX.1952, H. DE SAEGER, 4083, galerie forestière claire.

VII. — Genre **MYNDUS** STÅL.

STÅL, C., 1862, Berl. Ent. Zeit., vol. 6, p. 307.

1. — **Myndus mutakatoensis** SYNAVE.

SYNAVE, H., 1959, Rev. Zool. Bot. Afr., LIX, 1-2, p. 9, fig. 24-29.

2 ex. : Mt. Embe, 20.IV.1952, H. DE SAEGER, 3347, riv. Mapanga, fauchage dans le taillis éclairé de galerie forestière dense.

2. — **Myndus miserabilis** n. sp.

(Fig. 83-84.)

Front plus long que large (30 : 25), à bords latéraux divergents vers le bas, arqués, relevés et carénés; carène médiane saillante; bords latéraux se réunissant vers le haut et y formant un bord supérieur arqué; ocre-jaune, à bords et carène plus clairs. Suture clypéo-frontale légèrement arquée,

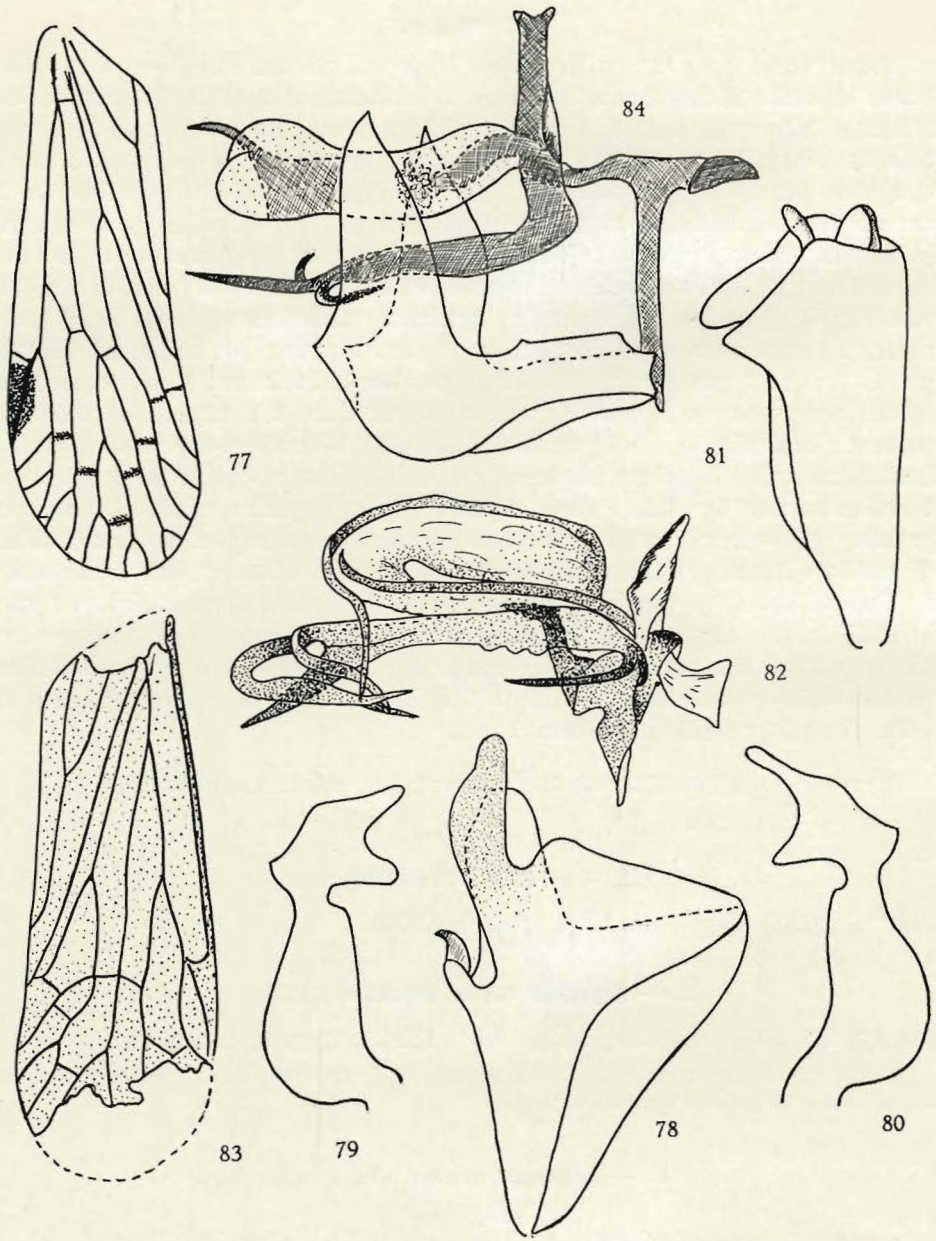


FIG. 77-84.

presque droite. Clypéus beaucoup plus court que le front, avec prolongation des carènes frontales. Vertex à peu près aussi large, au niveau du sommet de l'échancrure basale, que long au milieu, à bords latéraux légèrement concaves, divergents vers l'arrière; carène transversale apicale formant un angle arrondi et délimitant avec le bord supérieur du front, 2 petits compartiments triangulaires à peine déprimés; carène transversale droite, partageant le disque en 2 parties égales, la postérieure étant elle-même partagée par une carène longitudinale; bord postérieur anguleusement échancré; ocre-jaune, à bords et carènes plus clairs. Pronotum jaunâtre, à bord postérieur largement et anguleusement échancré. Scutellum ocre, avec 3 carènes dont les latérales, légèrement divergentes vers l'arrière, sont concolores et la médiane jaunâtre. Élytres (fig. 83) et nervures longitudinales hyalins, transparents; les nervures sont ponctuées et les points situés après la bifurcation de *Mf* sont cerclés de brun; de même, les nervures transversales apicales sont brunes; les élytres étant fortement abîmés, il n'est pas possible d'établir si la partie apicale située après le stigma est ou n'est pas marquée de brun; nervures clavales réunies peu avant le milieu du clavus. Pattes jaunes; tibias postérieurs non armés, terminés par une couronne apicale de 6 épines. Genitalia ♂, voir figure 84. Longueur totale : environ 3 mm.

Type ♂ : II/gd/8, 12.VII.1951, H. DE SAEGER, 2061, tête de source faiblement arborée, fauchage de la strate d'Herbacées paludicoles et des abords.

EXPLICATION DES FIGURES 77-84.

FIG. 77-82. — *Oliarus liberatus* n. sp.

77 : élytre, env. $\times 18$; 78 : pygophore, env. $\times 60$; 79 : paramère droit, env. $\times 90$; 80 : paramère gauche, env. $\times 90$; 81 : tube anal, env. $\times 60$; 82 : édéage, env. $\times 110$.

FIG. 83-84. — *Myndus miserabilis* n. sp.

83 : élytre, env. $\times 28$; 84 : genitalia ♂, env. $\times 100$

INDEX ALPHABÉTIQUE.

1. — GENRES.

	Pages.		Pages.
<i>Achaemenes</i> STÅL	21	<i>Myndus</i> STÅL	41
<i>Andes</i> STÅL	11	<i>Oliarus</i> STÅL	24
<i>Brixia</i> STÅL	8	<i>Ptoleria</i> STÅL	21
<i>Mnemosyne</i> STÅL	7		

2. — ESPÈCES, SOUS-ESPÈCES.

	Pages.		Pages.
<i>akaensis</i> n. sp. (<i>Andes</i>)	18	<i>ndeletensis</i> n. sp. (<i>Oliarus</i>)	38
<i>ballista</i> FENNAH (<i>Oliarus</i>)	24	<i>nigriceps</i> n. sp. (<i>Oliarus</i>)	39
<i>bilineatus</i> n. sp. (<i>Andes</i>)	19	<i>nigripennis</i> n. sp. (<i>Oliarus</i>)	27
<i>bistriatus</i> n. sp. (<i>Andes</i>)	16	<i>nyanzae</i> FENNAH (<i>Oliarus</i>)	24
<i>camerunensis</i> DISTANT (<i>Mnemosyne</i>) ..	7	<i>oldi</i> MUIR (<i>Andes</i>)	11
<i>dedegwana</i> n. sp. (<i>Brixia</i>)	8	<i>paludicolis</i> n. sp. (<i>Andes</i>)	18
<i>formosus</i> n. sp. (<i>Oliarus</i>)	35	<i>pidigalensis</i> n. sp. (<i>Oliarus</i>)	31
<i>garambaensis</i> n. sp. (<i>Oliarus</i>)	29	<i>pidigalensis bispinosus</i> subsp. n. (<i>Oliarus</i>)	34
<i>kilimanus longispinus</i> subsp. n. (<i>Achaemenes</i>)	21	<i>pidigalensis dispar</i> subsp. n. (<i>Oliarus</i>)	35
<i>laelaps</i> FENNAH (<i>Oliarus</i>)	24	<i>pidigalensis dissimilis</i> subsp. n. (<i>Oliarus</i>)	35
<i>lallemandi</i> SYNAVE (<i>Andes</i>)	12	<i>pidigalensis quadrispinosus</i> subsp. n. (<i>Oliarus</i>)	35
<i>liberatus</i> n. sp. (<i>Oliarus</i>)	41	<i>saegeri</i> n. sp. (<i>Brixia</i>)	9
<i>limbifer</i> HESSE (<i>Oliarus</i>)	26	<i>saegeri</i> n. sp. (<i>Andes</i>)	16
<i>meeli</i> SYNAVE (<i>Brixia</i>)	8	<i>speciosa</i> MUIR (<i>Brixia</i>)	8
<i>mendax</i> n. sp. (<i>Oliarus</i>)	30	<i>straeleni</i> SYNAVE (<i>Ptoleria</i>)	22
<i>miserabilis</i> n. sp. (<i>Oliarus</i>)	41	<i>tigrinus</i> FENNAH (<i>Andes</i>)	14
<i>mutakatoensis</i> SYNAVE (<i>Myndus</i>) ...	41	<i>truncatus</i> SYNAVE (<i>Andes</i>)	13
		<i>verheyeni</i> SYNAVE (<i>Oliarus</i>)	24

PARC NATIONAL DE LA GARAMBA

MISSION H. DE SAEGER

en collaboration avec

P. BAERT, G. DEMOULIN, I. DENISOFF, J. MARTIN,
M. MICHA, A. NOIRFALISE, P. SCHOEMAKER,
G. TROUPIN et J. VERSCHUREN (1949-1952).

Fascicule 18 (3)

NATIONAAL GARAMBA PARK

ZENDING H. DE SAEGER

met medewerking van

P. BAERT, G. DEMOULIN, I. DENISOFF, J. MARTIN,
M. MICHA, A. NOIRFALISE, P. SCHOEMAKER,
G. TROUPIN en J. VERSCHUREN (1949-1952).

Aflevering 18 (3)

BRUCHIDAE (COLEOPTERA PHYTOPHAGOIDEA)

PAR

JEAN DECELLE (Yangambi)

Le matériel « *Bruchidae* » récolté de 1949 à 1952 par la Mission H. DE SAEGER au Parc National de la Garamba est particulièrement abondant et comporte plus de 1.500 exemplaires répartis en une quarantaine d'espèces.

Seules les sous-familles des *Bruchinae* et des *Pachymerinae* sont étudiées dans la présente note. Les *Amblycerinae* (genre *Spermophagus*) seront étudiés ultérieurement.

La totalité du matériel signalé ci-dessous est conservé dans les collections de l'Institut des Parcs Nationaux du Congo Belge, à Bruxelles.

I. — Sous-famille des BRUCHINAE.

Genre **ACANTHOSCELIDES** SCHILSKY.

Acanthoscelides SCHILSKY, 1905, Käfer Europa's.

Génotype : *Ac. obtectus* SAY, 1831.

***Acanthoscelides obtectus* SAY.**

SAY, 1831, descr. Curc. N. Amer., p. 1.

Cette espèce d'origine américaine, devenue cosmopolite, est surtout inféodée aux stocks et aux cultures de haricots. Elle est très commune au Congo Belge et notamment dans le Nord-Est. Elle semble pouvoir s'adapter à la flore locale puisqu'à Mulungu, P. LEFÈVRE l'a obtenue de graines de la légumineuse *Sesbania aegyptiaca*.

2 exemplaires, 2 récoltes :

3399, II/gc/11, 29.IV.1952, fauchage strate herbacée, ruisseau dans un vallon dénudé;
3476, Aka, 17.V.1952, battage des arbres en savane arborescente.

Genre **CALLOSOBRUCHUS** PIC.

Callosobruchus PIC, 1902, Rev. d'Entom., XXII, p. 6.

Génotype : *C. chinensis* L., 1758.

Callosobruchus chinensis LINNÉ.

LINNÉ, 1758, Syst. Nat., éd. X, p. 486.

116 exemplaires obtenus en 70 récoltes :

24, Gangala-na-Bodio, X et XI.1949; 200, I/a/3, 7.II.1950, fauchage sur taillis arbustif en galerie forestière; 786, I/o/1, 26.VIII.1950, fauchage en savane de plateau; 818, I/o/2, 13.IX.1950, ramassage sur feuilles des arbres en galerie humide; 824, Napokomweli, 15.IX.1950, fauchage en savane herbeuse de « Ndiwili »; 845, I/o/1, 25.IX.1950, fauchage en savane arbustive de plateau strate herbacée; 884, I/o/1, 11.X.1950, fauchage en savane herbeuse le long de I/o/2; 995, II/e, 18.XII.1950, ramassage, fauchage dans la strate herbeuse, avant le passage des feux en savane herbeuse (fond de vallée); 998, II/d, 21.XII.1950, fauchage en savane le long de la piste à 600 m de la Garamba, sur Graminées; 1000, II/f, 22.XII.1950, en savane non brûlée; 1002, II/f, 26.XII.1950, en savane graminée brûlée depuis 30 jours; 1033, II/e, confluent Garamba-Nambirima, 3.I.1951, fauchage sur 10 m de large le long de la Garamba en savane à Graminées; 1040, II/e, 4.I.1951, fauchage sur la rive droite de la Garamba en savane basse; 1048, II/d, 5.I.1951, fauchage à la source de la Nambirima sur Graminées diverses; 1049, II/i, 5.I.1951, fauchage au bord de la Nakobo à 500 m de la source, sur végétation croissant dans l'eau; 1127, Kasi-Garamba, 20.I.1951, fauchage en savane non brûlée; 1144, II/f/17, 20.I.1951, fauchage sur berges herbeuses et buissonnantes; 2052, II/gd/4, 5.VII.1951, fauchage de la strate herbacée, hauteur 1,25 m en savane herbeuse à ligneux rares; 2128, II/fd/5, 23.VII.1951, fauchage, ramassage en strate herbacée sous *Crossopteryx febrifuga*, milieu éclairé en massif isolé; 2157, II/fc/6, 25.VII.1951, fauchage de Graminées. De bas-fond non brûlé en savane herbeuse; 2161, II/hc/4, 26.VII.1951, fauchage (sans ligneux), fauchage devant la ligne de feu allumé artificiellement en haute savane non brûlée; 2182, II/fd/17, 31.VII.1951, fauchage sur Graminées sous galerie, en galerie forestière; 2195, II/hd/8, 3.VIII.1951, fauchage en galerie forestière claire, tête de source; 2225, II/Fd/15, 7.VIII.1951, fauchage, ramassage au sol dans les parties les plus sèches dans un marécage à strate d'Herbacées paludicoles; 2226, II/gd/8, 6.VIII.1951, fauchage sur strate d'Herbacées paludicoles à l'ombre, tête de source peu arborée; 2264, II/fd/4, 16.VIII.1951, fauchage de la strate herbeuse en savane herbeuse non brûlée; 2297, II/hd/9, 21.VIII.1951, fauchage de boisement dégradé, strate d'Herbacées paludicoles, tête de source; 2299, II/f/9, 21.VIII.1951, fauchage, en galerie à boisement très dégradé; 2314, II/gd/11, 24.VIII.1951, fauchage de strate d'Herbacées paludicoles basses, expansion marécageuse; 2338, PpK/72, 27.VIII.1951, fauchage, en galerie forestière dense; 2341, II/fd/17, 31.VIII.1951, fauchage de strate de Graminées basses, en galerie forestière claire; 2363, II/hd/4, 1.IX.1951, fauchage de Graminées 1,25 à 1,50 m, en savane herbeuse non brûlée; 2379, II/fd/17, 5.IX.1951, fauchage du taillis ligneux, en galerie forestière dense; 2697, II/fd/6, 29.X.1951, fauchage sur strate de Graminées basses, 1 à 1,25 m dans une dépression

humide en savane herbeuse de bas-fond marécageux; 2701, II/gd/4, 30.X.1951, filet sur des feuilles de *Sorgho* introduit, appât, miellat des pucerons en savane herbeuse (camp); 2740, II/gd/9, 8.XI.1951, fauchage de la strate herbeuse (*Scleria*, *Urena lobata*). Vallon découvert peu encaissé en fond marécageux; 2780, II/gd/4, 23.XI.1951, ramassage parmi les Graminées jonchant le sol après le retrait des eaux, milieu saturé d'humidité, en savane herbeuse; 2940, II/gd/4, 22.XII.1951, fauchage d'une partie débroussée où les Graminées recroissent, pas de fleurs, en savane herbeuse; 3011, II/fd/6, 15.I.1952, fauchage près de la Nambira, en savane sans ligneux; 3012, II/fe/6, 16.I.1952, fauchage sur la rive gauche de la Nambira, en savane herbeuse; 3022, II/fc/17, 17.I.1952, fauchage de *Canthium venosum* en buissons denses, en galerie forestière claire; 3030, II/fd/17, 19.I.1952, fauchage de taillis ombragés, en galerie forestière; 3077, II/gd/10, 30.I.1952, fauchage d'Herbacées paludicoles, îlot de végétation entièrement entouré par la savane brûlée le 23.I, ruisseau à cours dénudé; 3091, II/fc/17, 4.II.1952, récolté dans les fleurs (*Irvingia Smithii*), en galerie forestière; 3099, II/db/8, 6.II.1952, fauchage d'Herbacées paludicoles, tête de source à boisement dégradé; 3101, PpK/8/d/8, 8.II.1952, fauchage d'Herbacées ombrophiles, tête de source à boisement assez dense; 3123, II/fd/17, 13.II.1952, battage d'arbustes du taillis, en galerie forestière dense (massif); 3130, II/fd/17, 14.II.1952, fauchage des fleurs d'*Irvingia Smithii*, en galerie forestière; 3137, Mabanga/9", 19.II.1952, troubleau près d'une source, en petite mare fangeuse; 3328, Pidigala, 23.IV.1952, ramassage sur le sol et arbustes, en savane arborescente; 3463, Aka, 15.V.1952, fauchage des arbustes du taillis, fond du ravin, couvert dense, en galerie forestière dense; 3480, Inimvua, 16.V.1952, fauchage des arbres et arbustes, en savane arborescente claire (sommet 1.090 m); 3481, Dedegwa, 17.V.1952, battage des arbres de la galerie sous ombrage dense, source en galerie forestière dense (type guinéen); 3514, Aka/2, 22.V.1952, fauchage des arbustes, type guinéen, en lisière de galerie forestière dense; 3773, II/id/9, 11.VII.1952, fauchage de la strate d'Herbacées paludicoles, dans ruisseau à galerie très dégradée; 3820, PFNK/12/9, 24.VII.1952, récoltés sur fruits de *Caloncoba Schweinfurthii* (Flacourtiacées) en décomposition sur le sol, en galerie forestière; 3859, II/gd/4, 31.VII.1952, fauchage dans les Graminées sans ombrage, en savane herbeuse; 3865, II/gf/17, 31.VII.1952, fauchage des arbustes des taillis, en galerie forestière; 3869, Ndelele/8, 1.VIII.1952, récoltés entre les fissures des grosses branches dans la couronne (*Terminalia glaucescens*), tête de source boisée (ravin ombragé); 3878, II/gc/10, 4.VIII.1952, fauchage des Herbacées paludicoles et aquatiques; abords marécageux, ruisseau à cours dénudé; 3884, II/fd/12, 5.VIII.1952, fauchage des Herbacées ripicoles immergées, milieu sans ombrage, chenal dépendant de la Garamba; 3932, II/gd/4, 12.VIII.1952; 3963, II/gc/6, 21.VIII.1952, fauchage (bas de pente, Graminées basses), en savane herbeuse basse; 3983, II/fd/17, 27.VIII.1952, battage fauchage des arbustes du taillis après une crue, sur talus de berge boisée; 4008, II/jd/11, 1.IX.1952, fauchage de la strate d'Herbacées paludicoles composée surtout de Cypéracées, dans vallon marécageux sans ombrage; 4036, II/gd/11, 4.IX.1952, fauchage des Herbacées paludicoles (particulièrement *Jussiaea*, *Impatiens*, *Aeschynomene*), dans vallon marécageux sans ombrage; 4054, II/gd/4, 12.IX.1952, fauchage sur des Graminées coupées en voie de dessiccation, en savane herbeuse à *Nephrolepis* et *Ophioglossum*; 4075, Ndelele/R., 24.IX.1952, fauchage du taillis arbustif et herbacé sous couvert de quelques grands arbres, sur éboulis rocheux; 4077, II/gd/4, 18.IX.1952, fauchage des Herbacées rudérales, en savane herbeuse (camp); 4078, II/fd/4, 22.IX.1952, fauchage des Graminées et Herbacées rudérales croissant au bord d'une piste, en savane herbeuse.

Cette espèce originaire de l'Asie tropicale est très fréquente au Congo dans les graines des légumineuses cultivées, y causant souvent des dégâts importants. Le grand nombre de récoltes dans le Parc National de la

Garamba et le fait que l'espèce a été récoltée également au Parc National de l'Upemba semble indiquer qu'elle peut se multiplier en l'absence des cultures, ayant sans doute trouvé dans la flore locale des plantes-hôtes adéquates.

Genre **SPECULARIUS** BRIDWELL.

Specularius BRIDWELL, 1938, Journ. Wash. Acad. Science, 28, p. 71.

Génotype : *Sp. impressithorax* PIC, 1932 = *Sp. erythrinae* BRIDWELL, 1938.

1. — **Specularius vanderijsti kivuensis** DECELLE.

DECELLE, 1951, Rev. Zool. Bot. Afr., XLV, 1-2, p. 178.

3 exemplaires, 3 récoltes :

560, I/c/1, 26.V.1950, fauchage en savane arborescente; 1003, II/f, 26.XII.1950, en savane graminée non brûlée, sur une bande parallèle à la récolte 936; 3488, Inimvua, 20.V.1952, fauchage, ramassage sur les flancs du mont, obs. n° 505, en savane boisée à *Lophira*.

2. — **Specularius fageli** n. sp.

(Fig. 1.)

Petite espèce rousse, rappelant *Sp. erythraeus* PIC mais de taille moitié moindre et pygidium caractéristique.

Tête rousse, moyennement large, ponctuée et pubescente; yeux noirs très échancrés et proéminents; antennes courtes, robustes, avec les 5 premiers articles roux, les suivants plus foncés et le 11^e plus pâle.

Pronotum petit, conique, à côtés droits, roux, à pubescence courte et blanche.

Écusson pubescent.

Élytres roux comme le pronotum, avec une pubescence uniforme comme ce dernier; pris ensemble leur longueur égale leur largeur; épaules non marquées.

Pygidium vertical, roux, brillant, ponctué, présentant à sa moitié supérieure un miroir entouré de dense pubescence blanche et divisé en deux par une fine linéole de pubescence blanche.

Les 4 pattes antérieures pâles; les postérieures plus foncées avec les fémurs canaliculés, la carène interne munie d'une forte dent suivie d'une seconde moins forte.

Je dédie cette espèce à M. G. FAGEL, entomologiste à l'Institut des Parcs Nationaux du Congo Belge.

Longueur : 2,2 mm.

2 exemplaires, 2 récoltes :

2939, II/fd/18, 21.XII.1951, fauchage de la strate herbacée basse, le long d'une berge à boisement relique de galerie, holotype: 766, I/o/1, 21.VIII.1950, fauchage dans une savane de plateau, 1 paratype.

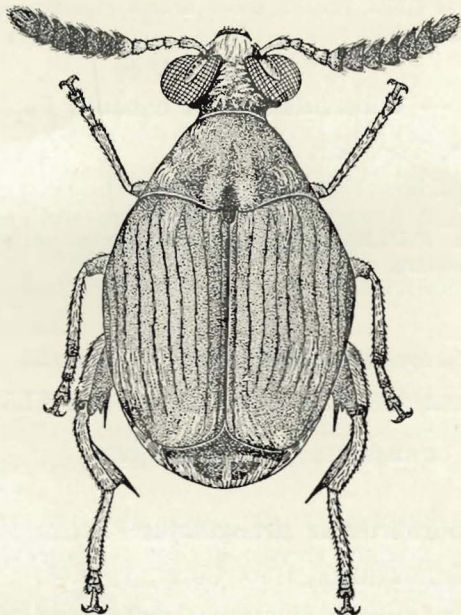


FIG. 1. — *Specularius fagei* n. sp. ($\times 30$ env.).

Genre **TUBERCULOBRUCHUS** DECELLE.

Tuberculobruchus DECELLE, 1951, Rev. Zool. Bot. Afr., XLV, 1-2, p. 179.

Génotype : *T. natalensis* PIC, 1903.

1. — **Tuberculobruchus longipennis** PIC.

PIC, 1902, Rev. d'Ent., XXI, p. 7.

3 exemplaires, 3 récoltes :

414, I/b/3, 14.IV.1950, fauchage de fleurs d'*Antidesma venosum*, en lisière galerie; 1003, II/f, 26.XII.1950, en savane graminée non brûlée, sur une bande parallèle à la récolte 936; 3488, Inimvua, 20.V.1952, fauchage et ramassage sur les flancs du mont, en savane boisée à *Lophira* (Arbres de 15 à 18 m, strate arbustive de 3 à 5 m, strate herbeuse dense de 0.80 à 1 m).

2. — **Tuberculobruchus silaceus** FÄHRAEUS.

FÄHRAEUS, 1839, in SCHOENHERR, Gen. Curc., V, p. 53.

2 exemplaires, 2 récoltes :

3399, II/gc/11, 29.IV.1952, fauchage de la strate herbacée, ruisseau dans un vallon dénudé; 3480, Inimvua, 16.V.1952, fauchage des arbres et arbustes, en savane arborescente claire (sommet 1.090 m).

3. — **Tuberculobruchus babaulti** PIC.

PIC, 1921, in BABAULT, Voy. Afr. Or., p. 14.

1 seul exemplaire :

3201, Tori/9-Soudan, 20.III.1952, fauchage des Herbacées paludicoles, dans un lambeau de galerie forestière.

Genre **CONICOBRUCHUS** DECELLE.

Conicobruchus DECELLE, 1951, Rev. Zool. Bot. Afr., XLV, 1-2, p. 181.

Génotype : *C. strangulatus* FÄHRAEUS, 1839.

Conicobruchus strangulatus FÄHRAEUS.

FÄHRAEUS, 1839, in SCHOENHERR, Gen. Curc., V, p. 4.

114 exemplaires, 18 récoltes, le plus souvent par fauchage en savane, pris une fois en grand nombre par élevage à partir de gousses d'une Papilionacée (n° 2400) :

866, I/o/2, 3.X.1950, fauchage en savane herbeuse; 888, Napokomweli, 13.X.1950, fauchage à « Ndiwili », strate herbacée; 1054, II/e, 6.I.1951, ramassage en dessous de l'écorce d'essences diverses; 2072, II/fd/8, 13.VII.1951, fauchage des Graminées en bas-fond partiellement marécageux; 2157, II/fc/6, 25.VII.1951, fauchage de Graminées, de bas-fond non brûlé, en savane herbeuse; 2161, II/hc/4, 26.VII.1951, fauchage devant la ligne de feu allumé artificiellement, en haute savane non brûlée (sans ligneux); 2224, II/fd/17, 6.VIII.1951, fauchage de taillis arbustif sur talus escarpé, en lisière de galerie forestière; 2265, II/hc/8, 17.VIII.1951, fauchage de la strate herbeuse marécageuse sous ligneux, tête de source à Mitragynes; 2305, II/hd/4, 23.VIII.1951, fauchage des Graminées sous l'ombrage d'un grand *Vitex Doniana*, en savane herbeuse brûlée; 2398, II/gd/4, 10.IX.1951, fauchage, volaient dans les derniers rayons de soleil à 1-1,50 m du sol, en savane herbeuse; 2400, II/fd/6, 10.IX.1951, élevage, ex. gousses fortement parasitées d'une Papilionacée, d'un à six cocons par gousse en savane herbeuse de bas-fond; 2496, II/hd/4, 2.X.1951, fauchage de la strate herbeuse, en savane herbeuse non brûlée; 3012, II/fe/6, 16.I.1952, fauchage de la rive gauche de la Nambira, en savane herbeuse; 3030, II/fd/17, 19.I.1952, fauchage de taillis ombragés, en galerie forestière; 3844, mont Moyo, 29.VI.1952, fauchage des prairies de Graminées, sur dôme granitique à Graminées basses; 3923, II/gd/4, 8.VIII.1952, fauchage des Graminées, en savane herbeuse à *Loudetia*; 3940, II/gc/17, 14.VIII.1952, fauchage dans une plaine

temporairement marécageuse, Graminées et Cypéracées en fleurs, en savane herbeuse paludicole; 3963, II/gc/6, 21.VIII.1952, fauchage de la savane herbeuse basse (bas de pente, Graminées basses).

La récolte n° 2400 a été obtenue de gousses fortement parasitées de la Papilionacée *Crotalaria longipedunculata* et l'élevage a donné lieu aux observations suivantes :

Mise en élevage. — 22.VIII.1951.

Métamorphose. — 22.VIII.1951.

Éclosion. — A partir du 1.X.1951 (Bruchides).

Observations. — Larves apodes, rongent les graines dans les gousses; nymphose dans un cocon blanc crème à l'intérieur de la gousse, celle-ci ne porte pas de trace d'orifice d'entrée.

10.IX.1951 : éclosion 1 Lépidoptère à larve cléptrophage, E. 2388.

12.IX.1951 : éclosion.

La ponte s'effectue dans les fleurs. Pour sortir de la gousse, l'imago découpe une petite rondelle dans la paroi de celle-ci, à l'emplacement du cocon, plus rarement dans un autre endroit. L'éclosion est diurne et l'insecte se montre immédiatement très vif s'il est exposé au soleil; il s'envole avec facilité.

Parasite n° 2573 (Hyménoptère). Ce parasitisme est peu intense, les exemplaires du parasite ont été obtenus de quelque 300 gousses bruchées.

De 1 à 6 cocons blanc-crème ont été observés par gousse. Les insectes éclos de ces gousses présentent toutes les colorations intermédiaires entre le noir et le rouge-roux, ce qui permet de rattacher à cette espèce des spécimens que j'avais rattachés en 1951 à *C. bedfordi* PIC, 1941 et à *C. astrosuturalis* PIC, 1939 (Rev. Zool. Bot. Afr., XLV, 1-2, p. 181). Il est d'ailleurs vraisemblable que *C. bedfordi* PIC et *C. astrosuturalis* PIC sont synonymes de *C. strangulatus* FÄHRAEUS. Malheureusement, les types de ces deux espèces sont actuellement inaccessibles.

Genre **BRUCHUS** sensu lato.

1. — **Bruchus obscurus** FÄHRAEUS.

FÄHRAEUS, 1839, in SCHOENHERR, Gen. Curc., V, p. 67.

59 exemplaires, 37 récoltes, le plus généralement par fauchage :

786, I/o/1, 26.VIII.1950, fauchage en savane de plateau; 811, I/o/2, 11.IX.1950, ramassage, troubleau, en rivière sur barres granitiques; 881, I/o/1, 7-10.X.1950, faunule des épillets, *Beckeropsis uniseta*, en savane arborescente; 995, II/e, 18.XII.1950, ramassage, fauchage dans la strate herbeuse, avant le passage des feux, en savane herbeuse (fond de vallée); 998, II/d, 21.XII.1950, fauchage en savane le long de la piste à 600 m de la

Garamba, sur Graminées; 1000, II/f, 22.XII.1950, en savane non brûlée; 1806, II/gd/11, 26.V.1951, fauchage sur fleurs d'*Oenantha villosa* (Onagracées), dans un fond marécageux (Nambirima); 1824, II/fd/17, 28.V.1951, fauchage de la strate de Graminées ripicoles; 1896, II/fd/17, fauchage sur strate herbacée en galerie forestière; 1916, II/fd/17, 15.VI.1951, ramassage, fauchage (massif au confluent Nambira) strate herbacée et strate arbustive, en galerie forestière dense; 1970, II/fd/17, 25.VI.1951, fauchage, ramassage sur le sol et strate herbacée basse dans une dépression humide, en galerie forestière; 2015, II/gc/6, 29.VI.1951, fauchage sur hautes Graminées non brûlées (*Urelytrum giganteum*); 2024, II/gd/14s, 30.VI.1951, fauchage sur strate herbeuse autour de la mare temporaire en savane herbeuse; 2039, II/gd/camp, 4.VII.1951, sur feuilles et inflorescences de maïs introduit, en savane herbeuse; 2040, II/hb/4, 3.VII.1951, fauchage sur hautes Graminées; 2052, II/gd/4, 5.VII.1951, fauchage de la strate herbacée, hauteur 1,25 m, en savane herbeuse à ligneux rares; 2057, II/ge/5, 10.VII.1951, fauchage en fond partiellement marécageux; 2071, II/gd/11, 12.VII.1951, Berlèse, faune endogée. Sol de surface y compris les débris organiques de la superficie. Milieu : expansion marécageuse dans un vallon encaissé, sans ligneux. Prélèvement dans la partie non fangeuse, sous une strate de Graminées et de Cypéracées. Profondeur moyenne du prélèvement : 0 à -5 cm. Volume : 4 dm³; 2072, II/fd/8, 13.VII.1951, fau-

Température du sol :	Maxima	Minima (de la journée)
Surface	—	19,9 °C
A — 5 cm	30,2	18
A — 10 cm	25,3	20,7

Récolte : 14 heures.

chage des Graminées dans bas-fond partiellement marécageux; 2157, II/fc/6, 25.VII.1951, fauchage de Graminées, bas-fond non brûlé en savane herbeuse; 2179, II/gd/camp, 31.VII.1951, fauchage sur fleur de maïs introduit, dans champs indigènes; 2194, II/hc/8, 1.VIII.1951, fauchage en galerie à *Erythrophloeum*, des Graminées au sol, tête de source; 2264, II/fd/4, 16.VIII.1951, fauchage de la strate herbeuse en savane herbeuse non brûlée; 2724, PpK/80-90, 5.XI.1951, fauchage violent, strate de Graminées basses : 0,50 à 0,60 m, en savane herbeuse; 2861, II/hd/4, 6.XII.1951, fauchage de Graminées basses, bords de sentiers, en savane herbeuse; 3129, II/fd/15, 15.II.1952, fauchage des Herbacées paludicoles, milieu sans ombrage, en marécage partiellement asséché; 3678, Ndelele/4, 18.VI.1952, fauchage entre les éboulis rocheux, en savane herbeuse; 3700, II/fc/11, 25.VI.1952, fauchage de la strate d'Herbacées paludicoles, dans une plaine marécageuse; 3706, II/gd/4, 26.VI.1952, fauchage de la strate herbacée sans ombrage (1,25 m de haut), en savane herbeuse; 3729, II/fe/7, 4.VII.1952, fauchage de la strate d'Herbacées (1,25 m de haut) récemment inondée dans une prairie à paludicoles; 3799, II/id/9, 16.VII.1952, en galerie forestière dégradée (*Rauwolfia vomitoria*); 3815, Ndelele/R., 23.VII.1952, fauchage des Herbacées croissant sur les roches et dans les anfractuosités, sur des éboulis rocheux; 3909, II/gd/10, 7.VIII.1952, fauchage sur végétation d'Herbacées paludicoles héliophiles, dans un ruisseau à cours dénudé; 3923, II/gd/4, 8.VIII.1952, fauchage des Graminées, en savane herbeuse à *Loudetia*; 3945, II/hd/4, 18.VIII.1952, récoltes sur les épis de *Pennisetum polystachium*, (faunule des épis), en savane herbeuse; 4068, Ndelele/R., 22.IX.1952, fauchage des Graminées, en savane herbeuse à *Loudetia simplex*; 4085, II/gd/8, 24.IX.1952, fauchage des Herbacées paludicoles, sans ombrage, tête de source marécageuse.

2. — **Bruchus sakeensis** PIC.

PIC, 1953, Bull. Inst. roy. Sc. nat. Belg., XXIX, 14, p. 4.
DECELLE, 1956, Ann. Mus. Congo, in-8°, Zool., 51, p. 424.

4 exemplaires, 4 récoltes :

827, I/o/1, 16.IX.1950, fauchage en savane arbustive autour du camp; 3815, Ndelele/R., 23.VII.1952, fauchage des Herbacées croissant sur les roches et dans les anfractuosités, sur éboulis rocheux; 3884, II/fd/12, 5.VIII.1952, fauchage des Herbacées ripicoles immergées, milieu sans ombrage, dans un chenal dépendant de la Garamba; 3944, II/jd/9, 16.VIII.1952, fauchage des Herbacées et des arbustes du taillis sous ombrage, en galerie forestière claire.

3. — **Bruchus hinnulus** FÄHRAEUS.

FÄHRAEUS, 1871, Öfv. Vet. Akad. Förh., 28, p. 477.

3 exemplaires, 3 récoltes :

3450, Aka, 14.V.1952, fauchage des arbustes dont des Rubiacées en fleurs (type guinéen), à la lisière d'une galerie forestière dense; 3843, Anie/9, 29.VII.1952, fauchage des Herbacées sciaphiles, en galerie forestière peu dense, un exemplaire sans localisation et date précise.

4. — **Bruchus mulunguensis** DECELLE.

DECELLE, 1951, Rev. Zool. Bot. Afr., XLV, 1-2, p. 183.

45 exemplaires, 12 récoltes :

2323, PFSK/8/d/9, 25.III.1952, ramassage sous les écorces et dans le bois mort, en galerie forestière dense; 3227, PFSK/17/d/9, 26.III.1952, en eau trouble, ± stagnante, fond boueux, petit ruiseau à courant faible, 9 heures; 3328, Pidigala, 23.IV.1952, ramassage sur le sol et arbustes en savane arborescente; 3358, Pidigala, 23.IV.1952, fauchage du taillis arbustif, en galerie forestière très dense; 3450, Aka, 14.V.1952, fauchage des arbustes dont des Rubiacées en fleurs (type guinéen), à la lisière d'une galerie forestière dense; 3461, Inimvua, 16.V.1952, fauchage de la strate herbacée, en savane arborescente claire (sommet 1.090 m); 3463, Aka, 15.V.1952, fauchage des arbustes du taillis, fond de ravin, couvert dense, en galerie forestière dense (type guinéen); 3468, Dedegwa, 17.V.1952, fauchage des arbustes de la lisière de galerie forestière dense (type guinéen); 3481, Dedegwa, 17.V.1952, battage des arbustes de la galerie sous ombrage dense, source en galerie forestière dense (type guinéen); 3514, Aka/2, 22.V.1952, fauchage des arbustes, type guinéen, à la lisière, de galerie forestière dense; 3720; 3720, II/id/9, 2.VII.1952, fauchage des arbustes du taillis ombragé, en galerie forestière à *Erythrophloeum*; 3843, Anie/9, 29.VII.1952, fauchage des Herbacées sciaphiles, en galerie forestière peu dense.

5. — **Bruchus schoutedeni** PIC.

PIC, 1924, Rev. Zool. Afr., XII, p. 459.

52 exemplaires, 40 récoltes :

24, Gangala-na-Bodio, X-XI.1949; 109, I/a/3, 16.I.1950, fauchage en galerie forestière, bordure herbeuse; 213, I/a/3, 20.II.1950, fauchage des parties brûlées le 2.I.1950, en savane arborescente; 409, source de la Duru, 12.IV.1950, à la lisière de la galerie fores-

tière; 422, I/a/3, 17.IV.1950, fauchage en savane arborescente; 527, I/o/1, 17.V.1950, fauchage en savane arborescente; 528, Akam, 19.V.1950, ramassage à la surface et dans la couche superficielle du sol, en savane herbeuse sur le sable; 686, I/a/1, 10.VII.1950, fauchage en savane de pente; 991, II/f, 15.XII.1950, ramassage, fauchage dans la strate herbeuse, avant le passage des feux, en savane herbeuse de plateau; 995, II/e, 18.XII.1950, ramassage, fauchage dans la strate herbeuse, avant le passage des feux, en savane herbeuse (fond de vallée); 1040, II/e 4.I.1951, fauchage de la rive droite de la Garamba, en savane basse, 1137, II/d/4, 24.I.1951, fauchage des hautes Graminées non brûlées; 1165, II/fc/Garamba, 26.I.1951, fauchage des hautes Graminées non atteintes par le feu, au bord de la rivière; 1173, II/fc/17/Garamba, 1.II.1951, en galerie forestière sèche, sur le sol; 1233, Nakobo/cd/9, 8.II.1951, fauchage des Graminées en terrain marécageux, dont la base se trouve dans l'eau; 1285, II/gd/11, 23.II.1951, fauchage, expansion marécageuse de la Nambirima, végétation paludicole; 1742, II/gd/4, 16.V.1951, fauchage des touffes des Graminées diverses (hauteur 0,80 à 1 m), en savane herbeuse brûlée; 1852, II/gc/4, 1.VI.1951, sur feuilles de *Vitex Doniana* en savane herbeuse à ligneux rares; 1890, II/fd/17, 11.VI.1951, fauchage de la strate herbacée sur berges sablonneuses; 2052, II/gd/4, 5.VII.1951, fauchage de la strate herbacée, hauteur 1,25 m, en savane herbeuse à ligneux rares; 2128, II/fd/5, 23.VII.1951, fauchage, ramassage dans strate herbacée sous *Crossopteryx febrifuga*, milieu éclairé, massif isolé; 2640, PpK/52/2, 16.X.1951, fauchage sur strate herbacée sous des *Lophira alata*, en savane faiblement arborée; 2944, II/gd/4, 27.XII.1951, fauchage en savane; 3142, Ndelele/11, 21.II.1952, fauchage des Herbacées paludicoles, dans fond marécageux (à sec); 3178, II/fd/12, 10.III.1952, fauchage autour d'un marigot (Polygonacées, Onagracées en fleurs), végétation paludicole; 3196, Ndelele/K/117/11, 19.III.1952, fauchage des Herbacées paludicoles, milieu découvert dans marais partiellement asséché; 3311, II/PpK/73/d/9, 8.IV.1952, fauchage des Herbacées, Graminées non en fleurs notamment, à la lisière d'un ravin fortement boisé; 3328, Pidigala, 23.IV.1952, ramassage sur le sol et arbustes, en savane arborescente; 3399, II/gc/11, 29.IV.1952, fauchage de la strate herbacée, dans ruisseau dans un vallon dénudé; 3424, II/fd/7", 5.V.1952, fauchage d'une mare permanente, végétation paludicole abondante et variée, abords marécageux; 3449, II/gd/4, 8.V.1952, fauchage, Graminées et Herbacées basses, sans ombrage, en savane herbeuse; 3567, II/hd/6, 30.V.1952, fauchage des Graminées en fleurs (*Setaria*, *Sporobolus*) en savane herbeuse de fond de vallée; 3612, Iso/III, 11.VI.1952, fauchage de la strate herbacée du sous-bois en forêt d'*Isobertinia*; 3678, Ndelele/4, 18.VI.1952, fauchage entre les éboulis rocheux, en savane herbeuse; 3694, II/fd/4, 3.VI.1952, fauchage des Graminées et plantes rudérales bords de sentiers, en savane herbeuse; 4023, II/gd/6, 2.IX.1952, fauchage du bas de pente, à *Vitex Doniana* suffrutescents, en savane herbeuse; 4036, II/gd/11, 4.IX.1952, fauchage des Herbacées paludicoles (particulièrement *Jussiaea*, *Impatiens*, *Aeschynomene*), dans vallon marécageux sans ombrage; 4077, II/gd/4, 18.IX.1952, fauchage des Herbacées rudérales, en savane herbeuse (camp); 4083, II/fd/17, 25.IX.1952, fauchage du taillis arbustif et de la strate à *Setaria megaphylla*, en galerie forestière claire.

6. — *Bruchus diversimembris* Pic.

Pic, 1952, Échange, 528, p. 8.

214 exemplaires, 81 récoltes :

578, I/a/1, 5.VI.1950, fauchage de la savane arborescente; 789, Napokomweli, 26.VIII.1950, fauchage sur la strate herbacée d'un « Ndiwili »; 790, I/o/2, 30.VIII.1950, fauchage en galerie; 995, II/e, 18.XII.1950, ramassage, fauchage dans la strate herbeuse, avant le passage des feux, en savane herbeuse (fond de vallée); 998, II/d, 21.XII.1950, fauchage en savane le long de la piste à 600 m de la Garamba, sur Grami-

nées; 1000, II/f, 22.XII.1950, en savane non brûlée; 1003, II/f, 26.XII.1950, en savane graminée non brûlée, sur une bande parallèle à la récolte 936; 1018, II/f, 28.XII.1950, fauchage en savane non encore atteinte par les feux, sur Graminées; 1026, II/e confluent Garamba-Nambirima, fauchage de hautes Graminées entourant le confluent, au-delà espaces dénudés; 1033, II/e confluent Garamba-Nambirima, 3.I.1951, fauchage sur 10 m de large le long de la Garamba en savane à Graminées; 1049, II/i, 5.I.1951, fauchage au bord de la Nakobo à 500 m de la source, sur végétation croissant dans l'eau; 1085, II/g/11, 12.I.1951, fauchage sur les feuilles de *Kigelia aethiopica*; 1088, II/i/4, 15.I.1951, fauchage sur courtes Graminées au bord d'une mare; savane non brûlée; 1090, II/g/11, 12.I.1951, fauchage à la base d'un peuplement pur de Mitragynes, végétation marécageuse; 1137, II/d/4, 24.I.1951, fauchage sur hautes Graminées non brûlées; 1165, II/fc/Garamba, 26.I.1951, fauchage sur hautes Graminées non atteintes par le feu, au bord de la rivière; 1167, II/fc/5, 31.I.1951, fauchage en savane herbeuse de vallée; 1223, ed/17, 6.II.1951; 1232, II/gd/4, 8.II.1951, fauchage en savane herbeuse; 1240, II/me/15, 9.II.1951, fauchage au bord du marais, sur Graminées courtes; 1742, II/gd/4, 16.V.1951, fauchage des touffes de Graminées diverses (hauteur 0,80-1 m), en savane herbeuse brûlée; 1824, II/fd/17, 28.V.1951, fauchage de la strate de Graminées ripicoles; 1846, II/hc/11, 31.V.1951, fauchage de touffes de *Cyperus papyrus*; 1867, II/gc/6, 4.VI.1951, fauchage en bordure d'une dépression marécageuse, sur les Graminées, en savane de fond de vallée; 1886, II/gc/6, 8.VI.1951, fauchage de la strate graminéenne basse, en savane paludicole; 1902, II/gd/4, 12.VI.1951, fauchage de la strate herbeuse peu ombragée en savane herbeuse non brûlée; 1907, II/hd/4, 14.VI.1951, fauchage, ramassage sur strate herbeuse et arbustes, en savane herbeuse brûlée; 1916, II/fd/17, 15.VI.1951, ramassage, fauchage (massif au confluent Nambira) strate herbacée et strate arbustive, en galerie forestière dense; 2040, II/hb/4, 3.VII.1951, fauchage de hautes Graminées (terrain brûlé en décembre); 2072, II/fd/8, 13.VII.1951, fauchage des Graminées dans bas-fond partiellement marécageux; 2157, II/fc/6, 25.VII.1951, fauchage de Graminées, dans un bas-fond non brûlé, en savane herbeuse; 2419, II/id/10, 12.IX.1951, fauchage de la strate dense d'Herbacées paludicoles, dans une rivière à cours dénudé; 2448, II/gd/7", 20.IX.1951, fauchage autour d'une mare temporaire, frange de Graminées ripicoles; 2464, II/fd/15, 22.IX.1951, fauchage dans marécage à végétation dense; 2496, II/hd/4, 2.X.1951, fauchage de la strate herbeuse en savane herbeuse non brûlée; 2521, II/gc/11, 5.X.1951, fauchage dans milieu éclairé, Graminées dominantes -; Herbacées paludicoles, dans une expansion marécageuse; 2576, II/fd/6, 11.X.1951, fauchage de la strate de Graminées non brûlées, sur un talus en pente douce, en savane herbeuse de fond; 2680, II/PpK/55, 26.X.1951, fauchage violent des Graminées en fleurs, en savane herbeuse; 2724, PpK/80-90, 5.XI.1951, fauchage violent de la strate de Graminées basses : 0,50 à 0,60 m, en savane herbeuse (piste); 2757, II/gc/11, 13.XI.1951, fauchage des Herbacées paludicoles, végétation dense; 2765, II/id/8, 17.XI.1951, fauchage du fond d'Herbacées (Fougères *Scleria*), tête de source; 2860, PpK/90-115, 3.XII.1951, fauchage violent des Graminées basses (pâturées) de la piste en savane herbeuse; 2876, II/fc/8, 6.XII.1951, fauchage des Herbacées paludicoles; petite tête de source à boisement dégradé, en plaine marécageuse; 2998, Mabanga/8", 8.I.1952, fauchage des Herbacées paludicoles, petite tête de source légèrement boisée; 3024, II/gd/11, 18.I.1952, fauchage de peuplement de *Marantochloa*, dans un petit marécage découvert; 3031, II/gd/6, 22.I.1952, fauchage en savane, bord de rivière, avant le passage du feu, dans la savane proche de la Nambirima; 3069, II/gd/10 Nambirima, 26.I.1952, fauchage des plantes aquatiques, dans cours marécageux de la rivière; 3077, II/gd/10, 30.I.1952, fauchage des Herbacées paludicoles, îlot de végétation entièrement entouré par la savane brûlée le 23.I.1952, dans ruisseau à cours dénudé; 3081, II/id/9, 31.I.1952, ramassage sous l'écorce d'un arbre abattu, vivant, dans vallon encaissé, abords brûlés; 3129, II/fd/15, 15.II.1952, fauchage des Herbacées paludicoles, milieu sans ombrage, dans un marécage partiellement asséché; 3178, II/fd/12, 10.III.1952, fauchage des arbustes du taillis, végétation

paludicole; 3410, II/gd/4, 2.V.1952, fauchage des Graminées, 0,70 m de haut, non en fleurs, en savane herbeuse; 3449, II/gd/4, 8.V.1952, fauchage, végétation basse sans ombrage, en savane herbeuse; 3488, Inimvua, 20.V.1952, fauchage, ramassage sur les flancs du mont, en savane boisée à *Lophira*; 3583, Garamba/2 source, 6.VI.1952, fauchage de la strate herbeuse et arbustive en savane arborescente claire; 3608, PFSK/22/8, 10.VI.1952, fauchage de la strate d'Herbacées sciaphiles, tête de source à boisement clair; 3612, Iso III, 11.VI.1952, fauchage de la strate herbacée du sous-bois, en forêt d'*Isobertinia*; 3643, Iso II, 16.VI.1952, fauchage de la strate herbacée sous couvert léger, en forêt d'*Isobertinia* très claire; 3646, PFSK/25/3, 17.VI.1952, fauchage des arbres en savane arborescente à *Combretum*; 3656, PFSK/5/3, 20.VI.1952, fauchage des arbustes et strate herbeuse, en savane herbeuse à *Combretum*; 3678, Ndelele/4, 18.VI.1952, fauchage entre les éboulis rocheux, en savane herbeuse; 3694, II/fd/4, 3.VI.1952, fauchage des Graminées et plantes rudérales aux abords des sentiers, en savane herbeuse; 3700, II/fc/11, 25.VI.1952, fauchage de la strate d'Herbacées paludicoles, en plaine marécageuse; 3706, II/gd/4, 26.VI.1952, fauchage de la strate herbacée sans ombrage (1,25 m de haut), en savane herbeuse; 3799, II/id/9, 16.VII.1952, *Rauwolfia vomitoria*, dans une galerie forestière dégradée; 3849, Ndelele, 30.VII.1952, fauchage des Herbacées, sur éboulis rocheux; 3850, PFSK/7/3, 31.VII.1952, fauchage des arbustes, en savane arborescente à *Combretum*, *Terminalia* et *Protea*; 3869, Ndelele/8, 1.VIII.1952, récoltés entre les fissures des grosses branches dans la couronne de *Terminalia glaucescens*, tête de source boisée (ravin ombragé); II/gd/10, 7.VIII.1952, fauchage de la végétation d'Herbacées paludicoles héliophiles, dans un ruisseau à cours dénudé; 3923, II/gd/4, 8.VIII.1952, fauchage des Graminées, en savane herbeuse à *Loudetia*; 3952, II/gd/6, 19.VIII.1952, fauchage de vallée inondée par les crues, Graminées en savane herbeuse; 3958, II/hd/4, 20.VIII.1952, fauchage des Graminées en savane herbeuse de crête; 3978, II/gd/4, 25.VIII.1952, fauchage de la dalle latéritique, végétation herbeuse basse, essentiellement Graminées; 4023, II/gd/6, 2.IX.1952, fauchage bas de pente, à *Vitex Doniana* suffrutescents, en savane herbeuse; 4036, II/gd/11, 4.IX.1952, fauchage des Herbacées paludicoles (particulièrement *Jussiaea*, *Impatiens*, *Aeschynomene*) en vallon marécageux sans ombrage; 4054, II/gd/4, 12.IX.1952, fauchage sur les Graminées en voie de dessiccation, en savane herbeuse à *Nephrolepis* et *Ophioglossum*; 4057, II/gc/17, 16.IX.1952, fauchage de la strate d'Herbacées paludicoles, dans marais à *Jussiaea*; 4068, Ndelele/R., 22.IX.1952, fauchage des Graminées, en savane herbeuse à *Loudetia simplex*; 4076, mont Moyo, 25.IX.1952, fauchage de la strate herbeuse, en savane à *Urelytrum*; 4077, II/gd/4, 18.IX.1952, fauchage des Herbacées rudérales, en savane herbeuse (camp); 4078, II/fd/4, 22.IX.1952, fauchage des Graminées et Herbacées rudérales croissant au bord d'une piste, en savane herbeuse.

7. — *Bruchus subconvexus* PIC.

PIC, 1952, Échange, 528, p. 8.

51 exemplaires, 22 récoltes :

1085, II/g/11, 12.I.1951, fauchage sur les feuilles de *Kigelia aethiopica*; 1886, II/gc/6, 8.VI.1951, fauchage de la strate graminéenne basse, en savane paludicole; 2521, II/gc/11, 5.X.1951, fauchage du milieu éclairé, Graminées dominantes + Herbacées paludicoles, expansion marécageuse; 2701, II/gd/4, 30.X.1951, au filet sur des feuilles de Sorgho introduit, appât, miellat des pucerons, en savane herbeuse (camp); 3129, II/fd/15, 15.II.1952, fauchage des Herbacées paludicoles, milieu sans ombrage, dans un marécage partiellement asséché; 3196, Ndelele/K/117/11, 19.III.1952, fauchage des Herbacées paludicoles, milieu découvert, dans un marais partiellement asséché; 3399, II/gc/11, 29.IV.1952, fauchage de la strate herbacée, un ruisseau dans un vallon dénudé; 3424, II/fd/7", 5.V.1952, fauchage d'une mare permanente, végétation paludicole abon-

dante et variée, abords marécageux; 3567, II/hd/6, 30.V.1952, fauchage des Graminées en fleurs, en savane herbeuse de fond de vallée; 3642, Iso II/11, 16.IV.1952, fauchage des Herbacées, dans la forêt à *Isobertinia*, vallon à Herbacées paludicoles; 3656, PFSK/5/3, 20.VI.1952, fauchage des arbustes et strate herbeuse, en savane arborescente à *Combretum*; 3700, II/fc/11, 25.VI.1952, fauchage de la strate d'Herbacées paludicoles, dans une plaine marécageuse; 3811, Utukuru/4, 22.VII.1952, fauchage des Herbacées en savane herbeuse sur dalle latéritique; 3815, Ndelele/R., 23.VII.1952, fauchage des Herbacées croissant sur les roches et dans les anfractuosités, sur éboulis rocheux; 3844, mont Moyo, 29.VII.1952, fauchage des prairies de Graminées, sur dôme granitique à Graminées basses; 3861, II/fc/6, 28.VII.1952, fauchage de la savane partiellement marécageuse, en savane herbeuse de vallée; 3940, II/gc/17, 14.VIII.1952, fauchage dans une plaine temporairement marécageuse, Graminées en fleurs en savane herbeuse paludicole; 3952, II/gd/6, 19.VIII.1952, fauchage de Graminées de vallée inondée par les crues, en savane herbeuse; 3958, II/hd/4, fauchage des Graminées, en savane herbeuse de crête; 3963, II/gc/6, 21.VIII.1952, fauchage en savane herbeuse basse (bas de pente, Graminées basses); 4054, II/gd/4, 12.IX.1952, fauchage sur les Graminées fauchées en voie de dessiccation, en savane herbeuse à *Nephrolepis* et *Ophioglossum*; 4078, II/fd/4, 22.IX.1952, fauchage des Graminées et Herbacées rudérales croissant au bord d'une piste, en savane herbeuse.

8. — *Bruchus subcaeruleus* PIC.

PIC, 1902, Le Natural., XXIV, p. 146.

151 exemplaires, 81 récoltes; obtenu généralement par fauchage de la végétation basse en savanes ou sur les épillets de Graminées :

345, I/b/3, 29.III.1950, en taillis de galerie forestière sèche; 729, Akam, 28.VII.1950, fauchage en savane herbeuse; 800, I/o/1, 4.IX.1950, fauchage en savane herbeuse; 831, Napokomweli, 19.IX.1950, fauchage sur les herbes d'un « Ndiwili »; 881, I/o/1, 7-10.X.1950, faunule des épillets de *Beckeropsis uniseta*, en savane arborescente; 911, I/o/1, 28.X.1950, sur épillets, faunule des épis de *Setaria sphacelata*, en savane arborescente; 998, II/d, 21.XII.1950, fauchage de Graminées en savane le long de la piste à 600 m de la Garamba; 1033, II/e confluent Garamba-Nambirima, 3.I.1951, fauchage sur 10 m de large le long de la Garamba, en savane à Graminées; 1040, II/e, 4.I.1951, fauchage sur la rive droite de la Garamba, en savane basse; 1055, II/e, 6.I.1951, fauchage de Graminées courtes au bord de l'eau; 1144, II/f/17, 20.I.1951, fauchage des berges herbeuses et buissonnantes; 1283, II/gc/8, 23.II.1951, fauchage dans le taillis, boisement dégradé, tête de source; 1335, II/hc/8, 28.II.1951, fauchage de pelouse à Cypéracées; 1590, II/hc/8, 23.IV.1951, fauchage d'une végétation rare en terrain marécageux en dessous des Mitragnynes; 1617, II/ee/14, 26.IV.1951, fauchage sur feuilles d'*Ixora radiata*; 1798, II/fd/15, 24.V.1951, fauchage sur fleurs d'Herbacées ripicoles diverses, en plaine marécageuse; 1805, II/fd/17, 25.V.1951, fauchage aux abords d'une mare sous couvert, fauchage dans la strate herbacée paludicole, en galerie forestière; 1887, II/gd/7", 8.VI.1951, ramassage, fauchage autour d'une mare temporaire sur dalle latéritique, frange de Graminées paludicoles; 1970, II/fd/17, 25.VI.1951, fauchage, ramassage sur sol et strate herbacée basse dans une dépression humide, en galerie forestière; 1981, II/fd/18, 26.VI.1951, fauchage sur ados de sables alluvionnaires récents, strate herbeuse; 2024, II"gd/14s, 30.VI.1951, fauchage de la strate herbeuse autour d'une mare temporaire en savane herbeuse; 2072, II/fd/8, 13.VII.1951, fauchage des Graminées, dans un bas-fond partiellement marécageux; 2128, II/fd/5, 23.VII.1951, fauchage, ramassage sur strate herbacée sous *Crossopteryx febrifuga*, milieu éclairé, sur massif isolé; 2224, II/fd/17, 6.VIII.1951, fauchage du taillis arbustif sur talus escarpé, en lisière de galerie forestière; 2263, II/nf/2, 13.VIII.1951, fauchage de la strate herbeuse, dans les parties dégagées, en savane arborescente; 2264, II/fd/4, 16.VIII.1951, fauchage de la

strate herbeuse, en savane herbeuse non brûlée; 2420, II/gc/5, 12.IX.1951, ramassage sur alluvions grises de vallée (sol à gley), sur le sol et entre les touffes de Graminées (1,25 m de haut), carré de 10 × 10 m (description des milieux : obs. n° 236) en savane herbeuse pauvre; 2491, II/hc/9, 28.IX.1951, fauchage sur des Herbacées basses à l'ombre, rivière à cours boisé peu dense; 2496, II/hd/4, 2.X.1951, fauchage de la strate herbeuse, en savane herbeuse non brûlée; 2521, II/gc/11, fauchage en milieu éclairé, Graminées dominantes + Herbacées paludicoles, expansion marécageuse; 2554, II/fd/18, 8.X.1951, fauchage sur alluvions sablonneuses récentes, faunule des épis de *Panicum*, en savane herbeuse; 2615, PpK/52/g, 16.X.1951, galerie forestière très dégradée en savane herbeuse; 2650, II/gd/4, 22.X.1951; 2668, II/fd/4, 24.X.1951, fauchage de la strate de Graminées en fleurs, hauteur 1,50 m, en savane herbeuse non brûlée; 2680, II/PpK/55, 26.X.1951, fauchage violent des Graminées en fleurs, en savane herbeuse; 2681, II/gd/4, 27.X.1951, fauchage d'Herbacées et Graminées croissant dans les parties dégagées, en savane herbeuse; 2860, PpK/90-115, 3.XII.1951, fauchage violent des Graminées basses (pâturées) de la piste, en savane herbeuse; 2944, II/gd/4, 27.XII.1951, fauchage en savane; 2955, II/fc/17, 29.XII.1951, battage, fauchage des arbrisseaux *Canthium* sp. partiellement à l'ombre, avant la floraison, en galerie forestière claire (lambeau); 3030, II/fd/17, 19.I.1952, fauchage du taillis ombragé, en galerie forestière; 3080, II/id/9, 31.I.1952, fauchage d'Herbacées paludicoles sous couvert, ruisseau à cours boisé, dans vallon encaissé; 3096, II/cc/9, 5.II.1952, fauchage d'Herbacées paludicoles (fougères et *Thalia Welwitschii*), sous faible ombrage, en galerie forestière très éclaircie; 3140, II/me/9, 26.II.1952, fauchage de la strate d'Herbacées paludicoles sous faible ombrage, dans des vestiges dégradés de galerie forestière; 3142, Ndelele/11, 21.II.1952, fauchage des Herbacées paludicoles, dans un fond marécageux (à sec); 3161, II/je/9, 4.III.1952, ramassage sur le sol sablonneux très humide, presque fangeux sous ombrage dense, en galerie forestière; 3386, Pidigala, 22.IV.1952, battage des feuilles d'*Erythrophloeum guineensis* au bord d'une galerie forestière dense; 3388, mont Embe, 19.IV.1952, troubleau dans une mare remplie d'Algues, sous couvert d'une galerie forestière très dense, rivière Meridi; 3399, II/gc/11, 29.IV.1952, fauchage de la strate herbacée, ruisseau dans un vallon dénudé; 3410, II/gd/4, 2.V.1952, fauchage des Graminées, 0,70 m de haut, non en fleurs, en savane herbeuse; 3449, II/gd/4, 8.V.1952, fauchage bord de piste en savane herbeuse; 3450, Aka, fauchage des arbres dont des Rubiacées en fleurs (type guinéen), en lisière de galerie forestière dense; 3547, II/gd/4, 27.V.1952, sur les épis en fleurs (faunule des épis) de *Sporobolus pyramidalis*, en savane herbeuse; 3567, II/hd/6, 30.V.1952, fauchage des Graminées en fleurs (*Setaria*, *Sporobolus* et Cypéracées) en savane herbeuse de fond de vallée; 3612, Iso III, 11.VI.1952, fauchage de la strate herbacée du sous-bois, en forêt d'*Isobertinia*; 3642, Iso II/11, 16.IV.1952, fauchage des Herbacées, dans une forêt à *Isobertinia*, vallon à Herbacées paludicoles; 3694, II/fd/4, 3.VI.1952, fauchage des Graminées et plantes rudérales, bords de sentiers, en savane herbeuse; 3700, II/fc/11, 25.VI.1952, fauchage de la strate d'Herbacées paludicoles, en plaine marécageuse; 3729, II/fe/7, 4.VII.1952, fauchage de la strate d'Herbacées (1,25 m de haut), récemment inondée, en prairie à paludicoles; 3811, Utukuru/4, 22.VII.1952, fauchage des Herbacées, en savane herbeuse sur dalle latéritique; 3815, Ndelele/R., 23.VII.1952, fauchage des Herbacées croissant sur les roches et dans les anfractuosités, sur éboulis rocheux; 3861, II/fc/6, 28.VI.1952, fauchage de la savane partiellement marécageuse, en savane herbeuse de vallée; 3878, II/gc/10, 4.VIII.1952, fauchage des Herbacées paludicoles et aquatiques, abords marécageux, dans un ruisseau à cours dénudé; 3884, II/fd/12, 5.VIII.1952, fauchage des Herbacées ripicoles immergées, milieu sans ombrage, dans un chenal dépendant de la Garamba; 3923, II/gd/4, 8.VIII.1952, fauchage des Graminées, en savane herbeuse à *Loudetia*; 3926, II/fd/17, 12.VIII.1952; 3940, II/gc/17, 14.VIII.1952, fauchage dans une plaine temporairement marécageuse (Graminées et Cypéracées en fleurs) en savane herbeuse paludicole; 3944, II/jd/9, 16.VIII.1952, fauchage des Herbacées et des arbustes du taillis sous ombrage, en galerie forestière claire; 3953, II/hd/11, 18.VIII.1952, fauchage des buissons de *Cassia* sp. en fleurs, dans vallon

marécageux (bords); 3958, II/hd/4, 20.VIII.1952, fauchage des Graminées, en savane herbeuse de crête; 3964, II/gd/4, 22.VIII.1952, fauchage de la savane herbeuse à *Loudetia* sur plateau; 3978, II/gd/4, 25.VIII.1952, fauchage de la dalle latéritique, essentiellement Graminées, végétation herbeuse basse; 3982, II/fc/5, 26.VIII.1952, fauchage des Graminées (*Loudetia*, *Hyparrhenia*, *Panicum*, *Sporobolus*), en savane herbeuse de vallée; 3983, II/fd/17, 27.VIII.1952, battage et fauchage des arbustes du taillis après une crue, sur talus de berge boisée; 3988, II/nf/4, 28.VII.1952, fauchage des Graminées basses, en savane herbeuse de crête; 3992, PpK/1/6, 30.VIII.1952, fauchage de la strate herbacée (entré marais et savane arborescente), en savane herbeuse; 4023, II/gd/6, 2.IX.1952, fauchage du bas de pente, à *Vitex Doniana* suffrutescents, en savane herbeuse; 4038, II/fd/18, 6.IX.1952, fauchage des berges sablonneuses, dans une prairie à Graminées; 4068, Ndelele, 22.IX.1952, fauchage des Graminées, en savane herbeuse à *Loudetia simplex*; 4078, II/fd/4, 22.IX.1952, fauchage des Graminées et Herbacées rudérales croissant au bord d'une piste, en savane herbeuse; 4083, II/fd/17, 25.IX.1952, fauchage du taillis arbustif et de la strate à *Setaria megaphylla*, en galerie forestière claire.

9. — *Bruchus ituriensis* DECELLE.

DECELLE, 1958, Rev. Zool. Bot. Afr., LVIII, 1-2, p. 80.

179 exemplaires, 50 récoltes; obtenu par fauchage de la strate herbacée ou par battage de la végétation ligneuse :

422, I/a/3, 17.IV.1950, fauchage en savane arborescente; 486, I/a/4", 5.V.1950, ramassage sur feuilles d'arbres divers; 524, I/o/2, 15.V.1950, fauchage dans les taillis, en galerie forestière humide; 725, I/o/1, 26.VII.1950, ramassage en savane arbustive, sur feuilles d'arbres divers; 2040, II/hb/4, 3.VII.1951, fauchage des hautes Graminées (terrain brûlé en décembre); 2055, II/gd/4, 6.VII.1951, fauchage en savane herbeuse à ligneux rares (non brûlée); 2080, Haute-Makpe/9, 13.VII.1951, fauchage en galerie forestière marécageuse sans Mitragyne, courte végétation paludicole sous les arbres; 2173, II/fd/17, 30.VII.1951, fauchage du taillis au bord d'une galerie forestière; 2650, II/gd/4, 22.X.1951; 2831, II/gd/4, 30.XI.1951, fauchage en savane herbeuse (non brûlée à la saison sèche); 2862, II/gd/4, 5.XII.1951, fauchage dans un milieu constitué de petites Herbacées tapissantes et de Graminées basses, en savane herbeuse; 2939, II/fd/18, 21.XII.1951, fauchage de la strate herbacée basse, Graminée et *Urena lobata* sur berge, boisement relique de galerie; 3012, II/fe/6, 16.I.1952, fauchage sur la rive gauche de la Nambira, en savane herbeuse; 3022, II/fc/17, 17.I.1952, fauchage de *Canthium venosum* en buissons denses, en galerie forestière claire; 3123, II/fd/17, 13.II.1952, battage des arbustes du taillis, en galerie forestière dense (massif); 3313, II/gd/8, 10.IV.1952, tête de source, arbres rares, récolte au filet sur jeunes feuilles de *Spathodea nilotica*; 3314, II/gd/11, 10.IV.1952, fauchage de la strate d'Herbacées paludicoles (0,60 à 0,80 m de hauteur), dans un petit vallon marécageux à découvert; 3327, Pidigala, 23.IV.1952, lisière sous ombrage, en taillis de galerie forestière; 3328, Pidigala, 23.IV.1952, ramassage sur le sol et arbustes, en savane arborescente; 3347, mont Embe, 20.IV.1952, fauchage, ramassage, dans le taillis éclairé, en galerie forestière dense, rivière Mapanga; 3358, Pidigala, 23.IV.1952, fauchage du taillis arbustif, en galerie forestière très dense; 3386, Pidigala, 22.IV.1952, battage des feuilles d'*Erythrophloeum guineensis*, au bord d'une galerie forestière dense; 3402, II/gc/8, 30.IV.1952, fauchage des Herbacées paludicoles faiblement ombragées, tête de source faiblement boisée; 3450, Aka, 14.V.1952, fauchage des arbustes dont des Rubiacées en fleurs (type guinéen), en lisière de galerie forestière dense; 3463, Aka, 15.V.1952, fauchage des arbustes du taillis, fond du ravin, couvert dense, en galerie forestière dense (type guinéen); 3468, Dedegwa, 17.V.1952, fauchage des arbustes de la lisière, en galerie forestière dense (type guinéen); 3476, Aka, 19.V.1952, battage des arbres, en savane arborescente; 3481, Dedegwa,

17.V.1952, battage des arbustes de la galerie sous ombrage dense, source, en galerie forestière dense (type guinéen); 3499, Dedegwa, 21.V.1952, fauchage, battage, des arbres et arbustes du fond du ravin, aval, en galerie forestière dense (type guinéen); 3514, Aka/2, 22.V.1952, fauchage des arbustes, type guinéen, en lisière de galerie forestière dense; 3700, II/fc/11, 25.VI.1952, fauchage de la strate d'Herbacées paludicoles, en plaine marécageuse; 3708, II/fd/18, 28.VI.1952, fauchage de la strate dense des Graminées, sur berges de terre; 3720, II/id/9, 2.VII.1952, fauchage des arbustes du taillis ombragé, en galerie forestière à *Erythrophloeum*; 3743, II/gd/4, 5.VII.1952, fauchage des ligneux, en savane herbeuse à ligneux suffrutescents; 3763, II/fd/17, 9.VII.1952, fauchage des arbustes du taillis partiellement ombragé, en galerie forestière claire; 3773, II/id/9, 11.VII.1952, fauchage de la strate d'Herbacées paludicoles, dans ruisseau à galerie très dégradée; 3842, PFNK/7/9, 28.s.VII.1952; 3940, II/gc/17, 14.VIII.1952, fauchage dans une plaine temporairement marécageuse Graminées et Cypéracées en fleurs en savane herbeuse paludicole; 3945, II/hd/4, 18.VIII.1952, récoltés sur les épis, faunule des épis de *Pennisetum polystachium*, en savane herbeuse; 3958, II/hd/4, 20.VIII.1952, fauchage des Graminées, en savane herbeuse de crête; 3963, II/gc/6, 21.VIII.1952, fauchage (bas de pente, Graminées basses), en savane herbeuse basse; 3964, II/g/d4, 22.VIII.1952, fauchage en savane herbeuse à *Loudetia* sur plateau; 3983, II/fd/17, 27.VIII.1952, battage et fauchage des arbustes du taillis après une crue, sur talus de berge boisée; 3988, II/nf/4, 28.VIII.1952, fauchage des Graminées basses, en savane herbeuse de crête; 4008, II/jd/11, 1.IX.1952, fauchage de la strate d'Herbacées paludicoles composée surtout de Cypéracées, dans un vallon marécageux sans ombrage; 4021, II/gd/4, 9.IX.1952; 4023, II/gd/6, 2.IX.1952, fauchage sur bas de pente, à *Vitex Doniana* suffrutescents, en savane herbeuse; 4038, II/fd/18, 6.IX.1952, fauchage sur berges sablonneuses, dans une prairie à Graminées; 4075, Ndelele/R., 24.IX.1952, fauchage du taillis arbustif et herbacé sous couvert de quelques grands arbres, sur éboulis rocheux; 4077, II/gd/4, 18.IX.1952, fauchage des Herbacées rudérales, en savane herbeuse (camp).

10. — *Bruchus multivariegatus* Pic.

Pic, 1953, Bull. Inst. roy. Sc. nat. Belg., XXIX, 14, p. 5.

321 exemplaires, 76 numéros de récolte; généralement obtenu par fauchage de la végétation basse, surtout en terrains marécageux et en galeries forestières :

832, I/o/2, 20.IX.1952, fauchage en savane herbeuse, de part et d'autre de la rivière; 995, II/e, 18.XII.1950, ramassage, fauchage dans la strate herbeuse, avant le passage des feux, en savane herbeuse (fond de vallée); 1144, II/f/17, 20.I.1951, fauchage des berges herbeuses et buissonnantes; 1808, II/gd/11, 26.V.1951, fauchage de la végétation paludicole, dans un fond marécageux (Nambirima); 1809, II/id/8, 22.V.1951, fauchage sur sol marécageux, sur la végétation paludicole; 1890, II/fd/17, 11.VI.1951, fauchage de la strate herbacée sur berges sablonneuses; 1920, II/gd/8, 16.VI.1951, fauchage sur la strate herbacée de la partie fangeuse, dans un fond marécageux formant tête de source; 2015, II/gc/6, 29.VI.1951, fauchage des hautes Graminées non brûlées (*Urelytrum*); 2024, II/gd/148, 30.VI.1951, fauchage de la strate herbeuse autour de la mare temporaire en savane herbeuse; 2059, II/ge/13s, 12.VII.1951, fauchage de la strate d'Herbacées paludicoles, dans une mare aux abords marécageux; 2061, II/gd/8, 12.VII.1951, fauchage de la strate d'Herbacées paludicoles et des abords, tête de source faiblement arborée; 2072, II/fd/8, 13.VII.1951, fauchage des Graminées, dans un bas-fond partiellement marécageux; 2134, II/gd/4, 20.VII.1951, fauchage sous de grands *Parinari*, en savane herbeuse à ligneux rares; 2158, II/gc/8, 27.VII.1951, fauchage, ramassage dans un fond marécageux dénudé formant tête de source; 2161, II/hc/4, 26.VII.1951, fauchage

dans une haute savane non brûlée (sans ligneux), fauchage devant la ligne de feu allumé artificiellement; 2235, II/fd/15, 7.VIII.1951, fauchage et ramassage au sol dans les parties les plus sèches, dans un marécage à strate d'Herbacées paludicoles; 2265, II/hc/8, 17.VIII.1951, fauchage de la strate herbeuse marécageuse sous ligneux, tête de source à Mitragynies; 2290, II/fd/6, 23.VIII.1951, fauchage de la savane herbeuse de fond partiellement marécageux, non brûlée, strate d'Herbacées paludicoles; 2419, II/id/10, 11.IX.1951, fauchage de la strate dense d'Herbacées paludicoles, dans une rivière à cours dénudé; 2452, II/je/4, 20.IX.1951, fauchage des herbes courtes au centre d'un chemin; 2464, II/fd/15, 22.IX.1951, fauchage dans un marécage à végétation dense; 2491, II/hc/9, 28.IX.1951, fauchage sur des Herbacées basses à l'ombre, dans une rivière à cours boisé peu dense; 2521, II/gc/11, 5.X.1951, fauchage dans un milieu éclairé, Graminées dominantes + Herbacées paludicoles; 2653, II/fc/18, 22.X.1951, fauchage des berges (alluvions sablonneuses récentes); 2697, II/fd/6, 29.X.1951, fauchage de la strate de Graminées basses, 1 à 1.25 m dans une dépression humide, en savane herbeuse de bas-fond marécageux; 2744, II/me/10, 12.XI.1951, fauchage de la strate herbeuse paludicole éclairée, dans un cours d'eau à découvert; 2757, II/gc/11, 13.XI.1951, fauchage des Herbacées paludicoles, végétation dense; 2768, PpK/55/d/8, 19.XI.1951, fauchage de la strate d'Herbacées paludicoles, milieu dégradé éclairé, tête de source à découvert; 2860, PpK/90-115, 3.XII.1951, fauchage violent des Graminées basses (pâturées) de la piste, en savane herbeuse; 2876, II/fc/8, 6.XII.1951, fauchage des Herbacées paludicoles, petite tête de source à boisement dégradé, en plaine marécageuse; 2935, II/fd/10, 20.XII.1951, fauchage des Graminées et Herbacées paludicoles en voie de dessiccation, dans un petit vallon dénudé; 2972, PpK/12/d/9, 2.I.1952, fauchage des Herbacées paludicoles et ombrophiles, en galerie forestière claire; 3024, II/gd/11, 18.I.1952, fauchage du peuplement de *Marantochloa*, dans un petit marécage découvert; 3069, II/gd/10 Nambirima, 26.I.1952, fauchage dans le cours marécageux de la rivière (70 h. après le passage du feu dans la savane environnante), plantes aquatiques; 3076, M'Paza/9, 23.I.1952, fauchage de la strate herbacée sous couvert, dans galerie à *Mitragyna*; 3105, II/ke/8, 12.II.1952, fauchage des Herbacées sciaphiles, tête de source à boisement dégradé; 3129, II/fd/15, 15.II.1952, fauchage des Herbacées paludicoles, milieu sans ombrage, dans un marécage partiellement asséché; 3177, II/gd/14, 8.III.1952, fauchage de la prairie à Cypéracées colonisant un fond asséché; 3178, II/fd/12, 10.III.1952, fauchage de la végétation paludicole autout d'un marigot; 3197, Anie/9, 18.III.1952, fauchage de la strate d'Herbacées paludicoles dans une éclaircie, en galerie forestière (rivière Anie — mont Moyo); 3207, Haute-Moko Ndelele, 21.III.1952, fauchage dans les éboulis rocheux, bords d'un ruisseau coulant à découvert; 3262, II/fe/18, 31.III.1952, fauchage des Herbacées et arbustes, sur berges à fourrés de ligneux touffus; 3277, PpK/51/g/9, 2.IV.1952, fauchage d'une galerie forestière au dernier stade de la dégradation, fauchage de la strate d'Herbacées paludicoles héliophiles; 3279, II/fd/17, 3.IV.1952, fauchage des arbustes du taillis ombragé, en galerie forestière sèche; 3328, Pidigala, 23.IV.1952, ramassage sur le sol et arbustes, en savane arborescente; 3358, Pidigala, 23.IV.1952, fauchage du taillis arbustif, en galerie forestière très dense; 3399, II/gc/11, 29.IV.1952, fauchage de la strate herbacée, ruisseau dans un vallon dénudé; 3424, II/fd/7", 5.V.1952, fauchage aux abords marécageux d'une mare permanente, végétation paludicole abondante et variée; 3450, Aka, 14.V.1952, fauchage des arbustes dont des Rubiacées en fleurs (type guinéen), en lisière de galerie forestière dense; 3463, Aka, 15.V.1952, fauchage des arbustes du taillis, fond du ravin, couvert dense, en galerie forestière dense (type guinéen); 3468, Dedegwa, 17.V.1952, fauchage des arbustes de la lisière, en galerie forestière dense (type guinéen); 3514, Aka/2, 22.V.1952, fauchage des arbustes, type guinéen, en lisière de galerie dense; 3700, II/gd/11, 24.VI.1952, fauchage de la strate d'Herbacées paludicoles, en plaine marécageuse; 3706, II/gd/4, 26.VI.1952, fauchage de la strate herbacée sans ombrage (1.25 m de haut), en savane herbeuse; 3729, II/fe/7, 4.VII.1952, fauchage de la strate d'Herbacées (1.25 m de haut), récemment inondée, dans une prairie à paludicoles; 3773, II/id/9, 11.VII.1952, fauchage de la strate d'Her-

bacées paludicoles, dans un ruisseau à galerie très dégradée; 3820, PFNK/12/9, 24.VII.1952, fauchage de la strate d'Herbacées paludicoles héliophiles, dans une clairière encaissée, en galerie forestière; 3842, PFNK/7/9, 28.VII.1952; 3844, mont Moyo, 29.VII.1952, fauchage des prairies de Graminées, sur dôme granitique à Graminées basses; 3869, Ndelele/8, 1.VIII.1952, récoltés entre les fissures des grosses branches dans la couronne de *Terminalia glaucescens*, tête de source boisée (ravin ombragé); 3878, II/gc/10, 4.VIII.1952, fauchage des Herbacées paludicoles et aquatiques; abords marécageux de ruisseau à cours dénudé; 3884, II/fd/12, 5.VIII.1952, fauchage des Herbacées ripicoles immergées, milieu sans ombrage, dans un chenal dépendant de la Garamba; 3923, II/gd/4, 8.VIII.1952, fauchage des Graminées, en savane herbeuse à *Loudetia*; 3932, II/gd/4, 12.VIII.1952; 3940, II/gc/17, 14.VIII.1952, fauchage dans une plaine temporairement marécageuse, Graminées et Cypéracées en fleurs, en savane herbeuse paludicole; 3944, II/jd/9, 16.VIII.1952, fauchage des Herbacées et des arbustes du taillis sous ombrage, en galerie forestière claire; 3951, II/hd/11, 18.VIII.1952, fauchage des Herbacées paludicoles héliophiles dans un vallon marécageux; 3952, II/gd/6, 19.VIII.1952, fauchage de la vallée inondée par les crues, Graminées, en savane herbeuse; 3958, II/hd/4, 20.VIII.1952, fauchage des Graminées, en savane herbeuse de crête; 3963, II/gc/6, 21.VIII.1952, fauchage (bas de pente, Graminées basses), en savane herbeuse basse; 3964, II/gd/4, 22.VIII.1952, fauchage de la savane herbeuse à *Loudetia* sur plateau; 3988, II/nf/4, 28.VIII.1952, fauchage des Graminées basses, en savane herbeuse de crête; 4008, II/jd/11, 1.IX.1952, fauchage de la strate d'Herbacées paludicoles composée surtout de Cypéracées, dans un vallon marécageux sans ombrage; 4042, II/gc/8, 9.IX.1952, fauchage des arbustes et de la strate à Herbacées paludicoles, tête de source à boisement très dégradé; 4044, PpK/9/g/9, 10.IX.1952, fauchage de la strate herbacée (partie marécageuse), composée principalement de *Setaria megaphylla*, en galerie forestière très dégradée; 4057, II/gc/17, 16.IX.1952, fauchage de la strate d'Herbacées paludicoles, dans un marais à *Jussiaea*.

11. — *Bruchus grandemaculatus* PIC.

PIC, 1933, Mélanges, 61, p. 20.

1 seul exemplaire :

3210, Mabanga, 24.III.1952, à la lampe.

12. — *Bruchus garambaensis* n. sp.

(Fig. 2.)

Petite espèce, longue de 2,2 à 2,5 mm, voisine de *Br. lusingaensis* DECELE, décrite du Parc National de l'Upemba, mais avec les yeux plus gros, la pubescence plus dense, le pronotum moins grossièrement ponctué et le pygidium plus vertical.

Tête grande, noire, carénée, faiblement pubescente; palpes bruns; antennes courtes roux clair, parfois enfumées à l'extrémité; yeux grands, noirs, échancrés. Thorax court, en cloche, noir ponctué, à pubescence longue, assez dense, uniforme, grisâtre à reflets fauves. Élytres pris ensemble plus longs que larges, à épaules non marquées, leur plus grande largeur en arrière du milieu, arrondis séparément à l'extrémité; noirs à pubescence uniforme comme celle du pronotum.

Pygidium vertical, non visible verticalement, à pubescence argentée, serrée et longue masquant les téguments.

Dessous noir à pubescence serrée comme sur le pygidium. Pattes rousses comme les antennes avec la base des fémurs postérieurs noirs; ces fémurs canaliculés mais non dentés.

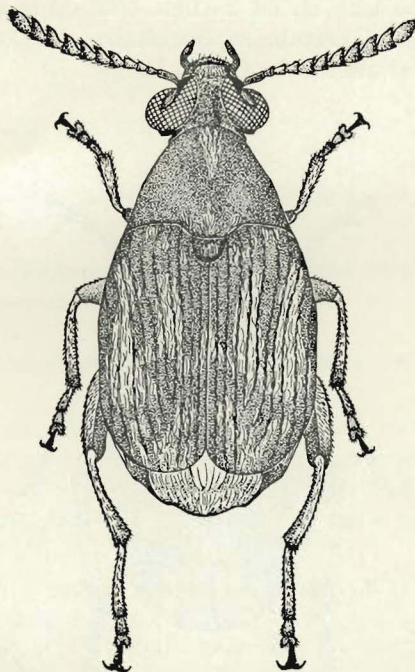


FIG. 2. — *Bruchus garambaensis* n. sp. (×24 env.).

1 holotype et 17 paratypes obtenus en 13 récoltes :

3656, PFSK/5/3, 20.VI.1952, fauchage des arbustes et strate herbeuse, en savane arborescente à *Combretum* (holotype); 1887, II/gd/7", 8.VI.1951, ramassage, fauchage, autour d'une mare temporaire sur dalle latéritique, frange de Graminées paludicoles; 2015, II/gc/6, 29.VI.1951, fauchage des hautes Graminées non brûlées (*Urelytrum*); 2039, II/gd/camp, 4.VII.1951, sur feuilles et inflorescences de maïs introduit, en savane herbeuse; 2059, II/ge/13s, 12.VII.1951, fauchage de la strate d'Herbacées paludicoles, dans une mare aux abords marécageux; 2157, II/fc/6, 25.VII.1951, fauchage de Graminées, de bas-fond non brûlé, en savane herbeuse; 2812, II/gd/4, 30.XI.1951, à la lampe; 2939, II/fd/18, 21.XII.1951, fauchage de la strate Herbacée basse, Graminées et *Urena lotata*, sur berge, boisement relique de galerie; 3606, mont Tungu (Soudan), 9.VI.1952, fauchage des plantes (*Cissus*) et arbustes croissant dans les roches à la base du mont rocheux; 3708, II/fd/18, 28.VI.1952, fauchage de la strate des Graminées, sur berges de terre; 3729, II/fe/7, 4.VII.1952, fauchage de la strate d'Herbacées (1,25 m de haut), récemment inondée, dans une prairie à paludicoles; 3811, Utukuru/4, 22.VII.1952, fauchage des Herbacées, en savane herbeuse sur dalle latéritique; 4057, II/gc/17, 16.IX.1952, fauchage de la strate d'Herbacées paludicoles, dans un marais à *Jussiaea*.

13. — *Bruchus saegeri* n. sp.

(Fig. 3.)

Belle espèce de 4,5 mm de longueur, très caractéristique par sa coloration et sa pubescence.

Je dédie cette espèce à M. H. DE SAEGER, chef de la Mission d'Exploration du Parc National de la Garamba et Secrétaire du Comité de Direction de l'Institut des Parcs Nationaux du Congo Belge.

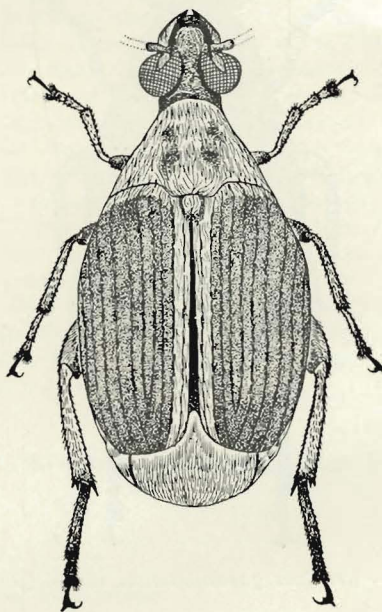


FIG. 3. — *Bruchus saegeri* n. sp. ($\times 14$ env.).

Tête grande, noire, brun foncé en arrière, ponctuée, carénée entre les yeux; pièces buccales brunes; yeux saillants, échancrés; le seul exemplaire n'a malheureusement que le premier article des 2 antennes, il est brun.

Pronotum de forme générale conique; à côtés d'avant en arrière d'abord très légèrement sinués vers l'intérieur, puis vers l'extérieur, enfin de nouveau vers l'intérieur; angles postérieurs aigus; base avec un lobe antescutellaire échancré et impressionné; sa coloration foncée est masquée par une pubescence gris fauve, longue, très dense.

Écusson à longue pubescence semblable à celle du pronotum; il semble bilobé.

Élytres 2 fois aussi longs que larges; noirs à pubescence noire fine et serrée remplacée sur les 2 premières interstries le long de la suture par une

pubescence gris jaunâtre plus longue et plus dense de même qu'au milieu de la base; stries fines à points faibles et écartés, présentant à leur bord antérieur une bosse entre les 3^e et 4^e stries.

Pygidium grand, oblique, brun-roux, à longue pubescence jaunâtre, régulière ne masquant pas la coloration. Dessous de la coloration du pygidium avec la poitrine plus foncée.

Pattes brunes avec les tarses obscurcis, de même que la base des fémurs et des tibias postérieurs; fémurs postérieurs échancrés, mais non dentés.

1 seul exemplaire, l'holotype :

1513, II/kf/10, 10.IV.1951, sur inflorescences de Cypéracées diverses.

14. — **Bruchus akaensis** n. sp.

Fig. 4.)

Grande espèce de 5-5,5 mm de longueur, sans doute voisine de *Br. upembaensis* DECELLE quoique cette dernière espèce ait les fémurs postérieurs dentés.

Je donne à cette espèce le nom de la rivière Aka près de laquelle elle a été récoltée.

Tête longue, brune, fortement ponctuée sauf sur une ligne lisse entre les yeux, peu pubescente; palpes noirs; antennes courtes n'atteignant pas le bord postérieur au pronotum, leurs 4 premiers articles entièrement roux, le 5^e noir à l'extrémité, les suivants noirs et mats; yeux relativement petits et peu proéminents, noirs, échancrés.

Pronotum conique, petit, à côtés presque droits quoique légèrement concaves en avant; angles postérieurs aigus; lobe antéscutellaire à peine échancré; densément et fortement ponctué; de coloration brune avec une pubescence gris jaunâtre plus forte sur les flancs et sur une ligne longitudinale devant l'écusson atteignant presque le bord antérieur.

Écusson fortement pubescent, semblant bilobé.

Élytres pris ensemble presque aussi larges que longs, leur plus grande largeur aux deux tiers de leur longueur, à peine tuberculés entre les 3^e et 4^e stries; épaulés non marquées; stries fines à points assez gros; coloration brune avec la pubescence jaunâtre fine plus forte le long du premier tiers de la suture et sur 2 lignes obliques parallèles, l'une partant de l'écusson l'autre allant du tiers de la suture aux deux tiers des côtés.

Pygidium grand, oblique, caréné longitudinalement vers le bas, finement ponctué, roux à pubescence jaunâtre régulière. Dessous brun-roux à pubescence blanc jaunâtre. Pattes brunes à tarses plus foncés; les postérieures plus fortes avec les fémurs échancrés mais non dentés.

Un des exemplaires de la récolte 395 constitue une forme mélanisante : sa coloration est presque entièrement noire sauf le pygidium, une partie du dessous, les tibias et fémurs antérieurs et les 4 premiers articles des antennes, sa pubescence fortement usée (individu plus âgé sans doute) paraît plus blanche.

6 exemplaires, 5 récoltes :

422, I/a/3, 17.IV.1950, fauchage en savane arborescente (holotype); 395, I/o, 27.II.1950; 439, Akam, 21.IV.1950, en galerie forestière sèche; 585, I/a/M, 7.VI.1950, fauchage en savane herbeuse; 3503, Nagero, 10.V.1952, sur fleurs de Rubiacées, galerie forestière de la Dungu.

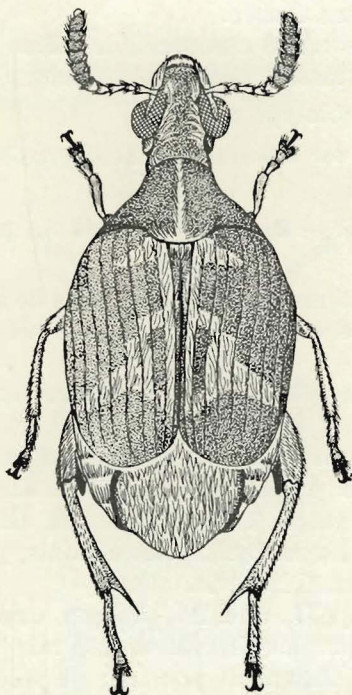


FIG. 4. — *Bruchus akaensis* n. sp. ($\times 12$ env.).

15. — ***Bruchus kiliwaensis*** n. sp.

(Fig. 5.)

Tête petite, rousse; yeux très grands et proéminents, noirs; carénée entre les yeux, légèrement pubescente; antennes longues dépassant le pronotum vers l'arrière; en scie à partir du 4^e article, rousses en entier, parfois rembrunies à l'extrémité. Pronotum obconique mais à côtés légèrement dilatés au centre; angles postérieurs aigus, lobe antéscutellaire marqué, échancré et impressionné; roux à pubescence jaune-roux, courte et fournie masquant la punctuation, son bord postérieur étroitement noir.

Écusson rectangulaire, long, pubescent.

Elytres pris ensemble aussi larges que longs; épaules non marquées; lignés, ponctués; coloration rousse avec une dense pubescence comme le pronotum, cette pubescence moins fournie par places, notamment à l'extrémité, ce qui confère par endroits une coloration semblant plus foncée.

Pygidium subvertical, plus large que long, presque invisible verticalement; roux à pubescence rousse uniforme.

Dessous brun-roux à poitrine noirâtre, pubescence jaune-roux régulière.

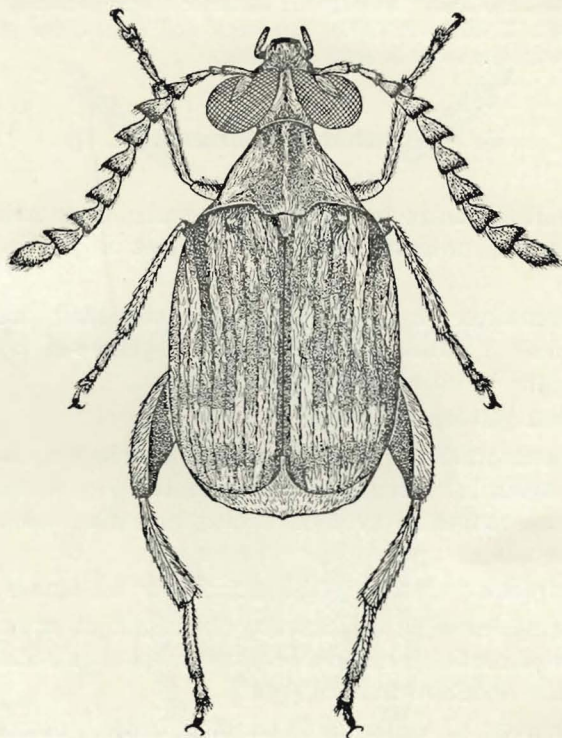


FIG. 5. — *Bruchus kiliwaensis* n. sp. ($\times 20$ env.).

Pattes rousses, pubescentes, avec le dernier article des tarsees noirâtres; fémurs postérieurs non dentés, ni creusés.

Certains exemplaires ont le disque du pronotum, les côtés et l'extrémité des élytres plus foncés.

Longueur : 2,8 à 3,1 mm.

15 exemplaires, 14 récoltes :

3447, II/fd/17, 7.V.1952, sur fleurs de Rubiacée, (holotype); 527, I/o/1, 17.V.1950, fauchage en savane arborescente; 553, I/b/3', 24.V.1950, galerie de la Mogbwamu; 1726, II/fd/17, 14.V.1951, fauchage en galerie forestière; 1824, II/fd/17, 28.V.1951, fauchage de la strate de Graminées ripicoles; 2015, II/kc/6, 29.VI.1951, fauchage des hautes Graminées non brûlées (*Urelytrum*); 2024, II/gd/14s, 30.VI.1951, fauchage de la strate herbeuse autour de la mare temporaire en savane herbeuse; 2072, II/fd/8, 13.VII.1951, fauchage des Graminées dans un bas-fond partiellement marécageux; 2134, II/gd/4, 20.VII.1951, fauchage, sous de grands *Parinari*, de la strate graminéenne, en savane herbeuse à

ligneux rares; 2157, II/fc/6, 25.VII.1951, fauchage de Graminées de bas-fond non brûlé en savane herbeuse; 3134, Mabanga/9", 19.II.1952, fauchage des Herbacées paludicoles en bordure d'une Cyperaié, dans une rivière marécageuse à cours dénudé; 3279, II/fd/17, 3.IV.1952, fauchage des arbustes du taillis ombragé, en galerie forestière sèche; 3399, II/gc/11, 29.IV.1952, fauchage de la strate herbacée, dans ruisseau dans un vallon dénudé; 3567, II/hd/6, 30.V.1952, fauchage des Graminées en fleurs (*Setaria*, *Sporobolus*), en savane herbeuse de fond de vallée.

16. — **Bruchus nambiraensis** n. sp.

(Fig. 6.)

Tête noire, carénée entre les yeux, pubescente; yeux noirs proéminents, fortement échancrés; antennes longues, dentées à partir du 5^e article, roux clair.

Pronotum obconique, à côtés légèrement concaves; très fortement et densément ponctué; à pubescence irrégulière argentée et fauve, plus dense et plus blanche sur le lobe antéscutellaire; noir.

Écusson noir à pubescence argentée.

Élytres pris ensemble un peu plus longs que larges, leur plus grande largeur un peu après le milieu; stries fines; interstries densément ponctués; de coloration brun rougeâtre avec des taches noirâtres courtes surtout dans les interstries impaires.

Pubescence argentée assez régulière, sauf sur les taches noires.

Pygidium quasi invisible du dessus, généralement roux avec le disque plus foncé, cette coloration plus foncée pouvant parfois s'étendre plus largement; pubescence régulière blanc argenté.

Dessous noir avec les côtés de l'abdomen brun, pubescence fine blanc argenté, mêlée de fauve sur la poitrine.

Pattes antérieures et intermédiaires rousses comme les antennes; les postérieures brun-rouge avec la base des fémurs et une partie des tibias noires; fémurs postérieurs canaliculés, avec une forte dent à la face interne.

Longueur : 25 mm environ.

41 exemplaires, 28 récoltes :

H o l o t y p e : 3287, II/gc/6, 5.IV.1952, fauchage en savane herbeuse des Herbacées basses (pas de Graminées en fleurs), sur sables gris alluvionnaires.

P a r a t y p e s : I/a/1, 26.XII.1949, fauchage, en savane herbeuse sur « Mbikolo » Bot. 17; 995, II/e, 18.XII.1950, ramassage, fauchage dans la strate herbeuse, avant le passage des feux, en savane herbeuse (fond de vallée); 1033, II/e confluent Garamba-Nambirima, fauchage sur 10 m de large le long de la Garamba, en savane à Graminées; 1167, II/fc/5, 31.I.1951, fauchage de la savane herbeuse de vallée; 1173, II/fc/17, 1.II.1951, en galerie forestière sèche, sur le sol; 1240, II/me/15, 9.II.1951, fauchage au bord du marais, Graminées courtes; 1588, II/hc/4, 20.IV.1951, fauchage des hautes Graminées; 1969, II/gd/11, 23.VI.1951, fauchage de la strate herbacée dense et variée, sur la strate herbacée, expansion marécageuse; 3012, II/fe/6, 16.I.1952, fauchage de la savane herbeuse sur la rive gauche de la Nambira; 3031, I/gd/6, 22.I.1952, fauchage de la

savane, bord de rivière, avant le passage du feu, dans la savane proche de la Nambirima; 3067, II/fd/17, 28.I.1952, fauchage du taillis ligneux et herbacé à l'ombre, en galerie forestière (massif); 3096, II/cc/9, 5.II.1952, fauchage des Herbacées paludicoles (Fougères et *Thalia Welwitschii*), en galerie forestière très éclaircie; 3123, II/fd/17, 13.II.1952, battage des arbustes du taillis, en galerie forestière dense (massif); 3125,

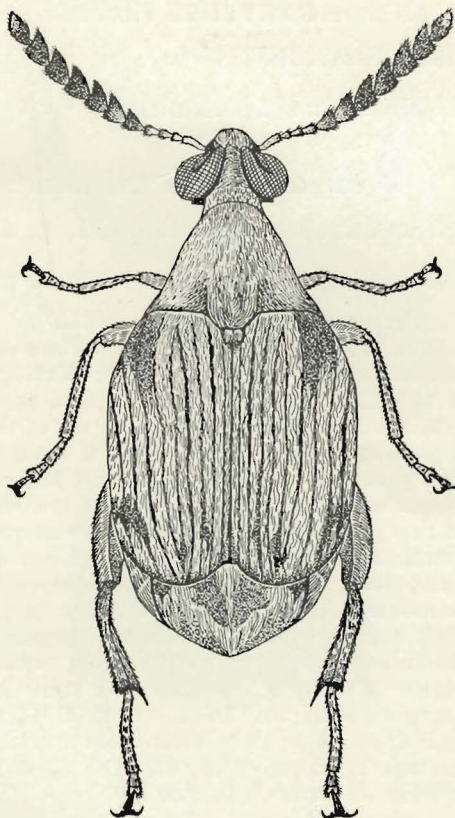


FIG. 6. — *Bruchus nambiraensis* n. sp. ($\times 24$ env.).

II/fd/17, 13.II.1952, fauchage des Herbacées en grande partie sèches sous ombrage, en galerie forestière dense (massif); 3134, Mabanga/9", 19.II.1952, fauchage des Herbacées paludicoles en bordure d'une Cypéraitie, rivière marécageuse à cours dénudé; 3178, II/fd/12, 10.III.1952, fauchage des arbustes du taillis, végétation paludicole; 3202, Tori/10-Soudan, 20.III.1952, fauchage des Herbacées paludicoles, dans un vallon marécageux sans couvert; 3328, Pidigala, 23.IV.1952, ramassage sur les arbustes en savane; 3399, II/gc/11, 29.IV.1952, fauchage de la strate herbacée, ruisseau dans un vallon dénudé; 3402, II/gc/8, 30.IV.1952, fauchage des Herbacées paludicoles faiblement ombragées, tête de source faiblement boisée; 3449, II/gd/4, 8.V.1952, fauchage, bords en savane herbeuse; 3468, Dedegwa, 17.V.1952, fauchage des arbustes de la lisière, en galerie forestière dense (type guinéen); 3476, Aka, 19.V.1952, battage des arbres en savane arborescente; 3488, Inimvua, 20.V.1952, fauchage, ramassage sur les flancs du mont,

en savane boisée à *Lophira*; 3583, Garamba/2 source, 6.VI.1952, fauchage de la strate herbeuse et arbustive, en savane arborescente claire; 3608, PFSK/22/8, 10.VI.1952, fauchage de la strate d'Herbacées sciaphiles, tête de source à boisement clair; 3678, Ndelele/4, 18.VI.1952, fauchage entre des éboulis rocheux, en savane herbeuse.

Genre **CARYEDES** HUMMEL.

Caryedes HUMMEL, 1827, Essais Ent., 6-11.

Génotype : *C. faldermanni* MANNERHEIM.

1. — **Caryedes stultus** GYLLENHAL.

GYLLENHAL, 1833, in SCHOENHERR, Gen. Curc., I, p. 91.

19 exemplaires, 16 récoltes, le plus souvent obtenu par fauchage :

213, I/a/3, 20.II.1950, fauchage dans des parties brûlées de la savane arborescente le 2 janvier 1950; 528, Akam, 19.V.1950, ramassage à la surface et dans la couche superficielle du sol, en savane herbeuse sur sable; 686, I/a/1, 10.VII.1950, fauchage en savane de pente; 2057, II/ge/6, 10.VII.1951, fauchage dans un fond partiellement marécageux; 2071, II/gd/11, 12.VII.1951, au Berlèse, 4 dm³ dans le sol et débris organiques aux abords, partie non fangeuse (0 à -10 cm); 2072, II/fd/8, 13.VII.1951, fauchage des Graminées dans un bas-fond partiellement marécageux; 2158, II/gc/8, 27.VII.1951, fauchage, ramassage dans un fond marécageux dénudé formant tête de source; 2940, II/gd/4, 22.XII.1951, fauchage d'une partie débroussée où les Graminées recroissent, pas de fleurs, en savane herbeuse; 3463, Aka, 15.V.1952, fauchage des arbustes du taillis, fond du ravin, couvert dense, en galerie forestière dense (type guinéen); 3514, Aka/2, 22.V.1952, fauchage des arbustes, type guinéen, en lisière de galerie forestière dense; 3678, Ndelele/4, 18.VI.1952, fauchage entre les éboulis rocheux, en savane herbeuse; 3700, II/fc/11, 25.VI.1952, fauchage de la strate d'Herbacées paludicoles, dans une plaine marécageuse; 3706, II/gd/4, 26.VI.1952, fauchage de la strate herbacée sans ombrage (1,25 m de haut), en savane herbeuse; 3850, PFSK/7/3, 31.VII.1952, fauchage des arbustes, en savane arborescente à *Combretum*, *Terminalia* et *Protea*; 3858, II/gd/11, 25.VII.1952, troubleau dans un marécage à *Marantochloa*; 3859, II/gd/4, 31.VII.1952, fauchage dans les Graminées sans ombrage, en savane herbeuse.

2. — **Caryedes moyoensis** n. sp.

(Fig. 7.)

En plus de la conformation spéciale de ses fémurs postérieurs *C. moyoensis* se caractérise par sa coloration brun-rouge uniforme et sa pubescence également uniforme. Longueur : 3,5-4 mm.

Tête brun noirâtre, légèrement pubescente; carénée entre les yeux qui sont grands, noirs et très proéminents; antennes longues et robustes, dentées à partir du 4^e article, avec les 4 premiers articles roux, le 5^e partiellement noir vers l'extrémité, les suivants presque entièrement noirs.

Prothorax conique, à côtés droits; angles postérieurs aigus, avec un lobe antéscutellaire; coloration brun-rouge uniforme; pubescence blanc grisâtre à peu près uniforme, régulière, assez serrée.

Écusson carré, pubescent.

Élytres pris ensemble, plus longs que larges; épaules non marquées; bords latéraux parallèles sur une grande partie; finement lignés; coloration brun rougeâtre plus foncée latéralement en avant; pubescence grisâtre uniforme comme sur le pronotum.

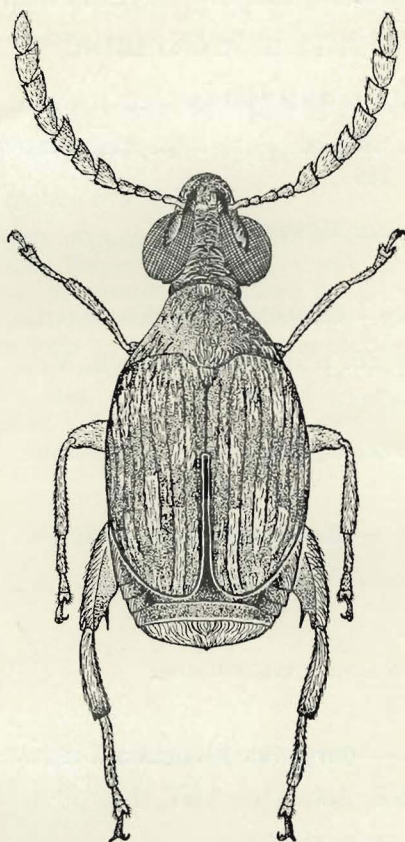


FIG. 7. — *Caryedes moyoensis* n. sp. ($\times 17$ env.).

Pygidium subvertical aussi long que large; brun-rouge à disque plus sombre; longue pubescence grise masquant partiellement la coloration.

Dessous de la même teinte générale que le dessus. Les 4 pattes antérieures rousses, les postérieures brun-rouge, pubescentes; fémurs postérieurs très dilatés, à peine creusés, avec une forte dent droite aiguë suivie de 4 autres plus courtes de coloration brun-noir; tibiae postérieurs forts, arqués, carénés.

2 exemplaires, 2 récoltes :

3844, mont Moyo, 29.VII.1952, fauchage des prairies à Graminées, sur dôme granitique à Graminées basses, holotype; 3978, II/gd/4, 25.VIII.1952, fauchage de la dalle latéritique, essentiellement Graminées, végétation herbeuse basse, paratype.

II. — Sous-famille des PACHYMERINAE.

Tribu des CARYEDINI.

Genre CARYEDON SCHOENHERR.

Caryedon SCHOENHERR, 1823, in Isis, I, p. 134, BRIDWELL, Proc. Ent. Soc. Washington, 31, p. 144.

Génotype : *C. fuscus* GOEZE, 1777.

1. — *Caryedon pallidus* OLIVIER.

OLIVIER, Ent. IV, 79, p. 10. n° 9; Encycl. Meth. V, p. 199, n° 14, 1790.

1 exemplaire :

316, I/a/1, 20.III.1950, ramassage en savane arborescente.

2. — *Caryedon longipennis* PIC.

PIC, 1898, Bull. Soc. Zool. France, XXIII, p. 174.

1 exemplaire :

596, I/a/1, 12.VI.1950, en savane arborescente.

3. — *Caryedon kivuensis* DECELLE.

DECELLE, 1951, Rev. Zool. Bot. Afr., XLV, 1-2, p. 190.

3 exemplaires, une seule récolte :

3854, II/fc/5, 17.VII.1952, frange de végétation près des berges, faunule des épis de *Sporobolus pyramidalis*, en savane de vallée.

4. — *Caryedon congensis* DECELLE.

DECELLE, 1951, Rev. Zool. Bot. Afr., XLV, 1-2, p. 189.

2 exemplaires, une seule récolte :

322, I/c/1, 3.II.1950, galls à la base des tiges de *Parinari Mobola*, à fleur de sol, en savane arborescente (y a-t-il eu erreur d'étiquetage ? Ce genre de biologie semble bizarre pour des insectes généralement clétophages).

5. — **Caryedon sibutensis** PIC.

PIC, 1924, Mélanges, 42, p. 25.

3 exemplaires, 3 récoltes :

3386, Pidigala, 22.IV.1952, battage des feuilles d'*Erythrophloeum guineensis*, au bord d'une galerie forestière dense; 3479, Aka, 17.V.1952, ramassage sur les feuilles d'*Annona chrysobotrya* var. *senegalensis*, en savane arborescente; 3480, Inimvua, fauchage des arbres et arbustes, en savane arborescente claire (sommet 1.090 m).

6. — **Caryedon conformis** FÄHRAEUS.

FÄHRAEUS, 1871, Öfv. Vet. Akad. Förh., 28, p. 450.

6 exemplaires, 6 récoltes :

3386, Pidigala, 22.IV.1952, battage des feuilles d'*Erythrophloeum guineensis*, au bord d'une galerie forestière dense; 3450, Aka, 14.V.1952, fauchage des arbustes dont des Rubiacées en fleurs (type guinéen), en lisière de galerie forestière dense; 3476, Aka, 19.V.1952, battage des arbres en savane arborescente; 3606, mont Tungu (Soudan), 9.VI.1952, fauchage des plantes (*Cissus*) et arbustes croissant dans les roches à la base du mont rocheux; 3646, PFSK/25/3, 17.VI.1952, fauchage des arbres en savane arborescente à *Combretum*; 3988, II/nf/4, 28.VIII.1952, fauchage des Graminées basses, en savane herbeuse de crête.

INDEX ALPHABÉTIQUE.

GENRES.

	Pages.		Pages.
<i>Acanthoscelides</i> SCHILSKY	45	<i>Caryedon</i> SCHOENHERR	72
<i>Bruchus</i> s. l.	51	<i>Conicobruchus</i> DECELLE	50
<i>Callosobruchus</i> PIC	46	<i>Specularius</i> BRIDWELL	48
<i>Caryedes</i> HUMMEL	70	<i>Tuberculobruchus</i> DECELLE	49

ESPÈCES.

	Pages.		Pages.
<i>akaensis</i> nov. (<i>Bruchus</i>)	65	<i>moyoensis</i> nov. (<i>Caryedes</i>)	70
<i>babaulti</i> PIC (<i>Tuberculobruchus</i>)	50	<i>multivariegatus</i> PIC (<i>Bruchus</i>)	60
<i>chinensis</i> LINNÉ (<i>Callosobruchus</i>) ...	46	<i>mulunguensis</i> DECELLE (<i>Bruchus</i>) ...	53
<i>conformis</i> FAHRAEUS (<i>Caryedon</i>)	73	<i>nambiraensis</i> nov. (<i>Bruchus</i>)	68
<i>congensis</i> DECELLE (<i>Caryedon</i>)	72	<i>obscurus</i> FAHRAEUS (<i>Bruchus</i>)	51
<i>diversimembris</i> PIC (<i>Bruchus</i>)	54	<i>obtectus</i> SAY (<i>Acanthoscelides</i>)	45
<i>fageli</i> nov. (<i>Specularius</i>)	48	<i>pallidus</i> OLIVIER (<i>Caryedon</i>)	72
<i>garambaensis</i> nov. (<i>Bruchus</i>)	62	<i>saegeri</i> nov. (<i>Bruchus</i>)	64
<i>grandemaculatus</i> PIC (<i>Bruchus</i>)	62	<i>sakeensis</i> PIC (<i>Bruchus</i>)	53
<i>hinnulus</i> FAHRAEUS (<i>Bruchus</i>)	53	<i>schoutedeni</i> PIC (<i>Bruchus</i>)	53
<i>ituriensis</i> DECELLE (<i>Bruchus</i>)	59	<i>sibutensis</i> PIC (<i>Caryedon</i>)	73
<i>kiliwaensis</i> nov. (<i>Bruchus</i>)	66	<i>silaceus</i> FAHRAEUS (<i>Tuberculobruchus</i>)	50
<i>kivuensis</i> DECELLE (<i>Caryedon</i>)	72	<i>strangulatus</i> FAHRAEUS (<i>Conicobru-</i>	50
<i>longipennis</i> PIC (<i>Caryedon</i>)	72	<i>chus</i>)	50
<i>longipennis</i> PIC (<i>Tuberculobruchus</i>) ...	49	<i>stultus</i> GYLLENHAL (<i>Caryedes</i>)	70
		<i>subcaeruleus</i> PIC (<i>Bruchus</i>)	57
		<i>subconvexus</i> PIC (<i>Bruchus</i>)	56
		<i>vanderijsti kivuensis</i> DECELLE (<i>Specu-</i>	48
		<i>larius</i>)	48

TABLE DES MATIÈRES

	Pages
1. Pentastomidae , par JEAN DOUCET	3
Table des matières	5
2. Cixiidae , par HENRI SYNAVE	7
Index alphabétique	44
3. Bruchidae , par JEAN DECELLE	45
Index alphabétique	74