

RHYNCHOSPORA VAHL

Rhynchospora corymbosa (L.) BRITTON, Trans. New-York Acad. Sc., **11**, p. 86 (1892); HUTCH. in HUTCH. et DALZ., Fl. West Trop. Afr., **2**, p. 468 (1936); KÜK., Engl. Bot. Jahrb., **64**, p. 410 (1949).

Scirpus corymbosus L., Amoen. Acad., **4**, p. 303 (1759); Sp. Plant., éd. 2, p. 76 (1762).

Rhynchospora aurea VAHL, Enum. Pl., **2**, p. 229 (1806); C. B. CLARKE in DYER, Fl. Trop. Afr., **8**, p. 389 (1902).

Géophyte rhizomateux de 0,75-2 m de haut; feuilles de 20-60 cm de long et de 1-2,5 cm de large, scabres et coupantes aux bords; panicules étroites de 20-35 cm de long, composées de nombreuses corymbes de 3-10 épillets, brun argileux, de 5-8 mm de long.

Secteur Ouest. — Env. de Bagbele, près de la riv. Aka, 16 décembre 1949, DEMOULIN 1; idem, 24 avril 1950, NOIRFALISE 199.

Secteur Nord-Est—Nord-Ouest. — Piste frontière vers km 35, près du gîte affl. de la riv. Mogbwamu, 13 août 1952, pas de spécimen récolté (relevé); piste frontière vers km 58, 17 février 1952, pas de spécimen récolté (relevé).

Secteur Central. — Piste centrale vers km 28, vallon de la riv. Nambirima, affluent de la Nambira, 10 mai 1952, TROUPIN 892; piste centrale vers km 30, vallon de la riv. Nambirima, 20 février 1952, TROUPIN 99; idem, vallée de la Garamba, 20 juin 1951, DE SAEGER 1230; piste centrale vers km 32, env. de la riv. Nambira, 19 février 1952, TROUPIN 83; idem, env. riv. Garamba, 13 février 1952, TROUPIN 15; piste centrale vers km 36, riv. Nakobo, 7 juillet 1952, TROUPIN 1451.

Secteur Sud. — Piste entre Gangala-na-Bodio et le mont Naguga, source riv. Nambia, 18 juillet 1948, ROBYNS 3109; Nagero, près de la riv. Dungu, 3 avril 1952, TROUPIN 739.

HABITAT. — Espèce semi-aquatique en bordure des zones d'inondation des rivières; clairières des galeries forestières marécageuses.

DISTRIBUTION. — Largement répandu dans les régions tropicales. Partout au Congo Belge.

NOM VERNACULAIRE. — Yahi (dial. zande).

Rhynchospora testui CHERM., Arch. Bot. Caen, **4**, mém. 7, p. 42 (1931).

Géophyte à rhizome très court, cespiteux, de 30-80 cm de haut; feuilles linéaires, plus petites que la tige, de 1-1,5 cm de large; bractées filiformes de 0,5-2 cm de long; panicule corymbiforme de 2-6 mm de long; épillets 3-15, ovoïdes, de 3-8 mm de long, lâchement disposés; pédicelle grêle de 1-4 cm de long.

Secteur Ouest. — Env. de Bagbele, riv. Aka, 13 juin 1950, NOIR-FALISE 456.

HABITAT. — Savanes herbeuses périodiquement inondées.

DISTRIBUTION. — Oubangui-Chari. Au Congo Belge dans le district du Bas-Congo; nouveau pour l'Ubangi-Uele.

Rhynchospora triflora VAHL, ENUN. PL., 2, p. 232 (1806); KÜCK., ENGL. BOT. JAHRB., 64, p. 426 (1949).

Géophyte rhizomateux de 1-1,75 m de haut; feuilles linéaires un peu plus petites que la tige, scabres et coupantes aux bords; bractées 5-10, la plus grande de 10 cm de long et de 2-4 mm de large; rachis de 2-3 cm, portant 5-12 rayons de 2-10 cm de long, chaque rayon ayant au sommet un corymbe de 5-10 épillets ovoïdes de 4-10 mm de long.

Secteur Central. — Piste centrale vers km 30, vallée de la Garamba, 17 décembre 1951, DE SAEGER 1565; idem, 3-4 juillet 1952, TROUPIN 1349, 1414.

HABITAT. — Marais des criques de suintements permanents.

DISTRIBUTION. — Pantropical. En Afrique signalé au Cameroun et avec doute dans l'île Maurice. Au Congo Belge également dans le Bas- et le Haut-Katanga; nouveau pour l'Ubangi-Uele.

SCIRPUS L.

Scirpus cubensis POEPPIG et KUNTH ex KUNTH, ENUN. PL., 2, p. 172 (1837); C. B. CLARKE in DYER, FL. Trop. Afr., 8, p. 451 (1902); HUTCH. in HUTCH. et DALZ., FL. West Trop. Afr., 2, p. 467 (1936).

Géophyte rhizomateux de 30-60 cm de haut; feuilles aussi longues que la tige, de 5-8 mm de large; bractées 5-10, la plus longue atteignant 30 cm de long; pseudoombelle simple à 4-12 rayons de 1-7 cm de long portant au sommet un capitule d'épillets de 1-1,5 cm de diamètre, brun foncé; épillets de 4-8 mm de long.

Secteur Central. — Piste centrale vers km 30, vallée de la Garamba, 1 mars 1952, TROUPIN 446.

HABITAT. — Lit de ruisseau en savane périodiquement inondée.

DISTRIBUTION. — Soudan Français, Nigérie, Soudan Anglo-Égyptien, Uganda, Angola, Madagascar; Amérique tropicale et subtropicale (commune). Au Congo Belge, en dehors du Parc, connu par un seul échantillon récolté à Yangambi (faible vitalité, voir observation); non encore signalé au Congo.

NOM VERNACULAIRE. — Tikwa (dial. zande).

OBSERVATION. — Le spécimen récolté à Yangambi (LÉONARD 1631) diffère de *S. cubensis* typique par son inflorescence formée d'un seul capitule et par la couleur différente des écailles (note de E. NELMES).

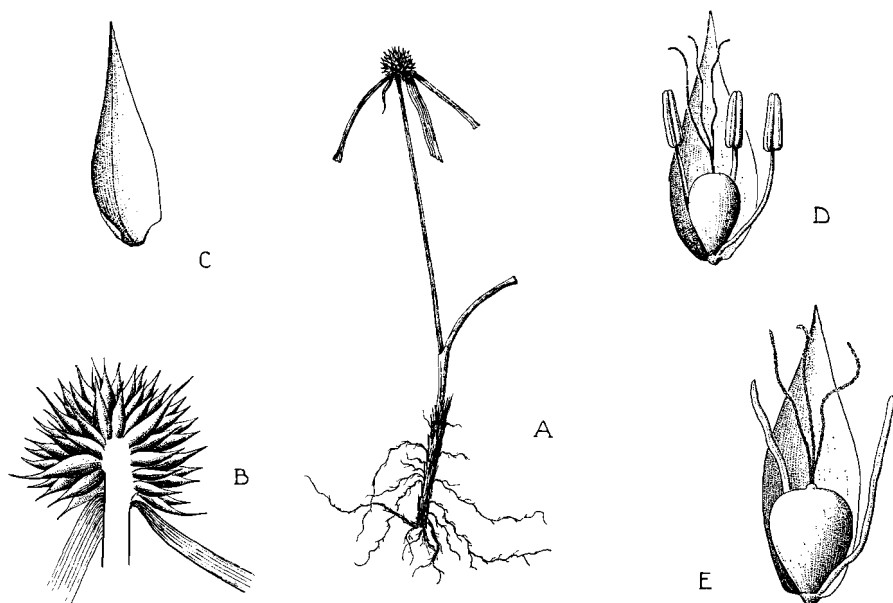


FIG. 18. — *Scirpus microcephalus* (STEUD.) NELMES
A, port ($\times 1$); B, coupe dans l'inflorescence ($\times 5$); C, bractée, face interne ($\times 10$);
D, fleur ($\times 20$); E, fruit ($\times 20$). — A-E, d'après NOIRFALISE 210.

Scirpus microcephalus (STEUD.) NELMES comb. nov. — Figure 18.

Kyllinga microcephala STEUD., Flora, **25**, p. 597 (1842).

Isolepis kyllingioides A. RICH., Tenl. Fl. Abyss., **2**, p. 502 (1851).

Scirpus kyllingioides (A. RICH.) BOECK., Linnaea, **36**, p. 753 (1879);

C. B. CLARKE in DYER, Fl. Trop. Afr., **8**, p. 457 (1902); HUTCH. in HUTCH. et DALZ., Fl. West Trop. Afr., **2**, p. 456 (1936).

Hémicryptophyte cespiteux? stolonifère de 2-12 cm de haut; feuilles égales à la moitié de la hauteur de la tige; bractées 3-4, de 2-7,5 cm de long; capitule solitaire terminal blanchâtre, de 0,5-0,7 cm de diamètre.

Secteur Ouest. — Env. de Bagbele, 28 avril 1950, NOIRFALISE 210.

HABITAT. — Pelouse rase sur affleurement rocheux.

DISTRIBUTION. — Sénégal, Soudan Français; Tanganyika, Somalie, Nyasaland, Mozambique, Rhodésie du Nord. Au Congo Belge dans le district du Haut-Katanga; nouveau pour l'Ubangi-Uele; également au Ruanda-Urundi.

Scirpus praelongatus POIR. in LAM., *Encycl. Méthod., Bot.*, **2**, p. 764 (1804); HUTCH. in HUTCH. et DALZ., *Fl. West Trop. Afr.*, **2**, p. 466 (1936). — Figure 19.

S. articulatus AUCT. non L.; C. B. CLARKE in DYER, *Fl. Trop. Afr.*, **8**, p. 453 (1902) p. p.

Thérophyte cespiteux de 20-40 cm de haut; tige cylindrique, apparemment articulée, glabre; bractée semblable à la tige et la prolongeant, égale ou plus longue; inflorescence latérale en glomérule d'épillets jaune brunâtre subglobuleux.

Secteur Nord-Est—Nord-Ouest. — Crête Congo-Nil, piste frontière vers km 21, 28 juillet 1952, TROUPIN 1662; idem, piste frontière vers km 35, 21 juin 1952, TROUPIN 1294.

Secteur Central. — Piste centrale vers km 30, 19 juillet 1952, TROUPIN 1586; idem, 1 décembre 1951, DE SAEGER 1561.

HABITAT. — Mare temporaire sur cuirasse latéritique.

DISTRIBUTION. — Du Sénégal à l'Abyssinie, Uganda, Nyasaland, Mozambique, Angola, Égypte et Inde. Nouveau pour le Congo Belge.

SCLERIA BERG.

Scleria bulbifera HOCHST. ex A. RICH., *Tent. Fl. Abyss.*, **2**, p. 510 (1851); C. B. CLARKE in DYER, *Fl. Trop. Afr.*, **8**, p. 500 (1902); KÜK. in PETER, *Fedde Repert., Beih.*, **40** (1), p. 530 (1938); PIÉRART, *Lejeunia*, *Mém. n° 13*, p. 24, t. 1, f. 9 (1953).

S. schweinfurthiana BOECK., *Flora*, **52**, p. 570 (1879); HUTCH. in HUTCH. et DALZ., *Fl. West Trop. Afr.*, **2**, p. 491 (1936).

S. mechowiana BOECK., *Engl. Bot. Jahrb.*, **5**, p. 510 (1884).

S. buchanani BOECK., *Beitr. Kenntn. Cyper.*, **1**, p. 33 (1888); C. B. CLARKE in DYER, *Fl. Trop. Afr.*, **8**, p. 499 (1902).

S. buchanani BOECK. var. *laevinux* R. GROSS in MILDBR., *Notizbl. Bot. Gart.*, **10**, p. 658 (1932).

S. bulbifera A. RICH. var. *mechowiana* (BOECK.) KÜK. in PETER, loc. cit., p. 530; PIÉRART, loc. cit., p. 25, t. 1, f. 10-12.

S. bulbifera A. RICH. var. *schweinfurthiana* (BOECK.) PIÉRART, loc. cit., p. 26, t. 1, f. 14-15.

S. thomasi PIÉRART, *Bull. Soc. Roy. Bot. Belg.*, **83**, p. 405, f. 1-4 (1951); *Lejeunia*, *Mém. n° 13*, p. 27, t. 1, f. 16-19 (1953).

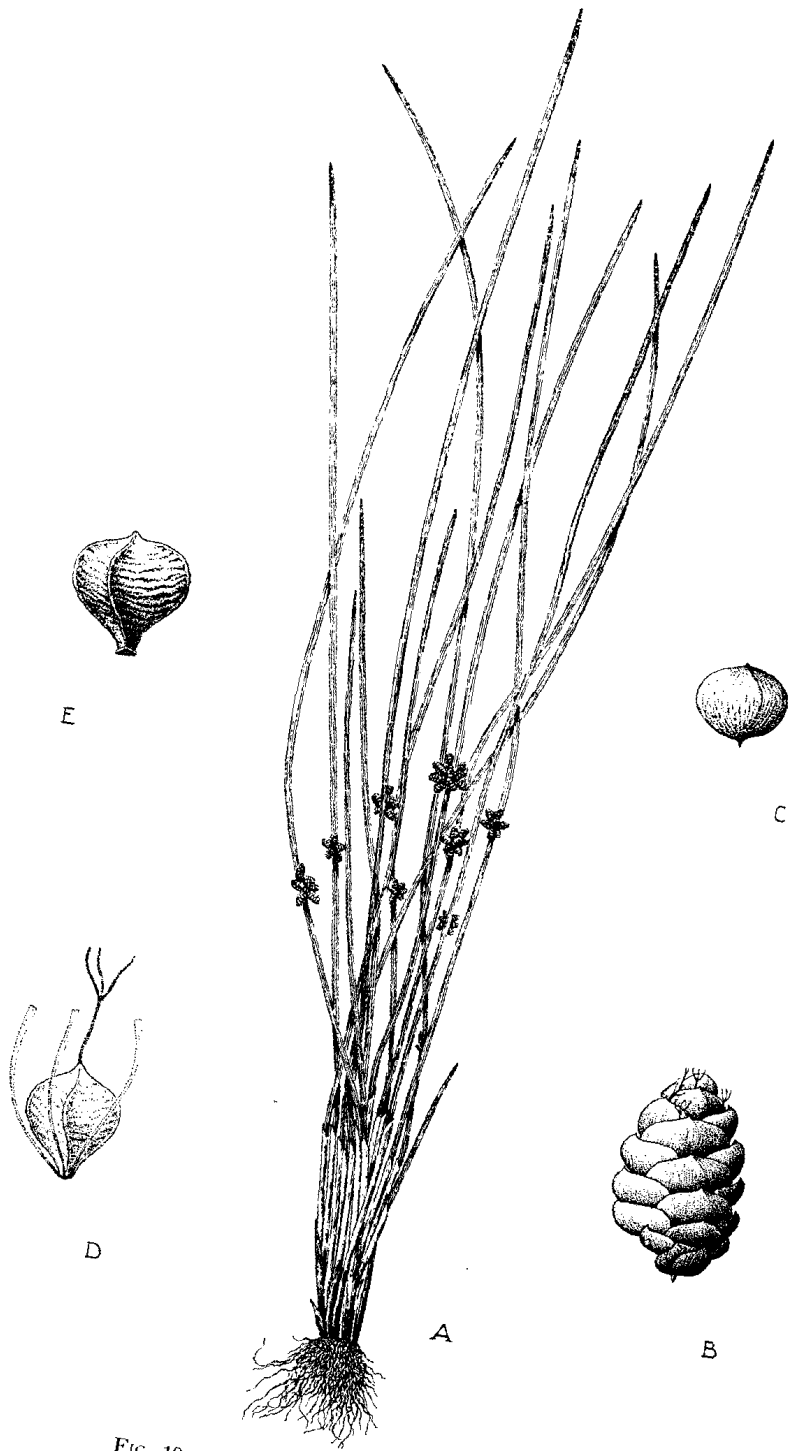


FIG. 19. — *Scirpus praelongatus* Poir.

Géophyte rhizomateux à bulbes juxtaposés de 0,30-1 m de haut; tiges triquêtes ± velues; feuilles de 20-30 cm de long et de 0,3-0,8 cm de large; épi discontinu, formé de 5-15 glomérules de 5-10 épillets dressés; akènes lacuneux ou lisses.

Secteur Ouest. — Bagbele, 10 août 1950, NOIRFALISE 690: env. de Bagbele, riv. Nagbarama, 15 mai 1950, NOIRFALISE 289: près de Bagbuyo, crête Aka-Nawango, 21 juillet 1948, ROBYNS 3192.

Secteur Nord-Est—Nord-Ouest. — Crête Congo-Nil, piste frontière vers km 5, 11 juin 1958, TROUPIN 1180.

Secteur Est. — Env. de Mbwere, crête Dungu-Garamba, 4 juin 1952, TROUPIN 1131.

HABITAT. — Savanes et forêts claires.

DISTRIBUTION. — De la Guinée Française à l'Abyssinie, Uganda, Kenya, Tanganyika, Nyasaland, Mozambique, Rhodésies, Angola, Transvaal, Natal. Au Congo Belge dans tous les districts sauf dans le Côtier et le Forestier Central.

NOM VERNACULAIRE. — Yahi-mvuo (dial. zande).

OBSERVATIONS. — 1. Les diverses variétés reconnues par PIÉRART ne sont pas maintenues par NELMES (Kew Bull., 1955, p. 438, 1955) pour qui la surface des akènes présente beaucoup de variations au sein d'une même récolte.

2. Pour celui qui admet les variétés basées sur les akènes, il est à noter que l'épithète *mechowiana*, donnée à une variété, est à rejeter au profit de *laevinux*, créée antérieurement. La combinaison dans l'espèce *S. bulbifera* HOCHST. ex A. RICH. serait à effectuer.

Scleria canaliculato-triquetra BOECK., Flora, 62, p. 573 (1879); HUTCH. in HUTCH. et DALZ., Fl. West Trop. Afr., 2, p. 493 (1936); PIÉRART, Lejeunia, Mém. n° 13, p. 48, t. 2, f. 18-19 (1953).

S. canaliculato-triquetra BOECK. var. *clarkeana* PIÉRART, loc. cit., p. 49.

Géophyte rhizomateux de 0,80-1,50 m de haut; tiges triquêtes, couvertes de petits aiguillons sur les arêtes; feuilles de 30-50 cm de long et de 0,4-1 cm de large, à bords très coupants; panicules 4-7, la plus grande de 20 cm de long; bractées foliacées filiformes; épillets brunâtres et verdâtres; akènes lisses ou lacuneux.

FIG. 19. — ***Scirpus praelongatus*** POIR.

A, port ($\times \frac{1}{3}$); B, épillet ($\times 3$); C, écaille ($\times 2$); D, jeune fruit ($\times 10$); E, fruit mûr ($\times 10$).
A-E, d'après TROUPIN 1586.

Secteur Ouest. — Env. de Bagbele, près de la riv. Aka, 8 juillet 1950, NOIRFALISE 555; idem, confluent Aka-Mogbwamu, 15 mai 1950, NOIRFALISE 573.

Secteur Nord-Est—Nord-Ouest. — Crête Congo-Nil, piste frontière vers km 35, près du gîte, 13 août 1952, TROUPIN 1875; idem, 4 septembre 1952, NOIRFALISE 760.

Secteur Central. — Piste centrale vers km 30, 1 juin 1951, DE SAEGER 1190; idem, juillet-août 1952, TROUPIN 1384, 1485, 1777, 1956.

Secteur Sud. — Piste entre Gangala-na-Bodio et le mont Naguga, crête Dungu-Garamba, 16 juillet 1948, ROBYNS 3028.

HABITAT. — Savanes herbeuses ou arbustives sur sol humide: formations herbeuses périodiquement inondées, quelquefois marais.

DISTRIBUTION. — Guinée Française, Sierra Leone, Libéria, Nigérie, Oubangui-Chari, Soudan Anglo-Égyptien, Uganda, Tanganyika. Nyasaland, Rhodésie du Nord, Angola. Au Congo Belge dans les districts Côtier, Bas-Congo, Kasai, Bas-Katanga, Forestier Central, lac Albert, lacs Édouard et Kivu; nouveau pour l'Ubangi-Uele.

NOM VERNACULAIRE. — Yahî (dial. zande).

Scleria globinux C. B. CLARKE in DYER, Fl. Trop. Afr., **8**, p. 504 (1902); PIÉRART, Lejeunia, Mém. n° **13**, p. 43, t. 2, f. 8 (1953).

Thérophyte (?) de 0,80-1,50 m de haut; feuilles de 10-25 cm de long et de 0,4-0,6 cm de large; panicules étagées de 2-5 cm de long; bractées foliacées égalant l'inflorescence; akènes fortement alvéolés à alvéoles carrées disposées en rangées perpendiculaires et bordées de très petits poils roux.

Secteur Central. — Piste centrale vers km 23, 21 août 1952, NOIRFALISE 725.

HABITAT. — Bords des marais.

DISTRIBUTION. — Guinée Portugaise, Sierra Leone, Libéria, Côte de l'Or, Nigérie, Moyen-Congo Français (Mayombe), Soudan Anglo-Égyptien, Uganda. Au Congo Belge connu du Haut-Katanga; également au Ruanda-Urundi [LIND 369 (K)]; nouveau pour l'Ubangi-Uele.

Scleria hirtella Sw., Nov. Gen. et Sp. Pl., p. 19 (1788); C. B. CLARKE in DYER, Fl. Trop. Afr., **8**, p. 496 (1902); HUTCH. in HUTCH. et DALZ., Fl. West Trop. Afr., **2**, p. 491 (1936); KÜK. in PETER, Fedde Repert., Beih., **40** (1), p. 529 (1938); PIÉRART, Lejeunia, Mém. n° **13**, p. 23 (1953).

Géophyte à rhizome horizontal, de 25-50 cm de haut; feuilles de 10-25 cm de long et de 0,1-0,5 cm de large, pubescentes sur les nervures et aux bords; épi discontinu, de 6-15 cm de long, formé de 4-10 glomérules d'épillets pendants; akènes lisses.

Secteur Ouest. — Env. de Bagbele, près de la riv. Mogbwamu, 7 mars 1950, NOIRFALISE 9.

Secteur Central. — Piste centrale vers km 28, 30 mars 1951, DE SAEGER 1108; piste centrale vers km 30, 29 février 1952, TROUPIN 249; idem, 27-28-30 mars 1952, TROUPIN 581, 592, 624; idem, 17 juillet 1952, TROUPIN 1566; piste centrale vers km 32, 23 mai 1951, DE SAEGER 1186.

HABITAT. — Marais et formations herbeuses humides ou marécageuses.

DISTRIBUTION. — Région des savanes de l'Afrique au Sud du Sahara, depuis la Guinée Française jusqu'au Cap et Madagascar; Amérique depuis la Géorgie au Nord jusqu'à l'Uruguay au Sud. Au Congo Belge dans les districts du Mayumbe, Bas-Congo, Kasai, Bas-Katanga (variété à fruit tuberculé), Forestier Central (Eala), lac Albert, lacs Édouard et Kivu, Haut-Katanga; nouveau pour l'Ubangi-Uele.

NOM VERNACULAIRE. — Yahi (dial. zande).

OBSERVATION. — NERMES (Kew Bull., 1955, p. 451, 1955) distingue une variété nouvelle à akènes tuberculés (var. *chondrocarpa* NERMES) qui ne serait pas la var. *tuberculata* BOECK. ex C. B. CLARKE, décrite de l'Afrique du Sud.

Scleria melanomphala KUNTH, Enum. Plant., 2, p. 345 (1837); C. B. CLARKE in DYER, Fl. Trop. Afr., 8, p. 506 (1902); HUTCH. in HUTCH. et DALZ., Fl. West Trop. Afr., 2, p. 493 (1936); KÜK. in PETER, Fedde Repert., Beih., 40 (1), p. 533 (1938); PIÉRART, Lejeunia, Mém. n° 13, p. 36, t. 1, f. 26-31 (1953). *S. centralis* CHERM., Arch. Bot. Caen, 4, Mém. 7, p. 50 (1930), synonym. nov.

Géophyte rhizomateux à tiges bulbeuses et cespiteuses de 1-2,50 m de haut; tiges triquêtes à arêtes couvertes d'aiguillons; feuilles de 30-60 cm de long et de 0,7-1,5 cm de large; épis 3-8, axillaires, en général groupés par 2-3, de 4-12 cm de long, gris sale, noir et jaune pâle; akènes lisses ou finement rugueux.

Secteur Ouest. — Bagbele, 8 juillet 1950, NOIRFALISE 554; env. de Bagbele, près de la riv. Mogbwamu, 29 avril 1950, NOIRFALISE 222; près du mont Bawezi, le long de l'Aka, 11 mars 1941, GERMAIN 636.

Secteur Central. — Piste centrale vers km 26, 11 septembre 1951, DE SAEGER 1388, piste centrale vers km 30, 20 février 1952, TROUPIN 95; idem, 4 juillet 1952, TROUPIN 1401; piste centrale vers km 32, 29 octobre 1951, DE SAEGER 1466.

HABITAT. — Marais, criques de suintements permanents.

DISTRIBUTION. — Sierra Leone, Libéria, Gold Coast, Nigérie du Nord (Plateau Bauchi), Oubangui-Chari, Soudan Anglo-Égyptien, Uganda, Kenya, Tanganyika, Nyasaland et jusqu'au Pondoland au Sud, Rhodésies, Angola;

Madagascar. Au Congo Belge dans les districts du Bas-Congo, Kasai, Bas-Katanga, Forestier Central, Ubangi-Uele, lac Albert, lacs Édouard et Kivu, Haut-Katanga; également au Ruanda-Urundi.

NOM VERNACULAIRE. — Yahi-mvuo (dial. zande).

Scleria naumanniana BOECK., Engl. Bot. Jahrb., **5**, p. 94 (1884); HUTCH. in HUTCH. et DALZ., Fl. West Trop. Afr., **2**, p. 493 (1936); PIÉRART, Lejeunia, Mém. n° **13**, p. 54, t. 3, f. 3-5 (1953).

S. ovuligera NEES, Linnaea, **9**, p. 303 (1834) nomen — **38**, p. 497 (1874) descript. non REICHB. ex STEUD. (1885); C. B. CLARKE in DYER, Fl. Trop. Afr., **8**, p. 507 (1902).

Géophyte rhizomateux de 1-2 m de haut; tiges triquêtes, pubérulentes; feuilles de 20-50 cm de long et de 0,4-0,8 cm de large, scabres; bord supérieur de la gaine triangulaire; panicules terminales et axillaires, de 5-7 cm de long et de 3-6 cm de large; bractées lancéolées, brunâtres aux bords, vert grisâtre au centre; akènes lisses, quelquefois mucronés au sommet.

Secteur Sud. — Piste entre Gangala-na-Bodio et le mont Naguga, 17 juillet 1948, ROBYNS 3074.

HABITAT. — Marais déboisé de tête de source.

DISTRIBUTION. — Depuis le Sénégal jusqu'au Nord de l'Angola et de la Rhodésie du Nord. Au Congo Belge, dans les districts Côtier, Mayumbe, Bas-Congo, Kasai, Bas-Katanga, Forestier Central et Ubangi-Uele; également au Ruanda-Urundi.

Scleria nyasensis C. B. CLARKE in DYER, Fl. Trop. Afr., **8**, p. 504 (1902).

S. acheni DE WILD., Rev. Zool. Bot. Afr., Suppl. Bot., **14** (2), p. 16, f. 1 (1926); PIÉRART, Lejeunia, Mém. n° **13**, p. 46, t. 2, f. 14-16 (1953).

Géophyte à tige bulbeuse à la base et faiblement rhizomateuse, glabre, de 0,60-0,80 m de haut; feuilles de 30-60 cm de long et de 0,2-0,5 cm de large, glabres ou poilues le long des nervures; panicules 3-4, la terminale de 6-9 cm de long, bractée foliacée dépassant largement la panicule; akènes légèrement alvéolés.

Secteur Central. — Piste centrale vers km 30, vallée de la Garamba, 10 avril 1952, TROUPIN 734.

HABITAT. — Savane sur sol frais.

DISTRIBUTION. — Sierra Leone, Libéria, Oubangui-Chari, Uganda, Tanganyika, Nyasaland. Au Congo Belge dans les districts du Bas-Congo, Kasai et Haut-Katanga; nouveau pour l'Ubangi-Uele.

OBSERVATION. — Le spécimen TROUPIN 1844, provenant du « Ndelele » est à placer à proximité de cette espèce; il en est proche par les caractères des akènes mais il en diffère par l'aspect général des organes végétatifs.

Scleria pterota K. PRESL in OKEN, Isis, **21**, p. 268 (1828).

S. melaleuca REICHB. ex SCHLECHT. et CHAM., Linnaea, **6**, p. 29 (1831); PIÉRART, Lejeunia, Mém. n° **13**, p. 57, t. 3, f. 1-2 (1953), *synon. nov.*

Géophyte à tiges bulbeuses et légèrement rhizomateuses, de 0,50-0,70 m de haut; feuilles de 30 cm de long et de 0,7-1 cm de large; panicules 4-5, dressées, axillaires de 3-7 cm de long; axes de l'inflorescence ailés; akènes lisses.

Secteur Central. — Piste centrale vers km 32, 28 novembre 1951, DE SAEGER 1531.

HABITAT. — Galeries forestières.

DISTRIBUTION. — Régions des forêts depuis la Guinée Française jusqu'au Tanganyika; Madagascar; Amérique Tropicale. Au Congo Belge dans les districts du Mayumbe, Bas-Congo, Kasai, Forestier Central; nouveau pour l'Ubangi-Uele.

OBSERVATION. — Suivant une récente revision du genre effectuée par NERMES et non encore publiée, les spécimens africains à akènes blanchâtres se rapprocheraient plutôt de *S. pterota* PRESL; d'autre part, *S. melaleuca* REICHB. ex SCHLECHT. et CHAM. ne différerait de *S. pterota* que par la couleur du fruit. C'est pourquoi NERMES estime non seulement que les spécimens africains doivent s'appeler *S. pterota* mais que *S. melaleuca* doit être considéré comme synonyme.

Scleria racemosa POIR. in LAM., Encycl. Method., Bot., **7**, p. 6 (1806); C. B. CLARKE in DYER, Fl. Trop. Afr., **8**, p. 508 (1902) p. p.; PIÉRART, Lejeunia, Mém. n° **13**, p. 58, t. 3, f. 11-12 (1953).

Géophyte rhizomateux à base bulbeuse, de 2-3 m de haut, feuilles de 30-40 cm de long et de 1,5-3 cm de large; panicules 2-4 de 8-15 cm de long à axes pubescents; akènes lisses, surmontés du style persistant.

Secteur Ouest. — Bagbele, 17 avril 1950, NOIRFALISE 323; env. de Bagbele, 20 janvier, 1950, DE SAEGER 69 G; riv. Asenemboli, affl. de l'Aka, 28 km N. de Gangala-na-Bodio, 5 mars 1941, GERMAIN 567.

Secteur Central. — Piste centrale vers km 26, riv. Nampume, 21 février 1952, TROUPIN 142; idem, piste centrale vers km 30, 20 octobre 1951, DE SAEGER 1505; idem, 26 février 1952, TROUPIN 265; idem, marais de Nambirima, 8 juillet 1952, TROUPIN 1466; piste centrale vers km 32, 21 décembre 1951, DE SAEGER 1564; idem, bords de la riv. Nambira, 19 février 1952, TROUPIN 84.

HABITAT. — Clairières dans galeries forestières.

DISTRIBUTION. — Soudan Anglo-Égyptien, Uganda, Kenya, Tanganyika, Zanzibar, Pemba, Nyasaland, Rhodésie du Nord, Angola; Madagascar. Au Congo Belge dans les districts du Mayumbe, Bas-Congo, Kasai, Forestier Central, Ubangi-Uele, lac Albert, Haut-Katanga.

NOM VERNACULAIRE. — Yahi (dial. zande).

OBSERVATION. — En Afrique tropicale occidentale cette espèce a été confondue avec *S. depressa* (C. B. CLARKE) NELMES.

Scleria striatonux DE WILD., Rev. Zool. Bot. Afr., **14**, Suppl. Bot., p. 22, f. 5 (1926); PIÉRART, Lejeunia, Mém. n° **13**, p. 28, t. 1, f. 24 (1953).

S. lelyi HUTCH. in HUTCH. et DALZ., Fl. West Trop. Afr., **2**, p. 28 (1936) *anglice in clavi*.

S. striatonux DE WILD. var. *lacunosa* PIÉRART, loc. cit., p. 30.

Géophyte rhizomateux de 0,30-0,70 m de haut; feuilles de 10-30 cm de long et de 0,15-0,35 cm de large, glabres; épis de 10-15 cm de long, lâches, dressés, composés de fascicules de 3-5 épillets; akènes lisses, légèrement striés longitudinalement.

Secteur Ouest. — Env. de Bagbele, près de la riv. Mogbwamu, 12 avril 1952, NOIRFALISE 115.

Secteur Nord-Est—Nord-Ouest. — Piste centrale vers km 118, près des affleurements granitiques « Ndelele », 21 juin 1952, TROUPIN 1314.

HABITAT. — Savanes herbeuses quelquefois périodiquement inondées.

DISTRIBUTION. — Nigérie du Nord, Cameroun Britannique, Oubangui-Chari, Congo Français, Soudan Anglo-Égyptien, Uganda, Kenya, Tanganyika, Rhodésie du Nord, Angola. Au Congo Belge dans les districts du Bas-Congo, Kasai, Bas-Katanga, lacs Édouard et Kivu, Haut-Katanga; nouveau pour l'Ubangi-Uele.

PALMACEAE

CALAMUS L.

Calamus deerratus MANN et WENDL., Trans. Linn. Soc. (London), **24**, p. 429, t. 41, f. F (1864); C. H. WRIGHT in DYER, Fl. Trop. Afr., **8**, p. 108 (1901); HUTCH. in HUTCH. et DALZ., Fl. West Trop. Afr., **2**, p. 390 (1936). — Figure 20.



FIG. 20. — **Calamus deerratus** MANN et WENDL.

Environs de Bagbele, rivière Badzamboli-Moke, galerie forestière.

Photo H. DE SAEGEE

(Coll. Inst. Parcs Nat. Congo Belge)

C. barteri BECC. ex DRUDE, Engl. Bot. Jahrb., **21**, pp. 111 et 134 (1895);
C. H. WRIGHT in DYER, loc. cit., p. 109.

C. heudelotii BECC. ex C. H. WRIGHT in DYER, loc. cit., p. 110.

C. schweinfurthii BECC. ex DRUDE, loc. cit., p. 101, *nom. nud.*

C. laurentii DE WILD., Ann. Mus. Congo, Bol., sér. 5, **1**, p. 97, t. 24 et 28
(1904), *synon. nov.*

Mésophanérophyte grimpant, de plusieurs mètres de haut; folioles 30-35 de chaque côté du rachis, linéaires-lancéolées, très acuminées, atteignant

30 cm de long et 2,5 cm de large avec de petites dents fines subulées sur les bords et quelquefois à la face inférieure; rachis armé par de robustes épines courbées ne se prolongeant pas en un cirrhus; spadice paniculiforme; fruits oblongs-ellipsoïdes, de 1,5-2 cm de long, à 15 spirales d'écailles ovales triangulaires, fimbriées aux bords.

Secteur Ouest. — Env. de Bagbele, riv. Mogbwamu, 4 août 1950, NOIRFALISE 664.

Secteur Nord-Est—Nord-Ouest. — Crête Congo-Nil, piste frontière vers km 20, riv. Utukuru, 5 mars 1952, TROUPIN 296.

Secteur Sud. — Gangala-na-Bodio, près de la Dungu, 25 juillet 1948, ROBYNS 3250.

HABITAT. — Galeries forestières relativement denses, marécageuses ou périodiquement inondées.

DISTRIBUTION. — Du Sénégal et Soudan Français à l'Uganda. Au Congo Belge dans les districts du Kasai, Forestier Central (env. d'Eala, bords du Lomami), de l'Ubangi-Uele, des lacs Édouard et Kivu.

OBSERVATION. — Vu la difficulté de les mettre en herbier, peu d'échantillons de cette espèce ont été récoltés; il est plus que probable que la répartition de ce palmier-liane reste incomplète, surtout pour le Congo Belge.

NOM VERNACULAIRE. — Kpudu (dial. zande).

PHOTOS. — H.D.S. 24×36 : 469. H.D.S. 6×6 : 88, 90, 352. W.R. 6×9 : 39, 43.

EREMOSPATHA WENDL. et MANN

Eremospatha sp.

Nanophanérophite grimpant de 1,75 m de haut; rachis de la feuille couvert d'épines infléchies de \pm 8 cm de long, prolongé par un cirrhus muni d'épines infléchies, linéaires, grêles, de 1,5-3 cm de long et de petites épines plus nombreuses, de 1-2 mm de long, brun noirâtre aux extrémités; folioles 1-4 paires, les inférieures étroitement ovales-lancéolées, longuement aiguës au sommet, de 14-18 cm de long et de 3-4 cm de large, les supérieures falciformes, 9-nervées à bords éparsement épineux; fleurs et fruits inconnus.

Secteur Nord-Est—Nord-Ouest. — Crête Congo-Nil, piste frontière vers km 73, source de la riv. Dedegwa, TROUPIN 1027.

HABITAT. — Talus ombragé dans galerie forestière.

OBSERVATION. — Spécimen caractérisé par le cirrhus à épines linéaires, grêles; il est possible toutefois que ces dernières n'aient pas atteint leur développement complet. Une récolte similaire, également stérile, provient de la région de Doruma (DE GRAER).

PHOENIX L.

Phoenix reclinata JACQ., *Fragm. Bot.*, p. 27, t. 24 (1801 ?); C. H. WRIGHT in DYER, *Fl. Trop. Afr.*, **8**, p. 103 (1901); HUTCH. in HUTCH. et DALZ., *Fl. West Trop. Afr.*, **2**, p. 390 (1936). — Figure 21.



FIG. 21. — **Phoenix reclinata** JACQ.

Piste centrale vers km 26, vallon d'un affluent de la Kiliwa, sur termitière.

Photo H. DE SAEGER

(Coll. Inst. Parcs Nat. Congo Belge)

Mésophanérophylite ligneux érigé à tronc de 2-12 m de haut; feuilles retombantes atteignant 3 m de long; folioles linéaires-lancéolées, aiguës au sommet de 20-35 cm de long et de 2-3 cm de large, les inférieures spinoscentes; spadices ramifiés d'abord enfermés dans une spathe rigide; fruits secs oblongs-ellipsoïdes, de 2 cm de long.

Secteur Ouest. — Bagbuyo, riv. Nawango, 20 juillet 1948, ROBYNS 3244; env. de Bagbele, riv. Aka, photo H.D.S. 6×6 : 128; idem, riv. Mogbwamu, photo H.D.S. 6×6 : 42.

Secteur Central. — Piste centrale vers km 18, riv. Naworoko, photo G.T. 6×6 : 23; piste centrale vers km 30, vallée de la Garamba, photo 6×6 : 303; piste centrale vers km 34, riv. Siliwadi, photo H.D.S. 24×36 : 588.

HABITAT. — Lisières des galeries forestières ou endroits clairiérés; termitières ou monticules dans dépressions herbeuses marécageuses ou périodiquement inondées.

DISTRIBUTION. — Très répandu dans les régions de savanes de l'Afrique tropicale et australe depuis le Sénégal jusqu'en Arabie tropicale à l'Est et jusqu'au Cap et Madagascar. Au Congo Belge dans les districts Côtier, du Bas-Congo, Bas- et Haut-Katanga, Ubangi-Uele, lacs Édouard et Kivu.

NOM VERNACULAIRE. — Kinge (dial. zande).

PHOTOS. — H.D.S. 24×36 : 303, 588. H.D.S. 6×6 : 42, 128. G.T. 6×6 : 23.

ARACEAE

AMORPHOPHALLUS BL. ex DECNE

Amorphophallus abyssinicus (A. RICH.) N. E. BR. in DYER, Fl. Trop. Afr., **8**, p. 160 (1901); MILNE-REDHEAD, Kew Bull., **1950**, p. 382 (1951).

Arum abyssinicum A. RICH., Tent. Fl. Abyss., **2**, p. 352 (1851).

Hydrosme schweinfurthii ENGL. in A. et C. DC., Monogr. Phan., **2**, p. 322 (1879).

Amorphophallus schweinfurthii (ENGL.) N. E. BR. in DYER, loc. cit., p. 149. — Pour plus ample synonymie, voir MILNE-REDHEAD, loc. cit.

Géophyte à racine tubéreuse; feuilles apparaissant après la floraison; pétiole glabre, atteignant 1,50 m de haut; limbes 3-lobés, chaque lobe étant divisé en segments linéaires-lancéolés, très inégaux, les plus grands atteignant 20 cm de long et 1,5 cm de large; spathe subsessile, de \pm 30 cm de haut et de 10-15 cm de large, violet foncé; spadice noirâtre.

Secteur Ouest. — Env. de Baghele, 29 avril 1950, NOIRFALISE 238.

Secteur Nord-Est—Nord-Ouest. — Crête Congo-Nil, piste frontière vers km 30, 20 juin 1952, TROUPIN 1300.

Secteur Central. — Piste centrale vers km 30, vallée de la Garamba, 30 mars 1952, TROUPIN 642.

Secteur Sud. — Crête Dungu-Garamba, près des sources de la riv. Wilibadi, 16 juillet 1948, ROBYNS 3019.

HABITAT. — Savanes sur sol frais à proximité des rivières ou dans les bas fonds (nappe phréatique à faible profondeur).

DISTRIBUTION. — De la Côte de l'Or à l'Abyssinie, Uganda, Kenya, Tanganyika, Rhodésies. Au Congo Belge dans les districts du Bas-Katanga, lac Albert, Haut-Katanga; nouveau pour l'Ubangi-Uele (voir carte de distribution dans Kew Bull., **1950**, p. 383, 1951).

PHOTOS. — G.D. 24 x 36 color : 47, 55.

ANCHOMANES SCHOTT

Anchomanes difformis (BL.) ENGL. in A. et C. DC., Monogr. Phaner., **2**, p. 304 (1879); HUTCH. in HUTCH. et DALZ., Fl. West Trop. Afr., **2**, p. 359 (1936).

A. dubius SCHOTT, Prodr. Syst. Aroid., p. 135 (1860); N. E. BR. in DYER, Fl. Trop. Afr., **8**, p. 163 (1901).

Amorphophallus difformis BL., Rumphia, **1**, p. 149 (1835).

Géophyte rhizomateux (ou tubéreux ?) atteignant 2,50 m de haut; feuilles apparaissant en même temps ou après les fleurs; pétiole de 1-1,75 m épineux, vert pâle avec une tache blanche au-dessus de chaque épine; limbe pinnatiséqué, les segments terminaux bicuspidés; pédoncule de 0,30-1 m de long, épineux; spathe vert foncé à l'extérieur, vert clair à l'intérieur, de 20-25 cm de long; spadice de 10-16 cm de long.

Secteur Ouest. — Env. de Bagbele, près de la riv. Aka, 27 mars 1950, NOIRFALISE 171; idem, 21 avril 1950, NOIRFALISE 288.

Secteur Nord-Est—Nord-Ouest. — Crête Congo-Nil, piste frontière vers km 15, riv. Kotschio, 14 juin 1952, DE SAEGER 2850; idem, piste frontière vers km 57, riv. Mogbwamu, 16 mars 1952, TROUPIN 439.

Secteur Central. — Piste centrale vers km 32, riv. Garamba, 26 juin 1951, DE SAEGER 1254.

Secteur Sud. — Piste entre Gangala-na-Bodio et le mont Naguga, riv. Nambia, 18 juillet 1948, ROBYNS 3129.

HABITAT. — Galeries forestières; savanes en bordure de galeries, sur sol frais.

DISTRIBUTION. — Du Sierra Leone à l'Uganda, Angola. Au Congo Belge dans les districts du Bas- et du Haut-Katanga; nouveau pour l'Ubangi-Uele.

NOM VERNACULAIRE. — Endegoro (dial. zande).

PHOTO. — H.D.S. 6×6 : 581.

OBSERVATION. — Il est possible que les spécimens ci-dessus cités appartiennent à *A. giganteus* ENGL. si toutefois cette espèce est maintenue distincte de *A. difformis*.

GULCASIA BEAUV.

Culcasia scandens BEAUV., Fl. Oware et Benin, **1**, p. 4, t. 3 (1805); N. E. BR. in DYER, Fl. Trop. Afr., **8**, p. 174 (1901); HUTCH. in HUTCH. et DALZ., Fl. West Trop. Afr., **2**, p. 364 (1936).

Mésophanérophite fruticuleux lianeux ou dressé; tige quelquefois munie de racines crampons; feuilles elliptiques à oblongues-elliptiques, obtuses, courtement cunéées à subarrondies à la base; pétiole de 2-15 cm de long, engainant dans la partie inférieure; spathe blanc verdâtre de 1,5-4 cm de long, spadice plus long que le spathe, jaune soufre.

Secteur Ouest. — Env. de Bagbele, riv. Nalugambala, 2 juin 1950, NOIRFALISE 448.

Secteur Nord-Est—Nord-Ouest. — Crête Congo-Nil, piste frontière vers km 42, 28 juillet 1952, DE SAEGER 3396.

Secteur Central. — Piste centrale vers km 32, 5 mars 1951, DE SAEGER 1039; idem, 18 février 1952, TROUPIN 47; piste centrale vers km 20, affluent de la Walowalo, 28 mars 1952, TROUPIN 606.

Secteur Sud. — Riv. Nangume, Asigala, 5 mars 1941, GERMAIN 553, 541; Gangala-na-Bodio, riv. Dungu, 25 juillet 1948, ROBYNS 3263.

HABITAT. — Sous-Bois dans galeries forestières.

DISTRIBUTION. — Du Sénégal à l'Uganda à l'Est, au Nyasaland au Sud, Angola. Au Congo Belge dans les districts Côtier, du Mayumbe, Bas-Congo, Kasai, Forestier Central, Ubangi-Uele, lacs Édouard et Kivu, Haut-Katanga.

OBSERVATION. — Dans les mêmes conditions écologiques ce qui est appelé *C. scandens* ci-dessus apparaît sous deux formes, l'une lianeuse à tige accrochée aux troncs d'arbres par des racines crampons, l'autre fruticuleuse à tige prostrée ou non, ensuite dressée et donnant à la plante un aspect de buisson, d'environ 1 m de haut (cf. TROUPIN 47, DE SAEGER 1039, ROBYNS 3263). Cette forme fruticuleuse semble se rapprocher de *C. striolata* ENGL. (Cameroun), mais les feuilles obtuses à arrondies à la base en sont bien différentes. Les deux différents modes de croissance ont été également observés en Afrique tropicale occidentale.

PISTIA L.

Pistia stratiotes L., Sp. Pl., p. 963 (1753); N. E. BR. in DYER, Fl. Trop. Afr., 8, p. 140 (1901); HUTCH. in HUTCH. et DALZ., Fl. West Trop. Afr., 2, p. 366 (1936). — Figure 22.

Hydrophyte flottant; feuilles sessiles en rosette, flottant sur l'eau, cunées-oblongues ou cunées-obovales, vert pâle, pubérulentes blanchâtres sur chaque face; nervures très proéminentes; spathe axillaire, courtement pédonculé de 1-2 cm de long.

Secteur Nord-Est—Nord-Ouest. — Env. Ndelele, photos H.D.S. 24 × 36 color : 538, 540.

Secteur Sud. — Nagero, riv. Dungu, 2 avril 1952, TROUPIN 679.

HABITAT. — Eaux courantes, dans les anses calmes des rivières ou lisières de marais à *Cyperus papyrus* L.

DISTRIBUTION. — Pantropical. En Afrique très fréquent depuis le Sénégal jusqu'en Afrique du Sud. Au Congo Belge vraisemblablement partout.

PHOTOS. — H.D.S. 24 × 36 color : 532, 540. G.T. 6 × 6 color : 56.



FIG. 22. — *Pistia stratiotes* L.
Nagero, dans la rivière Dungu.

Photo G. TROUPIN

(Coll. Inst. Parcs Nat. Congo Belge)

STYLOCHITON LEPRIEUR

Stylochiton lancifolius KOTSCHY et PEYR., Pl. Tinn., p. 42, t. 20 (1867); N. E. BR. in DYER, Fl. Trop. Afr. **8**, p. 193 (1901); TROUPIN, Bull. Jard. Bot. État, Brux., **25**, p. 222 (1955).

S. warneckei ENGL., Engl. Bot. Jahrb., **26**, p. 239 (1905); HUTCH. in HUTCH. et DALZ., Fl. West Trop. Afr., **2**, p. 359, f. 305 (1936).

S. barteri N. E. BR. in DYER, loc. cit., p. 194.

Géophyte rhizomateux; feuilles apparaissant après les fleurs, d'abord prostrées au sol ensuite dressées au sommet d'un pétiole dont la partie engainée reste souterraine; limbe elliptique-oblong, subhasté à la base, à lobes de la base arrondis ou très obtus; spathe de 4-5 cm de long, tubulaire, souvent souterrain; spadice presque aussi grand que le spathe.

Secteur Nord-Est—Nord-Ouest. — Env. crête Congo-Nil, piste centrale vers km 118, près des affleurements granitiques « Ndelele », 15 août 1952, TROUPIN 1929.

HABITAT. — Savanes arbustives.

DISTRIBUTION. — Togo, Nigérie du Sud, Oubangui-Chari, Soudan Anglo-Égyptien. Au Congo Belge uniquement dans l'Ubangi-Uele.

NOMS VERNACULAIRES. — Akbodu, lisalanga (dial. zande).

LEMNACEAE

LEMNA L.

Lemna perpusilla TORR., Fl. New-York, **2**, p. 245 (1843); HORN af RANTZIEN, Bot. Notis., **1951**, p. 392 (1951).

L. paucicostata HEGELM., Die Lemnaceen, p. 138, t. 8 (1868); N. E. BR. in DYER, Fl. Trop. Afr., **8**, p. 202 (1901); HUTCH. in HUTCH. et DALZ., Fl. West Trop. Afr., **2**, p. 366 (1936).

Hydrophyte flottant; frondes oblongues à obovales, asymétriques, de 2-4 mm de long, à 3 nervures; racine unique à la face inférieure de chaque fronde; gaine largement ailée.

Secteur Sud. — Nagero, riv. Dungu, 2 avril 1952, TROUPIN 679.

HABITAT. — Anses calmes dans les rivières et les mares.

DISTRIBUTION. — Pantropical. Doit être répandu dans toute l'Afrique intertropicale mais a été rarement récolté jusqu'à ce jour. Au Congo Belge dans les districts du Mayumbe, Bas-Congo, Kasai, Bas-Katanga, Forestier Central, lacs Édouard et Kivu, Haut-Katanga; nouveau pour l'Ubangi-Uele.

SPIRODELA SCHLEID.

Spirodela polyrhiza (L.) SCHLEID., Linnaea, **13**, p. 392 (1839).

Lemna polyrhiza L., Sp. Pl., p. 970 (1753); N. E. BR. in DYER, Fl. Trop. Afr., **8**, p. 201 (1901); HUTCH. in HUTCH. et DALZ., Fl. West Trop. Afr., **2**, p. 366 (1936).

Hydrophyte flottant; frondes arrondies-obovales, asymétriques, de 5-10 mm de diamètre, à 11-23 nervures; racines plusieurs, jusqu'à 16, à la face inférieure de chaque fronde; gaine non ailée.

Secteur Sud. — Nagera, riv. Dungu, 2 avril 1952, TROUPIN 679^{bis}.

HABITAT. — Anses calmes dans les rivières et les mares.

DISTRIBUTION. — Subcosmopolite. Très répandu dans toute l'Afrique intertropicale. Au Congo Belge dans les districts du Bas-Congo, Kasai, Forestier Central, lacs Édouard et Kivu, Haut-Katanga; nouveau pour l'Ubangi-Uele.

XYRIDACEAE

XYRIS L.

Xyris capensis THUNB., Prodr. Pl. Cap., p. 12 (1794); N. E. BR. in DYER, Fl. Trop. Afr., **8**, p. 13 (1901); HUTCH. in HUTCH. et DALZ., Fl. West Trop. Afr., **2**, p. 322 (1936).

Géophyte rhizomateux de 30 cm de haut; feuilles linéaires, munies d'une gaine à la base, aiguës au sommet, de 10-18 cm de long et de 2-5 mm de large; pédoncule floral cylindrique, de 20-30 cm de long; épis globuleux, capituliformes, de 0,5-1 cm de diamètre; fleurs jaunes.

Secteur Ouest. — Env. de Bagbele, riv. Nambili, 26 mai 1950, NOIR-FALISE 576.

HABITAT. — Gazon rivulaire.

DISTRIBUTION. — Dans toute l'Afrique tropicale depuis le Sénégal jusqu'en Afrique du Sud. Au Congo Belge dans les districts Forestier Central (au N.-E.), Ubangi-Uele, lacs Édouard et Kivu et Haut-Katanga.

Xyris straminea NILLS., Öfvers. Vet. Akad. Förhandl. Stockh., p. 153 (1891); N. E. BR. in DYER, Fl. Trop. Afr., **8**, p. 19 (1901); HUTCH. in HUTCH. et DALZ., Fl. West Trop. Afr., **2**, p. 322 (1936).

Thérophyte cespiteux de 10-25 cm de haut; feuilles linéaires, en touffes, de 3-7 cm de long et de 1-2,5 mm de large; pédoncules filiformes, de 7-25 cm de long; épis ovoïdes-globuleux, de 3-6 mm de long; bractées écailleuses, jaune doré brillant; fleurs jaunes.

Secteur Ouest. — Route Dungu-Bagbele, km 17 de Bagbele, 25-27 août 1952, TROUPIN 1989, 2035.

Secteur Nord-Est—Nord-Ouest. — Crête Congo-Nil, piste frontière vers km 35, 7 mars 1952, TROUPIN 356.

HABITAT. — Pelouses tourbeuses temporairement humides sur affleurements rocheux; gazon rivulaire de marigot.

DISTRIBUTION. — Du Soudan Français au Tanganyika, Rhodésie du Nord, Nyasaland, Afrique du Sud? Au Congo Belge dans les districts du Bas-Katanga (MULLENDERS 288) et Ubangi-Uele (à 6 km de Gumbari : LOUIS 4541, entre Faradje et Aba; LEBRUN 3432).

ERIOCAULACEAE

ERIOCAULON L.

Eriocaulon nigericum MEIKLE, Kew Bull., 1950, p. 231 (1950). — Figure 23.

Hémicryptophyte (?) de 5-15 cm de haut; feuilles linéaires, en touffe à la base, de 2-7 cm de long et de 3-5 mm de large; pédoncule floral de 4-5 cm de long; épis globuleux de 3-5 mm de diamètre.

Secteur Ouest. — Env. de Bagbele, rivière Nambili, 30 décembre 1949, DE SAEGER 37 G.

Secteur Central. — Piste centrale vers km 18, vallée de la Naworoko, 26 février 1952, TROUPIN 212; piste centrale vers km 31, vallée de la Garamba, 7 août 1952, TROUPIN 1767.

HABITAT. — Marais tourbeux dans les criques de suintements permanents.

DISTRIBUTION. — Liberia, Sierra Leone, Nigérie (Ondo Prov.). Nouveau pour le Congo Belge.

Eriocaulon aff. **E. plumali** N. E. BR. in DYER, Fl. Trop. Afr., 8, p. 251 (1901).

Thérophyte cespiteux; feuilles en touffe compacte, linéaires, aiguës au sommet, de 1,5-3,5 cm de long et de 1-1,5 mm de large; pédoncules filiformes 4-8, de 2-8 cm de long; épis subglobuleux de 4-5 mm de diamètre.

Secteur Ouest. — Route Dungu-Bagbele, km 17 de Bagbele, 18 juillet 1950, NOIRFALISE 679.

HABITAT. — Pelouses humides sur affleurements rocheux.

DISTRIBUTION. — Récolté plusieurs fois dans l'Uele (Tukpwo : GILBERT 433, GÉRARD 62, 83, 1472; Bambesa : H. DU BOIS 994, PITTEY 344, 345.

OBSERVATION. — *E. plumale* N. E. BR. n'est connu que de l'Afrique tropicale occidentale (Sénégal, Guinée Française, Sierra Leone).

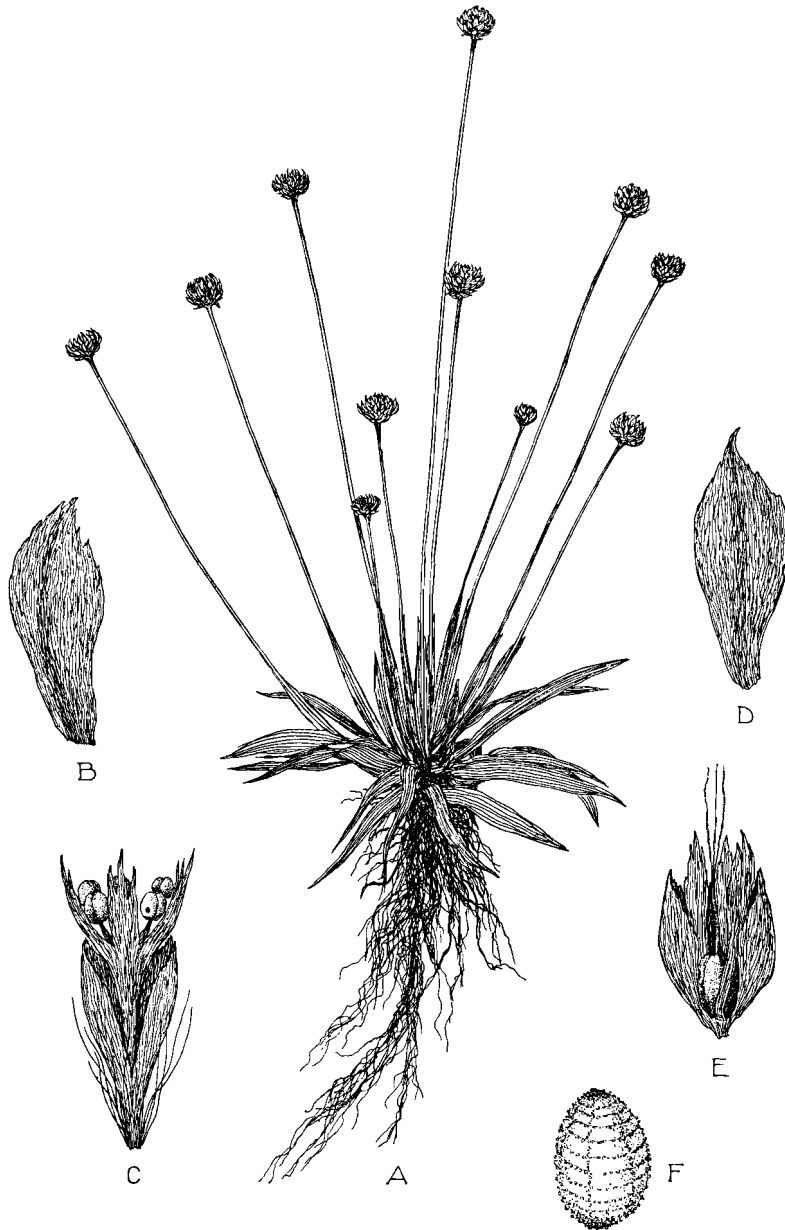


FIG. 23. — *Eriocaulon nigericum* MEIKLE

A, port ($\times 1$); B, bractée florale de fleur ♂ ($\times 15$); C, fleur ♂ vue de face ($\times 15$);
D, bractée florale de fleur ♀ ($\times 15$); E, fleur ♀ vue de face ($\times 15$); F, graine ($\times 40$).

A-F, d'après DE SAEGER 37 G.

COMMELINACEAE

ANEILEMA R. BR.

Aneilema beniniense (BEAUV.) KUNTH, Enum. Pl., **4**, p. 73 (1843); C. B. CLARKE in DYER, Fl. Trop. Afr., **8**, p. 68 (1901); HUTCH. in HUTCH. et DALZ., Fl. West Trop. Afr., **2**, p. 312, f. 286 (1936); BRENNAN, Kew Bull., **1952**, p. 197 (1952).

Commelina beniniensis BEAUV., Fl. Oware Benin, **2**, p. 49, t. 87 (1816).

Aneilema mortehani DE WILD., Bull. Jard. Bot. État, Brux., **5**, p. 84 (1915).

Chaméphyte à tige dressée ou partiellement rampante et radicante aux noeuds inférieurs, de 30-60 cm de haut; gaines glabrescentes; feuilles ovales-elliptiques ou oblongues, longuement acuminées au sommet, rétrécies à la base, de 6-15 cm de long et de 3-6 cm de large; panicules denses à nombreuses ramifications, de 4-6 cm de long et de 3-5 cm de large; bractées ultimes persistantes; fleurs blanc verdâtre à légèrement bleuté; capsules brillantes à 5-7 graines.

Secteur Ouest. — Env. de Bagbele, riv. Duru, 31 mai 1950, NOIRFALISE 449.

Secteur Nord-Est—Nord-Ouest. — Crête Congo-Nil, piste frontière vers km 13, affluent de la riv. Kotschio, 14-16 juin 1952, TROUPIN 1223, 1234; idem, piste frontière vers km 78, riv. Akawa, 15-19 mai 1952, TROUPIN 940, 998.

Secteur Central. — Piste centrale vers km 26, riv. Nampume, 21 février 1952, TROUPIN 160; idem, 16 juillet 1952, TROUPIN 1549; piste centrale vers km 28, 30 mai 1951, DE SAEGER 1197; piste centrale vers km 36, 6 octobre 1951, DE SAEGER 1379; idem, 7 juillet 1952, TROUPIN 1436.

Secteur Sud. — Piste de Gangala-na-Bodia au mont Naguga, riv. Wilibadi, 16 juillet 1948, ROBYNS 3042; idem, source riv. Nambia, 18 juillet 1948, ROBYNS 3111.

HABITAT. — Sous-bois humide ou marécageux de galeries forestières denses.

DISTRIBUTION. — De la Guinée Française à l'Oubangui-Chari et Soudan Anglo-Égyptien, Uganda, Tanganyika, Mozambique, Angola. Au Congo Belge dans tous les districts sauf au Haut-Katanga; abondant dans les régions forestières.

Aneilema lanceolatum BENTH. in HOOK., Niger Fl., p. 546 (1849); C. B. CLARKE in DYER, Fl. Trop. Afr., **8**, p. 72 (1901) p. p.; HUTCH. in HUTCH. et DALZ., Fl. West Trop. Afr., **2**, p. 314 (1936); BRENNAN, Kew Bull., **1952**, p. 202 (1952).

A. schweinfurthii C. B. CLARKE in A. et C. DC., Monogr. Phanér., **3**, p. 227 (1881); in DYER, loc. cit., p. 71.

Chaméphyte à tige prostrée ou dressée, rougeâtre, de 15-80 cm de haut; gaines courtement pubérulentes; feuilles très variables dans leur développement, souvent lancéolées, quelquefois réduites; panicules terminales très denses, de 3-7 cm de long et de 2-3,5 cm de large; fleurs jaune verdâtre.

Secteur Ouest. — Env. de Bagbele, près de la riv. Pidigala, 4 avril 1950, NOIRFALISE 97.

Secteur Nord-Est—Nord-Ouest. — Crête Congo-Nil, piste frontière vers km 3, 12 juin 1952, TROUPIN 1188; idem, piste frontière vers km 5, 4 mars 1952, TROUPIN 289; idem, 28 juillet 1952, TROUPIN 1649; idem, piste frontière vers km 15, 15 février 1952, TROUPIN 43; idem, mont Tungu, à 5 km à l'intérieur du Soudan Anglo-Égyptien, 9 juin 1952, TROUPIN 1155.

HABITAT. — Forêts claires, savanes arbustives; anfractuosités dans les affleurements rocheux.

DISTRIBUTION. — Du Soudan Français au Soudan Anglo-Égyptien, Uganda, Knya. Au Congo Belge dans les districts du Bas-Congo et du Haut-Katanga; nouveau pour l'Ubangi-Uele.

Aneilema vankerkhovenii DE WILD., Bull. Jard. Bot. État, Brux., **5**, p. 85 (1915).

Chaméphyte à tige prostrée et fortement radicante aux noeuds inférieurs, nettement côtelée et densément pubescente-ferrugineuse, de 20-30 cm de haut; gaines foliaires \pm densément pubescentes-ferrugineuses; feuilles ovales-lancéolées, acuminées au sommet, rétrécies à la base, de 4-7 cm de long et de 1,5-2,5 cm de large, éparsément pubescentes; panicules terminales grêles, à ramifications étagées et écartées, de 7-12 cm de long et de 5-8 cm de large; fleurs jaunes.

Secteur Central. — Piste centrale vers km 20, affluent de la Nam-bira, 3 mai 1952, TROUPIN 849; piste centrale vers km 30, vallée de la Garamba, 10 avril 1952, TROUPIN 713.

Secteur Sud. — Piste entre Gangala-na-Bodio et le mont Naguga, riv. Nambia, 18 juillet 1948, ROBYNS 3112.

HABITAT. — Sols marécageux dans galeries forestières dégradées.

DISTRIBUTION. — Uganda, Tanganyika. Au Congo Belge dans les districts du Kasai, Forestier Central et Haut-Katanga (Kapanga); nouveau pour l'Ubangi-Uele.

BUFORRESTIA C. B. CLARKE (1)

Buforrestia imperforata C. B. CLARKE var. **glabrisepala** (DE WILD.) BRENNAN, comb. et stat. nov.

B. glabrisepala DE WILD., Pl. Bequaert., 5, p. 224 (1922); ROBYNS et TOURNAY, Fl. Spermat. Parc Nat. Albert, 3, p. 324, f. (1955).

Thérophyte à tige rougeâtre, quelquefois prostrée et radicante aux noeuds inférieurs; gaines foliaires de 1,5-2 cm de long, glabrescentes; limbes lancéolés, longuement rétrécis à la base, longuement aigus-acuminés au sommet, de 10-15 cm de long et de 2-3,5 cm de large; inflorescence au sommet de la tige, formée de racèmes composés issus de l'aisselle des dernières feuilles; fleurs blanches; capsules brillantes, allongées; à côtés plats de 0,8-1 cm de long et de 0,2 cm de large.

Secteur Nord-Est—Nord-Ouest. — Crête Congo-Nil, piste frontière vers km 78, riv. Akawa, 19-21 mai 1952, TROUPIN 935, 997, 1095.

HABITAT. — Galeries forestières denses et profondément ravineées.

DISTRIBUTION. — Uganda (DAWKINS 356, 461 pro max. parte, etc.), N.-O. Tanganyika (GILLMAN 462). Au Congo Belge dans les districts du Mayumbe, Kasai, Forestier Central; nouveau pour l'Ubangi-Uele.

OBSERVATIONS. — 1. DE WILDEMAN (loc. cit.) a séparé un grand nombre de spécimens du Congo Belge de *B. imperforata* sous le nom de *B. glabrisepala*, sur le caractère des sépales glabres et non velus-visqueux. L'examen et la dissection du matériel appartenant aux deux espèces montrent qu'il n'existe aucune différence dans l'aspect, les caractères végétatifs, les fleurs, les fruits ou les graines, à l'exception de la présence ou l'absence sur l'inflorescence de poils glandulaires pluricellulaires, caractéristique de *B. imperforata* typique et de la tendance non constante des gaines de *B. glabrisepala* à manquer de longs cils sur les bords. *B. glabrisepala* ne semble pas suffisamment distinct de *B. imperforata* pour le maintenir comme espèce et la réduction au rang variétal est ci-dessus établie.

2. *B. imperforata* var. *glabrisepala* n'est pas signalé dans les forêts ombrophiles s'étendant vers l'Ouest ni dans la région des monts Usambara au Tanganyika; dans ces régions *B. imperforata* var. *imperforata* est signalé.

(1) Texte établi par M. J.P.M. BRENNAN et aimablement communiqué pour être imprimé dans cette publication.

En Uganda, des récoltes contenant un mélange des deux variétés a été fait à deux reprises; DAWKINS 461 est en grande partie var. *glabrisepala* mais contient une plante de la var. *imperfurata* qui, selon les notes de récoltes, devait croître en mélange avec l'autre variété dans un espace de quelques mètres carrés.

COMMELINA L.

Commelina africana L., Sp. Pl., p. 41 (1753); C. B. CLARKE in DYER, Fl. Trop. Afr., **8**, p. 45 (1901); HUTCH. in HUTCH. et DALZ., Fl. West Trop. Afr., **2**, p. 318 (1936).

C. luteiflora DE WILD., Pl. Bequaert., **5**, p. 193 (1931).

Thérophyte prostré à tige atteignant 1 m de long; feuilles ovales-lancéolées, subsessiles, ciliées à la base; spathe à bords libres jusqu'à la base; fleurs jaunes, longuement exsertes; graines réticulées.

Secteur Ouest. — Bagbele, 18 juin 1950, NOIRFALISE 496.

Secteur Nord-Est—Nord-Ouest. — Env. crête Congo-Nil, affleurements rocheux «Ndelele», 13 mars 1952, TROUPIN 510; idem, piste centrale vers km 118, 21 juin 1952, TROUPIN 1311.

Secteur Central. — Piste centrale vers km 26, riv. Nampume, 16 juillet 1952, TROUPIN 1541; piste centrale vers km 28, 24 juillet 1952, TROUPIN 1603; piste centrale vers km 30, 10 mai 1952, TROUPIN 890; idem, 12 juillet 1952, TROUPIN 1516.

Secteur Sud. — Piste entre Gangala-na-Bodio et le mont Naguga, 17 juillet 1948, ROBYNS 3051.

HABITAT. — Savanes en général.

DISTRIBUTION. — Du Sierra Leone à l'Abyssinie, du Kenya à la Province du Cap, Rhodésie du Nord, Angola, Moyen-Congo; Madagascar. Au Congo Belge dans les districts du Bas-Congo, Kasai, Forestier Central, Ubangi-Uele, lac Albert, lacs Édouard et Kivu, Haut-Katanga ainsi qu'au Ruanda-Urundi.

Commelina aspera G. DON ex BENTH. in HOOK., Niger Fl., p. 542 (1849); C. B. CLARKE in DYER, Fl. Trop. Afr., **8**, p. 56 (1901); HUTCH. in HUTCH. et DALZ., Fl. West Trop. Afr., **2**, p. 320 (1936).

Thérophyte à tige prostrée et radicante aux noeuds inférieurs, ensuite dressée, atteignant 15-30 cm de haut; feuilles sessiles, linéaires-lancéolées, aiguës au sommet, éparsément pubescentes; spathes peu nombreuses, rassemblées en un pseudocapitule terminal, très courbées, à bords légèrement soudés à la base; fleurs bleuâtres; graines lisses, entourées d'un callus en forme de fer à cheval.

Secteur Nord-Est—Nord-Ouest. — Crête Congo-Nil, affleurements granitiques « Ndelele », 15 août 1952, TROUPIN 1935; idem, piste frontière vers km 30, 4 septembre 1952, NOIRFALISE 825.

HABITAT. — Anfractuosités dans les affleurements rocheux; savanes arbustives.

DISTRIBUTION. — Soudan Français, Côte de l'Or, Nigérie du Nord, Angola, Au Congo Belge dans les districts du Bas-Congo, Kasai, Forestier Central; nouveau pour l'Ubangi-Uele.

Commelina benghalensis L., Sp. Pl., p. 41 (1753); C. B. CLARKE in DYER, Fl. Trop. Afr., **8**, p. 41 (1901); HUTCH. in HUTCH. et DALZ., Fl. West Trop. Afr., **2**, p. 320 (1936).

Chaméphyte rampant à tige radicante aux noeuds inférieurs; gaines des feuilles jaune blanchâtre à longs cils brun rougeâtre et \pm rigides; feuilles ovales-lancéolées; spathes 2-3, rassemblées au sommet des tiges et des rameaux, pubescentes, à bords légèrement soudés à la base; fleurs bleues; graines ridées et réticulées.

Secteur Ouest. — Bagbele, 12 mai 1950, NOIRFALISE 336.

Secteur Nord-Est—Nord-Ouest. — Crête Congo-Nil, piste frontière vers km 22, 15 août 1952, TROUPIN 1918.

HABITAT. — Stations rudérales; subspontané.

DISTRIBUTION. — Paléo- et subtropicale; largement répandu en Afrique jusqu'au Cap. Partout au Congo Belge sauf dans le district Côtier.

Commelina bracteosa HASSK., Flora, **46**, p. 386 (1863); C. B. CLARKE in DYER, Fl. Trop. Afr., **8**, p. 55 (1901).

C. bainesii C. B. CLARKE in A. et C. DC., Monogr. Phanér., **3**, p. 184 (1881); in DYER, loc. cit., p. 57.

C. bainesii C. B. CLARKE var. *glabrata* RENDLE, Trans. Linn. Soc. (London), sér. 2, Bot., **4**, p. 52 (1894).

C. vogelii AUCT. AFR. non C. B. CLARKE; C. B. CLARKE in DYER, loc. cit., p. 56, p. p.; HUTCH. in HUTCH. et DALZ., Fl. West Trop. Afr., **2**, p. 320 (1936) p. p.

Géophyte tubéreux à tige prostrée et radicante à la base, de 40-80 cm de long; feuilles elliptiques-lancéolées, rétrécies à la base, aiguës au sommet, spathe à bords soudés dans la partie inférieure; fleurs bleu lavé à bleu blanchâtre; graines arrondies, lisses, pointues au sommet.

Secteur Ouest. — Bagbele, 26 mai 1950, NOIRFALISE 375; idem, 16 juin 1950, NOIRFALISE 469; env. de Bagbele, près de la riv. Aka, 27 mars 1950, NOIRFALISE 55; idem, 2 mai 1950, NOIRFALISE 250; près de Bagbuyo, 22 juillet 1948, ROBYNS 3229.

Secteur Nord-Est—Nord-Ouest. — Crête Congo-Nil, piste frontière vers km 5, 11 juin 1952, TROUPIN 1175; idem, piste frontière vers km 15, 16 juin 1952, TROUPIN 1230; idem, mont Moyo, 29 juillet 1952, TROUPIN 1675; idem, env. source riv. Akawa, 14 mai 1952, TROUPIN 913.

Secteur Central. — Piste centrale vers km 20, près de la riv. Naworoko, 11 juillet 1952, TROUPIN 1505; piste centrale vers km 26, riv. Nampume, 16 juillet 1952, TROUPIN 1543; piste centrale vers km 30, 12 juillet 1952, TROUPIN 1509; idem, 5 mars 1951, DE SAEGER 1096; piste centrale vers km 32, 26 juin 1951, DE SAEGER 1248; piste centrale vers km Nakobo, 7 juillet 1952, TROUPIN 1426.

Secteur Sud. — Piste entre Gangala-na-Bodio et le mont Naguga, 17 juillet 1948, ROBYNS 3049.

HABITAT. — Savanes en général; talus secs dans les galeries forestières peu denses.

DISTRIBUTION. — Du Sénégal au Soudan Anglo-Égyptien, Tanganyika (?), Zanzibar, Nyasaland, Mozambique, Angola, Bechuanaland. Au Congo Belge dans les districts du Bas-Congo, lacs Édouard et Kivu; nouveau pour l'Ubangi-Uele.

Commelina capitata BENTH. in HOOK., Niger Fl., p. 541 (1849); C. B. CLARKE in DYER, Fl. Trop. Afr., **8**, p. 54 (1901); HUTCH. in HUTCH. et DALZ., Fl. West Trop. Afr., **2**, p. 318 (1936).

Thérophyte prostré à tige radicante aux noeuds inférieurs, de 30-80 cm de haut; gaines ciliées de poils jaune ferrugineux; feuilles elliptiques-lancéolées, asymétriques, atténuées au sommet, glabres; spathes rassemblées en un pseudocapitule terminal jaune paille, à bords libres à la base; fleurs jaunes; graines côtelées transversalement.

Secteur Ouest. — Env. de Bagbele, près de la riv. Nambili, 20 janvier 1950, DEMOULIN 17.

Secteur Nord-Est—Nord-Ouest. — Crête Congo-Nil, piste frontière vers km 13, affluent de la Kotshio, 14-16 juin 1952, TROUPIN 1217, 1236; idem, piste frontière vers km 67, source riv. Mogbwamu, 8 mars 1952, TROUPIN 373.

Secteur Central. — Piste centrale vers km 36, source riv. Nakobo, 7 juillet 1952, TROUPIN 1438.

HABITAT. — Sous-bois humides de galeries forestières.

DISTRIBUTION. — Depuis la Guinée Française à l'Angola au Sud et à l'Uganda à l'Est. Au Congo Belge dans les districts du Mayumbe, Bas-Congo, Kasai, Forestier Central et Ubangi-Uele.

Commelina condensata C. B. CLARKE in A. et C. DC., Monogr. Phanér., **3**, p. 190 (1881); in DYER, Fl. Trop. Afr., **8**, p. 43 (1901); HUTCH. in HUTCH. et DALZ., Fl. West Trop. Afr., **2**, p. 320 (1936).

Thérophyte (?) à tige d'abord prostrée ensuite dressée, de 20-50 cm de long; gaines ciliées à poils nombreux jaunâtres; feuilles elliptiques-lancéolées, asymétriques, longuement atténuées au sommet, de couleur vert pâle, pubescentes sur la nervure principale à la face inférieure; spathes rassemblées en un pseudocapitule terminal jaune paille, à bords soudés à la base; fleurs blanchâtres; graines lisses.

Secteur Central. — Piste centrale vers km 26, riv. Nambira, 21 février 1952, TROUPIN 158; idem, piste centrale vers km 26, riv. Nampume, 16 juillet 1952, TROUPIN 1550; piste centrale vers km 36, riv. Nakobo, 7 juillet 1952, TROUPIN 1435.

HABITAT. — Sous-bois humides et marécageux en galeries forestières.

DISTRIBUTION. — Soudan Français, Nigérie du Sud, Fernando Po, Sao Tomé, Cameroun Français, Oubangui-Chari. Au Congo Belge dans les districts du Bas-Congo, Kasai, Forestier Central (abondant), Ubangi-Uele, lacs Édouard et Kivu.

Commelina diffusa BURM. f., Fl. Ind., p. 18, t. 7, f. 2 (1768).

C. nudiflora AUCT. non L.; C. B. CLARKE in DYER, Fl. Trop. Afr., **8**, p. 36 (1901); HUTCH. in HUTCH. et DALZ., Fl. West Trop. Afr., **2**, p. 318 (1936). — Au sujet du changement de nom, voir MERRILL, Journ. Arn. Arbor., **18**, p. 64 (1937).

Thérophyte à tige prostrée et radicante, à partie dressée de 20-30 cm de haut; feuilles ovales à ovales-lancéolées, glabres; spathes solitaires à bords soudés au-dessus de la base; fleurs longuement exsertes, bleu pâle.

Secteur Ouest. — Bagbele, 11 février 1950, DE SAEGER 168; env. de Bagbele, entre les riv. Mogbwamu et Nambili, 8 juin 1950, NOIRFALISE 518; id., confluent des riv. Aka et Mogbwamu, 18 juin 1950, NOIRFALISE 548.

Secteur Central. — Piste centrale vers km 30, ruisseau Nambirima, affluent de la Nambira, 20 février 1952, TROUPIN 103; idem, riv. Garamba, 30 mars 1952, TROUPIN 631; piste centrale vers km 32, 18 février 1952, TROUPIN 57.

Secteur Sud. — Nagero, riv. Dungu, 24 mars 1952, TROUPIN 524; idem, 3 avril 1952, TROUPIN 744.

HABITAT. — Galeries forestières; bords déboisés de ruisseaux; marais à *Cyperus papyrus* L.

DISTRIBUTION. — Pan- et subtropical. Partout au Congo Belge.

Commelina eckloniana KUNTH, Enum. Pl., 4, p. 659 (1843).

C. echinulata LEBRUN et TATON, in LEBRUN, TATON et TOUSSAINT, Expl. Parc Nat. Kagera, Miss. LEBRUN, 1937-1938, 1, p. 28 (1948), *synon. nov.*

Hémicryptophyte à racines tubéreuses; tige rougeâtre; feuilles glabres, étroitement linéaires-lancéolées, longuement atténuées au sommet; spathes solitaires à l'aisselle des feuilles terminales, courtement aiguës, à bords non soudés ou seulement à la base; fleurs longuement exsertes, bleu pâle; graines nettement ridées.

Secteur Central. — Piste centrale vers km 26, riv. Nampume, 21 février 1952, TROUPIN 154; piste centrale vers km 30, vallée de la Garamba, 29 février 1952, TROUPIN 259; idem, 10 avril 1952, TROUPIN 731; idem, ruisseau Nambirima, affluent de la Nambira, 8 juillet 1952, TROUPIN 1479.

HABITAT. — Endroits humides ou marécageux; bords de galeries forestières.

DISTRIBUTION. — Tanganyika, Mozambique, Transvaal, Natal, probablement en Rhodésie du Sud. Uniquement connu au Ruanda-Urundi jusqu'à ce jour; nouveau pour le Congo Belge.

Commelina firma (C. B. CLARKE) RENDLE, Cat. Afr. Pl. Welw., 2, p. 78 (1899); C. B. CLARKE in DYER, Fl. Trop. Afr., 8, p. 56 (1901).

C. aspera G. DON ex BENTH. var. *firma* C. B. CLARKE in A. et C. DC., Monogr. Phanér., 3, p. 180 (1881).

Thérophyte à tige atteignant 50 cm de long; gaines, feuilles et spathes pubescentes, à poils blancs, scabres; feuilles linéaires-lancéolées, longuement aiguës au sommet; spathes rassemblées à l'extrémité de la tige, à bords légèrement soudés à la base; fleurs jaune sale; graines \pm lisses.

Secteur Central. — Piste centrale vers km 30, 16 juin 1951, DE SAEGER 1224.

HABITAT. — Fonds marécageux de tête de source de rivière.

DISTRIBUTION. — Afrique tropicale orientale, Angola. Au Congo Belge dans les districts du Bas-Congo, Kasai et Haut-Katanga; nouveau pour l'Ubangi-Uele.

Commelina aff. **C. gambiae** C. B. CLARKE in A. et C. DC., Monogr. Phanér., **3**, p. 146 (1881).

Thérophyte dressé, radican aux noeuds inférieurs, de 30-40 cm de haut, entièrement couvert de nombreux poils blanchâtres; feuilles lancéolées, de 3-9 cm de long et de 0,6-0,6 cm de large; spathes solitaires ou groupées par deux au sommet des rameaux, de ± 1 cm de long et de 0,5-0,6 cm de large, arquées, à bords soudés presque au sommet; graines subrénoiformes, de 2,5-3 mm de long et de 2 mm de large, échinulées.

Secteur Ouest. — Env. de Bagbele, km 17 route Dungu-Bagbele, 25 septembre 1950, DEMOULIN 102.

HABITAT. — Affleurements granitiques, à proximité des poches d'eau.

OBSERVATION. — D'après J. P. M. BRENAN, auquel nous avons soumis ce spécimen, cette espèce serait apparemment nouvelle, la plus voisine étant *C. gambiae*, mais en diffère par l'indument plus abondant et par les graines échinulées; les fleurs sont inconnues.

Commelina aff. **C. macrospathae** GILG et LEDERM. ex MILDBR., Notizbl. Bot. Gart. Berlin, **9**, p. 253 (1925).

Thérophyte grêle, atteignant 1 m de haut; feuilles longuement linéaires-lancéolées, de 7-9 cm de long et de 4-6 mm de large, à nervure centrale pubescente; spathes solitaires, longuement aiguës, atteignant 3,2 cm de long; fleurs bleu violacé, longuement exsertes.

Secteur Ouest. — Mont Bawezi, 11 mars 1941, GERMAIN 637.

Secteur Central. — Piste centrale vers km 30, 4 juillet 1952, TROUPIN 1404.

HABITAT. — Zone de suintements permanents dans plaines périodiquement inondées.

OBSERVATION. — Les feuilles de *C. macrospatha* sont entièrement glabres à la face inférieure.

Commelina saxosa DE WILD., Pl. Bequaert., **5**, p. 206 (1931).

Thérophyte cespiteux de 20-40 cm de haut; tige prostrée à la base; feuilles linéaires-lancéolées, longuement atténuées au sommet, sessiles, atteignant 10 cm de long et 0,7 cm de large, glabres; spathes généralement isolées, de moins de 1 cm de long; fleurs jaunes passant au bleu pâle en fin de floraison; graines lisses, globuleuses.

Secteur Nord-Est—Nord-Ouest. — Crête Congo-Nil, affleurements granitiques « Ndelele », 23 juillet 1952, DE SAEGER 3387; idem, poste frontière vers km 35, près du gîte, 12 août 1952, TROUPIN 1841.

Secteur Central. — Piste centrale vers km 30, 25 juillet 1952, TROUPIN 1632.

HABITAT. — Anfractuosités dans affleurements granitiques ou dans cuirasse latéritique; endroits piétinés.

DISTRIBUTION. — Rhodésie du Nord. Au Congo Belge dans le district du lac Albert; nouveau pour l'Ubangi-Uele.

Commelina aff. **C. zenkeri** C. B. CLARKE in DYER, Fl. Trop. Afr., **8**, p. 59 (1901).

Thérophyte à tige procombante à la base; feuilles ovales-lancéolées, asymétriques, éparsément pubérulentes, plus densément pubérulentes sur les nervures à la face inférieure; spathes à bords libres, couvertes de longs poils blanchâtres; fleurs bleues; graines ellipsoïdes, munies d'une petite pointe d'un côté, non lisses.

Secteur Central. — Piste centrale vers km 73, riv. Maleli, affluent de la Kasi, 1 août 1952, TROUPIN 1711.

Secteur Sud. — Piste centrale vers km 15, crête Dungu-Garamba, 24 juillet 1952, TROUPIN 1614.

HABITAT. — Endroits ombragés en lisière de galeries forestières.

OBSERVATION. — Spécimens se rapprochant de *C. zenkeri* dont ils se distinguent par les graines linéaires et non lisses; espèce probablement nouvelle.

GYANOTIS D. DON.

Gyanotis caespitosa KOTSCHY et PEYR., Pl. Tinn., p. 48 (1867); C. B. CLARKE in DYER, Fl. Trop. Afr., **8**, p. 82 (1901); HUTCH. in HUTCH. et DALZ., Fl. West Trop. Afr., **2**, p. 315 (1936).

Hémicryptophyte à racines tubéreuses, de 10-15 cm de haut; tige couverte à la base par les gaines persistantes des feuilles, très pubescentes; feuilles lancéolées, aiguës au sommet, se développant après la floraison; bractée spathiciforme, plus courte que l'inflorescence; fleurs bleu pâle, à étamines couvertes de longs poils bleus et à anthères jaunes.

Secteur Nord-Est—Nord-Ouest. — Crête Congo-Nil, piste frontière vers km 35, 14 mars 1952, TROUPIN 442.

HABITAT. — Savanes arborescentes.

DISTRIBUTION. — Régions des savanes depuis le Soudan Français jusqu'au Soudan Anglo-Égyptien; Uganda, Kenya, Tanganyika ?, Rhodésie du Nord, Angola. Au Congo Belge dans les districts du Bas-Katanga, Ubangi-Uele, Haut-Katanga.

PHOTO. — G.T. 6×6 color : 48.

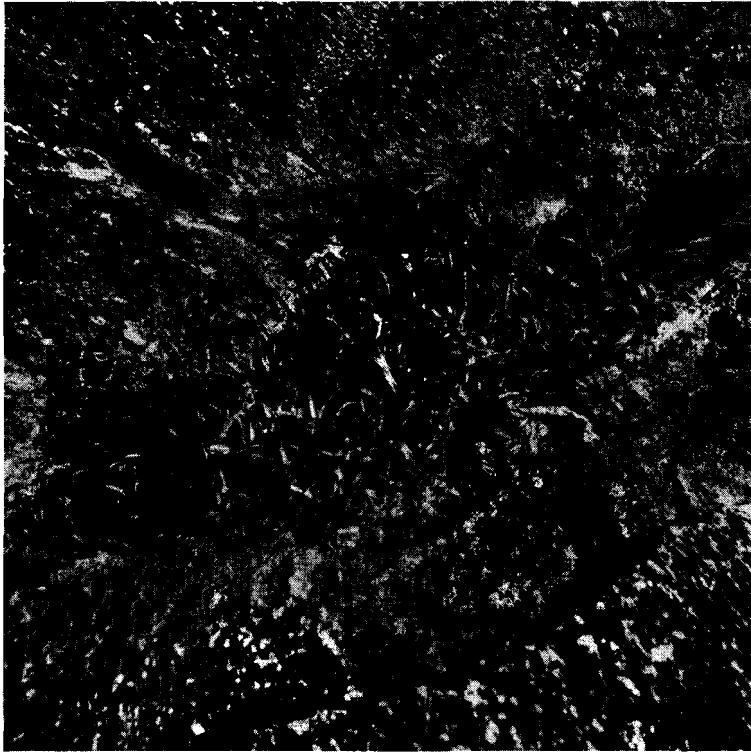


FIG. 24. — *Cyanotis lanata* BENTH.

Crête Congo-Nil, affleurements granitiques Ndelele, sur la roche.

Photo G. TROUPIN

(Coll. Inst. Parcs Nat. Congo Belge)

Cyanotis lanata BENTH. in HOOK., Niger Fl., p. 542 (1849); C. B. CLARKE in DYER, Fl. Trop. Afr., **8**, p. 80 (1901); HUTCH. in HUTCH. et DALZ., Fl. West Trop. Afr., **2**, p. 315 (1936). — Figure 24.

Chaméphyte succulent formant quelquefois des coussinets de plusieurs décimètres de diamètre; tiges de 8-30 cm de long, laineuses-tomentelleuses; feuilles linéaires-lancéolées, densément laineuses-tomentelleuses, charnues; bractée spathiciforme plus longue que l'inflorescence; cimes capituliformes terminales ou axillaires; fleurs bleues à filets des étamines couverts de longs poils bleus.

Secteur Ouest. — Env. de Bagbele, km 17 route Dungu-Bagbele, 12 avril 1950, DE SAEGER 563; idem, 19 avril 1950, NOIRFALISE 364; idem, 25 septembre 1950, DEMOULIN 112; idem, 25 août 1952, TROUPIN 1982.

Secteur Nord-Est—Nord-Ouest. — Crête Congo-Nil, piste frontière vers km 28, 15 août 1952, TROUPIN 1922; env. crête Congo-Nil, affleurements granitiques « Ndelele », 26 août 1951, DE SAEGER 1414; idem, 13 août 1952, TROUPIN 1862.

Secteur Central. — Piste centrale vers km 32, riv. Garamba, 8 octobre 1951, DE SAEGER 1426; piste centrale vers km 36, riv. Nakobo, 29 septembre 1951, DE SAEGER 1454; piste centrale vers km 55, affluent de la Kasi, 26 octobre 1951, DE SAEGER 1482.

HABITAT. — Affleurements granitiques; galeries forestières sur blocs de limonites ou sur vieux troncs.

DISTRIBUTION. — Du Soudan Français au Soudan Anglo-Égyptien, de l'Uganda au Nyasaland, Rhodésies, Angola. Au Congo Belge dans les districts du Bas-Congo, Kasai, Forestier Central, Ubangi-Uele, lac Albert, lacs Édouard et Kivu, Haut-Katanga; également au Ruanda-Urundi.

OBSERVATION. — Les spécimens récoltés dans le Secteur Central (DE SAEGER 1426, 1454, 1482) proviennent tous de galeries forestières et ont été trouvés sur des blocs de limonite ou sur vieux troncs. L'aspect général de ces plantes diffère nettement de celui des spécimens trouvés sur affleurements rocheux en terrain sec et découvert; en galeries, les plantes sont plus grêles et plus allongées, ne croissant pas en grosses touffes et l'indument est plus caduc; de plus, elles sont annuelles (thérophytes). Il s'agit probablement d'une autre espèce, mais il semble que ce qui est appelé jusqu'à ce jour *C. lanata* soit quelque chose de bien hétérogène à moins de supposer que l'espèce soit très plastique et s'accommode à des habitats très différents.

Cyanotis longifolia BENTH. in HOOK., Niger Fl., p. 543 (1849); C. B. CLARKE in DYER, Fl. Trop. Afr., **8**, p. 81 (1901); BRENNAN, Kew Bull., **1952**, p. 205 (1952).

C. djurensis C. B. CLARKE in A. et C. DC., Monogr. Phanér., **3**, p. 256 (1881); in DYER, loc. cit., p. 82; HUTCH. in HUTCH. et DALZ., Fl. West Trop. Afr., **2**, p. 317 (1936).

C. homblei DE WILD., Bull. Jard. Bot. État, Brux., **5**, p. 81 (1915), *synon. nov.*

Hémicryptophyte à racines tubéreuses, de 20-25 cm de long; feuilles faiblement pubescentes-tomentelleuses, développées au moment de la floraison, linéaires-lancéolées, atteignant 25 cm de long et 1,5 cm de large; bractée spathiciforme plus longue que l'inflorescence; fleurs bleues à filets des étamines couverts de longs poils bleus.

Secteur Nord-Est—Nord-Ouest. — Crête Congo-Nil, piste frontière vers km 28, 15 août 1952, TROUPIN 1925.

HABITAT. — Savanes arbustives.

DISTRIBUTION. — Régions des savanes de l'Afrique intertropicale, depuis le Soudan Français jusqu'au Soudan Anglo-Egyptien, Uganda, Kenya, Tanganyika, Nyasaland, Rhodésies, Angola, Gabon. Au Congo Belge dans les districts de Bas-Congo, Kasai, Bas- et Haut-Katanga, Ubangi-Uele, lacs Édouard et Kivu.

FLOSCOPA LOUR.

Floscopa rivularis (A. RICH.) C. B. CLARKE in A. et C. DC., Monogr. Phanér., **3**, p. 267 (1881); in DYER, Fl. Trop. Afr., **8**, p. 86 (1901); HUTCH. in HUTCH. et DALZ., Fl. West Trop. Afr., **2**, p. 311 (1936).

Ancilema rivularis A. RICH., Tent. Fl. Abyss., **2**, p. 342 (1851).

Thérophyte à tige prostrée et radicante aux noeuds inférieurs, ensuite dressée, atteignant 50 cm de haut; feuilles oblongues-lancéolées, sessiles; gaines pubescentes aux bords; panicules denses, longuement pubescentes; fleurs mauve lilas; graines côtelées.

Secteur Central. — Piste centrale vers km 22, 12 octobre 1951, DE SAEGER 1439, 1440; piste centrale vers km 30, riv. Nambirima, affluent de la Nambira, 20 février 1952, TROUPIN 100, 104; idem, vallée de la Garamba, 10 avril 1951, DE SAEGER 1138; idem, 20 octobre 1951, DE SAEGER 1501.

Secteur Sud. — Piste entre Gangala-na-Bodio et le mont Naguga, 17 juillet 1948, ROBYNS 3060.

HABITAT. — Marais permanents aux têtes de source déboisées; marécages près des rivières.

DISTRIBUTION. — De la Guinée Française à l'Abyssinie, de l'Uganda au Nyasaland, Rhodésies. Au Congo Belge dans les districts de l'Ubangi-Uele, lac Albert, Haut-Katanga; également au Ruanda-Urundi.

MURDANNIA ROYLE.

Murdannia simplex (VAHL) BRENNAN, Kew Bull., **1952**, p. 186 (1952).

Ancilema sinicum KER-GAWL., Edw. Bot. Reg., **8**, t. 659 (1822); C. B. CLARKE in DYER, Fl. Trop. Afr., **8**, p. 63 (1901); HUTCH. in HUTCH. et DALZ., Fl. West Trop. Afr., **2**, p. 312, f. 286 (1936). — Pour la synonymie complète, voir BRENNAN, loc. cit.

Hémicryptophyte à racines quelquefois tubéreuses; lige de 0,30-1 m de haut; feuilles linéaires très variables dans leurs dimensions, atteignant 40 cm de long, pubescentes à la base; panicules grêles de cimes subracémeuses; axes rugueux montrant les cicatrices des pédicelles tombés; bractées supérieures très petites et caduques; fleurs bleu pâle à bleu rougeâtre; capsules trivalvaires.

Secteur Ouest. — Env. de Bagbele, riv. Mogbwamu, 17 avril 1950, NOIRFALISE 200; près de Bagbuyo, riv. Aka, mai 19548, ROBYNS 3228; Bagbele, 22 mars 1950, NOIRFALISE 149.

Secteur Nord-Est—Nord-Ouest. — Crête Congo-Nil, piste frontière vers km 3, 12 juin 1952, TROUPIN 1187; idem, piste frontière vers km 30, 20 juin 1952, TROUPIN 1303; idem, piste frontière vers km 35, près du gîte, 24 mai 1952, TROUPIN 1074; mont Moyo, 29 juillet 1952, TROUPIN 1686.

Secteur Central. — Piste centrale vers km 30, mars-juillet 1952, TROUPIN 580, 617, 699, 1109, 1336, 1525.

Secteur Sud. — Nagero, 2 avril 1952, TROUPIN 668; piste entre Ganga-na-Bodio et le mont Naguga, 17 juillet 1948, ROBYNS 3061.

HABITAT. — Savanes en général, formations humides, cultures: sub-rudéral.

DISTRIBUTION. — Paléotropical et subtropical. Très commun en Afrique intertropicale depuis le Sierra Leone jusqu'au Natal; Madagascar. Au Congo Belge dans tous les districts sauf à la Côte et au Mayumbe.

Murdannia stricta BRENAN sp. nov. (1); *M. clarkeanae* BRENAN proxima, ramis primariis inflorescentiae et pedicellis etiam fructiferis strictis, petalis et staminodiis minoribus, stylo brevior differt. — Figure 25.

Herba erecta, omnino glabra, circiter 25 cm alta, radices fibrosas e basi emittens. Caules praeter ramos inflorescentiae quorum inferiores remoti simplices vel parum ramosi, nodis eo basali incluso circiter 6. *Folia* linearia, 1-2 mm lata, apice acuta, basi in vaginam membranaceam 0,9-3 cm longam 2,5-7 mm latam dimidio inferiore clausam siccitata plus minusve purpura tinctam dilatata, basalia usque ad 22 cm longa, caulina sensim breviora, suprema circiter 2,5-4 cm longa, omnia ut videtur stricta. *Inflorescentiae* laxae, irregulares; rami primarii singulatim usque ternatim ex axillis praesertim superioribus necnon mediis exorientes, 1-5(10) cm longi, simplices, stricti, 1-3(5)-flores, floribus racemosim dispositis, pedicellis strictis 2-4 mm longis in statu fructifero usque ad 9 mm productis ex axillis bracteolarum vaginiformium 2-4 mm longarum scariosarum apice unilateraliter

(1) Texte établi par M. J.P.M. BRENAN et aimablement communiqué pour être imprimé dans la présente publication.

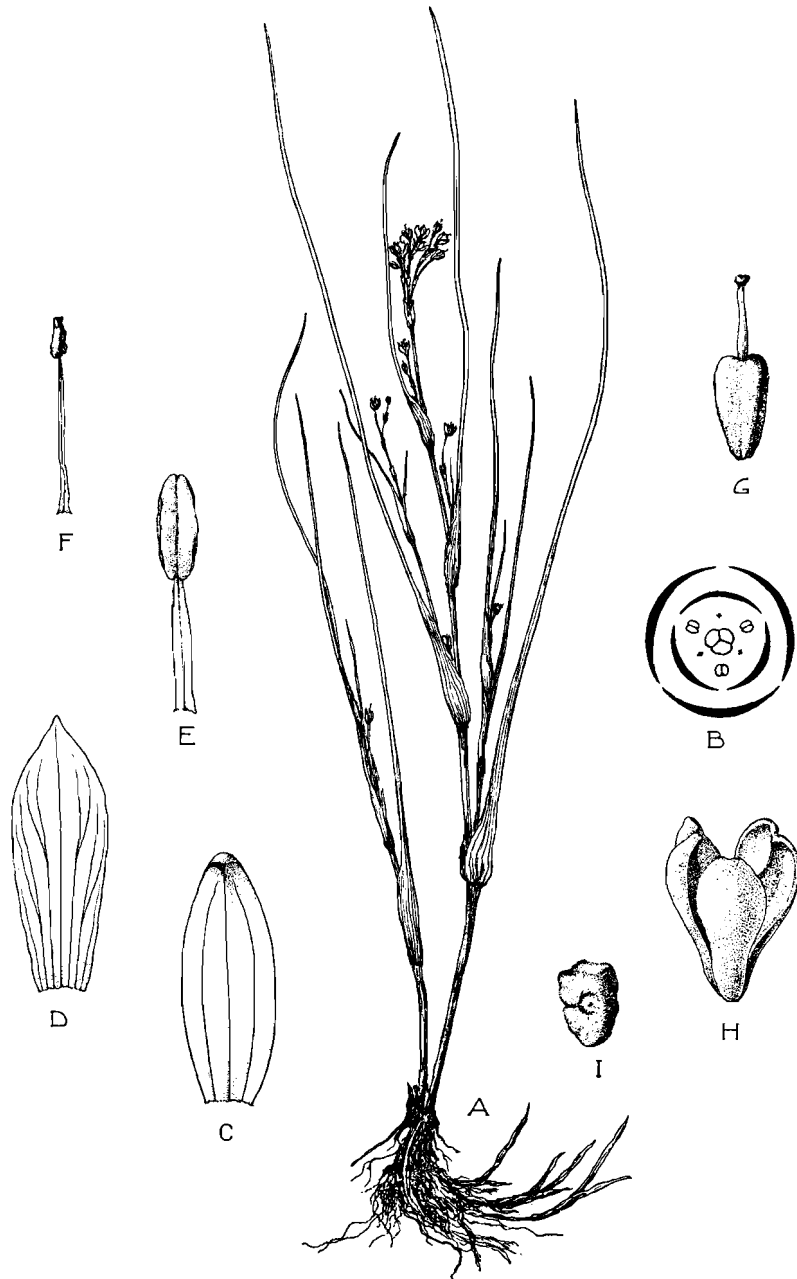


FIG. 25. — *Murdannia stricta* BRENAN

A, port ($\times \frac{1}{2}$); B, diagramme floral; C, sépale, face interne ($\times 10$); D, pétale, face externe ($\times 10$); E, étamine ($\times 10$); F, staminode ($\times 10$); G, ovaire ($\times 10$); H, capsule ($\times 5$); I, graine ($\times 5$). — A-I, d'après TROUPIN 1707.

apiculatarum exortis. *Sepala* 3, oblonga, 3,25-4 mm longa, circiter 1,25-1,5 mm lata, trinervia, hyalina, superne caeruleo vel purpura tincta, apice obtusa et cucullata. *Petala* 3, subaequalia, oblanceolata-elliptica, circiter 3,5 mm longa, 1,2 mm lata. *Stamina* fertilia 3, filamentis 1,75 mm longis glabris, antheris oblonga-ellipsoideis siccitate caerulescentibus 1,25 mm 0,5 mm latis, staminodiis totidem plus minusve hastatis 0,3 mm longis filamentis 1,5 mm longis alternantibus. *Ovarium* glabrum; oblongo-ellipsoideum, 1,3 mm longum, 0,75 mm latum, apice stylo 1-1,5 mm longo, stigmatе capitato. Capsula oblongo-ellipsoidea, straminea vel leviter purpurea, valvis 3 aequalibus 4 mm longis 2-2,1 mm latis apice rotundato-retusis. *Semina* plerumque 2-3 pro loculo, irregulariter quadrata vel semiellipsoidea, 1,5-1,75 mm longa, 1,1-1,2 mm lata, pallide brunnea, paulum rugosa.

Secteur Nord-Est—Nord-Ouest. — Crête Congo-Nil, piste frontière vers km 35, près du gîte, 30 juillet 1952, TROUPIN 1707 (holotype BR, isotype K).

HABITAT. — Mare temporaire sur cuirasse latéritique affleurante.

DISTRIBUTION. — Connu uniquement par le matériel type.

OBSERVATION. — *M. stricta* est la huitième espèce du genre en Afrique tropicale (voir clé pour les sept autres dans Kew Bull., 1952, pp. 181-182, 1952). Par son androcée semblable, ce nouveau taxon est très proche de *M. clarkeana* BRENAN connu uniquement des environs de Nairobi (Kenya). Les principales différences entre les deux espèces voisines sont données dans le tableau suivant :

<i>M. stricta</i>	<i>M. clarkeana</i>
Pédicelles dressés.	Pédicelles divergents ou courbés vers l'extérieur après la floraison.
Ramifications primaires de l'inflorescence dressée, simples, 3(5)-fiores.	Ramifications primaires de l'inflorescence souvent divergentes et fourchues, jusque 10-fiores.
Staminodes de 0,3 mm de long, portés par des filets de 1,5 mm de long.	Staminodes de 2,5 mm de long, portés par des filets de 2,5-3 mm de long.
Style de 1-1,5 mm de long.	Style de 3 mm de long.
Valves de la capsule de 2-2,1 mm de large.	Valves de la capsule d'environ 1,5 mm de large.

Lorsque du matériel en alcool pourra être examiné, il est possible que d'autres caractères apparaîtront, par exemple les pétales de *M. clarkeana* semblent plus longs que ceux de *M. stricta*; toutefois ces derniers peuvent très bien ne pas avoir atteint leur longueur totale.

Le caractère érigé des ramifications de l'inflorescence et des pédicelles donne à *M. stricta* un aspect très différent de *M. clarkeana*.

Murdannia tenuissima (A. CHEV.) BRENNAN, Kew Bull., **1952**, p. 189 (1952).

Baoulia tenuissima A. CHEV., Bull. Soc. Bot. France, **58**, Mém. 8, p. 217 (1912).

Aneilema tenuissima A. CHEV. ex HUTCH. in HUTCH. et DALZ., Fl. West Trop. Afr., **2**, p. 314 (1936).

Thérophyte dressé à tige grêle et glabre, de 30-40 cm de haut; feuilles linéaires-lancéolées, de 4-8 cm de long et de 2-5(6) mm de large, glabres, excepté à la base et aux bords de la gaine; inflorescences réduites à des fleurs solitaires; pédicelles de 1-1,2 cm de long; fleurs bleues à 3 étamines fertiles.

Secteur Central. — Piste centrale vers km 30, vallée de la Garamba, 18 août 1952, TROUPIN 1940.

HABITAT. — Marécages dans la zone d'inondation de la rivière.

DISTRIBUTION. — Côte d'Ivoire, Nigérie, Uganda et Angola. Nouveau pour le Congo Belge.

PALISOTA REICHENB.

Palisota schweinfurthii C. B. CLARKE in A. et C. DC., Monogr. Phanér., **3**, p. 132 (1881); in DYER, Fl. Trop. Afr., **8**, p. 29 (1901).

Nanophanérophyte fruticuleux de 1,50-2 m de haut; parties jeunes densément pubescentes fauves; feuilles obovales-lancéolées, jusqu'à 40 cm de long et 15 cm de large, brusquement rétrécies à la base en un pseudopétiole atteignant 15 cm de long, longuement et densément ciliées; inflorescences en panicules spiciformes très denses, cylindriques, atteignant 16 cm de long et 3 cm de large, ± longuement pédonculées; fleurs blanc violacé.

Secteur Nord-Est—Nord-Ouest. — Crête Congo-Nil, env. du mont Embe, riv. Meridi, 17 avril 1952, TROUPIN 886.

HABITAT. — Sous-bois de galeries forestières denses.

DISTRIBUTION. — Régions forestières de l'Afrique intertropicale, depuis le Cameroun jusqu'en Angola et Soudan Anglo-Égyptien, Uganda, Tanganyika. Au Congo Belge dans les districts du Mayumbe, Bas-Congo, Kasai, Bas-Katanga, Forestier Central et Ubangi-Uele.

NOM VERNACULAIRE. — Akpalakpuse (dial. zande).

POLLIA THUNB.

Pollia condensata (C. B. CLARKE in A. et C. DC., Monogr. Phanér., **3**, p. 125 (1881); in DYER, Fl. Trop. Afr., **8**, p. 27 (1901); HUTCH. in HUTCH. et DALZ., Fl. West Trop. Afr., **2**, p. 314 (1936).

Aclisia condensata (C. B. CLARKE) BRÜCKN., Notizbl. Bot. Gart. Mus. Berlin, **10**, p. 56 (1927); ROBYNS et TOURNAY, Fl. Spermat. Parc Nat. Albert, **3**, p. 330 (1955).

Thérophyte à tige prostrée et radicante à la base, de 15-40 cm de haut; feuilles allongées, obovales-elliptiques, atteignant 30 cm de long et 9 cm de large; gaines foliaires glabres; panicule spiciforme terminale, subsessile; fleurs roses ou blanches, peu nombreuses; fruits bleu foncé, très brillants.

Secteur Nord-Est—Nord-Ouest. — Crête Congo-Nil, piste frontière vers km 73, source riv. Akawa, 19 mai 1952, TROUPIN 10C9.

HABITAT. — Fond humide dans galerie forestière dense.

DISTRIBUTION. — Du Sierra Leone au Cameroun Français, Uganda, Tanganyika. Au Congo Belge dans les districts du Mayumbe, Kasai, Bas-Katanga et Forestier Central; nouveau pour l'Ubangi-Uele.

NOM VERNACULAIRE. — Akpalakpuse (dial. zande).

OBSERVATION. — M. J. P. M. BRENAN, consulté sur la valeur du genre *Aclisia* E. MEY. emend. BRÜCKN. dans lequel BRÜCKNER place *Pollia condensata*, estime qu'il n'y a pas lieu de reconnaître dans la réduction et la stérilité des étamines un caractère générique, mais qu'il faut y voir un caractère de section comme C. B. CLARKE l'a déjà proposé. La seule différence entre les genres *Pollia* et *Aclisia* serait que le premier genre posséderait 6 étamines fertiles tandis que le second aurait 3 étamines fertiles et 3 staminodes \pm développés. En fait, on peut considérer que l'on assiste parmi les espèces que BRÜCKNER place dans le genre *Aclisia* à plusieurs stades de cette réduction des étamines et *Pollia condensata* en constitue un.

POLYSPATHA BENTH.

Polyspatha paniculata BENTH. in HOOK., Niger Fl., p. 543 (1849); C. B. CLARKE in DYER, Fl. Trop. Afr., **8**, p. 61 (1901); HUTCH. in HUTCH. et DALZ., Fl. West Trop. Afr., **2**, p. 320 (1936).

Thérophyte prostré stolonifère, à tige radicante aux noeuds inférieurs, de 25-40 cm de haut; feuilles elliptiques, acuminées au sommet, glabres, de

8-12 cm de long et de 5-8 cm de large; gaines foliaires de 1-2 cm de long, légèrement pubescentes; panicules aussi longues que les feuilles; axes en zig-zag, tomenteux grisâtres; spathes réfléchies de ± 1 cm de long, ciliées aux bords; fleurs blanches; capsules brillantes, de 0,5 cm de long.

Secteur Nord-Est—Nord-Ouest. — Crête Congo-Nil, source de la riv. Akawa, 20 mai 1952, TROUPIN 1017.

HAÏTAT. — Fonds humides ombragés dans galeries forestières denses.

DISTRIBUTION. — Régions des forêts denses de l'Afrique intertropicale depuis la Guinée Française jusqu'en Uganda, également au Gabon. Au Congo Belge dans les districts du Mayumbe, Bas-Congo, Kasai, Forestier Central, Ubangi-Uele, lac Albert.

PONTEDERIACEAE

EICHHORNIA KUNTH

Eichhornia diversifolia(VAHL) URB., Symb. Ant., **4**, p. 147 (1903). —
Figure 26.



FIG. 26. — ***Eichhornia diversifolia*** (VAHL) URB.

Piste centrale vers km 30, mare dans la vallée périodiquement inondée
le long de la rivière Garamba.

Photo G. TROUPIN

(Coll. Inst. Parcs Nat. Congo Belge)

Heteranthera diversifolia VAHL, Enum. Pl., **2**, p. 44 (1806).

Pontederia natans BEAUV., Fl. Oware Benin, **2**, p. 18, t. 68, f. 2 (1810).

Eichhornia natans (BEAUV.) SOLMS, Abb. Nat. Ver. Bremen, **7**, p. 254 (1882);
N. E. BR. in DYER, Fl. Trop. Afr., **8**, p. 4 (1901); HUTCH. in HUTCH. et
DALZ., Fl. West Trop. Afr., **2**, p. 354 (1936).

Hydrophyte fixé; feuilles de deux types, les immergées linéaires, de 3-8 cm de long et de 1-3,5 mm de large, sessiles, les flottantes suborbiculaires-cordiformes à pétiole de 4-10 cm de long, de 1-2,5 cm de long et de 1-1,5 cm de large, glabres et à nervures très nombreuses; fleurs généralement solitaires, à périanthe violet pâle, de 2-3 cm de long.



FIG. 27. — *Heteranthera callifolia* REICHB. ex KUNTH

Crête Congo-Nil, près du gîte, mare temporaire sur cuirasse latéritique affleurante.

Photo G. TROUPIN

(Coll. Inst. Parcs Nat. Congo Belge)

Secteur Ouest. — Env. de Bagbele; près de la riv. Aka, 9 janvier 1950, DEMOULIN 14; idem, 29 juin 1950, NOIRFALISE 672.

Secteur Central. — Piste centrale vers km 30, vallée de la Garamba, 3 septembre 1951, DE SAEGER 1358; idem, 3 juillet 1952, TROUPIN 1342; piste centrale vers km 30, ruisseau Nambirima, 10 février 1952, TROUPIN 111.

HABITAT. — Mares temporaires et permanentes.

DISTRIBUTION. — Du Sénégal au Soudan Anglo-Égyptien, Uganda; Madagascar ?, Amérique centrale et du Sud. Au Congo Belge dans les districts du Bas-Congo, Kasai, Forestier Central, Ubangi-Uele et lacs Édouard et Kivu.

PHOTOS. — G.T. 6 × 6 color : 214, 215.

HETERANTHERA RUIZ et PAV.

Heteranthera callifolia REICHB. ex KUNTH, Enum. Pl., **4**, p. 121 (1843); N. E. BR. in DYER, Fl. Trop. Afr., **8**, p. 2 (1901); HUTCH. in HUTCH. et DALZ., Fl. West Trop. Afr., **2**, p. 355 (1936). — Figures 27, 28.

H. kotschyana FENZL ex SOLMS in SCHWEINF., Beitr. Fl. Aethiop., **1**, pp. 205, 294 (1867); N. E. BR. in DYER, loc. cit., p. 3.

Hémicryptophyte de 20-30 cm de haut; feuilles longuement pétiolées, à pétiole fistuleux, engainant à la base; limbe cordiforme, de 5-7 cm de long et de 3-5 cm de large; épis de 10-15 fleurs blanches; tube du périanthe de 4-6 mm de long à 6 lobes.

Secteur Ouest. — Env. de Bagbele, près de la riv. Mogbwamu, 8 juin 1950, NOIRFALISE 445.

Secteur Nord-Est—Nord-Ouest. — Crête Congo-Nil, piste frontière vers km 35, près du gîte, 21 juin 1952, TROUPIN 1296.

Secteur Central. — Piste centrale vers km 30, 19 juillet 1952, TROUPIN 1584.

HABITAT. — Mares et marigots temporaires, généralement sur cuirasse latéritique affleurante.

DISTRIBUTION. — Du Soudan Français au Soudan Anglo-Égyptien à l'Est, jusqu'au Mozambique et Transvaal au Sud, Congo Français, Angola. Au Congo Belge dans les districts du Bas-Congo, Kasai, Forestier Central, Ubangi-Uele, lac Albert, lacs Édouard et Kivu; également au Ruanda-Urundi.

PHOTOS. — G.T. 6 × 6 : 200 à 202.

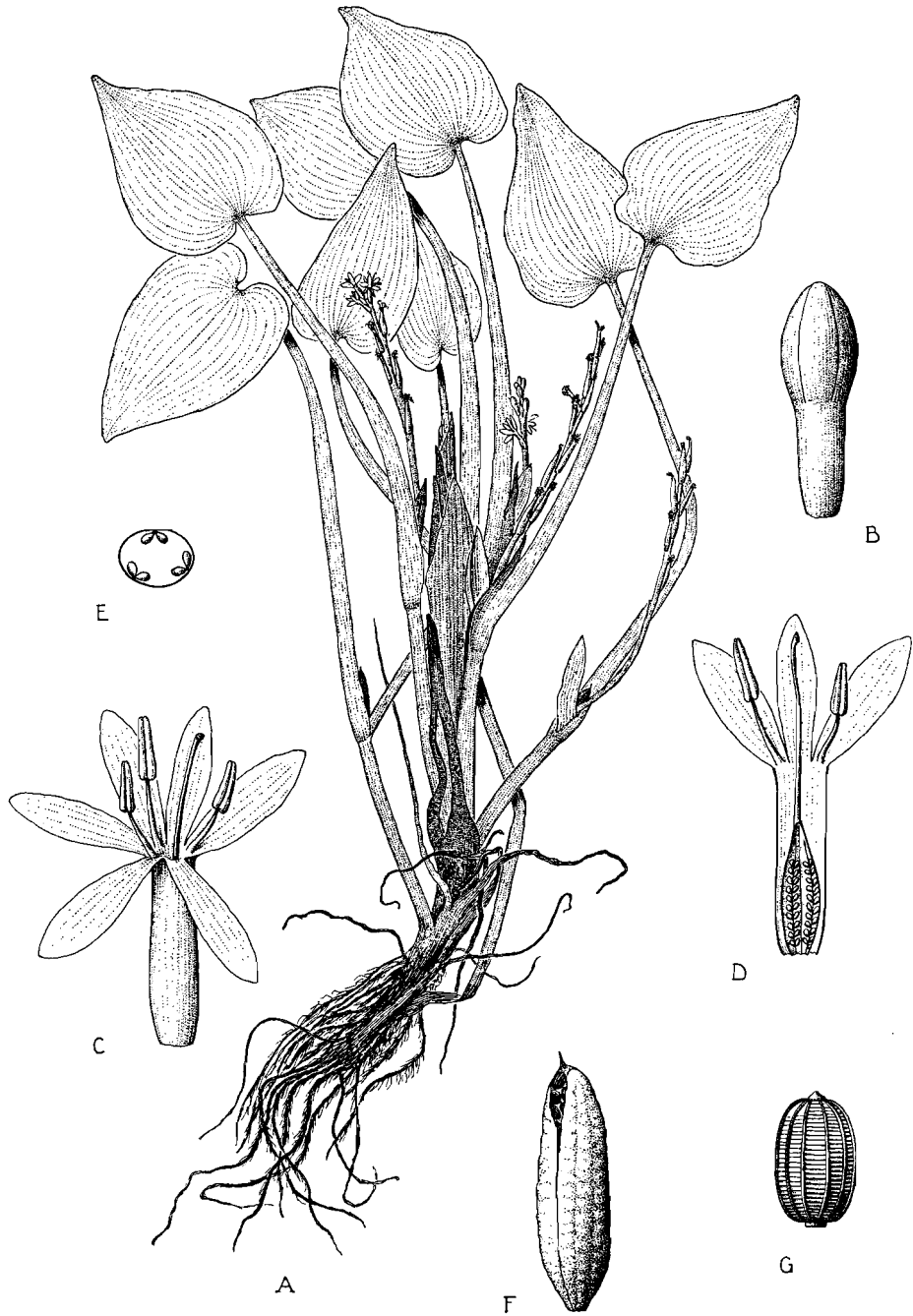


FIG. 28. — *Heteranthera callifolia* REICHB. ex KUNTH

A, port ($\times \frac{1}{2}$); B, bouton floral ($\times 5$); C, fleur épanouie ($\times 5$); D, fleur et ovaire, coupe longitudinale ($\times 5$); E, ovaire, coupe transversale ($\times 10$); F, capsule ($\times 20$); G, graine ($\times 20$). — A-G, d'après TROUPIN 1296.

LILIACEAE

ALBUCA L.

Albuca nigrîtana (BAKER) TROUPIN, Bull. Jard. Bot. État, Brux., **25**, p. 231 (1955).

Urginea nigrîtana BAKER, Journ. Linn. Soc. (London), Bot., **13**, p. 224 (1873); in DYER, Fl. Trop. Afr., **7**, p. 542 (1898); HUTCH. in HUTCH. et DALZ., Fl. West Trop. Afr., **2**, p. 348 (1936).

A. schweinfurthii ENGL., Engl. Bot. Jahrb., **15**, p. 473 (1892); BAKER in DYER, loc. cit., p. 533.

Géophyte bulbeux; feuilles linéaires de 30-50 cm de long, glabres, se développant après la floraison; hampe florale unique, de 0,60-1 m de haut; racème de 20-40 cm de long; fleurs solitaires, assez espacées; bractées linéaires-lancéolées, de 1-1,5 cm de long; pédicelles de 0,5-1,5 cm de long; périanthe verdâtre, de 1,5-2 cm de long, à lobes oblongs-linéaires.

Secteur Ouest. — Env. de Bagbele, 27 janvier 1950, DE SAEGER 91 G; riv. Asenemboli, affluent droit de l'Aka, à 28 km N. de Gangala-na-Bodio, 5 mars 1941, GERMAIN 558.

Secteur Nord-Est—Nord-Ouest. — Crête Congo-Nil, env. source riv. Utukuru, 5 mars 1952, TROUPIN 304.

Secteur Central. — Piste centrale vers km 30, 5 avril 1951, DE SAEGER 1091.

HABITAT. — Savanes herbeuses ou arbustives.

DISTRIBUTION. — Du Sierra Leone à l'Uganda, Tanganyika. Au Congo Belge dans les districts du Bas-Congo, Ubangi-Uele, lac Albert, lacs Édouard et Kivu et Haut-Katanga; également au Ruanda-Urundi.

OBSERVATION. — Le spécimen TROUPIN 350 (Ndelele, 7 mars 1952) est apparemment différent par son aspect plus grêle. Les fleurs ne sont pas connues mais le spécimen en fruit montre des bractées plus petites que chez *A. nigrîtana*. A première vue, cet échantillon semble très proche de *A. angustibracteata* DE WILD., espèce provenant des environs de Gumbari et connue par le seul échantillon-holotype.

ALOE L.

Aloe schweinfurthii BAKER, Journ. Linn. Soc. (London), Bot., **18**, p. 175 (1880); BAKER in DYER, Fl. Trop. Afr., **7**, p. 467 (1898); REYNOLDS, Journ. S. Afr. Bot., **20** (4), pp. 165-168, t. 10-11, 1954 (1955). — Figure 29.



FIG. 29. — **Aloe schweinfurthii** BAKER

Crête Congo-Nil, affleurements granitiques Ndelele, anfractuosités dans la roche.

Photo G. TROUPIN

(Coll. Inst. Parcs Nat. Congo Belge)

Chaméphyte succulent; feuilles se rétrécissant depuis la base jusqu'au sommet, de 30-75 cm de long, charnues; dents marginales très proches les unes des autres, brunâtres à l'extrémité; hampe florale de 0,50-1,20 m, à racèmes composés; axes latéraux 5-7, quelquefois ramifiés, de 2-3,5 mm d'épaisseur; bractées florales linéaires-lancéolées, de 0,8-1,4 cm de long et de 0,3-0,5 cm de large, 3-nervées; pédicelles de 0,5-1,5 cm de long; périanthe jaune-rouge pâle ou rougeâtre, de 2-3,5 cm de long.

Secteur Nord-Est—Nord-Ouest. — Crête Congo-Nil, mont Tungu (Soudan Anglo-Égyptien), 9 juin 1952, TROUPIN 1135; idem, piste frontière vers km 32, affleurements « Ndelele », 13 août 1952, TROUPIN 1850, 1852.

HABITAT. — Anfractuosités dans les affleurements granitiques.

DISTRIBUTION. — Soudan Anglo-Égyptien. Au Congo Belge uniquement dans le district de l'Ubangi-Uele.

PHOTOS. — H.D.S. 9×12 : 387. G.T. 6×6 : 211, 212, 217. G.T. 6×6 color : 167, 168, 269 à 279.

Aloe seretii DE WILD., Pl. Bequaert., 1, p. 28 (1921); REYNOLDS, Journ. S. Afr. Bot., 20 (4), p. 185-187, t. 19-20, 1954 (1955).

Chaméphyte succulent, semblable à *A. schweinfurthii* BAKER mais inflorescence beaucoup plus robuste, quoique moins ramifiée; axes latéraux 2-3 moins divergeants, non ramifiés de plus de 5 mm de diamètre; bractées florales atteignant 2 cm de long et 0,7 cm de large, 5-7 nervées; pédicelles de 1-2,5 cm de long; périanthe de 2-3,5 cm de long, rouge carmin ou jaune orange.

Secteur Ouest. — Route Dungu-Bagbele, km 17 de Bagbele, 25 septembre 1950, DEMOULIN 75, 101.

HABITAT. — Anfractuosités dans les affleurements granitiques.

DISTRIBUTION. — Uniquement au Congo Belge dans les districts de l'Ubangi-Uele et du lac Albert.

PHOTOS. — G.T. 6×6 color : 296, 297. G.T. 6×6 : 252.

Aloe sp.

Chaméphyte succulent; feuilles linéaires-lancéolées, obtuses-acuminées au sommet, de 30-50 cm de long et de 3-5 cm de large, charnues; dents marginales plus petites, moins robustes et plus espacées que dans les espèces précédentes (espace de 0,8-3 cm); inflorescence de 40-60 cm de haut, à une ramification de 5-15 cm de long; fleurs inconnues; fruits non mûrs.

Secteur Nord-Est—Nord-Ouest. — Crête Congo-Nil, env. source riv. Garamba, 12 juin 1952, TROUPIN 1193.

HABITAT. — Savanes arbustives.

ANTHERICUM L.

Anthericum korrowalense ENGL. et KRAUSE, Engl. Bot. Jahrb., **45**, p. 125 (1910); HUTCH. in HUTCH. et DALZ., Fl. West Trop. Afr., **2**, p. 341 (1936).

A. atacorensis A. CHEV., Expl. Bot. Afr. Occ. Fr., **1**, p. 648 (1920) *nomen nudum*.

Géophyte à racines tubéreuses, de 0,30-1,50 m de haut; feuilles flabellées à la base, atteignant 40 cm de long et 3 cm de large, les inférieures arquées; rachis de l'inflorescence glabre et ailé; racème multiflore, de 5-12 cm de long; bractées longuement triangulaires, atteignant 2 cm de long, plus longues que les pédicelles; périanthe blanc; étamines à anthères jaunes.

Secteur Ouest. — Env. de Bagbele, près de la riv. Aka, 21 mai 1950, NOIRFALISE 409; idem, riv. Nagbarama, 31 mars 1950, NOIRFALISE 99; près de Bagbuyo, crête Aka-Nawango, 21 juillet 1948, ROBYNS 3181.

Secteur Central. — Piste centrale vers km 30, 1 juin 1951, DE SAEGER 1170; idem, 7 avril 1952, TROUPIN 693; idem, 3 mai 1952, TROUPIN 865.

HABITAT. — Savanes herbeuses ou arbustives en général.

DISTRIBUTION. — Dahomey, Nigérie du Nord, Cameroun Français; Congo Français; nouveau pour le Congo Belge.

OBSERVATION. — *A. velutinum* DE WILD., *A. homblei* DE WILD., *A. friesii* WEIM., espèces signalées dans les régions des savanes du Sud de l'Équateur, différent de *A. korrowalense* par la pubérescence de leurs feuilles.

Anthericum subpetiolatum BAKER, Journ. Linn. Soc. (London), Bot., **15**, p. 302 (1876); in DYER, Fl. Trop. Afr., **7**, p. 481 (1898); TROUPIN, Bull. Jard. Bot. État, Brux., **25**, p. 232 (1955).

A. triphyllum BAKER in DYER, loc. cit., p. 485.

Hémicryptophyte à racines tubéreuses, de 10-15 cm de haut; feuilles glabres, longuement atténuées au sommet, de 9-18 cm de long et de 0,8-1 cm de large (dans la partie médiane); inflorescence de 10-12 cm de long; racème de 4-5 cm de long légèrement pubérescent; bractées linéaires-lancéolées, atteignant 1,5 cm de long; fleurs à pédicelles très petits; périanthe blanchâtre.

Secteur Ouest. — Env. de Bagbele, 28 avril 1950, NOIRFALISE 331.

Secteur Nord-Est—Nord-Ouest. — Crête Congo-Nil, mont Inimvua, 16 mai 1952, TROUPIN 960.

HABITAT. — Savanes arbustives.

DISTRIBUTION. — Soudan Anglo-Égyptien, Afrique Orientale Britannique, Nyasaland, Mozambique, Rhodésie du Sud. Au Congo Belge dans les districts de l'Ubangi-Uele et du Haut-Katanga.

Anthericum uyuiense RENDLE, Journ. Linn. Soc. (London), Bot., **30**, p. 415 (1894); BAKER in DYER, Fl. Trop. Afr., **7**, p. 485 (1898); TROUPIN, Bull. Jard. Bot. État, Brux., **25**, p. 233 (1955). — Figure 30.

A. speciosum RENDLE, loc. cit., p. 413, t. 33; BAKER in DYER, loc. cit., p. 486; HUTCH. in HUTCH. et DALZ., Fl. West Trop. Afr., **2**, p. 341 (1936), *synon. nov.*

A. congolense DE WILD. et TH. DUR., Ann. Mus. Congo, Bot., **2**, 1, p. 60 (1899), *synon. nov.*

A. congolense DE WILD. et TH. DUR. var. *elongatum* DE WILD., Comp. Kasai, p. 265 (1920), *synon. nov.*

Géophyte tubéreux de 0,30-0,80 m de haut, à base densément fibreuse; feuilles linéaires-lancéolées, de 30-50 cm de long et de 0,8-1,4 cm de large; base des feuilles jaune blanchâtre, à nombreuses stries rouge amarante; inflorescence de 0,40-0,80 m de haut; rachis glabre et ailé; racème de 5-10 cm de long, à 10-15 fleurs lâchement disposées; bractées de 2-3 mm de long; pédicelles de 4-6 mm de long; périanthe blanchâtre, à lobes 5-7 nervés.

Secteur Nord-Est—Nord-Ouest. — Crête Congo-Nil, env. source Garamba, 12 juin 1952, TROUPIN 1203; idem, piste frontière vers km 15, 16 juin 1952, TROUPIN 1246; idem, mont Tungu, à 5 km à l'intérieur du Soudan Anglo-Égyptien, 9 juin 1952, TROUPIN 1139; idem, piste frontière vers km 30, 4 septembre 1952, NOIRFALISE 792; idem, piste frontière vers km 35, 24 mai 1952, TROUPIN 1087.

Secteur Sud. — Mbwere, crête Dungu-Garamba, 4 juin 1952, TROUPIN 1129.

HABITAT. — Savanes arbustives ou herbeuses, sur faible épaisseur de sol.

DISTRIBUTION. — Du Soudan Français à l'Uganda, Kenya, Tanganyika, Rhodésie du Nord. Au Congo Belge dans les districts du Kasai, Bas- et Haut-Katanga, Ubangi-Uele; également au Ruanda-Urundi.

PHOTOS. — G.T. 6×6 color : 108, 169, 187.

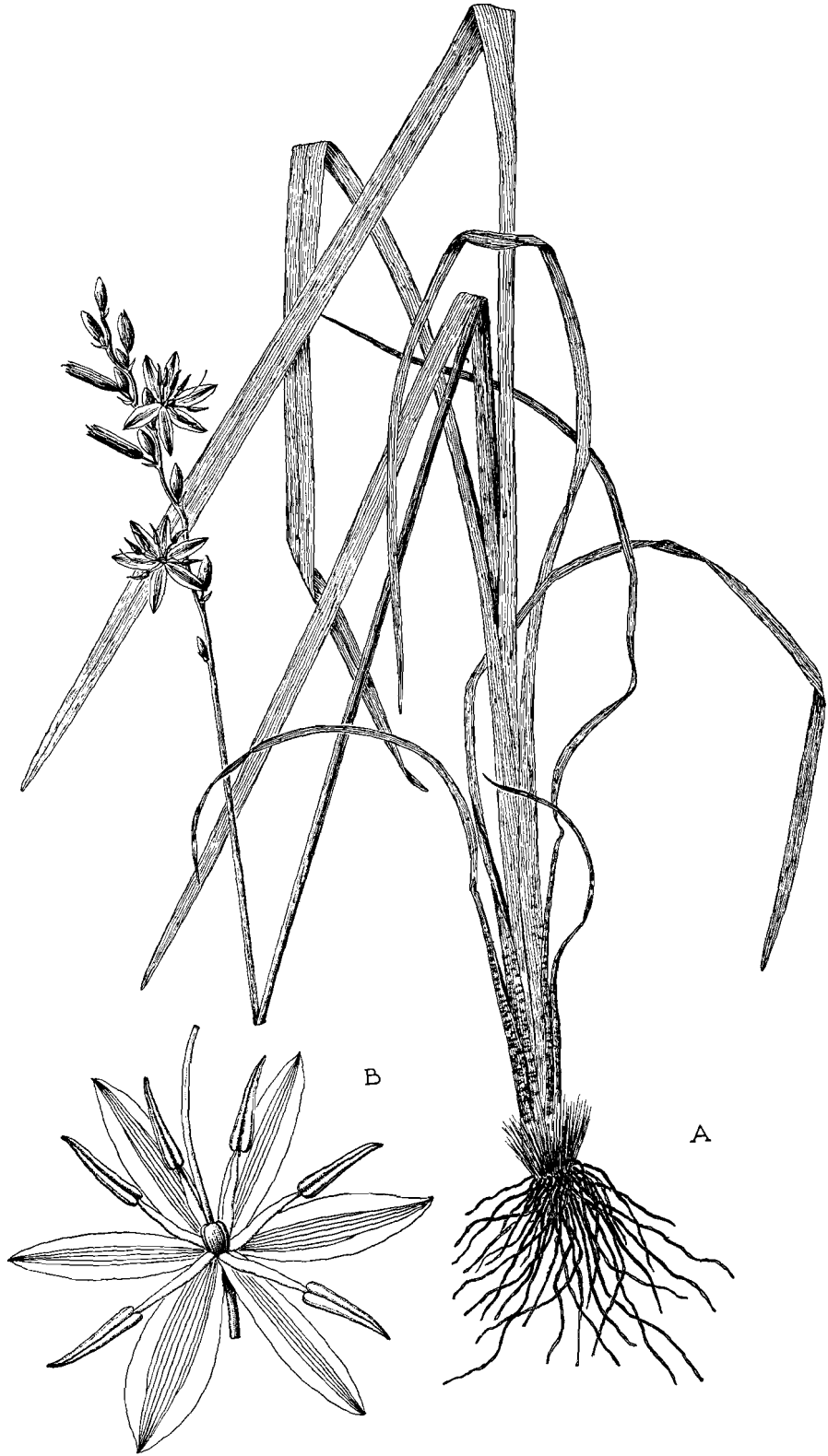


FIG. 30. — *Anthericum uyuiense* RENDLE

ASPARAGUS L.

Asparagus abyssinicus HOCHST. ex A. RICH., Tent. Fl. Abyss., **2**, p. 319 (1851).

A. schweinfurthii BAKER, Journ. Linn. Soc. (London), Bot., **14**, p. 616 (1875).

A. africanus AUCT. non LAM.; BAKER in DYER, Fl. Trop. Afr., **7**, p. 433 (1898) p. p.; HUTCH. in HUTCH. et DALZ., Fl. West Trop. Afr., **2**, p. 352 (1936).

Géophyte rhizomateux suffrutescent; rameaux glabres, à épines \pm droites de couleur claire; cladodes densément fasciculés, subulés, de 1-2,5 cm de long; pédicelles articulés dans la partie inférieure, de 4-8 cm de long; périanthe blanc de 2,5-3,5 cm de long; baies rougeâtres devenant noires.

Secteur Ouest. — Env. de Bagbele, 17 janvier 1950, DE SAEGER 496; idem, 11 février 1950, DE SAEGER 1276; riv. Asenemboli, affl. droit de l'Aka, 5 mars 1941, GERMAIN 566.

Secteur Nord-Est—Nord-Ouest. — Crête Congo-Nil, affleurements rocheux « Ndelele », 3 mars 1952, TROUPIN 274.

Secteur Central. — Piste centrale vers km 30, pas de spécimen récolté (relevé).

Secteur Sud. — Nagero, 2 avril 1952, TROUPIN 649.

HABITAT. — Savanes en général.

DISTRIBUTION. — Régions de savanes de l'Afrique tropicale et subtropicale jusqu'en Rhodésie du Sud et Mozambique au Sud. Au Congo Belge dans tous les districts de savanes.

OBSERVATION. — *A. africanus* LAM., souvent confondu avec *A. abyssinicus*, a les rameaux pubérulents. Il n'est connu que dans le Sud de l'Afrique depuis la Rhodésie du Sud jusqu'au Cap.

NOMS VERNACULAIRES. — Balakuli (dial. zande), Aliago (dial. logu).

FIG. 30. — **Anthericum uyuiense** RENDLE

A, port ($\times \frac{1}{2}$); B, fleur ($\times 2$). — A, d'après TROUPIN 1246; B, d'après TROUPIN 1087.

CHLOROPHYTUM KER-GAWL.

Chlorophytum alismifolium BAKER, Journ. Linn. Soc. (London), Bot., **15**, p. 324 (1876); in DYER, Fl. Trop. Afr., **7**, p. 496 (1898); HUTCH. in HUTCH. et DALZ., Fl. West Trop. Afr., **2**, p. 345 (1936).

Hémicryptophyte de 10-40 cm de haut; pétiole de 5-20 cm de long; feuilles étroitement ovales-lancéolées, aiguës au sommet, de 7-20 cm de long et de 1-2,5 cm de large; racèmes à fleurs très espacées, généralement simples, de 10-30 cm de long; bractées lancéolées de 1-3 cm de long; pédicelles petits; périanthe blanchâtre, de 0,6-1 cm de long à lobes étroits, 3-nervés.

Secteur Ouest. — Env. de Bagbele, riv. Aka, 15 mai 1950, NOIR-FALISE 387.

Secteur Nord-Est—Nord-Ouest. — Piste centrale vers km 18, riv. Naworoko, 9 août 1952, TROUPIN 1802; piste centrale vers km 32, 11 juin 1951, DE SAEGER 1207; idem, 26 juillet 1951, DE SAEGER 1310; idem, 13 août 1951, DE SAEGER 1342.

HABITAT. — En galerie forestière, sur tronc mort ou bloc latéritique, sur talus, etc.

DISTRIBUTION. — Du Sierra Leone au Gabon. Au Congo Belge dans les districts Forestier Central et Ubangi-Uele.

OBSERVATION. — *C. dusenii* ENGL. semble être identique.

Chlorophytum andongense BAKER, Trans. Linn. Soc. (London), sér. 2, Bot., **1**, p. 260 (1878); in DYER, Fl. Trop. Afr., **7**, p. 507 (1898).

Hémicryptophyte à longues racines tubéreuses de 30-60 cm de haut, charnues, avec quelquefois de petits tubercules aux extrémités; feuilles ovales-lancéolées, toutes basales, atteignant 30 cm de long et 8 cm de large, glabres; racèmes composés de 30-60 cm de long; pédicelles articulés au milieu, de 2,5 cm de long; bractées lancéolées, de 1,5-1,7 cm de long; fleurs 2-5 fasciculées ou solitaires; lobes du périanthe linéaires, vert blanchâtre.

Secteur Ouest. — Env. de Bagbele, 17 mars 1952, DE SAEGER 518^{bis}; idem, 29 juin 1952, NOIR-FALISE 521.

HABITAT. — Savanes boisées ou herbeuses; sur termitières.

DISTRIBUTION. — Guinée Française, Sierra Leone, Afrique Équatoriale Française, Soudan Anglo-Égyptien, Uganda, Tanganyika, Nyasaland, Mozambique, Rhodésies du Nord et du Sud, Angola. Nouveau pour le Congo Belge.

Chlorophytum aureum ENGL., Engl. Bot. Jahrb., **15**, p. 469 (1892); TROUPIN, Bull. Jard. Bot. État, Brux., **25**, p. 234 (1955).

Dasystachys aurea (ENGL.) BAKER in DYER, Fl. Trop. Afr., **7**, p. 512 (1898).

Hémicryptophyte à racines tubéreuses, de 0,70-1 m de haut; feuilles 5-6, linéaires, de 50-75 cm de long et de 2,5-3 cm de large, glabres; inflorescence à pédoncule rigide de 0,90-1 m de haut, portant des feuilles réduites; racème spiciforme, de 35-40 cm de long pubérulent; bractées lancéolées, de 0,6-1 cm de long; fleurs couvertes à l'état jeune d'une pubérescence dorée; lobes du périanthe de 6-8 mm de long, blanchâtres avec ligne brunâtre.

Secteur Ouest. — Env. de Bagbele, 26 mai 1950, NOIRFALISE 429.

DISTRIBUTION. — Cameroun, Soudan Anglo-Égyptien. Uniquement dans l'Ubangi-Uele.

HABITAT. — Savane arbustive.

NOM VERNACULAIRE. — Melizigba (dial. zande).

Chlorophytum blepharophyllum SCHWEINF. ex BAKER, Journ. Linn. Soc. (London), Bot., **15**, p. 327 (1876); in DYER, Fl. Trop. Afr., **7**, p. 501 (1898); HUTCH. in HUTCH. et DALZ., Fl. West Trop. Afr., **2**, p. 343 (1936); TROUPIN, Bull. Jard. Bot. État, Brux., **25**, p. 234 (1955).

C. ciliatum BAKER, Journ. of. Bot., **16**, p. 325 (1878); VON POELLNITZ, Portug. Act. Biol., sér. B, **1**, p. 285 (1946).

C. fibrosum ENGL. et KRAUSE, Engl. Bot. Jahrb., **45**, p. 132 (1910).

C. kerstingii DAMMER, Engl. Bot. Jahrb., **48**, p. 363 (1912).

C. longibracteatum DE WILD., Bull. Jard. Bot. État, Brux., **3**, p. 275 (1911).

Hémicryptophyte à racines tubéreuses, de 15-35 cm de haut; feuilles linéaires-lancéolées, longuement engainantes à la base, longuement atténuées au sommet, de 5-25 cm de long et de 1-2,5 cm de large, noirâtres, ciliées aux bords, à nervures bien marquées; inflorescences en racèmes composés, souvent simples, atteignant 35 cm de haut; bractées linéaires-lancéolées, jusqu'à 2 cm de long; périanthe à lobes de 0,5-0,8 cm de long, jaune verdâtre.

Secteur Ouest. — Bagbele, 22 février 1950, DE SAEGER 183; env. de Bagbele, 20 mars 1950, NOIRFALISE 66; mont Bawezi, 3 mars 1941, GERMAIN 620, 627.

Secteur Nord-Est—Nord-Ouest. — Crête Congo-Nil, piste frontière vers km 10, 4 mars 1952, TROUPIN 287; piste centrale vers km 118, affleurements rocheux « Ndelele », 13 mars 1952, TROUPIN 508.

Secteur Central. — Piste centrale vers km 30, 5 mars 1951, DE SAEGER 1092; idem, 23 février 1952, TROUPIN 197.

Secteur Sud. — Nagero, 24 mars 1952, TROUPIN 546.

HABITAT. — Savanes arbustives ou herbeuses en général.

DISTRIBUTION. — De la Guinée Française à l'Abyssinie, Tanganyika, Nyasaland, Mozambique, Rhodésie du Sud, Transvaal. Au Congo Belge dans les districts du Bas-Congo, Ubangi-Uele et Haut-Katanga.

Chlorophytum gallabatense SCHWEINF. ex BAKER in DYER, Fl. Trop. Afr., 7, p. 504 (1898); HUTCH. in HUTCH. et DALZ., Fl. West Trop. Afr., 7, p. 345 (1936); TROUPIN, Bull. Jard. Bot. État, Brux., 25, p. 235 (1955).

Hémicryptophyte à racines tubéreuses, nombreuses et denses, de 50-70 cm de long; feuilles linéaires-lancéolées, de 30-50 cm de long et de 1,5-3,5 cm de large, glabres, pas distinctement pétiolées; inflorescence de 50-70 cm de long; racèmes ramifiés, les latéraux atteignant 15-20 cm de long; bractées ovales; pédicelles de 0,3-0,6 cm de long; périanthe verdâtre, de 3-6 mm de long, à lobes lancéolés; anthères jaune orangé.

Secteur Ouest. — Env. de Bagbele, 13 avril 1950, NOIRFALISE 166.

Secteur Nord-Est—Nord-Ouest. — Piste centrale vers km 30, 7 avril 1952, TROUPIN 700; idem, 30 avril 1952, TROUPIN 856.

HABITAT. — Savanes herbeuses ou arbustives.

DISTRIBUTION. — Soudan Français, Guinée Française, de l'Oubangui-Chari à l'Érythrée et la Somalie, Tanganyika, Nyasaland, Mozambique, Rhodésie du Nord. Au Congo Belge dans les districts de l'Ubangi-Uele, lac Albert et Haut-Katanga.

Chlorophytum cfr **ituriense** DE WILD., Pl. Bequaert., 1, p. 17 (1921).

Hémicryptophyte de 20-30 cm de haut; feuilles ovales lancéolées, acuminées au sommet, décurrentes en un pétiole à la base, de 12-25 cm de long et de 2,5-6 cm de large, membraneuses et glabres; inflorescences de 25-30 cm de long; racèmes composés à fleurs \pm espacées; bractées à la base des racèmes latéraux, linéaires-lancéolées de 3-5 cm de long; bractées à la base des fleurs plus petites, ne dépassant pas 1,5 cm de long; pédicelles de 2-5 mm de long; périanthe blanchâtre de 4-6 mm de long à lobes linéaires-lancéolés.

Secteur Ouest. — Env. de Bagbele, 26 mai 1950, NOIRFALISE 351.

Secteur Central. — Piste centrale vers km 30, 20 juin 1951, DE SAEGER 1234; piste centrale vers km 36, riv. Naworoko, 7 juillet 1952, TROUPIN 1432.

HABITAT. — Galerie forestière, sur termitière ou blocs latéritiques.

OBSERVATION. — Les spécimens du Parc National de la Garamba diffèrent de *C. ituriense* DE WILD. par les feuilles à nervures moins nombreuses, les inflorescences moins denses, les bractées plus larges et les pédicelles plus longs.

Chlorophytum micranthum BAKER, Journ. of Bot., **16**, p. 325 (1878); in DYER, Fl. Trop. Afr., **7**, p. 507 (1898).

Hémicryptophyte à racines tubéreuses; base fibreuse; feuilles se développant après la floraison, linéaires, de 10-15 cm de long et de 0,5-0,7 cm de large, glabres; inflorescence de 20-30 cm de long, grêle; racème généralement simple, quelquefois ramifié; pédicelles très petits, articulés au milieu; bractées très fines, ne dépassant pas 0,6 cm de long; fleurs solitaires ou 2-4 fasciculées; périanthe à lobes linéaires, jaune verdâtre, 3-nervés.

Secteur Nord-Est—Nord-Ouest. — Crête Congo-Nil, piste frontière vers km 7, 6 mars 1952, TROUPIN 321; idem, piste frontière vers km 10, 4 mars 1952, TROUPIN 286.

HABITAT. — Savanes arborescentes, forêts claires.

DISTRIBUTION. — Soudan Anglo-Égyptien. Nouveau pour le Congo Belge.

Chlorophytum pusillum SCHWEINF. ex BAKER, Journ. of Bot., **16**, p. 325 (1878); in DYER, Fl. Trop. Afr., **7**, p. 502 (1898); HUTCH. in HUTCH. et DALZ., Fl. West Trop. Afr., **2**, p. 343 (1936).

Hémicryptophyte à racines tubéreuses; feuilles subprostrées au sol et disposées en rosette généralement 3-6, oblongues-ovales, de 8-15 cm de long et de 2,5-7 cm de large, glabres, très finement denticulées aux bords; racème dense, subsessile, de 2,5-5 cm de haut; pédicelles petits; bractées lancéolées, les inférieures de 1,5 cm de long; périanthe à lobes lancéolés, blanchâtres.

Secteur Ouest. — Env. de Bagbele, près de la riv. Aka, 5 juin 1950, NOIRFALISE 441.

Secteur Nord-Est—Nord-Ouest. — Crête Congo-Nil, mont Tungu (à 5 km à l'intérieur du Soudan Anglo-Égyptien), 9 juin 1952, TROUPIN 1152.

Secteur Central. — Piste centrale vers km 30, 28 mai 1952, TROUPIN 1114; idem, 1 septembre 1952, TROUPIN 748.

HABITAT. — Savanes herbeuses ou arbustives.

DISTRIBUTION. — Soudan Français, Nigérie du Nord, Soudan Anglo-Égyptien. Nouveau pour le Congo Belge.

Chlorophytum schweinfurthii BAKER in DYER, Fl. Trop. Afr., 7, p. 503 (1898). — Figure 31.

Hémicryptophyte à racines tubéreuses; feuilles 5-10, toutes basilaires, ovales-lancéolées, aiguës au sommet, \pm rétrécies en un pétiole à la base, glabres, de 20-30 cm de long et de 5-7 cm de large; inflorescence à pédoncule



FIG. 31. — **Chlorophytum schweinfurthii** BAKER
Piste centrale vers km 30, en savane sur termitière.

Photo H. DE SAEGER

(Coll. Inst. Parcs Nat. Congo Belge)

de 4-7 cm de long; racème très dense, de 5-8 cm de long, simple ou ramifié à la base; pédicelles petits; bractées lancéolées, atteignant 1,5 cm de long; périanthe à lobes linéaires-oblongs, blanchâtres.

Secteur Central. — Piste centrale vers km 30, 19 mai 1951, DE SAEGER 1188; idem, 30 avril 1952, TROUPIN 861.

HABITAT. — Savanes herbeuses ou arbustives.

DISTRIBUTION. — Soudan Anglo-Égyptien. Au Congo Belge uniquement dans l'Ubangi-Uele.

PHOTOS. — H.D.S. 6 × 6 : 548.

Chlorophytum sp.

Hémicryptophyte à racines tubéreuses; feuilles à pétiole de 10-15 cm de long, limbe ovale subarrondi à la base, longuement aigu au sommet; racème apparemment simple. Peut-être un jeune individu de *C. orchidastrum* LINDL. ?

Secteur Nord-Est—Nord-Ouest. — Crête Congo-Nil, source de la riv. Dedegwa, 17 mai 1952, DE SAEGER 2606.

HABITAT. — Galerie forestière, sur tronc mort couché dans le ruisseau.

DRACAENA VAND. ex L.

Dracaena camerooniana BAKER, Journ. of Bot., **12**, p. 163 (1874); in DYER, Fl. Trop. Afr., **7**, p. 442 (1898); HUTCH. in HUTCH. et DALZ., Fl. West Trop. Afr., **2**, p. 386 (1936); TROUPIN, Bull. Jard. Bot. État, Brux., **25**, p. 235 (1955). — Figure 32.

Nanophanérophite herbacé de 0,50-1,50 cm de haut; feuilles par 2-4, oblongues-lancéolées, de 8-20 cm de long et de 3,5-5,5 cm de large, rétrécies à la base; racème lâche, portant des fascicules de fleurs courtement pédi-cellées; périanthe jaunâtre de 2-3 cm de long.

Secteur Central. — Piste centrale vers km 30, affluent de la Garamba, 29 février 1952, TROUPIN 257; piste centrale vers km 32, riv. Garamba, 8 octobre 1951, DE SAEGER 1423; idem, 28 novembre 1951, DE SAEGER 1532; idem, 13 février 1952, TROUPIN 14; idem, 28 février 1952, TROUPIN 242.

HABITAT. — Sous-bois dans galeries forestières.

DISTRIBUTION. — De la Guinée Française au Gabon. Au Congo Belge dans les districts du Kasai, Forestier Central et Ubangi-Uele.

NOM VERNACULAIRE. — Lipira (dial. zande).

PHOTO. — H.D.S. 24 × 36 color : 430.

Dracaena fragrans (L.) KER-GAWL., Curt. Bot. Magaz., **27**, t. 1081 (1808); BAKER in DYER, Fl. Trop. Afr., **7**, p. 440 (1898); HUTCH. in HUTCH. et DALZ., Fl. West Trop. Afr., **2**, p. 384 (1936).

Aletris fragrans L., Sp. Pl., éd. 2, p. 456 (1762).

Microphanérophyte de quelques mètres de haut, mais pouvant n'avoir que 1,50 m de haut; feuilles oblancéolées, aiguës-acuminées au sommet,

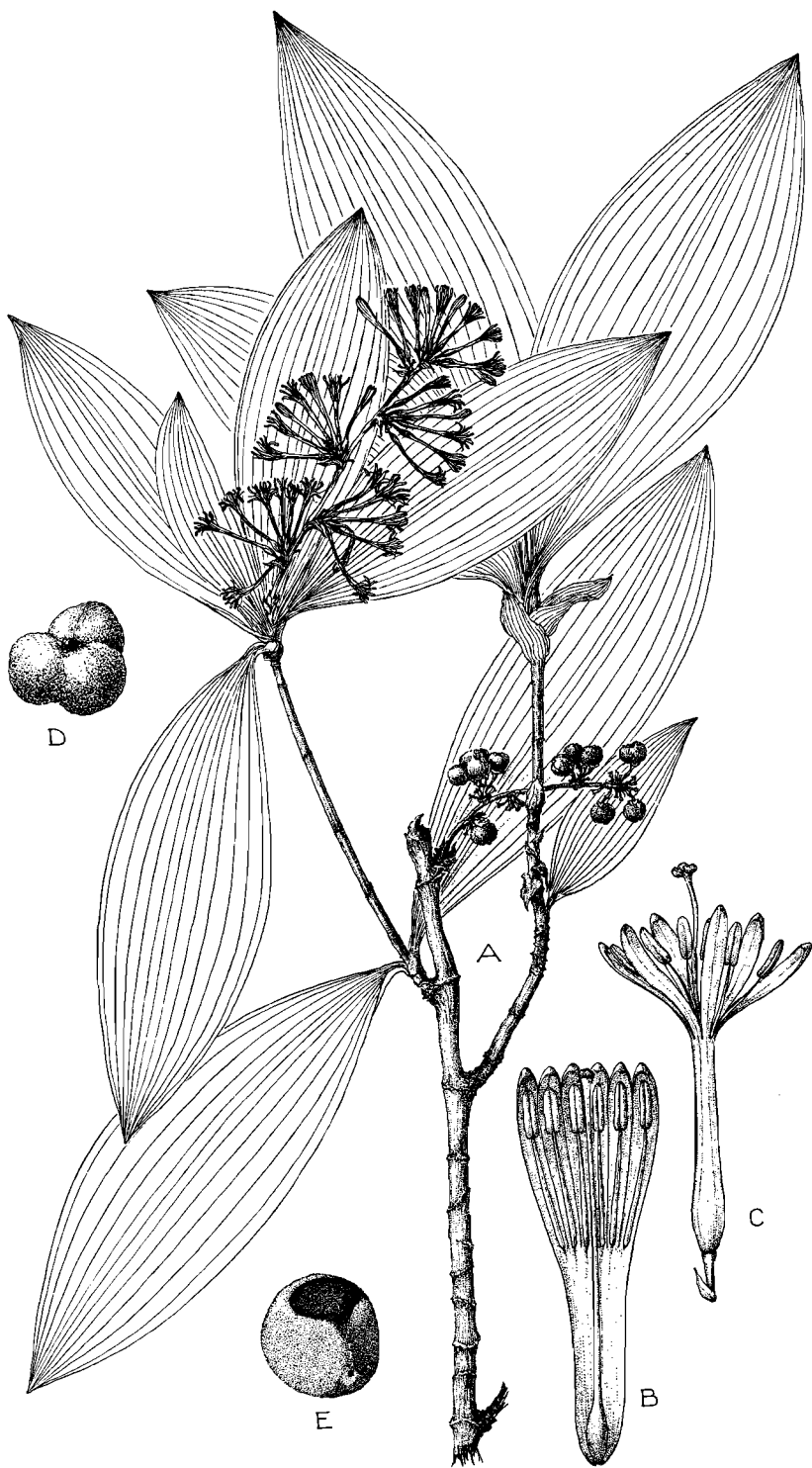


FIG. 32. — *Dracaena camerooniana* BAKER

longuement rétrécies vers la base laquelle se dilate et devient engainante, atteignant 50 cm de long et 7-10 cm de large; nervures séparées et réunies par de petites nervilles obliques; panicules de 30 cm ou plus; pédicelles articulés au sommet; périanthe jaunâtre, de 1,5-2,5 cm de long.

Secteur Nord-Est—Nord-Ouest. — Env. du mont Embe, affluent de la Meridi, 1 km à l'intérieur du Soudan Anglo-Égyptien, 17 avril 1952, TROUPIN 887.

HABITAT. — Sous-bois de galeries forestières denses.

DISTRIBUTION. — Régions forestières d'Afrique Tropicale depuis la Côte d'Or jusqu'au Nyasaland. Au Congo Belge dans les districts Forestier Central, lac Albert, lacs Édouard et Kivu; nouveau pour l'Ubangi-Uele.

NOM VERNACULAIRE. — Badandala (dial. zande).

DRIMIOPSIS LINDL. et PAXT.

Drimiopsis barteri BAKER in SAUNDERS, Refug. Bot., **3**, Append., p. 18 (1870); in DYER, Fl. Trop. Afr., **7**, p. 543 (1898); HUTCH. in HUTCH. et DALZ., Fl. West Trop. Afr., **2**, p. 348, f. 299 (1936); TROUPIN, Bull. Jard. Bot. État, Brux., **25**, p. 236 (1955).

Géophyte bulbeux; feuilles oblancéolées, non rétrécies en un pétiole à la base, obtuses au sommet, de 14-20 cm de long et de 1,5-2,5 cm de large; inflorescence à pédoncule de 15-25 cm de long; racème spiciforme très dense, de 3-8 cm de long; bractées absentes; pédicelles minuscules; fleurs globuleuses; périanthe vert rosé, à lobes oblongs de 2,5-4 mm de long.

Secteur Ouest. — Env. de Bagbele, 17 mars 1950, DE SAEGER 518.

HABITAT. — Savane boisée.

DISTRIBUTION. — De la Guinée Française au Soudan Anglo-Égyptien. Au Congo Belge dans les districts Forestier Central, de l'Ubangi-Uele et des lacs Édouard et Kivu (Parc National Albert).

FIG. 32. — **Dracaena camerooniana** BAKER

A, rameau florifère et fructifère ($\times\frac{1}{2}$); B, bouton floral étalé ($\times 3$); C, fleur épanouie ($\times 2$); D, baie ($\times 1\frac{1}{2}$); F, graine ($\times 3$). — A-F, d'après TROUPIN 14.