

RÉPUBLIQUE DÉMOCRATIQUE DU CONGO

INSTITUT DES PARCS NATIONAUX

---

# Exploration du Parc National Albert

---

(DEUXIÈME SÉRIE)

---

FASCICULE 21

- |  |
|--|
| <ol style="list-style-type: none"><li>1. <b>SIPHONAPTERA</b>, by F. G. A. M. SMIT (Tring).</li><li>2. <b>REDUVIIDAE</b>, par ANDRÉ VILLIERS (Paris).</li><li>3. <b>HENICOCEPHALIDAE</b>, par ANDRÉ VILLIERS (Paris).</li></ol> |
|--|



KINSHASA

---

1968

---

Etude réalisée avec la  
collaboration de l'Institut royal des Sciences naturelles  
de Belgique.

---

EXPLORATION DU PARC NATIONAL ALBERT

DEUXIÈME SÉRIE

Fascicule 21 (1)

---

SIPHONAPTERA

BY

F. G. A. M. SMIT (Tring)

---

The only species of fleas hitherto recorded from the Parc National Albert are *Libyastus schoutedeni* BERTEAUX, 1947 (BERTEAUX, 1947 : 104), *Dinopsyllus hirsutus* (ROTHSCHILD, 1908) (COOREMAN, 1951 : 7) — both records are from the Mt Mikeno region in the southernmost part of the Parc — and *Moeopsylla sjoestedti* JORDAN & ROTHSCCHILD, 1908 (HOPKINS & ROTHSCCHILD, 1953 : 104) from the south shore of Lake Edward. Apparently no data on the flea-fauna of the northern part of this long and narrow Parc have been published. However, from the Uganda side of the Ruwenzori Mts, ROTHSCCHILD (1908) recorded five species [*Aphropsylla wollastoni* (R., 1908), *Stivalius torvus* (R., 1908), *Listropsylla dolosa* R., 1907 [as *stygius* R., 1908, a synonym], *Dinopsyllus hirsutus* (R., 1908) and *Leptopsylla aethiopica aethiopica* (R., 1908)], while JORDAN (1939) added another four species [*Xenopsylla brasiliensis* (BAKER, 1904), *Xenopsylla cheopis* (R. 1903), *Ctenophthalmus calceatus cabirus* J. & R., 1913 and *Dinopsyllus lypusus* J. & R., 1913]. The 53 specimens of fleas collected by P. VANSCHUYTBROECK *et al.* in the northern sector of the Parc during the years 1952-1957 belong to 11 species, as detailed below, adding 10 species (including a hitherto undescribed one) to the list of fleas known to occur in the Parc National Albert.

The numbers in square brackets after each record listed below are the original collecting-numbers.

## Family HYSTRICHOPSYLLIDAE

## Subfamily DINOPSYLLINAE

**Dinopsyllus (Dinopsyllus) foedus** n. sp.

(Figs. 1-3.)

Kalivina river, 2.720 m, Tshiaberimu Mts, 8.III.1954, rodent No. 884 (in bamboo-Hagenia forest), leg. P. VANSCHUYTBROECK, ♂ holotype, 1 ♂ paratype [7805 A]. Holotype in the collections of the Institut royal des Sciences naturelles de Belgique, Bruxelles, paratype in flea-collection of the British Museum (Natural History) at Tring.

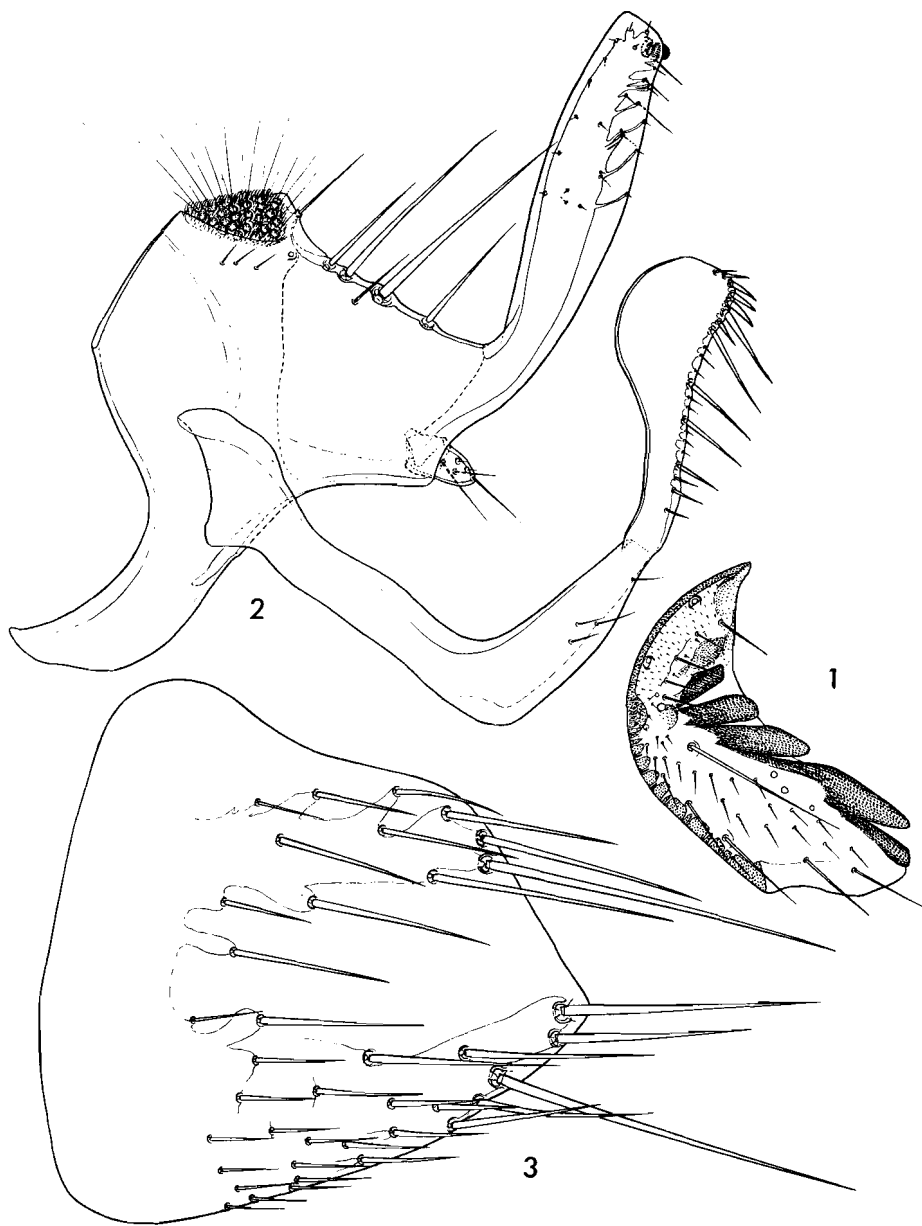
Diagnosis. — This new species appears to be nearest related to *Dinopsyllus dirus* SMIT, 1959 (from Katanga) and can be distinguished from it by the narrower band of frontal incassations and by the much expanded apex of sternum IX of the ♂ which also has a different chaetotaxy.

Description. — Head like that of *D. dirus* except for the band of internal sclerotizations of the frons which is about twice as wide below the frontal tubercle than above it and of almost uniform width, its inner margin irregular because of the presence of haemocoelae; frons elongate, with a straight lower part (fig. 1). Pronotum with two rows of setae; pronotal ctenidium of only 26-27 spines; ratio length pronotum : length pronotal spines (measured dorsally) : ♂ 1.5 : 1. Setae of main row of each tergum not or not quite reaching bases of those of main row of succeeding segment. Numbers of spinelets on each side of posterior margin of terga I-V, ♂ : 3-5, 6-8, 6-8, 8-9 and 6-7 respectively. A patch of 3-6 small setae on the side of tergum IX near the sensillum. Cuticular sculpture of body non-reticulate. Male (figs. 2, 3) : Sternum VIII (fig. 3) similar to that of *D. dirus*. Process of clasper (fig. 2) straight, with fewer small setae than in *D. dirus*. Apex of distal arm of sternum IX (fig. 2) markedly widened, its dorsal margin strongly convex; the ventral row of larger setae interrupted, with a few minute setae in the interspaces. Aedeagal hamulus relatively long and slender, its tapering apex curved upwards. Length : ♂ 3 mm.

**Dinopsyllus (Dinopsyllus) wansoni** BERTEAUX, 1947.

*Dinopsyllus wansoni* BERTEAUX, 1947, Rev. Zool. Bot. Afr., 40 : 99, figs. 4, 5.

Mt Kiurama, 2.100 m, near Mwenda, Ruwenzori Mts, 26.X.1953 (in mountain forest, host unknown), leg. P. VANSCHUYTBROECK & V. HENDRICKX, 2 ♂, 1 ♀ [6120 A].



FIGS. 1-3. — *Dinopsyllus (Dinopsyllus) foedus* n. sp., ♂ holotype.  
1. Preantennal part of head; 2. Segment IX; 3. Sternum VIII.

Hitherto known only from the neighbourhood of Blukwa (Kumu and Mont Wago, Ituri) where specimens were collected from *Rattus natalensis*, *Grammomys dryas*, *Lophuromys aquilus* and *Oenomys hypoxanthus*.

### Subfamily CTENOPHTHALMINAE

#### **Ctenophthalmus calceatus cabirus** JORDAN & ROTHSCHILD, 1913.

*Ctenophthalmus cabirus* JORDAN & ROTHSCHILD, 1913, Novit. zool., 20 : 549, figs. 20, 21.

Lusilube river, 1.860 m, near Mwenda, Ruwenzori Mts, 27.VIII.1956 (in mountain forest, host unknown), leg. P. VANSCHUYTBROECK, 1 ♂ [VS 484].

This very common flea of murid rodents in east-central Africa occurs usually at rather low or moderate elevations. For a map showing the distribution of the three subspecies of *C. calceatus* see SMIT, 1964, Parc Nat. Garamba (Mission H. DE SAEGER) 44(2) : fig. 1.

#### **Ctenophthalmus phyris** JORDAN, 1941.

*Ctenophthalmus phyris* JORDAN, 1941, Proc. R. Ent. Soc. Lond., (B) 10 : 45, figs. 2, 3.

Kiondo ya Kwanza river, near Kalonge, 2.180 m, Ruwenzori Mts, 2.VIII.1952, (in mountain forest, host unknown), leg. P. VANSCHUYTBROECK & J. KEKENBOSCH, 1 ♀ [634 A].

A parasite of murid rodents (*Lophuromys ansorgei*, *L. aquilus*, *Arvicanthis niloticus*, *Rattus natalensis*, *Dendromus mesomelas*, *Otomys tropicalis*, *Grammomys dryas*, *Oenomys hypoxanthus*, *Pelomys minor*, *Mus bellus*), known from north-east Congo [the region between Bukavu (Kivu), Basoko (Kisangani), Paulis (Haute-Uele) and Logo (Ituri)].

### Family CERATOPHYLLIDAE

#### **Libyastus hopkinsi** JORDAN, 1943.

*Libyastus hopkinsi* JORDAN, 1943, Entomologist, 76 : 31, fig. 1.

Mt Ngulingo, 2.500 m, Ruwenzori Mts, 17.IV.1953, from a bird (in mountain forest), leg. P. VANSCHUYTBROECK & J. KEKENBOSCH, 1 ♂ [3140 A]. Kamasonge river, near Kalonge, 1.900 m, Ruwenzori Mts, 10.II.1953, from a bird (in mountain forest), leg. P. VANSCHUYTBROECK & J. KEKENBOSCH, 1 ♂, 1 ♀ [2334 A]. Katauleko river, 2.060 m, near Kalonge, Ruwenzori

Mts, 28.I.1953, from a bird (in mountain rain-forest), leg. P. VANSCHUYT-BROECK & J. KEKENBOSCH, 1 ♀ [2321 A].

Specimens of *Libyastus* (squirrel parasites) are rather infrequently collected from the host animals. However, their apparent rarity may be due to the fact that they are nest-fleas. Examination of nest material of African squirrels may result in good series of the various species as well

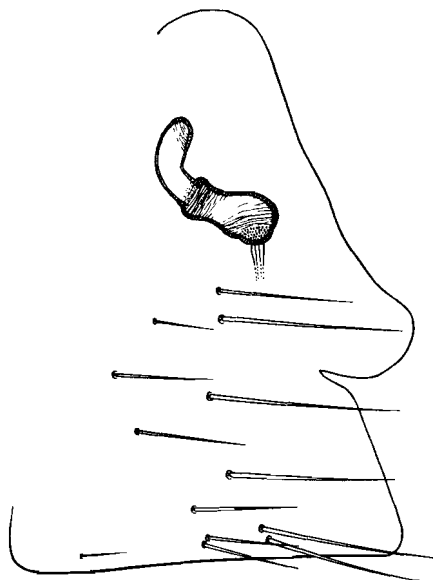


FIG. 4. — *Libyastus hopkinsi* JORDAN.

Sternum VII and spermatheca (Katauleko river, Ruwenzori Mts).

as new distributional data (see fig. 7). As these fleas occur in arboreal nests it is not surprising that they stray on to birds, as the records in this paper show.

*Libyastus hopkinsi* was hitherto only known from the Butale forest (Kigezi, Uganda) and the Astrida forest (Rwanda). As the position of the spermatheca in the ♀ neallotype, described and figured by BERTEAUX (1947 : 104, fig. 8), is unsatisfactory, a new figure of sternum VII and the spermatheca of the female from Katauleko river is given here (fig. 4).

#### ***Libyastus piger* (JORDAN, 1925).**

*Ceratophyllus piger* JORDAN, 1925, Novit. zool., 32 : 105, figs. 21, 22.

Kamahoro river, 2.010 m, near Kalonge, Ruwenzori Mts, 19.II.1953, from a bird (in mountain rain-forest), leg. P. VANSCHUYTBROECK & J. KEKENBOSCH, 1 ♂, 1 ♀ [2301 A].

The few specimens which I have seen of this species from the Mabira Forest (Uganda), Kamahoro river, Djugu (Ituri) and Bafwasende (Congo) differ slightly from each other but on the basis of the material available for study it has not been possible to assess the significance of the variation which for the time being is regarded to be of an individual nature.

***Libyastus schoutedeni* BERTEAUX, 1947.**

*Libyastus schoutedeni* BERTEAUX, 1947, Rev. Zool. Bot. Afr., 40 : 102, figs. 6, 7.

Mt Musimba, 2.450 m, Tshiaberimu Mts, 25.IV.1955, from *Phoeniculus bollei jacksoni* (in bamboo forest), leg. P. VANSCHUYTBROECK & R. FONTEYNE, 1 ♂, 1 ♀ [12884 A]. Same locality and date, from rodent No. 1420, leg. P. VANSCHUYTBROECK, 1 ♀ [1774 B].

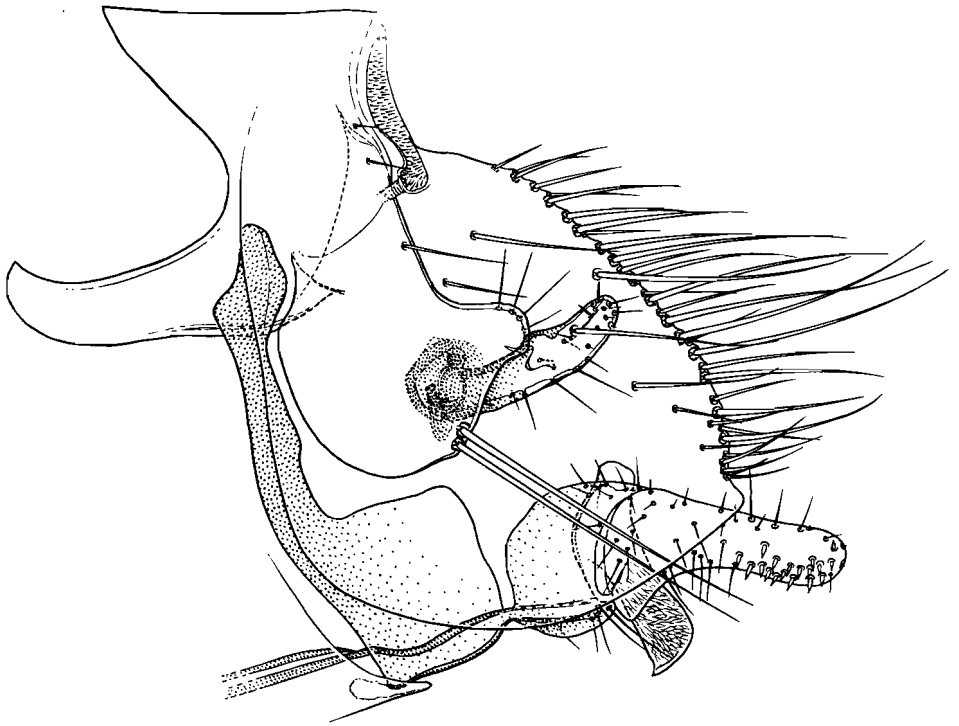


FIG. 5. — *Libyastus schoutedeni* BERTEAUX. Segments VIII and IX of lectotype.

Apart from the type specimens (1 ♂, 3 ♀) from the Astrida forest (Rwanda) and Lulenga (Kivu), no other specimens of this flea — the largest species of *Libyastus* (♂ 4.5-5 mm, ♀ 4.5-6.5 mm) — have been recorded. As the figures accompanying the original description are not



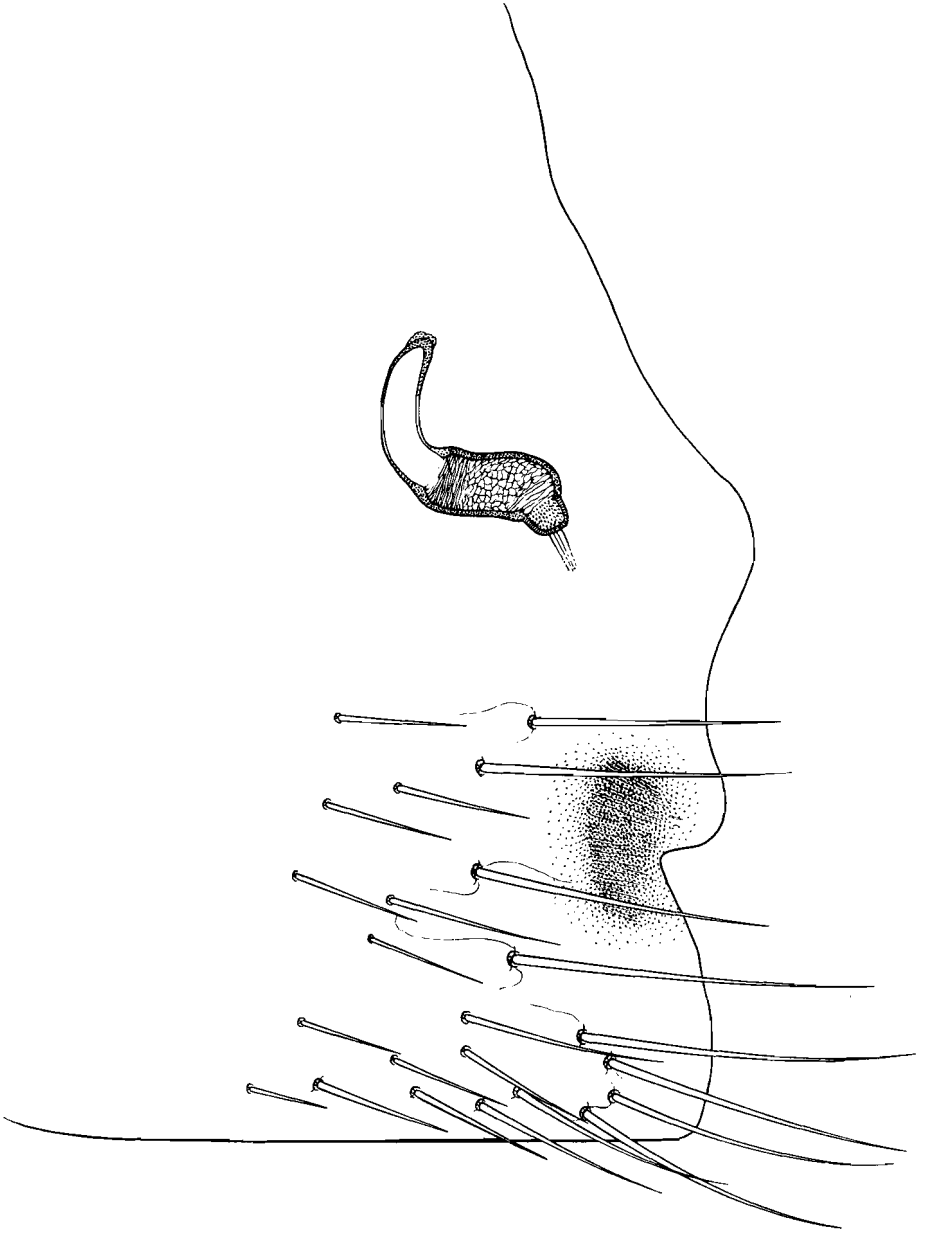


FIG. 6. — *Libyastus schoutedeni* BERTEAUX.  
Sternum VII and spermatheca of lectoallotype.

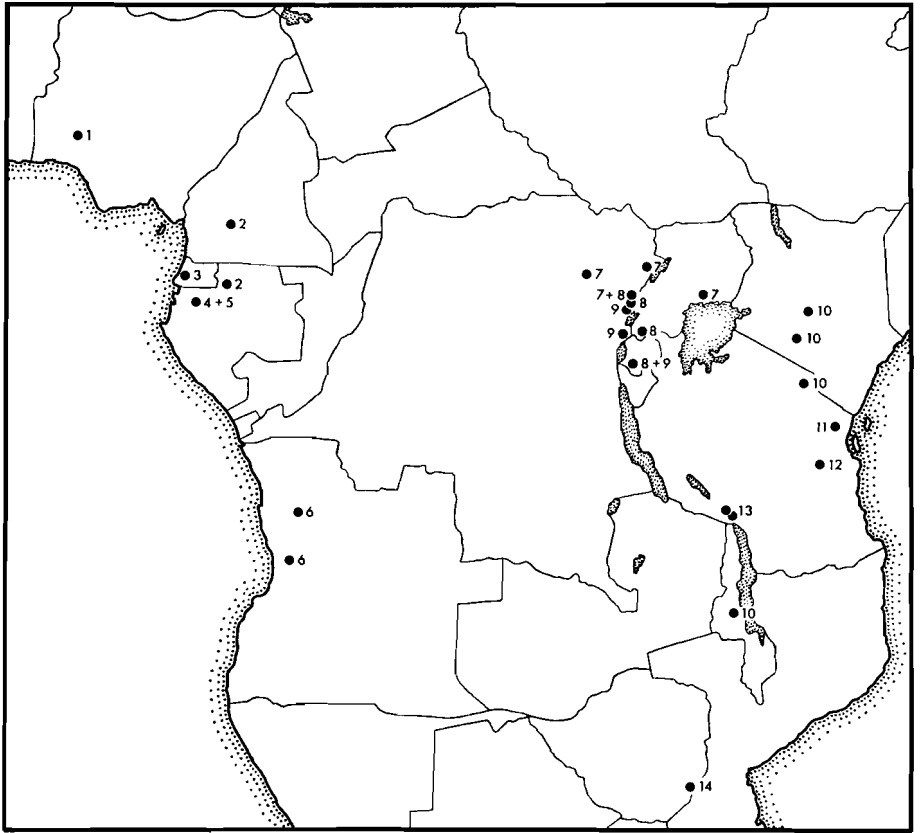


FIG. 7. — Map showing the distribution of the species of *Libyastus*: 1. *cognatus* SMIT, 1958 (Ife); 2. *proximus* SMIT, 1958 (Yaoundé, Bipindi); 3. *stratiotes* (ROTHSCHILD, 1905) (Benito river); 4. *consobrinus* (JORDAN, 1925) (Abanga river); 5. *notabilis* (JORDAN, 1925) (Abanga river, Belinga) (\*); 6. *vates* JORDAN, 1936 [Congulu, N'Dala Tando (=Vila Salazar)]; 7. *piger* (JORDAN, 1925) (Bafwasende, Djugu, Kamahoro, Mabira Forest); 8. *hopkinsi* JORDAN, 1943 (Kamasonge, Mt Ngulingo, Katauleko river, Butale forest, Astrida forest); 9. *schoutedeni* BERTEAUX, 1947 (Mt Musimba, Lulenga, Astrida forest); 10. *infestus* (ROTHSCHILD, 1908) (Mt Kenia, Nairobi, Kibongoto, Nchisi); 11. *wilsoni* HUBBARD, 1963 (Amani); 12. *smiti* JOHNSON, 1957 (Uluguru Mts); 13. *duratus* (JORDAN, 1931) (Madehani, Rungwe Mts); 14. *selindae* DE MEILLON, 1940 (Mt Selinde).

quite satisfactory I avail myself of this opportunity to give new ones (figs. 5, 6) of details of the male (which is hereby selected as lectotype) and of the female (now lectoallotype) from the Astrida forest. I am much indebted to the authorities of the Musée Royal de l'Afrique Centrale, Tervuren, for having enabled me to study the material in their collection.

(\*) *L. dubosti* BEAUCOURNU, 1966, was recently described from Belinga.

The male from Mt Musimba differs slightly from the lectotype (base of apical portion of distal arm of sternum IX narrower and ventral margin of that portion less markedly concave; small ventro-posterior lobe of tergum VIII more pronounced; movable process of clasper a little broader, but this is presumably merely due to the greater degree of flattening); these differences are very likely only individual.

## Family LEPTOPSYLLIDAE

### Subfamily LEPTOPSYLLINAE

**Leptopsylla (Leptopsylla) aethiopica aethiopica** (ROTHSCHILD, 1908).

*Ctenopsyllus aethiopicus* ROTHSCCHILD, 1908, Ent. mon. Mag., 44 : 79.

Kalonge, 2.210 m, Ruwenzori Mts, 18.VIII.1952, from a young rat (in mountain bamboo-forest), P. VANSCHUYTBROECK & J. KEKENBOSCH, 1 ♂, 1 ♀ [112 B].

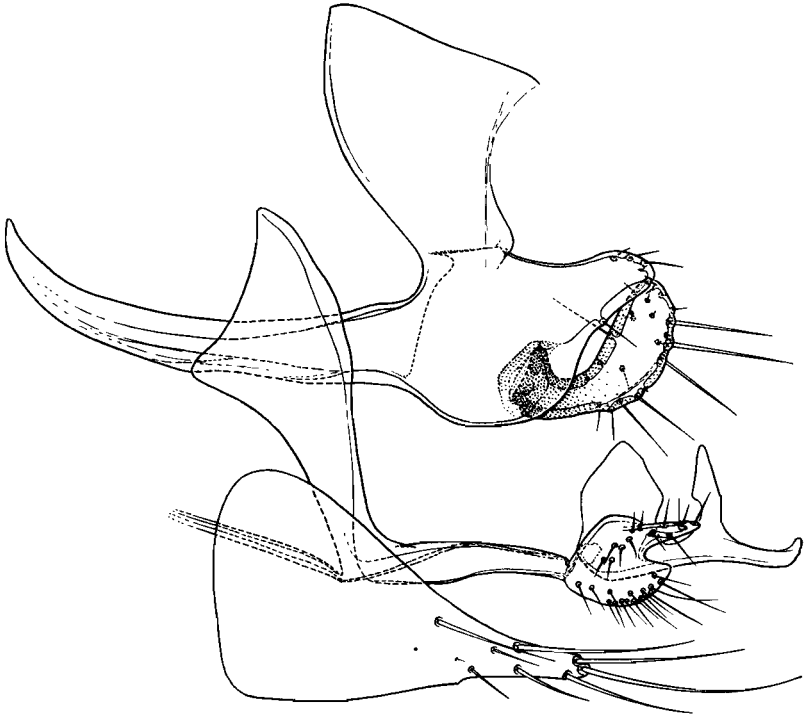


FIG. 8. — *Leptopsylla (Leptopsylla) aethiopica aethiopica* (ROTHSCHILD).  
Sternum VIII, segment IX and aedeagal hamulus of ♂ neallotype.



Ruwenzori, Uganda, collected from a mouse on 15.I.1906 by A. F. R. WOLLASTON. This female is the holotype of *Ctenopsyllus aethiopicus* ROTHSCHILD, 1908; the specimen was collected in the Mubuku valley on the east side of the Ruwenzori Mts at 6.000 ft or higher (vide R. B. WOOSMAN, 1909, Trans. zool. Soc. Lond., 19(1) : 5-23, figs. 1, 2).

The three subspecies of *Leptopsylla aethiopica* (*a. aethiopica*, *a. nakuruensis* SMIT, 1951 and *a. thalia* DE MELLON, 1949; the latter has so far only been found in south Rhodesia and north Transvaal and is left out of consideration here) are indistinguishable in the female. Although the most insufficiently known distribution of the two east African subspecies indicates that the ♀ holotype of *aethiopica* is consubspecific with the former syntypes from Kibongoto, the new material — recorded above — from Kalonge (only about 12 km W.S.W. of the Mubuku valley) confirms the identity of the ♀ holotype. The male from Kalonge is therefore selected here as neallotype of *Leptopsylla aethiopica aethiopica* (ROTHSCHILD, 1908); sternum VIII, segment IX and aedeagal hamulus of the neallotype are shown in fig. 8.

The apparently rather abnormal distribution of *L. a. aethiopica* (markedly disjunct) and *L. a. nakuruensis* (fig. 9) may be due to the fact that presumably no collecting has been carried out in north-western Tanzania and very little at the right time and place in Uganda and Kenya. Moreover, the distribution seems to be governed by altitude requirements as the species has not been encountered at very low altitudes.

## Family ISCHNOPSYLLIDAE

### Subfamily ISCHNOPSYLLINAE

#### **Lagaropsylla consularis** SMIT, 1957.

*Lagaropsylla consularis* SMIT, 1957, Rev. Zool. Bot. Afr., 55 : 167, figs. 13-18.

Bongeya river, 1.980 m, Ruwenzori Mts, 19.XII.1957, from a bat, leg. P. VANSCHUYTBROECK, 1 ♂, 3 ♀ [VS 264].

This specific parasite of bats of the genus *Tadarida* is known from Ethiopia, Uganda, Kenya, Tanzania, Congo, Angola, Moçambique and French Equatorial Africa.

#### **Lagaropsylla idae** SMIT, 1957.

*Lagaropsylla idae* SMIT, 1957, Rev. Zool. Bot. Afr., 55 : 165, figs. 7-12.

Bongeya river, 1.980 m, Ruwenzori Mts, 19.XII.1957, from a bat, leg. P. VANSCHUYTBROECK, 13 ♂, 17 ♀ [VS 264].

A common flea of *Tadarida* in Malawi, Tanzania, Uganda, Congo, Congo Republic, Angola, Central African Republic, Nigeria, Sierra Leone and Dahomey.

Family PULICIDAE

Subfamily ARCHAEOPSYLLINAE

***Ctenocephalides felis strongylus*** (JORDAN, 1925).

*Ctenocephalus felis strongylus* JORDAN, 1925, Novit. zool., 32 : 98.

Kyandolire, 1.750 m, Ruwenzori Mts, 10.X.1952 (in wooded savannah; host unknown), leg. P. VANSCHUYTBROECK & J. KEKENBOSCH, 1 ♂ [3140 A].

An extremely common flea in eastern and central Africa of fairly large mammals, usually carnivores, which do not construct a proper nest.

---

---

## REFERENCES

---

- BERTEAUX, M., 1947, Nouveaux Siphonaptères du Congo belge [*Rev. Zool. Bot. Afr.*, 40(1) : 96-106, figs. 1-9].
- COOREMAN, J., 1951, Suctoria (Aphaniptera) [*Explor. Parc Nat. Albert, Miss. de Witte* (1933-1935), (77) : 7-8, figs. 1-2].
- HOPKINS, G. H. E. & ROTHSCHILD, M., 1953, Cat. ROTHSCHILD, coll. Fleas. I.
- JORDAN, K., 1939, Siphonaptera [*Ruwenzori Exped.*, 1934-1935, London, 3(2) : 41-49, figs. 1-6, Pl. IV].
- ROTHSCHILD, N. C., 1908, Notes on a collection of Siphonaptera from the Ruwenzori, Uganda [*Ent. mon. Mag.*, 44(527) : 76-79, Pl. I, figs. 1-4].
-

## INDEX ALPHABÉTIQUE

### FAMILLES ET SOUS-FAMILLES.

	Pages.
<i>Archaeopsyllinae</i> ... ..	14
<i>Ceratophyllidae</i> ... ..	6
<i>Ctenophthalminae</i> ... ..	6
<i>Dinopsyllinae</i> .. ...	4
<i>Hystrihopsyllidae</i> .. ...	4
<i>Ischnopsyllidae</i> ... ..	13
<i>Ischnopsyllinae</i> ... ..	13
<i>Leptopsyllidae</i> . ... ..	11
<i>Leptopsyllinae</i> . ... ..	11
<i>Pulicidae</i> .. ...	14

### GENRES ET SOUS-GENRES.

	Pages.
<i>Ctenocephalides</i> ... ..	14
<i>Ctenophthalmus</i> ... ..	6
<i>Dinopsyllus</i> ... ..	4
<i>Lagaropsylla</i> ... ..	13
<i>Leptopsylla</i> ... ..	11
<i>Libyastus</i> . ... ..	6,7,8

### ESPÈCES ET SOUS-ESPÈCES.

	Pages.
<i>aethiopica aethiopica</i> (ROTHSCHILD) ( <i>Leptopsylla</i> ) ( <i>Leptopsylla</i> ) ... ..	11
<i>calceatus cabirus</i> JORDAN & ROTHSCCHILD ( <i>Ctenophthalmus</i> ) ... ..	6
<i>consularis</i> SMIT ( <i>Lagaropsylla</i> ) ... ..	13
<i>felis strongylus</i> (JORDAN) ( <i>Ctenocephalides</i> ) . ... ..	14
<i>foedus</i> n. sp. ( <i>Dinopsyllus</i> ) ( <i>Dinopsyllus</i> ) ... ..	4
<i>hopkinsi</i> JORDAN ( <i>Libyastus</i> ) ... ..	6
<i>idae</i> SMIT ( <i>Lagaropsylla</i> ) ... ..	13
<i>phyris</i> JORDAN ( <i>Ctenophthalmus</i> ) . ... ..	4
<i>piger</i> (JORDAN) ( <i>Libyastus</i> ) ... ..	7
<i>schoutedeni</i> BERTEAUX ( <i>Libyastus</i> ) ... ..	8
<i>wansoni</i> BERTEAUX ( <i>Dinopsyllus</i> ) ( <i>Dinopsyllus</i> ) ... ..	4



EXPLORATION DU PARC NATIONAL ALBERT

DEUXIÈME SÉRIE

Fascicule 21 (2)

---

REDUVIIDAE  
(HEMIPTERA HETEROPTERA)

PAR

ANDRÉ VILLIERS (Paris)

---

La collection de *Reduviidae* étudiée ici a été réunie par MM. P. VANSCHUYTBROECK, J. KEKENBOSCH, V. HENDRICKX, H. SYNAVE et R. FONTEYN dans des régions jusqu'alors peu prospectées du Parc National Albert, notamment dans le massif du Ruwenzori.

Elle vient donc très heureusement compléter les résultats acquis par les missions précédentes : la mission G. F. DE WITTE (cf. H. SCHOUTEDEN, Explor. Parc Nat. Albert, fasc. 45, 1944, 56 p. 22 fig.) et celles de MM. H. DAMAS, L. LIPPENS, L. HACKARS et J. DE WILDE [cf. A. VILLIERS, Explor. Parc Nat. Albert, fasc. 79 (3), 1953, pp. 35-56, 5 fig.].

Parmi les 60 espèces citées ici, près d'un tiers est signalé pour la première fois du Parc National et 4 sont totalement nouvelles pour la Science :

*Synavecoris dimorphus* n. gen., n. sp.

*Kekenboschia ruwenzoriensis* n. gen., n. sp.

*Tribelocephala vanschuytbroeckii* n. sp.

*Gardena mirabilis* n. sp.

Subfam. HARPACTORINAE

**Rhinocoris bicolor** (FABRICIUS).

*Reduvius bicolor* FABRICIUS, 1781, Spec. Ins., II, p. 379; type : Afrique inter-tropicale (British Museum).

PARC ALBERT : Mont Hoyoy, grotte Yolohafiri (1.030 m), 8-9.VIII.1955 (P. VANSCHUYTBROECK), 1 exemplaire; Ruwenzori, rivière Kakalari, affluent de la Bombi (1.725 m), 12.VI.1954 (P. VANSCHUYTBROECK et H. SYNAVE), 2 exemplaires; Ruwenzori, Bomboka

près Kyandolire (1.650 m), 15 et 22.X.1952 (P. VANSCHUYTBROECK et J. KEKENBOSCH), 2 exemplaires; Ruwenzori, mont Museru (2.000 m), 9.X.1956 (P. VANSCHUYTBROECK), 2 exemplaires; Ruwenzori, Kamukungu, affluent de la Lume (1.700 m), 16.IV.1953 (P. VANSCHUYTBROECK et J. KEKENBOSCH), 1 exemplaire. — Déjà signalé du Parc National (H. SCHOUTEDEN, 1944, p. 30; A. VILLIERS, 1953, p. 36).

Espèce très commune répandue dans toute l'Afrique intertropicale.

### **Rhinocoris albopilosus** (SIGNORET).

*Harpactor albopilosus* SIGNORET, 1858, in THOMSON, Arch. Ent., II, p. 320; type : Vieux Calabar (Musée de Vienne).

PARC ALBERT : Mont Hoyo, grotte Hyolohafiri (1.030 m), 19-20.VII.1956 (P. VANSCHUYTBROECK), 2 exemplaires; mont Hoyo, sur plantes basses (1.280 m), 7-15.VII.1955 (P. VANSCHUYTBROECK), 2 exemplaires; mont Hoyo, rivière Pengeda, affluent de la Loya (1.140 m), 3.VIII.1955 (P. VANSCHUYTBROECK), 2 exemplaires; Ruwenzori, Kyandolire, camp des gardes (1.700 m), 17.X.1952 (P. VANSCHUYTBROECK et J. KEKENBOSCH), 1 exemplaire; Ruwenzori, Bomboka, Kyandolire (1.650 m), 12-16.X.1952 (P. VANSCHUYTBROECK et J. KEKENBOSCH), 2 exemplaires; Ruwenzori, Kikura (1.800 m), brossage, 27.X.1955 (P. VANSCHUYTBROECK), 1 exemplaire; Ruwenzori, rivière Kakalari, affluent de la Bombi (1.725 m), 10 et 12.VI.1954 (P. VANSCHUYTBROECK et H. SYNAVE), 3 exemplaires. — Déjà signalé du Parc National (H. SCHOUTEDEN, 1944, p. 30; A. VILLIERS, 1953, p. 37).

Espèce commune, répandue dans toute l'Afrique intertropicale.

### **Rhinocoris rapax** (STÅL).

*Harpactor rapax* STÅL, 1855, Oefv. Vet.-Ak. Förh., p. 41; type : Natal (Musée de Stockholm).

PARC ALBERT : Ruwenzori, rivière Kakalari, affluent de la Bombi (1.725 m), 10.VI.1954 (P. VANSCHUYTBROECK et H. SYNAVE), 1 exemplaire. — Déjà signalé du Parc National (A. VILLIERS, 1953, p. 36).

De la Guinée à l'Afrique orientale.

### **Rhinocoris rapax** (STÅL) var. **ornatellus** (DISTANT).

*Harpactor ornatellus* DISTANT, 1903, Ann. Mag. Nat. Hist., (7), XI, p. 207; type : Ruwenzori (British Museum).

PARC ALBERT : Secteur Tshiaberimu, Kirungu (2.720 m), 25-29.VIII.1953 (P. VANSCHUYTBROECK et V. HENDRICKX), 2 exemplaires; Tshiaberimu, Kirungu (2.720 m), 25.III.1954 (P. JOLIVET), 1 exemplaire; secteur Tshiaberimu, mont Kitwa (2.480 m), 29.VIII.1953 (P. VANSCHUYTBROECK et V. HENDRICKX), 1 exemplaire; secteur Tshiaberimu, rivière Mbulikerere, affluent de la Kalivina (2.720 m), 19.IV.1955 (P. JOLIVET), 4 exemplaires; secteur Tshiaberimu, rivière Musavaki, affluent de droite de la Talya-Nord (2.720 m), 26.III.1954 (P. VANSCHUYTBROECK et H. SYNAVE), 1 exemplaire; Ruwenzori, mont Kayana

(1.800 m), 28.II.1951 (J. DE WILDE), 1 exemplaire; Ruwenzori, Kalonge (2.210 m), 6-7.VIII.1952, fauchage à la lumière (P. VANSCHUYTBROECK et J. KEKENBOSCH), 1 exemplaire; Ruwenzori, rivière Nyamwamba, affluent de droite de la Butahu (2.010 m), 17.II.1953 (P. VANSCHUYTBROECK et J. KEKENBOSCH), 1 exemplaire; Ruwenzori, Kalonge, rivière Nyamwamba-Ihongero, étage des Bambous (2.480 m), 26.VIII.1952 (P. VANSCHUYTBROECK et J. KEKENBOSCH), 1 exemplaire; Ruwenzori, Kalonge, rivière Katauleko, affluent de la Butahu (2.180 m), 28-29.VII.1952 (P. VANSCHUYTBROECK et J. KEKENBOSCH), 2 exemplaires; mont Hoyo, piste Matupi (1.200 m), 14.VII.1955 (P. VANSCHUYTBROECK), 1 exemplaire.

### **Rhinocoris venustus** (STÅL).

*Harpactor venustus* STÅL, 1855, Oefv. Vet.-Ak. Föhr., p. 42; type : Natal (Musée de Stockholm).

PARC ALBERT : Ruwenzori, Kaniukungu, affluent de la Lume (1.760 m), 16.IV.1953 (P. VANSCHUYTBROECK et J. KEKENBOSCH), 1 exemplaire; Ruwenzori, rivière Kakalari, affluent de la Bombi (1.725 m), 12.VI.1954 (P. VANSCHUYTBROECK et H. SYNAVE), 1 exemplaire; secteur Tshiaberimu, Busiangwa, affluent de la Musabaki (2.380 m), 19.III.1954 (P. VANSCHUYTBROECK et H. SYNAVE), 1 exemplaire; secteur Tshiaberimu, rivière Talya-Nord, affluent de la Semliki (2.340 m), 19.IV.1955 (P. VANSCHUYTBROECK et R. FONTEYN), 1 exemplaire. — Déjà cité du Parc National (H. SCHOUTEDEN, 1944, p. 34; A. VILLIERS, 1953, p. 38).

Afrique orientale et centrale.

### **Rhinocoris vicinus** SCHOUTEDEN.

*Rhinocoris suspectus* var. *vicinus* SCHOUTEDEN, 1910, Kilim.-Meru Exp., 12, p. 148; type : Kilimandjaro (Musée de Stockholm).

PARC ALBERT : Non signalé jusqu'ici. Récolté seulement dans le secteur Tshiaberimu : Hintumo (2.450 m), 24 et 29.III.1954, 12.III.1953 (P. VANSCHUYTBROECK et H. SYNAVE), 5 exemplaires; Kirungu (2.720 m), 25-29.VIII.1953 (P. VANSCHUYTBROECK et V. HENDRICKX), 2 exemplaires; rivière Talya-Nord, affluent de la Semliki (2.340 m), 19.III.1955 (P. VANSCHUYTBROECK et H. SYNAVE), 1 exemplaire; *idem*, 19.IV.1955 (P. VANSCHUYTBROECK et R. FONTEYN), 1 exemplaire; rivière Kalivina, affluent de la Talya-Nord (2.350 m), 28.III.1954 (P. VANSCHUYTBROECK et H. SYNAVE), 1 exemplaire; rivière Mbulikerere, affluent de la Kalivina (2.720 m), 19.IV.1955 (P. JOLIVET), 1 exemplaire; rivière Musavaki, affluent de la Talya-Nord (2.720 m), 12-15.III.1954 (P. VANSCHUYTBROECK et H. SYNAVE), 2 exemplaires; *idem*, 15-21.IV.1955 (P. VANSCHUYTBROECK et R. FONTEYN), 1 exemplaire; rivière Busiangwa, affluent de la Musavaki (2.380 m), 11-23.III.1954 (P. VANSCHUYTBROECK et H. SYNAVE), 1 exemplaire; Vusiango, 9.III.1954 (P. VANSCHUYTBROECK et H. SYNAVE), 1 exemplaire.

Espèce répandue en Afrique orientale et centrale.

### **Rhinocoris hutsebauti** SCHOUTEDEN.

*Rhinocoris hutsebauti* SCHOUTEDEN, 1932, Ann. Mus. Congo Belge, Zool., (3), sect. II, I, p. 173; type : Congo (Kinshasa) (Musée Royal de l'Afrique Centrale).

PARC ALBERT : Mont Hoyo, rivière Issehe, affluent de la Bombuo (1.200 m), 26.VII.1955 (P. VANSCHUYTBROECK), 1 exemplaire; Kyandolire, camp des gardes (1.700 m), 21.X.1952 (P. VANSCHUYTBROECK et J. KEKENBOSCH), 1 exemplaire; Ruwenzori, Kalonge, rivière Butahu (1.840 m), 8.XI.1957 (P. VANSCHUYTBROECK), 1 exemplaire; Ruwenzori, Moyenne-Lume, Kyalema (1.900 m), 13.IV.1953 (P. VANSCHUYTBROECK et J. KEKENBOSCH), 1 exemplaire. — Déjà signalé du Parc National (H. SCHOUTEDEN, 1944, p. 31; A. VILLIERS, 1953, p. 37).

Espèce forestière, largement répandue de la Guinée au Mozambique.

#### **Rhinocoris ghesquierei** SCHOUTEDEN.

*Rhinocoris ghesquierei* SCHOUTEDEN, 1929, Rev. Zool. Bot. Afr., XVIII, p. 262; type : Congo (Kinshasa) (Musée Royal de l'Afrique Centrale).

PARC ALBERT : Ruwenzori, Kiurama (2.100 m), 26.X.1953 (P. VANSCHUYTBROECK et V. HENDRICKX), 2 exemplaires; Ruwenzori, Kyandolire, Bwisonge, affluent de la Butahu (1.780 m), 22.X.1952 (P. VANSCHUYTBROECK et J. KEKENBOSCH), 1 exemplaire; Ruwenzori, Kyandolire, camp des gardes (1.700 m), 6-24.X.1952 (P. VANSCHUYTBROECK et J. KEKENBOSCH), 3 exemplaires; mont Hoyo, grotte Yolohafiri (1.030 m), 8-9.VIII.1955 (P. VANSCHUYTBROECK), 1 exemplaire; mont Hoyo, grotte Saga-Saga (1.160 m), 3.VIII.1955 et 11.VII-6.VIII.1955 (P. VANSCHUYTBROECK), 2 exemplaires; mont Hoyo, rivière Issehe, affluent de la Bombuo (1.200 m), 26.VII.1955 (P. VANSCHUYTBROECK), 1 exemplaire; mont Hoyo, grotte Kabambi (1.260 m), 1.VIII.1955 (P. VANSCHUYTBROECK), 1 exemplaire. — Déjà signalé du Parc National (H. SCHOUTEDEN, 1944, p. 36; A. VILLIERS, 1953, p. 30).

Connu seulement des deux Congo, en forêt.

#### **Zostus acutus** (PALISOT DE BEAUVOIS).

*Reduvius acutus* PALISOT DE BEAUVOIS, 1805, Ins. Afr. Am., p. 63, pl. II, fig. 1; type : Oware (détruit ?).

PARC ALBERT : Mont Hoyo, grotte Saga-Saga (1.160 m), 11.VII-8.VIII.1955 (P. VANSCHUYTBROECK), 1 exemplaire. — Déjà signalé du Parc National (H. SCHOUTEDEN, 1944, p. 30; A. VILLIERS, 1953, p. 38).

Espèce du bloc forestier congolais, du Nigeria à l'Est du Congo (Kinshasa).

#### **Hediocoris fasciatus** REUTER var. **reuteri** VILLIERS.

*Hediocoris fasciatus* REUTER, 1882, Oefv. Vet. Ak. Förh., XXV, p. 34; type : Dahomey (Musée d'Helsinki).

*Hediocoris fasciatus* var. *reuteri* VILLIERS, 1948, Faune Emp. Fr., IX, p. 75; type : Côte d'Ivoire (Muséum de Paris).

PARC ALBERT : Ruwenzori, Kyandolire, camp des gardes (1.700 m), 21.X.1952 (P. VANSCHUYTBROECK et J. KEKENBOSCH), 1 exemplaire. — Déjà signalé du Parc National (A. VILLIERS, 1953, p. 39).

Toute l'Afrique intertropicale.

**Hediocoris tibialis** (STÅL).

Forme typique.

*Harpactor tibialis* STÅL, 1855, Oefv. Vet.-Ak. Förh., p. 41; type : Natal (Musée de Stockholm).

PARC ALBERT : Ruwenzori, Kombo, affluent de la Ruanoli (1.550 m), 23.VII.1954 (P. VANSCHUYTBROECK), 1 exemplaire. — Déjà signalé du Parc National (H. SCHOUTEDEN, 1944, p. 34).

Toute l'Afrique intertropicale.

**Hediocoris tibialis** (STÅL) var. **discalis** SCHOUTEDEN.*Hediocoris fasciatus* var. *discalis* SCHOUTEDEN, 1910, Sjöstedt's Kilim.-Meru Exp., 12, p. 149; type : Afrique orientale (Musée de Stockholm).

PARC ALBERT : Ruwenzori, Kalonge, rivière Butahu (1.840 m), 8.XI.1957 (P. VANSCHUYTBROECK), 1 exemplaire. — Déjà signalé du Parc National (H. SCHOUTEDEN, 1944, p. 34).

**Hediocoris tibialis** (STÅL) var. **albofasciatus** (SIGNORET).*Harpactor albofasciatus* SIGNORET, 1858, in THOMSON, Arch. Ent., II, p. 323; type : Côte d'Ivoire (Musée de Vienne).

PARC ALBERT : Ruwenzori, mont Degio (2.200 m), 19.VII.1954 (P. VANSCHUYTBROECK), 1 exemplaire; mont Hoyo, sur plantes basses (1.280 m), 7-15.VII.1955 (P. VANSCHUYTBROECK), 1 exemplaire; Ruwenzori, Migeri, rivière Kamukungu, affluent de la Lume (1.700 m), 16-17.IV.1953 (P. VANSCHUYTBROECK et J. KEKENBOSCH), 1 exemplaire; Ruwenzori, rivière Kakalari, affluent de la Bombi (1.725 m), 9.VIII.1954 (P. VANSCHUYTBROECK et H. SYNAVE), 1 exemplaire. — Déjà signalé du Parc National (H. SCHOUTEDEN, 1944, p. 34).

**Corhinoris alberti** VILLIERS.*Corhinoris alberti* VILLIERS, 1953, Explor. Parc Nat. Albert, fasc. 79, p. 42; type : Parc Albert (Inst. Parcs Nat.).

PARC ALBERT : Seulement dans le secteur Tshiaberimu, mont Buliwa (2.450 m), 25.IV.1955 (P. VANSCHUYTBROECK et R. FONTEYN), 1 exemplaire; rivière Kalivina, affluent de la Talya-Nord (2.350 m), 29.III.1954 (P. VANSCHUYTBROECK et H. SYNAVE), 1 exemplaire; rivière Talya-Nord (2.340 m), 28.III.1954 (P. VANSCHUYTBROECK et H. SYNAVE), 1 exemplaire; Kirungu (2.720 m), 11.III.1954 (P. VANSCHUYTBROECK et H. SYNAVE), 1 exemplaire.

Décrit du Parc National Albert.

**Peprius bukamensis** (SCHOUTEDEN).*Bequaertia bukamensis* SCHOUTEDEN, 1913, Rev. Zool. Bot. Afr., II, p. 242; type : Katanga (Musée Royal de l'Afrique Centrale).

PARC ALBERT : Ruwenzori, Migeri, rivière Kiangwe, affluent de la Lume (1.730 m), 10.IV.1953 (P. VANSCHUYTBROECK et J. KEKENBOSCH), 2 exemplaires; Ruwenzori, Migeri, rivière Kamukungu, affluent de la Lume (1.700 m), 16-17.IV.1953 (P. VANSCHUYTBROECK et J. KEKENBOSCH), 1 exemplaire; Ruwenzori, Kalonge, rivière Katauleko, affluent de la Butahu (2.060 m), 17.II.1953, (P. VANSCHUYTBROECK et J. KEKENBOSCH), 1 exemplaire; Ruwenzori, Moyenne-Lume, Kiribata (1.760 m), 10-15.IV.1953 (P. VANSCHUYTBROECK et J. KEKENBOSCH), 1 exemplaire. — Déjà cité du Parc National (H. SCHOUTEDEN, 1944, p. 37).

Espèce répandue de la Rhodésie au Nord-Est du Congo (Kinshasa).

#### **Haematochares obscuripennis STÅL.**

*Haematochares obscuripennis* STÅL, 1855, Oefv. Vet.-Ak. Förh., p. 190; type : Natal (Musée de Stockholm).

PARC ALBERT : Ruwenzori, Kyandolire, camp des gardes (1.700 m), 7-15.X.1952 (P. VANSCHUYTBROECK et J. KEKENBOSCH), 1 exemplaire. — Déjà cité du Parc National (H. SCHOUTEDEN, 1944, p. 41; A. VILLIERS, 1953, p. 45).

Toute l'Afrique intertropicale.

#### **Vadimon obtusus VILLIERS.**

*Vadimon obtusus* VILLIERS, 1948, Faune Emp. Fr., IX, p. 118, fig. 206 à 208; type : Côte d'Ivoire (Muséum de Paris).

PARC ALBERT : Ruwenzori, rivière Bombi, affluent de la Butahu (1.820 m), 15.IX.1956 (P. VANSCHUYTBROECK), 1 exemplaire. — Déjà cité du Parc National (A. VILLIERS, 1953, p. 46).

De la Côte-d'Ivoire à l'Est du Congo (Kinshasa).

#### **Vestula lineaticeps (SIGNORET).**

*Euagoras lineaticeps* SIGNORET, 1858, in THOMSON, Arch. Ent., II, p. 327; type : Nigeria (Musée de Vienne).

PARC ALBERT : Secteur Tshiaberimu, rivière Mbulikerere, affluent de droite de la Talya-Nord (2.720 m), 26-28.VIII.1953 (P. VANSCHUYTBROECK et V. HENDRICKX). — Déjà cité du Parc National (A. VILLIERS, 1953, p. 46).

Toute l'Afrique forestière, de la Guinée au Congo (Kinshasa).

#### **Phonoctonus fasciatus (PALISOT DE BEAUVOIS).**

*Reduvius fasciatus* PALISOT DE BEAUVOIS, 1805, Hist. Nat. Ins. Afr. Am., p. 65, Hém., pl. II, fig. 5; type : Nigeria (Musée de Vienne).

PARC ALBERT : Ruwenzori, Kalonge, rivière Babalwakitaka, affluent de droite de la Butahu (1.800 m), 11.VIII.1957 (P. VANSCHUYTBROECK), 1 exemplaire. — Déjà cité du Parc National (A. VILLIERS, 1953, p. 46).

**Phonoctonus fasciatus** (PALISOT DE BEAUVOIS) var. **poultoni** SCHOUTEDEN.

*Phonoctonus poultoni* SCHOUTEDEN, 1917, Rev. Zool., Bot. Afr., IV, p. 258; type : Congo (Kinshasa) (Musée Royal de l'Afrique Centrale).

PARC ALBERT : Mont Hoyo, piste de Matupi (1.200 m), 14.VII.1955 (P. VANSCHUYTBROECK), 1 exemplaire. — Déjà cité du Parc National (H. SCHOUTEDEN, 1944, p. 42; A. VILLIERS, 1953, p. 47).

Forme de l'Est du Congo (Kinshasa).

**Coranus pullus** STÅL.

*Coranus pullus* STÅL, 1855, Oefv. Vet.-Ak. Förh., p. 43; type : Natal (Musée de Stockholm).

PARC ALBERT : Secteur Tshiaberimu, mont Musimba, près de la rivière Musabaki (2.450 m), 16-24.III.1954 (P. VANSCHUYTBROECK et H. SYNAVE), 1 exemplaire.

Espèce répandue en Afrique australe et orientale, signalée du Kivu par H. SCHOUTEDEN (1932).

**Coranus reuteri** SCHOUTEDEN.

*Coranus reuteri* SCHOUTEDEN, 1910, Kilim.-Meru Exp., 12, p. 151; type : Kilimandjaro (Musée de Stockholm).

PARC ALBERT : Ruwenzori, marais Kivaita près Ibatama (1.780 m), 14.XII.1956 (P. VANSCHUYTBROECK), 1 exemplaire; mont Hoyo, grotte Yolohafiri (1.030 m), 19-20.VII.1955 (P. VANSCHUYTBROECK), 1 exemplaire; secteur Tshiaberimu, rivière Busiangwa, affluent de la Musavaki (2.380 m), 11-23.VII.1954 (P. VANSCHUYTBROECK et H. SYNAVE), 1 exemplaire; secteur Tshiaberimu, rivière Talya-Nord (2.340 m), 28.III.1954 (P. VANSCHUYTBROECK et H. SYNAVE), 4 exemplaires; secteur Tshiaberimu, Hintumo (2.450 m), 24.III.1954 (P. VANSCHUYTBROECK et H. SYNAVE), 1 exemplaire; secteur Tshiaberimu, rivière Musabaki, affluent de droite de la Talya-Nord (2.720 m), 28.III.1953 (P. VANSCHUYTBROECK et V. HENDRICKX), 1 exemplaire, et 15.III.1954 (P. VANSCHUYTBROECK et H. SYNAVE), 1 exemplaire; secteur Tshiaberimu, Kirungu (2.720 m), 25-29.VIII.1953 (P. VANSCHUYTBROECK et V. HENDRICKX), 1 exemplaire; secteur Tshiaberimu, Vusiango (P. VANSCHUYTBROECK et H. SYNAVE), 1 exemplaire; secteur Tshiaberimu, mont Kitwa (2.840 m), 29.VIII.1953 (P. VANSCHUYTBROECK), 1 exemplaire; secteur Tshiaberimu, mont Musimba (2.450 m), 16.III.1954 (P. VANSCHUYTBROECK et H. SYNAVE), 1 exemplaire; secteur Tshiaberimu, rivière Kalivina, affluent de la Talya-Nord (2.350 m), 29.III.1954 (P. VANSCHUYTBROECK et H. SYNAVE), 1 exemplaire; secteur Tshiaberimu, Busiangwa, affluent de la Musabaki (2.380 m), 11-23.III.1954 (P. VANSCHUYTBROECK et H. SYNAVE), 2 exemplaires. — Déjà cité du Parc National (H. SCHOUTEDEN, 1944, p. 44; A. VILLIERS, 1953, p. 47).

Espèce répandue en Afrique orientale et centrale.

**Nagusta schoutedeni** VILLIERS.

*Nagusta schoutedeni* VILLIERS, 1967, Bull. Inst. Fond. Afr. Noire, **29**, A, 2, pp. 661, 677, fig. 42 à 44; type : Congo (Kinshasa) (Musée Royal de l'Afrique Centrale).

PARC ALBERT : Secteur Tshiaberimu, Kalindera (2.720 m), 23-30.VIII.1953 (P. VANSCHUYTBROECK et V. HENDRICKX), 1 exemplaire, paratype.

**Nagusta punctaticollis** STÅL.

*Nagusta punctaticollis* STÅL, 1865, Hem. afr., III, p. 59; type : Sénégal (Musée de Stockholm).

PARC ALBERT : Secteur Tshiaberimu, rivière Talya-Nord (2.340 m), 23.III.1954 (P. VANSCHUYTBROECK et H. SYNAVE), 1 exemplaire; Ruwenzori, Kamukungu, affluent de la Lume (1.700 m), 16.IV.1953 (P. VANSCHUYTBROECK et J. KEKENBOSCH), 1 exemplaire; Ruwenzori, Kalonge, rivière Butahu (1.840 m), 8.XI.1957 (P. VANSCHUYTBROECK), 1 exemplaire.

Du Sénégal à l'Afrique orientale.

Subfam. **ECTRICHODIINAE****Microstemma atrocyanea** SIGNORET.

*Microstemma atrocyanea* SIGNORET, 1858, in THOMSON, Arch. Ent., II, p. 314, pl. XI, fig. 9; type : Nigeria (Musée de Vienne).

PARC ALBERT : Ruwenzori, Kikura (1.800 m), 27.X.1955 (P. VANSCHUYTBROECK), 1 exemplaire. — Déjà signalé du Parc National (H. SCHOUTEDEN, 1944, p. 26).

Espèce répandue de la Guinée à l'Est du Congo (Kinshasa).

**Ectrichodia tinantae** SCHOUTEDEN.

*Ectrichodia tinantae* SCHOUTEDEN, 1929, Rev. Zool. Bot. Afr., XVIII, p. 256; type : Congo (Kinshasa) (Musée Royal de l'Afrique Centrale).

PARC ALBERT : Ruwenzori, Kalonge, rivière Kamusonge, affluent de la Butahu (1.900 m), 18.VIII.1953 (P. VANSCHUYTBROECK et V. HENDRICKX), 1 exemplaire; mont Hoyo, rivière Issehe, affluent de la Bombuo, mare (1.200 m), 9-12.VII.1955 (P. VANSCHUYTBROECK), 1 exemplaire. — Non cité du Parc National jusqu'ici.

Congo (Kinshasa) et Congo (Brazzaville).



**Ectrichodia barbicornis** (FABRICIUS).

*Reduvius barbicornis* FABRICIUS, 1775, *Syt. Ent.*, p. 750; type : Sierra Leone (British Museum).

PARC ALBERT : Mont Hoyo, grotte Yolohafiri (1.030 m), 16.VII-11.VIII.1955 (P. VANSCHUYTBROECK), 1 exemplaire; Ruwenzori, Kyandolire, camp des gardes (1.700 m), 6-15.X.1952 (P. VANSCHUYTBROECK et J. KEKENBOSCH), 2 exemplaires; Ruwenzori, Kikura, région Bamiangala (1.800 m), 26.VII.1954 (P. VANSCHUYTBROECK et H. SYNAVE), 1 exemplaire; Ruwenzori, mont Ngulungo près de Nyanigaleke (2.500 m), 18.VIII.1953, (P. VANSCHUYTBROECK et V. HENDRICKX), 1 exemplaire; Ruwenzori, mont Degio, secteur Kikura (2.200 m), 15.VII.1954 (P. VANSCHUYTBROECK et H. SYNAVE), 1 larve; Ruwenzori, rivière Lusilube, affluent de la Semliki (2.085 m), 24.IV.1958 (P. VANSCHUYTBROECK), 1 larve. — Déjà signalé du Parc National (H. SCHOUTEDEN, 1944, p. 26; A. VILLIERS, 1953, p. 49).

Du Sénégal au Congo (Kinshasa).

**Cleptriola bayeri** SCHOUTEDEN.

*Cleptria (Cleptriola) bayeri* SCHOUTEDEN, 1919, *Rev. Zool. Bot. Afr.*, VI, p. 216; type : Uganda (Musée Royal de l'Afrique Centrale).

PARC ALBERT : Secteur Tshiaberimu, sommet du mont Tshiaberimu (3.000 m), 22-24.VIII.1953 (P. VANSCHUYTBROECK et V. HENDRICKX), 1 exemplaire; mont Hoyo, mont Sengule (1.380 m), 2-4.VIII.1955 (P. VANSCHUYTBROECK), 1 exemplaire. — Déjà cité du Parc National (H. SCHOUTEDEN, 1944, p. 28).

Espèce largement répandue du Cameroun à l'Uganda.

**SYNAVECORIS** n. gen.

Très petite taille (5 mm). Mâles macroptères, femelles microptères. Tête globuleuse à lobe postérieur court, fortement transverse, à cou très distinct. Yeux petits. Ocelles bien développés (macroptères) ou vestigiels (microptères). Rostre épais, à premier article un peu plus court que le second. Antennes de six articles.

Pronotum transverse, le lobe postérieur nettement plus long que l'antérieur (macroptère) ou à peu près aussi long (microptère). Scutellum profondément déprimé au centre, muni de deux mucrons apicaux très écartés. Ailes des macroptères un peu plus longues que l'abdomen, à cellule apicale interne fortement rétrécie en arrière et cellule apicale externe naissant d'un court tronc commun R+M. Ailes des microptères réduites à un court moignon subovale. Fémurs antérieurs claviformes, portant en dessous quelques petits tubercules coniques. Tibias antérieurs dilatés et aplatis à l'apex, munis d'une petite fossette spongieuse ovale. Premier article des tarsi très court.

Type du genre : *S. dimorphus* n. sp.

**Synavecoris dimorphus** n. sp.

(Fig. 1 et 2.)

Longueur : 5 mm.

Mâles macroptères. — Tête et lobe antérieur du pronotum bruns. Lobe postérieur du pronotum jaunâtre. Scutellum brunâtre avec l'apex testacé. Elytres bruns avec l'extrême base jaunâtre. Pattes brunâtre

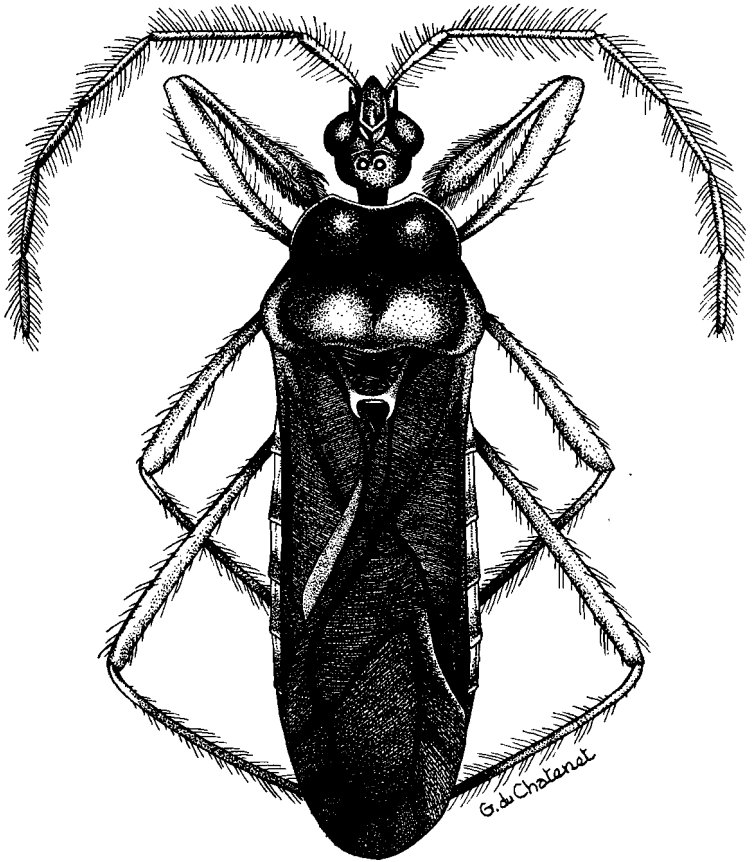


FIG. 1. — *Synavecoris dimorphus* n. gen., n. sp., mâle macroptère.

clair avec la base des fémurs, les genoux et les tarsi testacés. Face ventrale de l'abdomen testacée, largement cernée de brun. Connexivum testacé avec l'apex des segments brunâtre.

Lobe antérieur de la tête une fois et demie plus long que le postérieur, celui-ci plus de deux fois plus large que long. Yeux moyens, de peu moins

larges, vu de dessus, que la moitié de l'espace interoculaire. Côtés du lobe postérieur de la tête arrondis. Ocelles séparés par une distance un peu plus grande que leur diamètre. Cou étroit.

Pronotum à angles collaires arrondis. Lobe antérieur avec un sillon longitudinal médian élargi en fossette ovalaire en arrière où il n'atteint pas la constriction séparant les deux lobes. Celle-ci finement ridulée. Lobe postérieur beaucoup plus large que l'antérieur avec, au milieu, une rangée de grosses fovéoles contiguës, formant sillon et, de chaque côté, une forte impression humérale.

Femelles microptères. — Même coloration générale que les mâles, mais tête et lobe antérieur du pronotum jaunâtres comme le lobe postérieur. Face dorsale de l'abdomen brune. Moignons alaires jaunâtres maculés de brun.

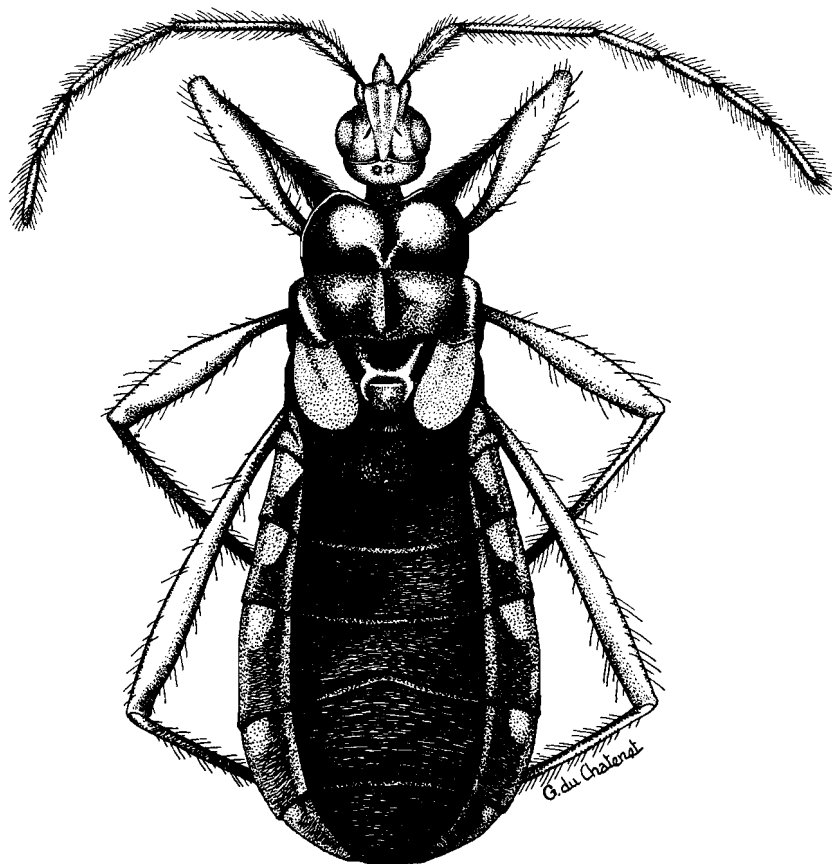


FIG. 2. — *Synavecoris dimorphus* n. gen., n. sp., femelle microptère.

Lobe antérieur de la tête convexe, presque lisse. Yeux petits, cinq fois moins larges, vus de dessus, que l'espace interoculaire; lobe postérieur plus massif que chez le ♂, dilaté latéralement. Pronotum avec ses deux lobes subégaux en longueur, le postérieur de peu plus large que l'antérieur.

Abdomen ovalaire, le deuxième tergite avec, sur ses trois quarts antérieurs, des rides irrégulières, grossièrement longitudinales; tergites III à VI avec leur marge antérieure portant de courtes ridules longitudinales.

PARC ALBERT: Secteur Tshiaberimu, Vikole (2.750 m), rivière Kyambula (P. VANSCHUYTBROECK et R. FONTEYN), 17-19.IV.1955, 1 exemplaire ♂, holotype à l'Institut des Parcs Nationaux; Kirungu (2.720 m), 8-9.III.1954 (P. VANSCHUYTBROECK et H. SYNAVE), 1 exemplaire, allotype ♀ à l'Institut des Parcs Nationaux et 25-29.VIII.1953 (P. VANSCHUYTBROECK et V. HENDRICKX), 1 exemplaire; mont Musimba (2.450 m), 16-24.III.1954 (P. VANSCHUYTBROECK et H. SYNAVE), 1 exemplaire.

#### **Santosia finitima** VARELA.

*Santosia finitima* VARELA, 1904, Mem. Soc. Esp. Hist. Nat., I, p. 123; type : Cameroun (Musée de Madrid).

PARC ALBERT: Secteur Tshiaberimu, rivière Talya-Nord (2.340 m), 23.III.1954 (P. VANSCHUYTBROECK et H. SYNAVE), 1 exemplaire. — Non cité du Parc National jusqu'ici.

Espèce répandue du Cameroun à l'Est du Congo (Kinshasa).

#### **Santosia luteola** DISTANT var. **dispar** SCHOUTEDEN.

*Santosia luteola* DISTANT, 1890, Proc. Zool. Soc. London, p. 478; type : Yambuya (British Museum).

*Santosia luteola* var. *dispar* SCHOUTEDEN, 1931, Ann. Mus. Congo Belge, Zool. (3), II, I, p. 149; type : Congo (Kinshasa) (Musée Royal de l'Afrique Centrale).

PARC ALBERT: Ruwenzori, Kyandolire, camp des gardes (1.700 m), 6-21.X.1952 (P. VANSCHUYTBROECK et J. KEKENBOSCH), 8 exemplaires; Ruwenzori, Kyandolire, rivière Mulaku, affluent de la Kakalari (1.750 m), 14-23.X.1952 (P. VANSCHUYTBROECK et J. KEKENBOSCH), 3 exemplaires; Ruwenzori, Kyandolire, Bwisonge, affluent de la Butahu (1.780 m), 9-22.X.1952 (P. VANSCHUYTBROECK et J. KEKENBOSCH), 4 exemplaires; Ruwenzori, Kalonge, Kityo (2.180 m), 1.IX.1952 (P. VANSCHUYTBROECK et J. KEKENBOSCH), 1 exemplaire; Ruwenzori, Kalonge, Katsambu, affluent de de la Butahu (2.000 m), 23.X.1952 (P. VANSCHUYTBROECK et J. KEKENBOSCH), 1 exemplaire; Ruwenzori, Kalonge, rivière Wandendu, affluent de la Butahu (1.840 m), 2.IX.1952 (P. VANSCHUYTBROECK et J. KEKENBOSCH), 1 exemplaire; Ruwenzori, Kalonge, rivière Kamusonge, affluent de la Butahu (1.800 m), 26.VIII.1952 (P. VANSCHUYTBROECK et J. KEKENBOSCH), 2 exemplaires; Ruwenzori, Kalonge, Kamahoro, affluent de la Butahu (2.010 m), 16.X.1952 (P. VANSCHUYTBROECK et J. KEKENBOSCH), 2 exemplaires; Ruwenzori, Kalonge, Kiondoya-Kwanza (2.030 m), 5-6.II.1952 (P. VANSCHUYTBROECK), 2 exemplaires; Ruwenzori, rivière Katunpla, source, mont Kavakama (1.600 m), 8.I.1954 (H. SYNAVE), 1 exemplaire;

Ruwenzori, Wandondu, affluent de droite de la Butahu, près de Kyandolire (1.840 m), 12.X.1952 (P. VANSCHUYTBROECK et J. KEKENBOSCH), 1 exemplaire; Ruwenzori, Kiurama (2.100 m), 26.X.1953 (P. VANSCHUYTBROECK et V. HENDRICKX), 1 exemplaire; Ruwenzori, Moyenne-Lume, Kiribata, Migeri (1.760 m), 10.IV.1953 (P. VANSCHUYTBROECK et J. KEKENBOSCH), 1 exemplaire; Ruwenzori, mont Vuhonga, vallée de la Lume, secteur Wasongora (2.200 m), 22.VIII.1955 (P. VANSCHUYTBROECK), 1 exemplaire. — Déjà cité du Parc National (H. SCHOUTEDEN, 1944, p. 22; A. VILLIERS, 1953, p. 51).

Afrique orientale et Congo (Kinshasa).

### **Santosia vitticollis** REUTER.

*Santosia vitticollis* REUTER, 1881, Act. Soc. Scient. Fenn., XII, p. 309; type : Congo portugais (Musée de Berlin).

PARC ALBERT : Ruwenzori, Kyandolire, Gongobotsi, affluent de la Kakalari (1.750 m), 27.X.1952 (P. VANSCHUYTBROECK et J. KEKENBOSCH), 1 exemplaire; Ruwenzori, Kyandolire, camp des gardes (1.700 m), 22.X.1952 (P. VANSCHUYTBROECK et J. KEKENBOSCH), 1 exemplaire; Ruwenzori, mont Kavana (1.800 m), 28.II.1951 (J. DE WILDE), 1 exemplaire. — Déjà cité du Parc National Albert (H. SCHOUTEDEN, 1944, p. 22; A. VILLIERS, 1953, p. 51).

Du Gabon à l'Est du Congo (Kinshasa).

### **Santosia maculata** (FABRICIUS).

*Reduvius maculatus* FABRICIUS, 1781, Spec. Ins., II, p. 378; type : Afrique tropicale (British Museum).

PARC ALBERT : Mont Hoyo, sur plantes basses (1.280 m), 7-15.VII.1955 (P. VANSCHUYTBROECK), 1 exemplaire; Ruwenzori, Migeri, rivière Kamukungu, affluent de la Lume (1.700 m), 16-17.IV.1953 (P. VANSCHUYTBROECK et J. KEKENBOSCH), 1 exemplaire; Ruwenzori, Migeri, rivière Basika, affluent de la Lume (1.700 m), IV.1953 (P. VANSCHUYTBROECK et J. KEKENBOSCH), 1 exemplaire; Ruwenzori, Migeri, Kiribata, Moyenne-Lume (1.700 m), 10-15.IV.1953 (P. VANSCHUYTBROECK et J. KEKENBOSCH), 5 exemplaires; Ruwenzori, Kalonge, rivière Kamusonge, affluent de la Butahu (1.900 m), 8.I.1954 (H. SYNAVE), 1 exemplaire; Ruwenzori, mont Kavana (1.800 m), 28.II.1951 (J. DE WILDE), 1 exemplaire. — Déjà signalé du Parc National (H. SCHOUTEDEN, 1944, p. 22; A. VILLIERS, 1953, p. 51).

De la Guinée à l'Est du Congo (Kinshasa).

## Subfam. PIRATINAE

### **Cleptocoris nitidicollis** REUTER.

*Pirates nitidicollis* REUTER, 1881, Act. Soc. Scient. Fenn., XII, p. 44; type : Afrique occidentale (Musée de Berlin).

PARC ALBERT : Ruwenzori, Kyandolire, Bomboka (1.650 m), 15.X.1952 (P. VANSCHUYTBROECK et J. KEKENBOSCH), 1 exemplaire; Ruwenzori, Kalonge (2.210 m), 26-28.VIII.1952

(P. VANSCHUYTBROECK et J. KEKENBOSCH), 1 exemplaire. — Déjà cité du Parc National (H. SCHOUTEDEN, 1944, p. 21; A. VILLIERS, 1953, p. 54).

Espèce largement répandue, de la Casamance à l'Est du Congo (Kinshasa) et au Nord de l'Angola.

#### **Cleptocoris collarti** SCHOUTEDEN.

*Pirates collarti* SCHOUTEDEN, 1931, Ann. Mus. Congo Belge, Zool., (3), sect. II, I, p. 143; type : Congo (Kinshasa) (Musée Royal de l'Afrique Centrale).

PARC ALBERT : Ruwenzori, mont Mulungu (2.600 m), 27.XI.1957 (P. VANSCHUYTBROECK), 2 exemplaires.

Bassin du Congo.

#### **Fusius ugandensis** MILLER.

*Fusius ugandensis* MILLER, 1957, Bull. Brit. Mus. (Nat. Hist.), Entom., 5, 2, p. 60; type : Uganda (British Museum).

PARC ALBERT : Ruwenzori, Kalonge (1.780 m), rivière Bwisonge, affluent de la Butahu, 29.VIII.1952 (P. VANSCHUYTBROECK et J. KEKENBOSCH), 2 exemplaires.

#### **Ectomocoris burgeoni** SCHOUTEDEN.

*Ectomocoris burgeoni* SCHOUTEDEN, 1931, Ann. Mus. Congo Belge, Zool., (3), II, I, p. 139; type : Uele (Musée Royal de l'Afrique Centrale).

PARC ALBERT : Ruwenzori, Bumali, village près de Mutwanga (1.780 m), 5.IX.1957 (P. VANSCHUYTBROECK), 1 exemplaire; Ruwenzori, rivière Talya, source (1.980 m), 28.III.1958 (P. VANSCHUYTBROECK), 1 exemplaire. — Déjà cité du Parc National (H. SCHOUTEDEN, 1944, p. 20).

Connu seulement du Nord-Est du Congo (Kinshasa).

#### **Sirthenea bequaerti** SCHOUTEDEN.

*Sirthenea bequaerti* SCHOUTEDEN, 1913, Rev. Zool. Bot. Afr., II, p. 435; type : Katanga (Musée Royal de l'Afrique Centrale).

PARC ALBERT : Ruwenzori, Kalonge, rivière Kamusonge, affluent de la Butahu (1.900 m), 18.VIII.1953 (P. VANSCHUYTBROECK et V. HENDRICKX), 1 exemplaire.

Congo (Kinshasa).

## Subfam. CETHERINAE

**Cethera musiva** (GERMAR).

*Macrops musivus* GERMAR, 1837, in SILBERMANN, Rev. Ent., V, p. 128; type : Afrique (Musée ?).

PARC ALBERT : Ruwenzori, Kyandolire, camp des gardes (1.700 m), 8.I.1954 (H. SYNAVE), 1 exemplaire; secteur Tshiaberimu, rivière Musavero, affluent de la Kitevia (2.200 m), 25.IV.1955 (P. JOLIVET), 1 exemplaire. — Déjà cité du Parc National (A. VILLIERS, 1953, p. 52).

Toute l'Afrique intertropicale et Madagascar.

## Subfam. REDUVIINAE

**Reduvius collarti** SCHOUTEDEN var. **orientalis** SCHOUTEDEN.

*Reduvius collarti* SCHOUTEDEN, 1929, Rev. Zool. Bot. Afr., XVIII, p. 254; type : Congo (Kinshasa) (Musée Royal de l'Afrique Centrale).

*Reduvius collarti* var. *orientalis*, 1931, Ann. Mus. Congo Belge, Zool., (3), II, I, p. 126; type : Est du Congo (Kinshasa) (Musée Royal de l'Afrique Centrale).

PARC ALBERT : Ruwenzori, Kalonge, gîte Ruwenzori (2.080 m), 29.I-4.II.1955 (P. JOLIVET et R. FONTEYN), 1 exemplaire; Ruwenzori, Kilindere, rive droite de la rivière Ruanoli (2.900 m), 16.IV.1957 (P. VANSCHUYTBROECK), 1 exemplaire; Ruwenzori, Kalonge (2.080 m), 23.VII.1953 (P. VANSCHUYTBROECK et V. HENDRICKX), 1 exemplaire. — Déjà cité du Parc National (H. SCHOUTEDEN, 1944, p. 14).

L'espèce est connue du Bassin du Congo.

Le dernier exemplaire cité est remarquable par l'extension de la coloration sombre.

**Spheganovarus camerunensis** (BREDDIN).

*Spheganocoris camerunensis* BREDDIN, 1903, Sitz.-Ber. Ges. Naturf. Freunde, Berlin, p. 138; type : Cameroun (Musée Berlin-Dahlem).

PARC ALBERT : Ruwenzori, rivière Kakalari, affluent de la Bombi (1.800 m), 22.V.1958 (P. VANSCHUYTBROECK), 1 exemplaire; Ruwenzori, rivière Butahu, affluent de la Semliki (1.760 m), 13.XII.1957 (P. VANSCHUYTBROECK), 1 exemplaire. — Déjà cité du Parc National (H. SCHOUTEDEN, 1944, p. 13; A. VILLIERS, 1953, p. 52).

Toute l'Afrique intertropicale.

**Trichedocla burgeoni** SCHOUTEDEN.

*Trichedocla burgeoni* SCHOUTEDEN, 1944, Explor. Parc Nat. Albert, fasc. 45, p. 15, fig. 6 et 7; type : Kivu (Musée Royal de l'Afrique Centrale).

PARC ALBERT : Ruwenzori, Moyenne-Lume, affluent de la Semliki (1.830 m), 29.VIII.1956 (P. VANSCHUYTBROECK), 1 exemplaire; Ruwenzori, Moyenne-Lume, Kirivata, Migeri (1.760 m), 13-20.IV.1953 (P. VANSCHUYTBROECK et J. KEKENBOSCH), 2 exemplaires; Ruwenzori, Kyandolire, camp des gardes, terreau (1.700 m), 22-25.X.1952 (P. VANSCHUYTBROECK et J. KEKENBOSCH), 2 exemplaires; Ruwenzori, mont Ngulingo, près Nyamgaleke (2.500 m), 3.VI.1954 (P. VANSCHUYTBROECK et H. SYNAVE), 1 exemplaire. — Décrit du Parc National (H. SCHOUTEDEN, 1944, p. 15).

Connu seulement du Kivu.

**Tetroxia overlaeti** SCHOUTEDEN.

*Tetroxia overlaeti* VILLIERS, 1943, Rev. Zool. Bot. Afr., **37**, p. 230, fig.; type : Kasai (Musée Royal de l'Afrique Centrale).

PARC ALBERT : Mont Hoyo, camp sur Balsamines (1.100 m), 10.VII.1955 (P. VANSCHUYTBROECK), 1 exemplaire. — Cité pour la première fois du Parc National.

Congo (Kinshasa).

**Leptacanthaspis abettii** (SCHOUTEDEN).

*Acanthaspis abettii* SCHOUTEDEN, 1931, Ann. Mus. Congo Belge, Zool. (3), II, I, 2, p. 130; type : Congo (Kinshasa) (Musée Royal de l'Afrique Centrale).

PARC ALBERT : Ruwenzori, rivière Butahu, affluent de la Semliki (1.760 m), 13.XII.1957 (P. VANSCHUYTBROECK), 2 exemplaires; Ruwenzori, Kalonge, rivière Kamusonge, affluent de la Butahu (1.900 m), 18.VIII.1953 (P. VANSCHUYTBROECK et V. HENDRICKX), 1 exemplaire; mont Hoyo, mare, rivière Issehe, affluent de la Bombuo (1.200 m), 9-12.VII.1955 (P. VANSCHUYTBROECK), 1 exemplaire. — Déjà cité du Parc National (H. SCHOUTEDEN, 1944, p. 18).

Connu de l'Ituri et du Kivu.

**Acanthaspis bilineolata** (PALISOT DE BEAUVOIS).

*Reduvius bilineolatus*, 1805, PALISOT DE BEAUVOIS, Ins. Afr. Am., Hém., p. 14, pl. I, fig. 3; type : Nigeria (Muséum de Paris).

PARC ALBERT : Ruwenzori, rivière Ruanoli, affluent de la Semliki (1.900 m), 19.VII.1954 (P. VANSCHUYTBROECK et H. SYNAVE), 1 exemplaire. — Déjà cité du Parc National (A. VILLIERS, 1953, p. 52).

Espèce du bloc forestier congolais : du Nigeria à l'Est du Congo (Kinshasa).



**Hermillus capitatus** SCHOUTEDEN.

*Hermillus geniculatus* var. *capitatus* SCHOUTEDEN, 1931, Ann. Mus. Congo Belge, Zool., (3), sect. II, I, p. 134; type : Congo (Kinshasa) (Musée Royal de l'Afrique Centrale).

PARC ALBERT : Mont Hoyo, grotte Yolohafiri (1.030 m), 17-25.VII.1955 (P. VANSCHUYTBROECK), 1 exemplaire. — Cité pour la première fois du Parc National.

Du Ghana à l'Est du Congo (Kinshasa).

**Plynoides benoiti** SCHOUTEDEN.

*Plynoides benoiti* SCHOUTEDEN, 1952, Bull. Ann. Soc. Ent. Belg., **88**, p. 146; type : Congo (Kinshasa) (Musée Royal de l'Afrique Centrale).

PARC ALBERT : Ruwenzori, Kalonge (2.210 m), 26.I.1954 (H. SYNAVE), 1 exemplaire. — Cité pour la première fois du Parc National.

De la Guinée à l'Est du Congo (Kinshasa).

**Psyttala horrida** STÅL.

*Platymeris (Psyttala) horrida* STÅL, 1865, Hem. Afric., III, p. 123; type : Calabar (Musée de Vienne).

PARC ALBERT : Ruwenzori, Kalonge (2.210 m), 27-30.VII.1952 (P. VANSCHUYTBROECK et J. KEKENBOSCH), 1 exemplaire. — Déjà cité du Parc National (A. VILLIERS, 1953, p. 52).

Espèce répandue de la Guinée au Nyassa.

Subfam. **ONCOCEPHALINAE****Sastrapada bocki** SCHOUTEDEN.

*Sastrapada bocki* SCHOUTEDEN, 1931, Ann. Mus. Congo Belge, Zool. (3), II, I, p. 105; type : Congo (Kinshasa) (Musée Royal de l'Afrique Centrale).

PARC ALBERT : Ruwenzori, Kyandolire (1.700 m), 23.X.1952 (P. VANSCHUYTBROECK et J. KEKENBOSCH), 1 exemplaire. — Cité pour la première fois du Parc National.

Du Sénégal au Congo (Kinshasa).

**Oncocephalus alberti** SCHOUTEDEN.

*Oncocephalus alberti* SCHOUTEDEN, 1931, Ann. Mus. Congo Belge, Zool. (3), II, I, p. 114; type : Kivu (Musée Royal de l'Afrique Centrale).

PARC ALBERT : Ruwenzori, Kalonge (1.900 m), rivière Kamasonge, affluent de la Butahu (P. VANSCHUYTBROECK et V. HENDRICKX), 1 exemplaire.

Connu seulement du Kivu.

**Oncocephalus signoreti** REUTER.

*Oncocephalus signoreti* REUTER, 1882, Act. Soc. Sc. Fenn., XII, p. 729, pl. II, fig. 37; type : Sierra Leone (Musée de Vienne).

PARC ALBERT : Ruwenzori, Kikura dans la région de Baniangala (1.800 m), 26.VII.1954 (P. VANSCHUYTBROECK et H. SYNAVE), 1 exemplaire. — Cité pour la première fois du Parc National.

De la Guinée au Nord de l'Angola.

**KEKENBOSCHIA** nov. gen.

Mâle microptère. — Tête étroite à cou très distinct. Lobe antérieur allongé, une fois et demie plus long que le postérieur. Saillie interantennaire bifide, légèrement dressée. Yeux assez gros et saillants. Lobe postérieur deux fois plus large que long, à côtés arrondis. Les deux lobes avec des granulations portant de petites squamules. Ocelles assez grands, à peine surélevés. Premier article du rostre plus long que le second, atteignant le niveau du milieu de l'œil. Premier article des antennes arqué, un peu plus court que le lobe antérieur de la tête; article II près de deux fois plus long que le I; III et IV très grêles, subégaux, ensemble un peu plus courts que le II.

Pronotum un peu plus large que long, à lobe antérieur deux fois plus long que le postérieur. Angles collaires avec une forte saillie subtriangulaire rejetée latéralement. Lobe antérieur convexe, ses marges et des bandes sinueuses sur le disque avec des granulations portant des squamules; côtés avec un fort tubercule en arrière. Lobe postérieur une fois et demie plus large que l'antérieur avec ses angles latéraux triangulaires.

Fémurs antérieurs assez épais, munis en dessous de deux rangées de courtes épines. Tarses de trois articles, les deux premiers articles des tarses antérieurs très courts. Abdomen légèrement lobé latéralement.

Type du genre : *K. ruwenzoriensis* n. sp.

**Kekenboschia ruwenzoriensis** n. sp.

(Fig. 3.)

Longueur : 7,5 mm.

Tête, pronotum et abdomen brun foncé moucheté de jaunâtre. Antennes brunes avec la base du premier article et les deux derniers testacés. Rostre à premier article brun foncé avec l'apex testacé; articles II et III brun clair avec la base du II testacée. Scutellum brun avec la pointe testacée. Connexivum avec une tache testacée dans l'angle basilaire de chaque segment. Fémurs antérieurs bruns maculés de jaunâtre. Fémurs inter-

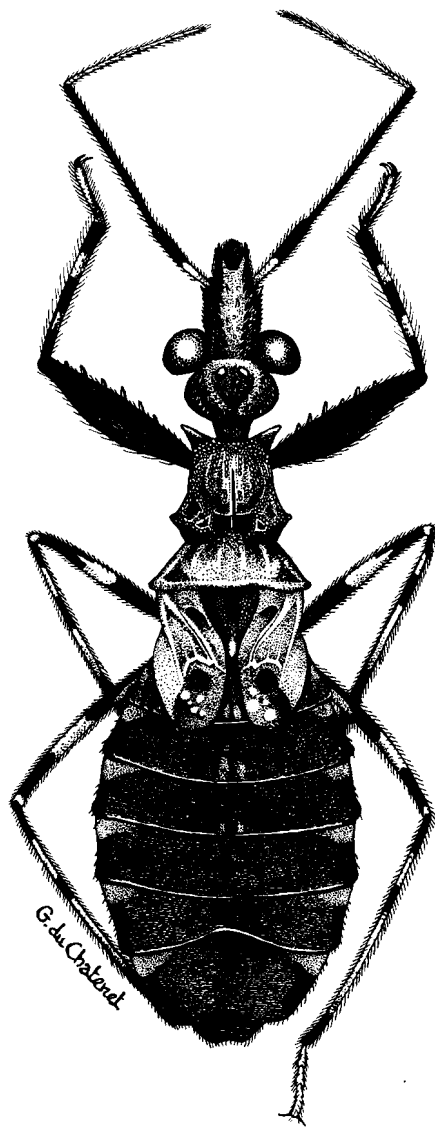


FIG. 3. — *Kekenboschia ruwenzoriensis* n. gen., n. sp.

médiales et postérieurs bruns avec un anneau submédian et une tache sous la base testacés. Tibias bruns avec deux anneaux testacés. Tarses jaunâtres. Moignons alaires jaunâtres avec des macules d'un noir velouté.

PARC ALBERT: Ruwenzori, Kalonge, ruisseau Katsambu (2.000 m), 26.I-19.II.1953 (P. VANSCHUYTBROECK et J. KEKENBOSCH), 1 exemplaire ♂, holotype à l'Institut des Parcs Nationaux.

## Subfam. TRIBELOCEPHALINAE

**Afrodecius collarti** VILLIERS.

*Afrodecius collarti* VILLIERS, 1943, Rev. Fr. Ent., X, 1-2, p. 26; type : Mayumbe (Musée Royal de l'Afrique Centrale).

PARC ALBERT : Mont Hoyo, grotte Manzenzele (1.130 m), 20.VII-8.VIII.1955 (P. VANSCHUYTBROECK), 1 exemplaire. — Cité pour la première fois du Parc National.

Connu seulement du Mayumbe, sa découverte dans le Parc National est assez surprenante, d'autant plus qu'une autre espèce, *A. decoratus* VILLIERS, décrite du Kivu, ne semble pas y avoir été reconnue.

**Tribelocephala constricta** VILLIERS.

*Tribelocephala constricta* VILLIERS, 1952, Rev. Zool. Bot. Afr., XLVI, 3-4, p. 242, fig. 5; type : Uvira (Musée Royal de l'Afrique Centrale).

PARC ALBERT : Ruwenzori, Kalonge, rivière Kamusonga, affluent de la Butahu (1.900 m), 30.IX.1954 (P. VANSCHUYTBROECK et H. SYNAVE), 1 exemplaire; Ruwenzori, mont Degio (2.200 m), 19.VII.1954 (P. VANSCHUYTBROECK et H. SYNAVE), 2 exemplaires; Ruwenzori, Migeri, rivière Basika, affluent de la Lume (1.700 m), 15-16.IV.1953 (P. VANSCHUYTBROECK et J. KEKENBOSCH), 1 exemplaire; Ruwenzori, mont Ngulingo, près de Nyamgaleke (2.500 m), 12.IV.1954 (P. VANSCHUYTBROECK et H. SYNAVE), 1 exemplaire; *idem*, 5.VIII.1954 (P. VANSCHUYTBROECK et H. SYNAVE), 1 exemplaire; mont Hoyo, grotte Matetu, humus à l'entrée de la grotte (1.160 m), 29.VII.1955 (P. VANSCHUYTBROECK), 1 exemplaire. — Cité pour la première fois du Parc National.

**Tribelocephala kivuensis** VILLIERS.

*Tribelocephala kivuensis* VILLIERS, 1952, Rev. Zool. Bot. Afr., XLVI, 3-4, p. 242, fig. 6; type : Kivu (Musée Royal de l'Afrique Centrale).

PARC ALBERT : Mont Hoyo, grotte Tala-Tala (1.170 m.), 7-15.VII.1955 (P. VANSCHUYTBROECK), 1 exemplaire. — Cité pour la première fois du Parc National.

**Tribelocephala vanschuytbroeckii** n. sp.

(Fig. 4.)

Longueur : 8 mm.

M â l e m a c r o p t è r e . — Brun clair, le rostre, le deuxième article des antennes et les suivants, l'apex des tibias et les tarses testacés. Membrane des élytres brun foncé, avec des macules jaunâtres arrondies et un fin liséré blanc contre l'épaississement costal, ce liséré élargi à la base et à l'apex.

Tête, sans le cou, 1,85 fois plus longue que large avec les yeux. Partie postoculaire de la tête à côtés parallèles, une fois et demie plus large que longue. Espace interoculaire de peu moins large qu'un œil vu de dessus. Eperon frontal robuste atteignant à peu près le niveau du milieu du premier article des antennes. Tubercules antennaires très saillants.

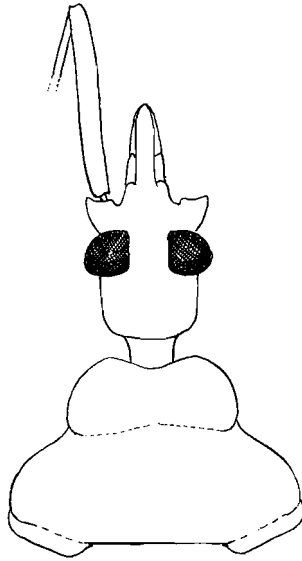


FIG. 4. — *Tribelocephala vanschuytbroeckii* n. sp., avant-corps.

Pronotum aussi long, au milieu, que les trois quarts de la tête sans le cou, 1,7 fois plus large que long au milieu. Lobe postérieur une fois et demie plus long que l'antérieur, 1,7 fois plus large, à angles latéraux arrondis, disque déprimé au milieu en avant, base sillonnée entre les angles scutellaires et latéraux.

Élytres atteignant à peu près l'apex de l'abdomen.

PARC ALBERT : Ruwenzori, marais Kivaita près Ibatama (1.780 m), 4.XII.1956 (P. VANSCHUYTBOECK), 1 exemplaire, holotype ♂ à l'Institut des Parcs Nationaux; rivière Kombo, affluent de la Ruanoli (1.550 m), 19-27.VII.1954 (P. VANSCHUYTBOECK et H. SYNAVE), 3 exemplaires paratypes.

Dans le tableau des espèces de ce genre (A. VILLIERS, Rev. Zool. Bot. Afr., XLVI, 1952, pp. 253-257), *T. vanschuytbroeckii* vient se ranger au n° 10, avec *T. decipiens* VILLIERS. Les deux espèces se distingueront par les caractères suivants :

*T. decipiens* VILLIERS.

1. Longueur : 9,5 mm.
2. Côtés du lobe postérieur de la tête convergents en arrière.
3. Pronotum aussi long que les  $\frac{2}{3}$  de la tête.
4. Lobe postérieur du pronotum 1,5 fois plus large que l'antérieur.

*T. vanschuytbroeckii* n. sp.

1. Longueur : 8 mm.
2. Côtés du lobe postérieur de la tête parallèles.
3. Pronotum aussi long que les  $\frac{3}{4}$  de la tête.
4. Lobe postérieur du pronotum 1,7 fois plus large que l'antérieur.

**Tribelocephala** sp. 1.

PARC ALBERT : Ruwenzori, Mugeru, rivière Basika, affluent de la Lume (1.700 m), 5-16.IV.1953 (P. VANSCHUYTBROECK et J. KEKENBOSCH), 1 exemplaire.

Espèce très voisine de *T. kivuensis*, mais à lobe postérieur de la tête un peu plus court.

**Tribelocephala** sp. 2.

PARC ALBERT : Ruwenzori, rivière Talya, affluent de la Lume (1.870 m), 4.IX.1956 (P. VANSCHUYTBROECK), 1 exemplaire mutilé.

## Subfam. SAICINAE

**Polytoxus wahlbergi** (STÅL).

*Saica wahlbergi* STÅL, 1865, Oefv. Vet.-Ak. Förh., XII, p. 44; type : Cafrerie (Musée de Stockholm).

PARC ALBERT : Mont Musimba, secteur Tshiaberimu, près rivière Musavaki (2.450 m), 18.IV.1955 (P. VANSCHUYTBROECK et R. FONTEYN), 1 exemplaire. — Déjà signalé du Parc National (H. SCHOUTEDEN, 1944, p. 6).

De la Guinée à l'Afrique orientale et australe.

## Subfam. EMESINAE

**Gardena mirabilis** n. sp.

(Fig. 5.)

Longueur : 12 mm.

Tête rouge-brun avec une vague bande jaune entre l'œil et la base des antennes. Rostre et les 2 premiers articles des antennes rouge-brun. Lobe antérieur du pronotum noir avec un léger reflet bleuté; lobe postérieur

bronzé doré en avant, bleuté en arrière, les angles postérieurs brun bleuté, très luisants surmontant une petite tache basilaire jaune pâle; une vague et très courte trainée longitudinale médiane jaunâtre au milieu de la base. Élytres bruns. Pattes antérieures brun-rouge, la pointe des épines fémorales noire, les tibias avec une pubescence dorée. Hanches intermédiaires

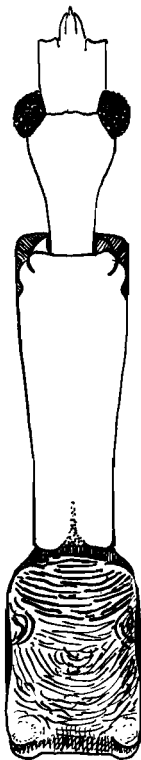


FIG. 5. — *Gardena mirabilis* n. sp., avant-corps.

et postérieures jaune brunâtre. Fémurs postérieurs jaunes avec l'apex blanchâtre précédé d'un anneau brun. Tibias postérieurs jaunes avec la base blanchâtre tachée de brun et suivie d'un anneau brun.

Lobe postérieur de la tête légèrement arrondi derrière les yeux, ceux-ci un peu plus larges, vus de dessus, que la moitié de l'espace interoculaire. Apex du deuxième article du rostre atteignant le niveau du milieu de l'œil.

Pronotum deux fois plus long que la tête. Lobe antérieur étroit, fortement rétréci en arrière, assez finement chagriné, presque bilobé en arrière où il est séparé du lobe postérieur, dorsalement, par un profond sillon transverse et latéralement par un fort étranglement. Lobe postérieur subrectangulaire, fortement et presque régulièrement ridé en travers en avant,

plus finement et plus irrégulièrement en arrière, les nodosités des angles postérieurs lisses.

Élytres atteignant les trois quarts apicaux de l'abdomen. Fémurs antérieurs très longs et très grêles, armés à leur face ventrale d'une dizaine de grandes épines, aussi longues que la largeur du fémur, entre lesquelles sont alignées des épines plus petites et inégales.

PARC ALBERT : Ruwenzori, Kyandolire (1.700 m), camp des gardes, terreau (P. VANSCHUYTBROECK et J. KEKENBOSCH), 22.X.1952, 1 exemplaire ♂, holotype à l'Institut des Parcs Nationaux.

Observations. — Cette espèce est proche de *G. kivuensis* VILLIERS qui est de même taille et habite la même région. Elle s'en distingue immédiatement par sa coloration, sa sculpture et la forme rectangulaire, à angles antérieurs bien marqués, du lobe postérieur du pronotum.

#### **Myiophanes leleupi** VILLIERS.

*Myiophanes leleupi* VILLIERS, 1953, Rev. Zool. Bot. Afr., XLVII, 1-2, p. 31; type : Mont Hoyo (Musée Royal de l'Afrique Centrale).

PARC ALBERT : Mont Hoyo, grotte Saga-Saga (1.160 m), 11.VII-8.VIII.1955 (P. VANSCHUYTBROECK), 2 exemplaires; mont Hoyo, grotte Matata (1.160 m), 28.VII.1955 (P. VANSCHUYTBROECK), 2 exemplaires; grotte Tsebahu (1.200 m), 26.VII.1955 (P. VANSCHUYTBROECK), 1 exemplaire.

Espèce connue jusqu'ici par le type du mont Hoyo.

#### **Lhostella leleupi** VILLIERS.

*Lhostella leleupi* VILLIERS, 1961, Rev. Zool. Bot. Afr., LXIII, 1-2, p. 49, fig. 24; type : Mont Hoyo (Musée Royal de l'Afrique Centrale).

PARC ALBERT : Mont Hoyo, grotte Kwama-Kwama (1.230 m), VIII.1955 (P. VANSCHUYTBROECK), 113 exemplaires; grotte Tsebahu (1.200 m), 26.VII.1955 (P. VANSCHUYTBROECK), 5 exemplaires; grotte Matata (1.160 m), 28.VII.1955 (P. VANSCHUYTBROECK), 1 exemplaire; mont Hoyo, rivière Kisala, affluent de la Muntule (1.150 m), 9.VII.1955 (P. VANSCHUYTBROECK), 4 exemplaires.

Espèce connue de l'Ituri et de la région de Stanleyville.



## INDEX ALPHABÉTIQUE

## SOUS-FAMILLES.

	Pages.		Pages.
<i>Cetherinae</i> ... ..	31	<i>Piratinae</i> ... ..	29
<i>Ectrichodiinae</i> ... ..	24	<i>Reduviinae</i> ... ..	31
<i>Emesinae</i> ... ..	38	<i>Saicinae</i> .. ...	38
<i>Harpactorinae</i> ... ..	17	<i>Tribelocephalinae</i> .. ...	36
<i>Oncocephalinae</i> ... ..	33		

## GENRES ET SOUS-GENRES.

	Pages.		Pages.
<i>Acanthaspis</i> ... ..	32	<i>Nagusta</i> .. ...	24
<i>Afrodecius</i> ... ..	36	<i>Oncocephalus</i> .. ...	33
<i>Cethera</i> ... ..	31	<i>Peprius</i> .. ...	21
<i>Cleptocoris</i> ... ..	29	<i>Phonoctonus</i> ... ..	22
<i>Cleptriola</i> ... ..	25	<i>Plynoïdes</i> ... ..	33
<i>Coranus</i> .. ...	23	<i>Polytoxus</i> ... ..	38
<i>Corhinoris</i> ... ..	21	<i>Psytala</i> .. ...	33
<i>Ectomocoris</i> ... ..	30	<i>Reduvius</i> . ...	31
<i>Ectrichodia</i> ... ..	24	<i>Rhinocoris</i> ... ..	17
<i>Fusius</i> ... ..	30	<i>Santosia</i> .. ...	22
<i>Gardena</i> .. ...	38	<i>Sastrapada</i> ... ..	33
<i>Haematochares</i> ... ..	22	<i>Sirthenea</i> . ...	30
<i>Hedocoris</i> ... ..	20	<i>Sphedanovarus</i> ... ..	31
<i>Hermillus</i> ... ..	33	<i>Synavecoris</i> ... ..	25
<i>Kekenboschia</i> .. ...	34	<i>Tetroxia</i> .. ...	32
<i>Leptacanthaspis</i> ... ..	32	<i>Tribelocephala</i> ... ..	36
<i>Lhostella</i> . ...	40	<i>Trichedocla</i> ... ..	32
<i>Microstemma</i> .. ...	24	<i>Vadimon</i> . ...	22
<i>Myiophanes</i> ... ..	40	<i>Vestula</i> ... ..	22
		<i>Zostus</i> ... ..	20

## ESPÈCES ET SOUS-ESPÈCES.

	Pages.
<i>abettii</i> (SCHOUTEDEN) ( <i>Leptacanthaspis</i> ) ... ..	32
<i>acutus</i> (PALISOT DE BEAUVOIS) ( <i>Zostus</i> ) ... ..	20
<i>alberti</i> SCHOUTEDEN ( <i>Oncocephalus</i> ) ... ..	33
<i>alberti</i> VILLIERS ( <i>Carhinoris</i> ) ... ..	21
<i>albopilosus</i> (SIGNORET) ( <i>Rhinocoris</i> ) ... ..	18
<i>atrocyanea</i> SIGNORET) ( <i>Microstemma</i> ) ..	24
<i>barbicornis</i> (FABRICIUS) ( <i>Ectrichodia</i> ) ..	25
<i>bayeri</i> SCHOUTEDEN) ( <i>Cleptriola</i> ) ..	25
<i>benoitii</i> SCHOUTEDEN) ( <i>Plynoïdes</i> ) .	33
<i>bequaerti</i> SCHOUTEDEN ( <i>Sirthenea</i> ) ... ..	30
<i>bicolor</i> (FABRICIUS) ( <i>Rhinocoris</i> ) ..	17
<i>bilineolata</i> (PALISOT DE BEAUVOIS) ( <i>Acanthaspis</i> ) ... ..	32
<i>bocki</i> SCHOUTEDEN ( <i>Sastrapada</i> ) ..	33
<i>bukamensis</i> (SCHOUTEDEN) ( <i>Peprius</i> ) ..	21
<i>burgeoni</i> SCHOUTEDEN ( <i>Ectomocoris</i> ) ... ..	30
<i>burgeoni</i> SCHOUTEDEN ( <i>Trichedocla</i> ) ... ..	32
<i>camerunensis</i> (BREDDIN) ( <i>Sphedanovarus</i> ) ..	31
<i>capitatus</i> SCHOUTEDEN ( <i>Hermillus</i> ) ... ..	33
<i>collarti</i> SCHOUTEDEN ( <i>Cleptocoris</i> ) ... ..	30
<i>collarti</i> SCHOUTEDEN var. <i>orientalis</i> SCHOUTEDEN ( <i>Reduvius</i> )	31
<i>collarti</i> VILLIERS ( <i>Afrodecius</i> ) ... ..	36
<i>constricta</i> VILLIERS ( <i>Tribelocephala</i> ) ... ..	36
<i>dimorphus</i> n. sp. ( <i>Synavecoris</i> ) ... ..	26
<i>fasciatus</i> (PALISOT DE BEAUVOIS) ( <i>Phonoctonus</i> ) ... ..	22
<i>fasciatus</i> (PALISOT DE BEAUVOIS) var. <i>poultoni</i> SCHOUTEDEN ( <i>Phonoctonus</i> )	23
<i>fasciatus</i> REUTER var. <i>reneri</i> VILLIERS ( <i>Hediocoris</i> ) ... ..	20
<i>finitimea</i> VARELA ( <i>Santosia</i> ) .	28
<i>ghesquierei</i> SCHOUTEDEN ( <i>Rhinocoris</i> ) .	20
<i>horrida</i> STÅL ( <i>Psytala</i> ) ..	33
<i>hutsebauti</i> SCHOUTEDEN ( <i>Rhinocoris</i> ) ..	19
<i>kivuensis</i> VILLIERS ( <i>Tribelocephala</i> ) ... ..	36
<i>leleupi</i> VILLIERS ( <i>Lhostella</i> ) ..	40
<i>leleupi</i> VILLIERS ( <i>Myiophanes</i> ) ... ..	40
<i>lineaticeps</i> (SIGNORET) ( <i>Vestula</i> ) ..	22
<i>luteola</i> DISTANT var. <i>dispar</i> SCHOUTEDEN ( <i>Santosia</i> )	28
<i>maculata</i> (FABRICIUS) ( <i>Santosia</i> ) ..	29
<i>mirabilis</i> n. sp. ( <i>Gardena</i> ) ... ..	38
<i>musiva</i> (GERMAR) ( <i>Cethera</i> ) ..	31
<i>nitidicollis</i> REUTER ( <i>Cleptocoris</i> ) ..	29

	Pages.
<i>obscuripennis</i> STÅL ( <i>Haematochares</i> ) ... ..	22
<i>obtusus</i> VILLIERS ( <i>Vadimon</i> ) . ... ..	22
<i>overlaeti</i> SCHOUTEDEN ( <i>Tetrozia</i> ) .. ... ..	32
<i>punctaticollis</i> STÅL ( <i>Nagusta</i> ) ... ..	24
<i>pullus</i> STÅL ( <i>Coranus</i> ) ... ..	23
<i>rapax</i> (STÅL) ( <i>Rhinocoris</i> ) ... ..	18
<i>rapax</i> (STÅL) var. <i>ornatellus</i> (DISTANT) ( <i>Rhinocoris</i> ) . ... ..	18
<i>reuteri</i> SCHOUTEDEN ( <i>Coranus</i> ) ... ..	23
<i>ruwenzorensis</i> n. sp. ( <i>Kekenboschia</i> ) ... ..	34
<i>schoutedeni</i> VILLIERS ( <i>Nagusta</i> ) ... ..	24
<i>signoreti</i> REUTER ( <i>Oncocephalus</i> ) . ... ..	34
<i>tibialis</i> (STÅL) ( <i>Hediocoris</i> ) ... ..	21
<i>tibialis</i> (STÅL) var. <i>albofasciatus</i> (SIGNORET) ( <i>Hediocoris</i> ) ... ..	21
<i>tibialis</i> (STÅL) var. <i>discalis</i> SCHOUTEDEN ( <i>Hediocoris</i> ) ... ..	21
<i>tinantæ</i> SCHOUTEDEN ( <i>Ectrichodia</i> ) ... ..	24
<i>ugandensis</i> MILLER ( <i>Fusius</i> ) . ... ..	30
<i>vanschuytbroeckii</i> n. sp. ( <i>Tribelocephala</i> ) ... ..	36
<i>venustus</i> (STÅL) ( <i>Rhinocoris</i> ) . ... ..	19
<i>vicinus</i> SCHOUTEDEN ( <i>Rhinocoris</i> ) ... ..	19
<i>vitticollis</i> REUTER ( <i>Santosia</i> ) ... ..	29
<i>wahlbergi</i> (STÅL) ( <i>Polytozus</i> ) . ... ..	38

---

Sorti de presse le 31 juillet 1968.

---

EXPLORATION DU PARC NATIONAL ALBERT  
DEUXIÈME SÉRIE  
Fascicule 21 (3)

---

# HÉMIPTÈRES HENICOCEPHALIDAE

PAR

ANDRÉ VILLIERS (Paris)

---

La très importante collection d'*Henicocephalidae* étudiée ici vient très heureusement compléter nos connaissances de la faune, si riche et si variée, de la dorsale congolaise.

Elle comprend 18 espèces, parmi lesquelles 6, soit un tiers, sont nouvelles.

## I. — LISTE DES ESPÈCES

---

TRIBU SYSTELLODERINI JEANNEL.

GENRE **HENSCIELLA** HORVÁTH.

Genre connu de la région méditerranéenne et des régions chaudes de l'Ancien Monde.

### 1. — **Henschiella alluaudi** (JEANNEL).

*Aenictopechys alluaudi* JEANNEL, Voy. All. Jeann. Afr. Or., Hem. III, p. 142.

Répartition géographique. — Kenya, Kivu.

PARC ALBERT :

Massif du Ruwenzori, Kalonge, 2.100 m, rivière Ngamwamba, affluent de la Butahu, 26-29.VIII.1952 (P. VANSCHUYTBROECK et J. KEKENBOSCH), 1 ex.; *idem*, 2.060 m, rivière Kataleko, affluent de la Butahu, dans l'humus, 28.VIII.1952 (P. VANSCHUYTBROECK et J. KEKENBOSCH), 1 ex.; *idem*, 1.940 m, rivière Babalwakitaka, affluent de la Butahu, dans l'humus de la berge, 14.VIII.1952 (P. VANSCHUYTBROECK et J. KEKENBOSCH), 1 ex.;

*idem*, 2.130 m, rivière Kiondo-ya-Kwanza, affluent de la Butahu, 2.VIII.1952, sous écorce d'arbre abattu, 1 ex. et 5.VIII.1952, sous écorce, 5 ex. (P. VANSCHUYTBROECK et J. KEKENBOSCH).

### GENRE **SYSTELLODERES** BLANCHARD.

*Systelloderes* BLANCHARD, 1852, in GAY, Hist. Fis. Pol. Chile, Zool. VII, p. 224.

Genre largement répandu dans tout le continent américain, l'Afrique, Madagascar et la Nouvelle-Zélande.

#### 2. — **Systelloderes kivuensis** VILLIERS.

*Systelloderes kivuensis* VILLIERS, 1960, Rev. Fr. Ent., **27** (2), p. 160, fig. 9 et 10.

Répartition géographique. — Kivu.

##### PARC ALBERT :

Secteur Tshiaberimu, rivière Musavaki, affluent de la Talya-Nord, 2.720 m, 12-15.III.1954 (P. VANSCHUYTBROECK et H. SYNAVE), 1 ex.; massif du Ruwenzori, Kalonge, 2.010 m, rivière Nyamwamba, affluent de la Butahu, 2-3.II.1953 (P. VANSCHUYTBROECK et J. KEKENBOSCH), 1 ex.

#### 3. — **Systelloderes burgeoni** VILLIERS.

*Systelloderes burgeoni* VILLIERS, 1943, Rev. Zool. Bot. Afr., **37** (3-4), p. 222, fig. 1-2.

Répartition géographique. — Ruwenzori, Kivu, Urundi.

##### PARC ALBERT :

Massif du Ruwenzori, Kalonge, 2.210 m, dans du terreau, 23.VIII.1952 (P. VANSCHUYTBROECK et J. KEKENBOSCH), 1 ex.

#### 4. — **Systelloderes africanus** JEANNEL.

*Systelloderes africanus* JEANNEL, 1941 (1942), Ann. Soc. Ent. Fr., **110**, pp. 304 et 308, fig. 25.

Répartition géographique. — Kivu.

##### PARC ALBERT :

Secteur Tshiaberimu, lieu-dit Kirungu, 11.III.1954 (P. VANSCHUYTBROECK et H. SYNAVE), 6 ex.; *idem*, rivière Mbulikere, affluent de la Talya-Nord, 2.720 m, 26.VIII.1953 (P. VANSCHUYTBROECK et V. HENDRICKX), 2 ex.

5. — **Systelloderes kalongensis** n. sp.

Description. — Voir page 54.

PARC ALBERT :

Massif du Ruwenzori, Kalonge, 2.010 m, rivière Kamahoro, affluent de la Butahu, 10.II.1953 (P. VANSCHUYTBROECK et J. KEKENBOSCH), 1 ex.; *idem*, rivière Nyamwamba, affluent de la Eutahu, 2-3.II.1953 (P. VANSCHUYTBROECK et J. KEKENBOSCH), 4 ex.

6. — **Systelloderes ruwenzoriensis** n. sp.

Description. — Voir page 56.

PARC ALBERT :

Massif du Ruwenzori, Kalonge, 2.130 m, rivière Kiondo-ya-Kwanza, affluent de la Butahu, sous écorce, 5.VIII.1952 (P. VANSCHUYTBROECK et J. KEKENBOSCH), 24 ex.; *idem*, 2.VIII.1952 (P. VANSCHUYTBROECK et J. KEKENBOSCH), 3 ex.; secteur Tshiaberimu, rivière Musavaki, 2.720 m, affluent de la Talya-Nord, 15-21.IV.1955 (P. VANSCHUYTBROECK et R. FONTEYN).

GENRE **HOPLITOCORIS** JEANNEL.

*Hoplitocoris* JEANNEL, 1941 (1942), Ann. Soc. Ent. Fr., **110**, pp. 302 et 313.

Genre largement répandu en Afrique, en Asie méridionale et au Japon.

7. — **Hoplitocoris garambensis** VILLIERS.

*Hoplitocoris garambensis* VILLIERS, 1962, Explor. Parc Nat. Garamba, **32** (1), p. 11, fig. 6 et 7.

Répartition géographique. — Nord-Est du Congo.

PARC ALBERT :

Ruwenzori, Kyandolire, 1.750 m, rivière Mulaku, affluent de la Kakalari, dans du terreau, 15.X.1952 (P. VANSCHUYTBROECK et J. KEKENBOSCH), 1 ex.; *idem*, 1.780 m, rivière Bwisonge, affluent de la Butahu, 13.X.1952 (P. VANSCHUYTBROECK et J. KEKENBOSCH), 1 ex.; Ruwenzori, Kirivata (Migeri), 1.760 m, 10-20.IV.1953 (P. VANSCHUYTBROECK et J. KEKENBOSCH), 2 ex.

8. — **Hoplitocoris kenyensis** (JEANNEL).

*Henicocephalus kenyensis* JEANNEL, 1919, Voy. All. Jeann. Afr. Or., Hem., III, p. 148, pl. V, fig. 4.

Répartition géographique. — Kenya, Kivu.

PARC ALBERT :

Secteur Tshiaberimu, mont Musimba, 2.450 m, près de la rivière Musavaki, 16-24.III.1954 (P. VANSCHUYTBROECK et H. SYNAVE), 1 ex.; secteur Tshiaberimu, rivière Mbulikerere, affluent de la Kalivina, 2.720 m, 28.VIII.1953 (P. VANSCHUYTBROECK et V. HENDRICKX), 1 ex.; Ruwenzori, Kirivata (Migeri), 1.760 m, 10-20.IV.1953 (P. VANSCHUYTBROECK et J. KEKENBOSCH), 1 ex.

## TRIBU HENICOCEPHALINI JEANNEL.

GENRE **DIDYMOCEPHALUS** JEANNEL.

*Didymocephalus* JEANNEL, 1941 (1942), Ann. Soc. Ent. Fr., **110**, pp. 323 et 335.

Genre largement répandu en Afrique, en Asie et dans les îles du Pacifique.

9. — **Didymocephalus angustus** JEANNEL.

*Didymocephalus angustus* JEANNEL, 1941 (1942), Ann. Soc. Ent. Fr., **110**, pp. 339 et 348, fig. 41a.

Répartition géographique. — Afrique occidentale et centrale.

## EX-PARC ALBERT :

Massif du Ruwenzori, mont Ngulingo près Nyamgaleke, 2.500 m, 3.VI.1954 (P. VANSCHUYTBROECK et H. SYNAVE), 1 ex.; secteur Tshiaberimu, rivière Kasinga, affluent de la Talya-Nord, 2.580 m, 6.VI.1955 (P. VANSCHUYTBROECK), 1 ex.; mont Hoyo, grotte Matetu, 1.160 m, 30.VII et 1.VIII.1955 (P. VANSCHUYTBROECK), 1 ex.

10. — **Didymocephalus curculio** (KARSCH).

*Henicocephalus curculio* KARSCH, 1893, Berl. Ent. Zeit., **37**, p. 485.

Répartition géographique. — Espèce largement répandue en Afrique intertropicale, de la Guinée au Tanganyika et à la Rhodésie.

## PARC ALBERT :

Massif du Ruwenzori, mont Ngulingo, près de Nyamgaleke, 2.500 m, 7.XII.1953 (H. SYNAVE), 2 ex.; massif du Ruwenzori, rivière Kamusonge, affluent de la Lume, 1.750 m, 10.I.1958 (P. VANSCHUYTBROECK), 1 ex.; *idem*, rivière Lusilube, affluent de la Semliki, 1.750 m, 22.IV.1958 (P. VANSCHUYTBROECK), 1 ex.; mont Hoyo, grotte Yolohafiri, 1.030 m, 25.VII-9.VIII.1955 (P. VANSCHUYTBROECK), 1 ex.; *idem*, entrée de la grotte Matata, 1.160 m, dans le terreau, 28.VII-11.VIII.1955 (P. VANSCHUYTBROECK), 1 ex.; secteur Tshiaberimu, rivière Kasinga, affluent de la Talya-Nord, 2.580 m, 6.VI.1955 (P. VANSCHUYTBROECK), 1 ex.

11. — **Didymocephalus synavei** n. sp.

Description. — Voir page 57.

## PARC ALBERT :

Massif du Ruwenzori, mont Ngulingo, près de Nyamgaleke, 2.500 m, 6.VIII.1954 (P. VANSCHUYTBROECK et H. SYNAVE), 1 ex.; massif du Ruwenzori, rivière Kakalari, affluent de la Bombi, 1.680 m, 28.IX.1956 (P. VANSCHUYTBROECK), 1 ex.



12. — *Didymocephalus squamulosus* n. sp.

Description. — Voir page 59.

PARC ALBERT :

Massif du Ruwenzori, Kyandolire, 1.700 m, camp des gardes, dans du terreau, 7-9.X.1952 (P. VANSCHUYTBROECK et J. KEKENBOSCH); Kyandolire, 1.750 m, rivière Mulaku, affluent de la Kakalari, 10.X.1952 (P. VANSCHUYTBROECK et J. KEKENBOSCH), 1 ex.; Bomboka, près de Kyandolire, 1.650 m, 15.X.1952 (P. VANSCHUYTBROECK et J. KEKENBOSCH), 1 ex.; Kalonge, près de Kyandolire, 1.800 m, dans une inflorescence de bananier sauvage, 27.IX.1952 (P. VANSCHUYTBROECK et J. KEKENBOSCH), 1 ex.; Kirivata (Migeri), 1.760 m, 10-20.IV.1953 (P. VANSCHUYTBROECK et J. KEKENBOSCH), 4 ex.; Migeri, 1.700 m, rivière Basika, affluent de la Lume (P. VANSCHUYTBROECK et J. KEKENBOSCH), 2 ex.

13. — *Didymocephalus typicus* VILLIERS.

*Didymocephalus typicus* VILLIERS, 1962, Explor. Parc Nat. Garamba, **32** (1), pp. 15 et 20, fig. 13 à 15.

PARC ALBERT :

Massif du Ruwenzori, Kyandolire, 1.700 m, camp des gardes, dans du terreau, 7-21.X.1952 (P. VANSCHUYTBROECK et J. KEKENBOSCH), 2 ex.; Ruwenzori, Mutsora, 1.600 m, ruisseau Katunda, 10.II.1953 (P. VANSCHUYTBROECK et J. KEKENBOSCH), 1 ex.; Ruwenzori, mont Ngulingo, près Nyamgaleke, 2.500, 17-18.VIII.1953 (P. VANSCHUYTBROECK et V. HENBRICKX), 3 ex.; *idem*, 7.XII.1953, 2 ex.; *idem*, 8.XII.1953, 1 ex.; *idem*, 9.I.1954, 3 ex.; *idem*, 17-18.II.1954, 5 ex. (H. SYNAVE); *idem*, 29.IV.1954 (P. VANSCHUYTBROECK et H. SYNAVE), 1 ex.; Ruwenzori, rivière Kamusonge, affluent de la Ndama, 1.700 m, 6.XI.1953 (P. VANSCHUYTBROECK et V. HENBRICKX), 1 ex.; Ruwenzori, rivière Katunda, 1.600 m, 8.I.1954 (H. SYNAVE), 4 ex.; Ruwenzori, rivière Kakalari, affluent de la Bombi, 1.725 m, 10.IV.1954 (P. VANSCHUYTBROECK et H. SYNAVE), 1 ex.; mont Hoyo, entrée de la grotte Matata, 1.160 m, dans le terreau, 28.VII-11.VIII.1955 (P. VANSCHUYTBROECK), 2 ex.; *idem*, grotte Yolohafiri, 1.030 m, 25.VII-9.VIII.1955 (P. VANSCHUYTBROECK), 2 ex.; *idem*, grotte Matetu, 1.160 m, 30.VII-1.VIII.1955 (P. VANSCHUYTBROECK), 2 ex.

Observations. — Cette espèce a été décrite sur un exemplaire macroptère. Il existe également des formes brachyptères dont on trouvera la description page 60.

14. — *Didymocephalus ruwenzoriensis* n. sp.

Description. — Voir page 60.

PARC ALBERT :

Ruwenzori, Kirivata (Migeri), 1.760 m, 10-20.IV.1953 (P. VANSCHUYTBROECK et J. KEKENBOSCH), 1 ex.; Ruwenzori, Kyandolire, 1.750 m, rivière Mulaku, affluent de la Kakalari, dans le terreau, 14.X.1952 (P. VANSCHUYTBROECK et J. KEKENBOSCH), 1 ex.

15. — *Didymocephalus dimorphus* JEANNEL.

*Didymocephalus dimorphus* JEANNEL, 1941 (1942), Ann. Soc. Ent. Fr., **110**, pp. 339 et 348, fig. 40.

Répartition géographique. — Afrique orientale et centrale.

## PARC ALBERT :

Ruwenzori, vallée du mont Mulungu, 2.400 m, 6.XI.1957 (P. VANSCHUYTBROECK), 1 ex.; *idem*, 2.600 m, 29.XI.1957 (P. VANSCHUYTBROECK), 1 ex.; Ruwenzori, 2.210 m, 30.VII.1952, terreau sans fougères (P. VANSCHUYTBROECK et J. KEKENBOSCH), 1 ex.; Ruwenzori, Kalonge, 2.130 m, rivière Kiondo-ya-Kwanza, affluent de la Butahu, dans du terreau, 2.VIII.1952 (P. VANSCHUYTBROECK et J. KEKENBOSCH), 1 ex.; Ruwenzori, Kalonge, 2.210 m, dans une fourmilière, 3-5.VIII.1952 (P. VANSCHUYTBROECK et J. KEKENBOSCH), 1 ex.; Ruwenzori, Kalonge, 2.210 m, 31.VII et 3-5.VIII.1952 (P. VANSCHUYTBROECK et J. KEKENBOSCH), 4 ex.; Ruwenzori, Kikyo, près Kalonge, 2.180 m, 30.VII.1952 (P. VANSCHUYTBROECK et J. KEKENBOSCH), 1 ex.; Ruwenzori, Kalonge, 2.100 m, rivière Nyamwamba, affluent de la Butahu, 8.VIII.1952 (P. VANSCHUYTBROECK et J. KEKENBOSCH), 1 ex.; Ruwenzori, Kalonge, 2.210 m, dans du terreau, 19.VIII-5.IX.1952 (P. VANSCHUYTBROECK et J. KEKENBOSCH), 7 ex.; Ruwenzori, Kalonge, rivière Nyamwamba-Ihongero, 2.480 m, dans du terreau de l'étage des Bambous (P. VANSCHUYTBROECK et J. KEKENBOSCH), 1 ex.; Ruwenzori, Kalonge, 2.210 m, dans des détritiques près des cases, 3-6.IX.1952 (P. VANSCHUYTBROECK et J. KEKENBOSCH), 1 ex.; Ruwenzori, Kalonge, 2.080 m, gîte Ruwenzori, terreau de la berge, 24-29.IX.1952 (P. VANSCHUYTBROECK et J. KEKENBOSCH), 7 ex.; Ruwenzori, Kyandolire, 1.700 m, camp des gardes, dans du terreau, 7-25.X.1952 (P. VANSCHUYTBROECK et J. KEKENBOSCH), 13 ex.; Ruwenzori, Kyandolire, 1.780 m, rivière Bwisonge, affluent de la Butahu, 12-13.X.1952 (P. VANSCHUYTBROECK et J. KEKENBOSCH), 3 ex.; Ruwenzori, Kyandolire, 1.750 m, rivière Mulaku, affluent de la Kakalari, 10-14.X.1952 (P. VANSCHUYTBROECK et J. KEKENBOSCH), 5 ex.; Ruwenzori, Kalonge, 2.010 m, rivière Nyamwamba, 27.I.1953 (P. VANSCHUYTBROECK et J. KEKENBOSCH), 1 ex.; Ruwenzori, Kalonge près de Kyandolire, 1.800 m, dans l'inflorescence d'un bananier sauvage, 27.IX.1952 (P. VANSCHUYTBROECK et J. KEKENBOSCH), 1 ex.; Ruwenzori, Kalonge, 2.010 m, rivière Kamahoro, affluent de la Butahu, 10.II.1953 (P. VANSCHUYTBROECK et J. KEKENBOSCH), 1 ex.; Ruwenzori, Kalonge, 2.060 m, rivière Katauleko, affluent de la Butahu, 17.II.1953 (P. VANSCHUYTBROECK et J. KEKENBOSCH), 2 ex.; Ruwenzori, Kalonge, 2.010 m, rivière Nyamwamba, affluent de la Butahu, 13-16.II.1953 (P. VANSCHUYTBROECK et J. KEKENBOSCH), 1 ex.; Ruwenzori, Kalonge, 2.000 m, ruisseau Katsambu, affluent de droite de la Butahu, 26.I-19.II.1953 (P. VANSCHUYTBROECK et J. KEKENBOSCH), 25 ex.; Kalonge, 2.010 m, rivière Nyamwamba, affluent de la Butahu, 2-8.II.1953 (P. VANSCHUYTBROECK et J. KEKENBOSCH), 8 ex.; Ruwenzori, Kalonge, 2.060 m, ruisseau Karambura, affluent de la Katauleko, 30.I-21.II.1953 (P. VANSCHUYTBROECK et J. KEKENBOSCH), 28 ex.; Ruwenzori, lieu-dit Ihongero, entre Kalonge et Mahungu, 2.480 m (P. VANSCHUYTBROECK et J. KEKENBOSCH), 3 ex.; Ruwenzori, Kirivata (Migeri), 1.760 m, 10-20.IV.1953 (P. VANSCHUYTBROECK et J. KEKENBOSCH), 1 ex.; Ruwenzori, Migeri, 1.700 m, rivière Basika, affluent de la Lume, 15-16.IV.1953 (P. VANSCHUYTBROECK et J. KEKENBOSCH), 1 ex.; Kyandolire, 1.700 m, VII.1953 (J. M. VRYDAGH), 1 ex.; secteur Tshiaberimu, rivière Mbulikerere, 2.720 m, affluent de la Kalivina, 24-28.VIII.1953 (P. VANSCHUYTBROECK et V. HENDRICKX), 2 ex.; secteur Tshiaberimu, lieu-dit Kirungu, 2.720 m, 25-29.VIII.1953 (P. VANSCHUYTBROECK et V. HENDRICKX), 10 ex. et 8-11.III.1954 (P. VANSCHUYTBROECK et H. SYNAVE), 5 ex.; Ruwenzori, Kalonge, 1.900 m, rivière Kamusonge, affluent de la Butahu, 8.I.1954 (H. SYNAVE), 1 ex.; secteur Tshiaberimu, rivière Talya-Nord, 2.340 m, 28.III.1954 (P. VANSCHUYTBROECK et H. SYNAVE), 1 ex.; secteur Tshiaberimu, mont Musimba, 2.450 m, près de la rivière Musabaki, 16-24.III.1954 (P. VANSCHUYTBROECK et H. SYNAVE), 11 ex.; secteur Tshiaberimu,

rivière Busiangwa, affluent de la Musavaki, 2.380 m (P. VANSCHUYTBROECK et H. SYNAVE), 3 ex.; secteur Tshiaberimu, lieu-dit Kalindera, 2.720 m, 27.III.1954 (P. VANSCHUYTBROECK et H. SYNAVE), 2 ex.; secteur Tshiaberimu, rivière Musavaki, affluent de la Talya-Nord, 2.720 m, 12-15.III.1954 (P. VANSCHUYTBROECK et H. SYNAVE), 2 ex.; secteur Tshiaberimu, rivière Talya-Nord, affluent de la Semliki, 25.III.1954 (P. VANSCHUYTBROECK et H. SYNAVE), 1 ex.; secteur Tshiaberimu, rivière Mbulikerere, affluent de la Kalivina, 2.720 m, 11-18.III.1954 (P. VANSCHUYTBROECK et H. SYNAVE), 5 ex.; secteur Tshiaberimu, rivière Musavaki, affluent de la Talya-Nord, 2.720 m, 15-21.IV.1955 (P. VANSCHUYTBROECK et R. FONTEYN), 8 ex.; secteur Tshiaberimu, lieu-dit Vikole, rivière Kyambula, 2.750 m, 17-19.IV.1955 (P. VANSCHUYTBROECK et R. FONTEYN), 6 ex.; secteur\* Tshiaberimu, mont Kamatondi, près Kirungu, 2.850 m, 22-23.IV.1955 (P. VANSCHUYTBROECK et R. FONTEYN), 1 ex.; Ruwenzori, Mahungu, gîte Ruwenzori, 3.350 m, sous des mousses, 30.VIII.1955 (P. VANSCHUYTBROECK), 2 ex.

### 16. — *Didymocephalus elegans* VILLIERS.

*Didymocephalus elegans* VILLIERS, 1960, Ann. Mus. Congo, Tervuren, in-8°, Zool., **81**, p. 463, fig. 5.

Répartition géographique. — Tanganyika, Congo.

PARC ALBERT :

Ruwenzori, Kalonge, 2.210 m, 2, 7-30.VII.1952 (P. VANSCHUYTBROECK et J. KEKENBOSCH), 3 ex.; Ruwenzori, Kalonge, 2.180 m, rivière Katauleko, affluent de la Butahu, 28.VII-3.VIII.1952 (P. VANSCHUYTBROECK et J. KEKENBOSCH), 35 ex.; Ruwenzori, Kalonge, 2.130 m, rivière Kiondo, affluent de la Butahu, 31.VII.1952 (P. VANSCHUYTBROECK et J. KEKENBOSCH), 1 ex.; Ruwenzori, Kalonge, 2.100 m, rivière Nyamwamba, affluent de la Butahu, 29.VII.1952 (P. VANSCHUYTBROECK et J. KEKENBOSCH), 2 ex.; Ruwenzori, Kikyo, près de Kalonge, 2.180 m, 30.VII.1952 (P. VANSCHUYTBROECK et J. KEKENBOSCH), 4 ex.; Ruwenzori, Kalonge, 2.130 m, rivière Kiondo, affluent de la Butahu, 6.VIII.1952 (P. VANSCHUYTBROECK et J. KEKENBOSCH), 1 ex.; Ruwenzori, Kalonge, 2.100 m, rivière Nyamwamba, affluent de la Butahu, 8.VIII.1952 (P. VANSCHUYTBROECK et J. KEKENBOSCH), 2 ex.; Ruwenzori, Kalonge, 2.210 m, 14-15.VIII.1952 (P. VANSCHUYTBROECK et J. KEKENBOSCH), 1 ex.; Ruwenzori, Kalonge, 2.180 m, rivière Katauleko, affluent de la Butahu, 18-19.VIII.1952 (P. VANSCHUYTBROECK et J. KEKENBOSCH), 10 ex.; Ruwenzori, Kalonge, 2.210 m, terreau, 19.VIII.1952 (P. VANSCHUYTBROECK et J. KEKENBOSCH), 1 ex.; Ruwenzori, Kalonge, 2.210 m, 21-22.VIII.1952 (P. VANSCHUYTBROECK et J. KEKENBOSCH), 2 ex.; Ruwenzori, Kalonge, 1.980 m, rivière Butahu, terreau, 20.VIII.1952 (P. VANSCHUYTBROECK et J. KEKENBOSCH), 1 ex.; Ruwenzori, Kalonge, 2.210 m, terreau, 23.VIII.1952 (P. VANSCHUYTBROECK et J. KEKENBOSCH), 1 ex.; Ruwenzori, Kalonge, 2.210 m, 22-28.VIII.1952 (P. VANSCHUYTBROECK et J. KEKENBOSCH), 5 ex.; *idem*, 2.IX.1952 (P. VANSCHUYTBROECK et J. KEKENBOSCH), 1 ex.; Ruwenzori, Kalonge, rivière Nyamwamba-Ihongero, 2.480 m, étage des Bambous (P. VANSCHUYTBROECK et J. KEKENBOSCH), 29 ex.; Kalonge, gîte Ruwenzori, 2.030 m, dans le terreau de la berge, 24-29.IX.1952 (P. VANSCHUYTBROECK et J. KEKENBOSCH), 5 ex.; Ruwenzori, Kalonge, 2.000 m, rivière Katsambu, affluent de la Butahu, 29.IX-3.X.1952 (P. VANSCHUYTBROECK et J. KEKENBOSCH), 1 ex.; Ruwenzori, Kishushuti, 2.700 m, mont entre Ihongero et Mahunga, 2.X.1952 (P. VANSCHUYTBROECK et J. KEKENBOSCH), 2 ex.; Ruwenzori, Kalonge, 2.010 m, rivière Nyamwamba, affluent de la Butahu, 26.IX.1952 (P. VANSCHUYTBROECK et J. KEKENBOSCH), 1 ex.; Ruwenzori, Kyandolire, 1.750 m, rivière Mulaku, affluent de la Kakalari, dans du terreau, 10-14.X.1952 (P. VANSCHUYTBROECK et J. KEKENBOSCH), 2 ex.; Ruwenzori, Kyandolire, 1.700 m, camp des gardes, dans du terreau, 7-25.X.1952 (P. VANSCHUYTBROECK et J. KEKENBOSCH), 61 ex.; Ruwenzori, Kalonge, près de Kyandolire, 1.800 m, dans une inflorescence de bananier sauvage, 27.IX.1952

(P. VANSCHUYTBROECK et J. KEKENBOSCH), 19 ex.; Ruwenzori, rivière Nyamwamba, affluent de la Butahu, près de Kalonge, 2.480 m, 2.IX.1952 (P. VANSCHUYTBROECK et J. KEKENBOSCH), 1 ex.; Ruwenzori, Kyandolire, mont Ibale, 1.800 m, 26-29.I.1953 (P. VANSCHUYTBROECK et J. KEKENBOSCH), 17 ex.; Ruwenzori, Kalonge, 2.010 m, rivière Kamahoro, affluent de la Butahu, 5-10.II.1953 (P. VANSCHUYTBROECK et J. KEKENBOSCH), 29 ex.; Ruwenzori, Kalonge, 2.030 m, rivière Kiondo-ya-Kwanza, 9.II.1953 (P. VANSCHUYTBROECK et J. KEKENBOSCH), 5 ex.; Ruwenzori, Kalonge, 2.060 m, rivière Katauleko, affluent de la Butahu, 17.III.1953 (P. VANSCHUYTBROECK et J. KEKENBOSCH), 30 ex.; Ruwenzori, Kalonge, 2.030 m, rivière Kiondo-ya-Kwanza, 19.II.1953 (P. VANSCHUYTBROECK et J. KEKENBOSCH), 8 ex.; Ruwenzori, Kalonge; 2.000 m, ruisseau Katsambu, affluent de droite de la Butahu, 26.I-19.II.1953 (P. VANSCHUYTBROECK et J. KEKENBOSCH), 2 ex.; Ruwenzori, Kalonge, 2.010 m, rivière Nyamwamba, affluent de la Butahu, 3.II.1953 (P. VANSCHUYTBROECK et J. KEKENBOSCH), 2 ex.; Ruwenzori, Kalonge, 2.060 m, ruisseau Karambura, affluent de la Katauleko, 30.I-21.II.1953 (P. VANSCHUYTBROECK et J. KEKENBOSCH), 12 ex.; Ruwenzori, Moyenne-Lume, 1.760 m, Kiribata (Migeri), 10.IV.1953 (P. VANSCHUYTBROECK et J. KEKENBOSCH), 1 ex.; Ruwenzori, Moyenne-Lume, 1.900 m, Kyalema, 13.IV.1953 (P. VANSCHUYTBROECK et J. KEKENBOSCH), 3 ex.; Ruwenzori, Haute-Lume, 2.120 m, Nyamgalaka, 15.IV.1953 (P. VANSCHUYTBROECK et J. KEKENBOSCH), 6 ex.; Ruwenzori, Kirivata (Migeri), 1.760 m, 10-20.IV.1953 (P. VANSCHUYTBROECK et J. KEKENBOSCH), 2 ex.; Ruwenzori, Migeri, 1.700 m, rivière Basika, affluent de la Lume, 15-16.IV.1953 (P. VANSCHUYTBROECK et J. KEKENBOSCH), 1 ex.; Ruwenzori, Kalonge, 2.210 m, VI.1953 (J. M. VRYDAGH), 2 ex.; secteur Tshiaberimu, lieu-dit Kirungu, 2.720 m, 25-29.VIII.1953 (P. VANSCHUYTBROECK et V. HENDRICKX), 8 ex.; secteur Tshiaberimu, 2.720 m, rivière Musavaki, affluent de la Talya-Nord (P. VANSCHUYTBROECK et V. HENDRICKX), 2 ex.; Ruwenzori, Kalonge, 1.900 m, rivière Kamusonge, affluent de la Butahu, 8.I.1954 (H. SYNAVE), 2 ex.; Ruwenzori, rivière Katunda, 1.600 m, 8.I.1954 (H. SYNAVE), 1 ex.; secteur Tshiaberimu, rivière Talya-Nord, 2.340 m, 28.III.1954 (P. VANSCHUYTBROECK et H. SYNAVE), 17 ex.; secteur Tshiaberimu, lieu-dit Kirungu, 2.720 m, 11.III.1954 (P. VANSCHUYTBROECK et H. SYNAVE), 3 ex.; secteur Tshiaberimu, rivière Musabaki, affluent de droite de la Talya-Nord, 2.720 m, 15.III.1954 (P. VANSCHUYTBROECK et H. SYNAVE), 3 ex.; secteur Tshiaberimu, mont Musimba, 2.450 m, 16-24.III.1954 (P. VANSCHUYTBROECK et H. SYNAVE), 3 ex.; secteur Tshiaberimu, lieu-dit Kirungu, 2.720 m, 8-9.III.1954 (P. VANSCHUYTBROECK et H. SYNAVE), 4 ex.; secteur Tshiaberimu, rivière Musavaki, affluent de la Talya-Nord, 2.720 m, 12-15.III.1954 (P. VANSCHUYTBROECK et H. SYNAVE), 1 ex.; secteur Tshiaberimu, rivière Mbulikerere, affluent de la Kalivina, 2.720 m, 11-18.III.1954 (P. VANSCHUYTBROECK et H. SYNAVE), 3 ex.

#### 17. — *Didymocephalus grandissimus* n. sp.

Description. — Voir page 62.

PARC ALBERT :

Ruwenzori, mont Ngulingo près de Nyamgaleke, 2.500 m, 17.II.1954 (H. SYNAVE), 1 ex.

GENRE **EMBOLORRHINUS** JEANNEL.

*Embolorrhinus* JEANNEL, 1941 (1942), Ann. Soc. Ent. Fr., **110**, pp. 323 et 355.

Genre propre à l'Afrique tropicale et à Madagascar.

18. — **Embolorrhinus tuberculatus** (BERGROTH).

*Henicocephalus tuberculatus* BERGROTH, 1905, Ann. Soc. Ent. Belg., **49**, p. 377.

Répartition géographique. — Afrique occidentale et centrale.

PARC ALBERT :

Ruwenzori, Moyenne-Lume, 1.760 m, Kiribata (Migeri), 10-16.IV.1963 (P. VANSCHUYT-BROECK et J. KEKENBOSCH), 3 ex.

## II. — DESCRIPTION DES FORMES NOUVELLES

### 1. — *Systelloderes kalongensis* n. sp.

(Fig. 1 et 2.)

Longueur : 4,75 mm.

Brun-rouge foncé avec les antennes, les pattes intermédiaires et postérieures ainsi que le rostre jaunâtres.

Tête étroite, à constriction postoculaire profonde. Yeux gros, un peu plus larges, vus de dessus, que la moitié de l'espace interoculaire. Ocellus gros et nettement surélevés. Article III des antennes un peu plus long que le II. Lobe postérieur de la tête ovoïde, plus long que large, ses côtés régulièrement arrondis avec la plus grande largeur au milieu.

Pronotum une fois et un tiers plus large que long au milieu. Lobe antérieur assez court, échancré en avant, faiblement sillonné. Lobe antérieur ample, à côtés subparallèles en arrière et disque avec un sillon longitudinal médian se terminant en arrière dans une large fovéole. Lobe postérieur ample, à côtés largement arrondis, base fortement échancrée.

Elytres larges et étroites, quatre fois et demie plus longs que le pronotum au milieu. Fémurs antérieurs épais, un peu moins larges que le lobe postérieur de la tête. Tibias antérieurs près de cinq fois plus longs que larges à l'apex.

#### PARC ALBERT :

Ruwenzori, Kalonge, 2.010 m, 2-10.II.1953 (P. VANSCHUYTBROECK et J. KEKENBOSCH).  
Holotype ♂ et paratype à l'Institut des Parcs Nationaux.

Observations. — Cette espèce est très proche de *S. urundiensis* VILLIERS, 1960 qui présente comme elle une tête à lobe postérieur plus long que large. Les deux espèces se distingueront à l'aide des caractères suivants :

#### *S. urundiensis* VILLIERS.

1. Longueur : 3.5 mm.
2. Lobe postérieur de la tête avec sa plus grande largeur en arrière du milieu.
3. Avant-corps testacé.
4. Côtés du lobe postérieur du pronotum presque droits.

#### *S. kalongensis* n. sp.

1. Longueur : 4.75 mm.
2. Lobe postérieur de la tête avec sa plus grande largeur au milieu.
3. Avant-corps brun foncé.
4. Côtés du lobe postérieur du pronotum nettement convexes.

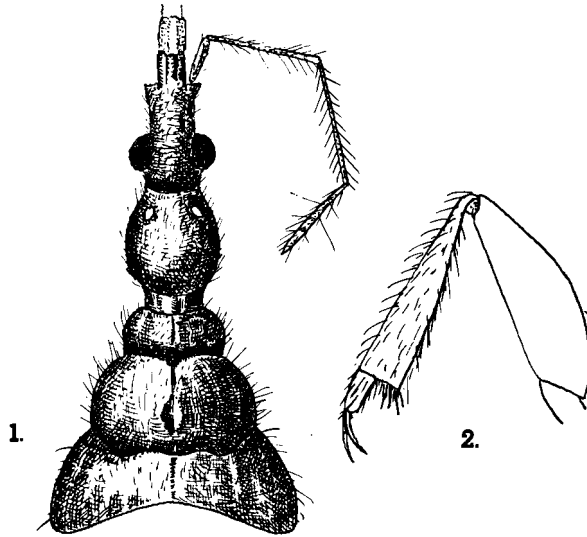


FIG. 1-2. — *Systelloderes kalongensis* n. sp.  
 1 : avant-corps, vue dorsale; 2 : patte antérieure.

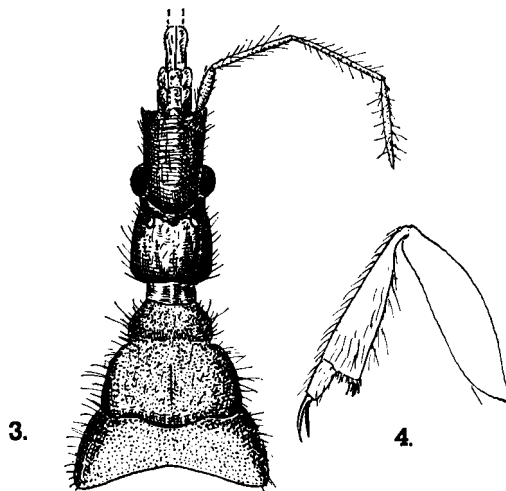


FIG. 3-4. — *Systelloderes ruwenzoriensis* n. sp.  
 3 : avant-corps, vue dorsale; 4 : patte antérieure.

2. — **Systelloderes ruwenzoriensis** n. sp.

(Fig. 3 et 4.)

Longueur : 3,5 mm.

Tête luisante; lobe antérieur brun-rouge foncé, lobe postérieur brun-rouge clair, tubercules antennaires, partie préantennaire de la tête, rostre et antennes roussâtres. Pronotum mat, jaune brunâtre. Élytres bruns. Pattes jaunâtres.

Tête relativement robuste à constriction interoculaire profonde et très fortement arquée en arrière. Distance de l'œil au sommet du tubercule antennaire près de deux fois plus longue que l'œil. Yeux petits, bien moins larges, vus de dessus, que la moitié de l'espace interoculaire. Article III des antennes un peu plus long que le II. Lobe postérieur de la tête trapézoïdal, plus large que long, à côtés droits et divergents, la base légèrement bilobée.

Pronotum un peu plus large que long (38 : 30) à disque subplan. Lobe antérieur rétréci en avant où il est très faiblement échancré. Lobe moyen modérément élargi, à côtés subparallèles et disque avec une légère impression longitudinale médiane n'atteignant ni la base ni le bord antérieur. Lobe postérieur court, à côtés assez faiblement mais régulièrement arrondis. Base fortement échancrée.

Élytres longs et étroits, près de cinq fois plus longs que le pronotum au milieu. Fémurs antérieurs épais, mais bien moins larges que la tête. Tibias antérieurs robustes, quatre fois plus longs que larges à l'apex.

## PARC ALBERT :

Massif du Ruwenzori, Kalonge, 2.130 m, rivière Kyondo-ya-Kwanza, 5.VIII.1952 (P. VANSCHUYTBROECK et J. KEKENBOSCH). Holotype ♂ et paratypes à l'Institut des Parcs Nationaux.

Observations. — Cette espèce est très proche de *S. basilewskyi* VILLIERS du Tanganyika. Les deux espèces se distingueront à l'aide des caractères suivants :

<i>S. basilewskyi</i> VILLIERS.	<i>S. ruwenzoriensis</i> n. sp.
1. Côtés du lobe postérieur de la tête convexes.	1. Côtés du lobe postérieur de la tête droits et divergents vers l'arrière.
2. Tempes bien marquées, aussi longues que la moitié de l'œil.	2. Tempes nulles, les côtés du lobe postérieur de la tête partant obliquement de l'œil.
3. Lobe postérieur du pronotum plus court que le lobe médian.	3. Lobe postérieur du pronotum à peu près aussi long que le lobe médian.



**Didymocephalus synavei** n. sp.

(Fig. 5 à 7.)

Longueur : 5,5 mm.

Lobe antérieur de la tête brun foncé, lobe postérieur jaunâtre. Antennes brunes avec seulement les deux tiers apicaux de l'article IV blanchâtres. Rostre brun. Pronotum, scutellum et élytres brun foncé. Pattes antérieures brun foncé, les genoux jaunes. Fémurs intermédiaires et postérieurs bruns avec la base et l'apex testacés, cette coloration très étendue sur les intermédiaires. Tibias testacés, vaguement assombris au milieu.

Lobe antérieur de la tête robuste, deux fois plus long que le postérieur. Yeux petits, 5 fois moins larges, vus de dessus, que l'espace interoculaire, leur longueur égale aux deux tiers de la distance qui les sépare de la base du tubercule antennaire. Lobe postérieur globuleux, une fois et demie plus large que long, ses côtés régulièrement arrondis, son disque avec un léger sillon longitudinal médian. Antennes robustes, leur article II un peu plus long que le troisième. Pubescence du dessus et des côtés de la tête courte et égale.

Pronotum une fois et demie plus large que long au milieu, avec une pubescence formée de poils courts et épais. Bord collaire droit. Lobe antérieur rétréci en avant, saillant au milieu en arrière. Lobe moyen plus d'une fois et demie plus large que l'antérieur, profondément sculpté, ses côtés très faiblement divergents en arrière. Lobe postérieur une fois et un tiers plus large que le lobe moyen, ses côtés subparallèles en arrière, sa base profondément échancrée.

Elytres courts, une fois et demie plus longs que l'avant-corps, dépassant faiblement l'apex de l'abdomen. Pattes antérieures robustes, courtes. Fémur antérieur un peu plus court que la tête; tibia antérieur très épais, aussi large que le fémur à l'apex, trois fois et demie plus long que large à l'apex.

## PARC ALBERT :

Ruwenzori, mont Ngulingo, près Nyamgaleke, 2.500 m, 6.VIII.1954 (P. VANSCHUYT-BROECK et H. SYNAVE), holotype à l'Institut des Parcs Nationaux. Paratype du Ruwenzori, rivière Kakalari, 1.680 m, 28.IX.1956 (P. VANSCHUYTBROECK).

Observations. — Dans le tableau des espèces de ce genre [A. VILLIERS 1962, Explor. Parc Nat. Garamba, **32** (1), p. 13] *D. synavei* vient se placer au n° 4 avec *D. rarus* VILLIERS. L'espèce nouvelle décrite ci-après, *D. squamulosus*, appartient au même groupe. Les trois espèces se sépareront à l'aide des caractères suivants :

- Lobe postérieur de la tête sombre ..... a
- Lobe postérieur de la tête jaune ..... *D. synavei* n. sp.

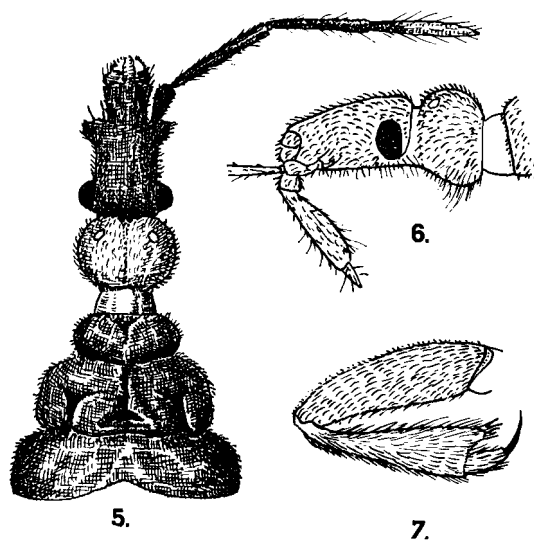


FIG. 5-7. — *Didymocephalus synavei* n. sp.  
5 : avant-corps, vue dorsale; 6 : tête, profil; 7 : patte antérieure.

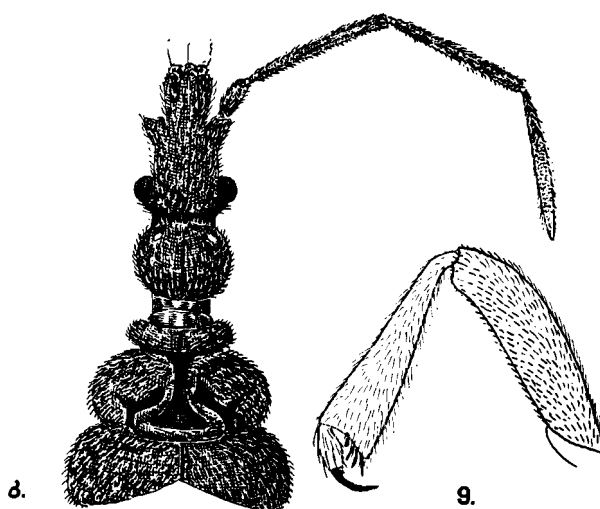


FIG. 8-9. — *Didymocephalus squamulosus* n. sp.  
8 : avant-corps, vue dorsale; 9 : patte antérieure.

- a.* Pubescence de l'avant-corps formée de poils soyeux fins, courts et souples. Œil plus long que la distance qui le sépare de la base du tubercule antennifère ..... *D. rasus* VILLIERS.
- Pubescence de l'avant-corps formée de poils épais, squamuleux, très courts et raides. Œil moins long que la distance qui le sépare de la base du tubercule antennifère ..... *D. squamulosus* n. sp.

***Didymocephalus squamulosus* n. sp.**

(Fig. 8 et 9.)

Longueur : 5,5-5,75 mm.

Tête brun noirâtre. Antennes brunes, le dernier article plus ou moins largement jaunâtre. Rostre brun à noir. Pronotum brun noirâtre, le bord collaire et la base plus ou moins rufescents. Scutellum noirâtre. Élytres brun foncé. Pattes antérieures noirâtres, les genoux jaunâtre clair ou non. Fémurs intermédiaires et postérieurs bruns, avec la base et l'apex jaunâtres. Tibias intermédiaires et postérieurs jaunâtres avec leur partie médiane plus ou moins brune.

Corps, fémurs et élytres avec une pubescence squamuleuse courte et blanchâtre.

Tête massive, le lobe antérieur robuste, deux fois plus long que le postérieur. Yeux petits, saillants, 4 fois moins larges, vus de dessus, que l'espace interoculaire, leur longueur un peu moins grande que l'espace qui les sépare de la base du tubercule antennaire. Lobe postérieur globuleux, une fois et demie plus large que long, ses côtés régulièrement arrondis, son disque avec un net sillon longitudinal médian. Antennes robustes, les articles II et III subégaux.

Pronotum un peu moins d'une fois et demie plus large que long au milieu. Bord collaire légèrement concave. Lobe antérieur très court, arqué. Lobe moyen ample, ses côtés arrondis, très fortement déprimés en avant. Lobe postérieur une fois un quart plus large que le lobe moyen, ses côtés subparallèles en arrière, sa base fortement échancrée, son disque avec une carène longitudinale médiane.

Elytres assez courts, un peu plus d'une fois et demie plus longs que l'avant-corps, dépassant faiblement l'apex de l'abdomen. Fémurs antérieurs modérément épais, moins larges que le lobe postérieur de la tête. Tibias antérieurs robustes, un peu plus larges que le fémur à l'apex, près de quatre fois plus longs que larges à l'extrémité.

PARC ALBERT :

Ruwenzori, Kyandolire, 1.700 m, camp des gardes, dans du terreau, 7.IX.1952 (P. VANSCHUYTBROECK et J. KEKENBOSCH), holotype ♀ à l'Institut des Parcs Nationaux; *idem*, 7.IX.1952 et 21.X.1952; Kyandolire, 1.750 m, rivière Mulaku, 10.X.1952; Bomboka, près de Kyandolire, 1.650 m; Kalonge, près de Kyandolire, 1.800 m, 27.IX.1952; Kirivata (Migeri), 1.760 m, 10-20.IV.1953; Migeri, 1.700 m, rivière Basika (P. VANSCHUYTBROECK et J. KEKENBOSCH), paratypes.

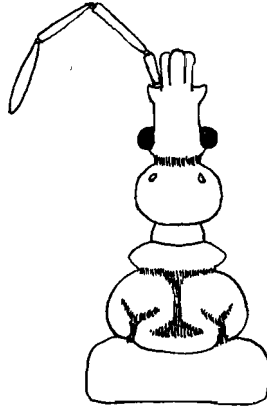
**Didymocephalus typicus** VILLIERS, 1962.

Forme brachyptère.

(Fig. 10.)

Longueur : 4,5 mm.

Diffère de la forme typique par les caractères suivants : tête plus massive à lobe postérieur plus d'une fois et demie plus large que long; antennes plus courtes, à articles plus épais; pronotum beaucoup plus étroit,

FIG. 10. — *Didymocephalus typicus* VILLIERS.

Forme brachyptère, avant-corps.

une fois et un quart plus large à la base que long au milieu, le lobe postérieur très étroit, à côtés subparallèles; élytres aussi longs ou un peu moins longs que l'abdomen.

**Didymocephalus ruwenzoriensis** n. sp.

(Fig. 11 et 12.)

Longueur : 6 mm.

Mâle macroptère. — Tête noire avec sa partie préantennaire rougeâtre. Antennes brun rougeâtre foncé. Rostre brun-rouge. Pronotum noir avec le bord collaire et le lobe postérieur brunâtres. Élytres brun foncé. Pattes antérieures brun foncé avec la base des tibias plus claire. Fémurs intermédiaires et postérieurs bruns avec l'apex jaunâtre. Tibias intermédiaires et postérieurs jaunâtres avec la base testacée. Face ventrale de l'abdomen brune.

Tête allongée une fois et demie plus longue, avec le cou, que le pronotum. Lobe antérieur cylindrique, densément mais brièvement pubescent.

Lobe postérieur globuleux, un peu plus large que long, ses côtés régulièrement arrondis, son disque finement sillonné longitudinalement au milieu. Yeux saillants, à peu près aussi longs vus de dessus, que la distance qui les sépare de la base du tubercule antennaire. Deuxième article des antennes un peu plus long que le lobe antérieur de la tête et que le troisième article.

Pronotum petit; lobe antérieur court, fovéolé au milieu, à bord collaire légèrement concave. Lobe moyen petit, à peine plus de deux fois plus large que long, profondément sculpté. Lobe postérieur très ample, deux fois et

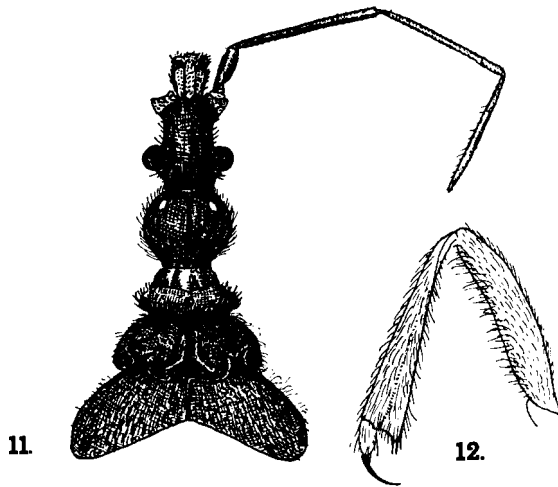


FIG. 11-12. — *Didymocephalus ruwenzoriensis* n. sp.  
11 : avant-corps, vue dorsale; 12 : patte antérieure.

demie plus large que le lobe antérieur, sa base très profondément échan-crée, son disque avec une très nette carène longitudinale médiane.

Élytres dépassant largement l'apex de l'abdomen, deux fois plus longs que l'avant-corps. Fémurs antérieurs assez grêles, cinq fois plus longs que larges. Tibias antérieurs cinq fois plus longs que larges à l'apex.

PARC ALBERT :

Ruwenzori, Kirivata (Migeri), 1.760 m, 10-20.IV.1953 (P. VANSCHUYTBROECK et J. KEKENBOSCH), holotype ♂ à l'Institut des Parcs Nationaux; Kyandolire, 1.750 m, 14.X.1952 (P. VANSCHUYTBROECK et J. KEKENBOSCH), paratype.

Observations. — Cette espèce est très proche de *D. usingeri* VILLIERS, 1962. Les deux espèces se sépareront à l'aide des caractères suivants.

*D. usingeri* VILLIERS.

1. Lobe collaire du pronotum assez long, trois fois plus large que long.
2. Lobe postérieur du pronotum échancré sur le tiers de sa longueur.

*D. ruwenzoriensis* n. sp.

1. Lobe collaire du pronotum très court, quatre fois plus large que long.
2. Lobe postérieur du pronotum échancré sur la moitié de sa longueur.

***Didymocephalus grandissimus* n. sp.**

(Fig. 13 et 14.)

Longueur : 9,5 mm.

Mâle macroptère. — Tête brun-rouge foncé, l'apex du lobe antérieur jaunâtre. Cou brun-rouge clair. Antennes jaunes. Rostre brun jaunâtre, l'apex du deuxième article testacé. Pronotum et scutellum brun-rouge clair. Élytres bruns avec la base et la marge latérale jaunes. Pattes brun clair à genoux testacés.

Tête et pronotum avec un dense revêtement de longs poils blanchâtres, surtout sur les côtés.

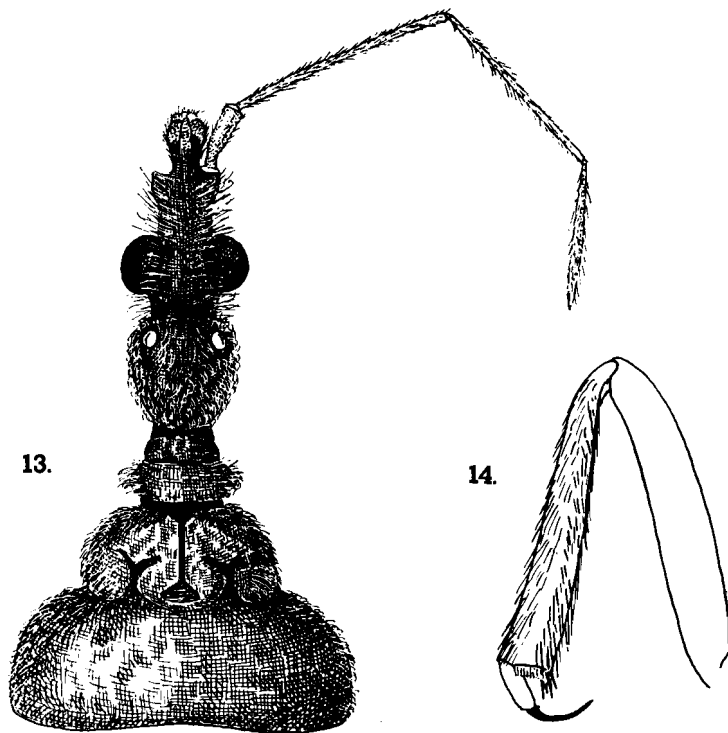


FIG. 13-14. — *Didymocephalus grandissimus* n. sp.  
13 : avant-corps, vue dorsale; 14 : patte antérieure.

Tête allongée, beaucoup plus longue que le pronotum. Yeux très gros et saillants, bien plus longs, vus de dessus, que la distance qui les sépare de la base du tubercule antennaire et bien plus larges que l'espace interoculaire. Lobe postérieur de la tête, plus long que large, sans sillon longitudinal. Ocelles gros et saillants. Antennes très longues, le premier article une fois et demie plus long que le lobe antérieur de la tête, un peu plus long que le troisième article.

Pronotum une fois et un tiers plus large que long. Lobe collaire très court et très étroit. Lobe moyen large, convexe, luisant, fortement sculpté au milieu, plus faiblement sur les côtés. Lobe postérieur très ample, trois fois plus large que long, faiblement échancré à la base.

Élytres élargies en arrière, deux fois plus longues que l'avant-corps. Pattes antérieures grêles, le fémur pas plus large que la moitié de la tête. Tibia six fois plus long que large à l'apex. Pattes intermédiaires et postérieures très fines.

PARC ALBERT :

Ruwenzori, mont Ngulingo, 2.500 m, 17.II.1954 (H. SYNAVE), holotype à l'Institut des Parcs Nationaux.

Observations. — Cette espèce est très voisine de *D. maximus* VILLIERS de Fernando-Poo. Les deux espèces se distingueront à l'aide des caractères suivants :

*D. maximus* VILLIERS.

1. Distance de l'œil à la base du tubercule antennaire plus longue que l'œil.
2. Pronotum plus long que large.
3. Lobe médian du pronotum plus long que le lobe postérieur.
4. Lobe postérieur du pronotum moins d'une fois et un tiers plus large que le médian (37 : 30).
5. Fémur antérieur presque aussi large que la tête.

*D. grandissimus* n. sp.

1. Distance de l'œil à la base du tubercule antennaire plus petite que la longueur de l'œil.
2. Pronotum plus large que long.
3. Lobes médian et postérieur du pronotum subégaux en longueur.
4. Lobe postérieur du pronotum une fois et demie plus large que le lobe médian.
5. Fémur antérieur à largeur égale à la moitié de celle de la tête.

## INDEX ALPHABÉTIQUE

### TRIBUS.

	Pages.
<i>Henicocephalini</i> ... ..	48
<i>Systemloderini</i> .. ...	45

### GENRES.

	Pages.
<i>Didymocephalus</i> ... ..	48-57
<i>Embolorrhinus</i> . ... ..	53
<i>Henschiella</i> ... ..	45
<i>Hoplitocoris</i> ... ..	47
<i>Systemloderes</i> ... ..	46-54

### ESPÈCES.

	Pages.
<i>africanus</i> JEANNEL ( <i>Systemloderes</i> ) ... ..	46
<i>alluaudi</i> (JEANNEL) ( <i>Henschiella</i> ) . ... ..	45
<i>angustus</i> JEANNEL ( <i>Didymocephalus</i> ) .. ...	48
<i>burgeoni</i> VILLIERS ( <i>Systemloderes</i> ) . ... ..	46
<i>curculio</i> (KARSCH) ( <i>Didymocephalus</i> ) .. ...	48
<i>dimorphus</i> JEANNEL ( <i>Didymocephalus</i> ) ... ..	50
<i>elegans</i> VILLIERS ( <i>Didymocephalus</i> ) ... ..	51
<i>garambensis</i> VILLIERS ( <i>Hoplitocoris</i> ) ... ..	47
<i>grandissimus</i> n. sp. ( <i>Didymocephalus</i> ) . ... ..	52-62
<i>kalongensis</i> n. sp. ( <i>Systemloderes</i> ) .. ...	47-54
<i>kenyensis</i> (JEANNEL) ( <i>Hoplitocoris</i> ) ... ..	47
<i>kivuensis</i> VILLIERS ( <i>Systemloderes</i> ) ... ..	46
<i>ruwenzoriensis</i> n. sp. ( <i>Didymocephalus</i> ) ... ..	49-60
<i>ruwenzoriensis</i> n. sp. ( <i>Systemloderes</i> ) ... ..	47-56
<i>squamulosus</i> n. sp. ( <i>Didymocephalus</i> ) .. ...	49-59
<i>synavei</i> n. sp. ( <i>Didymocephalus</i> ) .. ...	48-57
<i>tuberculatus</i> (BERGROTH) ( <i>Embolorrhinus</i> ) .. ...	53
<i>typicus</i> VILLIERS ( <i>Didymocephalus</i> ) ... ..	49-60



---

Sorti de presse le 31 juillet 1968.

---