

INSTITUT DES PARCS NATIONAUX DU CONGO

OUVRAGE PUBLIÉ AVEC L'APPUI
DU MINISTÈRE BELGE DE L'ÉDUCATION NATIONALE ET DE LA CULTURE

Exploration du Parc National Albert

(DEUXIÈME SÉRIE)

FASCICULE 18

- | |
|--|
| <ol style="list-style-type: none">1. ARADIDAE, by LUDVÍK HOBERLANDT (Prahá).2. DRYOPIDAE et ELMIDAE, par JOSEPH DELÈVE (Bruxelles).3. LAMIINAE, par STEPHAN BREUNING (Paris).4. PTYCHADENA (Amphibia Salientia), par JEAN GUIBÉ (Paris). |
|--|



BRUXELLES

1966

IMPRIMERIE HAYEZ, s.p.r.l.
112, rue de Louvain, 112, Bruxelles 1

ARADIDAE
(HEMIPTERA HETEROPTERA)

BY

LUDVÍK HOBERLANDT (Praha)

The material of *Aradidae* from Parc National Albert in the Congo, which I have studied, contains only four specimens belonging to four different species, of which one is new to science. All mentioned species are characteristic representatives of African equatorial forests.

***Strigocoris congoensis*, n. sp.**

(Fig. 1.)

Female : Length 8,5-9,6 mm, width 3,5-3,9 mm. Head : length 1,38 mm, width 1,33 mm, synthlipsis 0,93 mm. Antennae : length of segment I, 0,7 mm; II, 0,76 mm; III, 0,79 mm; IV, 0,72 mm. Pronotum : length 1,8 mm, width 3,1 mm. Scutellum : length 1,4 mm, width 1,55 mm.

General shape of the body broadly oval, 2,5 times as long as broad, in posterior direction slightly widened with abdominal sides moderately roundish.

Head nearly as long as broad across eyes, clypeus narrow and reaching to the middle of length of first antennal segment, basally distinctly delimited, genae narrow, apically distinctly widened, rounded, in the middle forming a notch in front to clypeus. Antenniferous tubercles short, obtuse, vertically rather flattened and slightly turned. Eyes globular, postocular portion roundedly narrowed, touching the entire hind portion of eyes. Disc of head convex, with short adpressed twisted hairs with the exception of smooth roundish area near the inner margin of eyes which is bordered by a longitudinal ridge. Antennae stout, first antennal segment club-shaped, bent second and third segment in posterior direction strongly

widened, fourth segment pear-shaped. Surface of antennae with fine granules and long suberect bristles. Relative lengths of antennal segments 19 : 20 : 21 : 19.

Pronotum 1,75-1,8 times as broad as long, anteriorly sinuately strongly narrowed, anterior pronotal angles rounded, narrowly bordered; anterior margin with a distinct collar, posterior pronotal angles broadly rounded, basal margin regularly concave. Pronotum in anterior third transversely impressed, anterior disc with two large high elevations, posterior disc regularly arched with signs of a sinuate transverse ridge. Surface of pronotum with long dense adpressed pale ferrugineous hairs, with the exception of small areas on anterior elevations and along the middle longitudinal line. Sternum strongly concave, only the propleural region with hairs similar to those on pronotum. Scutellum triangular, 1,1 times as broad as long; lateral sides of scutellum slightly concave, apex blunt; disc of scutellum longitudinally elevated, in subbasal part with a distinct transverse ridge crossing the longitudinal medial elevation; lateral margins of scutellum swollen, in front to apex turned up and inside fused to medial longitudinal elevation. Surface of scutellum coarsely transversely rastrate and tuberculate, central area with adpressed twisted yellowish hairs, anterior angles with a brush of dense long adpressed yellowish hairs. Legs stout, femora somewhat thickened, tibiae slightly sinuate, apically widened; scrape-like sharp edged thickening of the inner edge of the posterior femora very narrow. Legs with small globulars and short adpressed hairs. Hemelytra reaching to the transverse ridge of 7th tergite, basal exterior margin straight, ridged, corial veins elevated and with short bristles.

Abdomen in posterior direction slightly widened, lateral margins regularly rounded. Connexivum narrow, lateral margins of respective connexival plates straight with slightly rounded prominent hind angles. Sides and posterior sutures of connexival plates distinctly elevated, exterior part of plates longitudinally rastrate, interior part with two smooth rounded areas, basally impressed, posteriorly elevated. Connexivum with short pubescence, inner angles with a brush of longer hairs. 7th tergite very short, with sharp transverse ridge on disc. Eighth segment with posterior margin deeply sinuate, lateral process slightly divergent, narrowly rounded at apex, reaching to the middle of the length of genital segment. Venter convex, shining, punctured, in the direction of the margin more coarsely, and close to the margin longitudinally, carinated; below spiracles with a distinct impression and some roundish smooth areas on each ventrite. All spiracles ventral, mesad from lateral margin. Strigil on 4th ventrite composed of 25 fine globulars.

Colour piceous or blackish brown, apical half of fourth antennal segment pale ferrugineous, sharply delimited from dark part of the segment, pronotum and adjacent propleural area pale ferrugineous, distinctly in contrast

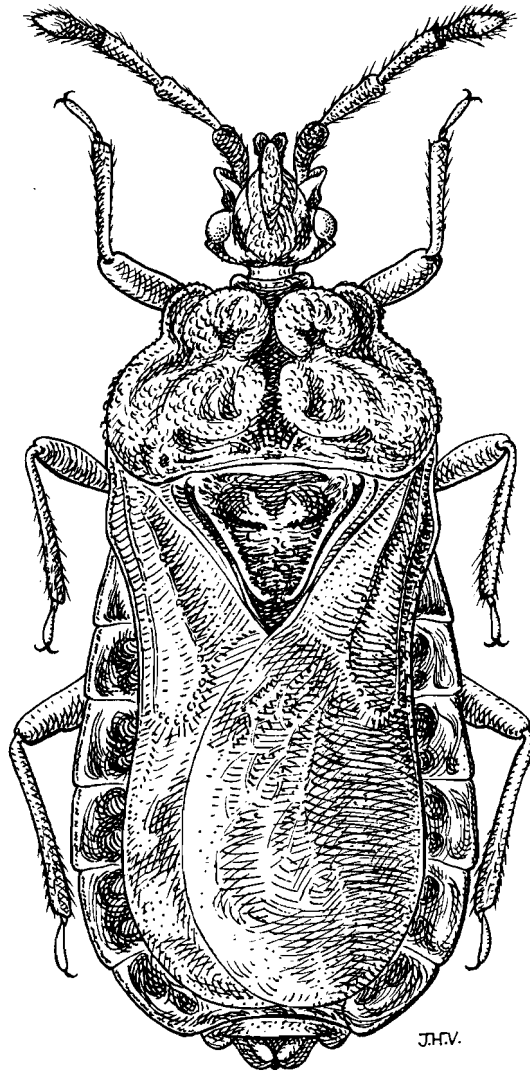


FIG. 1. — *Strigocoris congoensis*, n. sp.
Female (paratype).

to the other blackish parts of the body. Membrane shining blackish; on base somewhat paler. Pubescence brownish or pale brownish, that on apical half of fourth antennal segment, but chiefly on pronotum and adjacent propleural area brightly pale ferruginous. Hairs on corial veins yellowish.

Holotype. — Female : Congo, Parc National Albert, Mutsora; 1939, HACKARS collected.

Further material examined : paratype. — Female : Congo, Kivu, Kwakwi; IV.1946, J. V. LEROY collected.

Distribution. — Congo (type locality).

KEY TO THE AFRICAN SPECIES OF *STRIGOCORIS* USINGER.

1. Whole surface of the body with equally long hairs. First and fourth antennal segments longest. Strigil with approximately 50 stiff spines on each side of fourth ventrite. Length 6,8-7,5 mm
S. pubescens USINGER & MATSUDA.
- Surface of the body with two types of pubescence, that on head, pronotum and scutellum distinctly longer and more conspicuous. Second and third or only the third antennal segment longest. Strigil with less than 40 spines on each side of fourth ventrite. Species longer than 7,5 mm 2
2. Body unicolourous, piceous, hairs unicolourous brownish. Third antennal segment longest, distinctly longer than second. Strigil with 34 stiff spines on either side of fourth ventrite. Length 7,6-8,5 mm
S. schoutedeni USINGER.
- Great part of the body piceous or blackish brown with strongly contrasting pale ferrugineous apical half of fourth antennal segment and pronotum with adjacent propleural area. Hairs of pronotum brightly ferrugineous. Second and third antennal segment nearly equal. Strigil with approximately 25 fine globulars on each side of fourth ventrite. Length 8,5-9,6 mm *S. congoensis*, n sp.

***Mezira rugosa* (SIGNORET, 1858).**

Crimia rugosa SIGNORET, 1858, THOMSON, Archiv. Ent., 2 : 309.

1 ♀ : Congo, Parc National Albert, Mutsora; 1939, HACKARS collected.

Distribution. — W. Africa, Guinea (type locality); Congo, Burundi (HOBERLANDT, 1956).

Mezira dispar SCHOUTEDEN, 1952.

Mezira dispar SCHOUTEDEN, 1952, Rev. Zool. Bot. Afr., 46 : 214.

1 ♀ : Congo, Parc National Albert, Mutsora, 1.700 m; 1939, HACKARS collected.

Distribution. — Congo, Watsa (Ituri) (type locality); Burundi (HOBERLANDT, 1956).

Mezira overlaeti SCHOUTEDEN, 1952.

Mezira overlaeti SCHOUTEDEN, 1952, Rev. Zool. Bot. Afr., 46 : 214.

1 ♀ : Congo, Parc National Albert, Mutsora, 1.700 m; 1939, HACKARS collected.

Distribution. — Congo, Medje (Ituri) (type locality); Kapanga (Lualaba) (SCHOUTEDEN, 1952); Rwanda, terr. de Shangugu, Dendezi (HOBERLANDT, 1956).

NATIONAL MUSEUM, PRAHA.

LITERATURE

- HOBERLANDT, L., 1956, Contribution à l'étude de la faune entomologique du Ruanda-Urundi (Mission P. BASILEWSKY, 1953). CXV : *Heteroptera Aradoidea* (*Ann. Mus. Congo*, Tervuren, in-8°, Zool. 51 : 579-601, fig. 1-24).
- SCHOUTEDEN, H., 1952, *Aradidae novae africanae (Hem.)* (*Rev. Zool. Bot. Afr.*, 46 : 210-220).
- USINGER, R. L., 1954, A new Genus of *Aradidae* from the Belgian Congo, with Notes on Stridulatory Mechanisms in the Family (*Ann. Mus. Congo*, Tervuren, in-4°, Zool., 1 : 540-543, fig. 1-6).
- USINGER, R. L. and MATSUDA, R., 1959, Classification of the *Aradidae (Hemiptera-Heteroptera)* [*British Museum (Nat. Hist.)*, London, pp. I-VII, 1-410, fig. 1-102. pl. I-IV].
-

INDEX ARRANGED ALPHABETICALLY

GENERA.

	Pages
<i>Mezira</i>	6-7
<i>Strigocoris</i>	3

SPECIES.

	Pages
<i>congoensis</i> , n. sp. (<i>Strigocoris</i>)	3
<i>dispar</i> SCHOUTEDEN (<i>Mezira</i>)	7
<i>overlaeti</i> SCHOUTEDEN (<i>Mezira</i>)	7
<i>rugosa</i> (SIGNORET) (<i>Mezira</i>)	6

Published May 31, 1966.

EXPLORATION DU PARC NATIONAL ALBERT
DEUXIÈME SÉRIE
Fascicule 18 (2)

DRYOPIDAE et ELMIDAE
(COLEOPTERA POLYPHAGA)

PAR

JOSEPH DELÈVE (Bruxelles)

Les quelques spécimens récoltés dans les secteurs de montagne au Nord du Parc National Albert appartiennent aux espèces suivantes :

DRYOPIDAE

1. — *Dryops brevitarsis* GROUVELLE.

2 ♂♂, le premier de la rivière Bombi, affluent de la Butahu, 1.840 m (V.S. 439) ⁽¹⁾; le second de Kalonge, rivière Nyamwamba, affluent de la Butahu (4184); tous deux le 12.VII.1953.

ELMIDAE

1. — *Potamodytes ambiguus* DELÈVE.

7 exemplaires au total, soit 1 ♂ et 1 ♀ du mont Mulungu, 2.600 m (V.S. 240), le 27.XI.1957; 2 ♀♀ de la grotte Ibatama, 1.690 m (V.S. 382), le 5.V.1958; 2 ♀♀ de la même localité, 1.610 m (V.S. 377), à la lumière, le 4.V.1958; 1 ♀ de la rivière Talya, affluent de la Lume, 1.870 m (V.S. 726), le 4.IX.1958.

2. — *Stenelmis jeanneli* GROUVELLE.

1 ♀, marais Kivaita, près Ibatama, 1.780 m (V.S. 850), le 4.XII.1956.

(1) V.S. = P. VANSCHUYTBROECK, réc.

3. — Microdinodes ornatus GROUVELLE.

1 ♂, Kalonge 2.180 m, rivière Katauleko, affluent de la Butahu, les 28 et 29.VII.1952 (581-86); 3 spécimens, rivière Bombi, affluent de la Butahu, 1.780 m, 2 et 9.VII.1956 (V.S. 438).

4. — Microdinodes sp. ?

1 ♀, marais Kivaita, près Ibatama, 14.XII.1956 (V.S. 850).

5. — Pseudomacronychus sp. ?

1 ♀, forme ailée, marais Kivaita, près Ibatama, 1.780 m, 4-14.XII.1956 (V.S. 850).

Espèce probablement nouvelle mais qu'il ne peut être question de nommer et de décrire sur le vu d'un unique exemplaire ♀.

*
**

Ces espèces étaient accompagnées d'un seul exemplaire récolté dans le massif du mont Hoyo :

DRYOPIDAE**1. — Helichus inexpectatus DELÈVE.**

Grotte Saga-Saga, 1.160 m, 11.VII au 6.VIII.1955 (13708).

INDEX ALPHABÉTIQUE

FAMILLES.

	Pages
<i>Dryopidae</i>	11-12
<i>Elmidae</i>	11

GENRES.

	Pages
<i>Dryops</i>	11
<i>Helichus</i>	12
<i>Pseudomacronychus</i> sp.	12
<i>Microdinodes</i>	12
<i>Potamodytes</i>	11
<i>Stenelmis</i>	11

ESPÈCES.

	Pages
<i>ambiguus</i> DELÈVE (<i>Potamodytes</i>)	11
<i>brevitarsis</i> GROUVELLE (<i>Dryops</i>)	11
<i>inexpectatus</i> DELÈVE (<i>Helichus</i>)	12
<i>jeanneli</i> GROUVELLE (<i>Stenelmis</i>)	11
<i>ornatus</i> GROUVELLE (<i>Microdinodes</i>)	12

Sorti de presse le 31 mai 1966.

EXPLORATION DU PARC NATIONAL ALBERT
DEUXIÈME SÉRIE
Fascicule 18 (3)

LAMIINAE
(COLEOPTERA PHYTOPHAGOIDEA)

PAR

STEPHAN BREUNING (Paris)

Grâce à l'obligeance de M. feu le Prof^r V. VAN STRAELEN, Président de l'Institut des Parcs Nationaux du Congo et du Rwanda, j'ai eu la possibilité d'étudier les *Lamiinae* récoltés par la Mission d'Exploration des secteurs nord du Parc National Albert, particulièrement sur le massif du Ruwenzori, à des altitudes supérieures à 1.500 m.

Les *Lamiinae* de cette région appartiennent en majeure partie encore toujours à la faune congolaise et beaucoup de ces espèces se retrouvent jusqu'au Cameroun et en Afrique occidentale.

Un certain nombre d'espèces appartiennent néanmoins à la faune de l'Uganda ou sont répandues dans l'Afrique orientale. Ce sont les suivantes :

- Niphoparmena burgeoni* BREUNING.
 - Niphoparmena elongata* BREUNING.
 - Monoaxenus declivis* HINTZ.
 - Tragostoma imperator* AURIVILLIUS.
 - Ceroplesis signata* WATERHOUSE.
 - Ceroplesis reticulata* GAHAN.
 - Phrynetta ellioti* GAHAN.
 - Phrynetta histrix* HINTZ.
 - Cubilia heathi* JORDAN.
 - Apomecyna amaniensis* BREUNING.
 - Sophronica flavomarmorata* BREUNING.
 - Sophronica persimilis* BREUNING.
 - Glenea rufipennis* BREUNING.
 - Gleneonupserha elongata* BREUNING.
 - Gleneonupserha vaga* GAHAN.
 - Nupserha grisea* AURIVILLIUS.
 - Nupserha quadricostata* HINTZ.
 - Nupserha apicata* FAIRMAIRE.
-

CATALOGUE DES ESPÈCES RÉCOLTÉES

MORIMOPSINI.***Niphoparmena* (s.s.) *burgeoni* BREUNING.**

Massif du Ruwenzori :

1 ex. : Kyandolire, camp des gardes, 1.700 m, 6-16.X.1952 (P. VANSCHUYTBROECK-J. KEKENBOSCH 1293-98); 1 ex. : Kyandolire, riv. Mulaku, affl. Kakalari, 1.750 m, dans du terreau, 16.X.1952 (P. VANSCHUYTBROECK-J. KEKENBOSCH 1302); 1 ex. : Kyandolire, riv. Gongobotsi, affl. Kakalari, 1.750 m, 16.X.1952 (P. VANSCHUYTBROECK-J. KEKENBOSCH 1323); 1 ex. : Kyandolire, mont Ibale, 1.800 m, 16-29.I.1953 (P. VANSCHUYTBROECK-J. KEKENBOSCH 1998-2002); 2 ex. : Kirivata (Migeri), 1.760 m, ex. P.N.A., 19-20.IV.1952 (P. VANSCHUYTBROECK-J. KEKENBOSCH 3171-3202); 1 ex. : mont Kiurama près Mwenda, 2.100 m, 26.X.1953 (P. VANSCHUYTBROECK-V. HENDRICKX 6105-06).

Secteur du Tshiaberimu :

1 ex. : mont Kamatondi près Kirunga, 2.850 m, 22-23.IV.1955 (P. VANSCHUYTBROECK-R. FONTEYN 12850-53).

***Niphoparmena* (*Trichoparmena*) *elongata* BREUNING.**

Massif du Ruwenzori :

1 ex. : Kiondo, gîte Ruwenzori, 4.210 m, 26.I.1953 (P. VANSCHUYTBROECK-J. KEKENBOSCH 1994); 2 ex. : idem, dans des lobélies, 26.I.1953 (P. VANSCHUYTBROECK-J. KEKENBOSCH 2081); 2 ex. : lac Dominique, 4.120 m, 7.V.1957 (P. VANSCHUYTBROECK VS 24); 1 ex. : Kiondo, gîte Ruwenzori, 24.I.1955 (P. JOLIVET SA/1); 1 ex. : idem (P. JOLIVET SA/5).

***Monoxenus* (*Dityloderus*) *declivis* HINTZ.**

Massif du Ruwenzori :

1 ex. : Kalonge, Kikyo, 2.180 m, 2.IX.1952 (P. VANSCHUYTBROECK-J. KEKENBOSCH 916); 1 ex. : Kalonge, riv. Katauleko, affl. Butahu, 2.060 m, 2.X.1952 (P. VANSCHUYTBROECK-J. KEKENBOSCH 1126); 1 ex. : Kyandolire, camp des gardes, 1.700 m, 6-16.X.1952 (P. VANSCHUYTBROECK-J. KEKENBOSCH 1293-98); 1 ex. : Kalonge, ruiss. Katsambu, affl. dr. Butahu, 2.000 m, 26.I-19.II.1953 (P. VANSCHUYTBROECK-J. KEKENBOSCH 2155-2200); 1 ex. : Kalonge, riv. Katauleko, affl. Butahu, 2.060 m, 26.I.1953 (P. VANSCHUYTBROECK-J. KEKENBOSCH 2270); 1 ex. : Kalonge, riv. Kiondo ya Kwanza, 2.030 m, 20.II.1953 (P. VANSCHUYTBROECK-J. KEKENBOSCH 2274); 1 ex. : Kalonge, riv. Nyamwamba, affl. Butahu, 2.010 m, 30.I.1953 (P. VANSCHUYTBROECK-J. KEKENBOSCH 2291-92); 1 ex. : Ihongeru, lieu-dit entre Kalonge et Mahungu, 2.480 m, 20.II.1953 (P. VANSCHUYTBROECK-J. KEKENBOSCH 3321).

Secteur du Tshiaberimu :

1 ex. : riv. Musavaki, affl. Talya Nord, 2.720 m, 24.VIII.1953 (P. VANSCHUYTBROECK-V. HENDRICKX 5325).

Monoxenus (Bothynoscelis) bispinosus JORDAN.**Massif du Ruwenzori :**

1 ex. : Kalonge, 2.210 m, 1-10.VIII.1952 (P. VANSCHUYTBROECK-J. KEKENBOSCH 737-40);
1 ex. : Kalonge, Bwongo, 2.180 m, 7.VIII.1952 (P. VANSCHUYTBROECK-J. KEKENBOSCH 744);
1 ex. : Kalonge, 2.210 m, 14-15.VIII.1952 (P. VANSCHUYTBROECK-J. KEKENBOSCH 767-70);
1 ex. : idem, 29.VIII-3.IX.1952 (P. VANSCHUYTBROECK-J. KEKENBOSCH 919); 1 ex. :
Kyandolire, camp des gardes, 1.700 m, 6-15.X.1952 (P. VANSCHUYTBROECK-J. KEKENBOSCH
1264); 1 ex. : Bomboka près Kyandolire, 1.650 m, 15.X.1952 (P. VANSCHUYTBROECK-
J. KEKENBOSCH 1353); 1 ex. : Kalonge, gîte Ruwenzori, 2.080 m, 4.II.1953
(P. VANSCHUYTBROECK-J. KEKENBOSCH 2046); 1 ex. : Kalonge, riv. Nyamwamba, affl.
Butahu, 2.010 m, 12.II.1953 (P. VANSCHUYTBROECK-J. KEKENBOSCH 2283); 1 ex. : Kansueri
(lieu-dit), rive g. Ruanoli, 3.700 m, 7.VI.1957 (P. VANSCHUYTBROECK VS 48); 2 ex. :
Kikura, camp Mepna, 2.065 m, 8.VII.1957 (P. VANSCHUYTBROECK VS 116).

Mont Hoyo (ex P.N.A.) :

1 ex. : grottes Tshebahu, Kwama-Kwama et Kabambi, 1.200-1.260 m, 13.VII.1955
(Y. JOLIVET G 21-32).

AGNIINI.**Pseudhammus congoanus DUVIVIER.****Massif du Ruwenzori :**

1 ex. : Kyandolire, camp des gardes, 1.700 m, 21.X.1952 (P. VANSCHUYTBROECK-
J. KEKENBOSCH 1336-39); 1 ex. : Kyandolire, 1.700 m, VII.1953 (J. M. VRIJDAGH 4067);
1 ex. : Kyandolire, camp des gardes, 1.700 m, 8.I.1954 (H. SYNAVE 6966); 2 ex. : Kikura,
1.800 m, 27.X.1955, par brossage (P. VANSCHUYTBROECK 14656-58).

Pseudhammus vittatus AURIVILLIUS.**Massif du Ruwenzori :**

3 ex. : Kalonge, riv. Katauleko, affl. Butahu, 2.180 m, 30.VII.1952
(P. VANSCHUYTBROECK-J. KEKENBOSCH 597-99); 2 ex. : Kalonge, 2.210 m, 10-20.VIII.1952
(P. VANSCHUYTBROECK-J. KEKENBOSCH 802-05); 1 ex. : idem, 3-6.IX.1952 (P. VANSCHUYTBROECK-
J. KEKENBOSCH 949); 3 ex. : Kyandolire, camp des gardes, 1.700 m, 6-15.X.1952
(P. VANSCHUYTBROECK-J. KEKENBOSCH 1264); 1 ex. : idem, 21.X.1952 (P. VANSCHUYTBROECK-
J. KEKENBOSCH 1336-39); 1 ex. : Kyandolire, riv. Gongobotsi, affl. Kakalari, 1.750 m,
27.X.1952 (P. VANSCHUYTBROECK-J. KEKENBOSCH 1400); 1 ex. : Mikingi, Moyenne Lume,
1.900 m, ex P.N.A., 16.IV.1953 (P. VANSCHUYTBROECK-J. KEKENBOSCH 3101).

Monochamus x-fulvum BATES.**Massif du Ruwenzori :**

1 ex. : Kikura, 1.800 m, par brossage, 27.X.1955 (P. VANSCHUYTBROECK 14656-58).

Monochamus buqueti THOMSON.**Massif du Ruwenzori :**

2 ex. : Kikura, 1.800 m, par brossage, 27.X.1955 (P. VANSCHUYTBROECK 14656-58).

Mont Hoyo (ex P.N.A.):

Grotte Matetu, 1.160 m, dans du bois mort, 1.VIII.1955 (P. VANSCHUYTBROECK 13847);
1 ex. : grotte Tsebahu, 1.200 m, 1.VIII.1955 (Y. JOLIVET G 136-196).

Monochamus stuhlmanni KOLBE.**Massif du Ruwenzori :**

2 ex. : Kalonge, riv. Katauleko, affl. Butahu, 2.180 m, 28-29.VII.1952 (P. VANSCHUYTBROECK-J. KEKENBOSCH 581-86); 1 ex. : Kalonge, gîte Ruwenzori, 2.080 m, 21.IX-4.X.1952 (P. VANSCHUYTBROECK-J. KEKENBOSCH 1082); 1 ex. : Kyandolire, camp des gardes, 1.700 m, 6-15.X.1952 (P. VANSCHUYTBROECK-J. KEKENBOSCH 1264); 1 ex. : Kalonge, gîte Ruwenzori, 2.080 m, 24.I-10.II.1953 (P. VANSCHUYTBROECK-J. KEKENBOSCH 2272-73); 1 ex. : Katendere, rive dr. Ruanoli, 2.800 m, 11.V.1957 (P. VANSCHUYTBROECK VS 28); 1 ex. : Kansuéri (lieu-dit), rive g. riv. Ruanoli, 3.700 m, 7.VI.1957 (P. VANSCHUYTBROECK VS 48).

Monochamus griseoplagiatus THOMSON.**Massif du Ruwenzori :**

6 ex. : Kikura, 1.800 m, par brossage, 27.X.1955 (P. VANSCHUYTBROECK 14656-58).

MESOSINI.**Coptops aedificator FABRICIUS.****Massif du Ruwenzori :**

1 ex. : Kalonge, 2.210 m, 25-27.VII.1952 (P. VANSCHUYTBROECK-J. KEKENBOSCH 556-60);
1 ex. : Kyandolire, riv. Bwisonge, affl. Butahu, 1.780 m, 22.X.1952 (P. VANSCHUYTBROECK-J. KEKENBOSCH 1374); 1 ex. : riv. Kakalari, affl. Bombi, 1.725 m, 12.VI.1954 (P. VANSCHUYTBROECK-H. SYNAVE 8905-08); 1 ex. : Kalonge, riv. Nyamwamba, affl. dr. Butahu, 2.150 m, 18.VI.1957 (P. VANSCHUYTBROECK VS 53); 1 ex. : riv. Kamusonge, affl. Lume, 2.100 m, 2.II.1958 (P. VANSCHUYTBROECK VS 292).

Secteur du Tshiaberimu :

1 ex. : Kilindera (lieu-dit), 2.720 m, 23-30.VIII.1953 (P. VANSCHUYTBROECK-V. HENDRICKX 5006-07); 1 ex. : Hintumo (lieu-dit), 2.450 m, ex P.N.A., 24-26.III.1954 (P. VANSCHUYTBROECK-H. SYNAVE 8023-26); 2 ex. : mont Musimba près riv. Musavaki, 2.450 m, 25.III.1954 (P. VANSCHUYTBROECK-H. SYNAVE 8064).

TRAGOCEPHALINI.***Chariesthes* (s.s.) *bella* DALMAN.****Massif du Ruwenzori :**

1 ex. : Kalonge, 2.210 m, 10-20.VIII.1952 (P. VANSCHUYTBROECK-J. KEKENBOSCH 802-05); 1 ex. : Kikura, 1.800 m, par brossage, 27.X.1955 (P. VANSCHUYTBROECK 14656-58).

Tragostoma imperator* AURIVILLIUS.*Massif du Ruwenzori :**

1 ex. : Kalonge, 2.210 m, terrain sous fougères, 30.VII.1952 (P. VANSCHUYTBROECK-J. KEKENBOSCH 590); ex. : mont Vuhonga, vallée Lume, 2.200 m, 22.VIII.1955 (P. VANSCHUYTBROECK 14327); 1 ex. : riv. Nyamgaleka, rive dr. riv. Lume, 2.450 m, 24.VIII.1957 (P. VANSCHUYTBROECK VS 128); 1 ex. : riv. Bongeya, affl. Talya, 1.760 m, 11.I.1958 (P. VANSCHUYTBROECK VS 276); 1 ex. : riv. Kamusonge, affl. Lume (en plaine), 1.750 m, 11.II.1958 (P. VANSCHUYTBROECK VS 298b).

STERNOTOMINI.***Sternotomis* (s.s.) *variabilis* QUEDENFELDT *semirufescens* BREUNING.****Massif du Ruwenzori :**

1 ex. : mont Teye, 1.800 m, 19.V.1951 (R. CHRISTIAENS 488); 1 ex. : Kalonge, riv. Katauleko, affl. Butahu, 2.060 m, 13.VI.1953 (P. VANSCHUYTBROECK 4195-96).

Prosopocera* (*Parapocera*) *rothschildi* HEATH.*Massif du Ruwenzori :**

1 ex. : Kalonge, riv. Katauleko, affl. Butahu, 2.060 m, 13.VI.1953 (P. VANSCHUYTBROECK 4195-96).

CEROPLESINI.***Ceroplesis reticulata* GAHAN.****Massif du Ruwenzori :**

2 ex. : Kalonge, riv. Nyanwamba, affl. Butahu, 2.100 m, 27.VII.1952 (P. VANSCHUYTBROECK-J. KEKENBOSCH 561-62); 2 ex. : Kalonge, 2.210 m, 26-27.VII.1952

(P. VANSCHUYTBROECK-J. KEKENBOSCH 563-65); 2 ex. : Kalonge, riv. Katauleko, affl. Butahu, 2.180 m, 30.VII.1952 (P. VANSCHUYTBROECK-J. KEKENBOSCH 597-99); 1 ex. : Kalonge, riv. Kiondo, affl. Butahu, 2.130 m, 30.VII.1952 (P. VANSCHUYTBROECK-J. KEKENBOSCH 600-02); 7 ex. : Kalonge, 2.210 m, 23-31.VII.1952 (P. VANSCHUYTBROECK-J. KEKENBOSCH 604); 1 ex. : Kalonge, riv. Katauleko, affl. Butahu, 2.180 m, 31.VII.1952 (P. VANSCHUYTBROECK-J. KEKENBOSCH 609-10); 3 ex. : Kalonge, 2.210 m, 1.VIII.1952 (P. VANSCHUYTBROECK-J. KEKENBOSCH 620); 2 ex. : Kalonge, riv. Kiondo, affl. Butahu, 2.130 m, terreau sous mousse, 2-3.VIII.1952 (P. VANSCHUYTBROECK-J. KEKENBOSCH 637-37); 4 ex. : Kalonge, 2.210 m, 3-5.VIII.1952 (P. VANSCHUYTBROECK-J. KEKENBOSCH 641); 1 ex. : Kalonge, 2.210 m, 3-6.VIII.1952 (P. VANSCHUYTBROECK-J. KEKENBOSCH 681-82); 11 ex. : Kalonge, 2.210 m, 1-10.VIII.1952 (P. VANSCHUYTBROECK-J. KEKENBOSCH 737-40); 3 ex. : Kalonge, 2.210 m, 12.VIII.1952 (P. VANSCHUYTBROECK-J. KEKENBOSCH 747); 9 ex. : Kalonge, 2.210 m, 14-15.VIII.1952 (P. VANSCHUYTBROECK-J. KEKENBOSCH 767-70); 18 ex. : Kalonge, 2.210 m, 10-20.VIII.1952 (P. VANSCHUYTBROECK-J. KEKENBOSCH 802-05); 2 ex. : Kalonge, riv. Nyamwamba, affl. Butahu, 2.100 m, 28.VIII.1952 (P. VANSCHUYTBROECK-J. KEKENBOSCH 828); 4 ex. : Kalonge, riv. Nyamwamba, affl. Butahu, 2.100 m, 26-29.VIII.1952 (P. VANSCHUYTBROECK-J. KEKENBOSCH 833-39); 1 ex. : Kalonge, étage bambous, riv. Nyamwamba, Ihongerero, 2.480 m, 26.VIII.1952 (P. VANSCHUYTBROECK-J. KEKENBOSCH 845); 3 ex. : Kalonge, riv. Nyamwamba, affl. Butahu, 2.100 m, 26.VIII.1952 (P. VANSCHUYTBROECK-J. KEKENBOSCH 857); 2 ex. : Kalonge, riv. Nyamwamba, affl. Butahu, 2.100 m, 28.VIII.1952 (P. VANSCHUYTBROECK-J. KEKENBOSCH 890); 9 ex. : Kalonge, 2.210 m, 25.VIII.1952 (P. VANSCHUYTBROECK-J. KEKENBOSCH 891); 6 ex. : Kalonge, riv. Nyamwamba, affl. Butahu, 2.100 m, 25-27.VIII.1952 (P. VANSCHUYTBROECK-J. KEKENBOSCH 902-03); 14 ex. : Kalonge, 2.210 m, 29.VIII-3.IX.1952 (P. VANSCHUYTBROECK-J. KEKENBOSCH 919); 2 ex. : Kalonge, 2.210 m, 3-6.IX.1952 (P. VANSCHUYTBROECK-J. KEKENBOSCH 949); 15 ex. : Kalonge, gîte Ruwenzori, 2.080 m, 24.IX-4.X.1952 (P. VANSCHUYTBROECK-J. KEKENBOSCH 1082); 1 ex. : Kyandolire, camp des gardes, 1.700 m, 6-15.X.1952 (P. VANSCHUYTBROECK-J. KEKENBOSCH 1264); 10 ex. : Kalonge, gîte Ruwenzori, 2.080 m, 4.II.1953 (P. VANSCHUYTBROECK-J. KEKENBOSCH 2046); 4 ex. : Kalonge, riv. Katauleko, affl. Butahu, 2.060 m, 26.I-4.II.1953 (P. VANSCHUYTBROECK-J. KEKENBOSCH 2047-49); 4 ex. : Kalonge, riv. Nyamwamba, affl. Butahu, 2.010 m, 26.I-2.II.1953 (P. VANSCHUYTBROECK-J. KEKENBOSCH 2050-53); 1 ex. : Ihongerero, piste vers Mahungu, 2.480 m, 28.I.1953 (P. VANSCHUYTBROECK-J. KEKENBOSCH 2054); 2 ex. : Kalonge, riv. Kiondo ya Kwanza, 2.030 m, 2-3.II.1953 (P. VANSCHUYTBROECK-J. KEKENBOSCH 2058); 1 ex. : Kalonge, ruiss. Katsambu, affl. dr. Butahu, 2.000 m, 26.I-19.II.1953 (P. VANSCHUYTBROECK-J. KEKENBOSCH 2155-2200); 11 ex. : Kalonge, gîte Ruwenzori, 2.080 m, 16.II.1953 (P. VANSCHUYTBROECK-J. KEKENBOSCH 2264); 2 ex. : Kalonge, riv. Kiondo ya Kwanza, 2.030 m, 19.II.1953 (P. VANSCHUYTBROECK-J. KEKENBOSCH 2265); 1 ex. : Kalonge, riv. Nyamwamba, affl. dr. Butahu, 2.010 m, 17.II.1953 (P. VANSCHUYTBROECK-J. KEKENBOSCH 2266); 13 ex. : Kalonge, gîte Ruwenzori, 2.080 m, 24.I-10.II.1953 (P. VANSCHUYTBROECK-J. KEKENBOSCH 2272-73); 6 ex. : Kalonge, riv. Kiondo ya Kwanza, 2.030 m, 20.II.1953 (P. VANSCHUYTBROECK-J. KEKENBOSCH 2274); 3 ex. : Kalonge, gîte Ruwenzori, 2.080 m, 17.II.1953 (P. VANSCHUYTBROECK-J. KEKENBOSCH 2275); 1 ex. : Kalonge, ruiss. Karambura, affl. Katauleko, 2.060 m, 21.II.1953 (P. VANSCHUYTBROECK-J. KEKENBOSCH 2276); 2 ex. : Kalonge, ruiss. Katsambu, affl. Butahu, 2.000 m, 4.II.1953 (P. VANSCHUYTBROECK-J. KEKENBOSCH 2278); 7 ex. : Kalonge, gîte Ruwenzori, 2.080 m, 10.II.1953 (P. VANSCHUYTBROECK-J. KEKENBOSCH 2279); 1 ex. : Kalonge, riv. Nyamwamba, affl. dr. Butahu, 2.010 m, 9.II.1953 (P. VANSCHUYTBROECK-J. KEKENBOSCH 2280); 7 ex. : Kalonge, gîte Ruwenzori, 2.080 m, 21.II.1953 (P. VANSCHUYTBROECK-J. KEKENBOSCH 2281); 1 ex. : Kalonge, riv. Kiondo ya Kwanza, 2.030 m, 29.I.1953 (P. VANSCHUYTBROECK-J. KEKENBOSCH 2282); 25 ex. : Kalonge, riv. Nyamwamba, affl. Butahu, 2.010 m, 12.II.1953 (P. VANSCHUYTBROECK-J. KEKENBOSCH 2283); 1 ex. : Kalonge, riv. Kamahoro, affl. Butahu, 2.010 m, 18.II.1953 (P. VANSCHUYTBROECK-J. KEKENBOSCH 2285); 2 ex. : Kalonge, riv. Kamahoro, affl. dr. Butahu, 2.010 m, 19.II.1953 (P. VANSCHUYTBROECK-J. KEKENBOSCH 2287); 7 ex. : Kalonge, gîte Ruwenzori,

2.080 m, 19.II.1953 (P. VANSCHUYTBROECK-J. KEKENBOSCH 2363); 1 ex. : Kalonge, gîte Ruwenzori, 19.II.1953 (P. VANSCHUYTBROECK-J. KEKENBOSCH 2368); 4 ex. : ruiss. Karambura, affl. dr. Katauleko, 2.060 m, 18.II.1953 (P. VANSCHUYTBROECK-J. KEKENBOSCH 2370); 13 ex. : Kalonge, 2.080 m, 12.II.1953 (P. VANSCHUYTBROECK-J. KEKENBOSCH 2370); 10 ex. : Kalonge, 2.080 m, 20.II.1953 (P. VANSCHUYTBROECK-J. KEKENBOSCH 2372); 1 ex. : Kalonge, riv. Butahu, 1.980 m, 27.II.1953 (P. VANSCHUYTBROECK-J. KEKENBOSCH 2626); 1 ex. : Moyenne Lume, Kirivata (Migeri), 1.760 m, ex P.N.A., 12-17.IV.1953 (P. VANSCHUYTBROECK-J. KEKENBOSCH 3094-95); 2 ex. : Kalonge, 2.210 m, VI.1953 (J. M. VRIJDAGH 4049); 1 ex. : Kalonge, gîte Ruwenzori, 2.080 m, 2-5.II.1955 (P. JOLIVET-R. FONTEYNE 12057-59); 1 ex. : Kalonge, riv. Nyamwamba, affl. Butahu, 2.010 m, 5.II.1955 (P. JOLIVET-R. FONTEYNE 12465); 1 ex. : Kikura, 1.800 m, brossage, 27.X.1955 (P. VANSCHUYTBROECK 14656-58); 2 ex. : mont Teye, 1.800 m, 19.V.1951 (R. CHRISTIAENS 488); 1 ex. : Kalonge, gîte Ruwenzori, 2.160 m, 20.II.1957 (P. VANSCHUYTBROECK VS 909).

Secteur du Tshiaberimu :

1 ex. : mont Tshiaberimu, 2.820-3.095 m, 22-24.VIII.1953 (P. VANSCHUYTBROECK-V. HENDRICKX 5019-20); 2 ex. : Kirunga (lieu-dit), 2.720 m, sur « menthe », 25.III.1954 (P. VANSCHUYTBROECK-H. SYNAVE 7640-41); 1 ex. : riv. Talya Nord, 2.340 m, 28.III.1954 (P. VANSCHUYTBROECK-H. SYNAVE 7701-02); 5 ex. : riv. Talya Nord, 2.340 m, 23.III.1954 (P. VANSCHUYTBROECK-H. SYNAVE 7705-12); 1 ex. : mont Kamitondi, 2.300 m, ex P.N.A., 22.III.1954 (P. VANSCHUYTBROECK-H. SYNAVE 7718-22); 1 ex. : riv. Kalivina, affl. Talya Nord, 2.350 m, ex P.N.A., 28.III.1954 (P. VANSCHUYTBROECK-H. SYNAVE 7728-31); 2 ex. : Kirungu (lieu-dit), 2.720 m, 11.III.1954 (P. VANSCHUYTBROECK-H. SYNAVE 7732-34); 1 ex. : mont Musimba, 2.450 m, 16.III.1954 (P. VANSCHUYTBROECK-H. SYNAVE 7741-42); 4 ex. : riv. Mbulikerere, affl. Kalivina, 2.720 m, 18.III.1954 (P. VANSCHUYTBROECK-H. SYNAVE 8004); 4 ex. : mont Musimba, près riv. Musavaki, 2.450 m, 16-29.III.1954 (P. VANSCHUYTBROECK-H. SYNAVE 8007-11); 3 ex. : Kalindera (lieu-dit), 2.720 m, 11-27.III.1954 (P. VANSCHUYTBROECK-H. SYNAVE 8012-13); 1 ex. : riv. Musavaki, affl. dr. Talya Nord, 2.720 m, 26.III.1954 (P. VANSCHUYTBROECK-H. SYNAVE 8014-16); 3 ex. : riv. Busiangwe, affl. Musavaki, 2.380 m, ex P.N.A., 20-21.III.1954 (P. VANSCHUYTBROECK-H. SYNAVE 8017-21); 3 ex. : riv. Kisesa, affl. Talya Nord, 2.580 m, ex P.N.A., 28.III.1954 (P. VANSCHUYTBROECK-H. SYNAVE 8022); 2 ex. : Hintumo (lieu-dit), 2.450 m, ex P.N.A., 24-26.III.1954 (P. VANSCHUYTBROECK-H. SYNAVE 8023-26); 7 ex. : Kirungu (lieu-dit), 2.720 m, 6-19.III.1954 (P. VANSCHUYTBROECK-H. SYNAVE 8030-40); 8 ex. : riv. Busiangwe, affl. Musavaki, 2.380 m, ex P.N.A., 11-23.III.1954 (P. VANSCHUYTBROECK-H. SYNAVE 8041-44); 5 ex. : Kirungu (lieu-dit), 2.720 m, 8-20.III.1954 (P. VANSCHUYTBROECK-H. SYNAVE 8046-47); 1 ex. : Kirungu (lieu-dit), 2.720 m, 13-24.III.1954 (P. VANSCHUYTBROECK-H. SYNAVE 8049-51); 2 ex. : mont Musimba près riv. Musavaki, 2.450 m, 25.III.1954 (P. VANSCHUYTBROECK-H. SYNAVE 8064); 1 ex. : riv. Musavaki, affl. Talya Nord, 2.720 m, 15-21.IV.1955 (P. VANSCHUYTBROECK-R. FONTEYNE 12832-39); 4 ex. : riv. Musavaki, affl. dr. Talya Nord, 2.720 m, 15.IV.1955 (P. VANSCHUYTBROECK-R. FONTEYNE 12946); 1 ex. : Vikole (lieu-dit), riv. Kyambula, 2.750 m, 18.IV.1955 (P. VANSCHUYTBROECK-R. FONTEYNE 12947); 6 ex. : riv. Musavaki, affl. Talya Nord, 2.720 m, 16-23.IV.1955 (P. VANSCHUYTBROECK-R. FONTEYNE 12948-50); 1 ex. : riv. Musavaki, affl. Talya Nord, 2.720 m, 23.IV.1955 (P. VANSCHUYTBROECK-R. FONTEYNE 12951); 2 ex. : Kirungu (lieu-dit), 2.720 m, 26.IV.1955 (P. VANSCHUYTBROECK-R. FONTEYNE 12952); 4 ex. : riv. Kalivina, affl. Talya Nord, 2.350 m, ex P.N.A., 15.IV.1955 (P. VANSCHUYTBROECK-R. FONTEYNE 12954); 3 ex. : mont Bulirwa, 2.450 m, ex P.N.A., 25.IV.1955 (P. VANSCHUYTBROECK-R. FONTEYNE 12956); 5 ex. : Vikole (lieu-dit), riv. Kyambula, 2.750 m, 19.IV.1955 (P. VANSCHUYTBROECK-R. FONTEYNE 12962); 2 ex. : riv. Talya Nord, affl. Semliki, 2.340 m, 24.IV.1955 (P. VANSCHUYTBROECK-R. FONTEYNE 12063); 10 ex. : Mbolu-Musavaki (lieu-dit), 2.150 m, ex P.N.A., 15.IV.1955 (P. JOLIVET D 126-39); 12 ex. : Buliwa-Susuvirwa (lieu-dit), 2.700 m, 20.IV.1955 (P. JOLIVET D 140-54); 19 ex. : riv. Mbulikerere, affl. Kalivina, 2.720 m, ex P.N.A., 19.IV.1955 (P. JOLIVET D 155-70); 3 ex. :

riv. Musavero, affl. Kitevia, 2.200 m, 24.IV.1955 (P. JOLIVET D 171-72); 16 ex. : riv. Konjongungu, affl. Kavulinda, 2.100 m, ex P.N.A., 25.IV.1955 (P. JOLIVET D 173-82); 21 ex. : riv. Musavero, affl. Kitevia, 2.200 m, 25.IV.1955 (P. JOLIVET D 183-99).

Cette série de plusieurs centaines d'exemplaires prouve que *Ceroplesis rubrocincta* décrit par HINTZ comme espèce à part, de la même région, n'est qu'une variété insignifiante de *reticulata* GAHAN, reliée avec la forme typique par tous les intermédiaires.

***Ceroplesis signata* WATERHOUSE.**

Massif du Ruwenzori :

1 ex. : Kalonge, 2.210 m, 26-27.VII.1952 (P. VANSCHUYTBROECK-J. KEKENBOSCH 563-65);
1 ex. : Moyenne Lume, Kiribata (Migeri), 1.760 m, ex P.N.A., 10-15.IV.1953 (P. VANSCHUYTBROECK-J. KEKENBOSCH 2869-74); 1 ex. : idem, 12.IV.1953 (P. VANSCHUYTBROECK-J. KEKENBOSCH 3094-95); 1 ex. : Butika (lieu-dit), sur rive g. riv. Ruanoli, 2.100 m, 10.X.1957, (P. VANSCHUYTBROECK VS 201b).

Secteur du Tshiaberimu :

1 ex. : mont Musimba près riv. Musavaki, 2.450 m, 16-29.III.1954 (P. VANSCHUYTBROECK-H. SYNAVE 8007-11).

***Ceroplesis adusta* HAROLD.**

Mont Hoyô (ex P.N.A.):

1 ex. : piste Matupi, 1.200 m, 14.VII.1955 (P. VANSCHUYTBROECK 13341-44).

***Ceroplesis quinquefasciata* FABRICIUS *taeniata* PERR.**

Massif du Ruwenzori :

1 ex. : Nyamgaleka, rive dr. riv. Lume, 2.450 m, 24.VIII.1957 (P. VANSCHUYTBROECK VS 128).

***Ceroplesis calabarica* CHEVROLET.**

Massif du Ruwenzori :

1 ex. : Kalonge, 2.210 m, 27-30.VII.1952 (P. VANSCHUYTBROECK-J. KEKENBOSCH 595-96);
2 ex. : Kalonge, riv. Katauleko, affl. Butahu, 2.060 m, 13.VI.1953 (P. VANSCHUYTBROECK 4195-96).

***Ceroplesis calabarica* CHEVROLET *congolensis* HINTZ.**

Mont Hoyô (ex P.N.A.):

1 ex. : piste Matupi, 1.200 m, 14.VII.1955 (P. VANSCHUYTBROECK 13341-44).

CROSSOTINI.***Freya* (s.s.) *haroldi* QUEDENFELDT.**

Mont Hoyo (ex P.N.A.):

1 ex. : riv. Kofuhola, affl. Kalakala, 1.285 m, 25.VII-10.VIII.1955 (P. VANSCHUYTBROECK 14027-30).

PHRYNETINI.***Phrynetia* *elliotti* GAHAN.**

Massif du Ruwenzori :

3 ex. : Kalonge, riv. Nyamwamba, affl. Butahu, 2.100 m, 27.VII.1952 (P. VANSCHUYTBROECK-J. KEKENBOSCH 561-62); 1 ex. : Kalonge, 2.210 m, 26-27.VII.1952 (P. VANSCHUYTBROECK-J. KEKENBOSCH 563-65); 1 ex. : Kalonge, riv. Katauleko, affl. Butahu, 2.180 m, 28-29.VII.1952 (P. VANSCHUYTBROECK-J. KEKENBOSCH 581-86); 1 ex. : Kalonge, riv. Katauleko, affl. Butahu, 2.180 m, 29.VII.1952 (P. VANSCHUYTBROECK-J. KEKENBOSCH 591-92); 1 ex. : Kalonge, riv. Kiondo, affl. Butahu, 2.130 m, 30.VII.1952 (P. VANSCHUYTBROECK-J. KEKENBOSCH 600-02); 3 ex. : Kalonge, 2.210 m, 23-31.VII.1952 (P. VANSCHUYTBROECK-J. KEKENBOSCH 604); 1 ex. : Kalonge, riv. Nyamwamba, affl. Butahu, 2.100 m, 1.VIII.1952 (P. VANSCHUYTBROECK-J. KEKENBOSCH 622); 1 ex. : Kalonge, 2.210 m, 3-5.VIII.1952 (P. VANSCHUYTBROECK-J. KEKENBOSCH 641); 1 ex. : idem, 14-15.VII.1952 (P. VANSCHUYTBROECK-J. KEKENBOSCH 767-70); 2 ex. : Kalonge, riv. Katauleko, affl. Butahu, 2.180 m, 18-19.VIII.1952 (P. VANSCHUYTBROECK-J. KEKENBOSCH 786-92); 1 ex. : Kalonge, 2.210 m, 10-20.VIII.1952 (P. VANSCHUYTBROECK-J. KEKENBOSCH 802-05); 1 ex. : Kalonge, étage bambous, riv. Nyamwamba-Ihongero, 2.480 m, 25-29.VIII.1952 (P. VANSCHUYTBROECK-J. KEKENBOSCH 840-43); 1 ex. : Kalonge, riv. Nyamwamba, affl. Butahu, 2.100 m, 25-27.VIII.1952 (P. VANSCHUYTBROECK-J. KEKENBOSCH 902-03); 1 ex. : Kalonge, 2.210 m, 29.VIII-3.IX.1952 (P. VANSCHUYTBROECK-J. KEKENBOSCH 919); 1 ex. : Kalonge, gîte Ruwenzori, 2.080 m, 24.IX-4.X.1952 (P. VANSCHUYTBROECK-J. KEKENBOSCH 1082); 1 ex. : Kyandolire, camp des gardes, 1.700 m, 17.X.1952 (P. VANSCHUYTBROECK-J. KEKENBOSCH 1312); 1 ex. : Kalonge, riv. Katauleko, affl. Butahu, 2.060 m, 26.I-4.II.1953 (P. VANSCHUYTBROECK-J. KEKENBOSCH 2047-49); 1 ex. : Ihongero, piste vers Mahungu, 2.480 m, 28.I.1953 (P. VANSCHUYTBROECK-J. KEKENBOSCH 2054); 1 ex. : mont Ibale près Kyandolire, 1.800 m, 26.I-29.II.1953 (P. VANSCHUYTBROECK-J. KEKENBOSCH 2055-56); 1 ex. : Kalonge, riv. Katauleko, affl. Butahu, 2.060 m, 2-3.II.1953 (P. VANSCHUYTBROECK-J. KEKENBOSCH 2058); 1 ex. : Kalonge, riv. Nyamwamba, affl. dr. Butahu, 2.010 m, 17.II.1953 (P. VANSCHUYTBROECK-J. KEKENBOSCH 2266); 3 ex. : idem, 30.I.1953 (P. VANSCHUYTBROECK-J. KEKENBOSCH 2268); 2 ex. : Kalonge, gîte Ruwenzori, 2.080 m, 24.I-10.II.1953 (P. VANSCHUYTBROECK-J. KEKENBOSCH 2272-73); 1 ex. : Kalonge, riv. Kiondo ya Kwanza, 2.030 m, 20.II.1953 (P. VANSCHUYTBROECK-J. KEKENBOSCH 2274); 1 ex. : Kalonge, riv. Nyamwamba, affl. Butahu, 2.010 m, 12.II.1953 (P. VANSCHUYTBROECK-J. KEKENBOSCH 2283); 1 ex. : riv. Kiondo ya Kwanza, affl. dr. Butahu, 2.030 m, 10.II.1953 (P. VANSCHUYTBROECK-J. KEKENBOSCH 2284); 1 ex. : Kalonge, riv. Nyamwamba, affl. Butahu, 2.010 m, 30.I.1953 (P. VANSCHUYTBROECK-J. KEKENBOSCH 2291-92); 1 ex. : Kalonge, riv. Butahu, 1.980 m, 27.II.1953 (P. VANSCHUYTBROECK-J. KEKENBOSCH 2626); 1 ex. : Moyenne Lume, Kirivata (Migeri), ex P.N.A., 1.760 m, 12-17.IV.1953 (P. VANSCHUYTBROECK-J. KEKENBOSCH 3094-95); 4 ex. : Haute Lume, Nyamgaleka, 2.120 m, ex P.N.A., 14.IV.1953 (P. VANSCHUYTBROECK-J. KEKENBOSCH 3097); 1 ex. : Moyenne Lume, Kirivata (Migeri),

ex P.N.A., 1.760 m, 22.IV.1953 (P. VANSCHUYTBROECK-J. KEKENBOSCH 3104); 1 ex. : Kalonge, gîte Ruwenzori, 2.080 m, 2-5.II.1955 (P. JOLIVET-R. FONTEYNE 12057-59); 6 ex. : mont Kavana, 1.800 m, 28.II.1951 (J. DE WILDE 468).

Secteur du Tshiaberimu :

1 ex. : Kalindera (lieu-dit), 2.720 m, 23-30.VIII.1953 (P. VANSCHUYTBROECK-V. HENDRICKX 5006-07); 1 ex. : riv. Mbulikerere, affl. dr. Talya Nord, 2.720 m, 26.VIII.1953 (P. VANSCHUYTBROECK-V. HENDRICKX 5018); 1 ex. : mont Musimba, près riv. Musavaki, 2.450 m, 16-29.III.1954 (P. VANSCHUYTBROECK-V. HENDRICKX 8007-11); 2 ex. : Kirungu (lieu-dit), 2.720 m, 6-19.III.1954 (P. VANSCHUYTBROECK-H. SYNAVE 8030-40); 1 ex. : riv. Busiangwa, affl. Musavaki, ex P.N.A., 2.380 m, 11-23.III.1954 (P. VANSCHUYTBROECK-H. SYNAVE 8041-44); 1 ex. : mont Musimba près riv. Musavaki, 2.450 m, 25.III.1954 (P. VANSCHUYTBROECK-H. SYNAVE 8064); 2 ex. : mont Musimba près riv. Musavaki, 2.450 m, 18.IV.1955 (P. VANSCHUYTBROECK-R. FONTEYNE 12806-12); 1 ex. : riv. Kisesa, affl. Talya Nord, 2.580 m, ex P.N.A., 20.IV.1955 (P. VANSCHUYTBROECK-R. FONTEYNE 12824-26); 1 ex. : Kalindera (lieu-dit), 2.720 m, 26.IV.1955 (P. VANSCHUYTBROECK-R. FONTEYNE 12831); 1 ex. : riv. Musavaki, affl. Talya Nord, 2.720 m, 16-28.IV.1955 (P. VANSCHUYTBROECK-R. FONTEYNE 12948-50); 2 ex. : Kirungu (lieu-dit), 2.720 m, 18.IV.1955 (P. VANSCHUYTBROECK-R. FONTEYNE 12955); 2 ex. : riv. Mbulikerere, affl. Kalivina, 2.720 m, ex P.N.A., 19.IV.1955 (P. JOLIVET D 155-70); 1 ex. : riv. Konjongungu, affl. Kavulinda, 2.100 m, ex P.N.A., 25.IV.1955 (P. JOLIVET D 173-82); 1 ex. : riv. Musavero, affl. Kitevia, 2.200 m, 25.IV.1955 (P. JOLIVET D 183-99).

Phrynetia coeca CHEVROLAT.

Mont Hoyo (ex P.N.A.):

1 ex. : riv. Kalakala, affl. Bombuo, 1.195 m, 19.VII-10.VIII.1955 (P. VANSCHUYTBROECK 14016-24).

Phrynetia hecphora THOMSON.

Massif du Ruwenzori :

1 ex. : Bumali, village près Mutwanga, 1.780 m, 5.IX.1957 (P. VANSCHUYTBROECK VS 138a).

Phrynetia leprosa FABRICIUS.

Massif du Ruwenzori :

1 ex. : Kalonge, 2.210 m, 25.VII.1952, ins. dans une colonne de fourmis (P. VANSCHUYTBROECK-J. KEKENBOSCH 569); 1 ex. : idem, 27-30.VII.1952 (P. VANSCHUYTBROECK-J. KEKENBOSCH 595-96).

Mont Hoyo (ex P.N.A.):

1 ex. : grotte Yolohafiri traversée par riv. Issehe, 1.030 m, 29.VII.1955 (P. VANSCHUYTBROECK 13943); 1 ex. : mont Mambedu, 1.430 m, 28.VII-8.IX.1955 (P. VANSCHUYTBROECK 14032-36).

Phryneta spinator FABRICIUS **ugandae** AURIVILLIUS.

Mont Hoyó (ex P.N.A.):

3 ex. : entrée grotte Tala-Tala, 1.170 m, 16.VIII.1955 (P. VANSCHUYTBROECK 13350).

Phryneta histrix HINTZ.

Massif du Ruwenzori :

1 ex. : Kalonge, 2.210 m, 10-20.VIII.1952 (P. VANSCHUYTBROECK-J. KEKENBOSCH 802-05);
1 ex. : Kalonge, Bwongo, 2.240 m, 3.IX.1952 (P. VANSCHUYTBROECK-J. KEKENBOSCH 947);
1 ex. : Kyandolire, camp des gardes, 1.700 m, VI.1953 (J. M. VRYDAGH 4047); 1 ex. :
Kalonge, gîte Ruwenzori, 2.080 m, 2-5.II.1955 (P. JOLIVET-R. FONTEYNE 12057-59).

Phrynetopsis fuscicornis CHEVROLAT.

Massif du Ruwenzori :

1 ex. : Kalonge, riv. Katsambu, affl. Butahu, 2.000 m, 23.X.1952 (P. VANSCHUYTBROECK-
J. KEKENBOSCH 1401-02).

Homelix variegatus JORDAN.

Massif du Ruwenzori :

2 ex. : Kalonge, riv. Katauleko, affl. Butahu, 2.180 m, 30.VII.1952
(P. VANSCHUYTBROECK-J. KEKENBOSCH 597-99).

PETROGNATHINI.**Pachystola mamillata** DALMAN.

Massif du Ruwenzori :

2 ex. : Kikura, 1.800 m, 27.X.1955, brossage (P. VANSCHUYTBROECK 14656-58).

Petrognatha gigas FABRICIUS.

Massif du Ruwenzori :

1 ex. : Kyandolire, Bomboka (lieu-dit), 1.650 m, 12-16.X.1952 (P. VANSCHUYTBROECK-
J. KEKENBOSCH 1301); 1 ex. : riv. Ruanoli, affl. dr. Semliki, 4.000 m, 19.VII.1954
(P. VANSCHUYTBROECK-H. SYNAVE 9770); 2 ex. : mont Mulungu, 2.200 m, 19.XI.1957
(P. VANSCHUYTBROECK VS 233a).

Mont Hoyó (ex P.N.A.):

1 ex. : entrée de la grotte Tala-Tala, 1.170 m, 16.VII.1955 (P. VANSCHUYTBROECK 13350).

Mallosia barbicornis FABRICIUS.

Massif du Ruwenzori :

1 ex. : Kiurama, 2.100 m, 30.X.1953 (P. VANSCHUYTBROECK-V. HENDRICKX 6114).

ACMOCERINI.**Acmocera compressa** FABRICIUS.

Massif du Ruwenzori :

1 ex. : Kansuéri (lieu-dit), 3.700 m, rive g. riv. Ruanoli, 7.VI.1957 (P. VANSCHUYTBROECK VS 48).

Acmocera olympiana THOMSON.

Massif du Ruwenzori :

1 ex. : Kikura, 1.800 m, 27.X.1955, brossage (P. VANSCHUYTBROECK 14656-58).

Acridoschema unifasciatum THOMSON **bimaculaum** THOMSON.

Massif du Ruwenzori :

1 ex. : Kikura, 1.800 m, 27.X.1955, brossage (P. VANSCHUYTBROECK 14656-58).

PTEROPLIINI.**Sthenias** (s.s.) **cylindrator** FABRICIUS.

Massif du Ruwenzori :

1 ex. : Moyenne Lume, Kiribata (Migeri), 1.760 m, 17-19.IV.1953, dans un tronc d'arbre (P. VANSCHUYTBROECK-J. KEKENBOSCH 2897-2900).

Batrachorhina (Soridus) biapicata CHEVROLAT.

Massif du Ruwenzori :

1 ex. : Kiurama, 2.100 m, 26.X.1953 (P. VANSCHUYTBROECK-V. HENDRICKX 6111-13).

Secteur du Tshiaberimu :

1 ex. : riv. Mbulikerere, affl. dr. Talya Nord, 2.720 m, 26.VIII.1953 (P. VANSCHUYTBROECK-V. HENDRICKX 5018); 1 ex. : riv. Busiangwa, affl. Musavaki, 2.380 m, ex P.N.A., 19-20.III.1954 (P. VANSCHUYTBROECK-H. SYNAVE 7932-38).

Pterolophia* (s.s.) *bisbinodula* QUEDENFELDT.*Massif du Ruwenzori :**

1 ex. : Kyandolire, camp des gardes, 1.700 m, 6-15.X.1952 (P. VANSCHUYTBROECK-J. KEKENBOSCH 1264); 1 ex. : idem, 23.X.1952, dans du terreau (P. VANSCHUYTBROECK-J. KEKENBOSCH 1418-20); 1 ex. : Kombo, affl. Ruanoli, 1.550 m, 23-25.VII.1954 (P. VANSCHUYTBROECK-H. SYNAVE 9747-48).

Pterolophia* (s.s.) *spinifera* QUEDENFELDT.*Massif du Ruwenzori :**

1 ex. : tête de source riv. Indray, affl. Semliki, 1.840 m, 10.XI.1956 (P. VANSCHUYTBROECK VS 800).

Cubilia heathi* JORDAN.*Massif du Ruwenzori :**

1 ex. : riv. Lusilube, affl. Semliki, 1.680 m, 25.IV.1958 (P. VANSCHUYTBROECK VS 364b).

APOMECCYNINI.***Apomeccyna* (s.s.) *parumpunctata* CHEVROLAT.****Massif du Ruwenzori :**

1 ex. : Mutsora, ruiss. Katunda, 1.600 m, 10.II.1953 (P. VANSCHUYTBROECK-J. KEKENBOSCH 2432); 1 ex. : riv. Kakalari, affl. Bombi, 1.725 m, 10.VI.1954 (P. VANSCHUYTBROECK-H. SYNAVE 8898-8903); 2 ex. : idem, 12.VI.1954 (P. VANSCHUYTBROECK-H. SYNAVE 8905-08).

Secteur du Tshiaberimu :

1 ex. : mont Musimba près Musavaki, 2.450 m, 18.IV.1955 (P. VANSCHUYTBROECK-R. FONTEYNE 12806-12).

Mont Hoyô (ex P.N.A.) :

2 ex. : riv. Issehe (mare), affl. Bombuo, 1.200 m, 9-12.VII.1955 (P. VANSCHUYTBROECK 13355-63); 1 ex. : grotte Matetu, 1.160 m, 1.VIII.1955 (P. VANSCHUYTBROECK 13847).

Apomeccyna* (s.s.) *nimbae* LEPESME & BREUNING.*Massif du Ruwenzori :**

1 ex. : Kyandolire, camp des gardes, 1.700 m, 12.X.1952 (P. VANSCHUYTBROECK-J. KEKENBOSCH 1288-89); 2 ex. : idem, 6-16.X.1952 (P. VANSCHUYTBROECK-J. KEKENBOSCH 1293-98).

Apomecyna (s.s.) longipennis THOMSON.**Massif du Ruwenzori :**

1 ex. : riv. Kariva, affl. Byangolo, 1.600 m, 26.IV.1952 (G. F. DE WITTE 171).

Mont Hoyo (ex P.N.A.) :

1 ex. : grotte Saga-Saga, 1.160 m, 3.VIII.1955 (P. VANSCHUYTBROECK 13778-79).

Apomecyna (s.s.) flavoguttulata AURIVILLIUS.**Massif du Ruwenzori :**

1 ex. : Kyandolire, camp des gardes, 1.700 m, 6-15.X.1952 (P. VANSCHUYTBROECK-J. KEKENBOSCH 1264); 1 ex. : idem, 6-16.X.1952 (P. VANSCHUYTBROECK-J. KEKENBOSCH 1293-98); 1 ex. : idem, 20.X.1952, dans du terreau (P. VANSCHUYTBROECK-J. KEKENBOSCH 1333-35); 1 ex. : Kikura, 1.800 m, 19.VII.1954 (P. VANSCHUYTBROECK-H. SYNAVE 9767).

Mont Hoyo (ex P.N.A.) :

1 ex. : riv. Kofuhala, affl. Kakalari, 1.285 m, 25.VII-10.VIII.1955 (P. VANSCHUYTBROECK 14027-30).

Apomecyna (s.s.) amaniensis BREUNING.**Massif du Ruwenzori :**

1 ex. : Moyenne Lume, Kirivata (Migéri), 1.760 m, 13.IV.1953 (P. VANSCHUYTBROECK-J. KEKENBOSCH 3099-100); 1 ex. : mont Degio, 2.200 m, 19.VII.1954 (P. VANSCHUYTBROECK 9213).

Apomecyna (s.s.) binubila PASCOE.**Massif du Ruwenzori :**

1 ex. : Kalonge, riv. Nyamwamba, affl. dr. Butahu, 2.150 m, 18.VI.1957 (P. VANSCHUYTBROECK VS 53).

Secteur du Tshiaberimu :

1 ex. : mont Musimba près riv. Musavaki, 2.450 m, 18.IV.1955 (P. VANSCHUYTBROECK-R. FONTEYNE 12806-12).

Ropica congoana BREUNING.**Massif du Ruwenzori :**

1 ex. : Kirivata (Migéri), 1.760 m, ex P.N.A., 10-20.IV.1953 (P. VANSCHUYTBROECK-J. KEKENBOSCH 3171-3202), 1 ex. : Migéri, riv. Basika, affl. Lume, 1.700 m, ex P.N.A., 15-16.IV.1953 (P. VANSCHUYTBROECK-J. KEKENBOSCH 3203-12); 2 ex. : riv. Kakalari, affl. Bombi, 1.725 m, 10.VI.1954 (P. VANSCHUYTBROECK-H. SYNAVE 8898-8903).

Secteur du Tshiaberimu :

1 ex. : mont Musienene près de Kirungu, 2.680 m, 21.IV.1955 (P. VANSCHUYTBROECK-R. FONTEYNE 12813-16).

AGAPANTHIINI.**Anauxesida (s.s.) lineata JORDAN.**

Secteur du Tshiaberimu :

1 ex. : riv. Mbulikerere, affl. dr. Talya Nord, 2.720 m, 26-28.VIII.1953
(P. VANSCHUYTBROECK-V. HENDRICKX 4999-5005).

RHODOPINI.**Sophronica calceata CHEVROLAT.**

Massif du Ruwenzori :

1 ex. : Kalonge, riv. Nyamwamba, affl. Butahu, 2.010 m, 26.I-2.II.1953
(P. VANSCHUYTBROECK-J. KEKENBOSCH 2050-53).

Sophronica flavomarmorata BREUNING.

Massif du Ruwenzori :

1 ex. : Kirivata (Migeri), 1.760 m, ex P.N.A., 10-20.IV.1953 (P. VANSCHUYTBROECK-J. KEKENBOSCH 3171-3202).

Sophronica grisea AURIVILLIUS.

Massif du Ruwenzori :

1 ex. : Kyandolire, camp des gardes, 1.700 m, 21.X.1952 (P. VANSCHUYTBROECK-J. KEKENBOSCH 1336-39); 1 ex. : Kalonge, riv. Kiondo ya Kwanza, 2.030 m, 19.II.1953 (P. VANSCHUYTBROECK-J. KEKENBOSCH 2265).

Sophronica persimilis BREUNING.

Massif du Ruwenzori :

1 ex. : Kalonge, 2.210 m, 10.VIII.1952, fauchage à la lumière (P. VANSCHUYTBROECK-J. KEKENBOSCH 733); 1 ex. : idem, 25.VIII.1952 (P. VANSCHUYTBROECK-J. KEKENBOSCH 960-61); 2 ex. : Kalonge, ruiss. Katsambu, affl. dr. Butahu, 2.000 m, 26.I-19.II.1953 (P. VANSCHUYTBROECK-J. KEKENBOSCH 2155-2200); 1 ex. : Kirivata (Migeri), 1.760 m, ex P.N.A., 10-20.IV.1953 (P. VANSCHUYTBROECK-J. KEKENBOSCH 3171-3202); 1 ex. : vallée, mont Mulungu, source Kamusonge, 2.600 m, 20.XI.1957 (P. VANSCHUYTBROECK VS 234).

Secteur du Tshiaberimu :

1 ex. : riv. Talya Nord, 2.340 m, 23.III.1954 (P. VANSCHUYTBROECK-H. SYNAVE 7705-12).

***Sophronica ruwenzorii* n. sp.**

Ovalaire. Antennes dépassant à peine le milieu des élytres, le scape densément et finement ponctué, le troisième article un peu plus long que le quatrième, sensiblement moins long que le scape. Lobes supérieurs des yeux peu rapprochés l'un de l'autre, les lobes inférieurs des yeux quatre fois plus longs que les joues. Tête et pronotum très densément et finement ponctué. Pronotum beaucoup plus de deux fois plus large que long, très fortement arrondi sur les côtés. Élytres très convexes, largement arrondis à l'apex, densément ponctué, assez grossièrement dans la moitié antérieure, peu finement dans la moitié postérieure.

Rouge, couvert d'une pubescence jaunâtre très éparse et garni de très longs poils dressés jaune pâle. Disque du pronotum dans la moitié postérieure avec deux bandes longitudinales jaune pâle peu nettes, convergentes un peu vers l'arrière.

Longueur : 5 mm; largeur : 2 mm 1/4.

Type : massif du Ruwenzori, Kalonge, riv. Kataleko, affl. Butahu, 9.XII.1957 (P. VANSCHUYTBROECK VS 255).

Dans ma révision du genre *Sophronica* BLANCHARD (1958, Bull. de l'I.F.A.N., XX, sér. A, p. 620, cette espèce s'intercale près du n° 176 à côté de *scotti* BREUNING.

***Diadelia* (s.s.) *truncata* AURIVILLIUS.**

Massif du Ruwenzori :

1 ex. : Kalonge, riv. Kamusonge, affl. Butahu, 1.900 m, 28.VIII.1952 (P. VANSCHUYTBROECK-J. KEKENBOSCH 864); 1 ex. : Kyandolire, camp des gardes, 1.700 m, 6-16.X.1952 (P. VANSCHUYTBROECK-J. KEKENBOSCH 1293-98).

***Diadelia* (*Myodiadelia*) *minuscula* BREUNING.**

Massif du Ruwenzori :

1 ex. : riv. Kakalari, affl. Bombi, 1.725 m, 12.VI.1954 (P. VANSCHUYTBROECK-H. SYNAVE 8905-08).

ACANTHOCININI.**Sumelis singularis THOMSON.****Massif du Ruwenzori :**

1 ex. : Kyandolire, riv. Mulaku, affl. Kakalari, 1.750 m, 23.X.1952 (P. VANSCHUYTBROECK-J. KEKENBOSCH 1378-79).

Mont Hoyô (ex P.N.A.) :

1 ex. : grotte Yolohafiri, 1.030 m, 8-9.VIII.1955 (P. VANSCHUYTBROECK 13781-89).

Jordanoleiopus (Polymitoleiopus) flavovittatus n. sp.

Antennes à peu près deux fois plus longues que le corps (cassées chez le type unique au septième article), le troisième article aussi long que le scape. Lobes inférieurs des yeux sensiblement plus longs que les joues. Front rectangulaire. Pronotum deux fois plus large que long, peu densément et très finement ponctué, à épine latérale courte, fortement rapprochée de la base, fortement recourbée et pourvue d'une bosse à son bord antérieur. Écusson semicirculaire. Élytres arrondis à l'apex, à ponctuation égale très dense et très fine.

Rouge à pubescence brun rougeâtre. Pronotum et élytres ornés de bandes peu régulières jaunâtres, interrompues par places sur les élytres. Tiers basilaire des fémurs jaune.

Longueur : 4 mm; largeur : 1 mm.

Type : massif du Ruwenzori, Kalonge, riv. Kamahoro, affl. dr. Butahu, 2.010 m, 5.II.1953 (P. VANSCHUYTBROECK-J. KEKENBOSCH 2069).

Dans ma révision du genre *Jordanoleiopus* LEPESME & BREUNING (1958, Bull. de l'I.F.A.N., XX, sér. 2, p. 1015), cette espèce s'intercale près du n° 23 en différant des espèces qui y sont indiquées surtout par le dessin élytral.

Jordanoleiopus (Polymitoleiopus) ruwenzorii n. sp.

Antennes deux fois plus longues que le corps; le troisième article aussi long que le scape. Lobes inférieurs des yeux sensiblement plus longs que les joues. Tête imponctuée. Pronotum transverse, pourvu d'une dépression transversale avant la base, pourvu d'une épine latérale conique pointue, faiblement recourbée et assez rapprochée de la base. Écusson semicirculaire. Élytres arrondis à l'apex, à ponctuation égale, très dense et fine.

Rouge à pubescence brun rougeâtre. Pronotum à bords antérieur et postérieur rouges et orné d'une bande longitudinale médiane jaunâtre qui

n'atteint pas de loin le bord antérieur. Élytres ornés de taches longitudinales jaunâtres placées en forme de large bande transversale prémédiane remontant obliquement de la suture en direction de la marge externe, de deux taches jaunâtres au début du quart apical : une étroite suturale et une grande quadrangulaire latérale, les deux réunies ensemble à leur bord antérieur et une petite tache transversale apicale jaunâtre. Moitié apicale des tibias intermédiaires et postérieurs noirâtre. Articles tarsaires deux et trois et les derniers articles antennaires brun-noir.

Longueur : 4 mm; largeur : 1 mm 1/4.

Type : massif du Ruwenzori, Kyandolire, camp des gardes, 1.700 m, 24.X.1952, dans du terreau (P. VANSCHUYTBROECK-J. KEKENBOSCH 1382-85).

Dans ma révision du genre *Jordanoleiopus* LEPESME & BREUNING (1958, Bull. de l'I.F.A.N., XX, sér. A, p. 1015), cette espèce s'intercale près du n° 23 en différant des espèces qui y sont mentionnées par le dessin élytral.

SAPERDINI.

Glenea (s.s.) *quinquelineata* CHEVROLAT.

Massif du Ruwenzori :

1 ex. : Kalonge, riv. Kiondo, affl. Butahu, 2.130 m, 30.VII.1952 (P. VANSCHUYTBROECK-J. KEKENBOSCH 600-02); 1 ex. : Kalonge, riv. Kandiko, affl. Butahu, 2.120 m, 1.VIII.1952 (P. VANSCHUYTBROECK-J. KEKENBOSCH 621); 1 ex. : Kalonge, riv. Kataleko, affl. Butahu, 2.180 m, 2.VIII.1952 (P. VANSCHUYTBROECK-J. KEKENBOSCH 673); 2 ex. : Kyandolire, camp des gardes, 1.700 m, 6-16.X.1952 (P. VANSCHUYTBROECK-J. KEKENBOSCH 1293-98); 1 ex. : idem, 22.X.1952 (P. VANSCHUYTBROECK-J. KEKENBOSCH 1357); 1 ex. : Kyandolire, riv. Mulaku, affl. Kakalari, 1.750 m, 23.X.1952 (P. VANSCHUYTBROECK-J. KEKENBOSCH 1378-79); 1 ex. : Kalonge, gîte Ruwenzori, 2.080 m, 4.II.1953 (P. VANSCHUYTBROECK-J. KEKENBOSCH 2046); 1 ex. : Kalonge, riv. Kataleko, affl. Butahu, 2.060 m, 2-3.II.1953 (P. VANSCHUYTBROECK-J. KEKENBOSCH 2058); 1 ex. : Kalonge, riv. Kamahoro, affl. Butahu, 2.010 m, 10.II.1953 (P. VANSCHUYTBROECK-J. KEKENBOSCH 2070-71); 1 ex. : ruiss. Karambura, affl. dr. Kataleko, 2.060 m, 18.II.1953 (P. VANSCHUYTBROECK-J. KEKENBOSCH 2369); 1 ex. : Kalonge, riv. Butahu, 1.980 m, 27.II.1953 (P. VANSCHUYTBROECK-J. KEKENBOSCH 2626); 1 ex. : Haute Lume, Nyamgalaka, 2.120 m, ex P.N.A., 15.IV.1953 (P. VANSCHUYTBROECK-J. KEKENBOSCH 2880-82); 1 ex. : Kalonge, 2.080 m, V.1953 (J. M. VRYDAGH 4058a); 1 ex. : Kalonge, riv. Kamusonge, affl. Butahu, 1.900 m, 8.I.1954 (H. SYNAVE 7026-31); 1 ex. : Kalonge, gîte Ruwenzori, 2.080 m, 1-3.II.1955 (P. JOLIVET-R. FONTEYNE 12461-64); 1 ex. : Kalonge, riv. Nyamwamba, affl. Butahu, 2.010 m, 5.II.1955 (P. JOLIVET-R. FONTEYNE 12465-); 1 ex. : Kikura, camp Mepna, 2.065 m, 8.VII.1957 (P. VANSCHUYTBROECK VS 116); 1 ex. : riv. Bombi, affl. Butahu, 1.820 m, ex P.N.A., 15.IX.1956 (P. VANSCHUYTBROECK VS 732); 1 ex. : mont Teye, 1.800 m, 19.V.1951 (R. CHRISTIAENS 488).

Secteur du Tshiaberimu :

1 ex. : riv. Mbulikerere, affl. Kalivina, 2.720 m, ex P.N.A., 19.IV.1955 (P. JOLIVET D 155-70).

Mont Hoyô (ex P.N.A.):

1 ex. : grotte Yolohafiri, 1.030 m, 17-25.VII.1955 (P. VANSCHUYTBROECK 13883-907);
1 ex. : riv. Kofukola, affl. Kalakala, 1.285 m, 25.VII-10.VIII.1955 (P. VANSCHUYTBROECK
14027-30).

Glenea (s.s.) albopunctata HINTZ.**Massif du Ruwenzori :**

1 ex. : Kalonge, riv. Katauleko, affl. Butahu, 2.180 m, 23-29.VII.1952
(P. VANSCHUYTBROECK-J. KEKENBOSCH 581-86); 2 ex. : Kalonge, riv. Nyamwamba, affl.
Butahu, 2.100 m, 29.VII.1952 (P. VANSCHUYTBROECK-J. KEKENBOSCH 588); 2 ex. : Kalonge,
riv. Kiondo, affl. Butahu, 2.130 m, 31.VII.1952 (P. VANSCHUYTBROECK-J. KEKENBOSCH 605-06);
1 ex. : Kalonge, riv. Nyamwamba, affl. Butahu, 2.100 m, 8.VII.1952 (P. VANSCHUYTBROECK-
J. KEKENBOSCH 725-27); 1 ex. : Kalonge, riv. Nyamwamba, affl. Butahu, 2.100 m,
9.VIII.1952 (P. VANSCHUYTBROECK-J. KEKENBOSCH 731-32); 1 ex. : Kalonge, 2.210 m,
12.VIII.1952 (P. VANSCHUYTBROECK-J. KEKENBOSCH 753); 2 ex. : idem, 14-15.VIII.1952
(P. VANSCHUYTBROECK-J. KEKENBOSCH 767-70); 1 ex. : idem, 19.VIII.1952 (P. VANSCHUYTBROECK-
J. KEKENBOSCH 794); 1 ex. : Kalonge, riv. Nyamwamba, affl. Butahu, 2.100 m,
23.VIII.1952 (P. VANSCHUYTBROECK-J. KEKENBOSCH 871-72); 1 ex. : idem, 26.VIII.1952
(P. VANSCHUYTBROECK-J. KEKENBOSCH 880); 1 ex. : Kalonge, Nyamwamba-Ihongero,
étage des bambous, 2.100-2.480 m, 27-28.VIII.1952 (P. VANSCHUYTBROECK-J. KEKENBOSCH 887-
88); 2 ex. : Kalonge, 2.210 m, 2.IX.1952 (P. VANSCHUYTBROECK-J. KEKENBOSCH 922-26); 1 ex. :
Kalonge, riv. Kikyo, 2.180 m, 3.IX.1952 (P. VANSCHUYTBROECK-J. KEKENBOSCH 945); 2 ex. :
Kalonge, gîte Ruwenzori, 2.080 m, 24.IX-4.X.1952 (P. VANSCHUYTBROECK-J. KEKENBOSCH
1082); 1 ex. : entre Kalonge et Mahungu, Ihongero, 2.480 m, 30.IX.1952
(P. VANSCHUYTBROECK-J. KEKENBOSCH 1091-94); 1 ex. : Kalonge, riv. Katauleko, affl.
Butahu, 2.060 m, 29-30.IX-2.X.1952 (P. VANSCHUYTBROECK-J. KEKENBOSCH 1108-09); 1 ex. :
Kyandolire, riv. Bwisonge, affl. Butahu, 1.780 m, 9.X.1952 (P. VANSCHUYTBROECK-
J. KEKENBOSCH 1263); 1 ex. : Kyandolire, camp des gardes, 1.700 m, 7-15.X.1952
(P. VANSCHUYTBROECK-J. KEKENBOSCH 1275-84); 1 ex. : Kyandolire, riv. Mulaku, affl.
Kakalari, 1.750 m, 23.X.1952 (P. VANSCHUYTBROECK-J. KEKENBOSCH 1378-79); 1 ex. :
Kyandolire, mont Ibale, 1.800 m, 26-29.I.1953 (P. VANSCHUYTBROECK-J. KEKENBOSCH 1998-
2002); 2 ex. : Ihongero, piste vers Mahungu, 2.480 m, 28.I.1953 (P. VANSCHUYTBROECK-
J. KEKENBOSCH 2003-04); 2 ex. : Kalonge, riv. Katauleko, affl. Butahu, 2.060 m,
26.I-4.II.1953 (P. VANSCHUYTBROECK-J. KEKENBOSCH 2047-49); 1 ex. : Kalonge, riv. Katauleko,
affl. Butahu, 2.060 m, 2-3.II.1953 (P. VANSCHUYTBROECK-J. KEKENBOSCH 2058); 2 ex. :
Kalonge, riv. Kiondo ya Kwanza, 2.030 m, 19.II.1953 (P. VANSCHUYTBROECK-J. KEKENBOSCH
2116-23); 3 ex. : Kalonge, riv. Nyamwamba, affl. Butahu, 2.010 m, 14.II.1953
(P. VANSCHUYTBROECK-J. KEKENBOSCH 2124-25); 1 ex. : Kalonge, riv. Nyamwamba, affl.
Butahu, 2.010 m, 13-16.II.1953 (P. VANSCHUYTBROECK-J. KEKENBOSCH 2126-27); 1 ex. :
Kyandolire, camp des gardes, 1.700 m, VI.1953 (J. M. VRYDAGH 4047); 1 ex. : Kalonge,
2.210 m, VI.1953 (J. M. VRYDAGH 4049); 1 ex. : Kalonge, 2.080 m, 23.VII.1953
(P. VANSCHUYTBROECK-V. HENDRICKX 4680).

Secteur du Tshiaberimu :

2 ex. : Kirungu (lieu-dit), 2.720 m, 11.III.1954 (P. VANSCHUYTBROECK-H. SYNAVE 7732-34).

Glenea (s.s.) parteconjectevittata n. sp.

Très allongé. Antennes d'un quart plus longues que le corps (♀), le scape peu long et peu fort, le troisième article sensiblement plus long que le quatrième, beaucoup plus long que le scape. Lobes inférieurs des yeux trois fois plus longs que les joues (♀). Front beaucoup plus large qu'un de ces lobes (♀). Tête et pronotum à ponctuation dense et extrêmement fine. Pronotum transverse. Écusson trapézoïdiforme. Élytres longs, échancrés à l'apex (l'angle sutural étiré en une petite épine, l'angle marginal étiré en une longue épine), densément et peu finement ponctués sur les quatre cinquièmes antérieurs; chacun avec dans la moitié antérieure une série longitudinale de gros points au milieu du disque et deux crêtes longitudinales, bien développées et droites, une humérale s'effaçant déjà bien avant l'épine apicale et une subhumérale aboutissant à cette épine. Premier article des tarsi postérieurs aussi long que les articles deux et trois réunis. Crochets appendiculés.

Rouge foncé, couvert de pubescence brun rougeâtre et orné de dessins jaune paille. Tête, sauf la partie supérieure médiane du front et la partie antérieure du vertex, dessous du corps, fémurs et tibiaux à pubescence jaune paille. Pronotum avec une très étroite bande longitudinale médiane pareille et deux très larges bandes de chaque côté qui confluent de façon à couvrir presque entièrement la partie latérale du disque et la partie latérale du pronotum. Sur chaque élytre cinq étroites bandes longitudinales, une suturale, une discale, une humérale, une subhumérale et une latérale, les trois premières faiblement élargies au milieu pour se réunir en sens transversal, la deuxième, la troisième et la quatrième faiblement élargies dans la partie préapicale pour s'y réunir en sens transversal. Tarsi à pubescence grise. Antennes à pubescence d'un brun assez foncé.

Longueur : 10 mm; largeur : 2,5 mm.

Type : ♀ : Secteur du Tshiaberimu, riv. Kalivina, affl. dr. Talia N., 2.720 m, 27.VIII.1953 (P. VANSCHUYTBROECK-V. HENDRICKX 5009-11).

Cette espèce se range à côté de *grisescens* AURIVILLIUS.

Glenea (Elongatoglenea) rufipennis BREUNING.

Secteur du Tshiaberimu :

1 ex. : Kirungu (lieu-dit), 2.720 m, 25.III.1954 (P. VANSCHUYTBROECK-H. SYNAVE 7640-41);
1 ex. : riv. Busiangwa, affl. Musavaki, 2.380 m, ex. P.N.A., 19.III.1954 (P. VANSCHUYTBROECK-H. SYNAVE 7723-25).

Glenea (Elongatogenea) elongatipennis BREUNING.

Massif du Ruwenzori :

1 ex. : Kalonge, riv. Kiondo, affl. Butahu, 2.130 m, 6.VIII.1952 (P. VANSCHUYTBROECK-J. KEKENBOSCH 675-76); 1 ex. : Bwongo, crête de partage Nyamwamba-Butahu, 2.240 m, 2.X.1952 (P. VANSCHUYTBROECK-J. KEKENBOSCH 1076); 1 ex. : Kalonge, riv. Kataleko, affl. Butahu, 2.060 m, 17.II.1953 (P. VANSCHUYTBROECK-J. KEKENBOSCH 2107-15); 1 ex. : Kalonge, riv. Nyamwamba, affl. Butahu, 2.010 m, 13-16.II.1953 (P. VANSCHUYTBROECK-J. KEKENBOSCH 2126-27).

Glenea (Volumnia) apicalis CHEVROLAT.

Massif du Ruwenzori :

1 ex. : riv. Lusilube, affl. Semliki, 1.750 m, 22.IV.1958 (P. VANSCHUYTBROECK-VS 361).

Secteur du Tshiaberimu :

1 ex. : riv. Musavero, affl. Kitevia, 2.200 m, 24.IV.1955 (P. JOLIVET D 171-72).

Mont Hoyoy (ex P.N.A.) :

1 ex. : grotte Ikonongi, 1.215 m, 9.VIII.1955 (P. VANSCHUYTBROECK 13.794-95).

Glenea (Volumnia) submorosa BREUNING kivuana BREUNING.

Secteur du Tshiaberimu :

1 ex. : riv. Mbulikerere, affl. Kalivina, 2.720 m, ex. P.N.A., 19.IV.1955 (P. JOLIVET D 155-70); 1 ex. : Musavero, affl. Kitevia, 2.200 m, 24.IV.1955 (P. JOLIVET D 171-72); 1 ex. : idem, 25.IV.1955 (P. JOLIVET D 183-99).

Gleneonupserha elongata BREUNING.

Massif du Ruwenzori :

1 ex. : Kalonge, riv. Nyamwamba, affl. Butahu, 2.100 m, 17.VIII.1952 (P. VANSCHUYTBROECK-J. KEKENBOSCH 779-80); 3 ex. : Kyandolire, camp des gardes, 1.700 m, 6-16.X.1952 (P. VANSCHUYTBROECK-J. KEKENBOSCH 1293-98); 1 ex. : Kyandolire, riv. Bwisonge, affl. Butahu, 1.780 m, 14.X.1952 (P. VANSCHUYTBROECK-J. KEKENBOSCH 1313); 1 ex. : Kalonge, riv. Nyamwamba, 2.010 m, 27.I.1953 (P. VANSCHUYTBROECK-J. KEKENBOSCH 1995-97); 1 ex. : Kyandolire, mont Ibale, 1.800 m, 26-29.I.1953 (P. VANSCHUYTBROECK-J. KEKENBOSCH 1998-2002); 1 ex. : Ihongero, piste vers Mahangu, 2.480 m, 28.I.1953 (P. VANSCHUYTBROECK-J. KEKENBOSCH 2003-04); 1 ex. : Kalonge, riv. Kamahoro, affl. Butahu, 2.010 m, 5.II.1953 (P. VANSCHUYTBROECK-J. KEKENBOSCH 2033-34); 1 ex. : Kyandolire, camp des gardes, 1.700 m, VI.1953 (J. M. VRYDAGH 4047); 2 ex. : Kalonge, riv. Kamusonge, affl. Butahu, 1.900 m, 8.I.1954 (H. SYNAVE 7026-31).

Secteur du Tshiaberimu :

1 ex. : Kirungu (lieu-dit), 2.720 m, 25.III.1954, sur « menthe » (P. VANSCHUYTBROECK-H. SYNAVE 7640-41); 1 ex. : riv. Talya Nord, 2.340 m, 23.III.1954 (P. VANSCHUYTBROECK-H. SYNAVE 7705-12); 6 ex. : Kirungu (lieu-dit), 2.720 m, 11.III.1954 (P. VANSCHUYTBROECK-H. SYNAVE 7732-34).

Gleneonupserha vaga GAHAN.

Secteur du Tshiaberimu :

1 ex. : Kirungu (lieu-dit), 2.720 m, 11.III.1954 (P. VANSCHUYTBROECK-H. SYNAVE 7732-34).

Nupserha grisea AURIVILLIUS.

Massif du Ruwenzori :

2 ex. : Haute Lume, Nyamgolaka, 2.120 m, ex P.N.A., 15.IV.1953 (P. VANSCHUYTBROECK-J. KEKENBOSCH 2880-82); 1 ex. : Kalonge, gîte Ruwenzori, 2.080 m, 1-3.II.1955 (P. JOLIVET-R. FONTEYNE 12.461-64).

Nupserha quadricostata HINTZ.

Massif du Ruwenzori :

1 ex. : Kyandolire, riv. Bwisonge, affl. Butahu, 1.780 m, 9.X.1952 (P. VANSCHUYTBROECK-J. KEKENBOSCH 1263).

Nupserha apicata FAIRMAIRE **transversicollis** BREUNING.

Massif du Ruwenzori :

1 ex. : Kyandolire, camp des gardes, 1.700 m, 21.X.1952 (P. VANSCHUYTBROECK-J. KEKENBOSCH 1336-39).

Nupserha apicata FAIRMAIRE **elgonensis** AURIVILLIUS.

Massif du Ruwenzori :

1 ex. : Kyandolire, riv. Mulaku, affl. Kakalari, 1.750 m, 14.X.1952 (P. VANSCHUYTBROECK-J. KEKENBOSCH 1305); 1 ex. : Kiurama, 2.100 m, 26.X.1953 (P. VANSCHUYTBROECK-V. HENDRICKX 6111-13).

Secteur du Tshiaberimu :

1 ex. : mont Musimba près riv. Musavaki, 2.450 m, 16-29.III.1954 (P. VANSCHUYTBROECK-H. SYNAVE 8007-11); 1 ex. : riv. Kalivina, affl. Talya Nord, 2.350 m, ex P.N.A., 25-27.IV.1955 (P. VANSCHUYTBROECK-R. FONTEYNE 12.794-805); 1 ex. : Buliwa-Susuvirwa (lieu-dit), 2.700 m, 20.IV.1955 (P. JOLIVET D 140-54).

Nupserha apicata FAIRMAIRE **unicolor** AURIVILLIUS.

Massif du Ruwenzori :

1 ex. : crête des Antilopes, 3.200 m, 13.VII.1957 (P. VANSCHUYTBROECK VS 119).

Secteur du Tshiaberimu :

2 ex. : riv. Talya Nord, 2.340 m, 28.III.1954 (P. VANSCHUYTBROECK-H. SYNAVE 7701-02); 3 ex. : mont Kamitondi, 2.300 m, ex. P.N.A., 22.III.1954 (P. VANSCHUYTBROECK-H. SYNAVE 7718-22); 1 ex. : Vusiango, 9.III.1954 (P. VANSCHUYTBROECK-H. SYNAVE 7726-27); 3 ex. : riv. Kalivina, affl. Talya Nord, 2.350 m, ex. P.N.A., 28.III.1954 (P. VANSCHUYTBROECK-H. SYNAVE 7728-31); 4 ex. : mont Musimba, 2.450 m, 16.III.1954 (P. VANSCHUYTBROECK-H. SYNAVE 7741-42); 3 ex. : riv. Kalivina, affl. Talya Nord, 2.350 m, ex. P.N.A., 29.III.1954 (P. VANSCHUYTBROECK-H. SYNAVE 7748-52); 4 ex. : riv. Kalivina, affl. Talya Nord, 2.350 m, ex. P.N.A., 15-27.IV.1955 (P. VANSCHUYTBROECK-R. FONTEYNE 12.794-805); 3 ex. : mont Musimba près riv. Musavaki, 2.450 m, 18.IV.1955 (P. VANSCHUYTBROECK-R. FONTEYNE 12.806-12); 2 ex. : mont Buliwa, 2.450 m, ex. P.N.A., 25.IV.1955 (P. VANSCHUYTBROECK-R. FONTEYNE 12.818-23); 1 ex. : Kalindera (lieu-dit), 2.720 m, 25.IV.1955 (P. VANSCHUYTBROECK-R. FONTEYNE 12.831); 1 ex. : riv. Mbulikerere, affl. Kalivina, 2.720 m, ex. P.N.A., 19.IV.1955 (P. JOLIVET D 155-70).

Nupserha apicata FAIRMAIRE laterivittata BREUNING.

Massif du Ruwenzori :

1 ex. : Kalonge, riv. Katauleko, affl. Butahu, 2.180 m, 28-29.VII.1952 (P. VANSCHUYTBROECK-J. KEKENBOSCH 581-86); 1 ex. : Kalonge, riv. Kandiko, affl. Butahu, 2.120 m, 7.VIII.1952 (P. VANSCHUYTBROECK-J. KEKENBOSCH 704); 1 ex. : Kalonge, riv. Nyamwamba, affl. Butahu, 2.100 m, 9-11.VIII.1952 (P. VANSCHUYTBROECK-J. KEKENBOSCH 741-42); 1 ex. : Kalonge, 2.210 m, 17.VIII.1952 (P. VANSCHUYTBROECK-J. KEKENBOSCH 782); 1 ex. : crête de partage riv. Nyamwamba-Butahu, 2.240 m, 22.VIII.1952 (P. VANSCHUYTBROECK-J. KEKENBOSCH 813); 1 ex. : Kalonge, riv. Nyamwamba, affl. Butahu, 2.100 m, 29.VIII.1952 (P. VANSCHUYTBROECK-J. KEKENBOSCH 878); 1 ex. : Kalonge, riv. Nyamwamba, affl. Butahu, 2.100 m, 28.VIII.1952 (P. VANSCHUYTBROECK-J. KEKENBOSCH 882); 2 ex. : Kalonge, 2.210 m, 29.VIII-3.IX.1952 (P. VANSCHUYTBROECK-J. KEKENBOSCH 919); 2 ex. : Kalonge, 2.210 m, 2.IX.1952 (P. VANSCHUYTBROECK-J. KEKENBOSCH 922-26); 1 ex. : Kalonge, 2.210 m, 3-6.IX.1952 (P. VANSCHUYTBROECK-J. KEKENBOSCH 949); 1 ex. : entre Kalonge et Mahungu, Ihongero, 2.480 m, 30.IX.1952 (P. VANSCHUYTBROECK-J. KEKENBOSCH 1091-94); 2 ex. : Kalonge, gîte Ruwenzori, 2.080 m, 25-26.IX.1952 (P. VANSCHUYTBROECK-J. KEKENBOSCH 1101-06); 2 ex. : Kalonge, riv. Katauleko, affl. Butahu, 2.060 m, 29-30.IX-2.X.1952 (P. VANSCHUYTBROECK-J. KEKENBOSCH 1108-09); 1 ex. : Kyandolire, camp des gardes, 1.700 m, 6-16.X.1952 (P. VANSCHUYTBROECK-J. KEKENBOSCH 1293-98); 7 ex. : Kalonge, riv. Nyamwamba, 2.010 m, 27.I.1953 (P. VANSCHUYTBROECK-J. KEKENBOSCH 1995-97); 5 ex. : Ihongero, piste vers Mahungu, 2.480 m, 28.I.1953 (P. VANSCHUYTBROECK-J. KEKENBOSCH 2003-04); 3 ex. : Kalonge, riv. Nyamwamba, affl. Butahu, 2.010 m, 2.II.1953 (P. VANSCHUYTBROECK-J. KEKENBOSCH 2038); 1 ex. : Kalonge, riv. Katauleko, affl. Butahu, 2.060 m, 26.I-4.II.1953 (P. VANSCHUYTBROECK-J. KEKENBOSCH 2047-49); 2 ex. : Kalonge, riv. Nyamwamba, affl. Butahu, 2.010 m, 26.1-2.II.1953 (P. VANSCHUYTBROECK-J. KEKENBOSCH 2050-53); 1 ex. : Kalonge, riv. Nyamwamba, affl. Butahu, 2.010 m, 14.II.1953 (P. VANSCHUYTBROECK-J. KEKENBOSCH 2124-25); 1 ex. : Kalonge, gîte Ruwenzori, 2.080 m, 29.I-4.II.1955 (P. JOLIVET-R. FONTEYNE 12.457-59); 1 ex. : Kalonge, riv. Nyamwamba, affl. Butahu, 2.010 m, 5.II.1955 (P. JOLIVET-R. FONTEYNE 12.465).

Secteur du Tshiaberimu :

2 ex. : riv. Mbulikerere, affl. dr. Talya Nord, 2.720 m, 26.VIII.1953 (P. VANSCHUYTBROECK-V. HENDRICKX 5018); 1 ex. : riv. Talya Nord, 2.340 m, 23.III.1954 (P. VANSCHUYTBROECK-H. SYNAVE 7705-12); 1 ex. : mont Kamitondi, 2.300 m, ex. P.N.A., 22.III.1954 (P. VANSCHUYTBROECK-H. SYNAVE 7718-22); 1 ex. : Vusiango, 9.III.1954 (P. VANSCHUYTBROECK-

H. SYNAVE 7726-27); 1 ex. : Kirungu (lieu-dit), 2.720 m, 11.III.1954 (P. VANSCHUYTBROECK-H. SYNAVE 7732-34); 2 ex. : mont Musimba, 2.450 m, 16.III.1954 (P. VANSCHUYTBROECK-H. SYNAVE 7741-42); 1 ex. : riv. Kalivina, affl. Talya Nord, 2.350 m, ex. P.N.A., 15-27.IV.1955 (P. VANSCHUYTBROECK-R. FONTEYNE 12.794-805).

Nupserha vitticollis KOLBE.

Massif du Ruwenzori :

1 ex. : Kalonge, riv. Nyamwamba, 2.010 m, 27.I.1953 (P. VANSCHUYTBROECK-J. KEKENBOSCH 1995-97); 1 ex. : idem, 13-16.II.1953 (P. VANSCHUYTBROECK-J. KEKENBOSCH 2126-27); 1 ex. : riv. Kakalari, affl. Bombi, 1.725 m, 10.VI.1954 (P. VANSCHUYTBROECK-H. SYNAVE 8898-8903); 1 ex. : idem, 12.VI.1954 (P. VANSCHUYTBROECK-H. SYNAVE 8905-08); 2 ex. : mont Degio, 2.200 m, 19.VII.1954 (P. VANSCHUYTBROECK 9213); 1 ex. : idem, 19.VII.1954 (P. VANSCHUYTBROECK 9281-82); 1 ex. : riv. Kiondo ya Kwanza, affl. Butahu, 1.800 m, 8.I.1958 (P. VANSCHUYTBROECK VS 274b).

Mont Hoyo (ex P.N.A.) :

1 ex. : riv. Issehe, affl. Bombuo, 1.200 m, 26.VII.1955 (P. VANSCHUYTBROECK 13.762-66); 1 ex. : grotte Yolohafiri, 1.030 m, 25-28.VII.1955 (P. VANSCHUYTBROECK 13.767-74); 1 ex. : grotte Saga-Saga, 1.160 m, 3.VIII.1955 (P. VANSCHUYTBROECK 13.778-79); 1 ex. : grotte Kikwassa, 1.130 m, 7.VIII.1955 (P. VANSCHUYTBROECK 13.796-97).

Nupserha vitticollis KOLBE holoxantha AURIVILLIUS.

Massif du Ruwenzori :

1 ex. : Kalonge, riv. Kamusonge, affl. Butahu, 1.900 m; 1 ex. : Kyandolire, camp des gardes, 1.700 m, 7-15.X.1952 (P. VANSCHUYTBROECK-J. KEKENBOSCH 1275-84); 1 ex. : Bomboka près Kyandolire, 1.650 m, 15.X.1952 (P. VANSCHUYTBROECK-J. KEKENBOSCH 1345-48); 1 ex. : Moyenne Lume, Kyalama, ex. P.N.A., 1.900 m, 13.IV.1953 (P. VANSCHUYTBROECK-J. KEKENBOSCH 2875-79); 2 ex. : Kalonge, riv. Kamusonge, affl. Butahu, 1.900 m, 8.I.1954 (H. SYNAVE 7026-31); 1 ex. : riv. Kombo, affl. Ruanoli, 1.550 m, 13.VII.1954 (P. VANSCHUYTBROECK 9202); 1 ex. : riv. Lusilube, mont Kyanyamu, 1.700 m, 26.IX.1955 (P. VANSCHUYTBROECK 14.104).

Nupserha deusta DALMAN.

Massif du Ruwenzori :

1 ex. : Kalonge, riv. Kiondo ya Kwanza, 2.030 m, 5.X.1952 (P. VANSCHUYTBROECK-J. KEKENBOSCH 1127-30); 1 ex. : Ihongerero, piste vers Mahungu, 2.480 m, 28.I.1953 (P. VANSCHUYTBROECK-J. KEKENBOSCH 2003-04).

Nupserha deusta DALMAN basirufantennata BREUNING.

Secteur du Tshiaberimu :

1 ex. : Kirungu (lieu-dit), 2.720 m, 11.III.1954 (P. VANSCHUYTBROECK-H. SYNAVE 7732-34).

Nupserha deusta DALMAN testacea AURIVILLIUS.**Massif du Ruwenzori :**

1 ex. : Kyandolire, camp des gardes, 1.700 m, 7-15.X.1952 (P. VANSCHUYTBROECK-J. KEKENBOSCH 1275-84); 2 ex. : idem, 12.X.1952 (P. VANSCHUYTBROECK-J. KEKENBOSCH 1288-89); 1 ex. : Kyandolire, Bomboka (lieu-dit), 1.650 m, 12-16.X.1952 (P. VANSCHUYTBROECK-J. KEKENBOSCH 1301); 1 ex. : Kyandolire, riv. Bwisonge, affl. Butahu, 1.780 m, 14.X.1952 (P. VANSCHUYTBROECK-J. KEKENBOSCH 1313); 1 ex. : Kyandolire, camp des gardes, 1.700 m, 22.X.1952 (P. VANSCHUYTBROECK-J. KEKENBOSCH 1361-62); 2 ex. : riv. Kakalari, affl. Bombi, 1.725 m, 10.VI.1954 (P. VANSCHUYTBROECK-H. SYNAVE 8898-8903); 1 ex. : Kalonge, riv. Nyamwamba, affl. dr. Butahu, 2.150 m, 18.VI.1957 (P. VANSCHUYTBROECK VS 53).

Nupserha deusta DALMAN rufula BREUNING.**Massif du Ruwenzori :**

1 ex. : Kyandolire, riv. Mulaku, affl. Kakalari, 1.750 m, 23.X.1952 (P. VANSCHUYTBROECK-J. KEKENBOSCH 1378-79).

Nupserha bidentata FABRICIUS.**Massif du Ruwenzori :**

1 ex. : Haute Lume, Nyamgalaka, ex. P.N.A., 2.120 m, 15.IV.1953 (P. VANSCHUYTBROECK-J. KEKENBOSCH 2880-82).

Nupserha bidentata FABRICIUS maculata AURIVILLIUS.**Massif du Ruwenzori :**

1 ex. : Haute Lume, Nyamgalaka, ex. P.N.A., 2.120 m, 15.IV.1953 (P. VANSCHUYTBROECK-J. KEKENBOSCH 2880-82).

Nupserha bidentata FABRICIUS ruficornis BREUNING.**Massif du Ruwenzori :**

1 ex. : Kyandolire, camp des gardes, 1.700 m, 7-15.X.1952 (P. VANSCHUYTBROECK-J. KEKENBOSCH 1275-84); 1 ex. : Kalonge, riv. Nyamwamba, 2.010 m, 27.I.1953 (P. VANSCHUYTBROECK-J. KEKENBOSCH 1995-97).

Secteur du Tshiaberimu :

1 ex. : mont Kamitondi, ex. P.N.A., 2.300 m, 22.III.1954 (P. VANSCHUYTBROECK-H. SYNAVE 7718-22); 1 ex. : riv. Musavaki, affl. dr. Talya Nord, 2.720 m, 15.III.1954 (P. VANSCHUYTBROECK-H. SYNAVE 7735-40); 1 ex. : riv. Kalivina, affl. Talya Nord, ex. P.N.A., 2.350 m, 29.III.1954 (P. VANSCHUYTBROECK-H. SYNAVE 7748-52).

Nupserha bidentata FABRICIUS bisbioculata QUEDENFELDT.

Massif du Ruwenzori :

1 ex. : Kalonge, gîte Ruwenzori, 2.080 m, 25-26.IX.1952 (P. VANSCHUYTBROECK-J. KEKENBOSCH 1101-06).

Nupserha bidentata FABRICIUS flavooculata BREUNING.

Massif du Ruwenzori :

1 ex. : riv. Kakalari, affl. Bombi, 1.800 m, 28.XI.1957 (P. VANSCHUYTBROECK VS 241a);
1 ex. : riv. Lusilube, affl. Semliki, 2.085 m, 24.IV.1958 (P. VANSCHUYTBROECK VS 363).

Mont Hoyo (ex P.N.A.) :

1 ex. : grotte Yolohafiri, 1.030 m, 12-17.VII.1955 (P. VANSCHUYTBROECK 13.741-47);
1 ex. : idem, 19-20.VII.1955 (P. VANSCHUYTBROECK 13.753-61).

Nupserha basalis ERICHVEN quadripunctata LEPESME & BREUNING.

Massif du Ruwenzori :

1 ex. : Kyandolire, camp des gardes, 1.700 m, 6-16.X.1952 (P. VANSCHUYTBROECK-J. KEKENBOSCH 1293-98).

Nupserha ornaticollis BREUNING atriventris BREUNING.

Secteur du Tshiaberimu :

1 ex. : riv. Musavero, affl. Kitevia, 2.200 m, 25.IV.1955 (P. JOLIVET D 183-99).

Nupserha flavotum AURIVILLIUS.

Massif du Ruwenzori :

1 ex. : Kalonge, gîte Ruwenzori, 2.080 m, 24.IX-4.X.1952 (P. VANSCHUYTBROECK-J. KEKENBOSCH 1082).

Obereopsis obscuritarsis CHEVROLAT ugandicola AURIVILLIUS.

Massif du Ruwenzori :

1 ex. : riv. Gongoboti, affl. Kakalari, 1.750 m, 15.X.1952 (P. VANSCHUYTBROECK-J. KEKENBOSCH 1300); 1 ex. : Kalonge, riv. Kamahoro, affl. Butahu, 2.010 m, 16.X.1952 (P. VANSCHUYTBROECK-J. KEKENBOSCH 1303-04); 1 ex. : Kyandolire, affl. Kakalari, 1.750 m, 23.X.1952 (P. VANSCHUYTBROECK-J. KEKENBOSCH 1378-79); 1 ex. : mont Teye, 1.800 m, 19.V.1951 (R. CHRISTIAENS 488).

Obereopsis variipes CHEVROLAT.

Massif du Ruwenzori :

1 ex. : Kalonge, riv. Nyamwamba, affl. Butahu, 2.100 m, 26.VIII.1952 (P. VANSCHUYTBROECK-J. KEKENBOSCH 911).

Obereopsis variipes CHEVROLAT **unicoloripennis** BREUNING.

Massif du Ruwenzori :

1 ex. : Kalonge, riv. Katauleko, affl. Butahu, 2.180 m, 30.VII.1952 (P. VANSCHUYTBROECK-J. KEKENBOSCH 597-99); 3 ex. : Kyandolire, camp des gardes, 1.700 m, 7-15.X.1952 (P. VANSCHUYTBROECK-J. KEKENBOSCH 1275-84); 2 ex. : idem, 6-16.X.1952 (P. VANSCHUYTBROECK-J. KEKENBOSCH 1293-98); 1 ex. : riv. Butahu, affl. Semliki, 2.185 m, 17.VI.1957 (P. VANSCHUYTBROECK VS 52); 1 ex. : Kalonge, riv. Nyamwamba, affl. dr. Butahu, 2.150 m, 18.VI.1957 (P. VANSCHUYTBROECK VS 53).

Mont Hoyo (ex P.N.A.) :

1 ex. : 1.280 m, 7-15.VII.1955, sur plantes basses (P. VANSCHUYTBROECK 13.274-309).

Obereopsis variipes CHEVROLAT **adusta** HINTZ.

Massif du Ruwenzori :

1 ex. : Kalonge, 2.210 m, 23-31.VII.1952 (P. VANSCHUYTBROECK-J. KEKENBOSCH 607); 1 ex. : Kalonge, riv. Nyamwamba, affl. Butahu, 2.100 m, 26-29.VIII.1952 (P. VANSCHUYTBROECK-J. KEKENBOSCH 833-39); 1 ex. : Kikyo près Kalonge, 2.180 m, 3.IX.1952 (P. VANSCHUYTBROECK-J. KEKENBOSCH 931-33); 2 ex. : Kyandolire, camp des gardes, 1.700 m, 7-15.X.1952 (P. VANSCHUYTBROECK-J. KEKENBOSCH 1275-84); 1 ex. : riv. Butahu, affl. Semliki, 2.185 m, 17.VI.1957 (P. VANSCHUYTBROECK VS 52).

Oberea flavotrigonalis BREUNING.

Secteur du Tshiaberimu :

1 ex. : riv. Talya Nord, 2.340 m, 23.III.1954 (P. VANSCHUYTBROECK-H. SYNAVE 7705-12).

Oberea jordani AURIVILLIUS.

Massif du Ruwenzori :

1 ex. : Kyandolire, riv. Mulaku, affl. Kakalari, 1.750 m, 23.X.1952 (P. VANSCHUYTBROECK-J. KEKENBOSCH 1378-79); 1 ex. : Migeri, riv. Kiangwa, affl. Lume, ex. P.N.A., 1.730 m, 10.IV.1953 (P. VANSCHUYTBROECK-J. KEKENBOSCH 2864-66); 1 ex. : Moyenne Lume, Kirivata (Migeri), ex. P.N.A., 1.760 m, 10-15.IV.1953 (P. VANSCHUYTBROECK-J. KEKENBOSCH 2869-74); 1 ex. : idem, 17-19.IV.1953 (P. VANSCHUYTBROECK-J. KEKENBOSCH 2897-2900); 1 ex. : Hintumo (lieu-dit), ex. P.N.A., 2.450 m, 24.III.1954 (P. VANSCHUYTBROECK-H. SYNAVE 7713-17); 1 ex. : riv. Kalivina, affl. Talya Nord, ex. P.N.A., 2.350 m, 29.III.1954 (P. VANSCHUYTBROECK-H. SYNAVE 7748-52).

Oberea neavei AURIVILLIUS.

Massif du Ruwenzori :

1 ex. : riv. Kakalari, affl. Bombi, 1.725 m, 12.VI.1954 (P. VANSCHUYTBROECK-H. SYNAVE 8905-08).

Mont Hoyo (ex P.N.A.) :

2 ex. : 1.280 m, 7-15.VII.1955 (P. VANSCHUYTBROECK 13.274-309).

Phytoecia (Pseudoblepisanis) nigriventris KOLBE
fuscoantennalis BREUNING.

Massif du Ruwenzori :

1 ex. : Kyandolire, camp des gardes, 1.700 m, 24.X.1952 (P. VANSCHUYTBROECK-J. KEKENBOSCH 1386).

Secteur du Tshiaberimu :

1 ex. : Kirungu (lieu-dit), 2.720 m, 11.III.1954 (P. VANSCHUYTBROECK-H. SYNAVE 7732-34).

Phytoecia (Pseudoblepisanis) nigriventris KOLBE **rufina** BREUNING.

Massif du Ruwenzori :

1 ex. : Kyandolire, riv. Bwisonge, affl. Butahu, 1.780 m, 14.X.1952 (P. VANSCHUYTBROECK-J. KEKENBOSCH 1313); 1 ex. : Kyandolire, riv. Mulaku, affl. Kakalari, 1.750 m, 23.X.1952 (P. VANSCHUYTBROECK-J. KEKENBOSCH 1378-79); 1 ex. : Moyenne Lume, Kirivata (Migeri), ex. P.N.A., 1.760 m, 10-15.IV.1953 (P. VANSCHUYTBROECK-J. KEKENBOSCH 2869-74); 3 ex. : Haute Lume, Nyamgalaka, ex. P.N.A., 2.120 m, 15.IV.1953 (P. VANSCHUYTBROECK-J. KEKENBOSCH 2880-82); 1 ex. : idem, 14.IV.1953 (P. VANSCHUYTBROECK-J. KEKENBOSCH 3097); 1 ex. : Kyandolire, camp des gardes, 1.700 m, VI.1953 (J. M. VRYDAGH 4047).

Mont Hoyo (ex P.N.A.) :

1 ex. : grotte Yolohafiri, 1.030 m, 17-25.VII.1955 (P. VANSCHUYTBROECK 13.883-907).

INDEX ALPHABÉTIQUE
DES TRIBUS, GENRES ET SOUS-GENRES

	Pages.		Pages.
<i>Acanthocinini</i>	31	<i>Niphoparmena</i>	16
<i>Acrocera</i>	26	<i>Nupserha</i>	36
<i>Acrocerinii</i>	26		
<i>Acridoschema</i>	26	<i>Oberea</i>	41
<i>Agapanthiini</i>	29	<i>Obereopsis</i>	40
<i>Agniini</i>	17		
<i>Anauxesida</i>	29	<i>Pachystola</i>	25
<i>Apomecyna</i>	27	<i>Parapocera</i>	19
<i>Apomecynini</i>	27	<i>Petrognatha</i>	25
		<i>Petrognathini</i>	25
<i>Batrachorhina</i>	26	<i>Phrynetia</i>	23
<i>Bothynoscelis</i>	17	<i>Phrynetini</i>	23
		<i>Phrynetopsis</i>	25
<i>Ceroplesini</i>	19	<i>Phytoecia</i>	42
<i>Ceroplesis</i>	19	<i>Polymitoleiopus</i>	31
<i>Chariesthes</i>	19	<i>Prosopocera</i>	19
<i>Coptops</i>	18	<i>Pseudhammus</i>	17
<i>Crossotini</i>	23	<i>Pseudoblepisanis</i>	42
<i>Cubilia</i>	27	<i>Pterolophia</i>	27
		<i>Pteroplhini</i>	26
<i>Diadelia</i>	30		
<i>Dityloderus</i>	16	<i>Rhodopini</i>	29
		<i>Ropica</i>	28
<i>Elongatoglenea</i>	34		
<i>Frea</i>	23	<i>Saperdini</i>	32
		<i>Sophronica</i>	29
<i>Glenea</i>	32	<i>Soridus</i>	26
<i>Gleneonupserha</i>	35	<i>Sternotomini</i>	19
		<i>Sternotomis</i>	19
<i>Homelix</i>	25	<i>Sthenias</i>	26
<i>Jordanoleiopus</i>	31	<i>Sumelis</i>	31
<i>Mallosia</i>	26	<i>Tragocephalini</i>	19
<i>Mesosini</i>	18	<i>Tragostoma</i>	19
<i>Monochamus</i>	18	<i>Trichoparmena</i>	16
<i>Monoxenus</i>	16		
<i>Morimopsini</i>	16	<i>Volumnia</i>	35
<i>Myodiadelia</i>	30		

INDEX ALPHABÉTIQUE DES ESPÈCES ET SOUS-ESPÈCES

	Pages.		Pages.
<i>adusta</i> HAROLD (<i>Ceroplesis</i>)	22	<i>elgonensis</i> AURIVILLIUS (<i>Nupserha</i>) ...	36
<i>adusta</i> HINTZ (<i>Obereopsis</i>)	41	<i>elliotti</i> GAHAN (<i>Phrynetæ</i>)	23
<i>aedificator</i> FABRICIUS (<i>Coptops</i>)	18	<i>elongata</i> BREUNING (<i>Gleneaonupserha</i>) .	35
<i>albopunctata</i> HINTZ (<i>Glenea</i> s. s.) ...	33	<i>elongata</i> BREUNING (<i>Niphoparmena</i> <i>Trichoparmena</i>)	16
<i>amaniensis</i> BREUNING (<i>Apomecyna</i> s. s.)	28	<i>elongatipennis</i> BREUNING (<i>Glenea</i> <i>Elongatoglenea</i>)	35
<i>apicalis</i> CHEVROLAT (<i>Glenea Volum-</i> <i>nia</i>)	34	<i>flavoguttulata</i> AURIVILLIUS (<i>Apome-</i> <i>cyna</i> s. s.)	28
<i>apicata</i> FAIRMAIRE (<i>Nupserha</i>)	36	<i>flavomarmorata</i> BREUNING (<i>Sophro-</i> <i>nica</i>)	29
<i>atriventris</i> BREUNING (<i>Nupserha</i>) ...	40	<i>flavonotum</i> AURIVILLIUS (<i>Nupserha</i>) ..	40
<i>barbicornis</i> FABRICIUS (<i>Mallosia</i>) ...	26	<i>flavooculata</i> BREUNING (<i>Nupserha</i>) ...	40
<i>basalis</i> ERICHSON (<i>Nupserha</i>)	40	<i>flavotrigonalis</i> BREUNING (<i>Oberea</i>) ...	41
<i>basirufuantennata</i> BREUNING (<i>Nup-</i> <i>serha</i>)	38	<i>flavovittatus</i> n. sp. (<i>Jordanoleiopus</i> <i>Polymitoleiopus</i>)	31
<i>bella</i> DALMAN (<i>Chariesthes</i> s. s.)	19	<i>fuscicornis</i> CHEVROLAT (<i>Phrynetopsis</i>)	25
<i>biapicata</i> CHEVROLAT (<i>Batrachorhina</i> <i>Soridus</i>)	26	<i>fuscoantennalis</i> BREUNING (<i>Phytoecia</i> <i>Pseudoblepisanis</i>)	42
<i>bidentata</i> FABRICIUS (<i>Nupserha</i>)	39	<i>gigas</i> FABRICIUS (<i>Petrognatha</i>)	25
<i>bimaculatum</i> THOMSON (<i>Acridoschema</i>)	26	<i>grisea</i> AURIVILLIUS (<i>Nupserha</i>)	36
<i>binubila</i> PASCOE (<i>Apomecyna</i> s. s.) ...	28	<i>grisea</i> AURIVILLIUS (<i>Sophronica</i>)	29
<i>bisbinodula</i> QUEDENFELDT (<i>Pterolo-</i> <i>phia</i> s. s.)	27	<i>griseoplagiatus</i> THOMSON (<i>Monocha-</i> <i>mus</i>)	18
<i>bisbioculata</i> QUEDENFELDT (<i>Nupserha</i>)	40	<i>haroldi</i> QUEDENFELDT (<i>Frea</i> s. s.) ...	23
<i>bispinosus</i> JORDAN (<i>Monoxenus Bothy-</i> <i>noscelis</i>)	17	<i>heathi</i> JORDAN (<i>Cubilia</i>)	27
<i>buqueti</i> THOMSON (<i>Monochamus</i>)	18	<i>hecphora</i> THOMSON (<i>Phrynetæ</i>)	24
<i>burgeoni</i> BREUNING (<i>Niphoparmena</i> s. s.)	16	<i>histris</i> HINTZ (<i>Phrynetæ</i>)	25
<i>calabarica</i> CHEVROLAT (<i>Ceroplesis</i>) ...	22	<i>holoxantha</i> AURIVILLIUS (<i>Nupserha</i>) ..	38
<i>calceata</i> CHEVROLAT (<i>Sophronica</i>) ...	29	<i>imperator</i> AURIVILLIUS (<i>Tragostoma</i>) .	19
<i>coeca</i> CHEVROLAT (<i>Phrynetæ</i>)	24	<i>jordani</i> AURIVILLIUS (<i>Oberea</i>)	41
<i>compressa</i> FABRICIUS (<i>Acrocera</i>) ...	26	<i>kivuana</i> BREUNING (<i>Glenea Volumnia</i>)	35
<i>congoana</i> BREUNING (<i>Ropica</i>)	28	<i>laterivittata</i> BREUNING (<i>Nupserha</i>) ...	37
<i>congoanus</i> DUVIVIER (<i>Pseudhammus</i>) .	17	<i>leprosa</i> FABRICIUS (<i>Phrynetæ</i>)	24
<i>congolensis</i> HINTZ (<i>Ceroplesis</i>)	22	<i>lineata</i> JORDAN (<i>Anauxesida</i> s. s.) ...	29
<i>cylindrator</i> FABRICIUS (<i>Sthenias</i> s. s.) .	26		
<i>declivis</i> HINTZ (<i>Monoxenus Ditylode-</i> <i>rus</i>)	16		
<i>deusta</i> DALMAN (<i>Nupserha</i>)	40		

	Pages.		Pages.
<i>longipennis</i> THOMSON (<i>Apomecyna</i> s. s.)	28	<i>rufula</i> BREUNING (<i>Nupserha</i>)	39
<i>maculata</i> AURIVILLIUS (<i>Nupserha</i>) ...	39	<i>ruwenzorii</i> n. sp. (<i>Jordanoleiopus Poly-</i> <i>mitoleiopus</i>)	31
<i>mamillata</i> DALMAN (<i>Pachystola</i>).. ...	25	<i>ruwenzorii</i> n. sp. (<i>Sophronica</i>)	30
<i>minuscula</i> BREUNING (<i>Diadelia Myo-</i> <i>diadelia</i>)	30	<i>semirufescens</i> BREUNING (<i>Sternotomis</i> s. s.)	19
<i>neavei</i> AURIVILLIUS (<i>Oberea</i>)	42	<i>signata</i> WATERHOUSE (<i>Ceroplesis</i>) ...	22
<i>nigriventris</i> KOLBE (<i>Phytoecia Pseudo-</i> <i>blepisanis</i>)	42	<i>singularis</i> THOMSON (<i>Sumelis</i>)	31
<i>nimbae</i> LEPESME et BREUNING (<i>Apo-</i> <i>mecyna</i> s. s.)	27	<i>spinator</i> FABRICIUS (<i>Phrynetia</i>)	35
<i>obscuritarsis</i> CHEVROLAT (<i>Obereopsis</i>) .	40	<i>spinifera</i> QUEDENFELDT (<i>Pterolophia</i> s. s.)	27
<i>olympiana</i> THOMSON (<i>Acmocera</i>) .	26	<i>stuhlmanni</i> KOLBE (<i>Monochamus</i>) ...	18
<i>ornaticollis</i> BREUNING (<i>Nupserha</i>) ...	40	<i>submorosa</i> BREUNING (<i>Glenea Volum-</i> <i>nia</i>)	35
<i>parteconjunctevittata</i> n. sp. (<i>Glenea</i> s. s.)	34	<i>taeniata</i> PERR. (<i>Ceroplesis</i>)	22
<i>parumpunctata</i> CHEVROLAT (<i>Apome-</i> <i>cyna</i> s. s.)	27	<i>testacea</i> AURIVILLIUS (<i>Nupserha</i>) ...	39
<i>persimilis</i> BREUNING (<i>Sophronica</i>) ...	29	<i>transversicollis</i> BREUNING (<i>Nupserha</i>). <i>truncata</i> AURIVILLIUS (<i>Diadelia</i> s. s.) .	36 40
<i>quadricostata</i> HINTZ (<i>Nupserha</i>)	36	<i>ugandae</i> AURIVILLIUS (<i>Phrynetia</i>) ...	25
<i>quadripunctata</i> LEPESME et BREUNING (<i>Nupserha</i>)	40	<i>ugandicola</i> AURIVILLIUS (<i>Obereopsis</i>) .	40
<i>quinquefasciata</i> FABRICIUS (<i>Ceroplesis</i>)	22	<i>unicolor</i> AURIVILLIUS (<i>Nupserha</i>) ...	36
<i>quinquelineata</i> CHEVROLAT (<i>Glenea</i> s. s.)	32	<i>unicoloripennis</i> BREUNING (<i>Obereop-</i> <i>sis</i>)	41
<i>reticulata</i> GAHAN (<i>Ceroplesis</i>)	19	<i>unifasciatum</i> THOMSON (<i>Acridosche-</i> <i>ma</i>)	26
<i>rothschildi</i> HEATH (<i>Prosopocera Para-</i> <i>pocera</i>)	19	<i>vaga</i> GAHAN (<i>Gleneaonupserha</i>)	36
<i>ruficornis</i> BREUNING (<i>Nupserha</i>)	39	<i>variabilis</i> QUEDENFELDT (<i>Sternotomis</i> s. s.)	19
<i>rufina</i> BREUNING (<i>Phytoecia Pseudo-</i> <i>blepisanis</i>)	42	<i>variegatus</i> JORDAN (<i>Homelix</i>)	25
<i>rufipennis</i> BREUNING (<i>Glenea Elonga-</i> <i>toglenea</i>)	34	<i>variipes</i> CHEVROLAT (<i>Obereopsis</i>) ...	41
		<i>vittatus</i> AURIVILLIUS (<i>Pseudhammus</i>) .	17
		<i>vitticollis</i> KOLBE (<i>Nupserha</i>)	38
		<i>x-fulvum</i> BATES (<i>Monochamus</i>)	18

Sorti de presse le 31 mai 1966.

EXPLORATION DU PARC NATIONAL ALBERT
DEUXIÈME SÉRIE
Fascicule 18 (4)

PTYCHADENA
(AMPHIBIA SALIENTIA)

PAR

JEAN GUIBÉ (Paris) (*)

L'Institut des Parcs Nationaux du Congo ex-belge a bien voulu, à l'instigation de mon collègue et ami M. G. F. DE WITTE, me permettre l'étude des espèces de *Ptychadena* récoltées par celui-ci au cours de diverses missions au Parc National Albert; je prie Monsieur le Président de l'Institut ainsi que M. DE WITTE de trouver ici l'expression de ma sincère gratitude.

Les sept espèces suivantes ont été trouvées dans ce matériel.

***Ptychadena christyi* (BOULENGER).**

R. christyi BLGR, 1919, Rev. Zool. Afr., VII, p. 5 (localité type : Medje, Ituri, Congo ex-belge).

Pt. christyi est une espèce bien caractérisée par son aspect général et l'absence de cordons glandulaires dorsaux; elle se rapproche de l'espèce occidentale *Pt. longirostris* PETERS dont elle se différencie toutefois par sa palmure moins étendue et son allure plus massive.

L'espèce est connue de la région nord du Parc Albert, en particulier dans la zone de grande forêt correspondant à la Moyenne Semliki et au massif du Ruwenzori. Par contre *Pt. christyi* ne semble pas exister dans la région sud; elle n'est pas mentionnée dans les récoltes de G. F. DE WITTE, en particulier à la suite de sa mission de 1933 dans la plaine de la Rutshuru, de même l'abondant matériel du Parc de l'Upemba étudié par SCHMIDT et INGER n'a pas révélé son existence en cette région.

Pt. christyi apparaît donc comme limitée à la région forestière du Nord congolais; LOVERIDGE (1942) signale sa capture en Uganda.

(*) Muséum National d'Histoire Naturelle.

Lieux de récolte :

Djobulo (riv.), affluent droit de la Semliki, piste Mwenda-Katuka, région 12, (alt. 1.100 m) — forêt : 1 ♀ (2.V.1953); Kyambiri (riv.), affluent de la Talya Nord, région de Tshiaberimu, région 20, (alt. 2.300 m) — forêt : 1 juv. (10.III.1954); Kavarado (riv.), affluent de la Makayoba, région 17, (alt. 750 m) — forêt : 4 ♂ (18.VI.1954); Mundaba (riv.), affluent de la Pumba, sous-affluent gauche de la Semliki, région 22, (alt. 800 m) — savane boisée : 1 ♀ (6.VI.1954); Ilimba (riv.), affluent gauche de la Semliki, région 22, (alt. 750 m) — savane boisée : 1 ♀ (3.VII.1954); Kasalala (riv.), affluent de la Luolo, région 12 : 1 ♀ (22.V.1953); Abia (riv.), affluent droit de la Lume, région 27, (alt. 825 m) — savane boisée : 1 ♀ (VIII.1954); Kisoyi (riv.), affluent de la Semliki, secteur Libona, (alt. 920 m) : 1 ♂ (7.VI.1952); Sumalebu (riv.), affluent de la Djuma, région 19, (alt. 750 m) — forêt : 1 ♂, 1 ♀ (13.XI.1955), 1 juv. (26.X.1955), 3 ♂ (11.XI.1955); Sua (riv.), affluent de la Semliki, région 22, (alt. 850 m) — forêt : 1 ♀ (10.IV.1955), 1 ♀ (12.IX.1955), 1 ♂, 2 juv. (XI.1954), 1 ♀ (7.IV.1952); Butahu (riv.), affluent de la Semliki, près de Mutwenga, région 6-8, (alt. 1.200 m) : 2 ♂ (20.IX.1955), 1 ♂ (4.III.1955); Katwu (riv.), affluent de la Kalivina, région de Tshiaberimu, (alt. 2.600 m) : 1 ♂ (17.VIII.1955); Komvula (riv.), affluent de la Bombuo : 1 ♀ (23.VII.1955), 4 ♂ (3.VIII.1955); Nyaleka (riv.), affluent gauche de la Semliki, région 28, (alt. 1.000 m) — forêt : 1 ♀ (VIII.1954), 1 ♂, 4 ♀, 10 juv. (XII.1952); Kisiki (riv.), affluent de la Mamudioma : 1 ♂, 1 juv. (15.III.1955); Mamudioma (riv.), affluent de la Djuma, nouvelle route Watalinga, région 19, (alt. 1.000 m) — forêt : 1 ♂, 1 ♀, 1 juv. (21.III.1955), 1 ♀, 2 juv. (20.XII.1954), 2 ♂ (11.III.1955); Djuma (riv.), affluent de la Semliki, région 17-18, (alt. 750 m) — forêt galerie : 1 ♂ (7.III.1955), 1 juv. (12.VII.1955), 1 ♂, 2 ♀, 1 juv. (8.III.1955), 1 juv. (3.XI.1955), 1 juv. (31.X.1955), 1 ♂, 1 ♀, 1 juv. (15.XI.1953), 1 ♀ (2.X.1953), 1 juv. (II.1955), 1 ♀, 4 juv. (VIII.1954), 1 ♂, 1 juv. (19.VII.1952); Uyhomvu (riv.), affluent de la Semliki, région de Kilia, (alt. 900 m) : 1 ♀, 1 juv. (24.V.1955), 1 ♂ (25.V.1955); Mafia (riv.), affluent de la Semliki, secteur Watalinga : 1 juv. (9.IV.1955); Lutakira (riv.), affluent de la Semliki, sources à environ 2.200 m de Kikura, région 27, (alt. 695 m) — forêt : 1 ♀, 1 juv. (19.III.1955), 1 ♂, 1 juv. (24.V.1953), 1 ♂ (15.VII.1954), 8 juv. (19.II.1954), 1 ♂, 2 ♀ (20.IV.1953), 1 ♀, 2 juv. (IX.1954), 2 ♂, 11 juv. (XI.1954); Bagbongbo (riv.), affluent de la Semliki : 1 ♀ (8.II.1955); Malibotu (riv.), affluent de l'Ilimba, région 22, (alt. 825 m) — forêt : 4 ♂, 2 ♀ (7.VII.1954), 1 ♂, 1 ♀ (5.VII.1955); Kulubata (lieu-dit), rive gauche de la Semliki, près de Nzugunzugu, région 22, (alt. 700 m) — savane boisée : 1 ♂ (8.VII.1954); Nyamutsongu (lieu-dit), rive gauche de la Semliki, secteur Batonga : 2 ♂, 1 juv. (23.V.1953); Makayoba (riv.), affluent de la Djuma, région 17, (alt. 750 m) — forêt : 1 ♂, 1 ♀, 5 juv. (3.X.1953), 1 ♂ (11.VI.1953), 1 ♂ (31.X.1955), 1 ♂ (8.IV.1953), 1 ♂, 2 ♀, 1 juv. (17.VII.1953), 1 juv. (9.VI.1953), 1 ♀ (11.VI.1953), 1 ♀ (22.V.1953), 1 ♀, 1 juv. (XII.1954); Abyalose (riv.), affluent de la Djuma, région 17, (alt. 800 m) — forêt : 1 juv. (20.VIII.1954); Malibotu (riv.), affluent de l'Ilimba, région 22, (alt. 825 m) — forêt : 1 ♀ (7.VII.1954), 1 ♂, 1 ♀ (5.VII.1954); Beketa, marais près de la Malibotu, affluent de l'Ilimba, région 22, (alt. 825 m) — savane boisée : 1 ♂, 1 ♀ (8.VII.1954); Katuka (village), piste Mwenda-Katuka, région 12, (alt. 1.100 m) — forêt : 3 ♀ (25.VI.1954); Lohulo (riv.), affluent gauche de la Semliki, près de Ngama, route de Beni-Kasiudi, région 16, (alt. 940 m) — forêt : 6 juv. (12.XII.1954); Lesse (riv.), affluent gauche de la Semliki, forêt des Watalinga, région 27, (alt. 695 m) — forêt : 2 ♀, 1 ♀, 6 juv. (IX.1954); Pendengu (riv.), affluent droit de la Semliki, secteur Watalinga, région 13, (alt. 875 m) — savane boisée : 1 ♀ (21.III.1953); Ngamai (riv.), affluent gauche de l'Abyalose, sous-affluent de la Djuma, région 17, (alt. 815 m) — forêt : 1 ♀ (29.X.1955); Nyakahera (riv.), affluent gauche de la Mukandwe, région 6, (alt. 1.200 m) — savane boisée : 1 juv. (21.II.1955); Tondoli, marais près de la rivière Malibotu, affluent de l'Ilimba, région 22, (alt. 750 m) — savane boisée : 1 ♀ (2.VII.1954); Tungudu, village, région 17, (alt. 840 m) — forêt :

1 ♀ (19.VI.1953), 2 ♀ (24.VI.1953), 7 ♀ (VI.1953), 1 ♀, 1 ♀ (23.VI.1953); Mainja, marais près de la rivière Byangolo, piste de Mwenda-Katuka, région 12, (alt. 1.300 m) — forêt : 1 juv. (30.IV.1952); Kasusapaba, marais près de Pakioma, piste Mwenda-Katuka, région 12, (alt. 1.050 m) — forêt : 7 juv. (16.VII.1953); Bukotsa, marais près du confluent Byangolo-Molindi, région 11, (alt. 1.160 m) — forêt : 1 juv. (27.XI.1952); Djelele (riv.), affluent de la Djulebe, secteur Munsene, région 12, (alt. 1.100 m) — forêt : 1 ♀ (VIII.1954), 1 ♀, 1 juv. (20.VII.1953); Djobulogbe (riv.), secteur Munsene, région 12, (alt. 1.100 m) — forêt : 3 ♂, 7 ♀, 1 juv. (22.VIII.1953); Uchulongi (riv.) (=Magboli), affluent de la Mamudioma, région 19, (alt. 1.000 m) — forêt : 11 ♂, 6 ♀ (16.III.1955); Biatu (riv.), affluent gauche de la Semliki, secteur Vieux Beni, région 28, (alt. 900 m) — savane boisée : 3 juv. (24.II.1954); Tungula (riv.), affluent droit de la Semliki, près du village de Tungula, région 15, (alt. 925 m) — forêt : 1 juv. (16.XII.1953); Hurungbagbe, marais sur la rive gauche de la Djilube, piste Mwenda-Katuka, région 12, (alt. 1.000 m) — forêt : 3 ♀ (1.XII.1952); Butakali (riv.), affluent droit de la Semliki, secteur Batonga, région 12, (alt. 850 m) — forêt : 1 juv. (7.VI.1952), 1 ♂, 2 ♀ (19.X.1952); Komvula (riv.), affluent de la Bombuo : 3 ♂ (4.VIII.1955); Ibundu (riv.), affluent de la Semliki : 1 ♂ (14.IV.1955); Apia (Watalinga) : 1 ♂, 1 ♀, 6 juv. (21.IX.1955); Mavia (riv.), affluent droit de la Semliki, près de Katuka, piste Mwenda-Katuka, région 12, (alt. 1.200 m) — forêt : 2 ♀ (20.I.1953); Basse Semliki : 1 ♀, 4 juv. (26-28.XI.1954); Byangolo (riv.), affluent gauche de la Djilube, piste Mwenda-Katuka, région 11, (alt. 1.200 m) — forêt : 2 ♀ (20.I.1953); Ngite (riv.), affluent de la Djuma, nouvelle route de Watalinga, région 19, (alt. 1.000 m) — forêt : 1 ♂ (21.II.1954); Okayimi, marais près de la rivière Ngite, affluent de la Djuma, région 19, (alt. 1.000 m) — forêt : 1 ♂ (30.I.1954); Kakohoto (riv.), affluent de la Byangolo, secteur Djilube, région 12, (alt. 1.700 m) — forêt : 1 ♂, 1 ♀, 2 juv. (23.VII.1953); Tungudu, village, région 17, (alt. 840 m) — forêt : 1 ♂ (19.VI.1953); 6 ♂ (X.1953); 1 ♀ (24.VI.1953); 1 ♂, 1 ♀ (23.VI.1953); 4 ♂ (20.VI.1953); Abia, passage, rive droite de la Semliki, secteur Watalinga, région 12, (alt. 850 m) — forêt : 1 ♂ (III.1953); Samboko (riv.), affluent de la Tetuli, piste de Kisiki, route de Beni-Irumu, région 21, (alt. 850 m) — forêt : 2 juv. (2.VII.1954); Libona (mont), région de Kilia, route de Beni-Kasindi, région 15, (alt. 1.300 m) — savane boisée : 1 ♂, 6 juv. (II.1955); Mulangu (lieu-dit), près de l'Ilimba, affluent gauche de la Semliki, région 22, (alt. 850 m) — forêt : 1 ♂ (20.X.1952); Nyamba, passage du bac de la Semliki, route de Beni-Kasindi, région 16, (alt. 900 m) — forêt : 1 ♂ (20.X.1952); Kanova : 1 juv. (25.IX.1953).

(Une partie importante des déterminations de l'espèce ci-dessus est due à M. le Professeur R. LAURENT.)

***Ptychadena aequiplicata* (WERNER).**

R. mascareniensis var. *aequiplicata* WERNER, 1898, Verhandl. Zool. Bot. Gesell. Wien, 48, p. 192 (localité type : Victoria et Preuss, Cameroun).

Dès 1900 BOULENGER élève *aequiplicata* au rang d'espèce distincte de *mascareniensis*, opinion suivie d'ailleurs par WERNER (1907) dans sa clé des *Rana* d'Afrique. En 1900, NIEDEN considère l'espèce comme synonyme de *longirostris* PETERS; par la suite certains auteurs (DE WITTE, 1921) persistent à considérer les deux espèces comme distinctes. En 1954, GUIBÉ et LAMOTTE ont montré l'exactitude de cette manière de voir.

Pt. aequiplicata apparaît comme une espèce parfaitement caractérisée qui se rencontre dans la région forestière d'Afrique tropicale; elle a été

signalée du Cameroun, du Gabon et du Dahomey. Les collections récoltées au Parc Albert par DE WIRTE en renferment un certain nombre d'exemplaires tout à fait typiques parmi lesquels des juvéniles dont la coloration très particulière est caractérisée par une pigmentation des régions gulaire et pectorale interrompue par une ligne claire médiane. L'intensité de cette pigmentation s'estompe avec la croissance et finit par disparaître chez l'adulte.

De même que pour *Pt. christyi*, *Pt. aequiplicata* n'a pas été trouvé au-delà de la partie sud du Parc Albert, ni dans le Parc de l'Upemba.

Lieux de récolte :

Abia (riv.), affluent droit de la Lume, région 27, (alt. 925 m) — savane boisée : 2 juv. (III.1953); Esulu (riv.), affluent droit de la Semliki, région 15, (alt. 900 m) — savane boisée : 1 ♂ (2.II.1954); Okaymi, marais près de la rivière Ngite, affluent de la Djuma, nouvelle route Watalinga, région 19, (alt. 1.000 m) — forêt : 1 ♂ (30.I.1954); Djuma (riv.), affluent de la Semliki, régions 17 et 18, (alt. 800 m) — savane herbeuse : 1 juv. (VIII.1954); 1 juv. (18.XII.1954); Mamudioma (riv.), affluent de la Djuma, nouvelle route Watalinga, région 19, (alt. 1.000 m) — forêt : 1 ♂, 1 ♀ (II.1945); Paobo, village sur la piste Mwenda-Katuka, région 13, (alt. 1.050 m) — savane boisée : 1 ♀ (5.VII.1952); Lutakira (riv.), affluent droit de la Semliki, sources à environ 2.200 m de Kikura, région 27, (alt. 695 m) — forêt : 1 ♂ (19.XII.1954); Bukotsa, marais au confluent de la Byangolo et de la Molindi, région 11, (alt. 1.160 m) — forêt : 1 ♀ (7.VII.1953); Molindi (riv.), affluent droit de la Byangolo, piste Mwenda-Katuka, région 12, (alt. 1.300 m) — forêt : 1 juv. (14.IV.1955); Djelele (riv.), affluent de la Djlilube, secteur Munsene, région 12, (alt. 1.100 m) — forêt : 1 ♀ (VIII.1954); Kisiki (riv.), affluent de la Mamudioma, (alt. 1.000 m) : 1 ♀ (18.III.1955); Muntule (riv.), affluent de la Yangabe, sous-affluent de la Bombo, région du mont Hoyo, (alt. 1.225 m) — forêt : 2 ♀ (5.VIII.1955); Maonya : 1 ♀ (30.IV.1952); Forêt à l'Ouest de la piste Mwenda-Katuka : 2 juv. (X.1946).

Ptychadena perreti GUIBÉ & LAMOTTE.

Pt. perreti GUIBÉ et LAMOTTE, 1958, Bull. I.F.A.N., XX, A, 4, pp. 1456-1458, fig. 3 (localité type : Foulassi, Sangmelina, Cameroun).

Pt. perreti est abondante dans la région nord du Parc Albert; c'est une grande espèce caractérisée par l'existence de tubercules surnuméraires bien nets alignés sous les métatarsiens. Elle est voisine de *Pt. macCarthyensis* L. G. ANDERSON, forme typiquement d'Afrique occidentale dont elle se distingue principalement par une palmure plus étendue. *Pt. grandisonae* LAURENT, décrit d'Angola et connu du Sud congolais ainsi que du Ruanda, est également proche de *perreti*; elle en diffère par ses plis dorsaux médians complets, sa palmure plus étendue et l'absence, chez le mâle, d'une pelote nuptiale à la base de l'avant-bras.

La présence de *perreti* dans le Nord du Parc Albert souligne, comme pour *aequiplicata*, le rôle de la région forestière nord congolaise comme zone de passage pour certaines espèces; nous avons constaté l'existence de *Pt. perreti* à Faradje.

Lieux de récolte :

Bukotsa, marais près du confluent de la Byangolo et de la Molindi, région 11, (alt. 1.160 m) — forêt : 1 ♀ (26.III.1953); 1 ♂, 2 ♀, 1 juv. (23.IX.1954); 3 ♂, 1 ♀ (26.III.1953); 2 ♂, 1 juv. (6.VI.1953); 1 ♂, 1 ♀, 1 juv. (27.IX.1952); 1 ♀ (7.VII.1953); 3 ♂, 4 ♀ (IV.1953); 4 ♂, 2 ♀, 1 juv. (25.XI.1952); 1 ♂, 4 ♀, 1 juv. (3.XI.1953); 4 ♂, 2 ♀ (26.III.1956); 1 ♂, 1 ♀ (8.III.1956); 3 ♀, 3 juv. (8.IX.1954); 2 ♂, 10 ♀, 1 juv. (2.V.1952); Musebuku (riv.), affluent de la Nyakele, sous-affluent gauche de la Semliki, région 28, (alt. 1.000 m) — forêt : 1 ♂ (6.II.1956); 2 ♀ (2.II.1956); 3 ♂, 1 ♀ (3.II.1956); Tondoli, marais près de la rivière Malibotu, affluent de l'Ilimba, région 22, (alt. 750 m) — savane boisée : 1 ♂ (2.VII.1954); Kilia, village du chef Karapata, région 15, (alt. 980 m) — savane herbeuse : 1 juv. (17.VII.1953); 1 ♀ (16.VII.1953); Makisabo, village près de Ngamba, région 16, (alt. 950 m) — savane boisée : 1 ♂ (11.V.1953); 1 ♀ (22.XII.1952); May-ya-Moto, marais et sources chaudes près de Mutsora, rivière affluent de la Talya, région 6, (alt. 950 m) — savane boisée : 1 ♂ (5.IV.1954); 1 ♂ (12.IV.1954); 1 ♂ (26.VII.1954); 1 ♂ (2.VI.1954); 1 ♀ (18.V.1953); Ngamba, passage du bac de la Semliki, route de Beni-Kasindi, région 16, (alt. 900 m) — forêt : 2 ♂ (12.I.1953); Ngokoi (riv.), affluent gauche de la Talya, région 6, (alt. 1.100 m) — savane boisée : 1 ♀ (VIII.1953); 1 ♂ (12.III.1954); 1 ♀ (8.I.1955); Djobulo (riv.), affluent droit de la Semliki, piste Mwenda-Katuka, région 12, (alt. 1.100 m) — forêt : 3 ♂, 1 ♀ (2.II.1952); 1 ♂, 2 ♀ (23.VI.1952); 2 ♂, 4 ♀, 1 juv. (1952); 6 ♂, 2 ♀ (24.VII.1954); Kamusonge, marais près de Mutsora, région 13 — savane boisée : 1 ♂ (18.VIII.1953); Manzembe (riv.), affluent de la Lohulo, sous-affluent droit de la Semliki près de Kilia, région 15, (alt. 935 m) — savane boisée : 3 juv. (22.VII.1953); Kasalala (riv.), affluent de la Byangolo, secteur Haute Djilube, région 6, (alt. 600 m) — forêt : 1 ♀ (IV.1953); Kisuli, village près de Mutwanga, région 6, (alt. 1.300 m) — savane boisée : 1 ♀, 1 juv. (23.VII.1954); Kavakule (riv.), affluent de la Djilube, piste Mwenda-Katuka, région 12, (alt. 1.050 m) — forêt : 1 ♀ (2.XII.1952); Kandioka, marais sur la rive droite de la Semliki, secteur Libona, région 15, (alt. 930 m) — savane herbeuse : 1 juv. (28.IV.1952); Lutakira (riv.), affluent droit de la Semliki, sources à 2.200 m près de Kikura, région 27, (alt. 695 m) : 1 ♂, 1 ♀ (1952); Kakole (riv.), affluent de la Byangolo, région 12, (alt. 1.330 m) — forêt : 3 ♂, 1 ♀ (9.IX.1954); 2 ♂, 1 ♀ (27.IX.1954); Musienene (mont), région de Tshiaberimu, près de Kirunga, région 20, (alt. 2.630 m) — forêt de bambou : 1 ♂, 1 ♀ (6.VI.1954); Talya (riv.), affluent de la Lume, près de Mutsora, région 6, (alt. 1.200 m) — savane boisée : 1 juv. (6.II.1953); Kabara-Mikeno-Karissimbi (monts Virunga), (alt. 3.300 m) : 3 ♀ (1.XII.1953); Kantundwe (riv.), sous-affluent droit de la Rutshuru, région 8, (alt. 1.250 m) : 1 ♀ (13.X.1954); Kamuhidi (riv.), affluent droit de la Djilube, piste Mwenda-Katuka, région 12, (alt. 960 m) — forêt : 3 ♂, 2 juv. (4.X.1953); 4 ♂, 3 ♀ (28.XI.1952); 7 ♂, 2 ♀ (24.XI.1952); Yambupala — forêt : 4 ♂, 1 ♀ (7.VII.1953); Mabula (riv.), affluent de la Gundu, sous-affluent de la Semliki, région de Kilia, région 15, (alt. 920 m) — savane herbeuse : 1 ♀ (17.V.1955); Kilia, région 15, (alt. 920 m) — savane herbeuse : 1 ♀ (17.V.1955); Batonga (riv.), affluent gauche de la Semliki, près de Nzugunzugu, région 22, (alt. 720 m) — savane boisée : 1 ♂ (VIII.1954); Paobo, village près de Katuka, sur la piste Mwenda-Katuka, région 13, (alt. 1.050 m) — savane boisée : 1 ♀ (5.VII.1952); Kansa (riv.), affluent de la Malolu, secteur Vieux Beni, région 16, (alt. 950 m) — forêt : 1 ♀ (12.V.1952); 1 ♂ (22.VIII.1953); Atumbe : 1 ♀ (9.V.1953); Alihali (riv.), affluent de la Djibule, région 12, (alt. 1.100 m) — forêt : 2 ♂, 1 ♀ (4.X.1954); Sinamboro (riv.), affluent droit de la Balombi, région 6, (alt. 925 m) — savane boisée : 1 ♂ (8.II.1955); Kasalala (riv.), affluent gauche de la Mbongia, sous-affluent de la Talya, région 12 — forêt : 1 ♀ (22.V.1953); Mulingo (riv.), affluent de la Kombo, secteur Kikura, contrefort du Ruwenzori, région 13, (alt. 1.360 m) — forêt : 1 ♀ (22.VII.1953); Libona (mont), région de Kilia, sur la route Beni-Kasindi, région 15, (alt. 1.300 m) — savane herbeuse : 1 juv. (II.1955); Mamudioma (riv.), affluent de la Djuma, nouvelle route de Watalinga, région 19 : 1 ♂ (12.III.1955); Uhomvu (riv.), affluent de la Semliki, région 15 — savane herbeuse : 1 ♀ (24.V.1953);

Muniangosi (riv.), affluent de la Malulu, sous-affluent de la Semliki, région 16, (alt. 1.050 m) — forêt : 1 ♂ (9.II.1956); 1 ♂ (8.II.1956); Nyaleke (riv.), affluent de la Semliki, région 16, (alt. 1.000 m) — forêt : 1 ♀, 3 juv. (1.II.1956); 1 ♂, 2 juv. (VII.1952); 2 ♀ (XII.1952); Kasongwere (mont), contrefort du Ruwenzori, secteur Wasongora, région 20, (alt. 2.200 m) — étage alpin : 2 ♂ (16.V.1952); Utomolanzi (riv.), affluent de la Utuhe, sous-affluent de l'Abyalose, région 17, (alt. 820 m) — forêt : 1 ♂, 1 ♀ (23.VI.1955); 4 ♂, 1 ♀ (24.V.1955); 5 ♂ (24.V.1955); Abatupu (riv.), affluent de la Nzalala, secteur Djuma : 1 ♂ (19.III.1956); Hutamau (riv.), affluent droit de la Djlube, piste Mwenda-Katuka, région 12, (alt. 1.100 m) — forêt : 1 ♂, 2 ♀, 1 juv. (8.XII.1952); Bunonyi (riv.), affluent de la Mutunguru, sous-affluent de la Djolubo, région de Pakioma, (alt. 1.000 m) — forêt : 4 ♂, 2 ♀ (7.X.1952); Tungula (riv.), affluent de la Semliki, secteur Libona, région 15, (alt. 950 m) : 3 ♂, 4 ♀, 1 juv. (22.IV.1952); Djlube (riv.), affluent droit de la Semliki, à Kasalabango, région 12, (alt. 1.100 m) — forêt : 3 ♂, 2 ♀ (23.XI.1952); Makuku, marais près de Bukotsa, au confluent Byangolo-Molindi, région 11, (alt. 1.160 m) — forêt : 2 ♂, 2 ♀ (22.IX.1954); Djelele (riv.), affluent de la Djlube, secteur Munsenene, région 12, (alt. 1.100 m) — forêt : 2 ♂, 1 ♀, 1 juv. (20.VII.1953); 6 ♂, 5 ♀, 3 juv. (3.II.1953); 1 ♂, 1 ♀ (VIII.1954); Djuma (riv.), affluent de la Semliki, région 17 et 18, (alt. 800 m) — forêt : 6 ♂, 5 ♀, 1 juv. (VIII.1954); Makayoba (riv.), affluent droit de la Semliki, à Kasalabango, région 17, (alt. 1.100 m) — forêt : 11 ♂, 6 ♀, 1 juv. (XII.1952); Hurungbagbe, marais sur la rive gauche de la Djlube, piste Mwenda-Katuka, région 12, (alt. 1.000 m) — forêt : 1 ♀ (12.XII.1952); Piste Mwenda-Katuka : 2 ♂, 2 ♀, 2 juv. (22.VII.1952); Mukandwe (riv.), affluent droit de la Talya, région 6, (alt. 1.120 à 2.200 m) — savane boisée : 1 ♂ (4.IV.1956); Mutwanga, poste d'Etat, région 6, (alt. 1.200 m) — savane boisée : 1 ♀ (4.I.1956).

***Ptychadena porosissima* (STEINDACHNER).**

- R. porosissima* STEIND., 1867, Reise Novara, Amph., p. 19, fig. 9-13 (localité type : Angola).
R. loveridgei LAURENT, 1954, Ann. Mus. Congo belge, 34, p. 14, fig. 4, pl. 2, 3 et 4 (localité type : Tare, Busanga, Ruanda).

SCHMIDT et INGER (1959) ont établi que *Pt. loveridgei* LAURENT devait entrer dans la synonymie de *R. porosissima* STEINDACHNER; cette dernière espèce décrite de l'Angola voit ainsi son aire de distribution considérablement étendue vers l'Est puisqu'elle englobe le Katanga, la région sud du Parc Albert, le Ruanda-Urundi, le Territoire du Tanganyika, l'Uganda et la Rhodésie du Nord.

L'espèce a été reconnue dans la région nord du Parc Albert; j'ai pu examiner une dizaine d'individus récoltés dans des stations de savane.

Lieux de récolte :

Mahimbi (riv.), affluent droit de la Lume, région 5, (alt. 1.160 m) — savane boisée : 1 ♀ (8.V.1953); Kandioka, marais sur la rive droite de la Semliki, région 15, (alt. 930 m) — savane herbeuse : 1 ♀ (28.IV.1952); Rutshuru, plaine d'aviation, région 8 : 1 juv. (21.II.1955); Musugereza (riv.), affluent gauche de la Rutshuru, près de Rutshuru, région 6, (alt. 1.250 m) : 1 ♂ (18.V.1953); Lume (riv.), affluent droit de la Semliki, route de Beni-Katwe, région 4, (alt. 900 m) — savane boisée : 1 juv. (7.VIII.1953); Murambi, village près de Mwenda, région 11, (alt. 1.360 m) — savane boisée : 1 ♀ (28.IV.1955); Kilia, sur la route Beni-Kasindi, secteur Libona, région 15, (alt. 1.300 m) : 1 ♂, 1 ♀ (VIII.1954); Bamania : 1 ♀ (17.X.1953).

***Ptychadena abyssinica* (PETERS).**

R. abyssinica PETERS, 1881, Sitz. naturf. Freunde Berlin (localité type : Érythrée).

GUIBÉ et LAMOTTE (1960) ont montré que *R. abyssinica* PETERS a été longtemps confondue avec *R. oxyrhynchus* SMITH; l'espèce est remarquable par sa grande taille qui avoisine celle d'*oxyrhynchus* dont elle se distingue par sa coloration générale plus foncée, à dessin dorsal souvent indistinct et par ses plis glandulaires dorsaux très variables, en particulier par un pli externe jamais teinté de blanc, et par le dessin grossièrement marbré de la face postérieure des cuisses.

Lieux de récolte :

Ngamba, passage du bac de la Semliki, route de Beni-Kasindi, région 16, (alt. 900 m) — savane boisée : 1 juv. (24.VIII.1955); 1 ♂ (13.V.1953), 1 juv. (9.V.1953); Fuku (riv.), affluent droit de la Rutshuru, près de Rutshuru, région 8, (alt. 1.250 m) — savane : 1 juv. (24.VIII.1955); 1 ♂ (2.IV.1955); Murambi, village près de Mwenda, région 11, (alt. 1.360 m) — savane boisée : 1 ♂ (16.XII.1955); 1 juv. (28.IX.1956); Lutakira (riv.), affluent droit de la Semliki, source à environ 2.200 m de Kikura, région 27, (alt. 960 m) : 1 ♂, 1 ♀, 2 juv. (19.XII.1953); 1 ♂, 2 ♀, 3 juv. (19.VII.1952); 1 ♂ (1952); 2 juv. (XI.1954); 8 juv. (VIII.1954); 1 ♀, 1 juv. (24.V.1953); 10 juv. (11.X.1955); 1 ♂, 2 ♀ (VI.1954); Mutsora, région 6, (alt. 1.250 m) — savane boisée : 1 ♂, 2 ♀, 1 juv. (28.IV.1950); 1 ♀ (22.I.1952); 1 ♂, 2 ♀ (27.II.1953); 1 ♂ (VI.1952); 1 ♀ (22.II.1952); 11 ♂, 6 ♀ (1948); 1 ♀ (1.VI.1954); Kasusapaba, marais près de Pakioma, piste Mwenda-Katuka, région 12, (alt. 1.050 m) — forêt : 1 ♂ (16.VII.1953); Butakali (riv.), affluent de la Semliki, secteur Batonga, région 12, (alt. 900 m) — forêt : 3 juv. (12.XI.1952); 3 ♀ (17.X.1952); 1 ♀ (14.X.1952); 2 ♂, 1 ♀, 3 juv. (7.VI.1952); 2 ♀ (6.VI.1952); Vieux Beni (lieu-dit), route Beni-Kasindi, région 16, (alt. 960 m) — savane herbeuse : 1 ♂ (20.VIII.1953); Rutshuru (riv.), affluent du lac Edouard, région 8, (alt. 1.200 m) : 1 ♂ (20.VI.1955); Mangbongbo (riv.), affluent de la Semliki, secteur Batonga, région 17, (alt. 830 m) — forêt : 1 ♀ (8.XI.1955); 1 ♂, 1 ♀, 1 juv. (18.I.1953); Batonga (riv.), affluent gauche de la Semliki, près de Nzugunzugu, région 22, (alt. 720 m) — savane boisée : 1 ♂, 1 ♀, 1 juv. (19.VII.1952); 1 ♂, 3 juv. (19.IX.1953); 3 ♀, 1 juv. (IX.1954); 2 ♂, 1 ♀, 1 juv. (VIII.1954); 1 juv. (VIII.1954); 1 ♂ (7.VII.1954); Kiondo (lieu-dit), gîte du Ruwenzori, région 10, (alt. 4.310 m) — étage alpin : 2 ♀ (11.II.1953); Mutedo (riv.), affluent de la Semliki, secteur Batonga, région 19, (alt. 1.000 m) — forêt : 2 ♂, 3 ♀, 2 juv. (24.VII.1954); 8 juv. (IX.1954); Bumana (lieu-dit), ancien village près de la bifurcation de la route Beni-Kasindi, région 15, (alt. 915 m) — savane herbeuse : 2 ♂ (14.X.1952); 21 juv. (1952); 29 ex. (1952); Libona (mont), région de Kilia, sur la route Beni-Kasindi, région 15, (alt. 1.300 m) — savane herbeuse : 1 ♂ (II.1953); Katare (lieu-dit), région de Rutshuru, région 8, (alt. 1.250 m) : 1 ♀ (25.XI.1953); Hotsha, marais au confluent de la Byangolo-Molindi, région 12, (alt. 1.000 m) — forêt : 1 ♂ (VIII.1953); 1 ♂ (1954); Luso : 4 juv. (21.V.1954); Ruanoli (riv.), affluent droit de la Semliki, sur la piste Mwenda-Katuka, région 24, (alt. 1.400 m) : 2 ♂ (24.VII.1954); 1 ♀ (20.II.1952); Tondoli, marais près de la rivière Malibotu, affluent de l'Ilimba, région 22, (alt. 750 m) — savane boisée : 1 ♂ (14.VII.1954); 1 ♀ (7.VII.1954); 1 ♂, 1 ♀ (1.VII.1954); 1 ♀ (16.VII.1954); 2 ♂, 1 ♀ (9.VII.1954); 1 ♀ (3.VII.1954); 1 ♂, 1 ♀ (3.VII.1954); 1 ♂, 1 ♀ (13.VII.1954); Djuma (riv.), affluent de la Semliki, région 17 et 18, (alt. 800 m) — savane herbeuse : 1 ♀ (21.VII.1953); 1 ♂ (VIII.1954); 1 juv. (VI.1954); 2 juv. (31.X.1955); Mahimbi (riv.), affluent droit de la Lume, région 5, (alt. 1.160 m) — savane boisée : 1 juv. (8.V.1953); Esulu (riv.), affluent droit de la Semliki, région 15, (alt. 900 m) — savane boisée : 1 ♂, 1 ♀

(2.II.1954); Ishango, déversoir sur le lac Édouard dans la Semliki, région 1, (alt. 915 m au lac) — savane boisée : 1 ♀ (8.X.1953); 1 ♀ (15.XII.1953); 1 ♂, 1 ♀ (17.V.1954); Kyanika, village dans la région de Kanyatsi-Mutwanga, région 6, (alt. 1.320 m) — savane herbeuse : 3 ♂, 1 ♀ (14.V.1952); Buhuma : 5 ex. (23.XII.1954); Kanyatsi, village près de Mutwanga, région 6, (alt. 1.300 m) — savane boisée : 2 ♂, 2 juv. (24.V.1954); Makayoba (riv.), affluent de la Djuma, région 17, (alt. 750 m) — forêt : 1 ♀ (17.VII.1953); 1 ♂, 1 juv. (3.X.1953); Semliki (riv.), près de Kilia, région 1, (alt. 910 m) : 1 ♀ (XII.1952); Guruwe (riv.), affluent de la Semliki, (alt. 850 m) : 1 ♀, 3 juv. (20.I.1953); Soa (riv.), affluent de la Semliki, secteur Batonga, région 22, (alt. 830 m) — forêt : 3 ♀, 9 juv. (11.I.1953); 16 juv. (XI.1954); 3 ♂, 1 ♀ (XI.1954); 1 ♂, 1 juv. (20.II.1952); 15 ♂, 5 ♀ (26.IV.1952); 3 juv. (19.VII.1954); Kambukabakali, camp et gué sur la Semliki, sur la piste Kasindi-Bashu, région 2, (alt. 930 m) — savane boisée : 2 ♀ (3.X.1954); 1 ♂ (5.XI.1954); Kasindi Port (lieu-dit), sur le lac Édouard, région 1, (alt. 915 m) — savane : 1 ♂ (19.XI.1954); 1 ♂ (18.III.1953); Abia, marais sur la rive droite de la Semliki, secteur Watalinga, région 4, (alt. 900 m) — forêt : 1 ♂, 1 ♀, 3 juv. (6.IV.1952); 12 juv. (25.VII.1955); 6 juv. (21.IX.1955); Kandioka, marais sur la rive droite de la Semliki, secteur Libona, région 15, (alt. 930 m) — savane herbeuse : 2 ♂ (28.IV.1952); Kyambiri (riv.), affluent de la Talya Nord, région de Tshiaberimu, région 20, (alt. 2.300 m) — forêt bambou : 1 ♂, 1 ♀ (10.III.1954); Kyatoire, ravin sur la rive droite de la Semliki, région de Kambokabakali, région 2, (alt. 1.000 m) — savane herbeuse : 1 ♂ (25.X.1954); Kasalala (riv.), affluent de la Biangolo, secteur Haute Djilube, région 12, (alt. 1.200 m) — forêt : 1 ♀ (21.I.1955); Rutshuru, région 8, (alt. 1.275 m) : 1 ♂ (28.VIII.1953); 1 ♂ (21.II.1956); 1 ♀ (9.V.1953); Kulubata (lieu-dit), rive droite de la Semliki, près de Nzugunzugu, région 22, (alt. 700 m) — savane boisée : 1 ♂ (8.VIII.1954); Makisabo, village près de Ngamba, région 16, (alt. 950 m) — savane : 1 juv. (19.XII.1953); Talya (riv.), affluent droit de la Lume, près de Mutsora, région 6, (alt. 1.200 m) — savane boisée : 1 ♀ (24.IX.1953); Nyamutsonge, rive gauche de la Semliki, secteur Batonga : 1 ♀ (23.V.1953); Bauelendu (lieu-dit), près de Lume, région 4, (alt. 925 m) — savane boisée : 1 ♀ (3.III.1955); Kombo (riv.), affluent de la Ruanoli, secteur Kikura, région 13, (alt. 1.750 m) — savane boisée : 3 ♀ (17.VII.1954); Holulu (riv.), affluent droit de la Semliki, région 3, — forêt : 1 ♂ (25.XI.1954); 1 ♂ (20.XI.1954); Mavia (riv.), affluent droit de la Semliki, près de Katuka, piste Katuka-Kikenga, région 12, (alt. 980 m) — forêt : 2 juv. (XI.1954); Kyatsira (riv.), affluent de la Semliki, près d'Hululu, région 3, (alt. 940 m) — savane boisée : 1 ♂ (1.XI.1954); Pendengu (riv.), affluent droit de la Semliki, secteur Watalinga, région 13, (alt. 875 m) — savane boisée : 1 ♀ (21.III.1953); Lomera (lieu-dit), région d'Ishango, région 12 — savane : 2 ♂, 1 ♀ (27.X.1954); Kituti (lieu-dit), près du lac Édouard, région d'Ishango, région 1, (alt. 925 m) — savane boisée : 1 juv. (20.XI.1954); Sombola (riv.), affluent de l'Ilimba, sous-affluent gauche de la Semliki, région 22, (alt. 750 m) — savane boisée : 1 juv. (2.VII.1954); Lamyia (riv.), affluent droit de la Semliki, marais sur la rive gauche, région 24 : 1 juv. (21.VIII.1953); 4 juv. (20.IX.1955); Tungudu, village, région 17, (alt. 840 m) — forêt : 1 ♂, 1 ♀ (14.VI.1953); 1 ♂, 1 ♀ (18.IX.1953); Kitakila (riv.), affluent de la Kombo, secteur Watalinga, région 13, (alt. 1.000 m) : 2 ♀ (4.IX.1953); Beketa, marais près de la Malibotu, affluent de l'Ilimba, région 22, (alt. 825 m) — savane boisée : 1 ♂, 1 ♀ (5.VII.1954); Djobulogbe (riv.), secteur Munsenene, région 12, (alt. 1.100 m) — forêt : 2 juv. (22.VIII.1953); Kikoikoi (riv.), affluent gauche de la Semliki, près de Vieux Beni, région 16, (alt. 960 m) — forêt : 1 ♂ (1.IX.1953); Lume (riv.), affluent gauche de la Semliki, route de Beni-Katwe, secteur Libona, région 4, (alt. 900 m) — forêt : 1 ♂ (7.VIII.1953); 15 ♂, 4 juv. (11.I.1953); 2 ♂, 24 juv. (15.I.1953); Ilimba (riv.), affluent gauche de la Semliki, région 22, (alt. 750 m) — savane boisée : 1 juv. (3.VII.1954); Mupasula (riv.), près d'Oisha, route Beni-Irumu, (alt. 1.000 m) — forêt : 1 juv. (3.VII.1954); Kansa (riv.), affluent de la Malolu, secteur Vieux Beni, région 16, (alt. 950 m) — forêt : 1 ♂, 1 ♀, 1 juv. (12.V.1952); 6 juv. (22.VII.1953); Kiamiringa (mont), à droite de la route Beni-Kasindi, près de Ngamba, région 16,

(alt. 980 m) — savane herbeuse : 1 ♀ (21.VIII.1953); Lesse (riv.), affluent de la Semliki, en forêt Watalinga, région 27, (alt. 915 m) — forêt : 2 ♂, 2 ♀ (IX.1953); Lohulo (riv.), affluent gauche de la Semliki, près de Ngamba, route de Beni-Kasindi, région 16, (alt. 940 m) — forêt : 3 ♂, 4 juv. (12.XII.1954); 1 ♂ (27.VIII.1955); Ruasenge (riv.), affluent de la Semliki, secteur Libona, région 15, (alt. 920 m) — savane herbeuse : 1 ♂, 2 juv. (22.VI.1952); Oisha, village sur la route Beni-Irumu, région 21, (alt. 1.050 m) — forêt : 1 juv. (II.1955); Mandundu (riv.), affluent de la Mazemba, sous-affluent de la Rutshuru, région 6, (alt. 1.100 m) — savane boisée : 1 ♂ (13.III.1955); Meta, marais en secteur Batonga : 3 ♂, 2 ♀ (11.VII.1955); Maginda (riv.), marais sur la rive gauche de la Semliki, secteur Batonga, région 22, (alt. 850 m) — forêt : 1 ♀ (7.VII.1954); Mobula (riv.), affluent de la Gundu, sous-affluent de la Semliki, région de Kilia, (alt. 930 m) : 1 ♂ (12.V.1955); 1 ♀ (10.V.1955); Pumba (riv.), affluent de la Semliki — forêt : 6 ♂, 1 ♀ (28.VII.1955); Bukengeri (lieu-dit), région de Rutshuru, région 8, (alt. 1.200 m) : 2 ♂ (6.XII.1955); Rumanura (mont), près de Rutshuru, région 8, (alt. 1.250 m) : 1 ♂, 1 ♀ (9.X.1953); Nyakele (riv.), affluent gauche de la Semliki, région 28, (alt. 1.000 m) — savane : 9 juv. (VII.1952); 1 ♂, 2 juv. (XII.1954); Minimba (mont), secteur Wasongora, région 5, (alt. 2.200 m) — forêt : 2 ♂, 7 ♀ (10.VI.1952); Balombi (riv.), en bordure de la route Beni-Katwe, secteur Libona, région 6, (alt. 1.000 m) — savane boisée : 97 juv. (10.II.1952); 12 ♂, 4 ♀ (21.III.1953); Biatu (riv.), affluent gauche de la Semliki, secteur Vieux Beni, région 28, (alt. 900 m) — savane herbeuse : 2 ♂, 2 ♀ (IV.1953); Bayimaniki : 2 ♂, 3 ♀ (23.XII.1953); Makimbo (riv.), affluent droit de la Lume, (alt. 1.000 m) : 1 ♂, 3 ♀, 1 juv. (23.XII.1953); Rugetsi (riv.), affluent droit de la Semliki, région 4, (alt. 1.200 m) — savane boisée : 1 ♂ (24.XI.1954); 1 ♀ (29.XI.1954); 1 ♂ (26.I.1954); Manone (lieu-dit), près d'Ishango, rive gauche de la Semliki, région 1, (alt. 1.200 m) — savane boisée : 12 ♂, 16 juv. (24.XI.1954); Lutakira (riv.), affluent droit de la Semliki, secteur Libona, région 27, (alt. 695 m) — savane boisée : 3 ♂, 5 ♀ (IX.1954); Djlube (riv.), affluent droit de la Semliki, à Kasalabango, région 12, (alt. 1.100 m) — forêt : 2 ♂, 1 ♀, 3 juv. (17.XI.1952); Buliba (riv.), affluent de la Talya, secteur Mutsora, région 6, (alt. 1.650 m) — savane herbeuse : 3 ♂, 2 ♀ (17.VI.1952); Rwindi (riv.), rive gauche en amont du pont, région 2 : 1 ♂ (4.VII.1956); 1 ♂ (10.VII.1956); 1 ♂, 2 ♀ (12.VII.1956); 1 ♂ (18.IX.1956); 1 ♂, 1 ♀, 2 juv. (20.IX.1956); 1 ♀ (24.VII.1956); 1 juv. (16.VIII.1956); Rwindi (camp), vers les monts Mitumba, (alt. 1.025 m) : 1 ♂ (27.VIII.1956); 7 ♂ (7.IX.1956); 1 ♀ (10.IX.1956); 1 ♂, 2 ♀ (31.VII.1956); 4 ♂ (6.IX.1956); 9 ♂, 2 ♀ (14.IX.1956); Kaliba (lieu-dit), sur la rive gauche de la Rwindi, en aval du pont, région 3, (alt. 1.015 m) — savane boisée : 2 ♂, 1 juv. (8.XI.1956); 2 ♀ (VII.1956); Mukoka (lieu-dit), rive gauche de la Rwindi, région 3, (alt. 965 m) — forêt : 1 juv. (13.IX.1956); Kalingati (riv.), vers les monts Kasere-Mitumba, (alt. 1.310 m) — savane : 2 ♂, 1 juv. (14.XI.1956); Ibumba (lieu-dit), piste de Rwindi, région 3, (alt. 915 m) — savane : 3 juv. (16.XI.1956); Ngwire (lieu-dit), marais dans l'ancien lit de la Rutshuru, région 4, (alt. 930 m) — savane : 2 juv. (22.XI.1956); Rwindi, rive gauche en aval du pont, région 3, (alt. 1.015 m) : 1 ♀ (5.VII.1956); 1 ♂ (13.VII.1956); Mukoni, sur le versant Est du massif du Kasali, région 5, (alt. 1.495 m) — savane boisée : 1 ♂ (25.I.1957); Kinyamuhiri (riv.), affluent droit de la Muwe, région 7, (alt. 1.000 m) : 3 ♂, 1 ♀ (6.VIII.1956); Kabira (lieu-dit), près de Bushendo (Kasali), région 5, (alt. 1.000 m) — forêt : 1 ♂ (19.II.1957); Kaliba, marais sur la rive gauche de la Rutshuru, au pied des monts Kasali, région 5, (alt. 1.000 m) — savane boisée : 2 ♂ (11.III.1957); Kapopi, au pied du mont Kinyamahura (Kasali), rive gauche de la Rutshuru, région 5, (alt. 1.000 m) — savane boisée : 3 ♂, 1 ♀ (20.II.1957); Kiseni (lieu-dit), près de Galeko, sur la piste de Rutshuru (alt. 950 m) : 1 ♂ (8.IX.1956); Kabaraza (lieu-dit), près de Karigiwa, environs de Mabenga, région 6, (alt. 1.000 m) — savane boisée : 1 ♂ (28.I.1957); Kasala (lieu-dit), sur la rive droite de la Rwindi, piste de Rwindi, région 3, (alt. 980 m) — savane boisée : 5 juv. (22.X.1956); Kalinga (lieu-dit), mare sur la rive gauche de la Rutshuru près de Mabenga, région 1, (alt. 1.000 m) — savane boisée : 1 ♂, 3 juv. (29.I.1957); 1 ♂ (9.X.1956).

***Ptychadena mascareniensis* (DUM. & BIB.).**

R. mascareniensis D. & B., 1841, Erp. Gén., 8, p. 350 (localité type : île Bourbon).

INGER et SCHMIDT (1959) reconnaissent dans l'espèce *mascareniensis* deux sous-espèces, l'une occidentale et forestière, *Pt. mascareniensis hylaea*, l'autre orientale et non forestière, *Pt. mascareniensis mascareniensis*. La première se distingue de la seconde par sa plus grande taille, ses pattes postérieures plus allongées, la pigmentation du pied. Les très nombreux exemplaires récoltés au Parc Albert permettent de distinguer deux formes qui diffèrent essentiellement l'une de l'autre par l'extension de la palmure. Chez l'une la palmure est étendue et ne laisse que 2 phalanges libres à l'orteil IV; cette forme correspond à l'espèce type. La seconde a une palmure plus courte, il y a en général 3 phalanges libres sur le bord interne de l'orteil IV et 2 ou 3 sur le bord externe.

L'existence de ces deux formes semble confirmer les vues de INGER et SCHMIDT, cependant lorsque le nombre des individus capturés dans une même station est suffisant, il est fréquent de constater qu'il existe entre ces deux formes tous les intermédiaires possibles. Il apparaît donc comme pratiquement impossible d'établir une coupure entre ces deux sous-espèces qui au surplus cohabitent; aussi dans l'état actuel de nos connaissances j'englobe sous l'appellation de *mascareniensis* sensu lato, l'ensemble de ces variétés.

Lieux de récolte :

Ngamba, passage du bac de la Semliki, route de Beni-Kasindi, (alt. 900 m) — forêt : 1 ♀ (12.V.1955); 1 ♂ (8.V.1953); 2 ♀ (20.VIII.1953); 1 ♀ (12.V.1953); 1 ♀ (10.V.1953); 1 ♂ (12.X.1954); 1 ♂ (8.V.1953); 2 ♂, 2 ♀ (XI.1953); 6 ♂, 2 ♀, 35 juv. (7.V.1953); 1 ♂ (22.VIII.1953); 3 ♀ (9.V.1953); Soa (riv.), affluent de la Semliki, secteur Batonga, région 22, (alt. 830 m) — forêt : 1 juv (12.IX.1955); 1 ♂ (11.I.1953); 1 ♀ (XI.1954); 4 ♂, 1 juv. (20.II.1952); 4 juv. (19.VII.1954); Sumalebu (riv.), affluent de la Djuma, région 19, (alt. 750 m) — forêt : 1 ♂, 1 ♀ (2.XI.1955); 1 ♂ (29.X.1955); 1 ♂ (11.XI.1955); 1 ♂ (29.X.1955); 1 ♀ (8.IX.1955); Rwanguba (mont), région de Rutshuru, région 8, (alt. 1.275 m) : 1 ♀ (17.XII.1955); 1 ♂ (10.II.1956); Musebuku (riv.), affluent de la Nyaleke, sous-affluent gauche de la Semliki, région 28, (alt. 1.000 m) — forêt : 1 ♀ (6.II.1956); 1 ♀ (2.II.1956); Abyalose (riv.), affluent de la Djuma, région 17, (alt. 800 m) — forêt : 1 juv. (12.IX.1955); Bunyoni (lieu-dit), environs de Rutshuru, région 8, (alt. 1.225 m) : 1 ♀ (6.I.1956); 1 ♂, 1 ♀, 1 juv. (7.X.1952); 2 ♂, 1 ♀ (30.XI.1955); Rugera (riv.), affluent de la Rutshuru, région 8, (alt. 1.250 m) : 1 ♂ (10.XI.1954); 8 juv. (23.XI.1954); Nyaleke (riv.), affluent gauche de la Semliki, région 28, (alt. 1.000 m) — forêt : 1 juv. (XII.1952); 1 ♂ (11.II.1956); 1 ♂, 6 juv. (VII.1952); 1 ♂, 4 ♀, 2 juv. (XII.1954); 23 ex. (VIII.1954); Mutwanga, poste d'Etat, région 6, (alt. 1.200 m) — savane boisée : 1 ♂, 1 ♀ (6.II.1952); Makisabo, village près de Ngamba, région 16, (alt. 950 m) — savane boisée : 1 ♂ (11.V.1953); 1 ♂, 1 ♀ (6.VII.1953); Lutakira (riv.), affluent droit de la Semliki, sources aux environs de Kikura, région 27, (alt. 595 m) : 4 juv. (19.XII.1953); 1 ♂, 1 juv. (19.III.1955); 2 ♀ (19.VII.1952); 1 ♂, 2 ♀ (20.IV.1953); 1 ♂, 3 juv. (1952); 5 juv. (15.VII.1954); 1 ♂, 1 ♀, 8 juv. (VIII.1954); 1 juv. (19.XII.1954); 22 juv. (11.X.1955); 2 ♀, 1 juv. (VI.1954);

1 ♂ (IX.1954); 1 ♀ (19.VII.1952); 1 ♂, 1 ♀ (4.VIII.1952); Oisha, village sur la route Beni-Irumu, région 21, (alt. 1.030 m) — forêt: 2 ♂, 1 ♀ (VIII.1953); 1 ♀ (VII.1955); 1 ♂ (II.1955); 10 ♂, 8 ♀ (I.1954); Ruanoli (riv.), affluent droit de la Semliki, sur la piste Mwenda-Buisega, secteur Kikura, région 24, (alt. 800 m): 1 ♂ (22.VII.1953); 1 juv. (24.VII.1954); Nyabikere (lieu-dit), sur la route Rutshuru-Goma, région 8, (alt. 1.286 m): 2 ♀ (8.IX.1953); 1 ♀ (8.XI.1954); 1 ♀ (7.II.1955); Djobulo (riv.), affluent de la Semliki, piste Mwenda-Katuka, secteur Munsene, région 12, (alt. 1.000 m): 2 ♂, 1 ♀ (2.II.1952); 3 ♂, 1 ♀ (16.II.1952); 4 ♂, 4 ♀, 1 juv. (24.VII.1954); 2 ♀ (23.VI.1952); 1 ♂ (14.VI.1948); 11 ♂, 4 ♀ (27.VIII.1948); Ngokoi (riv.), affluent de la Talya, région 6, (alt. 1.000 m) — savane boisée: 1 ♂, 1 juv. (19.IX.1953); 3 ♂, 3 ♀, 3 juv. (18.IX.1953); 1 ♀ (15.III.1953); 2 ♂, 1 ♀ (23.IX.1953); 44 juv. (22.I.1954); 1 ♂, 1 ♀ (24.V.1954); 8 ♂, 2 ♀ (17.V.1954); 16 ex. (15.I.1952); 3 ♀ (11.IX.1948); Talya (riv.), affluent de la Lume, près de Mutsora, région 6, (alt. 1.200 m) — savane boisée: 1 ♀ (14.IX.1953); 1 ♂, 1 ♀ (25.II.1953); 1 ♂ (28.VIII.1952); 2 ♀ (6.VIII.1953); 1 ♂, 1 ♀, 1 juv. (VII.1952); 1 ♂ (21.VI.1954); Kavarado (riv.), affluent de la Makayoba, région 17, (alt. 750 m) — forêt: 2 ♀ (18.VI.1954); 1 juv. (27.IV.1956); Butakali (riv.), affluent droit de la Semliki, secteur Batonga, région 12, (alt. 900 m) — forêt: 1 ♀ (17.X.1952); Mawnembe: 1 juv. (11.VII.1953); Kahekayitiri (riv.), affluent droit de la Mukandwe, région 6, (alt. 1.200 m) — savane boisée: 2 ♂ (3.VIII.1954); 1 ♀ (9.IV.1955); 1 ♂ (19.VI.1954); 2 ♀ (9.VIII.1954); 2 ♂ (10.I.1955); 1 juv. (18.X.1954); 1 ♀ (30.X.1955); 1 ♀ (13.X.1955); 1 ♂ (18.VIII.1955); 2 ♀ (15.XII.1954); Utuhe (riv.), affluent de l'Abyalose, région 17, (alt. 600 m) — forêt: 1 ♂ (15.VI.1955); Fuku (riv.), affluent de la Rutshuru, environs de Rutshuru, région 8, (alt. 1.250 m) — marais: 1 ♀ (6.II.1956); 1 juv. (8.VI.1953); 3 ♂ (6.X.1954); 9 ♂, 4 ♀ (20.VII.1954); 1 ♂ (16.VI.1954); Kanyishango, marais sur la rive droite de la Semliki, en aval du passage Kahunzu, secteur Batonga, région 18, (alt. 800 m) — forêt: 2 ♂, 2 ♀ (8.IX.1955); 1 ♀ (15.X.1952); Mangbonbo (riv.), affluent de la Semliki, secteur Batonga, région 17, — forêt: 1 juv. (8.II.1955); Mamudioma (riv.), affluent de la Djuma, nouvelle route Watalinga, région 19, (alt. 1.000 m) — forêt: 1 ♂ (11.III.1955); 4 juv. (20.XII.1954); 4 ♂, 1 ♀ (21.VIII.1954); 1 ♀ (12.III.1955); 1 ♀ (13.III.1955); 1 juv., 1 ♂ (17.III.1955); May-ya-moto, marais et sources chaudes près de Mutsora, région 6, (alt. 850 m) — savane boisée: 39 ex. (22.VI.1954); 1 ♂ (11.VI.1954); 1 ♂, 1 ♀, 1 juv. (18.VI.1954); 3 ♀, 2 juv. (14.IV.1954); 1 ♂, 1 ♀ (11.VI.1954); 1 ♂, 5 juv. (20.III.1955); 10 ♂, 4 ♀ (26.VI.1954); 1 ♂, 2 ♀, 1 juv. (18.VI.1953); 3 ♂, 2 ♀ (6.X.1954); 10 ♂, 2 ♀, 2 juv. (15.IV.1952); 1 ♂ (5.IV.1955); 1 ♂, 1 ♀ (9.XII.1954); 1 ♂ (27.IX.1956); Masasua (riv.), affluent de la Mavea, secteur Munsene, (alt. 1.100 m): 6 ♂, 1 ♀ (5.III.1952); Bumana (lieu-dit), ancien village près de la bifurcation de la route Beni-Kasindi, région 15, (alt. 915 m) — savane herbeuse: 3 ♂, 1 ♀ (14.X.1952); 1 ♂, 4 ♀, 2 juv. (1952); 2 ♂, 3 ♀, 2 juv. (1952); Malibotu (riv.), affluent de l'Ilimba, marais en bordure de la rivière, région 22, (alt. 825 m) — forêt: 1 ♂ (5.VII.1954); 1 ♂, 1 ♀, 3 juv. (14.X.1952); 1 ♂, 1 ♀ (16.VII.1954); Abia (riv.), affluent droit de la Lume, secteur Watalinga, région 27, (alt. 925 m) — savane boisée: 1 ♂, 1 juv. (III.1953); 1 ♀ (15.I.1955); 1 ♂, 1 ♀ (6.VI.1952); 1 ♀ (21.I.1955); 1 ♂, 1 juv. (25.VII.1955); 7 juv. (21.IX.1955); Tungudu, village, région 17, (alt. 840 m) — forêt: 1 ♀ (29.V.1953); 4 ♂, 1 ♀ (18.IX.1953); 5 ♂, 3 ♀ (20.X.1953); Luso: 1 juv. (21.V.1954); Mahimbi (riv.), affluent droit de la Lume, région 5, (alt. 1.160 m) — savane boisée: 1 ♂, 1 ♀ (8.V.1953); Kamuniyu (mont), source de la rivière Holulu, secteur Wasongora, (alt. 2.000 m) — forêt: 1 ♂ (5.VIII.1953); Bukotsa, marais au confluent Byangolo-Molindi, région 11, (alt. 1.160 m) — forêt: 1 ♂ (23.IX.1954); 1 ♀, 2 juv. (26.III.1953); 1 ♂ (6.VIII.1953); 1 ♂ (7.VII.1954); 3 ♂, 2 ♀, 3 juv. (IV.1953); 1 ♂, 1 ♀ (26.V.1952); 1 ♂, 5 ♀ (25.XI.1952); 1 ♂, 1 juv. (3.XI.1953); 1 ♂ (26.III.1956); Kinawa, passage au confluent Djuma-Semliki, secteur Makayoba, région 18, (alt. 850 m) — forêt: 1 ♂, 1 juv. (20.V.1953); 1 juv. (7.II.1955); 4 ♂, 1 ♀, 23 juv. (19.II.1952); 5 ♂, 3 ♀ (21.III.1953); Balombi (riv.), à proximité de la route Beni-Kasindi, secteur Libona, région 6, (alt. 1.000 m) — savane boisée: 1 ♂ (17.I.1955); 1 juv. (7.III.1955); 4 ♂, 1 ♀, 23 juv. (19.II.1955); 5 ♂, 3 ♀ (21.III.1953); Kyanitsi, village près de Mutwanga, région 1,

(alt. 1.300 m) — savane boisée : 4 ♂, 1 ♀, 2 juv. (24.V.1954); Makayoba (riv.), affluent de la Djuma, région 17, (alt. 750 m) — forêt : 1 ♀ (17.VII.1953); 1 ♂, 8 juv. (3.X.1953); 1 juv. (20.VI.1955); 3 ♀ (XII.1952); Djilube (riv.), affluent droit de la Semliki, à Kasalabongo, région 12, (alt. 1.100 m) — forêt : 1 ♂, 1 ♀, 2 juv. (15.XI.1952); 5 ♂, 1 juv. (23.XI.1952); 1 ♂, 4 ♀ (17.XI.1952); Katamangu (riv.), affluent gauche de la Butahu, région 6, (alt. 1.300 m) : 1 ♀ (6.VIII.1953); Semliki (riv.), près de Kilia, (alt. 910 m) — savane : 3 ♂, 3 ♀ (19.X.1952); 3 ♀ (X.1946); 4 juv. (28.VIII.1948); Lohulo (riv.), affluent gauche de la Semliki, près de Ngamba, route de Beni-Kasindi, région 16, (alt. 1.160 m) — forêt : 1 ♀ (1.X.1955); Mukandwe (riv.), affluent droit de la Talya, région 6 — savane boisée : 1 ♀ (25.II.1955); 1 juv. (22.IX.1954); 1 ♂ (4.IV.1956); Katanda (lieu-dit), sur la rive droite de la Semliki, près d'Ishango, région 1, (alt. 916 m) — forêt : 1 ♂, 1 ♀ (25.IX.1952); 3 ♂, 1 ♀ (28.IX.1953); 1 ♂, 1 ♀ (12.V.1954); Bombi (riv.), affluent de la Butahu, région 11, (alt. 1.100 à 1.800 m) — forêt : 1 ♂, 1 juv. (20.IX.1955); 1 ♂ (19.IX.1955); Kambukabakali, gué sur la Semliki, sur la piste Kasindi-Bashu, région 2, (alt. 930 m) — forêt : 1 ♀ (3.X.1954); Kasindi Port (lieu-dit), sur le lac Edouard, région 1, (alt. 915 m) — savane : 2 juv. (19.XI.1954); 5 ♂, 3 ♀, 19 juv. (10.III.1954); Rutshuru (riv.), affluent du lac Edouard, près des chutes, environs de Rutshuru, région 8, (alt. 1.250 m) : 1 ♂ (22.X.1954); 1 juv. (20.VI.1955); 1 ♂ (26.VII.1954); 1 ♂ (11.IV.1953); 1 ♀ (16.VIII.1955); 1 ♂, 1 ♀ (7.IX.1955); Rodahira (riv.), affluent de la Fuku, sous-affluent de la Rutshuru, environs de Rutshuru, région 8, (alt. 1.250 m) : 1 ♀ (26.II.1953); 1 ♂, 1 ♀ (5.V.1955); Kandioka (lieu-dit), marais sur la rive droite de la Semliki, secteur Libona, région 15, (alt. 930 m) — savane herbeuse : 3 ♀ (28.IV.1952); 1 ♂ (XI.1954); Biatu (riv.), affluent gauche de la Semliki, secteur Vieux Beni, région 28, (alt. 900 m) — savane herbeuse : 6 ♂, 2 ♀, 3 juv. (24.II.1954); 13 ♂, 6 ♀ (IV.1953); Djuma (riv.), affluent de la Semliki, régions 17 et 18, (alt. 800 m) — forêt : 3 ♂, 2 ♀ (19.VII.1952); 6 ♂, 2 ♀, 1 juv. (VIII.1954); 1 juv. (18.XII.1954); 1 ♀, 9 juv. (15.XI.1953); 1 ♀, 2 juv. (12.VII.1955); 6 ♂, 5 juv. (VIII.1954); 3 ♂, 1 ♀ (VI.1954); 1 ♂ (6.X.1953); Malingongo (riv.), affluent de la Makayoba, sous-affluent de la Djuma, près de Tungundu, région 17, (alt. 800 m) — forêt : 1 ♀ (31.V.1953); 1 juv. (30.V.1953); Hululu (riv.), affluent droit de la Semliki, région 3, (alt. 200 à 900 m) — forêt : 5 ♂, 6 ♀ (19.XII.1954); 1 ♂ (9.XII.1954); 1 ♂, 2 juv. (1.XII.1954); 1 ♀ (27.XI.1954); 1 ♂, 1 ♀, 9 juv. (20.XI.1954); Kyatoire, ravin sur la rive droite de la Semliki, environs de Kambukabakali, région 2, (alt. 1.000 m) — savane boisée : 2 juv. (25.X.1954); Kasalala (riv.), affluent de la Byangolo, secteur Haute Djibule, région 12, (alt. 1.200 m) — forêt : 1 ♂ (21.I.1955); Kabukotu (riv.), affluent de la Semliki, près de Ngamba, route de Beni-Kasindi, région 16, (alt. 920 m) — forêt : 3 ♂, 5 ♀, 5 juv. (24.VIII.1953); Mutungumu (lieu-dit), en bordure de la forêt, piste Mwenda-Katuka, région 13, (alt. 1.100 m) — forêt : 1 ♀ (3.VIII.1953); Buhumango (riv.), affluent gauche de la Semliki, près de Ngamba, région 16, (alt. 940 m) — forêt : 1 juv. (31.VIII.1953); Usholongi (riv.), affluent de la Mamudioma : 1 ♂ (16.III.1955); Bukengeri (lieu-dit), région de Rutshuru, région 8, (alt. 1.200 m) : 1 ♂ (26.XI.1954); 5 ♂, 1 ♀ (27.X.1954); 1 ♀ (6.XII.1955); 1 ♂, 1 ♀ (13.X.1955); 1 ♀ (6.XII.1955); Kulabata (lieu-dit), rive droite de la Semliki, près de Nzugunzugu, région 22, (alt. 700 m) — forêt : 1 ♂ (8.VII.1954); Hurungbagbe, marais sur la rive gauche de la Djibule, piste Mwenda-Katuta, région 12, (alt. 1.000 m) — forêt : 2 ♂, 1 ♀, 4 juv. (1.XII.1952); 6 ♂, 5 ♀, 3 juv. (12.XII.1952); Makutanona, marais au confluent de la Djibule et de la Kabakule, piste Mwenda-Katuka, région 12, (alt. 860 m) — forêt : 1 ♂, 1 juv. (17.XI.1953); Nyamutsonge, rive gauche de la Semliki, secteur Batonga : 1 juv. (24.V.1953); Kishero (lieu-dit), sur la rive droite de la Semliki, près du confluent Semliki-Hululu, région 3, (alt. 925 m) — savane herbeuse : 1 juv. (29.XI.1954); 2 juv. (22.XI.1954); Rutshuru, plaine d'aviation, région 8 : 1 juv. (21.XI.1955); Confluent Mukandwe-Balombi, région 6 : 1 juv. (1.II.1955); Murambi, village près de Mwenda, région 11, (alt. 1.360 m) — savane boisée : 1 ♂ (12.XII.1954); 1 juv. (22.IV.1955); 1 juv. (19.VII.1955); Baelendu (lieu-dit), près de Lume, région 4, (alt. 925 m) — savane boisée : 1 juv. (3.II.1955); 16 ♂, 4 ♀, 5 juv. (24.I.1955);

1 ♀ (31.I.1955); 6 ♂, 1 ♀, 5 juv. (25.I.1955); Confluent Djuma-Semliki, région 17: 4 ♂, 2 ♀, 1 juv. (II.1955); Ndekanda (riv.), affluent de l'Ilimba, région 22, (alt. 950 m) — savane boisée: 1 ♂, 1 ♀ (2.VII.1954); Tondoli, marais près de la Malibotu, affluent de l'Ilimba, région 22, (alt. 750 m) — savane boisée: 1 ♀ (1.VII.1954); 1 ♂ (9.VII.1954); 2 ♂, 5 ♀, 1 juv. (3.VII.1954); 5 ♂ (13.VII.1954); Kilinga (lieu-dit), aux environs de Rutshuru, région 8, (alt. 1.275 m): 1 ♀ (29.VI.1954); Kangwali (lieu-dit), vallée de la Semliki, près du confluent Semliki-Hululu, région 3, (alt. 925 m) — savane boisée: 1 ♂, 2 ♀ (8.XII.1954); 1 ♂, 1 ♀ (3.XII.1954); Kisungu (lieu-dit), rive droite de la Semliki, près du confluent Semliki-Holulu, région 3, (alt. 925 m) — savane boisée: 1 ♀ (26.XII.1954); 2 ♀ (IX.1954); Kabambeu (riv.), affluent de la Bombi, région 6, (alt. 1.300 m): 1 ♂ (I.1955); Kituti (lieu-dit), près du lac Edouard, environs d'Ishango, région 1, (alt. 915 m) — savane boisée: 5 ♂, 1 ♀, 8 juv. (13.V.1954); 4 ♂, 6 ♀ (19.V.1954); 5 ♂, 2 juv. (20.XI.1954); Mutsora, station et environs, région 6, (alt. 1.200 m) — savane boisée: 1 ♂, 1 ♀ (19.XI.1952); 3 ♂, 1 ♀ (V.1952); 1 ♂, 1 ♀, 1 juv. (22.II.1952); 1 ♂, 1 ♀ (28.IV.1950); 5 ♂, 1 juv. (24.XI.1951); 3 ♀ (26.V.1951); 1 ♀, 3 juv. (X.1945); 2 ♀ (20.VIII.1948); 1 ♂ (26.IV.1951); 1 ♀ (8.IX.1949); Musugereza (riv.), environs de Rutshuru, région 6 — forêt: 1 juv. (18.VI.1953); 2 juv. (28.VII.1955); Mavia (riv.), affluent droit de la Semliki, près de Katuka, piste Katuka-Kikinga, région 12, (alt. 980 m) — forêt: 1 juv. (XI.1954); 1 ♂, 2 juv. (19.X.1946); Yambupala — forêt: 1 ♂, 1 ♀, 1 juv. (7.VII.1953); Bunyere, village près de Rutshuru, région 1, (alt. 1.250 m): 1 ♂ (25.XI.1953); 2 ♂, 1 ♀, 4 juv. (28.IX.1956); Mabula (riv.), affluent de la Gundu, sous-affluent de la Semliki, environs de Kilia, région 15, (alt. 920 m) — savane herbeuse: 1 ♀ (17.V.1955); Lomera (riv.), sous-affluent de la Semliki, piste Mwenda-Katuka, région 12, (alt. 1.200 m) — forêt: 3 ♂, 1 ♀ (27.X.1954); Batonga (riv.), affluent gauche de la Semliki, près de Nzugunzugu, région 22, (alt. 720 m) — savane boisée: 1 ♂, 2 juv. (VIII.1954); 1 juv. (VIII.1954); Mulangu (lieu-dit), rivière Ilimba, région 22, (alt. 800 m) — forêt: 2 ♂, 2 juv. (20.X.1952); Buniamati (riv.), affluent de la Komba, près des monts Teye, région 13, (alt. 1.940 m) — savane boisée: 1 ♂ (29.VII.1954); Mundaba (riv.), affluent de la Pumba, sous-affluent de la Semliki, région 22, (alt. 800 m) — savane boisée: 1 ♂ (3.VII.1954); Museya (riv.), affluent gauche de la Semliki, près d'Ishango-Katanda, région 1, (alt. 910 m) — savane boisée: 5 ♂, 6 ♀ (18.V.1954); Lamya (riv.), marais sur la rive gauche, région 24: 1 ♂ (21.VIII.1953); Kavitutu (riv.), affluent de la Mukendwa, secteur Mutsora, (alt. 1.700 m): 1 ♂, 5 juv. (23.V.1952); Migeri, village dans la vallée de la Lume, région 5, (alt. 1.750 m) — savane boisée: 1 ♂ (11.IV.1953); Lubilia (riv.), à l'embouchure sur le lac Edouard, région 1, (alt. 915 m) — forêt: 4 juv. (21.X.1953); Kanowa: 1 ♂, 3 juv. (25.IX.1953); Kasupaba, marais près de Pakioma, piste Mwenda-Katuka, région 12, (alt. 1.050 m) — forêt: 1 ♀ (1.VII.1953); Rumanura (mont), près de Rutshuru, région 8, (alt. 1.250 m): 1 ♀ (30.IV.1954); 6 ♂, 1 ♀, 4 juv. (9.X.1953); Ndama, village en secteur Kikura, région 13, (alt. 1.350 m) — savane boisée: 5 ♂ (21.VII.1954); Uhomvu (riv.), affluent de la Masenge, sous-affluent de la Semliki, région 15, (alt. 900 m) — savane herbeuse: 1 ♀ (18.III.1953); 1 ♀ (25.V.1955); Kansa (riv.), affluent de la Malolu, secteur Vieux Beni, région 16, (alt. 950 m) — forêt: 1 ♂, 1 ♀, 5 juv. (18.II.1953); 23 juv. (22.VIII.1953); 3 ♂, 4 ♀ (19.IV.1955); Atumbe: 1 ♂, 1 ♀ (9.V.1953); Kiamiringa (mont), à droite de la route Beni-Kasindi, près de Ngamba, région 16, (alt. 980 m) — savane herbeuse: 1 ♂, 1 ♀ (21.VIII.1953); Lesse (riv.), affluent de la Semliki, en forêt Watalinga, région 27, (alt. 695 m) — forêt: 1 ♂, 1 ♀ (IX.1953); Alihali (riv.), affluent de la Djlilube, région 12, (alt. 1.100 m) — forêt: 1 ♂, 2 juv. (X.1954); Kaliva (riv.), affluent de la Madidi, secteur Haute Djlilube, (alt. 1.700 m) — forêt: 1 ♀ (2.III.1952); Ruasenge (riv.), affluent de la Semliki, secteur Libona, région 15, (alt. 920 m) — savane herbeuse: 1 ♂ (23.VI.1952); Nyakahera (riv.), affluent gauche de la Mukandwa, région 6, (alt. 1.200 m) — savane boisée: 1 ♀ (29.IV.1954); Maginda (riv.), marais sur la rive droite de la Semliki, secteur Batonga, région 22, (alt. 850 m) — forêt: 1 juv. (7.IV.1954); Libona (mont), région de Kilia, sur la route Beni-Kasindi, région 15, (alt. 1.300 m) — savane

herbeuse : 1 juv. (II.1955); Kateindeyoro : 1 ♂, 1 ♀ (22.IX.1952); Munanira (lieu-dit), environs de Rutshuru, région 8, (alt. 1.200 m) — savane herbeuse : 1 ♂, 1 ♀ (2.III.1955); Kihuramo (riv.) : 1 ♀ (18.VII.1955); Muniangosi (riv.), affluent de la Malulu, sous-affluent de la Semliki, région 16, (alt. 1.950 m) — forêt : 1 ♀ (9.I.1956); 1 ♀ (16.II.1956); Kahere (lieu-dit), près de Fuku, région 8, (alt. 1.200 m) — savane : 3 ♀ (26.XII.1955); 1 ♂, 1 juv. (21.II.1956); Katare (lieu-dit), région de Rutshuru, région 8, (alt. 1.250 m) : 1 ♂ (28.X.1955); 1 ♀ (21.VI.1955); 4 ♂ (5.IX.1955); 1 ♀ (3.VIII.1955); 1 juv. (15.II.1956); Rawsha (lieu-dit), près de Nyongera, région 8, (alt. 1.250 m) — savane herbeuse : 1 ♂ (5.VII.1955); Kasongwere (mont), contrefort du Ruwenzori, secteur Wasongora, région 20, (alt. 2.200 m) — étage alpin : 3 ♂, 9 juv. (16.V.1952); Kyavinyonge (lieu-dit), pêcherie de la Copile sur le lac Edouard, ancien village sur la rive gauche de la Semliki, région 1, (alt. 820 m) — savane boisée : 1 ♀ (20.V.1954); Utomolanzi (riv.), affluent de l'Utumbe, sous-affluent de l'Abyalose, région 17, (alt. 820 m) — forêt : 1 ♂ (24.VI.1955); 2 ♂ (23.VI.1955); 9 ♂, 3 ♀ (24.V.1955); 8 ♂, 6 ♀ (24.VI.1955); Mambili (riv.), affluent de la Sulu, environs de Kilia, région 15, (alt. 900 m) — savane herbeuse : 1 ♂ (16.IV.1956); Bunyenzi, village près de Rutshuru, région 8, (alt. 1.250 m) : 1 ♀ (6.I.1956); Abatupu (riv.), affluent de la Nzalala, secteur Djuma : 1 ♀, 1 juv. (19.III.1955); Mutangura, marais dans la région de Rutshuru, région 8, (alt. 1.260 m) — savane herbeuse : 1 ♂, 1 juv. (19.III.1955); 2 ♀ (13.IX.1955); Rwokera (mont), près de la rivière Kantundwe, affluent de la Fuku, près de Rutshuru, région 8, (alt. 1.250 m) : 1 ♀ (15.II.1956); Kashwa, près de Rutshuru, région 8, (alt. 1.200 m) : 1 ♀ (8.XI.1955); Lume (riv.), affluent de la Semliki, route de Beni-Katundwe, secteur Libona, (alt. 900 m) : 3 ♀ (15.I.1953); 4 ♀ (11.I.1953); Hutamau (riv.), affluent droit de la Djilube, piste Mwenda-Katuka, région 12, (alt. 1.100 m) : 3 ♂ (8.XII.1953); Kakurakandabarenzi (riv.), affluent droit de la May-ya-kwenda, sous-affluent de la Rutshuru, région 6, (alt. 980 m) — savane boisée : 1 ♂, 4 ♀, 1 juv. (24.I.1957); Mukenge (lieu-dit), rive gauche de la Rutshuru, au Sud du camp de la Rwindi, région 2, (alt. 1.025 m) — savane boisée : 11 juv. (29.X.1956); Mokindo (riv.), affluent gauche de la Rutshuru, près de May-ya-moto, région 5, (alt. 950 m) — forêt : 1 ♂ (26.X.1956); Nyamuli (lieu-dit), rive droite de la Rwindi, en amont du pont, région 2, (alt. 1.100 m) : 2 ♂, 2 ♀ (X.1956); Kasala (lieu-dit), rive droite de la Rwindi, piste de Rwindi, région 3, (alt. 980 m) — savane boisée : 27 juv. (22.X.1956); Kagezi (lieu-dit), rive gauche de la Rutshuru, près de Mabenga, région 6, (alt. 1.000 m) — savane boisée : 5 ♂, 8 ♀, 1 juv. (29.I.1957); May-ya-kwenda (riv.), affluent droit de la Rutshuru, région 6, (alt. 960 m) : 8 ♂, 4 ♀, 2 juv. (30.I.1957); Marumba (lieu-dit), rive droite de la Rwindi, région 2, (alt. 1.025 m) — savane boisée : 2 ♂, 2 ♀ (6.X.1956); Kalinga (lieu-dit), rive droite de la Rwindi, près de la plaine de secours de Katanda, région 8, (alt. 1.025 m) : 3 ♂, 2 ♀, 25 juv. (9.X.1956); Tungula (riv.), affluent de la Semliki, secteur Libona, région 15, (alt. 950 m) : 2 ♂, 3 ♀, 1 juv. (22.IV.1952); Minimba (mont), secteur Wasongora, région 5, (alt. 2.200 m) — forêt : 1 ♂, 3 ♀ (10.VI.1952); Kamuhidi (riv.), marais en secteur Haute Djilube, région 12, (alt. 1.700 m) — forêt : 1 ♂, 1 ♀ (15.II.1952); 1 ♂ (28.IX.1952); Djelele (riv.), affluent de la Djilube, secteur Munsene, région 12, (alt. 1.100 m) — forêt : 1 ♂, 1 juv. (23.XI.1953); 2 ♂, 1 ♀, 2 juv. (20.VII.1953); 1 ♂ (3.II.1953); 1 ♂, 3 ♀ (VIII.1954); 1 ♂ (8.X.1946); Kanyabuoro (lieu-dit), voisinage d'Ishango, région 1, (alt. 925 m) — savane boisée : 23 ex. (7.X.1953); Mulingu (riv.), affluent de la Kombo, contrefort du Ruwenzori, secteur Kikura, région 13, (alt. 1.350 m) — forêt : 22 ♂, 4 ♀ (12.X.1953); Makimbo (riv.), affluent droit de la Lume, (alt. 1.000 m) : 3 ♂, 2 ♀ (IV.1953); Mobula (riv.), affluent de la Gundu, sous-affluent de la Semliki, région de Kilia, (alt. 920 m) : 4 ♂, 10 ♀, 1 juv. (10.V.1955); Rugetsi (riv.), affluent droit de la Semliki, région 4, (alt. 1.200 m) — savane boisée : 51 ex. (24.XI.1954); 5 ♂, 10 ♀ (29.XI.1954); 2 ♂, 9 ♀ (26.I.1954); Manone (lieu-dit), près d'Ishango, rive gauche de la Semliki, région 1, (alt. 925 m) : 4 ♂, 4 ♀, 8 juv. (18.XI.1954); Kilia, village sur la route Beni-Kasindi, secteur Libona, région 15, (alt. 1.300 m) — savane boisée : 4 ♂, 2 ♀, 1 juv. (VIII.1954); Indray (riv.), affluent droit

de la Semliki, près de Kambokabakali, région 2, (alt. 900 m) — savane boisée : 10 ♂, 3 ♀ (2.XI.1954); Maonay : 2 ♂, 3 ♀, 14 juv. (30.IV.1952); Buliba (riv.), affluent de la Talya, secteur Mutsora, région 6, (alt. 1.670 m) — savane herbeuse : 4 ♂, 2 ♀ (17.VI.1952); Piste Mwenda-Katuka : 1 ♂, 2 ♀, 2 juv. (22.VII.1952); Rwindi (riv.), environs du pont, région 1, (alt. 1.015 m) : 7 ♂, 3 ♀ (3.VII.1956); 1 ♂ (4.VII.1956); 1 ♀ (4.IX.1956); 1 ♂, 1 ♀ (18.IX.1956); 3 ♂, 2 ♀ (13.VII.1956); 2 ♂, 2 ♀ (30.VII.1956); 1 ♀ (10.VII.1956); 1 ♂, 1 ♀ (9.VII.1956); 3 ♂, 2 juv. (12.VII.1956); 1 ♂, 2 ♀ (31.I.1957); 2 ♂, 5 ♀ (6.VII.1956); 15 ♀, 9 ♀, (16.VII.1956); 14 ex. (7.VII.1956); Rwindi, près des monts Mitumba, mares à l'Ouest du camp, région 1, (alt. 1.025 m) : 1 ♀ (27.VIII.1956); 3 ♂ (29.VIII.1956); 2 ♀ (3.VII.1956); 2 ♂, 1 ♀ (14.IX.1956); 1 ♀ (6.IX.1956); 1 ♂, 1 ♀ (14.IX.1956); 10 ♂, 2 ♀ (7.IX.1956); Rwindi, mares au Nord du camp, région 1, (alt. 1.025 m) : 1 juv. (7.IX.1956); Katwe (lieu-dit), marais au Nord-Ouest du camp de la Rwindi, région 1, (alt. 1.050 m) : 11 juv. (4.X.1956); 6 ♂, 6 ♀, 4 juv. (12.VII.1956); Muzinga (lieu-dit), rive gauche de la Rwindi, région 3, (alt. 1.010 m) : 1 ♂, 2 juv. (2.XI.1956); Mahia (lieu-dit), piste centrale vers Vitshumbi, région 9, (alt. 915 m) : 2 ♀, 5 juv. (5.XI.1956); Munyonye (lieu-dit), rive gauche de la Rwindi, au Nord du camp, région 3, (alt. 980 m) : savane boisée : 7 juv. (30.X.1956); Nyamuganda (lieu-dit), piste Rutshuru, région 2, (alt. 950 m) — savane boisée : 1 ♂, 1 ♀, 1 juv. (6.XI.1956); 6 ♂, 9 ♀ (12.X.1956); Ngwiro (lieu-dit), marais ancien lit de la Rutshuru, région 4, (alt. 930 m) : 3 juv. (22.XI.1956); Kara, marais sur la rive droite de la Rutshuru, près de Mabenga, région 6, (alt. 990 m) : 2 ♀, 1 juv. (11.II.1957); Kabakazi, marais sur la rive droite de la Rutshuru, près de Mabenga, région 6, (alt. 990 m) — savane boisée : 2 ♂, 2 ♀ (14.II.1947); Mulezi, marais près de Mabenga, région 6, (alt. 1.000 m) : 2 ♂, 3 ♀ (25.II.1957); Kakiali (lieu-dit), piste centrale vers Vitshumbi, région 9, (alt. 1.000 m) : 2 ♂, 3 juv. (9.XI.1956); Ibumba (lieu-dit), piste de Rwindi, région 3, (alt. 915 m) : 5 ♂, 4 ♀ (30.VIII.1955); 5 ♂, 8 ♀, 1 juv. (13.IX.1956); Ruhunga (lieu-dit), au Nord du camp de la Rwindi, région 1, (alt. 1.100 m) — savane boisée : 15 juv. (8.X.1956); Ibombeka (lieu-dit), marais au Nord-Ouest du camp de la Rwindi, région 1, (alt. 1.100 m) — savane boisée : 1 ♂, 1 ♀ (9.X.1956); Ndimbo (lieu-dit), marais au Nord-Ouest du camp de la Rwindi, région 3, (alt. 1.050 m) — savane boisée : 2 ♂, 2 ♀ (15.X.1956); Kikonogomora (lieu-dit), piste de Rwindi, marais au bord du lac Édouard, région 3, (alt. 920 m) : 1 ♂, 1 ♀, 5 juv. (16.IX.1956); Mabenga, région 6, (alt. 1.000 m) — savane boisée : 1 ♀ (7.III.1957); Kisisye (lieu-dit), à l'Ouest du camp de la Rwindi, région 1, (alt. 1.050 m) — savane boisée : 3 ♀ (1.X.1956); Muwe (riv.), affluent droit de la Lula, près de l'ancienne piste de Kamande, région 7, (alt. 1.050 m) — savane boisée : 14 ex. (10.X.1956); Kalambi (lieu-dit), sur la rive droite de la Rwindi, au Sud du camp, région 1, (alt. 1.960 m) — savane boisée : 1 ♂, 1 ♀ (19.X.1956); Vitshumbi, pêcheur sur le lac Édouard, région 9, (alt. 915 m) : 1 juv. (25.X.1956); Bwambali (lieu-dit), sur la piste de Vitshumbi, région 9, (alt. 940 m) — savane boisée : 4 juv. (27.XI.1956); Kabiro (lieu-dit), près de Bushendo (Kasali), région 5, (alt. 1.000 m) — forêt : 2 ♂, 1 ♀ (8.II.1957); Bugulumoya, marais sur la rive droite de la Rutshuru, près de Mabenga, région 6, (alt. 990 m) — savane boisée : 3 ♂, 1 ♀, 3 juv. (2.II.1957); Kanyangili, marais sur la rive droite de la Rutshuru, région 5, (alt. 1.000 m) — savane boisée : 1 ♂ (19.II.1957); Kapopi, au pied du mont Kinyamuhari (Kasali), sur la rive gauche de la Rutshuru, région 5, (alt. 1.000 m) — savane boisée : 1 ♂, 2 juv. (4.III.1957); Kaliba, marais sur la rive gauche de la Rutshuru, au pied du Kasali, région 6, (alt. 1.000 m) — savane boisée : 2 ♂, 2 juv. (11.III.1957); Lulinga, marais près de Mabenga, région 6, (alt. 1.000 m) — savane boisée : 1 ♂, 3 juv. (9.III.1957); Bileka (riv.), affluent gauche de la Rutshuru, près de Mabenga, région 6, (alt. 1.000 m) — savane boisée : 1 ♀ (26.II.1957); Kabindi, marais sur la rive gauche de la Rutshuru, près de Mabenga, région 6, (alt. 940 m) : 1 juv. (13.II.1957); Kifunga, près de Karigiwa (lieu-dit), au voisinage de Mabenga, région 6, (alt. 1.000 m) — savane boisée : 1 ♂ (28.I.1957); Kabaraza (riv.), affluent gauche de la Maya-ya-kwenda, sous-affluent de la Rutshuru, région 6, (alt. 960 m) : 2 ♂, 1 ♀ (31.I.1957); Nyangi (riv.), affluent droit de la Djobulo,

sous-affluent de la Semliki, piste Mwenda-Katuka, région 12, (alt. 1.025 m) — forêt : 1 juv. (18.X.1946); 1 ♀, 2 juv. (8.XI.1946); Ruwenzori, piste d'ascension, (alt. 2.000 m) : 1 ♂, 2 juv. (17.IX.1948); Mwenga : 2 ♂, 18 ♀, 1 juv. (9.V.1942).

***Ptychadena chrysogaster* R. LAURENT.**

Pt. chrysogaster LAURENT 1954, Ann. Mus. Roy. Congo belge, 34, p. 18, fig. (localité type : lac Karago, terr. de Kisenyi, Ruanda).

Pt. chrysogaster est une espèce commune dans la région des volcans du Kivu et au Ruanda, plus particulièrement en altitude au-delà de 1.800 m; selon LAURENT, à des altitudes inférieures elle est beaucoup plus rare. C'est la raison qui explique le nombre restreint d'individus rencontrés dans la collection étudiée ici.

Lieux de récolte :

Bukengeri (riv.), affluent de la Rutshuru, région 8, (alt. 1.300 m) : 1 sp. (29.X.1954); Rodahira (riv.), affluent de la Fuku, sous-affluent de la Rutshuru, près de Rutshuru, région 8, (alt. 1.250 m) : 1 ♂ (5.X.1954).

*
**

Ainsi la faune des *Ptychadena* du Parc National Albert est caractérisée par le nombre restreint des espèces qui y sont représentées; étant donné l'importance des recherches effectuées en cette région, il semble que ce nombre ne soit pas susceptible de grandes modifications et qu'il puisse être considéré comme représentatif de la faune ptychadenienne.

Malgré sa grande étendue et son relief accidenté qui offre une grande diversité de milieux géographiques s'étageant de 750 à 5.000 m d'altitude, les conditions écologiques, susceptibles d'influencer sur la distribution des espèces du genre *Ptychadena*, se réduisent en fait à trois types.

Un premier correspond à des formations de savane plus ou moins boisées comprenant la plaine de Rutshuru au Sud du lac Édouard et la plaine de la Haute Semliki au Nord du même lac. Ces deux régions sont réunies par une étroite bande qui longe la rive occidentale du lac, à la base des contreforts de la dorsale congolaise.

Le second type est représenté par la grande forêt ombrophile équatoriale, il caractérise la plaine de la Moyenne Semliki au Nord de Vieux Beni et correspond à l'extrémité tout à fait orientale de la zone forestière étendue à travers l'Afrique depuis la région guinéenne.

Le troisième type se rencontre dans les zones d'altitude des volcans du Sud de la plaine de Rutshuru, caractérisées par des formations de forêts et de broussailles xérophylles.

La faune des *Ptychadena* du Parc Albert reflète assez fidèlement ces trois types écologiques; on peut y reconnaître 4 groupes de formes.

1° Des espèces forestières qui ne sont connues que de la région de la Moyenne Semliki : *Pt. christyi* (BLGR) qui n'a été signalé, en dehors du Parc Albert que de sa région type : la grande forêt congolaise de l'Uele. Par contre, *Pt. aequiplicata* (WERNER) offre une aire de distribution beaucoup plus étendue puisqu'elle est connue dans toute la région occidentale de l'Afrique (Liberia, Guinée, Dahomey, Cameroun, Guinée espagnole). Cette espèce apparaît donc comme une forme forestière typique de la province guinéenne et l'on peut considérer sa présence au Parc Albert comme marquant la limite de son aire de répartition. *Pt. perreti* GUIBÉ & LAMOTTE semble moins strictement inféodée à la forêt, elle a été trouvée avec abondance en de nombreuses localités du Parc National, en dehors des zones exclusivement forestières; elle est par ailleurs signalée du Nord de la cuvette congolaise (Faradje) et vers l'Ouest elle est connue du Gabon, du Cameroun et de la Guinée espagnole.

2° Les formes de savane sont représentées par *Pt. porosissima* (STEIND.); l'espèce est assez rare dans la partie nord du Parc Albert et toutes les stations où elle a été trouvée correspondent à la plaine de la Haute Semliki; par contre, elle semble abondante dans la partie sud (plaine de Rutshuru).

3° *Pt. mascareniensis* (D. & B.) (sensu lato) et *Pt. abyssinica* (PETERS) sont des espèces indifférentes; elles sont abondantes dans toutes les localités du Parc National, quelles qu'en soient les altitudes.

4° Une espèce semble strictement liée aux stations d'altitude : *Pt. chrysoaster* LAURENT; elle est fréquente dans la zone de savane xérophylle de la région des volcans, entre 1.500 et 2.400 m. Aucune capture de l'espèce n'a été signalée sur les pentes du Ruwenzori où les conditions écologiques paraissent différentes.

La région du Ruanda-Urundi offrant des conditions très semblables à celles de la partie sud du Parc Albert, il est normal que sa faune de *Ptychadena* soit en partie comparable. On y trouve en effet les mêmes espèces, mais des formes nouvelles y font leur apparition. Tel est le cas pour *Pt. grandisonae* LAURENT décrit de l'Angola et dont la présence dans le Ruanda-Urundi ne pose aucun problème; l'espèce traverse l'Afrique par la zone de savanes arbustives qui fait suite au plateau congolais à travers le Bas-Katanga où sa présence a été signalée au Parc de l'Upemba ainsi que dans les régions de Kolwezi et de Jadotville. Il en est de même pour *Pt. uzungwensis* LOVERIDGE, décrit du Territoire du Tanganyika (Dagaba, Kibogo) et signalé d'autre part jusqu'en Angola à travers la région katan-gaise (Sandoa, Haut-Lomani, Haute Lualaba); une mention de cette espèce est faite du Kivu (Territoire de Fizi).

Il est curieux de constater que le nombre des *Ptychadena* reconnu du Parc de l'Upemba par SCHMIDT et INGER est beaucoup plus important puisque 12 espèces y ont été récoltées. En effet, aux formes déjà signalées

dans le Ruanda-Urundi, il convient d'ajouter : *Pt. oxyrhynchus* (A. SMITH) dont l'existence en cette région doit se faire par la Rhodésie du Nord où l'espèce est bien connue; *Pt. taenioscelis* LAURENT signalé du Haut-Lomani et de la région de Kiambi; *Pt. subpunctata* BOCAGE dont la répartition est calquée sur celle de *grandisonae*. Il en est de même pour *Pt. chrysogaster guibei* LAURENT. Enfin trois espèces n'ont jusqu'alors été signalées que du Parc de l'Upemba ou de régions très voisines : *Pt. frontalis* LAURENT, *Pt. obscura* SCHMIDT et INGER, *Pt. upembae* SCHMIDT et INGER.

L'importance relative de cette faune tient en partie aux conditions écologiques du Parc de l'Upemba qui semblent assez variées, mais aussi à ses relations avec la grande transversale de savane arbustive de l'Afrique qui la met en relation ouverte avec les plateaux congolais et la région zambézienne. Si l'on compare cette faune à celle de la région occidentale, on y retrouve en particulier dans la région du mont Nimba un nombre d'espèces sensiblement comparable du point de vue écologique à celles du Parc de l'Upemba, mais il semble que la grande forêt ombrophile équatoriale joue, pour les espèces qui n'y sont pas strictement inféodées, un rôle de barrière s'opposant à leur pénétration vers le Sud.

INDEX ALPHABÉTIQUE

ESPÈCES.

	Pages
<i>abyssinica</i> (PETERS) (<i>Ptychadena</i>)	53
<i>aequiplicata</i> (WERNER) (<i>Ptychadena</i>)	49
<i>christyi</i> (BOULENGER) (<i>Ptychadena</i>)	47
<i>chrysogaster</i> R. LAURENT (<i>Ptychadena</i>)	62
<i>mascareniensis</i> (DUM. & BIB.) (<i>Ptychadena</i>)	56
<i>perreti</i> GUIBÉ & LAMOTTE (<i>Ptychadena</i>)	50
<i>porosissima</i> (STEINDACHNER) (<i>Ptychadena</i>)	52

Sorti de presse le 31 mai 1966.
