

INSTITUT DES PARCS NATIONAUX DU CONGO ET DU RWANDA

Exploration du Parc National Albert

(DEUXIÈME SÉRIE)

FASCICULE 16

- | |
|--|
| <ol style="list-style-type: none">1. FULGOROIDEA par HENRI SYNAVE (Bruxelles).2. BOSTRYCHIDAE par JEAN-MARIE VRYDAGH (†) (Bruxelles).3. LEPIDOPTERA HETEROGERA par SERGE G. KIRIAKOFF (Gand). |
|--|



BRUXELLES

1963

EXPLORATION DU PARC NATIONAL ALBERT

DEUXIÈME SÉRIE

Fascicule 16 (3)

LEPIDOPTERA HETEROCERA ⁽¹⁾
(PARTIM)

PAR

SERGE G. KIRIAKOFF (Gand)

Le présent ouvrage est le résultat de l'étude d'une partie du matériel récolté en 1952-1959 par la Mission d'exploration des secteurs Nord du Parc National Albert. Il s'agit de Lépidoptères Hétérocères récoltés, à quelques exceptions près, à des altitudes supérieures à 1.500 m. Les groupes étudiés forment une partie de ce qu'on appelle communément les Macro-Hétérocères, et appartiennent plus exactement aux subdivisions classiques « Sphinges » et « Bombyces ».

Il nous a paru intéressant de comparer les résultats de la présente étude à ceux obtenus par la Mission d'exploration du Ruwenzori effectuée par le British Museum (Natural History). Il y a eu en réalité deux expéditions, en 1934-1935 et en 1952, dont les résultats ont été partiellement amalgamés, p. ex. dans notre ouvrage mentionné ci-dessous. Nous avons sous la main les résultats concernant les groupes suivants : *Lymantriidae*, par le regretté C. L. COLLENETTE (B. M. Ruwenzori Expedition 1934-1935, vol. III, n° 4, 1939), les *Arctiidae*, *Thyretidae* et *Notodontidae*, par nous-même (B. M. Ruwenzori Expedition 1952, vol. I, nos 2-3, 1958). Le petit tableau ci-après résume ces résultats.

Malgré quelques réserves qui s'imposent, on peut dire que les résultats des deux Missions sont plus ou moins parallèles. Le faible pourcentage de formes communes aux parties ouest et est du massif est assez naturel étant donné les différences dans les biotopes respectifs. La comparaison pourra être poursuivie utilement lorsque le matériel récolté en dessous de 1.500 m sera disponible pour l'étude.

(1) Manuscrit déposé le 1^{er} décembre 1961.

Groupes	I.P.N.		B.M. (N.H.)		(*)
	Espèces mentionnées	Espèces nouvelles	Espèces mentionnées	Espèces nouvelles	
<i>Notodontidae</i>	14	1	15	3	6
<i>Thyretidae</i>	22	3	20	2	8
<i>Arctiidae</i>	67	7	99	31	23
<i>Lymantriidae</i>	32	2	30	2	5

(*) Cette colonne indique le nombre des espèces figurant dans les deux séries.

Nous tenons à remercier ici M. V. VAN STRAELEN, Président de l'Institut des Parcs nationaux du Congo et du Rwanda, qui a bien voulu nous proposer l'étude du matériel en question. M. L. BERGER nous a aidé tout particulièrement dans nos recherches au Musée Royal de l'Afrique Centrale, et nous le remercions de tout cœur. M. E. JANMOULLE a été assez aimable de faire pour nous quelques recherches bibliographiques, ce dont nous le remercions. M. D. S. FLETCHER n'a pas manqué à son habitude de nous procurer tous les renseignements nécessaires, et toute notre reconnaissance va à ce vieil et estimé ami. Mentionnons enfin que c'est grâce au Fonds National de la Recherche Scientifique que le présent ouvrage a pu être mené à bonne fin.

Les grands groupes sont disposés dans l'ordre de notre classification de 1948 (cf. p. ex. *Lepidoptera Heterocera* in Expl. Parc Nat. Upemba, Mission G. F. DE WITTE, 1946-1949, fasc. 26, 1954, pp. 5-7).

LISTE DES LOCALITÉS CITÉES DANS LE TEXTE (2).

- BOMBOKA : lieu-dit près de Kyandolire, savane herbeuse (alt. 1.650 m), Rég. 7.
 BULIWA : mont, région Tshiaberimu, bambous (alt. 2.450 m), ex P.N.A., Rég. 20.
 BUSIANGWA : affluent Musabaki, région Tshiaberimu, savane boisée (alt. 2.380 m), ex P.N.A., Rég. 20.
 BUTAHU : rivière, affluent de la Semliki, près de Mutwanga (alt. 1.200 m, près Kalonge; alt. 1.980-840 m à la Semliki), Rég. 6-8, P.N.A.
 DOMINIQUE : lac de la région supérieure de la Ruanoli, sur la rive gauche, alchémilles, lobélies et séneçons (région du lac : alt. env. 4.120 m), Rég. 24.

(2) Les localités placées entre crochets [] sont situées en dehors du Parc National Albert.

- [HOMA] : village près du camp Ruscart, forêt sciaphile ⁽³⁾ équatoriale (alt. 1.100 m), Rég. mont Hoyo.
- [HOYO] : mont, camp à l'emplacement du camp Ruscart, forêt sciaphile équatoriale (alt. 1.200 m), Rég. mont Hoyo.
- IBATAMA : grotte sur ancien lit de rivière, ex-affluent Lume rive gauche, savane herbeuse et boisée (alt. 1.260 m), Rég. 5.
- [ISSEHE] : rivière, affluent Bombuo, sous-affluent Loya, Ituri, forêt sciaphile équatoriale (alt. 1.200 m), Rég. mont Hoyo.
- KAKALARI : affluent de la Bombi, tête source limite P.N.A. à Kyandolire, forêt sciaphile (alt. 1.725 m), Rég. 7.
- KAKOWA : mont, près de Mutwanga, savane boisée (alt. 1.500 m), ex P.N.A., Rég. 6.
- KALINDERA : lieu-dit, région Tshiaberimu, forêt bambous, Hagenia (alt. 2.720 m), Rég. 20.
- KALIVINA : rivière, affluent de la Talya Nord, région Tshiaberimu, forêt bambous, Hagenia (P.N.A. alt. 1.000 m, P.N.A. alt. 2.720 m), Rég. 20.
- KALONGE : mont près de la rivière Kamusonge, secteur Wasongora (Ruwendori), forêt sciaphile de montagne (Haute-Lume) (alt. 2.000 m), Rég. 5.
- KALONGE : gîte Ruwendori, forêt montagne, quelques bambous (alt. 2.060 m), Rég. 6.
- [KAMUSONGE] : rivière, affluent gauche de la rivière Lume, secteur Wasongora, source à 2.600 m dans la région des bambous (alt. env. 1.380 m), Rég. 23.
- KAROBOMA : rivière, affluent rive gauche de la rivière Semliki (dans la plaine), savane herbeuse, source région Tshiaberimu en forêt bambous, à 2.300 m (alt. env. 900 m), Rég. 26.
- KATAULEKO : affluent droit de la Butahu, près de Kalonge, forêt sciaphile équatoriale (alt. 2.060 m), Rég. 11.
- KIKURA : lieu-dit, secteur Kikura, région Baniangala, contreforts du Ruwendori, savane herbeuse (alt. 1.800 m), Rég. 14.
- KIKYO : lieu-dit près de Kalonge, forêt de montagne (alt. 2.080 m), Rég. 8.
- KIONDO : lieu-dit, gîte Ruwendori, alpage, étage alpin (alt. 4.210 m), Rég. 10.
- KIRIVATA : village près de Migeri, vallée de la Lume, savane boisée (alt. 1.760 m), ex P.N.A., Rég. 5.
- KIRUNGU : lieu-dit, région Tshiaberimu, forêt bambous, Hagenias (alt. 2.720 m), Rég. 20.
- KIURAMA : mont près de Mwenda, forêt de montagne (alt. 2.100 m), Rég. 11.
- KIVAITA : marais au Nord de la piste Mutwanga-Rugetsi près Ibatama, savane boisée et *Pennisetum* (alt. env. 1.480 m), Rég. 5.
- KOMBO : rivière, affluent Ruanoli, secteur Kikura, savane boisée (alt. 1.750 m), P.N.A. à l'endroit des captures, Rég. 13.
- KYANDOLIRE : lieu-dit, camp des gardes, piste Kalonge, savane boisée (alt. 1.750 m), Rég. 7.
- MBULIKERERE : rivière, affluent de la Kalivina, sous-affluent Talya Nord, région Tshiaberimu, forêt bambous (alt. env. 2.720 m), ex P.N.A., Rég. 20.
- MIGERI (voir Kirivata) : village, vallée de la Lume, savane boisée (alt. 1.760 m), ex P.N.A., Rég. 5.

⁽³⁾ Au risque d'être accusé de pédanterie, nous remplaçons le terme « ombrophile » par « sciaphile ». Le bon usage en matière de langage scientifique condamne en effet la formation de mots composés à l'aide de racines hétérogènes, p. ex. latine + grecque dans le cas d'« ombrophile ». Le langage courant est envahi de toutes sortes d'impropriétés, à tel point qu'il semble utile et même nécessaire de ne négliger aucun effort afin de préserver au moins la pureté du langage scientifique.

- MULUNGU : mont, contreforts du Ruwenzori, sur rive gauche de la rivière Lume, *Pennisetum* et bambous (alt. env. 2.600 m), Rég. 23.
- MUSAVAKI : rivière, affluent droit de la Talya Nord, région Tshiaberimu, forêt bambous, Hagenias (alt. 2.720 m), Rég. 20.
- MUSIMBA : mont, près de la rivière Musavaki, affluent de la Talya Nord, région Tshiaberimu, forêt bambous (alt. 2.450 m), Rég. 20.
- MUTSORA : station P.N.A. et environs, savane boisée (alt. 1.200 m), Rég. 6.
- [MWENDA] : centre de négoce, sur la riv. Lusilube, savane boisée (alt. 1.360 m), ex P.N.A., Rég. 11.
- NYAMWAMBA : affluent droit de la Butahu, près de Kalonge, forêt de montagne, quelques bambous, Hagenias, bruyères, étage alpin (carex) (alt. 2.010-4.200 m), Rég. 8.
- RUANOLI : rivière, affluent droit de la rivière Semliki, secteur Kikura, sur piste Mwenda-Buissege, source région lac supérieur vers 4.000 m, savane (bambous), étage alpin (alt. 800 m), Rég. 24.
- [SAGA-SAGA] : grotte, rivière et chute torrent Sagasaga, forêt sciaphile équatoriale (alt. 1.160 m), Rég. mont Hoyo.
- TALYA : affluent droit de la Lume, près de Mutsora, savane boisée (alt. 1.200 m près station, de 950 à 1.760 m), Rég. 6.
- TALYA NORD : rivière, affluent gauche de la Semliki, région Tshiaberimu, forêt bambous (alt. 2.340 m), Rég. 20.
- TSHIABERIMU : mont, frontière Beni-Lubero vers lac Édouard, bambous (sommet alt. 3.000-3.095 m), Rég. 20.
- [YOLOHAFIRI] : grotte, traversée par rivière Issehe, forêt sciaphile équatoriale (alt. 1.030 m), Rég. mont Hoyo.

Cohorte STEMMATONCOPODA (4).

Sous-cohorte TORTRICIFORMES.

Famille HYBLAEIDAE.

[*Hyblaea puera* CRAMER.]

Pap. Exot., II, pl. 103, fig. D, E (1777).

Grotte Ibatama, 1.690 m, 5.V.1958 (3 ♂♂).

(4) Les espèces placées entre crochets [] ont été recueillies en dehors des limites du Parc National Albert.

Cohorte HARMONCOPODA.

Sous-cohorte PAPILIONIFORMES.

Famille LASIOCAMPIDAE.

[*Opisthodontia tamsi* nov. sp.]

(Fig. 1.)

Holotype ♂ : mont Hoyo, grotte Saga-Saga, 1.160 m, 17-19.VII.1955 (à la lumière).

Corps et ailes antérieures rouille brunâtre clair. Front et antennes plus jaunâtres. Palpes bruns. Aux ailes antérieures, les lignes fines, brunes; l'intérieure droite jusque sous la cellule, ensuite convexe; l'extérieure un peu ondulée, allant des $\frac{2}{3}$ de la côte à peu près le milieu du dorsum. Un point noir discocellulaire. Termen teinté de noirâtre. Ailes postérieures d'un gris-brun rouille plus foncé; un point noir sur les DC et une ligne foncée après le milieu, n'atteignant ni la côte ni le bord anal. Termen noirci comme aux ailes antérieures. Franges noires. Longueur de l'aile antérieure 15,5 mm.

Armure génitale mâle : Uncus non développé; les angles du tégumen étirés en processus corniformes portant à la base un petit renflement en tubercule. Valve très étroite, en baguette, faiblement denticulée. Pénis robuste, droit, portant terminalement 4 gros cornuti en forme de poignard. Fulture inférieure terminée par 2 processus en forme de sabre-bancal. Saccus très développé, rabattu sur la fulture et terminé par un petit processus en pointe. Plaque ventrale du 8^e urite large, un peu découpée au milieu du bord proximal et portant distalement 2 courts processus en corne.

Petite espèce appartenant au groupe II d'AURIVILLIUS in SEITZ, vol. XIV, p. 212.

Opisthodontia ochrosticta n. sp.

Holotype ♀ : mont Mulungu, 2.600 m, rive gauche de la rivière Lume (à la lumière).

Coloration générale du corps et des ailes brun roux orangé. Franges des palpes, pourtour des yeux, base et pectinations des antennes, métathorax, flancs, région anale et bandes transversales des tarsi jaune de Naples. Ailes antérieures : lignes intérieure et extérieure composées de lunules foncées, un peu lisérées de jaune de Naples des côtés opposés; ligne intérieure droite de la côte à la cubitale, ensuite courbée en dehors dans l'intervalle II, puis angulée en dedans et oblique vers les $\frac{2}{3}$ du dorsum. Un point noir sur les DC. Ligne subterminale remplacée par une rangée

de taches d'un ocreux orangé, allant de l'apex au tornus, les deux apicales grandes et nettes, les suivantes plus étroites et diffuses; la tache de l'intervalle IV est cependant arrondie. Espace entre les lignes intérieure et extérieure jaune de Naples du dorsum à la nervure 4. Aile postérieure portant un point noir sur les DC, suivi d'une tache discale plus jaunâtre; une ligne discale foncée assez obsolète, ondulée; région anale teintée de jaune de Naples; termen largement ocre orangé du tornus à la nervure 6; sa bordure proximale ondulée; liséré terminal de la couleur fondamentale; franges jaune de Naples. Dessous des ailes d'un gris roux teinté de jaune de Naples à la base et dans la région dorsale; lignes peu distinctes; marques jaunes du dessus présentes, mais plus pâles. Longueur de l'aile antérieure 30 mm.

Cette nouvelle espèce ressemble beaucoup à *Opisthodontia spodopasta* TAMS, dont elle diffère comme suit: La teinte jaune discale est limitée aux ailes antérieures à la tache dorsale entre les lignes intérieure et extérieure; aux ailes postérieures, cette teinte est absente de la région costale; la ligne subterminale est aussi absente aux ailes antérieures et remplacée par une série de taches jaunes; champ terminal jaune des ailes postérieures bien plus étendu; les deux ailes portent un point noir DC, placé aux ailes postérieures dans une macule teintée de jaune.

Lechriolepis tessmanni STRAND.

Arch. f. Naturgesch., 78, A 7, pp. 121, 129 (1912).

1 ♂ : près grotte Ibatama, 1.610 m, rivière Lume, 4.V.1958 (à la lumière).

Trabala lambourni BETHUNE-BAKER.

Ann. Mag. Nat. Hist., 7 (8), p. 564 (1910).

1 ♀ : Kalonge, 2.010 m, rivière Nyamwamba, affluent de Butahu, 26.VIII.1952.

Odontocheilopteryx maculata AURIVILLIUS.

Ark. Zool., 2 (12), p. 36 (1904).

1 ♂ : Kyandolire (lieu-dit), 1.810 m, sous bananiers sauvages, 24.XII.1957.

Philotherma spargata HOLLAND.

Psyche, VI, p. 513, pl. 18, fig. 10 (1893).

1 ♂ : Moyenne-Lume, 1.760 m, Kiribata (Migéri), P.N.A., 9-11.IV.1953.

Philotherma fusca AURIVILLIUS.

Ark. Zool., 5 (5), p. 12 (1909).

1 ♂ : secteur Tshiaberimu, Kirungu (lieu-dit), 2.720 m), 22-23.IV.1955 (à la lumière).

Olyra reducta sublineata WALKER.

Trans. Nat. Hist. Soc. Glasgow, I, p. 342 (1869).

♂♂ : Mwenda, 1.700 m, ex P.N.A., 21.IX.1956; riv. Kombo, affl. Ruanoli, 1.550 m (à la lumière).

L'exemplaire mentionné en second lieu est plus gris, surtout sur la partie distale des ailes antérieures sauf à l'extrême bordure. Thorax d'un gris plus foncé. La série conservée au Musée Royal de l'Afrique Centrale montre d'ailleurs de grandes variations dans la coloration.

Bombycopsis indecora WALKER.

List Lep. Ins. B.M., 32, p. 561 (1865).

♂♂ : Kalonge, 2.210 m, 27-28.VII.1952; *ibid.*, 5.VIII.1952; Kyandolire, 1.750 m, camp des gardes, 21.X.1952; riv. Kombo, affl. Ruanoli, 1.550 m, 17-19.VII.1954 (à la lumière). — ♀♀ : Kalonge, 2.210 m, 7-8.VIII.1952 (2 ex.); *ibid.*, 10.VIII.1952; Kikyo près Kalonge, 2.080 m, 25.IX.1952; Kyandolire, 1.750 m, camp des gardes, 7.X.1952 (à la lumière); *ibid.*, 1.700 m, camp des gardes, 12-20.X.1952 (2 ex.); mont Hoyo, en bordure des pistes, 7-15.VII.1955.

Bombycopsis conspersa AURIVILLIUS.

Trans. Ent. Soc. London, 1905, p. 322 (1905).

♂♂ : Kyandolire, 1.750 m, camp des gardes, 21.X.1952 (2 ex.).

Taragama fuliginosum HOLLAND.

Psyche, VI, p. 517 (1893).

♂ : riv. Kombo, affl. Ruanoli, 1.550 m, 22-25.VII.1954 (à la lumière).

Il est possible que *T. fuliginosum* ne soit qu'une forme mélanique de *T. lividum* HOLLAND.

Taragama distinguendum AURIVILLIUS.

Trans. Ent. Soc. London, 1905, p. 315 (1905).

♂♂ : Kalonge, 2.210 m, 25-27.VII.1952; ibid., 20.VIII.1952; Kyandolire, 1.700 m, camp des gardes, 12-20.X.1952. — ♀ : Kyandolire, 1.700 m, camp des gardes, 12-20.X.1952.

Taragama congoëse AURIVILLIUS.

Ark. Zool., 5 (5), p. 16 (1909).

♂ : Kalonge, 2.210 m, 10.VIII.1952. — ♀ : Kyandolire, 1.700 m, camp des gardes, 12-20.X.1952.

Taragama rectilinea n. sp.

(Fig. 2.)

Holotype ♂ : riv. Kombo, affl. Ruanoli, 1.550 m, 19.VII.1954 (à la lumière).

Très voisine de *T. congoëse* AURIVILLIUS, mais la couleur fondamentale est moins gris chocolat, plus roussâtre; les parties qui chez *T. congoëse* sont rousses, sont ici d'un ton orangé ocreux, et la teinte orangée qui précède aux ailes antérieures les éléments de la ligne subterminale, est plus prononcée. Le trait transversal subbasal blanc est très fin et à peine visible. Le point noir des DC est remplacé par un petit trait transversal. La ligne externe est fine, nette, débutant plus distalement et présentant par suite un parcours plus droit. Longueur de l'aile antérieure 20 mm.

Armure génitale mâle : Uncus court, fortement étiré aux angles distaux, où il forme de chaque côté un processus en éperon, soudé au bras correspondant du gnathos, lequel est étroit et dentelé. Tégumen étroit. Valve aussi étroite, en triangle allongé. Pénis robuste, arqué, à extrémité proximale bifide, à vésica fortement développée. Fulture inférieure échancrée au milieu. Saccus peu développé; à la base du vinculum de chaque côté une saillie portant des soies. Huitième tergite abdominal soudé en partie au tégumen, de sorte qu'il forme un capuchon; il n'y a pas de superuncus proprement dit.

Leipoxais marginepunctata HOLLAND.

Psyche, VI, p. 531 (1893).

♀♀ : Kyandolire, 1.700 m, camp des gardes, 7 et 19.X.1952 (à la lumière).

[Leipoxais major HOLLAND.]

Psyche, VI, p. 531 (1893).

♀ : mont Hoyo, grotte Yolohafiri, 1.030 m, 20.VII.1955.

***Pseudometeta schultzei* AURIVILLIUS.**

Ark. Zool., 2 (12), p. 38 (1904).

♂ : Kikura, 1.700 m, riv. Kamusonge, affl. Ndama, 10.I.1958.

***Pachymetoides stigmatica* STRAND.**

Arch. f. Naturgesch., 78, A 7, p. 144 (1912).

♂ : Kyandolire, 1.700 m, camp des gardes, 19.X.1952 (à la lumière).

***Pachymetana custodita* STRAND.**

Arch. f. Naturgesch., 78, A 7, p. 142 (1912).

♂ : Kalonge, 2.210 m, 20.VIII.1952.

[*Pachymetana lamborni* AURIVILLIUS.]

Ark. Zool., 9 (11), p. 6 (1915).

♂ : mont Hoyo, grotte Yolohafiri, 1.030 m, 14.VII.1955.

***Pachymetana* sp.**

♂ : piste Ruwenzori, 1.900 m, 7.I.1958.

Les ailes sont presque entièrement dénudées. Elles paraissent avoir été d'un brun-rouge, comme la tête et le thorax. L'abdomen et le bord anal des ailes postérieures sont d'un fauve clair. Longueur de l'aile antérieure 13 ou 14 mm (apex manque).

Nous préférons ne point décrire de nouvelle espèce d'après un spécimen en si pauvre état.

***Pachymetana custodella* n. sp.**

(Fig. 3.)

Holotype ♂ : Kalonge, 2.210 m, 25-27.VII.1952. — Paratypes ♂♂ : Kyandolire, 1.700 m, camp des gardes, 12-20.X.1952; *ibid.*, 19.X.1952 (2 ex., à la lumière); *ibid.*, 1.750 m, camp des gardes, 21.X.1952 (2 ex.); Kalonge, 2.060 m, riv. Katauleko, affl. Butahu, 9.XII.1957.

Coloration générale du corps et des ailes d'un brun orangé grisâtre assez clair. Corps plus gris; palpes plus foncés; tige des antennes noirâtre; dessous du corps plus clair et plus jaunâtre. Aux ailes antérieures, région dorsale, sauf à la base, teintée de brun foncé jusqu'à la nervure 2; lignes

transversales épaisses, noirâtres, faiblement ondulées; ligne intérieure presque verticale, faiblement convexe; ligne extérieure droite, oblique du milieu de la côte jusqu'à l'intervalle V, où elle forme un angle droit et continue avec une faible convexité jusqu'à la nervure 3; de là au dorsum elle est parallèle à la ligne intérieure; distance entre les deux lignes un peu plus grande à la côté qu'au dorsum; une teinte foncée se montre entre les lignes dans la cellule et au-delà, jusque près de la côte; dans cette zone foncée on voit un petit trait blanchâtre sur les DC; ligne subterminale représentée par une rangée de petites taches noirâtres plus ou moins parallèles au termen; celui-ci teinté de foncé sous l'apex; franges pâles. Ailes postérieures portant une large et diffuse bande apicale foncée; ligne terminale plus rousse; franges jaune pâle. Dessous des ailes avec une bande médiane foncée diffuse; dessous des ailes postérieures à bande discale plus nette et devenant plus large et presque noire à la côte; franges jaune clair partout. Longueur de l'aile antérieure 12,5 mm.

Il y a quelque variation dans l'intensité de la coloration fondamentale et dans la netteté des dessins. Un paratype (Kyandolire, 19 septembre 1952) est teinté de jaune ocreux à la base et dans la région distale, après la bande médiane, et de roux ailleurs; les ailes postérieures sont presque noirâtres, sauf à la côte et dans la région anale. Longueur de l'aile antérieure des paratypes 13-15,5 mm.

Armure génitale mâle : Uncus court et large, à angles latéraux saillants et à gnathi grêles. Processus à la base de la côte très long, grêle, arqué en corne; valve assez courte et étroite; peu sclérifiée. Pénis robuste, à partie distale coudée par rapport à la partie proximale, élargie et un peu déprimée. Fulture peu développée. Saccus très court.

Ressemble, par ses teintes et par la disposition des dessins, à *P. custodita* STRAND, mais cette dernière espèce est beaucoup plus grande (longueur de l'aile antérieure env. 25 mm), et la ligne intérieure est chez elle double, tandis que la ligne extérieure ne forme pas d'angle dans l'intervalle V.

Famille EUPTEROTIDAE.

Phiala crassistriga STRAND.

Ann. Soc. ent. Belg., 55, p. 157 (1912).

♀ : piste Ruwenzori, 1.900 m, 7.I.1958.

Famille BRAHMAEIDAE.

Dactyloceras widenmanni KARSCH.

Entomol. Nachr., 21, p. 343 (1895).

♂♂ : Kyandolire, 1.700 m, camp des gardes, 7.X.1952 (à la lumière); secteur Tshiaberimu, riv. Musavaki, affl. Talya Nord, 2.720 m, 28.VIII.1953.

Nos exemplaires se rapprochent de la forme « *conjuncta* STRAND ».

Famille ATTACIDAE.

Epiphora (Drepanoptera) albida DRUCE.

Proc. Zool. Soc. London, 1886, p. 409 (1886).

♂ : Kakalari, affl. Bombi, 1.725 m, 28.XI.1957.

Epiphora (Drepanoptera) antinorii antinorii OBERTHÜR.

Ann. Mus. Genova, 15, p. 178 (1879).

♂♂ : Kalonge, 2.210 m, 1.IX.1952; secteur Tshiaberimu, riv. Musavaki, affl. Talya Nord, 2.720 m, 28.VIII.1953; ibid., Kirungu (lieu-dit), 2.720 m, 22-23.IV.1955 (à la lumière).

Nudaurelia (Nudaurelia) gueinzii KARSCH.

Stett. Entomol. Ztschr., 33, p. 120 (1872).

♂ : secteur Tshiaberimu, Kirungu (lieu-dit), 2.720 m, 30.III.1954. — ♀♀ : Ibid., riv. Musavaki, affl. Talya Nord, 2.720 m, 28.VIII.1953; ibid., Kirungu (lieu-dit), 2.720 m, 30.III.1954; ibid., 21.IV.1955 (à la lumière).

Lobobunaea tyrrena WESTWOOD.

Proc. Zool. Soc. London, 1849, p. 51 (1849).

♂ : Kalonge, 2.180 m, riv. Katauleko, affl. Butahu, 28-29.VII.1952.

Urota sinope WESTWOOD.

Proc. Zool. Soc. London, 1849, p. 60 (1849).

♂ : piste Ruwenzori, 1.900 m, 7.I.1958.

Athletes ethra WESTWOOD.

Proc. Zool. Soc. London, 1849, p. 56 (1849).

♂ : Kalonge, 2.210 m, 27-30.VII.1952.

Holocera angulata angulata AURIVILLIUS.

Ent. Tidskr., 14, p. 201 (1893).

♂ : riv. Kombo, affl. Ruanoli, 1.550 m, 19.VII.1954 (à la lumière).

Ludia dentata HAMPSON.

Ann. Mag. Nat. Hist., (6) 7, p. 184 (1891).

♂♂ : Kyandolire, 1.700 m, camp des gardes, 7.X.1952 (à la lumière); riv. Kombo, affl. Ruanoli, 1.550 m, 17-19.VII.1954 (à la lumière); mont Mulungu, 2.600 m, rive gauche de la riv. Lume, 27.XI.1957 (à la lumière).

Ludia hansali eximia ROTHSCHILD.

Ann. Mag. Nat. Hist., (7) 20, p. 10 (1907).

♂♂ : secteur Nord, riv. Ruanoli, affl. Semliki, 1.750 m, 20.VII.1954; riv. Kombo, affl. Ruanoli, 1.550 m, 22-25.VII.1954 (2 ex., à la lumière). — ♀ : mont Hoyo, grotte Saga-Saga, 1.160 m, 17-19.VII.1955 (à la lumière).

Orthogonoptilum vestigiatum olivescens subsp. nov.

Holotype ♂ : secteur Tshiaberimu, Kirungu (lieu-dit), 2.720 m, 22-23.IV.1955 (à la lumière).

Diffère de la race nymotypique *O. vestigiatum vestigiatum* HOLLAND (Ent. News, 4, p. 180, pl. IX, fig. 1, 1893) de l'Afrique Occidentale par

sa coloration générale tirant sur un brun olive, surtout sur le disque et au termen; marques jaunes plus pâles, d'un ocre pâle grisâtre; taches entourant les points transparents pas plus grandes que les autres; ligne extérieure aussi nette en dessous qu'en dessus. Longueur de l'aile antérieure 32,5 mm.

Famille EIPLEMIDAE.

[*Aploschema angulataria* GUENÉE.]

Noct. et Phal., II, p. 30 (1852).

♂ : mont Hoyo, village Homa près camp Ruscart, 1.100 m, 22.VII.1955. — ♀♀ : ibid., grotte Saga-Saga, 1.060 m, 16.VII.1955; ibid., grotte Yolohafiri, 1.030 m, 25.VII.1955.

Sous-cohorte SPHINGIFORMES.

Famille SPHINGIDAE.

Herse convolvuli LINNÉ.

Syst. Nat., ed. X, p. 490 (1758).

7 ex. : Kalonge, 2.180 m, riv. Katauleko, affl. Butahu, 28-29.VII.1952; riv. Kombo, affl. Ruanoli, 1.550 m, 17-19.VII.1954; secteur Tshiaberimu, Kirungu (lieu-dit), 2.720 m, 25.IV.1955 (à la lumière); piste Ruwenzori, 1.900 m, 7.I.1953 (3 ex.); Kikura, 1.700 m, riv. Kamusonge, affl. Ndama, 10.I.1958.

Coelonia fulvinotata BUTLER.

Proc. Zool. Soc. London, 1875, p. 11 (1875).

♂♂ : mont Mulungu, 2.600 m, rive gauche de la riv. Lume, 27.XI.1957 (2 ex., à la lumière).

Poliana natalensis ferax ROTHSCCHILD et JORDAN.

Novit. Zool., 23, p. 247 (1916).

♂ : secteur Tshiaberimu, Kirungu (lieu-dit), 2.720 m, 21.IV.1955 (à la lumière).

Dovania poecila ROTHSCHILD et JORDAN.

Novit. Zool., 9, suppl., p. 50, pl. VI, fig. 9 (1903).

♂♂ : riv. Kombo, affl. Ruanoli, 1.550 m, 17-19.VII.1954 (2 ex.) et 19.VII.1954 (3 ex.) (à la lumière).

Polyptychus virescens BUTLER.

Ann. Mag. Nat. Hist., (5) 10, p. 435 (1882).

♂ : riv. Kombo, affl. Ruanoli, 1.550 m, 19.VII.1954 (à la lumière).

Polyptychus nigriplaga kivui CLARKE.

Proc. New England Zool. Club, 9, p. 48 (1926).

♂♂ : riv. Talya, 1.740 m, affl. Lume, 7.IX.1956; riv. Kakalari, 1.800 m, affl. Bombi, 28.XI.1957.

[**Polyptychus murinus** ROTHSCHILD et JORDAN.]

Novit. Zool., 11, p. 435 (1904).

♂ : mont Hoyo, riv. Issehe, affl. Bombuo, 1.200 m, 12.VII.1955.

Cephonodes hylas virescens WALLENGREN.

Kgl. Sv. Akad. Handl., (2), V 4, p. 17 (1865).

♂ : riv. Butahu, affl. Semliki, 1.760 m, 13.XII.1957.

Deilephila nerii LINNÉ.

Syst. Nat., ed. X, p. 490 (1758).

♂♂ : secteur Tshiaberimu, Kirungu (lieu-dit), 2.720 m, 25.IV.1955 (à la lumière); grotte Ibatama, 1.690 m, 5.V.1958 (« hôte des *Phoridae* »).

Nephele comma HOPFFER.

Monatsber. Akad. Wiss. Berlin, 1857, p. 421 (1857).

♂♂ et ♀♀ : secteur Tshiaberimu, Kirungu (lieu-dit), 2.720 m, 5.IV.1955; *ibid.*, 21.IV.1955. (31 ex., à la lumière); *ibid.*, 22-23.IV.1955 (26 ex., à la lumière); *ibid.*, mont Kumatondi près Kirungu, 2.850 m, 22.IV.1955 (2 ex.); piste Ruwenzori, 1.900 m, 7.I.1958 (2 ex.); Kikura, 1.700 m, riv. Kamusonge, affl. Ndama, 10.I.1958; grotte Ibatama, 1.690 m, 5.V.1958 (« hôte des *Phoridae* »).

***Temnora pseudopylas pseudopylas* ROTHSCHILD.**

Novit. Zool., 1, p. 71 (1894).

♂ : riv. Talya, affl. Lume, 1.870 m, 4.IX.1956.

***Atemnora westermanni* BOISDUVAL.**

Spéc. Gén. Lépidopt. Hétéroc., I, p. 355 (1875).

♂ : grotte Ibatama, 1.690 m, 5.V.1958 (« hôte des *Phoridae* »).

***Macroglossum trochilus trochilus* HÜBNER.**

Samml. Exot. Schmett., 2, p. 158 (1824).

♂♂ : Kalonge, 2.080 m, Kikyo, piste Mutsora, 26.I.1953; Kalonge, 2.060 m, riv. Katauleko, affl. Butahu, 16 et 20.II.1953; mont Kakowa près Mutwanga, 1.500 m, ex P.N.A., 12.IV.1954; riv. Ruanoli, affl. Semiiki, 1.750 m, 20.VII.1954; secteur Tshiaberimu, riv. Busiangwa, affl. Musabaki, 2.380 m, ex P.N.A., 21.IV.1955.

***Euchloron megaera megaera* LINNÉ.**

Syst. Nat., ed. X, p. 492 (1758).

♂♂ : riv. Kombo, affl. Ruanoli, 1.550 m, 17-19.VII.1954 (à la lumière); riv. Talya, affl. Lume, 1.870 m, 4.IX.1956.

***Basiothia medea* FABRICIUS.**

Spec. Insect., 2, p. 143 (1781).

♂♂ : secteur Tshiaberimu, Kirungu (lieu-dit), 2.720 m, 22-23.IV.1955 (à la lumière); mont Hoyo, 1.280 m, sur plantes basses, 7-15.VII.1955.

***Hippotion celerio* LINNÉ.**

Syst. Nat., ed. X, p. 491 (1758).

Secteur Tshiaberimu, Kirungu (lieu-dit), 2.720 m, 21.IV.1955 (3 ex., à la lumière) et 22-23.IV.1955.

***Hippotion eson* CRAMER.**

Pap. exot., III, p. 57, pl. 266, fig. C (1779).

♂♂ : riv. Kombo, affl. Ruanoli, 1.550 m, 19.VII.1954 (à la lumière); secteur Tshiaberimu, Kirungu (lieu-dit), 2.720 m, 21.IV.1955 (2 ex., à la lumière) et 22-23.IV.1955 (à la lumière); piste Ruwenzori, 1.900 m, 7.I.1958 (2 ex.).

Sous-cohorte NOCTUIFORMES.**Famille LIMACODIDAE.****[*Cosuma rugosa* WALKER.]**

List Lep. Ins. B. M., 5, p. 1113 (1855).

♂ : mont Hoyo, grotte Saga-Saga, 1.160 m, 11.VII.1955.

***Ctenolita anacompa* KARSCH.**

Entom. Nachr., 22, p. 273 (1896).

♂♂ : Kyandolire, 1.700 m, camp des gardes, 19.X.1952 (3 ex., à la lumière); *ibid.*, 26.X.1952 (3 ex.). — ♀ : mont Hoyo, grotte Saga-Saga, 1.160 m, 17-19.VII.1955 (à la lumière).

***Sporetolepis venusta* HERING.**

In SEITZ, Grossschm. Erde, XIV, p. 455 (1928).

♂♂ : Kyandolire, 1.700 m, camp des gardes, 7.X.1952 (à la lumière); *ibid.*, 12-20.X.1952 (3 ex.); *ibid.*, 19.X.1952 (à la lumière).

***Zinara unilineata* HERING.**

In SEITZ, Grossschm. Erde, XIV, p. 456 (1928).

♂ : mont Mulungu, 2.600 m, rive gauche de la riv. Lume, 27.XI.1957 (à la lumière).

***Parasa vivida* WALKER.**

List Lep. Ins. B. M., 32, p. 478 (1865).

♂♂ : riv. Kombo, affl. Ruanoli, 1.550 m, 11-19.VII.1954 (à la lumière), 19.VII.1954 (2 ex., à la lumière), 22-25.VII.1955 (2 ex., à la lumière); Kalonge, 1.900 m, riv. Kamusonge, affl. droit Butahu, 24.IX.1954; mont Mulungu, 2.600 m, rive gauche de la riv. Lume, 27.XI.1957 (à la lumière). — ♀♀ : riv. Kombo, affl. Ruanoli, 1.550 m, 17-19.VII.1954 (à la lumière), 18.VII.1954 (2 ex.), 19.VII.1954 (à la lumière); secteur Nord, riv. Ruanoli, affl. Semliki, 1.750 m, 20.VII.1954; riv. Kombo, affl. Ruanoli, 1.550 m, 22-25.VII.1954 (2 ex., à la lumière); Mwenda, 1.760 m, ex P.N.A., 21.IX.1956.

Parasa carnapi KARSCH.

Entom. Nachr., 25, p. 141 (1899).

♀ : Kalonge, 2.210 m, 20.VIII.1952.

Latoia intermissa WALKER.

List Lep. Ins. B. M., 32, p. 479 (1865).

♂ : piste Ruwenzori, 1.900 m, 7.I.1958.

Famille **ZYGAENIDAE**.**Pompostola sanguinigutta** GAEDE.

Intern. Entom. Zt. Guben, 9, p. 80 (1915).

♂♂ : Kyandolire, 1.700 m, camp des gardes, 19.X.1952 (à la lumière); Kalonge, 1.800 m, riv. Babalwakitaka, affl. droit Butahu, 11.VIII.1957. — ♀♀ : Bomboka, près Kyandolire, 1.750 m, 13.X.1952; ibid., 1.650 m, 15-16.X.1952; Migeri, 1.730 m, Kiangwe, affl. Lume, ex P.N.A., 10.IV.1953.

L'étendue de la teinte noire aux ailes postérieures varie considérablement, de même que celle de la couleur jaune aux pattes : une ♀ (de Migeri) a les pattes sans trace de jaune. Il est possible que *P. semiaurata vicarioides* DEBAUCHE (in Expl. F.N.A., Mission G. F. DE WITTE, 1933-1935, fasc. 41, p. 6, 1942) ne soit qu'une variante individuelle à pattes non tachées.

Saliunca styx FABRICIUS.

Syst. Ent., p. 556 (1775).

♂♂ : Mwenda, 1.760 m, ex P.N.A., 21.IX.1956; mont Mulungu, 2.600 m, rive gauche Lume, 27.XI.1957 (à la lumière); riv. Karoroma, dans la plaine, 925 m, 3.II.1958.

Astyloneura difformis JORDAN.

Entomol., 40, p. 122 (1907).

♀ : grotte Ibatama, 1.690 m, 5.V.1958 (« hôte des *Phoridae* »).

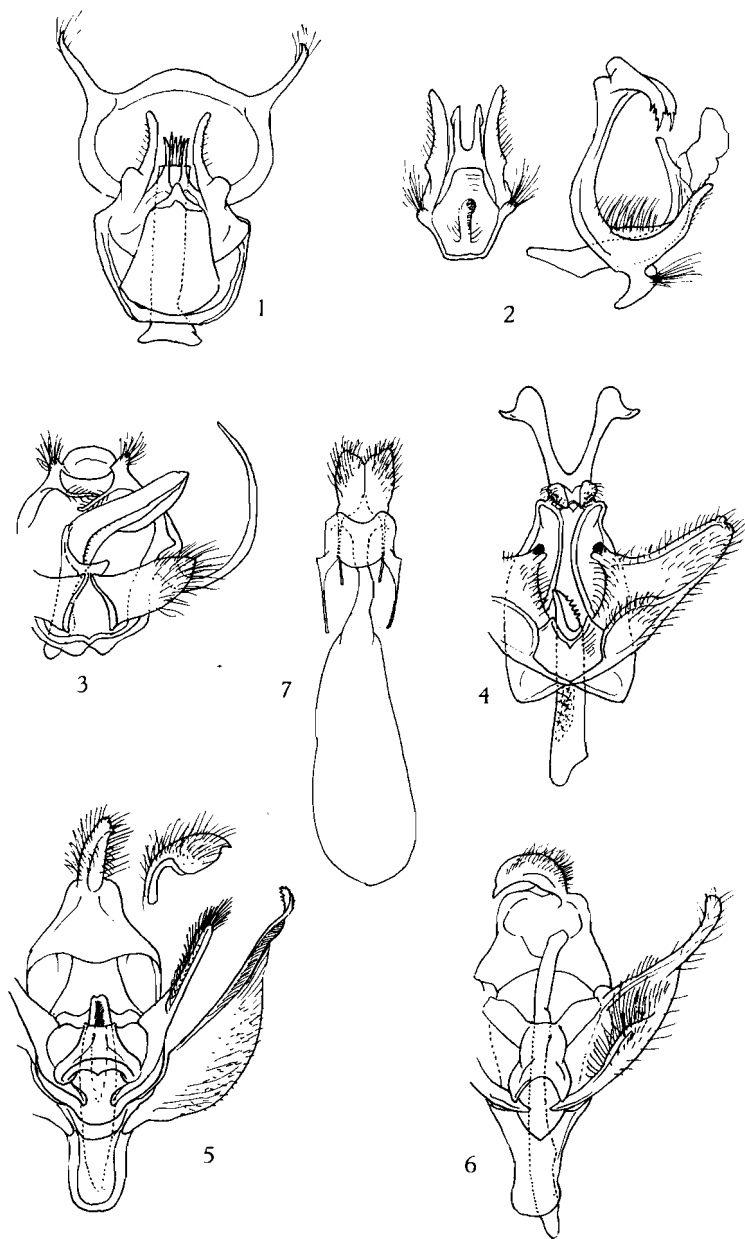


FIG. 1 : *Opisthodontia tamsi* n. sp., armure génitale ♂. — FIG. 2 : *Taragama rectilinea* n. sp., armure génitale ♂ en vue latérale; à gauche, huitième tergite abdominal. — FIG. 3 : *Pachymetana custodella* n. sp., armure génitale ♂. — FIG. 4 : *Salmicauda adusta* n. sp., armure génitale ♂. — FIG. 5 : *Rhipidartia (Hemirhipidia) punctulata* n. sp., armure génitale ♂. — FIG. 6 : *Metarctia (Metarctia) umbretta* n. sp., armure génitale ♂. — FIG. 7 : *Lithosia chrysargyrea* n. sp., structures génitales ♀.

Famille NOTODONTIDAE.

Scalmicauda adusta n. sp.

(Fig. 4.)

Holotype ♂ : riv. Talya, affl. Lume, 1.870 m, 4.IX.1956. — Paratype ♂ : près grotte Ibatama, 1.610 m, riv. Lume, 4.V.1958 (à la lumière).

Tête et thorax au-dessus brun olive foncé; front et palpes teintés de couleur rouille; pectinations des antennes plus pâles; dessous plus pâle; tarsi orangés cerclés de blanchâtre; abdomen brun. Ailes antérieures brun olive foncé; ligne interne courbée en dehors; taches typiques de la teinte fondamentale, représentées seulement par la bordure très fine; région dorsale teintée de noirâtre; ligne extérieure presque droite, faiblement concave, fine, lisérée de pâle distalement, allant des $\frac{4}{5}$ de la côte aux $\frac{3}{4}$ du dorsum; région terminale plus pâle et plus grisâtre; franges noirâtres. Aile postérieure brun foncé. Longueur de l'aile antérieure 15 mm.

Armure génitale mâle : Diffère de celle des autres espèces du genre par l'extrémité distale denticulée du pénis, et par une fulture inférieure à angles distaux peu étirés.

Outre ces particularités dans les structures génitales, la nouvelle espèce diffère de ses congénères par la ligne extérieure plutôt concave, comme chez les espèces du genre *Odontoperas*, et non convexe.

Scalmicauda oreas KIRIAKOFF.

In B. M. Ruwenzori Exp. 1952, I (2-3), p. 46, fig. 1, 2, 12 (1958).

♂ : Kyandolire, 1.750 m, camp des gardes, 21.X.1952.

Peratodonta (?) biarculea BETHUNE-BAKER.

Ann. Mag. Nat. Hist., (9) 20, p. 328, 1927.

♂♂ : riv. Kombo, affl. Ruanoli, 1.550 m, 17-19.VII.1954 (à la lumière); mont Hoyo, village Homa près camp Ruscart, 1.100 m, 6-7.VIII.1955.

Cerura dissodectes KIRIAKOFF.

B. M. Ruwenzori Exp. 1952, I (2-3), p. 47, fig. 7 et 13 (1958).

2 ex. : Kirungu (lieu-dit), 2.720 m, 27.VIII.1952.

Desmeocraera esmeraldina KIRIAKOFF.

In B. M. Ruwenzori Exp. 1952, I (2-3), p. 48, fig. 6, 11 (1958).

♂ : Kyandolire, 1.700 m, camp des gardes, 12-20.X.1952.

Stauropusa chloë HOLLAND.

Psyche, 6, p. 487 (1893).

♂♂ : riv. Kombo, affl. Ruanoli, 1.550 m, 19 et 22-25.VII.1954 (à la lumière).

Epidonta variegata AURIVILLIUS.

Ark. Zool., 2 (4), p. 4, fig. 12 (1904).

♂♂ : riv. Kombo, affl. Ruanoli, 1.550 m, 22-25.VII.1954 (2 ex., à la lumière).

Epidonta duplex GAEDE.

In SEITZ, Grossschm. Erde, XIV, p. 418, pl. 70c (1928).

♂♂ : Kalonge, 2.210 m, 25-27.VII et 20.VIII.1952.

Eurystaura triangularis GAEDE.

In SEITZ, Grossschm. Erde, XIV, p. 429, pl. 71c (1928).

♂ : Kalonge, 2.210 m, 25-27.VII.1952.

Leptolepida malangae BETHUNE-BAKER.

Ann. Mag. Nat. Hist., (8) 7, p. 559 (1911).

♂♂ : mont Mulungu, 2.600 m, rive gauche Lume, 27.XI.1957 (à la lumière); Kakalari, affl. Bombi, 1.725 m, 28.XI.1957; Kalonge, 2.060 m, riv. Katauleko, affl. Butahu, 9.XII.1957.

Psalisodes atrifasciata HAMPSON.

Ann. Mag. Nat. Hist., (8) 5, p. 483 (1910).

♀ : riv. Kombo, affl. Ruanoli, 1.550 m, 18.VII.1954 (à la lumière).

Dinara atrata atrata GRÜNBERG.

Dtsch. Ent. Ztschr., 1907, p. 432 (1907).

♂ : Moyenne-Lume, 1.760 m, Kiribata (Migeri), ex P.N.A., 9-11.IV.1953. — ♀ : grotte Ibatama, 1.690 m, 5.V.1958.

Xanthodonta indistincta GAEDE.

In SEITZ, Grossschm. Erde, XIV, p. 437, pl. 72c (1928).

♂♂ : riv. Kombo, affl. Ruanoli, 1.550 m, 22-25.VII.1954 (2 ex., à la lumière). — ♀ : ibid., 19.VII.1954.

Xanthodonta diatrecta HAMPSON.

Ann. Mag. Nat. Hist., (8) 5, p. 487 (1910).

♂ : riv. Kombo, affl. Ruanoli, 1.550 m, 22-25.VII.1954 (à la lumière).

Famille **THAUMETOPOEIDAE**.**Anaphe panda** BOISDUVAL.

Voyage Delegorgue, II, p. 600 (1847).

♂♂ : Moyenne-Lume, 1.760 m, Kiribata (Migeri), ex P.N.A., 9-11.IV.1953; Kalonge, 2.060 m, riv. Katauleko, affl. Butahu, 9.XI.1957 (7 ex.); mont Mulungu, 2.600 m, rive gauche riv. Lume, 27.XI.1957 (14 ex., à la lumière); Kakalari, affl. Bombi, 1.725 m, 28.XI.1957 (7 ex.); Kyandolire (lieu-dit), 1.810 m, sous bananiers sauvages, 24.XII.1957 (3 ex.). — ♀ : Kakalari, affl. Bombi, 1.725 m, 28.XI.1957.

Famille **THYRETIDAE**.**Diakonoffia rubicundula** STRAND.

Arch. f. Naturgesch., 78, A 6, p. 187 (1912).

♂♂ : Kalonge, 2.210 m, 25-27.VII.1952; Kyandolire, 1.700 m, camp des gardes, 12-20.X.1952 (2 ex.); ibid., 1.750 m, camp des gardes, 21.X.1952 (3 ex.); ibid., 1.700 m, camp des gardes, 26.X.1952; Kakalari, affl. Bombi, 1.725 m, 28.XI.1957; Kalonge, 2.060 m, riv. Katauleko, affl. Butahu, 9.XII.1957. — ♀ : Kyandolire, 1.700 m, camp des gardes, 19.X.1952.

Rhipidartia (Elsita) lutea HOLLAND.

Psyche, 6, p. 396 (1893).

♂ : riv. Kombo, 1.550 m, affl. Ruanoli, 18.VII.1954 (à la lumière).

Petit exemplaire (longueur de l'aile antérieure 13 mm).

Rhipidarcia (Elsita) postrosea ROTHSCHILD.

Novit. Zool., 20, p. 187 (1913).

♂♂ : Kyandolire, 1.700 m, camp des gardes, 7.X (à la lumière) et 12-20.X.1952.

Rhipidarcia (Hemirhipidia) punctulata n. sp.

(Fig. 5.)

Holotype ♂ : Kyandolire, 1.700 m, camp des gardes, 12-20.X.1952. — Paratypes ♂♂ : Kiondo, 4.250 m, 16.VI.1953; mont Mulungu, 2.600 m, rive gauche riv. Lume, 27.XI.1957 (à la lumière).

Corps et ailes brun Vandyck assez clair; base des antennes et leur extrémité, dessous des palpes, face extérieure des pattes antérieures et tarsi des pattes, couleur ocre. Ailes antérieures marquées comme suit de jaunâtre : une très petite tache, presque un point, sous la cellule, avant la naissance de la nervure 2; une grande, subcarrée, dans la cellule, une rangée de taches moins nettes, mais d'un jaune ocreux plus prononcé, dans les bases des intervalles III à VI, la tache dans l'intervalle VI la plus petite et la plus arrondie. Longueur de l'aile antérieure 13 mm.

Armure génitale mâle : Uncus comprimé, assez large, à petit crochet terminal. Valve relativement large, terminée par un processus long, grêle et denticulé. Pénis court ($\frac{1}{2}$ de la valve environ), robuste, portant un gros cornutus interne; fulture du type habituel dans le groupe; labis un peu plus longue que la moitié de la valve, relativement étroite. Saccus étiré et arrondi.

Bien qu'appartenant à un sous-genre différent, cette nouvelle espèce ressemble de près à *Rhipidarcia (Elsita) forsteri* KIRIAKOFF, dont elle diffère par la présence d'une rangée discale de taches claires.

Rhabdomarctia waelbroeckii DEBAUCHE.

Bull. Mus. r. Hist. nat. Belg., XIV, n° 9, p. 1 (1938).

♂♂ : riv. Kombo, affl. Ruanoli, 1.550 m, 22-25.VII.1954 (à la lumière); mont Mulungu, 2.600 m, rive gauche de la riv. Lume, 27.XI.1957 (à la lumière). — ♀ : piste Ruwenzori, 1.900 m, 7.I.1958.

C'est avec quelque doute que nous rapportons la femelle ci-dessus à *Rh. waelbroeckii*. Elle se distingue par les marques rouges plus pâles, plus jaunâtres et en général peu visibles. L'abdomen est cerclé d'orangé rougeâtre, comme chez *Metarctia cinctella* KIRIAKOFF dont la place pourrait bien être dans le genre *Rhabdomarctia*.

Metarctia (Thyretarctia) schoutedeni KIRIAKOFF.

Ann. Mus. Royal Congo Belge, in-8°, Sc. Zool., 26, p. 39, pl. III, fig. 31; pl. VII, fig. 80 (1953).

♂ : Kirungu (lieu-dit), secteur Tshiaberimu, 2.720 m, 22-23.IV.1955 (à la lumière). —
♀ : mont Mulungu, 2.600 m, rive gauche de la riv. Lume, 27.XI.1957 (à la lumière).

Metarctia (Metarhodia) rubripuncta HAMPSON.

Cat. Lep. Phal. B. M., I, p. 147, pl. V, fig. 4 (1898).

♂♂ : Kyandolire, 1.700 m, camp des gardes, 12-20.X.1952; mont Mulungu, 2.600 m, rive gauche de la riv. Lume, 27.XI.1957 (à la lumière); Kalonge, 2.060 m, riv. Katauleko, affl. Butahu, 9.XII.1957.

Metarctia (Metarctia) umbretta n. sp.

(Fig. 6.)

Holotype ♂ : Kyandolire, 1.700 m, camp des gardes, 7.X.1952 (à la lumière).

Tête brun sépia; dernier article des palpes plus clair; antennes brun d'ombre ocreux; thorax et pattes brun Vandycck un peu grisâtre; abdomen gris-brun ocreux. Ailes antérieures couleur chamois fortement saupoudré de brun chocolat, surtout à la base et subterminalement; une forte marque noire sur les DC. Ailes postérieures de même couleur fondamentale, mais à saupoudré brun très fin, à peine visible. Longueur de l'aile antérieure 16,5 mm.

Armure génitale mâle : Uncus à extrémité recourbée en petit crochet, et à crête relativement basse. Valve portant un processus terminal presque aussi long que la côte, un peu retroussé, faiblement élargi distalement et arrondi à l'extrémité. Pénis relativement très long (une fois aussi long que la valve avec le processus), grêle, faiblement arqué, à portion distale rétrécie et un peu déprimée. Fulture très bien développée, à processus latéraux allongés. Saccus aussi bien développé, large, un peu rétréci distalement, largement arrondi terminalement.

Voisine de *M. burungae* DEBAUCHE, mais plus petite, sans teintes rousâtres. Il y a aussi des différences génitaliennes : Uncus plus allongé, avec une échancrure subterminale; processus de la valve non en crochet, mais en spatule à extrémité un peu élargie et arrondie; pénis très long, à partie distale fortement allongée, rétrécie et déprimée, et non courte et faiblement élargie.

Metarctia (Metarctia) burungae DEBAUCHE.

Expl. P.N.A., Mission G. F. DE WITTE, 1933-1935, fasc. 41, p. 11, pl. I, fig. 4; pl. II, fig. 4, 5 (1942).

♂ : Kyandolire, 1.700 m, camp des gardes, 7.X.1952 (à la lumière).

Metarctia (Metarctia) subnigra KIRIAKOFF.

B. M. Ruwenzori Exp. 1952, I (2-3), p. 43, fig. 4, 10 (1958).

♂ : Kyandolire, 1.750 m, camp des gardes, 21.X.1952. — ♀ : Kalonge, 2.210 m, 29.VII.1952 (à la lumière).

La femelle ci-dessus servira de néallotype, le mâle seul étant connu jusqu'ici. Elle diffère du mâle par les pectinations antennales plus courtes, par la forme des ailes antérieures un peu plus allongée, comme c'est souvent le cas dans le genre, et par sa taille plus grande : longueur de l'aile antérieure 16 mm.

Néallotype ♀ : comme ci-dessus.

Metarctia (Metarctia) pallida HAMPSON.

Ann. Mag. Nat. Hist., (7) 8, p. 170 (1901).

♂♂ : Kyandolire, 1.700 m, camp des gardes, 12-20.X.1952; riv. Kombo, affl. Ruanoli, 1.550 m, 17-19 et 22-25.VII.1954 (à la lumière).

Metarctia (Metarctia) usta DEBAUCHE.

Expl. P.N.A., Mission G. F. DE WITTE, 1933-1935, fasc. 41, p. 10, pl. I, fig. 6; pl. IV, fig. 5, 6 (1942).

♂♂ : secteur Tshiaberimu, Kirungu (lieu-dit), 2.720 m, 27.VIII.1953 (2 ex.).

Metarctia (Metarctia) virgata JOICEY et TALBOT.

Bull. Hill Mus., I, p. 158 (1921).

♂ : secteur Tshiaberimu, riv. Kalivina, affl. Talya Nord, 2.720 m, 29.VIII.1953.

Balacra (Balacra) batesi DRUCE.

Ann. Mag. Nat. Hist., (8) 5, p. 393 (1910).

♂ : Kalonge, 1.900 m, riv. Kamusonge, affl. droit de Butahu, 24.IX.1954; secteur Tshiaberimu, mont Buliwa, 2.450 m, ex P.N.A., 25.IV.1955; riv. Talya, affl. Lume, 1.870 m, 4.IX.1956.

Ces exemplaires appartiennent à la forme « *ugandae* ROTHSCHILD ».

Balacra (Balacra) fontainei oreophila n. subsp.

Holotype ♂ : piste Ruwenzori, 1.900 m, 7.I.1958.

Diffère de la race nymotypique (*B. fontainei fontainei* KIRIAKOFF, 1953), du Sankuru, par un développement moindre des taches orangées discales des ailes antérieures : à part la marque des DC et la grosse tache sous la base de la nervure 2, on voit plus ou moins nettement que les taches des intervalles IV et V, celles des intervalles III et VI étant réduites à des vestiges; saupoudré submarginal aussi moins net. Couleur fondamentale des ailes antérieures plus brunâtre, plutôt terre de Sienne. Longueur de l'aile antérieure plus ou moins 20 mm (apex des deux ailes manque).

Balacra (Epibalacra) ochracea WALKER.

Proc. Nat. Hist. Soc. Glasgow, I, p. 331 (1869).

♂ : riv. Talya, affl. Lume, 1.870 m, 4.IX.1956. — ♀♀ : Mwenda, 1.760 m, ex P.N.A., 21.IX.1956 (2 ex.).

Balacra (Epibalacra) rattrayi ROTHSCHILD.

Novit. Zool., XVIII, p. 444 (1910).

♂♂ : piste Ruwenzori, 1.900 m, 7.I.1958 (2 ex.); Kikura, 1.700 m, riv. Kamusonge, affl. Ndama, 10.I.1958.

Balacra (Epibalacra) testacea AURIVILLIUS.

Ent. Tidskr., II, p. 46, fig. 1 (1881).

♂ : secteur Tshiaberimu, mont Buliwa, 2.450 m, ex P.N.A., 25.IV.1955.

Balacra (Epibalacra) nigripennis AURIVILLIUS.

Ark. f. Zool., II (4), p. 30 (1904).

♂ : secteur Tshiaberimu, mont Buliwa, 2.450 m, ex P.N.A., 25.IV.1955.

Balacra (Daphaenisca) daphaena HAMPSON.

Cat. Lep. Phal. B. M., I, p. 150, fig. 62 (1898).

♂ : riv. Kombo, affl. Ruanoli, 1.550 m, 17-19.VII.1954 (à la lumière).

Balacra (Lamprobalacra) pulchra AURIVILLIUS.

Ent. Tidskr., XIII, p. 200 (1892).

♂♂ : secteur Tshiaberimu, mont Buliwa, 2.450 m, ex P.N.A., 25.IV.1955; riv. Talya, affl. Lume, 1.870 m, 4.IX.1956.

Balacra (Lamprobalacra) elegans AURIVILLIUS.

Ent. Tidskr., XIII, p. 200 (1892).

♂♂ : Kyandolire, 1.700 m, camp des gardes, 7.X.1952 (à la lumière); riv. Kakalari, affl. Bombi, 1.725 m, 6.I.1955.

Famille ARCTIIDAE.

Lexis bipunctigera WALLENGREN.

Wien. Entom. Monatsschr., 4, p. 45 (1860).

♀ : Kalonge, 2.060 m, riv. Katauleko, affl. Butahu, 9.XII.1957.

Asura indecisa WALKER.

Proc. Nat. Hist. Soc. Glasgow, I, p. 325 (1869).

♂♂ : Kyandolire, 1.700 m, camp des gardes, 19.X.1952 (à la lumière) et 12-20.X.1952 (2 ex.).

Asura peripherica hilara KIRIAKOFF.

B. M. Ruwenzori Exp. 1952, I, (2-3), p. 3, fig. 5, 6, 53 (1958).

♂♂ : Kyandolire, 1.750 m, camp des gardes, 12-20.X.1952 et 21.X.1952. — ♀ : ibid., 12-20.X.1952.

Asura numida HOLLAND.

Psyche, VI, p. 400, (1893).

♂ : mont Mulungu, 2.600 m, 27.XI.1957.

Asura fulvia HAMPSON.

Cat. Lep. Phal. B. M., II, p. 439, pl. XXX, fig. 25 (1900).

♂♂ : marais Kivaita près Ibatama, 1.780 m, 14.XII.1956; mont Mulungu, 2.600 m, 27.XI.1957. — ♀♀ : mont Mulungu, 2.600 m, 27.XI.1957 (2 ex.).

Asura russula n. sp.

Holotype ♀ : Kalonge, 2.210 m, 25-27.VII.1952.

Corps orangé rougeâtre; palpes plus clairs; dessous et pattes plus pâles; un point noir au milieu du collier et un à la base de chaque tégula. Aile antérieure d'un orangé vif, teinté de rougeâtre à la base et le long de la côte et du dorsum; un point basal noir violet; quatre lignes transversales d'un gris violet, composées de lunules, la proximale coudée en dehors sur le cubitus, la suivante coudée en dedans et touchant à peu près l'angle formé par la proximale, la troisième débutant près de l'apex et allant aux $\frac{2}{3}$ du dorsum; entre elle et la deuxième, il y a dans la moitié antérieure de l'aile une série analogue de lunules, se terminant sur les DC lesquelles portent un point noir plus net; ligne extérieure irrégulière, atteignant la côte par 2 dents plus fortes, l'une sur la nervure 4, l'autre sur la nervure 6; franges jaunes. Aile postérieure d'un orangé plus pâle, sauf au termen. Dessous des ailes à dessins des antérieures à peine visibles. Longueur de l'aile antérieure 13,5 mm.

Diffère des espèces voisines par la disposition des lignes extérieures des ailes antérieures, qui sont presque droites.

Lithosia gracilipennis WALLENGREN.

Wien. Entomol. Monatschr., 4, p. 45 (1860).

♀♀ : piste Ruwenzori, 1.900 m, 7.I.1958; près grotte Ibatama, 1.610 m, riv. Lume, 4.V.1958 (à la lumière).

Lithosia antica WALKER.

List Lep. Ins. B. M., 2, p. 505 (1854).

♀ : Kalonge, 2.060 m, riv. Katauleko, affl. Butahu, 9.XII.1957.

Lithosia chrysargyrea n. sp.

(Fig. 7.)

Holotype ♀ : secteur Tshiaberimu, Kirungu (lieu-dit), 2.720 m, 25.IV.1955 (à la lumière). — **Paratypes** ♀♀ : Kalonge, 2.210 m, 25-27.III.1952; Kalonge, 2.080 m, gîte Ruwenzori, 15.II.1953 (à la lumière); secteur Tshiaberimu, riv. Busiangwa, affl. Musabaki, 2.380 m, ex P.N.A., 21.IV.1955; ibid., riv. Talya Nord, affl. Semliki, 2.340 m, 26.II.1955 (à la lumière).

Occiput, collier, dessus du thorax blanc argenté; antennes, palpes, front, flancs et pattes couleur chamois; dessus de l'abdomen gris jaunâtre, côtés et dessous couleur chamois. Ailes antérieures blanc d'argent, avec une très fine ligne costale couleur chamois. Ailes postérieures couleur or pâle. Franges des deux ailes concolores. Dessous des deux ailes or pâle, aire dorsale des ailes antérieures blanc d'argent; ligne jaune costale s'élargissant distalement. Longueur de l'aile antérieure 15 mm.

Structures génitales ♀ : Apophyses longues et grêles, surtout les postérieures; sternite du 8^e urite une fois aussi large que le tergite correspondant; stérigme sans structures particulières; ductus bursae court, bourse elle-même étroite et très allongée.

Espèce facile à distinguer par ses ailes antérieures argentées. Le ♂ reste inconnu, et nous ne connaissons aucune espèce éthiopienne du genre, dont la ♀ n'ait pas été décrite, et qui pourrait « convenir » comme partenaire de nos spécimens. A noter que ces derniers ont tous été pris au-dessus de 2.000 m.

Lithosia xanthopa HOLLAND.

Psyche, 6, p. 411 (1893).

♀ : grotte Ibatama, 1.690 m, 5.V.1958.

Lithosia discors KIRIAKOFF.

B. M. Ruwenzori Exp. 1952, I (2-3), p. 8, fig. 17, 18, 69 (1958).

♂♂ : Kikuru, 1.700 m, riv. Kamusonge, affl. Ndama, 10.I.1958; près grotte Ibatama, 1.620 m, riv. Lume, 4.V.1958 (à la lumière). — ♀♀ : riv. Talya, affl. Lume, 1.870 m, 4.IX.1956; mont Mulungu, 2.600 m, 27.XI.1957; Kalonge, 2.060 m, riv. Katauleko, affl. Butahu, 9.XII.1957; près grotte Ibatama, 1.610 m, riv. Lume, 4.V.1958 (à la lumière).

Lithosia rhyparodactyla n. sp.

(Fig. 8.)

Holotype ♂ : piste Ruwenzori, 1.900 m, 7.I.1958.

Tête, collier, palpes, sternum, pattes et bases des tégalae couleur chamois; palpes et face externe des pattes antérieures lavés de brun; collier liséré d'orangé; reste des tégalae plus grisâtre; reste du thorax et abdomen couleur crème grisâtre. Ailes antérieures couleur chamois orangé clair; ligne costale orangée; dorsum un peu teinté de brun chocolat; région terminale gris-brun, cette teinte étant limitée par une ligne oblique qui va des $\frac{4}{5}$ de la côte au milieu du dorsum; franges couleur crème. Ailes postérieures d'un orangé pâle. Dessous des ailes jaune orangé, plus vif à la côte des deux ailes; teinte foncée de la région terminale des antérieures un peu visible par transparence. Longueur de l'aile antérieure 14 mm.

Armure génitale mâle : Uncus petit, comprimé, à crochet terminal minuscule. Valve bifide dans sa moitié distale, la côte en lobe, la valvule + le sacculus portant terminalement 2 épines. Pénis fortement développé, robuste, droit, à 3 cornuti internes, portant au bord distal 3 dents. Fulture inférieure rhomboïdale. Saccus allongé, étroit et arrondi à l'extrémité.

La disposition des couleurs à l'aile antérieure, dont la région distale est comme salie par du brun, rend cette espèce facilement reconnaissable.

Lithosia modiolus KIRIAKOFF.

B. M. Ruwenzori Exp. 1952, I (2-3), p. 10, fig. 27, 64 (1958).

♂ : Kalonge, 2.210 m, 7-8.VIII.1952. — ♀♀ : ibid., 25-27.VII.1952 (2 ex.).

Lithosia subgriseola STRAND.

Arch. Naturgesch., 78, A 7, p. 178 (1912).

♀♀ : grotte Ibatama, 1.690 m, 5.V.1958; Kalonge, 2.060 m, riv. Katauleko, affl. Butahu, 9.XII.1957.

Lithosia colonoides n. sp.

(Fig. 9.)

Holotype ♂ : riv. Kombo, affl. Ruanoli, 1.550 m, 19.VII.1954 (à la lumière).

Tête, collier et base des tégalae d'un orangé vif; palpes, reste des tégalae, flancs et pattes plus pâles; abdomen couleur crème, nuancé de gris. Ailes blanches. Aux ailes antérieures, la côte est étroitement noire jusqu'à son milieu, et il y a 2 marques noires, composées de quelques écailles, l'une à la côte immédiatement après la fin de la ligne costale noire, l'autre dans l'intervalle I, un peu après la naissance de la nervure 2 (cette marque est absente à l'aile gauche). Longueur de l'aile antérieure 15,5 mm.

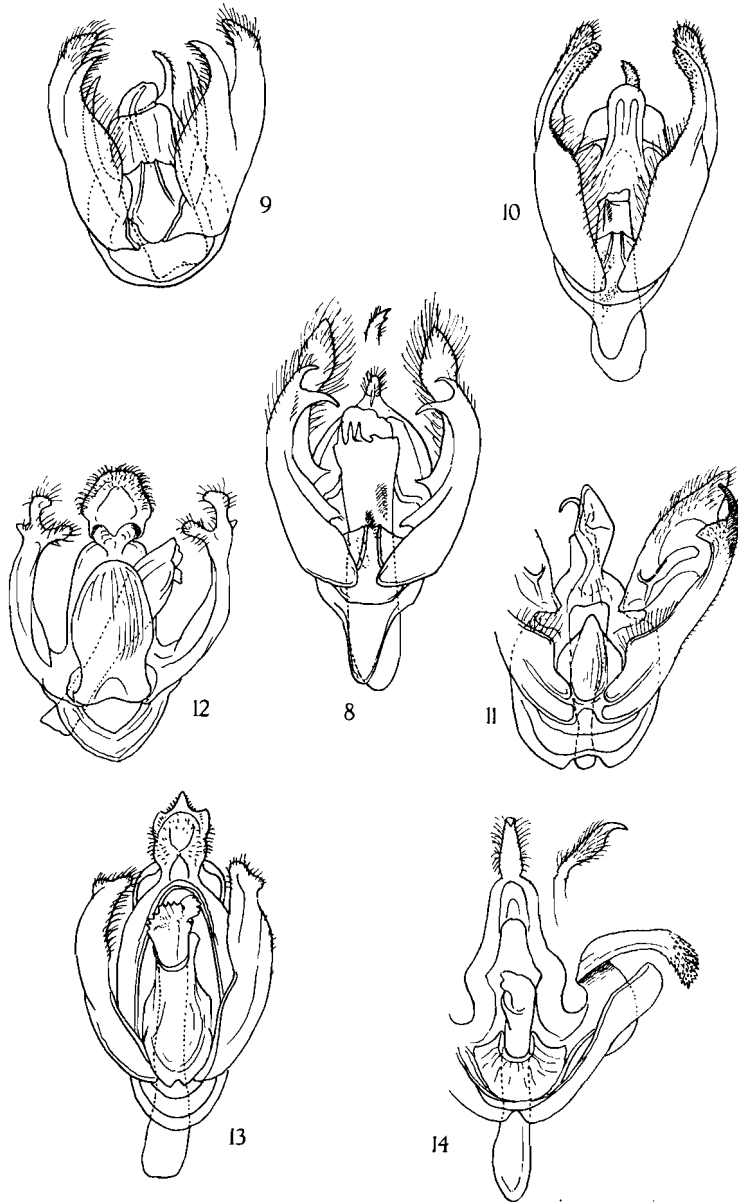


FIG. 8-14. — Armure génitale ♂.

- 8 : *Lithosia rhyparodactyla* n. sp. — 9 : *Lithosia colonoides* n. sp. —
 10 : *Phryganopsis melemona* n. sp. — 11 : *Phryganopsis theresia* n. sp. —
 12 : *Spilosoma albiventre* n. sp. — 13 : *Seydelia ellioti* (BUTLER). —
 14 : *Pericallia* (?) *costimacula* JOICEY et TALBOT.

Armure génitale mâle : Base de l'uncus arrondie, extrémité grêle, comprimée et arquée en crochet. Valve bifide dans sa moitié distale; base de la côte portant un processus long et étroit, en lanière, pointu et dentelé aux bords; valvule + sacculus étirés en un processus pointu et recourbé. Pénis pas plus long que la valve, mais très robuste. Fulture inférieure comme chez *E. rhyparodactyla*. Saccus court, en demi-cercle.

Ressemble un peu à *Lithosia bipuncta* HÜBNER, mais s'en distingue par sa coloration générale blanche, avec la tête et le collier contrastant par leur teinte vive orangée.

Lithosia punctilineata HAMPSON.

Ann. Mag. Nat. Hist., (7) 8, p. 180 (1901).

♀ : Kalonge, 2.210 m, 7-8.VIII.1952.

Lithosia distigmata HAMPSON.

Ann. Mag. Nat. Hist., (7) 8, p. 181 (1901).

♂ : Kalonge, 2.060 m, riv. Katauleko, affl. Butahu, 9.XII.1957.

Lithosia leia HAMPSON.

Ann. Mag. Nat. Hist., (7) 8, p. 182 (1901).

♂♂ : piste Ruwenzori, 1.900 m, 7.I.1958 (2 ex.).

Lithosia creatoplaga HAMPSON.

Ann. Mag. Nat. Hist., (7) 8, p. 181 (1901).

♂♂ : Kalonge, 2.210 m, 25-27.VII.1952 (3 ex.).

Tigrioides termineola HAMPSON.

Ann. Mag. Nat. Hist., (7) 19, p. 230 (1907).

♂ : mont Mulungu, 2.600 m, rive gauche de la riv. Lume, 27.XI.1957 (à la lumière).

Lophilema fletcheri KIRIAKOFF.

B. M. Ruwenzori Exp. 1952, I (2-3), p. 14, fig. 29, 57, 58 (1958).

♂ : Kalonge, 2.210 m, 25-27.VII.1952.

Phryganopsis tryphosa KIRIAKOFF.

B. M. Ruwenzori Exp. 1952, I (2-3), p. 16, fig. 35, 37, 55 (1958).

♂ : Kalonge, 2.060 m, riv. Katauleko, affl. Butahu, 9.XII.1957. — ♀♀ : riv. Talya, affl. Lume, 1.870 m, 4.IX.1956 (2 ex.); mont Mulungu, 2.600 m, rive gauche de la riv. Lume. 27.XI.1957 (2 ex., à la lumière); Kalonge, 2.060 m, riv. Katauleko, affl. Butahu, 9.XII.1957.

Phryganopsis tinaeola KIRIAKOFF.

B. M. Ruwenzori Exp. 1952, I (2-3), p. 18, fig. 31, 32, 34 (1958).

♀♀ : mont Mulungu, 2.600 m, 27.XI.1957; Kakalari, 1.800 m, affl. Bombi, 28.XI.1957.

Phryganopsis melemona n. sp.

(Fig. 10.)

Holotype ♂ : près grotte Ibatama, 1.610 m, riv. Lume, 4.V.1958 (à la lumière).

Coloration générale du corps et des ailes d'un isabelle grisâtre pâle, plus grisâtre sur le thorax et l'abdomen, plus pâle dans la région terminale des deux ailes. Palpes et tarses antérieurs plus brun roussâtre. Dessous des ailes antérieures un peu saupoudré de brunâtre dans la moitié costale. Longueur de l'aile antérieure 12 mm.

Armure génitale mâle : Voisine de celle trouvée chez *Ph. melema* KIRIAKOFF, mais s'en distinguant immédiatement par le processus du sacculus, dentelé et couvert de spicules. Pénis portant 2 cornuti internes. Saccus étiré et arrondi à l'extrémité, sans échancrure médiane. *Ph. melemona* diffère de *Ph. tryphosa* KIRIAKOFF par l'absence de la harpe basale de la valve, par la forme différente de l'uncus, etc.

La coloration uniforme de cette espèce la différencie nettement des espèces voisines.

Phryganopsis theresia n. sp.

(Fig. 11.)

Holotype ♂ : Kalonge, 2.060 m, riv. Katauleko, affl. Butahu, 9.XII.1957. — Paratypes ♂♂ : ibid. (3 ex.); riv. Talya, affl. Lume, 1.870 m, 4.IX.1956; Kakalari, affl. Bombi, 1.725 m, 28.XI.1957; près grotte Ibatama, 1.610 m, riv. Lume, 4.V.1958 (à la lumière).

Tête et tige des antennes couleur chamois pâle; pectination des antennes gris-brun; dernier article des palpes noirâtre; thorax au-dessus gris roussâtre pâle; base du collier teintée de chamois; pattes antérieures teintées de noirâtre à la face externe et sur les tarses; base de l'abdomen couleur crème grisâtre, devenant orangé pâle vers l'extrémité; touffe anale orangé clair. Ailes antérieures orangé pâle, entièrement recouvertes d'un fin saupoudré chocolat, sauf aux franges. Ailes postérieures orangé pâle; région costale teintée de brun chocolat; franges plus pâles. Dessous des ailes anté-

rieures roux brun clair, plus pâle distalement; dessous des ailes postérieures comme le dessus, mais la région costale teintée de roux brun clair. Longueur de l'aile antérieure 12,5 mm.

Armure génitale mâle : Voisine de celle de *Ph. melema* KIRIAKOFF, mais l'uncus est plus grêle et plus allongé; l'extrémité de la côte est en pointe et non arrondie; le processus du sacculus est élargi terminalement et terminé en un processus en griffe; bord distal du processus et base de la griffe dentelés; le pénis est rétréci proximatement, au lieu d'y être élargi; le saccus est plus large.

La nouvelle espèce ressemble à *Ph. tryphosa* KIRIAKOFF, mais ses ailes antérieures sont plus courtes et plus larges, et ne portent pas de marques foncées.

***Carcinarctia laeliodes* HAMPSON.**

Novit. Zool., 23, p. 239 (1916).

♂♂ : secteur Tshiaberimu, Kirungu (lieu-dit), 2.720 m, 27.VIII.1953 (2 ex.); ibid., riv. Kalivina, affl. Talya Nord, 2.720 m, 29.VIII.1953. — ♀♀ : secteur Tshiaberimu, Kirungu (lieu-dit), 2.720 m, 22-23.IV.1955 (12 ex., à la lumière).

Ces exemplaires se rapportent à la forme « *clarissima* GAEDE ». Il est assez remarquable qu'ils aient été tous capturés pratiquement au même endroit, à une élévation de 2.720 m, à près de deux ans d'intervalle.

***Spilosoma bifurca* WALKER.**

List Lep. Ins. B. M., 3, p. 700 (1855).

♀♀ : mont Mulungu, 2.600 m, rive gauche de la riv. Lume, 27.XI.1957 (2 ex., à la lumière).

***Spilosoma melanodisca* HAMPSON.**

Ann. Mag. Nat. Hist., (7) 19, p. 236 (1907).

♂♂ : Kalonge, 2.210 m, 25-27.VII.1952 (2 ex.); Kyandolire, 1.700 m, camp des gardes, 19.X.1952 (2 ex., à la lumière); ibid., 1.750 m, camp des gardes, 21.X.1952 (4 ex.); mont Mulungu, 2.600 m, rive gauche de la riv. Lume, 27.XI.1957 (à la lumière); Kakalari, riv. Bombi, 1.725 m, 28.XI.1957; Kyandolire (lieu-dit), 1.810 m, (sous bananiers sauvages), 24.XII.1957; Kikura, 1.700 m, riv. Kamusonge, affl. Ndama, 10.I.1958. — ♀ : Moyenne-Lume, 1.760 m, Kiribata (Migéri), ex P.N.A., 9-11.IV.1953.

***Spilosoma diplosticha* HAMPSON.**

Ann. South Afr. Mus., 2, p. 57 (1900).

♀♀ : piste Ruwenzori, 1.900 m, 7.I.1958 (2 ex.).

Spilosoma jacksoni ROTHSCHILD.

Novit. Zool., 17, p. 140 (1910).

♂♂ : riv. Kombo, affl. Ruanoli, 1.550 m, 17-19.VII.1954 (3 ex., à la lumière); mont Mulungu, 2.600 m, rive gauche de la riv. Lume, 27.XI.1957 (à la lumière); Kalonge, 2.060 m, riv. Kataleko, affl. Butahu, 9.XII.1957; Kyandolire (lieu-dit), 1.810 m (sous bananiers sauvages), 24.XII.1957; Kikura, 1.700 m, riv. Kamusonge, affl. Ndama, 10.I.1958; près grotte Ibatama, 1.610 m, riv. Lume, 4.V.1958 (à la lumière). — ♀ : piste Ruwenzori, 1.900 m, 7.I.1958.

Spilosoma sulphurea BARTEL.

Iris, 16, p. 189 (1904).

♂♂ : riv. Kombo, affl. Ruanoli, 1.550 m, 18.VII.1954 (2 ex., à la lumière); ibid., 19.VII.1954 (à la lumière); secteur Tshiaberimu, Kirungu (lieu-dit), 2.720 m, 21.IV.1955 (à la lumière); Kakalari, affl. Bombi, 1.725 m, 28.XI.1957; piste Ruwenzori, 1.900 m, 7.I.1958; près grotte Ibatama, 1.610 m, riv. Lume, 4.V.1958 (à la lumière); grotte Ibatama, 1.690 m, 5.V.1959 (2 ex.). — ♀♀ : Kalonge, 2.060 m, riv. Kataleko, affl. Butahu, 9.XII.1957; piste Ruwenzori, 1.900 m, 7.I.1958 (2 ex.).

Spilosoma scioana paucipunctata subsp. nov.

Holotype ♂ : Kakalari, affl. Bombi, 1.725 m, 28.XI.1957.

Diffère de la race nominative *Sp. scioana scioana* OBERTHÜR, d'Abysinie, par une très forte réduction des séries de points noirs aux ailes antérieures. Ces dessins sont réduits à quelques poussières, et seuls les points terminaux sont nets. Longueur de l'aile antérieure 14,5 mm.

Spilosoma cincticarpus HAMPSON.

Cat. Lep. Phal. B. M., suppl. II, p. 360, pl. LVIII, fig. 11 (1920).

♂ : riv. Kombo, affl. Ruanoli, 1.550 m, 17-19.VII.1954 (à la lumière).

Spilosoma curvilinea WALKER.

List Lep. Ins. B. M., 3, p. 671 (1855).

♂♂ : riv. Kombo, affl. Ruanoli, 1.550 m, 22-25.VII.1954 (3 ex., à la lumière); grotte Ibatama, 1.690 m, 5.V.1958. — ♀♀ : riv. Kombo, affl. Ruanoli, 1.550 m, 19.VII.1954 (à la lumière); Kalonge, 2.060 m, riv. Kataleko, affl. Butahu, 9.XII.1957.

Spilosoma albiventre n. sp.

(Fig. 12.)

Holotype ♂ : Kalonge, 2.060 m, riv. Katauleko, affl. Butahu, 9.XII.1957. — Paratypes ♂♂ : piste Ruwenzori, 1.900 m, 7.I.1958 (3 ex.). — Allotype ♀ : Kalonge, 2.060 m, riv. Katauleko, affl. Butahu, 9.XII.1957.

Coloration générale du corps et des ailes blanche. Antennes et dessus des palpes noirs; pectus taché de rouge vif; ligne derrière les yeux et dessus des fémurs rouge vif; dessus des tibias et tarses antérieurs noirs. Nervures des ailes antérieures soulignées d'un saupoudré gris-brun; en dessous, ce saupoudré est présent à la côte et à peine visible ailleurs. Longueur de l'aile antérieure 19 mm.

Allotype ♀ : Taille plus grande (longueur de l'aile antérieure 26 mm) et pectinations des antennes courtes. Pour le reste comme le mâle.

Armure génitale mâle : Uncus en forme de bouclier, un peu convexe en vue dorsale, muni à la base de gnathi très réduits, en petits crochets. Tégument étroit. Valve étroite, portant terminalement deux processus en massue et un troisième, extérieur, en forme de courte épine obtuse. Pénis plus long que la valve, à peu près droit, élargi distalement. Fulture inférieure très fortement développée, atteignant (en vue ventrale) le bord distal du tégumen. Saccus largement arrondi. Tergite du 8^e urite terminé distalement en un processus large, à bords latéraux arrondis, et pouvant être considéré comme un superuncus.

Espèce facilement reconnaissable à ses dessins.

Estigmene karschi BARTEL.

Iris, 16, p. 189 (1904).

♂ : riv. Kombo, affl. Ruanolu, 1.550 m, 17-19.VII.1954 (à la lumière). — ♀ : piste Ruwenzori, 1.900 m, 7.I.1958.

Amsacta moloneyi DRUCE.

Proc. Zool. Soc. London, 1887, p. 670, pl. 55, fig. 4 (1887).

♀ : piste Ruwenzori, 1.900 m, 7.I.1958.

Amsacta mombasana ROTHSCHILD.

Novit. Zool., 17, p. 151 (1910).

♀ : piste Ruwenzori, 1.900 m, 7.I.1958.

Cretonotus vittatus DRUCE.

Ann. Mag. Nat. Hist., (7) 1, p. 211 (1898).

♂♂ : riv. Kombo, affl. Ruanoli, 1.550 m, 19.VII.1954 (à la lumière); mont Hoyo, grotte Saga-Saga, 1.160 m, 11.VII.1955. — ♀ : mont Hoyo, grotte Saga-Saga, 1.160 m, 11.VII.1955.

Ces exemplaires se rapportent à la forme « *buea* STRAND ».

Seirarctia translucens GRÜNBERG.

Berl. Ent. Zeitschr., 52, p. 66 (1907).

♀ : riv. Kombo, affl. Ruanoli, 1.550 m, 19.VII.1954 (à la lumière).

Teracotona euprepia HAMPSON.

Ann. South Afr. Mus., 2, p. 58 (1900).

♂ : secteur Tshiaberimu, mont Tshiaberimu, 2.820-3.095 m, 22-24.VIII.1953.

Seydelia ellioti BUTLER.

(Fig. 13.)

Proc. Zool. Soc. London, 1895, p. 739, pl. 43, fig. 6 (1895).

♂ : secteur Tshiaberimu, Kirungu (lieu-dit), 2.720 m, 27.VII.1953.

Armure génitale mâle : Uncus court, assez large, à bord distal portant un court processus médian, et à angles latéraux carrés. Valve étroite, ne portant pas de harpes. Pénis plus long que la valve, robuste, droit, portant au bord distal quelques denticulations, et un faisceau subterminal de cornuti. Fulture inférieure fortement développée, plus ou moins ovale. Saccus court, arrondi.

A part quelques détails, ces structures diffèrent très peu de celles trouvées chez *Tamsita ochthoeba* (HAMPSON) (cf. KIRIAKOFF, Rev. Zool. Bot. Afric., L, p. 185-186, pl. I, fig. 12, 1954). Vu le peu de différences dans la nervation etc., il serait peut-être indiqué de réunir *S. ellioti* et *T. ochthoeba* dans le même genre. Dans ce cas le nom *Seydelia* KIRIAKOFF (Bull. Ann. Soc. entom. Belg., 88, p. 40, 1952) aurait la priorité.

Pericallia (?) costimacula JOICEY et TALBOT.

(Fig. 14.)

Bull. Hill Mus., I, 553 (1954).

♂♂ : Kalonge, 2.210 m, 6.VIII.1952; Kyandolire, 1.700 m, camp des gardes, 19.X.1952 (2 ex., à la lumière).

Armure génitale mâle ; Uncus court, assez comprimé, à grand crochet terminal. Valve allongée, se rétrécissant progressivement et se terminant par un long processus étroit, recourbé et garni de spicules. Pénis assez grêle, arqué, à portion distale élargie, avec une petite dent terminale. Fulture inférieure à extrémité distale étirée aux angles. Saccus très court, arrondi en demi-cercle.

Il résulte de cette description que *P. costimacula* n'est pas congénérique avec *S. ellioti*. Nous la laissons provisoirement, avec quelque doute, dans le genre paléarctique *Pericallia*.

Rhodogastria bubo WALKER.

List Lep. Phal. B. M., 3, p. 501, pl. 50, fig. 5 (1901).

♂♂ : riv. Kombo, affl. Ruanoli, 1.550 m, 17-19.VII.1954 (2 ex., à la lumière); secteur Tshia-berimu, Kirungu (lieu-dit), 2.720 m, 21.IV.1955 (2 ex., à la lumière); ibid., 22-23.IV.1955 (4 ex., à la lumière). — Kalonge, 2.100 m, riv. Nyamwamba, affl. Butahu, 29.VII.1952; secteur Tshia-berimu, Kirungu (lieu-dit), 2.720 m, 21.IV.1955 (à la lumière); ibid., 22-23.IV.1955 (4 ex., à la lumière); mont Mulungu, 2.600 m, rive gauche de la riv. Lume, 27.XI.1957 (à la lumière); Kakalari, affl. Bombi, 1.725 m, 28.XI.1957; piste Ruwenzori, 1.900 m, 7.I.1958 (2 ex.); près grotte Ibatama, 1.610 m, riv. Lume, 4.V.1958 (à la lumière); ibid., 1.690 m, 5.V.1958 (« hôte des *Phoridae* »).

Rhodogastria rufifemur WALKER.

List Lep. Phal. B. M., 3, p. 501, pl. 50, fig. 5 (1901).

♂♂ : Kyandolire, 1.700 m, camp des gardes, 12-20.X.1952; ibid., 1.750 m, camp des gardes, 21.X.1952; riv. Kombo, affl. Ruanoli, 1.550 m, 22-25.VII.1954 (à la lumière).

[**Rhodogastria brunnea** HAMPSON.]

Cat. Lep. Phal. B. M., 3, p. 501, pl. 50, fig. 5 (1901).

♂ : mont Hoyo, grotte Yolohafiri, 1.030 m, 14.VII.1955.

Rhodogastria pannosa GRÜNBERG.

Sitzgber. Ges. Naturf. Berlin, 1908, p. 62 (1908).

♂ : Kakalari, affl. Bombi, 1.725 m, 28.XI.1957.

Rhodogastria roseomarginata ROTHSCHILD.

Novit. Zool., 17, p. 183 (1910).

♂ : piste Ruwenzori, 1.900 m, 7.I.1958.

Rhodogastria vitrea PLÖTZ.

Stett. Ent. Ztschr., 41, p. 84 (1880).

♂♂ : riv. Kombo, affl. Ruanoli, 1.550 m, 17-19.VII.1954 (4 ex., à la lumière); Kakalari, affl. Bombi, 1.725 m, 28.XI.1957. — ♀♀ : riv. Talya, affl. Lume, 1.870 m, 4.IX.1956; mont Mulungu, 2.600 m, rive gauche de la riv. Lume, 27.XI.1957 (à la lumière); Kakalari, affl. Bombi, 1.725 m, 28.XI.1957 (2 ex.); piste Ruwenzori, 1.900 m, 7.I.1958; près grotte Ibatama, 1.610 m, riv. Lume, 4.V.1958 (2 ex., à la lumière); grotte Ibatama, 1.690 m, 5.V.1958 (6 ex., « hôte des *Phoridae* »).

Anapisa metarctioides HAMPSON.

Ann. Mag. Nat. Hist., (7) 19, p. 224 (1907).

♂♂ : Kyandolire, 1.700 m, camp des gardes, 7.X.1952 (à la lumière); riv. Kombo, affl. Ruanoli, 1.550 m, 19.VII.1954 (à la lumière).

Carpostalagma viridis PLÖTZ.

Stett. Ent. Ztschr., 41, p. 80 (1880).

♀ : Mutsora, 1.800 m, riv. Talya, affl. droit Lume, 17.IX.1957.

Garyatis phileta DRURY.

Ill. Exot. Ent., 3, pl. 22 (1770).

♀♀ : camp Kilindere, 2.890 m, riv. Ruanoli, 1.V.1957; grotte Ibatama, 1.690 m, 5.V.1958 (« hôte des *Phoridae* »).

Argina amanda BOISDUVAL.

Voyage Delegorgue, 2, p. 597 (1847).

♂ : piste Ruwenzori, 1.900 m, 7.I.1958.

Amphicallia pactolica BUTLER.

Proc. Zool. Soc. London, 1888, p. 82 (1888).

♀ : Kalonge, 1.900 m, riv. Kamusonge, affl. Butahu, 5-6.II.1953.

Amphicallia tigris BUTLER.

Ann. Mag. Nat. Hist., (5) 12, p. 105 (1883).

♂♂ : secteur Tshiaberimu, riv. Musavaki, affl. Talya Nord, 2.720 m, 26.VIII.1953; *ibid.*, Kalindera (lieu-dit), 2.720 m, 16.IV.1955. — ♀♀ : secteur Tshiaberimu, Kalivina, affl. Talya Nord, 2.720 m, 27.VIII.1953 (2 ex.); *ibid.*, mont Musimba, près riv. Musavaki, 2.450 m, 25.III.1954 (2 ex.); *ibid.*, riv. Talya Nord, affl. Semliki, 2.340 m, 30.III.1954; *ibid.*, Kalindera (lieu-dit), 2.720 m, 16.IV.1955; *ibid.*, mont Musimba, près riv. Musavaki, 2.450 m, 17.IV.1955 (2 ex.); *ibid.*, Kirungu (lieu-dit), 2.720 m, 21.IV.1955 (à la lumière).

Secusio doriae OBERTHÜR.

Ann. Mus. Genov., 15, p. 175 (1880).

♂♂ : Kalonge, 2.210 m, 25-27.VII.1952 (2 ex.); *ibid.*, 2.180 m, riv. Kataleko, affl. Butahu, 28-29.VII.1952; riv. Kombo, affl. Ruanoli, 1.550 m, 17-19.VII.1954 (2 ex., à la lumière); riv. Kombo, affl. Ruanoli, 1.500 m, 19.VII.1954 (à la lumière); Kyandolire, 1.700 m, 31.III.1955; Kyandolire (lieu-dit), 1.810 m (sous bananiers sauvages), 24.XII.1957. — ♀♀ : mont Hoyo, riv. Isseke, affl. Bombuo, 1.200 m, 12.VII.1955; piste Ruwenzori, 1.900 m, 7.I.1958.

Deilemera perspicua WALKER.

List Lep. Ins. B. M., 2, p. 398 (1855).

♂♂ : mont Kakowa près Mutwanga, 1.500 m, ex P.N.A., 22.II.1955; Kalonge, 1.800 m, riv. Kiondo ya Kwanza, affl. Butahu, 8.I.1958. — ♀♀ : mont Kakowa près Mutwanga, 1.500 m, ex P.N.A., 22.I.1955; Kyandolire, 1.700 m, 31.III.1955; secteur Tshiaberimu, riv. Kalivina, affl. Talya Nord, 2.720 m, 15.IV.1955; riv. Talya, affl. Lume, 1.750 m, 6.II.1957; Kalonge, 1.840 m, riv. Butahu, 8.XI.1957; vallée mont Mulungu, 2.400 m, rive gauche Lume, 16.XI.1957; piste Ruwenzori, 1.900 m, 7.I.1958; Kalonge, 1.800 m, riv. Kiondo ya Kwanza, affl. Butahu, 8.I.1958; Kikura, 1.700 m, riv. Kamusonge, affl. Ndama, 10.I.1958; source Talya, 1.980 m, 28.III.1958.

Deilemera itokina AURIVILLIUS.

Ark. f. Zool., 2 (7), p. 40 (1904).

♂♂ : riv. Kakalari, affl. Bombi, 1.725 m, 9.XII.1953; riv. Kombo, affl. Ruanoli, 1.550 m, 22-25.VII.1954 (à la lumière).

Deilemera ratrayi SWINHOE.

Trans. ent. Soc. London, 1904, p. 147 (1904).

♂♂ : riv. Kombo, affl. Ruanoli, 1.550 m, 19.VII.1954 (2 ex., à la lumière).

Deilemera simplex WALKER.

Trans. Nat. Hist. Soc. Glasgow, I, p. 6 (1869).

♀ : Kalonge, 1.900 m, riv. Kamusonge, affl. droit Butahu, 24.IX.1954.

Deilemera apicalis WALKER.

List Lep. Ins. B. M., 2, p. 395 (1855).

♀ : lac Dominique, 3.900 m, sur *Senecio*, 24.X.1957.

Capture intéressante à cause de la grande altitude à laquelle elle a été faite.

Aganais speciosa DRURY.

Ill. Exot. Ent., 2, pl. 5 (1770).

♂ : Kalonge, 2.060 m, riv. Katauleko, affl. Butahu, 9.XII.1957. — ♀ : grotte Ibatama, 1.690 m, 5.V.1958 (« hôte des *Phoridae* »).

Soloë trigutta WALKER.

List Lep. Ins. B. M., 2, p. 557 (1855).

♂♂ : secteur Tshiaberimu, riv. Mbulikerere, affl. Kalivina, 2.720 m, ex P.N.A., 25.VIII.1953; mont Hoyo, grotte Yolohafiri, 1.030 m, 14.VII.1955. — ♀♀ : riv. Kombo, affl. Ruanoli, 1.550 m, 22-25.VII.1954 (à la lumière); mont Hoyo, en bordure des pistes, 7-15.VII.1955.

Paramyopsycha wittei DEBAUCHE.

Expl. P.N.A., Mission G. F. DE WITTE 1933-1935, fasc. 41, p. 7, pl. II, fig. 1 à 3 (1942).

♂ : secteur Tshiaberimu, riv. Musavaki, affl. Talya Nord, 2.720 m, 26-29.III.1954.

Ceryx albimacula WALKER.

List Lep. Ins. B. M., 1, p. 128 (1854).

♂♂ : Kalonge, 1.900 m, riv. Kamusonge, affl. Butahu, 24.IX.1954; *ibid.*, 2.060 m, riv. Katauleko, affl. Butahu, 9.XII.1957. — ♀♀ : Kalonge, 1.900 m, riv. Kamusonge, affl. Butahu, 24.IX.1954 (2 ex.).

Trichaeta fulvescens WALKER.

List Lep. Ins. B. M., 1, p. 132 (1854).

♂♂ : mont Hoyo, camp Ruscart, 1.200 m, 13-24.VII.1955 (2 ex.); *ibid.*, grotte Yolo hafiri, 1.030 m, 20.VII.1955. — ♀♀ : Kikyo près Kalonge, 2.080 m, 25.IX.1952; mont Hoyo, camp Ruscart, 1.200 m, 13-24.VII.1955; *ibid.*, grotte Yolo hafiri, 1.030 m, 20.VII.1955.

Epitoxis albicincta HAMPSON.

Ann. Mag. Nat. Hist., (7) 11, p. 339 (1903).

♀ : secteur Tshiaberimu, riv. Talya Nord, affl. Semliki, 2.340 m, 19.IV.1955.

Euchromia guineensis FABRICIUS.

Syst. Entomol., p. 551 (1775).

♀ : source riv. Kamusonge, affl. riv. Lume, 2.600 m, 20.XI.1957.

Famille LYMANTRIIDAE.

Stilpnolia luteipes WALKER.

List Lep. Ins. B. M., 4, p. 843 (1855).

♀ : Kalonge, 2.210 m, 10.VIII.1952.

Leucoma sevastopuloi COLLENETTE.

Entomol., 88, p. 162 (1955).

♀ : Kombo, affl. Ruanoli, 1.550 m, 19.VII.1954 (à la lumière).

Stracilla translucida OBERTHÜR.

Ann. Mus. Genov., 4, p. 117, pl. I, fig. 6 (1880).

♀♀ : Kalonge, 2.060 m, riv. Katauleko, affl. Butahu, 9.XII.1957; près grotte Ibatama, 1.610 m, riv. Lume, 4.V.1958 (à la lumière).

Crorema adpersa HERRICH-SCHÄFFER.

Aussereur. Schmett., pl. 109 (1854).

♀ : piste Ruwenzori, 1.900 m, 7.I.1958.

Sapelia tavetensis HOLLAND.

Entomol., suppl. 25, p. 93 (1895).

♂♂ : Kyandolire, 1.700 m, camp des gardes, 7.X.1952 (2 ex.); *ibid.*, 12-20.X.1952; *ibid.*, 1.750 m, camp des gardes, 21.X.1952; Kalonge, 2.060 m, riv. Nyamwamba, affl. Butahu, 26.X.1952. — ♀♀ : mont Hoyo, village Homa près camp Ruscart, 1.100 m, 6-7.VIII.1955 (3 ex.).

[Olapa flabellaria FABRICIUS.]

Mant. Insect., 2, p. 188 (1787).

♀ : Mwenda, 1.760 m, ex P.N.A., 21.IX.1956.

Olapa nigricosta minima HERING.

In SEITZ, Grossschm. Erde, XIV, p. 137, pl. 20*h* (1926).

♂♂ : riv. Kombo, affl. Ruanoli, 1.550 m, 22-25.VII.1954 (à la lumière) (2 ex.); *ibid.* 17-19.VII.1954 (à la lumière).

Sphragista kitchingi BETHUNE-BAKER.

Ann. Mag. Nat. Hist., (8) 3, p. 429 (1909).

♂ : Kyandolire, 1.750 m, camp des gardes, 21.X.1952.

Sphragista collenettei n. sp.

Holotype ♂ : Kalonge, 2.060 m, riv. Katauleko, affl. Butahu, 9.XII.1957.

Tête et collier orangé roussâtre; palpes ocre pâle avec une ligne dorsale brune; antennes brun jaunâtre; thorax au-dessus et pattes ocre pâle; pattes antérieures teintées d'orangé roussâtre; tibias antérieurs avec une ligne extérieure brune. Abdomen (manque). Ailes blanc soyeux; côte et dorsum des antérieures teintés d'un orangé pâle; une ligne costale noire, n'atteignant pas le milieu de l'aile; un point noir au milieu des DC; une tache noire sur les DC des postérieures. Dessous pareil. Longueur de l'aile antérieure 18,5 mm.

Diffère de *S. kitchingi* par la présence de la marque discoïdale aux ailes antérieures.

Euproctis sericaria TAMS.

Ann. Mag. Nat. Hist., (9) 14, p. 502 (1924).

♂♂ : Kalonge, 2.210 m, 25-27.VII.1952 et 6.VIII.1952 (2 ex.); Kyandolire, 1.700 m, camp des gardes, 19.X.1952 (7 ex., à la lumière); ibid., 1.750 m, camp des gardes, 21.X.1952 (3 ex.); Moyenne-Lume, 1.760 m, Kiribata (Migeri), ex P.N.A., 9-11.IV.1953 (2 ex.).

Euproctis sophistes n. sp.

Holotype ♂ Kyandolire, 1.700 m, camp des gardes, 7.X.1952 (à la lumière).

Corps, tige des antennes et ailes d'un blanc soyeux un peu jaunâtre; dessus des palpes et menton brunâtres; pectinations des antennes teintées de brun roussâtre clair; pattes antérieures striées de brun noirâtre au-dessus; les trois derniers segments abdominaux et touffe anale d'un roux orangé clair et vif. Ailes antérieures portant quelques écailles triangulaires noires : à l'aile gauche, dans la cellule médiane et près du tornus; à l'aile droite, dans la partie terminale de l'intervalle II. En dessous, côte des antérieures noir-brun dans les $\frac{2}{5}$ proximaux. Longueur de l'aile antérieure 18 mm.

Ressemble beaucoup à *E. falckensteini* DEWITZ, 1881, mais est reconnaissable à la teinte jaunâtre des ailes faible mais nette.

Euproctis mediosquamosa BETHUNE-BAKER.

Ann. Mag. Nat. Hist., (8) 3, p. 428 (1909).

♂ : Kyandolire, 1.700 m, camp des gardes, 19.X.1952 (à la lumière).

Euproctis producta WALKER.

Proc. Zool. Soc. London, 1863, p. 168 (1863).

♂ : riv. Kombo, affl. Ruanolu, 1.550 m, 22-25.VII.1954 (à la lumière).

Euproctis molunduana AURIVILLIUS.

Ergeb. Zweite Dtsch. Zent. Afrik. Exped., 1 (18), p. 1279 (1925).

♂ : Kyandolire, 1.700 m, camp des gardes, 7.X.1952 (à la lumière).

Euproctis pygmaea WALKER.

List Lep. Ins. B. M., 4, p. 793 (1855).

♂♂ : riv. Talya, affl. Lume, 1.870 m, 4.IX.1956; mont Mulungu, 2.600 m, rive gauche de la riv. Lume, 27.XI.1957 (à la lumière); piste Ruwenzori, 1.900 m, 7.I.1958 (3 ex.); près grotte Ibatama, 1.610 m, riv. Lume, 4.V.1958 (2 ex.); grotte Ibatama, 1.690 m, 5.V.1958 (3 ex.); ibid., 1.650 m, 5.V.1959.

Aroa discalis WALKER.

List Lep. Ins. B.M., 4, p. 792 (1855).

♂♂ : piste Ruwenzori, 1.900 m, 7.I.1958 (2 ex.). — ♀♀ : piste Ruwenzori, 1.900 m, 7.I.1958; près grotte Ibatama, 1.610 m, riv. Lume, 4.V.1958 (à la lumière).

Marblepsis niveola HERING (?)

In SEITZ, Grossschm. Erde, XIV, p. 158, pl. 21d (1926).

♀ : riv. Kombo, affl. Ruanoli, 1.550 m, 22-25.VII.1954 (à la lumière).

Laelia lignicolor HOLLAND.

Psyche, 6, p. 431, pl. 10, fig. 17 (1893).

♀ : mont Mulungu, 2.600 m, rive gauche de la riv. Lume, 27.XI.1957 (à la lumière).

Laelia diascia HAMPSON.

Ann. South Afric. Mus., 3, p. 395 (1905).

♀♀ : Kyandolire, 1.700 m, camp des gardes, 12-20.X.1952; riv. Kombo, affl. Ruanoli, 1.550 m, 19.VII.1954 (à la lumière).

Laelia fuscinotata HAMPSON.

Ann. Mag. Nat. Hist., (8) 5, p. 440 (1910).

♂♂ : Kalonge, 2.180 m, riv. Katauleko, affl. Butahu, 28-29.VII.1952; Kalonge, 2.210 m, 20.VIII.1952; Kalonge, 2.080 m, gîte Ruwenzori, 15.II.1953 (3 ex., à la lumière).

Dasychira chlororhina COLLENETTE.

Ann. Mag. Nat. Hist., (41) 1, p. 216 (1938).

♀ : Kyandolire, 1.700 m, camp des gardes, 19.X.1952 (à la lumière).

***Dasychira melochlora* HERING.**

In SEITZ, Grossschm. Erde, XIV, p. 177, pl. 24f (1926).

♀♀ : secteur Tshiaberimu, Kirungu (lieu-dit), 2.720 m, 27.VIII.1953 (2 ex.).

***Dasychira rocana* SWINHOE.**

Ann. Mag. Nat. Hist., (7) 17, p. 545 (1906).

♂ : riv. Kombo, affl. Ruanoli, 1.550 m, 19.VII.1954 (à la lumière).

***Dasychira gonophora* HOLLAND.**

Psyche, 6, p. 470, pl. 17, fig. 1 (1893).

♂ : secteur Tshiaberimu, Kirungu (lieu-dit), 2.720 m, 22-23.IV.1955 (à la lumière). —
♀ : Kalonge, 2.210 m, 10.VIII.1952.

***Dasychira crucifera* HOLLAND.**

Psyche, 6, p. 453, pl. 18, fig. 15 (1893).

♀ : mont Kiurama près de Mwenda, 2.100 m, forêt de montagne, 10.XI.1953.

***Dasychira basigutta* WALKER.**

List Lep. Ins. B. M., 5, p. 1080 (1855).

♂♂ : secteur Tshiaberimu, riv. Talya Nord, affl. Semliki, 2.340 m, 25.IV.1955 (à la lumière);
piste Kalonge, Mahungu, 2.460 m, 16.II.1957. — ♀♀ : secteur Tshiaberimu, Kirungu (lieu-dit),
2.720 m, 27.VIII.1953; source Talya, 1.980 m, 28.III.1958.

***Dasychira batoides* PLÖTZ.**

Stettiner Ent. Zt., 12, p. 85 (1880).

♀ : piste Ruwenzori, 1.900 m, 7.I.1958.

***Dasychira curvirogata* KARSCH.**

Entom. Nachr., 21, p. 373, pl. 4, fig. 6 (1895).

♂♂ : Kalonge, 2.210 m, 25-27.VII.1952 (5 ex.); ibid., 2.180 m, riv. Katauleko, affl. Butahu,
28-29.VII.1952 (2 ex.); Kalonge, 2.210 m, 29.VII.1952 (à la lumière); ibid., 6.VIII.1952 et
7-8.VIII.1952 (3 ex.). — ♀ : Kyandolire, 1.700 m, camp des gardes, 26.X.1952.

***Dasychira stigmatica aurella* FAWCETT.**

Proc. Zool. Soc. London, 1917, p. 242 (1917).

♂♂ : Kyandolire, 1.750 m, camp des gardes, 21.X.1952; riv. Kombo, affl. Ruanoli, 1.550 m, 22-25.VII.1954 (à la lumière). — ♀ : riv. Kombo, affl. Ruanoli, 1.550 m, 19.VII.1954 (à la lumière).

***Dasychira* (?) *variegata* HOLLAND.**

Psyche, 6, p. 568, pl. 18, fig. 13 (1893).

♀ : riv. Talya, affl. Lume, 1.740 m, 7.IX.1956.

La position exacte de cette espèce n'a pas encore pu être déterminée. On la considère parfois comme faisant partie de la famille *Noctuidae*. En tous les cas, sa place n'est pas dans le genre *Dasychira*. M. TAMS a créé pour elle le nom (MS) de *Chasydira*.

***Orgyia hopkinsi* COLLENETTE.**

Ann. Mag. Nat. Hist., (10) 20, p. 609 (1937).

♂♂ : piste Ruwenzori, 1.900 m, 7.I.1958 (2 ex.).

***Psalis africana* KIRIAKOFF.**

Entom. Berichten Amsterdam, 16, p. 128 (1956).

♀♀ : riv. Kombo, affl. Ruanoli, 1.550 m, 18.VII.1954 (à la lumière); piste Ruwenzori, 1.900 m, 7.I.1958 (2 ex.).

***Rhyopteryx poecilantha* COLLENETTE.**

Trans. Ent. Soc. London, 79, p. 363 (1931).

♀ : Kalonge, 2.210 m, 25-27.VII.1952.

***Mylantria xanthospila* PLÖTZ.**

Stettiner Entom. Zt., 12, p. 84 (1880).

♂♂ : Kyandolire, 1.700 m, camp des gardes, 12-20.X.1952, 19.X.1952 (4 ex., à la lumière), 26.X.1952; *ibid.*, 1.750 m, 21.X.1952; Kyandolire (lieu-dit), 1.810 m, sous bananiers sauvages, 24.XII.1957.

Famille AGARISTIDAE.

Heraclia hornimani melanosoma DRUCE.

Ann. Mag. Nat. Hist., (7) 7, p. 433 (1901).

♂ : Kyandolire, 1.700 m, camp des gardes, 26.IX.1952. — ♀ : source Talya, 1.980 m, 28.III.1958.

La femelle appartient à la forme ♀ « *minchini* HAMPSON ».

Aegocera obliqua remutata JORDAN.

In SEITZ, Grossschmett. Erde, XV, p. 18 (1914).

♀ : mont Mulungu, 2.600 m, rive gauche de la riv. Lume, 27.XI.1957 (à la lumière).

Tuerta chrysochlora WALKER.

Proc. Nat. Hist. Soc. Glasgow, I, p. 347, pl. VI, fig. 7 (1869).

♂♂ : Kyandolire, 1.700 m, camp des gardes, 7.X.1952 (à la lumière) et 12-20.X.1952.

INSTITUT DE ZOOLOGIE DE L'UNIVERSITÉ DE GAND.
LABORATOIRE SYSTÉMATIQUE DES INVERTÉBRÉS.

**LISTE DES NOUVELLES FORMES
DÉCRITES DANS LE PRÉSENT OUVRAGE.**

	Pages
<i>Opisthodontia tamsi</i> n. sp.	77
<i>Opisthodontia ochrosticta</i> n. sp.	77
<i>Taragama rectilinea</i> n. sp.	80
<i>Pachymetana custodella</i> n. sp.	81
<i>Orthogonoptilum vestigiatum olivescens</i> n. subsp.	84
<i>Scalmicauda adusta</i> n. sp.	91
<i>Rhipidarctia (Hemirhipidia) punctulata</i> n. sp.	94
<i>Metarctia (Metarctia) umbretta</i> n. sp.	95
<i>Metarctia (Metarctia) subnigra</i> KIRIAKOFF, 1958, néallotype ♀	96
<i>Balacra (Balacra) fontainei oreophila</i> n. sp.	97
<i>Asura russula</i> n. sp.	99
<i>Lithosia chrysargyrea</i> n. sp.	100
<i>Lithosia rhyparodactyla</i> n. sp.	101
<i>Lithosia colonoides</i> n. sp.	101
<i>Phryganopsis melemona</i> n. sp.	104
<i>Phryganopsis theresia</i> n. sp.	104
<i>Spilosoma scioana paucipunctata</i> n. subsp.	106
<i>Spilosoma albiventre</i> n. sp.	107
<i>Sphragistes collenettei</i> n. sp.	114
<i>Euproctis sophistes</i> n. sp.	115

Les spécimens-types et paratypes des formes ci-dessus se trouvent dans les collections de l'Institut des Parcs Nationaux du Congo et du Rwanda.

INDEX ALPHABÉTIQUE DES ESPÈCES

	Pages		Pages
<i>adpersa</i> HERRICH-SCHÄFFER (<i>Cro-</i> <i>rema</i>)	113	<i>cincticorpus</i> HAMPSON (<i>Spilosoma</i>).	106
<i>adusta</i> n. sp. (<i>Scalimicauda</i>)	91	<i>collenettei</i> n. sp. (<i>Sphragista</i>)	114
<i>africana</i> KIRIAKOFF (<i>Psalis</i>)	118	<i>colonoides</i> n. sp. (<i>Lithosia</i>)	101
<i>albicincta</i> HAMPSON (<i>Epitoxis</i>)	113	<i>commea</i> HOPFFER (<i>Nephele</i>)	86
<i>albida</i> DRUCE [<i>Epiphora</i> (<i>Drepano-</i> <i>ptera</i>)]	83	<i>congoënsis</i> AURIVILLIUS (<i>Taraga-</i> <i>ma</i>)	80
<i>albimacula</i> WALKER (<i>Ceryx</i>)	112	<i>conspersa</i> AURIVILLIUS (<i>Bomby-</i> <i>copsis</i>)	79
<i>albiventre</i> n. sp. (<i>Spilosoma</i>)	107	<i>convolvuli</i> LINNÉ (<i>Herse</i>)	85
<i>amanda</i> BOISDUVAL (<i>Argina</i>)	110	<i>costimacula</i> JOICEY et TALBOT [<i>Peri-</i> <i>callia</i> (?)]	109
<i>anacompa</i> KARSCH (<i>Ctenolita</i>)	88	<i>crassistriga</i> STRAND (<i>Phiala</i>)	83
<i>angulata angulata</i> AURIVILLIUS (<i>Holocera</i>)	84	<i>creatophaga</i> HAMPSON (<i>Lithosia</i>)	103
<i>angulataria</i> GUENÉE (<i>Aploschema</i>)	85	<i>crucifera</i> HOLLAND (<i>Dasychira</i>)	117
<i>antica</i> WALKER (<i>Lithosia</i>)	99	<i>curvilinea</i> WALKER (<i>Spilosoma</i>)	106
<i>antinorii antinorii</i> OBERTHÜR [<i>Epi-</i> <i>phora</i> (<i>Drepanoptera</i>)]	83	<i>curvivirgata</i> KARSCH (<i>Dasychira</i>)	117
<i>apicalis</i> WALKER (<i>Deilemera</i>)	112	<i>custodella</i> n. sp. (<i>Pachymetana</i>)	81
<i>atrata atrata</i> GRÜNBERG (<i>Dinara</i>)	92	<i>custodita</i> STRAND (<i>Pachymetana</i>)	81
<i>atrifasciata</i> HAMPSON (<i>Psalisodes</i>)	92	<i>daphaena</i> HAMPSON [<i>Balacra</i> (<i>Da-</i> <i>phaenisca</i>)]	98
<i>aurella</i> FAWCETT (<i>Dasychira stig-</i> <i>matica</i>)	118	<i>dentata</i> HAMPSON (<i>Ludia</i>)	84
<i>basigutta</i> WALKER (<i>Dasychira</i>)	117	<i>diascia</i> HAMPSON (<i>Laelia</i>)	116
<i>batesi</i> DRUCE [<i>Balacra</i> (<i>Balacra</i>)]	97	<i>diatrecta</i> HAMPSON (<i>Xanthodonta</i>)	93
<i>batoides</i> PLÖTZ (<i>Dasychira</i>)	117	<i>difformis</i> JORDAN (<i>Astyloneura</i>)	89
<i>biarculinea</i> BETHUNE-BAKER (? <i>Pera-</i> <i>todonta</i>)	91	<i>discalis</i> WALKER (<i>Aroa</i>)	116
<i>bifurca</i> WALKER (<i>Spilosoma</i>)	105	<i>discors</i> KIRIAKOFF (<i>Lithosia</i>)	100
<i>bipunctigera</i> WALLENGREN (<i>Lexis</i>)	98	<i>diplosticha</i> HAMPSON (<i>Spilosoma</i>)	105
<i>brunnea</i> HAMPSON (<i>Rhodogastria</i>)	103	<i>dissodectes</i> KIRIAKOFF (<i>Cerura</i>)	91
<i>bubo</i> WALKER (<i>Rhodogastria</i>)	109	<i>distigmata</i> HAMPSON (<i>Lithosia</i>)	103
<i>burungae</i> DEBAUCHE [<i>Metarctia</i> (<i>Metarctia</i>)]	96	<i>distinguendum</i> AURIVILLIUS (<i>Tara-</i> <i>gama</i>)	80
<i>carnapi</i> KARSCH (<i>Parasa</i>)	89	<i>doriae</i> OBERTHÜR (<i>Secusio</i>)	111
<i>celerio</i> LINNÉ (<i>Hippotion</i>)	87	<i>duplex</i> GAEDE (<i>Epidonta</i>)	92
<i>chloë</i> HOLLAND (<i>Stauropussa</i>)	92	<i>elegans</i> AURIVILLIUS [<i>Balacra</i> (<i>Lamprobalacra</i>)]	98
<i>chlororhina</i> COLLENETTE (<i>Dasychira</i>)	116	<i>elliotti</i> BUTLER (<i>Seydelia</i>)	108
<i>chrysargyrea</i> n. sp. (<i>Lithosia</i>)	100	<i>esmeraldina</i> KIRIAKOFF (<i>Desmeo-</i> <i>craera</i>)	92
<i>chrysochlora</i> WALKER (<i>Tuerta</i>)	119	<i>eson</i> CRAMER (<i>Hippotion</i>)	87

	Pages		Pages
<i>elhra</i> WESTWOOD (<i>Athletes</i>)	84	<i>lutea</i> HOLLAND [<i>Rhipidarctia</i> (<i>El-</i> <i>sita</i>)]	93
<i>euprepia</i> HAMPSON (<i>Tericotona</i>) ...	108	<i>luteipes</i> WALKER (<i>Stilpnotia</i>)	113
<i>eximia</i> ROTHSCHILD (<i>Ludia hansali</i>)	84		
<i>ferax</i> ROTHSCHILD et JORDAN (<i>Poli-</i> <i>ana natalensis</i>)	85	<i>macula</i> AURIVILLIUS (<i>Odontocheil-</i> <i>opteryx</i>)	78
<i>flabellaria</i> FABRICIUS (<i>Otapa</i>) ..	114	<i>major</i> HOLLAND (<i>Leipozais</i>)	80
<i>fletcheri</i> KIRIAKOFF (<i>Lophilema</i>) ...	103	<i>malangae</i> BETHUNE-BAKER (<i>Lepto-</i> <i>lepida</i>)	92
<i>fontainei oreophila</i> n. subsp. [<i>Ba-</i> <i>lacia</i> (<i>Balacra</i>)]	97	<i>marginepunctata</i> HOLLAND (<i>Leipo-</i> <i>zais</i>)	80
<i>fuliginosum</i> HOLLAND (<i>Taragama</i>) .	79	<i>medea</i> FABRICIUS (<i>Basiothia</i>)	87
<i>fulvescens</i> WALKER (<i>Trichacta</i>) ...	113	<i>mediosquamosa</i> BETHUNE-BAKER (<i>Eu-</i> <i>proctis</i>)	115
<i>fulvia</i> HAMPSON (<i>Asura</i>)	99	<i>megaera megaera</i> LINNÉ (<i>Euchlo-</i> <i>ron</i>)	87
<i>fulvinotata</i> BUTLER (<i>Coelonia</i>) . . .	85	<i>melanodisca</i> HAMPSON (<i>Spilosoma</i>) .	105
<i>fusca</i> AURIVILLIUS (<i>Philotherma</i>) ..	79	<i>melanosoma</i> DRUCE (<i>Heractia hor-</i> <i>nimani</i>)	119
<i>fuscinotata</i> HAMPSON (<i>Laelia</i>)	116	<i>melemona</i> n. sp. (<i>Phryganopsis</i>) ..	104
		<i>melochlora</i> HERING (<i>Dasychira</i>) ...	117
<i>gonophora</i> HOLLAND (<i>Dasychira</i>) ...	117	<i>metarctioides</i> HAMPSON (<i>Anapisa</i>) ..	110
<i>gracilipennis</i> WALLENGREN (<i>Lithosia</i>)	99	<i>minima</i> HERING (<i>Otapa nigricosta</i>) .	114
<i>gueinzii</i> KARSCH [<i>Nudaurelia</i> (<i>Nu-</i> <i>daurelia</i>)]	83	<i>modiolus</i> KIRIAKOFF (<i>Lithosia</i>) ...	101
<i>guineensis</i> FABRICIUS (<i>Euchroma</i>) .	113	<i>moloneyi</i> DRUCE (<i>Amsacta</i>)	107
		<i>molunduana</i> AURIVILLIUS (<i>Euproc-</i> <i>tis</i>)	115
<i>hansali eximia</i> ROTHSCHILD (<i>Ludia</i>)	84	<i>mombasa</i> ROTHSCHILD (<i>Amsacta</i>) ...	107
<i>hilara</i> KIRIAKOFF (<i>Asura periphe-</i> <i>rica</i>)	98	<i>murinus</i> ROTHSCHILD et JORDAN (<i>Pol-</i> <i>lyptichus</i>)	86
<i>hopkinsi</i> COLLENETTE (<i>Orgyia</i>)	118		
<i>hornimani melanosoma</i> DRUCE (<i>Heractia</i>)	119	<i>natalensis ferax</i> ROTHSCHILD et JORDAN (<i>Poliana</i>)	85
<i>hylas virescens</i> WALLENGREN (<i>Ce-</i> <i>phonodes</i>)	86	<i>nerii</i> LINNÉ (<i>Deilephila</i>)	86
		<i>nigricosta minima</i> HERING (<i>Otapa</i>) .	114
<i>indecisa</i> WALKER (<i>Asura</i>)	98	<i>nigripennis</i> AURIVILLIUS [<i>Balacra</i> (<i>Epibalacra</i>)]	97
<i>indecora</i> WALKER (<i>Bombycopsis</i>) ..	79	<i>nigriplaga</i> kivui CLARKE (<i>Polypti-</i> <i>chus</i>)	86
<i>indistincta</i> GAEDE (<i>Xanthodonta</i>) ...	93	<i>niveola</i> HERING (?) (<i>Marblepsis</i>) ...	116
<i>intermissa</i> WALKER (<i>Latoia</i>)	89	<i>numida</i> HOLLAND (<i>Asura</i>)	99
<i>itokina</i> AURIVILLIUS (<i>Deilemera</i>) ..	111		
		<i>obliqua remutata</i> JORDAN (<i>Aego-</i> <i>cera</i>)	119
<i>jacksoni</i> ROTHSCHILD (<i>Spilosoma</i>) ..	106	<i>ochracea</i> WALKER [<i>Balacra</i> (<i>Epi-</i> <i>balacra</i>)]	97
		<i>ochrostica</i> n. sp. (<i>Opisthodontia</i>) .	77
<i>karschi</i> BARTEL (<i>Estigmene</i>)	107	<i>olivescens</i> subsp. n. (<i>Orthogono-</i> <i>ptilum vestigiatum</i>)	84
<i>kitchingi</i> BETHUNE-BAKER (<i>Sphra-</i> <i>gista</i>)	114	<i>oreas</i> KIRIAKOFF (<i>Scalmycauda</i>) ...	91
<i>kivui</i> CLARKE (<i>Polyptichus nigri-</i> <i>plaga</i>)	86	<i>oreophila</i> subsp. n. [<i>Balacra</i> (<i>Ba-</i> <i>lacia</i>) <i>fontainei</i>]	97
<i>laeliodes</i> HAMPSON (<i>Carcinarctia</i>) ..	105		
<i>lamborni</i> AURIVILLIUS (<i>Pachyme-</i> <i>tana</i>)	81		
<i>lambourni</i> BETHUNE-BAKER (<i>Traba-</i> <i>la</i>)	78		
<i>leia</i> HAMPSON (<i>Lithosia</i>)	103		
<i>lignicolor</i> HOLLAND (<i>Laelia</i>)	116		

	Pages		Pages
<i>pactolica</i> BUTLER (<i>Amphicallia</i>) ...	110	<i>sericaria</i> TAMS (<i>Euproctus</i>) ...	115
<i>pallida</i> HAMPSON [<i>Metarctia</i> (<i>Metarctia</i>)] ...	96	<i>sevastopuloi</i> COLLENETTE (<i>Leucoma</i>)	113
<i>panda</i> BOISDUVAL (<i>Anaphe</i>) ...	93	<i>simplex</i> WALKER (<i>Deilemera</i>) ...	112
<i>pannosa</i> GRÜNBERG (<i>Rhodogastria</i>)	109	<i>sinope</i> WESTWOOD (<i>Urota</i>) .	84
<i>paucipunctata</i> subsp. n. (<i>Spilosoma scioana</i>) ...	106	<i>sophistes</i> n. sp. (<i>Euproctis</i>) ...	115
<i>peripherica hilara</i> KIRIAKOFF (<i>Asura</i>) ...	98	<i>spargata</i> HOLLAND (<i>Philotherma</i>) ...	78
<i>perspicua</i> WALKER (<i>Deilemera</i>) ...	111	<i>speciosa</i> DRURY (<i>Aganais</i>) .	112
<i>phileta</i> DRURY (<i>Caryatis</i>) ...	110	<i>subgriseola</i> STRAND (<i>Lithosia</i>) ..	101
<i>poecila</i> ROTHSCHILD et JORDAN (<i>Dovania</i>) .	86	<i>sublineata</i> WALKER (<i>Olyra reducta</i>)	79
<i>poecilantha</i> COLLENETTE (<i>Rhyopteryx</i>) ..	118	<i>subnigra</i> KIRIAKOFF [<i>Metarctia</i> (<i>Metarctia</i>)] ...	96
<i>postrosea</i> ROTHSCHILD [<i>Rhipidartia</i> (<i>Elsita</i>)] ..	94	<i>sulphurea</i> BARTEL (<i>Spilosoma</i>) ...	106
<i>producta</i> WALKER (<i>Euproctis</i>) .	115	<i>stigmatica aurella</i> FAWCETT (<i>Dasychira</i>) .	118
<i>pseudophylas pseudophylas</i> ROTHSCHILD (<i>Temnosa</i>) ...	87	<i>stigmatica</i> STRAND (<i>Pachymetoides</i>)	81
<i>puera</i> CRAMER (<i>Hyblaea</i>) ...	76	<i>styx</i> FABRICIUS (<i>Saliunca</i>) .	89
<i>pulchra</i> AURIVILLIUS [<i>Balacra</i> (<i>Lamprobalacra</i>)] ...	98	<i>tamsi</i> n. sp. (<i>Opisthodontia</i>) ...	77
<i>punctilineata</i> HAMPSON (<i>Lithosia</i>) ..	103	<i>tavetensis</i> HOLLAND (<i>Sapelia</i>) ...	114
<i>punctulata</i> n. sp. [<i>Rhipidartia</i> (<i>Hemirhipidia</i>)] .	94	<i>termineola</i> HAMPSON (<i>Tigrioides</i>) ..	103
<i>pygmaea</i> WALKER (<i>Euproctis</i>) ..	116	<i>tessmanni</i> STRAND (<i>Lechriolepis</i>) ...	78
<i>rattrayi</i> ROTHSCHILD [<i>Balacra</i> (<i>Epibalacra</i>)] ..	97	<i>testacea</i> AURIVILLIUS [<i>Balacra</i> (<i>Epibalacra</i>)] .	97
<i>rattrayi</i> SWINHOE (<i>Deilemera</i>) .	111	<i>theresia</i> n. sp. (<i>Phryganopsis</i>) ...	104
<i>rectilinea</i> n. sp. (<i>Taragama</i>) ...	80	<i>tigris</i> BUTLER (<i>Amphicallia</i>) ...	110
<i>reducta sublineata</i> WALKER (<i>Olyra</i>)	79	<i>tinaeola</i> KIRIAKOFF (<i>Phryganopsis</i>)	104
<i>remutata</i> JORDAN (<i>Aegocera obliqua</i>) ..	119	<i>translucens</i> GRÜNBERG (<i>Seirarctia</i>)	108
<i>rhyparodactyla</i> n. sp. (<i>Lithosia</i>) ..	101	<i>translucida</i> OBERTHÜR (<i>Stracilla</i>) ..	113
<i>rocana</i> SWINHOE (<i>Dasychira</i>) ...	117	<i>triangularis</i> GAEDE (<i>Eurystaura</i>) ...	92
<i>roseomarginata</i> ROTHSCHILD (<i>Rhodogastria</i>) .	110	<i>trigutta</i> WALKER (<i>Soloë</i>) ...	112
<i>rubicundula</i> STRAND (<i>Diakonoffia</i>) .	93	<i>trochilus trochilus</i> HÜBNER (<i>Macroglossum</i>) .	87
<i>rubripuncta</i> HAMPSON [<i>Metarctia</i> (<i>Metarctia</i>)] ...	95	<i>tryphosa</i> KIRIAKOFF (<i>Phryganopsis</i>)	104
<i>rufifemur</i> WALKER (<i>Rhodogastria</i>)	109	<i>tyrrhena</i> WESTWOOD (<i>Lobobunaea</i>)	84
<i>rugosa</i> WALKER (<i>Cosuma</i>) ...	88	<i>umbretta</i> n. sp. [<i>Metarctia</i> (<i>Metarctia</i>)] ...	95
<i>russula</i> n. sp. (<i>Asura</i>) .	99	<i>unilineata</i> HERING (<i>Zinara</i>) ...	88
<i>sanguinigutta</i> GAEDE (<i>Pompostola</i>)	89	<i>usta</i> DEBAUCHE [<i>Metarctia</i> (<i>Metarctia</i>)] ...	96
<i>schoutedeni</i> KIRIAKOFF [<i>Metarctia</i> (<i>Thyretarctia</i>)] ...	95	<i>variegata</i> HOLLAND (<i>Dasychira</i>) (?) .	118
<i>schultzei</i> AURIVILLIUS (<i>Pseudomete</i>) ..	81	<i>variegata</i> AURIVILLIUS (<i>Epidonta</i>) .	92
<i>scioana paucipunctata</i> subsp. n. (<i>Spilosoma</i>) ..	106	<i>venusta</i> HERING (<i>Sporetolepis</i>) .	90
		<i>vestigatum olivescens</i> subsp. n. (<i>Orthogonoptilum</i>) ...	84
		<i>virescens</i> WALLENGREN (<i>Cephonodes hylas</i>) .	86
		<i>virescens</i> BUTLER (<i>Polyptychus</i>) ...	86
		<i>virgata</i> JOICEY et TALBOT [<i>Metarctia</i> (<i>Metarctia</i>)] ..	96
		<i>viridis</i> PLÖTZ (<i>Carpostalagma</i>) ...	110
		<i>vitrea</i> PLÖTZ (<i>Rhodogastria</i>) ...	110

	Pages		Pages
<i>vittatus</i> DRUCE (<i>Cretonotus</i>)	108	<i>widenmanni</i> KARSCH (<i>Dactylo-</i>	
<i>vivida</i> WALKER (<i>Parasa</i>)	88	<i>ceras</i>)	83
<i>waelbroecki</i> DEBAUCHE (<i>Rhabdom-</i>		<i>wittei</i> DEBAUCHE (<i>Paramyopsyche</i>).	112
<i>arctia</i>)	94	<i>xanthopa</i> HOLLAND (<i>Lithosia</i>)	100
<i>westermanni</i> BOISDUVAL (<i>Atemnora</i>)	87	<i>xanthospila</i> PLÖTZ (<i>Mylantria</i>) ...	118

Sorti de presse le 15 mars 1963.
