

PLANCHE I

EXPLICATION DE LA PLANCHE I.

FIG. 1. — Mutsora. 26.VIII.1955.

Camp de base. Laboratoires, alt. 1.200 m.

Photo: P. JOLIVET.

(Coll. Inst. Parcs Nat. Congo Belge.)

FIG. 2. — Environs de Mutsora 26.VIII.1955.

Rivière Talya, alt. 1.200 m. Sur *Rumex maderensis* LOWE au bord de la rivière, *Galerucella funesta flavicollis* LABOISSIÈRE, non infestés par des Eugrégarines.

Photo: P. JOLIVET.

(Coll. Inst. Parcs Nat. Congo Belge.)

FIG. 3. — Ishango. 20.V.1955.

Rive droite de la rivière Semliki (déversoir), alt. 925 m. *Euphorbia calycina* N. E. BR.

Photo: P. JOLIVET.

(Coll. Inst. Parcs Nat. Congo Belge.)

FIG. 4. — Ishango. 20.V.1955.

Même localité. Au premier plan *Euphorbia calycina* N. E. BR.

Photo: P. JOLIVET.

(Coll. Inst. Parcs Nat. Congo Belge.)

FIG. 5. — Ishango. 20.V.1955.

Falaise de la rivière Semliki près de son embouchure, alt. 925 m. Euphorbes. Biotope à Ténébrionides et Monommides infestés par *Euspora fallax* et *Actinocephalus grassei*, et à *Enyalipsis*, etc.

Photo: P. JOLIVET.

(Coll. Inst. Parcs Nat. Congo Belge.)

FIG. 6. — Ishango. 20.IX.1955.

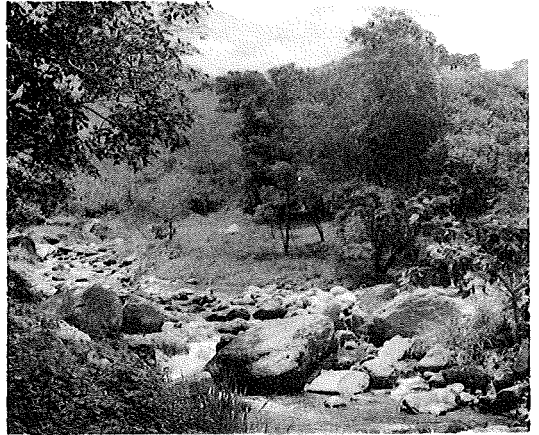
Savane à Euphorbes (*E. calycina* N. E. BR.). Rive gauche de la rivière Semliki. Recherche de Coléoptères et d'Orthoptères.

Photo: P. JOLIVET.

(Coll. Inst. Parcs Nat. Congo Belge.)



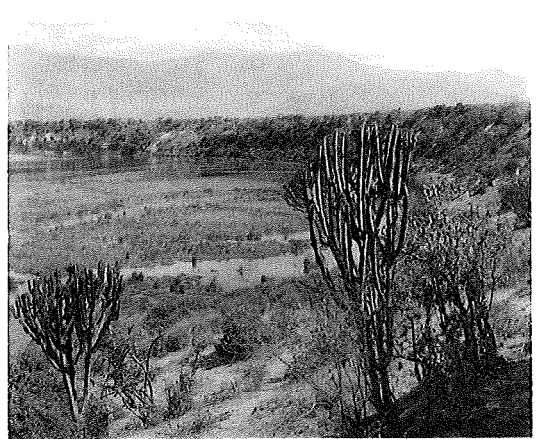
1. Camp de Mutsora. Laboratoires



2. Rivière Talya, près de Mutsora



3. Ishango. La rivière Semliki



4. Ishango. *Euphorbia calycina* N. E. BR.



5. Ishango. Falaise



6. Ishango. Euphorbes malades

PLANCHE II

EXPLICATION DE LA PLANCHE II.

FIG. 1. — Ishango. 6.IX.1955.

Euphorbia Dawei N. E. BR. Falaise au déversoir de la Semliki. Rive droite.

Photo: P. JOLIVET.

(Coll. Inst. Parcs Nat. Congo Belge.)

FIG. 2. — Kiavinyonge. 7.X.1955.

Grève de Kiavinyonge au lac Édouard, alt. 915 m. Oiseaux. Sous les détritits, *Gonocephalum* sp. infestés par *Stylocephalus phalloïdes*.

Photo: P. JOLIVET.

(Coll. Inst. Parcs Nat. Congo Belge.)

FIG. 3. — Environs d'Ishango. 5.X.1955.

Piste de la Semliki.

Photo: P. JOLIVET.

(Coll. Inst. Parcs Nat. Congo Belge.)

FIG. 4. — Kasindi. 22.IX.1955.

Savane à *Acacia hebecladoides* HARMS, alt. 950 m.

Photo: P. JOLIVET.

(Coll. Inst. Parcs Nat. Congo Belge.)

FIG. 5. — Kasindi. 22.IX.1955.

Autre aspect de la savane à épineux et à Euphorbes.

Photo: P. JOLIVET.

(Coll. Inst. Parcs Nat. Congo Belge.)

FIG. 6. — Semliki. 30.VIII.1955.

Forêt-galerie de la rivière Semliki, près de la route Mutsora-Beni. Biotope à Ténébrionides (*Taraxides punctatus* infesté par *Campanacephalus villiersi*).

Photo: P. JOLIVET.

(Coll. Inst. Parcs Nat. Congo Belge.)



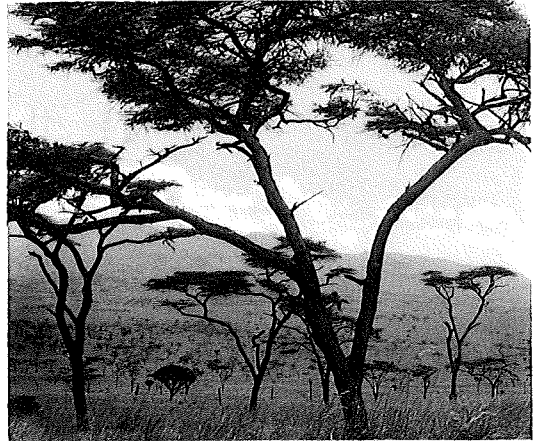
1. Ishango, *Euphorbia Dawei* N. E. BR.



2. Grève de Kiavinyonge



3. La rivière Semliki



4. Kasindi, Savane à *Acacia hebecladoides*
HARMS.



5. Kasindi, Savane



6. Galerie forestière de la rivière Semliki

PLANCHE III

EXPLICATION DE LA PLANCHE III.

FIG. 1. — Lubilia. 30.IX.1955.

Rivière Lubilia. Alt. 930 m. Frontière de l'Uganda. Euphorbes et Oliviers (*Olea chrysophylla* LAM.).

Photo: P. JOLIVET.

(Coll. Inst. Parcs Nat. Congo Belge.)

FIG. 2. — Kasindi-Port. 22.IX.1955.

Ravin de Kahiti près des monts Bukuku (piste), alt. 1.025 m. *Euphorbia calycina* N. E. BR., *E. Dawei* N. E. BR., Oliviers (*Olea chrysophylla* LAM.).

Photo: P. JOLIVET.

(Coll. Inst. Parcs Nat. Congo Belge.)

FIG. 3. — Ruwenzori. 26.I.1955.

Forêt de Bambous, au-dessus de Kalonge, alt. 2.080 m. *Xenarthracella sylvatica* (Col. *Galerucidae*), hôte de *Gregarina munieri*, très abondant aux environs.

Photo: P. JOLIVET

(Coll. Inst. Parcs Nat. Congo Belge.)

FIG. 4. — Ruwenzori. 8.II 1955.

Kyandolire. Camp des gardes, alt. 1.700 m. Fougères et Lobélies.

Photo: P. JOLIVET.

(Coll. Inst. Parcs Nat. Congo Belge.)

FIG. 5. — Ruwenzori. 24.I.1955.

Kyondo, alt. 4.210 m. Forêt de Sénéçons, Lobélies, Immortelles et Alchemilles.

Photo: P. JOLIVET.

(Coll. Inst. Parcs Nat. Congo Belge.)

FIG. 6. — [Oysha.] 17.XI.1955.

Oysha, ex. P.N.A., alt. 1.000 m, village pygmée abandonné. Biotope à Galéruces fortement infestés (sur Cucurbitacées) et à Alticides divers. Forêt ombrophile à *Tefflus gracilentus* (Carabique), hôte de *Actinocephalus teffli*.

Photo: P. JOLIVET

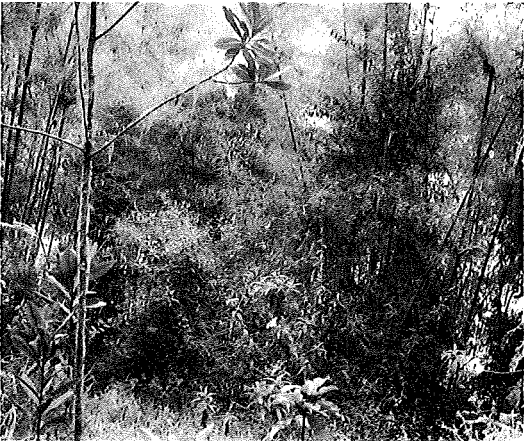
(Coll. Inst. Parcs Nat. Congo Belge.)



1. La rivière Lubilia



2. Kahindi, près de Kasindi-port



3. Ruwenzori. Région de Kalonge



4. Ruwenzori. Kyandolire



5. Ruwenzori, Kyondo



6. Oysha. Village pygmée abandonné

PLANCHE IV

EXPLICATION DE LA PLANCHE IV.

FIG. 1. — Sambuku. 22.II.1955.

Piste Sambuku près Kisiki, route Beni-Irumu, ex. P.N.A., alt. 850 m. Village pygmée abandonné. Biotope à Alticides, Galéruces, Cassides infestés par *Gregarina munieri* et *G. crenata*.

Photo: P. JOLIVET.

(Coll. Inst. Parcs Nat. Congo Belge.)

FIG. 2. — Watalinga. 14.III.1955.

Piste des Watalinga, près de la rivière Djuma. Forêt ombrophile tropicale. Pauvreté extrême de l'infestation des insectes en Grégarines. (Une exception : *Systolocranius* sp. infesté par *Ancyrophora tuzetae*.)

Photo: P. JOLIVET

(Coll. Inst. Parcs Nat. Congo Belge.)

FIG. 3. — Tshiaberimu. 21.IV.1955.

Laboratoire de campagne. Camp de Kirungu, alt. 2.720 m. Cultures. Limite du Parc National Albert (Bambous).

Photo: P. JOLIVET.

(Coll. Inst. Parcs Nat. Congo Belge.)

FIG. 4. — Tshiaberimu. 14.IV.1955.

Camp de Kirungu, alt. 2.720 m. Friches, cultures. Au loin forêt de Bambous. Biotope riche en Chrysomélides infestés.

Photo: P. JOLIVET

(Coll. Inst. Parcs Nat. Congo Belge.)

FIG. 5. — Tshiaberimu. 19.IV.1955.

Environs de Kirungu. Cultures et Friches. Bambous.

Photo: P. JOLIVET.

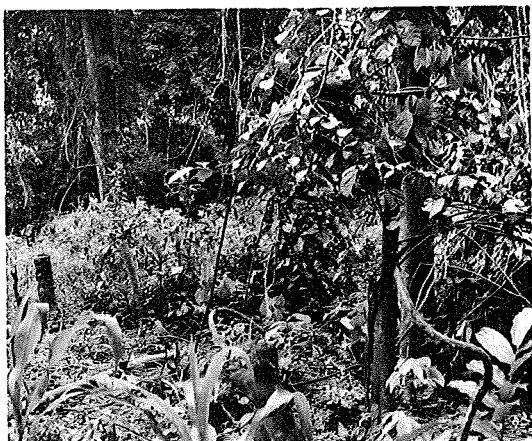
(Coll. Inst. Parcs Nat. Congo Belge.)

FIG. 6. — Tshiaberimu. 23.IV.1955.

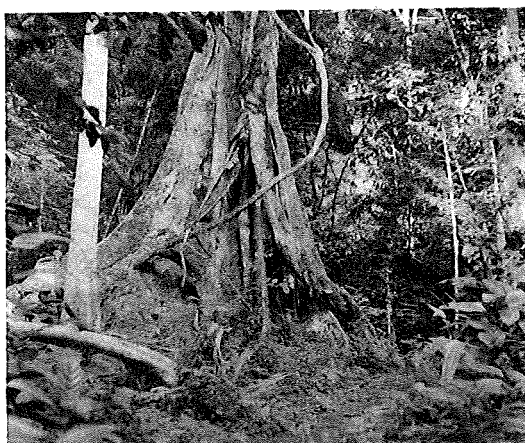
Piste vers Kirungu, alt. env. 2.600 m. Cultures, fougères, bruyères arborescentes. Insectes : *Meloe* et *Mylabris* négatifs en Eugrégarines, Chrysomélides infestés par *Gregarina munieri* et *G. crenata*.

Photo: P. JOLIVET.

(Coll. Inst. Parcs Nat. Congo Belge.)



1. Piste de la Sambuku, près de Kisiki



2. Piste des Watalinga



3. Laboratoire de campagne



4. Kirungu (Tshiaberimu)



5. Environs de Kirungu



6. Piste vers Kirungu

PLANCHE V

EXPLICATION DE LA PLANCHE V.

FIG. 1. — Tshiaberimu. 15.IV.1955.

Talya. Vallée et Rivière. Usnées. Région à cultures à la limite du Parc National Albert.

Photo: P. JOLIVET.

(Coll. Inst. Parcs Nat. Congo Belge.)

FIG. 2. — Région du Tshiaberimu. 23.IV.1955.

Mbolu-Musayaki. Marais près du gîte de Mbolu, alt. 2.150 m. Biotope riche en Alticidés et Galérucoïdes infestés par *Gregarina muniteri* et *G. crenata*.

Photo: P. JOLIVET.

(Coll. Inst. Parcs Nat. Congo Belge.)

FIG. 3. — Environs de Kilia. 18.V.1955.

Savane alt. 1.100 m. Limite du Parc National Albert.

Photo: P. JOLIVET.

(Coll. Inst. Parcs Nat. Congo Belge.)

FIG. 4. — Mont Hoyo. 13.VIII.1955.

Environs du Camp Ruscart, alt. 1.200 m. Forêt clairsemée, éclaircie par des coupes. Cultures et friches.

Photo: P. JOLIVET

(Coll. Inst. Parcs Nat. Congo Belge.)

FIG. 5. — Mont Hoyo. 18.VIII.1955.

Forêt ombrophile tropicale. Environs d'Atshokabi (grotte), alt. 1.135 m.

Photo: P. JOLIVET.

(Coll. Inst. Parcs Nat. Congo Belge.)

FIG. 6. — Mont Hoyo. 13.VIII.1955.

Portail d'entrée de la grotte Yolohafiri, alt. 1.030 m. Grotte riche en guano, hébergeant de nombreux Gryllidés et des Blattes troglodites. Les Gryllidés sont infestés par des Grégariens (*Gregarina oviceps*, *Leidyana gryllorum*).

Photo: P. JOLIVET.

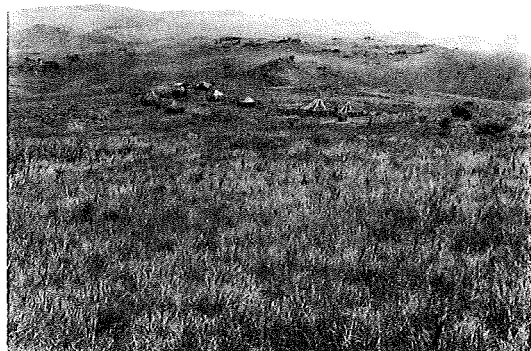
(Coll. Inst. Parcs Nat. Congo Belge.)



1. Tshiaberimu. Vallée de la rivière Talya



2. Mbolu-Musavaki. Marais



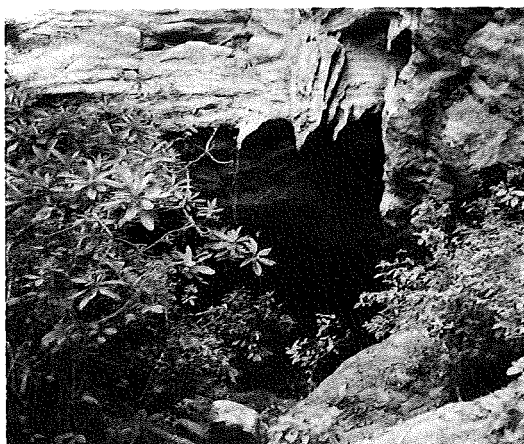
3. Kilia. La savane



4. Environs du mont Hoyo



5. Environs d'Atshokabi



6. Entrée de la grotte Yolohafiri