

rive dr. du Butahu, près de Kalonge, alt. 2.000 m, nombreux exemplaires (IX.1952); ruisseau Karambura, affl. rive dr. du Katauleke, près de Kalonge, alt. 2.060 m, nombreux exemplaires (I.1953); vallée de la Nyamwamba, alt. 2.010 m, près de Kalonge, nombreux exemplaires (II.1953).

Cet *Arthromelus* a été découvert par les RR. PP. Assomptionnistes dans la forêt ombrophile avec Bambous du mont Kikura et dans celle de Mukasabu, cette dernière en Uganda. Plus récemment le R. P. CELIS l'a retrouvée sur le mont Vukarai, dans l'extrême Sud de la chaîne. Ainsi il apparaît qu'elle est largement distribuée dans les forêts ombrophiles de toute la chaîne du Ruwenzori.

L'*A. massauxi* JEANNEL (1955, l. c., Zool., 37, p. 33), découvert en même temps que le *collardi* sur le mont Kikura, n'a pas encore été repris dans le Parc National Albert, où il doit exister. C'est une espèce de même lignée que le *celisi* JEANNEL, de la Dorsale de Lubero.

#### Subfam. BRYAXITAE JEANNEL.

#### Trib. Tanypleurini JEANNEL.

#### 25. — Gen. **AUCHENOTROPIS** RAFFRAY.

*Auchenotropis* RAFFRAY, 1913, Voy. ALLUAUD et JEANNEL en Afr. Or., Pselaph., p. 49; type : *dentimana* RAFFRAY. — JEANNEL, 1953, Ann. Mus. R. Congo Belge, sér. in-8°, Zool., 20, p. 144. — 1954, l. c., Zool., 33, p. 89.

#### 1. — **Auchenotropis gracilis** n. sp.

(Fig. 78 et 79.)

Type : Mukandwe (Inst. Parcs Nat. Congo Belge).

Long. 1 mm. Ailé. Grêle, l'arrière-corps peu renflé. Testacé rougeâtre, la pubescence rare, les téguments sans ponctuation. Tête transverse, discoïde et aplatie, le front un peu excavé; yeux petits, bien plus courts que les tempes. Pronotum aussi long que large, un peu moins large que la tête et peu rétréci à la base. Élytres peu renflés, à épaules saillantes et côtés peu arqués.

Mâle. Antennes rectilignes, non distorses, les articles 3 à 8 globuleux, les articles 9 et 10 épais et transverses, un peu asymétriques mais non désaxés, l'article 11 plus épais que le 10, presque deux fois aussi long que large. Fémurs antérieurs (fig. 78) avec un pli transverse au tiers proximal de sa face inférieure; tibias antérieurs très grêles à la base, peu renflés dans leur partie moyenne, mais avec une encoche précédée par un denticule vers le milieu de la face interne.

Femelle. Fémurs et tibias simples. Antennes à articles 9 pas plus gros que le 8.

Édéage (fig. 79) épais et court, les styles peu saillants, le droit terminé en bourrelet arrondi, le gauche avec une soie. Deux grandes pièces copulatrices parfaitement symétriques, incurvées et formant une sorte de lyre, chacune avec un tubercule sur le bord interne.

Par ses caractères sexuels, cette espèce se rapproche certainement du *dentimana* RAFFRAY du littoral de l'océan Indien du Sud de Mombasa.

[Riv. Mukandwe, affl. de la Talya, alt. 1.120 m, 3 exemplaires (VII.1952)]; Mutsora, alt. 1.150 m, 1 exemplaire (IX.1952); riv. Ngokoi, affl. g. de la Talya, alt. 1.200 m, 1 exemplaire (IX.1952).

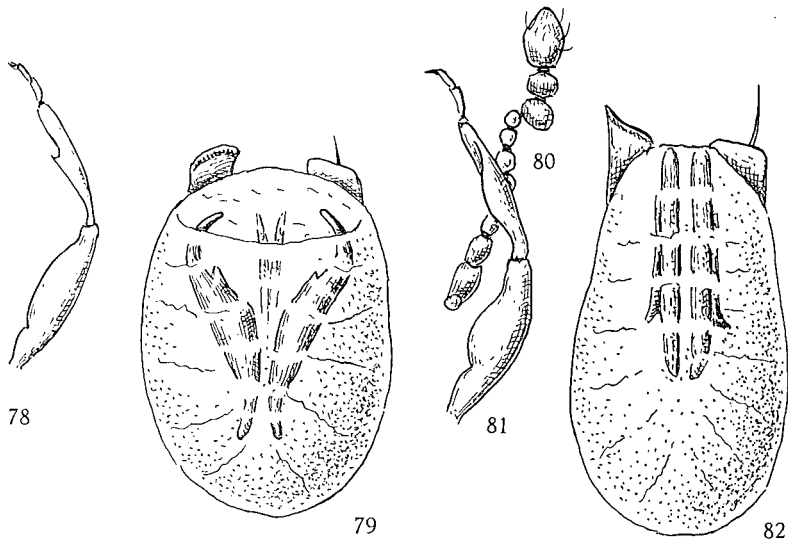


FIG. 78-82. — Gen. *Auchenotropis* RAFFRAY.

FIG. 78 : Patte antérieure droite de l'*A. gracilis* n. sp., mâle, de la riv. Mukandwe. —

FIG. 79 : Édéage, face dorsale,  $\times 185$ . — FIG. 80 : Antenne droite de l'*A. ruwenzorica* n. sp., mâle, de Kalasabango. — FIG. 81 : Patte antérieure droite d'un mâle. —

FIG. 82 : Édéage, face dorsale,  $\times 160$ .

## 2. — *Auchenotropis ruwenzorica* n. sp.

(Fig. 80-82.)

Type : Kalasabango (Inst. Parcs Nat. Congo Belge).

Long. 1,1 mm. Ailé. Plus robuste que le précédent, testacé rougeâtre plus foncé, la pubescence plus fournie; téguments lisses, sans ponctuation. Tête transverse, le front peu excavé, toute la partie antérieure du front pubescente. Yeux du mâle presque aussi longs que les tempes: ceux de la femelle plus courts. Pronotum aussi long que large, peu rétréci à la base. Élytres renflés.

Mâle. Yeux plus grands. Antennes fortement distorses, l'article 9 très désaxé. Articles du funicule globuleux, les 4 à 6 plus épais que les autres; articles 9 et 10 très gros et transverses (fig. 80). Pattes très robustes, les fémurs antérieurs renflés, avec une plicature transverse au tiers proximal de la face inférieure; tibias antérieurs renflés dans leur partie médiane, avec une carène interne qui s'enroule sur la face supérieure de la partie distale (fig. 81).

Édéage (fig. 82) très allongé, comme celui du *pubescens* et avec la même disposition des styles que chez celui-ci et le *distorta*. Mais l'armature copulatrice du sac interne est très différente; au lieu d'une ou deux pièces ramifiées, buissonnantes et asymétriques, il existe chez *ruwenzorica* deux pièces en bâtonnets rectilignes et parfaitement symétriques.

Malgré la différence de forme des pièces copulatrices, cet *Auchenotropis* appartient au groupe du *pubescens*.

Kalasabango, lieu dit près de la riv. Nzibule, alt. 1.100 m, sur la piste de Mwenda à Katuka, 7 exemplaires (XI.1952).

### 3. — *Auchenotropis distorta* JEANNEL.

1953, Ann. Mus. R. Congo Belge, sér. in-8°, Zool., 20, p. 147; type : mont Hoyo.

Kalasabango, lieu dit près de la riv. Nzilube, alt. 1.100 m, sur la piste de Mwenda à Katuka, une dizaine d'exemplaires (XI.1952).

Bien différent du *ruwenzorica* par la forme des antennes du mâle et par la structure des tibias antérieurs. L'*A. distorta* n'est sans doute qu'une sous-espèce du *pubescens* et est connue de la forêt de transition du mont Hoyo, dans l'Ituri et, d'autre part, de la forêt équatoriale de Mutakato, à l'Ouest du Kahuzi, dans le Kivu.

## Trib. Proterini JEANNEL.

### 26. — Gen. *ECTOPARYPHODES* JEANNEL.

*Ectoparytodes* JEANNEL, 1952, Ann. Mus. R. Congo Belge, sér. in-8°, Zool., 11, p. 168; type : *incisifrons* JEANNEL. — 1953, l. c., Zool., 20, p. 130.

### 1. — *Ectoparyphodes leleupi* JEANNEL.

1953, l. c., Zool., 20, p. 131; type : forêt de Bitale.

Mutsora, alt. 1.150 m, 3 exemplaires (IX.1952); Kyandolire, lieu dit Camp des Gardes, alt. 1.700 m, une vingtaine d'exemplaires (X.1952).

Connu de la forêt de Bitale, forêt de transition au Nord-Ouest du Kahuzi.

2. — **Ectoparyphodes curticolis** JEANNEL.

1953, l. c., Zool., 20, p. 134; type : mont Hoyo.

Mutsora, alt. 1.150 m, 1 exemplaire (IX.1952); riv. Ngokoi, affl. g. de la Talya, près de Mutsora, alt. 1.200 m, 6 exemplaires (IX.1952).

3. — **Ectoparyphodes sparcepunctatus** JEANNEL.

1956, Ann. Mus. R. Congo Belge, sér. in-8°, Zool., 43, p. 52; type : forêt de l'Epulu.

Mutsora, alt. 1.150 m, 4 exemplaires (IX.1952); [riv. Mukandwe, alt. 1.120 m, 1 exemplaire (VII.1952)].

Espèce connue de la forêt équatoriale de l'Epulu, dans l'Ituri.

27. — Gen. **GONIOMELLUS** JEANNEL.

*Goniomellus* JEANNEL, 1950, Ann. Mus. R. Congo Belge, sér. in-8°, Zool., 2, p. 52; type : *vrijdaghi* JEANNEL. — 1953, l. c., Zool., 20, p. 136.

1. — **Goniomellus bitalensis** JEANNEL.

1953, l. c., Zool., 20, p. 137; type : forêt de Bitale.

Mutsora, alt. 1.150 m, 2 exemplaires (IX.1952); Kalasabango, lieu dit près de la riv. Nzibule, alt. 1.100 m, 4 exemplaires (XI.1952); Kyandolire, lieu dit Camp des Gardes, alt. 1.700 m, 5 exemplaires (X.1952).

Connu de la forêt de Bitale, forêt de transition au Nord-Ouest du Kahuzi.

2. — **Goniomellus iturianus** JEANNEL.

1953, l. c., Zool., 20, p. 138; type : mont Hoyo.

Kalasabango, lieu dit près de la riv. Nzilube, alt. 1.100 m, une cinquantaine d'exemplaires (XI.1952).

Espèce décrite de la forêt du mont Hoyo, alt. 1.200 m, dans l'Ituri. Elle est aussi connue de la grande forêt équatoriale de l'Epulu.

Trib. **Bryaxini** RAFFRAY.28. — Gen. **XIPHOBYTHUS** JEANNEL.

*Xyphobythus* JEANNEL, 1951, Publ. cult., n° 9, Lisboa, p. 59; type : *machadoi* JEANNEL.

1. — **Xiphobythus leleupi** JEANNEL.

1953, Ann. Mus. R. Congo Belge, sér. in-8°, Zool., 20, p. 158; type : forêt de Bitale.

[Kahekavitiri, affl. dr. du Mukandwe, alt. 1.200 m, 2 exemplaires (XI.1952).]

Espèce répandue le long de la Dorsale Congolaise, surtout dans les forêts de transition.

29. — Gen. **TRISSEMUS** JEANNEL.

*Trissemus* JEANNEL, 1949, Mém. Mus., XXIX, p. 95; type : *antennatus* AUBÉ.  
— 1952, Ann. Mus. R. Congo Belge, sér. in-8°, Zool., 11, p. 187. — 1953, l. c., Zool., 20, p. 162.

1. — **Trissemus** (s. str.) **vittatus** JEANNEL.

1950, Ann. Mus. R. Congo Belge, sér. in-8°, Zool., 2, p. 94; type : Mambassa.

Mutsora, alt. 1.150 m, 3 exemplaires (IX.1952); ruisseau Katsambu, affl. du Butahu, près de Kalonge, alt. 2.000 m, nombreux exemplaires (II.1953); ruisseau Katsambura, affl. dr. du Katauleke, près de Kalonge, nombreux exemplaires (I.1953); vallée de la Nyamwamba, près de Kalonge, alt. 2.010 m, nombreux exemplaires (I.1953).

Espèce répandue dans la forêt ombrophile de la Dorsale, sur l'Itombwe et le Rugege, le Kahuzi, la Dorsale de Lubero et le Ruwenzori.

2. — **Trissemus (Trissemidius) ruwenzoricus** JEANNEL.

1955, Ann. Mus. R. Congo Belge, sér. in-8°, Zool., 37, p. 35; type : mont Kikura.

Kyandolire, lieu dit Camp des Gardes, alt. 1.700 m, 10 exemplaires (X.1952).

Espèce décrite du mont Kikura, à l'extrémité de la chaîne du Ruwenzori, où elle a été trouvée à 2.250 m, en forêt ombrophile avec Bambous, par le R. P. CELIS et ses collaborateurs.

3. — **Trissemus (Trissemidius) ugandanus** JEANNEL.

1955, Ann. Mus. R. Congo Belge, sér. in-8°, Zool., 37, p. 36; type : Semliki forest.

Mutsora, alt. 1.150 m, 8 exemplaires (IX.1952); Kalasabango, lieu dit près de la riv. Nzilube, route de Mwenda à Katuka, alt. 1.100 m, 1 exemplaire (XI.1952); riv. Ngokoi, affl. g. de la Talya, alt. 1.200 m, 4 exemplaires (IX.1952).

Espèce connue de la forêt de la vallée de la Semliki, à 1.000 m, sur les contreforts septentrionaux du Ruwenzori (D. S. FLETCHER).

Subfam. **PSELAPHITAE** sensu stricto.Trib. **Pselaphini** RAFFRAY.30. — Gen. **PSELAPHORITES** JEANNEL.

*Pselaphorites* JEANNEL, 1952, Ann. Mus. R. Congo Belge, sér. in-8°, Zool., 11, p. 260; type : *carinatus* JEANNEL. — 1953, l. c., 20, p. 277.

1. — **Pselaphorites dufaulti** JEANNEL.

1955, Ann. Mus. R. Congo Belge, sér. in-8°, Zool., 37, p. 38 (*Pselaphus*); type : mont Kikura.

Mahungu, alt. 3.280 m, 1 exemplaire dans le terreau des grandes Bruyères (X.1952).

Cette espèce a été décrite dans le genre *Pselaphus*, à cause de la forme de ses élytres sans carènes latérales ni dépression périscutellaire. Mais son édéage est tout à fait du type caractéristique des *Pselaphorites*. Aussi sera-t-elle introduite dans ce genre, comme forme à élytres non évolués.

Trib. **Machadoini** JEANNEL.31. — Gen. **MACHADOUS** JEANNEL.

*Machadous* JEANNEL, 1951, Publ. cult., n° 9, Lisboa, p. 105; type : *punctatus* JEANNEL. — 1953, Ann. Mus. R. Congo Belge, sér. in-8°, Zool., 20, p. 287.

1. — **Machadous globulicollis** JEANNEL.

1953, l. c., Zool., 20, p. 290; type : mont Hoyo.

Kyandolire, lieu dit Camp des Gardes, alt. 1.700 m, 1 exemplaire (X.1952).  
Décrit de la forêt du mont Hoyo, alt. 1.200 m.