



PLANCHE I.

[Faded text, likely a caption or description of the image above.]



[Faded text, likely a caption or description of the image above.]

[Faded text, likely a signature or author information.]

EXPLICATION DES FIGURES.

FIG. 1. — *Gorilla gorilla beringei* MATSCHIE ♂.

Gorille abattu le 16 mai 1938 près du village d'Alimbongo
(alt. 2.250 m.), à 30 km. au Sud de Lubero.

Photo : E. HUBERT (Coll. Inst. Parcs Nat. Congo Belge).

FIG. 2. — *Gorilla gorilla beringei* MATSCHIE ♂.

Même Gorille que sur la figure précédente, tel qu'il a été
trouvé abattu.

Photo : E. HUBERT (Coll. Inst. Parcs Nat. Congo Belge).



1. *Gorilla gorilla beringei* MATSCHIE ♂. Alimbongo (Alt. 2.250 m.).



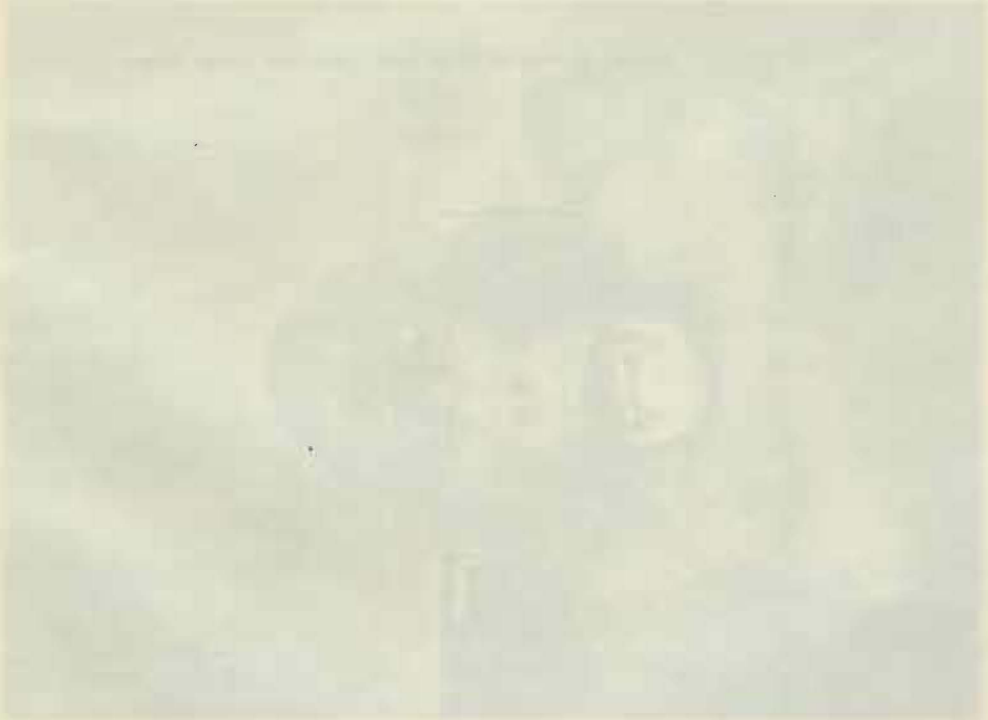
2. *Gorilla gorilla beringei* MATSCHIE ♂. Alimbongo (Alt. 2.250 m.).

Phototypie A. Dohmen, Bruxelles.



PLANCHE II.

Faint text, likely a description or legend for the illustration above, possibly mentioning architectural details or geographical features.



EXPLICATION DES FIGURES.

FIG. 1. — *Gorilla gorilla beringei* MATSCHIE ♂.

Tête du même spécimen que sur les photos de la planche précédente.

Remarquer la largeur des épaules, la poitrine dépourvue de poils, la largeur du nez, la lèvre supérieure légèrement échancrée au milieu.

Photo : E. HUBERT (Coll. Inst. Parcs Nat. Congo Belge).

FIG. 2. — *Gorilla gorilla beringei* MATSCHIE ♂.

Tête du même spécimen que sur la figure précédente et vue de profil, pour montrer la lèvre supérieure plus courte que l'inférieure, les arcades sourcilières en corniche au-dessus des yeux, la huppe (« chignon ») de poils plus longs sur l'arrière de la tête, ainsi que la forme et la petitesse de l'oreille.

Photo : E. HUBERT (Coll. Inst. Parcs Nat. Congo Belge).



2. *Gorilla gorilla beringei* MATSCHIE ♂. Alimbongo (Alt. 2.250 m.).



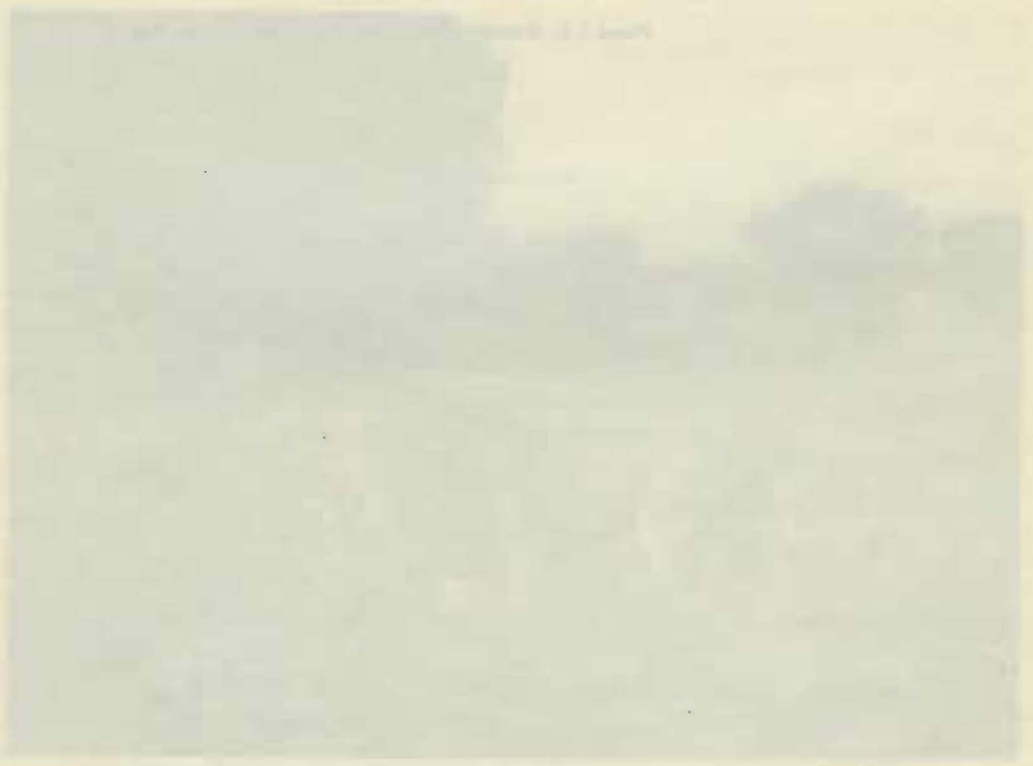
1. *Gorilla gorilla beringei* MATSCHIE ♂. Alimbongo. (Alt. 2.250 m.).



PLANCHE III.

Illustration of the interior of a building, showing a large hall or room with a high ceiling and a central structure.

View of the interior of the building, showing the central structure and the surrounding walls.



View of the exterior of the building, showing the facade and the surrounding landscape.

EXPLICATION DES FIGURES

FIG. 1. — *Leo leo massaicus* (NEUMANN) ♂.

Lion à crinière foncée, photographié à Bitshumbi, plaine du lac Edouard (alt. 925-950 m.); avril 1939.

Photo : E. HUBERT (Coll. Inst. Parcs Nat. Congo Belge).

FIG. 2. — *Leo leo massaicus* (NEUMANN) ♂.

Même spécimen que sur la figure précédente, photographié le même jour et au même endroit.

Remarquer le port de la tête et de la queue.

Photo : E. HUBERT (Coll. Inst. Parcs Nat. Congo Belge).



1. *Leo leo massaicus* (NEUMANN) ♂. Bitshumbi, plaine du lac Edouard.
(Alt. 925-950 m.).



2. *Leo leo massaicus* (NEUMANN) ♂. Bitshumbi, plaine du lac Edouard.
(Alt. 925-950 m.).

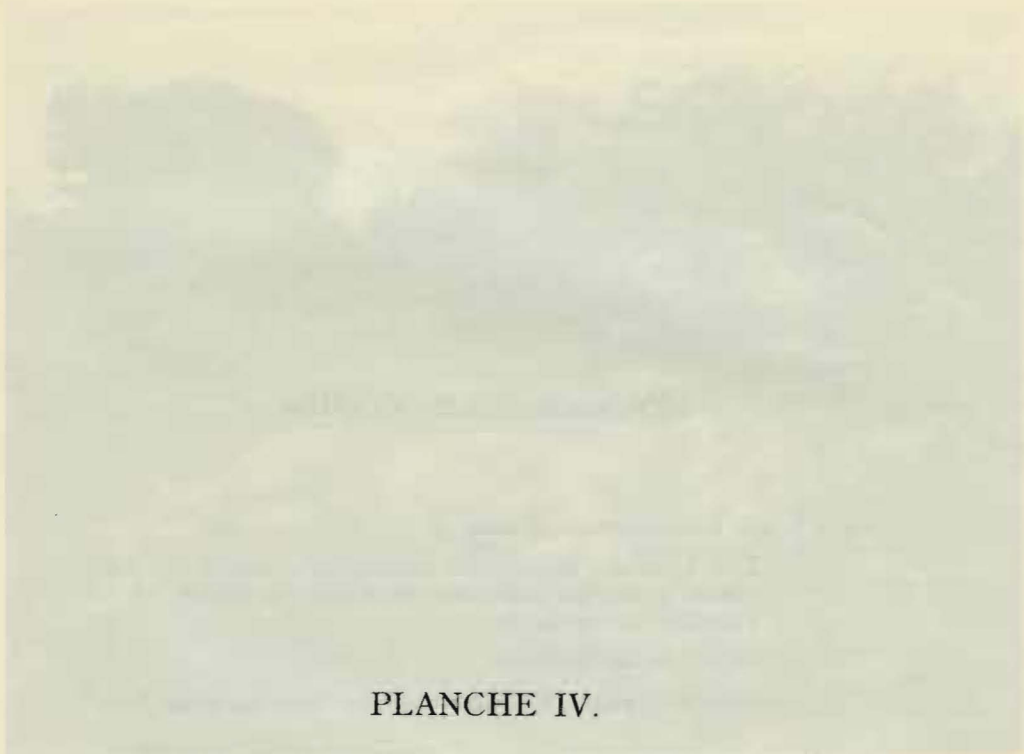


PLANCHE IV.



EXPLICATION DES FIGURES.

FIG. 1. — *Leo leo massaicus* (NEUMANN) ♂.

Lion à crinière courte et de couleur fauve, abattu le 7 mars 1938 à 5 km. au Sud-Ouest de Bitshumbi, plaine du lac Edouard (alt. 925-950 m.).

(N° 296 de la collection.)

Photo : E. HUBERT (Coll. Inst. Parcs Nat. Congo Belge).

FIG. 2. — *Leo leo massaicus* (NEUMANN) ♂.

Lion à crinière foncée, abattu le 11 février 1938, à 4 km. au Nord-Ouest du camp de la Rwindi (alt. 1.000 m.).

(N° 264 de la collection.)

Photo : E. HUBERT (Coll. Inst. Parcs Nat. Congo Belge).



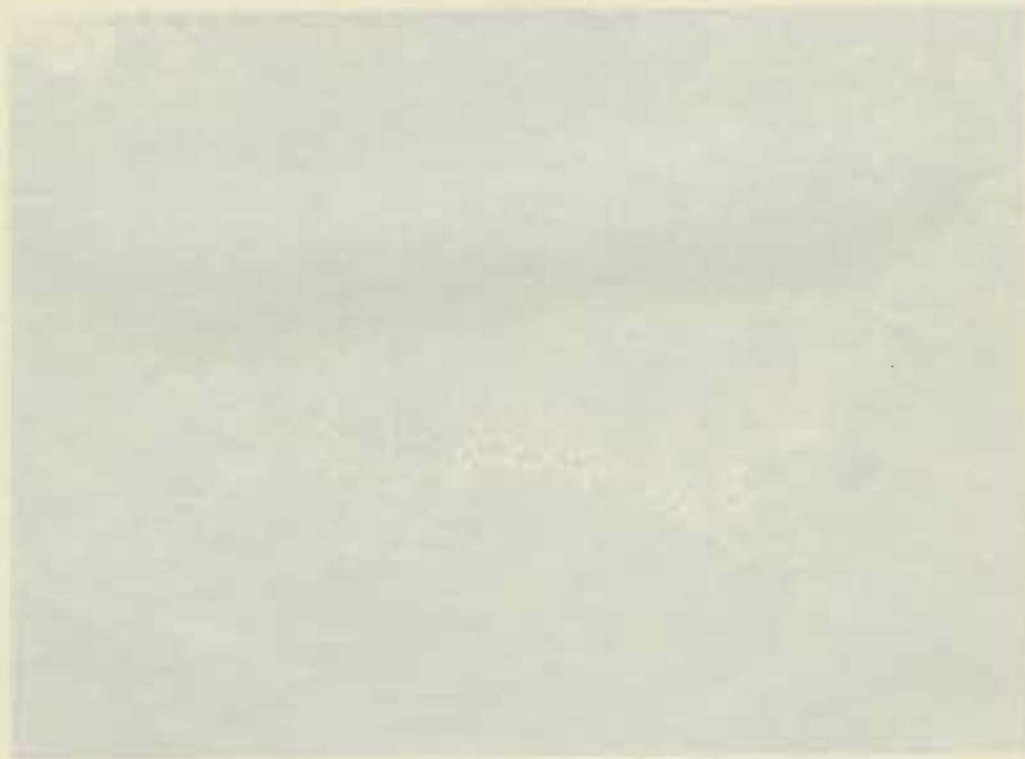
1. *Leo leo massaicus* (NEUMANN) ♂. Bitshumbi, plaine du lac Edouard. (Alt. 925-950 m.).



2. *Leo leo massaicus* (NEUMANN) ♂. Rwindi. (Alt. 1.000 m.).



PLANCHE V.



EXPLICATION DES FIGURES.

FIG. 1. — *Leo leo massaicus* (NEUMANN) ♂ et ♀.

Couple de Lions à Bitshumbi, plaine du lac Édouard
(alt. 925-950 m.); avril 1939.

Remarquer la hauteur du garrot.

Photo : E. HUBERT (Coll. Inst. Parcs Nat. Congo Belge).

FIG. 2. — *Panthera pardus* (LINNÉ) ♂.

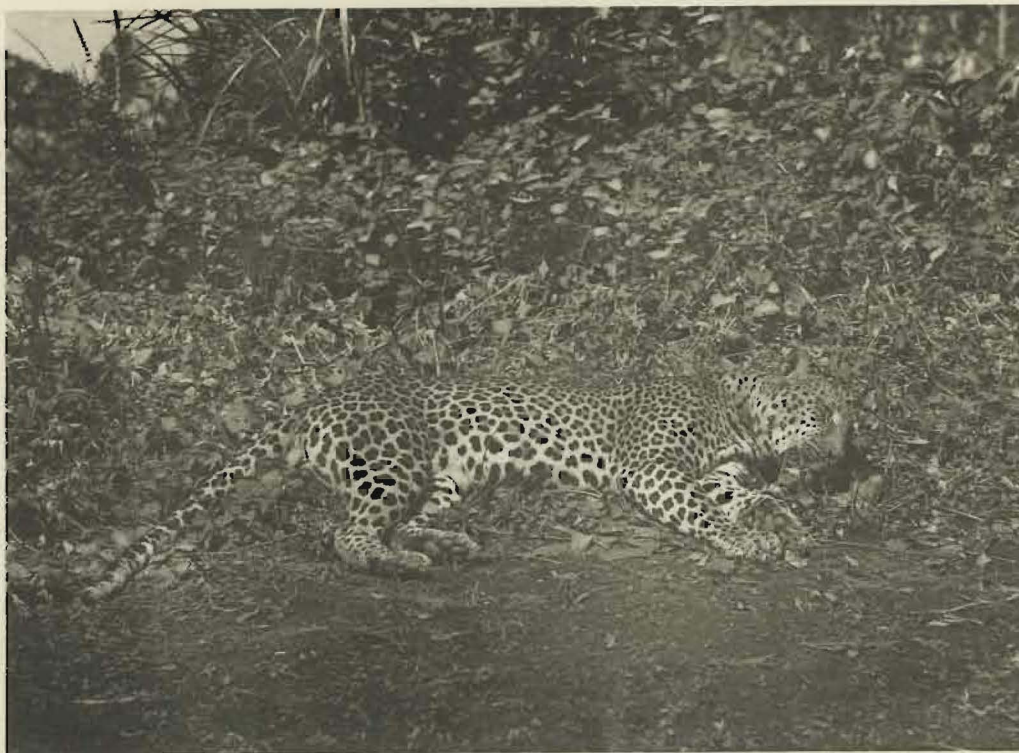
Léopard pris au piège et abattu à Kibati (alt. 1.900 m) le
23 mars 1938.

(N° 463 de la collection.)

Photo : E. HUBERT (Coll. Inst. Parcs Nat. Congo Belge).



1. *Leo leo massaicus* (NEUMANN) ♂ et ♀. Bitshumbi, plaine du lac Edouard. (Alt. 925-950 m.).



2. *Panthera pardus* (LINNÉ) ♂. Kibati. (Alt. 1.900 m.).



PLANCHE VI.



EXPLICATION DES FIGURES.

FIG. 1. — *Leptailurus serval* (SCHREBER) ♀ juv.

Jeune Serval capturé à Kakitumba (Ruanda) en 1937, apprivoisé et ayant vécu ensuite à Rutshuru en 1938.

Photo : J.-P. HARROY (Coll. Inst. Pares Nat. Congo Belge).

FIG. 2. — *Crocuta thomasi* CABRERA.

Hyène tachetée.

Bitshumbi, plaine du lac Édouard (alt. 925-950 m.); janvier 1939.

Photo : E. HUBERT (Coll. Inst. Pares Nat. Congo Belge).



1. *Leptailurus serval* (SCHREBER) ♀ juv. Kakitumba (Ruanda).



2. *Crocota thomasi* CABRERA. Bitshumbi, plaine du lac Edouard. (Alt. 925-950 m.).

Phototypie A. Dohmen, Bruxelles.



PLANCHE VII.



EXPLICATION DES FIGURES.

FIG. 1. — *Lycan pictus lupinus* THOMAS.

Lycaons vus fin 1938 au Nord de Nyamushengero, plaine du lac Édouard (alt. 925 m.).

Les grandes taches claires formant une espèce de bandeau frontal et les grandes oreilles sont bien nettes sur cette image.

Photo : E. HUBERT (Coll. Inst. Parcs Nat. Congo Belge).

FIG. 2. — *Lycan pictus lupinus* THOMAS.

Même bande de Lycaons que sur la figure précédente, photographiée à la même époque et au même endroit.

Remarquer le « pas de loup » du spécimen de l'avant-plan.

Photo : E. HUBERT (Coll. Inst. Parcs Nat. Congo Belge).



1. *Lycaon pictus lupinus* THOMAS. Nyamushengero, plaine du lac Edouard. (Alt. 925 m.).



2. *Lycaon pictus lupinus* THOMAS. Nyamushengero, plaine du lac Edouard. (Alt. 925 m.).



PLANCHE VIII.



EXPLICATION DES FIGURES.

FIG. 1. — *Thos adustus bweha* HELLER ♂.

Chacal pris au piège à Rutshuru le 24 février 1938 et photographié après abattage.

(N° 317 de la collection.)

Photo : S. FRECHKOP (Coll. Inst. Parcs Nat. Congo Belge).

FIG. 2. — *Dendrohyrax arboreus adolfi-friederici* BRAUER.

Daman des laves du Kivu.

Nyarusambo (alt. 2.000 m.); juin 1934.

Photo : G. F. DE WITTE (Coll. Inst. Parcs Nat. Congo Belge).



1. *Thos adustus bweha* HELLER ♂. Rutshuru. (Alt. 1250 m.).



2. *Dendrohyrax arboreus adolfi-friederici* BRAUER. Nyarusambo. (Alt. 2.000 m.).

PLANCHE VIII. (Continued from page 1000)

Fig. 1. (Continued from page 1000)

Fig. 2. (Continued from page 1000)

Fig. 3. (Continued from page 1000)

Fig. 4. (Continued from page 1000)

Fig. 5. (Continued from page 1000)

Fig. 6. (Continued from page 1000)

Fig. 7. (Continued from page 1000)

Fig. 8. (Continued from page 1000)

Fig. 9. (Continued from page 1000)

Fig. 10. (Continued from page 1000)

PLANCHE IX.

Fig. 1. (Continued from page 1000)

Fig. 2. (Continued from page 1000)

Fig. 3. (Continued from page 1000)

Fig. 4. (Continued from page 1000)

Fig. 5. (Continued from page 1000)

Fig. 6. (Continued from page 1000)

Fig. 7. (Continued from page 1000)

Fig. 8. (Continued from page 1000)

Fig. 9. (Continued from page 1000)

Fig. 10. (Continued from page 1000)

EXPLICATION DES FIGURES.

FIG. 1. — *Loxodonta africana* (BLUMENBACH).

Petit groupe d'Eléphants passant près de Kibu, plaine du lac Edouard (alt. 925 m.), en janvier 1938.

Remarquer que les individus marchent l'un derrière l'autre et que leur allure est l'*amble*.

Photo : E. HUBERT (Coll. Inst. Parcs Nat. Congo Belge).

FIG. 2. — *Loxodonta africana* (BLUMENBACH).

Troupeau d'Eléphants près de Kibu, plaine du lac Edouard (alt. 925 m.); janvier 1938.

Photo : E. HUBERT (Coll. Inst. Parcs Nat. Congo Belge).



1. *Loxodonta africana* (BLUMENBACH). Kibu, plaine du lac Edouard. (Alt. 925 m.).



2. *Loxodonta africana* (BLUMENBACH). Kibu, plaine du lac Edouard. (Alt. 925 m.).



PLANCHE X.



EXPLICATION DES FIGURES.

FIG. 1. — *Loxodonta africana* (BLUMENBACH).

Eléphant broutant.

Nyamushengero, plaine du lac Edouard (alt. 925 m.); juillet 1938.

Photo : E. HUBERT (Coll. Inst. Parcs Nat. Congo Belge).

FIG. 2. — *Loxodonta africana* (BLUMENBACH).

Eléphant cueillant des fruits de figuier sauvage. Rivière Lula, plaine du lac Edouard (alt. 925-1.000 m.); mars 1939.

Photo : E. HUBERT (Coll. Inst. Parcs Nat. Congo Belge).



1. *Loxodonta africana* (BLUMENBACH). Nyamushengero (Alt. 925 m.).



2. *Loxodonta africana* (BLUMENBACH). Rivière Lula, plaine du lac Edouard.
(Alt. 925-1000 m.).



PLANCHE XI.



EXPLICATION DES FIGURES.

FIG. 1. — *Loxodonta africana* (BLUMENBACH).

Eléphants mâles à Kashwa (au Sud-Est de Bitshumbi), plaine du lac Édouard (alt. 950 m.); mai 1939.

Photo : E. HUBERT (Coll. Inst. Parcs Nat. Congo Belge).

FIG. 2. — *Loxodonta africana* (BLUMENBACH).

Eléphant en promenade près de Bugugu, plaine du lac Édouard (alt. 950 m.); juillet 1938.

Photo : E. HUBERT (Coll. Inst. Parcs Nat. Congo Belge).



1. *Loxodonta africana* (BLUMENBACH). ♂. Kashwa, plaine du lac Edouard.
(Alt. 950 m.).



2. *Loxodonta africana* (BLUMENBACH) ♂. Bugugu, plaine du lac Edouard.
(Alt. 950 m.).



PLANCHE XII.

Le tableau ci-dessus représente le paysage de la vallée de la Seine, vu de la ville de Paris, le 15 mai 1864.

Le tableau ci-dessous représente le même paysage, vu de la ville de Paris, le 15 mai 1864.



Le tableau ci-dessus représente le même paysage, vu de la ville de Paris, le 15 mai 1864.

EXPLICATION DES FIGURES.

FIG. 1. — *Loxodonta africana* (BLUMENBACH).

Eléphants au bord de la rivière Rutshuru, près de Bugugu,
plaine du lac Edouard (alt. 950 m.); décembre 1938.

Photo : E. HUBERT (Coll. Inst. Parcs Nat. Congo Belge).

FIG. 2. — *Loxodonta africana* (BLUMENBACH).

Eléphants sur un banc de sable de la rivière Rutshuru, près
de Nyamushengero, plaine du lac Edouard (alt. 925 m.);
janvier 1939.

Photo : E. HUBERT (Coll. Inst. Parcs Nat. Congo Belge).



1. *Loxodonta africana* (BLUMENBACH). Bugugu, rivière Rutshuru, plaine du lac Edouard.
(Alt. 950 m.).



2. *Loxodonta africana* (BLUMENBACH). Nyamushengero, rivière Rutshuru, plaine du lac Edouard.
(Alt. 925 m.).



PLANCHE XIII.



EXPLICATION DES FIGURES.

FIG. 1. — *Loxodonta africana* (BLUMENBACH).

Eléphant se baignant vers la soirée dans la rivière Rutshuru; plaine du lac Edouard (alt. 925 m.); août 1938.

En dépit de son cou très court, l'Eléphant peut tourner la tête de côté.

Photo : E. HUBERT (Coll. Inst. Parcs Nat. Congo Belge).

FIG. 2. — *Loxodonta africana* (BLUMENBACH).

Défenses d'un Eléphant mâle tué par un autre Eléphant mâle dans la plaine de la Rwindi en août 1937.

Ces défenses pèsent environ 50 kg. chacune.

Photo : E. HUBERT (Coll. Inst. Parcs Nat. Congo Belge).



1. *Loxodonta africana* (BLUMENBACH). Rivière Rutshuru, plaine du lac Edouard.
(Alt. 925 m.).



2. *Loxodonta africana* (BLUMENBACH). Défenses de mâle.



PLANCHE XIV.



Faint text at the bottom of the page, possibly a caption or a reference note.

EXPLICATION DES FIGURES.

FIG. 1. — *Loxodonta africana* (BLUMENBACH) ♂ et *Hippopotamus amphibius* LINNÉ.

Eléphant mâle près d'un groupe d'Hippopotames dormant sur la berge de la rivière Rutshuru, à Bugugu, plaine du lac Édouard (alt. 950 m.); janvier 1939.

Photo : E. HUBERT (Coll. Inst. Parcs Nat. Congo Belge).

FIG. 2. — *Hippopotamus amphibius* LINNÉ.

Groupe d'Hippopotames sur la berge de la rivière Rutshuru, à Bugugu, plaine du lac Édouard (alt. 950 m.); janvier 1939. Remarquer l'individu assis au centre du groupe.

Photo : E. HUBERT (Coll. Inst. Parcs Nat. Congo Belge).



1. *Loxodonta africana* (BLUMENBACH) et *Hippopotamus amphibius* LINNÉ.
Bugugu, rivière Rutshuru, plaine du lac Edouard. (Alt. 950 m.).



2. *Hippopotamus amphibius* LINNÉ. Bugugu, rivière Rutshuru, plaine du lac Edouard.
(Alt. 950 m.).

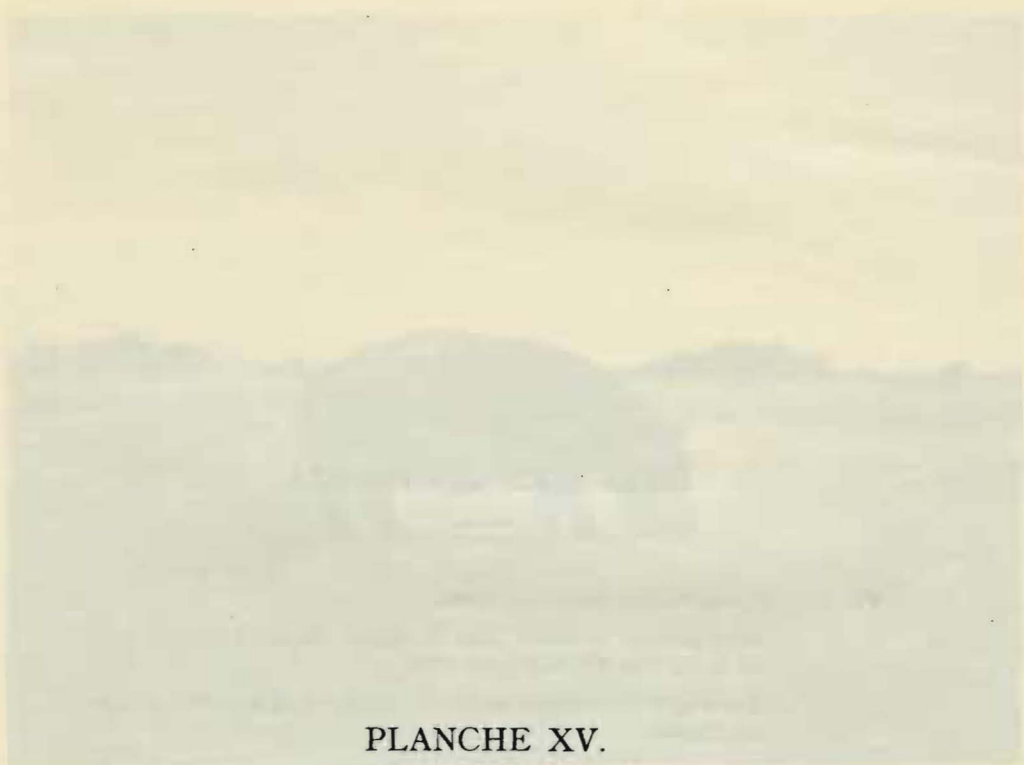


PLANCHE XV.



EXPLICATION DES FIGURES.

FIG. 1. — *Hippopotamus amphibius* LINNÉ.

Hippopotame broutant dans la plaine du lac Edouard, près de Kibu (alt. 925 m.); avril 1939.

Remarquer le membre antérieur avancé à la manière propre au Cheval.

Photo : E. HUBERT (Coll. Inst. Parcs Nat. Congo Belge).

FIG. 2. — *Hippopotamus amphibius* LINNÉ ♀ et juv.

Hippopotame femelle avec son jeune au bord de la rivière Rutshuru peuplé par le palmier *Phoenix reclinata*; plaine du lac Edouard (alt. 950 m.); septembre 1937.

Photo : E. HUBERT (Coll. Inst. Parcs Nat. Congo Belge).



1. *Hippopotamus amphibius* LINNÉ. Kibu, plaine du lac Edouard. (Alt. 925 m.).



2. *Hippopotamus amphibius* LINNÉ, ♀. et juv. Bugugu, rivière Rutshuru, plaine du lac Edouard.
(Alt. 950 m.).



PLANCHE XVI.

Faint text block below the title, possibly a description or legend.

Faint text block below the first text block.

Faint text block below the second text block.



Faint text block at the bottom of the page, possibly a signature or publisher information.

EXPLICATION DES FIGURES.

FIG. 1. — *Hippopotamus amphibius* LINNÉ.

Groupe d'Hippopotames dans la rivière Rutshuru près de la falaise de Bugugu, plaine du lac Edouard (alt. 950 m.); octobre 1938.

Les spécimens de l'arrière-plan de la figure viennent de se vautrer dans la boue, blanchâtre à cause de l'exsudation de manganèse du sol.

Photo : E. HUBERT (Coll. Inst. Parcs Nat. Congo Belge).

FIG. 2. — *Hylochoerus meinertzhageni* THOMAS ♂.

Groupe d'Hylochères mâles près de la Rwindi, à 1.500 m. à l'Est du pont sur cette rivière (alt. 1.000 m.).

On voit quatre de six mâles qui composaient cette bande.

Photo : E. HUBERT (Coll. Inst. Parcs Nat. Congo Belge).



1. *Hippopotamus amphibius* LINNÉ. Bugugu, rivière Rutshuru, plaine du lac Edouard.
(Alt. 950 m.).



2. *Hylochoerus meinertzhageni*. THOMAS ♂. Rwindi. (Alt. 1.000 m.).

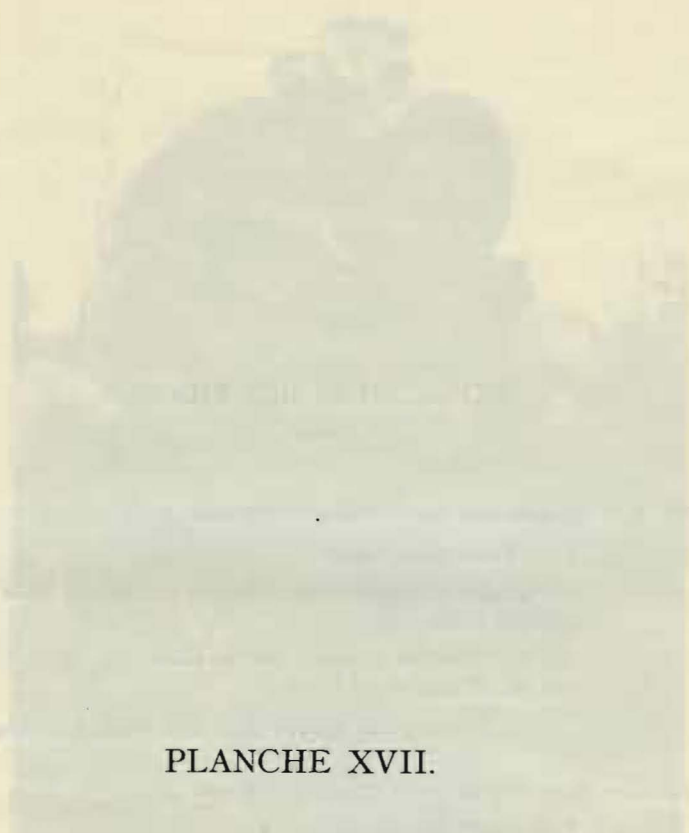


PLANCHE XVII.



Fig. 1. (Caption text, illegible due to fading)

(Additional text, illegible due to fading)

EXPLICATION DES FIGURES.

FIG. 1. — *Hylochoerus meinertzhageni* THOMAS ♂.

Tête d'une mâle adulte.

Remarquer la position des défenses recourbées dans un plan presque horizontal.

(Ce spécimen ne provient pas du Kivu; il a été tiré, en 1913, par M. HUBERT dans l'Uele.)

Photo : E. HUBERT (Coll. Inst. Parcs Nat. Congo Belge).

FIG. 2. — *Hylochoerus meinertzhageni* THOMAS ♀.

Tête d'une femelle adulte.

Comparer avec la tête du mâle reproduite au-dessus.

(Ce spécimen a la même provenance que le précédent.)

Photo : E. HUBERT (Coll. Inst. Parcs Nat. Congo Belge).



1. *Hylochoerus meinertzhageni* THOMAS ♂. Uelé.



2. *Hylochoerus meinertzhageni* THOMAS ♀. Uelé.

Phototypie A. Dohmen, Bruxelles.

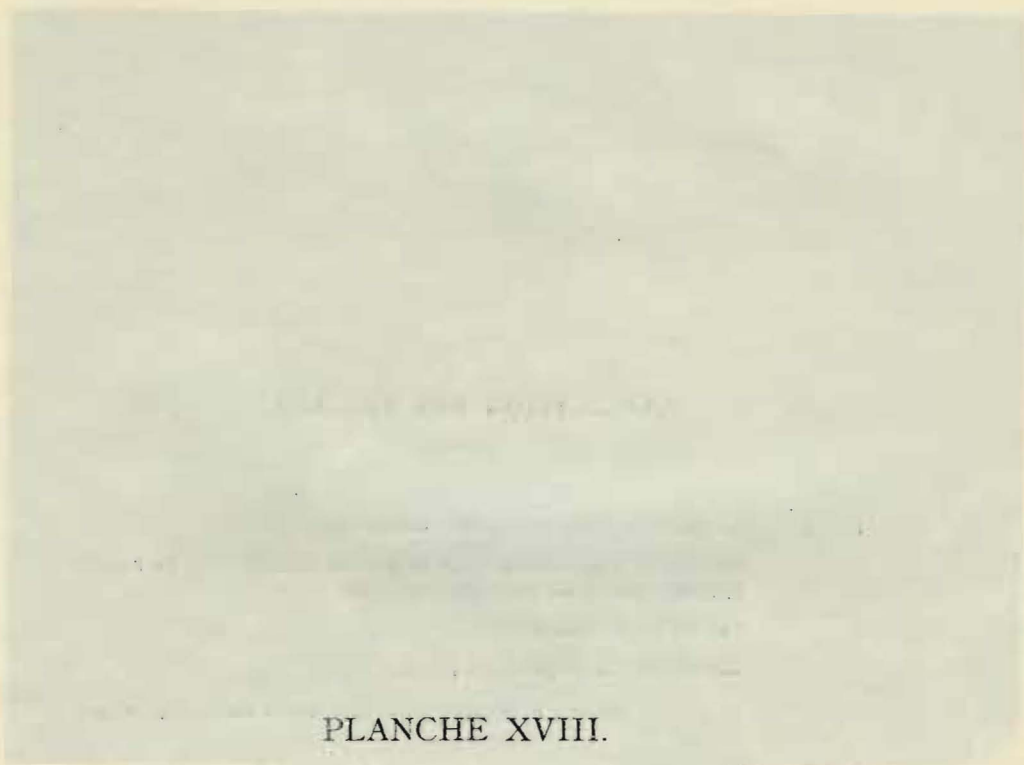
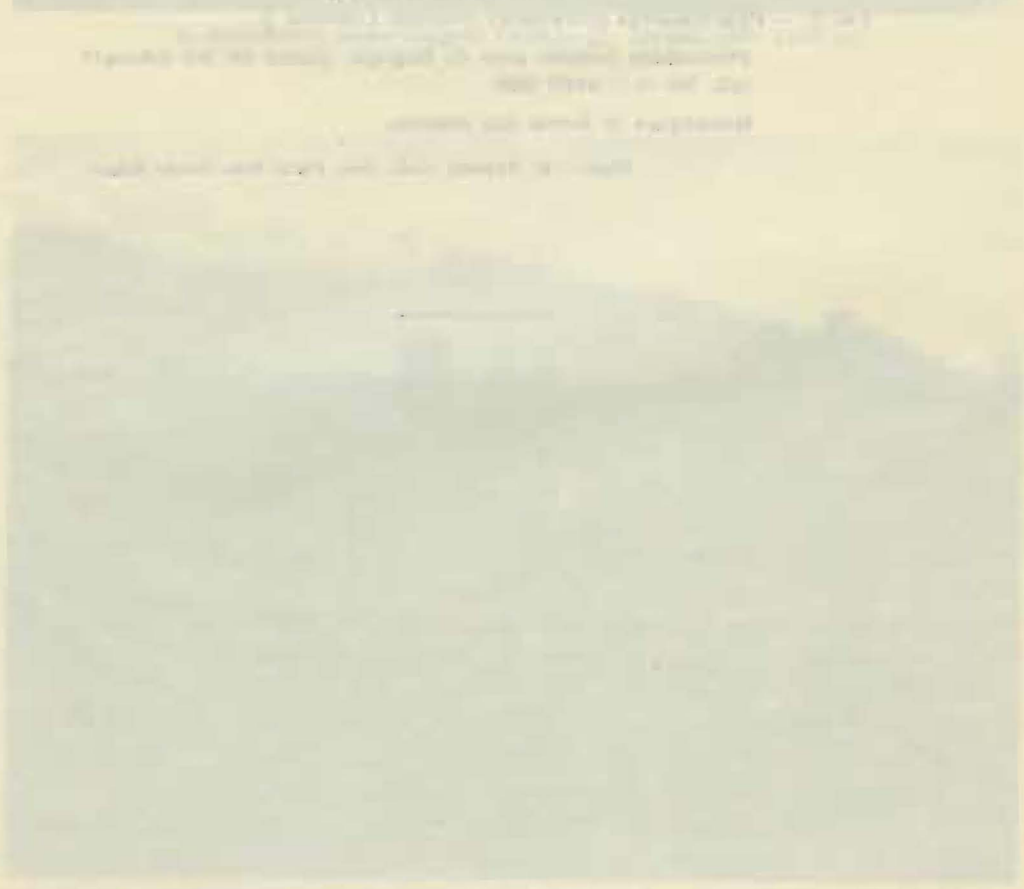


PLANCHE XVIII.



View of the city of ... from the ...

Engraved by ...

EXPLICATION DES FIGURES.

FIG. 1. — *Hylochoerus meinertzhageni* THOMAS ♂.

Hylochère mâle abattu dans la galerie forestière de la rivière Rwindi (alt. 1.000 m.), en avril 1938.

(N° 481 de la collection.)

Remarquer la largeur du groin.

Photo : E. HUBERT (Coll. Inst. Parcs Nat. Congo Belge).

FIG. 2. — *Phacochoerus aethiopicus centralis* LÖNNBERG ♀.

Phacochère femelle près de Bugugu, plaine du lac Edouard (alt. 950 m.); avril 1939.

Remarquer la forme des oreilles.

Photo : E. HUBERT (Coll. Inst. Parcs Nat. Congo Belge).



1. *Hylochoerus meinertzhageni* THOMAS ♂. Rwindi. (Alt. 1.000 m.).



2. *Phacochoerus aethiopicus centralis* LÖNNBERG ♀. Bugugu, plaine du lac Edouard. (Alt. 925 m.).



PLANCHE XIX.

Faint text block located below the first illustration, likely a descriptive caption or a list of items.



Faint text block located below the second illustration, likely a descriptive caption or a list of items.

EXPLICATION DES FIGURES.

FIG. 1. — *Bubalus caffer* (SPARRMAN) ♂.

Buffle noir, vieux mâle, accompagné d'un autre mâle.

Bitshumbi, plaine du lac Edouard (alt. 925-950 m.); juillet 1938.

Photo : E. HUBERT (Coll. Inst. Parcs Nat. Congo Belge).

FIG. 2. — *Bubalus caffer* (SPARRMAN) ♂.

Vieux Buffle noir.

Bitshumbi, plaine du lac Edouard (alt. 925-950 m.); novembre 1938.

(Ce spécimen a été trouvé mort fin décembre 1938, tué par des Lions.)

Photo : E. HUBERT (Coll. Inst. Parcs Nat. Congo Belge).



1. *Bubalus caffer* (SPARRMAN). ♂ Bitshumbi, plaine du lac Edouard. (Alt. 925-950 m.).



2. *Bubalus caffer* (SPARRMAN) ♂. Bitshumbi, plaine du lac Edouard. (Alt. 925-950 m.).



PLANCHE XX.

PLANCHE XX.



PLANCHE XX.

EXPLICATION DES FIGURES.

FIG. 1. — *Bubalus caffer* (SPARRMAN).

Troupeau de Buffles noirs à Bitshumbi, plaine du lac Edouard (alt. 925-950 m.); septembre 1938.

Photo : E. HUBERT (Coll. Inst. Parcs Nat. Congo Belge).

FIG. 2. — *Bubalus caffer* (SPARRMAN).

Buffles noirs au bain dans le lac Edouard, près de Kamande (alt. 925 m.); mai 1939.

Photo : E. HUBERT (Coll. Inst. Parcs Nat. Congo Belge).



1. *Bubalus caffer* (SPARRMAN). Bitshumbi, plaine du lac Edouard. (Alt. 925-950 m.).



2. *Bubalus caffer* (SPARRMAN). Lac Edouard, près de Kamande. (Alt. 925 m.).



PLANCHE XXI.



Faint text below the main illustration, likely a caption or description.

EXPLICATION DES FIGURES.

FIG. 1. — *Bubalus caffer* (SPARRMAN) et *Hippopotamus amphibius* LINNÉ.

Buffles noirs et Hippopotame.

Bitshumbi, plaine du lac Edouard (alt. 925-950 m.); décembre 1937.

Photo : E. HUBERT (Coll. Inst. Parcs Nat. Congo Belge).

FIG. 2. — *Redunca redunca wardi* THOMAS ♂.

Reedbuck mâle sur un pâturage de jeune herbe repoussant à l'endroit où a passé un feu de brousse.

Nyakisoso, plaine du lac Edouard (alt. 940 m.); février 1938.

Photo : E. HUBERT (Coll. Inst. Parcs Nat. Congo Belge).



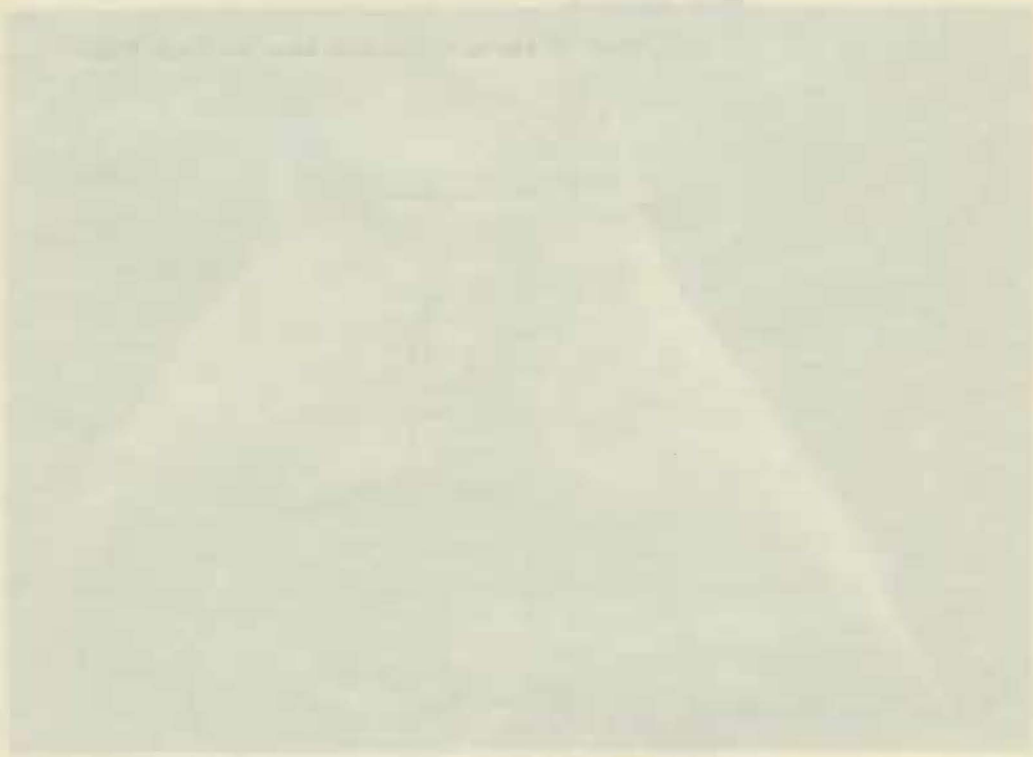
1. *Bubalus caffer* (SPARRMAN) et *Hippopotamus amphibius* LINNÉ.
Bitshumbi, plaine du lac Edouard. (Alt. 925-950 m.).



2. *Redunca redunca wardi* THOMAS ♂. Nyakisoko, plaine du lac Edouard.
(Alt. 940 m.).



PLANCHE XXII.



EXPLICATION DES FIGURES.

FIG. 1. — *Redunca redunca wardi* THOMAS ♂.

Reedbuck mâle abattu en mars 1938 à Bitshumbi; plaine du lac Édouard (alt. 925-950 m.).

(N° 300 de la collection.)

Remarquer la tache de peau nue noire sous l'oreille.

Photo : S. FRECHKOP (Coll. Inst. Parcs Nat. Congo Belge).

FIG. 2. — *Redunca redunca wardi* THOMAS ♂.

Reedbuck mâle abattu en février 1938 près de la rivière Rwindi (alt. 1.000 m.).

(N° 265 de la collection.)

Pores inguinaux.

Photo : S. FRECHKOP (Coll. Inst. Parcs Nat. Congo Belge).



1. *Redunca redunca wardi* THOMAS ♂. Bitshumbi, plaine du lac Edouard. (Alt. 925-950 m.).



2. *Redunca redunca wardi* THOMAS ♂. Rwindi, (Alt. 1.000 m.).



PLANCHE XXIII.



EXPLICATION DES FIGURES.

FIG. 1. — *Adenota kob thomasi* SCLATER ♂.

Kob mâle.

Kibu, plaine du lac Édouard (alt. 925 m.); mai 1939.

Photo : E. HUBERT (Coll. Inst. Parcs Nat. Congo Belge).

FIG. 2. — *Adenota kob thomasi* SCLATER ♂.

Même spécimen que sur la figure précédente, le même jour
et au même endroit.

Photo : E. HUBERT (Coll. Inst. Parcs Nat. Congo Belge).



1. *Adenota kob thomasi* SCLATER ♂. Kibu, plaine du lac Edouard. (Alt. 925 m.).



2. *Adenota kob thomasi* SCLATER ♂. Kibu, plaine du lac Edouard. (Alt. 925 m.).

PLANCHE XXIV.



PLANCHE XXIV.

PLANCHE XXIV.



PLANCHE XXIV.

EXPLICATION DES FIGURES.

FIG. 1. — *Adenota kob thomasi* SCLATER ♂.

Kob mâle au Nord de Nyamushengero (alt. 925 m.); mars 1939.

Photo : E. HUBERT (Coll. Inst. Parcs Nat. Congo Belge).

FIG. 2. — *Adenota kob thomasi* SCLATER ♀ et juv.

Kob femelle avec son jeune.

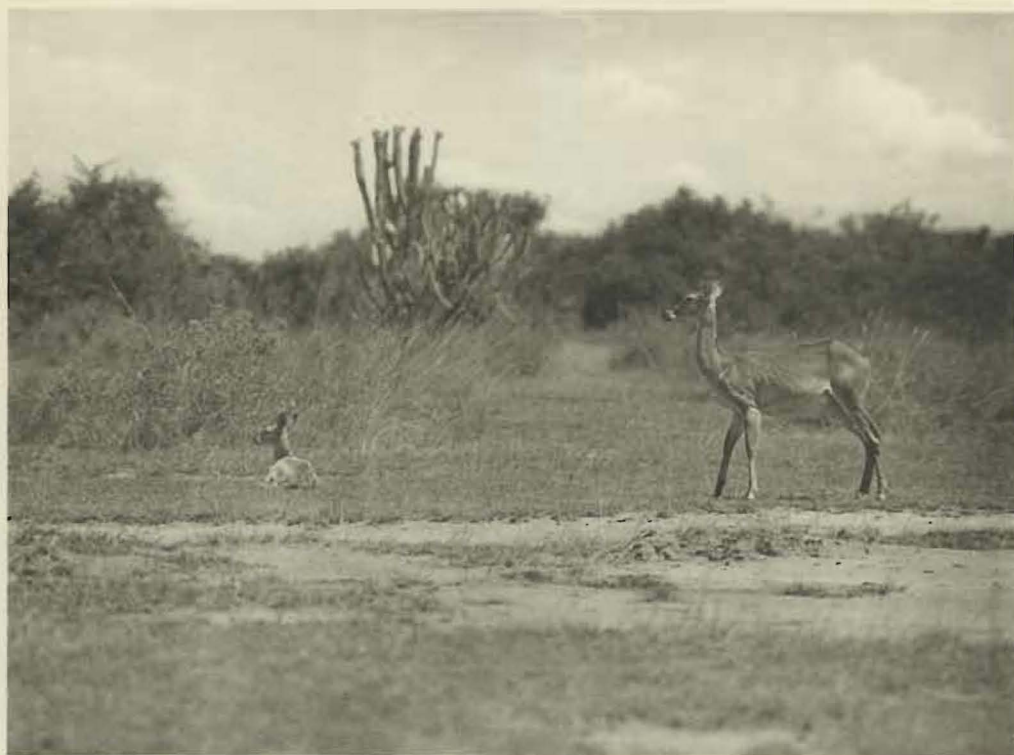
Nyamushengero (alt. 925 m.); janvier 1939.

Remarquer l'état de maigreur de la femelle.

Photo : E. HUBERT (Coll. Inst. Parcs Nat. Congo Belge).



1. *Adenota kob thomasi* SCLATER ♂. Nyamushengero, plaine du lac Edouard. (Alt. 950 m.).



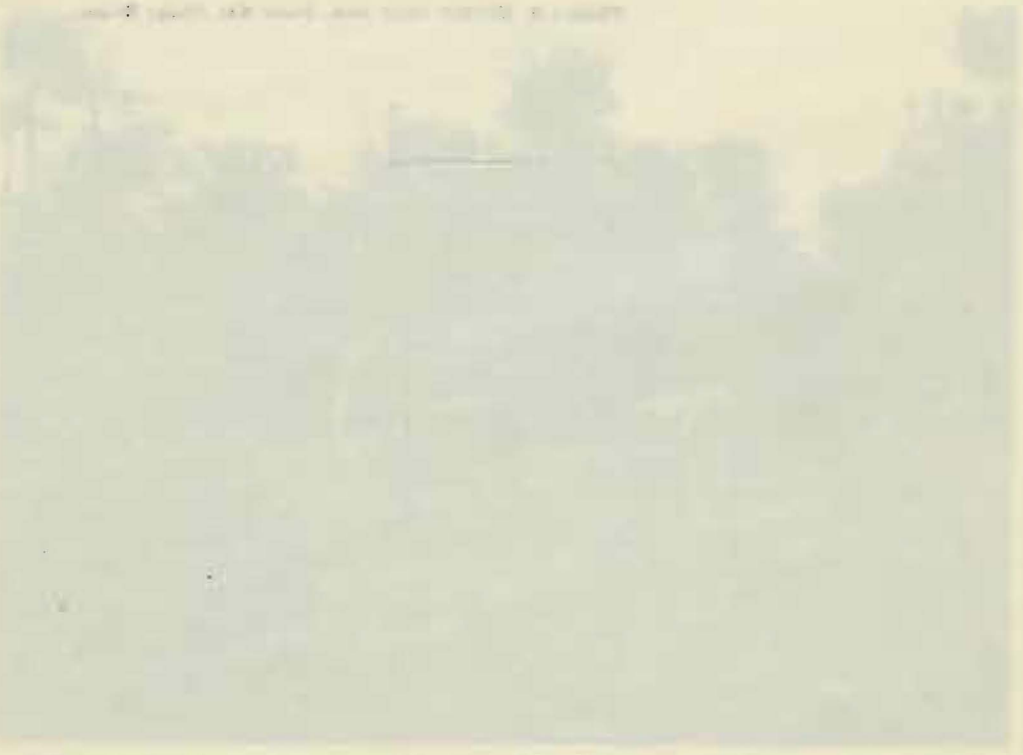
2. *Adenota kob thomasi* SCLATER ♀ et juv. Nyamushengero, plaine du lac Edouard.
(Alt. 950 m.).

PLANCHE XXV.



PLANCHE XXV.

View of the ...



View of the ...

...

EXPLICATION DES FIGURES.

FIG. 1. — *Kobus defassa ugandae* NEUMANN ♂ et ♀.

Antilopes Defassa, mâle et femelle.

Rwindi (alt. 1.000 m.); juin 1937.

Photo : E. HUBERT (Coll. Inst. Parcs Nat. Congo Belge).

FIG. 2. — *Kobus defassa ugandae* NEUMANN ♂ et ♀.

Couple de Defassa en rut.

Murumbi, à l'Est de Bitshumbi, plaine du lac Édouard
(alt. 950 m.); mai 1939.

Photo : E. HUBERT (Coll. Inst. Parcs Nat. Congo Belge).



1. *Kobus defassa ugandae* NEUMANN, ♂ et ♀. Rwindi. (Alt. 1.000 m.).



2. *Kobus defassa ugandae* NEUMANN, ♂ et ♀. Murumbi, plaine du lac Edouard. (Alt. 950 m.).



PLANCHE XXVI.

Faint text or a short paragraph, likely bleed-through from the reverse side of the page. The text is illegible due to fading.



Faint text or a short paragraph, likely bleed-through from the reverse side of the page. The text is illegible due to fading.

EXPLICATION DES FIGURES.

FIG. 1. — *Kobus defassa ugandae* NEUMANN.

Troupeau de Defassa près d'un bois d'Euphorbes « cornes d'élan » au Nord de Bugugu, plaine du lac Édouard (alt. 950 m.); septembre 1938.

Photo : E. HUBERT (Coll. Inst. Parcs Nat. Congo Belge).

FIG. 2. — *Kobus defassa ugandae* NEUMANN ♂.

Defassa mâle abattu à Bitshumbi; plaine du lac Édouard (alt. 925-950 m.), en mars 1938.

Photo : E. HUBERT (Coll. Inst. Parcs Nat. Congo Belge).



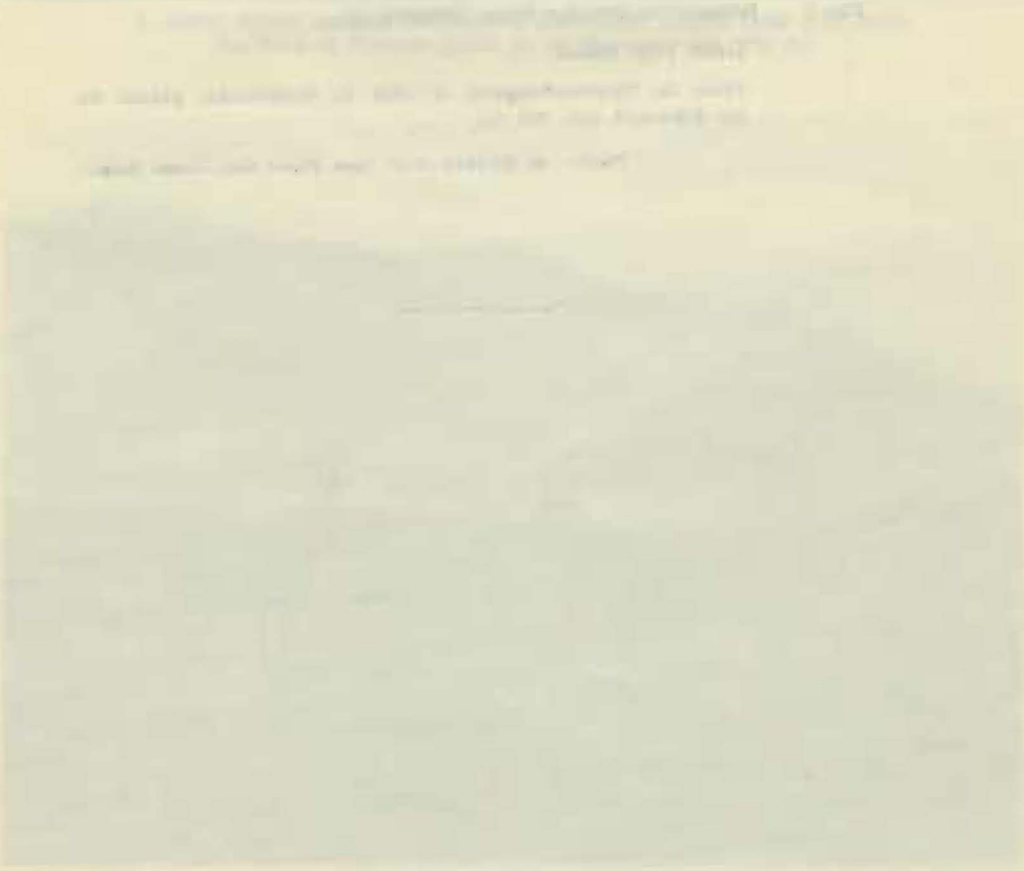
1. *Kobus defassa ugandae* (NEUMANN). Au Nord de Bugugu, plaine du lac Edouard.
(Alt. 950 m.).



2. *Kobus defassa ugandae* NEUMANN ♂. Bitshumbi, plaine du lac Edouard. (Alt. 925-950 m.).



PLANCHE XXVII.



EXPLICATION DES FIGURES.

FIG. 1. — *Kobus defassa ugandae* NEUMANN et *Damaliscus lunatus tiang* (HEUGLIN).

Troupeau mélangé de Defassa et de Topi.

Au Nord de Bugugu, plaine du lac Edouard (alt. 950 m.);
septembre 1938.

Photo : E. HUBERT (Coll. Inst. Parcs Nat. Congo Belge).

FIG. 2. — *Damaliscus lunatus tiang* (HEUGLIN) ♂.

Deux Topi mâles.

Piste de Nyamushengero, à l'Est de Bitshumbi; plaine du
lac Edouard (alt. 925 m.).

Photo : E. HUBERT (Coll. Inst. Parcs Nat. Congo Belge).



1. *Kobus defassa ugandae* NEUMANN et *Damaliscus lunatus tiang* (HEUGLIN).
Au Nord de Bugugu, plaine du lac Edouard. (Alt. 950 m.).



2. *Damaliscus lunatus tiang* (HEUGLIN). Nyamushengero, plaine du lac Edouard.
(Alt. 925 m.).



PLANCHE XXVIII.



EXPLICATION DES FIGURES.

FIG. 1. — *Damaliscus lunatus tiang* (HEUGLIN).

Troupeau de Topi de plus de 75 têtes dans la plaine du lac Édouard, près de la piste de Bitshumbi (alt. 925-950 m.); janvier 1939.

Photo : E. HUBERT (Coll. Inst. Parcs Nat. Congo Belge).

FIG. 2. — *Damaliscus lunatus tiang* (HEUGLIN).

Topi broutant au matin près de la piste de Bitshumbi, plaine du lac Édouard (alt. 925 m.); décembre 1937.

Photo : E. HUBERT (Coll. Inst. Parcs Nat. Congo Belge).



1. *Damaliscus lunatus tiang* (HEUGLIN). Bitshumbi, plaine du lac Edouard.
(Alt. 925-950 m.).



2. *Damaliscus lunatus tiang* (HEUGLIN). Bitshumbi, plaine du lac Edouard. (Alt. 925 m.).



PLANCHE XXIX.



EXPLICATION DES FIGURES.

FIG. 1. — *Hylarnus harrisoni* THOMAS ♂.

Mâle presque adulte capturé dans la vallée de la Semliki (alt. 900-600 m.), élevé en captivité et photographié le 21 mai 1938 près de Mutsora.

Photo : E. HUBERT (Coll. Inst. Parcs Nat. Congo Belge).

FIG. 2. — *Damaliscus lunatus tiang* (HEUGLIN) ♂.

Topi mâle au trot.

Plaine du lac Edouard, piste de Bitshumbi (alt. 925 m.); mai 1939.

Photo : E. HUBERT (Coll. Inst. Parcs Nat. Congo Belge).



1. *Hylarnus harrisoni* THOMAS ♂. Mutsora, plaine de la Semliki.
(Alt. 1.200 m.).

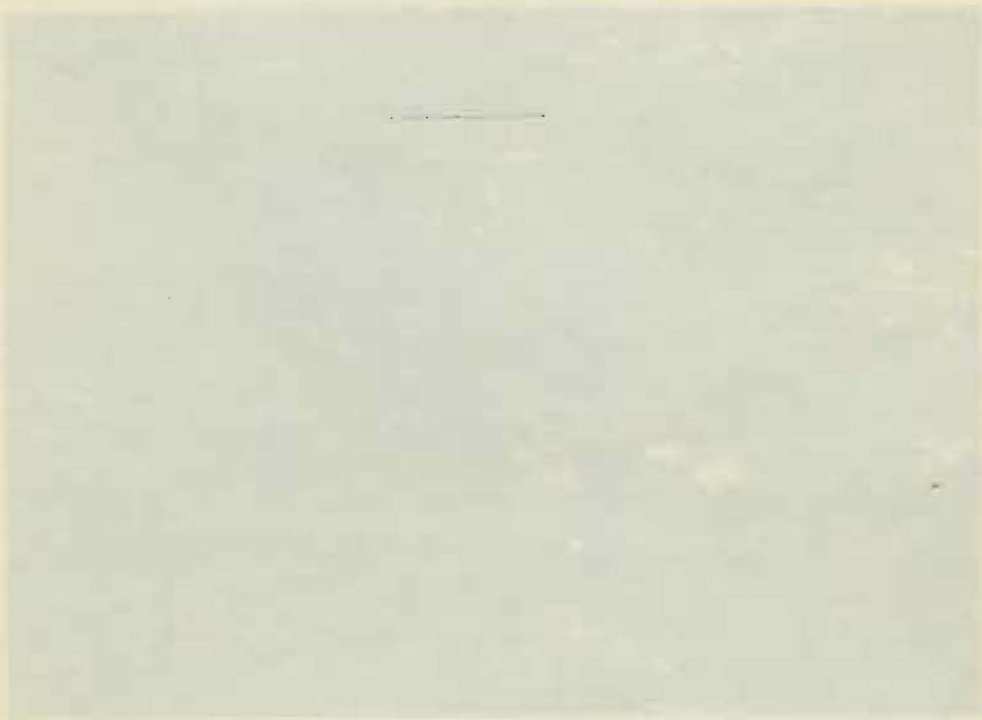


2. *Damaliscus lunatus tiang* HEUGLIN ♂. Bitshumbi, plaine du lac Edouard.
(Alt. 925 m.).

Phototypie A. Dohmen, Bruxelles.



PLANCHE XXX.



EXPLICATION DES FIGURES.

FIG. 1. — Entrées d'un terrier d'*Otomys tropicalis* THOMAS.

Shaheru, cratère adventif du volcan Nyiragongo (alt. 2.500 m.);
novembre 1937.

Photo : J.-P. HARROY (Coll. Inst. Parcs Nat. Congo Belge).

FIG. 2. — Végétation dans le cratère adventif Shaheru (alt. 2.500 m.)
du volcan Nyiragongo, présentant le milieu où vit le rongeur
Otomys tropicalis THOMAS.

(La boîte d'allumettes sert d'échelle et se trouve près de
l'entrée d'un terrier de ce rat.) Janvier 1938.

Photo : S. FRECHKOP (Coll. Inst. Parcs Nat. Congo Belge).



1. Entrées d'un terrier d'*Otomys tropicalis* THOMAS. Cratère adventif du Shaheru.
 (Alt. 2.500 m.).



2. Végétation dans le cratère adventif du Shaheru. (Volcan Nyiragongo). (Alt. 2.500 m.).

7
8
8
8
9
9
)
)
)
33
)
)
39 X
)
)
943 X

942 X
943 X

O

sch
ver-

nan
is.
arl.
den.
ngo

1937

1936
1939

1941