

INSTITUT DES PARCS NATIONAUX
DU CONGO BELGE

INSTITUUT DER NATIONALE PARKEN
VAN BELGISCH CONGO

Exploration du Parc National Albert

MISSION G. F. DE WITTE (1933-1935)

FASCICULE 96

Exploratie van het Nationaal Albert Park

ZENDING G. F. DE WITTE (1933-1935)

AFLEVERING 96

ACHILIDAE
(HOMOPTERA FULGOROIDEA)

PAR

HENRI SYNAVE (Bruxelles)



BRUXELLES
1959

BRUSSEL
1959

ACHILIDAE ⁽¹⁾ (HOMOPTERA FULGOROIDEA)

PAR

HENRI SYNAVE (Bruxelles)

INTRODUCTION

A part la révision générique publiée en 1950 par R. G. FENNAH ⁽²⁾, aucun travail d'ensemble n'a été fait sur cette famille, qui fut créée par STÅL en 1866 ⁽³⁾. En ce qui concerne plus spécialement la faune africaine, quelques espèces seulement furent décrites, notamment par HAGLUND, STÅL, JACOBI, SCHMIDT et plus récemment par FENNAH.

L'étude qui va suivre est basée sur les matériaux recueillis dans les Parcs Nationaux Albert et de l'Upemba par les Missions G. F. DE WITTE, 1933-1935 et 1946-1949, ainsi que sur des récoltes qui m'ont été confiées, pour étude, par le Musée Royal du Congo Belge.

Je tiens à remercier M. le Prof^r V. VAN STRAELEN, Président de l'Institut des Parcs Nationaux du Congo Belge, pour l'aide morale et matérielle qu'il n'a cessé de me prodiguer au cours de mes travaux.

Je remercie également les personnalités suivantes qui ont bien voulu, soit me prêter le matériel typique conservé dans leur institution, soit m'en communiquer certaines caractéristiques :

M. P. BASILEWSKY, Chef de la Section Entomologique du Musée Royal du Congo Belge, Tervuren;

M. R. J. IZZARD, du British Museum, Londres;

M. le D^r R. MALAISE, du Naturhistoriska Riksmuseum, Stockholm;

M. le D^r S. L. TUXEN, de l'Université de Copenhague.

(1) Sauf mention contraire, tous les spécimens repris ci-dessous ont été récoltés au Parc National Albert. Les localités placées entre [] sont situées en dehors de la région du Parc.

(2) R. G. FENNAH, 1950, Bull. Brit. Mus. (Nat. Hist.), Entom., vol. 1, n° 1, pp. 1-169.

(3) Hemipt. Africana, 1866, IV, p. 130, *Achilida*.

CARACTÈRES GÉNÉRAUX.

Les *Achilidae* font partie du groupe des *Fulgoroidea* dont ils constituent une famille de moyenne importance. Ils comprennent environ 86 genres, dont 18 sont représentés en Afrique. A ce dernier chiffre doivent s'ajouter 3 genres nouveaux décrits plus loin, ce qui porte à 21 le nombre des genres africains. Sur les 245 espèces ou formes actuellement connues, 33 sont africaines auxquelles doivent s'ajouter les 18 espèces nouvelles pour la Science, décrites ci-dessous. Soit donc en tout, 51 espèces pour l'Afrique.

De taille assez variable, les *Achilidae* présentent généralement des élytres se recouvrant à partir de l'apex du clavus. Le vertex est soit plus large ou aussi large que long, soit nettement plus long; il peut être plat ou plus ou moins creusé, à bords relevés; il est généralement séparé du front par une ou deux carènes, mais chez certains genres il se prolonge directement en une courbe continue (*Paraclusivius*, *Parakotropis*). La carène médiane peut être nette, plus ou moins saillante ou bien réduite à un tronçon basal, et peut même complètement disparaître. Le front et le clypéus sont traversés par une carène longitudinale médiane; les bords sont carénés et peuvent être plus ou moins relevés et saillants. Pas d'ocelle apical. Pronotum présentant, outre les trois carènes discales, une ou deux carènes sur les épaules, entre l'œil et la tegula. Ces dernières peuvent faire défaut (*Caffropyrrhillis*) ou bien, dans le cas de *Cnidus*, atteindre le nombre de cinq et délimiter de petites fossettes latérales. Scutellum assez grand, tricaréné. Élytres à clavus apicalement tronqué; le tronc commun des nervures clavales se terminant dans l'apex. *Sc*, *R* et *M* ou seulement les deux premières, formant un tronc commun à la base (chez *Breddiniola*, toutes trois partent séparément de la cellule basale). *Sc* émet apicalement deux ramifications vers le bord costal (dans certains cas, ce nombre peut être plus élevé). *R* bifurque peu avant le bord apical et forme deux ou trois branches. *M* forme généralement trois branches. *Cu* bifurque à peu près au niveau de Cl_1 Cl_2 , formant deux longues branches dont l'interne, généralement convexe au-delà de l'apex du clavus, est réunie au bord sutural par une nervure transversale située après l'apex du clavus. Clavus de longueur variable, soit plus court, soit aussi long, soit même un peu plus long que le milieu de l'élytre. Tibias postérieurs généralement armés d'une à plusieurs épines. Abdomen assez court et déprimé.

TABLE DES GENRES.

1. *Sc*, *R* et *M* ne formant pas de tronc commun à la base, mais partant toutes trois d'un même point de la cellule basale; bifurcation *Cl*₁, *Cl*₂ sur le tiers postérieur du clavus. Carènes latérales du pronotum, entre l'œil et la tegula, saillantes et englobant une petite fossette. Tibias postérieurs armés de trois épines *Breddiniola* MUIR.
- *Sc*, *R* et *M*, soit seulement les deux premières, formant un tronc commun à la base. Carènes latérales du pronotum ne formant pas de fossettes. Tibias postérieurs armés d'une seule épine 2
2. Élytres un peu plus de deux fois aussi longs que larges; à cellule costale large, traversée obliquement par une ou plusieurs branches de *Sc* 3
- Élytres plus allongés, à cellule costale pas particulièrement large et pas traversée par des branches externes de *Sc* 5
3. Vertex plus court au milieu que latéralement 4
- Vertex plus long au milieu que latéralement. Carène médiane frontale plus saillante que les latérales. Clypéus fortement incurvé sous le thorax *Achilla* HAGLUND.
4. Branche interne de *Cu* bifurquée *Mabira* FENNAH.
- Branche interne de *Cu* non bifurquée *Iva* STÅL.
5. Vertex non transverse, moins de trois fois aussi large que long 6
- Vertex transverse, environ trois fois aussi large que long 19
6. Une, deux ou pas de carène sur le pronotum, entre l'œil et la tegula ... 7
- Cinq carènes entre l'œil et la tegula. Bord antérieur du vertex anguleusement convexe. Front à peine plus long que large; bords latéraux arqués, se rejoignant vers le haut et formant un angle arrondi
Cnidus STÅL (= *Necho* JACOBI).
7. Vertex sans carène antérieure, se prolongeant directement par le front (le passage de l'un vers l'autre peut être légèrement marqué mais ne constitue pas de carène réelle) 8
- Vertex avec une carène antérieure nette 9
8. Deux carènes de chaque côté du pronotum, entre l'œil et la tegula
Paraclusivius FENNAH.
- Pas de carène sur les épaules du pronotum *Leptarciella* FENNAH.

9. Vertex creusé, à bords assez fortement relevés et carénés 10
 — Vertex plan ou légèrement déprimé 13
10. Vertex non caréné au milieu (les espèces appartenant à ce genre sont brun foncé, brillamment marquées de jeune vif) *Lanuvia* STÅL.
 — Vertex généralement caréné (au moins sur sa moitié basale) 11
11. Carènes latérales du pronotum quatre fois aussi longues que la médiane. Clavus des élytres se terminant au milieu de ces derniers
Prosagandecca FENNAH.
 — Carènes latérales du pronotum deux ou trois fois aussi longues que la médiane. Clavus se terminant généralement après le milieu de l'élytre 12
12. Vertex transverse, non déclive. Carènes latérales du pronotum convexes *Mlanjella* FENNAH.
 — Vertex modérément déclive, non transverse. Carènes latérales du pronotum concaves *Sabecoïdes* FENNAH.
13. Clavus long, atteignant le milieu de l'élytre ou le dépassant 14
 — Clavus court, se terminant peu après le tiers basal de l'élytre
Ballomarius JACOBI.
14. Clavus se terminant après le milieu de l'élytre. *Caffropyrrhitis* FENNAH.
 — Clavus se terminant au milieu de l'élytre 15
15. Jonction du bord antérieur (anguleux ou convexe) du vertex avec les bords latéraux, se faisant loin avant le milieu; de ce fait, les bords latéraux sont relativement longs 16
 — Jonction du bord antérieur (anguleux) du vertex avec les bords latéraux, se faisant soit vers le milieu, soit nettement après ce dernier; de ce fait, les bords latéraux sont relativement courts 17
16. Trois carènes sur le vertex. Cinq aréoles entre *Sc + R* et le bord costal, après le stigma *Epiusana* FENNAH⁽⁴⁾.
 — Une seule carène sur le vertex. Pas d'aréoles après le stigma
Epiusanella gen. nov.

(4) L'espèce décrite par FENNAH sous le nom d'*Epiusana bocchar* (Bull. I.F.A.N., 1958, t. XX, A, 2, p. 503, fig. 14; 1-8) ne présente pas ces 3 carènes sur le vertex. De plus, elle différerait également par la forme du vertex et du front. Ne connaissant pas cette espèce en nature, je crois préférable de la maintenir provisoirement dans le genre où l'a décrite son auteur, qui est en même temps celui du genre.

17. Vertex presque triangulaire, la jonction se faisant vers le milieu; carène médiane relevée et saillante; fossettes antérieures grandes; carène antérieure nette et de ce fait, la base du front non visible de dessus
Nyonga gen. nov.
- Vertex nettement pentagonal, la jonction se faisant après le milieu; carène médiane nette mais pas fortement saillante; fossettes antérieures plus petites et moins nettes; carène antérieure peu nette et de ce fait, la base du front généralement visible de dessus 18
18. Base du front renflée; disque non déprimé de part et d'autre de la carène médiane *Phypia* STÅL.
- Base du front plus ou moins en bourrelet, sous lequel le disque est déprimé de part et d'autre de la carène médiane ... *Aphypia* MELICHAR.
19. Clavus se terminant après le milieu de l'élytre 20
- Clavus se terminant avant ou au milieu de l'élytre; bifurcation *Sc+R* et celle de *Cu* se faisant avant *Cl₁ Cl₂* *Kawanda* FENNAH.
20. Vertex à bord antérieur largement convexe, avec forte carène sur la moitié postérieure; *Sc* bifurquée au niveau de l'apex du clavus
Katbergella FENNAH.
- Vertex à bord antérieur anguleux, non caréné au milieu. *Sc* non bifurquée au niveau de l'apex du clavus *Kawandella* gen. nov.

[1. — Genre **KATBERGELLA** FENNAH.]

FENNAH, R. G., 1950, Bull. Brit. Mus. (Nat. Hist.), Entom., vol. I, n° 1, p. 32.

D'après l'auteur, ce genre est caractérisé comme suit :

Front allongé, plus de deux fois aussi long que large, à bords latéraux droits, divergeant jusque peu au-dessous des antennes puis légèrement arqués vers la suture clypéo-frontale; avec carène médiane. Clypéus pas nettement séparé du front. Vertex environ trois fois et demie aussi large entre les yeux, que long au milieu; à bord antérieur caréné, largement convexe; bords latéraux carénés, convergents vers l'avant et s'incurvant pour se fondre avec le bord antérieur; bord postérieur profondément excavé; disque déprimé; carène forte sur la moitié postérieure, s'estompant vers l'avant. Pronotum beaucoup plus long que le vertex, avec en plus des trois carènes discales, deux sur chaque épaule, entre l'œil et la tegula. Scutellum tricaréné; les carènes latérales complètes, la médiane en partie estompée. Élytres environ trois fois aussi longs que larges, à bord apical régulièrement convexe; clavus se terminant après le milieu de l'élytre; bifurcation (*Sc+R*)+*M* non loin de la base (environ le 6°), celle de *Sc+R* vers le tiers basal; bifurcation de *M* au niveau de la ligne nodale, celle de *Cu*

peu avant Cl_1 , Cl_2 ; Sc bifurquée au niveau de Cl_1 , Cl_2 . Tibias postérieurs armés d'une seule épine. Septième sternite abdominal de la ♀ à bord postérieur saillant vers l'arrière.

Génotype : *Katbergella griseobrunnea* FENNAH.

Distribution. — Afrique du Sud, Province du Cap.

[*Katbergella griseobrunnea* FENNAH.]

(Fig. 1 à 5.)

FENNAH, R. G., 1950, Bull. Brit. Mus. (Nat. Hist.), Entom., vol. I, n° 1, p. 32, fig. 15.

Élytres avec une cellule costale étroite mais distincte.

Testacé clair, légèrement marqué de foncé. Sont ocre : une série de quatre taches sur les bords latéraux du front et une large bande transversale sur la suture clypéo-frontale. Sont foncées : une tache sous les yeux et sous les antennes ainsi que les parties latérales du pronotum. Élytres hyalins, légèrement tachetés de foncé, avec une tache ronde, distincte, dans la cellule costale, près de $Sc+R+M$. Sternite prégénital de la ♀ avec un appendice médioventral triangulaire aussi long que large à la base, ne dépassant pas le bord apical du segment.

Distribution. — Afrique du Sud, Province du Cap : Katberg, 4.000 ft.

2. — Genre **MABIRA** FENNAH.

FENNAH, R. G., 1950, Bull. Brit. Mus. (Nat. Hist.), Entom., vol. I, p. 33.

Front plus long que large, à bords latéraux légèrement divergents vers le bas et légèrement convexes vers le clypéus; carène médiane nette au moins sur les $\frac{2}{3}$ basaux. Vertex environ trois fois aussi large que long, à bords fortement relevés et carénés, avec ou sans carène médiane épaissie; bord antérieur largement convexe, bords latéraux subparallèles ou convergents vers l'avant et bord postérieur très profondément excavé. Pronotum environ trois fois aussi long que le vertex, à bord antérieur anguleusement saillant vers l'avant, avec trois carènes dont les latérales n'atteignent pas le bord postérieur; une carène entre l'œil et la tegula; bord postérieur largement et anguleusement échancré. Scutellum tricaréné. Élytres environ deux fois et demie aussi longs que larges, largement convexes à l'apex; bifurcation $Sc+R$ vers le quart basal de l'élytre, celle de $(Sc+R)+M$ nettement après le milieu et celle de Cu au même niveau que celle de Cl_1 , Cl_2 , à peu de distance de l'apex du clavus; branche interne de Cu bifurquée. Tibias postérieurs armés d'une seule épine.

Génotype : *Mabira karaseki* SCHMIDT (= *Mabira pallida* FENNAH).

Distribution. — Afrique du Sud; Kenya, Uganda.

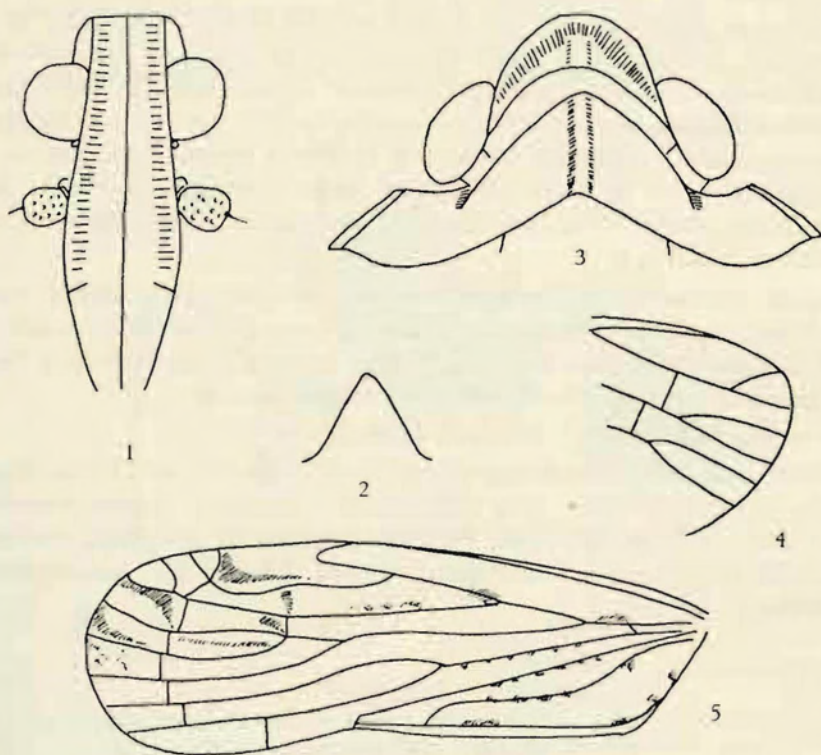


FIG. 1-5. — *Katbergella griseobrunnea* FENNAH (♂) (sec. auct.).
 1 : front; 2 : appendice medioventral du pygophore; 3 : vertex et pronotum;
 4 : apex de l'aile; 5 : élytre.

[1. — *Mabira cincticeps* SPINOLA.]

SPINOLA, M., 1839, Ann. Soc. Ent. Fr., VIII, p. 310, *Elidiptera*.

AMYOT, C. J. B. et SERVILLE, J. G. A., 1843, Hist. Nat. Ins., Hemipt., p. 526, *Helicoptera*.

STÅL, C., 1866, Hemipt. Afric., IV, p. 185, *Helicoptera*.

Je ne connais cette espèce que par la description originale et les descriptions subséquentes données par AMYOT et SERVILLE ainsi que par STÅL.

En voici la description originale : « Sénégal. Femelle, collection de M. SERVILLE. Long., 3 lignes; larg., 1 ligne $\frac{1}{3}$; long. de l'aile supérieure,

4 lignes $\frac{1}{2}$. Indépendamment de la taille et de la plus grande longueur relative des ailes supérieures, cette espèce, d'ailleurs plus voisine de la précédente que de toute autre, en diffère encore par l'absence totale d'une arête médiane sur la face frontale; par la protubérance céphalique, plus courte; par le prothorax, un peu plus long; par les bords latéraux de son lobe médian, non relevé en lames tranchantes; par les trois arêtes dorsales du mésothorax, également saillantes, droites et parallèles; et enfin par la distribution des couleurs. Corps, antennes et pattes, pâles ou blanchâtres. Une large bande, partant du sommet de la tête, s'étendant de chaque côté sur les joues et sur les flancs du thorax jusqu'à l'origine des ailes supérieures, noire. Arêtes du mésothorax, bordées; anneaux du ventre, tachetés de la même couleur. »

D'après la description de STÅL, l'espèce peut être caractérisée comme suit : Front plus long que large, avec carène peu saillante et estompée vers l'apex. Carène du clypéus obsolète. Vertex triangulaire, arrondi à l'apex, aussi long que large à la base, aussi long que le pronotum.

Pronotum et scutellum nettement carénés.

Jaunâtre pâle; élytres tachetés de brun, cellule costale apicalement foncée. Ailes légèrement enfumées, plus foncées vers l'apex. Une grande tache noire sur les joues, en avant des yeux. De même sont noires, les lignes soulignant les carènes du scutellum ainsi qu'une bande latérale de chaque côté de la poitrine.

Distribution. — Sénégal.

[2. — **Mabira karaseki** SCHMIDT.]

(Fig. 6 à 9.)

SCHMIDT, E., 1905, Wien. Ent. Zeit., XXIV, H. IX, X, p. 285, *Helicoptera*.
FENNAH, R. G., 1950, Bull. Brit. Mus. (Nat. Hist.), Entom., vol. I, p. 33, *Mabira pallida*.

Front nettement plus long que large (55×28), s'élargissant progressivement vers l'apex (largeur basale deux fois moindre que l'apicale); bords latéraux divergents vers l'apex, relevés et carénés; carène médiane nette et saillante; blanc jaunâtre, à bords latéraux finement soulignés de brun. Clypéus médianement et latéralement caréné, de même coloration que le front. Tempes ocre-jaune, sans tache foncée. Vertex très court et large, à bords fortement relevés et carénés; bord antérieur arrondi, bords latéraux divergents vers l'arrière et bord postérieur très profondément échancré (c'est la profondeur de cette échancrure qui détermine le peu de largeur du vertex); disque creusé, avec une large élévation médiane en forme de carène; jaunâtre, plus ou moins brun de chaque côté de la voussure médiane.

Pronotum court mais très large, à bord antérieur anguleusement saillant vers l'avant et bord postérieur très largement échancré, avec trois carènes dont les latérales n'atteignent pas le bord postérieur; une forte carène sur les épaules, entre l'œil et la tegula. Scutellum large, tricaréné, blanc jaunâtre de même que le pronotum. Élytres environ deux fois et demie aussi longs que larges, blanchâtres, avec marques brunes réparties comme suit : une petite tache après l'apex du clavus, de nombreuses taches en forme

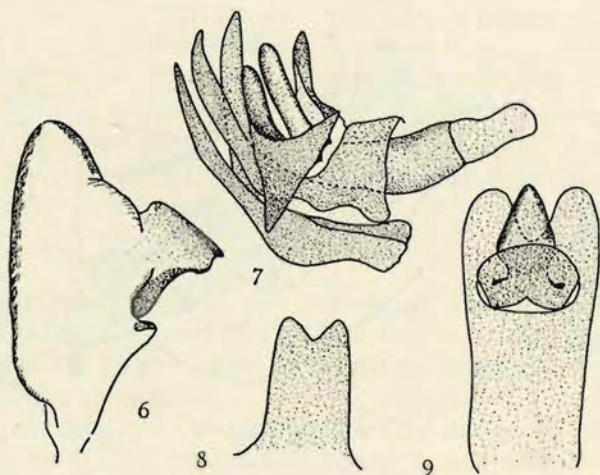


FIG. 6-9. — *Mabira karaseki* MELICHAR (♂).

6 : paramère, env. $\times 40$; 7 : édéage, env. $\times 40$; 8 : saillie medioventrale du pygophore, env. $\times 40$; 9 : tube anal, vue dorsale, env. $\times 40$.

de V renversé sur les nervures, quelques stries obliques à l'apex du bord costal et enfin, trois ou quatre points noirs dans les cellules antéapicales externes; bifurcation *Sc + R* vers le quart basal de l'élytre, celle de *M* nettement après le milieu et celle de *Cu* au même niveau que celle de *Cl₁*, *Cl₂*; bifurcation *Cl₁*, *Cl₂* peu avant l'apex du clavus.

Genitalia, voir figures 6 à 9.

Longueur totale : environ 11 mm.

Distribution. — Kenya; Uganda; Congo Belge : Kivu; Haute Lomami.

Parc National de l'Upemba : 4 ex. : Munoï, bif. Lupiala, 890 m, 1-5.VI.1948; Kaziba, affl. g. Senze, 1.140 m, 15-27.II.1948.

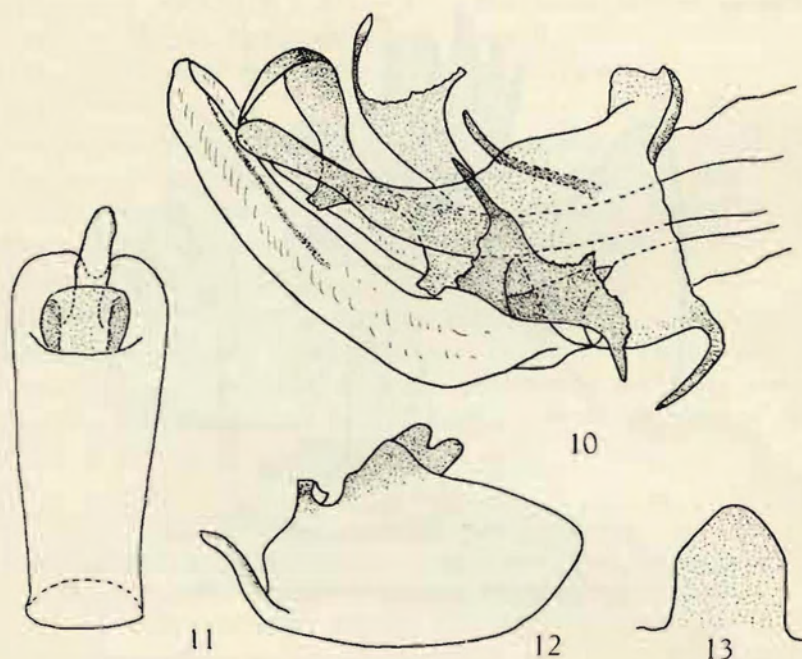
Musée Royal du Congo Belge : 3 ex. : May-ya-Moto (Rutshuru), 950 m, 5-6.XI.1934; G. F. DE WITTE: Eala, IX.1936, J. GUESQUIÈRE; XI.1935, J. GUESQUIÈRE.

[3. — *Mabira philotas* FENNAH.]

(Fig. 10-13.)

FENNAH, R. G., 1957, Bull. I.F.A.N., t. XIX, 4, p. 1288, fig. 7 a-h.

Cette espèce, dont j'ai pu examiner le type, diffère de *M. karaseki* SCHMIDT par la forme du vertex et l'absence de carène sur ce dernier. En outre, le pronotum forme une pointe avancée plus aiguë et ses bords latéraux, sub-

FIG. 10-13. — *Mabira philotas* FENNAH (type ♂).

10 : édéage, vue latérale droite, env. $\times 100$; 11 : tube anal, env. $\times 80$;
12 : paramère, env. $\times 80$; 13 : appendice medioventral, env. $\times 100$.

parallèles au bord postérieur des yeux, sont beaucoup plus fortement relevés que la carène médiane. Enfin, les genitalia ♂ diffèrent comme le montrent les figures 6 à 9 et 10 à 13.

Front environ deux fois aussi long au milieu, que large à la suture clypéale, à bord supérieur légèrement concave et bords latéraux légèrement et progressivement divergents jusqu'au niveau des antennes, ensuite légèrement convexes vers le clypéus; carène longitudinale saillante vers la base, s'estompant complètement après le niveau des antennes (environ le tiers basal) coloration jaunâtre, de même que le clypéus.

Vertex ayant approximativement la forme d'un croissant; bord antérieur largement convexe mais légèrement sinué au milieu; bords latéraux très fortement relevés, subparallèles entre eux; bord postérieur très fortement creusé, épaissi et relevé au milieu; pas de carène longitudinale; jaunâtre, avec une tache brune au milieu de chaque bord latéral.

Pronotum s'avancant en pointe dans la base du vertex; bords latéraux divergents vers l'arrière, subparallèles au bord postérieur des yeux et nettement plus saillants que la carène médiane; bord postérieur largement et anguleusement échancré; brun foncé, noirâtre par places (sur le type); une carène sur les épaules. Scutellum gris verdâtre, à carènes latérales subparallèles entre elles et carène médiane estompée vers l'arrière.

Élytres hyalins, jaunâtres, avec de petites taches foncées plus ou moins nettes sur le corium et le clavus; nervulation semblable à celle de *M. karselki* SCHMIDT. Tibias postérieurs armés d'une épine située après le milieu et d'une couronne apicale de six épines. Genitalia ♂, voir figures 10-13.

Longueur : environ 8 mm.

Distribution. — Cameroun français.

Après sa description, l'auteur fait remarquer que des caractères génériques y ont été introduits parce que la structure de la tête et du pronotum de l'espèce ressemble plus à celle de *Katbergella griseobrunnea* FENNAH, qu'à celle de l'espèce typique.

Il signale également que *Mabira philotas* se distingue de *Katbergella griseobrunnea* et de *Mabira pallida* par la présence d'une seule carène sur les épaules du pronotum, entre l'œil et la tegula, alors qu'il y en a deux chez ces espèces.

Si cette dernière remarque est vraie pour *K. griseobrunnea* que je ne connais que par sa description originale, il n'en est pas de même pour *Mabira pallida* dont j'ai plusieurs exemplaires sous les yeux, dont un portant l'étiquette de détermination de FENNAH, et aucun d'entre eux ne présente la moindre trace d'une seconde carène sur les épaules du pronotum.

[3. — Genre **BREDDINIOLA** MUIR.]

MUIR, F., 1934, Ann. Mag. Nat. Hist., (10), 14, p. 581.

Ce genre est nettement caractérisé par la présence sur les épaules du pronotum, d'une profonde fossette enclose dans une carène dilatée qui est située entre l'œil et la tegula.

Front étroit à la base, progressivement et fortement dilaté vers le clypéus; bords latéraux dilatés et carénés, d'abord parallèles sur un court trajet, ensuite concaves, et enfin fortement convexes; carène médiane nette sur la base, plus ou moins effacée sur la partie apicale. Clypéus plus long que le front, caréné latéralement mais sans carène médiane. Rostre long, dépass-

sant nettement les hanches postérieures. Vertex près de deux fois aussi large, que long au milieu, jusqu'au sommet de la découpure basale; à bord antérieur anguleux, bords latéraux légèrement divergents vers l'arrière et bord postérieur anguleusement découpé; disque creusé, bords relevés et carénés; pas de carène médiane. Pronotum très court et large, à bord postérieur très profondément découpé en angle, avec, sur chaque épaule, une profonde cuvette enclose dans une carène dilatée qui rejoint l'œil à la tegula. Scutellum très grand, à disque déprimé, avec traces de trois carènes longitudinales dont les latérales sont divergentes vers l'arrière⁽⁵⁾. Élytres à peu près deux fois aussi longs que larges à leur largeur maxima; bord costal légèrement convexe et bord apical droit; angles apical et sutural arrondis, surtout le premier; nervure costale épaissie vers la base; *Sc*, *R* et *M* partant d'un même point de la cellule basale mais ne formant pas de tronc commun; *Sc* bifurquée vers le tiers basal, *R* au niveau du stigma, *M* vers le milieu de l'élytre et *Cu* un peu avant la bifurcation des nervures clavales; nervures transversales formant une ligne subapicale assez distante du bord apical; *Cl*₁, *Cl*₂ vers le tiers postérieur du clavus, *Cl*₂ parallèle au bord sutural, se terminant dans la pointe du clavus. Tibias postérieurs terminés par une couronne de sept épines apicales, armés de trois épines latérales; article basal des tarses postérieurs près de deux fois aussi long que les deux derniers, avec couronne apicale de six épines.

Génotype : *Breddiniola collaris* HAGLUND (= *tangensis* MUIR).

Distribution. — Afrique Orientale; Cameroun.

[*Breddiniola collaris* HAGLUND.]

(Fig. 14 à 19.)

HAGLUND, C. J. E., 1899, Öfv. Vet. Akad. Förh., 56, p. 63, *Achilus* (?) *collaris*.
 MUIR, F., 1934, Ann. Mag. Nat. Hist., (10), 14, p. 583, *Breddiniola tangensis*.
 FENNAH, R. G., 1950, Bull. Brit. Mus. (Nat. Hist.), Entom., I, 1, p. 39, *Breddiniola*.

Les caractères morphologiques sont ceux du genre. Front près de deux fois aussi long au milieu, que large à la base; jaune, arête des bords latéraux brune. Clypéus légèrement plus long que le front, brun-rouge foncé; disque légèrement convexe, transversalement plissé. Joues, tempes et antennes, jaunes. Vertex jaune. Pronotum brun-noir, à bord postérieur et carènes latérales jaunes. Scutellum très grand, environ quatre fois et demie aussi long que vertex et pronotum réunis; carène médiane indiquée par un court tronçon peu après le bord postérieur du pronotum, carènes latérales effacées vers l'avant et vers l'arrière. Élytres bruns, à

⁽⁵⁾ Dans la description du genre, MUIR écrit qu'il n'y a pas de carènes sur le scutellum. Or, sur la fig. 20, il en a figuré au moins les traces.

nervures longitudinales concolores et nervures transversales apicales blanchâtres; les cellules apicales sont légèrement plus claires que le restant de l'élytre. Genitalia ♀, voir figures 12 à 15.

Ces derniers sont caractérisés par la conformation du tube anal qui présente à son bord supérieur une dizaine de petites protubérances sétigères, dont cinq de chaque côté d'une encoche médiane semi-circulaire; en outre, le style anal est globuleux et formé par un ensemble de petites protubérances qui le font ressembler à une framboise (voir fig. 16).

Longueur totale : environ 11 mm.

Distribution. — Cameroun: Afrique Orientale.

[4. — Genre **ACHILLA** HAGLUND.]

HAGLUND, C. J. E., 1899, Öfv. Vet. Akad. Förh., 56, p. 62.

Front et clypéus, vus de profil, convexes. Front plus long que large (longueur depuis le sommet du vertex jusqu'à la suture clypéale : 55; largeur à la suture clypéale : 35), nettement rétréci vers le bas (largeur basale : 45; largeur apicale : 35), à disque déprimé et bords latéraux relevés et carénés; une forte carène médiane tranchante, se prolongeant sur le vertex et le clypéus. Clypéus plus court que le front, convexe, à bords latéraux carénés, se couplant brusquement au milieu et se dirigeant vers l'arrière. Vertex deux fois et demie aussi large à la base, que long au milieu, fortement déclive, triangulaire, limité vers l'avant par une carène anguleuse qui le sépare du front et qui est moins élevée que la médiane; base très largement découpée et bords latéraux très courts, prolongeant ceux du front. Pronotum presque entièrement caché par le vertex, à lobe médian triangulaire limité par des carènes latérales saillantes, atteignant le bord postérieur qui est anguleusement découpé; une carène de chaque côté, entre l'œil et la tegula. Scutellum grand, environ trois fois aussi long que vertex et pronotum réunis, avec trois carènes très nettes, dont les latérales sont légèrement convexes et convergentes vers l'arrière. Élytres environ deux fois aussi longs que larges, à bord apical obliquement tronqué; angle apical largement arrondi, angle sutural obtus et légèrement arrondi. *Sc* bifurquée vers le tiers basal, émettant vers le bord costal et à partir du stigma, une douzaine de branches serrées. Bifurcation *Sc+R* à peu de distance de la base, *M* partant de la base de *Sc+R*; bifurcation de *Cu* un peu avant celle de *Sc* et nettement avant celle des nervures clavales qui se réunissent peu avant l'apex du clavus. Tibias postérieurs armés d'une forte épine peu après le milieu. Article basal des tarses postérieurs près de deux fois aussi long que les deux derniers.

Génotype : *Achilla marginatifrons* HAGLUND.

Distribution. — Afrique : Cameroun; Bas-Congo.

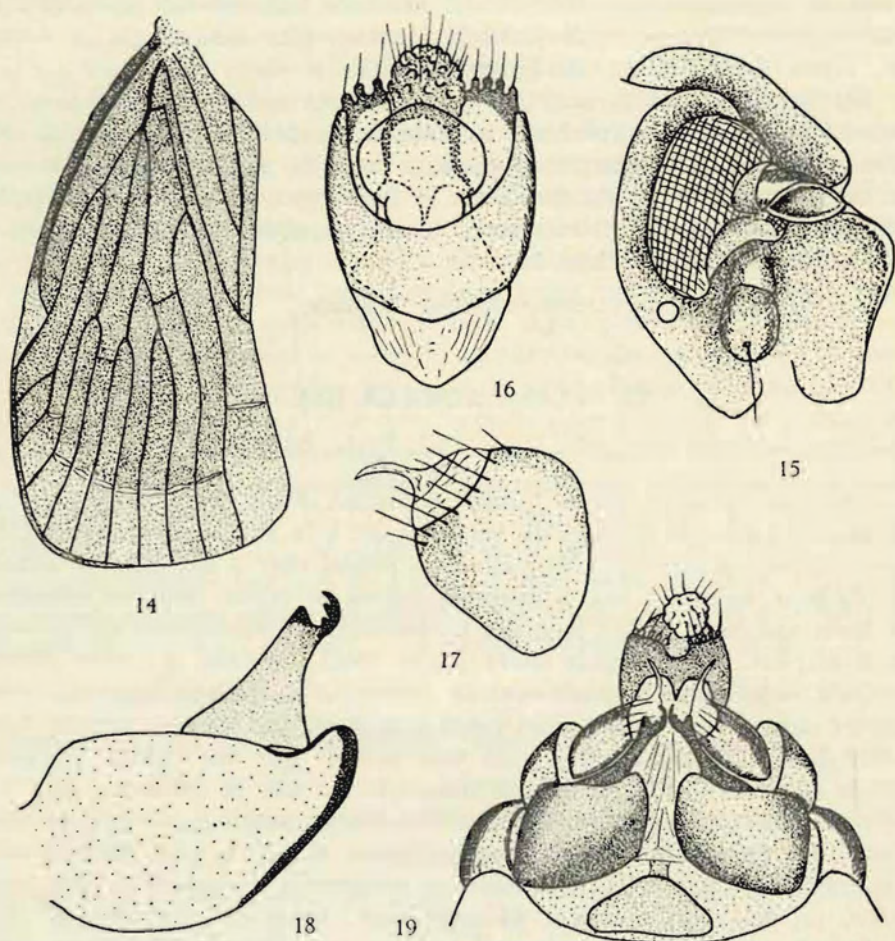


FIG. 14-19. — *Breddiniola collaris* HAGLUND (type ♀).

14 : élytre gauche, env. $\times 7$; 15 : tête, vue de $\frac{3}{4}$, env. $\times 40$; 16 : tube anal, vue dorsale, env. $\times 50$; 17 : 3^e valvule, env. $\times 50$; 18 : 1^{re} valvule, env. $\times 50$; 19 : bloc génital ♀, env. $\times 27$.

[*Achilla marginatifrons* HAGLUND.]

(Fig. 20 à 27.)

HAGLUND, C. J. E., 1899, Öfv. Vet. Akad. Förh., 56, p. 63.

Les caractères morphologiques sont ceux du genre. Clypéus brun-rouge foncé. Front noir, à bords latéraux jaunâtres. Vertex noir, à bords latéraux étroitement jaunes. Pronotum et scutellum noirs. Élytres bruns, avec quelques nervures transversales de la ligne subapicale, blanchâtre (fig. 20).

Genitalia ♀, voir figures 25 à 27; genitalia ♂, voir figures 21 à 24. Longueur du corps : 7,5 mm; longueur totale : 11 mm; envergure des élytres : 20 mm.

Deux paratypes, dont un ♂, sont plus petits. Leurs mesures sont les suivantes : longueur du corps : 6 mm; envergure des élytres : 17 mm.

Distribution. — Cameroun: Bas-Congo.

Musée Royal du Congo Belge : 1 ex., Bas-Congo : Mangembo, 1932, Dr ZWOLAKOWSKI.

[5. — Genre **ILVA** STÅL.]

STÅL, C., 1866, Hemipt. Afric., IV, p. 183.

Front près de deux fois aussi long au milieu, que large au niveau de la suture clypéale; disque déprimé; bords latéraux foliacés, fortement relevés et carénés; bord supérieur (base) droit; carène médiane nette mais peu saillante, se prolongeant sur le clypéus où elle est fortement élargie. Article subapical du rostre beaucoup plus long que l'apical. Vertex petit, transverse, environ deux fois et demie aussi large que long, à bords latéraux divergents vers l'arrière et bord antérieur très légèrement convexe; disque concave, avec faible carène médiane; bord postérieur échancré en arc. Pronotum, au milieu, à peu près aussi long que le vertex; carènes latérales arquées, n'atteignant pas le bord postérieur; carène médiane saillante; une carène entre l'œil et la tegula et de gros granules sur les faces latérales et les plaques pectorales. Scutellum plus de quatre fois aussi long que vertex et pronotum réunis. Élytres un peu plus de deux fois aussi longs que larges, à bord apical obliquement tronqué et légèrement convexe; clavus se terminant peu après le milieu de l'élytre; *Sc*, *R* et *M* formant un tronc commun très court; bifurcation de *Sc*+*R* vers le tiers basal, nettement avant celle de *Cu* qui se fait au même niveau que *Cl*₁ *Cl*₂; bifurcation de *M*, au milieu de l'élytre; *Sc* émettant 4 ou 5 branches obliques vers le bord costal, au-delà du stigma. Tibias postérieurs armés d'une seule épine, située après le milieu.

Génotype : *Ilva nigrosignata* STÅL.

Distribution. — Cameroun.

[*Ilva nigrosignata* STÅL.]

(Fig. 28 à 35.)

STÅL, C., 1866, Hemipt. Afric., IV, p. 183.

Les caractères morphologiques sont ceux du genre. Front ocre, avec quelques petites taches brunes le long des bords latéraux et une plus forte de chaque côté, avant la suture clypéale. Clypéus ocre, avec deux grosses taches brunes, rondes, peu après la suture. Joues et tempes ocre; les dernières avec deux petites taches brunes au-dessus des yeux. Vertex ocre, avec

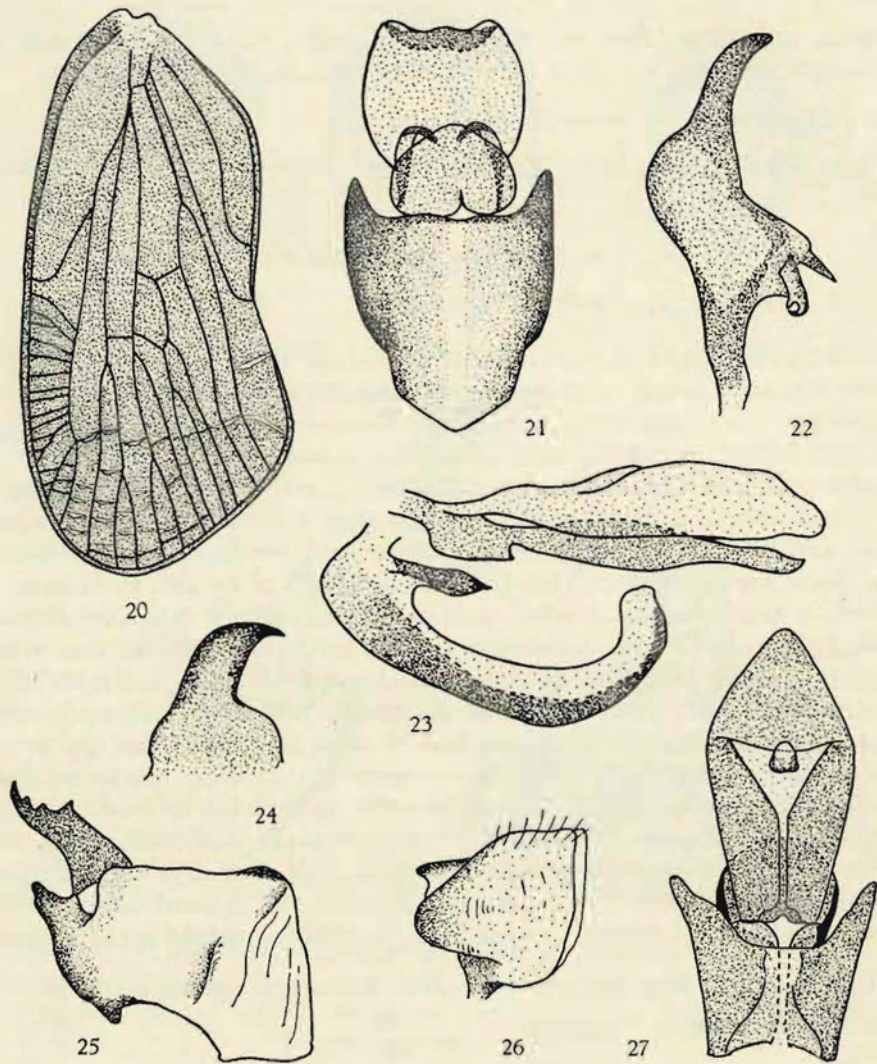


FIG. 20-27. — *Achilla marginatifrons* HAGLUND (♂ et ♀).

20 : élytre, env. $\times 7$; 21 : tube anal ♂, env. $\times 50$; 22 : paramère, vu de profil, env. $\times 50$;
 23 : édéage, env. $\times 50$; 24 : appendice medioventral du pygophore, env. $\times 50$;
 25 : 1^{re} valvule, env. $\times 40$; 26 : 3^e valvule, env. $\times 40$; 27 : tube anal ♀, env. $\times 40$.

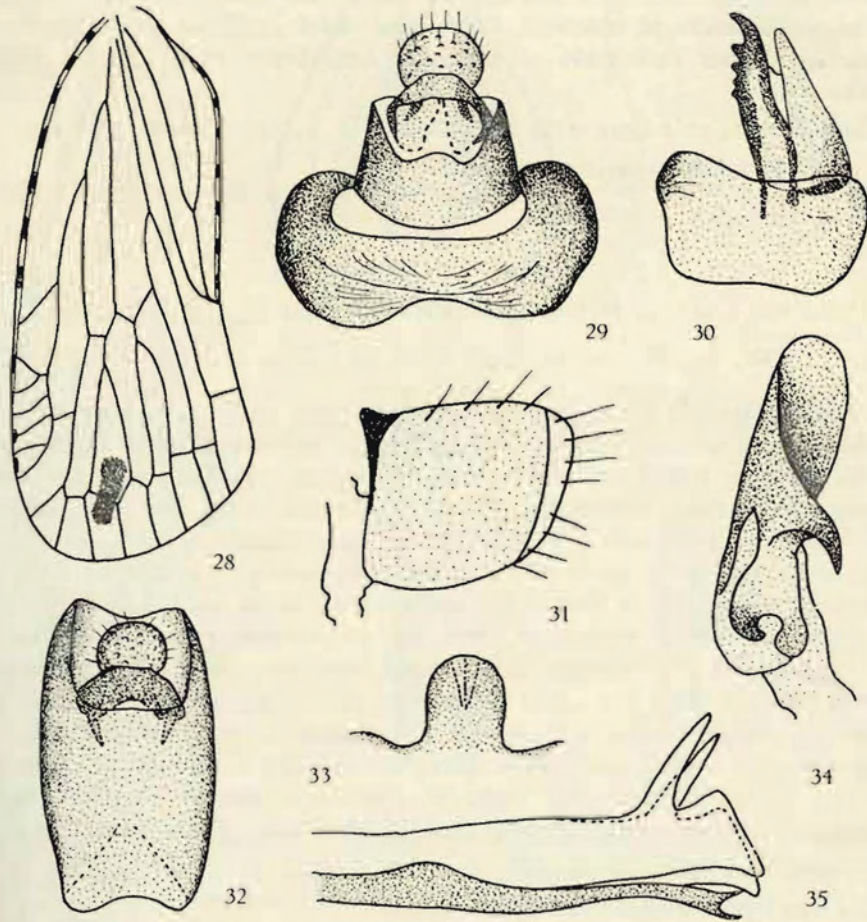


FIG. 28-35. — *Ilva nigrosignata* STRÅL (type ♀ et allotype ♂).

28 : élytre gauche, env. $\times 6$; 29 : dernier segment abdominal et tube anal ♀, env. $\times 40$; 30 : 1^{re} valvule, env. $\times 40$; 31 : 3^e valvule, env. $\times 55$; 32 : tube anal, env. $\times 55$; 33 : appendice médioventral du pygophore, env. $\times 40$; 34 : paramère, vu de profil, env. $\times 55$; 35 : édéage, vue latéro-ventrale gauche, env. $\times 40$.

une tache brune de chaque côté de la carène médiane; angles postérieurs bruns. Pronotum et scutellum ocre, marqués de brun; le premier avec quelques petites taches latérales et deux grosses, discales, dans les angles postérieurs formés par les carènes latérales et le bord postérieur; le second, avec quelques taches irrégulières, notamment à l'extérieur des carènes latérales. Élytres hyalins, ocre, marbrés et tachés de brun, avec une tache longitudinale brun-noir, située dans l'angle apical et sur la ligne de nervures

transversales; au centre de cette dernière tache, un petit point clair. Fémurs et tibias antérieurs et médians, ocre, avec deux anneaux brun foncé; de même les tarses antérieurs et médians sont brun foncé. Pattes postérieures ocre.

Genitalia ♂, voir figures 32 à 35. Genitalia ♀, voir figures 29 à 31.

Longueur totale : environ 10,5 mm.

Distribution. — Cameroun.

[6. — Genre **PHYPIA** STÅL.]

STÅL, C., 1862, Handl. Svensk. Vet. Akad., 3, (6), p. 65.

Front nettement plus long que large, à base droite et bords latéraux divergents et convexes vers le clypéus; carène médiane nette se prolongeant sur le clypéus; bords latéraux relevés et carénés; disque assez fortement bombé vers la base. Vertex environ deux fois aussi large que long, à bords antérieur anguleusement brisé, postérieur anguleusement échancré et latéraux divergents vers l'arrière; les bords et la carène médiane ne sont pas fortement saillants et le disque n'est pas creusé; de ce fait, la base du front est visible de dessus. Pronotum tricaréné; les carènes latérales divergentes vers l'arrière et n'atteignant pas le bord postérieur. Scutellum tricaréné. Élytres environ trois fois aussi longs que larges; clavus se terminant vers le milieu; bifurcation *Sc+R* vers le tiers basal, celle de *M* peu avant le stigma et celle de *Cu* à peu près au même niveau que la réunion des nervures clavales; *Sc* bifurquant peu avant le stigma, la courte branche externe rejoignant le bord costal. Tibias postérieurs armés d'une épine avant le milieu.

Génotype : *Phypia fuscoguttata* STÅL.

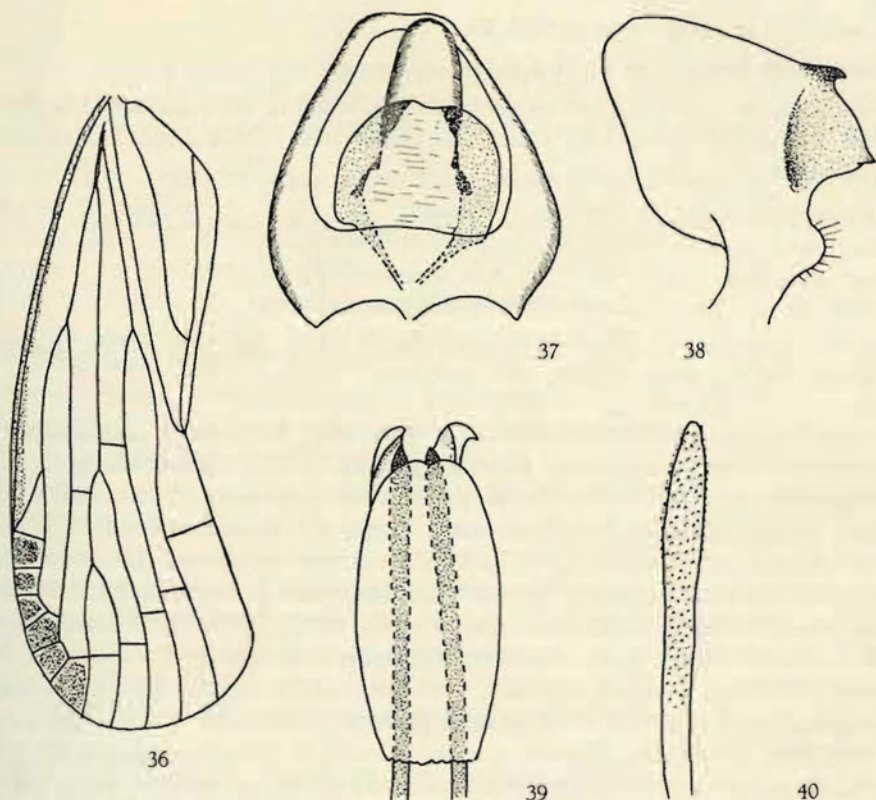
Distribution. — Brésil; Afrique du Sud; Tanganyka Territory.

[1. — **Phypia ornatifrons** JACOBI.]

(Fig. 36 à 40.)

JACOBI, A., 1910, SjöST.. Zool. Kilim.-Meru Exp., vol. II, p. 105, pl. I, fig. 6, 6 a, b.

Front plus long que large (32 : 23), à bords latéraux légèrement relevés et carénés, légèrement divergents et arrondis vers le clypéus; disque un peu bombé, avec carène médiane nette; ocre, avec bande transversale médiane blanchâtre. Clypéus avec prolongation de la carène frontale; ocre, avec large bande blanche sous la suture clypéo-frontale et une petite tache blanche de chaque côté de son apex. Vertex deux fois aussi large au sommet de la découpe basale, que long au milieu, à bords légèrement relevés et saillants; bords antérieur anguleusement brisé, latéraux légèrement diver-

FIG. 36-40. — *Phypia ornatifrons* JACOBI (♂).

36 : élytre, env. $\times 16$; 37 : tube anal, env. $\times 100$; 38 : paramère, env. $\times 100$;
 39 : édéage, env. $\times 100$; 40 : appendice de l'édéage, env. $\times 200$.

gents vers l'arrière et postérieur largement échancré; carène médiane nette; blanchâtre, avec une tache ocre, diffuse, dans chaque angle apical. Pronotum tricaréné, les carènes latérales divergeant vers l'arrière et atteignant presque le bord postérieur; blanc jaunâtre sauf la partie située derrière les yeux et l'apex des plaques pectorales, qui sont bruns. Tempes avec une grande tache brillante, brun foncé, entre l'antenne et la suture clypéale. Scutellum jaunâtre au milieu et brun entre les carènes latérales et les angles scapulaires. Élytres hyalins, légèrement brunâtres, à nervures concolores sauf certains petits tronçons et les transversales, qui sont blancs; une tache plus foncée dans les cellules situées le long de la partie apicale du bord costal; bifurcations $Sc+R$, Cu et $Cl_1 Cl_2$ à peu près au même niveau, nettement avant le milieu de l'élytre; celle de M . légèrement après; bifurcation $Cl_1 Cl_2$ peu avant l'apex du clavus (fig. 36). Tibias postérieurs armés d'une seule épine avant le milieu.

Genitalia ♂, voir figures 37 à 40.

Longueur totale : environ 6 mm.

La ♀ est de coloration générale brunâtre, mais le front présente le même dessin que celui du ♂. En outre, la tache très foncée sous les antennes est présente.

Distribution. — Kilimandjaro : Kibonoto. Meru : 3.000 à 3.500 m.

[2. — *Phypia albipennis* STÅL.]

STÅL, C., 1855, Öfv. Svensk. Vet. Akad. Förh., 12, p. 92, *Cixius*; 1866, Hemipt. Afric., IV, p. 184, *Phypia*.

Front allongé, nettement plus long que large (29 : 21), à bords latéraux fortement dilatés et carénés, légèrement divergents et arqués vers le clypéus; carène médiane fort saillante, se prolongeant sur le clypéus; blanc jaunâtre. Vertex plus de deux fois aussi large, au sommet de la découpe basale, que long au milieu (16 : 7); bord antérieur anguleux, bords latéraux légèrement divergents vers l'arrière et postérieur profondément échancré. Tous les bords sont fortement relevés et de ce fait, le disque est déprimé, avec carène médiane nette, s'estompant légèrement sur le tiers apical. Pronotum tricaréné; carènes latérales, trois fois aussi longues que la médiane, divergeant vers l'arrière et atteignant le bord postérieur. Vertex, pronotum et scutellum jaunâtres. Élytres hyalins, blancs, à nervures concolores, avec quelques taches brunes réparties comme suit : une petite sous la pointe du clavus, une dans l'angle apical et quelques traces brunâtres dans les cellules formées par le bord costal et les branches de *Sc*. Bifurcations *Sc+R*, *Cu* et *Cl₁*, *Cl₂* à peu près au même niveau, avant le milieu de l'élytre; celle de *M* à peu près au milieu, au niveau des nervures transversales; branche externe de *M* bifurquée vers le tiers apical; bifurcation *Cl₁*, *Cl₂* nettement après le milieu du clavus. Abdomen et pattes jaune-ocre. Petite espèce, longueur totale environ 6 mm.

Le type étant sans abdomen, il ne m'est pas possible d'illustrer les genitalia.

Distribution. — « Caffraria ».

Cette espèce ne peut certainement pas être rattachée au genre *Phypia* pour les raisons suivantes : 1° le front n'est pas bombé à la base et n'est pas visible de dessus; 2° le vertex est creusé, à bords latéraux et carène médiane assez fortement saillants.

Elle semble plutôt devoir être placée dans le genre *Mlanjella*, tant par les dimensions relatives du vertex, que par la longueur des carènes latérales du pronotum (trois fois aussi longues que la médiane) et la nervulation des élytres.

[7. — Genre **CAFFROPYRRHYLLIS** FENNAH.]

FENNAH, R. G., 1950, Bull. Brit. Mus. (Nat. Hist.), Entom., vol. I, n° 1, p. 67.

Front plus long que large, à bords latéraux à peine divergents vers le bas, presque parallèles et de ce fait, largeur à la base à peine différente de l'apicale (20 : 24); disque convexe, surtout sur la moitié basale, avec carène médiane peu saillante se prolongeant sur le clypéus. Clypéus plus court que le front (21 : 26), médianement et latéralement caréné. Vertex environ deux fois aussi large à la base, que long au milieu (30 : 14), à bord antérieur anguleusement arqué et bords latéraux très courts, peu saillants; disque plan, non creusé, avec légère carène longitudinale (*); base du front bombée, nettement visible de haut; pas de fossettes antérieures. Pronotum tricaréné, les carènes latérales n'atteignant pas le bord postérieur; pas de carène sur les épaules, entre l'œil et la tegula. Scutellum tricaréné, les carènes latérales très légèrement convexes. Élytres environ trois fois aussi longs que larges; bifurcation *Sc+R* légèrement après celle de *Cu* qui se fait peu après la réunion des nervures clavales; clavus se terminant après le milieu de l'élytre; une nervure transversale entre *Cl*₁ et la suture clavo-coriale. Tibias postérieurs armés d'une seule épine avant le milieu.

Génotype : *Caffropyrrhyllis bicuspidata* FENNAH.

Distribution. — Afrique du Sud, Province du Cap.

[**Caffropyrrhyllis bicuspidata** FENNAH.]

(Fig. 41 à 45.)

FENNAH, R. G., 1950, Bull. Brit. Mus. (Nat. Hist.), Entom., vol. I, n° 1, p. 68, fig. 41 a-j.

Les caractères morphologiques sont ceux du genre. Coloration ocre brunâtre. Élytres hyalins, teintés de brun clair, avec quelques marques plus foncées; notamment le stigma, les cellules apicales externes et une tache sur le corium, juste après l'apex du clavus.

Genitalia ♂, voir figures 43 à 45.

Longueur totale : environ 5 mm.

Distribution. — Afrique du Sud, Province du Cap.

(*) Dans sa description, FENNAH donne pour le vertex un rapport largeur-longueur de 3.3 : 1, qui ne correspond pas au paratype examiné. De plus, le dessin du vertex (fig. 41, b) est erroné : le bord antérieur n'est pas convexe, mais anguleux et le vertex n'est pas aussi large.

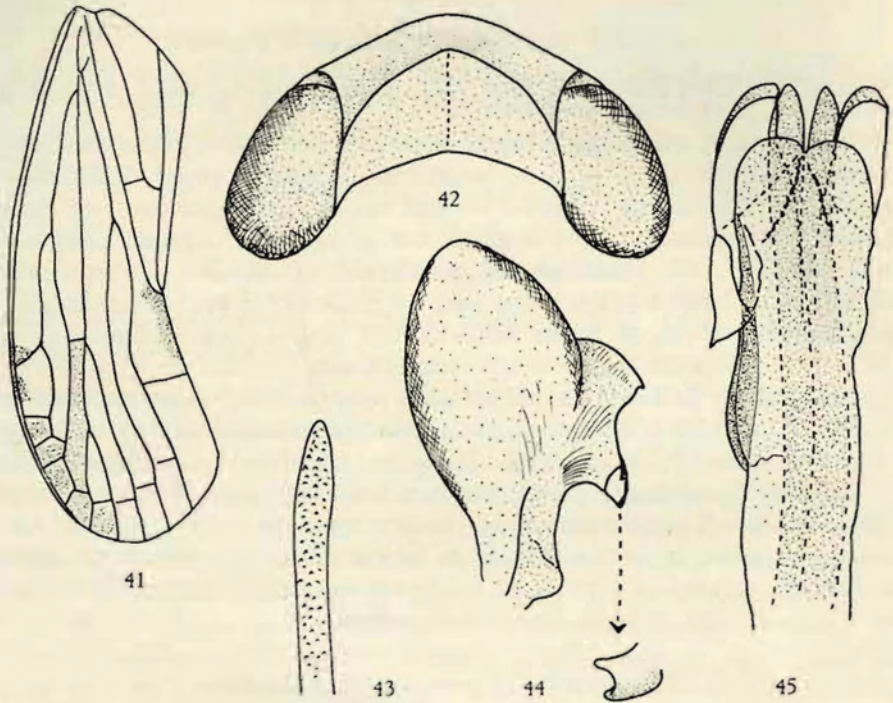


FIG. 41-45. — *Caffropyrrhyllis bicuspidata* FENNAH (♂).

41 : élytre, env. $\times 17$; 42 : vertex, env. $\times 40$; 43 : appendice de l'édéage, env. $\times 150$;
44 : paramère, env. $\times 100$; 45 : édéage, env. $\times 100$.

[8. — Genre **KAWANDA** FENNAH.]

FENNAH, R. G., 1950, Bull. Brit. Mus. (Nat. Hist.), Entom., vol. I, n° 1, p. 73.

Front plus long que large, à bords latéraux carénés, convexes, légèrement foliacés vers l'apex; carène médiane présente. Vertex légèrement déclive, environ trois fois aussi large à la base, que long au milieu, avec carène médiane estompée à l'apex; bord antérieur caréné, formant un angle de 150° ; bords latéraux droits, divergeant vers l'arrière; bord postérieur anguleusement excavé. Pronotum à bord antérieur subtronqué, bord postérieur profondément concave, avec trois carènes discales dont les latérales sont concaves, n'atteignant pas le bord postérieur. Scutellum tricaréné. Élytres allongés; bifurcations *Sc+R* et *Cu* au même niveau, avant celle de *Cl*, *Cl*₂; bifurcation de *M* à peu près au niveau de l'apex du clavus; neuf aréoles après le stigma; clavus se terminant au milieu de l'élytre. Tibias postérieurs

avec une seule épine. Bord postérieur du septième sternite abdominal de la ♀ très légèrement convexe avec une légère petite saillie de chaque côté du milieu et une légère concavité médiane.

Génotype : *Kawanda luteovittata* FENNAH.

Distribution. — Uganda : Kawanda.

[*Kawanda luteovittata* FENNAH.]

(Fig. 46 à 53.)

FENNAH, R. G., 1950, Bull. Brit. Mus. (Nat. Hist.), Entom., vol. I, n° 4, p. 74.

Testacé foncé. Une tache brun-noir sur les joues, près de la suture et sous les antennes. Antennes et scutellum brun rouille (« ferrugineous »). Élytres brun foncé, avec une bande jaune pâle le long du bord costal, s'étendant sur les cellules costale et subcostale. Genitalia ♀, voir figures 50 à 53.

9. — Genre **KAWANDELLA** nov.

D'après la table dichotomique de FENNAH (7), les caractères observés sur 6 spécimens recueillis aux Parcs Nationaux Albert et de l'Upemba, conduisent au genre *Kawanda* (vertex trois fois aussi large que long, à bord antérieur anguleux, sans aréoles entre le front et le vertex; pronotum à carènes concaves et avec carènes entre l'œil et la tegula).

Ces exemplaires ne peuvent cependant pas y être rapportés étant donné les différences suivantes : absence de carène sur le vertex, bifurcation *Sc+R* au niveau de *Cl*, *Cl*₂ et celle de *Cu*, un peu après (chez *Kawanda*, *Sc+R* est situé basalement de *Cl*, *Cl*₂ et au même niveau que celle de *Cu*).

J'ai par conséquent estimé préférable de créer un genre nouveau, décrit ci-après sous le nom de *Kawandella*.

Front allongé, près de deux fois aussi long que large, à bords latéraux subparallèles, relevés et carénés, foliacés à partir du bord inférieur des yeux, légèrement concaves au niveau des antennes; carène médiane nette, se prolongeant sur le clypéus. Ocelles très proches du bord antérieur des yeux mais ne le touchant pas. Vertex environ trois fois aussi large que long, creusé, à bords fortement carénés, sans carène médiane; bord antérieur anguleusement brisé, bords latéraux droits et bord postérieur largement et profondément découpé en arc de cercle. Pronotum avec une profonde dépression punctiforme de part et d'autre de la carène médiane; carènes latérales concaves, n'atteignant pas le bord postérieur; deux carènes sur chaque épaule, entre l'œil et la tegula. Scutellum environ cinq fois aussi long que

(7) FENNAH, R. G., 1950, Bull. Brit. Mus. (Nat. Hist.), Entom., vol. 1, n° 1, p. 47.

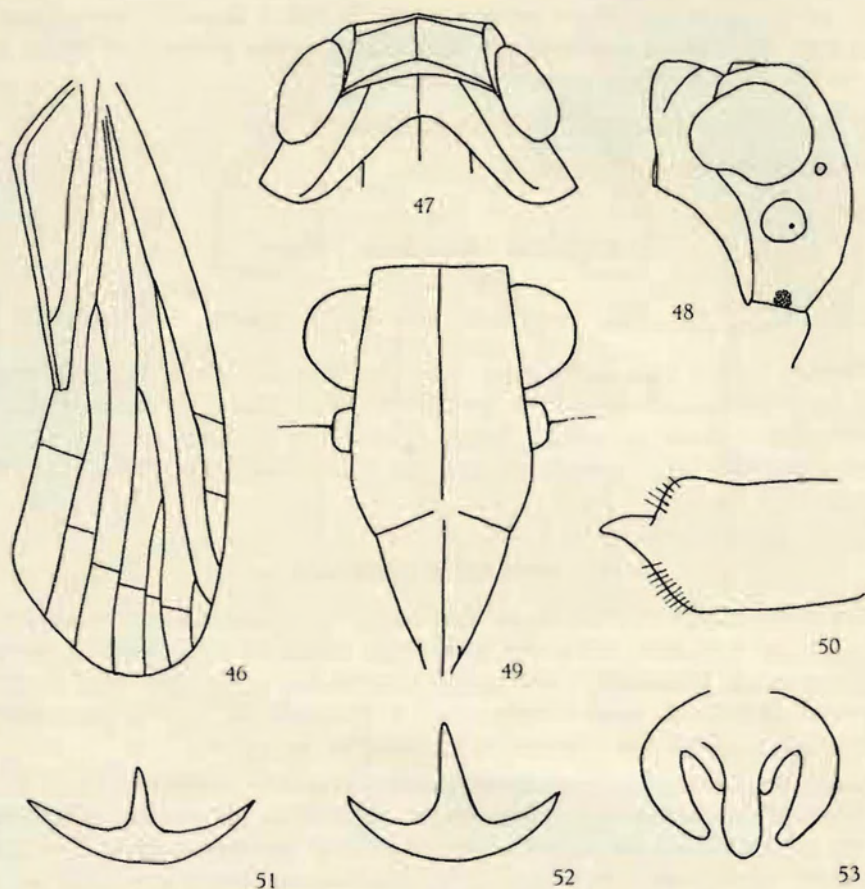


FIG. 46-53. — *Kawanda luteovittata* FENNAH (sec. auct.) (♀).

46 : élytre; 47 : vertex et pronotum; 48 : front, vu de profil; 49 : front et clypéus;
50 : 3^e valvule, vue de profil; 51 : sclérite intravaginal; 52 : sclérite à l'entrée
de la bursa copulatrix; 53 : segment anal de la ♀.

vertex et pronotum réunis, tricaréné, à disque légèrement convexe. Élytres environ trois fois et demie aussi longs que larges; clavus se terminant au milieu de l'élytre; bifurcation *Sc+R* au même niveau que *Cl₁ Cl₂*; bifurcation de *Cu* légèrement après les deux précédentes celle de *M* après l'apex du clavus, au niveau du stigma; quelques branches transversales entre *Sc* et le bord costal. Tibias postérieurs armés d'une épine située nettement avant le milieu et terminés par une couronne de huit épines.

Génotype : *Kawandella pallidomaculata* n. sp.

Distribution. — Congo Belge : Kivu; Haut Lomami.

Kawandella pallidomaculata n. sp.

(Fig. 54 à 60.)

Front un peu plus d'une fois et demie aussi long que large (35 : 22), à bord supérieur (base) droit, à bords latéraux subparallèles, légèrement concaves sous les antennes (fig. 56). Vertex ocre, un peu plus de trois fois aussi large que long (21 : 6), fortement creusé, à bords relevés et carénés, sans carène médiane; bord antérieur anguleusement brisé, bords latéraux subparallèles et bord postérieur largement et profondément découpé en arc de cercle (fig. 55). Pronotum brun, à bords et carènes jaunâtres; aussi long que le vertex, à carènes latérales concaves, n'atteignant pas le bord postérieur; deux carènes de chaque côté, entre l'œil et la tegula. Scutellum ocre-brun, avec trois carènes longitudinales jaunâtres dont les latérales sont très légèrement divergentes vers l'arrière; l'angle postérieur et une tache à la fin de chaque carène latérale, sont blanchâtres. Élytres allongés, brun pâle, parsemés de petites taches rondes, blanches, plus ou moins nettes; nervures pâles; bifurcation *Sc+R* au niveau de *Cl₁*, *Cl₂*, celle de *Cu* peu après les précédentes et celle de *M* après l'apex du clavus, au niveau du stigma (fig. 54). Pattes jaunâtres; tibias postérieurs armés d'une épine située avant le milieu et d'une couronne de 8 épines apicales.

Genitalia ♂, voir figures 57 à 60.

Longueur totale : environ 8 mm.

Distribution. — Congo Belge : Kivu; Haut Lomami.

Type : 1 ♂ : Kabwe s/Muye, 1.320 m, 26.IV-5.V.1948 (Parc National de l'Upemba).

Paratypes : Parc National Albert : 3 ex., May-ya-Moto, 950 m, 10.XI.1934; 5-9.XI.1934; Rutshuru, 1.285 m, 1-6.VI.1935.

Parc National de l'Upemba : 2 ex., Kabwe s/Muye, 1.320 m, 13-14.V.1948; riv. Mubale, 1.480 m, 9.V.1947.

[10. — Genre **LANUVIA** STÅL.]

STÅL, C., 1866, Hemipt. Afric., IV, p. 182.

Ce genre ayant été décrit par STÅL sans aucune mention d'espèce et aucune espèce subséquente n'y ayant été placée, FENNAH⁽⁸⁾ a désigné comme génotype l'espèce *luteovittata* qui correspond parfaitement avec la description originale et est originaire d'Afrique. Front presque aussi long au milieu, que large à sa largeur maxima; base légèrement échancrée; bords latéraux carénés, droits jusque sous le niveau des antennes et ensuite convexes vers le clypéus (la partie convexe est fortement relevée et foliacée); disque convexe

(8) FENNAH, R. G., 1950, Bull. Brit. Mus. (Nat. Hist.), vol. 1, n° 1, p. 76.

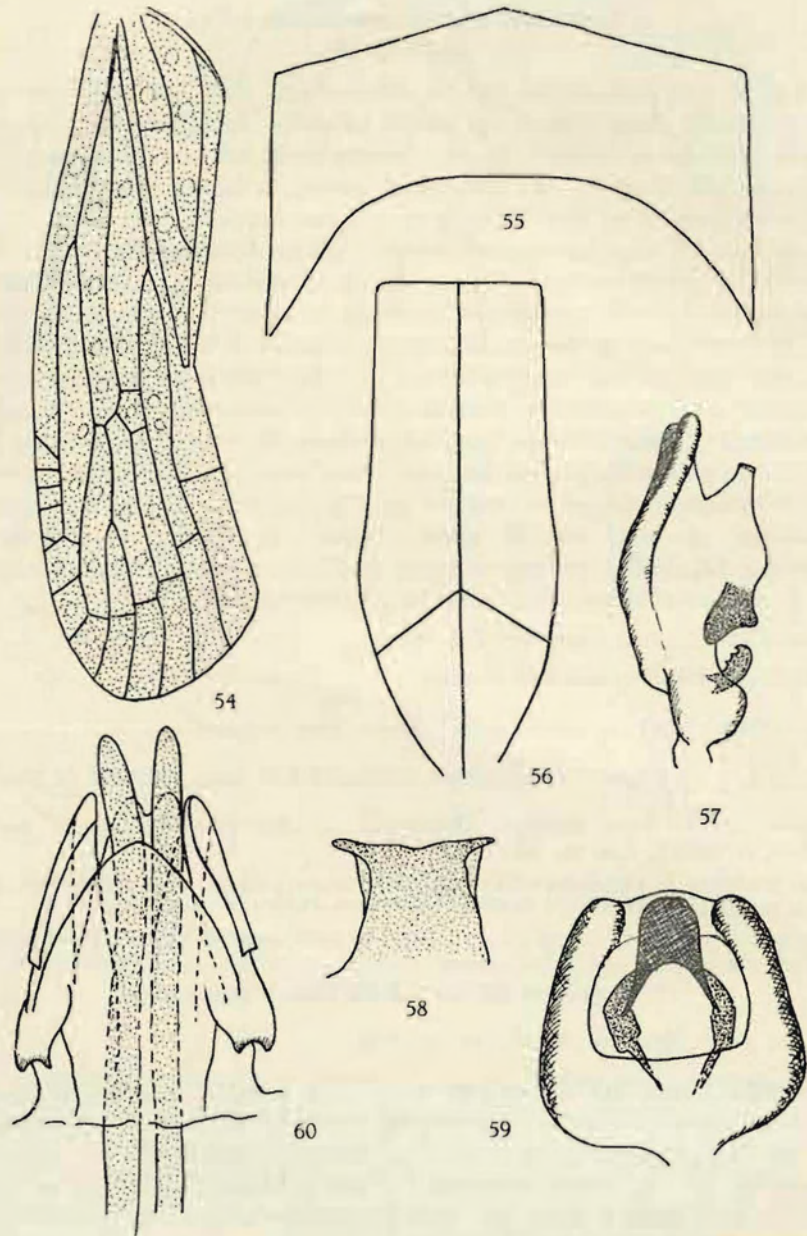


FIG. 54-60. — *Kawandella* gen. nov. *pallidomaculata* sp. nov. (♂).
 54 : élytre, env. $\times 16$; 55 : vertex, env. $\times 160$; 56 : front et clypéus, env. $\times 160$;
 57 : paramère, env. $\times 60$; 58 : appendice medioventral du pygophore, env. $\times 100$;
 59 : tube anal, vue dorsale, env. $\times 60$; 60 : édéage, env. $\times 60$.

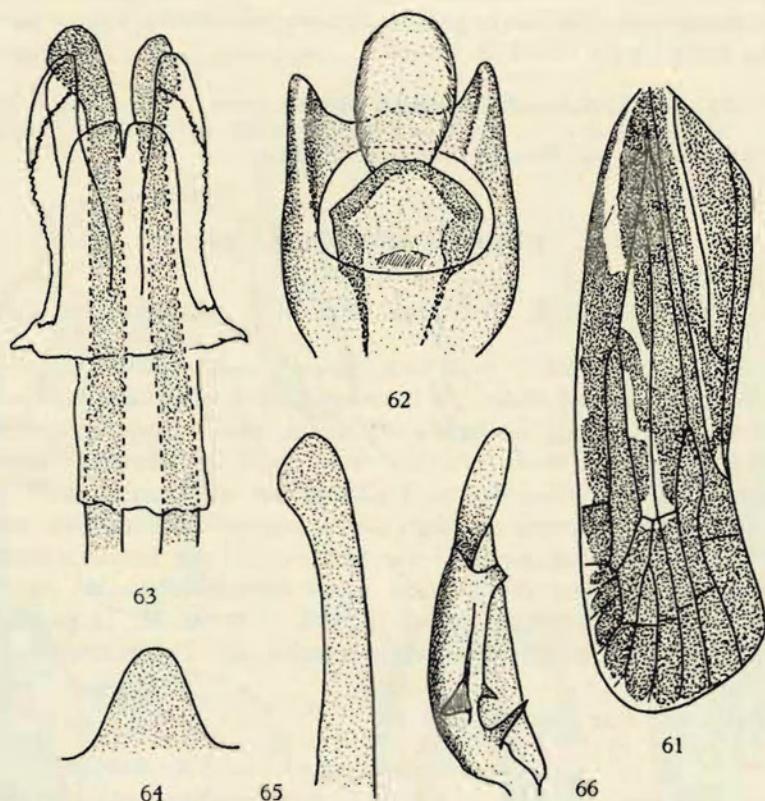


FIG. 61-66. — *Lanuvia luteovittata* FENNAH (♂).

61 : élytre, env. $\times 12$; 62 : tube anal, vue dorsale, env. $\times 60$; 63 : édéage, env. $\times 60$;
 64 : appendice medioventral du pygophore, env. $\times 60$; 65 : appendice de l'édéage,
 env. $\times 100$; 66 : paramère, env. $\times 60$.

vers la base, concave avant le clypéus; carène médiane nette sur la partie basale, s'estompant vers le clypéus. Clypéus tricaréné. Vertex pentagonal, à disque fortement déprimé, sans carène médiane; bords antérieur anguleux, latéraux subparallèles et postérieur très légèrement concave. Pronotum court, avec trois carènes discales dont les latérales sont concaves vers l'extérieur et atteignent quasiment le bord postérieur; bord postérieur avec profonde échancrure anguleuse; deux carènes de chaque côté, entre l'œil et la legula. Scutellum plus de trois fois aussi long que vertex et pronotum réunis, avec trois carènes dont les latérales sont très légèrement divergentes vers l'arrière. Élytres longs et étroits, à bord costal fortement convexe à la base; bifurcation *Sc+R* nettement avant celle de *Cu*, soit au même niveau

que Cl_1 , Cl_2 soit plus loin; bifurcation de M au niveau du stigma; clavus long, se terminant nettement après le milieu de l'élytre. Tibias postérieurs avec une seule épine avant le milieu.

Génotype : *Lanuvia luteovittata* FENNAH.

Distribution. — Afrique; Cameroun; Uganda.

[1. — *Lanuvia luteovittata* FENNAH.]

(Fig. 61 à 66.)

FENNAH, R. G., 1950, Bull. Brit. Mus. (Nat. Hist.), Entom., vol. I, p. 75.

Moitié apicale du front, brun-noir, moitié basale brune. Clypéus brun-noir. Tête, pronotum et scutellum brun-noir, avec marques jaune vif réparties comme suit : une étroite bande depuis les ocelles jusqu'au bord externe des mésopleures; les bords latéraux du vertex; les carènes latérales du pronotum ainsi que celles qui sont situées sur les épaules, entre l'œil et la tegula; la partie dorsale des tegulae; les carènes latérales du scutellum. Élytres brun foncé; sont jaune vif : le bord costal; une bande longitudinale, oblique, depuis la base de la costa jusqu'au milieu de M ; une seconde bande depuis la bifurcation $Sc+R$ jusqu'à celle de M ; la partie apicale de la suture clavale; la nervure clavale interne, Cl_1 . Pattes brun-noir, annelées de jaune.

Genitalia ♂, voir figures 62 à 66.

Distribution. — Cameroun; Congo Belge : Haut-Uele; Bas-Congo.

Musée Royal du Congo Belge : 2 ♀♀, 1 ♂ : Haut-Uele, Moto, IV-V.1923, L. BURGEON; Tshela, 21.IV.1924, A. COLLART; Congo da Lemba, IV.1911, R. MAYNÉ.

[2. — *Lanuvia octoguttata* FENNAH.]

(Fig. 67 à 72.)

FENNAH, R. G., 1950, Bull. Brit. Mus. (Nat. Hist.), Entom., vol. I, p. 75.

Front, vertex et pronotum, brun rouille; le dernier avec une tache noirâtre sur les plaques pectorales. Scutellum brun maron foncé. Élytres brun-noir, sauf le bord costal qui est brun clair jusqu'à R ; sont jaune vif, trois taches longitudinales, dont une sur M vers le tiers basal, une seconde plus vers l'arrière, postérieurement limitée par Mf et une troisième, très allongée, en forme de bande, sur les $\frac{2}{3}$ basaux de Cl_1 (fig. 64). Pattes brun clair; base et apex des tibias antérieurs et médians ainsi que l'apex des tibias postérieurs, brun foncé.

Genitalia ♀, voir figures 69 à 72.

Longueur totale : 8,5 mm.

Distribution. — Uganda. Congo Belge : Kibali-Ituri, Kivu, Maniema.

Cette espèce se distingue de la précédente par la coloration et le dessin des élytres ainsi que par les genitalia. Notamment la forme du sclérite situé à l'entrée de la bursa copulatrix.

Musée Royal du Congo Belge : 3 ♀♀, Masua (Lubutu), 9.IX.1929, A. COLLART; Kibali-Ituri : Irumu, 18.XII.1952, P. BASILEWSKI; Kivu : Kapanga, 1952, FROIDEBISE.

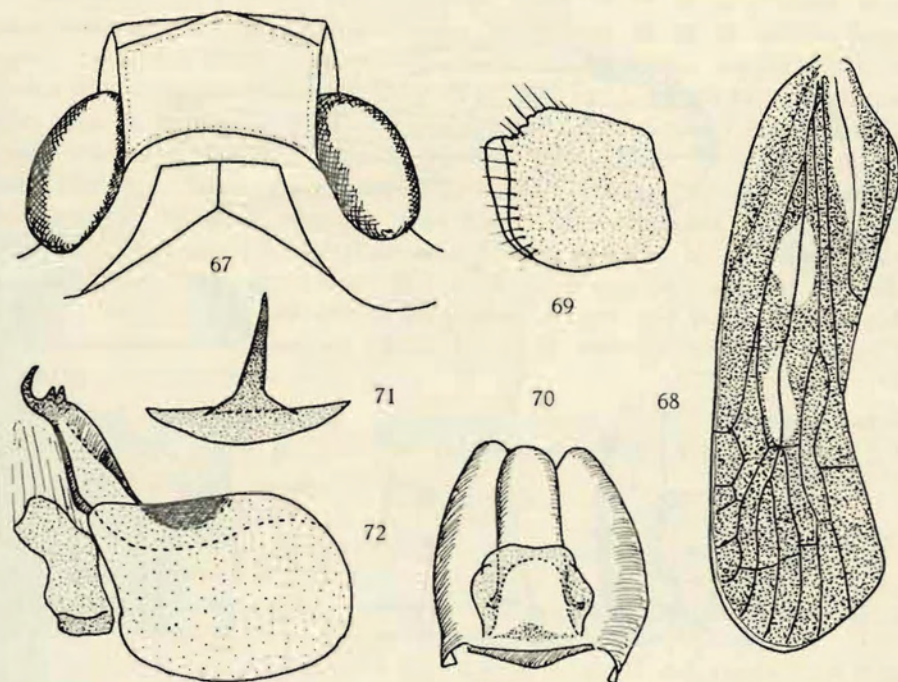


FIG. 67-72. — *Lanuvia octoguttata* FENNAH (♀).

67 : vertex et pronotum, env. $\times 40$; 68 : élytre, env. $\times 10$; 69 : 3^e valvule, env. $\times 60$;
70 : tube anal, vue dorsale, env. $\times 60$; 71 : sclérite de la bursa copulatrix,
env. $\times 60$; 72 : 1^{re} valvule, env. $\times 80$.

11. — Genre **APHYPIA** MELICHAR.

MELICHAR, L., 1908, Cas. České Spol. Ent., 5, p. 6.

Front plus long que large, à bords latéraux subparallèles, relevés et carénés, à carène médiane saillante, élargie vers le bord basal qui est lui-même plus ou moins en bourrelet; disque déprimé de part et d'autre de la carène médiane. Clypéus plus court que le front, latéralement et médiane-ment caréné. Vertex plus large que long, à bord antérieur caréné, formant un angle légèrement arrondi, bords latéraux divergents vers l'arrière; bord postérieur anguleusement découpé; carène médiane nette. Pronotum court,

tricaréné, les carènes latérales divergentes vers l'arrière et n'atteignant pas tout à fait le bord postérieur; une carène entre l'œil et la tegula. Scutellum deux fois aussi long que vertex et pronotum réunis, avec trois carènes subparallèles. Élytres plus de trois fois aussi longs que larges, à bord costal légèrement convexe; clavus se terminant au milieu; bifurcation *Sc+R* à

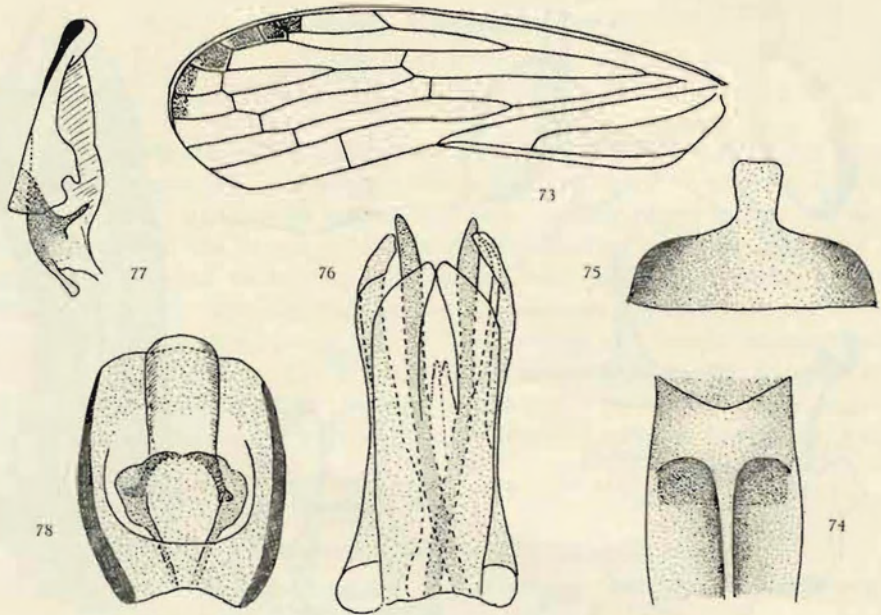


FIG. 73-78. — *Aphyia longipennis* MELICHAR (♂).

73 : élytre, env. $\times 15$; 74 : partie supérieure du front, env. $\times 50$; 75 : bord ventral du pygophore, env. $\times 60$; 76 : édéage, env. $\times 60$; 77 : paramère, env. $\times 60$; 78 : tube anal, env. $\times 60$.

peu près au même niveau que celle de *Cu* et de *Cl*₁ *Cl*₂; bifurcation de *M*, un peu après l'apex du clavus; 9 cellules apicales après le stigma; parfois quelques nervures transversales, peu nettes, entre *Cl*₁ et la suture clavale. Tibias postérieurs armés d'une seule épine, avec une couronne apicale de huit épines. Article basal des tarsi postérieurs, près de deux fois aussi long que les deux derniers réunis.

Génotype : *Aphyia longipennis* MELICHAR.

Distribution. — Afrique orientale, Arusha-Ju; Congo Belge.

1. — *Aphyia longipennis* MELICHAR.

(Fig. 73 à 78.)

MELICHAR, L., 1908, Cas. České Spol. Ent., 5, p. 7, fig. 3a-b.

Front une fois et demie aussi long que large (3 : 2); ocre, à moitié basale jaunâtre présentant deux grosses taches noires plus ou moins rondes, situées sous le bourrelet basal et de part et d'autre de la carène médiane (fig. 74). Vertex plus large à la base, que long au milieu (18 : 11), ocre brun. Pronotum ocre, plus ou moins jaunâtre sur les plaques pectorales qui présentent une grosse tache noire, ronde, sous la carène transversale. Scutellum plus de deux fois aussi long que vertex et pronotum réunis (50 : 20); brun, avec trois carènes dont les latérales sont légèrement convexes et la médiane, plus saillante, esloppée vers l'arrière. Élytres hyalins, brunâtres; nervures longitudinales concolores, transversales blanchâtres; cellules apicales externes, brun foncé; de une à cinq petites nervures transversales entre la nervure clavale externe et la suture clavale (blanchâtres, très peu nettes et pouvant manquer).

Genitalia ♂ : pygophore à bord ventral non incisé mais avec saillie médiane rectangulaire; paramères, tube anal et édéage, voir figures 76 à 78.

Longueur totale : environ 7 mm.

Distribution. — Afrique orientale : Arusha-Ju; Congo Belge : Parc National Albert et Parc National de l'Upemba.

Parc National Albert : 6 ex., Rutshuru, 1.285 m, 18-23.VI.1934; 16.X.1934; 4.VII.1935; May-ya-Moto, 950 m, 10.XI.1934; Escarpement de Kabasha, 1.500 m, 12.XII.1934.

Parc National de l'Upemba : 10 ex., Kaziba, 1.140 m, 17-24.II.1948; 15-27.II.1948; 19.II.1948; 4-12.II.1948; 8-14.II.1948; 24.II.1948; Ganza, pr. riv. Kamandula, affl. dr. Lukoka, 860 m, 25-25.VI.1949; Lusinga, 1.760 m, 23.IV.1949.

Musée Royal du Congo Belge : 12 ex., Uele, Dingila, 5-VIII.1933, J. V. LEROY; Elisabethville, 10.1940, H. J. BRÉDO; Equateur; Injolo, 9.IX.1936, R. P. HULSTAERT; Mayumbe; Kiniati, 7.VI.1911, R. MAYNÉ; Kivu; Mulungu, 1939, HENDRICKX; Haut-Uele; Watsa, 1922, L. BURGEON; Uele; Dingila, 5.VII.1933; Congo da Lemba, X-XII.1911, R. MAYNÉ; Rutshuru, IX-X.1936, Dr DELVILLE; Tanganyka; Fwatuma (Albertville), 3.I.1954, M. LIPS.

2. — *Aphyia longipennis* f. *pallida* nov.

29 spécimens, provenant tous de l'Est du Congo, différent de la forme typique par une coloration générale plus pâle et l'absence totale de taches frontales noires. Les genitalia ♂ ont été trouvés semblables à ceux de la forme typique.

Distribution. — Congo Belge; Kivu.

Type : 1 ♂, May-ya-Moto, 950 m, 10.XI.1934 (Parc National Albert).

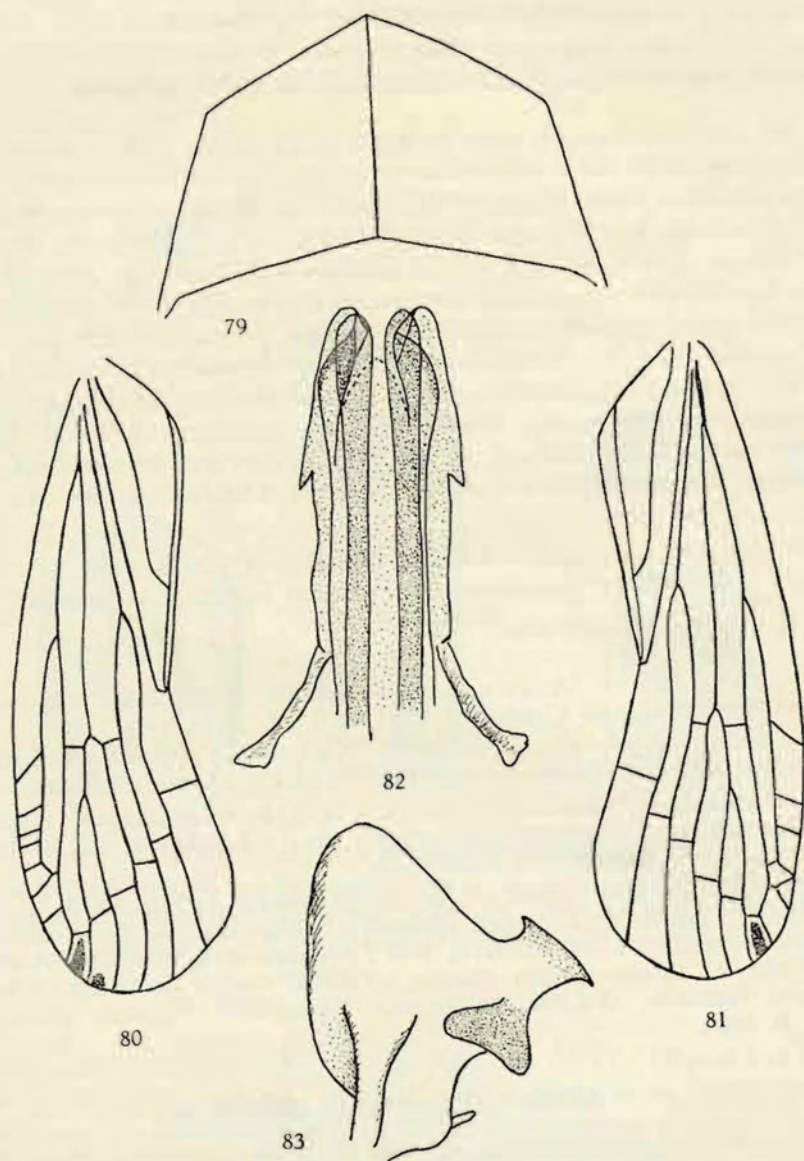


FIG. 79-83. — *Aphypia maculata* n. sp. (♂ et ♀).
 79 : vertex, env. $\times 150$; 80 : élytre (spécimen ♀, ex P.N.U.), env. $\times 16$;
 81 : idem (spécimen ♀ d'Elisabethville), env. $\times 16$; 82 : édéage, env. $\times 60$;
 83 : paramère, env. $\times 60$.

28 paratypes : Parc National Albert : même localité, 5-9.XI.1934; escarpement de Kabasha, 1.500 m, 12.XII.1934; lac Edouard Est, Bugazia, 17, 18-21.V.1935 (D^r H. DAMAS); Rutshuru, 3-5.I.1934; 18-23.VI.1934, 16.X.1934; Rutshuru (riv. Kanzarue, 1.200 m, 15.VII.1935); Hangi, 912 m, 27.V.1935 (Miss. H. DAMAS) (18 ex.).

Musée Royal du Congo Belge : Rutshuru, IX-X.1936 (D^r DELVILLE); Bomokandi (sources), 26.XI-6.XII.1925 (S. A. R. PRINCE LÉOPOLD); Ituri : La Moto : Madyu (L. BURGEON); Kasenyi, 19.VIII.1937 (H. J. BRÉDO); N. lac Kivu, Rwankwi, 15-30.IV.1948 (J. V. LEROY); Kivu, Katana, 1933 (D^r DE WULF); Kasenyi, 19.VIII.1937 (H. J. BRÉDO) (10 ex.).

[3. — **Aphyia maculata** n. sp.]

(Fig. 79 à 83.)

Coloration générale, verte. Front nettement plus long que large (25 : 17), à bords latéraux subparallèles, relevés et carénés; carène médiane saillante et disque déprimé de part et d'autre de cette dernière; à la base, un callus formé par la partie située entre la carène apicale du vertex et la légère voussure remplaçant la seconde carène apicale. Vertex pentagonal, à disque déprimé; deux fois aussi large à la base, que long au milieu (16 : 8); carène médiane écourtée peu avant l'apex; bord antérieur anguleusement brisé, bords latéraux divergents vers l'arrière, bord postérieur largement mais peu profondément échancré. Une carène sur les épaules du pronotum, entre l'œil et la tegula. Scutellum tricaréné, environ trois fois aussi long que vertex et pronotum réunis. Ocelles touchant le bord antérieur de l'œil. Élytres vert pâles, avec une petite tache longitudinale brune dans la sixième cellule apicale à partir de l'angle sutural; *Sc+R* au même niveau ou légèrement après la bifurcation de *Cu*, toutes deux apicalement de *Cl₁ Cl₂*; bifurcation de *M* après l'apex du clavus; clavus se terminant au milieu de l'élytre (fig. 81). Tibias postérieurs armés d'une épine située vers le milieu.

Genitalia ♂, voir figures 82, 83.

Longueur totale : de 5 à 6,5 mm.

Type : 1 ♂, Elisabethville, II.1940, H. J. BRÉDO (Musée Royal du Congo Belge).

Paratypes : 1 ♀, même localité que le type; 1 ♂, Katanga : la Kalindila, II.IV.1925, C. SEYDEL (Musée Royal du Congo Belge).

Une ♀, récoltée au Parc National de l'Upemba, a été provisoirement déterminée sous le même nom, bien qu'elle puisse en fait appartenir à une espèce différente. Elle est de taille nettement supérieure (8 mm) et les élytres présentent des taches apicales supplémentaires [2 sur l'élytre gauche (voir fig. 80) et 1 sur la droite] : riv. Bowa, affl. dr. Kalule N., près Kiamalwa, 1-3.III.1949.

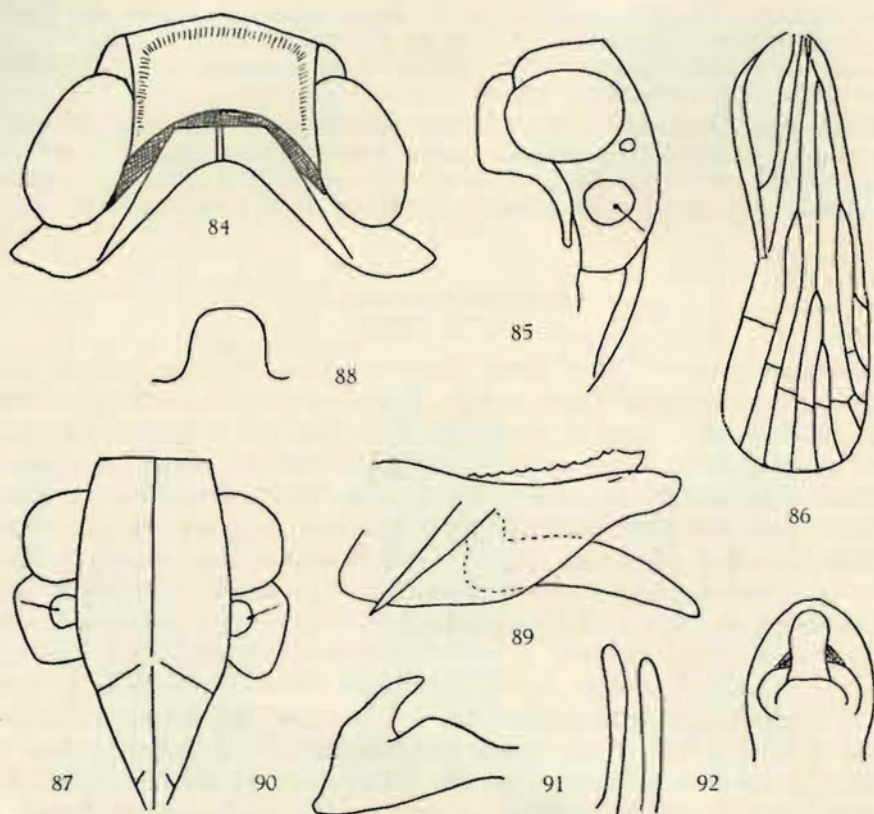


FIG. 84-92. — *Prosagandecca straminea* FENNAH (sec. auct.) (♂).

84 : tête et pronotum; 85 : front, vu de profil; 86 : élytre; 87 : front et clypéus;
 88 : appendice medioventral du pygophore; 89 : édéage; 90 : paramère droit;
 91 : partie apicale des appendices phalliques; 92 : segment anal ♂.

[12. — Genre **PROSAGANDECCA** FENNAH.]

FENNAH, R. G., 1950, Bull. Brit. Mus. (Nat. Hist.), Entom., vol. I, n° 1, p. 85.

Front plus long que large, à bord supérieur (base) tronqué, sans callus, avec carène médiane nette sur tout son trajet, à bords latéraux carénés, convexes, moyennement incurvés sous le niveau des antennes, légèrement foliacés; disque non déprimé. Vertex non déclive, plus large à la base que long au milieu, à disque déprimé et carène médiane nette sur la partie basale; bord antérieur caréné, formant un angle de 145°; bords latéraux carénés, droits, à peine divergents vers l'arrière; bord postérieur largement excavé. Pronotum à bord antérieur tronqué, bord postérieur profondément concave; avec trois carènes discales dont les latérales, droites, atteignant

le bord postérieur et quatre fois aussi longues que la médiane. Scutellum deux fois aussi long que vertex et pronotum réunis, tricaréné. Élytres trois fois aussi longs que larges à bord costal très légèrement convexe; bifurcation *Sc+R* à peu près au même niveau que celle de *Cu* et un peu distalement de *Cl₁*, *Cl₂*; bifurcation de *M* au niveau du nodus; 8 cellules apicales après le stigma; clavus se terminant au milieu de l'élytre. Tibias postérieurs armés d'une épine avant le milieu.

Génotype : *Prosagandecca straminea* FENNAH.

Distribution. — Sierra Leone.

[*Prosagandecca straminea* FENNAH.]

(Fig. 84 à 92.)

FENNAH, R. G., Bull. Brit. Mus. (Nat. Hist.), Entom., vol. I, n° 1, p. 86, fig. 54.

Testacé; pronotum, carènes du scutellum, pattes et abdomen, jaunâtres. Élytres hyalins, jaunâtres. Ailes hyalines, nervures brunâtres. Genitalia ♂, voir figures 88 à 92. Paramères convexes au bord antérieur, sinués dorsalement, avec saillie apicale. Les caractères morphologiques sont ceux du genre.

Distribution. — Sierra Leone, Njala.

13. — Genre **CNIDUS** STÅL⁽⁹⁾.

STÅL, C., 1866, Hem. ipt. Afric., IV, p. 185.

JACOBI, A., 1910, Y. SJÖSTEDT's Swed. Zool. Exp. Kilim.-Meru, Bd. II, Abl. 12, p. 105, *Necho*.

Front nettement plus long que large, à bords latéraux divergents vers le Clypéus et convexes vers ce dernier; carène médiane nette, saillante, se prolongeant sur le clypéus. Vertex plus long ou aussi long que large, à bords latéraux carénés, divergents vers l'arrière et bord postérieur légèrement échancré; carène médiane présente; vers l'avant, deux petits compartiments triangulaires délimités par le bord antérieur et la carène transversale arquée. Pronotum avec trois carènes discales dont les latérales sont divergentes vers l'arrière et atteignent le bord postérieur; outre ces dernières, cinq petites carènes longitudinales plus ou moins nettes, sur chaque partie latérale. Scutellum avec trois carènes nettes dont les latérales sont divergentes vers l'arrière. Élytres environ trois fois aussi longs que larges;

⁽⁹⁾ Dans le travail: « A generic revision of *Achilidae* » (Bull. Brit. Mus., Nat. Hist., Entom., 1950) FENNAH avait déjà émis l'hypothèse d'une synonymie éventuelle entre *Cnidus* STÅL et *Necho* JACOBI.

clavus se terminant un peu après le milieu; bifurcation *Sc+R* généralement vers le tiers basal de l'élytre et à peu près au même niveau que la réunion des nervures clavales; bifurcation de *M* un peu avant le stigma et celle de *Cu* un peu après *Cl₁*, *Cl₂*. Article basal des larses postérieurs près de deux fois aussi long que les deux derniers réunis. Tibias postérieurs armés d'une épine située vers le tiers basal.

Génotype : *Cnidus variegatus* STÅL.

DISTRIBUTION. — Afrique du Sud, Natal; Kilimandjaro; Usambara; Congo Belge (Parc National Albert, sect. Sud, et Parc National de l'Upemba, Haut-Uele, Ituri, Lisala); Angola.

TABLE DES ESPÈCES.

1. Vertex presque une fois et demie aussi large que long, à bords latéraux faiblement convergents vers l'avant et bord antérieur largement convexe. Front ocre, sans taches ni bandes foncées 2
- Vertex aussi long que large ou légèrement plus large que long, à bords latéraux plus fortement convergents vers l'avant et bord antérieur plus anguleux. Front ocre-jaune avec taches ou bandes foncées 3
2. Coloration générale ocre-jaune, très pâle, avec quelques marques foncées sur les élytres, notamment dans la cellule costale ... *C. pallidus* n. sp.
- Coloration générale nettement plus foncée, ocre-brun, avec de nombreuses marques brunes *C. naevius* JACOBI.
3. Front jaune pâle, avec taches brun-noir le long des bords latéraux, confluentes vers la base qui est presque entièrement brun-noir; une étroite bande transversale noire à la suture clypéale, n'atteignant pas les bords latéraux et moitié apicale du clypéus, brun-noir. Vertex aussi long que large, dépassant fortement le bord antérieur des yeux; carène transversale anguleusement brisée et de ce fait, l'apex du vertex beaucoup plus étroit et plus aigu que chez les 2 espèces précédentes
Cnidus variegatus STÅL (= *marmoratus* JACOBI).
- Front jaunâtre, avec une ou deux bandes transversales foncées 4
4. Front jaune pâle, avec une large bande transversale brun-noir peu après la base; moitié apicale du Clypéus foncée. Vertex légèrement plus large que long (25 : 20), de forme semblable à celui de l'espèce précédente mais moins saillant au devant des yeux. Bifurcation *Sc+R* sur le tiers basal de l'élytre *C. striatifrons* n. sp.
- Front jaunâtre, avec deux bandes transversales foncées dont une sur la base, la seconde au milieu. Moitié distale du clypéus brunâtre. Vertex aussi long que large, à bord antérieur brisé en angle aigu; carène séparant le front du vertex, peu nette. Bifurcation *Sc+R* sur la moitié des élytres *C. fuscospersus* FENNAH.

| 1. — **Cnidus naevius** JACOBI. |

(Fig. 93, 99, 103, 107, 112.)

JACOBI, A., 1910, Swed. Zool. Exp. Kilim.-Meru, vol. II, p. 105, pl. I, fig. 14a-b.

Front plus long que large (40 : 32), à bords latéraux légèrement divergents vers l'apex et arrondis vers le clypéus; base largement convexe, plus étroite que la largeur au niveau de la suture clypéale (20 : 32); carène longitudinale médiane nette, se prolongeant sur le clypéus; disque légèrement convexe; de coloration uniformément ocre-brun, sans marques foncées. Vertex environ une fois et demie aussi large que long (29 : 18), à bords latéraux légèrement convergents vers l'apex, à carène transversale apicale largement convexe, formant deux fossettes avec le bord antérieur; bords latéraux carénés mais non fortement relevés et de ce fait, disque peu creusé; ocre-brun, à bords et carène médiane jaunâtres, une bande longitudinale brun-noir de part et d'autre de la carène médiane ainsi que le long des bords latéraux (fig. 93). Pronotum avec cinq petites carènes longitudinales sur chaque face latérale; bord antérieur droit, bord postérieur largement échancré; carènes latérales divergentes vers l'arrière, atteignant le bord postérieur; ocre-brun, à carènes jaunâtres, soulignées de brun foncé; les compartiments formés par les cinq petites carènes sont également brun foncé. Scutellum deux fois aussi long que vertex et pronotum réunis, avec trois carènes nettes dont les latérales sont légèrement divergentes vers l'arrière; ocre-brun, avec taches jaunes, notamment une dans chaque angle scapulaire, deux au milieu du disque, entre les carènes latérales et la médiane, deux un peu en dessous et enfin une sur l'angle postérieur; les carènes, surtout la médiane, sont soulignées de brun-noir. Élytres environ trois fois aussi longs que larges; clavus se terminant vers le milieu de l'élytre; bifurcation *Sc+R*, vers le tiers basal et un peu avant celle de *Cu*; cette dernière à peu près au même niveau que *Cl*, *Cl*₂; *Sc* bifurque vers le tiers apical et émet un court rameau vers le bord costal; *M* bifurque au niveau du stigma; quelques nervures transversales entre *Sc* et *R*; brunâtres, avec taches brun foncé, notamment trois ou quatre dans la cellule costale, une sur le bord externe de chaque cellule apicale et les autres, plus ou moins confluentes, sur le restant de l'élytre; les petits tronçons de nervure transversale sont blancs et donnent à l'élytre son aspect marbré. Pattes ocre; tibias antérieurs et médians plus foncés à la base et à l'apex.

Genitalia ♂, voir figures 99, 103, 107, 112.

Longueur totale : environ 5 mm.

Distribution. — Usambara : Mombo; Parc National de l'Upemba; Haut-Uele; Territ. de Faradje.

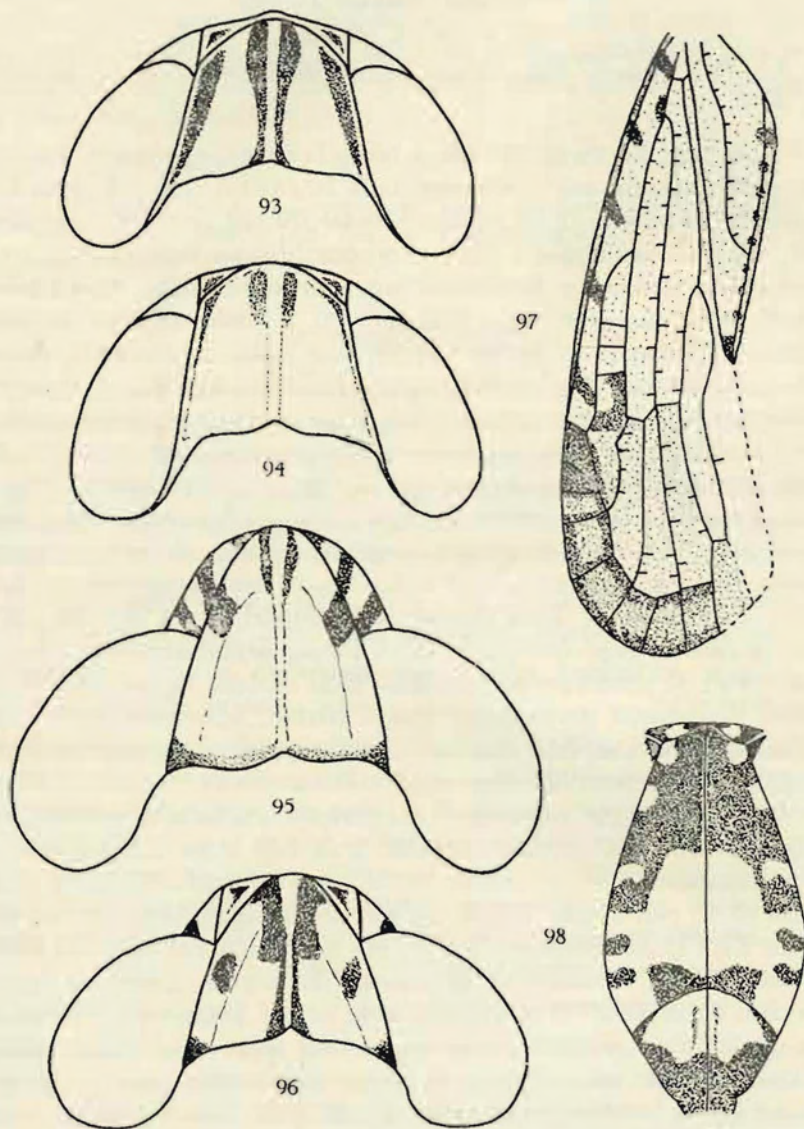


FIG. 93-98.

93 : *Cnidus naevius* JACOBI, vertex, env. $\times 65$; 94 : *Cnidus pallidus* n. sp., vertex, env. $\times 70$; 95 : *Cnidus variegatus* STÅL, vertex, env. $\times 75$; 96 : *Cnidus striatifrons* n. sp., vertex, env. $\times 75$; 97 : *Cnidus variegatus* STÅL, élytre, env. $\times 16$; 98 : idem, front et clypéus, env. $\times 60$.

Parc National de l'Upemba (20 ex.) : riv. Mubate, 1.480 m, 6.V.1947; Kabwe s/Muye, 1.320 m, 13-14.V.1948; Munoi, bif. Lupiala, affl. dr. Lufira, 890 m, 15-21.VI.1948; riv. Munte, 1.480 m, 16.V.1947.

Musée Royal du Congo Belge (2 ex.) : Haut-Uele, Watsa, XI.1919 (L. BURGEON); Territ. de Faradje, 1944 (J. LISFRANC).

[2. — **Cnidus pallidus** n. sp.]

(Fig. 94, 100, 106, 108, 113.)

Ressemble fortement à *N. naevius*, par la forme et les dimensions relatives du vertex, ainsi que par la coloration uniformément ocre du front. En diffère principalement par la coloration générale qui est beaucoup plus pâle et surtout par les genitalia ♂.

Front ocre, nettement plus long que large (50 : 40), à bords latéraux légèrement convexes et convergents vers la base, à carène médiane saillante se prolongeant sur le clypéus. Vertex ocre-jaune, à bords et carène blanchâtres; à l'apex, de part et d'autre de la carène médiane, deux taches longitudinales brun-noir; une étroite bande brun-noir, le long des bords latéraux; une fois et demie aussi large que long (30 : 21), à bords latéraux légèrement convergents vers l'avant et bord antérieur largement convexe (ce dernier formant avec la carène transversale, deux fossettes apicales triangulaires); carène longitudinale nette, depuis l'apex jusqu'à la base (fig. 94). Ocelles situés contre l'œil. Pronotum ocre, à carènes blanchâtres, très saillantes; avec taches brunes entre les carénules des épaules; carènes latérales du disque atteignant le bord postérieur, qui est profondément entaillé. Scutellum environ deux fois aussi long que vertex et pronotum réunis, avec trois carènes dont les latérales divergent vers l'arrière; ocre-jaune, carènes blanchâtres. Élytres blanc jaunâtre, avec quelques rares taches brunes, notamment dans la cellule costale et dans le clavus; bifurcation *Sc + R* vers le tiers basal de l'élytre, à peu près au niveau de la bifurcation *Cl₁ Cl₂* et peu avant celle de *Cu*. Pattes ocre-jaune; tibias postérieurs armés d'une seule épine située vers la moitié du tibia.

Genitalia ♂, voir figures 100, 106, 113.

Longueur : environ 5 mm.

Distribution. — Congo Belge : Boma, Kivu (Uvira).

Type : 1 ♂, II-III.1937, Dr E. DARTEVELLE (Musée Royal du Congo Belge).

25 paratypes : idem, 9.IX.1920, Dr H. SCHOUTEDEN; Kivu, Kavimvira (Uvira) (à la lumière), XII.1954, G. MARLIER (Musée Royal du Congo Belge).

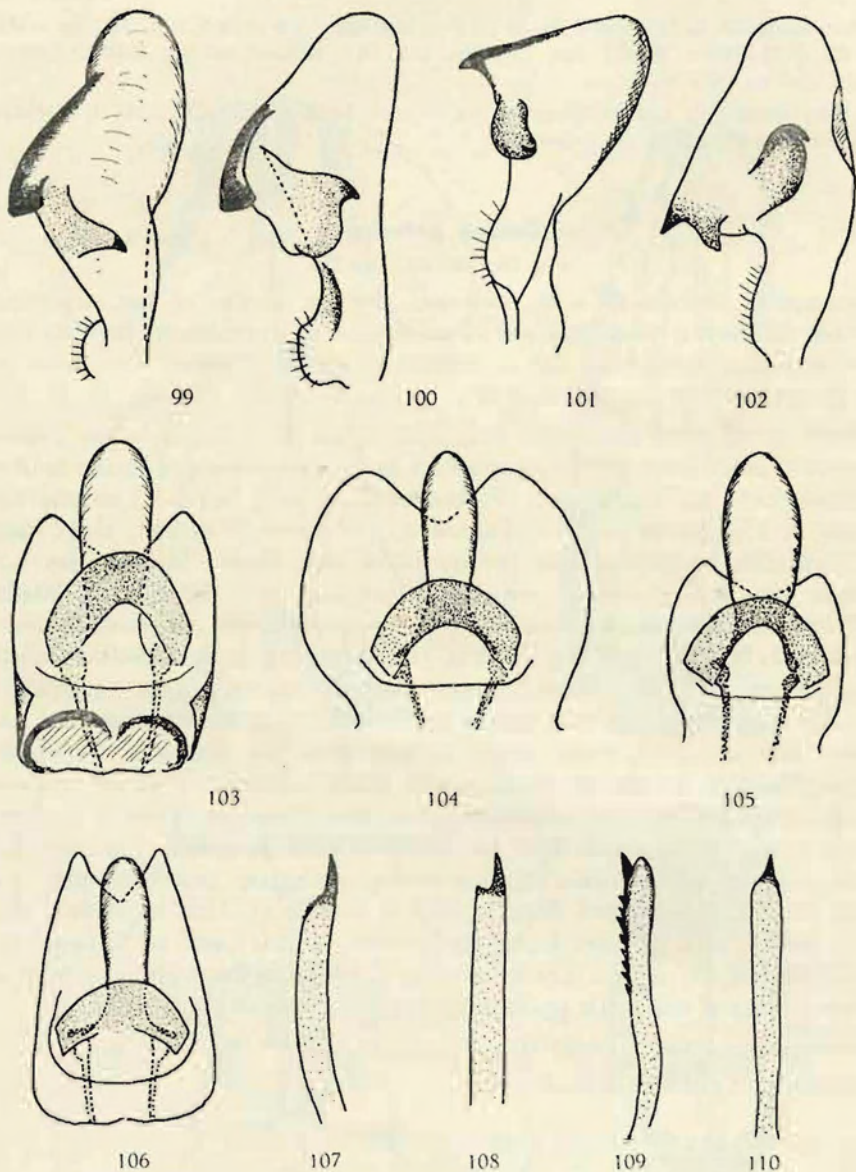


FIG. 99-110.

99 : paramère de *Cnidus naevius* JACOBI, env. $\times 60$; 100 : paramère de *Cnidus pallidus* n. sp., env. $\times 60$; 101 : paramère de *Cnidus variegatus* STÅL, env. $\times 60$; 102 : paramère de *Cnidus striatifrons* n. sp., env. $\times 60$; 103 : tube anal de *Cnidus naevius* JACOBI, env. $\times 60$; 104 : tube anal de *Cnidus striatifrons* n. sp., env. $\times 60$; 105 : tube anal de *Cnidus variegatus* STÅL, env. $\times 60$; 106 : tube anal de *Cnidus pallidus* n. sp., env. $\times 60$; 107-110 : appendice phallique de *Cnidus naevius*, *pallidus*, *variegatus* et *striatifrons*, env. $\times 100$.

3. — **Cnidus variegatus** STÅL.

(Fig. 95, 97, 98, 101, 109.)

STÅL, C., 1855, Öfv. Svensk. Vet. Akad. Förh., 12, p. 92, *Cixius variegatus*.JACOBI, A., 1910, Y. SJÖSTEDT's Swed. Zool. Exp. Kilim.-Meru, Bd. II, Abl. 12, p. 106, *Necho marmoratus*.

Front plus long que large (50 : 40), à bords latéraux convexes et fortement convergents vers la base où ils se réunissent en formant un angle légèrement arrondi; carène médiane longitudinale saillante, se prolongeant sur le clypéus; brun foncé, avec marques jaunâtres réparties comme suit : trois petites taches sur la partie basale de chaque bord latéral; une bande transversale vers le milieu, émettant des prolongements latéraux vers le bas. Moitié supérieure du clypéus, jaunâtre; la coloration du front est assez variable et la bande transversale jaunâtre peut être plus ou moins importante; de même, chez certains exemplaires, la coloration brune est fortement atténuée ne laissant subsister que quelques petites taches sur la partie basale des bords latéraux (fig. 98). Vertex aussi long que large, dépassant fortement le bord antérieur des yeux; carène transversale apicale anguleusement brisée, formant un angle légèrement arrondi; bords latéraux convergents vers l'avant, fortement relevés, foliacés et carénés; carène médiane longitudinale nette. Jaune-ocre, avec marques brun foncé réparties comme suit : une strie soulignant, de chaque côté, la partie apicale de la carène longitudinale; une tache au milieu des bords latéraux et une autre dans chaque angle postérieur; ces dernières sont réunies par une étroite bande qui longe le bord postérieur échancré en forme de parenthèse; des taches brun-noir sur les tempes et les joues (fig. 95). Pronotum caréné comme l'espèce précédente. Jaune-ocre, avec une tache brun foncé dans chaque angle du lobe médian ainsi que de chaque côté de la carène médiane; compartiments formés par les petites carènes des lobes latéraux, brun foncé. Scutellum près de deux fois aussi long que vertex et pronotum réunis (70 : 40); ocre-brun à brun, plus foncé entre les carènes latérales; quatre taches jaunâtres situées respectivement dans les angles scapulaires et entre les carènes médianes, formant plus ou moins une rangée transversale; carènes longitudinales soulignées de brun-noir. Élytres hyalins, brunâtres, marqués de brun foncé, notamment 5 taches au bord costal; de petites taches blanches (tronçons de nervures transversales donnant à l'ensemble un aspect marbré) réparties sur l'ensemble de l'élytre; bifurcation *Sc+R* vers le tiers basal de l'élytre et à peu près au même niveau que celle de *Cl*, *Cl*₂; bifurcation de *Cu* après les deux précédentes; clavus se terminant peu après le milieu de l'élytre; trois ou quatre nervures transversales entre *Sc* et *R* (fig. 97). Apex des fémurs, base et apex des tibias, dernier article des tarses antérieurs et médians ainsi que l'apex du premier article des tarses postérieurs, brun foncé. Tibias postérieurs armés d'une épine avant le milieu.

Genitalia ♂, voir figures 101, 105, 109.

Longueur totale : environ 5 mm.

Distribution. — Afrique du Sud: Natal; Kilimandjaro : Kibonoto; Parc National Albert; Angola : Luanda.

Parc National Albert (6 ex.) : May-ya-Moto, 950 m, 5-9.XI.1934.

Musée Royal du Congo Belge (1 ex.) : Angola : Luanda, IV.1948, C. KOCH.

4. — **Cnidus striatifrons** n. sp.

(Fig. 96, 102, 104, 110, 111.)

Front plus long que large (51 : 42), à bords latéraux convexes, convergents vers la base où ils se réunissent en un arc; la largeur à cet endroit, égale à peu près la moitié de la largeur maxima (22 : 42); bords latéraux carénés et légèrement relevés; carène médiane saillante, se prolongeant sur le clypéus; jaune pâle, avec une large bande brun-noir peu après la base; moitié apicale du clypéus, brun foncé. Une grande tache noire sur les tempes, englobant les ocelles pairs. Vertex légèrement plus large que long (25 : 20), de forme semblable à celui de l'espèce précédente mais moins saillant au-devant des yeux; jaune-ocre, avec une tache brun-noir de chaque côté de l'apex de la carène médiane, une au milieu des bords latéraux et une dans chaque angle postérieur (les deux taches antérieures peuvent se développer en bandes le long de la carène médiane (fig. 96). Pronotum ocre-jaune; les petits compartiments formés par les carénules latérales sont brun-noir. Scutellum deux fois aussi long que vertex et pronotum réunis, avec trois carènes dont les latérales sont légèrement divergentes vers l'arrière; ocre-brun, plus ou moins marbré de brun, surtout au milieu de la surface comprise entre les carènes latérales. Élytres environ trois fois aussi longs que larges; clavus se terminant vers la moitié de l'élytre; bifurcation *Sc+R* un peu après le tiers basal et à peu près au niveau de celle de *Cl₁ Cl₂*; bifurcation de *Cu* légèrement après les deux précédentes; quelques nervures transversales entre *Sc* et *R* ainsi que quelques tronçons sur *R* et *Cl₂*. Coloration jaune-ocre, avec marques brunes; notamment une large bande transversale plus ou moins nette sur le tiers basal, quatre ou cinq taches costales et des nuages apicaux plus ou moins importants; les deux premières cellules après la bifurcation de *Sc*, sont noirâtres, les suivantes sont extérieurement et intérieurement bordées de brun foncé; bifurcation de *Sc* rouge (parfois concolore avec le restant de l'élytre). Base et apex des fémurs, base des tibias, brun foncé; tibias postérieurs avec une épine située avant le milieu.

Genitalia ♂, voir figures 102, 104, 110, 111.

Longueur totale : 5,5 mm.

Distribution. — Congo Belge : Ruanda, Kivu, Ituri, Haut-Uele, Congo-Ubangi, Maniema.

Type : 1 ♂, Nyongera (près Rutshuru), 1.218 m (Butumba), 17.VII.1935.

22 paratypes : Parc National Albert (20 ex.) : Sud lac Édouard, riv. Rwindi, 4.II.1936, L. LIPPENS; Rwindi, 1.000 m, 20-24.XI.1934; Rutshuru (riv. Kanzarwe), 1.200 m, 15.VII.1935; escarpement de Kabasha, 1.500 m, 12.XII.1934; Rutshuru (riv. Rutshuru), 1.000 m, 3.VII.1935; Nyongera, 1.218 m (Butumba), 22.VII.1935; Monga, 450 m, 8.IV-8.V.1935.

Parc National de l'Upemba (2 ex.) : [Kaziba, 1.140 m, 24.II.1948; Ganza, 860 m, 12-18.VI.1949].

Les deux paratypes provenant respectivement du Ruanda et de Kaziba (Parc National de l'Upemba), bien qu'amputés de la tête, ont été malgré tout facilement identifiables à l'espèce.

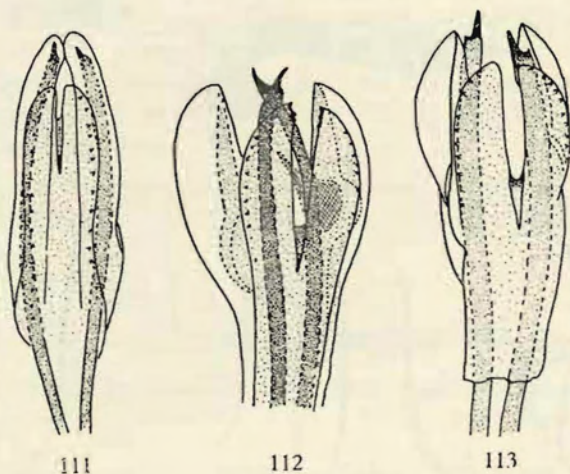


FIG. 111-113.

111 : édéage de *Cnidus striatifrons* n. sp., env. $\times 60$;

112 : idem de *Cnidus naevius* JACOBI, env. $\times 60$;

113 : idem de *Cnidus pallidus* n. sp., env. $\times 60$.

[5. — **Cnidus fuscospersus** FENNAH.]

(Fig. 114 à 117.)

FENNAH, R. G., 1957, Bull. I.F.A.N., t. XIX, A, 4, p. 1296, *Epiusana fuscospersa*.

Front à peu près aussi long au milieu, que large à sa largeur maxima; bords latéraux divergents vers le bas et convexes vers le clypéus à partir du milieu; base légèrement convexe; carène longitudinale nette, se prolongeant sur le clypéus; disque légèrement convexe, surtout vers la base. Vertex légèrement déclive, aussi long que large; bords latéraux légèrement convexes se réunissant vers l'avant pour y former un angle aigu; bord postérieur largement échancré; carène antérieure peu nette et de ce fait le passage

vers le front se fait progressivement; carène médiane nette, s'arrêtant à peu de distance de l'angle apical; disque légèrement déprimé. Pronotum avec trois carènes discales saillantes, dont les latérales sont divergentes vers l'arrière; outre les deux carènes situées sur les épaules, il y en a deux ou trois moins nettes entre ces dernières et les carènes latérales du disque,

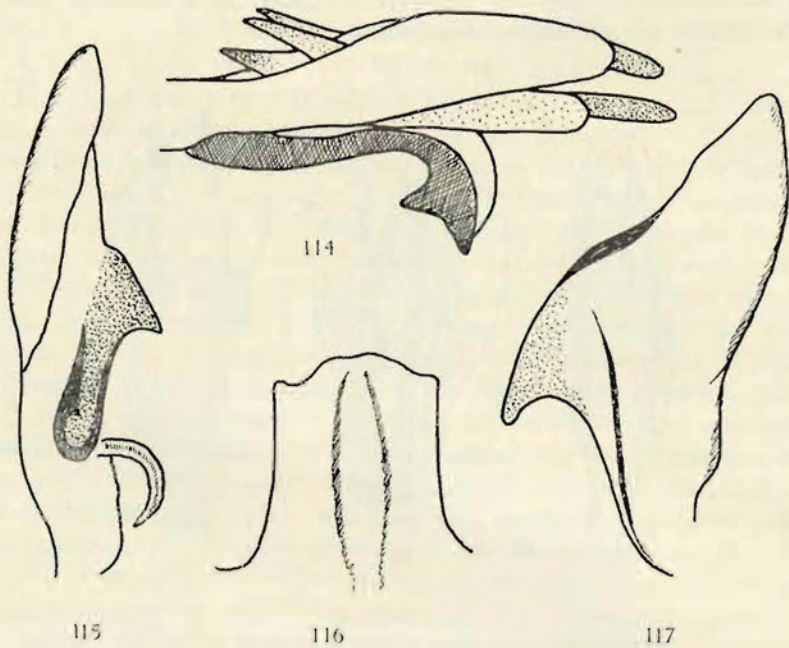


FIG. 114-117. — *Cnidus fuscospersus* FENNAH.

114 : édège, vue latérale gauche, env. $\times 100$; 115 : paramère, env. $\times 100$;
116 : appendice médioventral, env. $\times 150$; 117 : paramère (sous un autre angle), env. $\times 100$.

délimitant de petites fossettes peu profondes. Scutellum tricaréné, les carènes latérales divergentes vers l'arrière. Élytres allongés; bifurcation *Sc + R* au milieu de l'élytre et loin après celle de *Cu* qui se fait légèrement après *Cl₁ Cl₂*; environ six cellules apicales délimitées par *Sc* et *R*; nervures sans aucune granulation. Tibias postérieurs armés d'une seule épine.

Front jaunâtre, avec deux bandes transversales, dont une sur la base et la seconde sur le milieu; moitié distale du clypéus brune. Vertex ocre-brun, sauf une bande le long de la carène médiane et les fossettes antérieures

qui sont jaunes. Pronotum ocre, à carènes jaunâtres; partie apicale des plaques pectorales, brune. Scutellum brun, à carènes ocre. Élytres hyalins, jaune sale, à nervures ocre, teintées de rouge; de petites taches brunes le long des nervures. Fémurs antérieurs et médians ocre, avec une bande brune à l'apex; tibias antérieurs et médians ocre, avec deux bandes brunes.

Genitalia ♂, voir figures 114 à 117.

Longueur totale : environ 7,5 mm.

Distribution. — Cameroun français.

Diffère des autres espèces du genre par le peu de netteté de la carène qui sépare le front du vertex et qui en même temps délimite vers l'avant, les fossettes latérales triangulaires. De ce fait, la base du front qui est bombée, est visible de dessus. D'autre part, sur les élytres, la bifurcation $Sc+R$ se fait au milieu de l'élytre et non sur le tiers basal comme c'est le cas pour les autres espèces.

Cependant, par la présence de carinules sur les faces latérales du pronotum j'estime préférable de rattacher cette espèce au genre *Cnidus* plutôt qu'à *Epiusana*.

[14. — Genre **PARACLUSIVIUS** FENNAH.]

FENNAH, R. G., 1950, Bull. Brit. Mus. (Nat. Hist.), Entom., vol. I, n° 1, p. 94.

Front environ une fois et demie aussi long que large, caréné, à bords latéraux carénés et foliacés; disque déprimé de chaque côté de la carène médiane. Vertex légèrement décline, aussi long que large ou légèrement plus long, avec forte carène médiane, sans carène antérieure le séparant du front. L'apex de la tête, en vue dorsale, est anguleusement convexe (env. 130°) et les bords latéraux sont divergents vers l'arrière. Article subapical du rostre plus long que l'apical. Pronotum à bord antérieur convexe-tronqué, avec trois carènes dont les latérales sont droites; deux carènes sur les épaules. Scutellum tricaréné. Élytres trois fois aussi longs que larges; bifurcation $Sc+R$ à un tiers de la base, au même niveau que celle de Cu et de Cl_1, Cl_2 ; M_{1+2} légèrement après l'apex du clavus; environ huit cellules apicales formées par Sc et R , cinq formées par M et Cu . Clavus se terminant au milieu de l'élytre ou plus apicalement. Tibias postérieurs avec une épine médiane. Diffère d'*Akotropis* par l'article subapical du rostre plus long que l'apical, par les deux carènes latérales du pronotum et l'absence de carène entre front et vertex.

Génotype : *Paraclusivius tristis* FENNAH.

Distribution. — Sierra Leone, Njala; Côte d'Or.

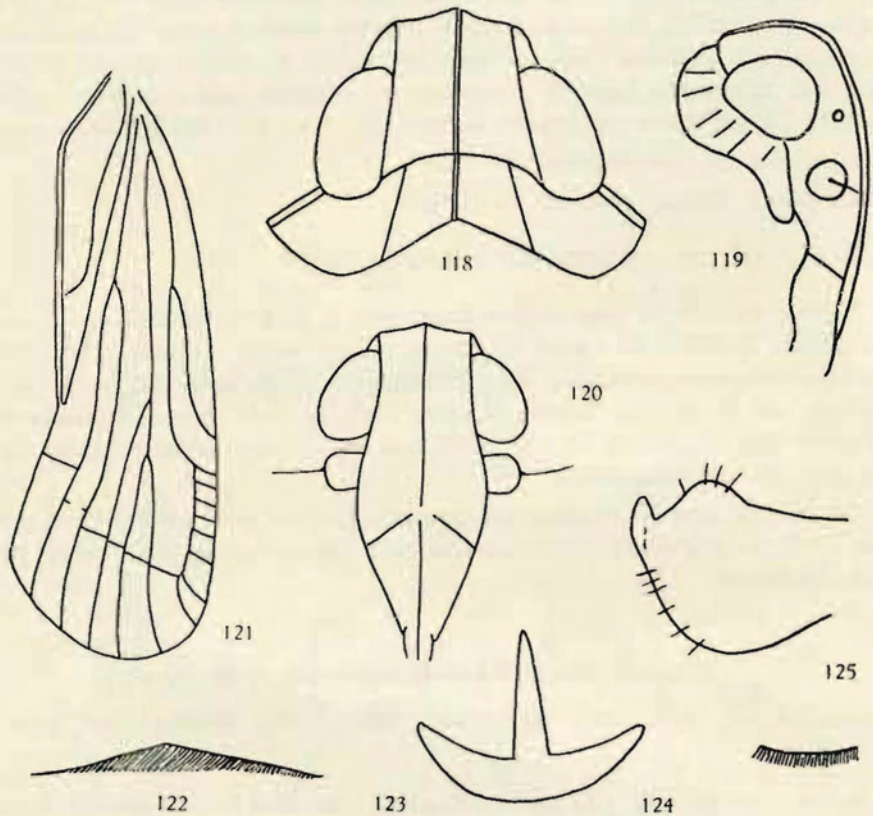


FIG. 118-125. — *Paraclusivius tristis* FENNAH (sec. auct.) (♀).

118 : vertex et pronotum; 119 : front vu de profil; 120 : front et clypéus;
 121 : élytre; 122 : bord postérieur du sternite pré-génital de la ♀; 123 : sclérite
 près de l'entrée de la bursa copulatrix; 124 : plaque subvaginale;
 125 : 3^e valvule, vue latérale.

[*Paraclusivius tristis* FENNAH.]

(Fig. 118 à 125.)

FENNAH, R. G., 1950, Bull. Brit. Mus. (Nat. Hist.), Entom., vol. I, n° 1,
 p. 95.

Brunâtre à brun-noir (« fuscous-piceous »); carènes du front, côtés de la tête au-dessus des yeux, bords latéraux et carènes latérales du pronotum, moitié dorsale des tegulae et pattes postérieures, testacés; une ligne brun-noir sur les joues, subparallèle à l'avant des yeux. Élytres brun foncé, plus

claires vers l'apex, nervures concolores; ailes brunâtres, nervures concolores. Bord postérieur du septième sternite abdominal de la ♀, légèrement convexe par un angle de 150°.

Genitalia ♀, voir figures 122 à 125.

Distribution. — Sierra Leone, Njala; Côte d'Or.

15. — Genre **LEPTARCIELLA** FENNAH.

FENNAH, R. G., 1958, Bull. I.F.A.N., t. XX, A, 2, p. 505.

Front environ une fois et demie aussi long que large à l'apex; largeur à l'apex près de deux fois celle à la base; bords latéraux divergents vers le bas, légèrement arqués, relevés et légèrement foliacés; carène médiane saillante, se prolongeant sur le clypéus. Dernier article du rostre plus long que le pénultième. Vertex déclive⁽¹⁰⁾, à peu près aussi long au milieu que large à la base, se prolongeant directement par le front en formant un angle plus ou moins arrondi. Sur certains spécimens, le bord antérieur est marqué mais non caréné, sur d'autres, le passage se fait sans interruption⁽¹¹⁾; bords latéraux concaves et divergents vers l'arrière, relevés et carénés; bord postérieur largement découpé, carène médiane très saillante prolongeant celle du front. Ocelles touchant le bord antérieur des yeux. Pronotum plus court de moitié que le vertex; carènes latérales divergentes vers l'arrière, droites, atteignant le bord postérieur qui est très profondément échancré en angle; une petite dépression punctiforme sur le disque, contre chaque carène latérale; pas de carènes sur les épaules, entre l'œil et la tegula. Scutellum tricaréné, environ trois fois aussi long que vertex et pronotum réunis. Clavus des élytres se terminant nettement avant le milieu; bifurcation *Sc + R* et *Cu* au même niveau et légèrement après celle de *Cl₁*, *Cl₂*; bifurcation de *M* peu avant le stigma ou au même niveau. Tibias postérieurs armés d'une épine située nettement avant le milieu.

Génotype : *Leptarciella sagana* FENNAH.

Distribution. — Côte d'Ivoire, Congo Belge : Parc National Albert et Parc National de l'Upemba.

(10) Dans la description originale, FENNAH écrit : « vertex not or only slightly declivous ».

(11) Dans la description originale, FENNAH écrit : « a distinct but small triangular facet on each side apically, apical margin obtusely angulate ».

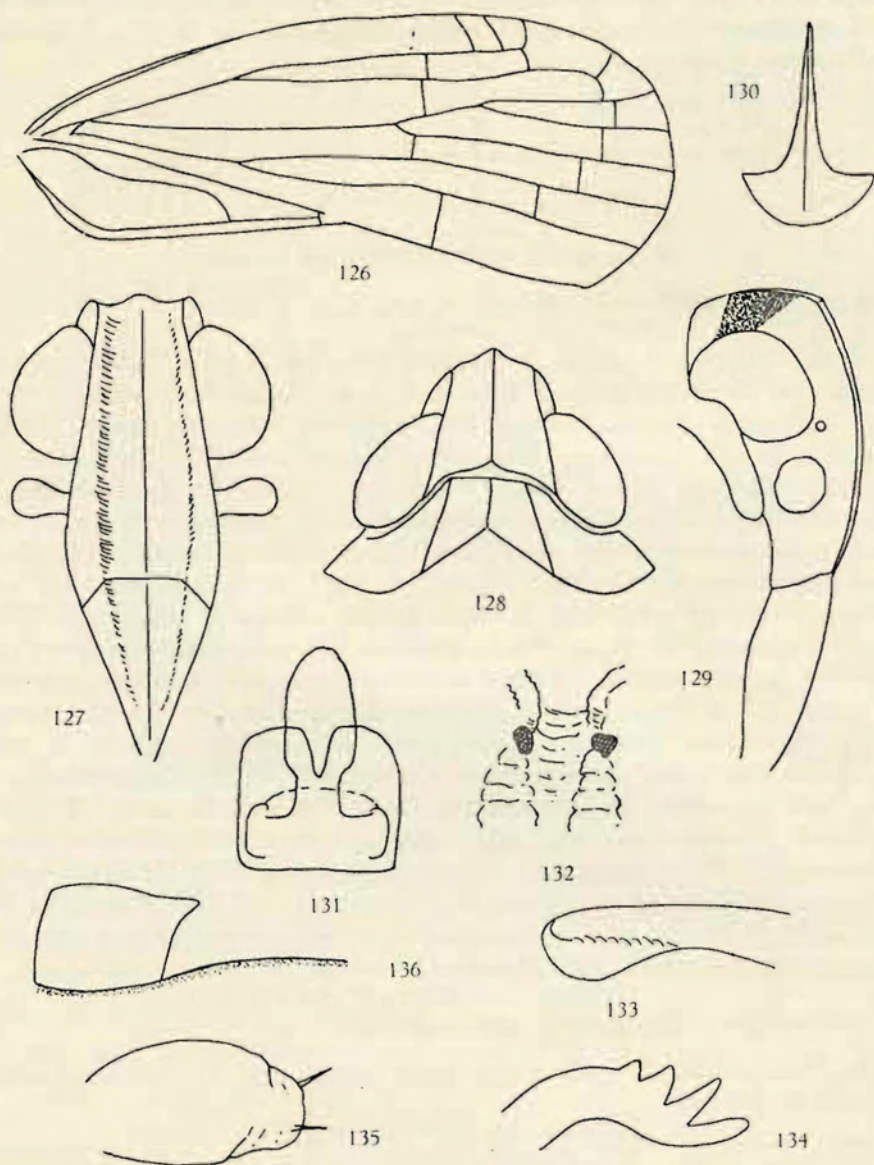


FIG. 126-136. — *Leptarciella sagana* FENNAH (sec. auct.).

126 : élytre; 127 : front et clypéus; 128 : vertex et pronotum; 129 : tête de profil;
 130 : sclérite sur la paroi de la bursa copulatrix; 131 : segment anal de la ♀;
 132 : sclérites inclus dans la paroi de la spermathèque; 133 : 2^e valvule droite;
 134 : sclérite à l'apex de la 1^{re} valvule; 135 : 3^e valvule, vue latérale;
 136 : bord postérieur ventral du sternite pré-génital et lobe latéral gauche,
 vue ventrale.