

INSTITUT DES PARCS NATIONAUX
DU CONGO BELGE

INSTITUUT DER NATIONALE PARKEN
VAN BELGISCH CONGO

Exploration du Parc National Albert

MISSION G. F. DE WITTE (1933-1935)

FASCICULE 90

Exploratie van het Nationaal Albert Park

ZENDING G. F. DE WITTE (1933-1935)

AFLEVERING 90

- | | |
|--|-----------------------------------|
| 1. ISSIDAE (Homoptera Fulgoroidea) | } par HENRI SYNAVE
(Bruxelles) |
| 2. MEENOPLIDAE (Homoptera Fulgoroidea) | |
| 3. MEMBRACIDAE (Hemiptera Homoptera)
by A. LAWRENCE CAPENER (Johannesburg) | |



BRUXELLES
1957

BRUSSEL
1957

INSTITUT DES PARCS NATIONAUX
DU CONGO BELGE

INSTITUUT DER NATIONALE PARKEN
VAN BELGISCH CONGO

Exploration du Parc National Albert

MISSION G. F. DE WITTE (1933-1935)

FASCICULE 90

Exploratie van het Nationaal Albert Park

ZENDING G. F. DE WITTE (1933-1935)

AFLEVERING 90

- | | |
|---|-----------------------------------|
| 1. ISSIDAE (Homoptera Fulgoroidea) | } par HENRI SYNAVE
(Bruxelles) |
| 2. MEENOPLIDAE (Homoptera Fulgoroidea) | |
| 3. MEMBRACIDAE (Hemiptera Homoptera) | |
- by A. LAWRENCE CAPENER (Johannesburg)



BRUXELLES
1957

BRUSSEL
1957

IMPRIMERIE HAYEZ, s.p.r.l.
112, rue de Louvain, 112, Bruxelles
Gérant: M. Hayez, av. de l'Horizon, 39
Woluwe-Saint-Pierre

ISSIDAE ⁽¹⁾
(HOMOPTERA - FULGOROIDEA)

PAR

HENRI SYNAVE (Bruxelles)

Contrairement aux autres Homoptères, les *Issidae* sont pauvrement représentés dans les récoltes effectuées au Parc National Albert par les Missions H. DAMAS et G. F. DE WITTE, durant les années 1933-1935. En effet, six exemplaires seulement ont été recueillis, se répartissant en trois genres. L'un d'entre eux représente une espèce nouvelle pour la Science et est décrit ci-dessous.

1. — Genre **AFRONASO** JACOBI.

JACOBI, A., 1910, Sjöst. Kilim.-Meru Exp., vol. 12, 7, p. 108.

Afronaso rhinarius JACOBI.

JACOBI, A., 1910, Sjöst. Kilim.-Meru Exp., vol. 12, 7, p. 108.

1 ex. : Ndeko (près Rwindi), 1.082 m, 27.XI.1934.

[2. — Genre **UGANDANA** METCALF.]

SCHMIDT, E., 1932, Stett. Ent. Zeit., vol. 93, p. 43, *Ugandella*.

METCALF, Z. P., 1952, Journ. Wash. Acad. Sci., vol. 42, p. 227, *Ugandana*.

(1) Sauf mention contraire, tous les spécimens ont été recueillis par la Mission G. F. DE WITTE.

Les localités placées entre [] sont situées hors de la région du Parc National Albert.

[**Ugandana bayoni** SCHMIDT.]

SCHMIDT, E., 1911, Stett. Ent. Zeit., vol. 72, p. 255, *Afronaso*.

1 ex. : [Monga, riv. Bili (Uele), 450 m, 18.IV au 8.V.1935].

3. — Genre **HYSTEROPTERUM** AMYOT et SERVILLE.

AMYOT, C. J. B. et SERVILLE, J. G. A., 1843, Hist. Nat. Hémipt., p. 519.

1. — **Hysteropterum katonae** MELICHAR.

MELICHAR, L., 1906, Abh. K. K. Zool.-Bot. Ges. Wien, III, p. 152, *H. moschi*.
— 1907, Wien. Ent. Zeit., 26, p. 323, *H. katonae* n. nov. pr. *moschi*.

Mission H. DAMAS : 1 ex. : lac Mokoto, c. Kishale, 1.470 m, 23.IX.1935.

Mission G. F. DE WITTE : 2 ex. : Nyabirehe (pied volc. Karisimbi), 2.400 m, 22.II.1934; Rutshuru (Lubirizi), 1.285 m, 13.VII.1935.

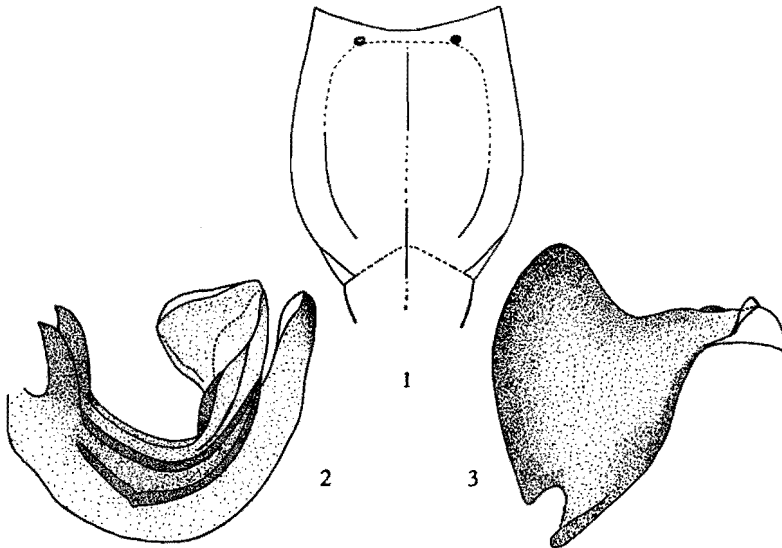
2. — **Hysteropterum kivuensis** n. sp.

(Fig. 1 à 3.)

Cette espèce, proche de *katonae* MELICHAR par la présence d'une tache noire sur les angles scapulaires du scutellum, de petits traits noirs le long du bord apical et de points noirs sur le disque des élytres, s'en distingue cependant par les caractères suivants : vertex proportionnellement moins large; absence de nervures transversales sur le clavus (très nombreuses chez *katonae*); front non rugueux; genitalia ♂ différents (voir fig. 2, 3).

Front lisse, presque aussi large que long (38 : 40), à bords antérieur légèrement échancré et latéraux légèrement divergents et arrondis vers le clypéus, avec trois carènes peu nettes; ocre-jaune, avec deux petits points noirs sous le bord antérieur. Vertex $2 \frac{1}{4}$ fois aussi large que long (27 : 12), à bords latéraux relevés, et bord postérieur concave, non caréné au milieu; ocre-jaune. Pronotum environ $1 \frac{1}{2}$ fois aussi long que le vertex (17 : 12), à bord antérieur anguleusement saillant, déprimé au milieu, avec carène médiane séparant deux dépressions punctiformes; ocre-jaune avec quelques petits points bruns, surtout le long du bord antérieur. Scutellum ocre-jaune, avec une tache noire sur les angles scapulaires, sans carènes nettes mais avec trois grandes dépressions dont deux sous le bord antérieur et une médiane avant l'apex. Élytres plus longs que larges (36 : 25), à bord costal anguleux et protubérance axillaire saillante; bord sutural dirigé vers l'intérieur depuis l'apex du clavus, formant avec le bord costal un angle apical arrondi; réseau des nervures peu saillant, pas de transversales sur le clavus; nervures clavales se réunissant peu avant l'apex du clavus; ocre-jaune, avec

de petits traits noirs le long des bords apical et sutural; trois ou quatre points noirs sur la ligne longitudinale médiane du corium, dont un à la base et les trois autres au milieu; quelques taches brunes sur le clavus et le milieu du corium, où elles ébauchent une bande transversale. Pattes



Hysteropterum kivuensis n. sp.

Fig. 1 : front, vue de face, env. $\times 16$. — Fig. 2 : édéage, vue latéro-ventrale droite, env. $\times 32$. — Fig. 3 : paramère droit, vue latéro-ventrale, env. $\times 32$.

ocre-brun, plus ou moins fortement marquées de brun foncé; tibias postérieurs armés de deux épines situées après le milieu. Genitalia σ , voir figures 2, 3.

Longueur totale : environ 5 mm.

Type : 1 σ , Rutshuru, 1.285 m, 4.VII.1935.

INDEX ALPHABÉTIQUE.

1. GENRES.

	Pages.
<i>Afronaso</i> JACOBI	3
<i>Hysteropterum</i> AMYOT et SERVILE	4
<i>Ugandana</i> METCALF	3

2. ESPÈCES.

	Pages.
<i>bayoni</i> SCHMIDT (<i>Ugandana</i>)	4
<i>katonae</i> MELICHAR (<i>Hysteropterum</i>)	4
<i>kiviensis</i> n. sp. (<i>Hysteropterum</i>)	4
<i>rhinarius</i> (JACOBI) (<i>Afronaso</i>)	3

MEENOPLIDAE ⁽¹⁾ (HOMOPTERA FULGOROIDEA)

PAR

HENRI SYNAVE (Bruxelles)

INTRODUCTION

La famille des *Meenoplidae*, établie par FIEBER en 1870, est une des plus petites parmi les *Fulgoroidea* et ne compte que 9 genres se partageant une cinquantaine d'espèces. Proche des *Cixiidae*, dont elle avait d'ailleurs précédemment été considérée comme sous-famille, elle s'en sépare cependant par des caractères bien nets, notamment la présence sur les nervures clavales d'une forte ponctuation saillante, la grande dilatation des bords latéraux du vertex et du front et enfin les genitalia ♂ qui sont d'un type particulier.

Suivant l'endroit où bifurquent les nervures clavales, Cl_1 et Cl_2 et suivant que l'une ou l'autre de ces deux nervures soit granulée et incurvée, les *Meenoplidae* sont partagés en deux sous-familles, les *Nisiinae* et les *Meenoplinae*. En ce qui concerne plus spécialement la faune africaine, 5 genres et 18 espèces sont actuellement connus.

La présente étude est basée sur le matériel récolté par la Mission G. F. DE WITTE, au Parc National Albert ainsi qu'au Parc National de l'Upemba. Les résultats scientifiques des deux Missions devant être publiés séparément, le matériel récolté au Parc National de l'Upemba fera l'objet d'un travail distinct.

(1) Les localités placées entre [] sont situées en dehors de la région du Parc National Albert.

Je tiens une fois de plus à remercier M. le Prof^r V. VAN STRAELEN, Président de l'Institut des Parcs Nationaux du Congo Belge, d'avoir bien voulu me confier ce matériel et me permettre d'en mener l'étude à bonne fin. Je remercie également M. R. J. IZZARD, du British Museum, qui, avec son amabilité coutumière, m'a communiqué de nombreux spécimens et en a comparé d'autres avec le matériel typique, qu'en vertu d'un règlement rigide en vigueur au British Museum, il n'a pu m'envoyer. Tous mes remerciements à M. le Dr R. MALAISE, du Riksmuseum de Stockholm, qui a bien voulu me confier les types de STÅL.

TABLE DES GENRES (1).

1. Nervures clavales bifurquant près de l'apex du clavus; 1^{re} nervure clavale (Cl_1) avec forte granulation saillante, généralement incurvée; 2^e nervure clavale (Cl_2) peu ou pas granulée, subparallèle à la suture (*Nisiinae*) 2
- Nervures clavales bifurquant près du milieu du clavus; 1^{re} nervure clavale droite, subparallèle à la suture; 2^e incurvée et fortement granulée (*Meenoplinae*) 5
2. Pas de carènes latérales sur le clypéus 3
- Carènes latérales présentes sur le clypéus 4
3. Élytres étroits; M partant de la base de $Sc+R$; Cl_1 légèrement incurvée *Nisia* MELICHAR.
- Élytres plus larges; M partant plus distalement de $Sc+R$; Cl_1 fortement incurvée *Kermesia* MELICHAR.
4. Élytres peu ou pas élargis vers l'apex; généralement 7 cellules apicales *Eponisia* MATSUMURA.
- Élytres fortement élargis vers l'apex; de 8 à 9 cellules apicales *Kermesia* MELICHAR.
5. Front et vertex avec carène médiane, parfois peu nette à la base du vertex et à l'apex du front. Dans certains cas, une fine carène, dans d'autres, une élévation médiane longitudinale *Anigrus* STÄL.
- Front sans carène médiane; dans certains cas, une très fine carène médiane sur le vertex *Meenoplus* FIEBER.

Sous-famille NISIINAE.

1. — Genre **NISIA** MELICHAR.

MELICHAR, L., 1903, Homopt. Faun. Ceylon, p. 53.

Ce genre a été créé par MELICHAR pour l'espèce *atrovenosa*, originaire de l'île Nias et décrite par LETHIERRY dans le genre *Meenoplus*.

Il se distingue de *Kermesia* par les élytres qui ne sont pas fortement élargis vers l'apex et ne présentent généralement que 7 cellules apicales; il diffère également de *Meenoplus* par le fait que les nervures clavales bifurquent près de l'apex du clavus et que la première nervure clavale est fortement granulée et généralement incurvée.

(1) D'après MUIR, F., 1927, Ann. Mag. Nat. Hist. (9), vol. 19, p. 197.

TABLE DES ESPECES.

1. Élytres gris jaunâtre, à nervures soulignées de brun. Genitalia ♂, voir planche I, figures 6, 7 et 8 *N. atrovenosa* LETHIERRY.
 — Élytres bruns 2
2. Une tache ronde, blanche, située au milieu de la partie apicale des élytres, sur la série de nervures transversales. Genitalia ♂, voir planche I, figures 2, 3, 4 *N. albinotata* MUIR.
 — Pas de tache ronde sur les élytres, mais les nervures longitudinales blanches *N. muiri* METCALF (= *albovenosa* MUIR nec DISTANT).

[1. — *Nisia albinotata* MUIR.]

(Pl. I, fig. 1 à 4.)

MUIR, F., 1927, Ann. Mag. Nat. Hist., (9), 19, p. 199, fig. 3 à 5.

J'ai eu en communication, du British Museum, un exemplaire comparé au type et provenant de la même localité (Mossel Bay, Cape Province, 1-13.III.1922). Cette espèce est facilement reconnaissable aux marques blanches des élytres dont une entre *Sc* et le bord costal, une seconde à l'apex du clavus et une tache ronde au milieu de la série de nervures transversales apicales.

Front brun clair, non caréné au milieu, à bords latéraux fortement relevés et subparallèles. Clypéus brun clair, sans carènes latérales, avec carène médiane sur la moitié apicale. Carène transversale du vertex formant avec le bord postérieur deux petits espaces triangulaires se touchant par

LÉGENDE DE LA PLANCHE I.

Nisia albinotata MUIR.

Fig. 1 : élytre, env. $\times 15$. — Fig. 2 : paramère gauche, vue latéro-ventrale, env. $\times 70$.
 — Fig. 3 : idem, vue ventrale. — Fig. 4 : tube anal, vue dorsale, env. $\times 70$.

Nisia atrovenosa LETHIERRY.

Fig. 5 : élytre, env. $\times 15$. — Fig. 6 : paramère gauche, vue dorsale, env. $\times 70$. —
 Fig. 7 : édéage, vue latéro-ventrale, env. $\times 70$. — Fig. 8 : paramère gauche, vue latéro-ventrale, env. $\times 70$.

Kermesia immaculata MUIR.

Fig. 9 : élytre, env. $\times 15$. — Fig. 10 : contour du tube anal, vue dorsale, env. $\times 70$. —
 Fig. 11 : paramère droit, vue latéro-ventrale, env. $\times 70$. — Fig. 13 : édéage, vue latéro-ventrale, env. $\times 70$.

Kermesia hargreavesi MUIR.

Fig. 12 : paramère gauche, vue ventrale. — Fig. 14 : genitalia ♂, vue latérale (sec. MUIR, 1927, fig. 13 et 14).

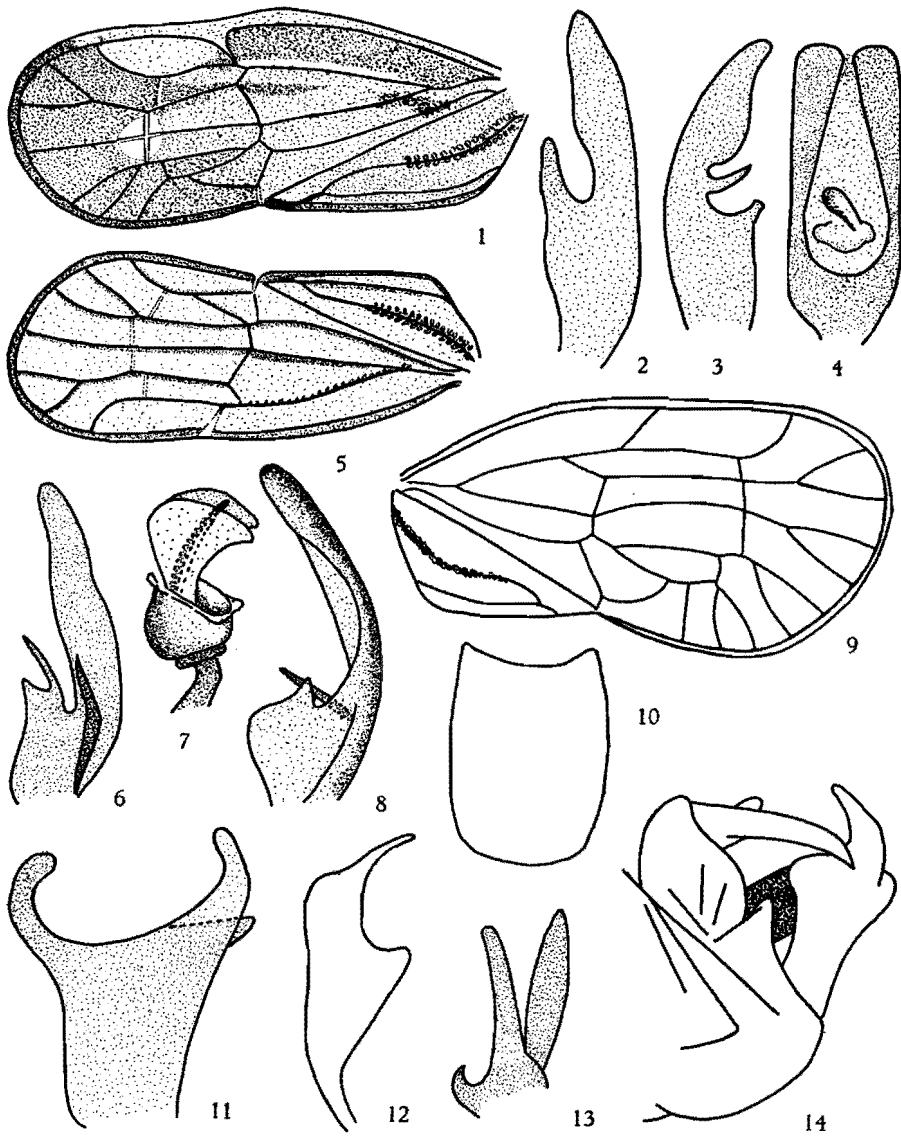


PLANCHE I.

le sommet. Scutellum brun, légèrement plus foncé, avec une fine carène médiane nette. Élytres allongés, non dilatés vers l'apex; bruns, le clavus et la partie située entre la 1^{re} série de nervures transversales et la base sont jaune sale; Cl_1 incurvée et fortement granulée, Cl_2 subparallèle au bord sutural. Genitalia ♂, voir planche I, figures 2, 3, 4.

2. — **Nisia atrovonosa** LETHIERRY.

(Pl. I, fig. 5 à 8.)

LETHIERRY, L. F., 1888, Ann. Mus. Genov., (2), vol. 6, p. 466.

Cette espèce cosmopolite, décrite de l'île Nias (Gunun Sitoli), est représentée dans le matériel du Parc National Albert, par une importante série de 175 exemplaires.

Description. — Front et clypéus, brun clair. Front à bords latéraux brun foncé, subparallèles; pas de carène longitudinale médiane. Clypéus sans carènes latérales, mais avec une carène longitudinale médiane occupant toute sa longueur. Carène transversale du vertex délimitant avec le bord postérieur, deux fossettes triangulaires dont les sommets se touchent. Scutellum brun acajou, avec carène médiane nette et, de chaque côté, une légère protubérance. Élytres hyalins, gris jaunâtre, à nervures fortement soulignées de brun foncé; Cl_1 et Cl_2 réunies près de l'apex du clavus; Cl_1 incurvée et fortement granulée, Cl_2 subparallèle au bord sutural et non granulée; $Sc + R$ épaissie et légèrement granulée. Genitalia ♂, voir planche I, figures 6, 7, 8.

175 exemplaires : May-ya-Moto, 950 m, 9.XI.1934; 15.XI.1934; 10.XI.1934; Vitshumbi, 925 m, 9.X au 1.XI.1933; Sake, 1.560 m, 19-22.II.1934; 19-22.II.1934; Rutshuru, 1.285 m, 6-8.VI.1934; 1.250 m, 2.VII.1935; riv. Molindi, entre Kirumba-lac Kibuga, 1.000 m, 31.IV au 2.V.1934; Kisenyi, 912 m, 17.VI.1935; Kamande, 925 m, 8.V.1935; Rutshuru, riv. Rodahira, 1.200 m, 1.VII.1935; [Monga, riv. Bili, 450 m, 18.IV au 8.V.1935].

Mission H. DAMAS : Est Rwindi, 15.I.1936; embouch. Rutshuru, 912 m, 18.I.1936; Vitshumbi, 15-16.I.1936; Ngoma, lac Biuniu, 1.500 m, 3-10.IV.1935.

[3. — **Nisia muii** METCALF.]

MUIR, F., 1927, Ann. Mag. Nat. Hist., (9), 19, p. 200, fig. 6, *N. albovenosa*. METCALF, Z. P., 1945, Gen. Cat. Hemipt., fasc. IV, part 6, p. 228, *nom. nov.*

Le British Museum ne possédant que le seul type ♀, il m'a été impossible de l'avoir en communication. D'après la description originale, l'espèce peut être caractérisée comme suit :

La carène transversale du vertex forme avec le bord postérieur deux petites surfaces triangulaires dont la largeur à la base égale la longueur au

milieu; les carènes latérales, fortement prolongées, forment une profonde découpe en U. Longueur du front plus de deux fois la largeur; bords latéraux subparallèles jusqu'à la base, où ils se courbent légèrement. Pas de carènes latérales sur le clypéus. Coloration générale jaune; bords des carènes latérales du front et du vertex, noirs; quelques points noirs sur les joues. Partie médiane du pronotum et du scutellum plus claire que les latérales. Élytres brunâtres, à nervures blanches; le milieu de certaines cellules plus clair; granulation de Cl_1 foncée, ressortant sur le fond blanc. Originaire d'Afrique du Sud : Port St John, Pondoland.

2. -- Genre **KERMESIA** MELICHAR.

MELICHAR, L., 1903, Homopt. Fauna Ceylon, p. 52.

Le génotype, *K. albida* MELICHAR, a été décrit de Ceylan et cité des Indes par DISTANT⁽¹⁾. Outre cette espèce, 11 autres ont été ultérieurement décrites, dont 1 de Java et Sumatra (*maculata* MELICHAR), 1 des Indes (*nigropunctata* DISTANT), 1 du Bengale (*parva* MUIR) et 8 d'Afrique.

Le genre peut se caractériser comme suit :

Vertex sans carène longitudinale. Front allongé, de largeur quasi constante, sans carène longitudinale. Clypéus avec carène médiane, avec ou sans carènes latérales. Élytres fortement élargis à l'apex; Cl_1 fortement incurvée et granulée, Cl_2 subparallèle au bord sutural, se réunissant près de l'apex du clavus; de 8 à 9 cellules apicales.

TABLE DES ESPÈCES.

- | | |
|--|-----------------------------|
| 1. Élytres hyalins, blancs, à nervures concolores, avec ou sans taches foncées | 2 |
| — Élytres bruns, à nervures blanches, cette dernière coloration débordant sur les cellules. Genitalia ♂, voir planche II, figures 4, 11 | |
| | <i>K. albinervosa</i> MUIR. |
| 2. Élytres blancs, avec marques foncées sur les cellules apicales et subapicales. Genitalia ♂, voir planche I, figures 12, 14 | |
| | <i>K. hargreavesi</i> MUIR. |
| — Élytres entièrement blancs, sans marques foncées | 3 |
| 3. Paramères des ♂♂ présentant, en vue latéro-ventrale, deux appendices spiniformes plus ou moins longs et aigus, dont un externe et l'autre interne | 4 |

(¹) DISTANT, W. L., 1916, Fauna of Brit. India, 6, p. 70.

- Paramères des ♂♂ ne présentant pas d'appendices spiniformes mais partagés en deux lobes apicaux, dont l'externe est large et apicalement sinué, l'interne plus long, dirigé vers l'arrière et se partageant en deux pointes terminales (voir pl. II, fig. 3) *K. inornata* MUIR.
- 4. Appendice spiniforme externe des paramères, long, très mince, incurvé vers l'intérieur (voir pl. II, fig. 1) *K. albipennis* MUIR.
- Appendice spiniforme externe plus épais et plus court 5
- 5. Appendice externe incurvé vers l'intérieur, nettement plus long que l'interne (voir pl. I, fig. 11) *K. immaculata* MUIR.
- Appendices externe et interne approximativement de même longueur (voir pl. II, fig. 2) *K. albidipennis* MUIR.

1. — *Kermesia hargreavesi* MUIR.

(Pl. I, fig. 12, 14.)

MUIR, F., 1927, Ann. Mag. Nat. Hist., (9), 19, p. 204, fig. 13, 14.

Cette espèce, représentée elle aussi par un type unique en très mauvais état, se distingue nettement des autres par les genitalia ♂ qui sont très caractéristiques (d'après la figure originale) et par les caractères chromatiques et morphologiques suivants : carène transversale du vertex formant avec le bord postérieur une seule fossette quadrangulaire, non partagée au milieu (ou très peu nettement). Élytres hyalins, blanc opaque par sécrétion cireuse, avec marques foncées sur les cellules apicales et antéapicales. Genitalia ♂, voir planche I, figures 12, 14.

1 ex. ♀ : Kaswabilenga, 700 m, 3-4.XI.1947.

2. — *Kermesia immaculata* MUIR.

(Pl. I, fig. 9, 10, 11, 13.)

MUIR, F., 1927, Ann. Mag. Nat. Hist., (9), 19, p. 201, fig. 7.

J'ai reçu en communication du British Museum deux spécimens, dont un paratype ♂ de la Côte de l'Or (Aburi, 1912-1913, W. H. PATTERSON) qui est complètement détruit et dont seule subsiste une préparation des genitalia (dans cette dernière, les paramères sont amputés de l'appendice spiniforme externe) et un exemplaire ♀ provenant d'Uganda (Kampala, 20.II.1930, H. HARGREAVES). La préparation et la figure originale ayant été comparées avec les dissections de paratypes de *K. pallida* et *K. semihyalina* LALLEMAND, il apparaît que ces deux dernières espèces ont des genitalia identiques à ceux d'*immaculata* MUIR et que par conséquent elles en sont synonymes. Certaines légères différences ont été observées, notamment dans la nervulation

des élytres et dans la forme de l'encoche au bord antérieur du tube anal, mais elles relèvent uniquement de la variabilité de l'espèce. *K. immaculata* MUIR (= *K. pallida* LALLEMAND = *K. semihyalina* LALLEMAND) peut se décrire comme suit : corps et pattes jaune pâle. Élytres blanc laiteux, à nervures jaunâtres. Front allongé, à peine rétréci entre les yeux. Clypéus avec carènes latérales courtes mais distinctes, carène médiane nette sur la moitié apicale. Carène transversale du vertex délimitant avec le bord postérieur, une seule large fossette basale. Genitalia ♂, voir planche I, figures 10, 11 et 13.

21 ex. : Kalondo, lac Ndaraga (Mokoto), 1.750 m, 22-27.III.1934; riv. Kihuhuma, rég. Muganda, 27.IV.1945; lac Mugunga, 1.500 m, 3.II.1934; Tshegera, 1.560 m, 10.II.1934; Nyongera, près Rutshuru, 1.218 m, 17.VII.1935; Sake, 1.560 m, 19-22.II.1934; Vitshumbi, 925 m, 21.IX-15.X.1933; Tshumba (Mushari), 2.100 m, 28.IV-1.V.1934.

Mission H. DAMAS : Kalondo, 1.750 m, 6-9.VIII.1935; Katana, rive Ouest lac Kivu, 1.460 m, 3.X.1935; lac Mokoto, Lukulu, 1.725 m, 15.VIII.1935.

[3. — **Kermesia albidipennis** MUIR.]

(Pl. II, fig. 2.)

MUIR, F., 1927, Ann. Mag. Nat. Hist., (9), 19, p. 202, fig. 9.

D'après les renseignements qui m'ont été communiqués par M. IZZARD, le British Museum ne possède que le type ♂ en très mauvais état et ne peut le communiquer. D'après les figures originales de MUIR et les dessins exécutés par M. IZZARD d'après les types, *albidipennis* et *albipennis* MUIR sont deux espèces différentes, bien que ne présentant pas de différences morphologiques apparentes. Genitalia ♂, voir planche II, figure 1.

[4. — **Kermesia albinervosa** MUIR.]

(Pl. II, fig. 4, 11.)

MUIR, F., 1927, Ann. Mag. Nat. Hist., (9), 19, p. 203, fig. 11, 12.

De même que pour l'espèce précédente, le type ♂ est fortement endommagé. *K. albinervosa* se caractérise principalement comme suit :

Carène transversale du vertex formant avec le bord postérieur deux petites surfaces quadrangulaires irrégulières. Clypéus à carènes latérales petites mais distinctes, à carène médiane nette sur la moitié apicale. Brun ou jaune sale, avec carènes latérales de la tête plus pâles. Deux marques latérales claires sur le pronotum, se prolongeant sur le scutellum. Élytres brunâtres, à nervures blanches (la coloration blanche déborde légèrement sur les cellules, faisant fortement ressortir les nervures). Genitalia ♂, voir planche II, figures 4 et 11.

[5. — **Kermesia albipennis** MUIR.]

(Pl. II, fig. 1.)

MUIR, F., 1927, Ann. Mag. Nat. Hist., (9), vol. 19, p. 202, fig. 8.

Ayant disséqué un ♂ provenant de Njala (Sierra Leone), localité typique et préalablement comparé au type par M. IZZARD, j'avais constaté une similitude entre les genitalia et ceux d'*immaculata* MUIR, ce qui était en contradiction avec ce qu'écrivait MUIR ⁽¹⁾ au sujet de ces deux espèces ainsi qu'avec la figure 8 illustrant ce même travail.

A ma demande, M. IZZARD a comparé la dissection du type d'*albipennis* avec la figure qu'en donne MUIR ainsi qu'avec celle exécutée par moi-même d'après la dissection du ♂ en ma possession. Il résulte de cet examen que le dessin de MUIR est correct et que par conséquent mon spécimen n'est pas un *albipennis* mais bien un *immaculata*. Ces deux espèces sont donc bien distinctes. Les genitalia d'*albipennis* sont illustrés par la figure 1 de la planche I, qui est la reproduction de la figure originale.

[6. — **Kermesia inornata** MUIR.]

(Pl. II, fig. 3.)

MUIR, F., 1927, Ann. Mag. Nat. Hist., (9), 19, p. 203, fig. 10.

D'après les renseignements obtenus, le type serait très fortement endommagé et de plus, les genitalia manqueraient. Des quelques lignes consacrées par MUIR à cette espèce, nous pouvons déduire qu'elle est morphologiquement et chromatiquement semblable à *albidipennis* et qu'elle en diffère par les genitalia ♂ (voir pl. II, fig. 2 et 3).

L'espèce est originaire de Sierra Leone (Bomatok, 22.V.1925, E. HARGREAVES).

3. — Genre **EPONISIA** MATSUMURA.

MATSUMURA, S., 1914, Ann. Mus. Nat. Hugar., 12, p. 285.

Ce genre ne comprenait que trois espèces dont une de Formose (génotype), une de Honshu et une troisième d'Uganda, lorsque récemment FENNAH en décrivit une quatrième, originaire du Ruanda, qu'il nomma *albovitata* ⁽²⁾. Les caractères principaux sont les suivants : front non caréné au milieu. Carènes latérales du front se continuant sur le clypéus sans interruption à la suture clypéo-frontale. Pronotum tricaréné, les carènes latérales arquées. Scutellum tricaréné, à carènes latérales nettes seulement sur la moitié antérieure. Élytres ne s'élargissant pas fortement vers l'apex; nervures clavales bifurquées près de l'apex du clavus; Cl_1 fortement granulée et incurvée, Cl_2 subparallèle au bord sutural, non granulée.

⁽¹⁾ MUIR, F., 1927, Ann. Mag. Nat. Hist. (9), 19, p. 202.⁽²⁾ FENNAH, R. G., 1955, Ann. Mus. Congo, Tervuren, in-8°, Zool., 40, p. 434.

TABLE DES ESPÈCES.

1. Une bande longitudinale blanc jaunâtre sur vertex, pronotum et scutellum, se prolongeant sur les élytres entre Cl_2 et le bord sutural
E. albovittata FENNAH.
- Pas de bande longitudinale claire. Élytres bruns, à nervures blanches; cette dernière coloration débordant sur les cellules
E. albinervosa MUIR.

[1. — **Eponisia albinervosa** MUIR.]

MUIR, F., 1934, Ann. Mag. Nat. Hist., (10), 14, p. 564.

Cette espèce a été brièvement décrite par MUIR sur un seul exemplaire ♀ qui serait actuellement fortement endommagé. En dehors des caractères génériques, elle peut se caractériser par les élytres brunâtres à nervures blanches, cette dernière coloration débordant légèrement sur les cellules, surtout au niveau des transversales, entre *R* et *M*. Elle est originaire d'Uganda (Kinzala).

2. — **Eponisia albovittata** FENNAH.

(Pl. II, fig. 6, 7, 8, 9.)

FENNAH, R. G., 1955, Ann. Mus. Congo, Tervuren, in-8°, Zool., 40, p. 434.

Cette espèce a été décrite sur un seul spécimen ♂ originaire du Ruanda (Biumba). Elle est représentée dans le présent matériel par une très belle série de 410 exemplaires.

Très caractéristique par sa coloration brun foncé avec bande longitudinale blanc jaunâtre sur vertex, pronotum, scutellum et la partie des élytres compris entre Cl_2 et le bord sutural.

Front brun foncé, à bords latéraux subparallèles divergeant légèrement avant le clypéus. Clypéus brun foncé, avec carène longitudinale médiane et prolongement des carènes latérales du front. Vertex blanc-jaune, sauf l'arête des bords latéraux et un espace triangulaire sur la moitié antérieure qui sont brunâtres; bord postérieur largement découpé en arc; carène transversale formant avec le bord postérieur deux petits compartiments triangulaires séparés par une assez grande distance (sur laquelle carène et bord postérieur se touchent). Pronotum brun foncé, sauf une large bande médiane blanc jaunâtre; 3 carènes dont les latérales, arquées, contournent les yeux et rejoignent le bord postérieur, en face des tegulae. Scutellum brun foncé, avec une large bande blanc jaunâtre prolongeant celle du pronotum; 3 carènes, dont les latérales sont écourtées sur la moitié postérieure et la médiane estompée vers l'avant et vers l'arrière. Élytres hyalins, brun foncé, sauf la partie comprise entre Cl_2 et le bord sutural qui est blanc jaunâtre;

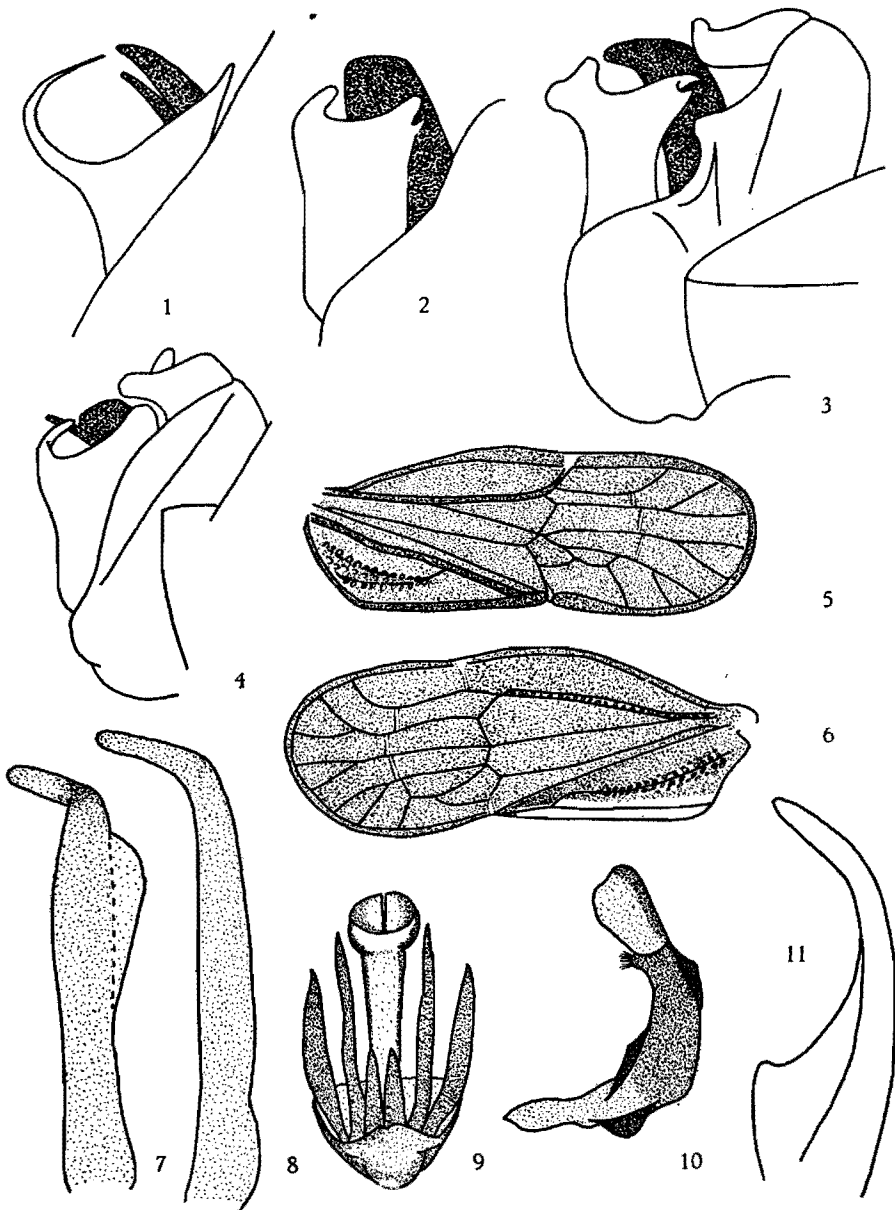


PLANCHE II.

une transverse entre *Cu* et l'apex du clavus et une autre à la fin de la cellule costale, ainsi que les nervures transversales médianes de la 2^e série, sont blanches; *Cl*₁ légèrement arquée et granulée et *Cl*₂, subparallèle au bord sutural, sont réunies près de l'apex du clavus; *Sc+R* épaissie et granulée mais moins fortement que *Cl*₁. Genitalia ♂, voir planche II, figures 7, 8, 9.

410 ex. : May-ya-Moto, 950 m, 15.XI.1934; Ruhengeri (Moruguhu), 1.800-1.825 m, 6.II.1935; Ruhengeri (sources Kirii), 1.800-1.825 m, 31.VIII.1934; riv. Molindi, entre Kiumba-Kibuga, 1.000 m, 31.IV-2.V.1934; Rutshuru, 1.285 m, 6-8.VI.1934.

Mission H. DAMAS : Vitshumbi, 925 m, 10, 11, 14.I.1936; 15, 16.I.1935; Kamande, 925 m, 4, 6, 8, II.V.1935; lac Kibuga, Sud Rutshuru, 1.052 m, 27.VII.1935; embouch. Rutshuru, 912 m, 18.I.1936; Ishango, 1.000 m, 11.XII.1935.

Collection L. LIPPENS : Vitshumbi, 925 m, 15.IV.1936.

Sous-famille MEENOPLINAE.

1. — Genre **ANIGRUS** STÅL.

STÅL, C., 1866, Hem. Afric., vol. IV, p. 172.

Front et vertex avec carène médiane (parfois peu nette à l'apex du front et la base du vertex). Clypéus latéralement et médianement caréné. Scutellum caréné ou non. Élytres allongés, étroits, légèrement élargis vers l'apex, à bord costal sinué; *Cl*₁ et *Cl*₂ réunies près du milieu du clavus, *Cl*₁ droite, parallèle à la suture clavo-coriale, *Cl*₂ incurvée et granulée; de 7 à 8 cellules apicales.

LÉGENDE DE LA PLANCHE II.

Kermesia albipennis MUIR.

Fig. 1 : paramère droit, vue latéro-ventrale (sec. MUIR, 1927, fig. 8).

Kermesia albidipennis MUIR.

Fig. 2 : paramère droit, vue latéro-ventrale (sec. MUIR, 1927, fig. 9).

Kermesia inornata MUIR.

Fig. 3 : genitalia ♂, vue latérale (sec. MUIR, 1927, fig. 10).

Kermesia albinervosa MUIR.

Fig. 4 : genitalia ♂, vue latérale. — Fig. 11 : paramère droit, vue ventrale (sec. MUIR, 1927, fig. 11 et 12).

Anigrus lugens STÅL.

Fig. 5 : élytre, env. ×15. — Fig. 10 : paramère gauche, vue latéro-ventrale, env. ×70.

Eponisia albovittata FENNAH.

Fig. 6 : élytre, env. ×20. — Fig. 7 : paramère gauche, vue latéro-ventrale, env. ×70. — Fig. 8 : idem, vue ventrale. — Fig. 9 : édéage, vue dorsale, env. ×70.

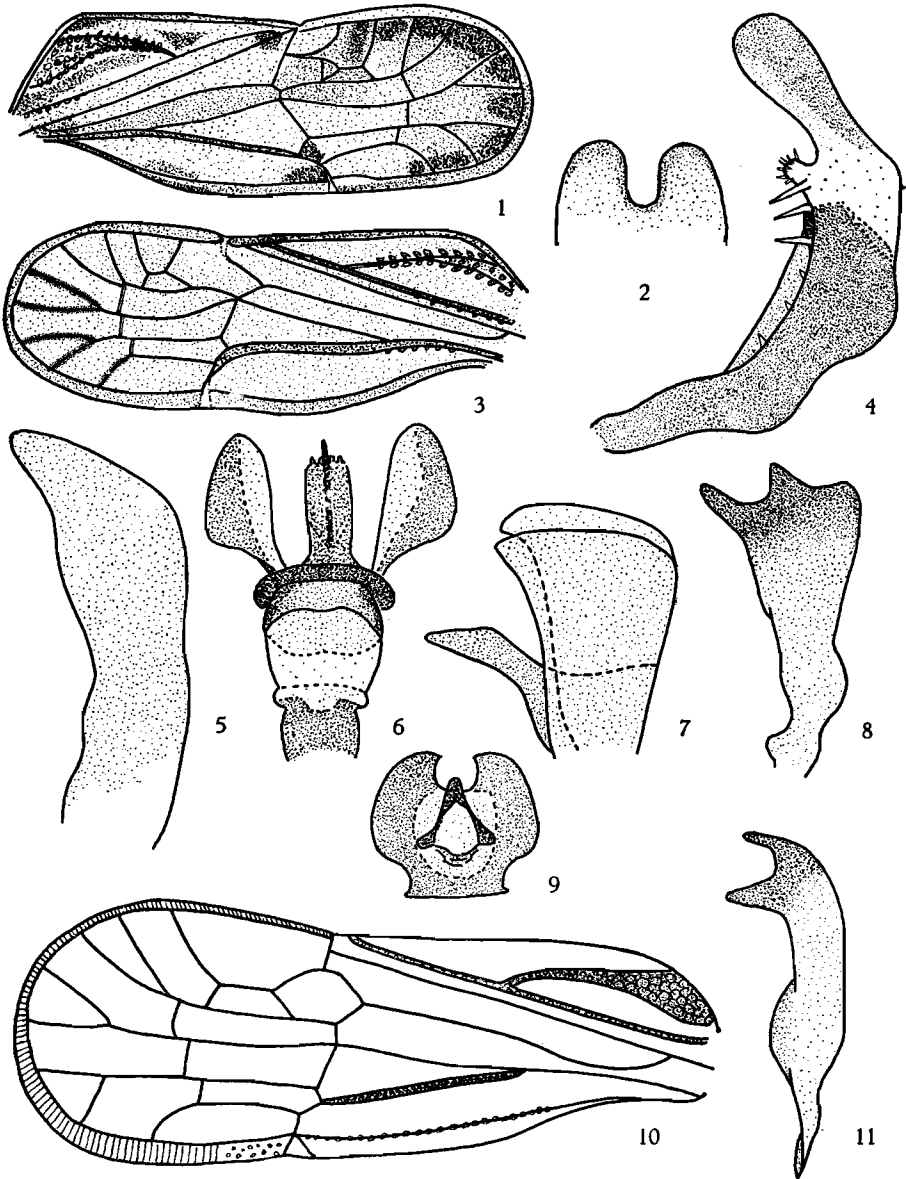


PLANCHE III.

TABLE DES ESPÈCES.

1. Élytres bruns 2
 — Élytres blanc sale, avec taches brunâtres notamment à l'apex des cellules apicales *A. sordidus* STÅL.
 2. Élytres bruns, à nervures blanches *A. muiri* METCALF.
 — Sur les élytres bruns, seules sont blanches une marque à l'apex du clavus, une seconde à la fin de la cellule costale et les nervures transversales apicales *A. lugens* STÅL.

1. — *Anigrus lugens* STÅL.

(Pl. II, fig. 5, 10.)

STÅL, C., 1855, Öfv. Sv. Vet. Akad. Förh., 12, p. 93, *Delphax lugens*.MUIR, F., 1927, Ann. Mag. Nat. Hist., (9), 19, p. 206, fig. 18, *Inxwala bergrothi*. — 1930, Ann. Mag. Nat. Hist., (10), 6, p. 470, *Anigrus lugens*.

Le matériel suivant a été examiné : 1 spécimen ♂ d'Afrique du Sud (Miss. suédoise dirigée par le D^r PER BRINCK), 1 spécimen d'*Inxwala bergrothi* MUIR prêté par le British Museum et portant l'étiquette de localité : « Pondoland (Port St John), 1-15 avril 1924, R. E. TURNER » (probablement une des deux ♀ ♀ citées par MUIR en suite de la description originale), et enfin 1 ♂ provenant du Parc National Albert.

Ces exemplaires sont semblables et comme les genitalia ♂ correspondent à la figure donnée par MUIR ⁽¹⁾, ils peuvent être rapportés sans aucun doute à l'espèce.

La synonymie entre *A. lugens* STÅL et *Inxwala bergrothi* MUIR a été précédemment établie par MUIR ⁽²⁾ d'après l'avis du D^r ROMAN de Stockholm, qui a comparé *I. bergrothi* avec le type de STÅL.

⁽¹⁾ MUIR, F., 1927, Ann. Mag. Nat. Hist. (9); 19, p. 202, fig. 18⁽²⁾ MUIR, F., 1930, Ann. Mag. Nat. Hist. (10), 6, p. 471.

LEGENDE DE LA PLANCHE III.

Anigrus sordidus STÅL.

Fig. 1 : élytre, env. ×15. — Fig. 4 : paramère gauche, vue latéro-ventrale, env. ×70. — Fig. 6 : édéage, vue dorsale, env. ×70.

Mecnoplus stramineus MUIR.

Fig. 2 : apex du tube anal, vue dorsale, env. ×140. — Fig. 5 : paramère droit, vue ventrale, env. ×140. — Fig. 7 : édéage, vue latéro-ventrale, env. ×140.

Meenoplus rutshuruensis n. sp.

Fig. 3 : élytre, env. ×15. — Fig. 8 : paramère gauche, vue latéro-ventrale, env. ×70. — Fig. 11 : idem, vue dorsale. — Fig. 9 : tube anal, vue dorsale, env. ×100

Anigrus muiri BERGROTH.

Fig. 10, élytre (*sec.* BERGROTH, 1920, fig. 2).

Le nom de *bergrothi* étant postérieur à celui de *tugens*, c'est ce dernier qui doit être retenu et non le précédent, comme l'a fait METCALF dans le « General Catalogue of the Hemiptera, vol. IV, part VI, p. 234 ».

Description. — Front brun-noir, à bords latéraux relevés et carénés brun clair; disque convexe, avec une forte carène longitudinale très saillante se prolongeant sur le vertex et s'estompant peu avant l'ocelle apical qui est assez grand et blanc jaunâtre. Clypéus latéralement et médianement caréné, la carène médiane commençant peu après la suture clypéo-frontale. Vertex de même coloration que le front, avec prolongation de la carène frontale qui s'estompe à la carène transversale angulaire; cette dernière délimite avec le bord postérieur, deux compartiments triangulaires se touchant par le sommet. Pronotum brun-noir, à bord postérieur très étroitement ocre et largement échancré en angle; 3 carènes, dont les latérales, arquées, contourment les yeux et rejoignent le bord postérieur, au niveau des tegulae. Scutellum bombé, avec une carène médiane longitudinale nette, s'estompant vers l'angle postérieur. Élytres brun foncé, à nervures concolores; une marque à l'apex du clavus, une seconde à la fin de la cellule costale et les nervures transversales apicales sont blanchâtres; *Sc+R* fortement épaissie mais non granulée; *Cl₁* non granulée, parallèle à la suture clavo-coriale, *Cl₂* incurvée, épaissie et fortement granulée. Pattes brun foncé; tarsi postérieurs plus clairs. Genitalia ♂, voir planche II, figure 10.

1 ex. ♂ : Rwindi, 1.000 m, 20-24.XI.1934.

[2. — **Anigrus muiri** BERGROTH.]

(Pl. III, fig. 10.)

BERGROTH, E., 1920, Arkiv. f. Zoll., Bd 12, 17, p. 20, fig. 1, *Paranigrus*.

Cette espèce est le génotype du genre *Paranigrus* que MUIR a mis en synonymie avec *Anigrus* ⁽¹⁾; je ne la connais que par sa description originale, que voici :

« *Fuscus, capite et pectore dilute testaceis, impressione areolarum basalium verticis et maculis paucis pectoris fuscis, carinis pronoti et mesonoti, extimis marginibus horum et tegularum, venis et granulis tegminum margineque apicali. Segmentorum ventralium albidis, striolis paucis obliquis lateralibus clypei dilute fuscis, apice abdominis subtus fulvescente, pedibus dilute flavo-testaceis, denticulis apicalibus tibiatarum posticarum et summo apice articulorum primi secundique tarsorum posteriorum fuscis, articulo tertio tarsorum omnium pallide fusciscente. Carinae laterales verticis et frontis intus punctis transversis concoloribus uniseriatis praeditae. Mesonotum capite et pronoto unitis fere duplo longius. Long. ♂ 3,5 mm; cum tegm. 6,3 mm; exp. tegm. 13 mm. Njoro. »*

(1) MUIR, F., 1930, Ann. Mag. Nat. Hist. (10), 6, p. 471.

[3. — **Anigrus sordidus** STÅL.]

(Pl. III, fig. 1, 4, 6.)

STÅL, C., 1866, Hem. Afric., vol. 4, p. 173.

J'ai pu examiner deux spécimens d'*Inxwala modesta* DISTANT, prêtés par le British Museum et présentant les étiquettes d'origine suivantes : « S. W. Africa, 8-30.XI.1929 » pour le premier, et « Natal, Weenen, XII.1923, H. P. THOMASSET » pour le second qui est un ♂ disséqué par MUIR. En outre, un spécimen ♂ provenant du Parc National de l'Upemba a été disséqué et comparé aux précédents.

Front ocre pâle, allongé, à disque plus ou moins convexe, présentant chez le ♂ une carène médiane estompée sur la moitié postérieure; chez la ♀, elle n'est pas apparente et remplacée par une voussure médiane longitudinale du disque. Vertex ocre pâle, avec forte carène médiane dans le prolongement de celle du front. Pronotum ocre pâle, avec une tache brune derrière les yeux; 3 carènes dont les latérales, arquées, contournent les yeux et rejoignent le bord postérieur au niveau des tegulae. Scutellum blanc légèrement ocre, avec taches brunes sur les faces latérales, dans le prolongement de celles du pronotum; carène médiane blanchâtre. Élytres blanc sale, avec taches brunâtres; sur certains exemplaires, dont celui du Parc National de l'Upemba, une tache brune à l'apex de chaque cellule apicale; nervures blanches; *Sc+R* saillante et épaissie, légèrement granulée; *Cl*₁ subparallèle à la suture clavo-coriale, *Cl*₂ saillante, arquée et fortement ponctuée. Pattes ocre. Genitalia ♂, voir planche III, figures 4, 6.

2. — Genre **MEENOPLUS** FIEBER.

FIEBER, F. X., 1866, Verh. Zool. Bot. Ges. Wien, 16, p. 498.

Ce genre est représenté en Europe Méridionale, en Afrique et à Madagascar. Les caractères principaux sont les suivants : front sans carène ni élévation longitudinale médiane. Vertex présentant parfois une fine carène médiane. Sur les élytres, nervures clavales bifurquant près du milieu du clavus, *Cl*₁ droite et subparallèle à la suture clavo-coriale, *Cl*₂ arquée et granulée.

Se distingue d'*Anigrus* par l'absence de carène sur le front.

TABLE DES ESPÈCES.

1. Élytres brunâtres, avec quelques taches hyalines claires dont 4 sur la cellule costale, une sur la cellule radiale et au milieu de l'apex des cellules apicales *M. albinervosus* MUIR.

- Élytres de teinte claire, avec ou sans marques brunes dans les cellules apicales et subapicales 2
2. Élytres avec marques brunes 3
- Élytres sans marques brunes 4
3. Scutellum avec 3 carènes, dont les latérales écourtées vers l'avant et vers l'arrière. Élytres jaunâtres, avec taches brunes sur les cellules, surtout dans les angles; nervures apicales brunes, ennuagées de brun; cette dernière coloration forme une petite tache ronde à l'apex de chaque nervure (*sec* MELICHAR) *M. fuscomaculatus* MELICHAR ⁽¹⁾.
- Scutellum avec une carène longitudinale blanchâtre. Élytres jaune sâle, avec marques brunes sur les cellules costale, subapicales et apicales; nervures apicales brunes, ennuagées de brun. Disque du front fortement convexe et saillant *M. turneri* DISTANT.
4. Front avec bosse médiane. Élytres jaune-ocre, à nervures concolores, sauf les apicales qui sont brunes et ennuagées de brun
M. rutshuruensis n. sp.
- Front sans bosse médiane saillante 5
5. Paramères des ♂♂, larges, ovales, terminés par une courte épine dirigée vers l'intérieur. Élytres jaune sâle, à nervures concolores; nervures transversales apicales ainsi qu'une marque à l'apex du clavus et à la fin de la cellule costale, blanches *M. izzardii* n. sp.
- Paramères assez longs et étroits, incurvés vers l'intérieur, sans épine apicale. Élytres hyalins, légèrement jaunâtres, à nervures concolores et bord apical brunâtre *M. stramineus* MUIR.

[1. — **Meenoplus fuscomaculatus** MELICHAR.]

MELICHAR, L., 1905, Wien. Ent. Zeit., 24, p. 284.

Je ne connais cette espèce que par la description originale que voici :

« Blaszigelblich, mit braunen Flecken. Scheitel mit einem winkelig gebrochenen Querkiel, dessen Spitze die Mitte des winkelig ausgeschnittenen Hinterrandes berührt, so dass letzterer mit dem oberwähnten Querkiel, besw. den Seitenrändern zwei mit der Spitze sich berührende Dreiecke bildet. Der Scheitel zur Stirne gerundet, die Seitenränder der Stirne geschärft und aufgerichtet, an der Innenseite mit einer Reihe von tiefen Punkten versehen. Die Stirne länglich viereckig, Zwischen den Augen kaum verschmälert, nicht gekielt. Clypéus kurz dreieckig, in der Mitte und an den

⁽¹⁾ La description de *fuscomaculatus* MELICHAR correspond assez bien à celle de *turneri* MUIR; elles ne différeraient que par les carènes du scutellum. Il pourrait s'agir, en fait, d'une seule et même espèce mais ne connaissant pas la première, je ne puis l'établir et préfère les maintenir jusqu'à plus ample information.

Seiten gekielt. Fühler kurz. Ocellen vorhanden. Pronotum sehr schmal, hinten stark stumpfwinkelig ausgeschnitten. Schildchen gross, mit drei wulstigen Längskielen, die seitlichen Kiele nach vorne und hinten abgekürzt. Deckflügel schmal, länglich, den Hinterleib weit überragend, hinten abgerundet, an der Innenseite der Gabeläste der Clavusnerven eine Reihe von Körnchen; der Nervenstamm im Corium der Costa stark genähert. Der Apikalrand mit einem dicht quergestrichelten Saum versehen. Die Deckflügel sind blaszgelb, in den Zellen, insbesondere in den Winkeln derselben braune Flecken, die Endnerven braun und braun gesäumt. Die Umsäumung erweitert sich an den Nervenenden zu rundlichen Punkten. Flügel hyalin. Unterseite und Beine blaszgelb, Hinterschienen nicht bewehrt. Länge 6 mm.

» Amani, Bomole, zwei Exemplare. »

D'après cette description, le front n'étant pas caréné, l'espèce décrite dans le genre *Anigrus* doit passer à *Meenoplus*.

Les principaux caractères permettant de la reconnaître sont les suivants :

Scutellum grand, avec 3 carènes dont les latérales sont écourtées vers l'avant et vers l'arrière.

Élytres jaune pâle, avec des taches brunes sur les cellules et surtout sur leurs angles; nervures apicales brunes et ennuagées de brun, cette dernière coloration formant une tache ronde à l'apex de chaque nervure apicale.

[2. — **Meenoplus albinervosus** MUIR.]

MUIR, F., 1927, Ann. Mag. Nat. Hist., (9), 19, p. 208, fig. 20.

Je n'ai pu me procurer d'exemplaire de cette espèce, le British Museum ne possédant que le type ♀ fortement endommagé. D'après la description originale, l'espèce serait caractérisée comme suit : front et vertex non carénés; carènes latérales du front se prolongeant sur le clypéus, sans interruption à la suture clypéo-frontale; Cl_1 et $Sc+R$ très légèrement et Cl_2 fortement granulées. Scutellum avec une carène médiane. M_{3+4} touchant Cu sur une courte distance.

Brun. Bords latéraux du front, carène médiane du clypéus, bords du pronotum et des tegulae, carène médiane du scutellum, tibias et apex des fémurs, beaucoup plus clairs. Élytres brunâtres, avec quelques taches hyalines irrégulières : 4 sur la cellule costale, une sur la cellule radiale, irrégulièrement sur le clavus, au milieu de l'apex de chaque cellule apicale; $Sc+R$, M , Cu , Cl_1 Cl_2 et transversales, blanches; nervures apicales brun foncé, cette dernière coloration débordant sur les cellules.

♀ : plaque pré-génitale extrêmement longue, à tiers basal assez bien chitinisé, les deux tiers apicaux membraneux; bords latéraux fortement chitinisés.

[3. — **Meenoplus stramineus** MUIR.]

(Pl. III, fig. 2, 5, 7.)

MUIR, F., 1927, Ann. Mag. Nat. Hist., (9), 19, p. 206, fig. 19.

Examiné deux spécimens provenant du British Museum, dont un paratype ♂ (Blama, Sierra Leone) disséqué par MUIR. Outre la préparation des genitalia attachée à l'épingle, de l'insecte presque entièrement détruit il ne reste que la tête et le thorax.

Front et clypéus ocre-jaune; front à disque légèrement convexe, à bords latéraux carénés se prolongeant sans interruption sur le clypéus; ce dernier avec carène médiane longitudinale nette. Vertex et pronotum ocre-jaune; carène transversale du vertex presque droite, formant avec le bord postérieur angulairement échancré et une carène longitudinale médiane, deux compartiments en forme de triangles tronqués dont les sommets se joignent au milieu. Scutellum brun-rouge, avec une carène médiane estompée vers l'arrière. Élytres hyalins, légèrement jaunâtres, à nervures concolores et bord apical légèrement brunâtre; Cl_1 et Cl_2 réunies à un tiers de l'apex du clavus mais Cl_1 droite, parallèle à la suture clavo-coriale et Cl_2 incurvée et fortement granulée.

Genitalia ♂, voir planche III, figures 2, 5, 7.

[4. — **Meenoplus turneri** MUIR.]

(Pl. IV, fig. 2, 4.)

MUIR, F., 1927, Ann. Mag. Nat. Hist., (9), 19, p. 207, *Anigrus*.

J'ai reçu de Londres deux exemplaires, dont un ♂, provenant de la localité typique (Port St John, Pondoland) et comparés au type par M. R. J. IZZARD.

Front progressivement rétréci vers les yeux, à bords latéraux arqués, fortement relevés et carénés, se prolongeant sans interruption sur le clypéus; disque bombé et fort saillant; ocre-brun, à bords latéraux jaune paille. Ocelle médian distinct. Clypéus ocre, à carène médiane plus ou moins effacée sur la base, mais très nette et saillante vers l'apex. Carène transversale du vertex, formant avec le bord postérieur anguleusement découpé, deux petits compartiments triangulaires se touchant par le sommet. Scutellum ocre-brun, avec carène médiane blanchâtre. Élytres allongés, de largeur quasi constante, avec léger étranglement au niveau de l'apex du clavus; jaune sale, avec marques brunes sur les cellules costale, subapicales et apicales; nervures concolores, sauf les apicales qui sont brunes et ennuagées de brun; nervures transversales apicales blanches; Cl_1 droite, parallèle à la suture, avec légère granulation sur la partie basale; Cl_2 arquée, fortement granulée; $Sc+R$ fortement épaissie, blanchâtre; M rejoignant $Sc+R$ à peu près au niveau de la bifurcation Cl_1, Cl_2 . Pattes ocre. Genitalia ♂, voir planche IV, figure 4.

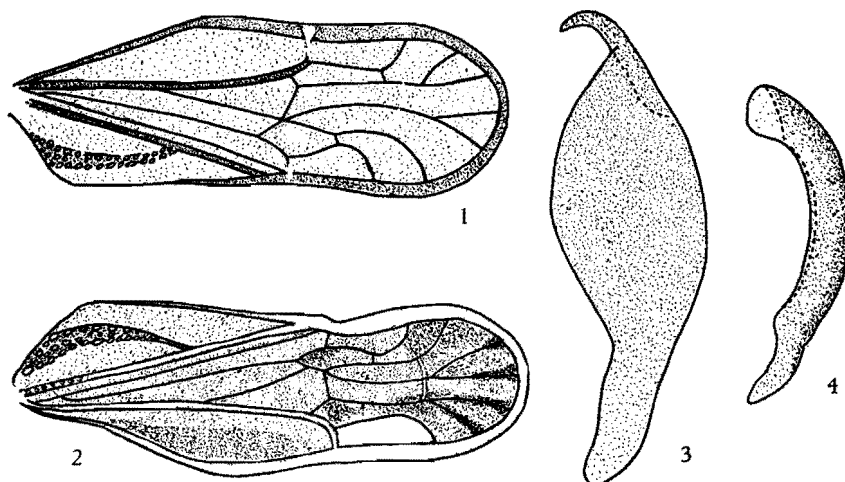


PLANCHE IV.

Meenoplus turneri MUIR.

Fig. 2 : élytre gauche, env. $\times 15$. — Fig. 4 : paramère gauche, vue latéro-ventrale, env. $\times 50$.

Meenoplus izzardi n. sp.

Fig. 1 : élytre droit, env. $\times 15$. — Fig. 3 : paramère gauche, vue latéro-ventrale, env. $\times 75$.

5. — *Meenoplus rutshuruensis* n. sp.

(Pl. III, fig. 3, 8, 9, 11.)

Front ocre, progressivement rétréci vers les yeux, à bords latéraux relevés et carénés, légèrement convexes, se prolongeant sans interruption sur le clypéus; disque bombé et fort saillant. Ocelle médian blanchâtre. Clypéus avec carène médiane estompée sur la base mais saillante sur l'apex. Scutellum ocre-brun, avec une carène longitudinale médiane. Élytres hyalins, jaune-ocre, à nervures concolores sauf les apicales qui sont brunes et ennuagées de brun; Cl_1 droite et parallèle à la suture, Cl_2 arquée et fortement granulée; $Sc+R$ fortement épaissie; M partant du tronc commun $Sc+R$ bien avant le niveau de la bifurcation $Cl_1 Cl_2$. Pattes ocre. Genitalia ♂, voir planche III, figures 8, 9, 11.

Longueur totale : environ 5 mm.

Type : 1 ♂, Rutshuru, 1.285 m, 12.VII.1935.

5 paratypes : même localité; île Tshegera, 1.560 m, 10-12.II.1934.

Ressemble à l'espèce précédente, par le front à bosse médiane et les nervures apicales des élytres, brunes. En diffère cependant par l'absence de marques foncées sur les cellules, par le niveau de la jonction $Sc+R$ et M et enfin par les genitalia ♂.

6. — **Meenoplus izzardii** n. sp.

(Pl. IV, fig. 1, 3.)

Front ocré, à bords latéraux relevés et carénés, subparallèles ou très légèrement arqués, se prolongeant sur le clypéus sans interruption à la suture clypéo-frontale; disque légèrement convexe mais ne formant pas de bosse. Clypéus avec carène médiane effacée sur la partie basale mais nette et saillante sur l'apicale. Scutellum brun clair. Élytres hyalins, jaune sale, à nervures concolores; les nervures transversales apicales, de même qu'une marque à l'apex du clavus et à la fin de la cellule costale sont blanches; Cl_1 droite, subparallèle à la suture, avec faible granulation, Cl_2 arquée et fortement granulée; $Sc+R$ fortement épaissie, M partant de $Sc+R$ à peu près au niveau de la bifurcation $Cl_1 Cl_2$.

Genitalia ♂, voir planche IV, figure 3.

Longueur totale : environ 4 mm.

Type : 1 ♂, entre Kalinga-Vitshumbi, 1.082-925 m, 12.XI.1934.

3 paratypes : May-ya-Moto, 950 m, 15.XI.1934.

Ressemble à la précédente mais en diffère par le front non bombé au milieu, les nervures longitudinales des élytres entièrement concolores ainsi que par les genitalia ♂.

INDEX BIBLIOGRAPHIQUE.

- BERGROTH, E., Hemiptera from British East Africa (*Arkiv. f. Zool.*, Bd 12, n° 17, pp. 1-30).
- FENNAH, R. G., Contribution à l'étude de la faune entomologique du Ruanda-Urundi. LXXVIII: *Homoptera Fulgoroidea* (*Ann. Mus. Congo*, Tervuren, in 8°, Zool., 40, pp. 427-446).
- IEBER, F. X., Neue Gattungen und Arten in Homopteren (*Verh. Zool. Bot. Ges. Wien* 1866, 16, pp. 498 à 516).
- LETHIERRY, Liste des Hémiptères recueillis à Sumatra et dans l'île Nias par Mr. E. MODIGLIANI [*Ann. Mus. Genov.* (2), vol. 6, 1888, pp. 460-470].
- MATSUMURA, S., Beitrag zur Kenntnis der Fulgoriden Japans (*Ann. Mus. Nat. Hung.*, 12, 1914, pp. 261-305).
- METCALF, Z. P., General Catalogue of the Hemiptera, fasc. IV, part 6, 1945, pp. 221-237.
- MELICHAR, L., Homopteren Fauna von Ceylon, 1903, pp. 1-233.
- Beitrag zur Kenntnis der Homopterenfauna Deutsch-Ost-Afrikas (*Wiener Ent. Zeit.*, 24, 1905, pp. 279-304).
- MUIR, F., New species of African *Meenoplidae* (*Fulgoroidea*, *Homoptera*) [*Ann. Mag. Nat. Hist.* (9), 19, 1927, pp. 197-208].
- On the classification of the *Fulgoroidea* [*Ann. Mag. Nat. Hist.* (10), 1930, 6, pp. 461 à 478].
- New and little-known *Fulgoroidea* (*Homoptera*) [*Ann. Mag. Nat. Hist.* (10), 14, 1934, pp. 561-586].
- STÅL, C., Öfv. Sv. Vet. Akad. Förh., 12, 1855.
- Hemipt. Afric., IV, 1866, pp. 1-275.

INDEX ALPHABÉTIQUE.

1. GENRES.

	Pages.		Pages.
<i>Anigrus</i> STÂL	19	<i>Meenoplus</i> FIEBER	23
<i>Eponisia</i> MATSUMURA ..	16	<i>Nisia</i> MELICHAR ..	9
<i>Kermesia</i> MELICHAR	13		

2. ESPÈCES.

	Pages.		Pages.
<i>albidipennis</i> MUIR (<i>Kermesia</i>) ..	15	<i>inornata</i> MUIR (<i>Kermesia</i>) .	16
<i>albinervosa</i> MUIR (<i>Kermesia</i>) ...	15	<i>izzardii</i> n. sp. (<i>Meenoplus</i>) .	28
<i>albinervosa</i> MUIR (<i>Eponisia</i>) ...	17	<i>lugens</i> STÂL (<i>Anigrus</i>)	21
<i>albinervosus</i> MUIR (<i>Meenoplus</i>) .	25	<i>muiri</i> METCALF (<i>Nisia</i>)	12
<i>albinotata</i> MUIR (<i>Nisia</i>)	10	<i>muiri</i> BERGROTH (<i>Anigrus</i>) ...	22
<i>albipennis</i> MUIR (<i>Kermesia</i>)	16	<i>rutshuruensis</i> n. sp. (<i>Meenoplus</i>)	27
<i>albovittata</i> FENNAH (<i>Eponisia</i>) .	17	<i>sordidus</i> STÂL (<i>Anigrus</i>)	23
<i>atrovenosa</i> LETHIERRY (<i>Nisia</i>) ..	12	<i>stramineus</i> MUIR (<i>Meenoplus</i>) ..	26
<i>fuscocomaculatus</i> MELICHAR (<i>Meeno-</i>		<i>turneri</i> MUIR (<i>Meenoplus</i>) .	26
<i>plus</i>)	24		
<i>hargreavesi</i> MUIR (<i>Kermesia</i>) ...	14		
<i>immaculata</i> MUIR (<i>Kermesia</i>) ...	14		

MEMBRACIDAE (HEMIPTERA-HOMOPTERA) ⁽¹⁾

BY

A. LAWRENCE CAPENER (Johannesburg)

The 228 specimens of this collection are those collected by the Mission G. F. DE WITTE and others. Some of the material was previously studied by Professor W. D. FUNKHOUSER [Expl. Parc Nat. Albert., fasc. 43, (3), 1943], but it has been found necessary to work through this again.

OXYRHACHISINAE.

Tribe OXYRHACHISINI.

1. — Genus **XIPHISTES** STÅL (1866).

Xiphistes congoensis n. sp.

(Figs. 1, 2, 3.)

Nearest to *lagoensis* (DISTANT) (1914), *attenuata* DISTANT (1915) and *longicornis* DISTANT (1908) but differing from these species as follows: from *lagoensis* in the shorter posterior process which does not extend beyond the apex of the tegmina; from *longicornis* in the more divaricate supra-humeral horns; from *attenuata* in the much more robust suprahumeral horns.

Female: Head. Vertex subquadrate, wider than long, dark brown, sculptured, finely punctate with a short pale adpressed hair arising from

(¹) Unless otherwise mentioned, all specimens recorded in this paper were collected by Mission G. F. DE WITTE.

All the localities between [] are without the Park's region.

each puncture; upper margin strongly arcuate, lower margins at first vertical then inwardly curved then vertical then truncate and inwardly deflexed to the clypeus; eyes prominent, dark brown; ocelli dark brown and a little raised, about as far from the eyes as from each other and situated very slightly above the centro-ocular line; clypeus about as wide as long, a little deflexed with the tip upturned and truncate; antennae ochraceous, rostrum reaching to base of posterior coxae.

Thorax : Pronotum dark brown, rather strongly punctate on supra-humerals, finely punctate elsewhere, thickly covered with short adpressed pale hairs; metopidium wider than high with a large somewhat bare supra-ocular callosity; suprahumeral horns extending forwards, upwards and slightly outwards, about as long as the distance between their apices, strongly punctate, strongly tricarinate, apices acute and slightly outwardly turned; posterior process straight, tectiform and tricarinate except towards the apex where it is laterally compressed and somewhat dorso-ventrally expanded, distal half ventrally expanded into a keel which bears 6 to 9 backwardly directed teeth, tip not extending beyond the apices of the tegmina; median carina percurrent; humeral angles blunt; tegmina a little more than three times as long as wide, base very narrowly coriaceous and punctate, veins strong dark brown with very short adpressed pale hairs along their margins, five apical and three subapical cells; hind wings with four apical cells; sides of thorax produced into two strong blunt downwardly directed teeth; legs with basal joints dark brown, tibiae spatulate and paler brown, tarsi paler brown.

Scutellum rudimentary. Abdomen dark brown with whitish pubescence below.

Length from tips of suprahumeral horns to apex of tegmina 10,25 mm; from head to apex of tegmina 9,75 mm. Width at tips of suprahumeral horns 3,25 mm; at humeral angles 2,6 mm; at eyes 2,25 mm.

Male similar to female but slightly smaller.

Length from tips of suprahumeral horns to apex of tegmina 9,25 mm; from head to tips of tegmina 8,15 mm. Width at tips of suprahumeral horns 3 mm; at humeral angles 2,4 mm; at eyes 2,15 mm.

Holotype ♀, allotype ♂, 51 ♀♀, 4 ♂♂ paratypes and two female specimens lacking abdomina : Goma, 1.400 m, 16.IX.1935 (Miss. H. DAMAS).

2. — Genus **KOMBAZANA** DISTANT (1908).

Kombazana inermis (JACOBI) (1910).

1 ♀ : Kimboho, près Lunyasenge, 925 m, 30.XI.1935 (Miss. H. DAMAS).

CENTROTINAE.

Tribe GARGARINI.

Genus **Gargara** AMYOT et SERVILLE (1843).

1. — **Gargara addahensis** DISTANT (1915).

3 ♀♀ : Sud lac Édouard, camp Rwindi, 1.000 m, 25.IV.1936 (Coll. L. LIPPENS); Kimboho, 925 m, 25.XI.1935 (Miss. H. DAMAS); Rutshuru (Kivu), 1.285 m, 13-25.XII.1933.

2. — **Gargara asperula** (WALKER) (1858).

3 ♀♀ : Rutshuru (Kivu), 1.150-1.250 m, 30.XII.1934.

3. — **Gargara fraterna** DISTANT (1915).

2 ♀♀ : Sud lac Édouard, camp Rwindi, 1.000 m, 16.II and 25.IV.1936 (Coll. L. LIPPENS).

4. — **Gargara varigata** (SIGNORET) (1858).

1 ♀ : Mutsora, 1.200 m, 1939 (Coll. HACKARS).

Tribe LEPTOCENTRINI.

1. — Genus **AWANIA** DISTANT (1914).

Awania typica DISTANT (1914).

(Figs. 4, 5, 6.)

1 ♀ : Mutsora, 1.200 m, 1939 (Coll. HACKARS). I am glad to be able to figure this apparently scarce species.

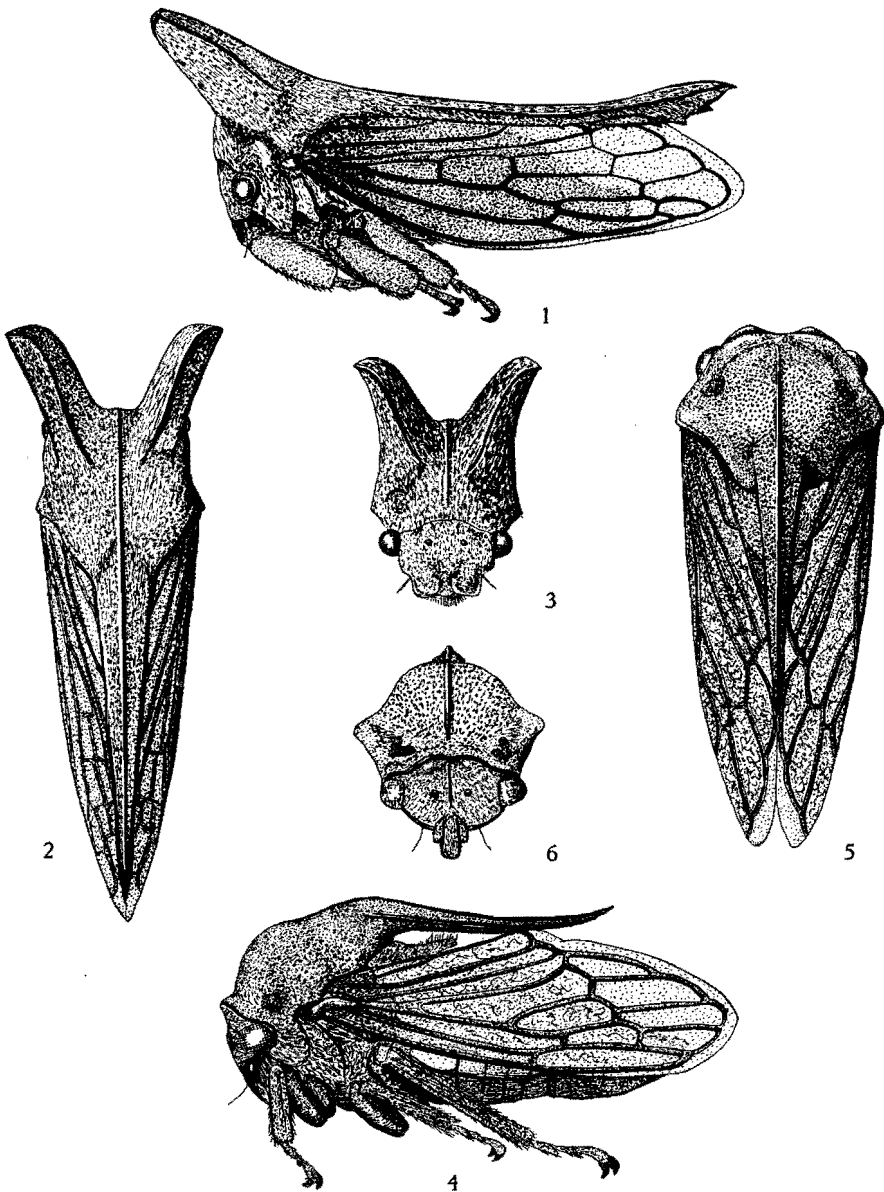
2. — Genus **LEPTOCENTRUS** STÅL (1866).

1. — **Leptocentrus altifrons** WALKER (1851).

1 ♀ : Rutshuru, 1.285 m, 11.VII.1935.

2. — **Leptocentrus aureomaculatus** DISTANT (1916).

6 ♂♂, 14 ♀♀ : Sake (Kivu), 1.560 m, 18-22.II.1934; Rutshuru, 1.285 m, 7.VII.1934; Rwindi, 1.000 m, 20-24.XI.1934; Sud lac Édouard, Rwindi,



FIGS. 1-3. — *Xiphistis congoensis* n. sp., ♀.

1: Lateral view. — 2: Dorsal view. — 3: Frontal view.

FIGS. 4-6. — *Awania typica* DISTANT, ♀.

4: Lateral view. — 5: Dorsal view. — 6: Frontal view.

1.000 m, 25.IV.1936 (Coll. L. LIPPENS); Ishango (Semliki), 1.000 m, 14.XII.1935; Ishara (Kivu); 1.500 m, 15.X.1935; Kimboho, 925 m, 25.XI.1935; Kamande, 925 m, 18.XI.1935 (Miss. H. DAMAS); Kamande, 925 m, 18.XI.1935 (Coll. L. LIPPENS); Rumangabo (Kyniantuku), 1.600 m, 6.IV.1945.

3. — **Leptocentrus gnomon** (BUCKTON) (1903).

1 ♂, 2 ♀♀ : Mutsora, 1.200 m, 1939 (Coll. HACKARS); [Uele, Buta, 11.IV.1935].

4. — **Leptocentrus limbipennis** JACOBI (1910).

1 ♀ : Burunga (Mokoto), 2.000 m, 15-16.III.1934.

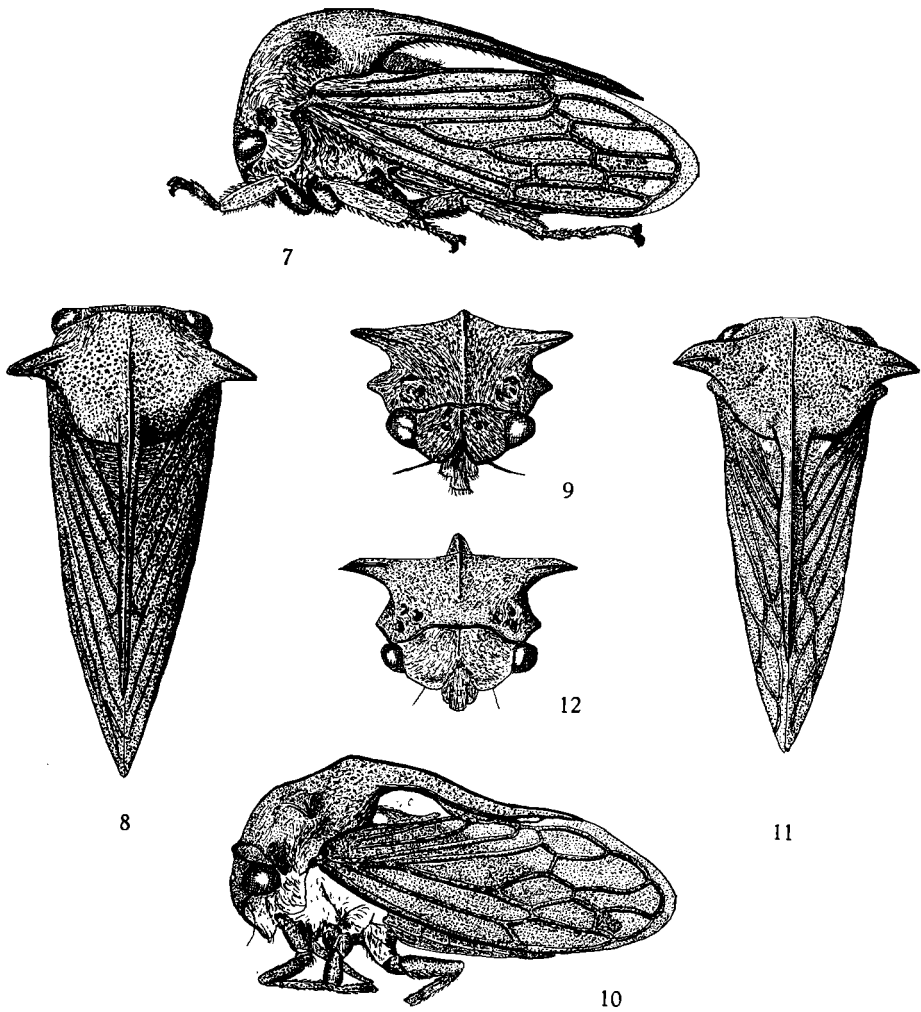
5. — **Leptocentrus rufipilosus** n. sp.

(Figs. 7, 8, 9.)

Nearest to *L. basilewskyi* CAPENER (1955) but differing in the longer posterior process, the more horizontal suprahumeral horns and the reddish pilosity of the head and pronotum.

Female : Head about three times as wide as long; vertex black, punctate and sculptured, with bright reddish golden pilosity, upper margin arcuate and a little sinuate, lower margins downwardly sloping and convex; eyes large brown and prominent; ocelli large, brown, conspicuous, set a little obliquely, slightly closer to the eyes than to each other and situated above the centro-ocular line; a central vertical carina between the ocelli extending from the upper margin to the base of the clypeus; clypeus larger than in *basilewskyi*, longer than wide, extending below the lower margins of the vertex for about $\frac{2}{3}$ its length, strongly lobate, tip a little expanded, rostrum extending about to bases of posterior coxae; antennae brown, about as long as distance between central carina and eyes.

Thorax : Pronotum black, finely punctate, more or less covered with recumbent reddish pilosity; metopidium wider than high, more or less vertical with a bare supra-ocular callosity on each side; suprahumeral horns robust and rather short, horizontal, quadricarinate, subacute, extending outwards a little beyond the humeral angles; posterior process basally raised well above the scutellum, tricarinate, almost straight, declivous and acuminate to tip, impinging on inner angles of tegmina and extending the full length of the fifth apical cell; median carina strongly percurrent; humeral angles prominent and blunt; tegmina about two and a half times as long as wide, subhyaline with a dark brown obscure macula at inner angle, basally with reddish pilosity, veins basally reddish brown merging into black, five apical and two subapical cells; legs with basal joints black, tibiae reddish.



FIGS. 7-9. — *Leptocentrus rufipilosus* n. sp., ♀.
 7: Lateral view. — 8: Dorsal view. — 9: Frontal view.
 FIGS. 10-12. — *Platynotus horizontalis* n. sp., ♀.
 10: Lateral view. — 11: Dorsal view. — 12: Frontal view.

Scutellum black, a little wider than long with erect golden pilosity, apex broadly emarginate, tips acute.

Abdomen black with pale golden pilosity below.

Length 8,7 mm; width across tips of suprahumeral horns 4,4 mm, at humeral angles 3,4 mm, at eyes 2,9 mm.

Male : Similar to female.

Length 7,9 mm; width at tips of suprahumeral horns 3,2 mm, at humeral angles 2,9 mm, at eyes 2,6 mm.

Holotype ♀ : Mutsora, 1.200 m, 1939 (Coll. HACKARS); allotype ♂ : Rutshuru, 1.150-1.250 m, 12.VII.1935.

6. — **Leptocentrus ugandensis** DISTANT (1916).

3 ♀ ♀, 7 ♂ ♂ : Rutshuru, 1.285 m, 11-12.VII.1935; Ruwenzori, Mutwanga, 1.000-1.300 m, II-III.1937; Ouest Ruwenzori, IV.1937; Mutsora, 1.200 m, 1939 (Coll. HACKARS).

3. — Genus **DEMANGA** DISTANT (1907).

Demanga deflectus DISTANT (19515).

2 ♂ ♂, 6 ♀ ♀ : Kibati, 1.900 m, IV-V.1935; Sud Karisimbi, Nyabirehe, 2.400 m, 22.II.1935; Bugershi, 2.400 m, 10-12.III.1935; escarpement de Kabasha, 1.500 m, 12.XII.1934; Kanyabayongo (Kabasha), 1.760 m, 8.XII.1934; Mulera, 1.800-2.000 m, IV-V.1934; Muhavura : Burambi, 2.325 m, 5.IX.1934.

Tribe CENTROTINI.

1. — Genus **OTINOTUS** BUCKTON (1903).

Otinotus nigrorufus DISTANT (1916).

3 ♀ ♀ : Rutshuru, 1.285 m, 10-24.VI.1934; 16-20.X.1934; Mutsora, 1.200 m, 1939 (Coll. HACKARS).

2. — Genus **PLATYNOTUS** CAPENER (1954).

Platynotus horizontalis n. sp.

(Figs. 10, 11, 12.)

Differing from both *lobatus* CAPENER (1954) and *subnodosus* (JACOBI) (1910) in the horizontal suprahumeral horns and the somewhat lower posterior process.

Female : Head wider than long; vertex dark brown, sculptured, finely punctate and covered with pale golden pilosity, upper margin arcuate and a little sinuate, lower margins downwardly sloping and weakly sinuate; eyes prominent, sordid ochraceous; ocelli clear amber coloured, large, prominent, closer to the eyes than to each other and situated above the centro-ocular line; clypeus longer than wide, declivous, narrowly sub-lobate

on each side, shortly pilose, rostrum reaching to bases of posterior coxae; antennae brown.

Thorax : Pronotum dark brown, punctate with short pale golden hairs, sculptured; metopidium wider than high, a little backwardly sloping with bare supra-ocular callosities; suprahumeral horns robust, about as long as the distance between their bases, extending directly horizontally outwards, tips subacute and very slightly deflexed, quadricarinate; posterior process rising behind the disc in an almost obsolete node, thence straight well above the scutellum, then a little deflexed and ventrally expanded into a subovate lobe which almost impinges on the apex of the scutellum and contiguous with the tegmina, a little raised then deflected to follow the curve of the tegmina and reaching half way along the 5th apical cell, tricarinate, acuminate from lobe to tip; median carina strongly percurrent; humeral angles prominent and blunt; tegmina about three times as long as wide, amber hyaline, wrinkled, veins dark brown and prominent, five apical and two subapical cells, apical limbus narrow; sides of thorax densely whitely tomentose; legs dark brown with basal joints black.

Scutellum slightly longer than wide, dark brown, punctate with short pale golden hairs, basal angles covered with sordid white tomentum, apex roundedly emarginate.

Abdomen brownish black with pale golden pilosity.

Length 7,75 mm; width at tips of suprahumeral horns 4,2 mm; at humeral angles 2,75 mm; at eyes 2,5 mm.

Holotype ♀, 6 ♀♀ paratypes : Kalondo (Kivu), 1.750 m, 6-9.VII.1935; lac N'Dalaga (Kivu), 1.725 m, 8.VIII.1935; lac Lukulu (Kivu), 1.725 m, 15.VIII.1935 (Miss. H. DAMAS); Est Nyamuragira (Mushumangabo), 2.075 m, 14-26.VI.1935.

PLATYBELINAE.

Tribe PLATYBELINI.

1. — Genus **ACANTHOPHYES** STÅL (1866).

Acanthophyes fuscipennis n. sp.

(Figs. 13, 14, 15.)

Determined by Prof. W. D. FUNKHOUSER as *albipennis* STÅL (1866), but differing from that species in the slightly sinuous lobed posterior process and the acute suprahumeral horns. Nearest to *chloroticus* (FAIRMAIRE) (1851), but differing in the acute suprahumeral horns and somewhat more developed lobe of the posterior process.

Male : Head wider than long; vertex black, finely punctate, sculptured,

sparsely pilose with pale golden recumbent hairs, upper margin arcuate and a little sinuate, lower margins convex and downwardly sloping; eyes prominent, ochraceous; ocelli small, amber, conspicuous, closer to the eyes than to each other and situated above the centro-ocular line; clypeus as wide as long, narrowly sulcate on each side, tip slightly upturned, rostrum extending to bases of posterior coxae; antennae ochraceous.

Thorax : Pronotum black, sculptured, finely punctate, sparsely pilose with very short recumbent pale golden hairs, cephalic margin a little marginate, metopidium wider than high, slightly backwardly sloping with several bare supra-ocular callosities; suprahumeral horns short, extending outwards only a little beyond the humeral angles, about as long as the distance between their bases, extending directly outwards and backwardly curved, acute, weakly quadricarinate; posterior process rather slender, almost straight above the scutellum and raised well above it, deflexed to the apex of the scutellum and expanded into an elongate lobe which impinges on the tegmina, thence acuminate and a little sinuate to the sharp tip which extends as far as the tip of the abdomen, tricarinate with the median carina strongly percurrent; humeral angles prominent and blunt; tegmina about two and a half times as long as wide, a little wrinkled, very pale amber hyaline with pale brown veins, base coriaceous and punctate, basal third brown sub-opaque, pterostigma small and elongate, five apical and two subapical cells, apical limbus narrow; hind wings with three apical cells; sides of thorax densely whitely tomentose; legs simple, black, with tarsi dull brownish ochraceous.

Scutellum almost as long as wide, strongly punctate, base somewhat swollen and densely whitely tomentose, marginally carinate, tip weakly roundedly emarginate.

Abdomen greyish and strongly punctate above, darker below, with posterior margins of tergites narrowly ochraceous.

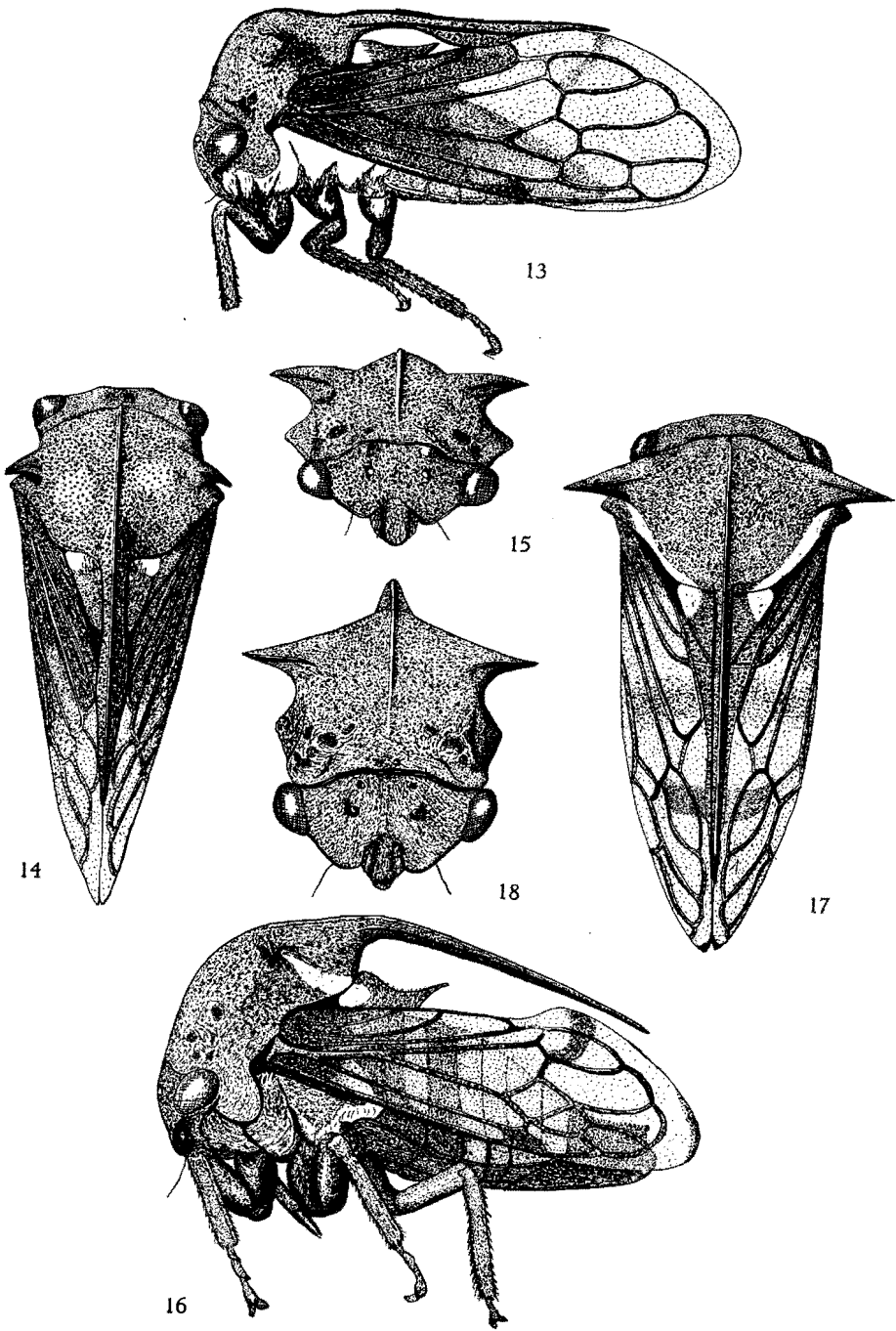
Length 5,5 mm; width at tips of suprahumeral horns 2,25 mm, at humeral angles 2 mm, at eyes 1,8 mm.

Holotype ♂, 2 ♂♂ paratypes (both with broken posterior process) : Shamuheru (volc. Nyamuragira), 1.800 m, 14-26.VI.1933; vers Rweru, 2.400 m, 3-26.VII.1934.

2. — Genus **SPALIRISES** DISTANT (1916).

Spalirises alticornis (JACOBI) (1910).

12 ♀♀, 7 ♂♂ : Ruwenzori, Mutwanga, 1.000-1.300 m, XI.1936; II.1937; Ouest Ruwenzori, III.1937; Burunga, 2.000 m, Ouest Kamatembe, 9-14.III.1934; Kibati, 1.900 m, 12-15.I.1934; Rutshuru, 1.285 m, 1-6.VI and VII.1935; Ruhengeri (Nord Kivu), 1.800-1.850 m, 31.VIII-3.IX.1934; Ruanda,



FIGS. 13 to 18.

Rwankeri, 2.200 m, IV-V.1935; Mutsora, 1.200 m, 1939 (Coll. HACKARS); Rutshuru, 1.150-1.250 m, VII.1935; Sake (Kivu), 1.560 m, 19-22.II.1934; Burambi (volc. Muhavura), 2.325 m, 5.IX.1934; lac Lukulu (Kivu), 1.725 m, 15.VIII.1935 (Miss. H. DAMAS).

3. — Genus **STALOBELUS** CAPENER (1954).

1. — **Stalobelus africanus** (DISTANT) (1916).

1 ♀, 1 ♂ : Mutsora, 1.200 m, 1939 (Coll. HACKARS); [Uele : Monga, 18.IV-8.V.1935].

2. — **Stalobelus immaculatus** CAPENER (1955).

9 ♂♂ : Mushumangabo (volc. Nyamuragira), 2.075 m, 14.IV.1935; Kari-simbi, riv. Bikwi, 3.000 m, 26.II.1935; Kundhuru ya Tshuve, 2.600 m, 18.IX.1934; Kalondo (Kivu), 1.750 m, 6-9.VIII.1935; lac Lukulu (Kivu), 1.725 m, 15.VIII.1935; N'Dalaga (Kivu), 8.VIII.1935 (Miss. H. DAMAS).

4. — Genus **TRICOCEPS** BUCKTON (1903).

Tricoceps geniculatus (STÅL) (1866).

1 ♂ : Sud lac Édouard, riv. Rwindi, 1.000 m, 9.II.1936 (Coll. L. LIPPENS).

5. — Genus **TSHAKA** DISTANT (1908).

1. — **Tshaka obortus** DISTANT (1916).

7 ♀♀, 20 ♂♂ : Ishango, 1.000 m, XII.1935; Kamande, 925 m, XI.1935; Kimboho, près Lunyasenge, 925 m, XI.1935 (Miss. H. DAMAS); Rwindi, 1.000 m, IV.1936; Sud lac Édouard, Kamande, 925 m, IV.1936 (Coll. L. LIPPENS); Kivu, Rutshuru, 1.285 m, VI.1935; Rwindi, XI.1934; Rumangabo (Kyniantuku), 1.600 m, IV.1945.

EXPLANATION OF FIGS. 13 TO 18.

FIGS. 13-15. — *Acanthophyes fuscipennis* n. sp., ♂.

13 : Lateral view. — 14 : Dorsal view. — 15 : Frontal view.

FIGS. 16-18. — *Tshaka varipennis* (SIGNORET), ♀.

16 : Lateral view. — 17 : Dorsal view. — 18 : Frontal view.

2. — **Tshaka varipennis** (SIGNORET) (1858).

(Figs. 16, 17, 18.)

Although this species has been mentioned in literature some six times since it was first described as *Centrotus varipennis* in 1858, it does not appear to have been recognised until now from the very good photograph of the type, taken for me by the British Museum. I have therefore much pleasure in being able to figure it (figs. 16, 17, 18) and prepare a new description.

It appears to be nearest to *T. basilewskyi* CAPENER (1955), from which it differs chiefly in its horizontal acute suprahumeral horns.

Female. — **Head :** Vertex wider than long, black, finely punctate and sculptured, pilose with short adpressed golden hairs, upper margin somewhat weakly arcuate, lower margin downwardly sloping and inwardly curving to clypeus; eyes moderately large, ochraceous to amber, translucent and mottled; ocelli reddish brown, conspicuous, closer to the eyes than to each other and situated slightly above the centro-ocular line; clypeus about as wide as long, declivous, extending below the lower margins of the vertex for about two thirds its length, sulcate on each side, tip a little recurved, rostrum extending to bases of posterior coxae; antennae sordid ochraceous.

Thorax : Pronotum blackish brown, finely punctate, pilose with short adpressed golden hairs; metopidium wider than high, very slightly backwardly sloping with several bare supra-ocular callosities; suprahumeral horns robust at base, strongly acuminate to tips, extending outwards horizontally at right angles to median line with scarcely any curvature, very weakly tricarinate with a weak dorsal carina, a tomentose fascia running from the basal angles of the suprahumeral horns to the basal angles of the scutellum; posterior process rising a little above the disc, thence declivous and acuminate to its tip which extends almost as far as the tip of the abdomen, usually impinging on the anal margin of the tegmina to about half way along the margin of the fourth apical cell, somewhat weakly tricarinate with median carina strong to disc and thence weaker; humeral angles weak and blunt; tegmina about three times as long as wide, translucent, somewhat wrinkled, basal fifth brownish coriaceous, veins brown, pterostigma brown coriaceous, a brown fascia on the anal angle extending to the base of the fourth apical cell and another narrow brown fascia along the edge of the apical limbus opposite the third and fourth apical cells, veins at bases of fourth and fifth apical cells black, five apical and two subapical cells, apical limbus wide; hind wings with three apical cells and a wide limbus; sides of thorax somewhat weakly whitely tomentose; legs with basal joints black, tarsi and tibiae dark brown.

Scutellum brownish black, wider than long, finely punctate and pilose with short adpressed pale golden hairs, base slightly gibbous, basal angles whitely tomentose, tip emarginate and upturned.

Abdomen greyish and strongly punctate above, black and pilose below.

Length 5,5 mm; width at tips of suprahumeral horns 3,1 mm, at humeral angles 2,5 mm, at eyes 2,25 mm.

Male differing from the female in its jet black and shiny colour, much more sparse and shorter pilosity, more sparse but more conspicuous white tomentosity behind the suprahumeral horns, at the basal angles of the scutellum and on the sides of the thorax, its clear hyaline tegmina with black coriaceous base and the darker fascias, pterostigma and marginal veins.

Length 4,75 mm; width at tips of suprahumeral horns 3 mm, at humeral angles 2,2 mm, at eyes 2 mm.

9 ♀♀, 9 ♂♂ : [Uele : Monga, riv. Bili, 450 m, IV-V.1935]; Mutsora, 1.200 m, 1939 (Coll. HACKARS).

6. — Genus **ANCHON** BUCKTON (1903).

1. — **Anchon senegalensis** (FAIRMAIRE) (1846).

2 ♀♀ : Sud lac Édouard, riv. Rwindi, 1.000 m, IV.1936 (Coll. L. LIPPENS); camp Rwindi, 1.000 m, XI.1934.

2. — **Anchon vicinus** (SIGNORET) (1858).

The males of this species agree exactly with those of *limbatum* which is clearly a synonym.

8 ♀♀, 4 ♂♂ : escarpement de Kabasha, 1.500 m, XII.1934; Kivu, Rutshuru, 1.285 m, VI.1935; [Uele : Buta, 450 m, IV.1935]; [Uele : Monga (riv. Bili), 450 m, IV-V.1935]; lac Magera, 2.000 m, II-III.1934; Mutsora, 1.200 m, 1939; plaine Semliki, 900-1.000 m, IV-X.1937 (Coll. HACKARS); Goma, 1.460 m, IV.1935 (Miss. H. DAMAS); Sud lac Édouard : Tshambi, 975 m, II.1936 (Coll. L. LIPPENS).

7. — Genus **MAARBARUS** DISTANT (1907).

Maarbarus aureomaculatus CAPENER (1955).

2 ♀♀ paratypes (see Ann. Mus Congo Belge Tervuren, in-8°, Zool., 36, 1955) : lac Magera, 2.000 m, III.1934; Burunga (Mokoto), 2.000 m, III.1934. There is also another specimen which appears to be a deformed example of this species from Mayumbu (volc. Nyamuragira), 2.000 m, VI.1935.

8. — Genus **MONOCENTRUS** MELICHAR (1905).**Monocentrus electa** (MELICHAR) (1905).

1 ♀ : Nyamuronge (riv.), près Mugando, IV.1945.

The collection includes five specimens too badly damaged for exact determination, and a broken example of a new species of *Anchon*, on which it would be unwise to base a description.

ACKNOWLEDGEMENTS.

My thanks are due to the « Institut des Parcs Nationaux du Congo Belge », for the privilege of being able to study this interesting collection, and to Mr. R. J. IZZARD of the British Museum for comparing the *Gargara* species with those in the British Museum.

BIBLIOGRAPHY.

- BUCKTON, G. B., 1903, *Mon. Memb.*, pp. 214, 249, 251.
- CAPENER, A. L., 1953, *Journ. Ent. Soc. S. Afr.*, 16, 1, pp. 45-46.
- 1954, *Ibid.*, 17, 2, pp. 176, 177, 188, 191-193.
- 1955, *Ann. Mus. Congo Tervuren Zool.*, 36, pp. 371, 378, 380, 382, 385.
- DISTANT, W. L., 1907, *Faun. Brit. Ind.*, pp. 16, 69.
- 1908, *Ins. Trans.*, pp. 212, 214, 217-218.
- 1914, *Trans. Ent. Soc. Lond.* (3), pp. 515, 518.
- 1915, *Ann. Mag. Nat. Hist.*, 16, pp. 94, 315, 324, 96, 489, 490, 494.
- 1916, *Ibid.*, 8, 18, pp. 42, 151, 153.
- FAIRMAIRE, L. M. H., 1846, *Rev. Memb.*, p. 511.
- 1851, *Ann. Soc. Ent. France*, 2, pp. 9, 86.
- JACOBI, A., 1910, *Kilm. Exp.*, 12, p. 119.
- *Zentr. Afr. Exp.*, p. 35.
- *Ergen. Afr. Exp.*, 4, pp. 35-36.
- MELICHAR, L., 1905, *Wein. Ent. Zeit.*, 24, p. 297.
- SCHMIDT, E., 1911, *Zool. Anz.*, 38, p. 235.
- SIGNORET, V., 1858, *Thoms. Arch.* 2, pp. 214, 251, 249.
- STÅL, C., 1866, *Hem. Afr.*, IV, pp. 85, 89.
- *Analect. Hem.*, p. 286.
- WALKER, F., 1858, *List Hom. B.M.*, p. 608.
- *Ibid.*, Suppl., p. 162.

INDEX ALPHABÉTIQUE.

1. SUBFAMILIES, TRIBES.

	Pages.		Pages.
<i>Centrotinae</i>	33	<i>Ozyrhachisini</i>	31
<i>Centrotini</i>	37	<i>Leptocentrini</i>	33
<i>Gargarini</i>	33	<i>Platybelinae</i>	38
<i>Ozyrhachisinae</i>	31	<i>Platybelini</i>	38

2. GENERA.

	Pages.		Pages.
<i>Acanthophyes</i> STÅL	38	<i>Monocentrus</i> MELICHAR	44
<i>Anchon</i> BUCKTON	43	<i>Otinotus</i> BUCKTON	37
<i>Awania</i> DISTANT	33	<i>Platynotus</i> CAPENER	37
<i>Demanga</i> DISTANT	37	<i>Spalirises</i> DISTANT	39
<i>Gargara</i> AMYOT et SERVILLE	33	<i>Stalobelus</i> CAPENER	41
<i>Kombazana</i> DISTANT	32	<i>Tricoceps</i> BUCKTON	41
<i>Leptocentrus</i> STÅL	33	<i>Tshaka</i> DISTANT	41
<i>Maarbarus</i> DISTANT	43	<i>Xiphistes</i> STÅL	31

3. SPECIES.

	Pages.		Pages.
<i>addahensis</i> DISTANT (<i>Gargara</i>)	33	<i>deflectus</i> DISTANT (<i>Demanga</i>)	37
<i>africanus</i> (DISTANT) (<i>Stalobelus</i>)	41	<i>electa</i> (MELICHAR) (<i>Monocentrus</i>)	44
<i>alticornis</i> (JACOBI) (<i>Spalirises</i>)	39	<i>fraterna</i> DISTANT (<i>Gargara</i>)	33
<i>altifrons</i> WALKER (<i>Leptocentrus</i>)	33	<i>fuscipennis</i> n. sp. (<i>Acanthophyes</i>)	38
<i>asperula</i> (WALKER) (<i>Gargara</i>)	33	<i>geniculatus</i> (STÅL) (<i>Tricoceps</i>)	41
<i>aureomaculatus</i> CAPENER (<i>Maarbarus</i>)	43	<i>gnomon</i> (BUCKTON) (<i>Leptocentrus</i>)	35
<i>aureomaculatus</i> DISTANT (<i>Leptocentrus</i>)	33	<i>horizontalis</i> n. sp. (<i>Platynotus</i>)	37
<i>congoensis</i> n. sp. (<i>Xiphistes</i>)	31		

	Pages.		Pages.
<i>immaculatus</i> (CAPENER) (<i>Stalobelus</i>) ..	41	<i>senegalensis</i> (FAIRMAIRE) (<i>Anchon</i>) ...	43
<i>inermis</i> (JACOBI) (<i>Kombazana</i>)	32	<i>typica</i> DISTANT (<i>Avania</i>)	33
<i>limbipennis</i> JACOBI (<i>Leptocentrus</i>) ...	35	<i>ugandensis</i> DISTANT (<i>Leptocentrus</i>) ...	37
<i>nigrorufus</i> DISTANT (<i>Otinotus</i>)	37	<i>varigata</i> (SIGNORET) (<i>Gargara</i>)	33
<i>obortus</i> DISTANT (<i>Tshaka</i>)	41	<i>variipennis</i> (SIGNORET) (<i>Tshaka</i>)	42
<i>rustipilosus</i> n. sp. (<i>Leptocentrus</i>) ..	35	<i>vicinus</i> (SIGNORET) (<i>Anchon</i>)	43

TABLE DES MATIÈRES

	Pages.
Issidae (<i>Homoptera Fulgoroidea</i>) par H. SYNAVE	3
Meenoplidae (<i>Homoptera Fulgoroidea</i>) par H. SYNAVE	7
Introduction	7
Sous-famille <i>Nisiinae</i>	9
Sous-famille <i>Meenoplinae</i>	19
Index bibliographique	29
Index alphabétique	30
Membracidae (<i>Hemiptera Homoptera</i>) by A. L. CAPENER	31
Tribe <i>Oxyrhachisini</i>	31
Tribe <i>Gargarini</i>	33
Tribe <i>Leptocentrini</i>	33
Tribe <i>Centrotini</i>	37
Tribe <i>Platybelini</i>	38
Bibliography	45
Index	46

Sorti de presse le 16 décembre 1957.
