

INSTITUT DES PARCS NATIONAUX  
DU CONGO BELGE

INSTITUUT DER NATIONALE PARKEN  
VAN BELGISCH CONGO

---

# Exploration du Parc National Albert

MISSION G. F. DE WITTE (1933-1935)

FASCICULE 82

---

# Exploratie van het Nationaal Albert Park

ZENDING G. F. DE WITTE (1933-1935)

AFLEVERING 82

**GENRE**  
**PARACYLINDROMORPHUS THÉRY**  
(COLEOPTÉRA BUPRESTIDÆ)

PAR

† ANDRÉ THÉRY (Paris)



BRUXELLES  
1954

BRUSSEL  
1954

INSTITUT DES PARCS NATIONAUX  
DU CONGO BELGE

INSTITUUT DER NATIONALE PARKEN  
VAN BELGISCH CONGO

---

# Exploration du Parc National Albert

MISSION G. F. DE WITTE (1933-1935)

FASCICULE 82

---

# Exploratie van het Nationaal Albert Park

ZENDING G. F. DE WITTE (1933-1935)

AFLEVERING 82

**GENRE**  
**PARACYLINDROMORPHUS THÉRY**  
(COLEOPTERA BUPRESTIDÆ)

PAR

† ANDRÉ THÉRY (Paris)



BRUXELLES  
1954

BRUSSEL  
1954

Imprimerie M. HAYEZ, Bruxelles  
— 112, rue de Louvain, 112 —  
Dom. légal : av. de l'Horizon, 39

# GENRE PARACYLINDROMORPHUS THÉRY

(Coleoptera Buprestidæ)

PAR

† ANDRÉ THÉRY (Paris).

## INTRODUCTION

Ce genre a été créé aux dépens de l'ancien genre *Cylindromorphus* KIESENWETTER, qui devient ainsi un genre uniquement paléarctique. Un certain nombre de *Paracylindromorphus* ont été décrits comme *Aphanisticus*; on les reconnaîtra tout de suite à leurs antennes comportant six articles dentés, alors qu'il en existe, au maximum, quatre chez les *Aphanisticus*, et à leurs tarsi pourvus des deux crochets normaux, indépendamment d'autres caractères sur lesquels il est inutile d'insister ici. Les *Paracylindromorphus* ont une répartition tout autre que celle des *Cylindromorphus* et qui peut être comparée à celle des *Aphanisticus*. Ils n'ont pas encore, comme ces derniers, été trouvés en Australie, mais leur présence n'y est pas improbable.

Les *Paracylindromorphus* s. str. habitent les parties chaudes de l'Ancien Monde, à l'exception de la région australienne; les sous-genres *Zita* et *Zitella* sont propres à l'Afrique tropicale et australe. Le genre *Paracylindromorphus*, tel qu'il existe actuellement, est polyphylétique, et peut-être sera-t-on amené à le subdiviser en plusieurs genres. Le premier sous-genre, *Paracylindromorphus* s. str., est formé d'espèces rappelant plus ou moins *P. subuliformis* MANNERHEIM, d'Europe, toujours cylindriques, avec une tête plus ou moins globulaire, sillonnée sur le front et non échancrée en avant, les ♂♂ ont la base du front ornée d'une frange de poils serrés, dirigés vers l'avant et de couleur claire, alors que les ♀♀ ont la base du front glabre ou éparsement pubescente quand tout celui-ci l'est. Le sous-genre *Franchetia* se

rattache au sous-genre *Paracylindromorphus* s. str., par son pronotum distinctement rebordé, sans sillon transversal derrière le bord antérieur, et s'en distingue par son front fortement impressionné au sommet, l'absence de pubescence sexuelle, etc.; il se rapproche de *Zita* par cette impression et aussi par la grandeur de la tête. Chez *Zita* la tête est très

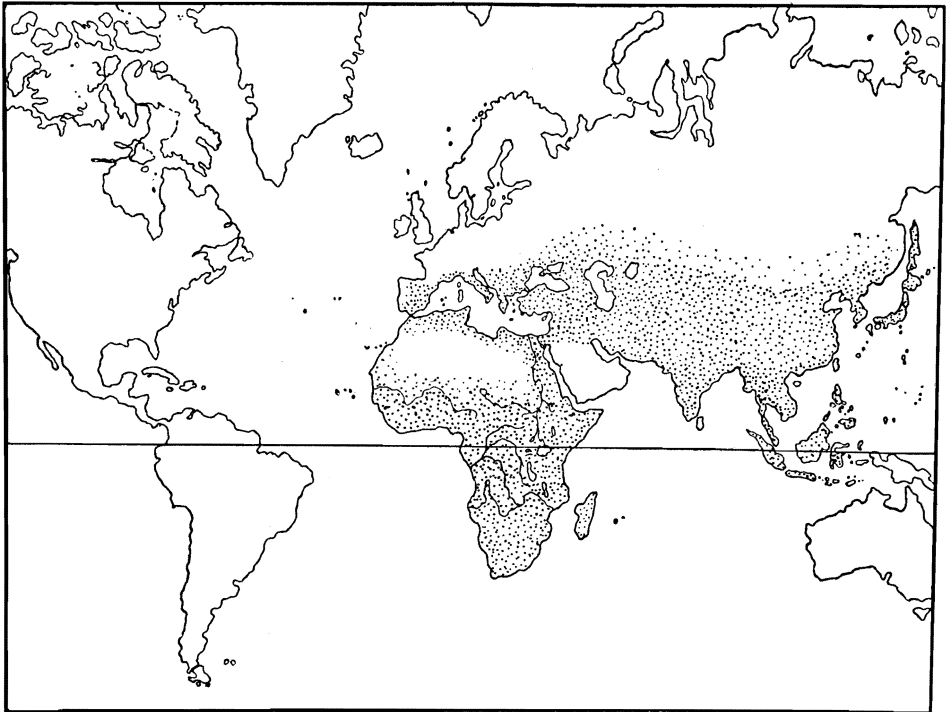


FIG. 1. — Répartition du genre *Paracylindromorphus* THÉRY.

grosse, impressionnée au sommet, le pronotum est sillonné transversalement derrière le bord antérieur; il est traversé, vers le tiers antérieur, par une robuste carène souvent divisée. Le sous-genre *Zitella* offre les mêmes caractères, mais ses antennes ne comportent que 10 articles au lieu de 11.

#### TABLEAU DES SOUS-GENRES.

1. Pronotum rebordé antérieurement par un bandeau lisse plus ou moins large et parfois réduit à un simple petit bourrelet mais toujours limité postérieurement par une simple strie et non par un sillon (*superbus* excepté); disque convexe, bombé au milieu, largement et transversalement impressionné sur le tiers postérieur, contre la base, cette impres-

- sion remontant de chaque côté, en dedans les carènes supérieures, et parfois peu sensible ..... 2
- Pronotum sans bandeau marginal en avant, le disque sillonné transversalement derrière le bord antérieur et à une faible distance de celui-ci, sillonné plus largement à la base, l'espace entre les deux sillons élevé

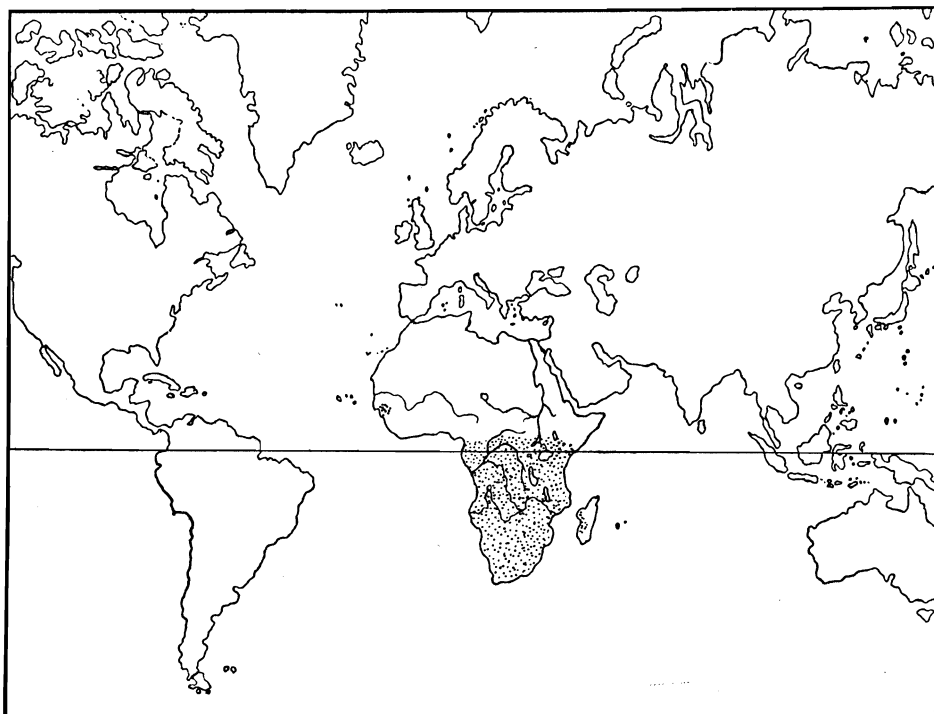


FIG. 2. — Répartition du sous-genre *Franchetia*, *Zita*, *Zitella*.

- en carène plus ou moins distincte, interrompue au milieu ou raccourcie à chaque extrémité. Tête généralement large et excavée sur le front et le vertex, les yeux situés contre le bord antérieur de l'excavation frontale. Apex des élytres toujours plus ou moins distinctement denticulé ..... 3
2. Tête plus ou moins globulaire, non excavée au milieu <sup>(1)</sup>, plus ou moins profondément sillonnée et parfois divisée en deux lobes arrondis sur les côtés desquels sont placés les yeux. Bas du front pourvu, chez les ♂♂ en bon état de conservation, d'une frange de poils clairs, serrés

(1) Exceptionnellement *Paracylindromorphus Verlainei* m. a le front déprimé au sommet, mais ses caractères sont ceux d'un *Paracylindromorphus* s. str.

et dirigés vers le bas <sup>(1)</sup>, forme le plus souvent subcylindrique. Plus ou moins pubescent. Apex des élytres denticulé ou non .....

*Paracylindromorphus* s. str.

- Tête plus ou moins déprimée sur le sommet du front, et le vertex, large, généralement débordant plus ou moins le sommet du pronotum, forme plus ou moins courte et déprimée, assez large; corps glabre; apex des élytres non denticulé ..... s. g. *Franchetia* nov.
- 3. Antennes formées de 5 articles non dentés et de 6 dentés = 11 articles ..... s. g. *Zita* nov.
- Antennes formées de 4 articles non dentés et de 6 dentés = 10 articles ..... s. g. *Zitella* nov.

Sous-genre **PARACYLINDROMORPHUS** s. str.

#### TABLEAU DES ESPECES.

- 1. Forme allongée et plus ou moins cylindrique ..... 2
- Forme courte et non cylindrique. Tête très grosse, pronotum cordiforme, élytres rétrécis à la base, renflés au milieu et acuminés en arrière, offrant l'aspect d'un Mutile ou d'un Diptère privé d'ailes. Long. : 2,9 mm ..... *mutilloides* n. sp.
- 2. Coloration sombre, noire ou bronzée, pronotum rebordé antérieurement d'un étroit bandeau plat et lisse plus ou moins large, séparé du disque par une fine strie; pubescence, quand elle existe, courte, couchée et peu visible à l'œil nu ..... 3
- Couleur variée de bleu d'acier, de rouge carminé et de cuivreux doré. Pronotum muni d'un bourrelet séparé du disque par un étroit sillon; pubescence de la partie postérieure des élytres forte, semi-érigée, bien visible à l'œil nu. Apex des élytres nettement denticulé. Long. : 3,35 mm ..... *superbus* n. sp.
- 3. Apex des élytres nettement denticulé ..... 4
- Apex des élytres lisse ou rarement (*Alluaudi*) très peu distinctement crénelé ..... 6
- 4. Tête arrondie, côtés du pronotum subdroits et faiblement convergents vers l'arrière; disque du pronotum régulièrement convexe et plus ou moins impressionné transversalement à la base ..... 5
- Tête rétrécie antérieurement, profondément sillonnée, fortement saillante en avant des yeux, ceux-ci très saillants; pronotum à côtés arrondis,

(<sup>1</sup>) Les espèces chez lesquelles j'ai pu constater ce caractère sont : *docilis* KERREMANS, *Jeanneli* KERREMANS, *bodongianus* m., *salisburyensis* m., *Vertainei* m., *congolanus* OBENBERGER, *Burgeoni* m., *togoensis* OBENBERGER, *Alluaudi* KERREMANS, *æreus* m.; OBENBERGER signale également ce caractère chez *P. Achardi* et chez *P. rhodesicus* OBENBERGER; il est sans doute général dans cette section.

- non rétréci postérieurement, le disque avec une grande impression oblique de chaque côté et une petite carène longitudinale devant l'écusson. Long. : 4,3 mm ..... *docilis* KERREMANS.
5. Allongé, étroit, avec une fine strie sur le vertex, les côtés de la tête placés sur la même ligne que ceux du pronotum, le dernier sternite échancré à l'apex. Long. : 3,77 mm ..... *Jeanneli* KERREMANS.
- Court, épais, le bord du pronotum débordant un peu les côtés de la tête, apex des élytres beaucoup plus conjointement arrondis. Long. : 3,4 mm ..... *bodongianus* n. sp.
6. Des reliefs saillants sur le disque du pronotum, vis-à-vis de l'écusson ..... 7
- Disque régulièrement bombé en avant, plus ou moins déprimé devant la base, sans traces de reliefs devant l'écusson ..... 9
7. Tête arrondie, deux gros reliefs obliques devant l'écusson, formant les côtés d'un V dont l'écusson forme la pointe, dernier sternite distinctement échancré ..... 8
- Tête rétrécie en avant, une courte carène longitudinale devant l'écusson, visible surtout sous un certain jour, bord pleural du dernier sternite non ou à peine distinctement sinué. Long. : 3,5 mm ..... *salysburyensis* n. sp.
8. Plus grand, noir. Ponctuation de la tête et du pronotum bien visible, sillon frontal profond, les côtés de ce sillon très bombés. Long. : 4,5 mm ..... *transvaalensis* KERREMANS.
- Plus petit, bronzé, fortement alutacé, à reflets soyeux, ponctuation de la tête et du pronotum noyée dans le fond alutacé et peu distincte. Sillon frontal peu accusé. Long. : 3 mm ..... *sericatus* n. sp.
9. Sommet du front plus ou moins subdivisé en deux lobes arrondis, par un sillon plus ou moins profond ..... 10
- Sommet du front largement impressionné, sans sillon net, forme allongée. Long. : 4,5 mm ..... *Verlainei* n. sp.
10. Corps plus ou moins épais mais jamais filiforme ..... 11
- Corps filiforme et tout à fait cylindrique, rappelant la forme d'un *Cylindromorphus*. Long. : 2,8-3,5 mm ..... *congolanus* OBENBERGER.
11. Plus court et plus épais, sillon transversal de la base du front biarqué, les trois pores normaux plus larges que le sillon et bien distincts ..... 12
- Plus allongé, sillon de la base du front subdroit, les pores pas plus larges que le sillon dans lequel ils sont cachés et peu distincts. Long. : 3,8 mm ..... *Burgeoni* n. sp.
12. Plus grand, bronzé verdâtre, yeux très peu saillants. Long. : 4-4,35 mm ..... *togoensis* OBENBERGER.
- Taille moindre, yeux plus saillants. Long. : 3-3,3 mm.
- A. Noir ou presque noir ..... *Alluaudi* KERREMANS.
- B. Bronzé cuivreux ..... ssp. *æreus* nov.



## DESCRIPTION DES ESPÈCES.

Observation. — J'ai fait figurer dans ce travail la description de toutes les espèces africaines actuellement connues, mais la plupart des descriptions originales de ces espèces ne sont que de simples diagnoses insuffisantes pour leur détermination. J'ai donc refait la description de celles dont j'avais les types sous les yeux; pour les autres j'ai simplement reproduit les descriptions originales des espèces publiées isolément; quant à celles de M. OBENBERGER, parues dans son tableau publié en 1928, dans « Sbornik », j'ai reproduit leurs caractères d'après les indications du tableau ainsi que la courte diagnose qu'il donne de chaque espèce. Je n'ai pas fait figurer dans mon propre tableau les espèces dont je n'ai pas vu les types, ce qui n'eût pu produire qu'un mauvais travail. Les entomologistes qui voudront entreprendre l'étude du genre traité ici devront se rapporter au travail cité plus haut.

Pour faciliter les déterminations, j'ai figuré toutes mes nouvelles espèces et aussi celles d'autres auteurs dont j'ai pu voir les types, notamment celles du Musée du Congo Belge et de l'Institut des Parcs Nationaux du Congo Belge, dont les directions voudront bien accepter ici l'expression de ma profonde gratitude. Mes figures sont destinées à faire connaître le faciès des espèces décrites et pour cela j'ai reproduit leurs contours le plus exactement que j'ai pu, mais il ne faut pas attacher d'importance à la représentation de certains détails, par exemple la forme des antennes ou de la sculpture élytrale; les premières sont souvent restées sous le corps et il aurait fallu repréparer les insectes pour les voir; quant à la dernière, elle est difficile à reproduire exactement, parce qu'elle varie d'aspect selon l'angle sous lequel on la regarde.

1. — **Paracylindromorphus** (s. str.) **Achardi** OBENBERGER.

*Paracylindromorphus Achardi* OBENBERGER (*Cylindromorphus*) : Sbornik, 1928, p. 110.

Description originale (traduction).

« I. — Tête normale, plus courte que le pronotum. Pronotum plus ou moins régulièrement convexe, simplement légèrement impressionné dans l'angle formé par la base et les carènes préhumérales. Thorax distinctement rebordé en avant; les angles de l'échancrure épistomale obtus. Dessus distinctement pubescent.

» II. — Long. : 4,2 mm; larg. : 1,2 mm. — Large, d'un gris bronzé. Tête avec seulement un petit sillon longitudinal. Thorax atténué vers la base, presque en ligne droite. Élytres distinctement élargis après le milieu, assez

largement et conjointement arrondis en arrière, transversalement rugueux surtout en avant. Tête de la ♀ éparsement et peu distinctement pubescente; du ♂ densément recouverte d'une pubescence de poils argentés disposés obliquement sur le front, de chaque côté; en avant, au-dessus de l'épistome, la pubescence est très dense et dirigée vers l'avant.

» Transvaal : Crocodile et Marico River. »

2. — **Paracylindromorphus** (s. str.) **africanus** OBENBERGER.

*Paracylindromorphus africanus* OBENBERGER (*Cylindromorphus*) : Sbornik, 1924, p. 110; l. c., 1928, p. 113. — Transvaal.

Description originale (traduction).

« Long. : 4 mm; larg. : 1 mm. — Très voisin de *C. togoensis*, mais plus grand <sup>(1)</sup>; front un peu plus large, thorax et tête presque imponctués, thorax alutacé, portant à la base une impression représentant vaguement un V. Carènes préhumérales très convergentes à la base avec la marge du thorax. Élytres peu profondément, onduleusement et transversalement rugueux; subitement élargis au tiers apical, puis assez brièvement atténués vers l'apex et subarrondis, glabres. Segment anal brièvement émarginé à l'apex. »

Tableau de 1928 :

« I. — Tête plus courte que le pronotum, celui-ci rebordé et bisinué en avant, plus large en avant qu'en arrière, à ponctuation à peine visible. Élytres largement et séparément arrondis à l'apex.

» II. — Thorax très distinctement, largement et transversalement déprimé devant la base; marqué devant celle-ci de deux petites élévations transversales. Carènes latérales et préhumérales du pronotum presque droites et légèrement divergentes vers l'avant. Élytres fortement dilatés après le milieu. Sternite anal avec une petite échancrure médiane, semi-circulaire, bien visible, les angles de cette émargination aigus, nullement obtus. — Transvaal. »

3. — **Paracylindromorphus** (s. str.) **Alluaudi** KERREMANS.

(Fig. 3.)

*Paracylindromorphus Alluaudi* KERREMANS, Mitt. Naturh. Mus. Hamburg, XXX, 1913, p. 120; Voy. ALLUAUD et JEANNEL, 1914, p. 236.

La diagnose de 1913 se termine par ces mots : « La même espèce a été capturée en Afrique orientale anglaise au cours du voyage de MM. ALLUAUD et JEANNEL ». En tête de la même diagnose, reproduite dans la relation du

(1) Dans sa description de *P. togoensis*, OBENBERGER indique les mêmes dimensions que pour *P. africanus* !

voyage, en 1914, on lit : « Types in collection KERREMANS et Muséum de Paris »; le Musée de Hambourg n'est même pas cité; quel est alors le véritable type? La question en elle-même n'aurait guère d'intérêt s'il ne survenait ce fait que les deux types, celui de Hambourg et celui de Paris, appartiennent à des espèces différentes! KERREMANS, étudiant les chasses d'EICHELBAUM, avait cru reconnaître une espèce qu'il venait de décrire et qui n'était pas encore publiée; il avait donc utilisé sa description. L'espèce capturée par EICHELBAUM appartient non seulement à une autre espèce, mais même à un autre sous-genre; c'est une race de *P. (Zita) dolata* KERREMANS, à laquelle j'ai donné le nom de *substituta*; le nom d'*Alluaudi* doit être réservé à l'espèce des chasses d'ALLUAUD et JEANNEL.

Description du type de la collection du Muséum national d'Histoire naturelle (Paris) :

Long. : 3,29 mm; larg. : 0,96 mm. — ♀; noir, assez brillant, avec des traces de pubescence blanche sur la tête, le pronotum et les côtés des élytres. Tête assez grande, presque hémisphérique, un peu moins large que le pronotum, arrondie en avant, sillonnée sur le front presque jusqu'à l'épistome. Front et vertex à peine distinctement ponctués, les points donnant naissance à de petits poils disposés transversalement. Épistome séparé du front par un sillon transversal muni de trois gros pores, le médian arrondi et un peu moins grand qu'une des cavités antennaires, les latéraux ne touchant pas le bord des yeux. Épistome rétréci entre les cavités antennaires, la partie rétrécie aussi large qu'une des cavités antennaires; le bord antérieur de l'épistome largement échancré en arc, les branches latérales recouvertes de quelques poils blancs. Yeux petits, un peu obliques, atténués dans le bas, assez déprimés mais formant cependant saillie sur la courbe de la tête, joues assez larges, peu renflées, moins larges que le petit diamètre de l'œil. Antennes de 11 articles, les articles 3 à 5 cylindriques, le 3<sup>e</sup> plus long que le 4<sup>e</sup> et le 5<sup>e</sup>, le 6<sup>e</sup> de la longueur du 3<sup>e</sup> et lobé ainsi que les suivants. Pronotum d'un tiers plus large que long, droit et finement rebordé antérieurement, avec les angles antérieurs à peine saillants, ayant sa plus grande largeur près du bord antérieur, faiblement arrondi sur les côtés, en avant, et droit en arrière, avec les angles postérieurs légèrement obtus. Carène latérale droite, tranchante; carène supérieure arquée, tranchante également et disparaissant vers les  $\frac{3}{4}$  de la longueur; se rapprochant en arrière de la carène latérale. Base assez distinctement bisinuée avec le lobe médian peu saillant. Disque faiblement alutacé, à points ombiliqués, petits et assez peu distincts en avant, et deux fois plus gros vers la base, le quart postérieur transversalement impressionné, l'impression remontant un peu vers l'avant, le long du bord interne des carènes supérieures. Écusson petit, bombé, subcordiforme, à peu près aussi large que long. Élytres un peu moins de  $2\frac{1}{2}$  fois aussi larges que longs, ayant, à la base, la même largeur que la base du pronotum, les côtés presque droits jusqu'à hauteur des hanches

postérieures, puis élargis jusqu'au tiers postérieur, où ils atteignent leur plus grande largeur; rétrécis ensuite en courbe vers le sommet, avant lequel ils sont légèrement et obliquement tronqués; conjointement arrondis, mais avec l'angle sutural émoussé, et imperceptiblement denticulés à l'apex, vus sous un fort grossissement. Suture faiblement rebordée sur le quart posté-

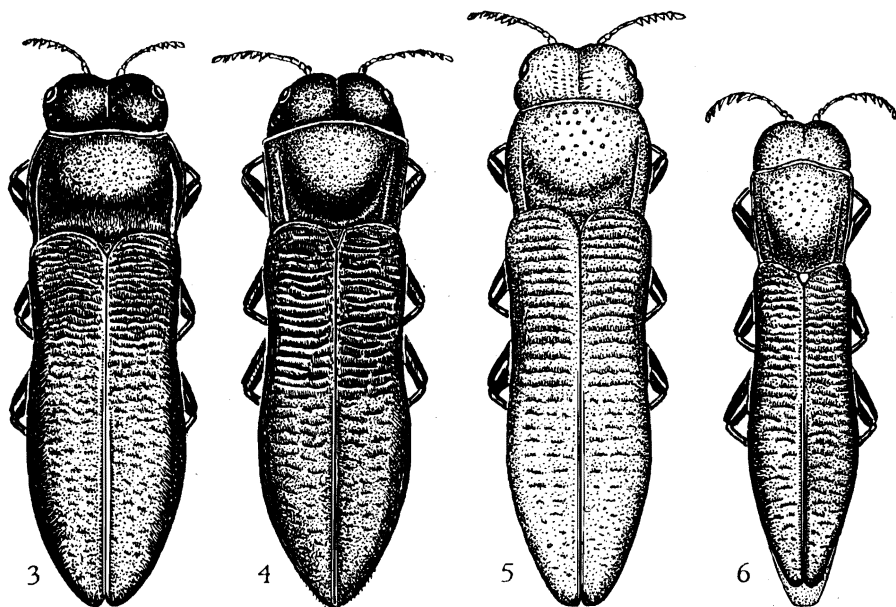


FIG. 3. — *Paracylindromorphus Alluaudi* KERREMANS.

FIG. 4. — *P. bodongianus* n. sp.

FIG. 5. — *P. Burgeoni* n. sp.

FIG. 6. — *P. congolanus* OBENBERGER.

rieur de sa longueur. Disque transversalement ridé, les rides presque effacées à l'apex. Épipleures et côtés de l'abdomen fortement et nettement ponctués. Dernier sternite entouré d'une coulisse dans sa partie postérieure, l'apex faiblement émarginé dans les deux sexes. Les angles postérieurs des sternites sont munis d'un petit pore placé dans une échancrure située au-dessous de l'épine qui termine l'angle postérieur du sternite.

Le ♂ se distingue par la frange de poils blancs qui surmonte l'épistome et par sa forme plus étroite.

Afrique orientale anglaise : mont Kenya, versant Ouest, zone inférieure : Ngaré Runkai, 2.000 m, I.1912, type du Muséum national d'Histoire naturelle (Paris); Wa-Kikuyu : riv. Rahuria, 1.800 m, paratype de la collection KERREMANS. S. W. Africa : Umtata, Transkei, II-III.1927 (R. E. TURNER), in coll. British Museum. Congo Belge : Haut-Uele, fleuve Darù, III.1927

(F. S. PATRIZI), in coll. Mus. Gênes; Malulu (L. BURGEON), in coll. Musée du Congo Belge, sous le nom de *Nickerli* OBENBERGER. Cap Plate, teste OBENBERGER.

J'ai reçu en communication, du Musée du Congo Belge, un *Paracylindromorphus* étiqueté « *P. Nickerli* OBB. Comp. type »; c'est l'insecte de Malulu cité plus haut. D'après le tableau d'OBENBERGER, les caractères qui séparent *P. Nickerli* OBENBERGER de *P. Alluaudi* KERREMANS seraient les suivants : plus allongé, plus grêle, plus cylindrique; le thorax moins arrondi sur les côtés; une large dépression transversale devant la base et comme conséquence le bord postérieur du prothorax toujours redressé; élytres non renflés après le milieu. Après comparaison de l'individu capturé par M. BURGEON au type de *P. Alluaudi*, j'ai constaté : 1° que la forme plus grêle, plus allongée et aussi moins large ne pouvait être attribuée qu'au sexe, le type de *Nickerli* (front pubescent à la base) et l'exemplaire comparé au type, examiné par moi, étant des ♂♂, alors que le type de *P. Alluaudi* est une ♀, mais il existe au Muséum national d'Histoire naturelle de Paris un paratype ♂ d'*Alluaudi* ne différant en rien de *P. Nickerli*; 2° que le thorax de *P. Nickerli* était tout aussi arrondi latéralement que celui de *P. Alluaudi*; 3° que la dépression postérieure transversale du pronotum qu'OBENBERGER, dans sa diagnose de cette espèce (Sbornik, 1928, p. 119), dit ne pas exister chez *P. Alluaudi*, s'y trouve tout aussi développée que chez *P. Nickerli*. Les caractères distinctifs de *P. Nickerli* étant inexistantes, il n'y a pas lieu de maintenir cette espèce, qui deviendra un simple synonyme de *P. Alluaudi*.

***Paracylindromorphus Alluaudi* ssp. *æreus* nov.**

Taille et aspect de *P. Alluaudi* KERREMANS, dont il est très voisin et diffère par les caractères suivants : d'un bronzé clair, yeux plus saillants latéralement, l'apex des élytres plus arrondi, sans traces de denticulation; l'apex du dernier sternite est conformé de la même façon, c'est-à-dire faiblement échancré entre deux petites saillies irrégulières.

Congo Belge : Parc National Albert : Ndeko (près Rwindi), 1.082 m, 27.XI.1934, lot 839, un ♂; May-ya-Moto, 950 m, 16.XI.1934, lot 762, une ♀ (Mission G. F. DE WITTE).

4. — ***Paracylindromorphus* (s. str.) *bodongianus* n. sp.**

(Fig. 4.)

*Paracylindromorphus bodongianus* n. sp. (*levicollis* OBENBERGER nec PÉRIN-GUEY).

Long. : 3,4 mm; larg. : 0,95 mm. — ♂; noir, assez brillant, couvert d'une pubescence très fine et très espacée sur la tête, le pronotum et les côtés des élytres. Tête grande, à peine moins large que le pronotum, obliquement

atténuée vers l'avant, assez profondément et largement sillonnée, le sillon se continuant presque jusqu'à l'épistome et muni d'une fine strie dans le fond. Front très finement ponctué. Yeux assez obliques et divergents vers le haut, très déprimés, régulièrement elliptiques, leur bord antérieur supérieur muni d'une coulisse profonde. Épistome surmonté d'un sillon transversal dans lequel se trouvent trois gros pores. Cavités antennaires grandes et subcontiguës; épistome tout à fait étranglé entre les cavités antennaires, l'espace qui les sépare réduit à une petite muraille bien plus étroite que la largeur d'une des cavités. Tempes larges, au moins aussi larges que l'œil. Antennes courtes, composées de 11 articles, les articles 3-5 subégaux, 6-10 fortement lobés, 11 très petit et subarrondi. Pronotum un peu plus de  $1 \frac{1}{2}$  fois aussi large que long, presque droit au bord antérieur et peu largement rebordé, avec les angles antérieurs à peine saillants, les côtés presque droits et légèrement convergents vers l'arrière, rebordés d'une carène tranchante, droite en avant et sinueuse en arrière, avec des angles postérieurs faiblement obtus et peu saillants postérieurement, la base faiblement bisinuée, sans lobe médian saillant. Disque très légèrement alutacé, à ponctuation ombiliquée petite, serrée et peu distincte; carènes supérieures tranchantes, droites, se prolongeant jusqu'au delà du tiers antérieur, s'éloignant de la carène latérale en avant et subparallèle à celle-ci en arrière; l'espace entre les deux carènes plus profondément ponctué que le reste du disque; le tiers postérieur du disque est largement impressionné transversalement; l'impression remonte, de chaque côté, contre le bord interne des carènes supérieures. Écusson triangulaire, un peu plus long que large. Élytres un peu moins de  $2 \frac{1}{2}$  fois aussi longs que larges, à peine plus larges que la base du pronotum, largement et assez profondément sinués à hauteur des hanches postérieures, élargis ensuite jusque vers le quart postérieur, où ils atteignent leur plus grande largeur, atténués ensuite en faible courbe, jusqu'au sommet, où ils sont conjointement arrondis et extrêmement finement denticulés, sans sinus sutural distinct. Suture un peu tectiforme et rebordée sur la moitié postérieure. Carène épipleurale très saillante à l'épaule et après celle-ci. Disque assez fortement ridé transversalement à la base, les rides s'atténuant en arrière, sans toutefois disparaître entièrement. Épisternes fortement ponctués, abdomen à peine distinctement sculpté, dernier sternite entouré d'une coulisse le long de sa moitié postérieure, son apex non échancré et presque régulièrement arrondi.

Afrique orientale portugaise : Beira (BODONG).

5. — **Paracylindromorphus** (s. str.) **Braunsi** OBENBERGER.

*Paracylindromorphus Braunsi* OBENBERGER (*Cylindromorphus*), Neue Beitrag. zur Syst. Insektenkunde, 1923, p. 119.

Description originale (traduction).

« Hab. : Capland, Algoa-Bay (D<sup>r</sup> H. BRAUNS).

» Long. : 3,3 mm; larg. : 0,5 mm. — Allongé, cylindrique, d'un noir-gris, brillant, glabre. Très étroit et allongé, avec une strie préhumérale latérale au pronotum. Tête aussi longue que le pronotum ou un peu plus longue que lui; vue de dessus, elle est largement arrondie en avant en une courbe semi-elliptique. La plus grande largeur est au bord antérieur du pronotum. Quand on examine cette bête de côté, on voit qu'à proprement parler la partie frontale de la tête est très fortement saillante en avant, comme si elle formait un renflement en dehors, de sorte que le point de départ des antennes coïncide avec le point médian de la longueur de la tête. Le pronotum est un peu plus large que long, ayant sa plus grande largeur dans les angles antérieurs et assez fortement rétréci de là vers la base, en ligne presque droite; la carène latérale, vue de côté, faiblement sinueuse. Les élytres sont transversalement ridés dans leur partie antérieure, des rides sont effacées dans la partie postérieure. Le dernier segment ventral est arrondi à l'extrémité, le bord antérieur du prosternum est simplement échancré. »

6. — **Paracylindromorphus** (s. str.) **Burgeoni** n. sp.

(Fig. 5.)

Long. : 3,8 mm; larg. : 1 mm. — ♂; allongé, subcylindrique, d'un noir bronzé peu brillant, extrêmement finement alutacé; distinctement pubescent sur la tête, les côtés du pronotum et des élytres et sur le dessous; pubescence blanche. Tête un peu moins large que le pronotum, convexe, arrondie sur les côtés, un peu rétrécie à la base et débordant légèrement le bord antérieur du pronotum; sillonnée, le sillon débutant par une fine ligne sur le vertex, s'élargissant ensuite et devenant profond au sommet du front. Bas du front renflé et surplombant l'épistome. La surface microscopiquement alutacée, la ponctuation distincte seulement en avant et indistincte sur le vertex; la pubescence courte, régulière, disposée vers l'avant et vers les côtés, assez longue et très fine. Base du front ornée d'une frange de poils blancs serrés, beaucoup plus gros et dirigés vers le bas (♂). Yeux médiocres, très aplatis et ne dépassant pas la courbe de la tête; inclinés à 45° et fortement séparés sur le vertex. Antennes de 11 articles, dépassant à peine le bord antérieur du pronotum, dentées à partir du 6<sup>e</sup> article, les articles 3 à 5 cylindriques et subégaux, les articles 7 à 11 avec un tomentum blanc entourant la fossette sensorielle. Pronotum 1  $\frac{2}{5}$  fois aussi large que long, ayant sa

plus grande largeur au tiers antérieur, le bord antérieur droit, assez largement rebordé, les angles antérieurs peu saillants, les côtés assez arqués, atténués vers la base, où ils sont un peu redressés, les angles postérieurs à peine prolongés en arrière et aigus au sommet, la base faiblement bisinuée avec le lobe médian peu saillant. La carène marginale entière, presque droite, peu tranchante en avant, la carène supérieure atteignant les  $\frac{3}{4}$  de la longueur du pronotum, bien séparée de la carène latérale en arrière et divergente en avant. Disque régulièrement convexe en avant, parcouru en arrière par un large sillon transversal régulier, longeant la base. Sculpture foncière très finement alutacée et parsemée de petits points ocelliformes assez distincts; la pubescence couchée, dirigée vers l'arrière et bien visible sur les côtés. Écusson moyen, brillant, subéquilatéral. Élytres à peine plus larges aux épaules que la base du pronotum, légèrement rétrécis au niveau des hanches postérieures, élargis ensuite jusqu'au tiers postérieur, où ils ont leur plus grande largeur, puis atténués en faible courbe jusqu'au sommet, où ils sont subconjointement arrondis. Disque couvert de rides transversales sur sa moitié antérieure, ces rides se transformant en arrière en une granulation qui devient tout à fait obsolète au sommet. Suture légèrement tectiforme sur la plus grande partie de sa longueur. Pubescence des élytres blanche et bien distincte sur les bords, où elle est longitudinalement et sérialement disposée. Épisternes prothoraciques et métathoraciques à ponctuation ombiliquée bien visible. Abdomen à ponctuation ombiliquée allongée et pilifère. Dernier sternite entouré, le long de sa moitié postérieure, d'une coulisse profonde, le bord du sternite très légèrement sinueux au milieu.

La ♀ diffère du ♂ par l'absence de frange au bas du front et par son dernier sternite complètement arrondi.

Ruanda : Gabiro, 18-20.X.1932 (L. BURGEON). Le ♂ et la ♀ se trouvent au Musée du Congo Belge, à Tervueren.

7. — **Paracylindromorphus** (s. str.) **congolanus** OBENBERGER.

(Fig. 6.)

*Paracylindromorphus congolanus* OBENBERGER, Sbornik, II, 1924, p. 111 (*Cylindromorphus*); l. c., 1928, p. 112.

Description originale (traduction).

« Long. : 3,3 mm; larg. : 0,7 mm. — Cap Plate, Congo Belge (1).

» Coloration de l'espèce précédente (*togoensis*), mais plus allongé et plus petit, tête plus convexe, tempes un peu saillantes latéralement, thorax plus étroit, avec les côtés droits, distinctement atténué à la base, la carène pré-humérale beaucoup plus distante de la marginale à la base et parallèle à

(1) Cette localité n'existerait pas au Congo, d'après certaines personnes y ayant séjourné.



la marge latérale, moins élevée; élytres plus allongés, un peu dilatés seulement au tiers apical, la sculpture transverse beaucoup plus fine et plus dense, les élytres séparément et assez étroitement arrondies. Ressemble beaucoup à *P. Jeanneli* KERR., mais plus étroit, la sculpture beaucoup plus fine, le front plus petit et la carène du thorax beaucoup moins distincte. »

A cette description il y a lieu d'ajouter les caractères fournis par le tableau de « Sbornik » (1928) :

« Grêle, allongé, atténué postérieurement, d'un gris bronzé, non distinctement pubescent, les carènes préhumérales et marginales très distantes dans les angles postérieurs. Thorax à points simples <sup>(1)</sup>, ceux-ci à peine distincts de la surface alutacée. Pronotum 1 ½ fois aussi large que long; tête très globulaire, subrenflée, distinctement impressionnée au milieu. Alutacé, soyeux, la marge latérale du pronotum presque droite. Dernier sternite arrondi. Long. : 2,8 à 3,5 mm; larg. : 0,5 à 0,8 mm. »

J'ai sous les yeux deux individus de cette espèce communiquée par le Musée du Congo Belge et provenant du Kasai : Dombi (D<sup>r</sup> H. SCHOUTEDEN); ils portent une étiquette de la main d'OBENBERGER : « comparé au type ». Voici quelques observations à leur sujet : corps bronzé, à peine pubescent, les côtés du pronotum plus convergents en arrière que chez *P. Jeanneli* KERREMANS, les carènes du pronotum sensiblement plus éloignées en arrière. Antennes médiocres, de 11 articles, les articles 2-5 égaux et un peu épaissis au sommet. Épistome échancré en arc très ouvert. Cavités antennaires très rapprochées; yeux invisibles si on les regarde d'en haut, leur bord antérieur sinueux, le bas des yeux se terminant en pointe. Sillon transversal de la base du pronotum mal indiqué.

#### 8. — *Paracylindromorphus* (s. str.) *docilis* KERREMANS.

(Fig. 7.)

*Paracylindromorphus docilis* KERREMANS (*Aphanisticus*), Rev. Zool. Afric., V, III, fasc. 3, 1913, p. 360.

La description de cette espèce, qui est comparée à *P. (Zita) cylindrus* KERREMANS, est inutilisable; j'en donne ci-dessous une nouvelle description, faite d'après le type du Musée du Congo Belge.

Long. : 4,3 mm; larg. : 1,05 mm <sup>(2)</sup>. — ♂; noir, allongé, subcylindrique, les côtés du pronotum arqués. Tête saillante, sillonnée, front extrêmement bombé et débordant fortement les yeux en avant, yeux très convexes. Ponc-

(1) Les points du thorax, chez les individus que j'ai vus, sont ocellés et le dernier sternite est faiblement échancré.

(2) Les dimensions indiquées par l'auteur sont : long. : 4 mm; larg. : 0,8 mm; elles sont inexactes.

tuation indistincte sur le vertex et distincte en avant. Épistome peu développé, à branches courtes. Cavités antennaires contiguës. Prosternum à peine plus large que long, ayant sa plus grande largeur vers le tiers antérieur, les carènes latérales droites et obliques, les carènes supérieures tranchantes, subparallèles aux premières, séparées de celles-ci à la base, raccourcies en avant et se continuant en arrière, le long de la base, jusqu'au-devant de l'écusson. Disque bombé en avant, fortement ponctué, avec une forte impression latérale triangulaire, allant de l'écusson au sommet des carènes supérieures, la base transversalement impressionnée, le sillon interrompu, devant l'écusson, par une petite carène longitudinale assez courte. Écusson triangulaire, allongé. Élytres couverts de fines rides transversales, n'atteignant pas les bords, ces rides très affaiblies vers le sommet. L'apex conjointement arrondi, faiblement et obliquement subtronqué et distinctement denticulé. Angles postérieurs des sternites, notamment du 4<sup>e</sup>, longuement prolongés en pointe aiguë. Apex du dernier sternite largement subtronqué et peu profondément sinué. Extrémité des tibias postérieurs élargie en palette tranchante.

Katanga; Nieuwdorp (Mission LEPLAE), XII, 1911, Musée du Congo Belge.

9. — **Paracylindromorphus** (s. str.) **Jeanneli** KERREMANS.

(Fig. 8.)

*Paracylindromorphus Jeanneli* KERREMANS, Voyage ALLUAUD et JEANNEL, 1914, p. 236 (*Aphanisticus*):

La diagnose donnée par KERREMANS est insuffisante et renferme des erreurs; j'en donne une nouvelle description d'après les types du Muséum national d'Histoire naturelle (Paris) et de la collection KERREMANS.

Long. : 3,77 mm; larg. : 0,87 mm. — ? ♂; allongé, subcylindrique, très faiblement élargi au tiers postérieur, noir verdâtre, presque glabre. Tête presque hémisphérique, aussi large que le pronotum, sillonné en avant, et peu distinctement sur le vertex, à ponctuation indistincte; le front saillant en avant des yeux. Épistome séparé du front par un sillon biarqué dans lequel se trouvent trois gros pores dont les latéraux touchent le bord de l'œil. Cavités antennaires grandes, assez rapprochées l'une de l'autre, sans être contiguës; épistome assez grand, en forme d'accent circonflexe, ses branches légèrement arquées, son échancrure formant un angle un peu aigu. Yeux assez petits, inclinés à 45°, éloignés sur le vertex, rétrécis dans le bas. Antennes dépassant à peine le bord antérieur du pronotum; les articles 3-5 subégaux, 6-10 dentés et 11 subelliptique. Pronotum ayant exactement la largeur de la tête à sa base, 1  $\frac{1}{4}$  fois aussi long que large, ayant sa plus grande largeur à son point de jonction avec la tête, presque 2 fois aussi long que la tête, son bord antérieur saillant au milieu et finement rebordé, les côtés presque droits et très faiblement convergents en arrière,

rebordés par une carène presque droite, sauf à la base, où elle se recourbe vers la carène latérale, dont elle s'éloigne légèrement en avant, n'atteignant pas le bord antérieur <sup>(1)</sup>. Disque convexe, avec une forte impression transversale avant la base, remontant le long du bord interne des carènes supérieures; le fond du disque finement chagriné et couvert d'une punctuation

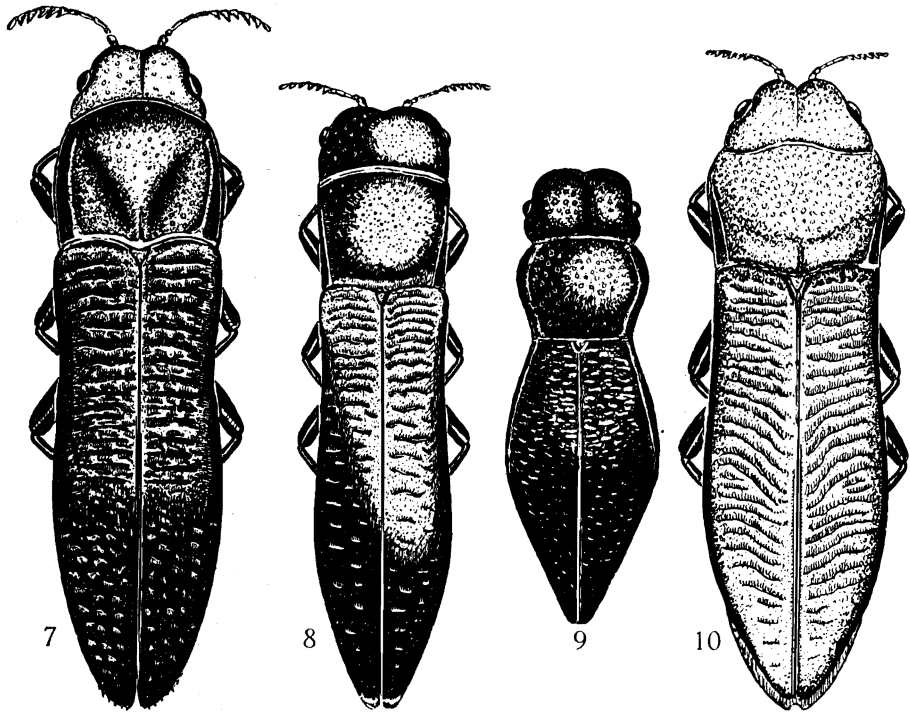


FIG. 7. — *Paracylindramorphus docilis* KERREMANS.

FIG. 8. — *P. Jeanneli* KERREMANS.

FIG. 9. — *P. mutilloides* n. sp.

FIG. 10. — *P. salisburyensis* n. sp.

ombiliquée assez distincte. Écusson petit, triangulaire, un peu plus large que long. Élytres ayant aux épaules la même largeur que le pronotum à la base, les épaules nullement saillantes, les côtés faiblement sinués de l'épaule à la moitié, légèrement élargis ensuite jusqu'au quart postérieur, puis rétrécis en faible courbe, jusqu'au sommet, où ils sont conjointement arron-

(1) La description originale dit que cette carène atteint le sommet; c'est une erreur, elle ne dépasse pas le  $\frac{1}{2}$  antérieur chez aucun des individus examinés.

dis et très finement, quoique très distinctement, denticulés (1). Disque recouvert de grosses rides transversales bien distinctes sur les  $\frac{3}{4}$  au moins de la longueur de l'élytre. Le dessous à ponctuation ombiliquée bien nette, ayant la forme de petits ronds ou d'ovales traversés par un petit poil blanc couché. Dernier sternite largement échancré en arc de cercle.

Afrique orientale anglaise : forêt de Nairobi, 1.700 m.

Observation. — Le type, de la collection du Muséum de Paris, a le front un peu moins profondément sillonné que le paratype de la collection KERREMANS qui fait aujourd'hui partie de la collection du Musée du Congo Belge (Tervueren), mais tous deux semblent bien appartenir à la même espèce. Le type du Muséum de Paris a les élytres régulièrement atténués et conjointement arrondis, celui de la collection KERREMANS les a légèrement sinués avant le sommet et légèrement tronqués, variation que j'ai rencontrée chez d'autres espèces, comme *togoensis* OBENBERGER, par exemple; la description de KERREMANS correspond au premier individu. Le dernier sternite est échancré chez les deux individus, mais plus profondément chez celui appartenant au Muséum; ces deux exemplaires proviennent de la même localité.

10. — **Paracylindromorphus** (s. str.) **juvenilis** KERREMANS.

*Paracylindromorphus juvenilis* KERREMANS (*Cylindromorphus*) in WYTSMAN, Gen. Ins., fasc. XII, Bupr., 1903, p. 297.

Description originale.

« Long. : 3 mm; larg. : 0,5 mm (2). — Un peu plus petit que le *P. Popovi* MANN., mais plus large et plus épais et entièrement noir. Tête hémisphérique, de la largeur du pronotum, le sillon net et linéaire; les côtés du pronotum un peu obliques et droits, la dépression transversale peu accusée; la carène latérale droite et interrompue en avant, la marge subsinueuse et abaissée vers la bouche; élytres couverts de rugosités simulant des écailles et de rides transversales sinueuses, le sommet conjointement arrondi et subacuminé.

» Afrique orientale anglaise (STAUDINGER). »

(1) L'auteur dit que le sommet des élytres est inerme; c'est inexact. Je connais trois *Paracylindromorphus* s. str. ayant le sommet des élytres nettement denticulé, caractère qui n'a encore été cité par personne; ce sont: *P. Jeanneli* KERREMANS, *P. docilis* KERREMANS et *P. superbus* THÉRY. *P. Alluaudi* KERREMANS possède également des traces de denticulation irrégulière mais ne saurait être dit denticulé.

(2) D'après KERREMANS, *P. juvenilis*, bien qu'il n'ait qu'un demi-millimètre de largeur, serait plus large que *Cylindromorphus Popovi* MANNERHEIM. Je n'ai pas sous les yeux la description originale de MANNERHEIM, mais, d'après DE MARSEUL, cette espèce aurait une largeur de 1 mm, soit le double de *P. juvenilis* KERREMANS.

11. — **Paracylindromorphus** (s. str.) **levicollis** PÉRINGUEY.

*Paracylindromorphus levicollis* PÉRINGUEY (*Aphanisticus*), Ann. South Afric. Mus., 1908, p. 314.

Description originale (traduction).

« Vert bronzé, brillant, glabre. Tête profondément canaliculée depuis la base presque jusqu'à l'épistome; le vertex non tuberculé, entièrement et densément ponctué; prothorax ayant antérieurement la largeur de la tête à la base, sa longueur égalant sa largeur, les côtés presque droits, les angles postérieurs aigus, saillants, la base un peu plus étroite, le dessus entièrement pointillé, bombé depuis l'apex jusqu'au milieu et largement impressionné transversalement en arrière, avec une carène aiguë supramarginale, de chaque côté, allant de la base au milieu du disque. Scutellum petit, imponctué. Élytres de la largeur du pronotum à la base et 4 fois plus longs que lui, sinueusement atténués, des épaules jusqu'après le milieu, où ils sont très brièvement élargis, puis graduellement atténués vers l'apex; l'apex subaigu et isolément arrondi; disque couvert de rides transversales jusque bien au delà du milieu, dessous éparsément pointillé.

» Long. : 3,5 mm; larg. : 1 mm. — Rhodésie du Sud (Salisbury), G. A. K. MARSHALL. »

J'ai reçu en communication du Musée du Congo Belge, sous le nom de *levicollis* PÉRINGUEY, un *Paracylindromorphus* provenant de la collection KERREMANS (ex BODONG), originaire de Beïra (Afrique orientale portugaise), portant l'indication « *Aphanisticus levicollis* PÉR. », d'une écriture qui m'est inconnue, et une autre étiquette : « comparé au type par OBENBERGER ». C'est l'individu cité dans « Sbornik », 1928, page 116, et redécrit dans le tableau, page 111. Il est à remarquer que BODONG, qui a envoyé l'insecte à KERREMANS, habitait Salisbury, patrie du type dont la découverte est due à MARSHALL, alors que l'individu envoyé par lui à KERREMANS est d'une autre origine. J'ai constaté que l'insecte déterminé par OBENBERGER ne correspondait qu'en partie à la description très précise de PÉRINGUEY, où l'on peut lire : « Vert bronzé; largeur du pronotum égale à la longueur; carène supérieure du pronotum arrêtée à la moitié de la longueur; apex des élytres isolément arrondi et acuminé (*in apice ipso subacute singulatim rotundata*) », tandis que l'insecte nommé *levicollis* par OBENBERGER est ainsi caractérisé : « Noir, pronotum plus large que long, carène supérieure du pronotum atteignant le tiers antérieur de la longueur, apex des élytres conjointement arrondi et très finement denticulé, sans trace de sinus sutural ». Ces caractères sont opposés les uns aux autres et rendent impossible la réunion spécifique des deux formes; le nom de *levicollis* pour l'espèce de Beïra doit donc être changé (voir *P. bodongianus* n. sp.).

12. — **Paracylindromorphus** (s. str.) **Machulkai** OBENBERGER.

*Paracylindromorphus Machulkai* OBENBERGER, Casopis, 1935, p. 90.

Description originale (traduction).

« British East Africa; Kahavati. Long. : 3,8 mm; larg. : 0,8 mm. — Allongé, gris bronzé, voisin de *levicollis* PÉRING. <sup>(1)</sup> et de *Thomasseti* OBB.; brillant, presque glabre en dessus; tête grande, front subrenflé antérieurement; vertex large, avec une dépression médiane linéaire distincte. Thorax seulement un peu plus large que long, légèrement atténué, presque en ligne droite des angles antérieurs à la base. Disque convexe, dépression transversale nulle, carènes latérales légèrement sinueuses, la préhumérale droite et assez fortement convergente avec la carène latérale, vers les angles postérieurs. Thorax quelque peu subdéprimé, étroitement, transversalement et assez fortement impressionné devant la base; cette impression et une élévation pliciforme interrompues devant l'écusson, disque très convexe, à points aréolés. Élytres longs, obliquement et presque conjointement arrondis à l'apex, transversalement et subonduleusement rugueux, cette sculpture atténuée vers l'extrémité; aspect glabre. Corps de la même couleur en dessous, le sternite anal largement sinué.

» Bien distinct par la forme du thorax, le front renflé antérieurement et surpassant la ligne des yeux. »

13. — **Paracylindromorphus** **Munroi** OBENBERGER.

*Paracylindromorphus Munroi* OBENBERGER, Sbornik, 1928, 112 (sub *Cylindromorphus*).

Description originale (traduction).

» I. — Tête normale, non saillante en avant, plus courte que le pronotum. Thorax régulièrement convexe, sans pli transversal, plus ou moins impressionné seulement dans l'angle formé par la base et les carènes préhumérales; distinctement rebordé en avant; les angles du sinus épistomal obtus. Apex des élytres arrondi. Carène préhumérale très distante de la latérale dans les angles postérieurs, les carènes parallèles. Thorax couvert de points simples, ces points très fins et visibles seulement sur la partie alutacée, portant de petits poils presque invisibles et noyés dans la sculpture générale. Carènes latérales du pronotum subparallèles, sternite anal arrondi.

» II. — Forme plus raccourcie (que *congolanus*), plus robuste, subparallèle, légèrement atténuée vers l'arrière; thorax non distinctement rétréci à la base, ses côtés parallèles, environ 1 ½ fois aussi large que long. Carènes

---

(1) Lire *levicollis* OBENBERGER nec PÉRINGUEY = *bodongianus* n. sp.

latérales du pronotum peu distinctes, non visibles. Tête semi-globulaire, mais non renflée, superficiellement déprimée au milieu en ligne peu distincte. Élytres plus courts et plus larges, transversalement rugueux, atténués faiblement en arrière. Corps moins allongé, cylindrique, gris bronzé, alutacé, soyeux. Carènes latérales du pronotum légèrement arquées.

» Long. : 3 mm; larg. : 0,7 mm. — Cape Colony orient. : Middelberg. »

14. — **Paracylindromorphus** (s. str.) **mutilloides** n. sp.

(Fig. 9.)

Long. : 2,9 mm; larg. de la tête : 0,5 mm; du pronotum : 0,6 mm; des élytres : 1,8 mm. — Entièrement noir, glabre en dessus, le dessous à pubescence espacée très courte et peu visible. Remarquable par sa forme qui rappelle celle d'un Mutille ou plutôt celle d'un Diptère privé de ses ailes. Très élargi au milieu de la longueur des élytres et très acuminé postérieurement. Tête énorme et renflée, dépassant fortement en avant le niveau des yeux et plus large que le bord antérieur du pronotum; vertex sillonné; front saillant en avant et recouvrant la bouche, qui se trouve placée en dessous de la tête. Joues renflées et assez larges. Yeux médiocres et très saillants latéralement. Épistome en forme de V renversé, recourbé en dessous. Antennes lobées à partir du 6<sup>e</sup> article, le 1<sup>er</sup> article épais et assez long, le 2<sup>e</sup> subglobulaire, épais, les articles 3-5 subégaux, 1 ½ fois aussi longs que larges et un peu renflés au sommet; les articles lobés faiblement transversaux, un peu plus courts que les articles 3-5, ceux-ci munis d'un long poil blanc effilé, alors que les articles lobés sont munis d'un groupe de 4 à 5 petits poils courts entourant la fossette porifère. Surface du front couverte de petites impressions ombiliquées. Pronotum fortement cordiforme, presque droit au bord antérieur et non distinctement rebordé, droit à la base, le disque renflé en avant, transversalement impressionné à la base, bordé latéralement d'une carène entière, recourbée à la base et accompagnée d'une deuxième carène supérieure parallèle à la première et légèrement raccourcie en avant. Le disque est couvert de gros points ombiliqués, sa surface est très déclive en arrière et forme avec la surface déclive du bord antérieur des élytres une forte dépression. Écusson petit, triangulaire. Élytres ayant à la base la largeur de la base du pronotum, élargis dès l'épaule, pour atteindre leur plus grande largeur au milieu de leur longueur, atténués ensuite en ligne presque droite jusqu'au sommet, où ils sont acuminés et conjointement arrondis; leur surface est couverte de petites rides transversales s'atténuant avant le sommet. Dessous à peine distinctement ponctué sur l'abdomen; pattes sans caractères spéciaux, dernier sternite entouré d'une étroite coulisse.

Zoulouland, Eshowe, 23-31.III.1926, R. E. TURNER. Un seul exemplaire appartenant à la collection du British Museum.

Cette espèce ne ressemble à aucune espèce du genre et sa forme particulière permettra de la reconnaître facilement sans qu'il soit utile de la décrire plus longuement.

15. — **Paracylindromorphus** (s. str.) **natalensis** OBENBERGER.

*Paracylindromorphus natalensis* OBENBERGER, Sbornik, 1928, p. 112 (*Cylindromorphus*).

Description originale (traduction).

« I. — Long. : 3,4 mm; larg. : 0,7 mm. — Tête normale, non saillante en avant. Thorax régulièrement bombé, rebordé en avant. Angle de l'échancrure épistomale obtus. Pubescence très indistincte. Carène préhumérale largement distante de la carène latérale, dans les angles postérieurs. Dessus glabre ou à peine distinctement ponctué.

» II. — Carène latérale du pronotum assez fortement arquée au milieu. Bord externe des hanches postérieures de la même longueur que la largeur de l'épistérne mésothoracique. Ponctuation du pronotum plus granuliforme que chez *levicollis* (1). Bord postérieur du sternite anal largement émarginé au milieu. Élytres largement et séparément arrondis à l'apex.

» Habitat : Natal. »

16. — **Paracylindromorphus** (s. str.) **rhodesicus** OBENBERGER.

*Paracylindromorphus rhodesicus* OBENBERGER, Sbornik, 1924, p. 111; l. c., 1928, p. 114 (*Cylindromorphus*).

Description originale (traduction).

« Habitat : Rhodesia, Salisbury.

» Long. : 3,2 mm; larg. : 0,8 mm. — Très semblable à *P. togoensis*, de la même couleur, de la même forme et en différant comme suit : front bordé antérieurement de poils blancs (2), un peu plus large. Sculpture du thorax moins distincte, moins large; carène préhumérale beaucoup moins distincte. Élytres moins robustes, moins dilatés postérieurement, arrondis en courbe en arrière, la sculpture un peu plus dense. »

(1) OBENBERGER nec PÉRINGUEY = *bodongianus* n. sp.

(2) La bordure blanche antérieure du front est un caractère sexuel (♂).



17. — **Paracylindromorphus** (s. str.) **rivularis** OBENBERGER.

*Paracylindromorphus rivularis* OBENBERGER, Sbornik, 1924, p. 111; l. c. 1928 (*Cylindromorphus*).

Description originale (traduction).

« Long. : 3,6 mm; larg. : 0,9 mm. — Très semblable à *togoensis* OBB., mais la tête et le pronotum plus courts, le thorax plus distinctement atténué en courbe en arrière, le front moins large, le thorax et les élytres un peu plus larges, moins convexes, la carène préhumérale plus arquée et plus rapprochée à la base de la carène latérale. Élytres atteignant leur plus grande largeur aux  $\frac{3}{5}$  apicaux et plus longuement atténués en courbe vers le sommet, le segment apical distinctement et brièvement échancré.

» Semblable à *Alluaudi* KERREMANS, mais sans poils blancs au bord antérieur du front <sup>(1)</sup>. Moins large et moins long.

» Habitat : Hima River (Congo Belge) <sup>(2)</sup>. »

La description fournie par le tableau de 1928 est la suivante :

« Pubescence indistincte, obscure. Élytres largement et séparément arrondis à l'apex. Carènes humérales et marginales très rapprochées dans les angles postérieurs, presque jointes. Points du pronotum grossiers et aréolés. Plus allongé, plus grêle, plus cylindrique qu'*Alluaudi*; thorax non arrondi sur les côtés, atténué le plus souvent (?) vers la base, toujours avec une large dépression transversale peu profonde devant la base, de sorte que la marge postérieure du pronotum est toujours plus ou moins relevée. Élytres légèrement ou non renflés après le milieu. Plus robuste et plus court que *P. Nickerti* OBB., alutacé; élytres plus fortement aplanis. Ressemble à *Alluaudi*, mais sans dépression transversale antébasale au pronotum <sup>(3)</sup>. Bronzé obscur. Tête distinctement impressionnée au milieu. Élytres avec quelques vestiges de pubescence, transversalement rugueux, distinctement alutacés, non rugueux sur la moitié apicale. Un peu plus de 2  $\frac{3}{5}$  fois aussi longs que larges à la base. »

18. — **Paracylindromorphus** (s. str.) **salisburyensis** n. sp.

(Fig. 10.)

Long. : 3,5 mm; larg. : 1 mm <sup>(4)</sup>. — ♂; allongé, rétréci au milieu, un peu moins atténué en avant qu'en arrière, noir, brillant, paraissant glabre à l'œil nu, mais en réalité avec quelques très petits poils blancs, épars, sur le

<sup>(1)</sup> C'est un caractère sexuel (♂).

<sup>(2)</sup> Je ne pense pas que ce nom soit connu au Congo Belge.

<sup>(3)</sup> On remarquera que plus haut l'auteur dit exactement le contraire.

<sup>(4)</sup> La taille varie de 3,5 à 4,5 mm et la largeur de 1 à 1,1 mm.

dessus et le dessous, le front seul à pubescence roussâtre, dirigée vers les côtés, avec, chez le ♂ seul, une frange de poils clairs dirigés vers le bas. Tête ayant à la base la largeur du prothorax en avant, rétrécie en courbe dès la base, avec les yeux faiblement bombés et faisant à peine saillie sur la courbe de la tête; le front et le vertex profondément sillonnés, la tête, vue de dessus, paraissant échancrée en avant. Ponctuation à peine distincte sur le vertex et fine et un peu granuleuse sur le front. Front assez saillant en avant du bord antérieur des yeux; tempes nullement renflées. Épistome recouvert chez le ♂ de la même pubescence claire que le bas du front, complètement étranglé entre les cavités antennaires, celles-ci surmontées par un étroit sillon transversal portant trois pores plus ou moins distincts. Yeux subovulaires et munis d'un petit pore placé contre le bord externe postérieur de l'œil et au tiers inférieur de la hauteur. Antennes courtes, de 11 articles, le 1<sup>er</sup> et le 2<sup>e</sup> épais, les trois suivants plus longs que larges, cylindriques et subégaux, les 6 suivants dentés, arrondis à l'apex, épais et fortement pubescents. Pronotum ayant sa plus grande largeur en avant, à peu de distance du bord antérieur, faiblement arrondi sur les côtés, 1  $\frac{1}{3}$  fois aussi large que long, presque droit au bord antérieur, avec les angles antérieurs non saillants; les côtés rétrécis en ligne droite jusqu'aux angles postérieurs, ceux-ci faiblement saillants en arrière. Les côtés rebordés par une fine carène peu tranchante et légèrement sinueuse; la base subdroite. Carène supérieure forte, tranchante, presque droite, subparallèle à la marginale en arrière et à peine rapprochée d'elle, brusquement interrompue en avant, au quart antérieur. Le bord antérieur très étroitement rebordé. Disque bombé en avant, transversalement et largement impressionné en arrière, l'impression remontant de chaque côté contre les carènes supérieures. Devant l'écusson, le fond de l'impression est parcouru par une petite carène longitudinale peu élevée, plus lisse que le fond chagriné de l'impression et visible surtout sous un certain jour. Cette petite carène, bien que peu remarquable, existe cependant chez tous les individus de cette espèce que j'ai vus. Le fond du disque est légèrement chagriné et parsemé de granulations aplaties. Écusson triangulaire, un peu plus large que long, finement chagriné. Élytres ayant à la base la largeur de la base du pronotum, légèrement sinués de l'épaule à la moitié, puis brusquement élargis et ayant leur plus grande largeur après le milieu, rétrécis ensuite en courbe assez longue, jusqu'au sommet où ils sont subconjointement arrondis, mais avec les angles suturaux émoussés et le sinus sutural bien marqué; ils sont un peu obliquement tronqués avant l'apex et leur bord n'offre pas de traces de denticulation. Disque couvert de grosses rides transversales parfois réunies deux à deux, bien marquées jusqu'à l'apex, avec le fond finement chagriné. Épistome largement et peu profondément échancré, le fond de l'échancrure droit, les côtés de l'échancrure dentiformes. Bord antérieur du prosternum faiblement arqué, les angles latéraux arrondis, l'apophyse à côtés parallèles et à sommet arrondi, la surface fortement chagrinée, la ponctuation assez

régulière et noyée dans la chagrination. Hanches postérieures fortement rétrécies au milieu, avec les angles latéro-postérieurs un peu aigus et redressés. Abdomen très finement chagriné et à ponctuation très fine et très éparsée, le dernier sternite plus large que long, entouré sur sa moitié postérieure d'une étroite coulisse qui s'éloigne un peu du bord à ses extrémités et ne se prolonge pas en arrière au delà du milieu; le bord pleural non échancré, à peine sinué chez le  $\sigma$ , le disque finement granuleux en arrière. Côtés des autres sternites sans caractères spéciaux, leurs angles postérieurs prolongés en une très petite pointe aiguë. Épisternes prothoraciques assez fortement chagrinés et à ponctuation noyée dans la chagrination. Tibias droits, les antérieurs un peu élargis au sommet, tranchants et lisses au bord externe; le premier article des tarses un peu plus long que le suivant; crochets simples, à peine renflés à la base.

Salisbury, Mashonaland (G. A. K. MARSHALL, 1917).

La  $\varphi$  diffère du  $\sigma$  par le front dépourvu de frange de poils clairs et par le dernier segment de l'abdomen avec une petite échancrure plus ou moins prononcée.

19. — **Paracylindromorphus** (s. str.) **sericatus** n. sp.

(Fig. 11.)

Long. : 3 mm; larg. : 0,8 mm. — ?  $\varphi$ ; subcylindrique, peu atténué en avant et en arrière. Bronzé, glabre et mat. Tête à peine moins large que le pronotum, presque semi-globulaire, bombée sur le vertex et parcourue sur le même par une fine ligne brillante se continuant jusqu'au milieu du front en une mince carène linéaire, le sommet du front faiblement sillonné. Épistome très rétréci entre les cavités antennaires, qui sont presque contiguës, surmontées d'une étroite coulisse ondulée. Yeux moyens, assez obliques et divergents vers le sommet de la tête, subovalaires, mais très atténués dans le bas, leur bord postérieur avec un pore dans le bas. Joues faiblement bombées, n'atteignant pas la largeur de l'œil. Antennes de 11 articles, lobées à partir du 6<sup>e</sup>, courtes, dépassant peu le bord antérieur du pronotum, les articles dentés courts et épais. Toute la tête est couverte d'une sculpture alutacée très fine, d'aspect soyeux, formée de petites impressions microscopiques arrondies et à fond très brillant, mais dont l'aspect général est mat, sans autre ponctuation bien distincte. Pronotum 1  $\frac{1}{4}$  fois aussi long que large, presque droit et rebordé antérieurement, les côtés droits et très faiblement convergents vers l'arrière, la base faiblement bisinuée, les angles postérieurs légèrement saillants en arrière et faiblement aigus, la carène latérale droite et entière, la carène supérieure également droite et un peu raccourcie en avant, un peu plus rapprochée de la carène latérale en arrière qu'en avant. Disque sculpté comme la tête, mais laissant apparaître sous un certain jour quelques enfoncements ponctiformes. Le disque est impressionné de chaque côté à l'intérieur des carènes supérieures, et devant l'écusson se trouve une grande impression triangulaire dont ce

dernier forme le sommet; les côtés de cette impression sont légèrement renflés. Écusson long, étroit et acuminé postérieurement. Élytres un peu plus de  $2 \frac{1}{3}$  fois aussi longs que larges, continuant en droite ligne, jusqu'au tiers antérieur, les côtés légèrement sinués ensuite, ayant leur plus grande largeur au quart postérieur et subisolément arrondis au sommet. Suture rebordée jusqu'au delà de la moitié de la longueur. Disque à sculpture beaucoup moins fine que celle du pronotum, et surtout de la tête, couvert de grosses rides transversales, comme c'est le cas chez la plupart des espèces du genre; ces rides disparaissent sur le quart postérieur et sont remplacées par une ponctuation distincte qui ne se retrouve pas mélangée aux rides. Abdomen finement chagriné et visiblement ponctué; extrémité du dernier sternite largement et peu profondément échancrée.

S. W. Africa : Okahandja, 12-29.III.1928 (R. E. TURNER). Un seul exemplaire, collection du British Museum.

20. — **Paracylindromorphus** (s. str.) **somalicus** KERREMANS.

*Paracylindromorphus somalicus* KERREMANS, Ann. Mus. civ. Gen., 1899, p. 504 (*Cylindromorphus*).

Description originale.

« Cylindrique, entièrement d'un noir légèrement verdâtre et mat, les élytres rugueux et plissés transversalement. Long. : 3 mm; larg. : 0,75 mm.

» Dai Badditu a Dimé, juillet 1916 (BOTTEGO).

» Voisin de *Cyl. filum* GYLL. et *araxidis* REITT., mais relativement moins allongé, la tête plus forte.

» Tête forte; yeux légèrement distants en dessus, front déprimé. Pronotum un peu plus large en avant qu'en arrière, couvert d'une ponctuation extrêmement fine et dense, semblable à celle de la tête; la marge antérieure bisinuée avec le lobe médian avancé et arqué; les côtés un peu obliques, avec une carène sinueuse nette, allant de la base à l'extrémité antérieure et légèrement arquée. Écusson très petit. Élytres couverts de rides transversales et séparément arrondis à l'extrémité. Dessous finement pointillé. »

21. — **Paracylindromorphus** (s. str.) **subcylindricus** KERREMANS.

*Paracylindromorphus subcylindricus* KERREMANS, Ann. Soc. ent. Belg., 1896, p. 296 (*Cylindromorphus*).

Description originale.

« Allongé, cylindrique, entièrement noir; la tête et le pronotum ainsi que le dessus lisses; les élytres plissés transversalement. Long. : 4 mm; larg. : 1 mm.

» Cameroun, par KRAATZ.

» Plus grand et plus robuste que *subuliformis* MANN. d'Europe; plus large également que le *japanensis* LEWIS, la tête relativement moins forte.

» Tête hémisphérique, finement et régulièrement pointillée; front faiblement sillonné. Pronotum un peu plus large que haut, finement et régulièrement pointillé, la ponctuation semblable à celle de la tête; la marge antérieure à peine sinueuse; les côtés droits, la base subsinueuse; carènes postérieures parallèles à la marge latérale. Écusson petit, triangulaire. Élytres rugueux, couverts de rides transversales, plans sur le disque, les côtés déclinés; la base impressionnée en deçà du calus huméral; le sommet conjointement arrondi avec un très petit vide anguleux sutural. Dessous très finement granuleux. »

Je ne connais pas cette espèce, mais je remarque que sa description s'applique parfaitement à *P. togoensis* OBENBERGER (*Crampeli* THÉRY); je suppose qu'il s'agit de cette espèce.

22. — **Paracylindromorphus** (s. str.) **superbus** n. sp.

(Fig. 12.)

Long. : 3,35 mm; larg. : 1,15 mm. — Allongé, atténué postérieurement depuis le milieu des élytres, où se trouve sa plus grande largeur; recouvert sur les élytres, de longs poils blancs recourbés vers l'arrière et peu serrés; dessus très brillant, la tête d'un beau bleu d'acier, la moitié antérieure du pronotum d'un noir violacé, passant au rouge cerise en arrière et se transformant sur les élytres en un cuivreux doré un peu verdâtre. Dessous noir, pattes cuivreuses.

Tête sensiblement de la même largeur que le pronotum, très bombée, profondément sillonnée et subdivisée en deux lobes arrondis, lisses et très brillants. Yeux bordés, sauf au sommet, d'une série de petits pores profonds, arrondis et équidistants; la base du front avec un pore arrondi, assez profond, semblable à ceux qui bordent les yeux au-dessus des cavités antennaires. Épistome assez fortement échancré en arc, à branches latérales peu longues, séparé du front par une fine carène surmontée d'une série de très petits pores. Yeux grands, régulièrement ovales, obliques, à grosses facettes; leur niveau supérieur situé au quart supérieur de la longueur du front. Antennes dépassant le milieu de la longueur du pronotum, ses deux premiers articles très épais, le 2<sup>e</sup> aussi épais que le 1<sup>er</sup>, les 3 suivants subégaux, les articles 6 à 10 lobés, le 11<sup>e</sup> allongé, en olive. Tous les articles à partir du 3<sup>e</sup> munis de quelques longs poils blancs. Pronotum subrectangulaire, environ 2 fois aussi large que long, lisse, brillant, finement microsculpté dans un sillon situé un peu en arrière de la marge antérieure, dans les angles postérieurs et le long de la base; avec une profonde dépression semi-circulaire en arrière; le bord antérieur très obtusément anguleux au milieu; rebordé antérieurement par un large burrelet séparé du disque par un

sillon; les côtés bordés d'une carène droite en avant et arquée en crosse près de la base; la carinule supérieure droite, presque réunie à la carène latérale, en arrière, divergente en avant et interrompue antérieurement. Angles postérieurs aigus, la base à peine bisinuée avec un large lobe médian faiblement échancré. Écusson très grand, arrondi en avant, prolongé en pointe fine en

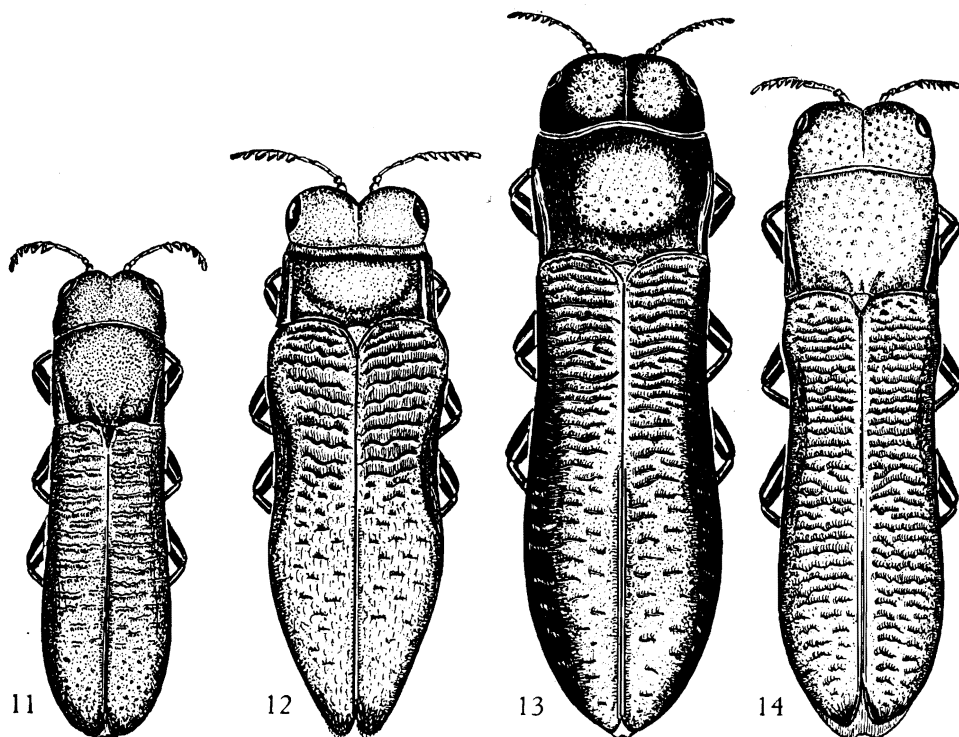


FIG. 11. — *Paracylindromorphus sericatus* n. sp.

FIG. 12. — *P. superbus* n. sp.

FIG. 13. — *P. togoensis* OBENBERGER.

FIG. 14. — *P. transvaalensis* KERREMANS.

arrière, avec les angles latéraux arrondis et la surface presque lisse. Élytres un peu plus larges aux épaules que la base du pronotum, sinués latéralement après l'épaule, jusqu'à la moitié de leur longueur, rétrécis ensuite en faible courbe, jusqu'à l'apex, où ils sont isolément arrondis et nettement denticulés, rebordés latéralement par une fine carène. Suture rebordée sur la plus grande partie de sa longueur. Disque impressionné de chaque côté, à la base, couvert de grosses rides transversales, bien marquées jusqu'au sommet, sans microsculpture distincte. Dessous à microsculpture très fine, formant sur les sternites de longues stries parallèles; hanches postérieures extraordinairement étroites et presque linéaires.

Boma, III.1916, un individu probablement ♀, provenant de la collection BONHOURE (Collection du Muséum national d'Histoire naturelle).

Cette espèce se distingue de toutes celles actuellement connues par sa coloration très brillante et variée et de nombreux caractères spéciaux.

23. — **Paracylindromorphus** (s. str.) **Thomasseti** OBENBERGER.

*Paracylindromorphus Thomasseti* OBENBERGER, Sbornik, 1928, p. 111 (*Cylindromorphus*).

Description originale (traduction).

« I. — Tête normale, non saillante en avant. Thorax simplement convexe, légèrement impressionné dans les angles formés par la base et les carènes préhumérales. Rebordé antérieurement; les angles de l'émargination épistomale obtus. Pubescence du dessus indistincte. Apex des élytres conjointement arrondis. Dépression linéaire longitudinale médiane de la tête, fine et distincte. Côtés du pronotum droits, convergents vers l'arrière. Carènes préhumérales droites.

» II. — Tête beaucoup plus large (que chez *levicollis* PÉRINGUEY <sup>(1)</sup>, à côté duquel l'espèce est placée dans le tableau), plus convexe antérieurement, les tempes plus convexes et plus renflées, dépassant légèrement le bord antérieur du pronotum; ligne impressionnée médiane de la tête moins forte. Thorax 1 ½ fois aussi large que long, ses côtés légèrement subarqués. Carène préhumérale du pronotum et marge caréniforme du même très convergentes vers les angles postérieurs. Bord postérieur du dernier sternite anal distinctement, étroitement et légèrement émarginé.

» Espèce assez robuste, brillante, noire; élytres transversalement rugueux, la sculpture formant cependant des séries longitudinales peu distinctes.

» Long. : 3,5 mm; larg. : 0,9 mm. — Natal; Weenen. »

24. — **Paracylindromorphus** (s. str.) **togoensis** OBENBERGER.

(Fig. 13.)

*Paracylindromorphus togoensis* OBENBERGER (KERREMANS in litt.), Sbornik, 1924, p. 111 (*Cylindromorphus*).

*Crampeli* THÉRY, Ann. Bull. Soc. Ent. Belg., 1927, p. 35.

Description originale (traduction).

« Long. : 4 mm; larg. : 0,9 mm. — Noir olivâtre, peu brillant, convexe, assez robuste. Tête large, non saillante latéralement, convexe, front très fortement atténué vers l'avant, éparsément et non distinctement pubescent.

(1) Lire OBENBERGER nec PÉRINGUEY.

Thorax 1  $\frac{1}{2}$  fois aussi large que long, les côtés subdroits, presque parallèles, très peu rétrécis à la base; la base largement mais peu profondément déprimée transversalement. Carène préhumérale légèrement courbe, la marge latérale légèrement subsinuée, ces carènes distinctement séparées à la base. Sculpture éparsée, les points superficiels et peu distincts. Élytres 3  $\frac{1}{2}$  fois aussi longs que le pronotum, peu profondément rugueusement plissés transversalement et assez fortement dilatés aux deux tiers apicaux, de là assez fortement atténués obliquement vers l'apex, celui-ci subobliquement tronqué arrondi. Dernier segment de l'abdomen entier à l'apex.

» Afrique centrale; Togo. »

La description originale de *P. togoensis* se termine par ces mots : « *Abdominis segmento ultimo apice integro* » (1). C'est ce qui m'avait empêché de reconnaître cette espèce quand j'ai décrit mon *P. Crampeli*. J'ai examiné le type de *P. togoensis* KERREMANS ms. qui se trouve au Musée du Congo Belge, un individu provenant de Kisantu portant une étiquette manuscrite d'OBENBERGER « *togoensis* m. type », et un autre de Bolobo, également signalé comme type dans le même Musée. Tous ont le dernier sternite largement échancré chez le ♂ et étroitement chez la ♀. Je reproduis ci-dessous la description résumée de mon espèce :

*Paracylindromorphus Crampeli* THÉRY ♀; long. : 4,25 mm; larg. : 1,2 mm. — Subcylindrique, épais, d'un noir olivâtre. Tête grosse, de la largeur du pronotum au sommet, fortement sillonnée; yeux à peine saillants, petits, très écartés dans le haut; front limité dans le bas par une profonde coulisse; épistome fortement et anguleusement échancré, ses branches latérales assez longues, antennes courtes, débordant de leurs quatre derniers articles la marge antérieure du pronotum, les articles 3-5 allongés, subégaux, les 5 suivants lobés, le dernier recourbé. Pronotum un peu plus large en avant qu'en arrière, le bord antérieur largement bisinué, rebordé, ayant sa plus grande largeur tout à fait en avant; les côtés faiblement arqués en avant, faiblement sinués avant les angles postérieurs, qui sont légèrement saillants en arrière et très aigus; la base trisinuée, le sillon médian de la largeur de l'écusson; la carène latérale presque droite en avant, sinuée à hauteur des hanches antérieures, la carène interne courbe et légèrement raccourcie en avant; les carènes non rapprochées dans les angles postérieurs. Disque bombé en avant, impressionné en arrière, à ponctuation superficielle en avant et mieux marquée en arrière, cette ponctuation donnant

(1) Par contre, la diagnose de *P. togoensis*, dans le tableau de « Sbornik » (1928), comparant cette espèce à *P. rhodesicus* OBENBERGER, dit : « *segmenti analis marginis posteriori in medio fortius et profundius emarginato* ».

Cette espèce est très voisine de *P. Alluaudi* KERREMANS; je n'ai trouvé pour l'en séparer que les caractères suivants qui me paraissent constants : une taille plus grande, une coloration d'un bronzé verdâtre et les yeux moins saillants; peut-être s'agit-il seulement d'une sous-espèce de *P. Alluaudi*; c'est une question qui reste à élucider.



naissance à de petits poils couchés. Écusson assez grand, triangulaire, la surface ridée. Élytres un peu moins de 2 fois aussi longs que larges, ayant leur plus grande largeur au tiers postérieur, à peu près de la largeur du pronotum à la base, avec une légère expansion latérale après le calus huméral, largement sinués ensuite, faiblement sinués avant le sommet, qui est largement et obliquement tronqué, le bord de la troncature sinueux. Disque couvert de grosses rides transversales, plus faibles en arrière. Tout le dessus finement alutacé. Prosternum triangulaire, recouvert de points en forme de cicatrices sur un fond très finement ridé transversalement, ces rides visibles seulement avec un fort grossissement. Abdomen fortement renflé, à ponctuation extrêmement faible et superficielle; dernier sternite entouré d'une coulisse au sommet, faiblement sinué.

Togo (type de *togoensis* OBENBERGER) (Musée du Congo Belge). Fort-Sibut, Haut-Chari (Congo français), type de *P. Crampeli* (coll. THÉRY). Rhôbomp (Sierra Leone) (coll. THÉRY). Kisantu, Congo Belge (Musée du Congo Belge). Faradji Mongapi, Congo Belge. Bolobo, Congo Belge (Dr H. SCHOUTEDEN) (Musée du Congo Belge). Tanganika, Moero, Nyunzu (DE SAEGER) (Musée du Congo Belge). Rabai, Kenya (Dr A. F. J. GEDYE), sub *Kenya* THÉRY.

25. — **Paracylindromorphus** (s. str.) **transvaalensis** KERREMANS.

(Fig. 14.)

*Paracylindromorphus* (s. str.) *transvaalensis* KERREMANS, Ann. Transv. Mus., 1911, 92 <sup>(1)</sup>.

Description originale.

« Long. : 3,7 mm; larg. : 0,7 mm. — Allongé, cylindrique, noir verdâtre, couvert d'une pubescence blanche. Tête sillonnée; pronotum grand, arrondi sur les côtés, convexe sur le disque, sillonné le long de la base, couvert de petites rides simulant des écailles; élytres parallèles, finement granuleux et séparément arrondis au sommet. Dessous moins rugueux que les élytres. (Plate River). »

L'exemplaire de la collection KERREMANS porte la mention « type » et l'indication « Transvaal » (GUNNING), mais il y a certainement d'autres types au Transvaal Museum, sans qu'il soit possible de savoir quel est le véritable holotype. Le manque de concordance des mesures tient surtout à ce que KERREMANS employait une règle graduée pour les prendre, ce qui ne peut donner que des approximations. OBENBERGER, dans son tableau, a rangé *P. transvaalensis* parmi les espèces pubescentes, mais il a été induit en

(1) Le *Coleopterorum Catalogus* indique la date de 1914; c'est une erreur.

erreur par KERREMANS, qui le dit couvert d'une pubescence blanche, alors qu'en réalité il n'en a que d'imperceptibles traces, comme presque tous les *Paracylindromorphus*, du reste.

On trouvera ci-après une nouvelle description de *P. transvaalensis* KERREMANS.

Long. : 4,04 mm; larg. : 1,06 mm. — Subcylindrique, noir, glabre en dessus, peu brillant, ayant sa plus grande largeur vers le tiers postérieur des élytres.

Tête très bombée, à peu près aussi large que le pronotum, formant, vue de dessus, presque un demi-cercle un peu échancré en avant et sur lequel les yeux font légèrement saillie; couverte de petites impressions à peine distinctes, sur un fond microscopiquement chagriné. Épistome séparé du front par une coulisse profonde, ne touchant pas le bord des yeux; yeux cavales, plus étroits vers le bas; antennes très courtes, dépassant peu le bord antérieur du pronotum; le 2<sup>e</sup> article épais et presque globulaire, les 3 suivants presque cylindriques et subégaux, les suivants épais, serrés, nettement lobés, allant en décroissant, le 11<sup>e</sup> très petit. Pronotum subrectangulaire, à peine plus large en avant qu'en arrière, avec les côtés droits, les angles postérieurs presque droits, le bord antérieur légèrement bisinué, rebordé mais peu distinctement; la base profondément et largement bisinuée avec le lobe médian tronqué; la carène latérale entière et faiblement sinueuse, la carène supérieure mal indiquée et noyée dans la sculpture, un peu rapprochée de la carène latérale, à la base; disque peu bombé, avec une impression basale ayant vaguement la forme d'un V dont la pointe aboutirait contre l'écusson; à peine distinctement ponctué. Écusson en triangle presque équilatéral, finement chagriné. Élytres ayant à la base sensiblement la même largeur que le pronotum, sinués latéralement sur leur moitié antérieure, élargis insensiblement jusqu'au tiers postérieur, puis rétrécis presque en ligne droite, isolément arrondis et non visiblement denticulés à l'apex, où ils sont assez fortement déhiscent le long de la suture; ils ne sont rebordés latéralement qu'à la base, mais les épipleures sont distincts seulement sur les trois quarts de leur longueur. Le disque est impressionné de chaque côté de la base et couvert de rides transversales entières, un peu effacées au sommet; le bord du dernier segment abdominal est faiblement échancré (♀), l'abdomen présente quelques traces de pubescence; les angles postérieurs des hanches postérieures sont saillants; les crochets des tarsi sont simples, très longs et très grêles.

Cette description est faite d'après le type ♀ de KERREMANS, qui fait actuellement partie de la collection du Musée du Congo Belge. Un autre exemplaire provenant d'Eastcourt, Natal (G. A. K. MARSHALL), des collections du

British Museum, diffère un peu du premier par son apex élytral subtronqué et légèrement dentiforme à la suture, caractère peut-être individuel et en tous cas insuffisant pour nécessiter la création d'un nom nouveau. N. W. Rhodesia, Livingstone, Zambesi Riv. (H. C. DOLLMANN), un exemplaire ♀, coll. du British Museum.

26. — **Paracylindromorphus** (s. str.) **transverserugosus** OBENBERGER.

*Paracylindromorphus transverserugosus* OBENBERGER, Sbornik, 1928, p. 115 (*Cylindromorphus*).

Description originale (traduction).

» I. — Tête normale, non saillante en avant. Thorax simplement convexe, légèrement impressionné dans les angles formés par la base du pronotum et les carènes préhumérales; rebordé antérieurement; les angles de l'émargination épistomale obtus. Pubescence indistincte; thorax recouvert de points aréolés, d'un gris bronzé ou noirâtre.

» II. — Tempes très courtes, en arrière des yeux, plus courtes, vues de côté, que le plus court diamètre d'un œil. Carènes préhumérales du pronotum très allongées, fortes, très distinctes et tranchantes. Thorax très allongé, presque aussi long que large. Tête, vue de dessus, marquée d'une impression linéaire médiane, très distincte, assez large et assez profonde. Carènes préhumérale et latérale modérément rapprochées. Forme cylindrique, longue et grêle.

» Long. : 4,4 mm; larg. : 1 mm. — Hab. : Transvaal. »

27. — **Paracylindromorphus** (s. str.) **ukerewensis** OBENBERGER.

*Paracylindromorphus ukerewensis* OBENBERGER, Casopis, 1935, p. 90.

Description originale (traduction).

« Hab. : Afrique centrale, lac Ukerewe. — Long. : 3,2 mm; larg. : 0,7 mm. — Allongé, assez robuste, gris bronzé, recouvert en dessus d'une pubescence peu visible et éparse mais distincte et régulière. Forme du corps assez voisine de celle de *Jeanneli* KERREMANS. Tête large, globulaire, renflée, avec une impression linéaire au milieu du vertex; yeux très distants. Pronotum environ 1  $\frac{3}{4}$  fois plus large que long <sup>(1)</sup>, atteignant sa plus grande largeur presque aux angles antérieurs, légèrement rétréci, presque en ligne droite vers la base; carènes latérales et préhumérales presque parallèles, très distantes, même en arrière, disque sans carène ni pli transversal, mais marqué postérieurement, au milieu, par une carène aiguë longitudinale (ce

(1) Il faut lire « aussi large que », et non « plus large que ».

caractère l'éloigne fortement de toutes les espèces du genre), largement aplani de chaque côté, près de cette carène. Disque alutacé, à sculpture presque oblitérée, peu convexe. Élytres un peu plus de 2 fois plus longs que la tête et le pronotum réunis, subdilataés au tiers postérieur, assez longuement atténués vers l'apex, assez étroitement et séparément arrondis à l'apex. Surface avec des rides transversales onduleuses assez fortes et rugueuses, avec des poils fauves sérialemeut disposés. Segment anal arrondi à l'apex. »

**Paracylindromorphus** (s. str.) **Vansoni** OBENBERGER.

*Paracylindromorphus* (s. str.) *Vansoni* OBENBERGER, Ann. Transv. Mus., V, XVII, part. I, 1935, p. 47.

Description originale (traduction).

« Hab. : (VERNAY-LANG Kalahari Expedition), Metsimaklaba, 1930.

» Long. : 2,6-3 mm; larg. : 0,6-0,7 mm. — Petit, glabre, allongé, cylindrique, d'un gris olive foncé (1). Tête grande, renflée, yeux à peine visibles de dessus, front distinctement impressionné linéairement, l'impression toutefois peu visible de dessus. Tête chagrinée dans le fond; ponctuation de la tête et du pronotum à peine distincte. Pronotum  $1 \frac{1}{4}$  fois aussi long que large, tronqué droit en avant, les côtés droits et presque parallèles, faiblement rétréci vers la base, environ  $1 \frac{1}{3}$  fois plus long que la tête (2). Carènes préhumérales droites, faiblement mais distinctement convergentes avec les carènes latérales, dans les angles postérieurs, et beaucoup moins éloignées d'elles qu'en avant. Pronotum assez bombé, transversalement et largement impressionné devant la base, avec une petite élévation émoussée de chaque côté. Élytres glabres, environ  $3 \frac{1}{3}$  fois aussi longs que larges à la base, un peu sinués latéralement en avant, élargis au tiers postérieur, puis rétrécis en courbe assez courte et conjointement et largement arrondis au sommet (3). Suture élevée sur la moitié postérieure, le dos faiblement bombé, assez largement et assez grossièrement ridé transversalement, glabre. La sculpture est toujours plus fine et plus espacée, du milieu à l'apex. Sternite anal arrondi à l'extrémité. Articles des antennes élargis à partir du sixième.

(1) La couleur est noire chez le paratype que j'ai vu.

(2) C'est évidemment : « aussi long que » qu'il faut lire.

(3) *P. africanus*, auquel l'auteur compare son espèce, semble plutôt avoir, d'après le tableau de « Sbornik », les élytres isolément arrondis.

Je pense que cette espèce se rapporte à *P. transvaalensis* KERREMANS; sa description correspond assez bien à celle de cette espèce que j'ai redécrite page 33; le dernier segment abdominal, cependant, serait arrondi à l'apex, alors que chez *P. transvaalensis* il est distinctement, quoique peu profondément, échancré. OBENBERGER a été trompé, au sujet de cet insecte, par KERREMANS, qui le dit couvert d'une pubescence blanche, ce qui est inexact. En tous cas, je crois pouvoir affirmer que les deux espèces sont très voisines et doivent être placées l'une près de l'autre.

» Cette espèce se place, dans mon tableau des *Cylindromorphus* (Sbornik, 1928, p. 107, 16), dans le voisinage de *P. africanus*, qui est la seule espèce chez laquelle on trouve également deux bosses prébasales sur le pronotum. Cette dernière espèce est toutefois plus grande que *Vansoni*, le front est beaucoup plus obliquement et plus fortement rétréci, le sternite anal est échancré, et les carinules, qui sont presque droites chez *Vansoni*, sont ici légèrement sinueuses au milieu. Chez cette espèce, les élytres sont aussi plus grossièrement ridés et les rides distinctes jusqu'au sommet; la forme est beaucoup plus épaisse et plus robuste. »

28. — **Paracylindromorphus** (s. str.) **Verlainei** n. sp.

(Fig. 15.)

♂. Long. : 4,5 mm; larg. : 1,05 mm. — Noir, brillant, recouvert d'une pubescence blanche rare et très espacée, visible seulement à la loupe; sur le bord des élytres cette pubescence est sériale et disposée. Tête forte mais ne dépassant pas la largeur du bord antérieur du pronotum; largement sillonnée sur le vertex et sur le front, avec une petite ligne élevée au fond de l'impression; couverte d'une ponctuation régulière en forme de petits ocelles. Épistome assez rétréci entre les cavités antennaires, profondément échancré en arc antérieurement. Front et vertex finement pubescents, la base du front avec une frange serrée de pubescence blanche dirigée vers le bas (♂); l'épistome densément pubescent. Yeux assez fortement subovales et très déprimés. Antennes courtes et assez grêles, de 11 articles, le 3<sup>e</sup> grêle, environ 2 fois aussi long que large; les deux suivants subégaux et un peu plus courts que le 3<sup>e</sup>, les articles 6 à 11 triangulaires et assez épais. Pronotum un peu moins de 1 ½ fois aussi large que long, ayant sa plus grande largeur près des angles antérieurs, les côtés presque droits et assez fortement convergents vers l'arrière, le bord antérieur rebordé, presque droit au milieu, avec les angles antérieurs assez saillants en avant; la base légèrement bisinuée; la carène latérale droite, la carène supérieure arquée, raccourcie en avant vers le tiers antérieur, rapprochée de la carène latérale dans les angles postérieurs, mais restant distante d'elle. Disque transversalement impressionné dans sa moitié postérieure, la base légèrement redressée. Ponctuation du fond bien distincte, ombiliquée et semblable à celle de la tête, chaque point émettant un petit poil blanc couché, dirigé vers l'avant. Devant l'écusson, une grande impression en forme de M et devant celle-ci une autre impression pas très régulière et peut-être accidentelle. Écusson nettement cordiforme, bombé, un peu plus long que large. Élytres à peine plus larges aux épaules que la base du pronotum, légèrement sinués au tiers antérieur, élargis ensuite vers le tiers postérieur, où ils ont leur plus grande largeur; tronqués obliquement avant l'apex et isolément arrondis, avec le bord apical imperceptiblement crénelé. La suture saillante jusqu'au quart antérieur, le disque transversalement ridé, mais les rides s'effaçant dès la moitié et devenant obsolètes au sommet. Dessous couvert d'une

punctuation ombiliquée bien visible, à l'exception des épisternes prothoraciques, sur lesquels la punctuation est noyée dans la chagration foncière. Angles latéro-postérieurs des hanches postérieures nullement saillants en arrière. Dernier sternite subtronqué, largement et peu profondément sinué à l'apex.

Congo Belge : Équateur (L. VERLAINE), 1921; un seul exemplaire de la collection du Musée du Congo Belge.

Sous-genre **FRANCHETIA** n. subg.

TABLEAU DES ESPÈCES.

- |   |                          |
|---|--------------------------|
| 1. Carènes latérales du pronotum réunies en arrière avant la base et ne formant plus qu'une seule carène .....  | 2                        |
| — Carènes latérales du pronotum restant distinctes en arrière, même si elles arrivent à se toucher .....  | 5                        |
| 2. Tête plus large ou aussi large que le bord antérieur du pronotum, celui-ci distinctement rebordé en avant .....  | 3                        |
| — Tête moins large que le bord antérieur du pronotum, celui-ci non rebordé en avant. Long. : 3,7 mm; larg. : 1 mm <sup>(1)</sup> .....  | <i>notatus</i> n. sp.    |
| 3. Tête non rectangulaire, arrondie sur les côtés, joues renflées et très saillantes latéralement; vertex non sillonné .....  | 4                        |
| — Tête subrectangulaire, à peu près de la largeur du pronotum, joues faiblement renflées, vertex sillonné. Long. : 3,3 mm; larg. : 1,06 mm .....  | <i>Marshalli</i> n. sp.  |
| 4. Noir, tête moins large que la plus grande largeur du pronotum, la courbe des yeux et celle de la tête ne formant qu'une courbe unique. Long. : 3,09 mm; larg. : 0,96 mm .....  | <i>montivagus</i> n. sp. |
| — Bronzé clair, tête distinctement plus large que la plus grande largeur du pronotum; courbe des yeux, vue de dessus, distincte de celle de la tête. Long. : 3,6 mm; larg. : 1,25 mm .....                                    | <i>Wittei</i> n. sp.     |
| 5. Plus court, l'inclinaison des yeux plus prononcée et formant un angle obtus, les yeux, vus de dessus, laissant voir une assez grande partie de leur surface et leur diamètre vrai .....                                    | 6                        |
| — 3 $\frac{1}{3}$ fois aussi long que large, bronzé, l'inclinaison des yeux plus faible et formant un angle obtus, considérés l'un par rapport à l'autre; yeux à peine visibles de dessus. Long. : 3,3 mm; larg. : 1 mm ..... | <i>Monardi</i> n. sp.    |

(<sup>1</sup>) Cette espèce fait exception dans le sous-genre, par l'absence de bandeau au bord antérieur du pronotum, mais on ne saurait la placer ailleurs,

6. Bronzé, moins élargi postérieurement,  $3 \frac{1}{10}$  fois aussi long que large.  
 Long. : 3,1 mm; larg. : 1 mm ..... *Turneri* n. sp.  
 — Noir, plus élargi postérieurement, épais,  $2 \frac{9}{10}$  fois aussi long que large.  
 long. : 2,1 mm; larg. : 1,1 mm ..... *curtus* n. sp.

29. — **Paracylindromorphus (Franchetia) curtus** n. sp.

(Fig. 16)

Long. : 3 mm; larg. : 1,05 mm. — Court et large, brillant, subglabre en dessus, le dessous très éparsement revêtu de poils blancs, très courts,

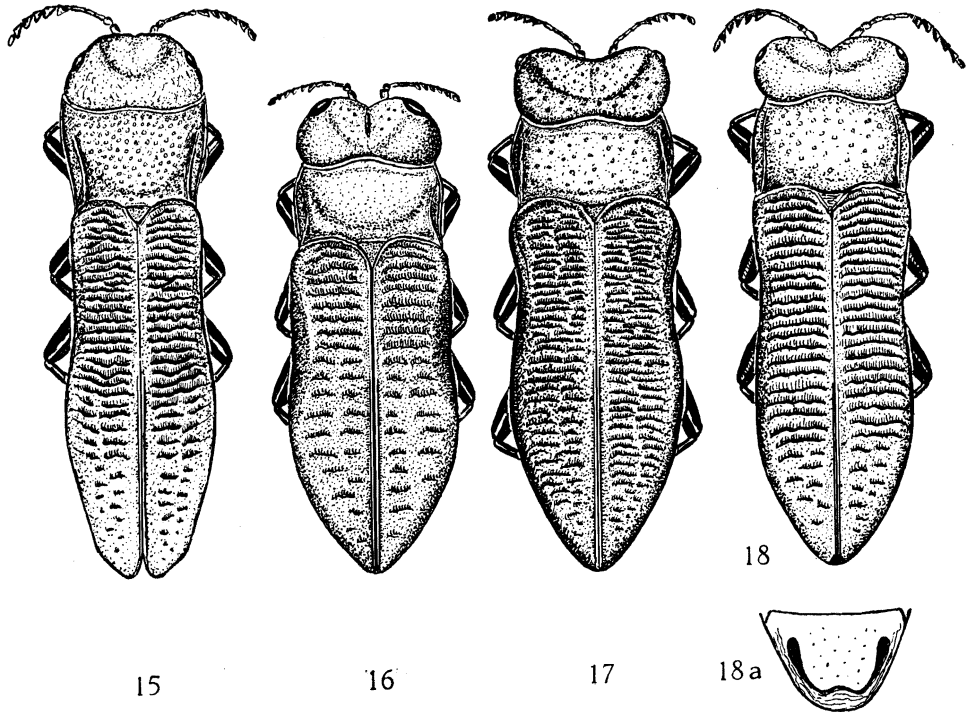


FIG. 15. — *Paracylindromorphus Verlainei* n. sp.

FIG. 16. — *P. (Franchetia) curtus* n. sp.

FIG. 17. — *P. (Franchetia) Marshalli* n. sp.

FIG. 18, 18a. — *P. (Franchetia) Monardi* n. sp.

situés dans les impressions ombiliquées. Tête à peine distinctement ponctuée, large, débordant fortement le bord antérieur du pronotum, excavée en avant, le fond de l'excavation arrondi; le sommet du front parcouru longitudinalement par un petit empâtement caréniforme; la base du front élevée en carène transversale. Le sillon normal qui sépare le front des cavités antennaires à peine indiqué, les pores latéraux distincts et très rapprochés des

yeux. Épistome relativement peu développé, yeux peu saillants, assez grands, assez peu régulièrement elliptiques, leur bord antérieur, vu de face, presque droit et assez oblique. Joutes saillantes, plus larges, vues de côté, que l'œil vu de même. Antennes dépassant le bord antérieur du pronotum, assez grêles, composées de 11 articles, dentées à partir du 6<sup>e</sup>, les articles 3 à 5 subégaux. Pronotum un peu moins de 1  $\frac{3}{4}$  fois aussi large que long, ayant sa plus grande largeur vers le milieu, largement sinué et très nettement rebordé en avant, avec les angles assez saillants et le lobe médian arrondi; les côtés arrondis en avant, légèrement sinueux avant les angles postérieurs, qui sont assez saillants et aigus; les côtés rebordés par une carène entière, modérément sinueuse. Base faiblement bisinuée. Carinules supérieures arquées, très distinctes, raccourcies en avant, rejoignant les carènes latérales dans les angles postérieurs. Disque légèrement impressionné derrière le bord postérieur et sur les côtés, traversé postérieurement par une large dépression, le milieu du disque bombé et sa marge postérieure relevée en un étroit bourrelet. La surface faiblement ponctuée, la ponctuation ocelliforme et distincte seulement sur les côtés et le long de la base. Écusson grand, triangulaire, finement chagriné. Élytres un peu plus larges aux épaules que la base du pronotum, avec les calus huméraux assez saillants, les côtés faiblement sinués à hauteur des hanches postérieures, élargis au tiers postérieur, puis atténués en courbe jusqu'au sommet, où ils sont conjointement arrondis et non distinctement denticulés. Carène épipleurale bien marquée, légèrement relevée en gouttière à l'épaule. Disque couvert de grosses rides transversales, sans ponctuation distincte. Dessous très faiblement ponctué. Prosternum bombé, apophyse prosternale large, un peu rétrécie entre les hanches antérieures, coulisse du dernier sternite en arc de cercle, raccourcie de chaque côté, l'apex du dernier sternite arrondi. Angle latéro-postérieur des hanches postérieures non saillant et arrondi, non visible de dessus. Pas de pores distincts sur les côtés des sternites.

État libre d'Orange : Harrysmith, février 1927 (R. E. TURNER, coll. du British Museum).

Cette espèce se distingue par la carinule supérieure distincte de la carène latérale jusqu'au sommet de l'angle, bien que la touchant; par sa tête plus large que le bord antérieur du pronotum et ses yeux bien visibles, vu de dessus. Elle est voisine de *P. Turneri* n. sp., mais se reconnaît tout de suite à sa coloration foncée, presque noire, sa forme épaisse et courte et son corps moins de 3 fois aussi long que large.



30. — **Paracylindromorphus (Franchetia) Grossei** OBENBERGER.

*Paracylindromorphus Grossei* OBENBERGER, Casopis, 1937, p. 122 (*Cylindromorphus*).

Description originale (traduction).

« Habitat : Afrique orientale, lac Ukerewe. — Long. : 3 mm; larg. : 0,9 mm. — Allongé, large, assez déprimé, glabre, d'un bronzé gris, obscur, brillant. Tête très large, grande, yeux invisibles, vus de dessus, front très large, excavé, très atténué vers l'avant; le vertex et la partie postoculaire grands, celle-ci convexe, arrondie. Thorax court, vu de dessus, beaucoup plus court que la tête, fortement et très largement bisinueusement échancré, le lobe médian large;  $2 \frac{1}{2}$  fois plus large que long. Disque impressionné transversalement vers les angles de la base et plus fortement sur les côtés, la partie médiane légèrement élevée transversalement au tiers antérieur, mais sans carènes transversales distinctes, les angles antérieurs aigus et saillants, ayant sa plus grande largeur au tiers postérieur; légèrement et obliquement atténué vers l'avant et en ligne droite vers l'arrière. Bord antérieur très distinctement rebordé. Les carènes humérales, vues de dessus, sont longues et légèrement convergentes vers la tête et, vues de côté, elles sont droites; elles sont très rapprochées de la marge latérale et se réunissent avec elle dans les angles postérieurs. Élytres environ  $2 \frac{1}{2}$  fois plus longs que larges à la base, régulièrement mais assez faiblement convexes, fortement dilatés au milieu, puis très atténués vers l'apex, où ils sont étroitement et séparément arrondis. Dessus fortement, également et transversalement rugueux, cette sculpture atténuée vers le sommet. Espèce large et courte, des plus remarquable. »

Je ne connais pas cette espèce, qui me paraît devoir se ranger dans mon sous-genre *Franchetia* (front excavé, pronotum rebordé antérieurement et disque du même non sillonné derrière le bord antérieur). Cette espèce sera facile à reconnaître par sa tête plus longue que le pronotum, et par celui-ci  $2 \frac{1}{2}$  fois aussi large que long. Cette espèce proviendrait du « *lakus Ukerewensis* »; je n'ai pas trouvé trace de lac de ce nom, mais il existe dans le lac Victoria Nyanza une grande île du nom de Ukerewe ou Oukérévoué; je pense que c'est d'elle qu'il s'agit.

31. — **Paracylindromorphus (Franchetia) Marshalli** n. sp.

(Fig. 17.)

Long. : 3,1 mm; larg. : 0,92 mm. — Court, épais, noir, brillant, subglabre. Tête subrectangulaire, à peu près aussi large que le pronotum, fortement échancrée sur le front et le vertex, recouverte d'une ponctuation ocelliforme peu distincte sur ces derniers, mais assez nette dans l'échancrure frontale. Sillon surmontant les cavités antennaires peu marqué, pores latéraux grands,

arrondis et très rapprochés des yeux, qu'ils ne touchent pas. Yeux grands, étroits, très obliques, peu bombés et assez régulièrement elliptiques. Joues assez renflées, beaucoup plus larges que l'œil, vues de profil. Antennes de 11 articles, assez courtes, atteignant à peu près le milieu de la longueur du pronotum, dentées à partir du 6<sup>e</sup> article, les articles 3 à 5 subégaux. Pronotum  $1 \frac{3}{5}$  fois aussi large que long, ayant sa plus grande largeur au quart antérieur, fortement bisinué et rebordé antérieurement, avec les angles antérieurs aigus et le lobe médian subanguleux, les côtés à peine élargis au quart antérieur, presque droits et faiblement convergents en arrière, la carène latérale entière, presque droite en avant et recourbée près des angles postérieurs, ces derniers presque droits. Carène supérieure atteignant presque le bord antérieur, réunie à la carène latérale en arrière et s'éloignant progressivement d'elle en avant. Disque régulièrement bombé en avant, largement déprimé le long de la base, avec une profonde fossette dans l'angle formé par la base et les carènes supérieures. Surface finement chagrinée et parsemée assez densément de petites saillies ocelliformes. Écusson grand, triangulaire, à peine plus long que large, extrêmement finement chagriné. Élytres sensiblement plus larges aux épaules que la base du pronotum, avec les calus huméraux assez saillants, légèrement sinués sur les côtés entre l'épaule et la moitié de la longueur, ayant leur plus grande largeur un peu après la moitié, puis régulièrement atténués en longue courbe jusqu'au sommet, où ils sont conjointement arrondis et non denticulés. Carène épipleurale visible de dessus sur toute sa longueur et faiblement relevée en gouttière. Disque couvert de rides, assez grosses sur la moitié antérieure et plus confuses et indistinctes en arrière. Ponctuation du dessous visible sur les côtés, formée de petites cicatrices rondes ou allongées avec un petit poil blanc couché. Prosternum fortement échancré, finement rebordé. Apophyse large, allongée, non rétrécie entre les hanches antérieures, étroitement et longitudinalement carénée à l'extrémité. Méta sternum presque imponctué avec un petit relief longitudinal étroit, court et très brillant, au milieu. Angles latéro-postérieurs des hanches postérieures saillants, visibles de dessus, subarrondis au sommet. Angles des sternites sans pores, le dernier sternite arrondi, entouré postérieurement, sur la moitié de sa longueur, d'une étroite coulisse en demi-cercle. Tous les tibias faiblement arqués, les antérieurs élargis au sommet, garnis au bord interne apical de quelques denticules et d'une petite brosse de poils. Les postérieurs moins élargis à l'apex, garnis, après la moitié, d'un peigne de poils noirs, raides, dressés et assez serrés, et en dessous d'une frange de petits poils obliques.

Salisbury, Mashonaland (G. A. K. MARSHALL, VIII.1901). Type au British Museum.

Se rapproche de *P. montivagus* et de *P. Wittei* par les carènes latérales du pronotum réunies en arrière et s'en sépare par sa tête rectangulaire.

32. — **Paracylindromorphus (Franchetia) Monardi** n. sp.

(Fig. 18, 18a.)

Long. : 3,4 mm; larg. : 1,1 mm. — Peu allongé, assez large mais moins large que *P. Wittei* n. sp., intermédiaire entre cette espèce et *P. Alluaudi* KERREMANS; bronzé, assez brillant, glabre en dessus. Tête profondément, largement et longitudinalement sillonnée, presque subdivisée en deux lobes arrondis, couverte de points ayant nettement l'aspect de petits ocelles. Front séparé de l'épistome par un étroit sillon irrégulier modérément profond et dont les pores laissent voir le fond. Les pores latéraux du sillon touchant les yeux et même parfois les entamant. Épistome (c'est-à-dire la partie de celui-ci comprise entre les cavités antennaires) plus large que long et en même temps moins large qu'une des cavités antennaires; branches de l'épistome en forme de V renversé, aigu, dont le fond est arrondi. Yeux assez grands, divergents vers le haut et ayant une inclinaison d'au moins 45°; très peu visibles quand l'insecte est regardé par dessus; faiblement bombés, étroits et atténués dans le bas. Antennes composées de 11 articles, le 3<sup>e</sup> article un peu plus court que le 4<sup>e</sup>, celui-ci et le 5<sup>e</sup> subégaux; le 6<sup>e</sup> et les suivants dentés. Elles sont assez longues et grêles, et quand elles sont appliquées contre le corps, en dessous, atteignent le niveau postérieur des hanches antérieures. La tête est 2 fois aussi large que longue et un peu plus courte que le pronotum. Pronotum un peu plus de 1 ½ fois aussi large que long, ayant sa plus grande largeur vers le tiers antérieur, rebordé et fortement bisinué au bord antérieur, avec les angles antérieurs, vus de dessus, avancés et aigus et le lobe médian arrondi et assez saillant; les côtés faiblement arrondis en avant, droits et légèrement convergents en arrière, nullement sinués avant les angles postérieurs, ceux-ci faiblement aigus, la base peu profondément bisinuée avec le lobe médian court et largement arrondi. Les côtés sont rebordés par une carène latérale presque droite, accompagnée sur le disque d'une petite carène supérieure, très rapprochée de la première, qu'elle touche presque dans les angles postérieurs et qui se continue en avant, parallèle ou à peu près à la carène latérale, jusque presque au bord antérieur. Disque régulièrement convexe en avant, le bandeau marginal antérieur légèrement en relief et limité postérieurement par une strie très nette; traversé à la base par un large sillon ou plutôt par une large et profonde dépression, allant d'un côté à l'autre et s'arrêtant contre les carènes supérieures, où elle forme une petite cuvette. La ponctuation du pronotum est analogue à celle de la tête, bien visible cependant sous un certain jour. Écusson assez grand, subéquilatéral, brillant. Élytres un peu plus de 2 fois aussi longs que larges, ayant aux épaules à peu près la largeur du pronotum à la base, faiblement sinués après les épaules, élargis au tiers postérieur, puis rétrécis en courbe jusqu'au sommet, où ils sont isolément et assez étroitement arrondis et presque imperceptiblement denticulés. Disque légèrement déprimé de part et d'autre de la suture et couvert de fine rides transver-

sales, assez serrées, bien nettes, presque jusqu'à l'apex. Dessous très faiblement sculpté. Bord antérieur du prosternum assez fortement échancré en arc de cercle, distinctement rebordé, le disque faiblement sculpté et à pubescence éparsée et presque indistincte. Épisternes prothoraciques distinctement alutacés, sans ponctuation distincte. La saillie prosternale est parcourue, vers le sommet, par une fine carène; une carène semblable au milieu du métasternum. Métasternum imperceptiblement ponctué de petites cicatrices ombiliquées, de même que l'abdomen, mais sur ce dernier elles sont un peu mieux indiquées et la pubescence est plus visible. Les pores des angles postérieurs des sternites sont oblitérés, le dernier sternite est entouré d'une coulisse qui sépare le disque du segment de son bord pleural; celui-ci est arrondi et couvert de petites stries parallèles au bord. Angles postéro-externes des hanches postérieures peu redressés et complètement arrondis. Fémurs en massue, les postérieurs plus renflés. Les tibias antérieurs un peu arqués, munis d'une petite brosse au sommet de leur bord interne. Les postérieures avec un petit peigne de poils raides situé dans une échancrure du bord externe de ces tibias. Tarses assez courts, le 1<sup>er</sup> article de la longueur du second.

Ebauga, Angola (MONARD).

33. — **Paracylindromorphus (Franchetia) montivagus** n. sp.

(Fig. 19.)

Long. : 3,35 mm; larg. : 0,96 mm. — Noir, très brillant, allongé, subcylindrique. Tête grosse, presque aussi large en avant que la plus grande largeur du pronotum, couverte de petits points ocelliformes, peu serrés, assez peu distincts et donnant naissance à de très petits poils blancs couchés, dirigés vers l'avant; non sillonnée, munie au milieu du front d'une petite fossette arrondie, surmontée d'un petit calus de dimension équivalente; pas de sillon transversal surmontant les cavités antennaires, les pores latéraux arrondis, assez grands et ne touchant pas le bord des yeux. Épistome échancré en arc de cercle. Yeux moyens, régulièrement elliptiques, assez bombés. Joues assez bombées, leur largeur, vue de profil, à peu près égale à celle de la partie visible de l'œil. Antennes de 11 articles, dentées à partir du 6<sup>e</sup>, les articles 3 à 5 subgaux, le 6<sup>e</sup> plus long que le suivant. Pronotum 1  $\frac{4}{5}$  fois aussi large que long, ayant sa plus grande largeur vers le tiers antérieur, assez peu profondément bisinué au bord antérieur, avec les angles saillants et aigus, le lobe médian largement arrondi et peu saillant; très distinctement rebordé; les côtés largement arrondis en avant et à peine sinués avant les angles postérieurs, rebordés par une carène tranchante, entière et faiblement sinuée. Carène supérieure nette, réunie à la carène latérale du tiers postérieur à la base et parallèle à cette carène en avant; un peu raccourcie antérieurement. La base du pronotum très faiblement bisinuée, le disque bombé en avant, largement impressionné transversalement en arrière, l'impression remontant

de chaque côté, vers les angles antérieurs. La ponctuation est peu distincte et formée de points ocelliformes disposés sur un fond à peine visiblement chagriné; la base du disque est légèrement redressée. Écusson assez grand, triangulaire, à peine plus long que large. Élytres à peine plus larges que la base du pronotum, avec les calus huméraux assez saillants, mais ne cachant pas la carène épipleurale, qui reste visible de dessus; sinués latéralement de l'épaule à la moitié, ayant leur plus grande largeur vers le tiers postérieur, atténués ensuite, en longue courbe jusqu'au sommet, où ils sont subconjointement arrondis, assez longuement déhiscent à la suture et dépourvus de denticulation. Carène épipleurale bien marquée et tranchante, atteignant presque le sommet. Épipleure lisse, large, brusquement rétréci un peu avant le sommet. Disque impressionné le long de la base, qui se trouve de ce fait relevée en bourrelet, largement impressionné latéralement entre le calus huméral et la moitié de la longueur, couvert de grosses rides transversales, plus ou moins effacées en arrière. Dessous sans ponctuation distincte, sauf sur les épisternes prothoraciques, qui sont finement alutacés. Prosternum échancré, avec une apophyse large, légèrement étranglée entre les hanches, arrondie au sommet, distinctement carénée dans sa longueur. Métasternum caréné. Dernier sternite arrondi, muni au sommet d'une coulisse arrondie. Les côtés des sternites sans pores distincts. Tibias postérieurs et intermédiaires droits, les antérieurs légèrement arqués.

Pareh, Afrique or., un seul exemplaire (EICHEBAUM) (Musée de Berlin).

Cette espèce est voisine de *P. Marshalli* n. sp. et *Wittei* n. sp. par les carènes latérales du pronotum réunies avant les angles postérieurs; elle ressemble à *P. Alluaudi* KERREMANS par le faciès et la forme cylindrique, mais la tête est entièrement différente.

#### 34. — **Paracylindromorphus (Franchetia) notatus** n. sp.

(Fig. 20.)

Long. : 3,7 mm; larg. : 1 mm. — Peu allongé, noir, brillant, glabre. Tête un peu moins large que le bord antérieur du pronotum et sensiblement plus courte que lui, modérément excavée en avant, parsemée de points oculiformes bien distincts. Milieu du front avec une petite fossette arrondie, de laquelle part un sillon étroit qui se dirige vers l'épistome et, vers le haut, une petite carène qui se dirige vers le vertex. Base du front séparée de l'épistome par un sillon biarqué, assez profond, avec un gros pore, de chaque côté, touchant le bord antérieur de l'œil. Épistome modérément rétréci entre les cavités antennaires. Yeux assez grands, subelliptiques, modérément convexes, leur bord faisant avec la perpendiculaire un angle inférieur à 45°. Joues modérément renflées, un peu plus larges, vues de côté, que la partie visible de l'œil. Antennes grêles, relativement assez longues, composées de 11 articles et dentées à partir du 6<sup>e</sup>; les articles 3 à 5 subgaux. Pronotum à peine  $1 \frac{2}{3}$  fois aussi large que long, ayant sa plus

grande largeur aux angles antérieurs, le bord antérieur non rebordé et faiblement bisinué, avec les angles antérieurs saillants en avant, le lobe médian peu saillant et un peu anguleux, non distinctement rebordé; les côtés presque droits, rebordés en lame tranchante légèrement sinueuse, la base bisinuée, avec le lobe médian arrondi, les angles postérieurs un peu saillants et aigus. Carène supérieure nette, tranchante, raccourcie en avant,

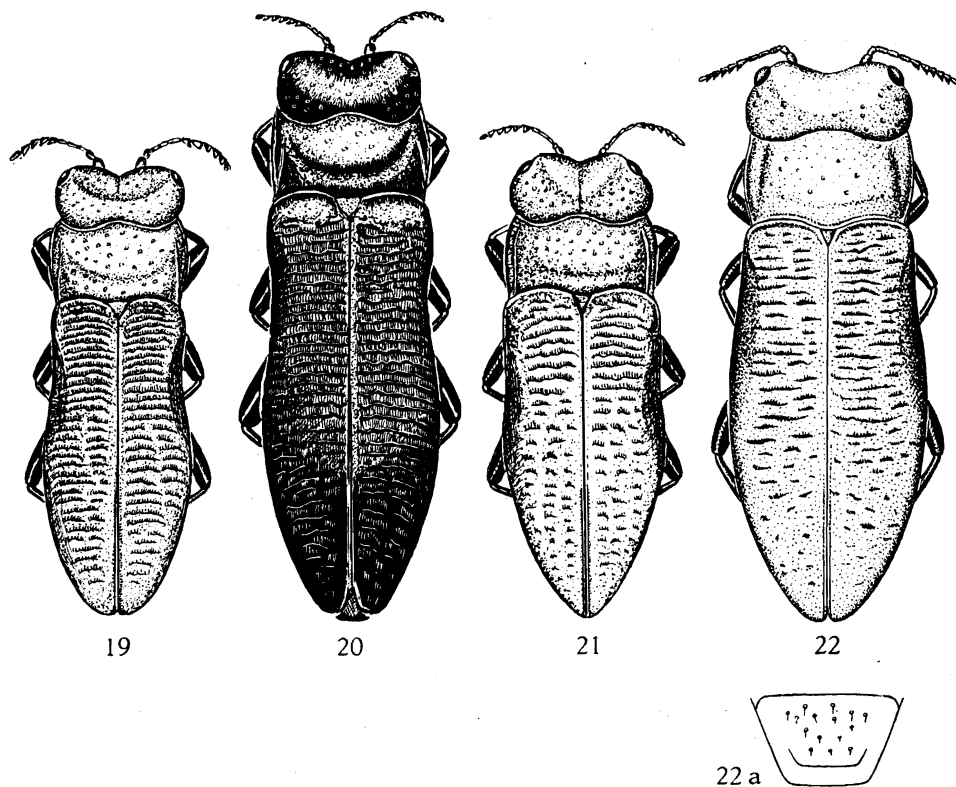


FIG. 19. — *Paracylindromorphus (Franchetia) montivagus* n. sp.

FIG. 20. — *P. (Franchetia) notatus* n. sp.

FIG. 21. — *P. (Franchetia) Turneri* n. sp.

FIG. 22, 22a. — *P. (Franchetia) Wiltei* n. sp.

légèrement arquée, réunie à la carène latérale un peu avant la base. Disque transversalement et très peu profondément sillonné derrière le bord antérieur, sa moitié postérieure profondément et transversalement excavée avec le bord postérieur relevé en étroit bourrelet, le fond du disque presque lisse et à peine distinctement ponctué. Écusson grand, triangulaire. Élytres un peu plus larges aux épaules que la base du pronotum, assez fortement sinués latéralement à hauteur des hanches postérieures, élargis après la moitié,

où ils ont leur plus grande largeur, atténués ensuite, en courbe, jusqu'au sommet, où ils sont isolément arrondis, sans traces de denticulation. Carène épipleurale bien marquée et rejoignant la marge avant l'apex. Disque excavé le long de la base, couvert de grosses rides transversales, distinctes, surtout sur la moitié antérieure. Prosternum faiblement échancré au bord antérieur et non distinctement rebordé, couvert d'une grosse ponctuation peu nette, l'apophyse large, non rétrécie entre les hanches, arrondie à l'extrémité, carénée dans sa longueur, au sommet. Méta sternum finement caréné longitudinalement, très brillant, lisse ainsi que l'abdomen. Angles des sternites sans pores distincts, le dernier sternite tronqué-arrondi et muni d'une coulisse semi-circulaire. Fémurs fusiformes, les tibias des paires antérieures faiblement arqués, ceux de la première paire élargis et aplatis en lame tranchante.

Utzungwe Berge, un seul exemplaire de ma collection.

Distinct des autres espèces du groupe par la tête moins large que le bord antérieur du pronotum et le bord antérieur du prothorax non rebordé. Ressemble à *P. montivagus*, mais ce dernier a les élytres subconjointement arrondis au sommet.

35. — **Paracylindromorphus (Franchetia) Turneri** n. sp.

(Fig. 21.)

Long. : 3,2 mm; larg. : 0,95 mm. — Court, épais, bronzé, assez brillant, subglabre. Tête presque aussi large que le pronotum, fortement échancrée sur le front et le vertex, à ponctuation ocelliforme, petite mais assez nette, le sillon surmontant les cavités antennaires bien marqué mais tout à fait linéaire, les pores externes plus larges que le sillon et ne touchant pas le bord des yeux. Yeux assez grands, peu convexes, régulièrement elliptiques, inclinés d'un peu moins de 45°, leur courbe, vue de dessus, peu distincte de celle de la tête. Joues renflées et plus larges, vues de dessus, que la largeur visible de l'œil. Antennes de 11 articles, dentées à partir du 6°, grêles, les articles 3 à 5 subgaux. Pronotum environ 2 fois aussi large que long, ayant sa plus grande largeur vers le tiers antérieur, fortement bisinué et rebordé antérieurement, avec le lobe médian faiblement anguleux, les angles antérieurs aigus et plus saillants que le lobe, les côtés arrondis en avant, sinueusement rétrécis en arrière, avec les angles postérieurs faiblement aigus et un peu saillants en arrière. Carène latérale droite, sauf dans les angles postérieurs, où elle se recourbe; la carène supérieure légèrement arquée, un peu raccourcie en avant, assez distante de la carène latérale, qu'elle ne rejoint pas à la base, bien qu'elle s'en rapproche de façon sensible. Disque régulièrement bombé en avant, largement impressionné le long de la base et sur les côtés, avec le bord postérieur relevé en bourrelet, la surface distinctement chagrinée et recouverte d'une ponctuation analogue à celle de la tête, mais un peu moins distincte. Écusson grand, en triangle équilatéral,

finement chagriné. Élytres un peu plus larges aux épaules que le pronotum à la base, avec les calus huméraux saillants et surplombant la carène épipleurale, faiblement sinués après l'épaule, ayant leur plus grande largeur entre la moitié et le tiers postérieur, puis atténués en longue courbe, jusqu'au sommet, où ils sont conjointement arrondis et non denticulés. La suture formant à l'apex un sinus assez prononcé. Carène épipleurale bien marquée et visible de dessus, atteignant presque l'apex et brusquement réuni à la marge de l'élytre avant son sommet. Disque portant des rides transversales assez grosses, un peu embrouillées à la base et distinctes, quoique moins marquées, jusqu'au sommet. Dessous ponctué sur le prosternum, les épipleures prothoraciques et le métasternum, la ponctuation presque indistincte sur l'abdomen, celui-ci finement alutacé comme le reste du dessous, couvert sur les côtés de poils blancs couchés, très courts et espacés. Menton échancré. Prosternum échancré et rebordé antérieurement, faiblement bombé au milieu, l'apophyse large, à peine rétrécie entre les hanches, arrondie au sommet, finement rebordée. Dernier sternite subarrondi au sommet et muni d'une coulisse en demi-cercle. Angle latéro-postérieur des hanches postérieures, aigu, invisible de dessus; les sternites privés de pores distincts dans les angles. Tibias antérieurs et intermédiaires légèrement arqués, les postérieurs droits, l'extrémité de ceux des deux premières paires élargie au sommet et comprimée.

S. W. Africa, Okahandja (R. E. TURNER), 19-29.XII.1927. Le type se trouve au British Museum et un paratype dans ma collection.

36. — **Paracylindromorphus (Franchetia) Wittei** n. sp.

(Fig. 22, 22a.)

Long. : 3,6 mm; larg. : 1,25 mm. — ♂; d'un bronzé foncé, assez brillant; glabre en dessus.

Tête très grosse, plus large que le pronotum, front excavé, couvert de petites impressions circulaires sur un fond légèrement chagriné. Épistome profondément et subanguleusement échancré, séparé du front par un sillon onduleux interrompu au milieu par un pore profond et se terminant, de chaque côté, dans un pore situé près du bord de l'œil. Yeux assez régulièrement elliptiques, très obliques, situés sur le devant de la tête et formant un angle d'environ 45° avec l'axe de la tête. Antennes atteignant le niveau des hanches antérieures, formées de 11 articles, les deux premiers articles très robustes, les trois suivants subcylindriques et de même longueur, le 6<sup>e</sup> denté ainsi que les quatre suivants et un peu plus long que le 7<sup>e</sup>, le dernier article non denté. Pronotum ayant sa plus grande largeur un peu avant le milieu, faiblement arqué latéralement, rebordé latéralement par une carène tranchante très sinueuse, légèrement rétréci vers l'avant et un peu plus fortement vers l'arrière, faiblement sinué avant les angles postérieurs; le bord antérieur très profondément bisiné et finement rebordé, avec les



angles antérieurs saillants en avant; la base faiblement bisinueuse. Disque transversalement bombé sur sa partie antérieure, fortement sillonné transversalement avant le bord postérieur, celui-ci élevé en bourrelet étroit; fortement excavé dans les angles postérieurs, avec une carène supérieure subdroite et atteignant presque le bord antérieur. Le fond du disque porte de petits points ombiliqués assez espacés. Écusson assez grand, triangulaire. Elytres un peu plus larges aux épaules que la base du pronotum, sinués latéralement après les épaules, atteignant leur plus grande largeur vers le tiers postérieur, atténués ensuite, en faible courbe, jusqu'au sommet, où ils sont isolément arrondis. Carène épipleurale saillante, presque entière et rejoignant le bord latéral vers le sommet. Disque avec les calus huméraux assez saillants, impressionné entre les calus et l'écusson, avec le bord basal en bourrelet; largement impressionné latéralement entre l'épaule et le tiers apical; la surface couverte de rides onduleuses, transversales, bien marquées sur presque toute la surface, sauf au sommet, le fond de ces rides finement microsculpté. Dessous à microsculpture distincte, avec quelques impressions ombiliquées sur la partie antérieure, l'abdomen sans sculpture distincte au milieu et avec, sur les côtés, de petites cicatrices ouvertes en arrière et ornées d'un court poil blanc. Les angles postérieurs des 2<sup>e</sup>, 3<sup>e</sup> et 4<sup>e</sup> sternites prolongés en arrière en forme de dent, garnis d'un pore obliquement enfoncé. Dernier sternite subtronqué, le bord pleural séparé du disque du sternite par une coulisse obliquement enfoncée en demi-cercle et n'atteignant que la moitié de la longueur du sternite. La saillie prosternale un peu dilatée en arrière et arrondie. Les tibias presque droits et légèrement dilatés au sommet, surtout les antérieurs.

La ♀ diffère du ♂ par sa tête moins large, les joues non ou à peine renflées et le dernier sternite plus arrondi.

Type : Ruanda : Parc National Albert : Ruhengeri (Moruguhu), 1.800-1.825 m, 6.II.1935 (Mission G. F. DE WITTE); Ruhengeri (sources Kirii), 3.X.1934; Ruhengeri (riv. Penge), 30-31.VIII.1934; Congo Belge : Kivu : Luofu, 1.700 m; 10.XII.1934 (Mission G. F. DE WITTE).

S. Africa, Umtata, Transkei (R. E. TURNER), II et III.1923 (British Museum); Zoulouland, Eshowe (R. E. TURNER), IV.1926; Melmoth, VI.26 (British Museum).

Sous-genre **ZITA** n. subg.

TABLEAU DES ESPÈCES.

1. Taille grande, supérieure à 4 mm .....	2
— Taille petite, inférieure à 4 mm .....	7
2. Corps distinctement recouvert d'une pubescence éparse et assez longue .....	3
— Corps glabre ou subglabre, fréquemment avec quelques petits poils très courts sur la tête et les côtés des élytres .....	4

3. Tête rétrécie vers l'avant et moins large que le pronotum. Long. : 5 à 5,8 mm ..... *transversus* KERREMANS.  
 — Joues renflées, les côtés de la tête divergents dès la base, la tête plus large que le pronotum. Long. : 4,5 mm ..... *filiformis* n. sp.
4. Unicolore, noir ou faiblement bronzé ..... 5  
 — Bronzé, avec les élytres d'un noir bleuâtre. Tête beaucoup plus large que le pronotum, élytres assez dilatés au tiers postérieur. Long. : 4,5 mm ..... *Fülleborni* n. sp.
5. Tête à côtés divergents à la base, joues renflées ..... 6  
 — Tête à côtés convergents vers l'avant, joues non ou à peine renflées. Long. : 5 à 6 mm ..... *cylindrus* KERREMANS.
6. Tête distinctement plus large que le pronotum, échancrée en arc de cercle, élytres sans points distincts et plus ou moins ridés transversalement. Long. : 4 à 6 mm ..... *Collarti* n. sp.  
 — Tête relativement petite, plus étroite que le pronotum, échancrée en avant en angle obtus; élytres couverts d'une grosse ponctuation en lignes plus ou moins régulières, les points parfois plus ou moins anastomosés. Long. : 4,45 mm ..... *Schröderi* n. sp.
7. Elytres laissant toujours voir, dans la sculpture générale, de nombreux points arrondis ..... 8  
 — La surface des élytres sans groupes de gros points, n'offrant que des rides transversales, des réticulations, rarement quelques points isolés ..... 11
8. Des carinules supérieures au pronotum, plus ou moins distinctes, parfois rudimentaires ..... 9  
 — Carinules supérieures absentes et remplacées par un gros calus, deux autres gros calus contre la base, devant l'écusson. Long. 3,4 mm ..... *australis* n. sp.
9. Sillon transversal de la moitié postérieure du pronotum très large et s'étendant jusqu'à la base, où son bord est faiblement et étroitement relevé; ce sillon subinterrompu au milieu par une élévation tectiforme. Largeur de la tête ne dépassant pas celle du pronotum. Noir ou parfois bronzé avec les élytres noirs ..... 10  
 — Sillon transversal de la moitié postérieure du pronotum étroit et séparé de la base par un gros bourrelet transversal, tête plus large que le pronotum; noir. Long. : 3,3 mm ..... *capitata* KERREMANS.
10. Relativement plus long, les points du pronotum noyés dans le fond alutacé et à peine distincts. Long. : 3,2 mm ..... *dolata* KERREMANS.  
 — Plus étroit et plus court, ponctuation du pronotum plus forte, ponctuation générale plus grossière ..... *dolata* ssp. *substituta* n. ssp.
11. Tête de la largeur du pronotum, sculpture élytrale plus grosse. Long. : 3,5 mm ..... *Kerremansi* n. sp.  
 — Tête moins large que le pronotum, élytres beaucoup plus finement sculptés. Long. : 3,9 mm ..... *malefidus* n. sp.

37. — **Paracylindromorphus (Zita) australis** n. sp.

(Fig. 23.)

Long. : 4,4 mm; larg. : 0,97 mm. — Peu allongé, subparallèle en avant, atténué postérieurement, noir, assez brillant, glabre. Tête ayant à peu près la longueur du pronotum en ne tenant pas compte du lobe antérieur médian de celui-ci; à peu près aussi large. Front fortement échancré et sillonné, couvert de gros points obsolètes, espacés, plus faibles en avant; le fond finement chagriné. Yeux assez obliques, formant une légère saillie sur la courbe de la tête, joues renflées. Le bas du front est traversé par une carène transversale obtuse, placée vers le tiers antérieur de la longueur des yeux; le sillon longitudinal s'arrête à cette carène. Les pores du sillon qui surmonte les cavités antennaires placés à une petite distance du bord antérieur des yeux. Épistome largement échancré en V, avec le fond de l'échancrure arrondi. Antennes de 11 articles et dentées à partir du 6<sup>e</sup>, atteignant, repliées en dessous, le bord antérieur du pronotum, les articles dentés en triangle aigu et terminés par un petit poil raide. Les antennes sont logées au repos dans un scrobe général longeant le bord inférieur de l'œil et se continuant le long du bord inférieur de la joue, le fond de ce scrobe muni, vers le tiers de sa longueur, d'un très petit pore. Pronotum plus large que long, assez fortement bisinué antérieurement, ses côtés faiblement arqués et arrondis en avant, faiblement convergents vers l'arrière, à peine sinués avant les angles postérieurs, qui sont presque droits; la base faiblement bisinuée, la carène latérale recourbée avant les angles postérieurs. Pas de carènes supérieures, celles-ci remplacées par un gros calus. Disque à microsculpture peu accentuée et traversé par deux bourrelets transversaux interrompus au milieu, le premier situé à une certaine distance du bord antérieur et le second contre la base; le fond du disque assez grossièrement et éparsément ponctué. Écusson grand, triangulaire, un peu plus long que large. Élytres un peu plus de 2  $\frac{1}{3}$  fois aussi longs que larges, un peu plus larges aux épaules que la base du pronotum, légèrement sinués après l'épaule, faiblement élargis au tiers postérieur, puis atténués en faible courbe jusqu'au sommet, où ils sont séparément et anguleusement arrondis, un peu déhiscent à la suture et finement denticulés. Disque recouvert sur les deux tiers antérieurs de très gros points serrés et disposés en quinconce, cette ponctuation devenant graduellement obsolète vers l'apex. Labre très grand et bilobé. Prosternum bordé antérieurement par une carène redressée, l'apophyse à côtés convergents en arrière, arrondie au sommet, la surface finement chagrinée, couverte de quelques points peu nets donnant naissance à de petits poils couchés, roux. Mésosternum à branches extrêmement étroites, linéaires; non distinctement divisé; la cavité sternalé formant une cuvette que ne remplit pas le sommet de l'apophyse. Mésosternum faiblement échancré, avec la suture méso-métasternale indistincte. Tout le dessous microscopiquement sculpté, avec quelques gros points très épars et peu

distincts. Angle postéro-externe des hanches postérieures aigu et non saillant en dehors. Abdomen à gros points épars et presque effacés, accompagnés d'une courte et fine pubescence couchée. Les 2<sup>e</sup>, 3<sup>e</sup> et 4<sup>e</sup> sternites égaux et à bords parallèles, le 5<sup>e</sup> un peu plus long que le précédent, portant quelques granulations râpeuses et de longs poils clairs dirigés vers l'arrière et dépassant le bord du sternite. Ce bord à peine distinctement tronqué (♂). Une faible coulisse entoure le sternite sur sa moitié apicale, très près du bord et en partie cachée sous le disque du segment. Les angles postérieurs des sternites précédents sont arrondis et portent un petit pore allongé, dont ceux des sternites 1 et 2 sont seuls bien distincts. Cuisses grêles, tibias droits ou subdroits, les antérieurs faiblement dilatés au sommet et comprimés, bordés intérieurement de poils espacés et de quelques poils raides plus serrés, en dessus, les postérieurs avec une courte brosse de poils roux à l'extrémité du bord apical. Tarses assez allongés, crochets simples et assez longs.

État libre d'Orange : Harrismith, mars 1927. Le type de cette espèce appartient au British Museum. Des paratypes de la même espèce proviennent de East Court, Natal, où ils ont été capturés par M. G. A. MARSHALL en 1917 (collection du British Museum).

Cette espèce se rapproche beaucoup de *Z. capitata* KERREMANS, dont elle se distingue par sa forme plus courte et sa tête plus large.

### 38. — *Paracylindromorphus (Zita) capitatus* KERREMANS.

(Fig. 24, 25, 25a, 25b.)

*Paracylindromorphus capitatus* KERREMANS (*Aphanisticus*), Rev. Zool. Afric., 1913, p. 361.

#### Description originale.

« Long. : 3,2 mm; larg. : 0,7 mm (1). — Entièrement noir, plus allongé et plus cylindrique que *dolatus*, qui précède; la tête tout aussi forte, plus largement creusée en avant et non sillonnée en arrière, à points plus grossiers; le pronotum à points épais, tout autrement construit que celui des espèces précédentes (*docilis* et *dolatus*), se rapprochant de celui de *cylindrus*, mais d'une façon beaucoup moins accentuée, la carène transversale transformée en une simple élévation convexe et sans carène postérieure (2); les élytres semblables pour la sculpture à ceux de cette espèce, mais avec la ponctuation moins profonde.

» Katanga : Elisabethville, Nieuwdorp (Mission LEPLAE). »

(1) Les mesures données par KERREMANS sont souvent approximatives. Le type a exactement : long. : 3,3 mm; larg. : 0,85 mm.

(2) KERREMANS nomme carènes postérieures les petites carènes situées sur le disque du pronotum, partant d'un point de la base plus ou moins rapproché des angles postérieurs et parallèles ou non à la carène marginale; je les ai désignées sous le nom de carènes supérieures, par comparaison aux carènes marginales ou latérales qui bordent les côtés du pronotum.

*P. capitatus* est comparé à *cylindrus*, quoiqu'ayant peu d'affinité avec cette espèce; elle serait dépourvue de carènes postérieures, ce qui est inexact; ces carènes sont seulement mal indiquées, et chez le type, la carène gauche est presque effacée et visible seulement sous un certain angle.

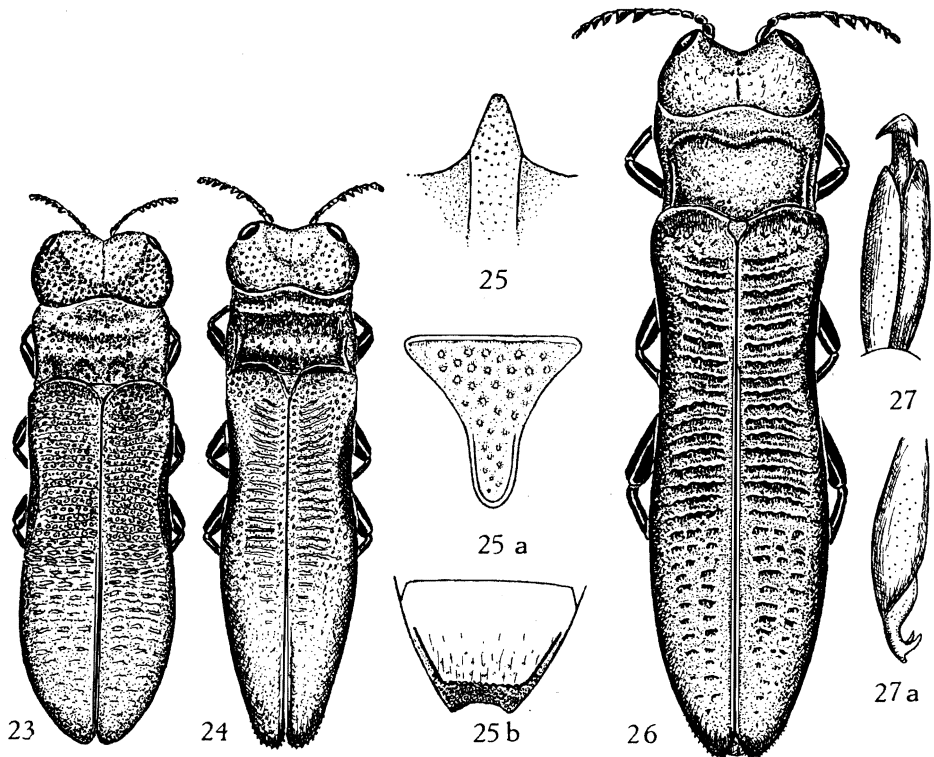


FIG. 23. — *Paracylindromorphus (Zita) australis* n. sp.

FIG. 24. — *P. (Zita) capitatus* KERREMANS.

FIG. 25, 25a, 25b. — *P. (Zita) capitatus* KERREMANS; détails.

FIG. 26. — *P. (Zita) Collarli* n. sp.

FIG. 27, 27a. — *P. (Zita) Collarli* n. sp.; appareil génital.

La description peut se compléter ainsi : Apex des élytres denticulé. Punctuation du prosternum formée de gros points épais, disposés sur un fond finement chagriné, son bord antérieur subdroit et finement rebordé, la saillie prosternale à côtés subparallèles, finement rebordée, arrondie au sommet; milieu du métasternum uniformément rugueux, sans parties lisses. Abdomen très finement chagriné, avec quelques poils clairs, couchés, sur les côtés; saillie intercoxale du premier sternite, aplanie, vaguement subcarénée, arrondie au sommet et finement granuleuse. Partie discale du premier sternite subtronquée au sommet et irrégulièrement crénelée, rugueuse, avec

quelques poils couchés; le bord pleural microscopiquement réticulé, avec les mailles arrondies et très brillantes dans le fond, la coulisse qui sépare le bord pleural du disque du sternite n'atteignant pas la base. Pattes assez robustes, les tibias faiblement élargis au sommet et tranchants sur leur bord externe. Le type est un ♂.

Cette espèce, dont le type a été capturé dans la région d'Élisabethville, se retrouve dans le Haut-Uele; Moto (BURGEON) et en Afrique orientale, Massai-Steppe (Coll. SCHRÖDER, Musée de Berlin).

La collection du Musée du Congo Belge renferme deux individus étiquetés « type » de la main de KERREMANS; le premier porte l'indication imprimée « Musée du Congo, Élisabethville, XI.1911, Mission Agricole » et une étiquette manuscrite de KERREMANS « *Aphanisticus capitatus* KERR. type ». Cet insecte correspond bien à la description et doit être considéré comme l'holotype; le deuxième individu vient de la collection KERREMANS; il a 3,9 mm, sa tête ne débord pas les côtés du pronotum et il ne répond guère à la description de *P. capitatus*. En réalité c'est une espèce nouvelle que je nomme *malefida*. Il porte une étiquette de KERREMANS « *capitata* KERR., type; Katanga, Nieuwdorp ».

OEBENBERGER, dans son tableau des *Cylindromorphus*, paru dans « Sbornik », 1928, page 109, a créé quatre sous-espèces nouvelles de *P. capitatus* KERREMANS. Je reproduis ici la partie du tableau se rapportant à ces sous-espèces qui ne sont pas autrement décrites.

- 13 (16). Plus petit; 2,2 à 3,2 mm, angle interne de l'échancrure de l'épistome légèrement arrondi; élytres plus grossièrement ponctués, les points réunis transversalement, formant cependant des séries longitudinales distinctes. Toujours un rudiment de carène préhumérale sur les côtés du pronotum. Plus court, plus acuminé, échancrure de l'épistome plus petite.
- 14 (15). Plus grand, noir, élytres moins densément ponctués, l'élévation transversale du pronotum plus faible; carènes préhumérales distinctes. Long. : 3,2 mm; larg. : 0,7 mm. Congo Belge .....  
*capitatus* KERREMANS.
- 15 (14). Plus petit, élytres très densément ponctués, les points plus fins, sérialement disposés, les séries de points des élytres beaucoup plus distinctes que dans la forme type. Noir légèrement bleuâtre. Long. : 2,5 à 2,8 mm; larg. : 0,6 à 0,8 mm. Congo Belge or. Uganda .....  
*capitatus* ssp. *lembanus* OEBENBERGER.
- 16 (13). Plus grand, incision de l'épistome très grande; élytres transversalement rugueux, à points et séries de points indistincts.
- 17 (20). Noir ou gris-noir, toujours obscur.
- 18 (19). Thorax largement subcordiforme. Long. : 4 mm; larg. : 0,8 mm. Kasai .....  
*capitatus* ssp. *cordicollis* OEBENBERGER.

- 19 (18). Thorax à côtés parallèles. Long. : 4 mm; larg. : 1 mm. Congo Belge ..... *capitatus* ssp. *Alberti* OBENBERGER.  
 20 (17). Dessus bronzé ou bronzé doré. Long. : 3,2 mm; larg. : 0,6 mm .....  
*capitatus* ssp. *lætus* OBENBERGER.

Le Musée du Congo Belge m'a communiqué deux types de la sous-espèce *Alberti* et deux de la sous-espèce *lembanus*; je n'ai pas vu les autres sous-espèces; le premier individu communiqué, de la sous-espèce *Alberti*, provient d'Albertville, XIII.1918 (MAYNÉ); il a 4,16 mm de longueur et 1,25 mm de largeur; il est possible que ce soit l'holotype, malgré de légères différences de mesures; le nom d'*Alberti* donné à cet insecte venant d'Albertville pourrait l'indiquer; en tous cas il existe une présomption qu'il soit au moins un paratype. Quoi qu'il en soit, cet individu ne saurait être réuni spécifiquement à *P. capitatus*, espèce qui possède 11 articles aux antennes, alors que lui n'en possède que 10 et rentre dans le sous-genre *Zitella*. Le second individu vient de Nienbe-Kalembe-Lembe (VII.1918, MAYNÉ); ses dimensions sont : long. : 3,09 mm; larg. : 0,85 mm; il ne saurait donc être considéré comme l'holotype. Cet insecte ne se rattache pas à *P. capitatus* KERREMANS, mais à *P. dolatus*, du même auteur; j'en reparlerai à propos de cette espèce.

Les deux exemplaires de *P. capitatus* ssp. *lembanus* OBENBERGER (types) sont simplement des *P. dolatus* KERREMANS, espèce qu'OBENBERGER me paraît avoir méconnue. Je ne connais pas les sous-espèces *cordicollis* et *lætus* et il me paraît probable qu'elles ne se rattachent pas à *capitatus*. *P. capitatus* et *P. dolatus* sont des espèces assez voisines qui se distinguent par les caractères suivants : la première a sur le pronotum un large sillon transversal grossièrement ponctué dans le fond, alors que chez la seconde ce sillon est remplacé par deux larges impressions se touchant sur la ligne médiane et séparées par une vague élévation longitudinale plus ou moins caréniforme, le fond de ces impressions très finement alutacé, peu distinctement ponctué et même parfois totalement impondé. Chez *capitatus* le métasternum est uniformément rugueux, alors que chez *P. dolatus* le milieu de celui-ci est lisse et poli, parfois d'un bleu d'acier.

Congo Belge : Elisabethville, XI.1911 (MISSION AGRICOLE); Haut-Uele : Moto (L. BURGEON, 1920); Massai-Steppe (Dr CHR. SCHRÖDER, in Mus. Berlin); Pointe-Noire, Moyen-Congo (Coll. THÉRY).

### 39. — **Paracylindromorphus (Zita) Collarti** n. sp.

(Fig. 26, 27, 27a.)

*Cylindromorphus cylindrus* OBENBERGER, nec KERREMANS.

Long. : 4,6 mm; larg. 1,06 mm. — ♂; allongé, rétréci au milieu, la tête presque aussi large que les élytres dans leur tiers postérieur; noir, modérément brillant, à pubescence sombre, à peine distincte en dessus et à

pubescence claire, éparses et courtes en dessous. Tête grande mais pas plus large que le bord antérieur du pronotum, front anguleusement échancré, parcouru par une très fine carène médiane, s'arrêtant dans une profonde fossette qui occupe le milieu du front; microscopiquement sculptée, avec quelques petites cicatrices arrondies, éparses; joues légèrement renflées. Yeux très obliques, leur bord antérieur en carène. Épistome grand, les branches faiblement recourbées au sommet vers l'extérieur, le fond de l'échancrure arrondi. Épistome séparé du front par un sillon biarqué, interrompu au milieu par deux pores juxtaposés. De chaque côté le sillon est terminé par un gros pore situé contre le bord de l'œil. Antennes de 11 articles dont les deux premiers sont très épais, les trois suivants piriformes, les articles 6 à 10 longuement triangulaires et le dernier en fuseau. Le scrobe qui longe le bord inférieur de l'œil et le bord de la joue est bien marqué et muni d'un pore. Pronotum fortement transversal, bisinué, mais non rebordé en avant, ses côtés très faiblement onduleux et faiblement sinués avant les angles postérieurs, obliquement atténué vers l'arrière, bordé latéralement par une carène assez sinueuse, avec les angles postérieurs faiblement aigus, la base faiblement bisinuée avec le lobe médian arrondi. Les carènes supérieures raccourcies en avant, à hauteur du bourrelet transversal du disque, faiblement arquées, distantes de la carène latérale dans les angles postérieurs et s'éloignant faiblement d'elle en avant. Disque traversé par une carène biarquée nette et non interrompue au milieu, n'atteignant pas les bords et située vers le tiers antérieur de la longueur. L'espace situé entre cette carène et la base, fortement concave, surtout dans l'angle des carènes supérieures. Sculpture du disque assez peu distincte. Écusson grand, terminé en pointe assez longue <sup>(1)</sup>; élytres distinctement plus larges aux épaules que la base du pronotum, assez profondément et longuement sinués entre l'épaule et le tiers postérieur, atténués ensuite en longue courbe, jusqu'au sommet, où ils sont isolément arrondis et finement denticulés. Disque recouvert presque jusqu'à l'apex de rides transversales onduleuses dont les intervalles sont microsculptés, sans traces de points. Vers le sommet, ces rides se décomposent en petits granules isolés. En regardant l'élytre obliquement on voit distinctement quelques poils recourbés, de la couleur du fond et très peu apparents. Prosternum presque triangulaire, rebordé en avant et très faiblement échancré, le sommet de l'apophyse arrondi et recourbé, la surface avec quelques granules brillants. Abdomen lisse et brillant, parsemé de petits points microsculptés, épars et donnant naissance à de petits poils couchés, clairs. Fémurs en massue, tibias droits, carénés extérieurement, finement striés dans leur longueur; tarses allongés. Angles postérieurs des sternites prolongés en dent aiguë, leurs bords latéraux profondément et

---

(1) Le type seul présente cette disposition de l'écusson; elle est peut-être anormale; les autres individus ont un écusson en triangle équilatéral; j'ai jugé inutile de créer encore un nom nouveau, mais il est bon de signaler cette variation, dont on pourra toujours tenir compte plus tard.



étroitement creusés, avec une impression ponctiforme, enfoncée, au milieu; dernier sternite bordé d'une étroite coulisse située très près du bord. Bord pleural tronqué-arrondi et faiblement sinué.

Holotype : Tibo, Congo Belge (A. COLLART, 25.IV.1928), Coll. A. COLLART, Bruxelles.

Paratypes : Stanleyville (A. COLLART); Lofo Damvu (A. COLLART), Coll. THÉRY; Lulua : riv. Tshende-Mushyi (C. F. OVERLAET, 23.II.1932); Mayumbe (R. MAYNÉ, 1917), sub nom. *cylindrus*, OBENBERGER det.; Haut-Uele : Abimva (L. BURGEON, VIII, 1925); Kivando-Kipalso (P. VANDERYST); Lomami : Kaniama (R. MASSART, 1932); Mombasa, sub nom. *cylindrus*, KERREMANS det. (1), Coll. du Musée du Congo.

Un individu de cette espèce, appartenant au Musée de Berlin et provenant de Nkolentanga, Guinée espagnole, par TESSMANN, paraît différer un peu du type; sa tête est moins large et ses joues beaucoup moins renflées; l'examen de cet unique individu ne me permet pas d'y voir autre chose qu'une variété, peut-être individuelle.

#### 40. — *Paracylindromorphus (Zita) cylindrus*\*KERREMANS.

(Fig. 28.)

*Paracylindromorphus cylindrus* (2) KERREMANS, Rev. Zool. Afric., 1913, p. 359 (*Aphanisticus*).

Syn. : *P. perstriatus* OBENBERGER, Sbornik, 1928, p. 110 (*Cylindromorphus*).

##### Description originale.

« Long. : 5 mm; larg. : 1 mm. — Allongé, subcylindrique, légèrement atténué en avant et en arrière, entièrement noir, luisant sur la tête, le pronotum et le dessous, très rugueux sur les élytres.

» Tête luisante, aussi large que le pronotum, finement pointillée; front largement creusé. Pronotum un peu plus large que long et aussi large en avant qu'en arrière; la marge antérieure bisinuée, avec un large lobe médian arrondi et avancé, le disque fortement caréné, la carène située plus près du bord antérieur que de la base et étroitement sillonnée au milieu, bordée, en avant et en arrière, d'un large sillon transversal, l'antérieur plus étroit, le postérieur plus large et plus profond, légèrement arqué et séparé de la base par un très large bourrelet transversal; une carène postérieure courte et très arquée; les côtes subparallèles, à carène marginale sinueuse; la base bisinuée; la surface couverte d'un fin pointillé semblable à celui de la tête. Écusson très petit. Élytres plans sur le disque, légèrement déclives sur les côtés, séparément arrondis et subacuminés au sommet; la surface fortement mais également rugueuse, couverte de séries de gros points rapprochés et

(1) L'étiquette manuscrite porte « *cylindrus* KERR. Type ».

(2) KERREMANS a écrit *cylindrus*.

dont les intervalles forment des rides transversales. Dessous luisant, à ponctuation plus épaisse et plus espacée que celle du pronotum; pattes grêles, normales.

» Katanga : Tshisenda <sup>(1)</sup>; Elisabethville; Nieuwdorp; Mombasa. »

La description suivante est destinée à compléter celle ci-dessus; elle est faite d'après un très grand exemplaire (Tshinsenda) du Musée du Congo Belge.

Long. : 5,6 mm; larg. : 1,4 mm. — Allongé, étroit, déprimé en dessus. Tête à côtés très convergents en avant, moins large que le bord antérieur du pronotum, échancrée en arc en avant (vue de dessus), assez nettement ponctuée, yeux modérément obliques, front séparé de l'épistome par une coulisse, avec deux pores médians subréunis et un gros pore arrondi, de chaque côté, touchant le bord de l'œil. Antennes de 11 articles et dentées à partir du 6<sup>e</sup>, les articles dentés, à lobe très épais. Pronotum un peu moins de 1  $\frac{1}{4}$  fois aussi large que long, presque droit au bord antérieur, avec les angles faiblement saillants, les côtés droits et faiblement convergents vers l'arrière, la base assez fortement bisinueuse, avec le lobe médian largement arrondi et plus saillant postérieurement que les angles postérieurs. Le disque traversé, au tiers antérieur, par une carène arquée, obtuse. Subinterrompue au milieu; le tiers postérieur du disque occupé par un épais bourrelet transversal, les côtés rebordés d'une fine carène sinueuse, peu saillante; la carinule supérieure très arquée et dépassant légèrement la moitié de la longueur du pronotum, la carinule supérieure unie à la carène marginale au sommet des angles postérieurs. Écusson médiocre, plus long que large, très bombé. Élytres de la largeur du pronotum à la base, profondément sinués de l'épaule au tiers postérieur, isolément arrondis et finement denticulés au sommet, la suture élevée sur la moitié postérieure, le disque couvert de rugosités transversales, d'aspect râpeux, et assez nettement pubescent. Angles postéro-externes des hanches postérieures très saillants en dehors et bien visibles de dessus. Dernier sternite à peine sinué. Pénis des ♂♂ simple.

KERREMANS n'a pas créé d'holotype et les quatre individus désignés comme type dans la collection du Musée du Congo Belge ne sont tout au plus que des paratypes, un de ceux-ci, même, celui indiqué de Mombasa, dans sa collection (ex coll. MEYER-DARCIS), est un *P. Collarti* n. sp.

J'ai relevé les localités suivantes : du Musée du Congo Belge : Tshinsenda, XII.1911 (MISSION AGRICOLE) (étiqueté « type »); Katanga, Nieuwdorp, un exemplaire provenant de la collection de l'auteur et étiqueté « type », un autre individu d'Elisabethville, également indiqué « type ».

(1) Lire « Tshinsenda ».

Elende, Angola, un exemplaire communiqué par M. MONARD (Mission suisse); du British Museum : Salisbury, Mashonaland (G. A. K. MARSHALL, 1917); N. W. Rhodesia, Kashitu, N. of Broken Hill, I.1915 (H. C. DOLLMAN); un individu déterminé par OBENBERGER sous le nom de *perstriatus* OBENBERGER.

41. — **Paracylindromorphus (Zita) dolatus** KERREMANS.

(Fig. 29, 30, 31, 32.)

*Paracylindromorphus dolatus* KERREMANS (*Aphanisticus*), Rev. Zool. Afr., 1913, p. 360.

Description originale.

« Long. : 3 mm; larg. : 0,8 mm. — Entièrement noir, plus court et plus large que *docilis*, qui précède; la tête plus large, beaucoup plus forte, largement creusée en avant et étroitement sillonnée en arrière, non convexe, mais moins profondément creusée que chez *cylindrus*; le pronotum beaucoup plus court, ayant, comme celui-ci, une forte carène transversale légèrement creusée sur son milieu, mais avec deux impressions le long de la base, plus profondes et séparées au milieu par une carène médiane perpendiculaire à la transversale; les élytres plus courts, présentant les mêmes rugosités que chez *cylindrus*.

» Katanga, Elisabethville (Mission LEPLAE); Nouvelle-Anvers (BURGEON). »

J'ai reçu en communication du Musée du Congo Belge les insectes suivants : 1° un individu provenant de la Nouvelle-Anvers et figuré ici. Il porte l'indication « type » et correspond bien à la description de l'auteur, notamment en ce qui concerne les deux impressions du pronotum séparées par une carène médiane; 2° un individu qui figurait dans la collection KERREMANS avec une étiquette manuscrite de l'auteur l'indiquant comme « type »; en réalité cet individu diffère du précédent; sa tête est plus large, les yeux, vus de dessus, paraissent beaucoup plus petits, le pronotum est plus rétréci près des angles antérieurs, ceux-ci sont moins saillants, le pli transversal du pronotum est distinctement interrompu au milieu, les fossettes du pronotum sont moins marquées et séparées par une élévation peu distincte; les carènes supérieures manquent complètement et sont remplacées par une simple boursoflure. L'écusson est plus large, les élytres plus larges, plus fortement denticulés et plus déhiscents à l'apex. Cet individu ne saurait être celui ayant servi à la description; il provient d'Elisabethville, sans autre indication; c'est peut-être l'individu signalé dans la description comme provenant de la Mission LEPLAE, mais ce n'est pas certain. KERREMANS avait la regrettable habitude de remplacer les étiquettes originales par de petites étiquettes calligraphiées, ce qui donnait un bel aspect à sa collection, mais n'était pas sans inconvénient.

La description de *Paracylindromorphus (Zita) dolatus* ne permet pas de le reconnaître; j'en donne ci-dessous une nouvelle et rapide description d'après le type de la Nouvelle-Anvers (BURGEON) :

*Zita dolata* KERREMANS. Long. : 3,19 mm; larg. 0,9 mm. — Noir, assez brillant, finement alutacé, subglabre, modérément allongé. Tête grande, un

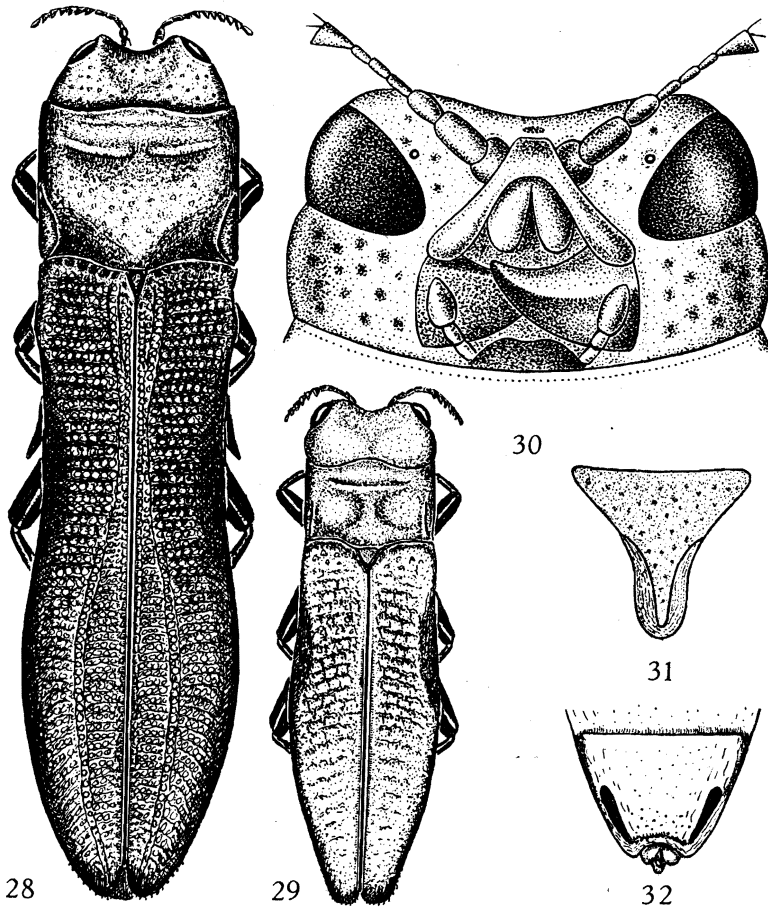


FIG. 28. — *Paracylindromorphus (Zita) cylindricus* KERREMANS.  
 FIG. 29. — *P. (Zita) dolatus* KERREMANS.  
 FIG. 30. — *P. (Zita) dolatus* KERREMANS; tête vue de dessous.  
 FIG. 31. — *P. (Zita) dolatus* KERREMANS; prosternum.  
 FIG. 32. — *P. (Zita) dolatus* KERREMANS; dernier sternite.

peu moins large que le pronotum, échancrée en avant, sillonnée sur le front et le vertex, le sillon s'élargissant en fossette allongée au milieu du front; la surface couverte d'une ponctuation ombiliquée très petite. Yeux assez

grands, peu obliques, régulièrement ovales, faiblement bombés. Antennes de 11 articles, dentées à partir du 6<sup>e</sup>, courtes, n'atteignant pas le bord antérieur du pronotum. Les articles 3-5 subégaux. Pronotum deux fois aussi large que long, ayant sa plus grande largeur au niveau de son bord antérieur, où il dépasse à peine la largeur à la base; le bord antérieur assez fortement bisinué avec les angles antérieurs saillants et aigus, le lobe médian largement arrondi et moins saillant que les angles, les côtés subdroits avec les angles postérieurs presque rectangles, la base très faiblement bisinuée, les côtés rebordés par une carène tranchante entière, assez sinueuse en arrière. Disque faiblement ponctué, parcouru au tiers antérieur par un bourrelet transversal; entre ce bourrelet et la base se trouve un large sillon transversal formé par deux larges impressions séparées l'une de l'autre par une arête longitudinale. Les carènes supérieures latérales sont très fines, arquées, presque entières et rejoignent les carènes latérales dans les angles postérieurs; elles sont très distinctes, vues sous un certain angle. Écusson assez grand, subcordiforme. Élytres de la largeur du pronotum à la base, faiblement sinués des épaules jusqu'au delà du milieu, un peu élargis au tiers postérieur, atténués ensuite en très faible courbe jusqu'au sommet, où ils sont séparément arrondis, faiblement déhiscent et très finement denticulés. Le disque est couvert de gros points subsérieusement disposés et formant des rides transversales accusées. Abdomen finement chagriné, milieu du métasternum lisse et poli. Angles latéro-postérieurs des hanches postérieures non saillants latéralement et invisibles de dessus. Dernier sternite largement échancré.

Cette espèce est largement répandue et assez variable. J'ai étudié les exemplaires suivants :

Institut des Parcs Nationaux du Congo Belge : Kivu : Rutshuru, 1.250 m, 4.VII.1935; Rutshuru, riv. Kanzarue, 1.200 m, 16.VII.1935; Rutshuru, riv. Rodahira, 1.285 m, 2.VII.1935 (Mission G. F. DE WITTE).

Musée du Congo Belge : Nouvelle-Anvers (L. BURGEON); Katanga : Élisabethville (Mission LEPLÆ); Mayumbe : Maduda (A. COLLART, 17.III.1925); Mutwanga, pied du Ruwenzori (L. BURGEON, 14.III.1932); Niembo Kalembe Sembe, VII.1918 (R. MAYNÉ), sous le nom de *capitatus* ssp. *Alberti* OBENBERGER, type; Haut-Uele : Watsa, 1922 (L. BURGEON); Boma, 23.VII.1929 (D<sup>r</sup> H. SCHOUTEDEN).

Musée de Berlin : Mombassa, Afrique or.

Ma collection : Congo Belge : Lolo Damvu (A. COLLART); Tshela (A. COLLART, VIII.1925); Congo français : Tchempenze (MOLLANDIN DE BOISSY).

British Museum : Haut-Buzi, riv. (G. A. K. MARSHALL, 29.IX.1915), un individu déterminé par OBENBERGER sous le nom de *capitatus* KERREMANS var.

**Paracylindromorphus (Zita) dolatus ssp. substitutus THÉRY.**

*Zita dolata* ssp. *substituta* THÉRY, Miss. Sc. de l'Omo, V, fasc. 51, 1939, 281 (Syn. *Aphanisticus Alluaudi* KERREMANS (1913 nec 1914) <sup>(1)</sup>).

Cette race, dont je n'ai vu qu'un seul exemplaire, diffère du type par sa forme plus courte, son pronotum beaucoup plus grossièrement ponctué, l'élévation longitudinale qui sépare les impressions postérieures du même moins distinctes et une sculpture générale plus grossière.

Région de Dar-es-Salaam (EICHELBAUM).

Observation. — Le type a le corps parallèle, c'est-à-dire que les élytres ne sont pas plus larges que la base du pronotum; il existe des individus chez lesquels les élytres débordent cette base; j'en ai compté 6 sur 11; je pense qu'il s'agit d'une simple différence sexuelle, les individus à côtés parallèles étant les ♂♂.

Un individu parmi ceux à élytres débordant le pronotum a les côtés de celui-ci assez fortement sinués avant les angles postérieurs; c'est, me semble-t-il, une simple variation individuelle. Un très grand individu ♀ de la collection du Muséum national d'Histoire naturelle (Paris) (long. : 4 mm; larg. : 1,1 mm), provenant des environs d'Andrara, vallée de Revoué, Mozambique (G. WASSE), offre tous les caractères de *dolatus* KERREMANS, mais beaucoup plus prononcés; la tête est proportionnellement plus grosse, l'impression frontale a les bords mieux tranchés, les bourrelets transversaux du pronotum sont plus élevés et plus nets. Malgré un faciès un peu différent, je ne trouve aucun caractère qui permette de séparer spécifiquement cette forme plus méridionale et je la réunis simplement à *P. dolatus*, dont cependant elle constitue peut-être une race.

**42. — Paracylindromorphus (Zita) filiformis n. sp.**

Long. : 4,5 mm; larg. : 0,9 mm. — Très allongé, noir, brillant recouvert d'une longue pubescence roussâtre, non couchée, peu serrée <sup>(2)</sup>.

Tête grande, un peu plus large que le pronotum, le front profondément échancré, avec une fine strie médiane, lisse et brillante, avec quelques petites cicatrices arrondies, éparses; couverte d'une longue pubescence raide dirigée vers l'avant. Joues médiocrement renflées et couvertes également d'une forte pubescence dirigée vers l'avant. Yeux assez obliques, elliptiques. Épistome en forme de V renversé, avec le fond de l'échancrure arrondi, les branches latérales arrondies au sommet, droites et finement chagrinées; séparé du

(1) Voir ce que j'ai écrit de cette espèce à propos de *P. Alluaudi*, KERREMANS, p. 10.

(2) Le type unique n'est pas en très bon état et je n'aurais pu le décoller sans risques; il est heureusement collé de côté, ce qui m'a permis de voir les principaux caractères de dessous.

front par un sillon biarqué assez obsolète, avec un pore médian et se terminant de part et d'autre par un gros pore empiétant sur la surface de l'œil. Antennes composées de 11 articles, les deux premiers très épais, les trois suivants en olive très allongée, le 3<sup>e</sup> article un peu plus long que chacun des deux suivants; les articles 6 à 10 lobés, un peu renflés, terminés par quelques petits poils courts, le 11<sup>e</sup> allongé, acuminé et également terminé par des poils. Les antennes se logent dans un scrobe géral qui longe l'œil et le bord inférieur des joues et qui est muni d'un gros pore à son extrémité postérieure. Pronotum plus large que long, fortement bisinué et non rebordé en avant, avec les angles antérieurs assez saillants, les côtés subdroits, faiblement rétrécis vers l'arrière <sup>(1)</sup>, un peu sinués avant les angles postérieurs, qui sont faiblement aigus, les carènes supérieures raccourcies avant le sommet et distantes des latérales à la base. Disque avec une carène transversale bien marquée, interrompue au milieu, située vers le tiers de la longueur; l'espace entre cette carène et la base transversalement creusé; la base très légèrement redressée. Bord postérieur distinctement bisinué avec le lobe médian tronqué; fond peu distinctement sculpté et brillant. Écusson grand, triangulaire, un peu plus long que large. Élytres distinctement plus larges aux épaules que la base du pronotum, avec les calus huméraux saillants, très faiblement sinués après l'épaule, faiblement élargis au tiers postérieur, puis atténués jusqu'au sommet, où ils sont étroitement subconjointement arrondis et très faiblement denticulés, avec un sinus sutural bien marqué; sans angle sutural. Disque couvert, presque jusqu'à l'apex, d'une très forte ponctuation disposée en lignes longitudinales. Pronotum droit au bord antérieur et non rebordé, couvert de cicatrices ombiliquées assez nettes et assez grandes; l'apophyse à côtés convergents vers l'arrière. Abdomen à peine distinctement ponctué, à pubescence couchée, sur un fond lisse et très brillant. Dernier sternite tronqué-arrondi et légèrement sinué (? ♂), le bord pleural bien différencié, mais sans coulisse distincte, la surface fortement et éparsément ponctué; les angles des sternites précédents, saillants en dent aiguë et profondément impressionnés. Pattes relativement longues.

Congo Belge : Parc National Albert : vers le mont Kamatembe, 2.300 m, 7-23.I.1935 (Mission G. F. DE WITTE).

Cette espèce se distingue de toutes les autres espèces du sous-genre actuellement connues, par sa forme allongée et très étroite et par sa pubescence non couchée et très visible.

#### 43. — *Paracylindromorphus (Zita) Fülleborni* n. sp.

(Fig. 34.)

Long. : 4,45 mm; larg. : 1,25 mm. — Allongé, à peine distinctement pubescent. Élytres noir bleuâtre avec la tête, le pronotum et le dessous bronzés. Tête beaucoup plus large que le pronotum, fortement excavée en

(1) Un peu plus distinctement que sur la figure.

avant, finement chagrinée, avec une fine ponctuation ocellée, peu distincte. Jouvées renflées et surplombant le bord postérieur des yeux. Vertex très finement caréné, la carène se prolongeant presque jusqu'au milieu du front, où elle est brusquement remplacée par un sillon assez profond qui atteint l'épistome; celui-ci en relief, 2 fois aussi large qu'une des cavités antennaires, échancré antérieurement en angle droit arrondi au sommet. Yeux grands, bombés, obliques. Antennes composées de 11 articles, courtes, grêles, les articles 3 à 5 subégaux et cylindriques, le 6<sup>e</sup> et les suivants triangulaires, renflés et très aigus. Pronotum un peu plus de 1 ½ fois aussi large que long, ayant sa plus grande largeur en avant, légèrement rétréci en ligne droite, vers la base, avec les angles postérieurs obliquement saillants latéralement et très aigus; le bord antérieur fortement bisinué, avec le lobe médian et les angles antérieurs fortement saillants en avant, la base largement mais peu profondément bisinuée; les côtés rebordés par une carène tranchante sinueuse; la carène supérieure assez fortement raccourcie en avant, rejoignant la carène latérale vers le quart postérieur et ne formant plus avec elle qu'une seule carène, jusqu'à la base. Disque finement alutacé, sans ponctuation bien distincte, fortement impressionné sur la moitié postérieure et même excavé dans les angles formés par les carènes supérieures et la base. Écusson petit, plus large que long, recouvert de petites stries transversales courbes et parallèles. Élytres sensiblement plus larges que la base du pronotum, saillants aux épaules, les côtés sinués latéralement, de l'épaule au tiers postérieur où ils sont sensiblement élargis en courbe, atténués ensuite en large courbe jusqu'au sommet, où ils sont isolément arrondis et à peine visiblement denticulés, vus à un assez fort grossissement. La suture tectiforme en arrière, la carène épipleurale bien marquée presque jusqu'au sommet; l'épipleure unisérialement ponctué, cette ponctuation décelée par la présence d'un minuscule petit poil blanc; la ligne de points plus rapprochée de la carène que de la marge. Disque grossièrement sculpté sur la partie circumscutellaire, où se trouvent des rides irrégulières et embrouillées, le restant du disque couvert d'une ponctuation grossière, formée de gros points enfoncés, alutacés dans le fond, disposés en séries longitudinales, avec les intervalles entre les points ayant tendance à former des rides transversales. Dessous entièrement recouvert de points ombiliqués, arrondis, ceux de l'abdomen plus grands et plus ovalaires. Sternites munis d'un pore dans les angles postérieurs, le dernier sternite entouré d'une étroite coulisse n'atteignant pas la base du segment, le bord du sternite largement et peu profondément échancré, les côtés de l'échancrure arrondis. Angles latéro-postérieurs des hanches postérieures peu saillants latéralement et invisibles de dessus. Pattes grêles et longues, les fémurs fusiformes, les tibias antérieurs légèrement arqués.

Un seul exemplaire du Musée de l'Université à Berlin, étiqueté « Nyassa-See, Langenburg, FÜLLEBORN, S., 23-25.X.1899 ».



44. — **Paracylindromorphus (Zita) Kerremansi** n. sp.

(Fig. 35, 35a.)

Long. : 3,5 mm; larg. : 1,15 mm. — ? ♀; peu allongé, épais, subparallèle en avant, élargi au tiers postérieur, assez fortement atténué postérieurement, noir, peu brillant, glabre. Tête très grosse, mais ne dépassant pas la largeur du pronotum, à peu près aussi longue que lui; front fortement échancré, à ponctuation peu distincte; échancrure de l'épistome large au fond. Yeux médiocrement obliques, régulièrement elliptiques, modérément bombés, assez petits; vus de dessus, leur courbe distincte de celle de la tête. Joues très bombées, un peu plus larges, vues de dessus, que la partie visible de l'œil. Scrobe général profond et séparé des joues par un petit bourrelet. Antennes de 11 articles, dentées à partir du 6<sup>e</sup>, grêles, atteignant en dessous le bord antérieur du prosternum. Pronotum un peu moins de 2 fois aussi large que long, ses côtés droits et subparallèles au milieu; faiblement rétréci en avant et en arrière, près des angles, bisinué antérieurement, presque droit au bord postérieur, avec les angles à peine saillants et faiblement obtus. Bourrelet transversal antérieur du disque subdivisé au milieu, avec une grande impression de chaque côté de la base, comme chez *P. dolatus* KERREMANS, mais moins nette et moins bien délimitée; les carinules supérieures remplacées par des boursouflures. Écusson assez grand, plus large que long. Élytres à peine plus larges que le pronotum à la base, subparallèles, d'abord, jusqu'après le milieu, où ils sont élargis et ont leur plus grande largeur, atténués ensuite, en faible courbe, jusqu'au sommet, où ils sont séparément arrondis et finement denticulés, la suture élytrale à peine distinctement rebordée en arrière. Disque grossièrement réticulé à la base et couvert de rides transversales ensuite, ces rides obsolètes à l'apex. Prosternum droit au bord antérieur, convexe, fortement chagriné, couvert de gros points assez peu distincts, l'apophyse entièrement rebordée par un étroit bourrelet, assez large, à côtés parallèles, arrondie au sommet. Méta sternum chagriné, brillant, sans espaces lisses; saillie intercoxale du premier sternite terminée en pointe aiguë. Abdomen microscopiquement réticulé, brillant, avec quelques rares petits points assez nets, finement pubescent. Dernier sternite couvert d'une réticulation plus nette que celle de l'abdomen, sa moitié postérieure couverte de petits granules pilifères. Disque échancré et séparé de son bord pleural par une étroite coulisse arrivant presque jusqu'à la base, le bord pleural couvert de fines stries parallèles au bord, subarrondi, avec une faible échancrure apicale.

Congo Belge : Elisabethville (Musée du Congo Belge), un seul exemplaire provenant de la collection KERREMANS, dans laquelle il figurait avec une étiquette manuscrite de ce dernier « *dolatus* KERR. type ». Il se distingue tout de suite du véritable type de *dolatus* par sa forme beaucoup plus épaisse, dilatée postérieurement, l'absence de carinules supérieures au pronotum, ses élytres sans points distincts, etc.

45. — **Paracylindromorphus (Zita) lineola** OBENBERGER.

*Paracylindromorphus lineola* OBENBERGER, Sbornik, 1928, p. 110 (*Cylindromorphus*).

Description originale (traduction).

« I. — Tête normale. Pronotum traversé par une élévation caréniforme. La base du pronotum simplement sillonnée, glabre. Tête modérément large, allongée. Carènes préhumérales distinctes. Bord antérieur du pronotum non rebordé. Noir; élytres fortement rugueux transversalement. Allongé, cylindrique, non déprimé en dessus. Plus petit et plus étroit que *P. cylindrus* KERR. <sup>(1)</sup>, les carènes préhumérales distinctes seulement en arrière et très éloignées du bord. Thorax parallèle. Élévation transversale du pronotum située au tiers antérieur de la longueur.

» II. — Marge antérieure du pronotum plus fortement sinuée (que chez *perstriatus* OBE.) <sup>(2)</sup>, fortement saillante au milieu. Tête, vue de dessus, dépassant distinctement de moitié la longueur du prothorax. Thorax environ 1  $\frac{1}{4}$  fois aussi large que long. Élytres moins prolongés, moins densément et moins régulièrement sculptés, sans séries longitudinales distinctes. Tête moins rétrécie en avant, beaucoup plus profondément excavée au milieu, les angles latéraux de l'échancrure de l'épistome largement arrondis, donc obtus.

» Long. : 4 mm; larg. : 0,9 mm. — Afrique orientale portugaise. »

46. — **Paracylindromorphus (Zita) malefidus** n. sp.

(Fig. 36.)

Long. : 3,9 mm; larg. : 1,1 mm. — Assez allongé, à côtés subparallèles au milieu, atténué postérieurement, glabre en dessus, noir, médiocrement brillant.

Tête un peu moins large que le pronotum et débordant légèrement son bord antérieur, fortement échancrée en avant, sillonnée sur le vertex, les joues modérément renflées, la surface couverte d'une ponctuation en forme de petites cicatrices. Épistome largement échancré en V renversé, très court et arrondi dans le fond, les branches larges, arrondies et fortement élargies au sommet; le sillon séparant le front de l'épistome, net, linéaire. Les trois pores normaux très grands, le médian un peu transversal et formé de la réunion de deux pores, les pores externes très voisins du bord de l'œil, mais ne le touchant pas. Yeux assez grands pour le genre et à peine saillants, modérément obliques. Antennes de 11 articles, dentées à partir du 6<sup>e</sup>, les

(1) Lire *collarti* THÉRY = *cylindrus* OBENBERGER nec KERREMANS.

(2) Lire *cylindrus* KERREMANS.

articles dentés épais et munis d'une fossette porifère terminale très distincte, le dernier articlé ovalaire. Pronotum un peu plus de  $1 \frac{1}{2}$  fois aussi large que long, ayant sa plus grande largeur vers les angles antérieurs; le bord antérieur assez fortement bisinué, les côtés subparallèles, arrondis près des angles antérieurs et postérieurs, avec la carène latérale droite et la base

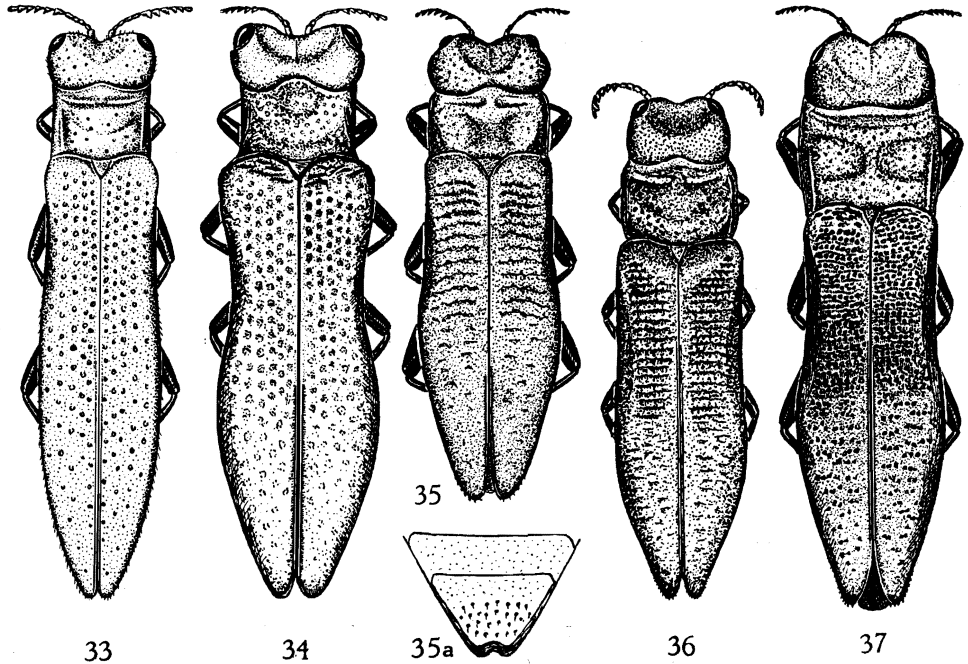


FIG. 33. — *Paracylindromorphus (Zita) filiformis* n. sp.  
 FIG. 34. — *P. (Zita) Fülleborni* n. sp.  
 FIG. 35, 35a. — *P. (Zita) Kerremansi* n. sp.  
 FIG. 36. — *P. (Zita) malefidus* n. sp.  
 FIG. 37. — *P. (Zita) Schröderi* n. sp.

faiblement bisinuée. Disque avec une élévation transversale arrondie, subinterrompue au milieu et située vers le quart antérieur, avec un large relief transversal contre la base; l'espace entre les deux reliefs est largement excavé. Les bords sont fortement impressionnés vers les angles antérieurs jusqu'au milieu des côtés. Les carènes supérieures assez mal définies et visibles seulement sous un certain angle. Fond du disque très distinctement chagriné, comme la tête, avec quelques petites cicatrices superficielles, arrondies et éparses. Écusson triangulaire, grand, un peu plus large que long. Élytres distinctement plus larges à la base que la base du pronotum, ayant leur plus grande largeur vers le quart postérieur, assez acuminés postérieu-

rement et faiblement sinués avant l'apex, où ils sont conjointement subarrondis et très finement denticulés; la carène épipleurale très tranchante et raccourcie un peu avant l'apex; le disque impressionné contre la base et sous le calus huméral, sans ponctuation distincte et couvert antérieurement de légères rides transversales mal définies. Prosternum légèrement échancré, bordé d'une fine strie, derrière le bord antérieur, bombé, à apophyse large, subparallèle et arrondie à l'apex. Épisternes métathoraciques couverts de gros points régulièrement espacés. Abdomen faiblement chagriné, couvert de quelques points très fins et très épars, accompagnés d'une faible et rare pubescence couchée; dernier sternite échancré en arc et anguleux de chaque côté de l'échancrure, mais moins nettement que le bord pleural, qui est également échancré. Le disque est séparé du bord pleural par une étroite coulisse entière, située non loin du bord; il est couvert sur sa moitié postérieure d'une fine granulation accompagnée de longs poils dorés, presque couchés, ne dépassant pas le bord du segment. Angles postérieurs des sternites prolongés en arrière mais peu aigus, munis postérieurement sur le premier sternite d'un pore un peu allongé. Tibias presque droits, un peu plus longs que les fémurs. ♂.

Katanga : Elisabethville, Nieuwdorp (Mission LEPLAE), un seul individu.

Observation. — Il existe dans la collection du Musée du Congo Belge deux individus portant une étiquette manuscrite « *capitatus* KERR. type », le premier avec une étiquette imprimée « Elisabethville, XI.1911 (MISSION AGRICOLE) »; ses dimensions sont : long. : 3,2 mm; larg. : 0,7 mm; la tête est plus large que le pronotum. Le second, ayant autrefois fait partie de la collection KERREMANS, porte une étiquette manuscrite de cet auteur : « Katanga, Nieuwdorp »; sa longueur est 3,9 mm et sa largeur 1,1 mm; la tête est plus étroite que le pronotum. Le premier seul se rapporte à la description, malgré de légères différences dans les mensurations; je considère cet exemplaire comme étant l'holotype et j'ai redécrit ci-dessus le second, qui me paraissait nouveau.

47. — **Paracylindromorphus (? Zita) parvulus** FÄHRAEUS.

*Paracylindromorphus parvulus* FÄHRAEUS (*Aphanisticus*), Insecta Caffrariæ, 1848, p. 370.

Description originale (traduction).

« Noir, subbrillant, glabre. Tête très grande, égalant la largeur et la longueur du pronotum, densément ponctuée, front incliné, assez profondément excavé; yeux placés à l'apex des côtés, ovales, modérément convexes. Antennes très grêles, atteignant à peine le vertex. Thorax cylindrique, de moitié plus large que long, la base bisinuée, l'apex tronqué, les côtés très finement rebordés; dessus convexe, moins densément ponctué que la tête, le milieu creusé d'un large sillon transversal, avec une ligne en dedans de la

marge apicale, l'un et l'autre interrompus sur le dos. Écusson triangulaire, acuminé à l'apex. Élytres de la largeur du prothorax et quatre fois plus longs que celui-ci, arrondis en dedans, à la base, à peine rétrécis avant le milieu, atténués en arrière, isolément arrondis à l'apex. subdéprimés en dessus, unis, vaguement subsérialement ponctués sur les côtés et à l'apex, avec la partie antérieure du disque transversalement rugueuse. Corps convexe en dessus. Poitrine densément et distinctement ponctuée. Pattes simples.

» Port-Natal. »

La description de cet insecte, décrit comme *Aphanisticus*, est insuffisante pour permettre d'établir entre lui et les *Paracylindromorphus* décrits postérieurement un rapprochement quelconque. Ce qui semble évident, c'est qu'il s'agit bien d'un *Paracylindromorphus* des sous-genres *Zita* ou *Zitella* (*fronte deflexa antice et profunde excavata*), mais c'est tout ce qu'on en peut dire et un examen du type serait nécessaire.

48. — **Paracylindromorphus (Zita) Schröderi** n. sp.

(Fig. 37.)

Long. : 4,45 mm; larg. : 1,15 mm. — Allongé, subcylindrique, noir, brillant, glabre, finement chagriné.

Tête médiocre, moins large et moins longue que le pronotum, échancrée en avant et nettement sillonnée sur le front, le sommet du sillon arrêté à un petit granule brillant, derrière lequel il est remplacé par une ligne élevée, sur le vertex; grossièrement ponctuée; la base du front renflée au-dessus des cavités antennaires et séparée de celles-ci par un sillon biarqué muni des pores normaux, dont les externes ne touchent pas le bord antérieur des yeux, bien qu'ils en soient très rapprochés. Épistome robuste, échancré en angle droit, ses branches recourbées en dessous. Labre grand, bilobé et velu. Yeux assez grands, modérément obliques, situés sur le bord de l'échancrure frontale, assez régulièrement ovalaire, déprimés, entourés d'un très fin bourrelet brillant. Joues renflées, à peu près aussi longues, vues de dessus, que la largeur de l'œil. Antennes courtes, n'atteignant pas le bord antérieur du pronotum. Pronotum un peu plus de 1 ½ fois aussi large que long, ayant sa plus grande largeur contre le bord antérieur, côtés droits et presque parallèles en arrière sur les trois quarts de la longueur, arrondis et rétrécis avant les angles antérieurs, ceux-ci saillants en avant et aigus. Bord antérieur légèrement saillant au milieu; la base bisinuée. Côtés rebordés par une carène presque droite, légèrement en gouttière, accompagnée d'une carène supérieure mal indiquée, droite, subparallèle à la première à la base et faiblement divergente en avant, l'espace entre les deux carènes très grossièrement sculpté et granuleux. Disque très grossièrement et irrégulièrement ponctué, rebordé antérieurement par un bourrelet lisse derrière lequel se trouve un sillon plus large au milieu que sur les côtés, dont le fond est muni de

quelques très gros points peu régulièrement espacés; derrière ce sillon, un gros bourrelet transversal arqué et, derrière celui-ci, après le milieu de la longueur, deux larges impressions se rencontrant sur la ligne médiane, formant un autre sillon transversal interrompu au milieu par une sorte de petite carène longitudinale, ce sillon séparé de la base par un fort bourrelet non interrompu; la surface du disque est couverte de gros points normaux sur les parties saillantes, tandis que les impressions sont très faiblement ponctuées. Écusson grand, bombé, finement chagriné, triangulaire, sensiblement plus long que large. Élytres un peu moins de trois fois aussi longs que larges, ayant aux épaules la même largeur que le pronotum à la base, avec leur plus grande largeur au tiers postérieur, faiblement sinués latéralement à hauteur des hanches postérieures, atténués postérieurement en très faible courbe, vers l'apex; faiblement sinués latéralement avant le sommet, où ils sont bien distinctement denticulés, assez déhiscent à la suture, sans angle sutural marqué. La carène épipleurale, bien marquée à la base, est très obsolète à hauteur des deux premiers sternites; elle redevient bien marquée ensuite, pour disparaître brusquement avant le sommet, où elle remonte un peu sur le disque en s'éloignant du bord. Le disque est couvert de points profonds, se touchant et formant des séries longitudinales mais ne donnant pas naissance à des rides transversales marquées; cette ponctuation est très obsolète dès le milieu de la longueur et les points sont beaucoup plus espacés en arrière. Dessous recouvert de petits points ombiliqués plus ou moins grands selon leur emplacement, chaque point traversé par un petit poil blanc couché, extrêmement court, le milieu du dessous lisse. Saillie prosternale triangulaire, convexe, entièrement rebordée, grossièrement sculptée. Dernier sternite largement et peu profondément échancré. Pygidium tronqué arrondi, très finement alutacé, plan, muni, de chaque côté, d'une petite carène lisse et brillante, l'espace entre cette carène et le bord couvert d'une villosité blanchâtre, courte et serrée.

Papyrus Sumpf., S.O. Kilimandjaro, 20.I.1906 (Dr C. SCHRÖDER) (Zoologisches Museum, de Berlin).

49. — **Paracylindromorphus (Zita) transversus** KERREMANS.

(Fig. 38.)

*Paracylindromorphus transversus* KERREMANS, Wytism. Gen. Ins., 1903, p. 304 (*Aphanisticus*).

Description originale.

« Long. : 5,3 mm; larg. : 0,9 mm. — Allongé, cylindrique, bronzé très obscur et brillant en dessus, couvert d'une villosité blanchâtre, longue mais très espacée. Dessous un peu plus clair que le dessus. Tête forte, profondément excavée avec le bord des yeux tranchant, pronotum carré, un peu plus long que large, et à peine plus large en avant qu'en arrière, de la

longueur de la tête en avant et de celle des élytres à la base; le disque avec une carène située avant le milieu, à une certaine distance de la marge antérieure et formant un angle très obtus; élytres couverts de rugosités épaissées formant de vagues rides transversales et présentant des stries ponctuées assez régulières; séparément arrondis et finement dentelés au sommet. Dessous ponctué, moins rugueux que le dessus. Faciès de *A. collaris* SAUNDERS, du Japon, mais le front plus creusé et les côtés du pronotum non arqués.

» Afrique orientale anglaise : Mentawai. »

Un individu étiqueté type et sans doute de la même provenance se trouve au Musée de Berlin : D. O. Af., Mombasa, id. Un autre exemplaire donné par KERREMANS avec l'indication manuscrite « type » et un autre acquis à STAUDINGER comme type (paratype).

Il y a lieu de compléter la description originale et même de la rectifier; j'utilise pour cela l'individu de ma collection étiqueté « type » de la main de l'auteur :

Long. : 5,8 mm; larg. : 1,35 mm. — Allongé, subparallèle, déprimé en dessus, noir, d'un aspect grisâtre, distinctement et éparsément pubescent. Tête anguleusement et profondément échancrée, ses côtés à peine convergents vers l'avant, moins longue que le pronotum, deux fois environ aussi large que longue. Pronotum moins de  $\frac{1}{3}$  plus large que long, bisinué antérieurement, avec les angles antérieurs saillants et le lobe médian large, arrondi et peu saillant. Les côtés faiblement et un peu irrégulièrement arqués, convergent légèrement vers la base, celle-ci bisinuée avec le lobe médian un peu plus saillant que les angles postérieurs; ceux-ci légèrement obtus. Lobe médian échancré pour loger le bord de l'écusson. Disque avec une bordure de petites stries transversales parallèles très rapprochées, traversé au tiers antérieur par une carène transversale, anguleuse au milieu, sans bourrelets contre la base; carène latérale onduleuse, carène supérieure arquée, atteignant la moitié de la longueur du pronotum, non réunie à la carène latérale, à la base, et même assez distante de celle-ci. Écusson subtriangulaire, plus large que long, plan. Élytres un peu plus larges aux épaules que la base du pronotum, assez fortement sinués latéralement de l'épaule au tiers postérieur, où ils ont leur plus grande largeur, atténués ensuite, en longue courbe, jusqu'au sommet, où ils sont isolément arrondis et à peine distinctement denticulés. Suture tectiforme en arrière. Disque à surface râpeuse, couvert de petits reliefs disposés en séries longitudinales, formant quelques rides transversales, chaque relief brillant d'une part et obscur de l'autre, ce qui donne à l'élytre l'aspect grisâtre qui caractérise cette espèce. Bord antérieur du prosternum presque droit, l'apophyse prosternale presque triangulaire, arrondie au sommet. Abdomen assez densément couvert de

points ombiliqués. Angles antérieurs des sternites profondément impressionnés, avec un pore dans le fond de l'impression. Dernier sternite couvert de longs poils blancs couchés, tronqué-arrondi et légèrement sinué sur le milieu du bord, entouré d'une coulisse atteignant presque la base. Tibias dilatés au sommet, aplatis, finement striés. Pénis d'un modèle analogue à celui de *P. Collarti* (fig. 27, p. 52).

#### Sous-genre **ZITELLA.**

Ce sous-genre diffère du sous-genre *Zita*, qui précède, par ses antennes composées seulement de 10 articles au lieu de 11; il renferme actuellement quatre espèces, dont une, décrite sous le nom de *Cylindromorphus* (*C. Strandi* OBENBERGER), m'est inconnue; des trois autres espèces, *P. Obenbergeri* m. n'est connu que par un seul individu, *P. denticulatus* m. par deux, et *P. Gestroi* m. par quatre. J'ai vu, d'autre part, un *Paracylindromorphus* (*Zita*) *dolatus*, dont les antennes sont composées de 10 articles. C'est incontestablement un *P. dolatus*, tandis que les espèces citées par ailleurs ne peuvent être rattachées à aucune espèce de *Zita*. Cet exemplaire de *P. dolatus* est un simple monstre et il y a lieu de remarquer que du côté droit les articles 3 et 4 de l'antenne sont visiblement soudés pour n'en former qu'un, et du côté gauche, les articles 3, 4 et 5, c'est-à-dire deux articles non dentés et un article denté, le sont également. On se souviendra que le genre *Cantonius*, qui représente un *Paracylindromorphus* très évolué, a lui aussi des antennes de 10 articles. Nous nous trouvons donc en présence des traces de la mutation qui a brusquement divisé les ancêtres des espèces actuelles en deux groupes ayant les antennes différemment composées.

#### TABLEAU DES ZITELLA.

1. Pronotum non rebordé antérieurement, sans carinules supérieures, l'élévation transversale du milieu du disque bien marquée, l'apex des élytres distinctement denticulé ..... 2
- Pronotum rebordé antérieurement, carinules supérieures bien marquées; élévation transversale du pronotum à peine sensible; denticulation apicale des élytres non signalée. Long. : 3 mm (d'après OBENBERGER) ..... *Strandi* OBENBERGER.
2. Plus de 4 mm. Noir, forme robuste ..... 3
- Plus petit, voisin de 3 mm, forme étroite, bronzé, souvent avec les élytres noirs. Long. : 3,3 mm ..... *Gestroi* n. sp.
3. Tête large, atteignant presque la largeur du pronotum, échancrure de la tête, vue de dessus, peu profonde et arrondie; les côtés du pronotum presque droits, denticulation élytrale ne dépassant guère le sommet. Long. : 4,16 mm ..... *Obenbergeri* n. sp.



- Tête n'atteignant pas la largeur du pronotum, l'échancrure frontale plus profonde et formant un angle légèrement obtus; les côtés du pronotum arrondis, la denticulation des élytres remontant jusqu'au niveau des hanches postérieures. Long. 4 mm ..... *denticulatus* n. sp.

50. — **Paracylindromorphus (Zitella) denticulatus** n. sp.

(Fig. 39.)

Long. : 4,1 mm; larg. : 1,15 mm. — ♂; allongé, subcylindrique, noir brillant, presque glabre, finement alutacé. Tête moyenne, moins large et moins longue que le pronotum, subrectangulaire, échancrée profondément en avant, le fond de l'échancrure arrondi, le vertex très finement caréné ainsi que le sommet du front. Les éléments du fond alutacés, formant de petites rides convergentes vers la base de celui-ci. Cavités antennaires surmontées par un sillon biarqué, large et profond au milieu, muni des pores normaux, dont les externes ne touchent pas le bord des yeux. Épistome échancré presque en angle droit, l'échancrure arrondie dans le fond, les branches longues terminées en angle aigu. Yeux moyens, bombés et régulièrement elliptiques. Joues renflées, plus larges, vues de dessus, que la partie visible des yeux. Antennes médiocrement allongées et dépassant en dessous le bord antérieur du prosternum, robustes, le 3<sup>e</sup> article un peu plus long que le 4<sup>e</sup>, le 5<sup>e</sup> et les suivants munis d'un lobe plus ou moins arrondi. Pronotum un peu plus de 1 ½ fois aussi large que long, ayant sa plus grande largeur au quart postérieur, faiblement bisinué au bord antérieur, les côtés régulièrement arrondis; un peu rétréci à la base et rebordé latéralement par une carène tranchante, assez sinueuse en arrière; base bisinuée avec le lobe médian largement arrondi; pas de carène supérieure, mais à l'emplacement que devrait occuper celle-ci, un gros empatement irrégulier. Surface du disque très irrégulière, avec un léger sillon derrière le bord antérieur, puis un gros empatement transversal vers le tiers antérieur, derrière lequel se trouve un autre sillon transversal large et peu profond; base légèrement bombée, angles postérieurs peu saillants et presque droits. Ponctuation du disque très grossière et peu nette. Écusson grand et subcordiforme, bombé, couvert de fines stries circulaires autour d'un point situé en arrière. Élytres à peine un peu plus larges que la base du pronotum, un peu moins de 2 ½ fois aussi longs que larges, faiblement sinués latéralement, de l'épaule au tiers postérieur, où se trouve leur plus grande largeur, rétrécis ensuite, en faible courbe, jusqu'au sommet, où ils sont isolément arrondis et munis sur le bord d'une fine denticulation qui remonte jusqu'au niveau des hanches postérieures; la carène épipleurale devenant obsolète au sommet, à partir de la moitié de la longueur. Disque couvert d'une grosse ponctuation formée de points transversaux formant quelques rides transversales et aussi des séries longitudinales assez distinctes, cette ponctuation devient obsolète et granuleuse sur la moitié postérieure. Dessous recouvert de points ombiliqués plus ou moins gros, chaque point donnant naissance à un poil blanc

couché extrêmement court. Dernier sternite étroitement échancré en arc de cercle, les côtés de l'échancrure non anguleux. Angles postéro-externes des hanches postérieures saillants extérieurement et visibles de dessus, émoussés au sommet. Tibias antérieurs légèrement arqués, épaissis au sommet, finement denticulés sur le bord interne, la denticulation entremêlée de poils dressés, raides, la partie épaissie apicale recouverte de longs poils couchés d'un blanc argenté.

Salisbury, Mashonaland (G. A. K. MARSHALL, 1917), un ♂ et une ♀.

La ♀ de cette espèce diffère du ♂ par ses antennes plus courtes, à articles lobés, triangulaires et aigus, la tête moins large et moins profondément échancrée en avant, par la denticulation des élytres visible jusqu'aux épaules.

Le type de cette espèce se trouve au British Museum.

Cette espèce rappelle beaucoup *Paracylindromorphus (Zita) malefidus* m., mais s'en distingue par ses yeux plus saillants, sa tête rectangulaire et par le nombre d'articles des antennes.

#### 51. — *Paracylindromorphus (Zitella) Gestroi* n. sp.

(Fig. 40.)

Long. : 3,3 mm; larg. : 1,8 mm. — Allongé, subparallèle, déprimé, bronzé avec les élytres souvent noirâtres, brillant, glabre. Tête à peu près de la même longueur que le pronotum et un peu plus étroite que lui. Front échancré en avant et formant, vu de dessus, un angle assez obtus, le milieu du front occupé par une fossette assez grande, le vertex finement strié et le front avec une petite ligne élevée, la surface très finement alutacée et formant de très fines petites rides parallèles longitudinales; le vertex très grossièrement ponctué, cette ponctuation devenant très obsolète en avant. Sillon surmontant normalement les cavités antennaires, presque effacé. Pores normaux bien visibles et grands, le pore médian formé de la réunion de deux pores, les pores latéraux en forme de V renversé, l'échancrure formant un angle faiblement aigu, la partie de l'épistome située entre les cavités antennaires, très courte et assez large, les branches latérales épaissies au sommet et arrondies. Yeux moyens, modérément obliques, à convexité plus prononcée en avant, surplombés en avant par le bord du front, pas très régulièrement elliptiques. Joues modérément renflées, plus larges, vues de côté, que la largeur de l'œil, munies dans le bas d'un scrobe général élargi en arrière et renfermant un gros pore. Antennes courtes, n'atteignant pas le bord antérieur du pronotum, composées de 10 articles, dont les deux premiers sont très gros, les deux suivants à peu près d'égale longueur, les six autres très épais, arrondis, avec un petit groupe de poils clairs entourant la fossette sensorielle. Pronotum un peu plus de 1 ½ fois aussi large que long, ayant sa plus grande longueur vers le milieu, plus étroit au sommet qu'à la base, assez fortement bisinué antérieurement, avec le lobe médian

arrondi et un peu plus saillant en avant que les angles antérieurs, les côtés faiblement arrondis, rebordés par une carène tranchante assez sinueuse, les angles postérieurs non saillants et très faiblement obtus, la base largement

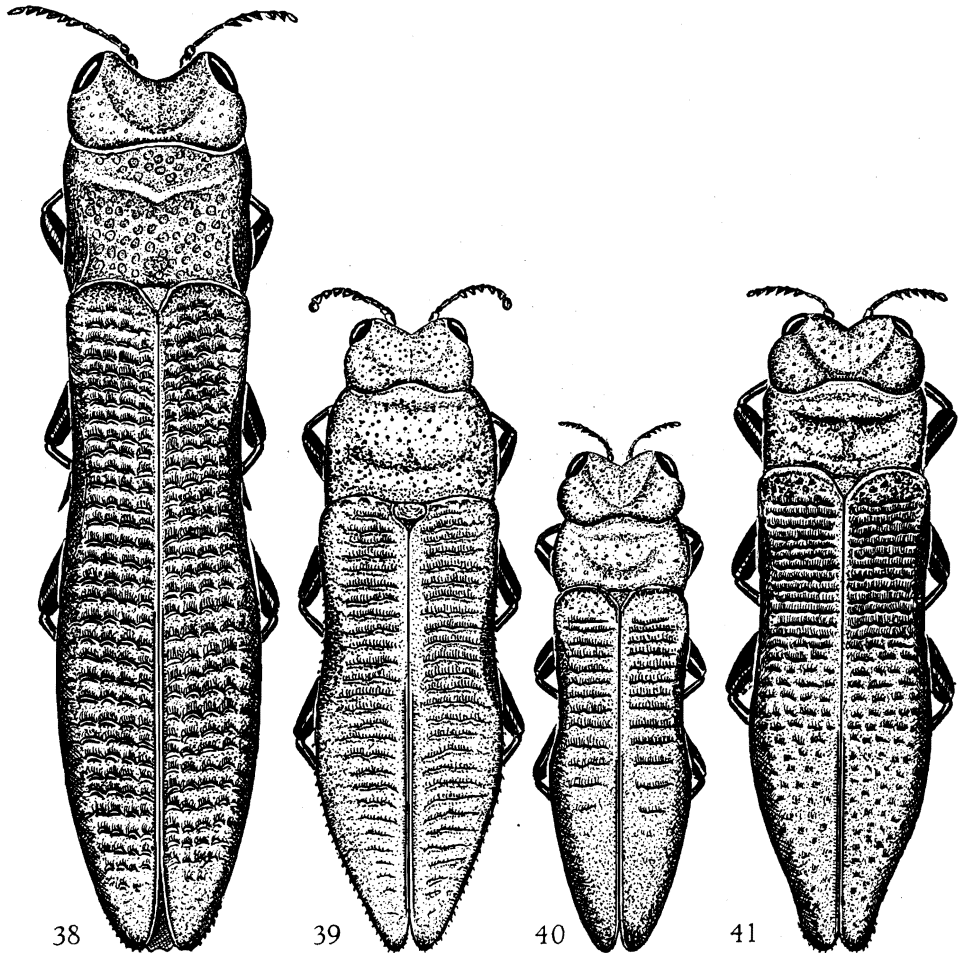


FIG. 38. — *Paracylindromorphus (Zita) transversus* KERREMANS.

FIG. 39. — *P. (Zitella) denticulatus* n. sp.

FIG. 40. — *P. (Zitella) Gestroi* n. sp.

FIG. 41. — *P. (Zitella) Obenbergeri* n. sp.

et peu profondément bisinuée, avec le lobe médian court et arrondi. Disque traversé, avant son milieu, par un épais bourrelet assez irrégulier, la base renflée, les angles postérieurs dépourvus de carène supérieure, la surface alutacée, avec une grosse ponctuation irrégulière, peu nette. Écusson

médiocre, subcordiforme. Élytres de la même largeur que le pronotum, un peu plus de  $2 \frac{1}{2}$  fois aussi longs que larges, ayant leur plus grande largeur au tiers postérieur, légèrement sinués sur les côtés, derrière les épaules; atténués en longue courbe en arrière et séparément arrondis à l'apex, où ils sont finement denticulés. Disque très déprimé au milieu et fortement déclive sur les côtés, dans la moitié antérieure; couvert de lignes de gros points plus ou moins anastomosés, formant quelques vagues rides transversales, cette sculpture presque effacée sur la moitié postérieure. Base des mandibules d'un roux clair, palpes labiaux sécuriformes, menton transversal et faiblement sinué. Prosternum à peine échancré antérieurement, distinctement rebordé, l'apophyse prosternale assez large, à côtés parallèles, arrondie au sommet, le disque microscopiquement réticulé avec le fond de chaque maille formant un petit miroir arrondi, lisse et très brillant. Méta-sternum fortement alutacé et marqué de gros points. Suture des deux premiers sternites faiblement visible. Dernier sternite échancré en arc, la coulisse qui l'entoure occupant un peu plus de la moitié de la longueur du segment, le bord postérieur de la partie discale du sternite plus largement et plus profondément échancré que le bord pleural, l'échancrure déchiquetée sur le bord; la surface du disque assez longuement et éparsement pubescente. Angles postérieurs des sternites terminés en épine aiguë derrière laquelle le bord du sternite est profondément échancré, avec un gros pore distinct dans le fond de l'échancrure. Angles postéro-externes des hanches postérieures visibles de dessus. Fémurs fusiformes, tibias faiblement arqués, épaissis au sommet; tarses très comprimés.

Congo Belge : Haut-Uele : Moto (L. BURGEON) (holotype); Haut-Uele : Yakuluku (PATRIZI), Musée civique de Gênes. Dédié à la mémoire de M. R. GESTRO en souvenir d'une longue amitié.

52. — **Paracylindromorphus (Zitella) Obenbergeri** n. sp.

(Fig. 41.)

♂. Long. : 4,16 mm; larg. : 1,25 mm. — Allongé, subparallèle, faiblement élargi vers le quart postérieur, noir, brillant, glabre. Tête un peu plus courte que le pronotum, débordant assez fortement le bord antérieur de ce dernier, mais un peu moins large que lui à la base. Front profondément excavé, largement sillonné dans sa longueur, le sillon devenant plus fin sur le vertex; toute la surface de la tête couverte de gros points sur un fond finement longitudinalement chagriné et légèrement soyeux. Le front est limité dans le bas par un sillon biarqué bien marqué, dans lequel se voient les pores normaux, les latéraux ne touchant pas le bord des yeux. Épistome grand et robuste, ses branches très larges et anguleuses à l'extrémité, l'échancrure très profonde formant un angle faiblement aigu et arrondi dans le fond. Yeux modérément obliques, ne dépassant pas la courbe de la tête. Joues très renflées latéralement, munies dans le bas d'un scrobe général bien

indiqué <sup>(1)</sup>. Antennes courtes, n'atteignant pas le bord antérieur du pronotum, formées de 10 articles, les deux premiers épais, les deux suivants égaux et subcylindriques, le 5<sup>e</sup> et les suivants à lobe arrondi. Pronotum distinctement plus large que long, assez fortement bisinué antérieurement, ses côtés presque droits et légèrement divergents en arrière, avec les angles postérieurs à peine aigus, la base bisinuée, le disque très grossièrement et éparsement ponctué sur un fond de petites rides microscopiques formant de petits groupes de rides parallèles, dirigées dans des sens différents. Disque transversalement bombé vers le tiers antérieur et contre la base; les carènes latérales tranchantes, sinueuses en arrière, les carènes supérieures manquantes. Écusson grand, en triangle équilatéral, très bombé et fortement chagriné. Élytres à peine plus larges aux épaules que la base du pronotum, légèrement élargis après les épaules, puis sinués jusqu'au tiers postérieur, après lequel ils sont atténués en courbe jusqu'à l'apex, où ils sont très finement denticulés et séparément arrondis. Disque couvert de grosses rides transversales, se transformant, au sommet, en granulations isolées, le fond finement chagriné. Bord antérieur du prosternum presque droit, prosternum très bombé, microscopiquement et transversalement ridé, couvert de petits points brillants assez espacés. Apophyse prosternale assez large, recourbée, à côtés faiblement convergents vers l'apex, arrondie au bout. Cavité sternale en forme de petite cuvette arrondie, ouverte et non remplie par le sommet de l'apophyse. Branches du mésosternum extrêmement étroites. Suture mésoméasternale indistincte. Méasternum bombé, presque lisse, brillant, glabre, marqué de quelques gros points ombiliqués, espacés. Saillie intercoxale du 1<sup>er</sup> sternite longue et très effilée; suture des deux premiers sternites indistincte, le 4<sup>e</sup> sternite un peu plus court que le 3<sup>e</sup> et le 5<sup>e</sup>. Dernier sternite en triangle équilatéral, le bord pleural arrondi avec une faible échancrure au milieu; le bord apical de la partie discale est irrégulièrement denticulé; il est couvert sur le tiers apical de petites granulations pilifères. Le bord latéral des sternites est finement caréné et il est longé en dessous par un étroit sillon se terminant dans les angles postérieurs par un pore allongé. Angles postérieurs des hanches postérieures invisibles de dessus. Tout le dessous est finement strigieux. Fémurs sans caractères spéciaux, tibias droits, aplatis, strigieux, tranchants sur le bord externe, les postérieurs sinués vers le milieu du bord externe et finement pectinés; tarses comprimés.

Congo Belge : Albertville (XII.1918, MAYNÉ); un seul exemplaire appartenant au Musée du Congo Belge.

Cette espèce figurait dans la collection sous le nom de *capitatus* ssp. *Alberti* OBENBERGER, type, avec une étiquette manuscrite de l'auteur; il diffère de *P. capitatus* KERREMANS par ses antennes composées seulement de 10 articles. Faut-il le considérer comme décrit et lui conserver le nom d'*Alberti*? La description se borne à ces mots : « Thorax à côtés parallèles. Long. :

(1) Je n'ai pu voir si le scrobe était muni d'un pore, mais cela me paraît probable.

4 mm; larg. : 1 mm » <sup>(1)</sup>; de plus il existe de cette sous-espèce, ainsi que j'ai pu m'en assurer, plusieurs types spécifiquement distincts, et il peut s'en trouver d'autres dans la collection de M. OBENBERGER; l'espèce que je décris doit l'être avec certitude; c'est pourquoi je l'ai nommée *Obenbergeri*. Si je lui avais conservé le nom d'*Alberti*, je risquerais de lui donner un nom auquel elle n'a aucun droit.

53. — **Paracylindromorphus (Zitella) Strandii** OBENBERGER.

*Paracylindromorphus Strandii* OBENBERGER, Sbornik, 1928, pp. 108-109.

Description originale (traduction).

« Tête plus courte que le pronotum; glabre en dessus, ayant sa plus grande largeur après les yeux, dilatée en arrière.

» Tête large, dépassant latéralement la largeur du pronotum; antennes de dix articles. Bronzé, déprimé, bord antérieur du pronotum distinctement rebordé, obtusément et faiblement saillant au milieu. Tête largement excavée. L'élévation transversale du pronotum légèrement indiquée seulement, la dépression basale très large et bien marquée. Carinules préhumérales distinctes. Épistome petit, grêle, étroitement et anguleusement émarginé. Corps court et large. Élytres larges, subdéprimés, très atténués postérieurement, transversalement rugueux. Pattes assez courtes. Tibias renforcés à l'apex, très faiblement courbés, presque droits. Long. : 3 mm; larg. : 1 mm.

» Afrique orientale portugaise : Rio Buzzi. »

---

<sup>(1)</sup> Le type de *P. capitatus* KERREMANS a les côtés du pronotum encore plus parallèles que l'individu que j'ai sous les yeux.

CATALOGUE DES *PARACYLINDROMORPHUS* THÉRY.**PARACYLINDROMORPHUS** s. str.

1. *P.* (s. str.) *Achardi* OBENBERGER, Sbornik, 1928, p. 110 (Cylindromorphus). Transvaal.
2. *P.* (s. str.) *africanus* OBENBERGER, Sbornik, 1924, p. 110; id., 1928, p. 113 (Cylindromorphus). Transvaal.
3. *P.* (s. str.) *Alluaudi* KERREMANS, Mitt. Naturh. Mus. Hamburg, XXX, 1913, p. 120; Voy. Alluaud et Jeannel, 1914, p. 236 (*Aphanisticus*). Afr. or. Angl.; Congo.
- *Nickerli* OBENBERGER, Sbornik, 1924, p. 110 (Cylindromorphus). S.W. Afr.
- ssp. *æreus* n. sp. Congo Belge.
4. *P.* (s. str.) *bodongianus* n. sp. Afr. or. Portug.
- *levicollis* OBENBERGER nec PÉRINGUEY, Sbornik, 1928, p. 98.
5. *P.* (s. str.) *Braunsi* OBENBERGER Beitrag zur Syst. Insektenk., 1923, p. 119 (Cylindromorphus). Cap.
6. *P.* (s. str.) *Burgeoni* n. sp. Congo Belge.
7. *P.* (s. str.) *congolanus* OBENBERGER, Sbornik, II, 1924, p. 111 (Cylindromorphus). Congo Belge.
8. *P.* (s. str.) *docilis* KERREMANS, Rev. Zool. Afric., V, III, fasc. 3, 1013, p. 360. Congo Belge.
9. *P.* (s. str.) *Jeanneli* KERREMANS, Voy. Alluaud et Jeannel, 1914, p. 236. Afr. or. Angl.
10. *P.* (s. str.) *juvenilis* KERREMANS, Wytsm. Gen. Insect., XII, Bup., 1903, p. 297 (Cylindromorphus). Afr. or. Angl.
11. *P.* (s. str.) *levicollis* PÉRINGUEY, Ann. S. Afric. Mus., 1908, p. 314 (*Aphanisticus*). S. Rhodesia.
12. *P.* (s. str.) *Machulkai* OBENBERGER, Casopis, 1935, p. 90. Afr. or. Angl.
13. *P.* (s. str.) *Munroi* OBENBERGER, Sbornik, 1928, p. 112 (Cylindromorphus). Cap.
14. *P.* (s. str.) *mutilloides* n. sp. Zoulouland.
15. *P.* (s. str.) *natalensis* OBENBERGER, Sbornik, 1928, p. 112 (Cylindromorphus). Natal.
16. *P.* (s. str.) *rhodesicus* OBENBERGER, Sbornik, 1924, p. 111 (Cylindromorphus); id., 1928, p. 114. Rhodesia, Salisbury.
17. *P.* (s. str.) *rivularis* OBENBERGER, Sbornik, 1924, p. 111; id., 1928, p. 114 (Cylindromorphus). Congo Belge.

18. *P.* (s. str.) *salisburyensis* n. sp. Mashonaland, Salisbury.  
 19. *P.* (s. str.) *seraticus* n. sp. S.W. Afr., Okahandja.  
 20. *P.* (s. str.) *somalicus* KERREMANS, Ann. Mus. Civ. Stor. Nat. Somalie.  
 Genova, 1899, p. 504 (*Cylindromorphus*).  
 21. *P.* (s. str.) *subcylindricus* KERREMANS, Ann. Soc. Ent. Belg., Cameroun.  
 1896, p. 296 (*Cylindromorphus*).  
 22. *P.* (s. str.) *superbus* n. sp. Bomba.  
 23. *P.* (s. str.) *Thomasseti* OBENBERGER, Sbornik, 1928, p. 111 Natal.  
 (*Cylindromorphus*).  
 24. *P.* (s. str.) *togoensis* OBENBERGER, Sbornik, 1924, p. 111; id., Togo, Cameroun, Congo,  
 1928, p. 114 (*Cylindromorphus*). Sierra-Leone, Afr. or.  
 — *Crampeli* THÉRY, Ann. Bull. Soc. Ent. Belg., 1927, p. 35. Angl.  
 — ? *subcylindricus* KERREMANS (voir n° 25).  
 25. *P.* (s. str.) *transvaalensis* KERREMANS, Ann. Transv. Mus., Transvaal.  
 1919, p. 92 (*Cylindromorphus*).  
 — ? *Vansoni* OBENBERGER, Ann. Transv. Mus., V, XVII,  
 1935, p. 47.  
 26. *P.* (s. str.) *transverserugosus* OBENBERGER, Sbornik, 1928, Transvaal.  
 p. 111 (*Cylindromorphus*).  
 27. *P.* (s. str.) *ukerewensis* OBENBERGER, Casopis, 1935, p. 90. Lac Ukerewe.  
 28. *P.* (s. str.) *Verlainei* n. sp. Congo Belge.

Sous-genre **FRANCHETIA** nov.

29. *P.* (*Franchetia*) *curtus* n. sp. État libre d'Orange.  
 30. *P.* (*Franchetia*) *Grossei* OBENBERGER, Casopis, 1937, p. 122. Lac Ukerewe.  
 31. *P.* (*Franchetia*) *Marshalli* n. sp. Mashonaland.  
 32. *P.* (*Franchetia*) *Monardi* n. sp. Angola.  
 33. *P.* (*Franchetia*) *montivagus* n. sp. Afr. or., Pareh.  
 34. *P.* (*Franchetia*) *notatus* n. sp. Utzungwe.  
 35. *P.* (*Franchetia*) *Turneri* n. sp. S.W. Afric., Okahandja.  
 36. *P.* (*Franchetia*) *Wittei* n. sp. Congo Belge.

Sous-genre **ZITA** nov.

37. *P.* (*Zita*) *australis* n. sp. Orange, Natal.  
 38. *P.* (*Zita*) *capitatus* KERREMANS, Rev. Zool. Afric., 1913, Congo, Afr. or., Massai  
 p. 361. Steppe.  
 39. *P.* (*Zita*) *Collarti* n. sp. Congo Belge, Mombasa,  
 Guinée espagnole.  
 40. *P.* (*Zita*) *cylindrus* KERREMANS, Rev. Zool. Afric., 1913, Congo Belge, Angola,  
 p. 359. Mashonaland, N.W.  
 — *perstriatus* OBENBERGER, Sbornik, 1928, p. 108 (*Cylin-* Rhodesia.  
*dromorphus*).  
 41. *P.* (*Zita*) *dolatus* KERREMANS, Rev. Zool. Afric., 1913, p. 360. Congo.  
 — *Alberti* OBENBERGER, Sbornik, 1928, p. 109.



- *lembanus* OBENBERGER, loc. cit., p. 109.  
 — ? *subcordicollis* OBENBERGER, loc. cit., p. 109.  
 — ? *lætus* OBENBERGER, loc. cit., p. 109.  
 — ssp. *substitutus* THÉRY, Miss. Sc. Omo., fasc. 51, 1939, p. 281; (*Alluaudi* KERREMANS, Mitt. Naturhist. Mus., Hamburg, XXX, 1913, p. 120). Dar-es-Salaam.
42. *P. (Zita) P. filiformis* n. sp. Congo Belge.  
 43. *P. (Zita) P. Fülleborni* n. sp. Nyassa.  
 44. *P. (Zita) Kerremansi* n. sp. Congo Belge.  
 45. *P. (Zita) lineola* OBENBERGER, Sbornik, 1928, p. 110. Afr. or. Portug.  
 46. *P. (Zita) malefidus* n. sp. Congo Belge.  
 47. *P. (Zita) parvulus* FÄHRAEUS, Ins. Caffr., 1848, p. 370. Port-Natal.  
 48. *P. (Zita) Schröderi* n. sp. Kilimandjaro.  
 49. *P. (Zita) transversus* KERREMANS, Wytsm. Gen. Ins., XII, Bup., 1903, p. 304. Afr. or. Angl.

Sous-genre **ZITELLA** nov.

50. *P. (Zitella) denticulatus* n. sp. Mashonaland.  
 51. *P. (Zitella) Gestroi* n. sp. Congo Belge.  
 52. *P. (Zitella) Obenbergeri* n. sp. Congo Belge.  
 — *Alberti* OBENBERGER pars., Sbornik, 1928, p. 109.  
 53. *P. (Zitella) Strandii* OBENBERGER, Sbornik, 1928, p. 108. Afr. or. Portug.

## BIBLIOGRAPHIE.

- 
- Paracylindromorphus* THÉRY, Mém. Soc. Sc. Nat. Maroc, XIX, 1928 (1930), p. 490.
- Agrilomorphus* PORTEVIN, Col. Fr. II. Encycl. Ent., XIII, 1931, p. 335.
- OBENBERGER, Sur les Buprestides récoltés par MM. ALLUAUD et JEANNEL (*Sbornik*, 1928, p. 18).
- De generis *Cylindromorphus* KIESENWETTER specibus aethiopicis (*Sbornik*, 1928, pp. 107-116).
- Coleopterum Catalogus 143 (*Bup.*, IV, 1935, p. 923).
- THÉRY, Mission de l'Omo, t. V, fasc. 51 (*Mém. du Mus. nat. d'Hist. Nat.*, t. XII, 1939).
-

## LISTE DES FIGURES.

	Pages.
FIG. 1. — Carte : Répartition du genre <i>Paracylindromorphus</i> THÉRY ...	4
FIG. 2. — Carte : Répartition des sous-genres <i>Franchetia</i> , <i>Zita</i> , <i>Zitella</i> ...	5
FIG. 3. — <i>P. Alluaudi</i> KERREMANS . ... ..	11
FIG. 4. — <i>P. bodongianus</i> n. sp. ... ..	11
FIG. 5. — <i>P. Burgeoni</i> n. sp. ... ..	11
FIG. 6. — <i>P. congolanus</i> OBENBERGER ... ..	11
FIG. 7. — <i>P. docilis</i> KERREMANS ... ..	18
FIG. 8. — <i>P. Jeanneli</i> KERREMANS .. ... ..	18
FIG. 9. — <i>P. mutilloides</i> n. sp. . ... ..	18
FIG. 10. — <i>P. salisburyensis</i> n. sp. ... ..	18
FIG. 11. — <i>P. sericatus</i> n. sp. ... ..	29
FIG. 12. — <i>P. superbis</i> n. sp. ... ..	29
FIG. 13. — <i>P. togoensis</i> OBENBERGER ... ..	29
FIG. 14. — <i>P. transvaalensis</i> KERREMANS . ... ..	29
FIG. 15. — <i>P. Verlainei</i> n. sp. ... ..	38
FIG. 16. — <i>P. (Franchetia) curtus</i> n. sp. . ... ..	38
FIG. 17. — <i>P. (Franchetia) Marshalli</i> n. sp. ... ..	38
FIG. 18, 18a. — <i>P. (Franchetia) Monardi</i> n. sp. ... ..	38
FIG. 19. — <i>P. (Franchetia) montivagus</i> n. sp. ... ..	45
FIG. 20. — <i>P. (Franchetia) notatus</i> n. sp. . ... ..	45
FIG. 21. — <i>P. (Franchetia) Turneri</i> n. sp. ... ..	45
FIG. 22, 22a. — <i>P. (Franchetia) Wittei</i> n. sp. . ... ..	45
FIG. 23. <i>P. (Zita) australis</i> n. sp. ... ..	52
FIG. 24. — <i>P. (Zita) capitatus</i> KERREMANS ... ..	52
FIG. 25, 25a, 25b. — <i>P. (Zita) capitatus</i> KERREMANS. Détails ... ..	52
FIG. 26. — <i>P. (Zita) Collarti</i> n. sp. .. ... ..	52
FIG. 27, 27a. — <i>P. (Zita) Collarti</i> n. sp. Appareil génital... ..	52
FIG. 28. — <i>P. (Zita) cylindrus</i> KERREMANS ... ..	59
FIG. 29. — <i>P. (Zita) dolatus</i> KERREMANS ... ..	59
FIG. 30. — <i>P. (Zita) dolatus</i> KERREMANS. Tête vue de dessous . ... ..	59
FIG. 31. — <i>P. (Zita) dolatus</i> KERREMANS. Prosternum . ... ..	59
FIG. 32. — <i>P. (Zita) dolatus</i> KERREMANS. Dernier sternite . ... ..	59
FIG. 33. — <i>P. (Zita) filiformis</i> n. sp. ... ..	66
FIG. 34. — <i>P. (Zita) Fülleborni</i> n. sp. ... ..	66
FIG. 35, 35a. — <i>P. (Zita) Kerremansi</i> n. sp. .. ... ..	66
FIG. 36. — <i>P. (Zita) malefidus</i> n. sp. ... ..	66
FIG. 37. — <i>P. (Zita) Schröderi</i> n. sp. ... ..	66
FIG. 38. — <i>P. (Zita) transversus</i> KERREMANS .. ... ..	74
FIG. 39. — <i>P. (Zitella) denticulatus</i> n. sp. ... ..	74
FIG. 40. — <i>P. (Zitella) Gestroi</i> n. sp. ... ..	74
FIG. 41. — <i>P. (Zitella) Obenbergeri</i> n. sp. . ... ..	74

## TABLE DES MATIÈRES

	Pages.		Pages.
INTRODUCTION ... ..	3	Tableau des <i>Franchetia</i> ... ..	37
Tableau des sous-genres ... ..	4	<i>F. curtus</i> n. sp. ... ..	38
Tableau des <i>Paracylindromorphus</i> ...	6	<i>F. Grossei</i> OBENBERGER ... ..	40
Description des espèces ... ..	8	<i>F. Marshalli</i> n. sp. ... ..	40
<i>P. Achardi</i> OBENBERGER ... ..	8	<i>F. Monardi</i> n. sp. ... ..	42
<i>P. africanus</i> OBENBERGER .. ..	9	<i>F. montivagus</i> n. sp. ... ..	43
<i>P. Alluaudi</i> KERREMANS ... ..	9	<i>F. notatus</i> n. sp. .. ..	44
<i>P. Alluaudi æreus</i> n. var. . . . .	12	<i>F. Turneri</i> n. sp. . . . .	46
<i>P. bodongianus</i> n. sp. .. ..	12	<i>F. Wittei</i> n. sp. ... ..	47
<i>P. Braunsi</i> OBENBERGER ... ..	14	Tableau des <i>Zita</i> .. ..	48
<i>P. Burgeoni</i> n. sp. ... ..	14	<i>Z. australis</i> n. sp. ... ..	50
<i>P. congolanus</i> OBENBERGER ... ..	15	<i>Z. capitatus</i> KERREMANS ... ..	51
<i>P. docilis</i> KERREMANS ... ..	16	<i>Z. Collarti</i> n. sp. .. ..	54
<i>P. Jeanneli</i> KERREMANS ... ..	17	<i>Z. cylindricus</i> KERREMANS . . . . .	56
<i>P. juvenilis</i> KERREMANS ... ..	19	<i>Z. dolatus</i> KERREMANS ... ..	58
<i>P. levicollis</i> PÉRINGUEY ... ..	20	<i>Z. filiformis</i> n. sp. ... ..	61
<i>P. Machulkai</i> OBENBERGER ... ..	21	<i>Z. Fülleborni</i> n. sp. ... ..	62
<i>P. Munroi</i> OBENBERGER ... ..	21	<i>Z. Kerremansi</i> n. sp. .. ..	64
<i>P. mutilloides</i> n. sp. ... ..	22	<i>Z. lineola</i> OBENBERGER ... ..	65
<i>P. natalensis</i> OBENBERGER . . . . .	23	<i>Z. malefidus</i> n. sp. ... ..	65
<i>P. rhodesicus</i> OBENBERGER ... ..	23	<i>Z. parvulus</i> FÄHRÆUS ... ..	67
<i>P. rivularis</i> OBENBERGER .. ..	24	<i>Z. Schröderi</i> n. sp. ... ..	68
<i>P. salisburyensis</i> n. sp. ... ..	24	<i>Z. transversus</i> KERREMANS . . . . .	69
<i>P. sericatus</i> n. sp. ... ..	26	Tableau des <i>Zitella</i> ... ..	71
<i>P. somalicus</i> KERREMANS .. ..	27	<i>Z. denticulatus</i> n. sp. ....	72
<i>P. subcylindricus</i> KERREMANS .. ..	27	<i>Z. Gestroi</i> n. sp. .. ..	73
<i>P. superbus</i> n. sp. ... ..	28	<i>Z. Obenbergeri</i> n. sp. .. ..	75
<i>P. Thomaseti</i> OBENBERGER ... ..	30	<i>Z. Strandii</i> OBENBERGER ... ..	77
<i>P. togoensis</i> OBENBERGER . . . . .	30	CATALOGUE SYSTÉMATIQUE DES <i>Para-</i>	
<i>P. transvaalensis</i> KERREMANS ... ..	32	<i>cylindromorphus</i> . . . . .	79
<i>P. transverserugosus</i> OBENBERGER ...	34	BIBLIOGRAPHIE ... ..	82
<i>P. ukerevensis</i> OBENBERGER ... ..	34		
<i>P. Vansoni</i> OBENBERGER .. ..	35		
<i>P. Verlainei</i> n. sp. ... ..	36		

---

Sorti de presse le 31 mars 1954.

---