

INSTITUT DES PARCS NATIONAUX
DU CONGO BELGE

INSTITUUT DER NATIONALE PARKEN
VAN BELGISCH CONGO

Exploration du Parc National Albert

MISSION G. F. DE WITTE (1933-1935)

FASCICULE 73

Exploratie van het Nationaal Albert Park

ZENDING G. F. DE WITTE (1933-1935)

AFLEVERING 73

DRYINIDÆ

(HYMENOPTERA AGULEATA)

EVANIIDÆ

(HYMENOPTERA TEREBRANTIA)

PAR

P. L. G. BENOÏT (Tervueren)



BRUXELLES
1951

BRUSSEL
1951

INSTITUT DES PARCS NATIONAUX
DU CONGO BELGE

INSTITUUT DER NATIONALE PARKEN
VAN BELGISCH CONGO

Exploration du Parc National Albert

MISSION G. F. DE WITTE (1933-1935)

FASCICULE 73

Exploratie van het Nationaal Albert Park

ZENDING G. F. DE WITTE (1933-1935)

AFLEVERING 73

DRYINIDÆ

(HYMENOPTERA ACULEATA)

EVANIIDÆ

(HYMENOPTERA TEREBRANTIA)

PAR

P. L. G. BENOIT (Tervueren)



BRUXELLES
1951

BRUSSEL
1951

Imprimerie M. HAYEZ, Bruxelles
— 112, rue de Louvain, 112 —
Dom. légal : av. de l'Horizon, 39

DRYINIDÆ (HYMENOPTERA ACULEATA)

PAR

P. L. G. BENOIT (Tervueren).

Les *Dryinidæ* sont représentés par 124 exemplaires parmi les récoltes faites par M. G. F. DE WITTE au cours de sa mission au Parc National Albert. Bien que ce chiffre puisse sembler modeste au non-initié, nous nous trouvons en présence de la récolte la plus massive en *Dryinidæ* du continent africain.

Les sous-familles des *Anteoninæ* et des *Aphelopinæ* dominent parmi le matériel, tandis que les *Lestodryinæ* et les *Gonatopinæ* ne sont quasi pas représentés. L'exclusion probable de fauchages nocturnes a dû déterminer l'absence de ces derniers, tandis que les *Aphelopinæ*, parasites de certains Hémiptères, qui ont une activité diurne, furent capturés en masse.

Le matériel, intégralement nouveau, se décompose comme suit :

- Lestodryinus orophilus* BENOIT — 1 ♂, allotype.
- Laberius palpalis* sp. n. — 1 ♂.
- Neodryinus bellicosus* BENOIT — 1 ♂, allotype.
- Conganteon vulcanicus* sp. n. — 1 ♀.
- Xenanteon gutturnium* BENOIT ssp. *rutshuricum* nov. — 1 ♀.
- Chelogyne kivuanus* sp. n. — 8 ex. : 2 ♀ ♀ et 6 ♂ ♂.
- Aphelopus africanus* sp. n. — 1 ♂.
- Aphelopus wittei* sp. n. — 108 ex. : 23 ♀ ♀ et 85 ♂ ♂.
- Anteon* sp. n. (spécimen détérioré) — 1 ♂.
- Aphelopus* sp. (spécimen détérioré) — 1 ♂.

Les localités situées en dehors de la région du Parc National Albert, ainsi que les espèces ne provenant pas de cette région, sont indiquées entre [].

J'ai cru intéressant d'ajouter à cette liste les descriptions des espèces nouvelles suivantes, originaires du Congo Belge, mais capturées en dehors du Parc National Albert :

Lestodryinus alticola sp. n.
Lestodryinus Luweli sp. n.
Pseudogonatopus Polli sp. n.

Outre les espèces précitées, les *Dryinidæ* suivants ont été signalés au Congo Belge :

Lestodryinus undulatus BENOIT — Ituri : Nialopul.
Lestodryinus Mayogo BENOIT — Haut-Uele : Paulis.
Lestodryinus Schoutedeni BENOIT — Bas-Congo : Banana.
Congodryinus katangæ BENOIT — Katanga : Elisabethville.
Chelogyne kasaiicus BENOIT — Kasai.

***Lestodryinus alticola* sp. n.**

(Fig. 1.)

Noir. Clypéus, mandibules, antennes, tête en grande partie (sauf vertex et occiput), pronotum et pattes, brun-roux.

Mandibules à 4 dents, les 2 inférieures nettement plus fortes que les 2 supérieures, qui sont subégales. Clypéus largement échancré, les dents séparées par un espace égal à leur diamètre, arrondies. Scape des antennes de forme irrégulière, nettement courbé vers l'arrière, aplati dorso-ventralement à la base et latéralement à l'apex. Premier article du flagellum égal aux $\frac{5}{6}$ du scape. Le 2^e article très long, aussi long que les 4 articles suivants réunis; la dimension diminue du 3^e article du flagellum jusqu'à l'apex. Front profondément concave, alutacé ainsi que le vertex. Une carène médiane relie l'ocelle antérieur au clypéus. Ocelle antérieur éloigné des postérieurs d'une distance égale à deux fois celle qui sépare les postérieurs entre eux; ces derniers touchant le rebord de l'occiput; ce rebord est très net sur tout le trajet. Yeux saillants, surtout sur la moitié antérieure, et divergents. La partie postoculaire de la tête égale à $\frac{1}{3}$ de la longueur des yeux. Compte tenu du museau formé par les pièces buccales, la tête est plus longue que large. Palpes labiaux courts, triarticulés; la longueur des articles augmente progressivement de la base à l'apex. Palpes maxillaires à 5 articles, courtement velus, le 1^{er} article très court, les 3 articles suivants subégaux entre eux et le dernier article nettement plus long. Pronotum alutacé, sauf les angles postérieurs finement ruguleux. Pas d'impression transversale antérieure. La montée de la bosse est régulière, elle est toutefois accentuée par deux faibles impressions obliques; la descente est un peu plus abrupte et se termine dans une profonde impression transversale subapicale. Les lobes sont inclus dans deux courtes logettes transversales à la base du mésonotum. Base du mésonotum lisse et brillante, le restant à forte sculpture alutacée qui devient ruguleuse vers la fin. Les notaulices débutent à l'aire lisse et ne s'effacent que près du bord terminal. Sillons latéraux courts et se

confondant avec le rebord latéral. Disque du scutellum quadrangulaire, près de la base un large sillon transversal subdivisé en logettes par des carènes transversales, alutacé, sauf aux angles postérieurs, lisses. Partie surélevée et largement triangulaire du postscutellum profondément rugueuse sans ordre apparent, le restant divisé en logettes régulières. Propodéon plus long que mésonotum et scutum ensemble, entièrement couvert de sculpture réticulée en cellules profondes. Mésopleures rugueux, à courte mais nette

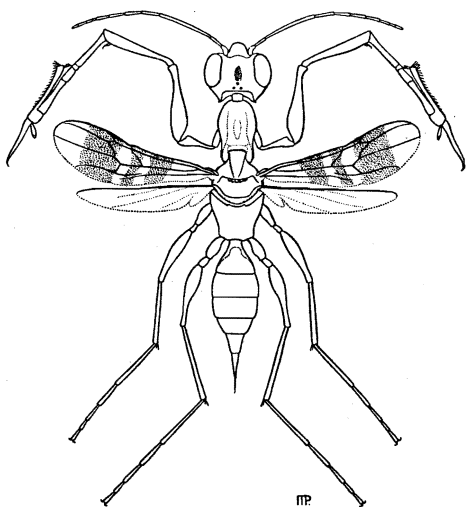


FIG. 1. — *Lestodryinus alticola* sp. n.
(×8)

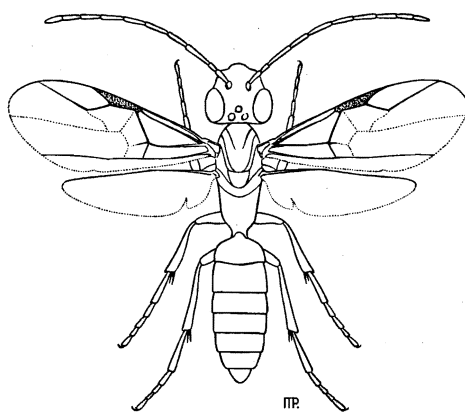


FIG. 2. — *Lestodryinus Luweli* sp. n.
(×8)

impression transversale vers le milieu. Coxæ I modérément longues, longuement pétiolées, le pétiole plus long que la massue. Fémurs I fortement renflés sur les $\frac{2}{3}$ supérieurs. Tibias I longs et grêles, peu plus longs que les fémurs correspondants, terminés par 2 éperons, un subapical pectiné et un éperon apical bifide à l'apex et qui semble servir de point d'appui aux tarsi; 1^{er} article des tarsi échancré à l'apex, plus long que le 4^e article, le 2^e article très court, le 3^e égal à la $\frac{1}{2}$ du 4^e et pourvu près de l'apex d'une forte lamelle qui sert d'appui à l'article médian de la pince. Article médian de la pince, droit, l'apex courbé vers le dessous ainsi que vers l'intérieur, à lamelles sensorielles. Article latéral de la pince, droit, puis brusquement courbé à l'apex, pourvu d'une rangée de gros et courts poils sensoriels; une dent préapicale. Abdomen mat. Ailes hyalines, à 3 bandes transversales enfumées : une au niveau de la moitié de la médiane, une au niveau du rattachement de la basale à la subcosta et une très large qui débute vers la moitié du ptérostigma et englobe toute la radiale. Nervation du type normal de *Lestodryinus*.

Longueur : 5 mm.

Congo Belge : Kivu : Rutshuru-Kilinga, 1.IV.1936 (L. LIPPENS); ♀, holotype au Musée du Congo Belge, à Tervueren.

[Cameroun : N'Kongsamba, pont du N'Kam, 1939 (P. LEPESME, R. PAULIAN, A. VILLIERS)]; ♀, paratype au Muséum National d'Histoire Naturelle, à Paris.

Le Dr R. PAULIAN me communique par lettre que les récoltes faites dans cette localité se situent dans une plantation de café sur défrichement forestier, à 700 m d'altitude.

NOTE : Le paratype possède le pronotum noir, seulement bordé de rouge-brun.

[**Lestodryinus Luweli** sp. n.]

(Fig. 2.)

Noir. Mandibules, base des antennes et pattes jaunes.

Mandibules à 3 dents, la supérieure très petite, l'inférieure très forte et saillante. Clypéus à bord antérieur ondulé, ruguleux dans le sens longitudinal, une courte carène médiane près du bord supérieur. Une profonde cavité à l'extérieur de la jonction mandibules-insertion des antennes. Scape des antennes court, de la longueur de la $\frac{1}{2}$ du 2^e article du flagellum. Le 1^{er} article du flagellum égal au $\frac{1}{3}$ du 2^e; le 3^e article peu plus long que le scape. L'espace entre les antennes surélevé et portant une courte carène médiane. Front et vertex ruguleux et ponctués. Une profonde strie arquée au-dessus de chaque insertion d'antenne. Ocelles très gros et saillants, les postérieurs plus rapprochés des yeux que l'un de l'autre, séparés entre eux de la largeur de leur diamètre. Partie postoculaire de la tête nulle. Rebord de la tête fort et se prolongeant en dessous, comme chez les femelles. Tempes finement ruguleuses, la suture les séparant des joues marquée par une profonde strie droite allant de la base des mandibules aux orbites inférieurs. Mésonotum ruguleux. Notaulices faiblement indiqués sur les $\frac{2}{3}$ initiaux, leur trajet ponctué; stries latérales nettes. Scutellum à forte sculpture alutacée, quelques faibles crénelures à la base. Postscutellum fortement bombé, sa partie médiane surélevée, cette dernière limitée latéralement par quelques grandes cellules à fond lisse et brillant. Propodéon entièrement marqué de profondes cellules réticulées, ses faces horizontale et verticale convexes, ses bords latéraux marqués par une faible carène. Mésopleures peu convexes, mats, à forte sculpture alutacée, toute la suture supérieure subdivisée par de petites carènes transversales; au niveau de la pointe postérieure des tegulae une impression transversale subdivisée par de petites carènes; vers le milieu une petite fossette à bord supérieur abrupt et bord inférieur atteignant graduellement le niveau du restant des mésopleures, ce bord inférieur traversé par de courtes carènes. Métapleures profondément concaves, mats, à fines carènes transversales et parallèles. Sur le 1^{er} tergite une impression longitudinale profonde et très large. Abdomen lisse et bril-

lant, aplati dorso-ventralement; les tergites faiblement pubescents. La Radiale fermée; la radiale coudée, sa partie proximale moins longue que la $\frac{1}{2}$ de la partie distale. La médiane peu prolongée au delà de la basale; la transversale effacée à sa base et de ce fait la submédiane incomplètement fermée.

Longueur : 4,5 mm.

[Sankuru : Komi, I.1930 (J. GHESQUIÈRE)]; ♂, holotype au Musée du Congo Belge, à Tervueren.

Espèce dédiée à mon ami le D^r LUWEL, attaché à la Section d'Histoire du Musée du Congo Belge, à Tervueren.

Un des premiers mâles connus de ce genre et le premier pour la faune éthiopienne. L'aile caractéristique me permet d'affirmer que l'espèce est nouvelle; ce caractère est parmi les seuls qui permettent de rapporter un sexe à l'autre dans la sous-famille des *Lestodryinæ*.

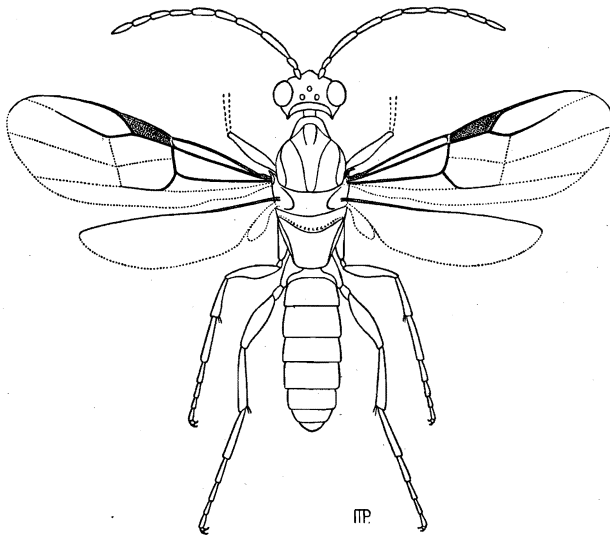


FIG. 3. — *Lestodryinus orophilus* BENOIT.
(×11)

***Lestodryinus orophilus* BENOIT.**

(Fig. 3.)

Rev. Zool. Bot. Afr., XLIII, 1950, fasc. 3, p. 226, ♀.

♂. Allotype : Noir. Base des antennes, fémurs et tibias I-II, bruns. Tous les tarses jaunes. Tête, vue de profil, triangulaire. Mandibules tridentées, la dent inférieure 2 fois plus forte que les autres. Clypéus à bord antérieur légèrement ondulé. Scape des antennes plus court que le 3^e article, qui est le plus long de tous les articles. Une petite fossette à la jonction insertion

des antennes-clypéus. Espace interantennaire surélevé, portant une fine strie longitudinale à son sommet. Front et vertex mats, finement ruguleux. Ocelles grands mais pas saillants, les postérieurs à distance égale entre eux et les yeux séparés par une distance égale à 2 fois leur diamètre et séparés du rebord de l'occiput par la $\frac{1}{2}$ de leur diamètre. Partie postoculaire de la tête, nulle. Mésonotum ruguleux, mat, notaulices indiqués sur les $\frac{2}{3}$ initiaux. Base du scutellum à sillon transversal subdivisé en logettes. Propodéon régulièrement arrondi, à profonde sculpture de cellules réticulées, sans ordre, sauf le long de la suture antérieure, où les cellules sont rangées. Mésopleures mats, suture supérieure divisée en petites logettes, une strie

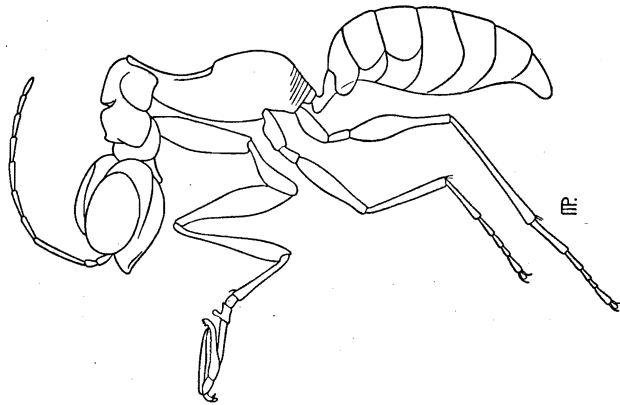


FIG. 4. — *Pseudogonatopus Polli* sp. n.
($\times 30$)

transversale subdivisée en petites logettes, près de la pointe antérieure; vers le milieu une très faible impression. Métapleures concaves, la partie inférieures triée transversalement, la partie supérieure ruguleuse et séparée du propodéon par une crête.

Longueur : 3 mm.

Congo Belge : P.N.A. : entre Kalinga et Vitshumbi, 1.082-925 m, 12.XI.1934 (Miss. G. F. DE WITTE); σ , allotype.

J'ai récemment retrouvé une seconde ♀ de cette espèce, capturée par le Dr P. GÉRARD à [Tanganika-Moero : Pweto, 1918].

[***Pseudogonatopus Polli*** sp. n.]

(Fig. 4.)

Entièrement brun rouille, sauf yeux et pétiole de l'abdomen noirs.

Mandibules à 4 dents, les 2 médianes plus petites que les 2 extérieures. Clypéus à bord antérieur droit. Le 1^{er} article du flagellum égal au $\frac{1}{3}$ du 2^e, celui-ci plus de 2 fois la longueur du 3^e. Partie inférieure du front alutacée,

partie supérieure lisse et brillante, une grosse carène médiane jusqu'à l'ocelle antérieur et se prolongeant peu au delà de celui-ci. Ocelles postérieurs plus rapprochés l'un de l'autre que de l'antérieur. De part et d'autre de l'ocelle antérieur, il y a une courte carène qui prend naissance à chaque ocelle postérieur. Vertex profondément concave, alutacé. Occiput profondément découpé, arrondi, pas rebordé. Bosse pronotale à profonde impression arquée et transversale près de la base, la montée à partir de la constriction peu courbée, plutôt rectiligne, cette bosse beaucoup plus élevée que la bosse métanotale, rebord antérieur légèrement caréné; entièrement alutacée, sauf aux angles postérieurs, où la sculpture est un peu plus profonde, les bords postérieurs très longs, encastrant presque entièrement le mésonotum. Ce dernier allongé, alutacé, à bandes lisses et brillantes à la base et à l'apex; soudé au pronotum. Partie antérieure du métanotum légèrement concave, à partir des stigmates, arrondi et convexe. Les orifices stigmataux saillants. La partie horizontale du propodéon porte un faible sillon médian et longitudinal; alutacée, sauf l'aire verticale à fines carènes transversales imparfaites. Mésopleures très petits, à fines carènes transversales. Métapleures finement ruguleux au début, puis alutacés, séparés de l'aire verticale du propodéon par une très faible crête. Abdomen mat, sauf une bande basale aux tergites, et les sternites entièrement brillants. Coxæ I allongées et épaissies. Trochanters I à pétiote particulièrement grêle et massue peu marquée, le plus grand diamètre de la massue égal à environ 3 fois le diamètre du pétiote mesuré à la base, légèrement courbé. Fémurs I très épais, légèrement plus longs que les tibias, amincis en pétiote au dernier $\frac{1}{2}$. Tibias I robustes, légèrement et graduellement épaissis de la base à l'apex, terminés par un très court éperon courbé et pectiné. Premier article des tarsi I peu plus long que le 4^e, portant à la base une lamelle transparente triangulaire et pectinée; sa position coïncide avec une rangée longitudinale de courtes épines. Les 2^e et 3^e articles courts. Article médian de la pince, droit, l'apex courbé, à 2 rangées de fines lamelles jumelées. Article latéral de la pince droit, l'apex faiblement courbé et pointu, à une rangée de lamelles espacées.

Longueur : 3 mm.

[Lualaba : Kalombo, 23.VI.1947 (D^r M. POLL)]; ♀, holotype au Musée du Congo Belge, à Tervueren.

Cette espèce est le premier représentant éthiopien du genre. Elle fut capturée, en fauchant la végétation riveraine du Lualaba (près du lac Kisale), par l'ichtyologue bien connu, le D^r M. POLL, Conservateur au Musée du Congo Belge, à Tervueren, à qui j'ai l'honneur de dédier cette intéressante espèce. Il est important de noter que cet exemplaire fut capturé avec un grand nombre d'exemplaires du Cercopide : *Clovía maculata* LALLEMAND.

Laberius palpalis sp. n.

(Fig. 5.)

Noir, sauf mandibules, base des mandibules et pattes jaunes.

Palpes maxillaires très allongés, à 5 articles, l'apex du 3^e article, déjà, dépasse le bord postérieur de la tête. Mandibules quadridentées, la dent inférieure étant la plus longue. Front et vertex rugueux. Tempes ponctuées. Yeux circulaires. Espace interantennaire légèrement surélevé. Scape et 1^{er} article du flagellum de longueur égale, le 2^e article du flagellum 3 fois le 1^{er}. Ocelles postérieurs touchant le rebord de la tête, peu plus éloignés

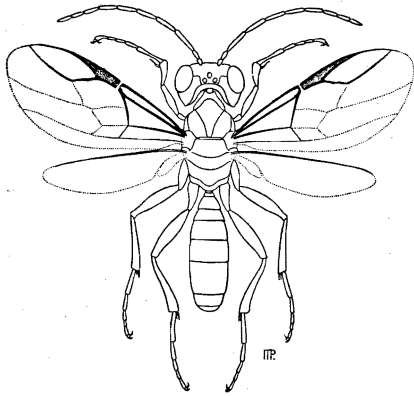


FIG. 5. — *Laberius palpalis* sp. n.
(×7)

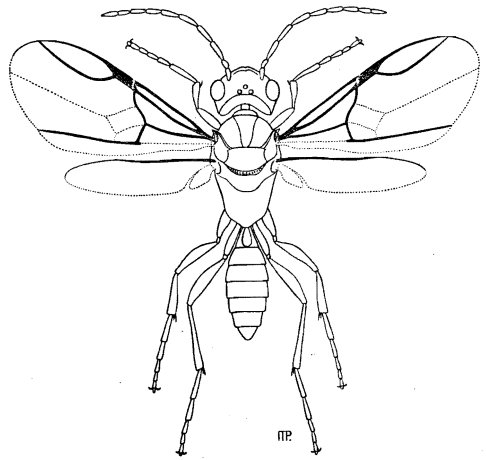


FIG. 6. — *Neodryinus bellicosus* BENOIT.
(×7)

des yeux que l'un de l'autre. Une profonde impression en forme de T renversé près du bord antérieur de l'ocelle antérieur. Occiput profondément excavé; cette concavité dépasse le niveau des orbites supérieures. Mésonotum ponctué et subalutacé. Notaulices profonds, fortement convergents, mais non réunis au bord postérieur du mésonotum. Stries latérales entières. Scutellum lisse près de la base, un sillon transversal légèrement élargi aux extrémités, son trajet subdivisé en logettes. Postscutellum lisse et brillant, bombé. Propodéon à côtés carénés, mat, rugueux, parcouru de carènes incomplètes et irrégulières. Mésopleures lisses et brillants, sauf les angles antérieurs rugueux; vers le milieu une profonde et large strie arquée subdivisée en logettes. Métapleures concaves, lisses et brillants, peu rugueux aux angles antérieurs. Abdomen lisse et brillant, le 1^{er} tergite largement concave. La radiale longue, régulièrement courbée. La basale sans ébauche

de ramification; médiane pas prolongée au delà de la basale. Base du ptérostigma hyaline, la transversale mesurant environ la moitié de la basale.

Longueur : 3 mm.

Congo Belge : P.N.A. : Nyongera (près Rutshuru), Butumba, alt. 1.218 m, 18.VII.1935 (Miss. G. F. DE WITTE); ♂, holotype.

Neodryinus bellicosus BENOIT.

(Fig. 6.)

Rev. Zool. Bot. Afr., XLIII, fasc. 3, p. 227, ♀.

♂. Allotype : Complètement noir. Ailes hyalines. Face beaucoup plus large que haute, ruguleuse. Mandibules tridentées. Yeux ronds, longuement velus. Ocelles presque sur la même ligne; le bord postérieur de l'ocelle antérieur au niveau de la moitié des ocelles postérieurs. Partie postoculaire peu développée, ponctuée. Occiput excavé; la concavité atteint le niveau des orbites supérieurs. Mésonotum très large, rugueux dans le sens longitudinal. Notaulices entiers mais peu profonds, fortement convergents mais non réunis au bord postérieur du mésonotum. Scutellum lisse et brillant, disque subquadrangulaire. Postscutellum large, plus convexe que le scutellum, lisse et brillant. Propodéon fortement réticulé en profondes cellules, régulièrement arrondi, sa suture antérieure surélevée et divisée en logettes. Mésopleures très convexes, alutacés, la suture supérieure divisée en logettes; une profonde strie transversale subdivisée en logettes, près de la pointe antérieure; une autre strie transversale, en forme de >, au milieu. Métapleures concaves, rugueux, sauf la partie postérieure, qui est carénée transversalement.

Longueur : 3,5 mm.

Congo Belge : Rutshuru, alt. 1.285 m, 11.VII.1935 (Miss. G. F. DE WITTE); ♂, allotype.

CONGANTEON gen. nov.

Appartenant aux *Anteoninae*, ce genre marque un échelon transitoire vers les *Aphelopinae*. Proche de *Anteon* JURINE, s'en distingue par les caractères suivants : Mandibules quadridentées, les dents saillantes et pointues. Palpes labiaux à 2, palpes maxillaires à 4 articles allongés. Notaulices absents. Nervure radiale à partie proximale plus courte que la partie distale. Cellule médiane entière. Nervure transversale absente. Nervure submédiane rudimentaire, de ce fait la cellule submédiane absente. Premier article des tarsi I beaucoup plus long que le 4^e article. La pince des pattes I rudimentaire, article médian à poils sensoriels, article latéral sans organes sensoriels.

Génotype : *Conganteon vulcanicus* sp. n.

Conganteon vulcanicus sp. n.

(Fig. 7.)

Noir. Base des antennes et pattes jaunes.

Tête arrondie, globuleuse, plus large que haute. Mandibules quadridentées; les 2^e et 4^e dents égales, plus fortes que les autres. Clypéus plat, couvert d'une dense pubescence argentée. Scape des antennes peu allongé, le 2^e article du flagellum de moitié plus long que le 3^e; les articles suivants régulièrement plus courts, mais légèrement épaissis. Front, vertex et occiput

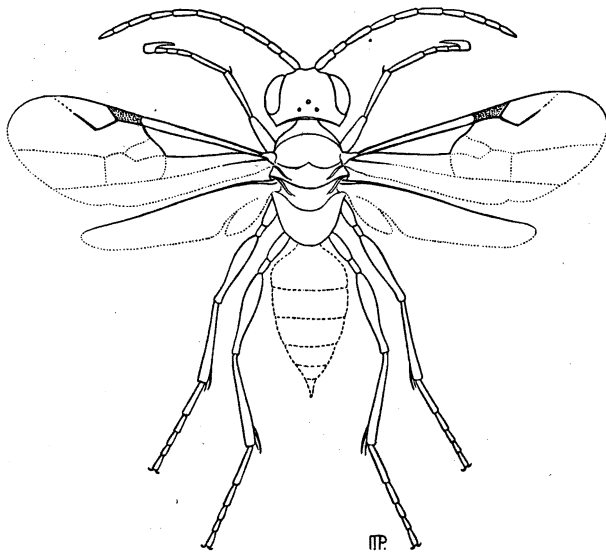


FIG. 7. — *Conganteon vulcanicus* sp. n.
(×15)

à large ponctuation superficielle, les intervalles relevés. Une fine carène part de l'ocelle antérieur, mais s'efface vers le milieu du front. Ocelles postérieurs un peu plus rapprochés l'un de l'autre que du rebord de la tête, celui-ci fortement marqué. Partie postoculaire de la tête égale à $\frac{1}{3}$ de la longueur des yeux. Mésonotum à même sculpture que la tête. Notaulices absents. Stries latérales faiblement marquées. Scutellum lisse et brillant au milieu, ponctué sur les contours; la partie postérieure avec une rangée de profonds points réguliers. Postscutellum rugueusement ponctué. L'aire horizontale du propodéon plus courte que l'aire verticale; entièrement marquée de profondes cellules réticulées. Mésopleures largement convexes, sculptés comme le mésonotum. Métapleures concaves, à fortes carènes régulières et transversales. Coxæ I épaissies, mais peu allongées. Trochanters non allongés. Fémurs I épaissis, s'amincissant régulièrement. Tibias I grêles, nette-

ment moins longs que les fémurs, terminés par un éperon courbé. Le 1^{er} article des tarsi I égal à 4 fois le 4^e article, portant à sa base une échancrure dont les bords sont longuement pectinés. Les 2^e et 3^e articles un peu plus courts que le 4^e.

Longueur : 3 mm.

P.N.A. : Ruanda : Burambi (volc. Muhavura), alt. 2.325 m, 5.IX.1934 (Miss. G. F. DE WITTE); ♀, holotype.

Xenanteon gutturnium BENOIT ssp. **rutshuricum** nov.

Identique à la forme typique, sauf les caractères suivants :

Mandibules tridentées. La carène médiane du clypéus effacée sur la moitié inférieure; la rangée de stries longitudinales absente. Le clypéus fortement bombé. Dessus de la tête finement granuleux, parcouru de fines carènes entrelacées formant de petites cellules fermées; cette sculpture atténuée sur la bande médiane frontale. La carène supraoculaire incomplète.

Longueur : 3 mm.

Miss. G. F. DE WITTE : Rutshuru, 1.285 m, VII.1935, ♀, holotype.

La forme typique existe en Afrique du Sud.

Chelogyne kivuanus sp. n.

(Fig. 8, 9.)

♀ : Noir. Les 5 premiers articles des antennes et pattes I bruns.

Palpes maxillaires à 5 articles, le 1^{er} très court, tous les articles velus. Palpes labiaux à 2 articles, le 1^{er} plus large que long. Mandibules quadridentées, la dent inférieure peu plus forte que les autres. Clypéus ayant le bord antérieur à faible incurvation médiane, la surface brillante, entièrement couverte de longs et forts poils argentés, tout comme les mandibules. Scape des antennes régulièrement épaissi de la base à l'apex, cylindrique, légèrement courbe, aussi long que les 2 premiers articles du flagellum. Premier article du flagellum légèrement épaissi, un peu plus court que le 2^e et égal au 3^e, le 2^e étant le plus long; articles épaissis à partir du 5^e. Scape et 4 premiers articles du flagellum à pubescence argentée, longue; courte sur les articles suivants. Face à 3 carènes longitudinales, une médiane et une de part et d'autre le long des yeux, au niveau de l'insertion des antennes. Front à forte sculpture alutacée parcourue de carènes transversales, sinueuses et incomplètes. Ocelles en triangle équilatéral, les postérieurs à distance égale entre eux et le rebord de l'occiput, plus près l'un de l'autre que des yeux. Rebord de la tête saillant, particulièrement au niveau des tempes. Ces dernières à forte sculpture alutacée, avec quelques très vagues carènes transversales. Les orbites extérieures carénées. Pronotum faiblement

bossu, aussi long que large, sa face supérieure faiblement alutacée, ponctuée, avec quelques fortes carènes transversales; une bande apicale lisse, son bord postérieur découpé; ses faces latérales concaves, à carènes obliques et parallèles, lisses et brillantes. Mésonotum convexe, alutacé, lisse à la base. Notaulices seulement rudimentairement indiqués à la base; stries latérales entières. Scutellum très convexe, lisse et brillant, avec, près de la base, un très large sillon subdivisé en logettes, un autre sillon analogue, mais courbe, le long du bord postérieur. Base du postscutellum subdivisé en logettes, la

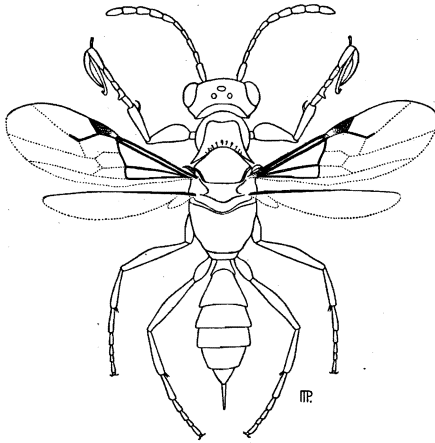


FIG. 8. — *Chelogyne kivuanus* ♀.
(×8)

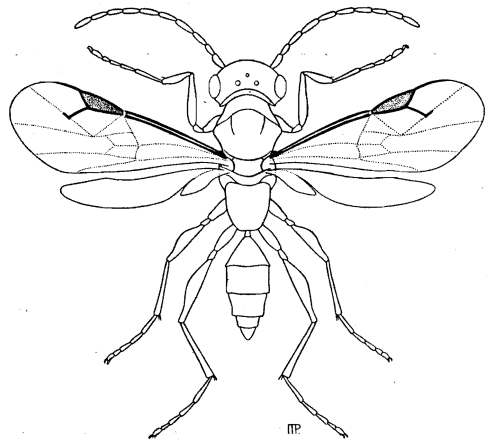


FIG. 9. — *Chelogyne kivuanus* ♂.
(×8)

partie médiane conique. Propodéon sans aire horizontale, descendant presque abruptement dès sa base; sculpté en grandes cellules réticulées, à fond alutacé, jusqu'à une carène transversale en U renversé, dont les branches sont ouvertes; en dessous de cette carène, la sculpture consiste en fines carènes, superficielles et enchevêtrées. Mésopleures ruguleux, particulièrement au début, avec, vers le milieu, une profonde et large strie transversale, subdivisée en logettes. Métapleures concaves, à fines carènes transversales. Coxæ I allongées et épaissies. Trochanters I normaux. Fémurs I fortement épaissis, à longues soies blanches en dessous. Tibias I épais et robustes, égaux aux $\frac{2}{3}$ des fémurs, avec un éperon subapical, courbé et pectiné. Premier article des tarse à longues soies et une lamelle tranchante, longitudinale et longuement pectinée; le sommet du 2^e article porte une lamelle saillante et transversale, servant d'appui à l'article médian de la pince; le 4^e article nettement plus long que le premier. L'article médian de la pince à double rangée de lamelles sensorielles, son apex courbé, mais pas élargi. Article latéral de la pince sans organes sensoriels, sa face intérieure présentant une carène tranchante; fortement mais régulièrement courbé sur toute sa longueur, son apex obtus. Ailes hyalines à 2 bandes légèrement enfumées;

pointe proximale du ptérostigma, blanche. Les ailes glabres, sauf quelques rares soies, en deçà des cellules basales, intensément velues au delà de ces cellules. La nervure médiane dépasse de peu la nervure basale. Radius anguleux, sa partie distale égale aux $\frac{2}{3}$ de la partie proximale.

Longueur : 3 mm.

♂ : Identique à la femelle, à part : face brillante, finement ponctuée, sans carènes. Antennes longuement velues; scape un peu plus long que le 2^e article du flagellum. Pronotum plus large que long, rugueux. Mésonotum brillant, dispersément ponctué. Notaulices indiqués sur la première moitié de leur trajet. La partie proximale du radius égale à 4 fois la partie distale.

Congo Belge : P.N.A. : Rutshuru, alt. 1.285 m, VII.1935 (Miss. G. F. DE WITTE), ♀, holotype; P.N.A. : lac Magera, alt. 2.000 m, 6.III.1934 (Miss. G. F. DE WITTE), ♂, allotype; même localité, 6.III.1934, ♂; Rweru (volc. Mikeno), alt. 2.400 m (bambous), 26-27.VII.1934 (Miss. G. F. DE WITTE), 2 ♂♂; Kashwa (entre Ngesho et Bishakishaki), alt. 2.000 m, 7-23.I.1935 (Miss. G. F. DE WITTE), ♂; Rutshuru, alt. 1.285 m, 6.VI.1935 (Miss. G. F. DE WITTE), ♂; Rutshuru (Lubirizi), alt. 1.285 m, 13.VII.1935 (Miss. G. F. DE WITTE), ♀.

Aphelopus africanus sp. n.

Noir, sauf tibias et tarses jaunes.

Mandibules tridentées. Clypéus régulièrement arrondi, bombé. Front et vertex lisses et brillants; à la base du front une courte strie médiane. Articles des antennes peu différenciés, perliformes. Yeux velus. Ocelles postérieurs beaucoup plus près des yeux que l'un de l'autre, situés sur le bord de l'occiput. Occiput concave, profondément découpé. Mésonotum entièrement alutacé; notaulices absents; stries latérales très faibles et incomplètes. Scutellum aussi long que large, lisse et brillant, une strie transversale à la base. Postscutellum lisse et brillant, fortement convexe. Propodéon régulièrement arrondi, lisse et brillant, sans carènes ni sculptures. Mésopleures lisses, faiblement ruguleux au début et sur une bande médiane transversale; une courte impression oblique à fond lisse sur le premier tiers. Métapleures concaves, à fines carènes transversales. Abdomen à tergites étalés, horizontaux; sternites aplatis latéralement. Radius de l'aile, court et régulièrement courbé, seulement chitinisé à la pointe apicale.

Longueur : 1,8 mm.

Congo Belge : P.N.A. : May-ya-Moto, alt. 950 m, 16.IX.1934 (Miss. G. F. DE WITTE), ♂, holotype.

Aphelopus Wittei sp. n.

(Fig. 10.)

♀ : Noir. Mandibules, clypéus, base des antennes et pattes jaune clair. Ailes hyalines, base du ptérostigma hyalin.

Mandibules tridentées, une petite dent supplémentaire à la base de la dent médiane. Bord antérieur du clypéus droit. Antennes du type classique *Aphelopus* DALMAN. Tête aussi haute que large, yeux compris, convexe,

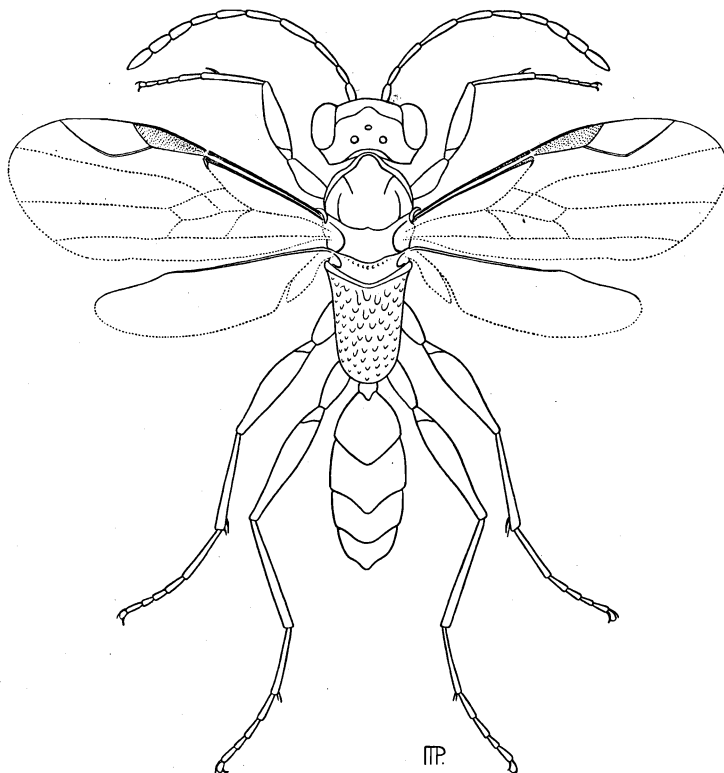


FIG. 10. — *Aphelopus Wittei* sp. n.
(×26)

entièrement alutacée de façon très serrée. Yeux globuleux, allongés, glabres. Ocelles postérieurs plus près des yeux que l'un de l'autre, à distance égale entre l'antérieur et le rebord de l'occiput, ce dernier faiblement découpé. Le rebord de la tête saillant, au-dessus, atténué au niveau des tempes. Mésonotum à même sculpture que la tête, convexe; notaulices indiqués sur la moitié initiale; stries latérales entières. Scutellum plus superficiellement alutacé que le mésonotum, le disque plus large que long, avec, à la base,

un fin sillon transversal qui s'élargit légèrement aux extrémités; nettement convexe. Postscutellum lisse et brillant, la partie médiane conique. Propodéon arrondi, sculpté en cellules réticulées, sauf sur une aire rectangulaire au-dessus de l'insertion de l'abdomen; la surface de cette aire est mate, elle est délimitée latéralement par deux carènes qui partent de chaque côté de l'insertion de l'abdomen. Mésopleures bombés, finement alutacés, avec, vers le milieu, un profond et large sillon subdivisé en logettes. Pointe antérieure des métapleures lisse, la partie inférieure concave, lisse et finement carénée; partie supérieure plane, alutacée et avec quelques fortes carènes transversales. Radius de l'aile, long, entièrement chitinisé et prolongé en direction du bord de l'aile par une ligne brunâtre. Abdomen aplati latéralement.

Longueur : 2,5 mm.

♂ : Identique à la femelle, à part les différences antennaires classiques.
Longueur : 2,5 mm.

VARIABILITÉ : Les 92 exemplaires examinés me permettent de donner un bon aperçu de la variabilité de cette espèce. Les femelles montrent une tendance vers la coloration jaune pâle du front et du vertex : il se présente toute une série d'exemplaires ♀ ♀ formant la transition complète depuis l'ébauche des taches jaunes au-dessus du clypéus jusqu'à l'envahissement complet du front et d'une partie du vertex par le jaune. Par contre, quelques rares exemplaires possèdent même un clypéus noir. Ce mélanisme est courant chez les ♂ ♂. Plusieurs exemplaires présentent un léger défoncement entre les ocelles postérieurs et le rebord de la tête. Les notaulices peuvent être profonds ou superficiels, mais leur longueur ne se modifie guère. La taille des cellules sur le propodéon ainsi que l'importance des carènes qui les limitent varient individuellement. Il en est de même pour le radius, qui, s'il ne change pas la forme de sa courbe, est chitinisé sur une longueur variable; il est toutefois invariablement prolongé par la ligne brune et cette dernière est d'autant plus longue que la partie chitinisée est courte. La taille varie entre 2 et 3,5 mm.

MISSION G. F. DE WITTE : P.N.A. : Kashwa (entre Ngesho et Bishakishaki), alt. 2.000 m, 7-23.I.1935, 1 ♀, holotype; Burunga (Mokoto), alt. 2.000 m, 17 au 19.III.1934, 1 ♂, allotype; vers Rweru, volc. Mikeno (bambous), alt. 2.400 m, 3.VII.1934, 1 ♀ et 7 ♂ ♂; Burunga (Mokoto), alt. 2.000 m, 17 au 19.III.1934, 1 ♀ et 23 ♂ ♂; lac Magera, alt. 2.000 m, 27-28.II.1934, 3 ♀ ♀ et 8 ♂ ♂; lac Kanyamenoni, vers volc. Musule, alt. 2.300 m, 14.VIII.1934, 4 ♂ ♂; N'Zulu (lac Kivu), alt. 1.500 m, 6 au 7.II.1934, 1 ♂; Kamatembe (forêt, riv. Bishakishaki, mont Kamatembe), alt. 2.100 m, 14-17.IV.1934, 1 ♀; Tshamugussa (Bweza), alt. 2.250 m, 10.VIII.1934, 1 ♂, 1 ♀; Kamatembe (forêt primaire), alt. 2.100 m, 20.IV.1934, 2 ♂ ♂; Nyarusambo, alt. 2.000 m, 2.VII.1934, 2 ♂ ♂; Kanyabayongo (Kabasha), alt. 1.760 m, 7.XII.1934, 2 ♂ ♂;

Visoke, alt. 2.800 à 3.000 m, 13-14.II.1935, 1 ♂; Mubiliba (volc. Nyamuragira), alt. 2.000 m, 14 au 26.VI.1935, 2 ♂♂; Mushumangabo (volc. Nyamuragira), alt. 2.075 m, 14 au 26.VI.1935, 1 ♀; Rutshuru, alt. 1.285 m, 29 au 31.V.1935, 2 ♀♀ et 2 ♂♂; Rutshuru (riv. Musugeresa), alt. 1.100 m, 4.VII.1935, 1 ♀ et 1 ♂; Rutshuru (riv. Kanzarue), alt. 1.200 m, 16.VII.1935, 1 ♀ et 2 ♂♂; Ngesho, alt. 2.000 m, 3 au 6.IV.1934, 1 ♀ et 2 ♂♂; Kalondo (lac Ndalaga-Mokoto), alt. 1.750 m, 22 au 27.III.1934, 1 ♀ et 2 ♂♂; Kinyamahura (Djomba), alt. 1.800 m, 23.VIII.1934, 1 ♂; Ruhengeri (sources Kirii), alt. 1.800 m, 31.VIII.1934, 1 ♂; mont Tamira (près lac N'Gando), alt. 2.600 m, II-III.1935, 1 ♂; Kundhuru-ya-Tshuve (col Gahinga-Sabinyo), alt. 2.600 m (bambous), 15.IX.1934, 2 ♂♂; Ilega (pied volc. Karisimbi), alt. 2.400 m, 12.III.1935, 1 ♀ et 2 ♂♂; Nyabirehe (pied volc. Karisimbi), alt. 2.400 m, 22.II.1935, 2 ♀♀ et 2 ♂♂.

MISSION H. DAMAS : Ndalaga, alt. 1.725 m, 8.VIII.1935, 2 ♂♂.

Musée du Congo Belge, à Tervueren.

EVANIIDÆ (HYMENOPTERA TEREBRANTIA)

Les *Evaniidæ* sont représentés par 163 exemplaires, parmi le matériel récolté au Parc National Albert par les missions G. F. DE WITTE et H. DAMAS. Il convient toutefois de remarquer que l'immense majorité de ces captures provient de la mission G. F. DE WITTE.

INVENTAIRE DU MATÉRIEL :

	Exemplaires
<i>Brachygaster bidentata</i> KIEFFER	1
<i>Brachygaster minuta</i> OLIVIER	2
<i>Zeuxevania globiceps</i> ENDERLEIN	37
<i>Zeuxevania longicornis</i> KIEFFER	1
<i>Prosevania petiolistriata</i> BENOIT	1
<i>Prosevania Wittei</i> sp. n.	7
<i>Prosevania kivuana</i> DE SAEGER	18
<i>Prosevania bicolor</i> BENOIT	73
<i>Evania platycephala</i> DE SAEGER	10
<i>Evania Muggenburgi</i> ENDERLEIN	6
<i>Evania mahagiensis</i> BENOIT	1
<i>Evania rutshurica</i> DE SAEGER	3

Brachygaster bidentata KIEFFER.

Bull. Soc. Ent. Fr., 1911, p. 304.

MISS. G. F. DE WITTE : Rutshuru, 1.285 m, 29-31.V.1935, ♂.

Les localités entre [] sont situées en dehors des limites du Parc National Albert.

Brachygaster minuta (OLIVIER).

Enc. Méth. Zool., 1792, VI, p. 453.

MISS. G. F. DE WITTE : Kibati, 1.900 m, 12-13.I.1934, ♂.

COLL. L. LIPPENS : riv. Rwindi, Sud lac Édouard, 1.000 m, 25.IV.1936, ♂.

Zeuxevania globiceps ENDERLEIN.

Berl. Ent. Zeit., 1903, p. 41.

MISS. G. F. DE WITTE : Rwindi, 1.000 m, 20-24.XI.1934; Lemera (Kamande), 912 m, 20.XI.1935; Rutshuru, 1.285 m, 16.X.1934; Rutshuru (riv. Kanzarue), 1.200 m, 15.VII.1935; Rutshuru (riv. Fuku), 1.250 m, 5.VIII.1935; Rutshuru (Lubirizi), 1.285 m, 13.VII.1935; Nyongera (près Rutshuru), Butumba, 1.218 m, 22.VII.1935; Sake (lac Kivu), 1.460 m, 19-22.II.1934; Ruhengeri (sources Kirii), 1.800 à 1.225 m, 1.X.1934; [Uele : Monga (riv. Bili), 450 m, 18.IV au 5.V.1935]. Tous les exemplaires ♂♂.

MISS. H. DAMAS : Ishango, 1.000 m, 14.XII.1935; [Ruabungu (lac Kivu), 1.460 m, 17.X.1935]; Kilambo, 1.500 m, 11.IV.1935; Ngoma, 1.500 m, 2-15.IV.1935; [Nyamule (riv. Est lac Kivu), 1.028 m, 10.X.1935]. Tous les exemplaires ♂♂.

COLL. L. LIPPENS : Vitshumbi, 925 m, 22.IV.1936, ♂.

Il est impossible d'établir une répartition saisonnière ou géographique des deux formes, rouge et noire, de cette espèce. On les rencontre au cours de toute l'année, mêlées dans les mêmes localités. Dans le présent matériel, c'est le cas pour les localités Rwindi, Ishango et Vitshumbi. Cela confirme mes constatations faites sur des spécimens provenant d'autres parties du continent africain et prouve l'inexactitude de l'opinion d'ENDERLEIN (*Berl. Ent. Zeit.*, 1903, p. 41), qui considérait les formes comme saisonnières. Il est à noter que la femelle de cette espèce commune et largement répandue reste inconnue.

Zeuxevania longicornis KIEFFER.

In SCHUBOTZ, *Wiss. Ergebn. Deut. Zentr. Afr. Exp.*, 1907-1908, III, 3, p. 26.

MISS. H. DAMAS : Vitshumbi (Sud lac Édouard), 925 m, 15-16.I.1936, ♂.

C'est le 3^e exemplaire connu de cette espèce; les deux premiers avaient servi à la description et provenaient d'« Amani-D. O. Afr. », localité qui m'est inconnue.

Prosevania petiolistriata BENOIT.

Rev. Zool. Bot. Afr., 1940, p. 278.

MISS. G. F. DE WITTE : [Uele-Monga (riv. Bili), 450 m, 18.VI au 8.V.1935], ♂.

Le second exemplaire connu de cette espèce. L'holotype était originaire de Paulis (Haut-Uele).

Prosevania Wittei sp. n.

♀ : Noir; les 3 premiers articles des antennes, hanches et trochanters, jaunes.

Tête : Mandibules tridentées, les 2 dents supérieures petites, l'inférieure très forte et pointue. Front à profondes stries convergentes vers la ligne médiane. Espace suborbital séparé du front par un profond sillon oblique; cet espace est marqué de stries plus profondes encore que le front. Une fine lamelle, peu marquée, sépare l'insertion des antennes et se prolonge sur le vertex sous forme de carène jusqu'à l'ocelle antérieur. Une carène en forme de V protège antérieurement l'insertion des antennes. Scape des antennes aussi long que les 2 articles suivants et la moitié du 3^e réunis. Le 2^e article du flagellum est le plus long et le plus étroit; il est de peu plus long que le 3^e et plus de 2 fois aussi long que le 4^e; c'est à ce dernier que débute le renflement antennaire. Vertex à fines carènes semi-circulaires, sinueuses; aux approches des ocelles, cette sculpture fait place à des punctuations séparées par des carènes irrégulières. Espace interocellaire lisse. Les ocelles postérieurs plus près du rebord occipital que des yeux et plus près des yeux que l'un de l'autre. Tempes lisses et brillantes.

Thorax : Rapport hauteur/longueur : 1 : 1,75. Partie médiane du pronotum à peine visible du dessus; les bosses humérales profondément punctuées. Notaulices profonds et élargis en fossette vers l'extrémité. Lobe médian du mésonotum brillant, à très larges et profondes punctuations dispersées; les lobes latéraux lisses et brillant; stries latérales entières et légèrement sinueuses; 1 ou 2 points entre les stries latérales et les notaulices. Les bords latéraux du mésonotum repliés vers le haut. Partie médiane du scutellum lisse et brillante, avec quelques légères ondulations, les côtés grossièrement punctués; scutellum de longueur égale aux $\frac{3}{4}$ du mésonotum. Postscutellum étroit, entièrement couvert de profondes logettes égales. Aire antépétioleaire du propodéon à courte pubescence argentée, légèrement convexe, à profonde punctuation serrée. Aire postpétioleaire aplatie, à grandes cellules réticulées et régulières, couverte de courte pubescence argentée. Mésopleures en grande partie lisses et brillants; de larges punctuations superficielles sur la partie inférieure et une bande transversale de pubescence argentée à la

hauteur de la suture méso-métapleurale. Métapleures à grandes cellules réticulées, mais moins profondes que sur le propodéon. La transition entre métapleures et propodéon est marquée par une longue carène courbée. Appendice métasternal à longue tige et avec deux courtes branches écartées à 45°.

Ailes : La basale très longue et parallèle à la sous-costale pendant les $\frac{3}{4}$ de son trajet. Les deux nervures se touchent sur le $\frac{1}{5}$ apical. La transversale intersituelle. La Cubitale de moitié plus haute que large.

Abdomen : Pétiole de l'abdomen long, plus de 2 fois la longueur de l'aire antépétiolaire, qui est aussi longue que le scutellum. Face supérieure du pétiole lisse et brillante, à quelques très fines stries longitudinales; les côtés à fortes carènes et profondes stries obliques.

Pattes : Éperon des tibias I faiblement courbé, tronqué à l'apex. Métatarse I plus long que les autres articles des tarsi réunis. Face supérieure des hanches I striée transversalement; la face intérieure lisse à la base. Les coxæ III plus courtes que la 1^{re} partie des trochanters. Dessous des fémurs III garni de longs poils soyeux et noirs; toute la surface densément ponctuée. Face extérieure des tibias III et métatarse III à courtes épines blanches. Le plus long éperon des tibias III égal à la moitié des métatarses correspondants.

Longueur : 5 mm.

♂ : Identique à la femelle, à part les caractères sexuels secondaires habituels.

Longueur : 5 mm.

MISS. G. F. DE WITTE : Rutshuru, 1.285 m, 11-12.VII.1938, 1 ♀ holotype et 5 ♂♂ dont l'allotype.

MISS. H. DAMAS : Nord du lac Kivu : Ngoma, 1.500 m, 2-6.XI.1936, 1 ♂ paratype.

Cette espèce est proche de *P. petiolistriata* BENOIT; elle s'en distingue immédiatement par le rapport hauteur/longueur du thorax, les dents des mandibules, l'éperon des tibias I et la longueur de la nervure basale.

Prosevania kivuana DE SAEGER.

Rev. Zool. Bot. Afr., 1943, p. 344.

MISS. G. F. DE WITTE : Rutshuru, 1.285 m, 16.X.1934, ♂; id., 5.I.1935, ♂; id., VI.1935, ♂; Rutshuru (riv. Fuku), 1.250 m, 2.VII.1935, ♂; Luofu, 1.700 m, 10.XII.1934, ♂; Ruanda : Ruhengeri (sources Kirii), 1.800 m, 1.X.1934, ♂; Ruhengeri (riv. Penge), 1.800-1.825 m, 31.VII.1934, ♂.

MISS. H. DAMAS : Kamande, 2.V.1935, ♂; [lac Kivu : Nyamirundi, X.1935, ♂].

COLL. L. LIPPENS : lac Édouard, riv. Rwindi, 1.000 m, 2.IV.1936, 4 ♂♂; lac Édouard : Kamande, 925 m, IV et X.1936, 4 ♂♂; Vitshumbi, 925 m, IV.1936, ♂.

INST. ROY. SC. NAT. BELG. : [Katanga : distr. Tanganika-Musosa, IX-X.1939, 7 ♂♂ (H. J. BRÉDO)].

Prosevania bicolor BENOIT.

Rev. Zool. Bot. Afr., 1949, p. 281.

Une erreur s'est glissée dans la description de l'espèce : Rev. Zool. Bot. Afr., XLII, p. 281, au lieu de « Eala, IV.1937 (J. GHESQUIÈRE), ♂ allotype », lire : « id., ♀ paratype ».

♂ : Allotype : identique à la femelle, à part les caractères sexuels secondaires habituels.

Longueur : 3,5 mm.

[Stanleyville, 11.III.1928, ♂ (A. COLLART)], allotype au Musée du Congo Belge, à Tervueren.

MISS. G. F. DE WITTE : Rutshuru, 1.285 m, 6.VII.1935; Rutshuru (riv. Musugereza), 1.100 m, 2.VII.1935; Rutshuru (Buhanya), 1.200 m, 6.VII.1935; vers Rweru (volc. Mikeno), 2.400 m (bambous), 3.VII.1934; lac Kivu : Sake, 1.460 m, 19-22.II.1934; Kibati, 1.900 m, 19.I.1934; Munagana (vers Gahinga-Sabinyo), 2.200 m, 18.IX.1934; Burunga (Mokoto), 2.000 m, 15-16.III.1934; Rwindi, 1.000 m, 20-24.XI.1934; lac Kanyamenoni, vers volc. Musule, 2.300 m, 14.VIII.1934; Kanyabayongo (Kabasha), 1.760 m, 11.XII.1934; Kinyamahura (Djomba), 1.800 m, 9.VIII.1934; escarpement de Kabasha, 1.500 m, 14.XII.1934; Tshamugussa (Bweza), 2.250 m, 10.VIII.1934; Ruanda : Ruhengeri (sources Kirii), 1.800 m, 4 et 5.X.1934; lac N'Gando (près volc. Karisimbi), 2.400 m, 8.III.1935; Kundhuru-ya-Tshuve (col Gahinga-Sabinyo), 2.600 m, 15.IX.1934; Ruhengeri (riv. Penge), 1.800 m, 2.X.1934.

MISS. H. DAMAS : Kalondo, 1.750 m, 6-9.VIII.1935; lac Édouard : emb. Rwindi, 912 m, 15.I.1936; Kivu : Manevu, 1.460 m, 8.X.1935; lac Kivu,

rive Est : Nyamule, 1.028 m, 16.X.1935; lac Kivu : île Idjwi : Luvominga, 1.460 m, 27.IX.1935.

COLL. L. LIPPENS : Sud lac Édouard : Kamande, 925 m, 8.IV.1936; 1.X.1935; Sud lac Édouard : riv. Rwindi, 1.000 m, 24.IV.1936.

Au total 64 ♂♂ et 9 ♀♀.

Terr. Rutshuru, 7.IV.1937 (MISS. PROPHYLACTIQUE), ♀; Nord lac Kivu [Rwankwi, IV.1948, 2 ♀♀ et 1 ♂ (J. V. LEROY)], Musée du Congo Belge, à Tervueren; [Élisabethville, 26.II.1939, ♂ (H. J. BRÉDO)], Inst. roy. Sc. nat. Belg.

***Evania platycephala* DE SAEGER.**

Rev. Zool. Bot. Afr., 1943, p. 336.

♀ : Allotype : identique au mâle, sauf en ce qui concerne les caractères suivants : carène médiane frontale atténuée; le front entièrement marqué de stries transversales et arquées vers le haut. Scape des antennes grêle, aussi long que les 3 premiers articles du flagellum réunis; les articles du flagellum très allongés. Le 3^e le plus long et les articles suivants subégaux. Le pétiole de l'abdomen plus épais, à points profonds sur la face supérieure et fines stries courbées vers le haut, sur les côtés.

Longueur : 7 mm.

MISS. G. F. DE WITTE : Mayumbu (volc. Nyamuragira), 2.100 m, 14-26.VI.1935, ♀ allotype; Rutshuru, 1.285 m, XII.1933, ♂; id., VI.1934, ♂; id., X.1934, ♂; id., VII.1935, 2 ♂♂; Nyasheke (volc. Nyamuragira), 1.820 m, 1-26.VI.1935, 2 ♂♂; Mushumangabo (volc. Nyamuragira), 2.075 m, 14.VI.1935, ♂; Gitebe (volc. Nyamuragira), 2.324 m, 14-26.VI.1935, ♂.

***Evania Muggenburgi* ENDERLEIN.**

Arch. Naturg., 1901, p. 188.

MISS. G. F. DE WITTE : Rutshuru, 1.250 m, 4.VII.1935, ♂; Rutshuru (Lubirizi), 1.285 m, 13.VII.1935, ♂.

[Uele : Monga (riv. Bili), 450 m, 18.IV au 8.V.1935, ♂.]

MISS. H. DAMAS : Luvomiga, 27.IX.1935, ♂; N'Dalaga, 8.VIII.1935, ♂.

***Evania mahagiensis* BENOIT.**

Rev. Zool. Bot. Afr., 1949, p. 276.

COLL. L. LIPPENS : Sud lac Édouard, riv. Rwindi, 1.000 m, 24.IV.1936, ♂.

C'est le 2^e exemplaire connu de cette espèce.

Evania rutshurica (DE SAEGER).

Rev. Zool. Bot. Afr., 1943, p. 335 (*Ev. rhodaini* ssp. *rutshuricus*).

BENOIT, Rev. Zool. Bot. Afr., XVII, 1949, p. 278.

♂ : Allotype : les stries frontales beaucoup moins marquées que chez la femelle. La ponctuation générale moins profonde. Pétiole de l'abdomen faiblement élargi de la base à l'apex; latéralement à fortes carènes obliques. Les fémurs III moins épaissis et la rugosité de leur face inférieure légèrement atténuée.

Longueur : 6 mm.

[Katanga : Nyonga, 17.V.1925 (G. F. DE WITTE), ♂], Musée du Congo Belge.

MISS. H. DAMAS : Kisenyi, 925 m, 13.I.1936, ♂.

COLL. L. LIPPENS : Vitshumbi, 925 m, 15.IV.1936, ♂; riv. Rwindi, 1.000 m, 24.IV.1936, ♂.

[Lac Tanganika : Albertville, 1-20.I.1919 (R. MAYNÉ)], allotype au Musée du Congo Belge, à Tervueren.

INDEX ALPHABÉTIQUE.

DRYINIDÆ.

GENRES.

	Pages		Pages
<i>Anteon</i> JURINE	3	<i>Laberius</i> KIEFFER	3, 10
<i>Aphelopus</i> DALMAN	3, 16	<i>Lestodryinus</i> KIEFFER	3, 4, 6, 7
<i>Chelogyne</i> HALIDAY	3, 4, 13	<i>Neodryinus</i> PERKINS	3, 11
<i>Conganteon</i> nov.	3, 11	<i>Pseudogonatopus</i> PERKINS ..	4, 8
<i>Congodryinus</i> BENOIT	4	<i>Xenanteon</i> KIEFFER	3, 13

ESPÈCES.

	Pages		Pages
<i>africanus</i> sp. n.	3, 15	<i>orophilus</i> BENOIT	3, 7
<i>alticola</i> sp. n.	4	<i>palpalis</i> sp. n.	3, 10
<i>bellicosus</i> BENOIT	3, 11	<i>Polli</i> sp. n.	4, 8
<i>gutturium</i> BENOIT	3, 13	<i>rutshuricum</i> ssp. n.	3, 13
<i>kasaicus</i> BENOIT	4	<i>Schoutedeni</i> BENOIT	4
<i>katangæ</i> BENOIT	4	<i>undulatus</i> BENOIT	4
<i>kivuanus</i> sp. n.	3, 13	<i>vulcanicus</i> sp. n.	3, 12
<i>Luweli</i> sp. n.	4, 6	<i>Wittei</i> sp. n.	3, 16
<i>Mayogo</i> BENOIT	4		

EVANIIDÆ.

GENRES.

	Pages		Pages
<i>Brachygaster</i> STEPHENS ..	19, 20	<i>Prosevania</i> KIEFFER	19, 20, 21, 22, 23
<i>Evania</i> FABRICIUS	19, 23, 24	<i>Zeuxevania</i> KIEFFER	19, 20

ESPÈCES.

	Pages		Pages
<i>bicolor</i> BENOIT	19, 23	<i>minuta</i> OLIVIER	19, 20
<i>bidentata</i> KIEFFER	19	<i>Muggenburgi</i> ENDERLEIN . . .	19, 24
<i>globiceps</i> ENDERLEIN ..	19, 20	<i>petiolistriata</i> BENOIT	19, 21
<i>kivuana</i> DE SAEGER	19, 23	<i>platycephala</i> DE SAEGER . . .	19, 24
<i>longicornis</i> KIEFFER . . .	19, 20	<i>rutshurica</i> DE SAEGER	19, 25
<i>mahagiensis</i> BENOIT . . .	19, 24	<i>Wittei</i> sp. n.	19, 21