

EXPLORATION DE LA RÉGION

PLANCHE I

EXPLICATION DE LA PLANCHE I.

Decarthrius straeleni sp. n., ♀.

FIG. 1. — Corps (Type).

FIG. 2. — Nervation (Type).

FIG. 3. — Antenne (Type).

Lymaenon contortivena sp. n., ♀.

FIG. 4. — Corps (Type).

FIG. 5. — Antenne (Type).

FIG. 6. — Nervation (Type).

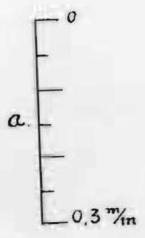
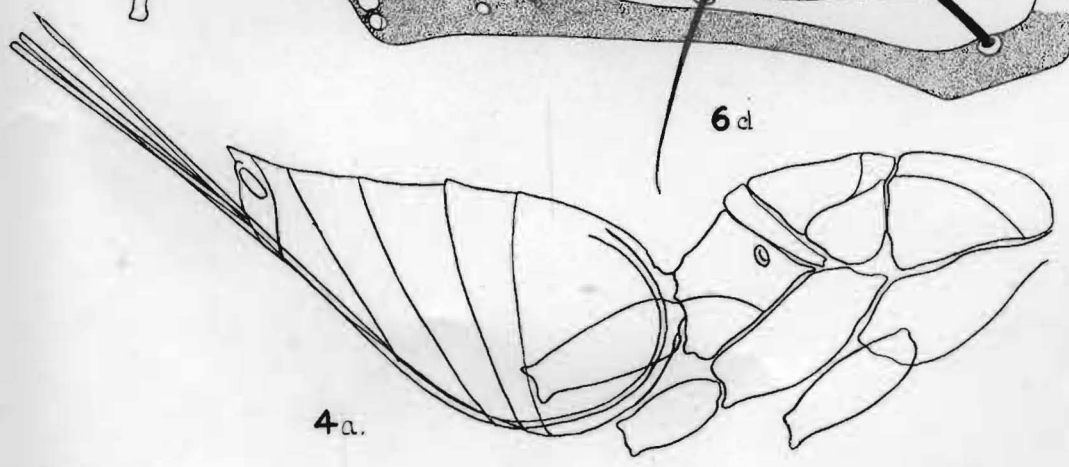
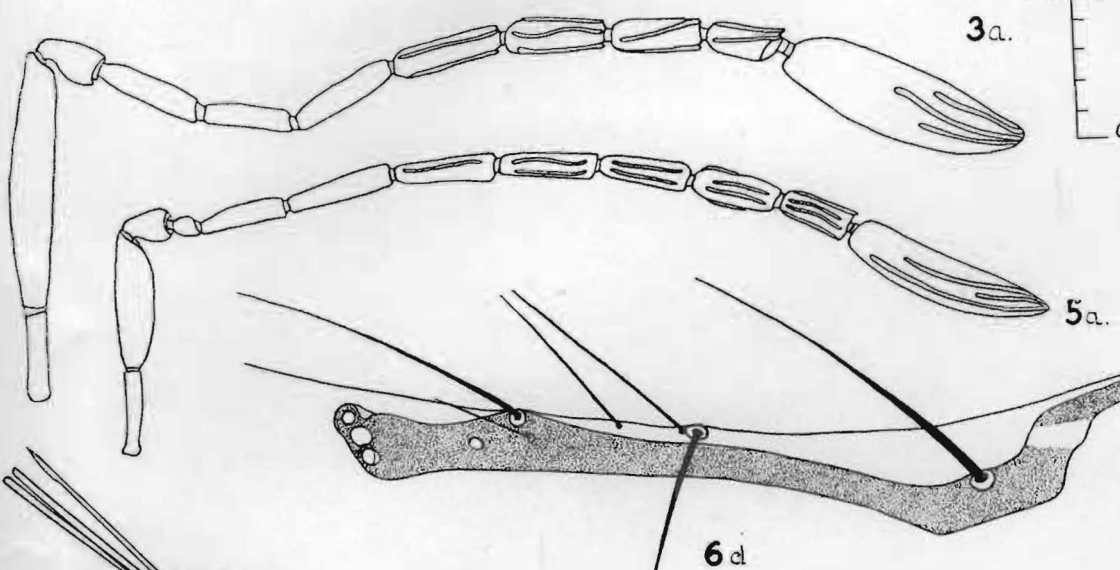
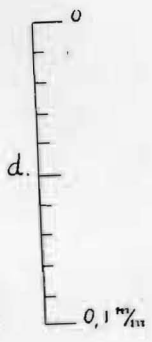
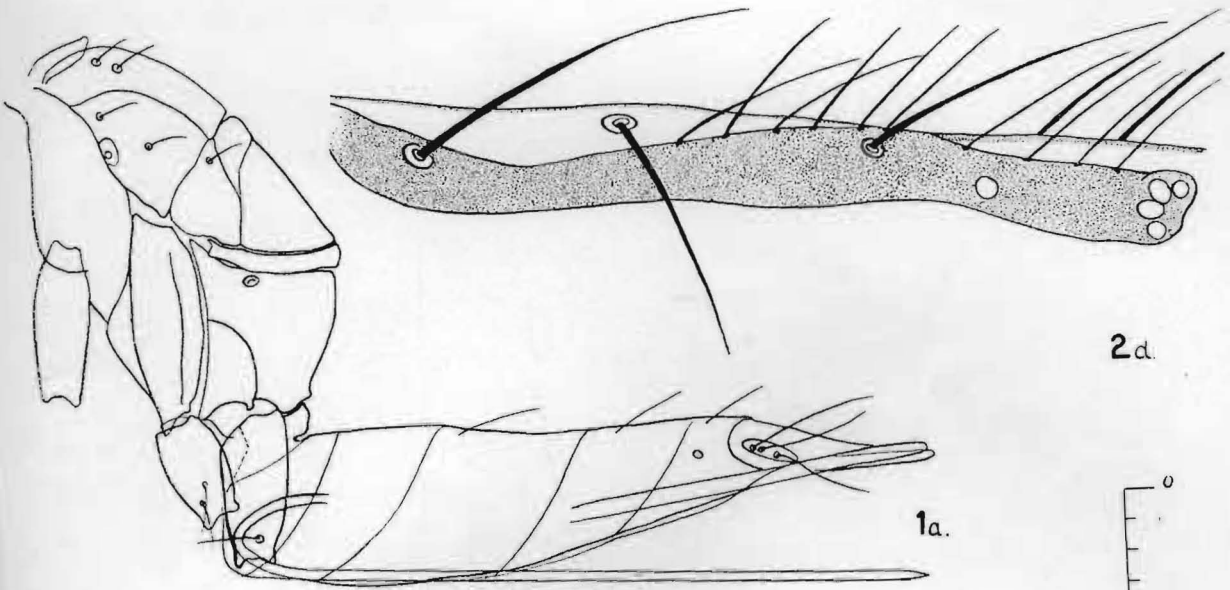


PLANCHE II

PLANCHE II

PLANCHE II

PLANCHE II

PLANCHE II

PLANCHE II

EXPLICATION DE LA PLANCHE II.

Lymaenon contortivena sp. n., ♂.

FIG. 1. — Antenne : articles II-IV (Allotype).

Lymaenon nyashekensis sp. n., ♀.

FIG. 2. — Antenne (Type).

Lymaenon hoplites sp. n., ♀.

FIG. 3. — Antenne (Type).

FIG. 4. — Nervation (Type).

Lymaenon molindianus sp. n., ♀.

FIG. 5. — Antenne (Type).

FIG. 6. — Nervation (Type).

Lymaenon kabashae sp. n., ♀.

FIG. 7. — Antenne (Type).

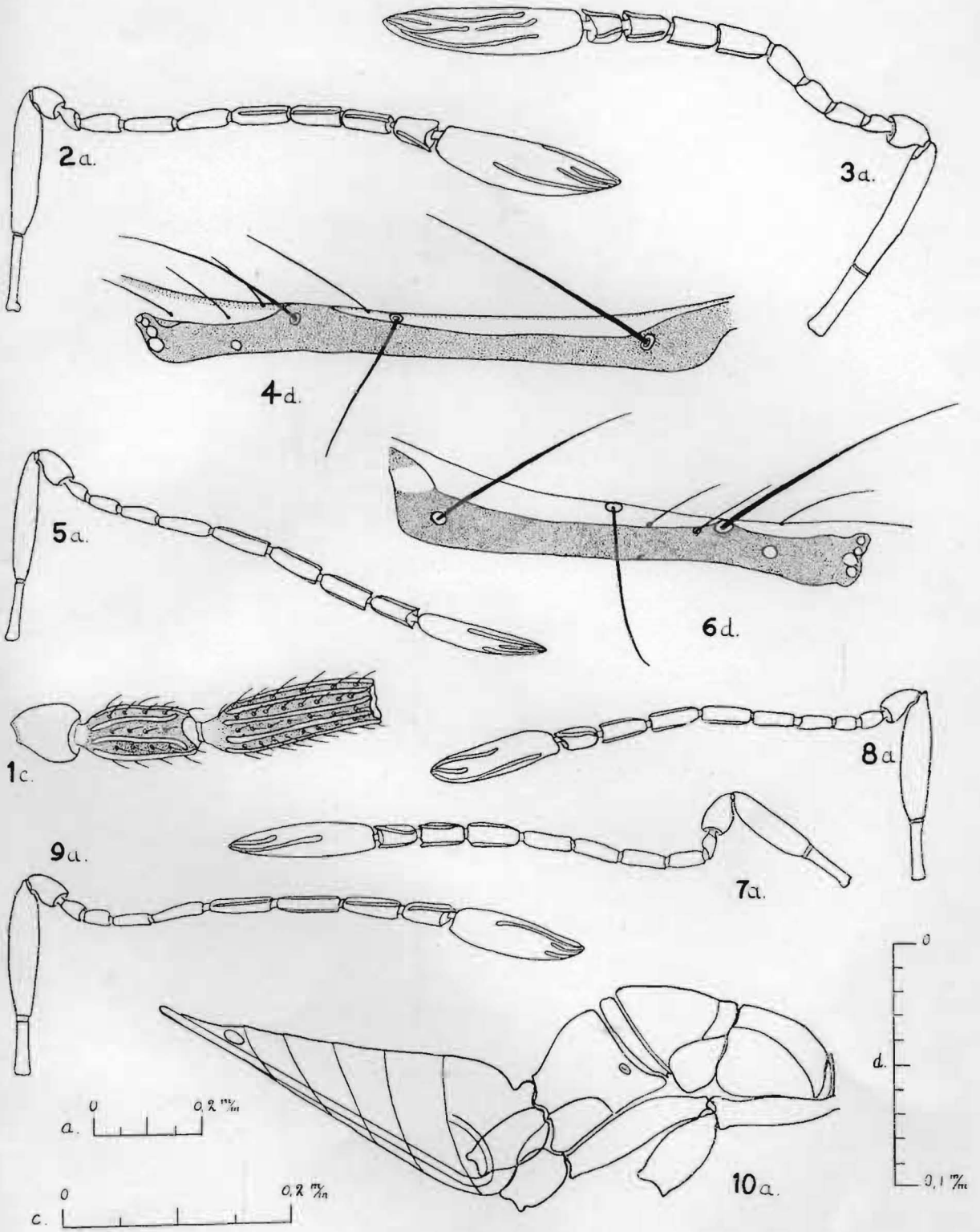
Lymaenon chryseides sp. n., ♀.

FIG. 8. — Antenne (Type).

Lymaenon kivuanus sp. n., ♀.

FIG. 9. — Antenne (Type).

FIG. 10. — Corps (Type).



INSTRUMENTI DI MUSICA ANTICA

PLANCHE III



EXPLICATION DE LA PLANCHE III.

Lymaenon wittei sp. n., ♀.

- FIG. 1. — Antenne (Type).
FIG. 2. — Antenne : articles II-VI (Type).
FIG. 3. — Nervation (Type).

Lymaenon tamiranus sp. n., ♀.

- FIG. 4. — Antenne (Type).

Lymaenon ngandoi sp. n.

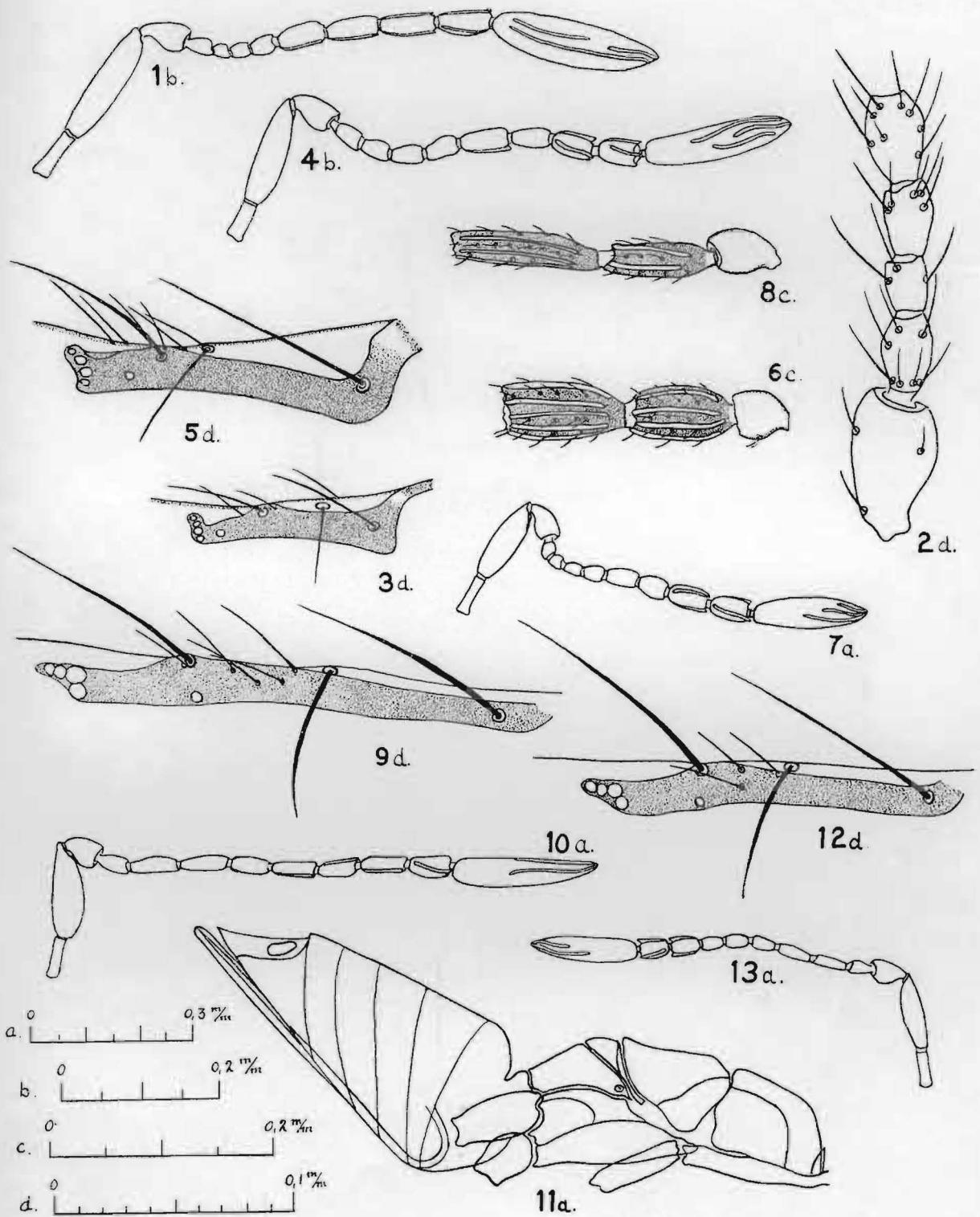
- FIG. 5. — Nervation, ♀ (Type).
FIG. 6. — Antenne : articles II-IV, ♂ (Allotype).
FIG. 7. — Antenne, ♀ (Type).

Lymaenon alberti sp. n.

- FIG. 8. — Antenne : articles II-IV, ♂ (Allotype).
FIG. 9. — Nervation, ♀ (Type).
FIG. 10. — Antenne, ♀ (Type).
FIG. 11. — Corps, ♀ (Type).

Lymaenon inaequalis sp. n., ♀.

- FIG. 12. — Nervation (Type).
FIG. 13. — Antenne (Type).
-



UNIVERSITY OF CHICAGO PRESS

PLANCHE IV

EXPLICATION DE LA PLANCHE IV.

Polynema chestertoni sp. n., ♀.

FIG. 1. — Antenne (Type).

FIG. 2. — Nervation (Type).

Maidliella helochaeta sp. n., ♀.

FIG. 3. — Antenne (Type).

FIG. 4. — Nervation (Type).

Maidliella orcales sp. n.

FIG. 5. — Antenne, ♀ (Type).

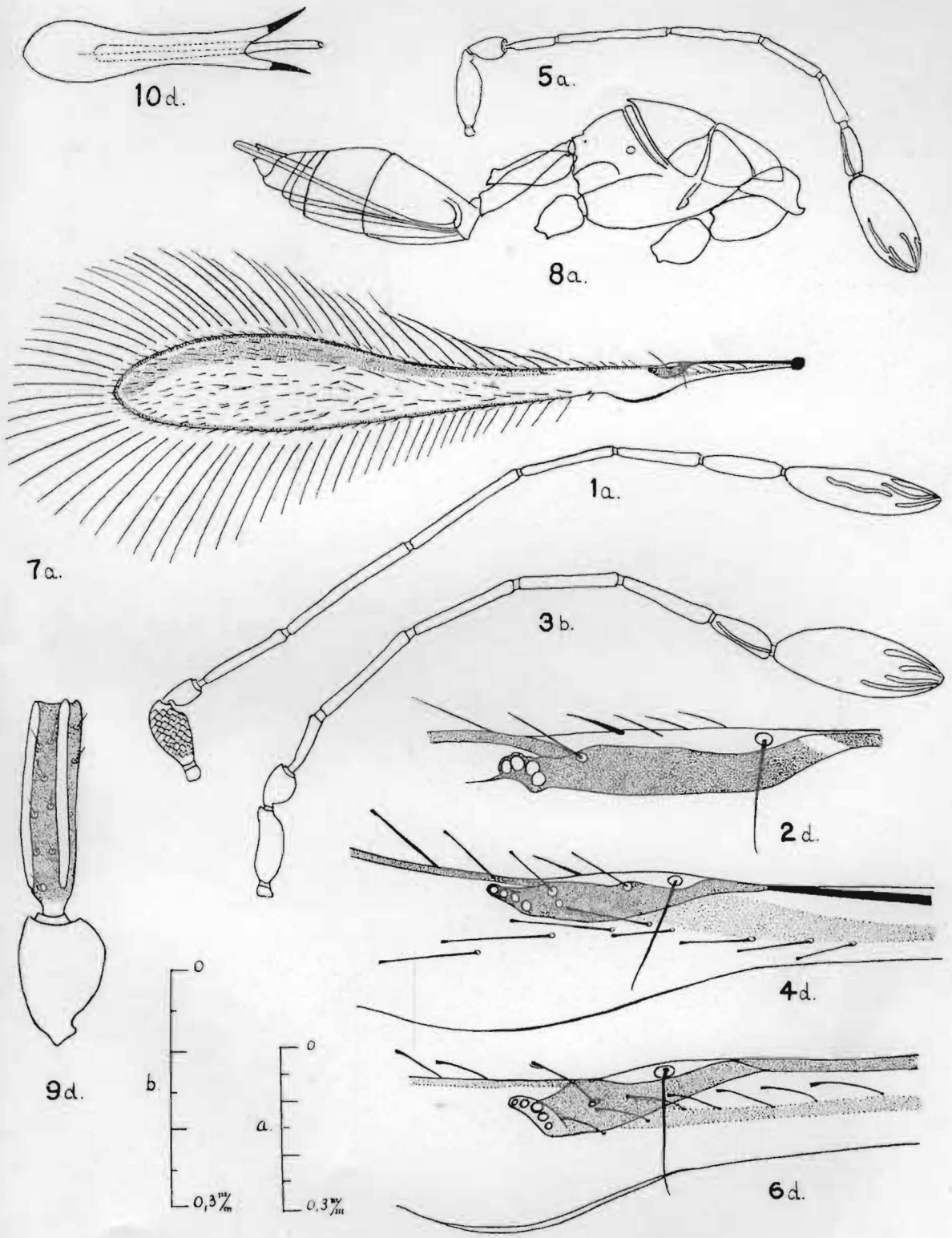
FIG. 6. — Nervation, ♀ (Type).

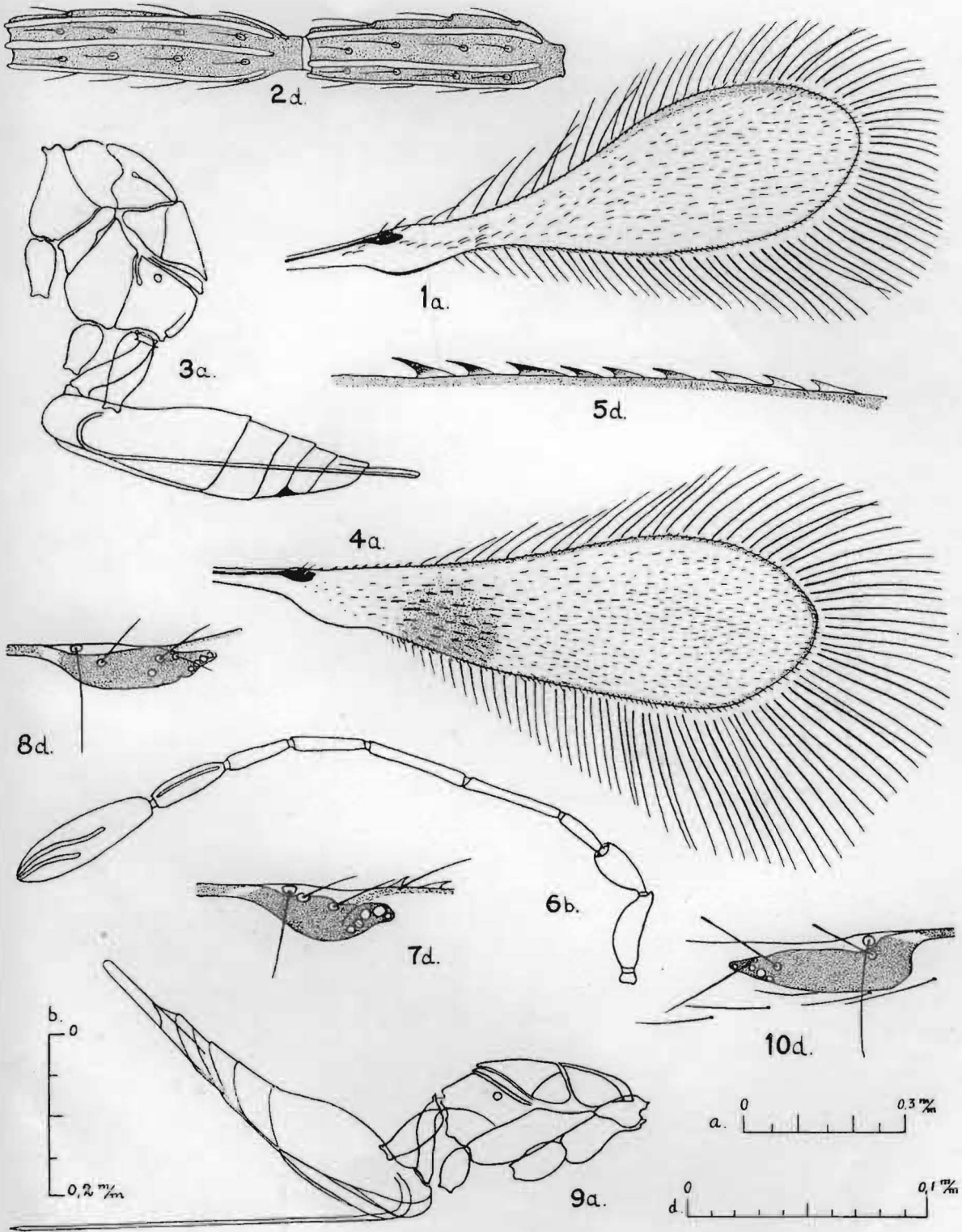
FIG. 7. — Aile antérieure, ♀ (Type).

FIG. 8. — Corps, ♀ (Type).

FIG. 9. — Antenne : articles II-III, ♂ (Allotype).

FIG. 10. — Genitalia, ♂ (Allotype).





RECHERCHES SUR LA PLANCHE V

PLANCHE V

Les observations faites sur la
plaque de la région de la
cavité nasale, ont permis de
constater que les cellules
de la muqueuse nasale
sont très sensibles à l'action
des virus. Elles se caractérisent
par une grande activité
métabolique et une grande
capacité de régénération.

EXPLICATION DE LA PLANCHE V.

Maidliella clotho sp. n., ♂.

FIG. 1. — Aile antérieure (Type).

FIG. 2. — Antenne : articles III-IV (Type).

Maidliella serrata sp. n., ♀.

FIG. 3. — Corps (Type).

FIG. 4. — Aile antérieure (Type).

FIG. 5. — Côte de l'aile antérieure (Type).

FIG. 6. — Antenne (Type).

FIG. 7. — Nervation (Type).

Maidliella umbrata sp. n., ♂.

FIG. 8. — Nervation (Type).

Maidliella uroxys sp. n., ♀.

FIG. 9. — Corps (Type).

FIG. 10. — Nervation (Type).

PLANCHE VI

EXPLICATION DE LA PLANCHE VI.

Maidliella uroxys sp. n., ♀.

FIG. 1. — Antenne (Type).

Maidliella fasciata sp. n., ♀.

FIG. 2. — Corps (Type).

FIG. 3. — Antenne (Type).

FIG. 4. — Nervation (Type).

FIG. 5. — Aile antérieure (Type).

Maidliella bitashimwae sp. n., ♀.

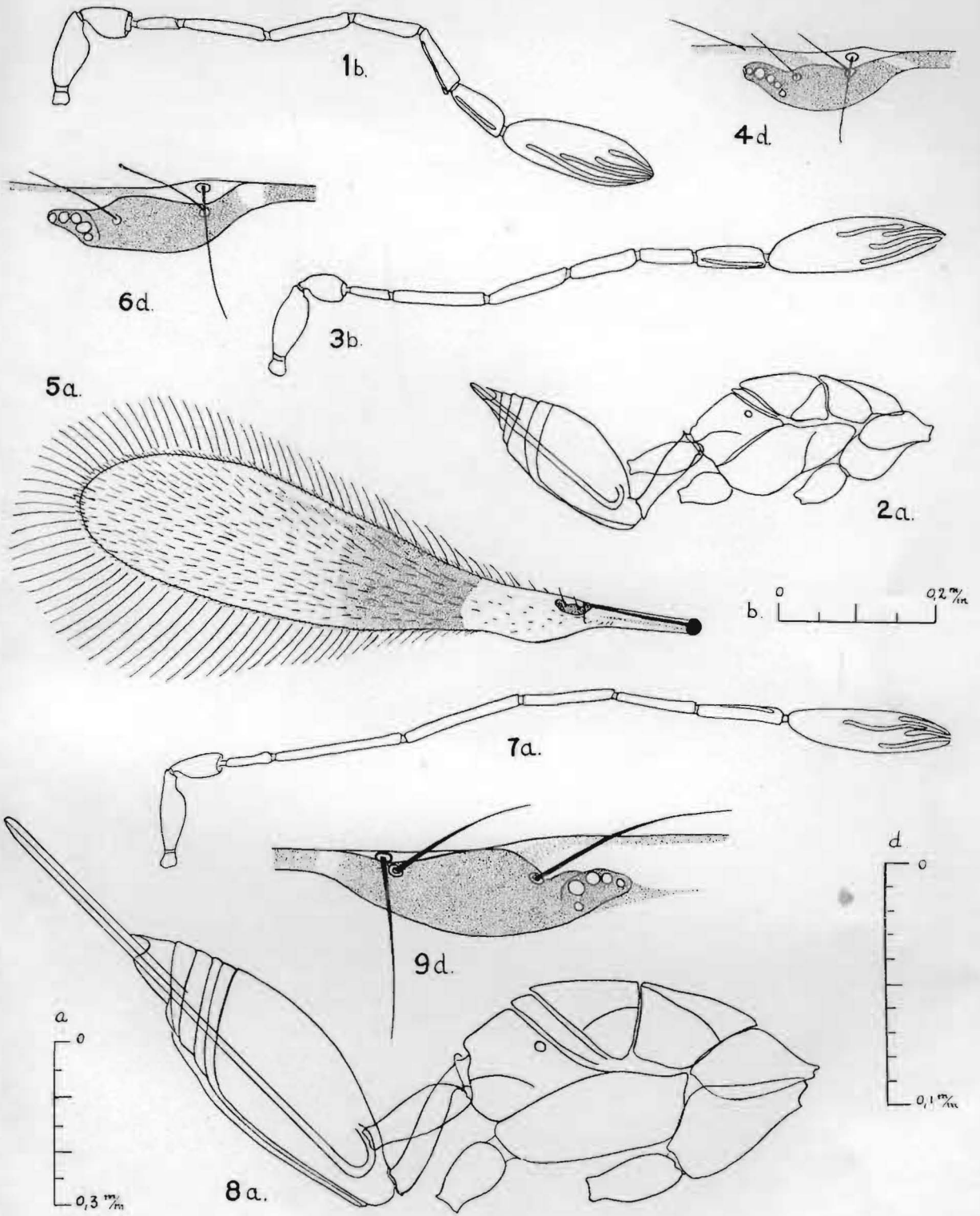
FIG. 6. — Nervation (Type).

FIG. 7. — Antenne (Type).

FIG. 8. — Corps (Type).

Maidliella xiphia sp. n., ♀.

FIG. 9. — Nervation (Type).



EXPOSITION DE LA FRANCE EN 1889

PLANCHE VII



EXPLICATION DE LA PLANCHE VII.

Maidliella xiphia sp. n., ♀.

FIG. 1. — Antenne (Type).

FIG. 2. — Aile antérieure (Type).

FIG. 3. — Corps (Type).

FIG. 4. — Patte III (Type).

Maidliella hebe sp. n., ♀.

FIG. 5. — Nervation (Type).

FIG. 6. — Antenne (Type).

Maidliella eurydice sp. n., ♀.

FIG. 7. — Nervation (aile gauche) (Type).

FIG. 8. — Antenne (Type).

FIG. 9. — Nervation (aile droite) (Type).

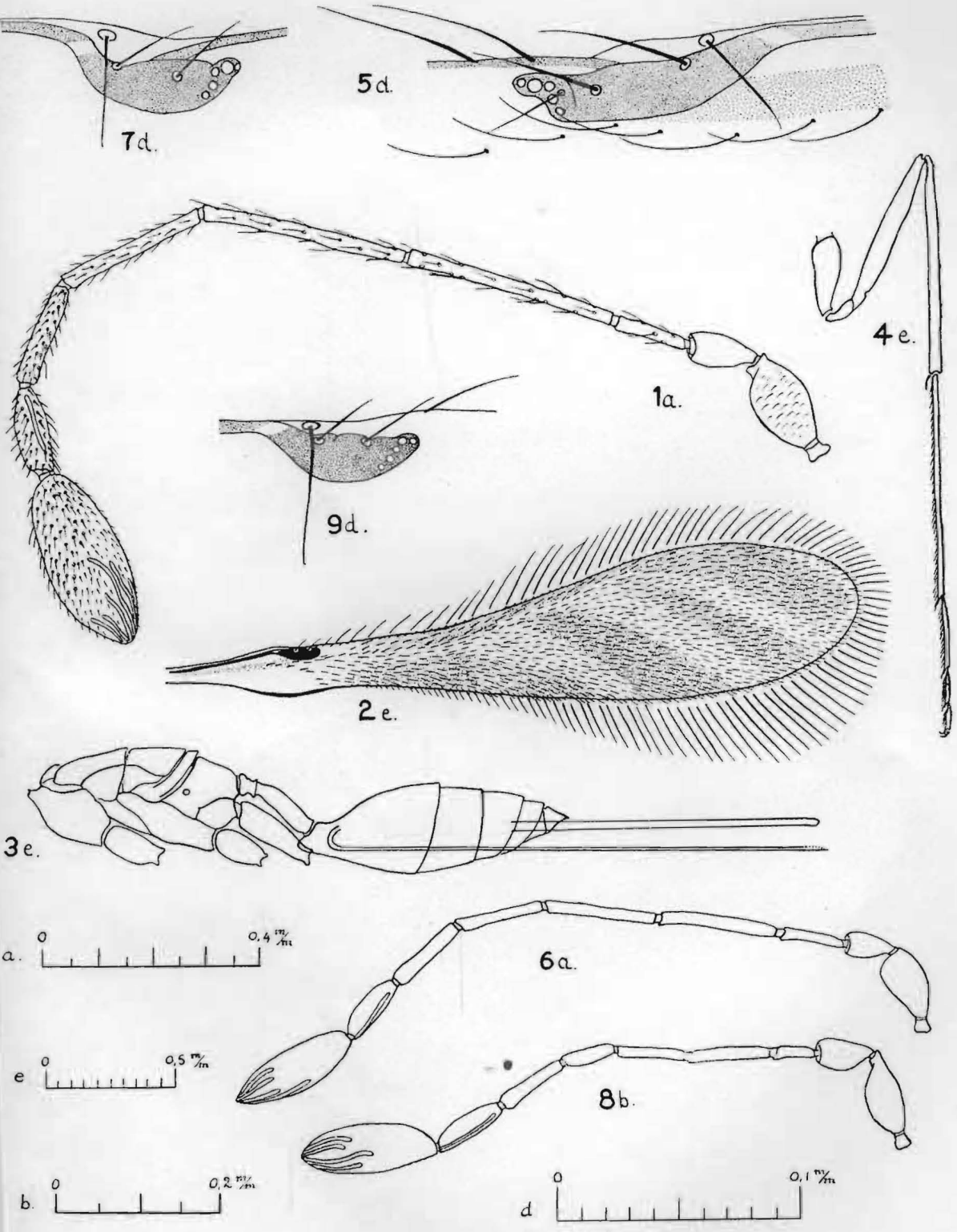


TABLE DES MATIÈRES DE LA PLANCHE VIII

PLANCHE VIII

EXPLICATION DES FIGURES DE LA PLANCHE VIII.

FIG. 1. — La vallée de la Muwe dans l'escarpement de Kabasha (alt. 1.500 m.).

Savane à *Terminalia* sur les pentes et végétation arborescente hygrophile dans les ravins.

Photo G. F. DE WITTE (Coll. Inst. Parcs Nat. Congo Belge).

FIG. 2. — La route Rutshuru-Lubero dans l'escarpement de Kabasha au sommet près du village de Kanyabayongo (alt. 1.750 m.).

Savane herbeuse très ouverte et peu boisée à *Cymbopogon afronardus* STAFF.

Photo G. F. DE WITTE (Coll. Inst. Parcs Nat. Congo Belge).



1. Escarpement de Kabasha. Vallée de la Muwe. (Alt. 1.500 m.)



2. Escarpement de Kabasha. Route près de Kanyabayongo. (Alt. 1.750 m.)

ESPECIALLY FOR THE PURPOSES OF THE TREATY

AND TO THE EXTENT PERMITTED BY THE CONSTITUTION

PLANCHE IX

THESE DOCUMENTS SONT DEPOSES EN VERTU DE LA LOI

[Handwritten signature]

EXPLICATION DES FIGURES DE LA PLANCHE IX.

FIG. 1. — Galerie forestière peu développée de la rivière Rwindi (alt. 1.000 m.).

Photo G. F. DE WITTE (Coll. Inst. Pares Nat. Congo Belge).

FIG. 2. — La rivière Rutshuru, dans la région des sources d'eau chaude de May ya Moto (alt. 950 m.).

Végétation pélophile avec frange de Faux-Dattiers *Phoenix reclinata* JACQ. à l'avant-plan.

Photo G. F. DE WITTE (Coll. Inst. Pares Nat. Congo Belge).



1. La galerie forestière de la rivière Rwindi. (Alt. 1.000 m.)



2. May ya Moto; la rivière Rutshuru. (Alt. 950 m.)

RECHERCHES SUR LA FAUNE DE LA MEDITERRANEE

PLANCHE X

EXPLICATION DES FIGURES DE LA PLANCHE X.

FIG. 1. — Région de Kirumba, dans le massif du Kasali (alt. 1.100 m.). Petit étang ceinturé d'une végétation mélangée de plantes adventices et anthropophiles.

Photo G. F. DE WITTE (Coll. Inst. Pares Nat. Congo Belge).

FIG. 2. — Vue panoramique vers le volcan Nyanuragira, prise de Rutshuru (alt. 1.285 m.) dans une zone de cultures.

Photo G. F. DE WITTE (Coll. Inst. Pares Nat. Congo Belge).



1. Région de Kirumba. Petit étang communiquant avec la Molindi. (Alt. 1.100 m.)



2. Rutshuru. Vue lointaine vers le volcan Nyamuragira. (Alt. 1.285 m.)

PLANCHE XI

PLANCHE XI

EXPLICATION DES FIGURES DE LA PLANCHE XI.

FIG. 1. — Ngesho, dans la région des lacs Mokoto (alt. 2.000 m.). Petit étang dans une zone remaniée de la forêt de montagne.

Photo G. F. DE WITTE (Coll. Inst. Pares Nat. Congo Belge).

FIG. 2. — Aspect de la forêt ombrophile dans la région de Nyasheke à l'Est du volcan Nyamuragira (alt. 1.800 m.).

Photo H. DAMAS (Coll. Inst. Pares Nat. Congo Belge).



2. Nyamragira. Forêt de Nyasheke. (Alt. 1.800 m.)



1. Ngosho. L'étang. (Alt. 2.000 m.)

EXPLICATION DES FIGURES DE LA PLANCHE XII

PLANCHE XII

EXPLICATION DES FIGURES DE LA PLANCHE XII.

FIG. 1. — Un sentier dans la savane à *Pennisetum purpureum* SCHUM. et THOX., près de la route Goma-Rutshuru (alt. 1.150 m.).

Photo G. F. DE WITTE (Coll. Inst. Pares Nat. Congo Belge).

FIG. 2. — Clairière près d'une mare, à la limite inférieure de l'étage des Bambous. Ilega, sur le versant Sud du volcan Karisimbi (alt. 2.400 m.).

Photo G. F. DE WITTE (Coll. Inst. Pares Nat. Congo Belge).



1. Près de la route Goma-Rutshuru : dans les herbes à éléphants. (Alt. 1.150 m.)



2. Dega. Versant Sud du Karisimbi, à proximité du Lac Gando. (Alt. 2.400 m.)

THE UNIVERSITY OF CHICAGO PRESS

1900

PLANCHE XIII

PLANCHE XIII

EXPLICATION DES FIGURES DE LA PLANCHE XIII.

FIG. 1. — Rweru, versant Ouest des volcans Mikeno et Karisimbi (alt. 2.400 m.).

Forêt mixte vers la limite inférieure de l'étage des Bambous. Couvert peu dense d'essences mésophiles.

Photo G. F. DE WITTE (Coll. Inst. Pares Nat. Congo Belge).

FIG. 2. — Kabara. Col entre les volcans Mikeno et Karisimbi (alt. 3.200 m.).

Forêt de *Hagenia abyssinica* (BRUCE) GMEL. Ceux-ci sont recouverts de pelotes de Mousses et portent de nombreuses épiphytes. Strate riche en Ombellifères.

Photo G. F. DE WITTE (Coll. Inst. Pares Nat. Congo Belge).



2. Kabara. Forêt de *Hagenia abyssinica* (BRUCE) GMEL. (Alt. 3.200 m.)



1. Rweru. Forêt de montagne. (Alt. 2.400 m.)

L'Institut des Parcs Nationaux du Congo Belge a commencé, en 1937, la publication des résultats scientifiques des missions envoyées aux Parcs Nationaux, en vue d'en faire l'exploration.

Les divers travaux paraissent sous forme de fascicules distincts. Ceux-ci comprennent, suivant l'importance du sujet, un ou plusieurs travaux d'une même mission. Chaque mission a sa numérotation propre.

Les fascicules peuvent s'acquérir séparément.

L'Institut des Parcs Nationaux du Congo Belge n'accepte aucun échange.

Het Instituut der Nationale Parken van Belgisch Congo heeft in 1937 de publicatie aangevangen van de wetenschappelijke uitslagen der zendingen welke naar de Nationale Parken afgevaardigd werden, ten einde ze te onderzoeken.

De verschillende werken verschijnen in vorm van afzonderlijke afleveringen welke, volgens de belangrijkheid van het onderwerp, één of meer werken van dezelfde zending bevatten. Iedere zending heeft haar eigen nummering.

De afleveringen kunnen afzonderlijk aangeschaft worden. Het Instituut der Nationale Parken van Belgisch Congo neemt geen ruilingen aan.

FASCICULES PARUS

VERSCHENEN AFLEVERINGEN

HORS SERIE :

BUITEN REEKS :

Les Parcs Nationaux et la Protection de la Nature.

De Nationale Parken en de Natuurbescherming.

Discours prononcé par le Roi Albert à l'installation de la Commission du Parc National Albert.

Redevoering uitgesproken door Koning Albert op de vergadering tot aanstelling der Commissie van het Nationaal Albert Park.

Discours prononcé par le Duc de Brabant à l'African Society, à Londres, à l'occasion de la Conférence Internationale pour la Protection de la Faune et la Flore africaines.

Redevoering door den Hertog van Brabant gehouden in de African Society, te Londen, bij de gelegenheid van de Internationale Conferentie voor de Bescherming van de Afrikaansche Fauna en Flora.

La Protection de la Nature. Sa nécessité et ses avantages, par V. VAN STRAELEN, 1937.

De Natuurbescherming. Haar noodzakelijkheid en haar voordeelen, door V. VAN STRAELEN, 1937.

Exploration du Parc National Albert. — Exploratie van het Nationaal Albert Park

I. — Mission G. F. DE WITTE (1933-1935).

I. — Zending G. F. DE WITTE (1933-1935).

Fasc. } 1. G. F. DE WITTE (Bruxelles), <i>Introduction</i>	1937
Afl. } 2. C. ATIEMS (Vienne), <i>Myriopodes</i>	1937
Fasc. } 3. W. MICHAELSEN (Hamburg), <i>Oligochäten</i>	1937
Afl. } 4. J. H. SCHUURMANS STEKHOVEN Jr (Utrecht), <i>Parasitic Nematoda</i>	1937
Fasc. } 5. L. BURGEON (Tervueren), <i>Carabidae</i>	1937
Afl. } M. BANNINGER (Giessen), <i>Carabidae (Scaritini)</i>	
Fasc. } 6. L. BURGEON (Tervueren), <i>Lucanidae</i>	1937
Afl. } 7. L. BURGEON (Tervueren), <i>Scarabaeidae (S. Fam. Cetoniinae)</i>	1937
Fasc. } 8. R. KLEINE (Stettin), <i>Brentidae und Lycidae</i>	1937
Afl. } 9. H. SCHOUTEDEN (Tervueren), <i>Oiseaux</i>	1938
Fasc. } 10. S. FRECHKOP (Bruxelles), <i>Mammifères</i>	1938
Afl. } 11. J. BEQUAERT (Cambridge, Mass.), <i>Vespides solitaires et sociaux</i>	1938
Fasc. } 12. A. JANSSENS (Bruxelles), <i>Onitini (Coleoptera Lamellicornia, Fam. Scarabaeidae)</i>	1938
Afl. } 13. L. GSCHWENDNER (Linz), <i>Halipilidae und Dyliscidae</i>	1938
Fasc. } 14. E. MEYRICK (Marlborough), <i>Pterophoridae (Tortricina and Tineina)</i>	1938
Afl. } 15. C. MOREIRA (Rio de Janeiro), <i>Passalidae</i>	1938
Fasc. } 16. R. J. H. TEUNISSEN (Utrecht), <i>Tardigraden</i>	1938
Afl. } 17. W. D. HINCKS (Leeds), <i>Dermaptera</i>	1938
Fasc. } 18. R. HANITSCH (Oxford), <i>Blattids</i>	1938
Afl. } 19. G. OCHS (Frankfurt a. Main), <i>Gyrinidae</i>	1938
Fasc. } 20. H. DEBAUCHE (Louvain), <i>Geometridae</i>	1938
Afl. } 21. A. JANSSENS (Bruxelles), <i>Scarabaeini (Coleoptera Lamellicornia, Fam. Scarabaeidae)</i>	1938
Fasc. } 22. J. H. SCHUURMANS STEKHOVEN Jr et R. J. H. TEUNISSEN (Utrecht), <i>Nématodes libres terrestres</i>	1938
Afl. } 23. L. BURGEON (Tervueren), <i>Curculionidae, S. Fam. Apioninae</i>	1938
Fasc. } 24. M. POLL (Tervueren), <i>Poissons</i>	1939
Afl. } 25. A. JANSSENS (Bruxelles), <i>Oniticellini (Coleoptera Lamellicornia, Fam. Scarabaeidae)</i>	1939
Fasc. } 26. L. BURGEON (Tervueren), <i>Histeridae</i>	1939
Afl. } 27. <i>Arthropoda : Hexapoda : 1. Orthoptera : Mantidae</i> , par M. BEIER (Wien); 2. <i>Gryllidae</i> , par L. CHOPARD (Paris); 3. <i>Coleoptera : Cicindelidae</i> , par W. HORN (Berlin); 4. <i>Rutellinae</i> , par F. OHAUS (Mainz); 5. <i>Heteroceridae</i> , par R. MAMITZA (Wien); 6. <i>Prioninae</i> , par A. LAMEERE (Bruxelles); <i>Arachnoidea : 7. Opiliones</i> , par C. FR. ROEWER (Bremen)	1939
Fasc. } 28. A. HUSTACHE (Lagny), <i>Curculionidae</i>	1939
Afl. } 29. A. JANSSENS (Bruxelles), <i>Coprini (Coleoptera Lamellicornia, Fam. Scarabaeidae)</i>	1940
Fasc. } 30. L. BERGER (Bruxelles), <i>Lepidoptera-Rhopalocera</i>	1940
Afl. } 31. V. LABOISSIÈRE (Paris), <i>Galerucinae (Coleoptera Phytophaga, Fam. Chrysomelidae)</i>	1940

Fasc. Afl.	32 V. LALLEMAND (Bruxelles), <i>Homoptera (Cicadidae, Cercopidae, Fulgoridae, Dictyophoridae, Ricaniidae, Cixiidae, Derbidae, Flatidae)</i>	1941
Fasc. Afl.	33. G. F. DE WITTE (Bruxelles), <i>Batraciens et Reptiles, avec Introduction de V. VAN STRAELEN</i>	1941
Fasc. Afl.	34. L. MADER (Wien), <i>Coccinellidae</i> . — I. Teil	1941
Fasc. Afl.	35. R. PAULIAN (Paris), <i>Aphodiinae (Coleoptera Lamellicornia, Fam. Scarabaeidae)</i>	1942
Fasc. Afl.	36. A. VILLIERS (Paris), <i>Langurinae et Cladoxeninae (Coleoptera Clavicornia, Fam. Erotylidae)</i>	1942
Fasc. Afl.	37. L. BURGEON (Tervueren), <i>Chrysomelidae (S. Fam. Eumolpinae)</i>	1942
Fasc. Afl.	38. A. JANSSENS (Bruxelles), <i>Dynastinae (Coleoptera Lamellicornia, Fam. Scarabaeidae)</i> ,	1942
Fasc. Afl.	39. V. LABOISSIÈRE (Paris), <i>Halticinae (Coleoptera Phytophaga, Fam. Chrysomelidae)</i> ,	1942
Fasc. Afl.	40. F. BORCHMANN (Hamburg), <i>Lagriidae und Alleculidae</i>	1942
Fasc. Afl.	41. H. DEBAUCHE (Louvain), <i>Lepidoptera Heterocera</i>	1942
Fasc. Afl.	42. E. UTMANN (Stollberg), <i>Hispinae</i>	1942
Fasc. Afl.	43. 1. <i>Pentastomida</i> , par R. HEYMONS (Berlin); <i>Hexapoda</i> : 2. <i>Orthoptera : Phasmidae</i> , par K. GUENTHER (Dresden); 3. <i>Hemiptera : Membracidae</i> , by W. D. FUNKHOUSER (Lexington U.S.A.); 4. <i>Coleoptera : Silphidae</i> , par A. JANSSENS (Bruxelles); 5. <i>Dryopidae</i> , par J. DELÈVE (Bruxelles); 6. <i>Lymexylonidae</i> , par L. BURGEON (Tervueren); 7. <i>Bostrychidae</i> , par P. LESNE (Paris); 8. <i>Geotrupinae</i> , par A. JANSSENS (Bruxelles); 9. <i>Cassidinae</i> , von F. SPAETH (Wien); 10. <i>Ipidae</i> , von H. EGGERS (Bad Nauheim); 11. <i>Platypodidae</i> , par K. E. SCHEDL (Hann. Münden); 12. <i>Hymenoptera : Sphegidae</i> , by G. ARNOLD (Bulawayo)	1943
Fasc. Afl.	44. G. MARLIER (Bruxelles), <i>Trichoptera</i>	1943
Fasc. Afl.	45. H. SCHOUTEDEN (Tervueren), <i>Reduviidae, Emesidae, Henicocephalidae (Hemiptera Heteroptera)</i>	1944
Fasc. Afl.	46. R. PAULIAN (Paris), <i>Hybosoridae et Trogidae (Coleoptera Lamellicornia)</i>	1944
Fasc. Afl.	47. H. DE SAEGER (Bruxelles), <i>Microgasterinae (Hymenoptera Apocrita)</i>	1944
Fasc. Afl.	48. G. SCHMITZ (Louvain), <i>Chalcididae (Hymenoptera Chalcidoidea)</i>	1946
Fasc. Afl.	49. H. DEBAUCHE (Louvain), <i>Mymaridae (Hymenoptera Apocrita)</i>	1946
Fasc. Afl.	50. H. DE SAEGER (Bruxelles), <i>Euphorinae (Hymenoptera Apocrita, Fam. Braconidae)</i>	1946
Fasc. Afl.	51. A. COLLART (Bruxelles), <i>Helomyzinae (Diptera Brachycera, Fam. Helomyzidae)</i>	1947
Fasc. Afl.	52. P. VANSCHUYTBROECK (Bruxelles), <i>Sphaerocerinae (Diptera Acalyptatae, Fam. Sphaeroceridae)</i>	1948
Fasc. Afl.	53. DE SAEGER (Bruxelles), <i>Cardiophilinae, Sigalphinae (Hymenoptera Apocrita, Fam. Braconidae)</i>	1948
Fasc. Afl.	54. A. THÉRY (Neuilly), <i>Buprestidae (Coleoptera Sternoxia)</i>	1948
Fasc. Afl.	55. M. GOETGHEBUER (Gand), <i>Ceratopogonidae (Diptera Nematocera)</i>	1948
Fasc. Afl.	56. H. SCHOUTEDEN (Tervueren), <i>Coreidae (Hemiptera Heteroptera)</i>	1948
Fasc. Afl.	57. H. F. STROHECKER (Miami), <i>Endomychidae (Coleoptera clavicornia)</i>	1949
Fasc. Afl.	58. R. POISSON (Rennes), <i>Hémiptères aquatiques</i> (Sous presse.) (Ter pers.)	
Fasc. Afl.	59. M. CAMERON (Londres), <i>Staphylinidae (Coleoptera Polyphaga)</i> (Sous presse.) (Ter pers.)	
Fasc. Afl.	60. J. PASTEELS (Bruxelles), <i>Tenthredinoidea (Hymenoptera Symphyla)</i> (Sous presse.) (Ter pers.)	
Fasc. Afl.	61. F. C. FRASER (Bournemouth), <i>Odonata</i> (Sous presse.) (Ter pers.)	
Fasc. Afl.	62. D. ELMO HARDY (Aides, Iowa), <i>Dorilaidae</i> (Sous presse.) (Ter pers.)	
Fasc. Afl.	63. J. BALFOUR-BROWNE (Londres), <i>Palpicornia</i> (Sous presse.) (Ter pers.)	

Fasc. Afl.	1. H. DAMAS (Liège), <i>Recherches Hydrobiologiques dans les Lacs Kivu, Edouard et Ndalaga</i>	1937
Fasc. Afl.	2. W. ARNDT (Berlin), <i>Spongilliden</i>	1938
Fasc. Afl.	3. P. A. CHAPPUIS (Cluj, Roumanie), <i>Copépodes Harpacticoides</i>	1938
Fasc. Afl.	4. E. LELOUP (Bruxelles), <i>Moerisia Alberti</i> nov. sp. (<i>Hydropolype dulcicole</i>)	1938
Fasc. Afl.	5. P. DE BEAUCHAMP (Strasbourg), <i>Rotifères</i>	1939
Fasc. Afl.	6. M. POLL (Tervueren), avec la collaboration de H. DAMAS (Liège), <i>Poissons</i>	1939
Fasc. Afl.	7. V. BREHM (Eger), <i>Cladocera</i>	1939
Fasc. Afl.	8. F. HUSTIET (Ploen), <i>Süsswasser Diatomeen</i> (Sous presse.) (Ter pers.)	
Fasc. Afl.	9. J. H. SCHUURMANS STEKHOVEN Jr (Utrecht), <i>Nématodes libres d'eau douce</i>	1944
Fasc. Afl.	10. J. H. SCHUURMANS STEKHOVEN Jr (Utrecht), <i>Nématodes parasites</i>	1944
Fasc. Afl.	11. G. MARLIER (Bruxelles), <i>Trichoptera</i>	1943

II. — Mission H. DAMAS (1935-1936) (*suite*).

II. — Zending H. DAMAS (1935-1936) (*vervolg*).

Fasc. } 12. W. KLIE (Bad Pyrmont), <i>Ostracoda</i>	1944
Afl. } 13. G. MARLIER (Bruxelles), <i>Collemboles</i>	1944
Fasc. } 14. J. COOREMAN (Bruxelles), <i>Acari</i>	1948
Afl. } 15. A. ARCHANGELI (Turin), <i>Isopodes terrestres</i> (Sous presse.) (Ter pers.)	
Fasc. } 16. F. GUIGNOT (Avignon), <i>Dytiscidae et Gyrinidae (Coleoptera Adephaga)</i>	1948
Afl. } 17. H. BERTRAND (Dinard), <i>Larves d'Hydrocanthares</i>	1948
Fasc. } 18. O. LUNDBLAD (Stockholm), <i>Hydrachnellae</i> (Sous presse.) (Ter pers.)	
Afl. } 19. W. CONRAD (Bruxelles), P. FRÉMY (St. Lô) et A. PASCHER (Prague), <i>Algues</i> . (Sous presse.) (Ter pers.)	

III. — Mission P. SCHUMACHER (1933-1936).

III. — Zending P. SCHUMACHER (1933-1936).

Fasc. } 1. P. SCHUMACHER (Antwerpen), <i>Die Kivu-Pygmäen und ihre Soziale Umwelt im</i>	
Afl. } <i>Albert-Nationalpark</i>	1943
Fasc. } 2. P. SCHUMACHER (Antwerpen), <i>Anthropometrische Aufnahmen bei den Kivu-Pygmäen</i> .	1939
Afl. }	

IV. — Mission J. LEBRUN (1937-1938).

IV. — Zending J. LEBRUN (1937-1938).

Fasc. } 1. J. LEBRUN (Bruxelles), <i>La végétation de la plaine alluviale au Sud du lac</i>	
Afl. } <i>Edouard</i>	1947
Fasc. } 2-5. (En préparation.) (In voorbereiding.)	
Afl. }	
Fasc. } 6. F. DEMARET et V. LEROY (Bruxelles), <i>Mousses</i>	1944
Afl. }	
Fasc. } 7. (En préparation.) (In voorbereiding.)	
Afl. }	
Fasc. } 8. P. VAN OYE (Gand), <i>Desmidiées</i>	1943
Afl. }	
Fasc. } 9. P. VAN OYE (Gand), <i>Rhizopodes</i>	1948
Afl. }	
Fasc. } 10. P. DUVIGNEAUD et J.-J. SYMOENS (Bruxelles), <i>Cyanophycées</i>	1948
Afl. }	

V. — Mission S. FRECHKOP (1937-1938).

V. — Zending S. FRECHKOP (1937-1938).

Fasc. } 1. S. FRECHKOP (Bruxelles), <i>Mammifères</i>	1943
Afl. }	
Fasc. } 2. R. VERHEYEN (Bruxelles), <i>Oiseaux</i>	1947
Afl. }	

VI. — Missions J. VERHOOGEN (1938 et 1940).

VI. — Zendingen J. VERHOOGEN (1938 en 1940).

Fasc. } 1. J. VERHOOGEN (Bruxelles), <i>Les éruptions 1938-1940 du volcan Nyamuragira</i>	1948
Afl. }	

Exploration du Parc National Albert et du Parc National de la Kagera.
 Exploratie van het Nationaal Albert Park en van het Nationaal Park der Kagera.

I. — Mission L. VAN DEN BERGHE (1936).

I. — Zending L. VAN DEN BERGHE (1936).

Fasc. } 1. L. VAN DEN BERGHE (Anvers), <i>Enquête parasitologique. — I. — Parasites du sang</i>	
Afl. } <i>des vertébrés</i>	1942
Fasc. } 2. L. VAN DEN BERGHE (Anvers), <i>Enquête parasitologique. — II. — Helminthes parasites</i> .	1943
Afl. }	

Exploration du Parc National de la Kagera. — Exploratie van het Nationaal Park der Kagera.

I. — Mission J. LEBRUN (1937-1938).

I. — Zending J. LEBRUN (1937-1938).

Fasc. } 1. J. LEBRUN, L. TOUSSAINT, A. TATON (Bruxelles), <i>Contribution à l'étude de la flore du</i>	
Afl. } <i>Parc National de la Kagera</i>	1948

II. — Mission S. FRECHKOP (1938).

II. — Zending S. FRECHKOP (1938).

Fasc. } 1. S. FRECHKOP (Bruxelles), <i>Mammifères</i>	1944
Afl. }	
Fasc. } 2. R. VERHEYEN (Bruxelles), <i>Oiseaux</i>	1947
Afl. }	

FLORE DES SPERMATOPHYTES DU PARC NATIONAL ALBERT.

Vol. :	1. W. ROBYNS (Bruxelles), <i>Gymnospermes et Choripétales</i>	1948
Vol. :	2. W. ROBYNS (Bruxelles), <i>Sympétales</i>	1947
Vol. :	3. W. ROBYNS (Bruxelles), <i>Monocotylées</i> (En préparation.) (In voorbereiding.)	

LICHENS DU PARC NATIONAL ALBERT.

Fasc. } Afl. }	1. P. DUVIGNEAUD (Bruxelles), <i>Stereocaulaceae</i>	(Sous presse.) (Ter pers.)
Fasc. } Afl. }	2. P. DUVIGNEAUD (Bruxelles), <i>Cladoniaceae</i>	(Sous presse.) (Ter pers.)
Fasc. } Afl. }	3. P. DUVIGNEAUD (Bruxelles), <i>Umbilicariaceae</i>	(Sous presse.) (Ter pers.)

ASPECTS DE VEGETATION
DES PARCS NATIONAUX DU CONGO BELGE

AVIS

Les *Aspects de Végétation des Parcs Nationaux du Congo Belge* paraissent par fascicules de six planches, accompagnées de notices explicatives.
La publication est divisée en séries, consacrées chacune à un *Parc National du Congo Belge*.
La première série a pour objet le *Parc National Albert*.
Les fascicules peuvent s'acquérir séparément.
L'*Institut des Parcs Nationaux du Congo Belge* n'accepte aucun échange

FASCICULES PARUS

SÉRIE I. — PARC NATIONAL ALBERT.

Volume I.

Fasc. 1-2. — W. ROBYNS (Bruxelles), <i>Aperçu général de la végétation</i> (d'après la documentation photographique de la mission G. F. DE WITTE)	1937
Fasc. 3-4-5. — J. LEBRUN (Bruxelles), <i>La végétation du Nyiragongo</i>	1942

PUBLICATIONS SÉPARÉES

<i>Mammifères et Oiseaux protégés au Congo Belge</i> , par S. FRECHKOP, avec Introduction de V. VAN STRAELEN	1937
<i>Contribution à l'étude de la Morphologie du Volcan Nyamuragira</i> , par R. HOIER (Rutshuru)... .. .	1939
<i>Animaux protégés au Congo Belge et dans le Territoire sous mandat du Ruanda-Urundi, ainsi que les espèces dont la protection est assurée en Afrique (y compris Madagascar) par la Convention Internationale de Londres du 8 novembre 1933 pour la protection de la Faune et de la Flore africaines, avec la Législation concernant la Chasse, la Pêche, la Protection de la Nature et les Parcs Nationaux au Congo Belge et dans le Territoire sous Mandat du Ruanda-Urundi</i> , par S. FRECHKOP, en collaboration avec G. F. DE WITTE, J.-P. HARROY et E. HUBERT, avec Introduction de V. VAN STRAELEN (1941). (Épuisé.)	
<i>Beschermde Dieren in Belgisch Congo en in het Gebied onder mandaat van Ruanda-Urundi, evenals de Soorten waarvan de bescherming verzekerd is in Afrika (met inbegrip van Madagascar) door de Internationale Overeenkomst van Londen van 8 November 1933 voor de bescherming van de Afrikaansche Flora en Fauna, met de Wetgeving betreffende de Jacht, de Visscherij, de Natuurbescherming en de Nationale Parken van Belgisch Congo en in het Gebied onder mandaat van Ruanda-Urundi</i> , door S. FRECHKOP, in medewerking met G. F. DE WITTE, J.-P. HARROY en E. HUBERT, met Inleiding van V. VAN STRAELEN (1943)	(Uitgeput.)
<i>La faune des grands Mammifères de la plaine Rwindi-Rutshuru (lac Édouard). Son évolution depuis sa protection totale</i> , par E. HUBERT	1947
<i>Animaux protégés au Congo Belge et dans le Territoire sous mandat du Ruanda-Urundi</i> . 3 ^e édition ..	1947
<i>Les territoires biogéographiques du Parc National Albert</i> , par W. ROBYNS	1948

VEGETATIEBEELDEN
DER NATIONALE PARKEN VAN BELGISCH CONGO

BERICHT

De *Vegetatiebeelden der Nationale Parken van Belgisch Congo* verschijnen in afleveringen van zes platen, van verklarende aantekeningen vergezeld.
De publicatie is ingedeeld in reeksen, waarvan elke aan één der *Nationale Parken van Belgisch Congo* gewijd is.
De eerste reeks handelt over het *Nationaal Albert Park*.
De afleveringen kunnen afzonderlijk aangeschaft worden.
Het *Instituut der Nationale Parken van Belgisch Congo* neemt geen ruilingen aan.

VERSCHEENEN AFLEVERINGEN

REEKS I. — NATIONAAL ALBERT PARK.

Boekdeel I.

Afl. 1-2. — W. ROBYNS (Brussel), <i>Algemeen overzicht der vegetatie</i> (volgens de fotografische documentatie der zending G. F. DE WITTE)	1937
--	------

LOSSE PUBLICATIES