

INSTITUT DES PARCS NATIONAUX  
DU CONGO BELGE

INSTITUUT DER NATIONALE PARKEN  
VAN BELGISCH CONGO

---

# Exploration du Parc National Albert

MISSION G. F. DE WITTE (1933-1935)

FASCICULE 54

---

# Exploratie van het Nationaal Albert Park

ZENDING G. F. DE WITTE (1933-1935)

AFLEVERING 54

**BUPRESTIDAE**  
(COLEOPTERA STERNOXIA)

PAR

A. THÉRY (Paris)



BRUXELLES  
1948

BRUSSEL  
1948

INSTITUT DES PARCS NATIONAUX  
DU CONGO BELGE

INSTITUUT DER NATIONALE PARKEN  
VAN BELGISCH CONGO

---

# Exploration du Parc National Albert

MISSION G. F. DE WITTE (1933-1935)

FASCICULE 54

---

# Exploratie van het Nationaal Albert Park

ZENDING G. F. DE WITTE (1933-1935)

AFLEVERING 54

**BUPRESTIDAE**  
(COLEOPTERA STERNOXIA)

PAR

A. THÉRY (Paris)



BRUXELLES  
1948

BRUSSEL  
1948

Imprimerie M. HAYEZ, Bruxelles  
— 112, rue de Louvain, 112 —  
Dom. légal : r. de la Chancellerie, 4

# BUPRESTIDAE

(Coleoptera Sternoxia)

PAR

A. THÉRY (Paris).

---

## AVANT-PROPOS

Le but du présent fascicule est de faire connaître les espèces de Buprestides découvertes dans le Parc National Albert, par M. G. F. DE WITTE, pendant les années 1933-1935. Le nombre des espèces récoltées par ce naturaliste émérite et courageux n'atteint pas cinquante, mais plus de la moitié de celles-ci représentent des formes nouvelles. Ces espèces sont généralement de très petite taille, ce qui entraîne beaucoup de difficultés dans leur étude, la plupart d'entre elles n'ayant été décrites que de façon imparfaite et très rarement figurées. Dans ces conditions, l'examen du type aurait été parfois nécessaire. C'est alors que j'ai pu constater combien il existait, dans les collections, de « types » qui n'avaient nul droit à ce titre et qui, de plus, étaient souvent mal nommés.

Dans mon travail, j'ai employé le mot « type » pour désigner l'holotype, c'est-à-dire l'individu unique ayant servi à la description de l'espèce. J'ai ajouté aux descriptions de formes nouvelles toutes les remarques qu'il m'a été possible de trouver dans mes notes concernant les autres espèces citées; ces notes ont été prises par moi au BRITISH MUSEUM, où se trouve la première collection KERREMANS, cédée par lui à cet établissement en 1903, et au MUSÉE DU CONGO BELGE, à Tervueren, possesseur de sa deuxième collection,



continué jusqu'à sa mort. Ma collection renferme, d'autre part, un dédoublement de la collection KERREMANS, acquis avant 1903, et aussi de nombreux « types » d'OBERBERGER, qui ne sont toutefois que des paratypes. J'espère cependant que malgré les difficultés éprouvées, je n'ai pas renommé d'espèces déjà décrites; j'espère qu'on voudra bien m'excuser si j'avais fait cette répétition involontaire.

Je ne veux pas terminer sans adresser mes remerciements à M. le Dr V. VAN STRAELEN et à M. G. F. DE WITTE, qui m'ont fourni cette occasion d'étudier une faune à laquelle je me suis toujours profondément intéressé.

---

Tribu **CHRYSOCHROINI**.I. — Genre **PSILOPTERA** SOLIER.

*Psiloptera* SOLIER, Ann. Soc. Ent. France, II, 1833, p. 283, tabl. 11, fig. 13. — CASTELNAU et GORY, Monogr., I, 1835, p. 20, tabl. 5, fig. c (*Buprestis*, III Division). — MANNERHEIM, Bull. Soc. Nat. Moscou, X, 1837, 8, p. 44. — LACORDAIRE, Gen. Col., IV, 1857, p. 27. — LE CONTE, Col. North Amer. (Smithson. Miscell. Coll.), 1863, p. 152. — MARSEUL, l'Abeille, II, 1865, p. 99. — THOMSON, Rev. Mag. Zool. (8), VII, 1879, p. 6. — LE CONTE et HORN, Smithson. Instit., 1883, p. 196. — KERREMANS, Ann. Soc. Ent. Belg., XXXVII, 1893, p. 106; in Wytsman, Gen. Ins. 12, Bupr., 1903, p. 90; Monogr. Bupr., V, 1910-1912, p. 2. — THÉRY, Revis. Bupr. Madag., 1905, p. 39. — HEYNE et TASCHENBERG, Exot. Käf., 1907, p. 134. — REITTER, Fauna Germ., III, 1911, p. 179. — JAKOBSON, Zuki Ross., 1912, p. 780. — OBENBERGER, Sbornik Ent. N. Mus. Prague, I (7), 1923, p. 62; Col. Catal., 84, Bupr., I, 1926, p. 161. — FISHER, Proc. U. S. Nat. Mus., 65, Art. 9, 2522, 1925, p. 47. — BURGEON, Ann. Mus. Congo Belge, V, 3, Catal. rais. Faune Entom. Congo Belge, Col. Bupr., 1941, p. 153.

Sous-genre **DAMARSILA** THOMSON.

*Damarsila* THOMSON, Rev. Mag. Zool. (3), VII, 1879, p. 7. — KERREMANS, in Wytsman, Gen. Ins. 12, Bupr., 1908, p. 90; Monogr. Bupr., V, 1910, p. 3, 193. — OBENBERGER, Archiv Naturg., 90, 1924, A, p. 55; Col. Catal., 84, Bupr., I, 1926, p. 173. — BURGEON, Ann. Mus. Congo Belge, V, 3, Catal. rais. Faune Entom. Congo Belge, Col. Bupr., 1941, pp. 153, 154.

Au point de vue des règles de la nomenclature, les *Damarsila* THOMSON (1879) représentent en Afrique les *Psiloptera* SOLIER (1833), dont ils sont un sous-genre; mais au point de vue phylétique il n'en est pas ainsi, parce que les *Damarsila* ne sont nullement issus des *Psiloptera*.

Voici l'ordre de publication des quatre groupes formant actuellement le genre *Psiloptera*: *Psiloptera* SOLIER (1833), *Lampetis* SPINOLA (1837), *Polybothris* SPINOLA (1837) et, enfin, *Damarsila* THOMSON (1879).

Il est évident que les règles obligent à reconnaître les trois derniers comme sous-genres du premier. Les *Lampetis*, cependant, sont les moins évolués de toutes les formes du groupe, les plus répandus, puisque sub-cosmopolites; ils habitent toutes les grandes régions du Globe, à l'exception de l'Australie; en Amérique ils ont donné naissance aux *Psiloptera*, en Afrique aux *Damarsila* et à Madagascar aux *Polybothris*, sous-genres dont le rattachement aux *Lampetis* reste partout facile à constater. Dans les régions paléarctiques et indo-malaises, où le sous-genre, peu abondamment

représenté, semble en voie de disparition, ils n'ont donné naissance à aucun autre sous-genre. Donc au point de vue phylétique, et si la chose n'était contraire aux règles de la nomenclature, le véritable genre c'est *Lampetis* et les trois autres ne peuvent être que des sous-genres.

Les limites entre les espèces du sous-genre *Damarsila* sont difficiles à reconnaître, d'abord, parce que ces espèces sont très variables et ensuite parce que les formes intermédiaires entre les anciennes espèces n'ont pas toujours disparu; il en est résulté que souvent de simples races ont été traitées en espèces autonomes et leur étude en a été d'autant plus difficile que les descriptions originales sont, d'une manière générale, très mauvaises et que le seul tableau synoptique utilisable pour leur détermination, celui de KERREMANS (1910), est basé le plus souvent sur des caractères peu judicieusement choisis, ne permettant guère d'arriver à la certitude dans ces déterminations.

1. — **Psiloptera (Damarsila) impressa Wittei** n. ssp.

(Fig. 1.)

Probablement ♂; assez allongé, subelliptique. Dessus bronzé sombre avec les impressions d'un cuivreux rouge; dessous d'une belle coloration de cuivre rouge brillant. Tête avec le fond des impressions légèrement verdâtre.

Tête assez large, échancrée en avant, vue de dessus, le front débordant assez fortement le bord antérieur des yeux. Vertex finement strié, orné de deux reliefs parallèles, plus longs que larges, surmontant un autre relief subarrondi situé sur la ligne médiane, un peu au-dessus du milieu du front, le reste de la surface avec des reliefs très irréguliers et vermiculés. Épistome largement et peu profondément échancré. Yeux gros, bombés, larges, elliptiques. Antennes robustes, assez courtes, atteignant à peu près le milieu de la longueur du pronotum, leur 1<sup>er</sup> article fortement épaissi au sommet, le 2<sup>e</sup> court, presque aussi long que large, le 3<sup>e</sup> 1 fois 1/2 environ aussi long que le 2<sup>e</sup>; les 4<sup>e</sup>, 5<sup>e</sup> et 6<sup>e</sup> subégaux, le 5<sup>e</sup> denté mais non porifère. Pronotum tronqué au bord antérieur, 1 fois 1/3 aussi large que haut, ayant sa plus grande largeur à la base, élargi en ligne presque droite du sommet au milieu, où se trouve une faible encoche produite par le bord antérieur d'un relief, tombant ensuite presque d'aplomb sur la base, mais avec les angles postérieurs légèrement saillants extérieurement, pointus et à peine prolongés en arrière, la base faiblement bisinuée. Disque orné de 4 reliefs ovales, deux situés de part et d'autre de la ligne médiane et un dans chacun des angles antérieurs, ces reliefs plus ou moins entourés, surtout en arrière, d'une auréole assez densément ponctuée et d'un cuivreux doré; le restant du disque plus ou moins occupé par des reliefs irréguliers, grossièrement et très éparsement ponctués; disque transversalement impressionné le long de la base; l'impression bifurque de chaque côté et remonte vers les angles antérieurs. Le milieu du disque est longitudinalement et très superficiellement

sillonné, avec une carène obsolète dans le fond du sillon. La carène, qui borde latéralement le pronotum, est droite et lisse jusqu'au milieu; à partir de ce point elle change d'aspect et est remplacée par un vague et grossier bourrelet contournant, à peu de distance, le relief angulaire. Écusson punctiforme, lisse et très brillant. Élytres arrondis aux épaules, où ils ont leur plus grande largeur et sont sensiblement plus larges que la base du pronotum, avec les calus huméraux presque pas indiqués; faiblement sinués immédiatement après les épaules jusque vers le tiers antérieur, rétrécis ensuite en faible courbe allant en s'accroissant progressivement jusqu'au

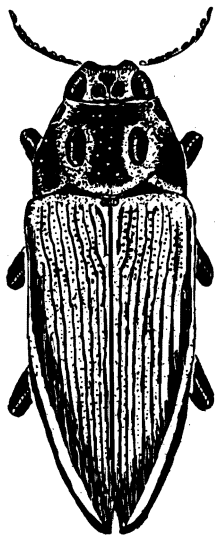


FIG. 1. — *Damarsila impressa Wittei* n. ssp. ( $\times 3$ ).

sommet, où ils seraient conjointement arrondis si la suture ne restait pas toujours faiblement déhiscente; l'angle sutural bien marqué, mais nullement spiniforme. Disque très régulièrement bombé, sans aucune impression, parcouru par sept stries ponctuées dont les points ne sont bien visibles qu'à la base; les interstries sont nets, lisses, brillants, tous égaux, et portant parfois quelques petits points isolés à peine distincts. Le disque de chaque élytre est bordé d'un étroit sillon finement ponctué, longeant le bord jusqu'au sommet, mais à partir des hanches postérieures environ, le fond de ce sillon est parcouru par une grosse côte qui se prolonge presque jusqu'au sommet. Bord antérieur du pronotum coupé droit entre deux légères saillies. Apophyse prosternale lisse et brillante, très fortement sillonnée de chaque côté et rebordée par un épais bourrelet, acuminée en arrière; la saillie intercoxale du 1<sup>er</sup> sternite très effilée en une sorte de mucron, entre les hanches postérieures, sillonnée, bordée d'une grosse carène arrondie; le sillon se continuant plus ou moins sur les sternites suivants, mais non

rebordé d'une carène. L'ensemble de l'abdomen lisse et brillant, avec quelques gros points espacés, parcouru dans sa longueur et de chaque côté par un large sillon superficiel très finement et densément ponctué, et recouvert d'une pubescence grise ne voilant pas le fond. Bord postérieur des hanches postérieures offrant une grosse dent obtuse. Pattes grossièrement ponctuées sur les fémurs, qui sont cuivreux, et beaucoup moins fortement sur les tibias, qui sont noirâtres comme les tarsi. Long. : 21 mm., larg. : 7.5 mm.

Camp de la Rwindi, alt. 1.000 m., 10-28.XI.1934. Un seul exemplaire.

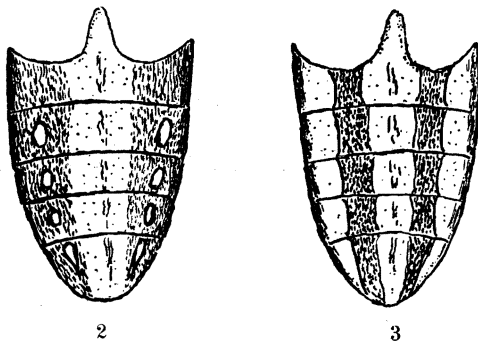


FIG. 2. — Abdomen de *Damarsila impressa* HAROLD (forme typique).

FIG. 3. — Abdomen de *Damarsila impressa* Wittei n. ssp. (x5).

Dans la forme typique, d'après HAROLD, le dessous est cuivreux avec l'abdomen flavo-pubescent, lisse au milieu, les segments pourvus de chaque côté d'un petit relief lisse. D'après KERREMANS, qui a vu le type, « les côtés de l'abdomen sont largement et abondamment couverts d'une pulvérulence d'un blanc jaunâtre en avant et plus ocrée sur l'abdomen, d'où émerge un relief oculiforme lisse, net, mais plutôt petit, situé de part et d'autre de chacun des quatre premiers segments, ce relief allongé sur le dernier segment ». Ce sont ces petits reliefs latéraux qui, se réunissant, ont formé la bande latérale lisse et brillante, ininterrompue, qui caractérise la sous-espèce *Wittei*.

Ma collection renferme un *D. impressa Wittei* déterminé par KERREMANS sous le nom de *D. Gestroi* KERREMANS, ce qui pourrait laisser supposer que *D. Wittei* m. et *D. Gestroi* KERREMANS correspondraient à une même forme, mais il n'en est rien; KERREMANS, après avoir créé *D. Gestroi* <sup>(1)</sup> de Somalie, le réunit, en 1911 <sup>(2)</sup>, après en avoir vu le type, de *D. impressa* HAROLD, ce qui ne laisse subsister aucune hésitation, d'autant plus que la description de l'abdomen de *D. Gestroi* KERREMANS est identique à celle de l'abdomen de *D. impressa* HAROLD.

(1) KERREMANS, *Ann. Mus. Civ. Stor. Nat. Genova*, 1899, p. 503.

(2) IDEM, *Monogr. Bupr.*, 1911, p. 267.

2. — **Psiloptera (Damarsila) albomarginata** (HERBST).

*Buprestis albomarginata* HERBST, Käfer, IX, 1801, p. 132, tabl. 44, fig. 2. — SCHOENHERR, Syn. Ins., I, 1847, 3, p. 223. — CASTELNAU et GORY, Monogr. Bupr., I, 1836, p. 42, tabl. 10, fig. 52.

*Psiloptera albomarginata* FÄHRAEUS, Ins. Caffr., I, 1851, p. 320.

*Psiloptera (Damarsila) albomarginata* KERREMANS, Monogr. Bupr., V, 1911, p. 301; Wissensch. Ergebn. Deutsch. Zentr. Afr. Exped., III, zool. 1, 1911, p. 453. — BURGEON, Ann. Mus. Congo Belge, C. III, V, 3, 1941, pp. 156, 162.

s. sp. *Psiloptera (Damarsila) albomarginata pleurites* CHEVROLAT, Silb. Rev. Ent., V, 1838, p. 65. — Cap.

\*s. sp. *Psiloptera (Damarsila) albomarginata chrysogastrica* THOMSON, Bull. Soc. Ent. Fr., IX, 1879, p. 151. — Zambèze.

\*s. sp. *Psiloptera (Damarsila) albomarginata chalcophoroides* (PÉRINGUEY, Trans. Entom. Soc. London, 1896, p. 164. — Zambèze, Natal, Salisbury.

\*s. sp. *Psiloptera (Damarsila) albomarginata marginata* KRAATZ, Deutsch. Ent. Zeit., 1898, p. 199. — Usambara.

\*s. sp. *Psiloptera (Damarsila) albomarginata aurocincta* KERREMANS, in Wytzman, Gen. Insect., 12, Bupr., 1903, p. 195. — Congo belge, Katanga.

\*s. sp. *Psiloptera (Damarsila) albomarginata selecta* KERREMANS, Monogr., Bupr., V, 1911, p. 303. — Mozambique, Dar-es-Salam, Manow.

s. sp. *Psiloptera (Damarsila) albomarginata Andersoni* OBENBERGER, Arch. f. Naturg., 1924, p. 58. — Afrique centrale et orientale.

s. sp. *Psiloptera (Damarsila) albomarginata brunnescens* OBENBERGER, Arch. f. Naturg., 1924, p. 58. — Transvaal.

\*s. sp. *Psiloptera (Damarsila) albomarginata parallelcollis* THÉRY, Ann. Bull. Soc. Ent. Belg., LXVI, 1926, p. 150. — Manow, Afrique orientale.

\*s. sp. *Psiloptera (Damarsila) albomarginata ugandae* THÉRY, Bull. Soc. Sc. Nat. Maroc, IX, 1929 p. 157. — Uganda.

s. sp. *Psiloptera (Damarsila) albomarginata Hageniae* BURGEON, Ann. Mus. Congo Belge, C. III, V, 3, 1941, p. 162. — Congo belge.

s. sp. *Psiloptera (Damarsila) albomarginata tanganikana* BURGEON, Ann. Mus. Congo Belge, C. III, V, 3, 1941, p. 163. — W. Tanganika.

Je ne veux pas entreprendre ici une étude d'ensemble des formes de *Damarsila albomarginata* HERBST; ce serait sortir du cadre de ce travail; cependant, je crois utile de dire quelques mots de cette espèce. *Damarsila albomarginata*, comme toutes les espèces collectives, occupe une aire de distribution étendue. Actuellement cette aire peut être considérée comme la suivante : décrite du Cap de Bonne-Espérance, elle remonte la côte orientale jusqu'en Afrique orientale anglaise, en s'étendant plus ou moins vers l'Ouest, dans l'Afrique centrale. Sa présence n'a pas été, je crois, signalée sur la côte occidentale.

Cette espèce est formée d'une quantité de petites races qui en général sont bien localisées et ne se confondent pas; un certain nombre de ces races ont même été décrites comme espèces autonomes; elles varient surtout par la coloration, mais aussi par la forme des élytres, qui ont tendance à s'allonger et à devenir caudées, en remontant vers le Nord; les côtés du pronotum peuvent devenir parallèles et les reliefs lisses et arrondis de l'abdomen disparaître complètement.

Dans l'énumération ci-dessus j'ai marqué d'un astérisque les formes dont je possède ou dont j'ai examiné des types, des paratypes ou des exemplaires comparés au type.

***Psiloptera (Damarsila) albomarginata splendidiventris* n. ssp.**

Allongé, très atténué postérieurement, le sommet des élytres prolongé en une sorte de queue. Dessus noir, bordé d'un étroit sillon vert sur le pronotum et les élytres, le sillon du pronotum presque indistinct. Dessous rugueux, d'un rouge doré éclatant, le repli épipleural des élytres vert, les pattes irisées, la base des fémurs rouge, passant au vert au sommet, les antennes noires, les sternites étroitement lisérés de vert au bord postérieur et sans reliefs arrondis, lisses et différemment colorés. Tête couverte de reliefs, côtés du front légèrement convergents. 2<sup>e</sup> article des antennes globulaire, le 3<sup>e</sup> un peu plus long que le 2<sup>e</sup>, les suivants subégaux. Côtés du pronotum droits, faiblement obliques, très faiblement convergents en avant, rebordés par un bourrelet saillant; plus arqués et plus convergents sur le dernier cinquième, où ils ne sont plus distinctement rebordés. Disque très irrégulièrement ponctué, les reliefs des angles du pronotum très allongés et peu distincts, les reliefs arrondis du disque très petits, normalement placés de chaque côté du sillon médian, ce sillon faiblement indiqué. Élytres couverts de stries ponctuées très régulières, les intervalles bombés, les stries très distinctes sur toute la surface et n'entamant pas les intervalles, qui sont égaux et ne portent que quelques rares points isolés. Rebord latéral relevé en gouttière aux épaules, le sillon marginal s'éloignant légèrement du bord sur la moitié postérieure, où il est rebordé par une 2<sup>e</sup> carène parallèle au bord. L'apex obliquement échancré et terminé par deux fortes dents, dont la suturale est recourbée au sommet et beaucoup plus proéminente que l'externe. Bord postérieur des hanches postérieures avec une forte dent obtuse au sommet. Saillie prosternale large, plane et éparsement ponctuée, bordée d'une carène saillante. Tarses postérieurs presque aussi longs que les tibias, leur premier article à peine moins long que les deux suivants réunis. Long. : 21 mm., larg. : 8 mm.

Le sillon latéral du pronotum et des élytres est parfois rouge doré, ce qui doit sans doute caractériser les ♀ ♀.

Ruanda : Ninda, alt. 2.500 m., 25-26.IX.1934, 6 individus.

## Tribu SPHENOPTERINI.

I. — Genre **SPHENOPTERA** SOLIER.

*Sphenoptera* SOLIER, Ann. Soc. Ent. Fr., 1833, p. 299, tabl. 12, fig. 24. — CASTELNAU et GORY, Monogr. Bupr., II, 1839, p. 1, tabl. 1, fig. 1. — LACORDAIRE, Genera Col., IV, 1857, p. 68. — KERREMANS, Mém. Soc. Ent. Belg., I, 1892, pp. 183-197; Ann. Soc. Ent. Belg., XXXVI, 1892, pp. 157-197; in Wytsman, Gener. Ins., 12, Bupr., 1903, p. 110; Bull. Soc. Ent. Égypte, 1908, pp. 5, 17; Monogr. Bupr., VI, 1912-1913, pp. 7-595. — OBENBERGER, Arch. Naturg., 85, A, 1919 (1920), p. 131; Col. Catal., 111, II, 1930, p. 215. — BURGEON, Ann. Mus. Congo Belge, C. III, V, 3, 1941, p. 164.

Sous-genre **HOPLISTURA** JAKOWLEFF.

*Hoplistura* JAKOWLEFF, Horae Soc. Ent. Ross., XXXIII, 1889, p. 84; XXXV, 1901, pp. 279-355 (sp. afric.). — KERREMANS, Ann. Soc. Ent. Belg., 1900, pp. 171-196; Monogr. Bupr., VI, 1913, p. 387. — OBENBERGER, Sbornik Entom. Odd. Nár. Musea, IV, 28, 1926, p. 12; Col. Centralbl., II, 1929, p. 151. — THÉRY, Bull. Soc. Ent. Fr., 1920, p. 224. — BURGEON, Ann. Mus. Congo Belge, C. III, V, 3, 1941, p. 165.

*Hoplandrocneme* SEMENOV (partim), Horae Soc. Ent. Boss., XXXII, 1899, p. 651. — JAKOWLEFF, Horae Soc. Ent. Ross., XXXIII, 1900, p. 440. — KERREMANS, Monogr. Bupr., VI, 1913, p. 7. — OBENBERGER, l. c.

1. — **Sphenoptera (Hoplistura) trispinosa** (KLUG).

*Buprestis trispinosa* KLUG, Symb. Phys. Bupr., 29, 1929, pl. 3, fig. 3.

*Sphenoptera trispinosa* CASTELNAU et GORY, Monogr. Bupr., II, 1839, p. 23, pl. 6, fig. 33.

*Sphenoptera owariensis* CASTELNAU et GORY, Monogr. Bupr., II, 1839, p. 28, pl. 7, fig. 41.

*Sphenoptera (Hoplistura) trispinosa* KERREMANS, Monogr. Bupr., VI, 1913, p. 550. — BURGEON, Ann. Mus. Congo Belge, C. III, V, 3, 1941, pp. 167, 175, 176.

Cette espèce, décrite d'Ambukoñl (Type) et citée d'Égypte, du Soudan, d'Afrique orientale anglaise, du Sénégal, de Guinée, de Somalie, du Zambèze, du Natal et de l'Angola, n'a, à ma connaissance, jamais été signalée de l'extrême sud de l'Afrique.

D'après ALFIERI <sup>(1)</sup>, elle vit en Égypte sur *Sesbania aegyptiaca*.

(1) ALFIERI, Bull. Soc. Ent. Égypte, 1916, p. 15.



La réunion faite, par le *Coleopterorum Catalogus* (1), de cette espèce avec *S. trilineata* PALISOT DE BEAUVOIS est injustifiée.

Ces deux espèces sont voisines mais nettement différentes.

Parc National Albert, Rutshuru, alt. 1.285 m., 20-29.VI.1934. Un seul exemplaire.

## 2. — *Sphenoptera* (*Hoplistura*) *Wittei* n. sp.

(Fig. 4.)

Corps allongé, étroit subparallèle au milieu, d'un bronzé cuivreux en dessus, la base du front et l'épistome légèrement teintés de vert (♂), les tarses d'un brun bronzé, les antennes noires, à l'exception du premier article.

Tête moyenne, front ayant la même largeur à la base qu'au sommet. Vertex très grossièrement ponctué ainsi que la partie supérieure du front; le milieu du front avec deux reliefs formant un accent circonflexe mal défini, la base traversée par un bourrelet finement ponctué, d'une coloration plus claire, d'un doré verdâtre. Épistome surmonté d'une carène en demi-cercle; la carène des cavités antennaires très saillante; le front linéairement sillonné. Yeux médiocres, peu saillants, assez larges, irrégulièrement elliptiques. Antennes n'atteignant pas le niveau des hanches antérieures, les articles II et III subégaux et plus courts ensemble que le IV<sup>e</sup>, ce dernier sensiblement plus long que le V<sup>e</sup>, le lobe des articles dentés subrectangulaire, le dernier longuement effilé au sommet. Pronotum presque aussi long que large, ayant sa plus grande largeur à la base, rétréci en avant, fortement bisinué, rebordé et cilié au bord antérieur, faiblement arqué sur les côtés, assez profondément bisinué à la base, avec le lobe médian large et arrondi, les côtés rebordés par une carène presque droite dépassant le milieu de la longueur et non visible de dessus; les angles postérieurs assez saillants et débordant l'angle huméral des élytres. Disque superficiellement sillonné dans toute sa longueur, régulièrement bombé et déclive sur les côtés, couvert d'une ponctuation forte et irrégulière, plus serrée dans le sillon et sur les bords, sur un fond très fortement et assez densément pointillé. Écusson grand, bombé, très finement pointillé, avec une petite pointe noire, contiguë, en arrière. Élytres ayant à peu près la largeur du pronotum, aux épaules; anguleux aux épaules, à peine sinués entre celles-ci et le niveau des hanches postérieures, puis atténués en faible courbe jusqu'au sommet, où ils sont terminés par trois fines épines aiguës, dont la médiane est la plus saillante. Ces épines se prolongent sur le disque en un rudiment de côte. Les calus huméraux sont assez peu marqués et la carène épipleurale est visible de dessus sur presque toute sa longueur. Les élytres sont parcourus par des lignes régulières de gros points.

(1) OBENBERGER, *Col. Catal.*, 111, II, 1930, p. 287.

dont le fond porte un relief ayant la forme d'un grain de blé; le tout disposé sur un fond densément et profondément pointillé. Menton transversal, triangulaire et terminé en angle obtus au milieu. Bord antérieur du prosternum droit. Prosternum lisse avec quelques gros points isolés. Apophyse prosternale sans stries latérales, profondément sillonnée à partir du milieu, le sillon se continuant également net et profond, jusqu'au bord postérieur du métasternum et même, mais moins distinctement marqué, sur le premier

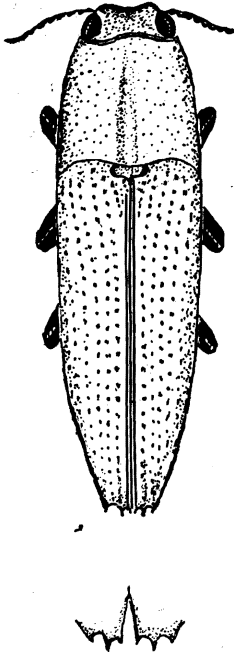


FIG. 4. — *Sphenoptera (Hoplistura) Wittei* n. sp. ( $\times 5$ ),  
et extrémité des élytres ( $\times 10$ ).

sternite. Dessous assez fortement ponctué, les côtés de l'abdomen finement et densément ponctués, la partie finement ponctuée recouverte d'une pubescence claire assez dense; le milieu de l'abdomen plus largement et plus irrégulièrement ponctué et moins pubescent; ces deux zones séparées par une ligne de reliefs d'un bleu d'acier très irréguliers. Les angles antérieurs des côtés des sternites portent une minuscule plaque bleu d'acier, à peine distincte. Dernier sternite avec une petite échancrure au milieu du bord pleural; une coulisse entoure tout le segment. Tibias antérieurs fortement arqués. Fémurs antérieurs parcourus sur leur face externe par une fine carène au-dessous de laquelle la couleur du fémur est noire. Tibias intermédiaires faiblement sinués au bord interne avant le sommet, les postérieurs faiblement arqués en dehors, les tarses sensiblement plus courts que

les tibias. Les hanches postérieures à bords subparallèles, le lobe postéro-interne faiblement saillant postérieurement et tronqué arrondi. Long. : 13,5 mm., larg. : 4,5 mm.

Parc National Albert. Camp de la Rwindi, alt. 1.750 m., 20.XI.1934. Un seul exemplaire.

### 3. — **Sphenoptera (Holistura) rwindiensis** n. sp.

(Fig. 5.)

♀ : Corps allongé, atténué en arrière, ayant sa plus grande largeur aux épaules; bronzé clair en dessus, avec les élytres d'un bronzé foncé; dessous d'un rouge cuivreux avec des reliefs bleu d'acier, les antennes noires, les tarses bronzés.

Tête moyenne, front presque aussi large dans le haut que dans le bas, assez inégal, orné de deux reliefs lisses formant un accent circonflexe, assez fortement ponctué, rebordé en avant par un bourrelet plus doré, plus densément et plus finement ponctué. Épistome en arc de cercle, carènes surmontant les cavités antennaires saillantes et lisses. Vertex finement sillonné. Yeux médiocrement saillants et ne débordant pas les côtés du pronotum, régulièrement elliptiques. Antennes courtes, n'atteignant pas la moitié de la longueur du pronotum, dentées à partir du 4<sup>e</sup> article, les articles 2 et 3 courts, égaux et subglobulaires, le 4<sup>e</sup> un peu plus long que les deux précédents réunis, le 5<sup>e</sup> plus court que le 4<sup>e</sup>, les suivants courts et à lobe arrondi, le dernier étroit et effilé. Pronotum un peu plus de 1 fois 1/4 aussi large que long, ayant sa plus grande largeur à la base, rétréci en arc vers l'avant, assez fortement bisinué, rebordé et cilié au bord antérieur, avec les angles antérieurs non saillants, les postérieurs faiblement obtus; les côtés rebordés par une carène faiblement arquée, presque entière et non visible de dessus; la base faiblement sinuée de chaque côté, avec un lobe médian largement arrondi et à peine saillant. Disque du pronotum superficiellement sillonné dans sa longueur et légèrement déprimé en dessus, couvert d'une ponctuation assez forte et très irrégulière, plus dense sur les côtés et vers l'avant, sur un fond à ponctuation très fine, très peu distincte et paraissant presque lisse. Écusson assez large, cordiforme, court. Élytres environ 2 fois 1/3 aussi longs que larges, faiblement élargis aux épaules, où leur largeur dépasse à peine celle de la base du pronotum; le calus huméral à peine saillant; rétrécis en faible courbe de l'épaule au sommet, où ils sont tridentés, la dent médiane étant la plus saillante. Les dents sont, surtout la médiane, surmontées d'une faible côte qui ne remonte pas au delà du quart postérieur de la longueur; carène épipleurale visible de dessus, au moins à la base. Les élytres parcourus par de faibles stries ponctuéées, assez peu nettes. Menton transversal, arrondi antérieurement. Bord antérieur du prosternum rebordé. Épisternes prothoraciques finement et densément ponctuéés, avec un relief allongé, bleu d'acier, au milieu. Apophyse prosternale non rebordée, assez profondément sillonnée, le sillon remontant presque jusqu'au bord antérieur

du pronotum; le fond du sillon est ponctué et celui-ci ne se continue pas nettement sur le métasternum, bien que ce dernier soit faiblement sillonné dans sa longueur. Dessous à ponctuation assez fine sur les côtés du métasternum; hanches postérieures larges, leurs bords presque parallèles, le lobe postéro-interne peu prolongé et arrondi, la surface des hanches avec des reliefs irréguliers d'un bleu d'acier. Saillie intercoxale aiguë, lisse et imponctuée; sternites abdominaux très finement ponctués, leurs bords fine-

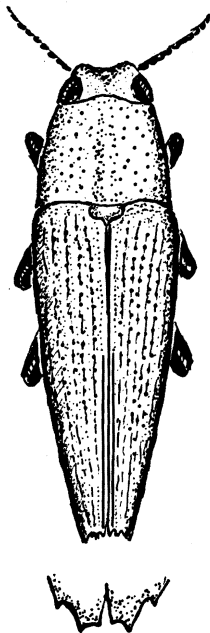


FIG. 5. — *Sphenoptera (Hoplistura) rwindiensis* n. sp. ( $\times 5$ ).  
et extrémité des élytres ( $\times 10$ ).

ment ponctués et couverts d'une fine pubescence grise, cette partie séparée de la région médiane par une bande de reliefs lisses d'un bleu d'acier, le milieu éparsement ponctué avec des reflets bleus. Dernier sternite arrondi, entouré d'une coulisse peu nette, avec un petit relief concolore, triangulaire au milieu de la base. Les angles antérieurs du 2<sup>e</sup> sternite portent un petit relief lisse, concolore, à peine distinct. Tibias antérieurs faiblement arqués, carénés au bord externe, qui est faiblement denté en scie, vu sous un certain jour. Tibias postérieurs droits et finement hérissés. Tarses plus courts que les tibias. Long. : 12,5 mm., larg. : 4 mm.

Parc National Albert, Camp de la Rwindi, alt. 1.000 m., 1.XII.1934. Un seul exemplaire.

## Tribu CHRYSOBOTHRINI.

I. — Genre **CHRYSOBOTHRIS** ESCHSCHOLTZ.

*Chrysobothris* ESCHSCHOLTZ, Zool. Atlas, I, 1829, p. 9. — CASTELNAU et GORY, Monogr. Bupr., II, 1838, p. 1, tabl. 1 fig. 1. — LACORDAIRE, Genera Col., IV, 1857, p. 75. — KERREMANS, Ann. Soc. Ent. Belg., XXXVII, 1893, pp. 112, 245, 246; in Wytzman, Genera Ins., XII, 1903, p. 183; Ann. Mus. Congo Belge, III, II, 1, 2, 1909, p. 29. — OBENBERGER, Col. Catal., XII, Bupr., III, 1934, p. 576. — BURGEON, Ann. Mus. Congo Belge, C, III (II), V, 3, 1941.

1. — **Chrysobothris dorsata** (FABRICIUS).

*Chrysobothris dorsata* (FABRICIUS), Mant. Ins., I, 1787, p. 179. — BURGEON, Ann. Mus. Congo Belge, C, III (II), V, 3, 1941, pp. 197, 199.

*Chrysobothris serrata* (FABRICIUS), Entom. Syst., I, 1792, p. 200.

Le type est décrit, par erreur, de l'Amérique méridionale; FABRICIUS, recevant dans la suite la même espèce de Guinée, l'a redécrite sous le nom de *S. serrata*, n'ayant plus sans doute la première espèce sous les yeux.

L'espèce habite presque toute l'Afrique, sauf le Nord, et l'indication de sa présence en Algérie est erronée, mais elle existe en Égypte sous les formes *C. dorsata chalcophana* KLUG et *C. dorsata spuria* MARSEUL; elle semble importée dans les îles Maurice, Bourbon et Seychelles. D'après LESNE <sup>(1)</sup>, la larve vivrait, à Maurice, aux dépens du Badamier (*Terminalia catappa* LINNÉ, Combrétacée).

Parc National Albert, Kibga (S. Visoke), alt. 2.400 m., 16-19.II.1935. Un seul individu.

OBSERVATION. — J'ai pu constater qu'il existe en Afrique de nombreuses races impossibles à reconnaître par leurs caractères extérieurs, mais qui sont révélées par l'examen de leurs genitalia.

---

(<sup>1</sup>) LESNE, Ann. Soc. Ent. Fr., 1932, p. 24.

## Tribu AGRILINI.

I. — Genre **SAMBUS** H. DEYROLLE.

- Sambus* H. DEYROLLE, Ann. Soc. Ent. Belg., VIII, 1864, p. 210. — KERREMANS, Ann. Soc. Ent. Belg., XXVIII, 1884, p. 151; in Wytsman, Genera Ins., XII, 1903, pp. 241, 242; Ann. Mus. Congo Belg., III (II), 1, 2, 1909, p. 36. — THÉRY, Ann. Soc. Ent. Belg., LXVI, 1926, pp. 169-192. — OBENBERGER, Col. Catal., 143, Bupr., IV, 1935, p. 864. — BURGEON, Ann. Mus. Congo Belge, C, III (II), V, 3, 1941, pp. 210, 214.
- Arrowia* OBENBERGER, Sbornik Entom. Odd. Nár. Mus. Praha, I, 2, 1923, pp. 28, 29. — THÉRY Ann. Soc. Ent. Belg., LXVIII, 1928, p. 135.

Les *Sambus* se reconnaissent à leurs fémurs épais et armés d'une forte dent sur leur tranche interne.

Ce genre habite l'Afrique tropicale et l'Indo-Malaisie, mais il est beaucoup plus répandu dans cette dernière région; son facies est assez uniforme, les espèces sont généralement pubescentes avec des bandes onduleuses de couleur différente de celles du fond (plus foncées), situées au sommet des élytres; ces insectes ressemblent à des *Coræbus* courts.

1. — **Sambus Wittei** n. sp.

(Fig. 6, 7.)

♀ : Corps assez allongé, bronzé en dessus et orné de taches et de fascies formées par une pubescence blanche; dessous noirâtre, à pubescence blanche, courte et éparses.

Tête bombée, convexe en avant, pubescente; le vertex nettement mais non profondément sillonné; front, vu de dessus, dépassant le niveau antérieur des yeux, couvert d'une pubescence claire assez dense, dirigée vers le bas; yeux modérément saillants latéralement. Aire interoculaire à côtés droits et légèrement divergents vers le haut, à peu près aussi large que longue; épistome à peu près aussi haut que large entre les cavités antennaires. Antennes courtes, dentées à partir du 5<sup>e</sup> article, les deux premiers articles épais, les deux suivants subégaux et un peu plus longs que larges, les suivants lobés et s'élargissant progressivement jusqu'au 9<sup>e</sup>. Pronotum environ 1 fois 3/4 aussi large que haut, ayant sa plus grande largeur au milieu, aussi rétréci en arrière qu'en avant, rebordé et assez profondément bisiné au bord antérieur, le lobe médian saillant, les côtés fortement arrondis, rebordés par une carène sinueuse et légèrement crénelée, les angles postérieurs très obtus et émoussés, la base fortement bisinée, avec un lobe médian prolongé en arrière, subtronqué et légèrement sinué sur la partie tronquée. Disque fortement bombé en avant et largement impressionné le long de la base, parcouru par des stries superficielles disposées concentriquement

autour du point culminant de la partie bombée, la dépression basale occupant le quart postérieur et remontant le long des carènes angulaires qui partent du sommet de l'angle; ces carènes sont très distinctes, brillantes, assez épaisses, faiblement divergentes en avant et disparaissent vers le milieu; l'espace entre les carènes angulaires et les carènes marginales est couvert de petites impressions circulaires convergentes. La pubescence du disque est composée de poils de la couleur du fond et peu distincts, et, sur les côtés et la ligne médiane, de poils blancs. Écusson moyen, très transversal, subtrian-



FIG. 6. — *Sambus Wittei* n. sp. ( $\times 20$ ).

gulaire, très finement chagriné, embrassant le sommet du lobe médian du pronotum et placé en contre-bas de celui-ci. Elytres un peu plus de 2 fois aussi longs que larges, un peu plus larges à la base que la base du pronotum, arrondis aux épaules, à côtés subparallèles jusqu'après le milieu, où ils atteignent leur plus grande largeur, atténués ensuite, en courbe assez longue, jusqu'au sommet, où ils sont légèrement anguleux, finement et assez irrégulièrement denticulés et subconjointement arrondis à l'apex, avec un faible angle sutural rentrant. Suture tectiforme en arrière. Disque couvert de rugosités en forme de petites écailles, avec des dessins de pubescence blanche dont ceux de la moitié antérieure sont assez mal définis, ceux de la moitié postérieure affectant la forme de fascies ou de bandes; la pubescence foncière est concolore et presque invisible. Mentonnière grande, non sinuée. Prosternum très rugueux, couvert de poils blancs frisés. Les fémurs postérieurs très renflés, munis d'une petite dent sur le bord postérieur; la

carène supérieure des fémurs intermédiaires crénelée; les tibias presque droits, le dernier sternite largement subtronqué, muni d'une expansion dentiforme, de chaque côté de la troncature, entouré d'une coulisse. Long.: 3,8-4,5 mm., larg. : 1-1,2 mm.

Les ♂♂ diffèrent des ♀♀ par une taille moindre, le front et les antennes d'un bleu verdâtre, le dernier sternite beaucoup plus arrondi et à expansions dentiformes moins marquées.

Riv. Rwindi, alt. 1.000 m., 22-24.XI.1934; May ya Moto, alt. 950 m., 6-9.XI.1934. Le total des exemplaires capturés est de 10, un est anormal, le front est déformé et profondément sillonné; cette disposition est accidentelle.

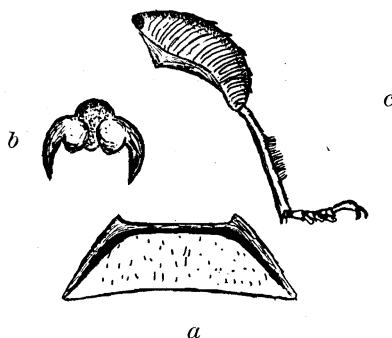


FIG. 7. — *Sambus Wittei* n. sp.

a, dernier arceau ventral; b, ongles des tarsi;  
c, patte postérieure.

Cette espèce paraît se rapprocher (d'après la description) de *S. massaicus* OBENBERGER, de l'Afrique orientale anglaise, mais cette dernière a les élytres teintés de noir en arrière et ceux-ci sont isolément arrondis au sommet.

## II. — Genre **PSEUDAGRILUS** CASTELNAU.

*Pseudagrilus* CASTELNAU, in Silbermann, Rev. entom., III, 1885, p. 165. — CASTELNAU et GORY, Monogr. Bupr., II, 1837, p. 1. tabl. 1. — LACORDAIRE, Genera Col., IV, 1857, pp. 77, 82. — KERREMANS, in Wytzman, Genera Ins., XII, 1903, pp. 219, 240, 241; Ann. Mus. Congo Belge, Zool., III (II), I, 2, 1909, p. 36. — THÉRY, Bull. Soc. Sc. Nat. Maroc, IX, 1929, pp. 122-138. — OBENBERGER, Col. Catal., 143, Bupr., IV, 1935, p. 872. — BURGEON, Ann. Mus. Congo Belge, C, III (II), V, 3, 1941, pp. 209, 215.

Il n'a pas été publié d'étude d'ensemble de ce genre depuis l'essai que j'ai fait paraître en 1929 et il reste encore mal connu. Ces espèces, d'un facies assez uniforme, sont d'une détermination difficile et l'examen des types serait nécessaire.



Les espèces suivantes sont propres au Congo Belge ou, du moins, en ont été décrites :

- P. curtus* THÉRY, décrit du Mayumbe;  
*P. parallelus* KERREMANS, de Kalumbi;  
*P. subfasciatus* KERREMANS, de Luluabourg;  
*P. Seydeli* THÉRY, de la Mutura.

En plus de celles-ci les catalogues citent encore la présence au Congo Belge des espèces suivantes :

- P. granulosis* ROTH, d'Abyssinie;  
*P. leonensis* KERREMANS, de Sierra-Leone;  
*P. melliculus* GORY, du Cap;  
*P. sophorae* (FABRICIUS), de Guinée.

Les espèces ci-dessus ont été trouvées sur le territoire du Parc National Albert.

1. — ***Pseudagrilus sophorae*** (FABRICIUS).

*Buprestis sophorae* FABRICIUS, Entom. Syst., I, 2, 1792, p. 215.

*Agrilus sophorae* CASTELNAU et GORY, Monogr. Bupr., II, 1839, p. 65, tabl. 14, fig. 85.

*Pseudagrilus sophorae* SAUNDERS, Cat. Bupr., 1871, p. 107. — KERREMANS, Mém. Soc. Ent. Belg., I, 1892, p. 234; Ann. Soc. Ent. Fr., 1892, p. 303; Ann. Soc. Ent. Belg., XLII, 1898, p. 318; in Wytzman, Genera Ins., XII, 1903, p. 241; Ann. Mus. Congo Belge, III (II), I, 2, 1909, p. 36. — THÉRY, Bull. Soc. Sc. Nat. Maroc, IX, 1929, pp. 126, 134. — BURGEON, Ann. Mus. Congo Belge, III (II), V, 3, 1941, pp. 215, 217.

*Pseudagrilus Fabricii* SAUNDERS, Cat. Bupr., 1871, p. 107.

*Coraebus sophoroides* MURRAY, Ann. Mag. Nat. Hist. (4), II, 1868, p. 106.

*Pseudagrilus sophoroides* SAUNDERS, Cat. Bupr., 1871, p. 107.

*Pseudagrilus fulminans* OBENBERGER, Ent. Mitteil., VIII, 1919, pp. 19, 20.

var. *Pseudagrilus sophorae Menageri* THÉRY, Bull. Soc. Sc. Nat. Maroc. IX, 1929, pp. 125, 126, 134.

Guinée. Kivu, Rutshuru (riv. Musugereza), alt. 1.100 m., 10.VII.1935; (P.N.A.), Rwindi, alt. 1.000 m., 20-24.X.1934; Kivu, Rutshuru (riv. Rodahira), alt. 1.285 m., 16.X.1934 et 2.VII.1938; Kivu, Nyongera (près Rutshuru), alt. 1.218 m., Butumba, 17.VII.1935; Kivu, Tshengelero (près Munagana), alt. 1.750 m., 17.VIII.1834; Kivu, Rutshuru (Musugereza), alt. 1.100 m., 10.VII.1935; Camp de la Rwindi, alt. 1.000 m., 20-22-24.XII.1934.

2. — **Pseudagrilus Seydeli** THÉRY.

*Pseudagrilus Seydeli* THÉRY, Rev. Zool. Afr., XXXIII, 2, 1940, p. 194. fig. —  
BURGEON, Ann. Mus. Congo Belge, III (II), V, 3, 1941, pp. 215, 216.

La Mutura (N.-E. du Kivu), III, 1928 (Seydel); Mulungu, IV, 1935 (Leroy);  
Butembo : Musai, VII, 1935 (Brédo); Kivu : Sake, alt. 1.460 m., 19-22.II.1934.  
Un seul exemplaire.

3. — **Pseudagrilus leonensis** KERREMANS.

*Pseudagrilus leonensis* KERREMANS, Ann. Soc. Ent. Belg., XLII, 1898,  
p. 318. — BURGEON, Ann. Mus. Congo Belge, III (II), V, 3, 1941, pp. 215,  
216.

Espèce répandue sur la côte occidentale de l'Afrique, où elle paraît très  
abondante. Sierra-Leone, Gabon, Côte d'Ivoire, Chari-Tchad, Liberia,  
Congo français, Haut-Uele, Moto (Musée du Congo Belge), Cameroun.

4. — **Pseudagrilus leonensis cyanipes** n. var.

Chez le type « les fémurs antérieurs sont cuivreux et les postérieurs d'un  
rouge feu »; ici les fémurs sont bleus, à peine teintés de cuivreux, la forme  
est moins robuste, etc. N'ayant que deux exemplaires à ma disposition, j'ai  
préfééré les considérer comme de simples variétés, plutôt que d'en faire une  
race.

Kivu, Nyongera (près Rutshuru), alt. 1.218 m., Ruanda, Buramba, alt.  
2.400 m., 17.VII.1936.

5. — **Pseudagrilus Wittei** n. sp.

(Fig. 8.)

♂ : Corps allongé, ayant sa plus grande largeur vers le quart postérieur  
de sa longueur totale, légèrement rétréci en avant. Dessus d'un aspect  
soyeux rappelant celui de *P. Lathamii* m. d'Abyssinie, mais ce reflet moins  
accentué sur les élytres. Tête, pronotum et écusson d'un vert bleuâtre clair,  
les côtés du pronotum plus bronzés que le milieu, les élytres d'un cuivreux  
verdâtre, avec deux bandes dénudées, apicales, très peu distinctes, l'espace  
entre ces bandes à peine distinctement plus densément pubescent. Dessous  
noirâtre, avec des reflets de la couleur du pronotum, surtout sur la partie  
antérieure des fémurs antérieurs; les fémurs postérieurs d'un rouge soyeux  
mat; les côtés de l'abdomen avec une pubescence blanche assez longue.

Tête médiocre, bombée, finement ponctuée sur le vertex et le sommet du  
front, la ponctuation ayant l'aspect de piqûres d'aiguilles; base du front avec  
de grosses rides transversales, sans ponctuation, impressionnée au-dessus de  
l'épistome, celui-ci séparé du front par un bourrelet assez indécis, plus large

que haut, échancré en avant. Front large, ses côtés subdroits et faiblement convergents vers l'avant. Yeux suborbiculaires, gros, non saillants latéralement. Antennes noires, courtes, dentées à partir du 5<sup>e</sup> article, le 3<sup>e</sup> article un peu plus long que le 4<sup>e</sup>. Les antennes, chez le type, sont portées perpendiculairement et appliquées contre le front, comme chez les *Diplophotus*, mais j'ignore s'il s'agit là d'une position normale ou simplement accidentelle. Pronotum environ 1 fois 1/2 aussi large que long, ayant sa plus grande largeur un peu avant le tiers postérieur, rétréci en arc du tiers postérieur aux angles antérieurs, avant lesquels il est légèrement sinué latéralement, largement sinué du tiers postérieur à la base, avec les angles

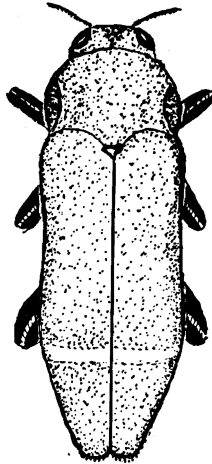


FIG. 8. — *Pseudagrilus Wittei* n. sp. ( $\times 10$ ).

postérieurs un peu saillants et aigus, la base assez profondément bisinuée, avec le lobe médian subarrondi. Côtés rebordés par une carène tranchante et sinueuse; les angles antérieurs vus de profil, très abaissés et très aigus, atteignant presque le niveau du bord inférieur des yeux. Disque avec des carinules angulaires bien marquées, partant du dedans de l'angle postérieur, arquées et dépassant légèrement le milieu de sa longueur, ces carènes rugueuses sur toute leur longueur. Fond du disque couvert de rides semi-circulaires disposées autour d'un point central situé au milieu du bord antérieur; ces rides, visibles sous un certain angle, deviennent invisibles sous un autre angle et le fond paraît alors grossièrement sculpté avec quelques traces de pubescence à peine perceptibles. Écusson grand, arrondi en avant et distinctement trilobé en arrière (avec une pointe aiguë médiane et un lobe saillant de chaque côté). Élytres un peu plus de deux fois aussi longs que larges, arrondis aux épaules, celles-ci saillantes et sensiblement plus larges que la base du pronotum, les côtés subparallèles de la base au milieu, élargis ensuite jusque vers le quart postérieur du corps, puis atténués en faible courbe et très largement arrondis à l'apex, où ils sont conjointement

arrondis, mais avec l'angle sutural arrondi, et assez fortement denticulés le long de leur bord externe apical. Disque couvert de fortes granulations aplaties, lisses, assez brillantes, séparées par des intervalles finement chargés et foncés. Le disque est imperceptiblement pubescent, mais cette pubescence claire est à peine distincte et les fascies transversales apicales dénuées ne sont visibles que regardées à un faible grossissement, mais disparaissent complètement à un grossissement plus fort. Les élytres sont très largement impressionnés à la base, de chaque côté de l'écusson, et l'impression empiète sur le calus huméral, en sorte que celui-ci paraît surmonté d'une carène arrondie; le disque est déprimé sur presque toute sa surface, avec la suture simplement rebordée sur son tiers postérieur, et non saillante. Mentonnière très grande, arrondie, séparée du prosternum par un pli profond; apophyse prosternale étroite, à côtés parallèles, arrondie au sommet. Pattes à reflets cuivreux en dessous. Abdomen faiblement pubescent, éparsement ponctué, les points réunis par de petits traits paraissant gravés et donnant au-dessous un aspect réticulé. Bord pleural du dernier sternite arrondi. L'*aedeagus* est arrondi à l'apex et ses bords sont parallèles; les paramères sont extrêmement étroits. Long. : 6 mm., larg. : 1,9 mm.

Nyabirehe, pied du volcan Karisimbi, alt. 2.400 m., 22.II.1935. Un seul individu.

Cette espèce offre une certaine ressemblance avec *P. leonensis* KERREMANS, mais s'en distingue, à première vue, par sa coloration bicolore, son aspect non brillant, sa sculpture de moitié plus fine, sa tête étroite et presque sphérique, son vertex à peine impressionné, le pronotum ayant sa plus grande largeur après le milieu, etc.

### III. — Genre **MELIBOEUS** H. DEYROLLE.

*Meliboëus* H. DEYROLLE, Ann. Soc. Ent. Belg., VIII, 1864, pp. 115, 132, 133. — KERREMANS, in Wytsman, Genera Ins., XII, 1903, pp. 218, 234, 236. — OBENBERGER, Col. Catal., 143, IV, 1935, p. 881. — BURGEON, Ann. Mus. Congo Belge, III (II), V, 3, 1941, pp. 209, 217.

Ce genre est répandu dans les régions paléarctique, indo-malaise et africaine. On trouve en Afrique des formes étroites rappelant celles de la région paléarctique, et aussi des formes plus larges, ayant les bords du pronotum garnis de pubescence blanche, qui se retrouvent dans la région indo-malaise.

Le genre renferme plus de deux cents espèces.

#### 1. — **Meliboëus montanus** KERREMANS.

*Meliboëus montanus* KERREMANS, in Sjoestedt, Kilimandjaro-Meru Exped., 7, Col. 3, Bupr., 1908, p. 24; Ann. Mus. Congo Belge, III (II), I, 2, 1909, p. 34, pl. 4, fig. 52.

*Meliboëus albopilosus montanus* OBENBERGER, Col. Catal., 143, IV, 1935, p. 899.

D'après OBENBERGER, ce *Meliboeus* serait une simple variété cuivreuse ou d'un bronzé brun <sup>(1)</sup>, au lieu d'être d'un bleu superbe, de *M. albopilosus* KERREMANS <sup>(2)</sup>; ses autres caractères seraient les mêmes. L'examen des descriptions ne me paraît pas permettre cette réunion. La longueur du type de *M. albopilosus* est de 6 mm. et sa largeur de 2 mm.; cette espèce est donc 3 fois aussi longue que large; la longueur de *M. montanus* KERREMANS étant de 5,5 mm. et sa largeur de 1,5 mm., cette espèce serait plus de 3 fois 1/2 aussi longue que large, c'est-à-dire beaucoup plus étroite.

Je considère donc, sauf preuve contraire, c'est-à-dire comparaison des types, *M. montanus* KERREMANS comme espèce autonome.

M. DE WITTE a capturé un unique individu de *M. montanus* KERREMANS qui ne diffère, comparé à un exemplaire provenant du lac Victoria-Nyanza par BAYON et déterminé par KERREMANS, que par sa couleur bleuâtre en dessus et bronzée en dessous, sans taches de pubescence blanche sur l'abdomen.

Espèce décrite de Kibonoto, Kilimandjaro.

Kivu, Rutshuru, alt. 1.285 m., 12.VII.1934. Un individu en mauvais état.

## 2. — *Meliboeus Wittei* n. sp.

(Fig. 9.)

Modérément allongé, assez convexe, fortement déclive en avant et en arrière, d'un beau rouge cuivreux.

Tête moyenne, sillonnée assez profondément en avant; vertex superficiellement sillonné; front et vertex recouverts d'une pubescence blanche formée de poils recourbés; la surface fortement ponctuée. Côtés du front obliques et divergents vers le haut Épistome en contre-bas du front, assez étranglé entre les cavités antennaires, où il est aussi large que haut. Yeux faiblement bombés et non saillants. Antennes courtes et épaisses, logées d'abord dans un scrobe général profond, puis dans un canal longeant le bord des épisternes prothoraciques; dentées à partir du 5<sup>e</sup> article, le 2<sup>e</sup> plus long que le 3<sup>e</sup>, celui-ci presque globulaire et égal au 4<sup>e</sup>. Pronotum rétréci antérieurement, près de 2 fois aussi large que long, ayant sa plus grande largeur presque à la base; le bord antérieur presque droit, les côtés arqués régulièrement et légèrement rentrés, tout contre les angles postérieurs, ceux-ci très faiblement obtus; la base fortement sinuée de chaque côté, avec un large lobe médian, sinué lui-même et logeant la base de l'écusson. Le disque fortement bombé au milieu, mais non gibbeux, très aplani sur les bords, qui sont couverts d'une bande de pubescence grise; la surface couverte de gros points assez espacés sur un fond finement ridé entre les points. Écusson très grand, plus long que large, cintré à la base, subdroit sur les côtés, un peu

(1) Bronzé légèrement cuivreux, dit l'auteur.

(2) D'un vert bleuâtre, dit l'auteur.

rugueux. Élytres ne dépassant pas la largeur du pronotum et même faiblement plus étroits, 2 fois 1/4 environ aussi longs que larges, sinués après l'épaule jusque vers la moitié, ayant leur plus grande largeur au tiers, puis atténués en ligne presque droite jusqu'au sommet, où ils sont séparément et largement arrondis et très finement denticulés. Les élytres découvrent les angles postérieurs des hanches postérieures, qui apparaissent sous forme d'une petite épine dirigée vers l'arrière, une très étroite portion du bord pleural de l'abdomen et enfin le pygidium, qui est fortement tridenté et caréné. Disque impressionné de chaque côté contre la base et de chaque côté de la suture en arrière, où la suture est faiblement tectiforme, mais

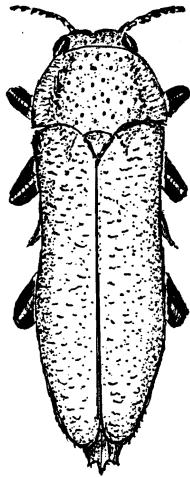


FIG. 9. — *Meliboeus Wittei* n. sp. ( $\times 10$ ).

peu distinctement rebordée. Surface couverte d'une ponctuation formée de points assez irréguliers formant quelques légères rides sur les côtés. Dessous bronzé clair, extrêmement finement pubescent, les côtés du métasternum recouverts d'une tomentosité serrée; le bord pleural des sternites recouvert d'une tomentosité semblable. Mentonnière entièrement divisée en deux lobes arrondis, se touchant presque au milieu. Apophyse prosternale bombée, portant quelques gros points, terminée en pointe postérieurement. Tout le dessous, surtout l'abdomen, finement ponctué. Carène latérale du 1<sup>er</sup> sternite subdivisée et entourant une tache tomenteuse. Dernier sternite tronqué arrondi, très concave. Pattes courtes et robustes, les tibias postérieurs faiblement arqués. Long. : 5,3 mm., larg. : 1,8 mm.

Parc National Albert, Kashwa (entre Ngesho et Bishakishaki), alt. 2.000 m., 23.I.1936.

Cette espèce se classe parmi les plus petites du genre et se distingue par sa belle couleur d'un rouge cuivreux

IV. — Genre **AGRILUS** CURTIS.

*Agrilus* CURTIS, British Entomology, II, 1825, 67. — LACORDAIRE, Gen. Col., IV, 1857, p. 83. — KERREMANS, Ann. Mus. Congo Belge, III (II), I, 2, 1909, pp. 38-42, pl. 4, fig. 57-61; in Wytzman, Genera Ins., XII, 1903, p. 266. — OBENBERGER, Col. Catal., 152, Bupr., V, 1936, p. 935. — BURGEON, Ann. Mus. Congo Belge, III (II), V, 3, 1941, pp. 210, 225.

Les espèces de ce genre sont très nombreuses et jusqu'ici 75 environ ont été reconnues comme vivant au Congo. KERREMANS, dans son « Catalogue raisonné de la faune entomologique du Congo Belge » (Coléoptères Buprestides), a cru bon de signaler, en plus des espèces nettement congolaises, les espèces des pays voisins susceptibles d'être retrouvées au Congo. C'était aller un peu loin, et cette manière d'agir a été cause qu'un certain nombre d'espèces qui n'y ont jamais été prises ont été considérées comme congolaises dans les catalogues ultérieurs. Les récoltes de M. DE WITTE ne renferment que quatre espèces d'*Agrilus*.

1. — ***Agrilus multatitius*** OBENBERGER.

(Fig. 10.)

*Agrilus multatitius* OBENBERGER, Sbornik Ent. Odd. Nár. Mus. Praha, XIII, 120, 1935, p. 197.

Corps assez convexe, subcylindrique, acuminé postérieurement. Entièrement d'un noir brillant, dessus recouvert d'une très courte pubescence grise, éparse et à peine visible. Dessous à pubescence éparse, d'un blanc soyeux.

Tête et vertex larges, assez convexes, nullement impressionnés, finement striés. Front large, presque glabre et transversalement rugueux, aussi haut que large, avec les côtés presque droits, très légèrement atténués vers le bas. Antennes courtes et compactes, dentées à partir du 4<sup>e</sup> article, le 2<sup>e</sup> et le 3<sup>e</sup> article presque égaux, les avant-derniers articles assez transversaux. Pronotum environ 1 fois 1/2 aussi large que long, ayant sa plus grande largeur à la base, tronqué presque en ligne droite en avant; les côtés droits de la base au tiers antérieur, puis légèrement atténués ensuite, jusqu'au sommet. Disque légèrement, largement et peu visiblement déprimé, la sculpture formée de stries peu serrées, sans mélange de points. Carinules préhumérales peu élevées, assez courtes et légèrement courbes. Carène marginale presque droite et seulement faiblement incurvée à la base. Carène submarginale presque droite, réunie à la marginale dans les angles postérieurs. Écusson caréné transversalement. Élytres environ 3 fois 1/2 aussi longs que larges à la base, environ 3 fois aussi longs que la tête et le pronotum réunis, légèrement élargis depuis la base jusqu'après le milieu, où ils atteignent leur plus grande largeur; l'apex largement arrondi, avec le bord apical muni d'une petite denticulation. Suture peu élevée postérieurement.

Disque sans carènes. Mentonnière largement arrondie. Apophyse prosternale à côtés parallèles et acuminée à l'apex. Abdomen assez convexe. Carènes latérales des deux premiers sternites non séparées. Bord latéro-dorsal de l'abdomen étroitement découvert. ♂♂ sans caractères spéciaux sur le 1<sup>er</sup> sternite, le dernier sternite arrondi. Premier article des tarses postérieurs égalant la longueur des deux suivants réunis, courts; ongles des tarses simples, brièvement dentés. Long. : 3,5-3,8 mm., larg. : 0,90-0,95 mm.

Haut-Uele, Watsa (MUSÉE DU CONGO BELGE).

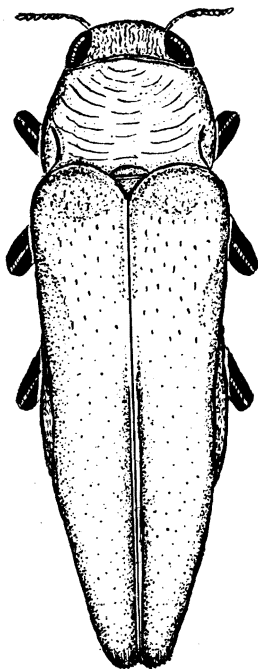


FIG. 10. — *Agrilus multatitius* OBENBERGER ( $\times 20$ ).

J'ai comparé l'individu communiqué à un exemplaire de ma collection, dont l'étiquette porte : *multatitius* OBENBERGER comparé au type par THÉRY en 1937. Cet examen, fait au Musée du Congo à Tervueren, est forcément superficiel, étant donnée l'impossibilité de décoller l'insecte et d'en examiner le dessous. L'unique exemplaire capturé par M. DE WITTE ne me paraît pas pouvoir être séparé spécifiquement du mien; cependant il a la tête plus large et les yeux plus saillants; peut-être est-ce un caractère sexuel. Cet exemplaire est celui qui se rapporte le mieux à la description que j'ai cru utile de traduire ci-dessus.



2. — *Agrilus nanus* n. sp.

(Fig. 11.)

Corps allongé, étroit, recouvert d'une très courte pubescence blanche, très peu serrée et peu distincte; la couleur d'un bronzé doré en dessus et en dessous, les antennes et les tarses noirâtres.

Tête très large, aussi large que le pronotum, vertex convexe, finement sillonné, le sillon se continuant sur le front, celui-ci plan, avec une ponctuation assez forte mais noyée dans le fond microscopiquement chagriné et mat; côtés du front presque droits et obliquement dirigés vers l'avant; épistome presque deux fois aussi large que haut, séparé du front par une carène. Yeux assez régulièrement elliptiques assez bombés, assez séparés en dessus, où ils occupent ensemble le tiers de la largeur totale de la tête. Antennes atteignant à peine la moitié de la longueur du pronotum, dentées à partir du 4<sup>e</sup> article, le 2<sup>e</sup> article plus long que le 3<sup>e</sup>, et le 5<sup>e</sup> sensiblement plus court que le 4<sup>e</sup>. Pronotum d'un quart plus large que long, ayant sa plus grande largeur au bord antérieur, rétréci en ligne presque droite de l'avant à la base, avec le bord antérieur à peine visiblement bisinué, fortement rebordé, avec les angles antérieurs, vus de dessus, nullement saillants et aigus, très abaissés et arrondis au sommet, vus de profil, les côtés presque droits, avec les angles postérieurs obtus, la base distinctement sinuée de chaque côté, avec un lobe médian échancré lui-même, pour le logement de l'écusson. Carinule angulaire courte, sinueuse et peu saillante, atteignant la moitié de la longueur; carène marginale entière, complètement droite, réunie à la carène inférieure dans les angles postérieurs, cette dernière carène également droite. Disque longitudinalement déprimé sur le tiers de sa longueur, où cette dépression rencontre une autre dépression transversale aboutissant aux angles antérieurs. La sculpture est formée de rides transversales assez fortes, non interrompues au milieu, remontant sur les côtés vers l'avant. Écusson grand, en forme de tête de vis, divisé en deux parties par une fine strie transversale, la partie antérieure noire et mate, la postérieure de la couleur du corps et très acuminée. Élytres notablement plus larges à la base que la base du pronotum, environ 3 fois aussi longs que larges, subparallèles jusque vers le milieu, après lequel ils sont un peu élargis, puis longuement atténués ensuite, en faible courbe jusqu'au sommet, où ils sont isolément subarrondis et distinctement denticulés à leur extrémité; calus huméraux saillants, séparés de l'écusson par une large cuvette triangulaire, avec la base de l'élytre relevée en une étroite carène qui se continue derrière le calus et contourne l'épaule pour rejoindre la carène épipleurale. Suture élytrale légèrement enfoncée sur le tiers basal, saillante et tectiforme sur le tiers médian, située dans un large sillon et encore plus fortement rebordée le long du tiers apical. Lobe épipleural des élytres peu prononcé et largement arrondi; la carène épipleurale se confondant en arrière avec la marge de l'élytre. Disque à ponctuation assez forte, surtout à la base,

recouvert de gros granules aplatis formant à la base quelques rides transversales et se transformant, en arrière, en une sorte de réticulation irrégulière. Bord pleural des sternites très étroitement découvert et faiblement visible de dessus. Dessous couvert d'une pubescence blanchâtre assez longue, celle-ci plus visible sur les épisternes prothoraciques, peu dense sur l'abdomen. Menton subtriangulaire, émoussé au sommet. Mentonnière rebordée, sinuée au milieu. Prosternum finement ponctué avec l'apophyse assez

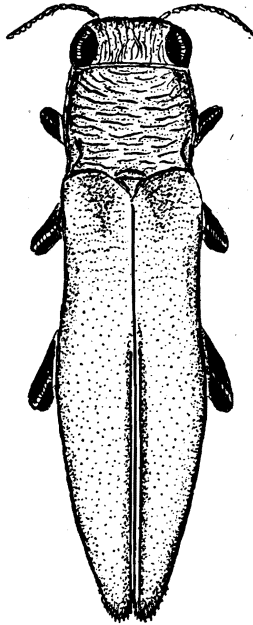


FIG. 11. — *Agrilus nanus* n. sp. ( $\times 20$ ).

courte et atténuée au sommet. Abdomen peu fortement ponctué, sans caractères spéciaux ( $\sigma$ ), son dernier sternite subarrondi. Pattes assez longues; tarse sensiblement plus courts que les tibias, leur premier article plus long que les deux suivants réunis. Les ongles normaux <sup>(1)</sup>. Long.: 3,7 mm.; larg. : 0,9 mm.

Rutshuru (riv. Musugereza), alt. 1.100 m., 10.VII.1935.

Cette espèce me semble être la plus petite des espèces congolaises, ou tout au moins une des plus petites.

(1) Je nomme normaux les crochets dentés ou bifides, mais sans utiliser ce caractère dans mes descriptions, car il est de nature à induire en erreur. J'ai pu vérifier que beaucoup d'espèces ont été décrites ayant des crochets simples parce qu'on ne les avait pas examinées convenablement.

3. — **Agrilus Wittei** n. sp.

(Fig. 12.)

Corps étroit, subparallèle sur les deux tiers antérieurs, rétréci postérieurement. D'un vert soyeux en dessus, le dessous d'un vert plus cuivreux et plus clair. Vue de dessus, la partie déclive latérale des élytres paraît d'un violet foncé, teinte qui disparaît complètement en regardant l'insecte de profil.

Tête presque aussi large que le pronotum; sommet de la tête orné de deux bosses couvertes de rides circulaires analogues à celles du front; les côtés du front obliques et divergents vers le haut, la surface finement sillonnée dans sa longueur et couverte de rides transversales. Épistome non différencié du front et séparé par une simple dépression, rétréci entre les cavités antennaires, où sa largeur est inférieure à sa hauteur; finement granuleux. Yeux assez grands, bombés et formant saillie sur la surface de la tête, régulièrement elliptiques. Antennes moyennes, n'atteignant pas le milieu de la longueur du pronotum, dentées à partir du 4<sup>e</sup> article, le 2<sup>e</sup> un peu plus long que le 3<sup>e</sup>, le 4<sup>e</sup> moins transversal que les suivants, ceux-ci subégaux et obtus au sommet de la partie lobée. Pronotum à peine plus large que long, ayant sa plus grande largeur vers le tiers antérieur, un peu plus large en avant qu'en arrière; le bord antérieur bisinué avec le lobe médian large et saillant, très distinctement rebordé, les angles antérieurs peu saillants, les côtés très faiblement arqués, faiblement sinués avant les angles postérieurs, ceux-ci aigus; la base anguleusement sinuée de chaque côté avec un lobe médian large et tronqué devant l'écusson; les côtés rebordés par une carène entière et presque droite; la carène inférieure sinueuse, non réunie à la carène latérale en avant et s'en rapprochant fortement en arrière; mais sans paraître se souder avec elle. Les carinules angulaires partent du sommet des angles postérieurs, sont fortement recourbées vers les bords et ne dépassent pas le milieu de la longueur du pronotum. Disque assez largement sillonné dans sa longueur, le sillon subinterrompu; le disque est couvert d'assez grosses rides dont les intervalles sont lisses et brillants dans le fond, ces rides plus ou moins interrompues par le sillon médian. Écusson subcordiforme, grand, son bord antérieur élevé en bourrelet, sa partie postérieure impressionnée et rugueuse. Élytres un peu moins de trois fois aussi longs que larges, à peine saillants aux épaules, légèrement sinués depuis l'épaule jusqu'à un peu avant le milieu, où ils découvrent légèrement l'abdomen, rétrécis ensuite en ligne droite jusqu'au sommet, où ils sont séparément et très étroitement arrondis et à peine perceptiblement denticulés. L'épipleure n'est pas distinct au delà du lobe épipleural et la carène épipleurale se confond, en arrière, avec le bord de l'élytre; ce bord, au sommet, est sensiblement replié par-dessous. Disque impressionné de chaque côté, à la base, plan au milieu et fortement déclive sur les côtés, sur la partie antérieure; la carène suturale non saillante à la base et très saillante postérieurement où elle est

placée dans un sillon commun aux deux élytres, sillon formé par l'affaissement du bord interne des élytres. Surface très nettement chagrinée, la chagrination formée de petits tubercules aplatis et brillants sur un fond microscopiquement rugueux. Mentonnière faiblement sinuée antérieurement, séparée du bord antérieur du prosternum par un pli profond. Apophyse prosternale grossièrement ponctuée, terminée en pointe aiguë. Dessous couvert d'une pubescence blanche assez longue et peu serrée, bien distincte. Sculpture des sternites en forme de petites écailles mieux indiquées sur les trois premiers sternites; dernier sternite entouré d'une pro-

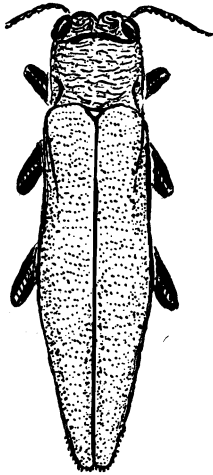


FIG. 12. — *Agrilus Wittei* n. sp. (×10).

fonde coulisse, son bord pleural limité extérieurement par de gros points alignés. Tibias postérieurs ciliés de poils noirs sur leur bord apical externe. Premier article des tarse postérieurs à peu près de la longueur des trois suivants. Long. : 5,8 mm.; larg. : 1,5 mm. au point le plus large vers le tiers postérieur, mais le pronotum n'a guère que 1,4 mm.

Kivu : Kalondo (lac Ndaraga-Mokoto), alt. 1.750 m., 27.III.1934; N'Zulu (Sake), alt. 1.500 m., 9-4.II.1934.

Je possède un individu de cette espèce, provenant d'Albertville, donné autrefois par M. BURGEON; sous le nom d'*A. ardenticolor* OBENBERGER, j'ai trouvé dans le *Coleopterorum Catalogus*, *A. ardenticolor* mis en synonymie de *Bayoni* KERREMANS, de l'Uganda, d'après un seul individu appartenant au Musée de Gênes; cet individu ne me paraît pas pouvoir être rapporté à *A. Bayoni*, car il ne répond pas à la description de cette espèce que je donne ci-dessous :

*A. Bayoni* KERREMANS. Corps allongé, subcylindrique, vert à reflets cuivreux en dessus, dessous plus cuivreux et moins rugueux, couvert d'une

courte pubescence blanche. Front peu déprimé, vertex faiblement sillonné, antennes noires. Pronotum un peu plus large en avant qu'en arrière, couvert de rides sinueuses, vaguement déprimé au milieu; carène postérieure courte et arquée, l'antérieure entière; écusson caréné transversalement. Élytres couverts de rugosités simulant des écailles, vaguement déprimés le long de la suture, arrondis et finement dentelés au sommet. Long. : 6 mm.; larg. : 1 mm.

*A. Wittei* et *A. ardenticolor* OBENBERGER ne pourraient être dits pubescents en dessus; à peine si l'on remarque quelques petits poils blancs isolés. Le front et le vertex sont fortement sillonnés et non faiblement; les antennes et les tarsi sont nettement vert foncé; le pronotum est nettement parcouru par un sillon interrompu avant le milieu; chez *A. Wittei* la plage antérieure de l'écusson est entièrement occupée par un bourrelet qui touche le bord postérieur du pronotum; chez *A. ardenticolor*, l'écusson est caréné, comme chez *A. Bayoni*; les rugosités élytrales ne sont en forme d'écailles ni chez *A. Wittei* ni chez *A. ardenticolor*; enfin, chez *A. Wittei* la denticulation apicale des élytres est à peine distincte, alors qu'elle est bien visible chez *A. ardenticolor*.

En résumé, je considère *A. Wittei* et *A. ardenticolor* comme deux formes différentes d'une même espèce, dont la deuxième est une variété caractérisée par l'épistome séparé du front par une carène distincte, par l'écusson caréné et l'apex des élytres nettement denticulé; quant à *A. Bayoni* KERREMANS, je le considère comme une espèce distincte sans rapports avec les premières.

#### 4. — *Agrilus impotens* n. sp.

(Fig. 13.)

Corps allongé, brillant, ayant sa plus grande largeur au tiers postérieur de sa longueur totale; d'un bronzé assez clair en dessus, un peu plus foncé en dessous; antennes et pattes bronzées, surface presque glabre, avec seulement des vestiges de pubescence, la pubescence un peu plus sensible sur les côtés du thorax.

Tête arrondie en avant, très faiblement déprimée au milieu, sur le vertex et sur le sommet du front. Vertex recouvert de quelques rides longitudinales, courtes, se transformant en points sur le sommet du front. Front couvert de rides transversales assez accentuées, entremêlées de quelques poils très ras; front à peu près aussi haut que large, au sommet, ses côtés subdroits et divergents vers le haut. Épistome environ 1 fois  $\frac{1}{3}$  aussi large que haut, séparé du front par une carène, échancré en avant. Yeux assez grands, régulièrement ovalaires, séparés du front par une coulisse, assez bombés, leur courbe continuant à peu près celle de la tête. Antennes courtes, atteignant à peine la moitié de la longueur du pronotum, robustes, dentées à partir du 4<sup>e</sup> article, le 2<sup>e</sup> article près de 2 fois aussi long que large, le 3<sup>e</sup> un peu plus court que le 2<sup>e</sup> et un peu moins long que le 4<sup>e</sup>; les articles

dentés, serrés, transversaux et arrondis au sommet. Pronotum environ 1 fois  $\frac{1}{4}$  aussi large que long, ayant sa plus grande largeur un peu avant le milieu, le bord antérieur à peine bisinué, très finement rebordé, avec les angles antérieurs non saillants, vus de dessus, très aigus et fortement abaissés, vus de profil; les côtés faiblement rétrécis vers l'avant et à peu près également vers l'arrière, assez profondément sinués latéralement du tiers postérieur à la base, avec les angles postérieurs très aigus et saillants latéralement, ce qui fait paraître le pronotum plus étroit à la base, celle-ci assez profondément sinuée de chaque côté, avec un lobe médian large et assez profondément sinué lui-même pour recevoir le bord antérieur,



FIG. 13. — *Agrilus impotens* n. sp. ( $\times 10$ ).

arrondi, de l'écusson. Disque fortement ridé transversalement, sans ponctuation, avec une très faible impression ovale, longitudinale, au-devant de l'écusson et avec une faible impression oblique de chaque côté, partant des angles antérieurs; la carinule angulaire arquée, ne touchant pas la carène latérale au sommet de l'angle et prolongée jusque vers le milieu de la longueur; la carène latérale légèrement sinueuse, entière et redressée en gouttière; l'inférieure, peu éloignée de la carène latérale en avant, s'en rapproche d'abord dans le quart basal, pour s'en éloigner ensuite et la rejoindre finalement tout à fait au sommet de l'angle postérieur. Écusson sensiblement plus large que long, ayant la forme d'une ellipse régulière avec un rebord élevé, traversée un peu au-dessous de son milieu par une carène transversale crénelée; cette ellipse est munie d'une pointe postérieure. Elytres légèrement élargis aux épaules, où ils sont un peu plus larges que la base du pronotum, subdroits ensuite, jusque vers le tiers antérieur, d'où ils s'élargissent insensiblement jusque un peu avant le tiers postérieur, où

ils ont leur plus grande largeur et sont environ d'un cinquième plus larges qu'à la base; ils sont ensuite longuement atténués, presque en ligne droite, jusqu'au sommet, où ils sont isolément acuminés, avec une petite épine apicale et légèrement denticulés. Disque impressionné de chaque côté, à la base, la suture enfoncée en avant, saillante et légèrement tectiforme en arrière, avec un large sillon, de chaque côté de la suture, devenant très étroit et plus profond à l'extrémité. La surface est nettement chagrinée; les côtés de l'abdomen sont étroitement visibles du dessous de l'épaule, au niveau du bord postérieur du 3<sup>e</sup> sternite. Mentonnière grande et à peine sinuée. Apophyse prosternale large, à côtés parallèles, fortement, densément et profondément ponctuée, rebordée par une carène; abdomen faiblement ponctué; le dernier sternite arrondi au sommet, avec de gros points enfoncés sur le bord postérieur. Angle externe des hanches postérieures arrondi au sommet. Long. : 5,75 mm.; larg. 1,6 mm.

Kivu : Rutshuru, alt. 1.285 m., 18.VII.1935. Un seul individu.

### Tribu CYLINDROMORPHINI.

#### I. — Genre **PARACYLINDROMORPHUS** THÉRY.

*Paracylindromorphus* THÉRY, Mém. Soc. Sc. Nat. Maroc, XIX, 1928 (1930), pp. 490, 493; Bull. Mus. Nat. Hist. Nat. Paris (2), I, 1929, pp. 244, 247. — OBENBERGER, Col. Catal., 143, Bupr., IV, 1935, p. 923. — BURGEON, Ann. Mus. Congo Belge, III (II), V, 3, 1941, pp. 209, 246.

Sous-genre **FRANCHETTIA** THÉRY (1).

#### 1. — **Paracylindromorphus (Franchettia) Wittei** n. sp.

(Fig. 14.)

Corps d'un bronzé foncé, assez brillant, glabre en dessous.

Tête très grosse, plus large que le pronotum; front excavé, couvert de petites impressions circulaires sur un fond légèrement chagriné. Épistome profondément et subanguleusement échancré, séparé du front par un sillon onduleux interrompu au milieu par un pore profond et se terminant, de chaque côté, dans un pore situé près du bord de l'œil. Yeux assez régulièrement elliptiques, très obliques, situés sur le devant de la tête et formant un angle d'environ 45° avec l'axe de celle-ci. Antennes atteignant le niveau des hanches antérieures, formées de 11 articles et dentées à partir du 6<sup>e</sup>; les deux premiers articles très robustes, les trois suivants subcylindriques et de même longueur, le 6<sup>e</sup> denté ainsi que les quatre suivants et un peu plus

(1) J'ai donné dans une étude sur les espèces éthiopiennes du genre *Paracylindromorphus*, en cours d'impression, les caractères des sous-genres cités ici.

long que le 7<sup>e</sup>, le dernier article non denté. Pronotum ayant sa plus grande largeur un peu avant le milieu, faiblement arqué latéralement, rebordé sur les côtés par une carène tranchante, très sinueuse, légèrement rétréci vers l'avant et un peu plus fortement vers l'arrière, faiblement sinué avant les angles postérieurs; le bord antérieur très profondément bisiné et finement rebordé, avec les angles antérieurs saillants en avant; base faiblement bisinuée. Disque transversalement bombé sur sa moitié antérieure, fortement

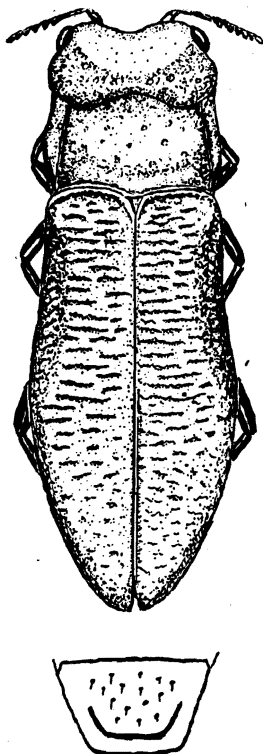


FIG. 14. — *Paracylindromorphus (Franchettia) Wittei* n. sp. ( $\times 20$ ),  
et dernier arceau ventral ( $\times 40$ ).

sillonné transversalement avant la base, celle-ci élevée en bourrelet étroit; fortement excavé dans les angles postérieurs, avec une carène interne à peu près droite et atteignant presque le bord antérieur. Le fond du disque porte de petits points ombiliqués, assez espacés. Écusson assez grand, triangulaire. Élytres un peu plus larges aux épaules que la base du pronotum, sinués latéralement après les épaules, atteignant leur plus grande largeur vers le tiers postérieur, atténués ensuite en faible courbe jusqu'au sommet, où ils sont séparément arrondis. Carène épipleurale saillante, presque entière et rejoignant le bord latéral près du sommet; l'épipleure lisse. Calus



huméraux assez saillants. Disque impressionné entre le calus huméral et l'écusson, avec le bord basal en forme de bourrelet; largement impressionné latéralement entre le calus huméral et le tiers apical. Surface couverte de rides onduleuses transversales, bien marquées sur toute la surface, sauf au sommet, le fond de ces rides microsculpté. Dessous à microsculpture distincte, avec quelques impressions ombiliquées sur la partie antérieure; l'abdomen sans sculpture distincte au milieu et avec de petites cicatrices ouvertes en arrière et ornées d'un court poil blanc sur les côtés. Dernier sternite subtronqué; bord pleural séparé du disque du sternite par une coulisse obliquement enfoncée, en demi-cercle et n'atteignant que la moitié de la longueur du sternite. Apophyse prosternale un peu dilatée en arrière et arrondie au sommet. Tibias presque droits et légèrement dilatés au sommet, surtout les antérieurs. Angles postérieurs des sternites II, III et IV prolongés en arrière en forme de dent, garnis d'un pore obliquement enfoncé.

La ♀ diffère du ♂ par sa tête moins large, les joues non ou à peine renflées et le dernier sternite plus arrondi. Long. : 3,8 mm.; larg. : 1,25 mm.

Ruanda (Ruhengeri) : Moruguhu, alt. 1.800 à 1.825 m., 6.II.1935; sources Kirii, alt. 1.800 à 1.825 m., 3.X.1934; riv. Penge, 1.800 à 1.825 m., 30-31.VII.1934. Kivu : Luofu, alt. 1.700 m., 10.XII.1934.

Sous-genre **ZITA** THÉRY.

2. — **Paracylindromorphus (Zita) dolata** (KERREMANS).

*Aphanisticus dolatus* KERREMANS, Rev. Zool. Afr., 1913, p. 360.

La description originale de cette espèce est trop vague pour être utilisable. On en trouvera une description plus complète dans ma « Revision des espèces éthiopiennes du genre *Paracylindromorphus* », en cours d'impression (1).

Cette espèce paraît assez répandue dans toute l'Afrique tropicale :

Kivu : Rutshuru, alt. 1.250 m., 4.VII.1935; Rutshuru : Kanzarue, alt. 1.200 m., 16.VII.1936; Rutshuru : riv. Rodahira, alt. 1.825 m., 2.VII.1935.

3. — **Paracylindromorphus (Zita) filiformis** n. sp.

(Fig. 15.)

Corps très allongé, noir, très brillant, recouvert d'une longue pubescence roussâtre, non couchée, peu serrée (2).

(1) *Mém. Mus. roy. Hist. nat. Belgique.*

(2) Le type, malheureusement unique, n'est pas en très bon état, et je n'aurais pu le décoller sans risques; j'ai pu cependant voir les principaux caractères du dessous.

Tête grande, un peu plus large que le pronotum; front profondément échancré, avec une fine strie médiane, lisse et brillante, avec quelques petites cicatrices arrondies, éparses; couvert d'une longue pubescence raide dirigée vers l'avant; les joues médiocrement renflées et couvertes également d'une forte pubescence dirigée vers l'avant. Yeux assez obliques, elliptiques. Épistome grand, en forme de V renversé, avec le fond de l'échancrure arrondi, les branches latérales arrondies au sommet, droites, finement cha-



FIG. 15. — *Paracylindromorphus (Zita) filiformis* n. sp. ( $\times 20$ ).

grinées, séparées du front par un sillon biarqué assez obsolète, avec un pore médian et se terminant de part et d'autre par un gros pore empiétant sur la surface de l'œil. Antennes médiocres, de onze articles, les deux premiers très épais, les trois suivants en forme d'olive allongée, le 3<sup>e</sup> article un peu plus long que chacun des deux suivants; les articles 6-10 lobés, un peu renflés, terminés par quelques petits poils courts, le 11<sup>e</sup> article allongé, acuminé et garni également de poils. Les antennes peuvent se loger dans un scrobe qui longe l'œil et le bord inférieur des joues et qui est muni à son extrémité postérieure d'un gros pore. Pronotum plus large que long, fortement bisinué et non rebordé en avant, avec les angles antérieurs assez saillants, les côtés

subdroits, faiblement rétrécis vers l'arrière <sup>(1)</sup>, un peu sinué avant les angles postérieurs, qui sont aigus; les carènes latérales fines et nettes, entières, les supérieures raccourcies en avant et distantes des latérales à la base. Disque avec une carène transversale bien marquée, mais interrompue au milieu, cette carène située vers le tiers de la longueur; l'espace situé entre elle et la base transversalement creusé; la base très légèrement relevée. Bord postérieur distinctement bisiné, avec le lobe médian tronqué; fond distinctement sculpté et brillant. Écusson grand, triangulaire, un peu plus long que large. Élytres distinctement plus larges aux épaules que la base du pronotum, avec les calus huméraux saillants; très faiblement sinués après les épaules, faiblement élargis au tiers postérieur, puis atténués jusqu'au sommet, où ils sont étroitement et subconjointement arrondis, mais avec un sinus sutural bien marqué, très faiblement denticulés, sans angle sutural marqué. Disque couvert, presque jusqu'à l'apex, d'une forte ponctuation disposée en lignes longitudinales. Prosternum droit au bord antérieur et non rebordé, couvert de cicatrices ombiliquées assez nettes et assez grandes; saillie prosternale à côtés convergents vers l'arrière. Abdomen à peine distinctement ponctué, à pubescence couchée; le fond lisse et très brillant. Dernier sternite tronqué et légèrement sinué (? ♂), le bord pleural bien différencié, mais sans coulisses distinctes, la surface du sternite fortement et éparsement ponctuée. Les angles des sternites précédents saillants, en dent aiguë et profondément impressionnés. Pattes relativement longues. Long. : 4,5 mm.; larg. : 0,9 mm.

Parc National Albert : vers le mont Kamatembe, alt. 2.300 m., 7-23.I.1935.

Cette espèce se distingue des autres espèces du s. g. *Zita* par sa forme allongée et très étroite et par sa pubescence non couchée et bien visible.

## II. — Genre **APHANISTICUS** LATREILLE.

*Aphanisticus* LATREILLE, Règne Animal, IV, 1829, p. 448. — LACORDAIRE, Gen. Col., IV, 1867, p. 88. — KERREMANS, Ann. Mus. Congo Belge, III (II), I, 2, 1903, p. 43. — OBENBERGER, Col. Catal., 157, Bupr., VI, 1937, p. 1285. — BURGEON, Ann. Mus. Congo Belge, III (II), V, 3, 1941, pp. 248, 249.

CHEVROLAT a créé un sous-genre *Goniophthalmus* que les auteurs sont arrivés à considérer comme un simple synonyme d'*Aphanisticus*; il est cependant certain qu'il y a lieu actuellement de subdiviser ce genre en un certain nombre de sous-genres, étant donnée l'importance des caractères qui séparent certains groupes, comme : tarsi munis d'un seul ongle, massue des antennes réduite à trois articles, etc. La faune africaine comprend actuellement plus de deux cents espèces, dont le quart environ est propre à l'île de Madagascar. Un tableau synoptique des espèces africaines a été publié par OBENBERGER <sup>(2)</sup>. C'est actuellement le seul travail auquel les entomologistes

(1) Un peu plus distinctement que sur la figure.

(2) OBENBERGER, *Sborník Entom. Odd. Nár. Mus. Praha*, VI, 1928, pp. 77, 78, 98.

peuvent recourir pour leurs déterminations. Ce travail fait connaître plus de 80 noms nouveaux; malheureusement, ce sont de simples diagnoses très incomplètes et inutilisables pour obtenir des déterminations certaines; il est donc nécessaire de recourir au type ayant servi à la description de l'espèce; c'est le plus souvent impossible.

TABLE DES ESPÈCES RÉCOLTÉES PAR M. DE WITTE.

1. Massue des antennes formée de quatre articles .....	2
— Massue des antennes formée de moins de quatre articles .....	
	<i>A. assinicus</i> KERREMANS.
2. Apex des élytres muni d'une pointe médiane plus ou moins accentuée.	3
— Apex des élytres tronqué ou arrondi.....	5
3. Angle sutural des élytres bien marqué; courbe de l'œil se continuant avec celle de la joue .....	4
— Angle sutural complètement arrondi; courbe de l'œil distincte de celle de la joue. Long. : 3,9 mm. ....	<i>A. imitator</i> n. sp.
4. Taille plus grande, 3,6 mm., angle sutural prolongé en pointe le plus souvent .....	<i>A. protractipennis</i> OBENBERGER.
— Taille 2,8 mm., angle sutural simplement marqué .....	
	<i>A. Schoutedeniellus</i> THÉRY.
5. Pronotum ayant sa plus grande largeur avant le milieu, angles antérieurs du pronotum très saillants .....	6
— Pronotum ayant sa plus grande largeur au milieu ou après le milieu.	7
6. Tête, vue de dessus, distinctement échancrée en avant, corps étroit et allongé. Long. : 3,4 mm. ....	<i>A. gratiosus</i> n. sp.
— Tête non ou à peine échancrée, vue de dessus. Long. : 2,8 mm. ....	
	<i>A. opacus</i> KERREMANS.
7. Suture oculo-frontale élevée et tranchante, prolongée en pointe aiguë en avant; apex élytral plus ou moins arrondi .....	8
— Suture oculo-frontale arrondie; tête plus ou moins globulaire; apex élytral obliquement tronqué .....	12
8. Taille ne dépassant pas 3,6 mm., corps brillant .....	9
— Taille grande : 4,2 mm.; corps mat, fortement rétréci au milieu. ....	
	<i>A. Straeleni</i> n. sp.
9. Echancrure frontale bien distincte et plus ou moins profonde .....	10
— Echancrure frontale indistincte ou à peine distincte. Long. : 3,8 mm.	
	<i>A. afflatus</i> n. sp.

10. Angles postérieurs du pronotum très obtus ..... 11  
 — Angles postérieurs du pronotum droits ou presque droits, les côtés tombant presque perpendiculairement sur la base des élytres; angles antérieurs du pronotum nuls. Long. : 3,7 mm. .... *A. Wittei* n. sp.
11. Tête nettement conique; angles antérieurs du pronotum à peine indiqués; apex des élytres non dilaté. Long. : 2,5 mm. ....  
*A. Maynéi* KERREMANS.

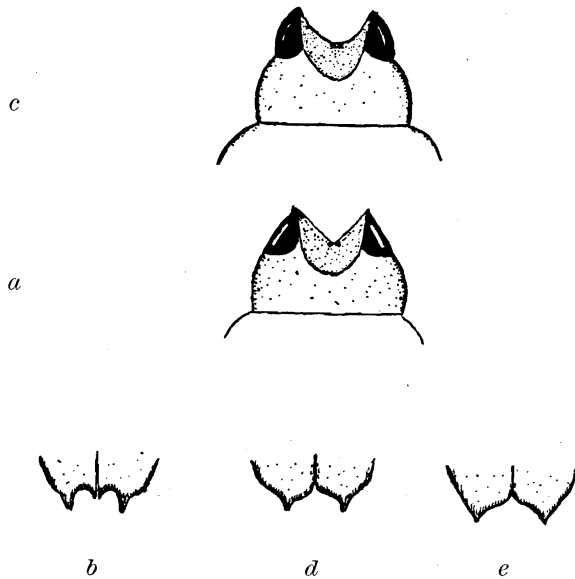


FIG. 16.

- a*, *Aphanisticus protractipennis* OBENBERGER, tête et *b*, extrémité des élytres ( $\times 40$  env.);  
*c*, *Aphanisticus imitator* n. sp., tête et *d*, *e*, extrémité des élytres ( $\times 40$  env.).

- Tête subglobulaire, angles antérieurs du pronotum légèrement saillants, côtés des élytres sinués avant l'apex, ce qui fait paraître celui-ci légèrement dilaté. Long. : 3-3,5 mm. .... *A. Rothkirchi* OBENBERGER.
12. Tête presque hémisphérique, pronotum ayant sa plus grande largeur au milieu, peu rétréci postérieurement; côtés des élytres presque droits au sommet, angle externe des élytres bien marqué; forme beaucoup plus étroite. Long. : 2,7 mm. .... *A. Victoriae* KERREMANS.
- Tête à côtés subparallèles à la base; pronotum ayant sa plus grande largeur vers le tiers postérieur, fortement rétréci à la base; côtés des élytres sinués avant l'apex, angle externe des élytres arrondi; forme beaucoup plus large. Long. : 3,25 mm ..... *A. vulcanus* n. sp.

1. — **Aphanisticus assinicus** KERREMANS.

(Fig. 17, 18.)

- Aphanisticus assinicus* KERREMANS, in Wytsman, Gen. Ins., XII, 1903, p. 305; Ann. Mus. Civ. Genova (3), II, (XLII), 1906, p. 410; Ann. Mus. Congo Belge, III (II), I, 2, 1909, p. 43. — OBENBERGER, Sbornik Ent. Odd. Nár. Mus. Praha, VI, 55, 1928, pp. 86, 96. — THÉRY, Bull. Soc. Sc. Nat. Maroc, IX, 1929, p. 185.
- Aphanisticus Bayoni* KERREMANS, Ann. Mus. Civ. Genova (3), IV (XLIV), 1910, p. 545. — THÉRY, Bull. Soc. Sc. Nat. Maroc, IX, 1929, p. 185.
- Aphanisticus Burgeoni* KERREMANS, Rev. Zool. Afr., III, 2, 1913, p. 361. — OBENBERGER, Sbornik Ent. Odd. Nár. Mus. Praha, VI, 55, 1928, p. 86.
- Aphanisticus togoensis* OBENBERGER, Arch. Naturg., A. 82, 1916 (1918), 11, p. 3, fig. 1; Sbornik Ent. Odd. Nár. Mus. Praha, VI, 55, 1928, p. 87. — THÉRY, Bull. Soc. Sc. Nat. Maroc, IX, 1929, p. 185.
- Aphanisticus Komareki* OBENBERGER, Sbornik Ent. Odd. Nár. Mus. Praha, VI, 55, 1928, p. 87.
- Aphanisticus Schoutedeni* OBENBERGER, l. c., 1928, p. 88.
- Aphanisticus tantillus* OBENBERGER, l. c., 1928, p. 89.
- Aphanisticus aeolus* THÉRY, Bull. Soc. Sc. Nat. Maroc, 1929, p. 184.

Corps oblong-ovale, atténué en arrière, d'un noir très brillant en dessus, un peu mat en dessous.

Tête allongée, profondément excavée, avec le bord des yeux tranchant; rejoignent; élytres présentant trois côtes entre deux rangées de points irrégulièrement crénelés, les angles antérieurs avancés et arrondis, les postérieurs obtus, le disque saillant, avec un sillon longeant la marge antérieure et deux larges impressions longeant la base et étranglées au milieu, où elles se rejoignent; élytres présentant trois côtés entre deux rangées de points irréguliers, le sommet tronqué carrément. Long. : 3,4 mm.; larg. : 0,7 mm. (sec. KERREMANS).

Cette espèce est très variable. Depuis le type que j'ai pu examiner au British Museum en 1929, type chez lequel les intervalles entre les côtes portent des reliefs irréguliers, jusqu'aux formes du Togo, du Cameroun et de Fernando-Po, chez lesquelles ces intervalles sont presque lisses, on trouve tous les passages et je crois que les caractères qui ont servi à créer toutes les espèces dont je fais ici des synonymes ne sont que des variations individuelles comme celles que l'on rencontre chez les grands exemplaires de *Lucanus* ou d'*Onthophagus*. J'avais créé une variété pour *A. aeolus* THÉRY, mais j'hésite à la conserver; elle est incontestablement différente de certains individus d'*A. assinicus* KERREMANS; la tête est moins grande, le pronotum moins large, la sculpture élytrale est plus fine, mais, d'autre part, je trouve des variations analogues chez *A. tantillus* OBENBERGER, du

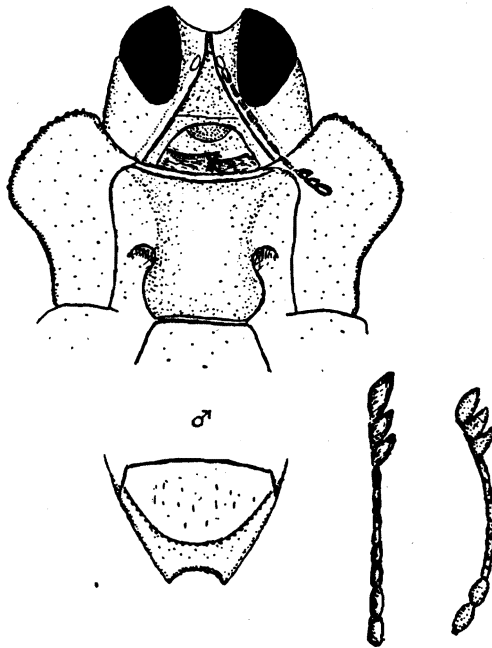


FIG. 17. — *Aphanisticus assinicus* KERREMANS.  
Avant-corps (vu de dessous), dernier arceau abdominal et antennes ( $\times 70$  env.).

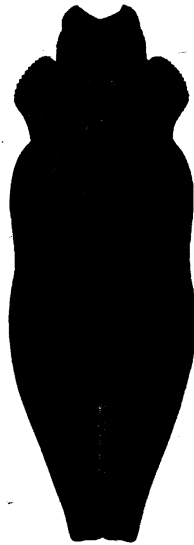


FIG. 18. — *Aphanisticus assinicus* KERREMANS ( $\times 20$ ).

Cameroun. Si l'on examine le tableau des espèces de ce groupe donné par OBENBERGER, on voit que les caractères utilisés pour les créer sont tous des caractères de « plus ou de moins »; c'est très insuffisant, surtout quand on a devant les yeux de grandes séries qui permettent de trouver de nombreuses formes de passage entre toutes ces prétendues espèces.

Kivu : Rutshuru, alt. 1.285 m., 12.VII.1935; Buhanya, alt. 1.200 m., 6.VII.1935.

## 2. — *Aphanisticus imitator* n. sp.

(Fig. 16, c, d, e.)

Corps allongé, noir bronzé, légèrement violacé sur les élytres, très brillant.

Tête large, atténuée de la base au sommet, avec les joues un peu renflées; échancrée en arc antérieurement, avec les sutures oculo-frontales élevées en carènes et formant deux pointes aiguës dirigées en avant; front profondément sillonné, le sillon formant une large excavation dont les bords postérieurs sont arrondis. Base du front avec deux gros pores, un autre placé au bas du bord antérieur de chaque œil et le touchant. Antennes assez longues, leur fût, à l'exception des deux premiers articles, cylindrique, ses articles allant en décroissant du 3<sup>e</sup> au 7<sup>e</sup>, la massue formée de 4 articles. Pronotum plus d'une fois 1/4 aussi large que long, ayant sa plus grande largeur au milieu, rétréci en arc en avant et légèrement sinué avant les angles postérieurs. Le bord antérieur très légèrement bisinué, avec les angles antérieurs nullement saillants; les angles postérieurs épaissis, faiblement émoussés, très légèrement saillants extérieurement, les côtés faiblement crénelés. Disque relevé en bourrelet derrière le bord antérieur, avec une large impression triangulaire derrière ce bourrelet, puis un gros bourrelet transversal au milieu, n'atteignant pas les bords latéraux; une large dépression sur la moitié postérieure et dans cette dépression deux tubercules arrondis, placés transversalement; les angles postérieurs avec une très profonde excavation, arrondie au fond et ouverte vers l'intérieur du disque; base largement bisinuée, avec un lobe médian étroit et arrondi; toute la surface microscopiquement réticulée, avec quelques gros points isolés. Écusson ponctiforme. Élytres à peine plus larges aux épaules que le pronotum à la base, fortement sinués latéralement jusqu'après le niveau des hanches postérieures, puis assez brusquement élargis jusque avant le tiers postérieur, où ils dépassent légèrement la largeur aux épaules, atténués ensuite en très faible courbe et un peu sinués avant le sommet, où chaque élytre est terminé triangulairement, formant ensemble un sinus obtus à la suture, mais sans angle sutural; le bord peu distinctement et irrégulièrement denticulé; le sommet du triangle plus ou moins distinctement prolongé en pointe. Disque microscopiquement chagriné, assez largement déprimé de chaque côté à la base, fortement impressionné le long des bords latéraux, qui sont même creusés sur la moitié basale, le disque est élevé en côte, entre cette excavation latérale et une



grande fossette située de part et d'autre de la suture, vers le tiers antérieur; élytres creusés de chaque côté de la suture par un large sillon dont le bord externe simule une vague côte. La moitié antérieure du disque est parcourue par des lignes de gros points assez serrés, ceux-ci se continuant en arrière, mais moins gros et moins serrés, pour presque disparaître au sommet. Dessous très finement chagriné, sans grosse ponctuation. Antennes assez longues, la fossette qui loge leur massue touchant le bord de l'épisterne. Saillie prosternale assez large, élargie triangulairement en arrière et bordée de chaque côté d'une courte carène. Dernier sternite bordé d'un arc de gros points contigus émettant chacun une soie raide, couchée. Long. : 3,9 mm.; larg. : 0,9-1,1 mm.

Ruanda : Ruhengeri (Moruguhu), alt. 1.800 à 1.825 m., 6.II.1935; riv. Penge, alt. 1.800 à 1.825 m., 4-5.X.1934; P.N.A. : Kashwa (entre Ngesho et Bishakishaki), alt. 2.000 m., 7-23.I.1935; Kivu : Tshengelero (près Munagana), alt. 1.700 m., 17-21.VIII.1934.

J'ai pu constater que cette forme vivait dans les mêmes régions que *A. protractipennis* OBENBERGER; il ne pourrait donc s'agir d'une race géographique. Chez *A. imitator*, les côtés de la tête forment deux courbes superposées, celle des yeux et celle des joues, et l'angle sutural est complètement arrondi (voir fig. 16), alors qu'il est denté et saillant en arrière chez *A. protractipennis* OBENBERGER.

### 3. — *Aphanisticus protractipennis* OBENBERGER.

(Fig. 16, a, b.)

*Aphanisticus protractipennis* OBENBERGER, Sbornik Ent. Odd. Nár. Mus. Praha, 1928, p. 93.

OBENBERGER n'ayant donné dans son tableau qu'une brève diagnose de cette espèce, il faut y ajouter la partie antérieure du tableau donnant les principaux caractères de l'espèce.

Unicolor. Thorax impressionné transversalement au milieu.

Tête concave; les carènes oculo-frontales, vues de dessus, formant des pointes. Apex des élytres prolongé en pointe au milieu. Bord postérieur des yeux sans rangées de pores.

D'un noir bronzé alutacé, un peu soyeux, assez convexe, tête grande. Pronotum 1 fois  $1/3$  aussi large que long, presque tronqué en droite ligne en avant, ayant sa plus grande largeur au milieu, les côtés modérément arrondis et crénelés, subtriangulairement atténués vers la base (?), brièvement parallèles et droits avant la base. Écusson petit et semi-lunaire. Élytres presque comme chez *A. bilobiceps* KERREMANS, auquel il ressemble beaucoup, mais les angles oculo-frontaux beaucoup plus saillants et l'épine apicale des élytres beaucoup plus forte. Long. : 3,6 mm.; larg. : 1 mm. (sec. OBENBERGER).

A cette description il y a lieu d'ajouter les caractères suivants : Yeux nullement bombés, les côtés de la tête formant une courbe régulière allant du sommet de l'œil à la base (voir figure). Élytres avec deux carènes plus ou moins distinctes, la première (interne) courte et interrompue vers le tiers antérieur par une fossette oblongue finement sculptée et à fond vert (visible sous un certain jour); la seconde partant non loin de la base et aboutissant presque au sommet, bifurquant en avant pour rejoindre l'angle huméral et légèrement sinueuse au voisinage de la fossette citée plus haut; la base de l'élytre renflée en bourrelet. Armature de l'apex telle que représentée sur la figure, c'est-à-dire avec l'angle sutural saillant postérieurement.

J'ai sous les yeux le type de cette espèce récolté par MAYNÉ à Niembokalembe-Lembo.

Kivu : Tshengelero (près Munagana), alt. 1.750 m., 15.VIII.1934; Rutshuru, alt. 1.250 m., 7.XII.1934; Kanyabayongo (Kabasha), alt. 1.660 m., 7.XII.1934.

#### 4. — *Aphanisticus Schoutedeniellus* OBENBERGER.

*Aphanisticus Schoutedeniellus* OBENBERGER, Col. Catal., 157, Bupr., VI, 1937, p. 1312.

*Aphanisticus Schoutedeni* THÉRY (*nec* OBENBERGER, 1928), Bull. Soc. Sc. Nat. Maroc, IX, 1929, p. 179.

D'un noir un peu plombé, allongé. Bord antérieur des yeux élevé en une crête tranchante. Vue de dessus, la tête paraît armée de deux pointes aiguës; les côtés de la tête convergent en faible courbe vers l'avant. Pronotum ayant sa plus grande largeur au milieu, ses côtés aplanis et dilatés, arrondis, faiblement redressés à la base, avec les angles postérieurs obtus, les fossettes angulaires grandes, profondes, arrondies, bien nettes. Élytres obliquement tronqués au sommet, avec les angles émoussés, nettement mais irrégulièrement denticulés, le disque d'aspect soyeux, avec des vestiges de côtes entre lesquels on remarque des séries très obsolètes de petites fossettes arrondies; de chaque côté de la suture, à hauteur du tiers antérieur environ, on remarque une grande fossette arrondie qui est la caractéristique du groupe. L'impression disco-apicale est profonde. Long. : 2,8 mm.; larg. : 0,92 mm.

Congo da Lemba, Congo Belge. Type au MUSÉE DE TERVUEREN. — Bassin Lukuga (H. DE SAEGER); Haut-Uele (BURGEON).

Kivu : Rutshuru, alt. 1.250 m., 4.VII.1935; riv. Fuku, alt. 1.250 m., 2.VII.1935; Nyongera (près Rutshuru), alt. 1.218 m., 17.VII.1936; Lubirizi, alt. 1.285 m., 13.VII.1935, riv. Kanzarue, alt. 1.200 m., 15.VI.1935; P.N.A., riv. Rwindi, alt. 1.000 m., 20-24.XI.1934.

Cette espèce ressemble beaucoup à *A. imitator m.*, mais elle est beaucoup plus petite, d'un noir bronzé mat; la tête est relativement plus petite et le

pronotum plus dilaté, les saillies de la tête sont plus longues, les côtés du pronotum sont moins profondément sinués dans les angles postérieurs et plus arrondis en avant, les carènes élytrales sont bien mieux marquées. En dessous les antennes sont moins longues, les articles du fût sont moins allongés, la fossette qui sert au logement de la massue est éloignée du bord de l'épistérne, alors qu'elle le touche chez *A. imitator*; la saillie prosternale est beaucoup plus étroite et sans stries marginales distinctes, etc.

D'après le tableau d'OBENBERGER, cette espèce se rapprocherait d'*A. celer* OBENBERGER, que je ne connais pas. D'après la description de l'auteur, *A. celer* aurait la tête grande, ce qui ne me semble pas correspondre à *A. schoutedeniellus*, le pronotum une fois et demie aussi large que long, alors que chez *A. schoutedeniellus* il l'est une fois et trois quarts; les élytres deux fois et deux tiers aussi longs que larges et chez *A. schoutedeniellus* deux fois et un tiers seulement; la suture chez mon espèce est élevée sur toute sa longueur et non au sommet seulement; la plus grande largeur est après le milieu et non au milieu, les élytres non atténués en ligne droite jusqu'au sommet, mais longuement sinués latéralement avant l'apex.

##### 5. — **Aphanisticus gratiosus** n. sp.

(Fig. 19.)

Corps allongé, étroit, noir, modérément brillant.

Tête assez courte, modérément saillante, arrondie sur les côtés, subglobulaire, anguleusement et peu profondément échancrée en avant, vue de dessus. Bord antérieur des yeux élevé en carène saillante et s'avancant en avant sous la forme de deux pointes peu aiguës. Pronotum un peu plus de 1 fois  $\frac{1}{3}$  aussi large que long, ayant sa plus grande largeur vers le tiers antérieur, avec le bord antérieur droit, mais avec les angles antérieurs très saillants de chaque côté de la tête, les côtés arrondis antérieurement en avant et fortement rétrécis en arrière, en ligne droite jusqu'aux angles postérieurs, qui sont obtus, la base faiblement sinuée avec un lobe médian court et arrondi. Disque avec les côtés aplanis et déprimés, couvert de petites cicatrices ombiliquées. Le bord antérieur du disque relevé en bourrelet, derrière lequel est l'impression triangulaire habituelle, puis un bourrelet transversal n'atteignant pas les bords; enfin la partie postérieure est creusée avec le fond de l'excavation occupé par deux tubercules arrondis placés sur une même ligne, devant l'écusson et les angles postérieurs creusés de la fossette angulaire normale dans le genre. Écusson très petit, presque indistinct. Élytres dépassant aux épaules la largeur de la base du pronotum, un peu plus de 2 fois  $\frac{3}{4}$  aussi longs que larges, très faiblement sinués latéralement des épaules au tiers de la longueur totale, puis atténués en longue courbe jusqu'au sommet, où ils sont isolément arrondis et à peine distinctement denticulés. Disque avec la côte médiane seule assez bien marquée et limitant le sillon juxta-sutural, les autres côtes à peine distinctes, le fond avec quel-

ques légères ondulations peu distinctes. Antennes à massue de 4 articles. Saillie prosternale large, à côtés parallèles, peu distinctement rebordée sur les côtés. Épisternes prothoraciques concaves, sans fossette distincte pour le logement de la massue antennaire; les deux premiers segments abdominaux parcourus par des rides longitudinales profondes, le segment anal largement

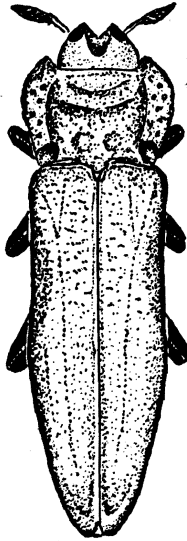


FIG. 19. — *Aphanisticus gratiosus* n. sp. ( $\times 20$ ).

échancré au sommet, son disque avec un arc de points serrés, contigus. Long. : 3,4 mm.; larg. : 0,8 mm.

Ruanda : Ruhengeri (riv. Penge), alt. 1.800 à 1.825 m., 30-31.VIII.1934.

6. — ***Aphanisticus opacus* KERREMANS.**

(Fig. 20.)

*Aphanisticus opacus* KERREMANS, Rev. Zool. Afr., II, fasc. 3, 1913, p. 448. — OBENBERGER, Sbornik, 1928, pp. 78, 83, 94.

Corps étroit, allongé, d'un noir bleuâtre mat.

Tête étroitement sillonnée; pronotum large, à côtés très arqués, anguleusement avancés en avant et obtus en arrière, le disque avec deux bourrelets transversaux et parallèles, coupés par un sillon médian longitudinal. Élytres avec une côte discale, naissant à côté et à l'extérieur du calus huméral; la suture très saillante en arrière. Long. : 2,8 mm.; larg. : 0,7 mm. (*sec.* KERREMANS). Soukisia (BEQUAERT).

Cette espèce est mal placée dans le tableau d'OBENBERGER; d'autre part, on comprendra qu'elle est absolument indéterminable avec la description

ci-dessus. C'est une espèce d'un noir peu brillant et non bleuâtre; le type est irisé, mais j'ai l'impression que cette coloration est accidentelle; un second individu de la collection du MUSÉE DE TERVUEREN est noir mat ainsi que tous les individus de cette espèce que j'ai vus, soit au moins une quarantaine. Le disque n'est pas parcouru par un sillon longitudinal, mais le

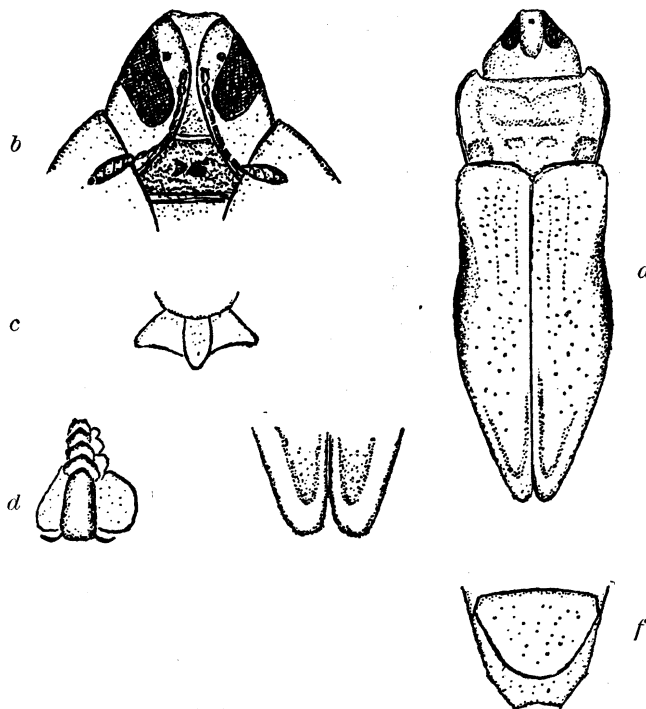


FIG. 20. — *Aphanisticus opacus* KERREMANS.

a, corps, vu de dessus ( $\times 30$  env.); b, tête, vue de dessous ( $\times 60$  env.); c, extrémité de l'armature génitale ( $\sigma$ ) ( $\times 60$  env.); d, tarse antérieur ( $\times 60$  env.); e, apex des élytres ( $\times 60$  env.); f, dernier arceau abdominal ( $\times 60$  env.).

bourrelet transversal médian du disque est plus ou moins déprimé au milieu; c'est ce que KERREMANS désigne par le mot « sillonné ». Cette dépression manque parfois. Il est impossible de reconnaître *A. opacus* KERREMANS au moyen du tableau d'OBENBERGER, qui le rattache à un groupe de grandes espèces de formes très spéciales (5,3 à 7 mm.), avec lesquelles il n'a aucun rapport. La figure que je donne est dessinée d'après le type du MUSÉE DE TERVUEREN <sup>(1)</sup>.

(1) KERREMANS ayant créé plusieurs *ex-typis*, je considère comme étant le type de la description celui qui est irisé.

Kivu : Tshengelero (près Munagana), alt. 1.730 m., 21.VIII.1934, 6 exemplaires; P.N.A., Kanyabayongo (Kabasha), alt. 1.760 m., 8.XII.1934; Ruanda : Ruhengeri (riv. Penge), alt. 1.800 à 1.825 m., 30-31.VIII.1934, 1 exemplaire; Kivu : Kinyamahura (Djomba), alt. 1.800 m., 23.VII.1934, 1 exemplaire; Nyongera (près Rutshuru), Butumba, alt. 1.218 m., 17.VII.1935, 1 exemplaire; Rutshuru (riv. Kanzarue), alt. 1.200 m., 15.VII.1935. 2 exemplaires.

7. — **Aphanisticus Straeleni** n. sp.

(Fig. 21.)

Corps allongé, rétréci au milieu, la tête et le pronotum d'un bronzé sombre, les élytres d'un noir légèrement violacé; le fond des deux fossettes élytrales d'un blanc argenté, et une tache de même couleur à l'apex de chaque élytre <sup>(1)</sup>.

Tête assez grande, échancrée en avant, en arc régulier, impressionnée profondément en avant, avec le fond de l'impression sillonné. Suture oculo-frontale élevée en carène tranchante et prolongée en pointe en avant. Yeux, vus de dessus, légèrement convexes; joues renflées, leur courbe distincte de celle des yeux et légèrement rentrante à la base. Pronotum 1 fois 1/2 aussi long que large, ayant sa plus grande largeur après le milieu, le bord antérieur presque droit, les angles antérieurs non saillants, très obtus, les côtés finement crénelés, arrondis en avant, sinués avant les angles postérieurs, ceux-ci non saillants en dehors; la base droite de chaque côté, avec un lobe médian étroit et subarrondi. Disque renflé le long du bord antérieur, transversalement et profondément impressionné triangulairement derrière cette partie renflée. Une grande impression en forme de V au milieu du disque; les côtés du disque déprimés, avec une petite strie limitant le bord crénelé; les fossettes angulaires arrondies et peu profondes; la surface finement chagrinée, avec quelques gros points sur les côtés. Écusson assez grand, triangulaire, échancré au bord antérieur. Élytres un peu plus larges aux épaules que la base du pronotum, rétrécis des épaules au milieu, puis s'élargissant ensuite jusque vers le tiers postérieur, où ils atteignent leur plus grande largeur; atténués ensuite, presque en ligne droite jusqu'au sommet, où ils sont subconjointement tronqués-arrondis et non denticulés. La base est rebordée par un petit bourrelet saillant, sans impressions basales de chaque côté; le disque est assez profondément impressionné le long de la suture, presque dès la base; la suture costiforme à la base, la première côte courte, disparaissant avant la fossette discale : une côte part du calus huméral, se réunit avec la 2<sup>e</sup> et forme une côte unique qui se prolonge peu dis-

(1) Chez presque tous les *Aphanisticus* dont les élytres sont munis de chaque côté de la suture, vers le tiers antérieur, d'une large fossette très finement micro-sculptée, on voit cette fossette et souvent aussi d'autres places de l'élytre prendre, sous un certain jour, un aspect métallique vert, doré ou argenté. Cette sculpture remarquable n'a cependant, je crois, jamais été signalée.

tinctement sur le disque; les intervalles entre les côtes sont plus ou moins transversalement onduleux à la base. Dessous imponctué, d'un bronzé cuivreux plus clair que le dessus. Antennes assez allongées, leur massue formée de 4 articles. Premier sternite impressionné dans sa longueur; dernier sternite arrondi, entouré d'un arc de gros points contigus, non pilifères. Lamelles des tarsi d'un jaune clair. Long. : 4,2 mm.; larg. : 1,3 mm.

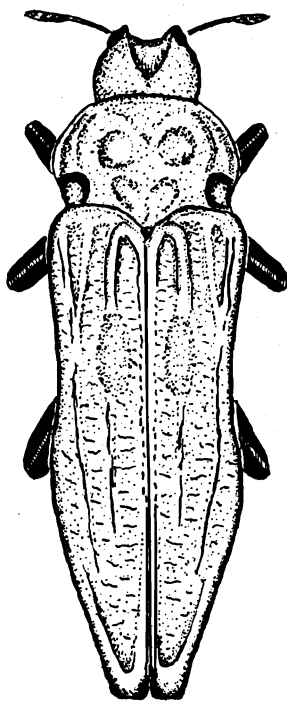


FIG. 21. — *Aphanisticus Straeleni* n. sp. ( $\times 20$ ).

Cette espèce se rapproche d'*A. incostatus* m.; elle en diffère par son pronotum sinué avant les angles postérieurs et l'apex des élytres arrondi, alors que chez *A. incostatus* celui-ci est obliquement tronqué, avec une dent saillante au milieu.

Kundhuru ya Tshuve (col Gahinga-Sabinyo): Ruanda, alt. 2.600 m. (Bambous), 18.IX.1934. Un seul exemplaire.

Je suis heureux de dédier cette intéressante espèce à M. le D<sup>r</sup> VAN STRAELEN, Président de l'Institut des Parcs Nationaux du Congo Belge.

8. — *Aphanisticus afflatus* n. sp.

(Fig. 22.)

Corps allongé, bronzé.

Tête conique, 1 fois  $\frac{3}{4}$  aussi large que longue, à peine sinuée en avant, vue de dessus, profondément sillonnée, ses côtés non renflés, régulièrement arrondis avec les joues et ne formant qu'une seule courbe avec les yeux. Pronotum ayant sa plus grande largeur très peu avant le milieu, faiblement sinué au bord antérieur, les angles antérieurs à peine saillants, les côtés régulièrement arrondis en courbe assez faible; non distinctement crénelés, rebordés par un étroit bourrelet; les angles postérieurs très obtus et arrondis. Disque relevé en bourrelet derrière le bord antérieur, triangulairement impressionné derrière ce bourrelet et sur les bords latéraux, avec un gros relief médian transversal, impressionné transversalement sur sa moitié postérieure, avec deux gros tubercules arrondis au fond de l'impression et une profonde fossette oblique dans les angles postérieurs. Écusson petit, triangulaire. Élytres ayant aux épaules la même largeur qu'au milieu, 2 fois  $\frac{1}{2}$  aussi longs que larges, droits et parallèles sur les côtés jusque un peu avant le milieu, légèrement élargis au milieu, puis rétrécis en très faible courbe jusqu'à l'apex, où ils sont séparément et un peu obliquement arrondis et très finement denticulés. Disque avec les côtes normales assez bien indiquées et l'intervalle entre les côtes portant des séries de points superficiels bien distincts, ces points beaucoup plus espacés vers le sommet. Sillon juxta-sutural profond et limité extérieurement par la côte médiane. Long.: 3,8 mm.; larg.: 3 mm.

Ruanda : Ruhengeri (riv. Penge), alt. 1.800 m., 29.IX.1934 (type); source Kirii, alt. 1.888-1.825 m., 3.X.1934; Kivu : Rutshuru (riv. Fuku), alt. 1.230 m., 6.VII.1935; Nyongera (près Rutshuru), alt. 1.218 m.; Butumba, 17.VII.1935; Kibenga-Baraka (MAYNÉ), sub. nom. *A. intaminatus* OBENBERGER var.

Ce dernier individu est noir et les côtés du pronotum sont un peu plus droits en arrière.

Dans les collections du Musée du Congo Belge se trouvait un *Aphanisticus* provenant des chasses de MAYNÉ à Kibenga-Baraka (VII, 1918); cet insecte, qui avait été déterminé par OBENBERGER, portait une étiquette écrite de la main de cet auteur : *A. intaminatus m.* var. <sup>(1)</sup>.

Le type d'*A. intaminatus* OBENBERGER est signalé comme originaire du Congo français.

En me rapportant au tableau de détermination donné par OBENBERGER, je constate que cet insecte figure (p. 88, n° 106) parmi les espèces ayant les angles postérieurs du pronotum échancrés, ce qui n'est pas le cas pour l'*A. intaminatus* var. OBENBERGER cité ci-dessus.

(1) Cet exemplaire a été cité par OBENBERGER dans *Sborník Ent. Odd. Nár. Mus. Praha*, VI, 55, 1928, pp. 88, 96.



Pronotum à côtés modérément arqués, ayant sa plus grande largeur presque au milieu. Élytres étroitement rétrécis et *obliques*. *Tête presque globuleuse*. Front largement sillonné. Pronotum environ 1 fois  $1/2$  aussi large que long, *sinueusement* atténué vers la base, avec les angles postérieurs *aigus*. Élytres environ 2 fois  $2/3$  aussi longs que larges, presque parallèles jusqu'au milieu, où ils sont un peu élargis, puis longuement atténués, sub-obsoletement (surtout en arrière) et finement sérialement ponctués. Entièrement alutacés. Long. : 2,7 mm.; larg. : 0,7 mm.

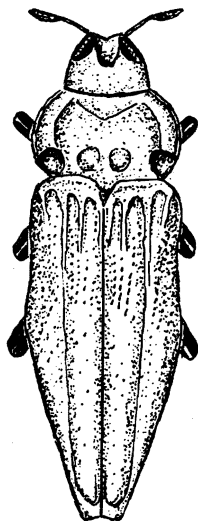


FIG. 22. — *Aphanisticus afflatus* n. sp. ( $\times 20$ ).

Les caractères mis en italiques de la description ne se rencontrent pas chez l'espèce de Kibenga-Baraka, ni chez les individus de la même espèce récoltés par M. DE WITTE. L'apex des élytres est subarrondi; la tête est cylindro-conique; le pronotum est rétréci postérieurement en faible courbe ou en ligne presque droite; les angles postérieurs sont fortement obtus et émoussés. Dans ces conditions, je suis forcé d'admettre que cette description se rapporte à une autre espèce ou bien qu'elle est presque entièrement inexacte, ce que je ne puis supposer.

9. — ***Aphanisticus Wittei*** n. sp.

(Fig. 23.)

Corps noir, assez brillant.

Tête rétrécie de la base au sommet, échancrée en avant, vue de dessus; avec les sutures oculo-frontales élevées en carènes saillantes, limitant une profonde excavation du front, remontant jusqu'au vertex, les côtés de cette excavation se prolongeant en avant en deux pointes aiguës. Yeux bien visi-

bles de dessus, joues très légèrement renflées. Pronotum 2 fois  $1/2$  aussi large que long, ayant sa plus grande largeur au milieu, son bord antérieur très faiblement bisinué, avec les angles antérieurs à peine saillants en avant et arrondis, les côtés arrondis en avant, rétrécis en ligne droite en arrière, finement crénelés, avec les angles postérieurs obtus, la base droite de chaque côté, avec un lobe médian étroit et saillant, en arrière, surmonté d'une bosse. La surface triangulairement impressionnée derrière la base, le disque avec un gros bourrelet transversal situé avant le milieu et subdivisé en son

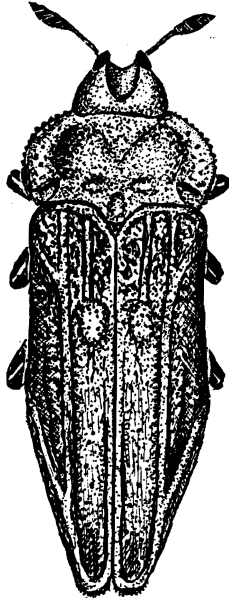


FIG. 23. — *Aphanisticus Wittei* n. sp. ( $\times 20$ ).

milieu; deux reliefs transversaux dans la dépression basale, les côtés déprimés et assez fortement ponctués sur un fond microscopiquement alutacé; les angles postérieurs avec une profonde fossette oblique. Écusson bien distinct, triangulaire. Élytres arrondis aux épaules, où ils débordent faiblement la base du pronotum, leur base élevée en bourrelet non prolongé jusqu'aux épaules; les côtés faiblement sinueux latéralement à hauteur des hanches postérieures, un peu élargis au tiers postérieur, où ils dépassent la largeur de la base, atténués ensuite, en ligne presque droite, vers l'arrière, faiblement sinués avant l'apex, où ils sont tronqués-arrondis et très distinctement denticulés. Disque assez fortement impressionné de chaque côté à la base, derrière les calus huméraux; de chaque côté sur les bords latéraux et le long de la suture, en arrière, celle-ci fortement tectiforme; le fond du sillon juxta-sutural est assez fortement ponctué à l'apex; l'intervalle entre les côtes est recouvert, en avant, d'alvéoles irréguliers séparés par de petites cloisons.

On remarque, de chaque côté de la suture, avant le milieu, une fossette irrégulière qui interrompt la 1<sup>re</sup> côte. Les côtes sont : la première courte et dépassant à peine la fossette discale; la 2<sup>e</sup> presque entière, se réunissant avant le sommet à la marginale, et entre cette 2<sup>e</sup> et la marginale se trouve encore un rudiment de côte. Antennes assez longues, logées dans un scrobe général, la massue, de quatre articles pouvant se loger dans une cavité superficielle des épisternes. Tout le dessous presque lisse, le dernier sternite arrondi, son disque entouré d'un demi-cercle de gros points profonds et contigus, partant des angles et s'éloignant un peu du bord; ces points émettent des soies raides dirigées vers l'arrière. Long. : 3,75 mm.; larg. : 1,15 mm.

Ruanda : Ruhengeri (riv. Mugara Kigombe), alt. 1.825 m., 6.II.1935; riv. Penge, alt. 1.800 à 1.825 m., 4-5.X.1934; Moruguhu, alt. 1.800 à 1.825 m.; P.N.A., Muhavura, alt. 3.900 m., 11.IX.1934; Kitondo (près Gando), alt. 2.000 m., 7-23.I.1935; Nyarusambo, alt. 2.000 m., 2.VII.1934 <sup>(1)</sup>; vers Rweru, volcan Mikeno (Bambous), alt. 2.400 m., 3.VII.1934; Kashwa (entre Ngesho et Bishakishaki), alt. 2.000 m., 7-23.I.1935; Burunga (Mokoto), 20.III.1934; Kivu, Tshengelero (près Munagana), alt. 1.750 m., 21.VIII.1934; lac Magera, alt. 2.000 m., 15.III.1934; Kivu, Nyongera, alt. 1.218 m.; Butumba, 18.VII.1935.

Cette espèce ressemble à *A. Rothkirchi* OBENBERGER, du Cameroun, et a comme lui l'apex des élytres tronqué-arrondi; mais chez cette dernière espèce l'apex est à peine distinctement denticulé. *A. Rothkirchi* se distingue encore par sa tête beaucoup plus saillante, les angles antérieurs du pronotum nullement saillants en avant, enfin par la très forte sculpture alvéolaire de la base des élytres.

#### 10. — *Aphanisticus Maynéi* KERREMANS.

(Fig. 24.)

*Aphanisticus Maynéi* KERREMANS, Rev. Zool. Afr., II, 1, 1912, p. 12.

*Aphanisticus interrogationis* OBENBERGER, Sbornik Odd. Nár. Mus. Praha, 1928, pp. 84, 95.

Entièrement noir, brillant.

Tête allongée et profondément creusée entre deux lobes tranchants; pronotum largement arqué sur les côtés, le disque avec un étroit bourrelet longeant la base; un bourrelet plus accentué, occupant tout le milieu et deux reliefs arrondis au milieu de la base; les côtés aplanis, à bords tranchants; écusson à peine visible. Élytres largement creusés le long de la suture, sans rides transversales, avec une courte côte suturale le long de la région scutellaire, une autre côte, plus allongée, formant le prolongement du calus huméral et moins accentuée que la scutellaire, la surface couverte de points allongés, peu profonds, le sommet tronqué. Long. : 2,5 mm., larg. : 0,7 mm.

Congo da Lemba (R. MAYNÉ).

(<sup>1</sup>) Exemple détruit accidentellement.

L'*Aphanisticus Maynéi* OBENBERGER <sup>(1)</sup> (*nec* KERREMANS) n'est pas l'*A. Maynéi* KERREMANS, comme le dit l'auteur; c'est une autre espèce que je n'ai pas cherché à déterminer; elle se sépare immédiatement de l'espèce de KERREMANS par l'apex des élytres saillant au milieu, alors qu'il est tronqué chez *A. Maynéi* KERREMANS.

J'ai vu, dans la collection du Musée du Congo Belge, trois individus, tous étiquetés « type » et provenant de Congo da Lemba; je les ai désignés par les

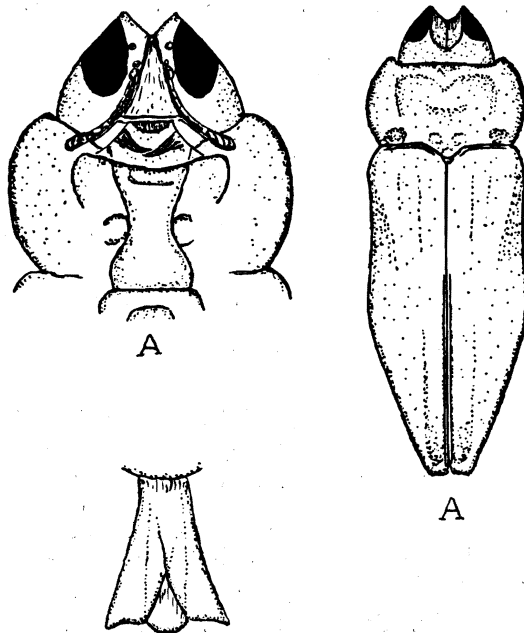


FIG. 24. — *Aphanisticus Maynei* KERREMANS.

A à gauche: avant-corps, vu de dessous ( $\times 60$  env.); à droite: dessus du corps ( $\times 30$  env.);  
En dessous: armatures génitales  $\sigma$ .

lettres A, B et C; celui marqué de C est celui qui correspond le mieux à la description; il provient de la collection KERREMANS et je le considère comme le véritable type de l'espèce; c'est lui qui est représenté par la figure ci-jointe.

Un *Aphanisticus* du Musée du Congo Belge est étiqueté *interrogationis* OBENBERGER *in litt.*; c'est évidemment lui qui a été décrit, dans *Sbornik*, 1928, sous le n° 26; c'est simplement un *A. Maynéi* KERREMANS; il provient de Congo da Lemba, comme le type.

(1) OBENBERGER, *Sbornik Ent. Odd. Nár. Mus. Praha*, VI, 55, 1928, pp. 94, 98.

Uganda : Mabiri Forest (par MASON), ma collection; Kivu : Rutshuru, alt. 1.285 m., 2.VI.1935; riv. Fuku, alt. 1.250 m., 6.VII.1935; Lubirizi, alt. 1.285 m., 13.VII.1935; riv. Kanzarue, alt. 1.200 m., 15.VII.1935; riv. Rodahira., alt. 1.200 m., 1.VII.1936; riv. Musugereza, alt. 1.100 m., 10.VII.1935; P.N.A. : Burunga, alt. 2.000 m., 9-14.III.1934; W. Kamatembe, 9-14.III.1934; Kanyabayongo (Kabasha), alt. 1.760 m., 7.XII.1934; Burunga (Mokoto), alt. 2.000 m., 9-14.III.1934; Kitondo (près Gandjo), alt. 2.000 m., 7-23.I.1935; escarpement de Kabasha, alt. 1.500 m., 14.XII.1934; Uele : Monga, alt. 450 m., 8.V.1935; Ruanda : Ruhengeri (riv. Penge) alt. 1.800 à 1.825 m., 30-31.VIII.1934; Kivu : Nyongera (près Rutshuru), alt. 1.218 m., Butumba, 17.VII.1935; Ngesho, alt. 2.000 m., 2-6.IV.1924.

#### 11. — *Aphanisticus Rothkirchi* OBENBERGER.

(Fig. 25.)

*Aphanisticus Rothkirchi* OBENBERGER, Sbornik Ent. Odd. Nár. Mus. Praha, VI, 55, 1928, pp. 85, 66.

*Aphanisticus turbatus* THÉRY, Bull. Soc. Sc. Nat. Maroc, IX, 1929, p. 195.

(<sup>1</sup>) Pronotum transversalement impressionné sur le disque, à aspect inégal, arrondi sur les côtés, l'angle oculo-frontal plus ou moins obtus, non prolongé en pointe en avant, l'apex des élytres tronqué droit (<sup>2</sup>), le pronotum plus de 1 fois 1/2 aussi large que long, ayant la plus grande largeur au milieu ou un peu avant le milieu, la tête moins saillante (que chez *A. biafranus* OBENBERGER); la marge antérieure du pronotum plus profondément et plus régulièrement émarginée; le corps plus robuste et plus large. Long. : 3-3,5 mm.; larg. : 1-1,1 mm., Cameroun.

Kivu : Rutshuru (riv. Rutshuru), alt. 1.000 m., 3.VII.1935. Un seul individu.

C'est la première fois, je pense, que cette espèce est signalée du Congo Belge, elle paraît commune au Cameroun, d'où M. PAULIAN en a rapporté, en 1939, de nombreux exemplaires.

OBENBERGER (<sup>3</sup>) réunit *A. Rothkirchi* OBENBERGER à *A. biafranus* OBENBERGER, à titre de sous-espèce, et signale les caractères qui doivent séparer les deux formes; ces caractères sont signalés plus haut. J'ai comparé le type d'*A. biafranus* du Musée de Madrid et un *A. Rothkirchi* au moins typique (portant une étiquette de la main d'OBENBERGER et l'inscription type). J'ai fait les remarques suivantes : *A. biafranus* a 2,8 mm. et *A. Rothkirchi* en a au moins 3; c'est de peu de valeur; les autres caractères peuvent être consi-

(<sup>1</sup>) Description d'après le tableau d'OBENBERGER.

(<sup>2</sup>) En réalité l'apex est tronqué-arrondi.

(<sup>3</sup>) *Loc. cit.*, 1928, p. 85.

dérés comme individuels et s'il n'y avait qu'eux je n'hésiterais pas à réunir les deux espèces, mais il y en a un autre qui semble avoir échappé à OBENBERGER; le front chez *A. Rothkirchi* paraît, vu de dessus, profondément

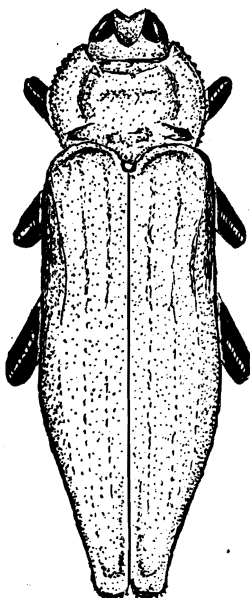


FIG. 25. — *Aphanisticus Rothkirchi* OBENBERGER ( $\times 20$ ).

échancré, alors que chez *A. biafranus* on ne voit aucune trace d'échancrure; je rejette donc, au moins provisoirement, cette réunion trop hâtive.

#### 12. — *Aphanisticus Victoriae* KERREMANS.

*Aphanisticus Victoriae* KERREMANS, Ann. Mus. Civ. Stor. Nat. Genova, 1910, p. 545. — OBENBERGER, Sborník Ent. Odd. Nár. Mus. Praha, VI, 55, 1928, pp. 91, 97. — THÉRY, Mem. Estud. Mus. Zool. Coïmbra, 1934, I, 77, p. 28, fig. 13; Mission de l'Omo, Col. Bupr., Mém. Mus. nat. Hist. nat. Paris, 1939, pp. 273, 282.

Plus petit et plus étroit que le précédent (*A. Bayoni* KERREMANS) <sup>(1)</sup>, entièrement noir, la tête moins allongée et moins creusée, le pronotum moins élargi sur les côtés, les élytres sans côtes, avec la suture moins saillante. Long. : 2,7 mm.; larg. : 0,5 mm.

Uganda : Bassa. Un seul individu.

(1) Description originale.

OBERBERGER donne <sup>(1)</sup> une description très brève de cette espèce d'après le type, mais ce prétendu type appartient à la collection KERREMANS, alors que le véritable type unique se trouve dans la collection du Musée de Gênes. Ce type m'a autrefois été communiqué et je l'ai figuré dans les deux notes citées ci-dessus. L'espèce citée par cet auteur en 1914 et par OBERBERGER <sup>(2)</sup> en 1928, comme représentant l'*A. Victoriae* KERREMANS <sup>(3)</sup>, est une espèce nouvelle que j'ai nommée *A. pacificus* <sup>(4)</sup>; la description d'*A. Victoriae* consiste donc en les quelques lignes citées plus haut et serait à refaire, mais les figures que j'ai données, d'après le type, permettront toujours de la reconnaître.

Kivu : Rutshuru, alt. 1.250 m., 6.IV.1934, 1-6.VII.1935; Kinyamahuru (Djomba), alt. 1.800 m., 23.VIII.1934; Tshengelero (près Munagana), alt. 1.750 m., 21.VIII.1934; lac Kivu (N'Zulu), alt. 1.500 m., 6-7.XI.1934; Burunga (Mokoto), 9-10.III.1934; Parc National Albert : Vitshumbi (lac Édouard), 27.IX à 15.X.1933; île Tshegera, alt. 1.560 m., 10-12.II.1934; riv. Rwindi, alt. 1.000 m., 20-24.XI.1934.

OBSERVATIONS. — Le type d'*A. Victoriae* KERREMANS est originaire de Bussu, Uganda (Dr BAYON); sa tête est un peu atténuée en avant et l'apex des élytres est obliquement tronqué avec l'angle externe légèrement prolongé en pointe. Les exemplaires congolais ont souvent la tête plus globulaire et la pointe de l'angle externe des élytres plus obsolète; l'apex est plus distinctement denticulé; cependant, on trouve tous les passages d'une forme à l'autre; il n'y a donc pas lieu de désigner une des formes par un nom spécial.

### 13. — *Aphanisticus vulcanus* n. sp.

(Fig. 26.)

Corps allongé, assez atténué postérieurement, d'un noir à peine bronzé.

Tête médiocre, saillante, faiblement atténuée vers l'avant, étroitement échancrée, vue de dessus; front assez profondément creusé; suture oculo-frontale arrondie, non saillante en pointe; la tête, au contraire, paraissant divisée en deux lobes arrondis. Pronotum un peu plus de 1 fois 1/2 aussi large que long, ayant sa plus grande largeur après le quart postérieur, le bord antérieur presque droit, les angles antérieurs nullement saillants en avant, les côtés finement crénelés, droits ou à peine arrondis, du sommet au quart postérieur, où ils sont arrondis et recourbés vers la base; les angles postérieurs fortement obtus; la base droite de chaque côté avec un lobe médian, saillant, étroit et arrondi, au milieu. Bord antérieur du disque élevé

(1) Dans *Sborník Ent. Odd. Nár. Mus. Praha*, VI, 55, 1928, p. 91.

(2) KERREMANS, Voy. Alluaud et Jeannel Afr. Or. (*Inst. Col.*, VI, Bupr., 1914, p. 237).

(3) OBERBERGER, *Sborník Ent. Odd. Nár. Mus. Praha*, VI, 49, t. I, fig. 20, 1928, p. 19.

(4) THÉRY, *Bull. Soc. Sc. Nat. Maroc*, 1930, p. 195.

en bourrelet, avec une impression vaguement triangulaire, derrière ce bourrelet; le milieu du disque avec un gros bourrelet transversal n'atteignant pas les bords; la moitié postérieure largement impressionnée, le fond de cette impression renfermant deux tubercules saillants placés côte à côte, formant un triangle avec le tubercule surmontant le lobe de la base; fossettes angulaires profondes, grandes et bien marquées, la surface finement chagrinée, avec quelques points ocelliformes, çà et là. Écusson petit, triangulaire. Élytres débordant un peu, aux épaules, la base du pronotum; environ 2 fois aussi longs que larges, avec les côtés presque droits et légèrement divergents

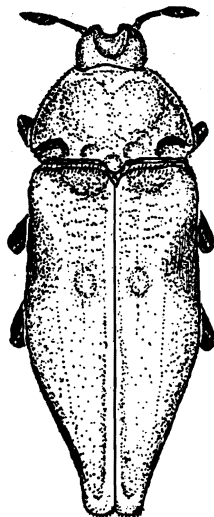


FIG. 26. — *Aphanisticus vulcanus* n. sp. ( $\times 20$ ).

jusqu'au tiers de la longueur totale, où ils ont leur plus grande largeur; fortement rétrécis ensuite, en ligne presque droite, vers l'arrière; légèrement coudés à l'apex, isolément arrondis et visiblement denticulés. Base des élytres rebordée par un étroit bourrelet, derrière lequel ils sont impressionnés; les côtés de la suture assez fortement impressionnés et celle-ci tectiforme en arrière, la surface offrant quelques vagues traces de côtes et de rides transversales. Long. : 3,25 mm.; larg. : 1,1, mm.

Cette espèce est très facilement reconnaissable avec la figure que j'en donne; aussi ne l'ai-je pas décollée pour en examiner le dessous. Elle se distingue au premier abord par la forme de sa tête et particulièrement par son pronotum ayant sa plus grande largeur presque à la base, ce qui est exceptionnel chez les espèces de ce groupe. Elle est voisine d'*A. aereus* m. et d'*A. soppoensis* OBENBERGER.

Cette espèce paraît assez rare; je n'en ai vu que deux exemplaires provenant de Nyasheke (volcan Nyamuragira), alt. 1.820 m., 1-26.V.1935.



III. — Genre **TRACHYS** FABRICIUS.

*Trachys* FABRICIUS, Syst. Eleuth., II, 1801, p. 218. — CASTELNAU et GORY, Monogr. Bupr., II, 1839, p. 1, tabl. 1. — LACORDAIRE, Gen. Col., IV, 1857, pp. 86, 88. — KERREMANS, Mém. Soc. Ent. Belg., I, 1892, pp. 284-289; in Wytsman, Gen. Ins., XII, 1903, pp. 301, 307, 314; Ann. Mus. Congo Belge, III (II), I, 2, 1909, p. 43; Voy. Alluaud et Jeannel, Afr. or. Ins., Col. VI, Bupr., 1914, p. 238. — SCHOUTEDEN, Rev. Zool. Afr., IV, 3, 1916, p. 322. — OBENBERGER, Sborník Ent. Odd. Nár. Mus. Praha, XV, 147, 1937, pp. 46-101; Col. Catal., 157, Bupr., VI, 1937, p. 1352. — BURGEON, Ann. Mus. Congo Belge, III (II), V, 3, 1941, pp. 248, 260.

Les *Trachys* sont très nombreux en Afrique et 250 espèces environ sont actuellement décrites de ce continent, celles appartenant aux faunes paléarctique et malgache non comprises. Ces insectes ont été négligés par beaucoup d'entomologistes, par suite des difficultés que présente leur étude; ils sont la plupart du temps insuffisamment décrits et presque jamais figurés <sup>(1)</sup>. L'examen des types est donc nécessaire pour arriver à la détermination certaine des espèces et, la plupart du temps, cet examen est impossible par suite du refus des Musées d'en donner communication.

OBENBERGER a publié, en 1937, un tableau synoptique des *Tachys* de l'Afrique continentale, se rapportant à 242 espèces, dont 176 ont été décrites par lui et 66 par d'autres auteurs; malheureusement, sur ce dernier nombre, 49 ont été introduites dans le tableau sans que l'auteur en ait vu les types, et pour les autres il n'a souvent vu que des paratypes de détermination plus ou moins douteuse. On ne peut donc utiliser ce tableau synoptique avec certitude.

J'ai employé, pour établir le tableau des espèces que je décris dans les pages qui suivent, les principaux caractères suivants : en premier lieu la présence ou l'absence de touffes de poils dressés sur le dessus du corps, ensuite la présence ou l'absence de coulisses profondes sur les bords des segments de l'abdomen, puis la forme des sutures oculo-frontales, carénées et élevées ou arrondies et non saillantes, et comme caractères complémentaires des précédents, la coloration et la pubescence, la couleur des palpes et des tarses, la pubescence (souvent dénaturée par le frottement), la forme de l'angle postérieur des hanches postérieures; enfin j'ai négligé l'utilisation de la forme de la saillie prosternale, qui est fréquemment une cause d'erreurs dans les déterminations et nécessite une répréparation des individus étudiés, ce qui offre toujours de gros inconvénients quand il s'agit d'insectes recouverts d'une pubescence délicate comme le sont les *Trachys*.

---

(1) 8 % seulement des espèces ont été figurées.

TABLEAU SYNOPTIQUE DES *TRACHYS* RÉCOLTÉS  
AU PARC NATIONAL ALBERT.

1. Dessus à pubescence courte, ne formant pas de touffes de poils dressés .....	2
— Dessus orné de touffes de poils dressés, taille 3,5-4,4 mm. ....	
	<i>T. Schultzei</i> KERREMANS.
2. Taille toujours inférieure à 4 mm. ....	3
— Taille dépassant 4 mm., pronotum bronzé et élytres d'un bleu foncé.	
	<i>T. Wittei</i> n. sp.
3. Dessus unicolore, cuivré, bronzé ou noir .....	4
— Dessus bicolore, pronotum bronzé, élytres bleus. Long. : 2,7 mm. ....	
	<i>T. cyanea</i> n. sp.
4. Bords de l'abdomen séparés du disque des sternites par des coulisses profondes situées à l'intérieur de la carène marginale .....	5
— Sternites sans traces de coulisses marginales. Subovale, noir, avec de vagues taches grises en dessus, formant des fascies peu distinctes sur les élytres. Long. : 2,5 mm.; larg. : 1,4 mm. <i>T. rwindiensis</i> n. sp. <sup>(1)</sup> .	
5. Tous les sternites bordés d'une coulisse marginale, celle du 1 <sup>er</sup> sternite parfois raccourcie en avant .....	6
— Le 1 <sup>er</sup> sternite (sternite basal) sans aucune trace de coulisse, celle du 2 <sup>e</sup> sternite s'arrêtant net à la suture plus (ou moins apparente) entre les deux premiers sternites .....	7
6. Suture oculo-frontale obtuse, dessus unicolore, d'un bronzé clair. Long. : 3,1 mm.; larg. : 1,5 mm. ....	<i>T. Sempronius</i> n. sp.
— Suture oculo-frontale carénée et saillante, pronotum bronzé, élytres noirs. Long. : 3,7 mm.; larg. : 2,1 mm. ....	
	<i>T. Schoutedeni Heraclius</i> n. var.
7. Tarses et palpes jaunes ou brun clair .....	8
— Tarses noirs .....	10
8. Bronzé, front nettement sillonné dans sa longueur .....	9
— Cuivreux, front impressionné mais sans traces de sillon, les deux fascies apicales plus ou moins réunies en une tache apicale, souvent un espace dénudé, bien délimité, sur le milieu du disque, derrière l'écusson. ....	
	<i>T. circumdata</i> KERREMANS.

(1) Voisin de *T. Collarti*, avec lequel il pourrait être confondu, il s'en distingue par sa forme un peu plus large et l'absence absolue de coulisses sur les bords de l'abdomen.

9. Plus petit, angles postéro-externes des hanches postérieures nettement arrondis. Long. : 2,3 mm.; larg. : 1,2 mm. .... *T. brevis* n. sp. (1).  
 — Plus grand, angle postéro-externe des hanches postérieures aigu. Long. : 3,2 mm.; larg. : 1,8 mm. .... *T. Straeleni* n. sp.
10. Bronzé, en ovale allongé, atténué en faible courbe jusqu'au sommet. Long. : 2,8 mm.; larg. : 1,7 mm. .... *T. kivuensis* n. sp.  
 — Noir, en ovale court, pubescence du dessus ne formant pas de dessins bien définis. Long. : 2,4 mm.; larg. : 1,4 mm. .... *T. Collarti* n. sp.

1. — **Trachys Schultzzi** KERREMANS.

*Trachys Schultzzi* KERREMANS, Ann. Soc. Ent. Belg., XLXI, 1907, pp. 217, 218; Ann. Mus. Congo Belge, III (II), I, 2, 1909, p. 44. — OBENBERGER, Ann. Soc. Ent. Fr., XCIV, 1925, p. 362; l. c., 1937, p. 100; Sborník Ent. Odd. Nár. Mus. Praha, XV, 147, 1937, p. 100.

*Trachys comitessa* KERREMANS, Voy. Alluaud et Jeannel, Afr. Or. Ins., Col. VI, Bupr., 1914, p. 239 (2). — OBENBERGER, Ann. Soc. Ent. Fr., XCIV, 1925, p. 358; Sborník Ent. Odd. Nár. Mus. Praha, VI, 49, 1928, pl. 1, fig. 11, p. 20; l. c., 1937, pp. 53, 100.

*Trachys Masoni* THÉRY, Bull. Soc. Sc. Nat. Maroc, VIII, 1928, pp. 192, 193, fig. 5. — OBENBERGER, Sborník Ent. Odd. Nár. Mus. Praha, XV, 147, 1937, pp. 53, 100.

*Trachys subnodosa* KERREMANS, Bull. Soc. Ent. Ital., XXXVIII, 1907, p. 103.

Toutes ces dénominations sont considérées comme désignant des espèces distinctes dans le *Coleopterorum Catalogus (Buprestidae, VI, 1937)*; en réalité ce sont de simples synonymes de la première décrite *T. Schultzzi* KERREMANS, dont le type se trouve au Musée de Tervueren; il est originaire de Masco (Bornou), ce qu'OBENBERGER a traduit par Bénéué. D'après ce dernier auteur, elle est voisine de *T. comitessa* KERREMANS et s'en distingue par l'absence de touffes de poils aux élytres et par sa taille plus robuste. J'ai vu les types et fait les remarques suivantes :

1° La taille n'est pas plus robuste chez *T. Schultzzi* KERREMANS; le type est plutôt un petit exemplaire dont la longueur, 3,7 mm., est inférieure à celle du type de *T. comitessa* KERREMANS, qui a 4 mm.

(1) Je suis porté à croire, malgré l'angle postéro-externe des hanches postérieures arrondies, que cette espèce ne diffère pas spécifiquement de *T. Straeleni* n. sp.; elle est aussi constamment plus petite et il pourrait se faire qu'il n'y eût là qu'une simple mutation en voie d'évoluer.

(2) La référence bibliographique donnée à la page 1399 du *Catalogus Coleopterum (Buprestidae, 1937)* est fautive; l'espèce n'a pas été décrite dans la *Revue de Zool. Afr.*; elle y est simplement citée.

2° J'ai vu un certain nombre de *T. comitessa* KERREMANS chez lesquels les touffes de poils étaient complètement disparues (exemplaires frottés) et c'est incontestablement le cas de *T. Schultzei*, qui est un très mauvais exemplaire, auquel manque même l'abdomen et qui n'aurait jamais dû être décrit, mais la priorité lui est acquise.

Seize exemplaires des localités suivantes :

Kivu : Rutshuru, alt. 1.285 m., VII.1935; Rutshuru (riv. Rodahira), alt. 1.200 m., 1.VII.1935; riv. Fuku, alt. 1.250 m., 6.VII.1935; (riv. Musugereza), alt. 1.100 m., 10.VII.1934; Buhanya, alt. 1.200 m., 6.VII.1935; Lubirizi, alt. 1.285 m., 13.VII.1935; Mushumangabo (volcan Nyamuragira), alt. 2.075 m., 14-26.V.1935; Shamuheru (volcan Nyamuragira), alt. 1.843 m., 14-26.VI.1935; Ruanda : Ruhengeri (source Kirii), alt. 1.800 m., 2.X.1934; riv. Penge, alt. 1.800 m., 4-5.X.1934 (1).

OBSERVATION. — Dans mes « Notes on the Buprestidae of East-Afrika » (2), j'ai placé *T. comitessa* KERREMANS et *T. Masoni* m. en synonymie de *T. Kraatzi* KERREMANS, espèce chez laquelle l'auteur ne signale pas la présence de touffes de poils sur le dessus du corps; j'ai recherché dans mes notes, sans l'y trouver, la raison de ce rapprochement; je pense donc qu'il s'agit d'une erreur de ma part.

Je pense que les espèces suivantes : *T. dughbara* OBENBERGER (3), *T. rivularis* OBENBERGER (4) et *T. subnodosa* KERREMANS (5), doivent être réunies à *T. Schultzei* OBENBERGER.

Je possède un individu de grande taille, provenant des chasses de RAFFRAY en Abyssinie et que j'avais nommé, en collection, *T. aethiopicus*; cet insecte, dans un état de fraîcheur parfaite, semble se rapporter à la description de *T. dughbara* OBENBERGER, chez lequel il n'existe de touffes de poils que de chaque côté de l'écusson. *T. rivularis* OBENBERGER et *T. subnodosa* KERREMANS me semblent n'être que des individus ayant accidentellement perdu une partie plus ou moins grande de leur pubescence.

(1) La taille de cette espèce varie peu; elle se maintient aux environs de 4-4,4 mm.; cependant, un individu provenant de la rivière Penge n'atteint que 3,9 mm. et le type de *T. Schultzei* n'a que 3,5 mm.

(2) *Journ. East-Africa a. Uganda Natur. Soc.*, XV, 1841, p. 147.

(3) *Sbornik Ent. Odd. Nár. Mus. Praha*, XV, 147, 1937, p. 53.

(4) *Loc. cit.*, p. 54.

(5) *Bull. Soc. Ent. Ital.*, 1907, p. 103.

2. — **Trachys Wittei** n. sp.

(Fig. 27.)

Corps ovalaire, assez atténué en arrière, ayant sa plus grande largeur aux épaules.

Tête, pronotum et écusson d'un bronzé doré, revêtus d'une pubescence couchée et peu serrée, de la même couleur. Élytres d'un bleu foncé, recouverts d'une courte pubescence blanchâtre, peu serrée, formant une tache blanche vers le milieu et deux vagues fascies transversales en arrière, sans aucune trace de touffes de poils dressés, même chez les individus les plus frais. Dessous noir, brillant et à pubescence blanchâtre très espacée. Tête large, fortement excavée au milieu. Épistome profondément échancré en arc, plus large que long, non distinctement séparé du front; ce dernier presque lisse, recouvert de quelques gros poils jaunes épais, ses côtés assez divergents vers le haut; les cavités antennaires grandes et arrondies. Yeux assez gros, elliptiques. Antennes noires, assez allongées, grêles, dentées à partir du 7<sup>e</sup> article, les articles III à VI subégaux, les suivants fortement lobés et garnis de longs poils. Pronotum un peu plus de 2 fois  $\frac{3}{4}$  aussi large que long, ayant sa plus grande largeur à la base, atténué en ligne courbe vers l'avant, avec les angles antérieurs bien marqués et obtus, le bord antérieur échancré, les angles postérieurs aigus, la base largement bisinuée, avec un large lobe médian arrondi, saillant, et rebordée d'une étroite carène; la carène latérale droite en avant et légèrement arquée en arrière. Disque un peu irrégulièrement bombé, légèrement déprimé sur les côtés, avec trois impressions à la base. La sculpture est représentée par quelques très petits points ombiliqués perdus dans la pubescence. Écusson petit, bombé, lisse, triangulaire. Élytres un peu plus larges aux épaules que la base du pronotum, ayant leur plus grande largeur aux épaules, environ 1 fois  $\frac{1}{2}$  aussi longs que larges, subparallèles depuis après l'épaule jusqu'au milieu, puis atténués en courbe jusqu'au sommet, où ils sont conjointement arrondis, très finement denticulés sur les bords. Disque modérément bombé, un peu déprimé au milieu, légèrement déprimé à la base et sur les côtés, brusquement déclive au sommet, mais ne formant pas de bosse; les calus huméraux saillants et carénés <sup>(1)</sup>; la surface un peu rugueuse et très légèrement ridée longitudinalement avec des lignes obliques de gros points peu visibles. Angle postéro-externe des hanches postérieures non saillant latéralement. Dessous à peine distinctement sculpté, bord antérieur du pronotum presque droit, étroitement rebordé. Apophyse prosternale longue, très étranglée au milieu, arrondie en arrière. Premier sternite parcouru par de fines rides

(1) Cette carène est sans rapports avec celle des *Habroloma*, toujours élevée, étroite et bien distincte; il s'agit ici d'une élévation mal délimitée; chez certains individus cette élévation se continue même sur le disque, mais peu distincte.

longitudinales, parallèles; saillie intercoxale très arrondie; les sternites concaves; le bord pleural du dernier subarrondi, séparé du disque par une coulisse; une coulisse arquée séparant également les autres sternites. Pattes assez longues et grêles, les fémurs postérieurs carénés, les tibias droits, les tarsi et les palpes bruns. Les épisternes prothoraciques lisses sur les bords, réticulés au milieu, ces deux parties séparées par une strie. Long. : 4,35 mm.; larg. : 2,32 mm.

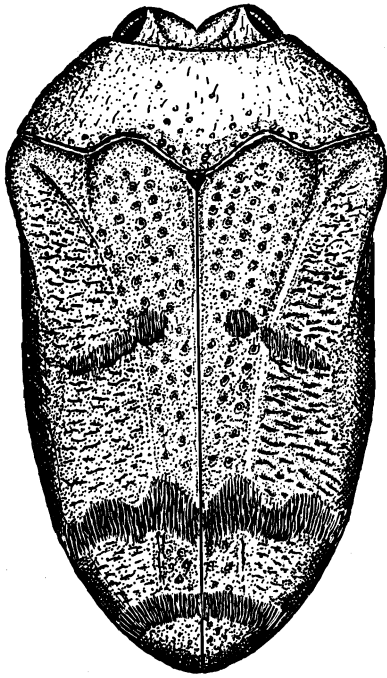


FIG. 27. — *Trachys Wittei* n. sp. ( $\times 20$ ).

Congo belge : Kivu : Nyongera, près Rutshuru (Butumba), alt. 1.218 m., VII.1935; Kivu : Rutshuru (riv. Musugereza), alt. 1.100 m., VII.1935. Cinq exemplaires.

Cette espèce doit se placer, d'après la description, dans le voisinage de *T. abietis* KERREMANS, que je n'ai pas sous les yeux; chez ce dernier les élytres sont noirs, la forme est écourtée, les côtés du pronotum sont presque droits et le sommet des élytres est redressé en bosse.

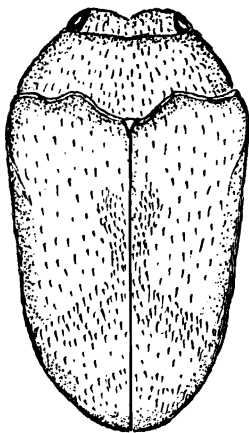
OBSERVATION. — La denticulation du bord postérieur des élytres est très peu visible chez certains individus; elle existe cependant; elle est plus facile à observer chez les exemplaires qui ont les élytres entr'ouverts.

3. — *Trachys cyanea* n. sp.

(Fig. 28.)

Corps ovale, assez atténué postérieurement.

Tête, pronotum et écusson d'un bronzé cuivreux; élytres d'un bleu foncé; dessous d'un bronzé noirâtre; recouvert en dessus d'une pubescence grise peu serrée, formant sur les élytres des fascies transversales et des taches; le fond à peine perceptiblement pubescent. Tête assez large, profondément échancrée en arc, en avant; le front excavé, pubescent, finement sillonné, avec la suture oculo-frontale arrondie. Épistome saillant, plus large que

FIG. 28. — *Trachys cyanea* n. sp. ( $\times 20$ ).

long, vaguement tridenté au bord postérieur, profondément sinué en demi-cercle antérieurement et finement ridé transversalement. Les côtés du front modérément convergents en avant. Yeux médiocres, réniformes, plus larges dans le bas; antennes courtes, dentées à partir du 7<sup>e</sup> article, les articles dentés munis d'une longue soie. Pronotum environ trois fois aussi large que long, ayant sa plus grande largeur à la base, ses côtés légèrement arqués, le bord antérieur faiblement échancré en arc, le bord postérieur onduleux, avec un large lobe médian arrondi, très faiblement rebordé. Carène latérale entière, faiblement sinuée. Disque impressionné le long de la base et sur les côtés, marqué le long de la base et du bord antérieur d'une série de cicatrices arrondies, assez larges, avec un point central émettant un poil. Écusson très petit, triangulaire. Élytres à peine 1 fois 1/4 aussi longs à la suture que larges aux épaules, avec les côtés très légèrement sinués entre les épaules et le milieu, puis atténués en forte courbe jusqu'au sommet, où ils sont conjointement arrondis. Disque très régulièrement convexe, impressionné de chaque côté à la base et derrière le calus huméral; la surface avec des séries

un peu obliques de gros points superficiels; les calus huméraux gros et saillants. Ornementation élytrale formée de deux fascies pubescentes, l'une vers le quart, l'autre vers le cinquième postérieur, et de vestiges d'une fascie vers le tiers antérieur. Dessous sans sculpture distincte, bord antérieur du prosternum faiblement sinué et rebordé, plaque prosternale assez large, un peu étranglée au milieu, élargie et arrondie dans le bas. Méta sternum assez profondément échancré; tous les sternites bordés d'une coulisse, le dernier arrondi à l'apex; palpes et tarsi d'un brun jaune clair, à l'exception du dernier article et des crochets. Long. : 2,7 mm.; larg. : 1,5 mm.

Kivu : Rutshuru, alt. 1.285 m., 11.VII.1935; Kivu : Nyongera (près Rutshuru), alt. 1.218 m. (Butumba), 17.VII.1935. Deux exemplaires.

Cette espèce a également été capturée dans le Haut-Uele : Abimva, en 1925, par M. L. BURGEON.

#### 4. — *Trachys rwindiensis* n. sp.

(Fig. 29.)

Corps subovalaire, noir, légèrement bronzé avec de vagues taches grises ne formant que des fascies transversales à peine distinctes. Dessous de la couleur du dessus, avec les palpes et les quatre premiers articles des tarsi, jaunes.

Tête faiblement échancrée en avant, vue de dessus, avec un sillon linéaire longitudinal bien marqué, très finement et très éparsement ponctuée, recouverte d'une pubescence assez longue et rare. Front assez large, à côtés obliques et assez fortement divergents vers le haut; plaque épistomale échancrée et assez courte. Yeux médiocres, peu saillants latéralement et faiblement bombés, subelliptiques et un peu atténués vers le haut. La suture oculo-frontale arrondie. Antennes courtes, leurs deux premiers articles épais, les quatre suivants subglobulaires et égaux, le 7<sup>e</sup> et les suivants dentés et munis d'un poil raide terminal, le dernier semblable aux précédents, mais non aigu au sommet. Pronotum un peu moins de 2 fois aussi large que long, ayant sa plus grande largeur à la base, obliquement rétréci vers l'avant, en ligne presque droite, avec les angles antérieurs saillants, aigus, vus de profil, le bord antérieur distinctement rebordé, légèrement bisiné, avec un large lobe médian, arrondi, assez saillant; les côtés rebordés par une carène entière, subdroite, les angles antérieurs fortement aigus, vus de profil; la base faiblement sinueuse de chaque côté, avec un lobe médian obtusément arrondi; la base très faiblement redressée en forme de carène. Disque faiblement déprimé le long de la base et sur les côtés, assez brillant, lisse, orné, principalement contre la base et sur les côtés, de quelques cicatrices arrondies, ouvertes vers l'avant, ayant un point central pilifère au milieu. Écusson extrêmement petit, subtriangulaire, très brillant. Élytres 1 fois 1/4 aussi longs que larges, ayant à leur base exactement la même largeur que le pro-

\*



notum, donc sans sinus angulaire à leur point de réunion; un peu plus larges que le pronotum, aux épaules, légèrement sinués ensuite et faiblement rétrécis en courbe jusqu'à l'apex, où ils sont conjointement arrondis, avec les angles suturaux non émoussés. La base est étroitement rebordée en carène saillante; les calus huméraux sont modérément saillants et lisses, la suture non enfoncée à la base et extrêmement finement rebordée sur le tiers postérieur. Disque impressionné de chaque côté à la base, couvert de très gros points irréguliers vaguement disposés en lignes obliques par rapport à la suture, plus forts sur la moitié postérieure, avec, dans le fond de chaque

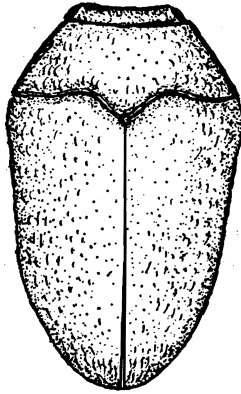


FIG. 29. — *Trachys rwindiensis* n. sp. (x20).

gros point, un microscopique petit point ombiliqué lisse et verdâtre au fond. La pubescence est grise et rare, comme sur le pronotum; elle ne forme que de très vagues fascies transversales. Dessous très éparsément ponctué, avec des poils blancs couchés, très régulièrement disposés sur les hanches et sur l'abdomen; le bord antérieur des sternites glabre. Angle latéro-externe des hanches postérieures très aigu. Bord des sternites complètement dépourvu de toutes traces de coulisses. Long. : 2,5 mm.; larg. : 1,4 mm.

Parc National Albert : riv. Rwindi, alt. 1.000 m., 20-24.XI.1934. Deux individus.

Cette espèce est tellement semblable à *T. Collarti* m. par son aspect général, qu'à première vue on pourrait la confondre avec elle; elle s'en sépare d'abord par un caractère très net, l'absence de coulisses sur les côtés de tous les sternites, ensuite par un caractère moins important : la couleur des tarses, qui sont noirs chez *T. Collarti* <sup>(1)</sup>.

(1) La couleur des tarses n'a qu'une importance relative; il arrive que des tarses jaunes paraissent noirs chez les exemplaires défraîchis pour quelque cause que ce soit. Il est donc toujours bon de vérifier des séries.

5. — **Trachys Sempronius** n. sp.

(Fig. 30.)

Corps court, les élytres ayant la même largeur après le milieu qu'à la base; d'un bronzé clair en dessus, avec une pubescence uniforme d'un jaune doré formant de larges fascies transversales peu serrées, sans pubescence foncière sombre apparente. Dessous noir, palpes et tarses bruns.

Tête moyenne, profondément creusée en avant, front presque lisse, très éparsément ponctué, recouvert de quelques longs poils épars; le bord antérieur des yeux assez divergent vers le haut, la carène oculo-frontale très obtusément saillante; le front linéairement sillonné dans sa longueur. Plaque épistomale noire, transversale, échancrée en avant, nettement délimitée en arrière, où elle est également échancrée. Yeux peu saillants, moyens, subelliptiques, mais un peu plus étroits dans le haut. Antennes normales, dépourvues de caractères spéciaux. Pronotum environ 3 fois aussi large que long, ayant sa plus grande largeur à la base, faiblement bisinué au bord antérieur et non distinctement rebordé, les angles antérieurs peu saillants, les côtés fortement obliques vers l'avant, régulièrement arrondis, les angles postérieurs faiblement aigus, base légèrement sinueuse de chaque côté, avec un lobe médian assez saillant et arrondi; bord postérieur du pronotum élevé en une carène assez forte qui limite la dépression basale, le disque déprimé de chaque côté et le long de la base, couvert de quelques vagues cicatrices peu distinctes. Écusson petit, triangulaire, lisse, noir. Elytres un peu plus larges aux épaules que la base du pronotum, arrondis aux épaules, distinctement sinués latéralement, des épaules à un peu au delà du milieu, où ils sont aussi larges qu'aux épaules, puis atténués en courbe jusqu'au sommet, où ils sont conjointement arrondis, avec les angles suturaux bien marqués et ne laissant pas de sinus sutural. Disque avec une impression oblique de chaque côté, à la base, commençant presque à l'angle huméral; déprimé sur les côtés; la suture faiblement tectiforme en arrière et à peine visiblement rebordée. Disque avec une ponctuation formant de grosses cicatrices arrondies, assez irrégulières et placées sans ordre distinct, cette ponctuation plus dense à l'emplacement des taches pubescentes. Les deux fascies postérieures formées de pubescence assez longue et très peu dense, les taches du tiers antérieur formant presque une troisième fascie. Bord antérieur du prosternum sinué en arc; plaque de l'apophyse prosternale large, plane, unie, et élargie en arrière en forme de fer de hache, ses bords antérieurs presque parallèles et sa surface finement ridée et presque imponctué. Métasternum à ponctuation faible et éparsée dans son pourtour, le milieu presque lisse. Angle latéro-postérieur des hanches postérieures aigu et saillant, mais très faiblement émoussé au sommet. Abdomen presque lisse; tous les sternites presque lisses; toutes les coulisses communiquent entre elles et paraissent ne former qu'une seule coulisse entourant tout l'abdomen, mais

celle du 1<sup>er</sup> sternite raccourcie en avant, à la moitié de sa longueur. Les angles postérieurs des sternites ne sont pas distinctement saillants. La suture entre le 1<sup>er</sup> et le 2<sup>e</sup> sternite est interrompue, de chaque côté, par une large fossette arrondie. Long. : 3,1 mm., larg. : 1,5 mm.

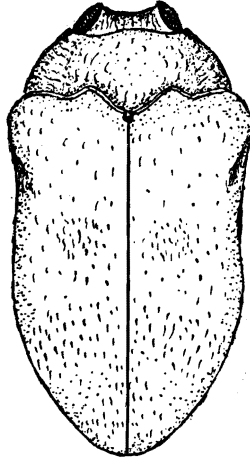


FIG. 30. — *Trachys Sempronius* n. sp. (×20).

Ruanda : Ruhengeri (source Kirii), alt. 1.800 à 1.825 m., 31.VIII.1934 (type); (riv. Penge), alt. 1.800 à 1.825 m., 4-7.X.1934; Kivu : Rutshuru (Lubirizi), alt. 1.285 à 1.825 m., 4-5.X.1934, 13.VII.1935; Kivu : Rutshuru, alt. 1.285 m., 2.VII.1935. Onze exemplaires.

#### 6. — *Trachys Schoutedeni* KERREMANS.

*Trachys Schoutedeni* KERREMANS, Rev. Zool. Afr., II, 2, 1912, p. 14; *l. c.*, 3, 1913, p. 448; *l. c.*, III, 2, 1913, p. 363; Mitteil. Naturhist. Mus. Hambourg, XXX, 1913, p. 120; Voyage Alluaud et Jeannel, Afr. Or., Ins. Col., VI, Bupr., 1914, p. 240 (*sub nom.* *T. Sjoestedti* KERREMANS). — OBENBERGER, Ann. Soc. Ent. Fr., XCIV, 1925, p. 361; Sbornik Ent. Odd. Nár. Mus. Praha, XV, 147, 1937, p. 100.

*Trachys Folognei* KERREMANS, Rev. Zool. Afr., II, 1, 1912, p. 14; *l. c.*, II, 3, 1913, p. 448; *l. c.*, III, 2, 1913, p. 362. — OBENBERGER, Ann. Soc. Ent. Fr., XCIV, 1925, p. 360; Sbornik Ent. Odd. Nár. Mus. Praha, XV, 147, 1937, p. 100.

*Trachys cheteniensis* OBENBERGER, Sbornik Ent. Odd. Nár. Mus. Praha, VI, 49, 1928, p. 20, fig. 3.

J'ai dû réunir *T. Schoutedeni* KERREMANS et *T. Folognei* KERREMANS; ces deux espèces ont été capturées dans la même localité : Congo da Lemba, par

MAYNÉ, et décrites en même temps. Les caractères indiqués par KERREMANS sont insuffisants pour les séparer. La taille de *T. Folognei* KERREMANS est un peu moindre, la forme moins robuste, le dessin plus accentué; il y a là évidemment des caractères sexuels. OBENBERGER sépare ces deux espèces dans son tableau de 1937, mais les caractères qu'il indique ne sauraient être considérés comme spécifiques : couleur de la pilosité de la tête, présence d'une macule pubescente à la base des élytres, qui marquerait chez *T. Folognei* KERREMANS, etc. J'ai, en 1937, examiné les types de ces espèces au Musée du Congo Belge à Tervueren et je possède des individus comparés à ces types; *T. Folognei* KERREMANS est plus petit, plus élancé et j'ai pu constater que mon exemplaire était un ♂.

OBENBERGER (1837) sépare *T. cheteniensis* OBENBERGER de *T. Schoutedeni* KERREMANS par la saillie prosternale large et subparallèle, alors qu'elle serait fortement étranglée entre les hanches chez *T. Schoutedeni* KERREMANS et *T. Folognei* KERREMANS. J'ai eu l'occasion d'étudier le type unique de cette espèce, qui se trouve au Muséum National d'Histoire Naturelle et provient des chasses d'ALLUAUD en Afrique orientale anglaise, et j'ai constaté que sa plaque prosternale ne différait en rien de celle de *T. Schoutedeni* KERREMANS. Les chasses de M. DE WITTE renferment deux *T. Schoutedeni* KERREMANS qui diffèrent de la forme type, dont les élytres sont rétrécis dès l'épaule; par leurs élytres aussi larges après le milieu qu'à la base, j'en fais provisoirement une variété au sens linnéen du mot.

#### 7. — *Trachys Schoutedeni* Heraclius n. var.

(Fig. 31.)

Corps court, large, subparallèle sur les côtés jusqu'au tiers postérieur, très arrondi ensuite.

Tête et pronotum d'un bronzé légèrement verdâtre, les élytres avec des fascies postérieures formées de pubescence blanche, avec quelques taches de la même couleur sur le pronotum et la moitié antérieure des élytres, le tout sur un fond recouvert d'une pubescence noire tout à fait invisible si l'on ne regarde pas l'insecte de profil. Tête assez large, fortement excavée vue de dessus, sillonnée sur le front et le vertex, couverte de longs poils d'un blanc jaunâtre. Bords antérieurs des yeux légèrement convergents vers l'avant, la suture oculo-frontale carénée et saillante. Pronotum 2 fois 1/2 aussi large que long, ayant sa plus grande largeur à la base, assez fortement échancré en arc au bord antérieur, avec le lobe médian à peine saillant, les angles antérieurs peu saillants, les côtés très faiblement arqués et rebordés par une carène tranchante sinueuse, les angles postérieurs aigus, la base avec un lobe médian arrondi au milieu et rebordée par une carène saillante. Disque bombé au milieu, aplani sur les côtés, largement sillonné le long du bord postérieur, couvert d'une ponctuation ombiliquée, plus dense dans le

sillon postérieur, donnant naissance à une grosse pubescence dirigée vers l'avant, sauf dans les angles postérieurs, où elle est dirigée vers les côtés. Écusson petit, nettement triangulaire. Elytres étroitement rebordés à la base par une carène semblable à celle de la base du pronotum; à peine plus larges aux épaules que la base du pronotum, avec les calus huméraux fortement saillants et subcarénés <sup>(1)</sup>, sinués latéralement jusqu'après leur milieu, où ils retrouvent la même largeur qu'à la base et atténués ensuite, en arc assez

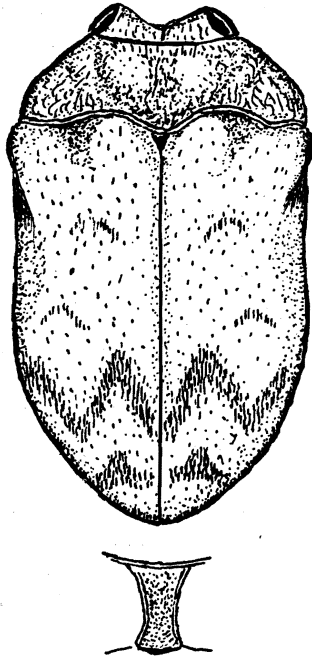


FIG. 31. — *Trachys Schoutedeni* *Heraclius* n. var. ( $\times 20$ ).  
En dessous : plaque prosternale.

tendu, jusqu'au sommet, où ils sont conjointement arrondis, avec les angles suturaux à peine émoussés. Disque impressionné le long de la base et sur les côtés, à peine distinctement élevé en bosse au sommet, qui est cependant brusquement déclive, assez grossièrement sculpté et marqué, par places, de lignes obliques de gros points, cette sculpture rendue peu distincte par la pubescence qui la recouvre. Dessous noir, à l'exception des tarses et des palpes, qui sont roux. Bord antérieur du prosternum légèrement arqué, les côtés de l'apophyse prosternale légèrement divergents en avant, étranglés dans la partie médiane et subdilatés à l'apex. Métasternum très fortement

(1) Il ne s'agit pas d'une ligne élevée étroite analogue à celle qui part du calus huméral des *Habroloma*.

ponctué, ainsi que les hanches postérieures, qui sont fortement arrondies à l'angle postéro-externe. Sculpture des deux premiers sternites fortement réticulée, celle des trois derniers formée de cicatrices arrondies, avec un point central, sur un fond lisse. Ces trois sternites transversalement concaves, avec la suture entre les sternites élevée en carène microréticulée, les côtés des sternites limités par une profonde coulisse arquée, qui sépare le disque du sternite de son bord, qui est microsculpté; les angles postérieurs des sternites sont dentiformes et saillants. Saillie intercoxale courte, finement ridée longitudinalement et arrondie. Long. : 3,7 mm.; larg. : 2,1 mm.

Uele : Monga, alt. 450 m., 15-18.V.1934 (type); P.N.A., escarpement de Kabasha, alt. 1.500 m., 12.XII.1934. Un individu.

J'ai donné de cette forme une longue description, parce qu'on y retrouvera de nombreux caractères qui n'ont pas été signalés dans la description du type.

Le Coleopterorum Catalogus n'indique pour *T. Schoutedeni* KERREMANS qu'un seul habitat : c'est le Congo Belge. Je donne ci-dessous l'indication des régions occupées par cette espèce d'après la collection du Muséum National d'Histoire naturelle.

Haut-Uele : Yabo (BURGEON); Mulange, B.E.A. (ex STAUDINGER); Nairobi (Rév. J. W. HUNTS); Cheteni (Afr. or. ang.), type de *T. cheteniensis* OBENBERGER; Cameroun (VADON); bassin du Chari, pays Mandjia (Mission CHARTHAD); Matapo-Hills, S. Rhodesia (Mission MACKIE), Stanleyville (COLLART).

#### 8. — *Trachys circumdata* KERREMANS.

(Fig. 32.)

*Trachys circumdata* KERREMANS, K. Schwed. Ak. Wiss. Upsala, 1908, p. 29, pl. 1, fig. 8; Ann. Mus. du Congo Belge, III, 2, I, 2, 1909, p. 44. — OBENBERGER, Sborník Ent. Odd. Nár. Mus. Praha, XV (1937), p. 57.

M. DE WITTE a capturé trois exemplaires de cette espèce : un à Rutshuru, deux autres individus qui représentent une petite mutation de l'espèce, près de la rivière Rwindi, dans le Parc National Albert. L'exemplaire de Rutshuru se rapporte exactement à un individu de ma collection provenant de la région de Nairobi (Kénia), qui diffère légèrement de la description et de la figure de KERREMANS; celui-ci écrit : « Elytres régulièrement atténués en arc de la base au sommet; dessous plus obscur que le dessus ». Chez l'exemplaire de Rutshuru, comme chez celui de Nairobi, les élytres sont atténués d'abord en ligne droite, de la base au milieu, puis en courbe ensuite et le dessous est de la même teinte que le dessus; enfin l'apex des élytres est subglabre comme la partie scutellaire. Je n'ai pu voir le type, mais suis convaincu que les insectes que j'ai sous les yeux, tant ceux capturés par M. DE WITTE que ceux de ma collection, lui sont bien conformes. L'espèce

est assez variable; un exemplaire des collections du Muséum National d'Histoire naturelle provenant du Haut-Oubanghi a les élytres noirs avec la pubescence semblant plus grise, alors que le type est dit bronzé, et que les insectes de M. DE WITTE sont cuivreux; enfin la forme de la partie scutellaire, dépourvue de pubescence, est très variable. KERREMANS décrit ainsi la pubescence de son *Trachys*: «couvert d'une pubescence d'un gris jaunâtre, assez dense sur la partie extérieure des élytres, où elle est très vaguement agglomérée en bandes sinueuses laissant toute la région discale, de la base au tiers supé-

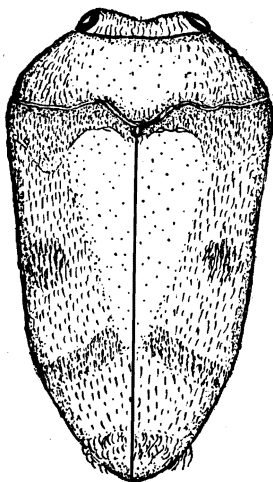


FIG. 32. — *Trachys circumdata* KERREMANS ( $\times 20$ ).

rieur, presque entièrement glabre ». En effet, en regardant la figure donnée par l'auteur, on remarque que cette partie discale porte quelques poils. Ma collection renferme plusieurs individus chez lesquels le triangle lisse scutellaire est très nettement délimité et ne porte aucun poil; c'est aussi le cas d'un des individus de M. DE WITTE, provenant de Lubirizi. Quant aux deux autres, la partie scutellaire de leurs élytres est, à peu de chose près, envahie par la pubescence. Tous les passages paraissant exister entre ces formes, il n'y a pas lieu de les désigner par des noms spéciaux. KERREMANS a omis de signaler un des caractères importants de l'espèce: les bords des quatre derniers sternites sont séparés du disque par une coulisse.

*Trachys circumdata* a déjà été capturé au Congo Belge dans la province du Maniema, à Kindu, par M. L. BURGEON, en 1917, et dans le Haut-Uele, à Abima, par le même, en 1925.

Le type est décrit de Kibonoto, Kilimandjaro.

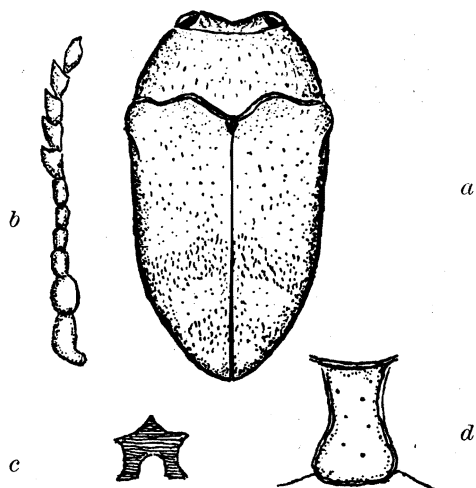
Kivu: Rutshuru (Lubirizi), alt. 1.285 m., 13.VII.1936; P.N.A., riv. Rwindi, alt. 1.000 m., 20-24.XI.1932. Trois exemplaires.

9. — *Trachys brevis* n. sp.

(Fig. 33.)

Corps ovale, assez court, à peu près deux fois aussi long que large, d'un bronzé foncé, garni d'une pubescence d'un blanc jaunâtre, formant de vagues dessins sur le pronotum et les élytres.

Tête, vue de dessus, assez profondément échancrée en arc, sillonnée sur le front et le vertex, lisse, garnie d'une pubescence assez longue dirigée vers les côtés. Front assez large, à côtés faiblement obliques et divergents vers le haut. Épistome profondément échancré, la plaque épistomale finement ridée, chagrinée et trilobée dans le haut, le lobe médian remontant

FIG. 33. — a, *Trachys brevis* n. sp. ( $\times 20$ );b, antenne ( $\times 60$ ); c, plaque de l'épistome ( $\times 60$ ); d, plaque prosternale ( $\times 60$ ).

plus ou moins dans le sillon frontal. Yeux médiocres et modérément bombés; antennes courtes, le 2<sup>e</sup> article un peu plus long que large et aussi gros que le 1<sup>er</sup>; le 3<sup>e</sup> article à peine plus long que chacun des trois suivants, le 7<sup>e</sup> et les suivants épais et fortement dentés. Pronotum plus de 1 fois 1/4 aussi large à la base qu'au sommet, ayant sa plus grande largeur au niveau des angles postérieurs; ceux-ci aigus; faiblement échancré en avant, avec les angles antérieurs à peine saillants et les côtés faiblement arqués; la base sinueuse, avec un lobe médian saillant et arrondi, les côtés rebordés par une carène entière et faiblement sinueuse, le disque convexe au milieu, faiblement déprimé sur les côtés et fortement impressionné le long du bord postérieur, surtout au milieu, le fond avec de petits points aréolés d'où partent des poils. Écusson triangulaire, très bombé, lisse, bien distinct. Élytres 1 fois 1/3 aussi longs que larges, pris ensemble, un peu plus larges aux épaules que la



base du pronotum, rétrécis dès les épaules, d'abord presque en ligne droite jusqu'au milieu, puis ensuite en courbe jusqu'au sommet, où ils sont conjointement arrondis. Disque impressionné de chaque côté, le long de la base, avec les calus huméraux assez saillants; la base rebordée en carène, comme celle du pronotum; la suture un peu enfoncée à la base et très finement rebordée sur le tiers postérieur; l'apex des élytres assez fortement déclive au sommet. Disque couvert de points très irréguliers et assez superficiels, disposés en lignes peu apparentes. Dessous noirâtre, brillant, très éparsement pubescent, la pubescence plus longue sur les côtés du corps. Bord antérieur du prosternum faiblement échancré et rebordé, l'apophyse prosternale à côtés parallèles au milieu, divergents en avant, et en arrière, arrondie postérieurement. Le premier sternite sans coulisse marginale, les autres bordés d'une coulisse. Angles postéro-externes des hanches postérieures arrondis. Palpes et tarsi, à l'exception du dernier article, d'un jaune plus ou moins clair. Long. : 2,5-3 mm.; larg. : 1,2-1,5 mm.

Kivu : Rutshuru, alt. 1.285 m., 1.VI à 11.VII.1935; Nyongera (près Rutshuru), Butumba, alt. 1.218 m., 17-22.VII.1935; riv. Kanzarue, alt. 1.200 m., 15-16.VII.1935; Lubirizi, alt. 1.285 m., 13.VII.1935; riv. Musugereza, alt. 1.100 m., 10.VII.1935; riv. Fuku, alt. 1.250 m., 1.VII.1935; Ruanda : Ruhengeri (source Kirii), alt. 1.800 à 1.825 m., 31.VIII.1834; riv. Penge, alt. 1.825 m., 4-5.X.1935; P.N.A. : Katanda, alt. 950 m., 30.XI.1934; riv. Rwindi, alt. 1.000 m., 20-24.XI.1934. Soixante-quatre exemplaires.

#### 10. — *Trachys Straeleni* n. sp.

(Fig. 34.)

Corps subcunéiforme, ayant sa plus grande largeur aux épaules, entièrement d'un bronzé brillant, les antennes noires, les palpes et les tarsi, à l'exception du dernier article, jaunes; recouvert d'une pubescence grisâtre, très éparse, formant deux vagues fascies transversales et quelques taches sur les élytres.

Tête moyennement large, assez distinctement et largement excavée, à surface presque lisse, impressionnée triangulairement au-dessus de l'épistome et parcourue par un sillon strié dans le fond. Épistome transversal, échancré en arc, déprimé, surmonté de deux pores entre lesquels se prolonge la pointe de la plaque épistomale. Front couvert de petites cicatrices arrondies, orné de longs poils couchés; suture oculo-frontale légèrement carénée. Yeux subréniformes, moyens, leurs bords antérieurs divergents vers le haut. Antennes très courtes, dentées à partir du 7<sup>e</sup> article, les deux premiers articles épais, III-VI courts, globuleux et subégaux. Pronotum un peu moins de 3 fois aussi large que long, ayant sa plus grande largeur à la base, largement échancré au bord antérieur, les angles antérieurs débordant faiblement les yeux et émoussés, les côtés atténués en courbe vers l'avant et un

peu rétrécis avant les angles postérieurs, avec ceux-ci presque droits; les côtés rebordés par une carène tranchante entière, légèrement sinueuse, microscopiquement crénelée et épaissie au sommet des angles postérieurs, la base fortement onduleuse de chaque côté, avec un large lobe médian saillant et arrondi; rebordée par une fine carène saillante; la surface unie et brillante, bombée au milieu et un peu déprimée sur les côtés, qui sont recouverts de longs poils couchés, peu serrés, d'un gris jaunâtre et sembla-

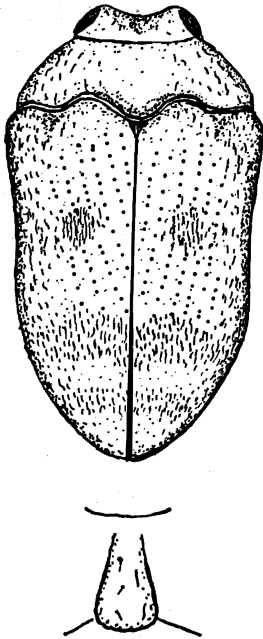


FIG. 34. — *Trachys Straeleni* n. sp. ( $\times 20$ ).

En dessous : plaque prosternale ( $\times 60$  env.).

bles à ceux de la tête et des élytres; la sculpture du disque assez peu distincte sous la pubescence. Écusson petit, triangulaire, un peu plus long que large. Élytres près de 1 fois  $1/2$  aussi longs à la suture que larges aux épaules, où ils débordent légèrement la base du pronotum, subparallèles jusqu'après le milieu, rétrécis ensuite, en courbe, jusqu'au sommet, où ils sont conjointement et largement arrondis, non denticulés, nettement rebordés sur toute leur longueur; la suture faiblement enfoncée à la base, rebordée et faiblement tectiforme en arrière, avec les angles suturaux bien marqués, légèrement déprimés derrière les épaules, avec les calus huméraux assez saillants. Disque couvert de points épais, formant des séries obliques par rapport à la suture, mieux distinctes dans la région médiane que sur les bords. La pubescence est condensée en quelques vagues taches sur la partie

antérieure et forme vers l'arrière quelques fascies peu distinctes et plus ou moins réunies. Bord antérieur du prosternum échancré, plaque prosternale entièrement rebordée, ses côtés presque droits et légèrement divergents en arrière, avec l'apex tronqué-arrondi, le disque avec quelques poils couchés. Épisternes prothoraciques avec une grande impression à bords abrupts, le bord de cette impression parallèle à celui de l'épisterne. Métasternum lisse au milieu, fortement ponctué sur les bords. Abdomen largement et éparsement pubescent sur les côtés, la partie médiane couverte de petits cercles juxtaposés, superficiels. Angle postéro-latéral des hanches postérieures aigu. Disque des 2<sup>e</sup>, 3<sup>e</sup> et 4<sup>e</sup> sternites ainsi que du dernier, séparé de la carène marginale par une étroite coulisse entière.

La coloration varie du bronzé clair au bronzé presque noir, avec le dessous noir. Long. : 3,2 mm.; larg. : 1,7 mm.

P.N.A. : Rwindi, alt. 1.000 m., 20-24.XI.1934 (type); May ya Moto, alt. 950 m., 6-9.XI.1934; Kivu : Rutshuru, alt. 1.285 m., 11.VII.1935; P.N.A. : Katanda, alt. 950 m., 30.XI.1934; escarpement de Kabasha, alt. 1.500 m., 12.XII.1934; Ruanda : Ruhengeri (riv. Penge), alt. 1.800 m., 29.IX.1934; Rutshuru (riv. Kanzarue), alt. 1.200 m., 16.VII.1935; P.N.A., riv. Bishakishaki-Kamatembe (plaine de lave), alt. 2.100 m., 7-23.I.1935; riv. Molindi (entre Kirumba et lac Kibuga), alt. 1.000 m., 31.IV à 2.V.1934. Septante-neuf exemplaires.

#### 11. — *Trachys kivuensis* n. sp.

(Fig. 35.)

Forme du corps nettement triangulaire et rappelant celle d'un *Habroloma*.

Tête, pronotum et écusson cuivreux avec des reflets verdâtres et soyeux, sous un certain jour; élytres d'un noir violacé; dessous d'un cuivreux bronzé. Palpes et tarsi noirs. Tête médiocrement impressionnée en avant, sillonnée, couverte de poils blonds couchés, assez longs et disposés obliquement de chaque côté du sillon médian. Épistome sensiblement plus large que haut, échancré en avant. Côtés du front faiblement obliques et divergents vers le haut. Yeux allongés, vaguement subréiformes. Antennes courtes, leurs articles, à l'exception des deux premiers, qui sont épais, globulaires et subégaux. Pronotum un peu plus de 2 fois 1/2 aussi large que long, un peu plus de 1 fois 4/5 aussi large à la base qu'au sommet, ayant sa plus grande largeur à la base, presque droit au bord antérieur, les côtés droits et seulement faiblement arrondis tout contre les angles postérieurs; base faiblement sinueuse de chaque côté, avec un lobe médian large et arrondi, rebordé par une fine carène assez peu saillante. Disque bombé au milieu, légèrement déprimé de chaque côté, profondément et largement sillonné contre la base, la surface assez finement ponctuée, surtout le long de la base, et sans sculpture distincte; recouvert d'une pubescence d'un blond doré dirigée

vers l'avant et assez peu dense; le milieu du disque presque glabre. Écusson petit, subéquilatéral. Élytres ayant leur plus grande largeur aux épaules, où ils débordent un peu la base du pronotum; atténués postérieurement dès les épaules, sinués latéralement entre celles-ci et le milieu, atténués ensuite en faible courbe jusqu'au sommet, où ils sont conjointement arrondis, avec l'angle sutural très faiblement saillant; légèrement impressionnés le long de la suture en arrière et celle-ci est un peu saillante postérieurement. Le disque porte des rangées obliques de points assez gros et peu distinctement

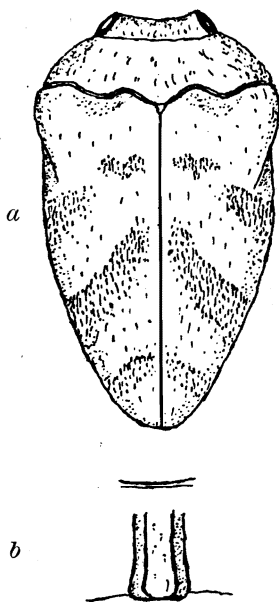


FIG. 35. — *Trachys kivuensis* n. sp. ( $\times 20$ ).  
En dessous : plaque prosternale ( $\times 40$ ).

marqués; il est recouvert d'une pubescence assez dense, soulevée, qui, vue de profil, n'est apparente que sur les parties claires, mais qui est, vue de profil, visible sur toute la surface; l'apex élytral assez brusquement déclive; les calus huméraux bien marqués. Bord antérieur du prosternum faiblement échancré, rebordé; plaque de l'apophyse prosternale ouverte en avant, à côtés parallèles. Méta sternum lisse au milieu, entouré de points assez serrés et assez profonds. Abdomen presque lisse, ses côtés faiblement pubescents, le dernier sternite arrondi et entouré d'une coulisse entière; les sternites II, III et IV également bordés, de chaque côté, d'une coulisse profonde et entière. Angle postéro-externe des hanches postérieures faiblement aigu et non saillant. Long. : 2,8 mm.; larg. : 1,5 mm.

Cette espèce ressemble beaucoup à *T. Dummeri* m. du Kenia; elle a, comme celle-ci, les tarse noirs, mais les palpes sont également noirs, tandis qu'ils sont roux chez *T. Dummeri*; sa forme est sensiblement plus étroite, plus atténuée et plus triangulaire postérieurement; le 3<sup>e</sup> article des antennes, plus long que le 4<sup>e</sup> chez *T. Dummeri*, est ici subégal; enfin, le 1<sup>er</sup> segment de l'abdomen est dépourvu de coulisse sur les côtés, alors que chez *T. Dummeri* la coulisse du 2<sup>e</sup> sternite se prolonge sur presque toute la longueur du bord du 1<sup>er</sup> sternite (1).

Kivu : Rutshuru (riv. Musugereza), alt. 1.100 m., 10.VII.1935 (type); Rutshuru, alt. 1.285 m., 1-8.VI.1935; P.N.A. : Mushumangabo (volcan Nyamuragira), alt. 2.075 m., 14.VI.1935; Katanda, 30.XII.1934; Kivu : Ngesho, alt. 2.000 m., 3-6.VI.1934. Quinze exemplaires.

## 12. — *Trachys Collarti* n. sp.

(Fig. 36.)

Corps noir bronzé, régulièrement ovale, modérément convexe, recouvert d'une pubescence assez courte, d'un gris argenté, ne formant pas de dessins définis.

Tête arrondie en avant, à peine distinctement sillonnée, le sillon caché sous une pubescence semi-dressée, assez longue; le front assez distinctement sillonné au milieu. Pas de carène oculo-frontale distincte; les bords antérieurs des yeux assez fortement divergents vers le haut. Épistome plus large que haut, finement chagriné, rectangulairement échancré, non distinctement séparé du front. Yeux très faiblement convexes, petits, régulièrement elliptiques. Pronotum plus de 2 fois  $\frac{3}{4}$  aussi large que long, ayant sa plus grande largeur à la base, atténué vers l'avant en ligne oblique légèrement courbe, le bord postérieur faiblement bisinué, avec le lobe médian très large et à peine saillant, la base relevée en étroite carène, le disque régulièrement convexe, impressionné le long de la base, recouvert de vagues cicatrices arrondies, entremêlées et assez peu distinctes. Écusson imperceptible et visible seulement à un assez fort grossissement. Élytres un peu plus de 1 fois  $\frac{3}{5}$  aussi longs à la suture que larges, subparallèles jusque vers le milieu, puis atténués en forte courbe jusqu'à l'apex, où ils sont conjointement arrondis et lisses sur le bord; à peine plus larges aux épaules que la base du pronotum, avec les calus huméraux très faiblement indiqués. Le disque est faiblement impressionné le long de la base et faiblement déclive au sommet; la sculpture est formée de quelques points obsolètes, sériale-ment disposés de part et d'autre de la suture. Dessous d'un bronzé plus clair

(1) Ce caractère a été omis dans ma description de *T. Dummeri* (*Bull. Soc. Sc. Nat. Maroc*, t. VIII, 1938, p. 193, fig.).

que le dessus, très faiblement pubescent. Épisternes chagrinés, avec une impression médiane à bords abrupts, beaucoup plus finement chagrinée. Plaque du prosternum à côtés droits et convergents vers l'avant, entièrement rebordée, arrondie en avant et en arrière, avec quelques petites cicatrices ocelliformes sur le disque. Antennes courtes, dentées à partir du 7<sup>e</sup> article. Palpes roussâtres, très développés. Dernier sternite entouré d'une coulisse n'atteignant pas les angles postérieurs, les sternites 2, 3 et 4 bordés égale-

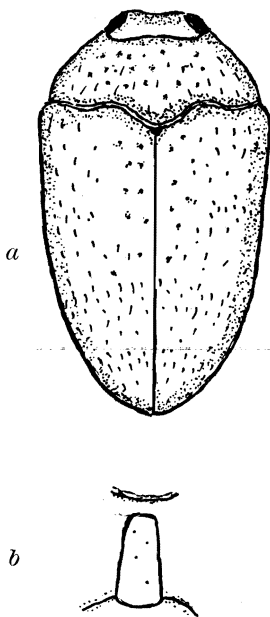


FIG. 36. — *Trachys Collarti* n. sp. ( $\times 20$ ).  
En dessous : plaque prosternale ( $\times 40$  env.).

ment d'une coulisse n'occupant pas toute la largeur du segment. Pattes relativement assez longues; tarses noirs. Long. : 2,42 mm.; larg. : 1,45 mm.

Cette espèce est assez voisine de *T. tiwiana* OBENBERGER (type), dont les dimensions exactes sont 3,73 mm. et 1,55 mm.; sa coloration est d'un bronzé presque noir, alors que chez *T. tiwiana* OBENBERGER elle est d'un bronzé doré assez clair; *T. tiwiana* OBENBERGER est très régulièrement elliptique et *T. Collarti* nettement ovalaire; l'écusson de l'espèce de Tiwi est bien visible, même sans loupe, etc.; elle ressemble beaucoup à *T. Rita* OBENBERGER, mais moins elliptique, c'est-à-dire plus rétrécie postérieurement, le front plus échancré, les yeux plus éloignés en avant et beaucoup plus petits, ne dépassant pas la moitié de la hauteur du front. *T. Rita* OBENBERGER provient de

Kapiri, localité éloignée d'environ 1.200 km. de Blukwa. Le type de *T. Rita* OBENBERGER est unique et en si mauvais état qu'il n'aurait jamais dû être décrit.

Type : Congo Belge, Blukwa (COLLART).

Paratypes : Katanga, Bianco, 8-11.VIII.1931 (Miss. A. MACKIE); P.N.A. : Rwindi, alt. 1.000 m., 20-24.XI.1934 (G. F. DE WITTE); Kivu : Rutshuru, alt. 1.285 m., 1-6.VI.1935; P.N.A. : Burunga (Mokoto), alt. 200 m., 9-14.III.1934; Kivu : Rutshuru (riv. Musugereza), alt. 1.100 m., 10.VII.1935; Kivu : Kinyamahura (Djomba), alt. 1.800 m., 23.VIII.1934; Kivu : Ngesho, alt. 2.000 m., 3-6.IV.1934. Cinq exemplaires.

---

## INDEX ALPHABÉTIQUE.

## GENRES ET SOUS-GENRES.

	Pages		Pages
<i>Agrilus</i> CURTIS ... ..	26	<i>Meliboeus</i> DEYROLLE ... ..	23
<i>Aphanisticus</i> LATREILLE ... ..	38	<i>Paracylindromorphus</i> THÉRY ... ..	34
<i>Arrowia</i> OBENBERGER ... ..	17	<i>Pseudagrilus</i> CASTELNAU ... ..	19
<i>Chrysobothris</i> ESCHSCHOLTZ ... ..	16	<i>Psiloptera</i> SOLIER ... ..	5
<i>Damarsila</i> THOMSON ... ..	5	<i>Sambus</i> DEYROLLE ... ..	17
<i>Franchettia</i> THÉRY ... ..	34	<i>Sphenoptera</i> SOLIER ... ..	11
<i>Hoplandrocneme</i> SEMENOV ... ..	11	<i>Trachys</i> FABRICIUS ... ..	60
<i>Hoplistura</i> JAKOWLEFF ... ..	11	<i>Zita</i> THÉRY ... ..	36

## ESPÈCES, VARIÉTÉS ET SYNONYMES.

	Pages		Pages
<i>aeolus</i> THÉRY ( <i>Aphanisticus</i> ) ... ..	41	<i>Collarti</i> n. sp. ( <i>Trachys</i> ) ... ..	62, 80
<i>afflatus</i> n. sp. ( <i>Aphanisticus</i> ) ... ..	39, 51	<i>comitessa</i> KERREMANS ( <i>Trachys</i> ) ... ..	62
<i>albomarginata</i> (HERBST) ( <i>Psiloptera</i> ) ... ..	9	<i>curtus</i> THÉRY ( <i>Pseudagrilus</i> ) ... ..	20
<i>Andersoni</i> OBENBERGER ( <i>Psiloptera</i> al- bomarginata) ... ..	9	<i>cyanea</i> n. sp. ( <i>Trachys</i> ) ... ..	61, 66
<i>ardenticolor</i> OBENBERGER ( <i>Agrilus</i> ) ... ..	31, 32	<i>cyanipes</i> n. var. ( <i>Pseudagrilus</i> leo- nensis) ... ..	21
<i>assinicus</i> KERREMANS ( <i>Aphanisticus</i> ) ... ..	39	<i>dolata</i> (KERREMANS) ( <i>Paracylindro-</i> <i>morphus</i> <i>Zita</i> ) ... ..	36
<i>aurocincta</i> KERREMANS ( <i>Psiloptera</i> al- bomarginata) ... ..	9	<i>dorsata</i> (Fabricius) ( <i>Chrysobothris</i> ) ... ..	16
<i>Bayoni</i> KERREMANS ( <i>Agrilus</i> ) ... ..	31, 32	<i>dughbara</i> OBENBERGER ( <i>Trachys</i> ) ... ..	63
<i>Bayoni</i> KERREMANS ( <i>Aphanisticus</i> ) ... ..	41	<i>Dummeri</i> THÉRY ( <i>Trachys</i> ) ... ..	80
<i>brevis</i> n. sp. ( <i>Trachys</i> ) ... ..	62, 75	<i>Fabricii</i> SAUNDERS ( <i>Pseudagrilus</i> ) ... ..	20
<i>brunnescens</i> OBENBERGER ( <i>Psiloptera</i> albomarginata) ... ..	9	<i>filiformis</i> n. sp. ( <i>Paracylindromor-</i> <i>phus</i> ) ... ..	36
<i>Burgeoni</i> KERREMANS ( <i>Aphanisticus</i> ) ... ..	41	<i>Folognei</i> KERREMANS ( <i>Trachys</i> ) ... ..	70
<i>celer</i> OBENBERGER ( <i>Aphanisticus</i> ) ... ..	46	<i>fulminans</i> OBENBERGER ( <i>Pseudagrilus</i> ) ... ..	20
<i>chalcophoroides</i> PÉRINGUEY ( <i>Psilopte-</i> <i>ra</i> albomarginata) ... ..	9	<i>granulosus</i> ROTH ( <i>Pseudagrilus</i> ) ... ..	20
<i>cheteniensis</i> OBENBERGER ( <i>Trachys</i> ) ... ..	70	<i>gratiosus</i> n. sp. ( <i>Aphanisticus</i> ) ... ..	39, 46
<i>chrysogastrica</i> THOMSON ( <i>Psiloptera</i> albomarginata) ... ..	9	<i>Hageniae</i> BURGEON ( <i>Psiloptera</i> albo- marginata) ... ..	9
<i>circumdata</i> KERREMANS ( <i>Trachys</i> ) ... ..	61, 73		



	Pages		Pages
<i>Heraclius</i> n. var. ( <i>Trachys</i> Schoutedeni) . . . . .	61, 71	<i>Schoutedeni</i> KERREMANS ( <i>Trachys</i> )	61, 70
imitator n. sp. ( <i>Aphanisticus</i> ) . . . . .	39, 43	<i>Schoutedeni</i> OBENBERGER ( <i>Aphanisticus</i> ) . . . . .	41
impotens n. sp. ( <i>Agrilus</i> ) . . . . .	32	<i>Schoutedeni</i> THÉRY ( <i>Aphanisticus</i> ) . . . . .	45
<i>intaminatus</i> OBENBERGER ( <i>Aphanisticus</i> ) . . . . .	51	<i>Schoutedeniellus</i> THÉRY ( <i>Aphanisticus</i> ) . . . . .	39, 45
<i>interrogationis</i> OBENBERGER ( <i>Aphanisticus</i> ) . . . . .	54	<i>Schultzei</i> KERREMANS ( <i>Trachys</i> ) . . . . .	61, 62
[kivuensis] n. sp. ( <i>Trachys</i> ) . . . . .	62, 78	<i>selecta</i> KERREMANS ( <i>Psiloptera albomarginata</i> ) . . . . .	9
[Komareki] OBENBERGER ( <i>Aphanisticus</i> ) . . . . .	41	<i>Sempronius</i> n. sp. ( <i>Trachys</i> ) . . . . .	61, 69
leonensis KERREMANS ( <i>Pseudagrillus</i> ) . . . . .	20, 21	<i>serrata</i> (FABRICIUS) ( <i>Chrysobothris</i> ) . . . . .	16
<i>marginata</i> KRAATZ ( <i>Psiloptera albomarginata</i> ) . . . . .	9	<i>Seydéli</i> THÉRY ( <i>Pseudagrillus</i> ) . . . . .	20, 21
<i>Masoni</i> THÉRY ( <i>Trachys</i> ) . . . . .	62	<i>sophorae</i> (FABRICIUS) ( <i>Pseudagrillus</i> ) . . . . .	20
Maynéi KERREMANS ( <i>Aphanisticus</i> ) . . . . .	40, 54	<i>sophoroides</i> SAUNDERS ( <i>Pseudagrillus</i> ) . . . . .	20
<i>melliculus</i> GORY ( <i>Pseudagrillus</i> ) . . . . .	20	<i>splendidiventris</i> n. sp. ( <i>Psiloptera albomarginata</i> ) . . . . .	10
<i>Menageri</i> THÉRY ( <i>Pseudagrillus sophorae</i> ) . . . . .	20	<i>Straeleni</i> n. sp. ( <i>Aphanisticus</i> ) . . . . .	39, 49
<i>montanus</i> KERREMANS ( <i>Meliboeus</i> ) . . . . .	23	<i>Straeleni</i> s. sp. ( <i>Trachys</i> ) . . . . .	62, 76
<i>multatitius</i> OBENBERGER ( <i>Agrilus</i> ) . . . . .	26	<i>subfasciatus</i> KERREMANS ( <i>Pseudagrillus</i> ) . . . . .	20
nanus n. sp. ( <i>Agrilus</i> ) . . . . .	28	<i>subnodosa</i> KERREMANS ( <i>Trachys</i> ) . . . . .	62
opacus KERREMANS ( <i>Aphanisticus</i> ) . . . . .	39, 47	<i>tanganikana</i> BURGEON ( <i>Psiloptera albomarginata</i> ) . . . . .	9
<i>owariensis</i> CASTELNAU ( <i>Sphenoptera</i> ) . . . . .	11	<i>tantillus</i> OBENBERGER ( <i>Aphanisticus</i> ) . . . . .	41
<i>parallelcollis</i> THÉRY ( <i>Psiloptera albomarginata</i> ) . . . . .	9	<i>tiwiana</i> OBENBERGER ( <i>Trachys</i> ) . . . . .	81
<i>parallelus</i> KERREMANS ( <i>Pseudagrillus</i> ) . . . . .	20	<i>togoensis</i> OBENBERGER ( <i>Aphanisticus</i> ) . . . . .	41
<i>pleurites</i> CHEVROLAT ( <i>Psiloptera albomarginata</i> ) . . . . .	9	<i>trilineata</i> PALISOT ( <i>Sphenoptera</i> ) . . . . .	12
<i>protractipennis</i> OBENBERGER ( <i>Aphanisticus</i> ) . . . . .	39, 44	<i>trispinosa</i> (KLUG) ( <i>Sphenoptera</i> ) . . . . .	11
<i>rita</i> OBENBERGER ( <i>Trachys</i> ) . . . . .	81	<i>turbatus</i> THÉRY ( <i>Aphanisticus</i> ) . . . . .	56
<i>rivularis</i> OBENBERGER ( <i>Trachys</i> ) . . . . .	63	<i>ugandae</i> THÉRY ( <i>Psiloptera albomarginata</i> ) . . . . .	9
<i>Rothkirchi</i> OBENBERGER ( <i>Aphanisticus</i> ) . . . . .	40, 56	<i>Victoriae</i> KERREMANS ( <i>Aphanisticus</i> ) . . . . .	40, 57
<i>rwindiensis</i> n. sp. ( <i>Sphenoptera</i> ) . . . . .	14	<i>vulcanus</i> n. sp. ( <i>Aphanisticus</i> ) . . . . .	40, 58
<i>rwindiensis</i> n. sp. ( <i>Trachys</i> ) . . . . .	61, 67	<i>Wittei</i> n. sp. ( <i>Agrilus</i> ) . . . . .	30
		<i>Wittei</i> n. sp. ( <i>Aphanisticus</i> ) . . . . .	40, 52
		<i>Wittei</i> n. sp. ( <i>Meliboeus</i> ) . . . . .	24
		<i>Wittei</i> n. sp. ( <i>Paracylindromorphus</i> ) . . . . .	34
		<i>Wittei</i> n. sp. ( <i>Pseudagrillus</i> ) . . . . .	21
		<i>Wittei</i> n. ssp. ( <i>Psiloptera impressa</i> ) . . . . .	6
		<i>Wittei</i> n. sp. ( <i>Sambus</i> ) . . . . .	17
		<i>Wittei</i> n. sp. ( <i>Sphenoptera</i> ) . . . . .	12
		<i>Wittei</i> n. sp. ( <i>Trachys</i> ) . . . . .	61, 64

## TABLE DES MATIÈRES

	Pages
AVANT-PROPOS ... ..	3
Tribu <i>Chrysochroini</i> ... ..	5
Genre <i>Psiloptera</i> SOLIER ... ..	5
Sous-genre <i>Damarsila</i> THOMSON ... ..	5
Tribu <i>Sphenopterini</i> ... ..	11
Genre <i>Sphenoptera</i> SOLIER ... ..	11
Sous-genre <i>Hoplistura</i> JAKOWLEFF ... ..	11
Tribu <i>Chrysobothrini</i> ... ..	16
Genre <i>Chrysobothris</i> ESCHSCHOLTZ ... ..	16
Tribu <i>Agrilini</i> ... ..	17
Genre <i>Sambus</i> DEYROLLE ... ..	17
Genre <i>Pseudagrilus</i> CASTELNAU ... ..	19
Genre <i>Meliboeus</i> DEYROLLE... ..	23
Genre <i>Agrilus</i> CURTIS ... ..	26
Tribu <i>Cylindromorphini</i> ... ..	34
Genre <i>Paracylindromorphus</i> THÉRY ... ..	34
Sous-genre <i>Franchettia</i> THÉRY ... ..	34
Sous-genre <i>Zita</i> THÉRY... ..	36
Genre <i>Aphanisticus</i> LATREILLE ... ..	38
Table des <i>Aphanisticus</i> du Parc National Albert... ..	39
Genre <i>Trachys</i> FABRICIUS ... ..	60
Table des <i>Trachys</i> du Parc National Albert... ..	61
INDEX ALPHABÉTIQUE... ..	83
TABLE DES MATIÈRES... ..	85