

NOTE. — NIXON, comme je l'ai fait, souligne dans ses diagnoses l'importance de la conformation de la tête comme caractère taxonomique essentiel pour la détermination des *Meteorus*.

J'ai, pour ma part, retenu également les proportions du 1^{er} tergite abdominal, qui affecte souvent une conformation typique.

Pour autant qu'il soit permis d'en juger d'après les descriptions, les espèces nouvelles, figurant dans mon travail, ne se confondent pas avec celles de NIXON, non plus qu'avec celles dont cet auteur complète la description (*trilineatus*, *testaceus*, etc.).

Genre **CENTISTINA** ENDERLEIN.

Centistina ENDERLEIN, Arch. Naturg., Abt. A 78, H. 2, 1912, p. 40; MUESEBECK, U. S. Dept. Agric., Misc. Publ. 241, 1936, p. 10.

Tête transverse, un peu plus large que le thorax; palpes maxillaires de 5 articles, labiaux de 3; mandibules bidentées, la dent la plus courte placée du côté inférieur; face large; clypéus grand et convexe, non séparé de la face par un sillon; yeux elliptiques; ocelles petits; occiput, tempes et joues bordés; antennes insérées très haut, à la partie supérieure de la face, le nombre de leurs articles variable (23 à 26); scape très long, grêle et un peu courbé, environ de la longueur des yeux; premiers articles du flagellum (3 ou 5) grêles, cylindriques, les suivants renflés à l'apex ou au milieu, moins de trois fois plus longs que larges et devenant progressivement plus courts vers l'apex. Prépectus bordé; notaalices absents ou indiqués par une ligne sculptée; propodéum réticulé, pas aréolé, mais parfois orné de carènes fortes, excavé au milieu ou non. Deux cellules cubitales présentes aux ailes antérieures; nervure médiane droite et complète; cellule radiale pas plus longue ou à peine plus longue que le stigma; nervure radiale composée de deux abscisses, dont la première courte et perpendiculaire au bord antérieur de l'aile; nervure récurrente insérée à la première cellule cubitale, la longueur de la partie apicale de la 1^{re} abscisse de la nervure cubitale très variable; nervulus interstitiel ou postfurcal; première cellule brachiale ouverte en dessous; nervure radiale des ailes postérieures recourbée à l'apex pour atteindre le bord antérieur de l'aile; abscisse inférieure de la nervure basale environ de même longueur que le nervellus et beaucoup plus courte que la moitié de la nervure anale. Pattes grêles; hanches postérieures étroites en dessus; éperon interne des tibias des pattes postérieures égal à la moitié de la longueur des métatarses ou beaucoup plus court. Premier segment abdominal pétiolé; premier tergite rugueux à strié, à stigmates placés un peu au delà du milieu; bords ventraux du pétiote ne se joignant pas; deuxième et troisième tergites connés; tergum abdominal lisse et poli; hypopygium non saillant; valves de la tarière exsertes.

Génotype : *Centistina longicornis* ENDERLEIN.

Le genre *Centistina* n'était précédemment connu que par un exemplaire

mâle, originaire de Madagascar. ENDERLEIN, qui le créa en 1912, l'avait placé près du genre *Centistes*, dans la sous-famille des *Leiophroninae*. Il y fut probablement incité, en partie, par la position de la tarière, qui est généralement dirigée vers l'avant. Cette position n'est, toutefois, due qu'à la courbure de la partie postérieure de l'abdomen à partir de la 2^e suture et peut n'être qu'une position *post mortem*. La structure de l'appareil ovipositeur est tout à fait différente chez les genres *Centistes* et *Leiophron*. Malgré une certaine analogie de structure et de nervation alaire avec ces genres, le premier segment, pétiolé, rattache indiscutablement le genre *Centistina* aux *Euphorinae*.

Les deux espèces récoltées par la Mission G. F. DE WITTE, malgré les divergences présentées avec la description du genre *Centistina* donnée par MUESEBECK (1936, p. 10), appartiennent sans aucun doute à ce genre. Le caractère présenté par la structure des antennes et leur insertion seul suffit à le distinguer.

La biologie de ces Braconides est inconnue.

La description de MUESEBECK, n'étant établie que d'après l'unique spécimen connu, est forcément incomplète; la description ci-dessus modifiée et complétée ne peut, non plus, être considérée comme définitive.

CLEF DES ESPÈCES ÉTHIOPIENNES.

1. Notaulices absents; nervulus interstitiel; premier tergite abdominal moins de 1,5 fois plus long que sa largeur apicale
[*C. longicornis* ENDERLEIN], ♂ (p. 117).
- Notaulices présents, nervulus postfurcal ou subinterstitiel; premier tergite abdominal beaucoup plus de 1,5 fois plus long que sa largeur apicale 2
2. Cinq premiers articles du flagellum longs et cylindriques; partie apicale de la 1^{re} abscisse de la nervure cubitale des ailes antérieures plus courte que la transverso-cubitale; pattes intermédiaires et postérieures entièrement testacées; stigma jaune diaphane
26. *C. congoana* sp. n., ♀ (p. 118).
- Trois premiers articles du flagellum seulement, longs et cylindriques; partie apicale de la 1^{re} abscisse de la nervure cubitale des ailes antérieures plus longue que la transverso-cubitale; pattes intermédiaires et postérieures partiellement testacées seulement; stigma brun, subopaque
27. *C. afra* sp. n., ♀ (p. 122).

[*Centistina longicornis* ENDERLEIN].

Centistina longicornis ENDERLEIN, Arch. Naturg., Abt. A 78, H. 2, 1912, p. 40.

♂ : Kopf breit und quer. Gesicht undeutlich feinmaschig netzgerunzelt. Augen schlankoval, wenig abstehehend. Fühler lang; 1. Glied lang, etwas gebogen, fast länger als der längste Augendurchmesser. 2. Glied etwa

1 1/2 mal so lang wie breit; Geißel 21 gliedrig, die fünf ersten Glieder sehr lang, dünn und schlank, I. und 2. Geißel je etwa 3/4 vom 1. Fühlerglied; 6.-21. Glied relativ gedrunken, dicker, durchschnittlich etwa doppelt so lang wie breit.

Thorax glatt. Parapsidenfurchen fehlen. Mesopleuren unten ziemlich dicht punktiert. Metapleure dicht punktiert, vom rauh und dicht punktierten Mittelsegment nicht abgesetzt. I. Abdominaltergit ziemlich schmal, nach vorn zu stark zugespitzt, dreieckig, etwa 1 1/3 mal so lang wie hinten breit, mit Ausnahme des hinteren Viertels, da poliert glatt ist, mit feiner dichter Längsriefung. 2. Tergit gross, poliert glatt, bis zu Abdominalmitte reichend, der Rest poliert glatt. Abdomen fast eiförmig, die Basalhälfte des 1. Segmentes stielartig und längsachse der Abdomen stark gekniet. Beine dünn.

Brachialzelle unten offen. Radialzelle wenig länger als das breit Stigma. Radius wenig gekrümmt.

Kopf, Thorax, Abdomen, Beine, Fühler und Palpen hell rostgelb. Ocellen und Augen schwarz. Flügel hyalin, Costa gelb, Stigma blass ockergelb. Adern hell braungelb. Membran stark irisierend.

Körperlänge 4 mm., Vorderflügelänge 3,6 mm., Fühlerlänge 3,6 mm., Länge des 1. Abdominalsegmentes 0,9 mm.

Madagaskar. Ambodimanga. 1906. 1 ♂ gesammelt von HAMMERSTEIN. Type im Stettiner Zoologischen Museum.

26. — *Centistina congoana* sp. n.

(Fig. 90-95.)

♀ : rouge testacé pâle; face, antennes et pattes plus pâles; apex des mandibules, yeux, stemmalicum et onychium noirs; valves de la tarière brun foncé; ailes hyalines, fortement irisées; stigma jaune très pâle, diaphane; nervures brun pâle.

♀. *Tête* : transverse, près de 2,2 fois plus large que longue (70 : 32), courte et rétrécie derrière les yeux; yeux très grands, allongés, 1,76 fois plus longs que larges (44 : 25), convergents vers la base, 1,84 fois plus distants l'un de l'autre sur le vertex qu'à hauteur du clypéus (46 : 25) (fig. 90); face peu brillante, finement rugueuse, étroitement proéminente au milieu à la base, très largement dans la partie supérieure, où la proéminence occupe toute sa largeur, sauf les orbites, marquée dans la partie supérieure par un fort sillon longitudinal médian, lisse et brillant; clypéus brillant, petitement et étroitement ponctué à la base et sur les côtés, plus fortement et plus éparsément en avant; espace oculo-malaire très court; vertex et occiput grossièrement et étroitement rugoso-ponctués; tempes rugueuses près des yeux, plus lisses et plus brillantes près du rebord postérieur; ocelles petits; espace oculo-ocellaire 2,5 fois plus long que le plus grand diamètre des ocelles postérieurs, l'espace entre ces derniers 1,5 fois ce

diamètre (15 : 6 : 9); scape égal ou un peu plus court que la longueur des yeux (42 : 44); pédicelle 2 fois plus long que sa largeur apicale; flagellum de 21 articles, cinq premiers articles minces et cylindriques, I environ 7 fois plus longs que larges, II 6 fois, les 3 suivants un peu plus de 4 fois, VI faiblement renflé vers l'apex, 2,5 fois plus long que sa plus grande largeur, VII à XX renflés vers l'apex, 2 fois plus longs que leur plus grande largeur, article apical elliptique (fig. 92).

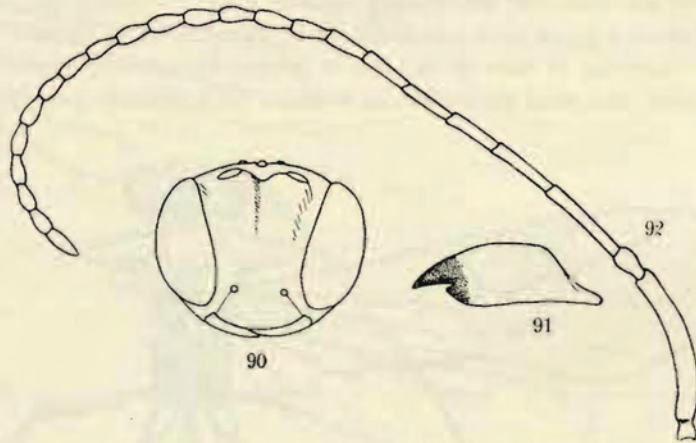


FIG. 90-92. — *Centistina congoana* sp. n., ♀.

FIG. 90. — Tête, vue de face. FIG. 91. — Mandibule gauche.

FIG. 92. — Antenne.

Thorax : mésonotum brillant et lisse, sauf les notaulices, qui sont indiqués par une ligne de fortes ponctuations étroitement placées, offrant un aspect rugueux, et par une ligne longitudinale médiane sur le lobe médian, plus étroite que les notaulices et sculptée de même; ces deux lignes latérales sont subparallèles et aboutissent à une grande aire basale (comme chez les *Meteorus*) (fig. 93), grossièrement ponctuée à subréticulée, légèrement déprimée au centre, à bords latéraux légèrement convergents et atteignant la base du mésonotum; rugosité des notaulices s'élargissant à la partie antérieure des lobes latéraux et s'étendant étroitement sur le bord externe de ces derniers, jusqu'aux tegulae; sillon préscutellaire large, droit et divisé par des carènes assez étroitement placées; disque du scutellum légèrement plus long que sa largeur basale (22 : 20), à faible convexité, lisse et brillant au milieu, rugoso-ponctué latéralement; axillae rugueux; propleures rugueux, sauf le bord supérieur; mésopleures discalement lisses et brillants jusqu'à la suture méso-métopleurale, angle huméral rugoso-ponctué, partie inférieure à peine déprimée, grossièrement et étroitement réticulée; métopleures sculptés à peu près comme la partie inférieure des mésopleures; propodéum assez brillant, rugoso-ruguleux, portant deux carènes lamelli-

formes partant à l'apex de chaque côté de la valvule et se dirigeant vers les angles antéro-externes, sans toutefois les atteindre; vue de profil, la partie dorsale du propodéum est plus longue que la partie postérieure, partie médiane largement excavée, pas tout à fait jusqu'à la base (fig. 95).

Ailes : cellule radiale, mesurée sur le métacarpe, un peu plus courte que le stigma; nervure transverso-cubitale environ 3 fois plus longue que la 1^{re} abscisse de la radiale et que la partie apicale de la 1^{re} abscisse de la cubitale, qui est obsolète; récurrente insérée à la 1^{re} cellule cubitale; sommet de la basale à peine plus court que la 1^{re} abscisse de la radiale; nervulus postfurcal d'environ le tiers de sa propre longueur; abscisse inférieure de la nervure basale des ailes postérieures à peine plus longue que le nervellus (fig. 94).

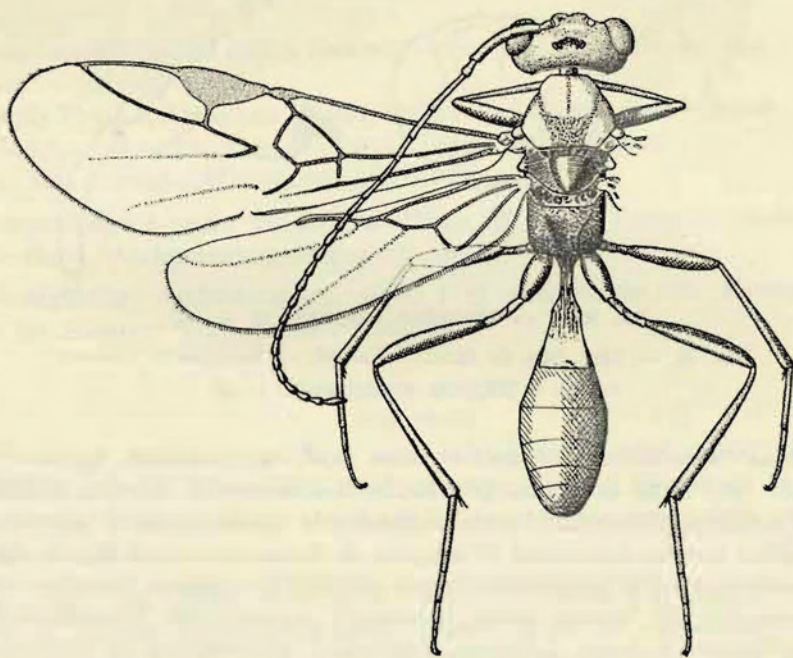


FIG. 93. — *Centistina congoana* sp. n., ♀.

Pattes III : hanches assez mates en dessus, ponctuées à l'extrême base et marquées de quelques stries obliques, brillantes sur la face externe, qui porte quelques forts pointillés épars et 1,5 fois plus longues que larges (30 : 20); fémurs assez brillants, marqués d'une petite sculpture fondamentale chagrinée et de pointillés forts, mais superficiels et irrégulièrement placés; éperons des tibias petits, éperon interne égal au quart de la longueur des métatarses.

Abdomen : tergite I, 2,2 fois plus long que sa largeur apicale, celle-ci 1,7 fois plus grande que la largeur du tergite à hauteur des stigmates

(66 : 30 : 17), brillant, longitudinalement ruguleux dans les 2/3 basilaires, lisse et poli dans le 1/3 apical; stigmates petits, placés au milieu et un peu sur le côté; pétiole à bords ventraux ne se joignant pas, mais assez

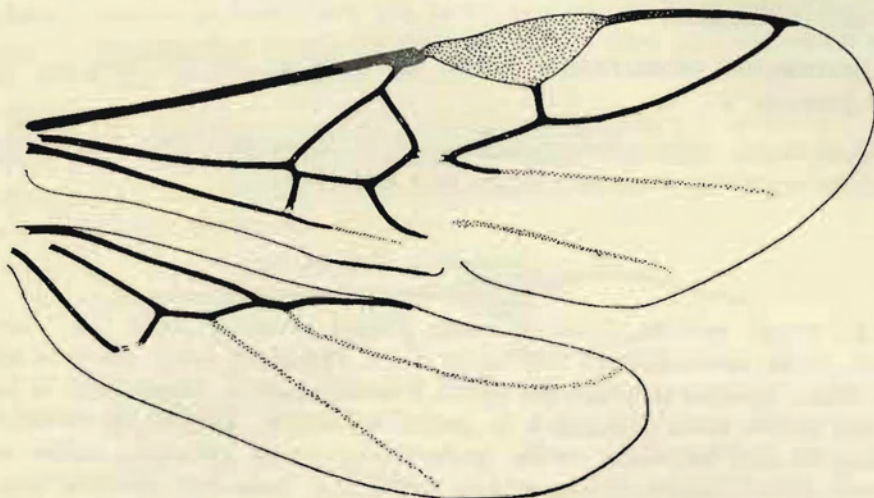


FIG. 94. — *Centistina congoana* sp. n., ♀, détail de la nervation alaire.

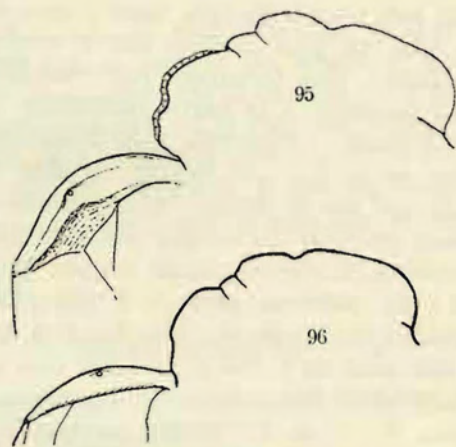


FIG. 95-96. — Profil du thorax et du premier segment abdominal.

FIG. 95. — *Centistina congoana* sp. n., ♀.

FIG. 96. — *Centistina afra* sp. n., ♀.

rapprochés et parallèles; longueur médiane du tergite II égale aux 5/6 de la largeur apicale du I et à la moitié de sa propre largeur apicale (25 : 30 : 50); 2^e suture droite et faiblement marquée; tergite III, 1/5 plus court que le II; tergites depuis le II, brillants et lisses, excepté une rangée de très petites

soies près du bord apical; valves de la tarière un peu plus courtes que l'abdomen.

Longueurs : 4,5 mm.; valves de la tarière, 1,9 mm.; aile antérieure, 5 mm.; ♂, inconnu.

DISTRIBUTION GÉOGRAPHIQUE : Kibati (alt. 1.900 m., 10-12.I.1934); holotype et 1 paratype ♀.

Cette espèce se rapproche beaucoup de *C. longicornis* END., dont elle se différencie par les caractères repris à la clef ci-dessus.

27. — ***Gentistina afra*** sp. n.

(Fig. 96-97.)

♀ : rouge testacé; abdomen rouge testacé brunâtre; apex des mandibules, yeux, stemmaticum, onychium noirs; flagellum brun; extrême apex des tibias, éperons et tarses des pattes II brun noirâtre; tibias (sauf la base et des taches assez confuses à la partie inférieure), éperons et tarses des pattes III noir brunâtre; valves de la tarière rouge brunâtre, noires vers l'apex; ailes hyalines, irisées et très faiblement jaunâtres; nervure costale brune; stigma et nervures brun pâle, subopaques, nervation des ailes postérieures plus pâle.

♀. *Tête* : face un peu plus large que chez *C. congoana*, les yeux étant moins convergents, 1,44 fois plus distants sur le vertex qu'à hauteur du clypéus (39 : 27), brillante, plus fortement rugueuse à la partie supérieure et plus distinctement ponctuée à la partie inférieure, un peu plus faiblement proéminente que chez *C. congoana*, sans sillon médian lisse, à peine légèrement déprimée au milieu en dessus; clypéus brillant, petitement ponctué, plus éparsement sur le disque; espace oculo-ocellaire 2 fois plus long que le plus grand diamètre des ocelles postérieurs et 1,5 fois plus long que l'espace entre ceux-ci (12 : 6 : 8); scape un peu plus court que la longueur des yeux (36 : 29); pédicelle près de 2 fois plus long que sa plus grande largeur; flagellum de 24 articles, I-III longs et cylindriques, I 7 fois, II 4 fois et III un peu plus de 3 fois plus longs que larges, IV de même longueur que III, mais renflé distinctement à l'apex, moins fortement cependant que les suivants, V, VI et VII renflés au quart apical, les suivants diminuant progressivement de longueur et renflés au milieu.

Thorax : mésonotum comme chez *C. congoana*, mais la ponctuation des notaulices est beaucoup plus forte, plus profonde et ils sont distinctement réticulés antérieurement; la ligne longitudinale sur le lobe médian est constituée de deux lignes rapprochées de petits pointillés réguliers; propodéum réticulé comme chez *C. congoana*, mais ne portant pas de carènes principales, la partie dorsale plus courte et plus faiblement excavée au milieu (fig. 96).

Ailes : transverso-cubitale 1,5 fois plus longue que la 1^{re} abscisse de la radiale et un peu plus courte que la partie apicale de la 1^{re} abscisse de la cubitale, celle-ci obsolète dans son quart proximal seulement; sommet de la basale beaucoup plus court que la 1^{re} abscisse de la radiale; nervulus subinterstitiel; abscisse inférieure de la basale des ailes postérieures un peu plus courte que le nervellus (fig. 97).

Pattes III : hanches seulement 1,44 fois plus longues que larges (26 : 18); fémurs à petite ponctuation bien séparée, sans impression fondamentale; éperons des tibias subégaux, un peu plus courts que le quart de la longueur des métatarses et fortement pubescents.



FIG. 97. — *Centistina afra* sp. n., ♀, détail de la nervation alaire.

Abdomen : tergite I, 2,5 fois plus long que sa largeur apicale, celle-ci 1,66 fois plus grande que la largeur du tergite à hauteur des stigmates (50 : 20 : 12), brillant, vaguement ruguleux dans ses 2/3 basilaires et portant quelques gros pointillés à la base du postpétiole; tergite II un peu plus long que la largeur apicale du I et un peu plus court que la moitié de sa propre largeur apicale (22 : 20 : 46); tergites II et suivants lisses et polis; valves de la tarière plus courtes que l'abdomen, un peu plus courtes que les tibias III.

Longueurs : 4 mm., valves de la tarière, 1,2 mm.; ailes antérieures, 3,8 mm.; ♂ inconnu.

Tous les autres caractères semblables à ceux de *C. congoana*.

DISTRIBUTION GÉOGRAPHIQUE : Rutshuru (alt. 1.285 m., 3-5.I.1934); 1 exemplaire holotype ♀.

Genre **PERILITUS** NEES.

Perilitus NEES VON ESENBECK, Nov. Act. Acad. Nat. Curios, IX, 1818, p. 302; HALIDAY (Sect. A), Ent. Mag., III, 1835, p. 34; WESTWOOD, *An Introduction to the Modern Classification of Insects*, II, Gen. Syn., 1840, p. 61; REINHARD (Sect. 2), Berlin Ent. Zeitschr., VI, 1862, p. 326; MARSHALL (p. p.), Trans. Ent. Soc. London, 1887, p. 71; MARSHALL (p. p.), in ANDRÉ, Species Hym. Eur. Alg., V, 1891, p. 27; THOMSON (Sect. 1), Opusc. Entom.,

f. XVI, 1892, p. 1740; MARSHALL (p. p.), in ANDRÉ, Species Hym. Eur. Alg., Vbis, 1897; MUESEBECK, U. S. Dept. Agric. Misc. Publ., 241, p. 11.

Génotype : *Bracon rutilis* NEES.

Microctonus WESMAEL (p. p.), Nouv. Mém. Acad. Bruxelles, IX, 1835, p. 54.

Dinocampus FOERSTER, Verh. Naturh. Ver. preuss. Rheinlande, XIX (9), 1862, p. 252; ASHMEAD, Proc. U. S. Nat. Mus., XXIII, 1900, p. 116; SZÉPLIGETI, Hymen. Bracon., in WYTSMAN, Genera Insect., f. XXII, 1904, p. 174. Génotype : *Perilitus terminatus* NEES.

Tête transverse, complètement rebordée en arrière; palpes maxillaires de 6 articles, labiaux de 2 ou 3; antennes longues et grêles, non coudées. à nombre d'article variable. Notaulices présents. Deux cellules cubitales aux ailes antérieures; première cellule cubitale et cellule discoïdale séparées; cellule radiale se terminant bien avant la pointe de l'aile, pas ou à peine plus longue que le stigma; 1^{re} abscisse de la nervure radiale distincte; nervure médiane droite et complète; récurrente insérée à la première cellule cubitale ou interstitielle; nervulus ordinairement légèrement postfurcal; aux ailes postérieures, deuxième cellule basale longue et complète; abscisse inférieure de la nervure basale de longueur variable. Éperons des tibias courts. Premier tergite pétiolé, la partie postpétiolaire s'élargissant progressivement vers l'apex; pétiote pourvu parfois de fosses trachéales placées sur la face dorsale (*P. deceptor* WESMAEL) ou sur les faces latérales; stigmates placés bien au delà du milieu, parfois fortement tuberculés; deuxième et troisième tergites connés; tarière exserte et comprimée.

Une certaine confusion a régné au sujet de ce genre, tant au sujet de sa position que de son interprétation. MUESEBECK (1936, p. 11) en fait très clairement la discussion; il termine en disant : « Actually *Perilitus* and *Microctonus* do not represent distinct natural groups. The division, on the basis of the separation or confluence of the first cubital and first discoidal cells, is obviously an artificial one; but since the species arrange themselves so conveniently into two groups by this character, it has been considered advisable to recognize both names as valid. »

Le genre *Perilitus* semble très largement répandu et est probablement cosmopolite. De la faune éthiopienne, trois espèces seulement de *Perilitus* avaient été décrites sous le nom de *Dinocampus*. Il y a lieu d'y ajouter *P. coccinellae* (SCHRANK), figurant, d'après MUESEBECK, dans les collections du United States National Museum, en provenance du Transvaal. *P. coccinellae* possède une aire de dispersion extrêmement vaste; il n'est donc pas étonnant de voir apparaître cette espèce en Afrique du Sud.

Les *Perilitus* sont des endoparasites de Coléoptères adultes et paraissent assez sinon très polyphages. Leurs cocons sont constitués par des fils lâches, entremêlés, de coloration blanche à brune.

CLEF DES ESPÈCES ÉTHIOPIENNES.

1. Pétiole abdominal pourvu de deux fosses trachéales placées sur les faces latérales 2
- Pétiole abdominal dépourvu de fosses trachéales 3
2. Espèce à coloration dominante noire; propleures presque lisses; tubercules stigmatifères du premier segment abdominal fort saillants; premier tergite abdominal moins de 3 fois plus long que sa largeur apicale.
 28. **P. tuberculatus** sp. n., ♂ (p. 126).
- Espèce à coloration dominante rouge testacé; propleures rugueux; tubercules stigmatifères du premier segment abdominal faibles, indistincts; premier tergite abdominal plus de 3 fois plus long que sa largeur apicale.
 29. **P. luteus** (SZÉPLIGETI) (p. 128).
 - A. Thorax entièrement rouge testacé; scape deux fois plus long que large; articles I et II du flagellum d'égale longueur **P. luteus** s. str., ♀.
 - B. Base du mésonotum, axillae et partie médiane du mésonotum noirâtres; scape court, 1,4 fois plus long que large; article I du flagellum légèrement plus court que II ... **P. luteus parilis** ab. n., ♀.
3. Récurrennte insérée à la 1^{re} cellule cubitale 4
- Récurrennte interstitielle 6
4. Scape plus long que deux fois sa largeur; cellule radiale (sur le métacarpe) plus courte que le stigma; disque du scutellum rugueux; premier tergite abdominal finement rugueux et à tubercules stigmatifères prononcés; stigma brun [*P. coccinellae* (SCHRANK)], ♂ ♀ (p. 132).
- Scape moins long que deux fois sa largeur; cellule radiale (sur le métacarpe) égale ou un peu plus longue que le stigma; disque du scutellum tout au plus petitement ponctué; premier tergite abdominal striolé ou aciculé longitudinalement à stigmates non ou à peine tuberculés; stigma jaune (♀), ou brun pâle (♂), diaphane 5
5. Pro- mésonotum, scutellum, métanotum, propodéum et premier tergite abdominal noirs (♀) ou thorax entièrement noir (♂); face 1,2 fois plus large que longue (♀ 24 : 20) ou 1,6 fois (♂ 32 : 20); pétiole cylindrique, ses bords ventraux paraissant se joindre
 30. **P. perscitus** sp. n., ♂ ♀ (p. 134).
- Scutellum partiellement, métanotum et propodéum partiellement noirs; premier tergite abdominal rouge testacé; face 1.5 fois plus large que longue (27 : 18), pétiole non cylindrique, ouvert à la partie inférieure, où les bords ventraux ne se joignent pas
 31. **P. pervicax** sp. n., ♀ (p. 137).

6. Thorax, tiers basal des antennes et tarses postérieurs rouge testacé; mésonotum à ponctuation petite et pas très étroitement placée 32. **P. persimilis** sp. n., ♀ (p. 138).
- Thorax noir; flagellum unicolore; tarses postérieurs bruns à brun rougeâtre; ponctuation du mésonotum forte, ou, si elle est petite, alors étroitement placée 7
7. Propleures grossièrement réticulés; tête arrondie derrière les yeux; scape 1,5 fois plus long que large; largeur des tempes égale aux 2/3 de celle des yeux 33. **P. pertinax** sp. n., ♂ ♀ (p. 140).
- Propleures étroitement ponctués ou réticulés-striés; tête fortement rétrécie derrière les yeux; scape presque deux fois aussi long que large; tempes aussi larges que les yeux 8
8. Abdomen brunâtre au delà du pétiole; scutellum ponctué; nervulus faiblement postfurcal; cellule discoïdale fortement pétiolée en dessus. [*P. fulvogaster* (BRUES)], ♂ (p. 143).
- Abdomen entièrement noir; scutellum lisse discalement; nervulus fortement postfurcal; cellule discoïdale pas pétiolée en dessus [*P. nigrogaster* (BRUES)], ♂ (p. 144).

28. — **Perilitus tuberculatus** sp. n.

(Fig. 98-100.)

♂ : noir; clypéus, mandibules (sauf l'apex), pièces buccales, palpes, propectus, hanches I et partie inférieure de l'abdomen jaune-rouge testacé; face, tempes, joues, scapes, pédicelles, propleures, sclérites axillaires, pattes, extrême base du tergite I et tergites II et III brun rougeâtre, de tonalité plus ou moins fortement accusée; hanches III presque noires en dessus; ailes hyalines, costale brun foncé, stigma subopaque, brun pâle ainsi que les nervures, sauf la 2^e abscisse de la radiale, qui est hyaline.

♂. *Tête* : 2 fois plus large que longue (50 : 25), renflée derrière les yeux; ligne transfaciale 2 fois plus large que la ligne faciale (28 : 14); face assez brillante, fortement et densément ponctuée sur le disque, sauf une étroite bande longitudinale médiane lisse, très petitement ponctuée ailleurs; clypéus brillant et portant quelques petits pointillés épars, assez long et bien délimité basalement par un sillon; ostioles faciales deux fois plus distantes entre elles que l'espace qui les sépare des yeux (13 : 6,5); espace oculo-malaire égal à la largeur basale des mandibules (7 : 7); yeux près de 1,4 fois plus longs que larges et nettement plus courts que les deux premiers articles du flagellum (22 : 16 : 26); tempes égales à la moitié de la largeur des yeux; vertex ruguloso-ponctué, plus fortement vers les ocelles, presque lisse latéralement; stemmaticum et partie frontale entre les antennes et l'ocelle antérieur lisses et brillants; occiput et tempes imperceptiblement ponctués; espace oculo-ocellaire 3 fois plus long que le plus grand diamètre des ocelles postérieurs

et un tiers plus long que l'espace entre ceux-ci (12 : 4 : 9); antennes incomplètes; scape court, environ 1,5 fois plus long que large (9 : 6); pédicelle court et globuleux; flagellum de plus de 29 articles à sensilla fortement marqués; articles I et II égaux, 2,5 fois plus longs que larges (13 : 5) et de même longueur que scape + pédicelle.

Thorax : mésonotum brillant, lobe médian pourvu d'une ponctuation bien marquée, un peu allongée, séparée par une distance plus ou moins égale à la largeur des pointillés, lobes latéraux lisses, sauf quelques rares pointillés antérieurement; notaulices fortement marqués, rugueux, forte-

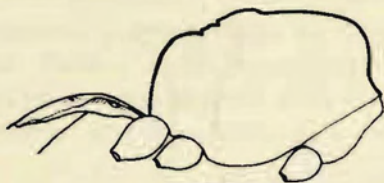


FIG. 98. — *Perilitus tuberculatus* sp. n., ♀, profil des tergites thoraciques et du premier segment abdominal.



FIG. 99. — *Perilitus tuberculatus* sp. n., ♂, détail de la nervation alaire.

ment convergents vers l'aire basale, dont la sculpture est constituée par de grosses ponctuations irrégulières et profondes, constituant une vague réticulation, et une carène longitudinale médiane légèrement sinuée; sillon préscutellaire large, irrégulièrement divisé par 3 ou 4 carènes; disque du scutellum lisse et brillant, portant quelques rares petits pointillés sur les côtés; propleures en grande partie lisses; mésopleures brillants, portant une ponctuation microscopique, rugueux dans l'angle huméral et la partie inférieure; propodéum brillant, très irrégulièrement et faiblement réticulé, excavé au milieu dans la partie postérieure (fig. 98).

Ailes : stigma 4 fois plus long que large et de même longueur que la cellule radiale; 1^{re} abscisse de la nervure radiale 2,5 fois plus courte que la

transverso-cubitale; récurrente légèrement plus courte que cette dernière et insérée à la 1^{re} cellule cubitale; nervulus postfurcal d'un peu moins que sa longueur; abscisse inférieure de la basale des ailes postérieures plus courte que la moitié du nervellus (fig. 99).

Pattes III : hanches brillantes, à ponctuation microscopique, virtuellement lisses, 1,7 fois plus longues que larges (22 : 13); éperon interne des tibias à peine plus court que le 1/3 de la longueur des métatarses.

Abdomen : tergite I, 2,7 fois plus long que sa largeur apicale, celle-ci à peine plus grande que la largeur du tergite à hauteur des stigmates

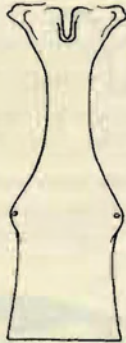


FIG. 100. — *Perilitus tuberculatus* sp. n., ♂.
premier tergite abdominal.

(41 : 15 : 14), tubercules stigmatifères fortement développés et placés après le milieu (fig. 100); pétiole très superficiellement ruguleux, à bords ventraux ne se joignant pas et portant de chaque côté, sur la face latérale, une fosse s'allongeant en gouttière sur presque toute sa longueur; postpétiole portant quelques stries longitudinales très vaguement ébauchées; longueur du tergite II à peine plus grande que sa largeur basale et 1,6 fois plus large à l'apex qu'à la base, ce tergite lisse et brillant comme les suivants, sauf quelques petits pointillés dans la partie apicale.

Longueur : 3,3 mm.; ailes antérieures, 3 mm.; ♀, inconnue.

DISTRIBUTION GÉOGRAPHIQUE : Burunga, Mokoto (alt. 2.000 m., 15-16.III. 1934); 1 exemplaire holotype ♂.

29. — ***Perilitus luteus*** (SZÉPLIGETI), comb. nouv.

(Fig. 101-103.)

Dinocampus luteus SZÉPLIGETI, Mitt. Zool. Mus. Berlin, VII, 1914, p. 228.

♀ : Kopf quer, fein runzlig und matt, hinter den Augen gerundet; Augen ziemlich gross, Clypeus gewölbt. Fühler fadenförmig. Thorax runzlig, Mesonotum und Schildchen mehr punktiert; Parapsiden ausgebildet, Ster-

naulen fehlen, Metathorax gestutzt und leicht eingedrückt. Innere Seite des Randmals etwas länger, Radialzelle länger als das Randmal, Nervulus interstitial. Beine dünn und lang, Hüften kurz. 1. Segment fein gerieft, die folgenden glatt; 2. Segment etwas länger als vorn breit, Suturen fein.

Gelb, Flagellum — die Basis ausgenommen — braun. Flügel hyalin, Randmal rein gelb.

Länge 4 mm., Bohrer 1 mm., Aculeus gelb.

Deutsch Ostafrika, Kilimandjaro, 4.000 m., 27.I.1906 (SCHRÖDER).

Trois spécimens, récoltés par la Mission DE WITTE, correspondent à la diagnose de SZÉPLIGETI. Celle-ci étant, cependant, très brève et pouvant prêter à une détermination erronée, je crois utile, faute de pouvoir consulter le type, de donner ci-dessous une description plus complète du matériel que j'ai devant moi.

♀ : rouge testacé; apex des mandibules, yeux, stemmaticum, 2/3 apicaux des antennes et onychiums noirs; article apical des tarsi enfumé; ailes hyalines, irisées; stigma jaune, diaphane, étroitement bordé de brun pâle; nervures brun pâle, costale un peu plus foncée.

♀. *Tête* : 1,8 fois plus large que longue (64 : 35), largement arrondie derrière les yeux; ligne transfaciale 1,4 fois plus large que la ligne faciale; face assez brillante, rugoso-punctuée; clypéus plus brillant que la face, ponctué plus fortement et plus densément à la base qu'à l'apex; ostioles faciales séparées par une distance presque double de celle qui les sépare des yeux (14 : 6,5); espace oculo-malaire égal aux 7/10 de la largeur basale des mandibules; yeux moyens, 1,3 fois plus longs que larges (30 : 23), leur longueur égale à celle des deux premiers articles du flagellum réunis; tempes larges, environ égales aux 3/4 de la largeur des yeux (18 : 23); vertex rugoso-punctué, plus fortement que la face et presque rugoso-strié antérieurement, les pointillés séparés par un peu moins que leur diamètre; occiput plus petitement ponctué que le vertex, plus éparsement au milieu; tempes ponctuées comme le vertex, à ponctuation devenant plus dense vers les joues; espace oculo-ocellaire 4 fois plus long que le plus grand diamètre des ocelles postérieurs et double de la distance entre ceux-ci (16 : 4 : 8); scape 2 fois plus long que large (12 : 6); pédicelle globuleux; flagellum de 29-32 articles, article I un peu plus de 4 fois plus long que large (13 : 3) et de même longueur que le II.

Thorax : mésonotum brillant, ponctué, les pointillés séparés par moins que leur propre diamètre sur le lobe médian, rares sur les lobes latéraux; notaulices rugueux, à rugosité s'élargissant antérieurement et s'étendant près du bord externe des lobes latéraux jusqu'aux tegulae; aire basale rugueuse et subtriangulaire; sillon présutellaire droit, large et faiblement divisé; disque du scutellum lisse et brillant à convexité faible; mésopleures

ponctués au milieu, un peu moins densément que le lobe médian du mésonotum, rugueux ailleurs; propodéum à convexité régulière, à partie dorsale courte, largement excavé au milieu dans la partie postérieure (fig. 101), rugueux, réticulé plus finement dans la partie excavée.

Ailes : stigma 3,2 fois plus long que large; cellule radiale (sur le métacarpe) 1,38 fois plus longue que le stigma; 1^{re} abscisse de la radiale environ 2,5 fois plus courte que la transverso-cubitale, la 2^e abscisse légèrement

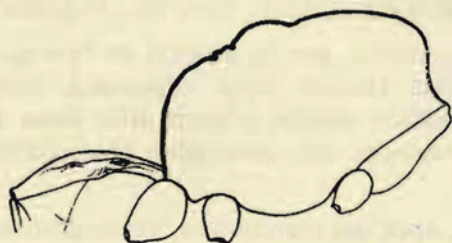


FIG. 101. — *Perilitus luteus* (SZÉPLIGETI), ♀.
profil des tergites thoraciques et
du premier segment abdominal.

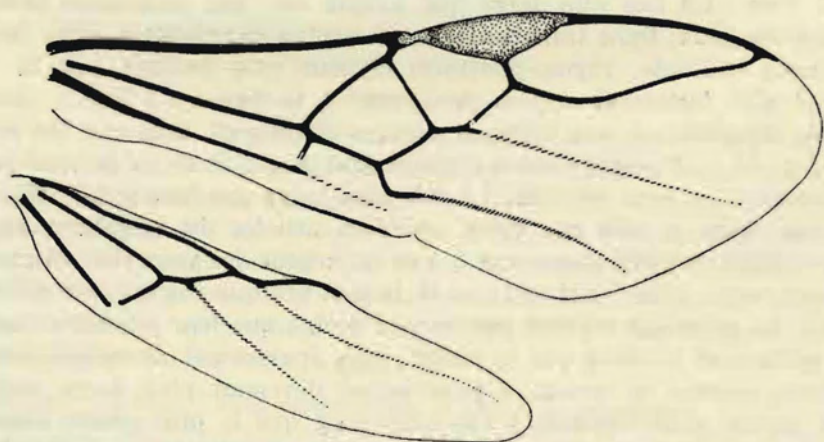


FIG. 102. — *Perilitus luteus* (SZÉPLIGETI), ♀. détail de la nervation alaire.

sinuée; récurrente égale à la longueur de la transverso-cubitale et insérée à la 1^{re} cellule cubitale; partie apicale de la 1^{re} abscisse de la cubitale égale à environ la moitié de la récurrente; nervulus légèrement postfurcal; abscisse inférieure de la basale des ailes postérieures à peine plus longue que la moitié du nervellus (fig. 102).

Pattes III : hanches brillantes, petitement ponctuées, 1,7 fois plus longues que larges; épéron interne des tibias égal au 1/4 de la longueur des métatarses.

Abdomen : tergite I, 3,33 fois plus long que sa largeur apicale, celle-ci environ 1,5 fois plus grande que la largeur du tergite à hauteur des stigmates (60 : 18 : 13), ceux-ci placés un peu avant le tiers apical (fig. 103); pétiole lisse dans la moitié basale, ailleurs comme le postpétiole, faiblement aciculé longitudinalement, les intervalles entre les acicules paraissant ponctués (80 \times); extrême apex du tergite à peu près lisse; pétiole à bords ventraux ne se joignant pas, pourvu, à la moitié de sa longueur, de deux fosses bien

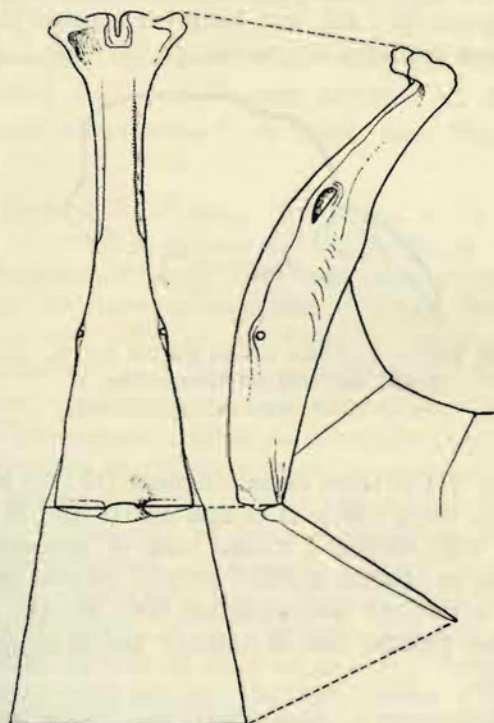


FIG. 103. — *Perilitus luteus* (SZÉPLIGETI), ♀, détail des premiers segments abdominaux, vues dorsale et latérale.

marquées, placées de chaque côté sur la face latérale; tergite II, 1,38 fois plus long que sa largeur basale et 1,5 fois plus large à l'apex qu'à la base (29 : 21 : 32); brillant et poli comme les suivants; valves de la tarière un peu plus longues que la moitié de l'abdomen, égales à la longueur des fémurs III plus trochantelles.

Longueurs : 4 mm.; valves de la tarière 1,2 mm.; ailes antérieures 3,7 mm.

DISTRIBUTION GÉOGRAPHIQUE : Kanyabayongo, Kabasha (alt. 1.760 m., 7 et 11.XII.1934); 1 holotype ♀ et 2 paratypes ♀ ♀; ♂, inconnu.

Les seules divergences qu'on peut constater avec la description de SZÉPLIGETI résident dans la coloration du stematicum et la position du nervulus.

a) *Perilitus luteus parilis* ab. n.

(Fig. 104.)

Semblable aux caractères décrits ci-dessus, excepté :

♀ : base du mésonotum, axillae et partie médiane du métanotum noivrâtres; tarsi III légèrement enfumés; 3 ou 4 articles à la base du flagellum légèrement rougeâtres seulement; postpétiole et tergum abdominal sombres. Yeux un peu plus petits (27 : 21), leur longueur à peine plus courte que les deux premiers articles du flagellum réunis (27 : 21 : 28); scape plus ramassé,

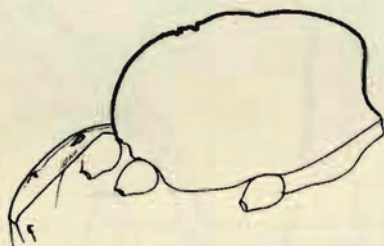


FIG. 104. — *Perilitus luteus parilis* ab. n., ♀,
profil des tergites thoraciques et
du premier segment abdominal.

sa largeur égale aux 2/3 environ de sa longueur (10 : 7); article I du flagellum légèrement plus court que le II et égal au III (13 : 15 : 13); propodéum plus convexe (fig. 104); tergite I moins long et apicalement plus étroit, 3 fois plus long que sa largeur apicale, celle-ci un peu plus grande que la largeur du tergite à hauteur des stigmates (48 : 16 : 14); longueur du tergite II, 1,5 fois plus grande que sa largeur basale et égale à la largeur apicale (27 : 18 : 27).

DISTRIBUTION GÉOGRAPHIQUE : Ruhengeri, riv. Penge, Ruanda (alt. 1.800-1.825 m., 30-31.VIII.1934), holotype ♀; Rutshuru (1.285 m., 4.VII.1935), 1 ♀; 2 exemplaires; ♂, inconnu.

La grande similitude de sculpture et de nervation rattache incontestablement cette forme à *P. luteus*.

[*Perilitus coccinellae* (SCHRANK)].

Ichneumon coccinellae SCHRANK, Fauna Boica, II, 2^e p., 1802, p. 310.

Bracon terminatus NEES, Mag. Gesell. Naturf. Freunde Berlin, V, 1811, p. 5.

Perilitus terminatus NEES, Hymenopt. Ichneum. Affin., Monogr. I, 1834, p. 30; MARSHALL, in ANDRÉ, Species Hym. Eur. Alg., V, 1891, p. 43.

Microctonus terminatus WESMAEL, Nouv. Mém. Acad. Bruxelles, IX, 1835, p. 63.

Dinocampus terminatus FOERSTER, Verh. Naturh. Ver. Preuss. Rheinlande, XIX, (IX), 1862, p. 252.

Euphorus sculptus CRESSON, Canad. Ent., IV, 1872, p. 227.

Centistes americana RILEY, U. S. Dept. Agr., Insect Life, I, n° 4, 1883, p. 101.

Perilitus americanus RILEY, U. S. Dept. Agr., Insect Life, I, n° 11, 1889, p. 338.

Dinocampus coccinellae CUSHMAN, Proc. Ent. Soc. Wash., XXIV, 1922, p. 242; GOIDANICH, Boll. Lab. Entom. Bologna, VI, 1933-1934, p. 42.

Perilitus coccinellae MUESEBECK, U. S. Dept. Agr. Misc. Publ. 241, 1936, p. 12.

♂ ♀ : length about 3 to 3,5 mm.; face pilose, much broader than long; temples narrow; malar space as long as basal width of mandible; antennae usually 21- to 23-segmented; scape more than twice as long as thick; pedicel longer than thick; all flagellar segments elongate, the basal segment at least four times as long as broad, the following gradually shorter; thorax stout, about as broad as head; notauli represented by broad rugulose lines; a large subquadrate rugulose area at posterior middle of mesoscutum; lateral lobes nearly bare; propodeum rugose, its dorsal face short, its posterior face long, abruptly declivous and weakly broadly impressed down the middle; stigma not twice as long as broad, slightly longer than radial cell; recurrent vein entering first cubital cell far from intercubitus; abdomen as long as thorax; first tergite depressed, broadening strongly behind middle, finely rugulose, the spiracles not farther from each other than from apex of tergite; second tergite broadening behind, carinate laterally, smooth like the following; ovipositor sheaths as long as posterior femur. Head brownish yellow, stemmaticum and occiput blackish; thorax black; legs brownish yellow; middle and hind coxae more or less piceous; wings subhyaline, stigma and veins brown; first abdominal tergite black; remainder of dorsum of abdomen piceous, brownish yellow apically at sides.

DISTRIBUTION GÉOGRAPHIQUE : Transvaal (MUESEBECK 1936, p. 13).

Cette espèce, très largement répandue, est signalée en outre d'Europe, Amérique du Nord, Chili, Hawaii, Nouvelle-Zélande et Nouvelle-Galles du Sud.

Hôtes : de nombreuses espèces de Coccinellides appartenant notamment aux genres *Coccinella*, *Adonia*, *Semiadalia*, *Halyzia*, *Hippodamia*, *Cycloneda*, *Olla*, *Ceratomegilla*.

La biologie de *P. coccinellae* a été étudiée par de nombreux auteurs; parmi les plus récents, il y a lieu de citer : OGLOBLIN (1913, p. 27); CUSHMAN (1913, p. 153); TIMBERLAKE (1916, p. 89); BALDUF (1926, p. 465); GOIDANICH (1933, p. 42).

La description ci-dessus est celle donnée par MUESEBECK (*loc. cit.*); GOIDANICH (*loc. cit.*) en donne également une description détaillée, ainsi que celle de la larve au dernier stade.

30. — **Perilitus perscitus** sp. n.

(Fig. 105-107.)

♀ : rouge testacé; apex des mandibules, yeux, stemmaticum, pro- et mésonotum, scutellum, métanotum, propodéum, angle huméral des méso-pleures, tergite I (sauf l'extrême base), 2/3 apicaux des antennes, article apical des tarsi et moitié apicale des valves de la tarière noirs; face jaune testacé; base du flagellum et des valves de la tarière rouge sombre ainsi que les tarsi I et II; tarsi III brunâtres; tibias III et épérons légèrement enfumés à bruns; tergum abdominal brun rougeâtre; ailes hyalines légèrement enfumées; nervure costale sombre; stigma jaune, diaphane; nervures brun pâle

♀ : *Tête* : un peu plus de 2 fois plus large que longue (64 : 30), arrondie derrière les yeux; ligne transfaciale 1,2 fois plus grande que la ligne faciale (24 : 20); face assez mate, finement rugoso-punctuée, ornée d'un petit tubercule médian, ordinairement brillant, à la partie supérieure; clypéus plus

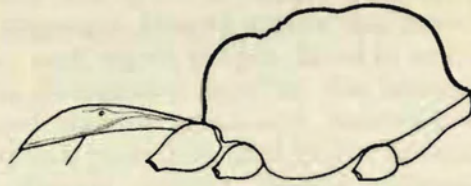


FIG. 105. — *Perilitus perscitus* sp. n., ♀.
profil des tergites thoraciques et
du premier segment abdominal.

brillant que la face, vaguement et irrégulièrement punctué; ostioles faciales séparées par une distance égale à près de 3 fois la distance qui les sépare des yeux (14 : 5); espace oculo-malaire environ égal aux 2/3 de la largeur basale des mandibules (5 : 8); yeux moyens, 1,25 fois plus longs que larges (29 : 23) et à peine plus longs que les deux premiers articles du flagellum réunis; tempes environ égales à la moitié de la largeur des yeux (12 : 23); vertex brillant, finement rugoso-strié et punctué; cette sculpture se continue sur les orbites externes en s'atténuant; occiput brillant et lisse, excepté quelques rares petits pointillés superficiels; tempes à punctuation assez bien marquée, devenant un peu plus petite et plus dense vers les joues; ocelles petits, espace oculo-ocellaire près de 5 fois plus long que le plus grand diamètre des ocelles postérieurs et près du double de l'espace qui les sépare (14 : 3 : 8); antennes filiformes, légèrement plus longues que le corps; largeur du scape égale aux 2/3 de sa longueur; pédicelle subglobuleux; flagel-

lum de 35-36 articles, cylindriques, à sensilla non distincts; article I, 4 fois plus long que large (13 : 3,5).

Thorax : mésonotum à ponctuation forte, profonde et assez dense, un peu allongée sur le lobe médian, ronde sur les lobes latéraux; notaulices superficiels, assez grossièrement ruguloso-ponctués, faiblement convergents, aire médiane à la base du mésonotum, grossièrement ruguloso-ponctuée, non déprimée, de contour vague et ne constituant pas une aire bien définie; la sculpture de cette partie est un peu variable; sillon préscutellaire large et peu profond, irrégulièrement divisé; disque du scutellum brillant et lisse, sauf quelques petits pointillés sur les côtés; mésopleures discalement ponctués, à ponctuation forte, régulière et plus dense que sur les lobes latéraux du mésonotum, rugueux ailleurs; propodéum irrégulièrement ponctué-réticulé, plus fortement à la base, à partie dorsale fortement convexe et fortement excavé au milieu dans la partie postérieure (fig. 105)

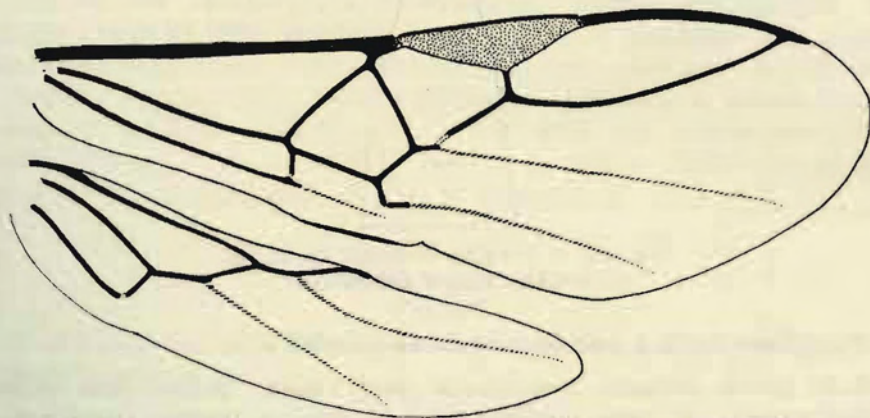


FIG. 106. — *Perilitus perscitus* sp. n., ♀, détail de la nervation alaire.

Ailes : stigma 3,6 fois plus long que large, cellule radiale un peu plus longue; transverso-cubitale un peu plus de 3 fois plus longue que la 1^{re} abscisse de la radiale; récurrente insérée à la 1^{re} cellule cubitale et 2,5 fois plus longue que la partie apicale de cette dernière; nervulus postfurcal; abscisse inférieure de la nervure basale des ailes postérieures 1,6 fois plus longue que le nervellus (fig. 106).

Pattes III : hanches lisses et brillantes, obliquement aciculées en dessus vers l'apex, petitement ponctuées à la base et portant quelques rares pointillés sur la face externe, 2 fois plus longues que larges (28 : 14); éperons des tibias subgéraux et de longueur égale au quart de celle des métatarses.

Abdomen : tergite I, 3 fois plus long que sa largeur apicale et 1,3 fois plus large à l'apex qu'à hauteur des stigmates (63 : 21 : 16), finement et régulièrement striolé longitudinalement, du tiers basal au quart apical, les

strioles ensuite obsolètes; stigmates peu apparents et placés un peu avant le tiers apical (fig. 107); pétiole à bords ventraux se joignant, sans fosses latérales; tergite II, 1,28 fois plus long que sa largeur basale et 1,6 fois plus large à l'apex qu'à la base (32 : 25 : 40), brillant et poli comme les suivants; valves de la tarière égales à la longueur de l'abdomen sans le 1^{er} tergite, égales à la longueur des fémurs III plus trochantelles.



FIG. 107. — *Perilitus perscitus* sp. n., ♀.
premier tergite abdominal.

♂ : diffère de la ♀ par les caractères suivants :

Noir; pièces buccales, mandibules (sauf l'apex), palpes, face (celle-ci portant parfois une tache médiane sombre), tempes, tegulae, sclérites axillaires et pattes rouge testacé (excepté articles apicaux des tarsi, noirs; tarsi II et tibiae et tarsi III brunâtres); partie inférieure de l'abdomen rougeâtre; ailes un peu plus enfumées que chez la ♀; stigma diaphane, brun pâle ainsi que les nervures.

Tête : 2 fois plus large que longue (57 : 28); ligne transfaciale 1,6 fois plus grande que la ligne faciale (32 : 20); face plus brillante que chez la ♀, petitement et irrégulièrement rugueuse; clypéus sculpté à peu près comme la face; ostioles faciales 2 fois plus distantes entre elles que des yeux (14 : 7); yeux environ 1,4 fois plus longs que larges (25 : 17), distinctement plus courts que les deux premiers articles du flagellum réunis; tempes presque aussi larges que les yeux (15 : 17); vertex fortement rugoso-punctué; occiput brillant, portant quelques rares pointillés au milieu, plus nombreux postérieurement, denses latéralement; tempes petitement ponctuées, plus fortement et plus densément vers le rebord postérieur; espace oculo-ocellaire à peine plus long que 3 fois le plus grand diamètre des ocelles postérieurs,

qui sont séparés par 2,5 fois ce diamètre (13 : 4 : 10); antennes plus épaisses et plus effilées à l'extrémité, environ de la longueur du corps plus 2 fois la tête; flagellum de 38 articles, à sensilla bien marqués; article I un peu plus de 2 fois plus long que large (16 : 7).

Thorax : comme chez la ♀, mais à sculpture plus fortement marquée, notamment la ponctuation des mésopleures.

Abdomen : tergite I, 2,6 fois plus long que sa largeur apicale et 1,4 fois plus large à l'apex qu'à hauteur des stigmates (55 : 21 : 15), à sculpture un peu plus forte que chez la ♀ et plus irrégulière, notamment au milieu; tergite II un peu plus long que sa largeur basale et 1,6 fois plus large à l'apex qu'à la base (27 : 25 : 40).

Longueurs : ♂ ♀, 4 mm.; ♀, valves de la tarière 1,5 mm.; ailes antérieures 4 mm.

DISTRIBUTION GÉOGRAPHIQUE : Nyasheke, volcan Nyamuragira (alt. 1.820 m., 14-26.VI.1935), holotype ♀, allotype ♂, 2 paratypes ♀ ♀, 6 paratypes ♂ ♂; Shamuheru, volcan Nyamuragira (alt. 1.820 m., 14-26.VI.1935), 1 paratype ♀; idem (15.VI.1935), 1 paratype ♂; Mayumbu, volcan Nyamuragira (alt. 2.100 m., 14-26.VI.1935), 2 ♀ ♀; forêt, riv. Bishakishaki, mont Kamatembe (alt. 2.100 m., 14-17.IV.1934), 1 ♀; Gitebe, volcan Nyamuragira (alt. 2.324 m., 14-26.VI.1935), 2 ♂ ♂; 17 exemplaires : 10 ♂ ♂, 7 ♀ ♀.

31. — *Perilitus pervicax* sp. n.

(Fig. 108.)

Espèce très semblable à *P. luteus*, en proportion et en sculpture, elle s'en différencie comme suit :

♀ : rouge testacé; face un peu plus pâle; apex des mandibules, yeux, stemmaticum, scutellum (excepté une grande tache ronde sur le disque), métanotum, partie dorsale et excavation médiane de la partie postérieure du propodéum, onychiums, moitié apicale des valves de la tarière noirs; flagellum brun noirâtre, les deux premiers articles un peu plus rougeâtres; tarsi II et III brunâtres; ailes hyalines, irisées; nervure costale brune; stigma jaune, diaphane; nervures brun pâle.

♀. *Tête* : ligne transfaciale 1,5 fois plus longue que la ligne faciale (27 : 18); bord antérieur du clypéus plus réfléchi; yeux 1,27 fois plus longs que larges, à peine plus longs que les deux premiers articles du flagellum; vertex plus fortement rugoso-ponctué que chez *P. luteus*; scape, 1,7 fois plus long que large (12 : 7); flagellum de 34 articles; article I, 3 fois plus long que large (12 : 4) et distinctement plus court que II.

Thorax ponctuation du mésonotum et des mésopleures un peu plus forte et réticulation du propodéum beaucoup plus forte que chez *P. luteus*.

Ailes : cellule radiale de même longueur que le stigma; transverso-cubitale environ 3,5 fois plus longue que la 1^{re} abscisse de la radiale; 2^e abscisse régulièrement courbée; récurrente insérée à la 1^{re} cellule cubitale, un peu plus courte que la transverso-cubitale et double de la partie apicale de la 1^{re} abscisse de la cubitale; abscisse inférieure de la basale des ailes postérieures à peine plus longue que le nervellus (fig. 108).

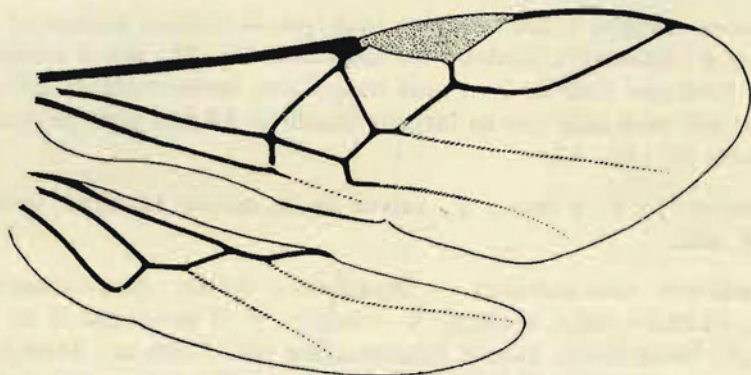


FIG. 108. — *Perilitus pervicax* sp. n., ♀, détail de la nervation alaire.

Abdomen : tergite I, 3 fois plus long que sa largeur apicale, celle-ci 1,25 fois plus grande que la largeur du tergite à hauteur des stigmates, ceux-ci peu saillants et placés au tiers apical; pétiole à bords ventraux ne se joignant pas et dépourvu de fosses trachéales; sculpture semblable à celle de *P. luteus*.

Longueurs : 4,6 mm.; valves de la tarière 1,3 mm.; ailes antérieures 3,6 mm.; ♂, inconnu.

DISTRIBUTION GÉOGRAPHIQUE : Rutshuru, riv. Musugereza (alt. 4.100 m., 8.VII.1935), 1 exemplaire holotype ♀.

Cette espèce est également très affine de *P. perscitus*, dont elle n'est, peut-être, qu'une race géographique.

32. — *Perilitus persimilis* sp. n.

(Fig. 109-110.)

Par sa coloration et en grande partie par sa sculpture, cette espèce ressemble beaucoup à *P. luteus*; elle s'en distingue toutefois immédiatement par une taille beaucoup plus petite.

♀ : rouge testacé; face jaune pâle testacé; apex des mandibules, stematicum partiellement et moitié apicale des valves de la tarière noirs; yeux argentés; 2/3 apicaux des antennes brun noirâtre; ailes hyalines à très légèrement enfumées; stigma jaune, diaphane, bordé de brun pâle; nervure costale brune; nervures brun pâle.

♀. *Tête* : 2 fois plus large que longue (40 : 20), arrondie derrière les yeux; ligne transfaciale 1,3 fois plus grande que la ligne faciale (17 : 13); face presque mate, finement rugueuse, à peine légèrement plus proéminente au milieu; clypéus sculpté comme la face, un peu plus faiblement près du bord antérieur; ostioles faciales séparées par une distance un peu plus grande que le double de celle qui les sépare des yeux (9 : 4); espace oculo-malaire à peine plus court que la largeur basale des mandibules; yeux près de 1,3 fois plus longs que larges (19 : 15) et à peine plus courts que les deux premiers articles du flagellum réunis; tempes environ égales à la moitié de la largeur des yeux; vertex lisse et brillant, sauf une fine rugosité entre les ocelles postérieurs et les yeux et qui s'étend le long de ceux-ci; occiput et tempes lisses et brillants; espace oculo-ocellaire un peu plus long que 3 fois le plus grand diamètre des ocelles postérieurs et le double de la distance entre ceux-ci (10 : 3 : 5); scape 1,6 fois plus long que large (8 : 5); pédicelle subglobuleux, environ égal à la moitié de la longueur du scape; flagellum de 24 articles, les deux premiers articles 3 fois plus longs que larges.

Thorax : mésonotum brillant, lobe médian petitement, mais distinctement ponctué, les pointillés séparés par une distance plus grande que leur propre diamètre; lobes latéraux plus faiblement ponctués antérieurement, lisses et polis postérieurement; notaulices rugueux, cette rugosité s'étend



FIG. 109. — *Perilitus persimilis* sp. n., ♀,
profil des tergites thoraciques et
du premier segment abdominal.

dant très étroitement en avant et sur le bord externe des lobes latéraux; aire basale du mésonotum petite et très étroite à la base, constituée par de très grosses punctuations contiguës. restant du thorax comme chez *P. luteus*; propodéum à réticulation faible et excavation médiane forte (fig. 109).

Ailes : stigma, 3,3 fois plus long que large; cellule radiale légèrement plus longue que le stigma; 1^{re} abscisse de la radiale 3 fois plus courte que la transverso-cubitale, 2^e abscisse non sinuée; récurrente égale à un peu moins des 2/3 de la transverso-cubitale et interstitielle; nervulus postfurcal d'à peine moins que sa propre longueur et à peu près de même longueur que le sommet de la basale; abscisse inférieure de la basale des ailes postérieures de même longueur que le nervellus (fig. 110).

Pattes III : hanches 1,6 fois plus longues que larges (15 : 9), lisses et brillantes en dessus, très légèrement ponctuées à la base de la face externe et à la face inférieure; éperon interne des tibias égal au 1/4 de la longueur des métatarses.

Abdomen : tergite I, 2,4 fois plus long que sa largeur apicale, celle-ci 1,3 fois plus grande que la largeur du tergite à hauteur des stigmates (32 : 13 : 10), ces derniers peu saillants, mais le tergite s'élargit assez brusquement à leur hauteur; pétiote à bords ventraux se joignant, dépourvu de

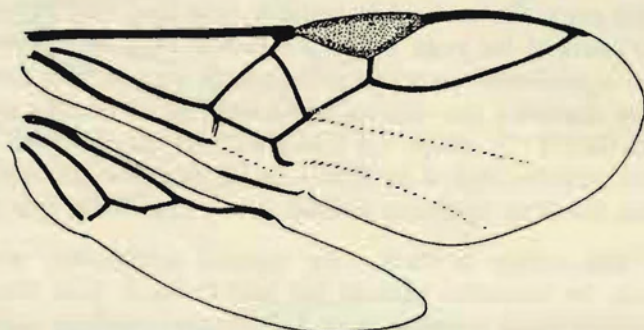


FIG. 110. — *Perilitus persimilis* sp. n., ♀, détail de la nervation alaire.

fosses trachéales, lisse à la base, ailleurs finement aciculé longitudinalement comme le postpétiote; longueur médiane du tergite II à peine plus courte que sa largeur basale et 1,5 fois plus large à l'apex qu'à la base (15 : 16 : 24), lisse et brillant comme les suivants; valves de la tarière un peu plus longues que la moitié de l'abdomen, égales à la longueur des fémurs plus trochantelles.

Longueurs : 2,4 mm.; valves de la tarière 0,7 mm.; ailes antérieures 2,4 mm.; ♂, inconnu.

DISTRIBUTION GÉOGRAPHIQUE : Rutshuru, riv. Musugereza (alt. 1.100 m., 10.VII.1935), 1 exemplaire holotype ♀.

33. — *Perilitus pertinax* sp. n.

(Fig. 111-113.)

♀ : noire; tête (excepté apex des mandibules, yeux, stemmaticum), scapes, pédicelles, tegulae, sclérites axillaires, pattes (tarses exceptés) rouge testacé; flagellum brun noirâtre; tarses I et valves de la tarière rouge testacé foncé; tarses II et III brun rougeâtre; abdomen rougeâtre ou complètement noir, sauf la base du tergite I; ailes hyalines; nervure costale brune; stigma jaune, diaphane, bordé de brun pâle; nervures brun pâle, hyalines à la base de l'aile depuis le nervulus.

♀. *Tête* : 1,7 fois plus large que longue (45 : 26), arrondie derrière les yeux; ligne transfaciale 1,5 fois plus longue que la ligne faciale (22 : 14); face mate, rugueuse; clypéus un peu plus brillant que la face et moins finement rugueux; ostioles faciales séparées par un peu plus de 2 fois l'espace qui les sépare des yeux (12 : 5); espace oculo-malaire égal à environ les 2/3 de la largeur basale des mandibules (5 : 7); yeux 1,37 fois plus longs que larges et à peine plus longs que les deux premiers articles du flagellum réunis (22 : 16 : 20); largeur des tempes égale aux 2/3 de celle des yeux (10 : 16); vertex mat et rugueux, finement strié entre les antennes et l'ocelle antérieur; occiput et tempes brillants, petitement ponctués, plus densément sur ces dernières; espace oculo-ocellaire 2,5 fois plus long que le plus grand diamètre des ocelles postérieurs et à peine plus long que l'espace entre ceux-ci (10 : 4 : 9); antennes filiformes, environ de la longueur du corps; scape 1,5 fois plus long que large; pédicelle à peine plus long que large; flagellum de 26 articles, à sensilla distincts, article I pas tout à fait 3 fois plus long que large et à peine plus court que II.

Thorax : mésonotum brillant fortement ponctué, un peu plus faiblement et moins densément sur les lobes latéraux; notaulices bien marqués, fovéolés, convergents vers l'aire basale triangulaire et subréticulée; sillon



FIG. 111. — *Perilitus pertinax* sp. n., ♀,
profil des tergites thoraciques et
du premier segment abdominal.

préscutellaire arqué, peu profond et irrégulièrement divisé; disque du scutellum brillant, virtuellement lisse; propleures grossièrement réticulés; mésopleures fortement et étroitement ponctués sur une bande longitudinale médiane, grossièrement rugueux ailleurs; propodéum fortement et assez étroitement réticulé, excavé au milieu dans la partie postérieure (fig. 111).

Ailes : stigma à peine plus de 2 fois plus long que large et beaucoup plus court que la cellule radiale; transverso-cubitale 2,5 fois plus longue que la 1^{re} abscisse de la radiale; récurrente interstitielle; nervulus faiblement postfurcal; abscisse inférieure de la basale des ailes postérieures égale aux 3/4 du nervellus (fig. 112).

Pattes III : hanches brillantes petitement et éparsément ponctuées, faiblement rugueuses en dessus à l'apex, 1,4 fois plus longues que larges

(22 : 15); éperons des tibias subégaux, égaux au $\frac{1}{4}$ de la longueur des métatarses.

Abdomen : tergite I, 2,27 fois plus long que sa largeur apicale et 1,4 fois plus large à l'apex qu'à hauteur des stigmates (50 : 22 : 15) (fig. 113), assez fortement striolé longitudinalement, sauf la base du pétiole, les stries plus faibles dans le quart apical et ordinairement effacées un peu avant l'apex;

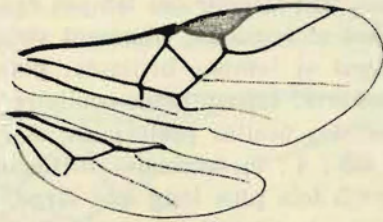


FIG. 112. — *Perilitus pertinax* sp. n., ♀, détail de la nervation alaire.



FIG. 113. — *Perilitus pertinax* sp. n., ♀, premier tergite abdominal.

stigmates peu saillants; bords ventraux du pétiole rapprochés, mais ne se joignant pas; longueur du tergite II égale à sa largeur basale et 1,15 fois plus large à l'apex qu'à la base (26 : 26 : 30), lisse et brillant comme les suivants; valves de la tarière un peu plus longues que la moitié de l'abdomen, de la longueur des tibias III.

♂ : se différencie de la ♀ seulement par les caractères suivants : tache noire du stemmaticum s'étendant antérieurement jusqu'à la base des antennes; fémurs en dessus et tibias III légèrement brunis; flagellum plus épais que chez la ♀, article I, 1,6 fois plus long que large et distinctement plus court que II.

Longueurs : ♂, 3 mm., ♀, 3,2 mm.; valves de la tarière 1,4 mm.; ailes antérieures 2,5 mm.

DISPERSION GÉOGRAPHIQUE : Rutshuru (alt. 1.285 m., 1-8.VI.1935), holotype ♀, allotype ♂, 1 paratype ♂; forêt, riv. Bishakishaki, mont Kamatembe (alt. 2.100 m., 14-17.IV.1934), 1 paratype ♀; Sake, lac Kivu (alt. 1.460 m., 19-22.II.1934), 1 paratype ♀; Ruhengeri, riv. Penge, Ruanda (alt. 1.800-1.825 m., 4-5.X.1934), 1 ♂; 6 exemplaires : 3 ♂♂, 3 ♀♀.

[*Perilitus fulvogaster* (BRUES)], comb. nouv.

Dinocampus fulvogaster BRUES, Proc. Amer. Acad. Arts Sci., LXI, 1926, p. 299.

♂ : length 2,7 mm. Head, tegulae, legs including coxae and abdomen beyond the petiole fulvous; ocellar spots and entire thorax black; petiole of abdomen piceous; tarsi brown. Wings hyaline; costal vein black, stigma and venation light brown, the veins near the base of the wing still paler. Head very much contracted behind, with distinct marginal line; temples broad, as wide as the eye in dorsal view; ocelli in a rather flat triangle, the posterior pair one-third farther from the eye than from one another; surface punctate, coarsely on the shining vertex, finely on the subopaque, pale pubescent face; clypeus smooth, with broadly rounded edge; malar space two-fifths as long as the rather small oval eye, with a distinct furrow; head behind eyes shining, finely sparsely punctate. Antennae filiform; scape scarcely twice as long as thick; first and third joints of flagellum of equal length, thrice as long as thick; the second joint quite distinctly longer. Pronotum rugose, with a pair of approximate foveae above. Mesonotum and scutellum rather closely and finely punctate, shining; notauli distinct, but not broad nor deeply impressed. Scutellum with four large foveae across the base; disc sharply convex. Propodeum evenly and rather finely reticulate, with a broad median impression on the posterior face, less pronounced and narrower on the upper face; in profile the posterior face is nearly vertical below, rounding off above to the somewhat shorter upper face; posterior angles not evident. Seen from the side the thorax is one-half longer than high, the mesonotum extended downwards in front so that its anterior portion lies in a vertical position; propleura closely evenly punctate; mesopleura more sparsely punctate above, reticulate punctate below, the impression very broad and extremely shallow. Petiole of abdomen longitudinally aciculated; gradually widened behind, with angular prominent spiracular tubercles just before the apical third; at least three times as long as broad at apex. Following segments smooth and polished, with the sutures scarcely noticeable; second segment nearly as long as the first and one-half longer than the remaining ones together. Radius arising just behind the middle of the stigma, its first

section slightly more than half as long as the width of the stigma, second section evenly curved, meeting the costa halfway between the tip of stigma and wing tip; cubitus arising at the upper sixth of the basal vein, its first section as long as the intercubitus and perpendicular to it; recurrent nervure interstitial, the cubitus obsolete beyond this point.

Type from Umkomaas, South coast of Natal, December 1914 (A. L. BEVIS).

[*Perilitus nigrogaster* (BRUES)], comb. nouv.

Dinocampus nigrogaster BRUES, Proc. Amer. Acad. Arts Sci., LXI, 1926, p. 300.

♀ · length 2,5 mm. Thorax and abdomen black; legs, including coxae, but excepting the fuscous tarsi, tegulae and head, except occiput and a large spot on the vertex, fulvo-ferruginous. Wings hyaline, costal vein piceous, stigma and venation testaceous. Occipital carina very strong; vertex finely punctulate; front highly polished and impunctate below the ocelli, finely rugulose on the sides; face rugulose. Antennae 30-jointed, first flagellar joint distinctly shorter than the second, following joints growing shorter, but all considerably more than twice as long as thick. Pronotum bifoveate above. Mesonotum closely punctate; notauli very distinct but not conspicuous. Scutellum with four elongate foveae at base, its disc entirely smooth and polished, evenly convex. Propodeum coarsely reticulated, the upper face convex; posterior one with a broad, shallow median excavation; in profile evenly rounded with the lower part of the posterior face vertical. Propleura reticulate striate; mesopleura reticulate above and below, smooth at the middle; mesopleural groove shallow and poorly developed. Venation as in *D. fulvogaster* except that the nervulus is postfurcal by more than half its length; the cubitus arises at the basal vein and its first section is longer than the intercubitus. Petiole of abdomen finely longitudinally aciculated, its spiracular protuberances inconspicuous; second segment less than half as long as the petiole; smooth and polished as are the remaining segments.

Type from Umbilo, Durban, Natal, September 7, 1919 (A. L. BEVIS).

This species is very similar to the foregoing.

Perilitus spp. : 8 ♂♂, 4 ♀♀.

Genre **STREBLOCERA** WESTWOOD.

Streblocera WESTWOOD, Phil. Mag. and Journ. Sci., (3) III, 1833, p. 342; REINHARD, Berlin. Ent. Zeitschr., VI, 1862, p. 327; THOMSON, Opusc. f. XX, 1895, p. 2142; LYLE, Entomologist, LIX, 1926, p. 258; MUESEBECK, U. S. Dept. Agric. Misc. Publ., n° 241, 1936, p. 13; DE SAEGER, Rev. Zool. Bot. Afr., XXXV, 1942, p. 383.

Génotype : *Streblocera fulviceps* WESTWOOD.