

I

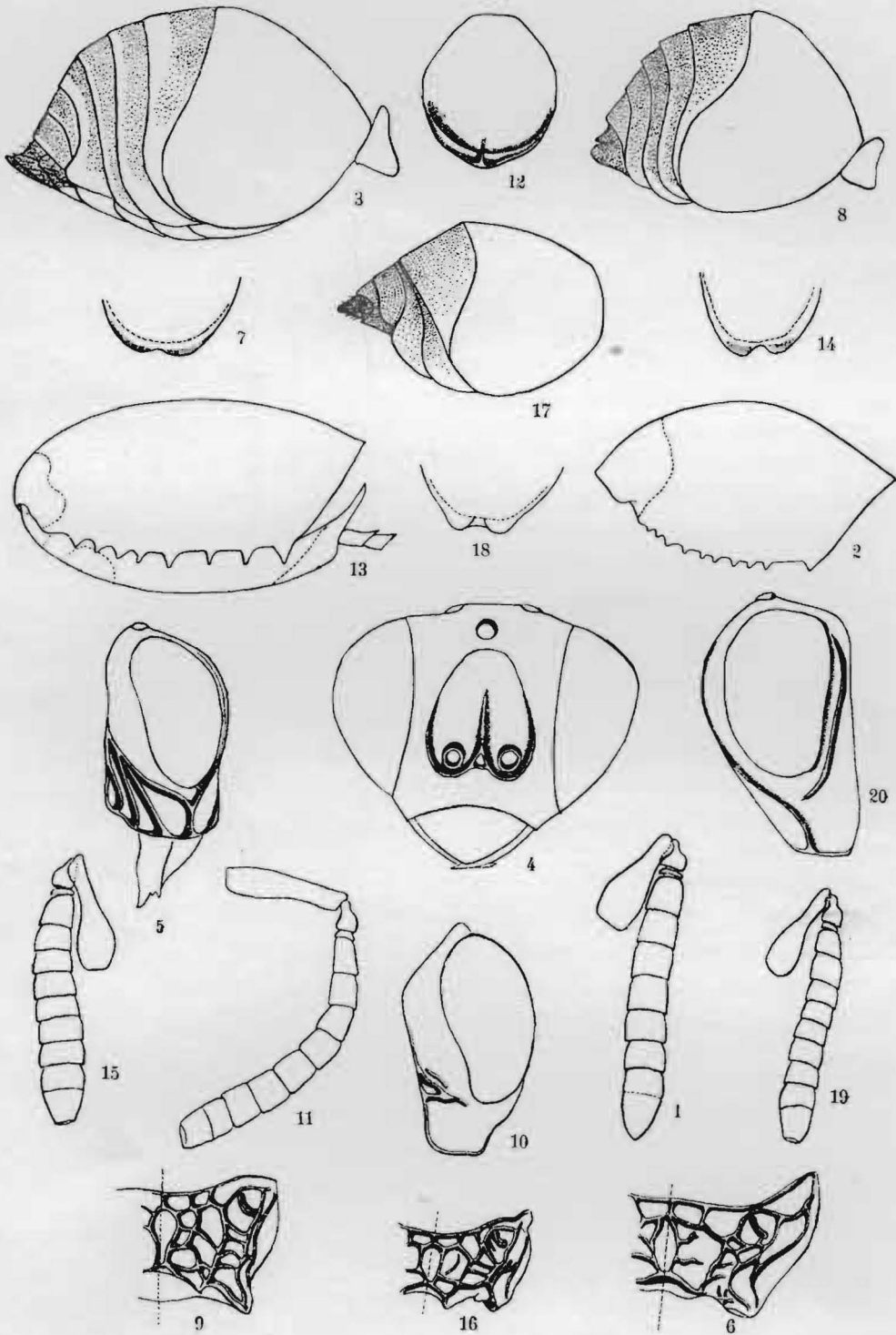
PLANCHE I

PLANCHE I

## EXPLICATION DE LA PLANCHE I.

---

- FIG. 1. — *Chalcis xanthopus* sp. n. (Type), ♀ : antenne. ×42.  
FIG. 2. — *Chalcis xanthopus* sp. n. (Type), ♀ : fémur postérieur. ×36.  
FIG. 3. — *Chalcis xanthopus* sp. n. (Type), ♀ : abdomen. ×36.  
FIG. 4. — *Chalcis xanthopus* sp. n. (Type), ♀ : tête, vue de face. ×36.  
FIG. 5. — *Chalcis xanthopus* sp. n. (Type), ♀ : tête, vue de côté. ×36.  
FIG. 6. — *Chalcis xanthopus* sp. n. (Type), ♀ : propodéum (moitié droite). ×36.  
FIG. 7. — *Chalcis xanthopus* sp. n. (Type), ♀ : apex du scutellum. ×36.  
FIG. 8. — *Chalcis xanthopus* sp. n. (Allotype), ♂ : abdomen. ×36.  
FIG. 9. — *Chalcis acarinatus* sp. n. (Type), ♀ : propodéum (moitié droite). ×36.  
FIG. 10. — *Chalcis acarinatus* sp. n. (Type), ♀ : tête (vue de côté). ×36.  
FIG. 11. — *Chalcis acarinatus* sp. n. (Type), ♀ : antenne. ×42.  
FIG. 12. — *Chalcis acarinatus* sp. n. (Type), ♀ : scutellum. ×36.  
FIG. 13. — *Chalcis microgaster* sp. n. (Type), ♀ : fémur et tibia postérieur. ×36.  
FIG. 14. — *Chalcis microgaster* sp. n. (Type), ♀ : apex du scutellum. ×36.  
FIG. 15. — *Chalcis microgaster* sp. n. (Type), ♀ : antenne. ×42.  
FIG. 16. — *Chalcis microgaster* sp. n. (Type), ♀ : propodéum (partie droite). ×36.  
FIG. 17. — *Chalcis microgaster* sp. n. (Type), ♀ : abdomen. ×36.  
FIG. 18. — *Chalcis truncatus* sp. n. (Type), ♀ : apex du scutellum. ×36.  
FIG. 19. — *Chalcis truncatus* sp. n. (Type), ♀ : antenne. ×42.  
FIG. 20. — *Chalcis truncatus* sp. n. (Type), ♀ : tête, vue de côté. ×36.
-



EXPLICATION DE LA PLANCHE II

Les figures de cette planche ont été dessinées d'après les observations faites par M. de Lamoignon, le 15 Mars 1781, sur le mont de la Croix, près de Paris. Elles représentent les différents états de la végétation de ce mont, depuis le commencement de l'hiver jusqu'à la fin de l'été.

PLANCHE II

Fig. 1. Vue du mont de la Croix, le 15 Mars 1781, à six heures du matin. On voit le mont couvert de neige, et les arbres dénudés.

Fig. 2. Vue du mont de la Croix, le 15 Mars 1781, à six heures du soir. On voit le mont couvert de neige, et les arbres dénudés.

Fig. 3. Vue du mont de la Croix, le 15 Mars 1781, à six heures du soir. On voit le mont couvert de neige, et les arbres dénudés.

Fig. 4. Vue du mont de la Croix, le 15 Mars 1781, à six heures du soir. On voit le mont couvert de neige, et les arbres dénudés.

Fig. 5. Vue du mont de la Croix, le 15 Mars 1781, à six heures du soir. On voit le mont couvert de neige, et les arbres dénudés.

Fig. 6. Vue du mont de la Croix, le 15 Mars 1781, à six heures du soir. On voit le mont couvert de neige, et les arbres dénudés.

Fig. 7. Vue du mont de la Croix, le 15 Mars 1781, à six heures du soir. On voit le mont couvert de neige, et les arbres dénudés.

Fig. 8. Vue du mont de la Croix, le 15 Mars 1781, à six heures du soir. On voit le mont couvert de neige, et les arbres dénudés.

Fig. 9. Vue du mont de la Croix, le 15 Mars 1781, à six heures du soir. On voit le mont couvert de neige, et les arbres dénudés.

Fig. 10. Vue du mont de la Croix, le 15 Mars 1781, à six heures du soir. On voit le mont couvert de neige, et les arbres dénudés.



## EXPLICATION DE LA PLANCHE II.

---

- FIG. 1. — *Chalcis truncatus* sp. n. (Type), ♀ : propodéum (moitié droite). ×36.
- FIG. 2. — *Chalcis wittei* sp. n. (Type), ♀ : fémur postérieur. ×36.
- FIG. 3. — *Chalcis wittei* sp. n. (Type), ♀ : apex du scutellum. ×36.
- FIG. 4. — *Chalcis wittei* sp. n. (Type), ♀ : portion inférieure de la tête (vue de côté). ×36.
- FIG. 5. — *Chalcis wittei* sp. n. (Type), ♀ : propodéum (moitié gauche). ×36.
- FIG. 6. — *Chalcis wittei* sp. n. (Type), ♀ : antenne. ×42.
- FIG. 7. — *Chalcis securiclavus* sp. n. (Type), ♂ : fémur postérieur (marge ventrale). ×36.
- FIG. 8. — *Chalcis securiclavus* sp. n. (Type), ♂ : antenne. ×42.
- FIG. 9. — *Chalcis securiclavus* sp. n. (Type), ♂ : tête, vue de côté. ×36.
- FIG. 10. — *Chalcis securiclavus* sp. n. (Type), ♂ : propodéum (moitié gauche). ×36.
- FIG. 11. — *Chalcis butae* sp. n. (Type), ♀ : antenne. ×42.
- FIG. 12. — *Chalcis butae* sp. n. (Type), ♀ : propodéum (moitié droite). ×36.
- FIG. 13. — *Chalcis butae* sp. n. (Type), ♀ : abdomen. ×36.
- FIG. 14. — *Chalcis butae* sp. n. (Allotype), ♂ : abdomen. ×36.
- FIG. 15. — *Chalcis butae alutaceus* ab. n., ♂ : propodéum (moitié gauche). ×36.
- FIG. 16. — *Chalcis butae alutaceus* ab. n., ♂ : antenne. ×42.
- FIG. 17. — *Chalcis butae alutaceus* ab. n., ♂ : tête, vue de côté. ×36.
- FIG. 18. — *Chalcis butae carinatus* ab. n. (Type), ♀ : propodéum (partie gauche). ×36.
- FIG. 19. — *Chalcis butae carinatus* ab. n. (Type), ♀ : tête (vue de côté). ×36.
- FIG. 20. — *Chalcis fuscus* sp. n. (Type), ♀ : apex du scutellum. ×36.
- FIG. 21. — *Chalcis fuscus* sp. n. (Type), ♀ : propodéum (moitié droite). ×36.
- FIG. 22. — *Chalcis fuscus* sp. n. (Type), ♀ : fémur postérieur. ×36.
- FIG. 23. — *Chalcis debauchei* sp. n. (Type), ♂ : tête, vue de côté et légèrement de dessous. ×36.
- FIG. 24. — *Chalcis straeleni* sp. n. (Type), ♀ : fémur postérieur. ×36.
- FIG. 25. — *Chalcis straeleni* sp. n. (Type), ♀ : propodéum. ×36.
- FIG. 26. — *Chalcis straeleni* sp. n. (Type), ♀ : antenne. ×36.
- FIG. 27. — *Chalcis xanthopus* sp. n. (Type), ♀ : nervation (portion distale, aile antérieure). ×36.
-

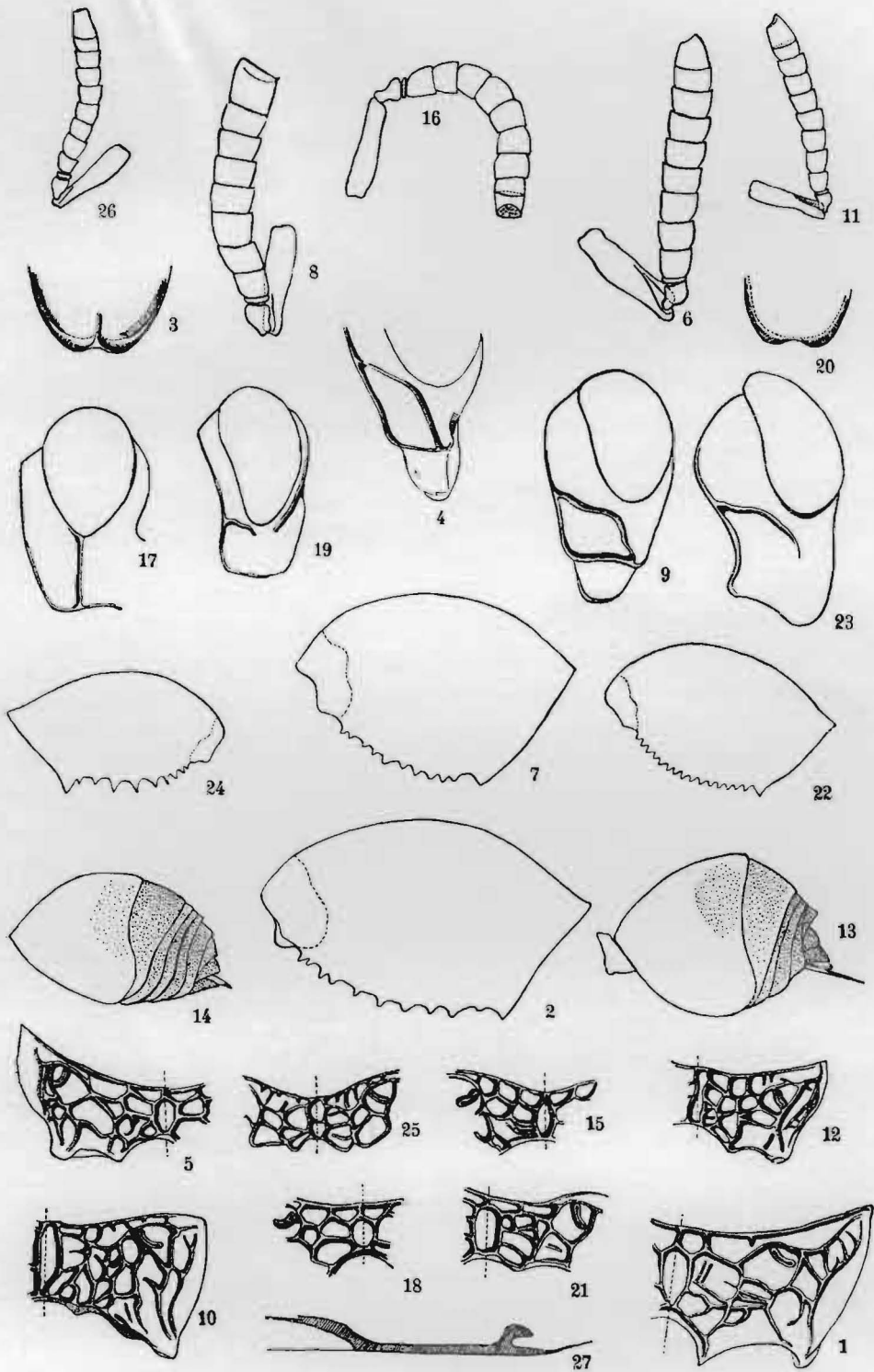


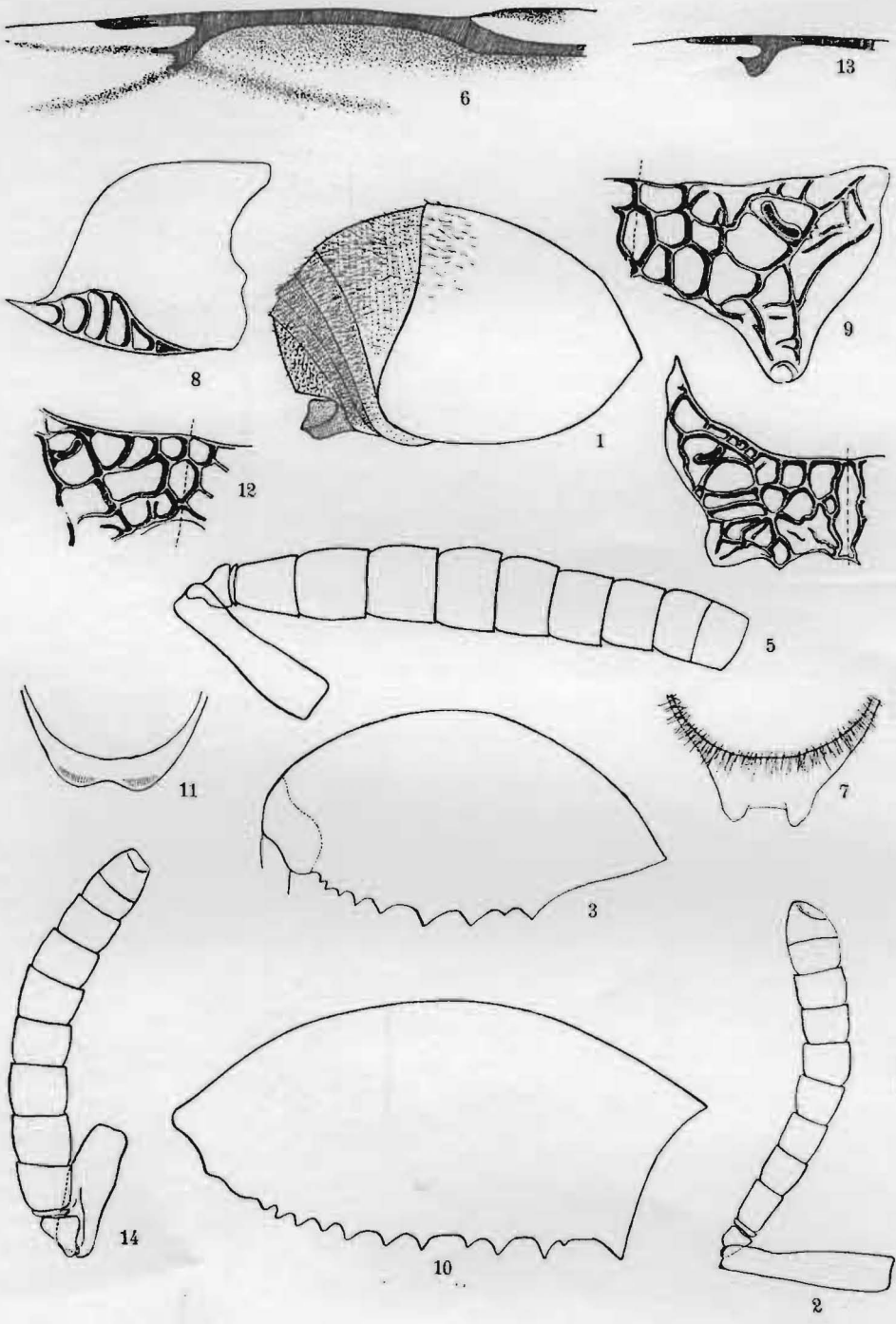
PLANCHE III

### EXPLICATION DE LA PLANCHE III.

---

- FIG. 1. — *Chalcis debauchei* sp. n. (Type), ♂ : abdomen. ×36.  
FIG. 2. — *Chalcis debauchei* sp. n. (Type), ♂ : antenne. ×42.  
FIG. 3. — *Chalcis debauchei* sp. n. (Type), ♂ : fémur postérieur. ×36.  
FIG. 4. — *Chalcis debauchei* sp. n. (Type), ♂ : propodéum (moitié gauche). ×36.  
FIG. 5. — *Chalcis kivuensis* sp. n. (Type), ♀ : antenne. ×42.  
FIG. 6. — *Chalcis kivuensis* sp. n. (Type), ♀ : nervation aile antérieure (portion distale). ×36.  
FIG. 7. — *Chalcis kivuensis* sp. n. (Type), ♀ : apex du scutellum. ×36.  
FIG. 8. — *Chalcis kivuensis* sp. n. (Type), ♀ : scutellum vu de profil. ×36.  
FIG. 9. — *Chalcis kivuensis* sp. n. (Type), ♀ : propodéum (moitié droite). ×36.  
FIG. 10. — *Chalcis kivuensis* sp. n. (Type), ♀ : fémur postérieur (marge ventrale). ×36.  
FIG. 11. — *Chalcis cowani* KIRBY, ♂ : apex du scutellum. ×36.  
FIG. 12. — *Chalcis cowani* KIRBY, ♂ : propodéum (partie gauche). ×36.  
FIG. 13. — *Chalcis cowani* KIRBY, ♂ : nervation aile antérieure (extrémité distale). ×36.  
FIG. 14. — *Chalcis cowani* KIRBY, ♂ : antenne. ×42.
-





TO THE HONORABLE MEMBERS OF THE HOUSE OF COMMONS

THE REPORT OF THE COMMISSIONERS OF THE GENERAL LAND OFFICE  
IN ANSWER TO A RESOLUTION PASSED BY THE HOUSE OF COMMONS  
ON THE 12TH MARCH 1874  
AND TO A RESOLUTION PASSED BY THE HOUSE OF COMMONS  
ON THE 12TH MARCH 1874

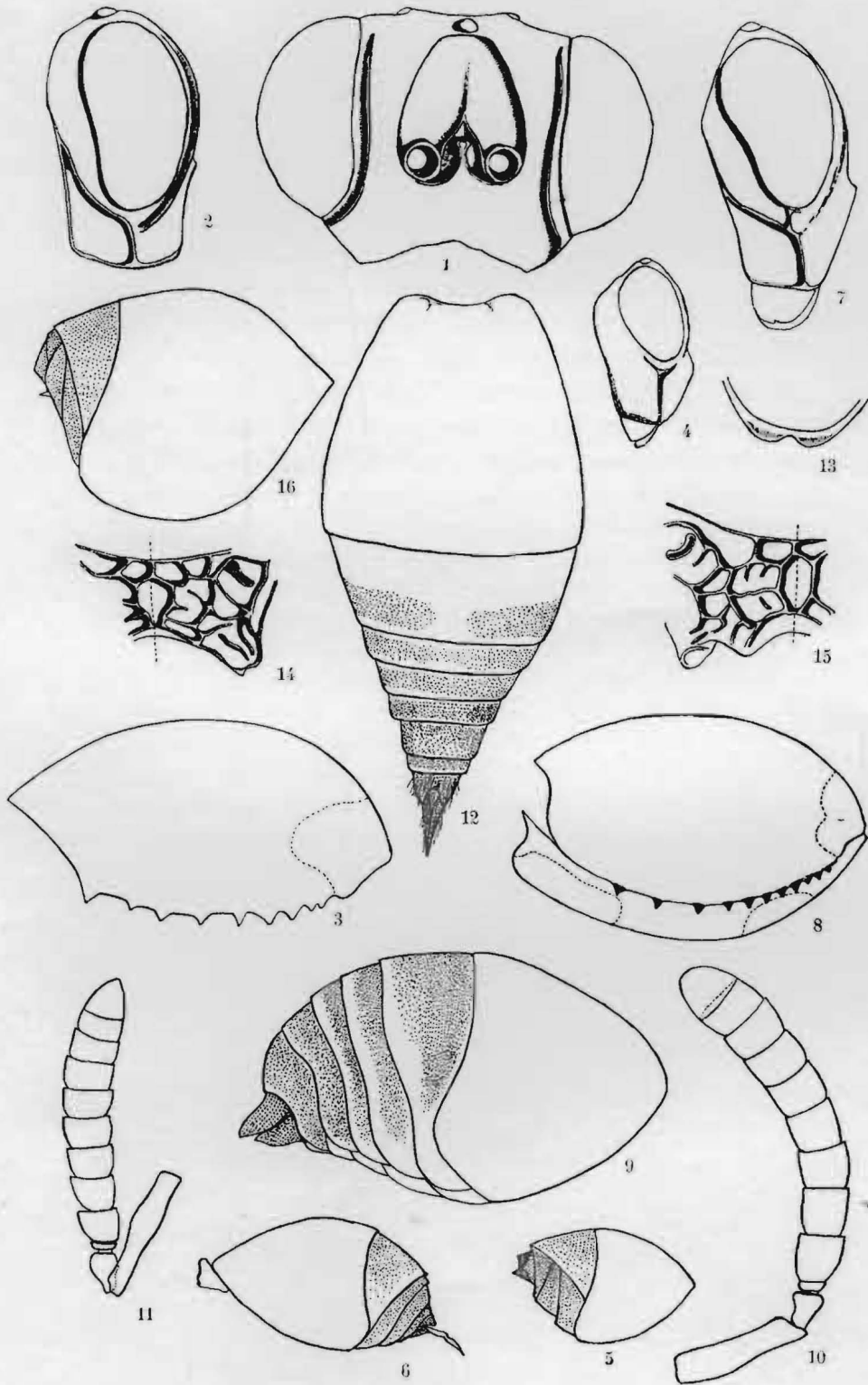
## PLANCHE IV

THE LANDS BELONGING TO THE  
CROWN IN THE COUNTY OF  
SURREY

## EXPLICATION DE LA PLANCHE IV.

---

- FIG. 1. — *Chalcis cowani* KIRBY, ♂ : tête, vue de face. ×36.  
FIG. 2. — *Chalcis cowani* KIRBY, ♂ : tête, vue de côté. ×36.  
FIG. 3. — *Chalcis cowani* KIRBY, ♂ : marge ventrale du fémur postérieur. ×36.  
FIG. 4. — *Chalcis straeleni* sp. n. (Type), ♀ : tête, vue de côté. ×36.  
FIG. 5. — *Chalcis fuscus* sp. n. (Type), ♂ : abdomen. ×36.  
FIG. 6. — *Chalcis fuscus* sp. n. (Type), ♀ : abdomen. ×36.  
FIG. 7. — *Chalcis vulcani* sp. n. (Type), ♂ : tête, vue de côté. ×36.  
FIG. 8. — *Chalcis vulcani* sp. n. (Type), ♂ : fémur et tibia postérieur. ×36.  
FIG. 9. — *Chalcis vulcani* sp. n. (Type), ♂ : abdomen. ×36.  
FIG. 10. — *Chalcis vulcani* sp. n. (Type), ♂ : antenne. ×42.  
FIG. 11. — *Chalcis vulcani* sp. n. (Allotype), ♀ : antenne. ×42.  
FIG. 12. — *Chalcis vulcani* sp. n. (Allotype), ♀ : abdomen. ×36.  
FIG. 13. — *Chalcis alberti* sp. n. (Type), ♂ : apex du scutellum. ×36.  
FIG. 14. — *Chalcis alberti* sp. n. (Type), ♂ : moitié droite du propodéum. ×36.  
FIG. 15. — *Chalcis vulcani* sp. n. (Type), ♂ : moitié gauche du propodéum. ×36.  
FIG. 16. — *Chalcis truncatus* sp. n. (Type), ♀ : abdomen. ×36.
-



EXAMEN DE LA LANGUE FRANÇAISE

# PLANCHE V

## EXPLICATION DE LA PLANCHE V.

---

- FIG. 1. — *Chalcis alberti* sp. n. (Type), ♂ : fémur postérieur. ×36.
- FIG. 2. — *Chalcis alberti* sp. n. (Type), ♂ : tête, vue de côté. ×36.
- FIG. 3. — *Chalcis alberti* sp. n. (Type), ♂ : antenne. ×42.
- FIG. 4. — *Chalcis brunneipennis* sp. n. (Type), ♂ : antenne. 42.
- FIG. 5. — *Chalcis brunneipennis* sp. n. (Type), ♂ : moitié droite du propodéum. ×36.
- FIG. 6. — *Chalcis brunneipennis* sp. n. (Type), ♂ : apex du scutellum. ×36.
- FIG. 7. — *Anacryptus kiruensis* sp. n. (Type), ♀ : apex de la nervation (aile antérieure). ×156.
- FIG. 8. — *Anacryptus kiruensis* sp. n. (Type), ♀ : apex de la cellule costale, base de la marginale (aile antérieure). ×156.
- FIG. 9. — *Chalcis brunneipennis* sp. n. (Type), ♂ : tête en perspective, vue légèrement de dessous et de trois quarts. ×36.
- FIG. 10. — *Chalcis brunneipennis* sp. n. (Type), ♂ : marge ventrale du fémur postérieur. ×36.
- FIG. 11. — *Spilochalcis congolensis* sp. n. (Type), ♀ : antenne. ×42.
- FIG. 12. — *Spilochalcis africanus* sp. n. (Type), ♂ : antenne. ×42.
- FIG. 13. — *Spilochalcis africanus* sp. n. (Type), ♂ : tête et thorax, vue de dessus. ×36.
- FIG. 14. — *Spilochalcis africanus* sp. n. (Type), ♂ : scutellum, vue de dessus. ×36.
- FIG. 15. — *Spilochalcis africanus* sp. n. (Type), ♂ : tête, vue de face. ×36.
- FIG. 16. — *Spilochalcis africanus* sp. n. (Type), ♂ : scutellum, vue de profil. ×36.
- FIG. 17. — *Spilochalcis congolensis* sp. n. (Allotype), ♂ : antenne. ×42.
- FIG. 18. — *Spilochalcis congolensis* sp. n. (Allotype), ♂ : fémur postérieur. ×36.
- FIG. 19. — *Spilochalcis congolensis* sp. n. (Type), ♀ : nervation, aile antérieure (portion distale). ×36.
-

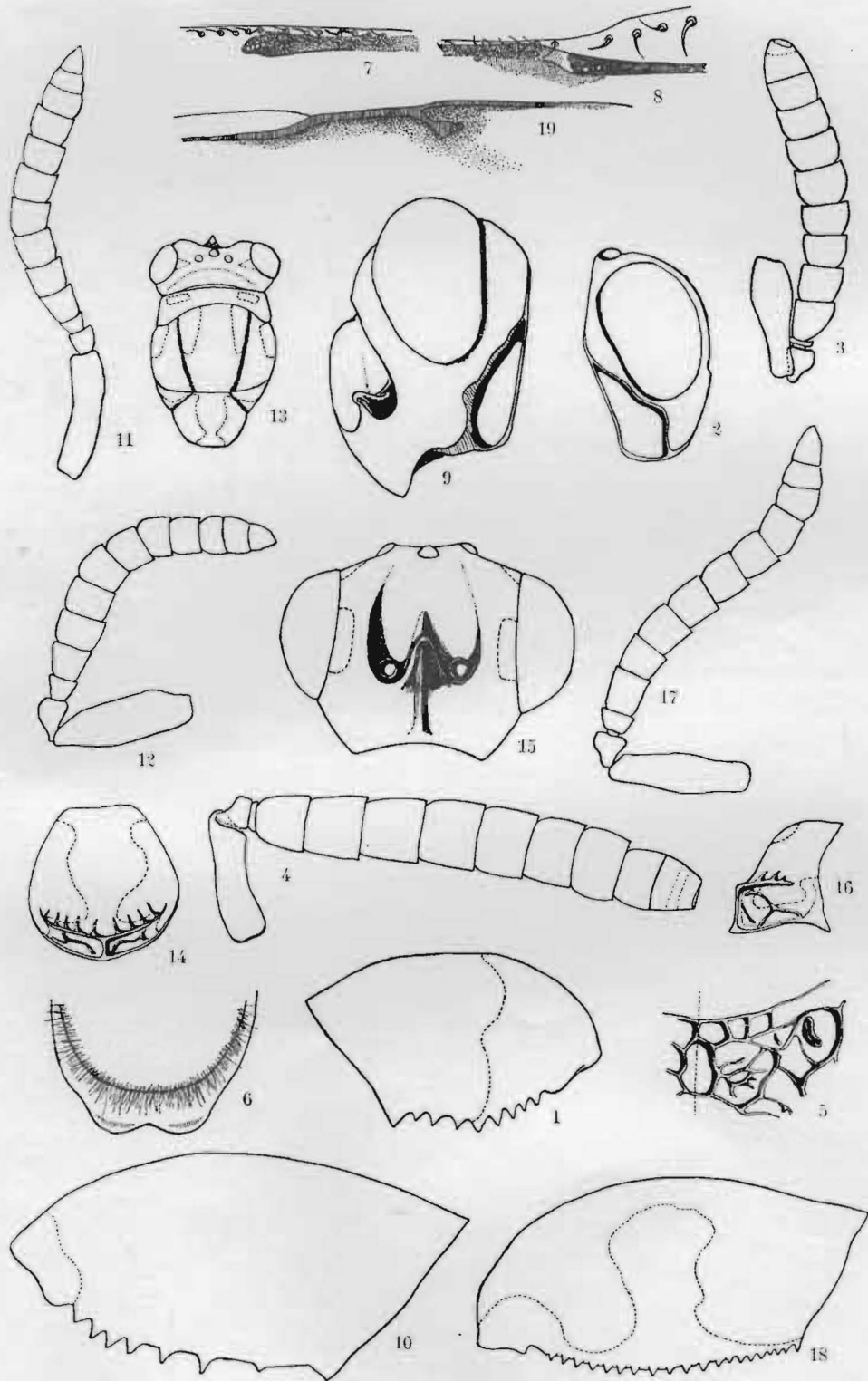


PLANCHE VI

PLANCHE VI





## EXPLICATION DE LA PLANCHE VI.

---

- FIG. 1. — *Spilochalcis congolensis* sp. n. (Type), ♀ : tête, vue de face. ×36.  
FIG. 2. — *Spilochalcis congolensis* sp. n. (Type), ♀ : abdomen et pétiole. ×36.  
FIG. 3. — *Spilochalcis congolensis* sp. n. (Type), ♀ : propodéum. ×36.  
FIG. 4. — *Spilochalcis africanus* sp. n. (Type), ♂ : propodéum et pétiole. ×36.  
FIG. 5. — *Spilochalcis africanus* sp. n. (Type), ♂ : abdomen et pétiole. ×36.  
FIG. 6. — *Spilochalcis africanus* sp. n. (Type), ♂ : propodéum (portion distale). ×36.  
FIG. 7. — *Haltichella rufipes* (OLIVIER) (= *armata* PANZER), ♀ : tête, vue de face. ×36.  
FIG. 8. — *Haltichella rufipes* (OLIVIER) (= *armata* PANZER), ♀ : nervation de l'aile antérieure. ×36.  
FIG. 9. — *Haltichella rufipes* (OLIVIER) (= *armata* PANZER), ♀ : moitié droite du propodéum. ×36.  
FIG. 10. — *Haltichella rufipes* (OLIVIER) (= *armata* PANZER), ♀ : abdomen. ×36.  
FIG. 11. — *Haltichella rufipes* (OLIVIER) (= *armata* PANZER), ♀ : fémur postérieur. ×36.  
FIG. 12. — *Haltichella rufipes* (OLIVIER) (= *armata* PANZER), ♀ : scutellum. ×36.  
FIG. 13. — *Haltichella rufipes* (OLIVIER) (= *armata* PANZER), ♂ : tête, vue de dessus. ×36.  
FIG. 14. — *Haltichella rufipes* (OLIVIER) (= *armata* PANZER), ♀ : antenne. ×42.  
FIG. 15. — *Haltichella rufipes* (OLIVIER) (= *armata* PANZER), ♂ : antenne. ×42.  
FIG. 16. — *Haltichella megacerus* sp. n. (Type), ♂ : portion distale de la nervation de l'aile antérieure. ×36.  
FIG. 17. — *Haltichella megacerus* sp. n. (Type), ♂ : moitié droite du propodéum. ×36.  
FIG. 18. — *Haltichella megacerus* sp. n. (Type), ♂ : fémur postérieur. ×36.  
FIG. 19. — *Haltichella inermis* sp. n. (Type), ♂ : antenne. ×42.
-

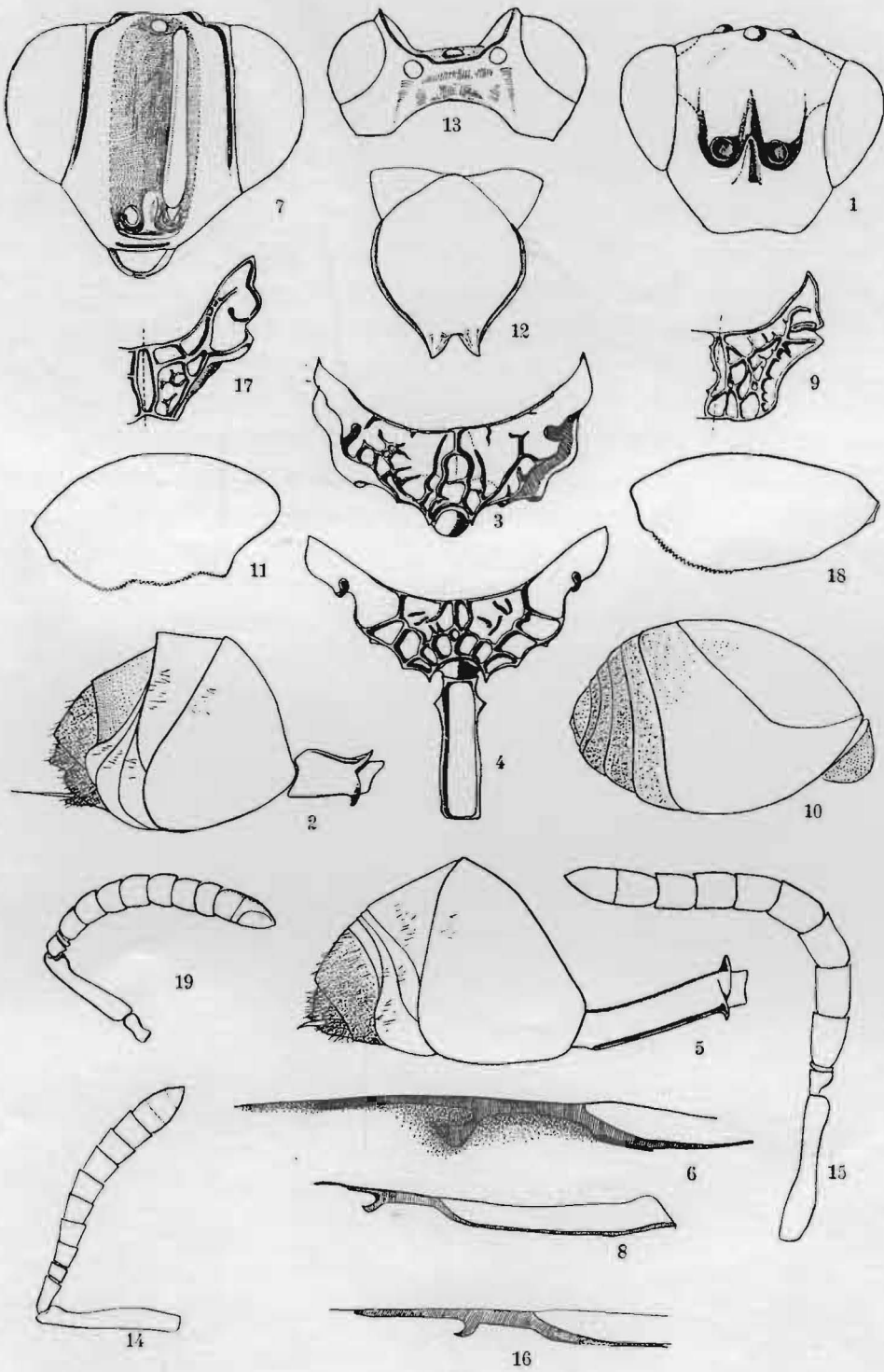


PLANCHE VII

PLANCHE VII

Faint, illegible text, likely bleed-through from the reverse side of the page.



## EXPLICATION DE LA PLANCHE VII.

---

- FIG. 1. — *Haltichella megacerus* sp. n. (Type), ♂ : antenne. ×42.  
FIG. 2. — *Haltichella inermis* sp. n. (Type), ♂ : abdomen. ×36.  
FIG. 3. — *Haltichella inermis* sp. n. (Type), ♂ : fémur postérieur. ×36.  
FIG. 4. — *Haltichella inermis* sp. n. (Type), ♂ : nervation, aile antérieure. ×36.  
FIG. 5. — *Haltichella inermis* sp. n. (Type), ♂ : moitié gauche du propodéum. ×36.  
FIG. 6. — *Haltichella melana* sp. n. (Type), ♂ : antenne. ×42.  
FIG. 7. — *Haltichella melana* sp. n. (Type), ♂ : tête, vue de dessus. ×36.  
FIG. 8. — *Haltichella melana* sp. n. (Type), ♂ : scutellum. ×36.  
FIG. 9. — *Haltichella melana* sp. n. (Type), ♂ : fémur postérieur. ×36.  
FIG. 10. — *Haltichella melana* sp. n. (Type), ♂ : propodéum et abdomen. ×36.  
FIG. 11. — *Haltichella uncinatus* sp. n. (Type), ♂ : tête, vue de profil. ×36.  
FIG. 12. — *Haltichella uncinatus* sp. n. (Type), ♂ : propodéum. ×36.  
FIG. 13. — *Haltichella uncinatus* sp. n. (Type), ♂ : scutellum, vue de profil. ×36.  
FIG. 14. — *Haltichella uncinatus* sp. n. (Type), ♂ : apex du scutellum, vue de dessus.  
×36.  
FIG. 15. — *Haltichella uncinatus* sp. n. (Type), ♂ : abdomen. ×15.  
FIG. 16. — *Haltichella uncinatus* sp. n. (Type), ♂ : fémur postérieur. ×36.  
FIG. 17. — *Haltichella uncinatus* sp. n. (Type), ♂ : antenne. ×42.  
FIG. 18. — *Haltichella uncinatus* sp. n. (Type), ♂ : partie distale de la nervation de  
l'aile antérieure. ×36.  
FIG. 19. — *Haltichella burungae* sp. n. (Type), ♂ : propodéum. ×36.  
FIG. 20. — *Haltichella burungae* sp. n. (Type), ♂ : apex du scutellum. ×36.  
FIG. 21. — *Haltichella megacerus* sp. n. (Type), ♂ : abdomen. ×36.
-

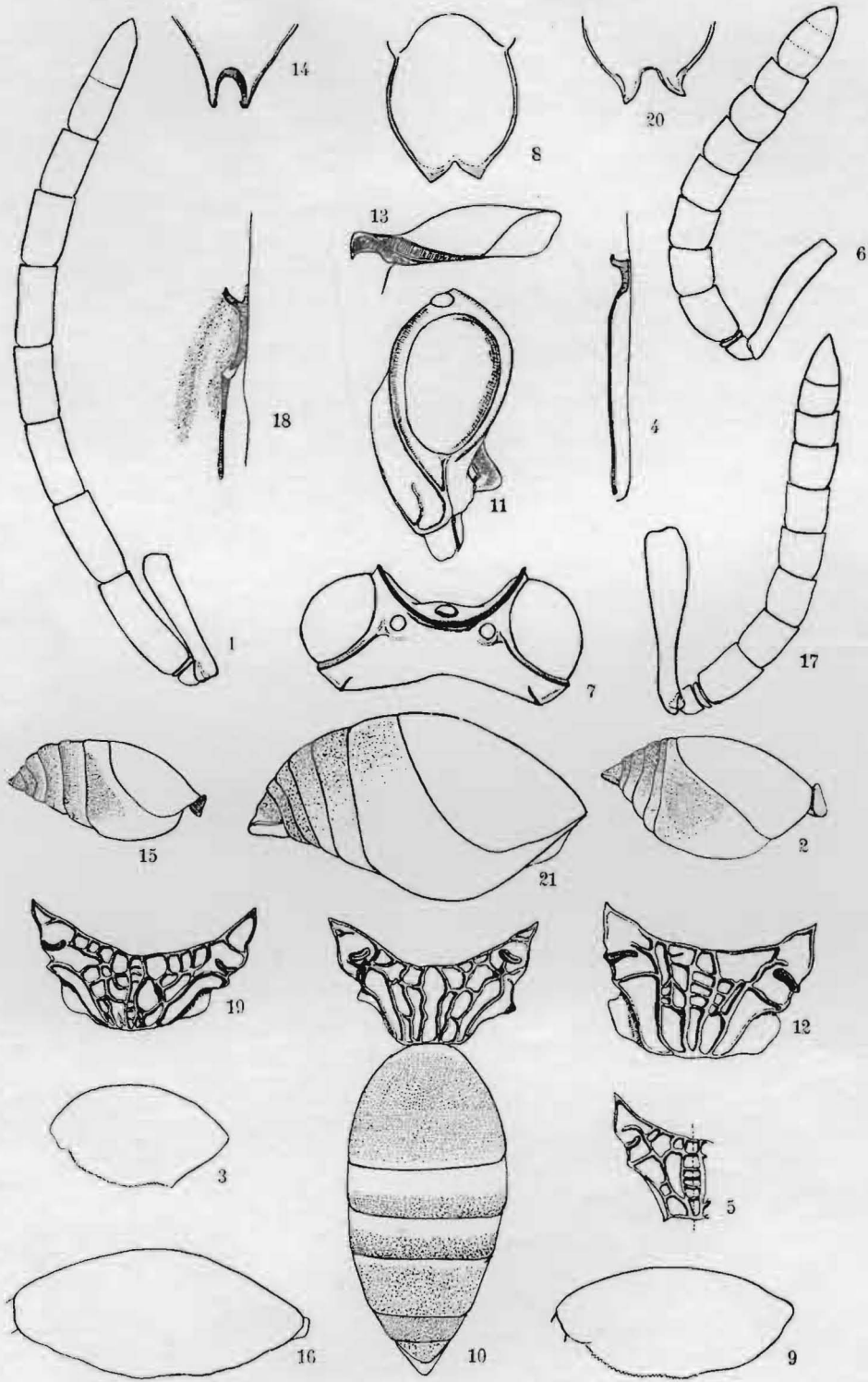


PLANCHE VIII

## EXPLICATION DE LA PLANCHE VIII.

---

- FIG. 1. — *Haltichella burungae* sp. n. (Type), ♂ : antenne. ×42.  
FIG. 2. — *Haltichella burungae* sp. n. (Type), ♂ : portion de l'aile antérieure. ×36.  
FIG. 3. — *Haltichella bilobatus* sp. n. (Type), ♂ : portion de l'aile antérieure. ×36.  
FIG. 4. — *Haltichella bilobatus* sp. n. (Type), ♂ : antenne. ×42.  
FIG. 5. — *Haltichella bilobatus* sp. n. (Type), ♂ : propodéum. ×36.  
FIG. 6. — *Haltichella bilobatus* sp. n. (Type), ♂ : fémur postérieur. ×36.  
FIG. 7. — *Haltichella flavipes* sp. n. (Type), ♂ : tête, vue de dessus. ×36.  
FIG. 8. — *Haltichella flavipes* sp. n. (Type), ♂ : fémur postérieur. ×36.  
FIG. 9. — *Haltichella flavipes* sp. n. (Type), ♂ : moitié droite du propodéum. ×36.  
FIG. 10. — *Haltichella flavipes* sp. n. (Type), ♂ : scutellum. ×36.  
FIG. 11. — *Haltichella flavipes* sp. n. (Type), ♂ : abdomen. ×15.  
FIG. 12. — *Haltichella flavipes* sp. n. (Type), ♂ : antenne. ×42.  
FIG. 13. — *Hastius ochraceus* sp. n. (Type), ♀ : propodéum. ×36.  
FIG. 14. — *Hastius ochraceus* sp. n. (Type), ♀ : tête, vue de dessus. ×36.  
FIG. 15. — *Hastius ochraceus* sp. n. (Type), ♂ : abdomen. ×36.  
FIG. 16. — *Hastius ochraceus* sp. n. (Type), ♀ : portion distale de la nervation (aile antérieure). ×36.  
FIG. 17. — *Hastius ochraceus* sp. n. (Type), ♀ : scutellum. ×36.  
FIG. 18. — *Hastius ochraceus* sp. n. (Type), ♀ : fémur postérieur. ×36.  
FIG. 19. — *Hastius ochraceus* sp. n. (Type), ♀ : tête, vue de côté. ×36.  
FIG. 20. — *Hastius ochraceus* sp. n. (Type), ♀ : antenne. ×42.  
FIG. 21. — *Euchalcidia africana* sp. n. (Type), ♀ : fémur postérieur. ×36.  
FIG. 22. — *Euchalcidia africana* sp. n. (Type), ♀ : antenne. ×36.  
FIG. 23. — *Euchalcidia africana* sp. n. (Type), ♂ : antenne. ×36.  
FIG. 24. — *Euchalcidia africana* sp. n. (Allotype), ♀ : propodéum et abdomen. ×36.  
FIG. 25. — *Euchalcidia africana* sp. n. (Allotype), ♀ : nervation (aile antérieure). ×36.  
FIG. 26. — *Hockeria filicornis* sp. n. (Type), ♂ : propodéum. ×36.
-

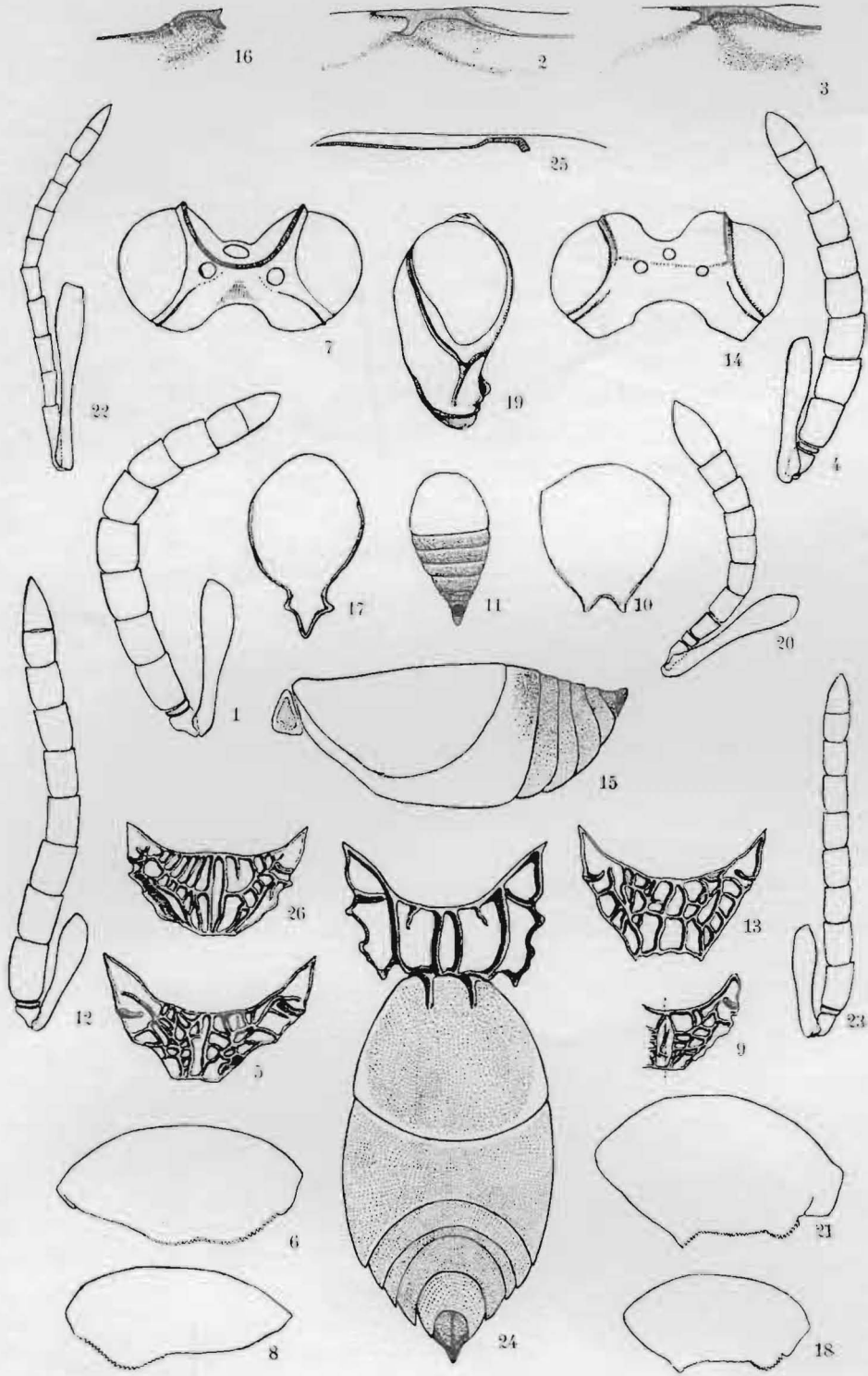




PLANCHE IX

PLANCHE IX

## EXPLICATION DE LA PLANCHE IX.

---

- FIG. 1. — *Euchalcidia africana* sp. n. (Type), ♀ : tête, vue de dessus. ×36.  
FIG. 2. — *Euchalcidia africana* sp. n. (Allotype), ♂ : abdomen. ×36.  
FIG. 3. — *Hockeria filicornis* sp. n. (Type), ♂ : tête, vue de dessus. ×36.  
FIG. 4. — *Hockeria filicornis* sp. n. (Type), ♂ : fémur postérieur. ×36.  
FIG. 5. — *Hockeria filicornis* sp. n. (Type), ♂ : abdomen. ×36.  
FIG. 6. — *Hockeria filicornis* sp. n. (Type), ♂ : scutellum. ×36.  
FIG. 7. — *Hockeria filicornis* sp. n. (Type), ♂ : portion de l'aile antérieure. ×36.  
FIG. 8. — *Hockeria filicornis* sp. n. (Type), ♂ : antenne. ×42.  
FIG. 9. — *Stomatoceras ferrièrei* MASI, ♀ : antenne. ×42.  
FIG. 10. — *Stomatoceras ferrièrei* MASI, ♀ : portion apicale de la nervation (a le antérieure). ×36.  
FIG. 11. — *Stomatoceras ferrièrei* MASI, ♀ : propodéum (moitié droite). ×36.  
FIG. 12. — *Antrocephalus biacutus* sp. n. (Type), ♀ : propodéum (moitié droite). ×36.  
FIG. 13. — *Antrocephalus biacutus* sp. n. (Type), ♀ : antenne. ×42.  
FIG. 14. — *Antrocephalus biacutus* sp. n. (Allotype), ♂ : antenne. ×42.  
FIG. 15. — *Antrocephalus biacutus* sp. n. (Type), ♀ : scutellum. ×36.  
FIG. 16. — *Antrocephalus biacutus* sp. n. (Type), ♀ : portion de l'aile antérieure. ×36.  
FIG. 17. — *Antrocephalus biacutus* sp. n. (Type), ♀ : abdomen. ×36.  
FIG. 18. — *Antrocephalus elisae* sp. n. (Type), ♀ : propodéum (moitié gauche). ×36.
-

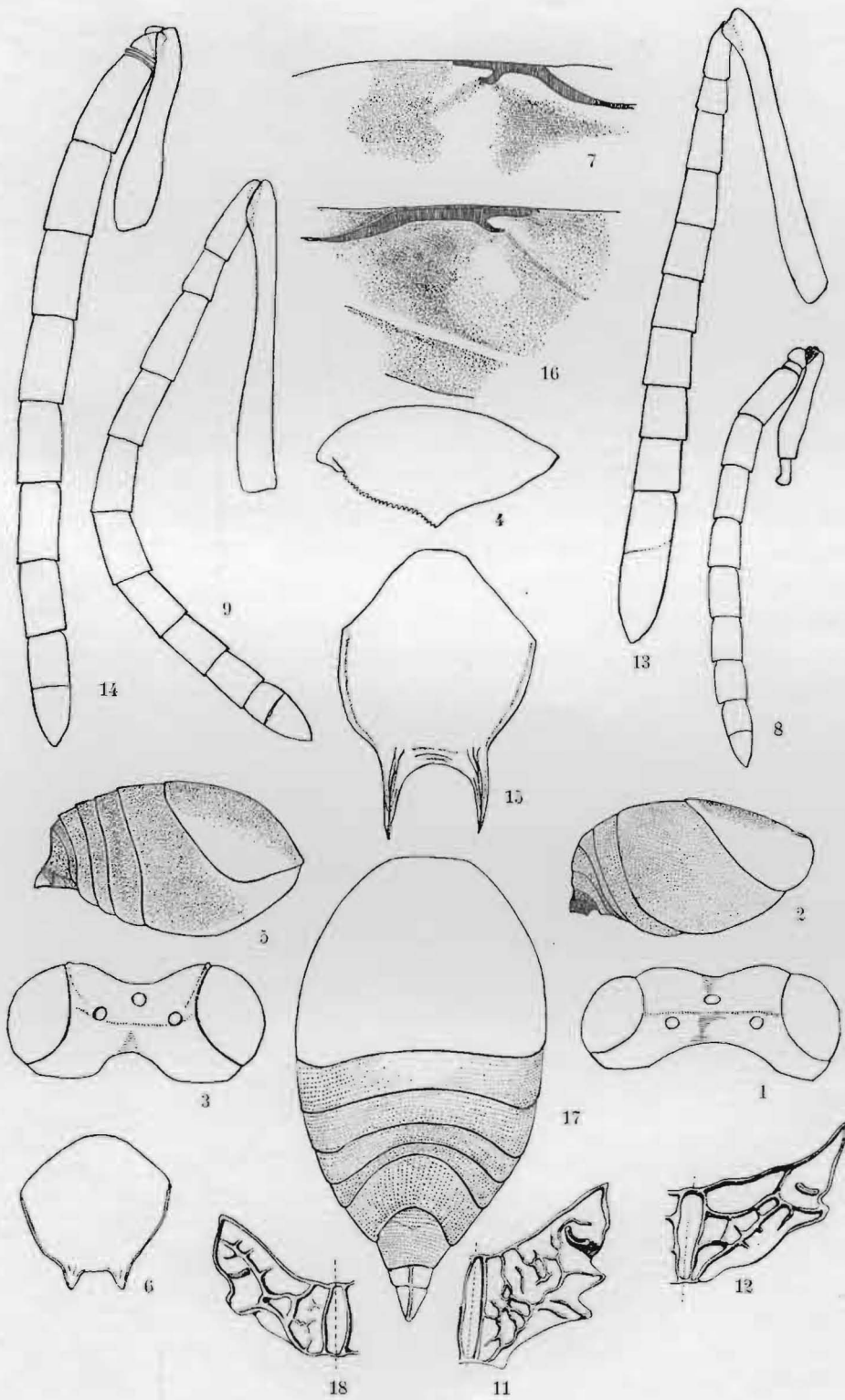


PLANCHE X

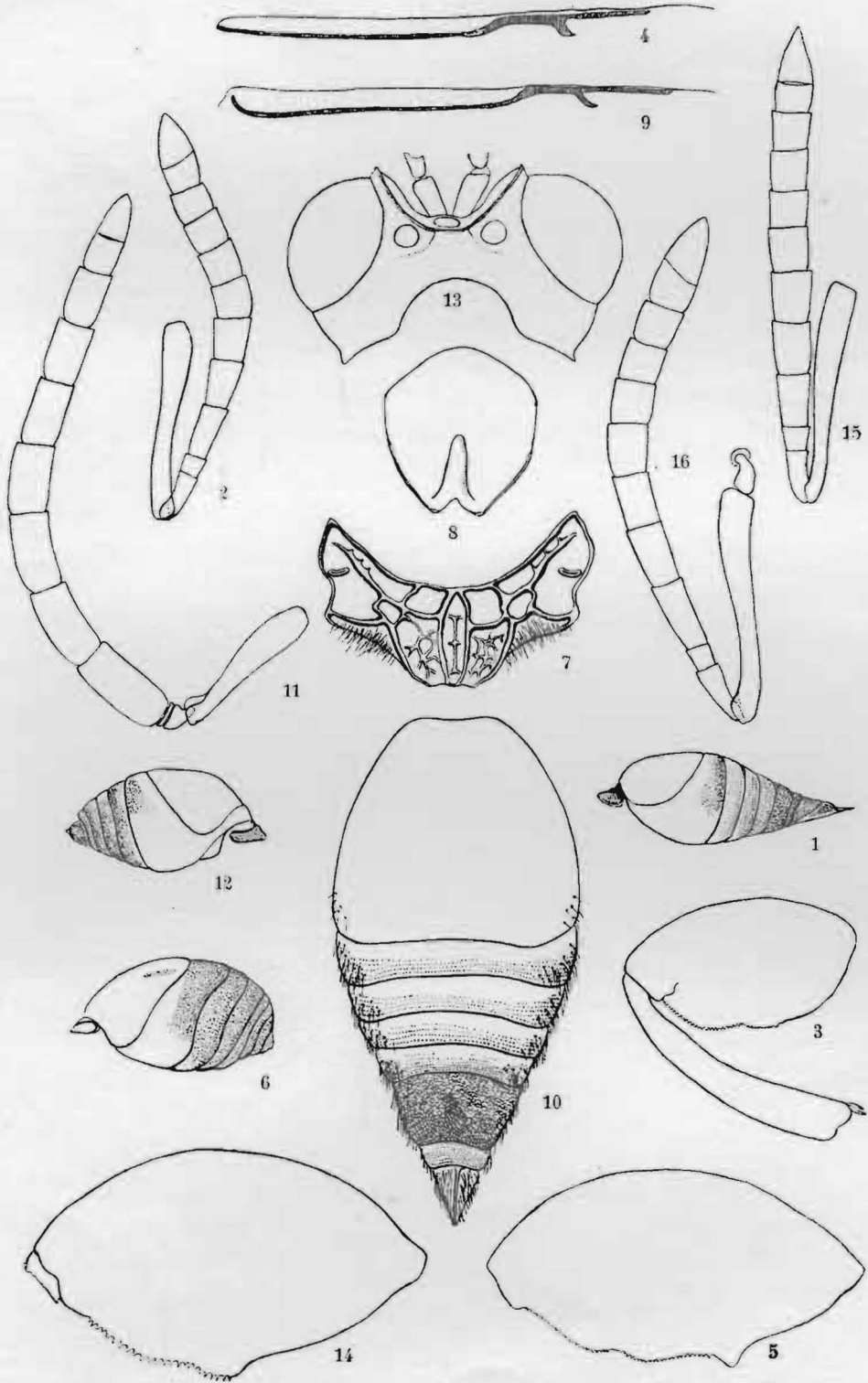
# PLANCHE X



## EXPLICATION DE LA PLANCHE X.

---

- FIG. 1. — *Antrocephalus elisae* sp. n. (Type), ♀ : abdomen. ×15.  
FIG. 2. — *Antrocephalus elisae* sp. n. (Type), ♀ : antenne. ×42.  
FIG. 3. — *Antrocephalus elisae* sp. n. (Type), ♀ : fémur et tibia postérieurs. ×36.  
FIG. 4. — *Antrocephalus elisae* sp. n. (Type), ♀ : nervation (aile antérieure). ×36.  
FIG. 5. — *Antrocephalus biacutus* sp. n. (Type), ♀ : fémur postérieur. ×36.  
FIG. 6. — *Antrocephalus biacutus* sp. n. (Allotype), ♂ : abdomen. ×15.  
FIG. 7. — *Antrocephalus sulcatus* sp. n. (Type), ♀ : propodéum. ×36.  
FIG. 8. — *Antrocephalus sulcatus* sp. n. (Allotype), ♂ : scutellum. ×36.  
FIG. 9. — *Antrocephalus sulcatus* sp. n. (Type), ♀ : nervation (aile antérieure). ×36.  
FIG. 10. — *Antrocephalus sulcatus* sp. n. (Type), ♀ : abdomen. ×36.  
FIG. 11. — *Antrocephalus sulcatus* sp. n. (Allotype), ♂ : antenne. ×42.  
FIG. 12. — *Antrocephalus sulcatus* sp. n. (Allotype), ♂ : abdomen. ×15.  
FIG. 13. — *Antrocephalus sulcatus* sp. n. (Type), ♀ : tête, vue de dessus. ×36.  
FIG. 14. — *Antrocephalus sulcatus* sp. n. (Type), ♀ : fémur postérieur. ×36.  
FIG. 15. — *Antrocephalus sulcatus* sp. n. (Type), ♀ : antenne. ×42.  
FIG. 16. — *Antrocephalus elisae* (Paratype), ♀ : antenne. ×42.
-



REPRODUCTION DE LA PLANCHE XI

PLANCHE XI

## EXPLICATION DE LA PLANCHE XI.

---

- FIG. 1. — *Afrochalcis exiguus* sp. n. (Type). ♂ : fémur postérieur. ×53.  
FIG. 2. — *Afrochalcis exiguus* sp. n. (Type). ♂ : abdomen et pétiole. ×53.  
FIG. 3. — *Afrochalcis exiguus* sp. n. (Type). ♂ : scutellum. ×53.  
FIG. 4. — *Afrochalcis exiguus* sp. n. (Type). ♂ : portion apicale de la nervation (aile antérieure). ×53.  
FIG. 5. — *Afrochalcis exiguus* sp. n. (Type). ♂ : propodéum (moitié droite). ×53.  
FIG. 6. — *Afrochalcis exiguus* sp. n. (Type). ♂ : tête, vue de dessus. ×53.  
FIG. 7. — *Afrochalcis hypercerus* sp. n. (Type). ♂ : fémur postérieur. ×53.  
FIG. 8. — *Afrochalcis hypercerus* sp. n. (Type). ♂ : propodéum. ×53.  
FIG. 9. — *Afrochalcis hypercerus* sp. n. (Type). ♂ : pétiole et abdomen. ×53.  
FIG. 10. — *Afrochalcis hypercerus* sp. n. (Type). ♂ : portion de l'aile antérieure. ×53.  
FIG. 11. — *Afrochalcis hypercerus* sp. n. (Type). ♂ : scutellum. ×53.  
FIG. 12. — *Afrochalcis atrix* sp. n. (Type). ♂ : portion de l'aile antérieure. ×53.  
FIG. 13. — *Afrochalcis atrix* sp. n. (Type). ♂ : antenne. ×64.  
FIG. 14. — *Afrochalcis atrix* sp. n. (Type). ♂ : tête (vue de profil). ×53.  
FIG. 15. — *Afrochalcis atrix* sp. n. (Type). ♂ : fémur postérieur. ×53.  
FIG. 16. — *Hockeria intaillatus* sp. n. (Type). ♂ : nervation (aile antérieure). ×53.  
FIG. 17. — *Hockeria intaillatus* sp. n. (Type). ♂ : antenne. ×64.  
FIG. 18. — *Afrochalcis exiguus* sp. n. (Type). ♂ : antenne. ×64.
-



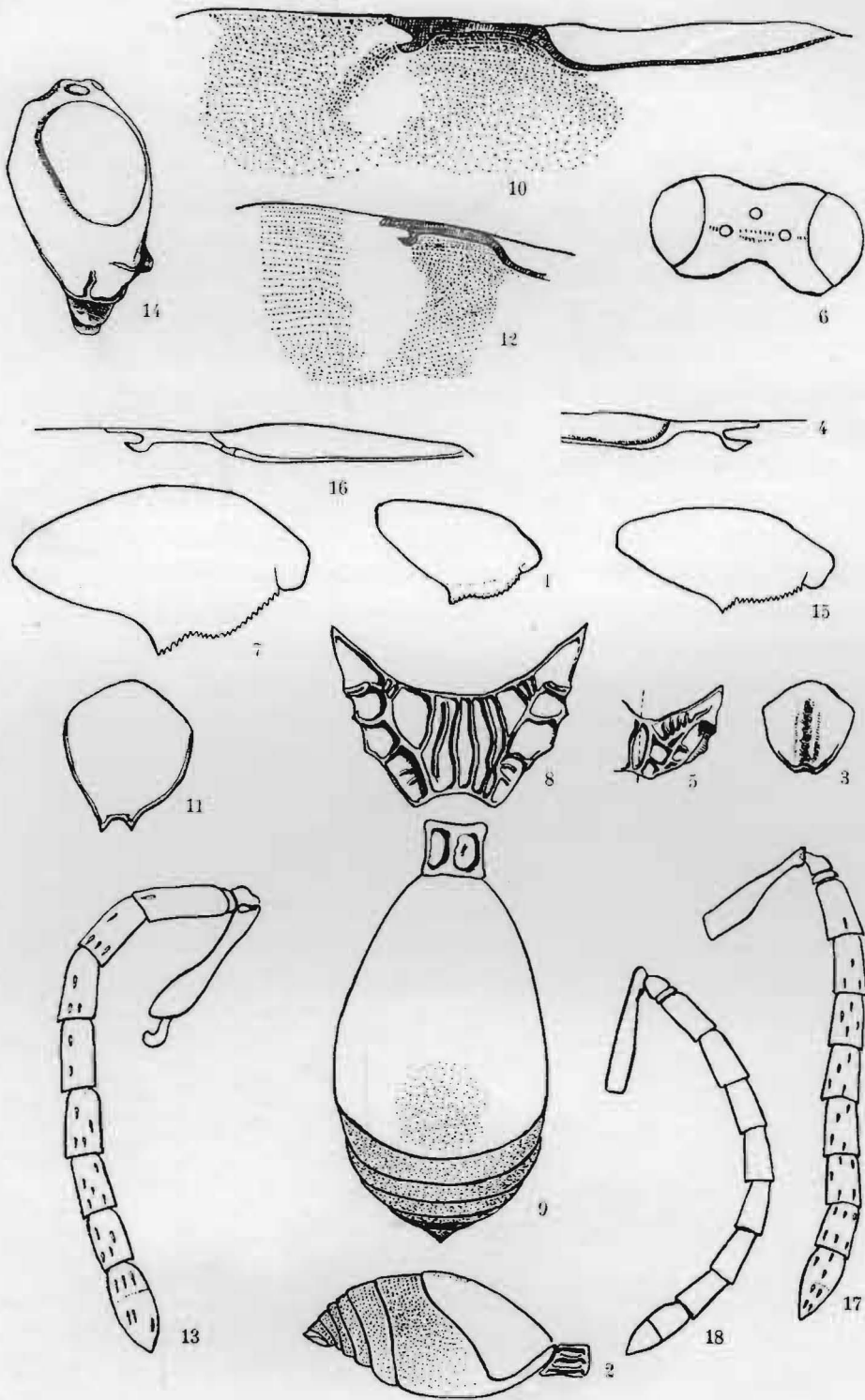


PLANCHE XII

# PLANCHE XII



## EXPLICATION DE LA PLANCHE XII.

---

- FIG. 1. — *Anacryptus kivuensis* sp. n. (Type). ♀ : propodéum. ×36.  
FIG. 2. — *Anacryptus kivuensis* sp. n. (Type), ♀ : antenne. ×70.  
FIG. 3. — *Anacryptus kivuensis* sp. n. (Type), ♀ : abdomen et pétiole. ×36.  
FIG. 4. — *Anacryptus kivuensis* sp. n. (Type), ♀ : tête, vue de profil. ×36.  
FIG. 5. — *Anacryptus kivuensis* sp. n. (Type), ♀ : tête, vue de dessus. ×36.  
FIG. 6. — *Anacryptus kivuensis* sp. n. (Type), ♀ : tête, vue de face. ×36.  
FIG. 7. — *Anacryptus kivuensis* sp. n. (Type), ♀ : nervation, aile antérieure. ×36.  
FIG. 8. — *Anacryptus ruficornis* sp. n. (Type), ♀ : propodéum. ×36.  
FIG. 9. — *Anacryptus ruficornis* sp. n. (Type), ♀ : abdomen et pétiole. ×36.  
FIG. 10. — *Anacryptus ruficornis* sp. n. (Type), ♀ : nervation, aile antérieure. ×36.  
FIG. 11. — *Anacryptus rwindianus* sp. n. (Type), ♂ : fémur postérieur. ×36.  
FIG. 12. — *Anacryptus ruficornis* sp. n. (Type), ♀ : antenne. ×70.  
FIG. 13. — *Anacryptus ruficornis* sp. n. (Allotype), ♂ : antenne. ×70.  
FIG. 14. — *Anacryptus ruficornis* sp. n. (Allotype), ♂ : fémur postérieur. ×36.  
FIG. 15. — *Anacryptus ruficornis* sp. n. (Allotype), ♂ : abdomen et pétiole. ×36.  
FIG. 16. — *Anacryptus ruficornis* sp. n. (Allotype), ♂ : abdomen, vue de dessus. ×36.  
FIG. 17. — *Anacryptus rwindianus* sp. n. (Type), ♂ : antenne. ×70.  
FIG. 18. — *Anacryptus rwindianus* sp. n. (Type), ♂ : propodéum. ×36.  
FIG. 19. — *Anacryptus rwindianus* sp. n. (Type), ♂ : abdomen et pétiole. ×36.  
FIG. 20. — *Anacryptus rwindianus* sp. n. (Type), ♂ : nervation. ×36.  
FIG. 21. — *Anacryptus cyclogaster* sp. n. (Type), ♀ : propodéum (portion droite). ×36.  
FIG. 22. — *Anacryptus cyclogaster* sp. n. (Type), ♀ : nervation, aile antérieure (extrémité distale). ×36.
-

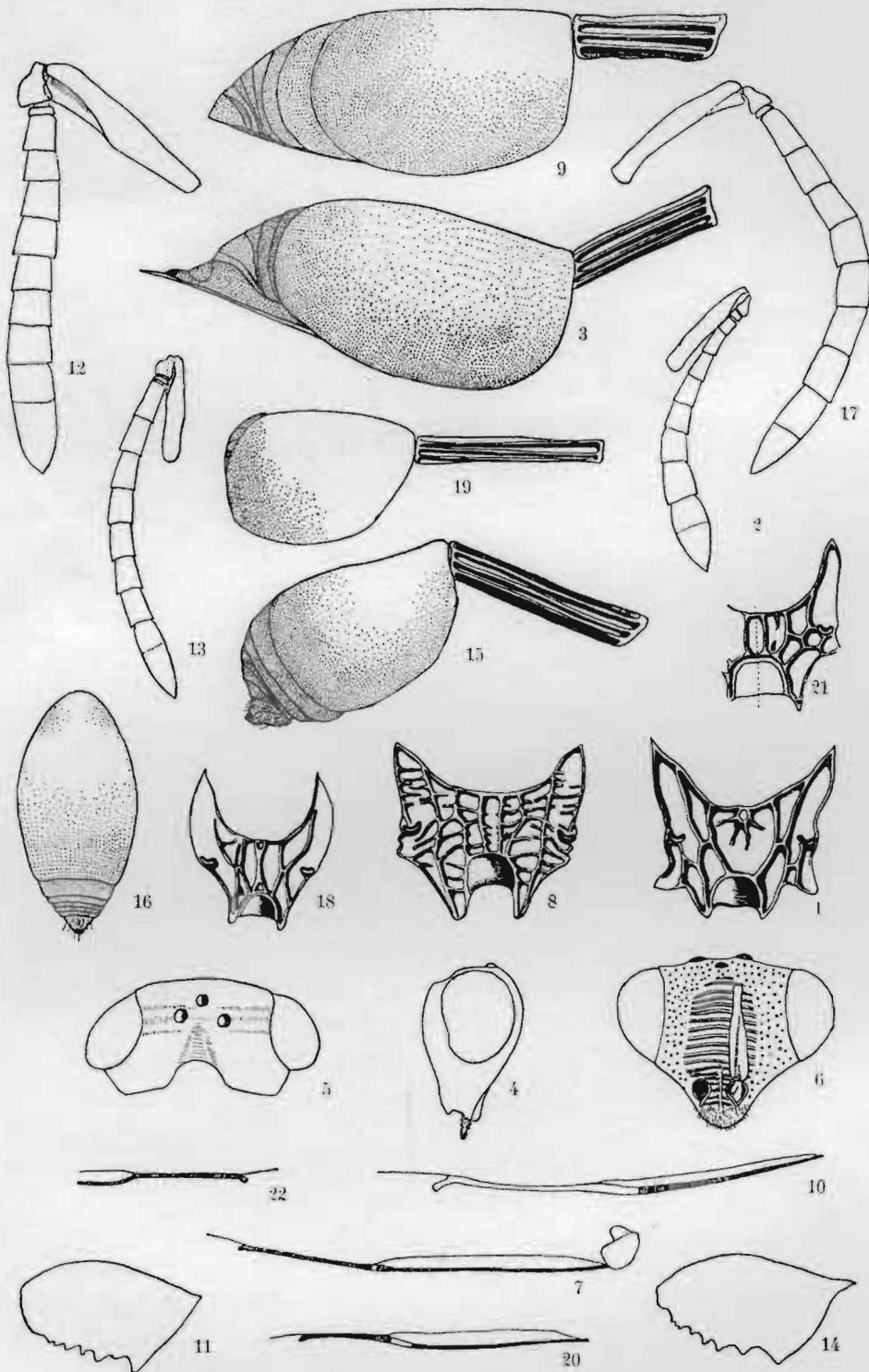


PLANCHE XIII

## EXPLICATION DE LA PLANCHE XIII.

---

- FIG. 1. — *Anacryptus cyclogaster* sp. n. (Type), ♀ : abdomen. ×36.  
FIG. 2. — *Anacryptus cyclogaster* sp. n. (Type), ♀ : fémur postérieur. ×36.  
FIG. 3. — *Anacryptus longepetiolatus* sp. n. (Type), ♂ : fémur postérieur. ×36.  
FIG. 4. — *Anacryptus cyclogaster* sp. n. (Type), ♀ : antenne. ×70.  
FIG. 5. — *Anacryptus longepetiolatus* sp. n. (Type), ♂ : portion apicale de la nervation (aile antérieure). ×36.  
FIG. 6. — *Anacryptus denticulatus* sp. n. (Allotype), ♂ : antenne. ×70.  
FIG. 7. — *Anacryptus denticulatus* sp. n. (Type), ♀ : abdomen et pétiole. ×36.  
FIG. 8. — *Anacryptus denticulatus* sp. n. (Allotype), ♂ : fémur et tibia postérieurs ×36.  
FIG. 9. — *Anacryptus denticulatus* sp. n. (Type), ♀ : antenne. ×36.  
FIG. 10. — *Anacryptus denticulatus* sp. n. (Allotype), ♂ : nervation. ×70.  
FIG. 11. — *Anacryptus denticulatus* sp. n. (Allotype), ♂ : abdomen et pétiole. ×36.  
FIG. 12. — *Anacryptus denticulatus* sp. n. (Allotype), ♂ : propodéum. ×16.  
FIG. 13. — *Anacryptus rufus* sp. n. (Type), ♂ : propodéum (moitié gauche). ×36.  
FIG. 14. — *Anacryptus rufus* sp. n. (Type), ♂ : abdomen et pétiole. ×36.  
FIG. 15. — *Anacryptus longepetiolatus* sp. n. (Type), ♂ : abdomen et pétiole. ×36.  
FIG. 16. — *Anacryptus longepetiolatus* sp. n. (Type), ♂ : propodéum. ×36.  
FIG. 17. — *Anacryptus longepetiolatus* sp. n. (Type), ♂ : antenne. ×42.  
FIG. 18. — *Anacryptus megacerus* sp. n. (Type), ♂ : nervation (moitié distale). ×36.  
FIG. 19. — *Anacryptus intermedius* sp. n. (Type), ♀ : antenne. ×36.  
FIG. 20. — *Anacryptus intermedius* sp. n. (Type), ♀ : nervation (moitié distale). ×36.  
FIG. 21. — *Anacryptus kivuensis* sp. n. (Type), ♀ : fémur postérieur. ×36.
-

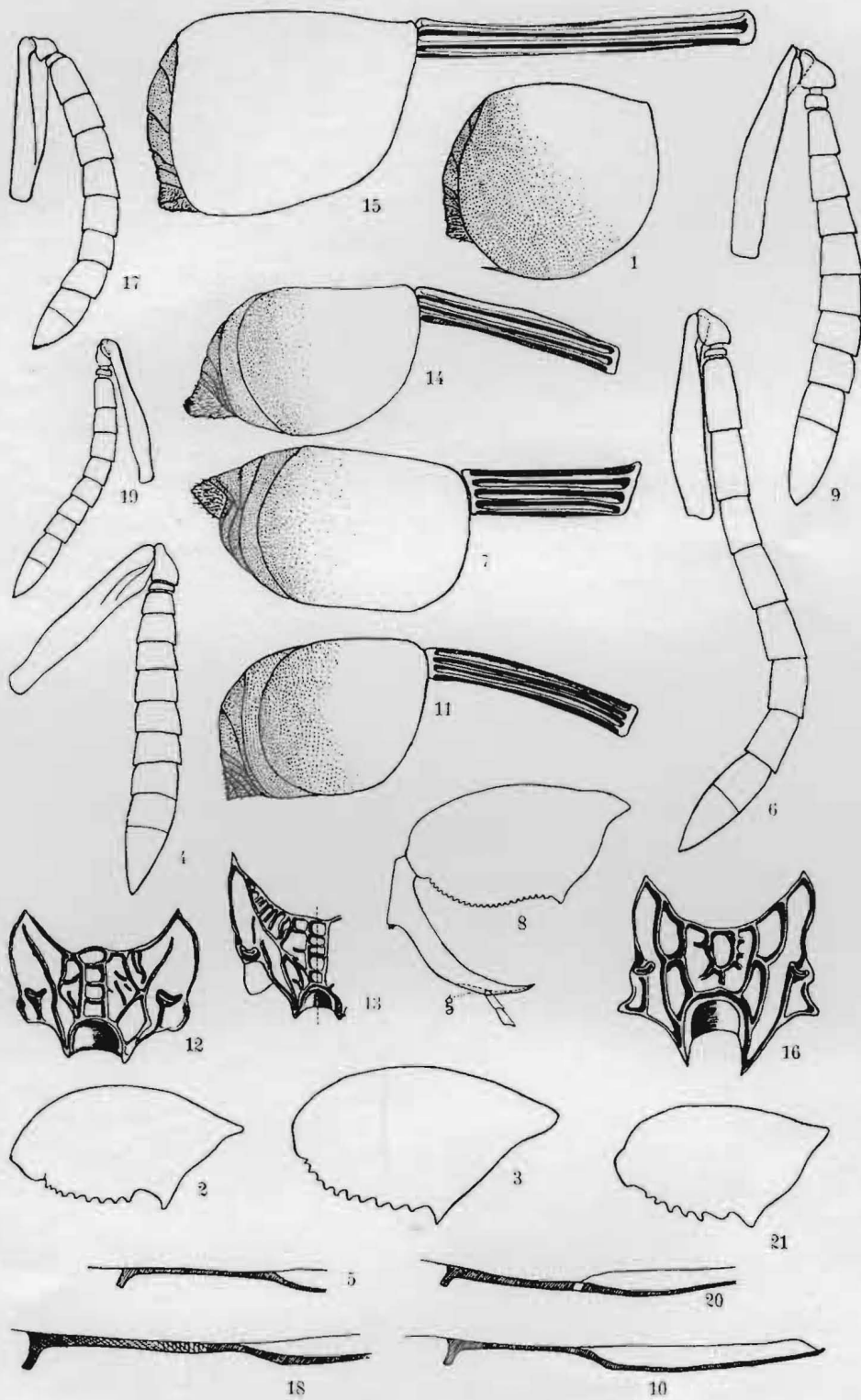


PLANCHE XIV



## EXPLICATION DE LA PLANCHE XIV.

---

- FIG. 1. — *Anacryptus intermedius* sp. n. (Type), ♀ : tibia postérieur, vue de dessous. ×36.
- FIG. 2. — *Anacryptus intermedius* sp. n. (Type), ♀ : tibia postérieur, vue de profil. ×36.
- FIG. 3. — *Anacryptus intermedius* sp. n. (Type), ♀ : abdomen et pétiole. ×36.
- FIG. 4. — *Anacryptus megacerus* sp. n. (Type), ♂ : fémur postérieur. ×36.
- FIG. 5. — *Anacryptus megacerus* sp. n. (Type), ♂ : tibia postérieur (vue de profil). ×36.
- FIG. 6. — *Anacryptus intermedius* sp. n. (Type), ♀ : propodéum. ×36.
- FIG. 7. — *Anacryptus megacerus* sp. n. (Type), ♂ : antenne. ×70.
- FIG. 8. — *Anacryptus megacerus* sp. n. (Type), ♂ : abdomen et pétiole. ×36.
- FIG. 9. — *Anacryptus megacerus* sp. n. (Type), ♂ : propodéum (moitié droite). ×36.
- FIG. 10. — *Anacryptus bayoni* MASI, ♀ : antenne. ×42.
- FIG. 11. — *Anacryptus nitidus* sp. n. (Type), ♀ : antenne. ×42.
- FIG. 12. — *Anacryptus rubricolor* sp. n. (Type), ♀ : propodéum et pétiole. ×36.
- FIG. 13. — *Anacryptus rubricolor* sp. n. (Type), ♀ : abdomen. ×36.
- FIG. 14. — *Anacryptus rubricolor* sp. n. (Type), ♀ : antenne. ×42.
- FIG. 15. — *Anacryptus rubricolor* sp. n. (Allotype), ♂ : antenne. ×42.
- FIG. 16. — *Anacryptus rufus* sp. n. (Type), ♂ : antenne. ×70.
-

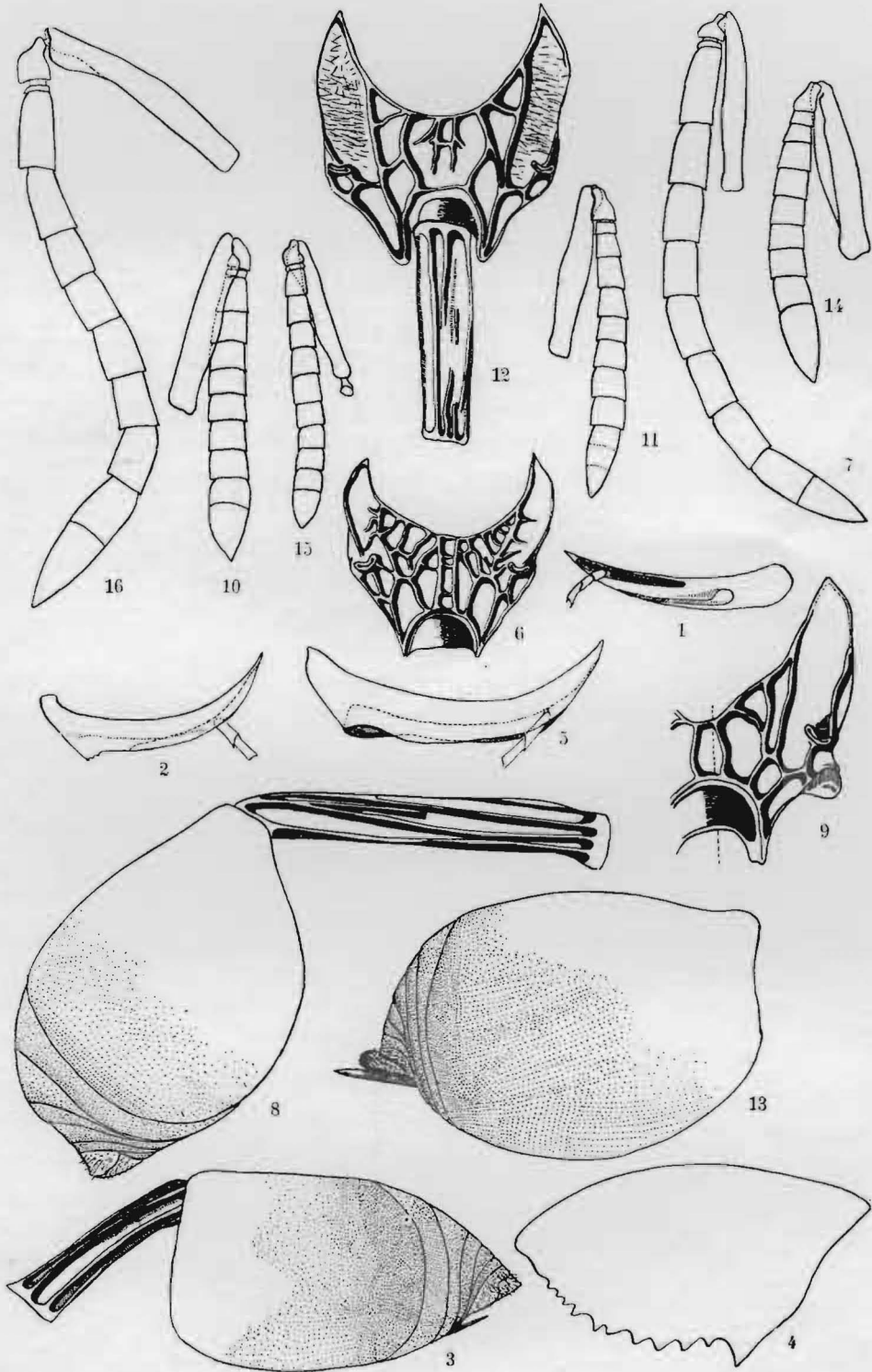


PLANCHE XV

## EXPLICATION DE LA PLANCHE XV.

---

- FIG. 1. — *Anacryptus bayoni* MASI, ♀ : nervation, aile antérieure (portion distale). ×36.
- FIG. 2. — *Anacryptus bayoni* MASI, ♀ : propodéum (moitié gauche). ×36.
- FIG. 3. — *Anacryptus bayoni* MASI, ♀ : abdomen. ×36.
- FIG. 4. — *Anacryptus rubricolor* sp. n. (Type), ♀ : fémur postérieur. ×36.
- FIG. 5. — *Anacryptus rubricolor* sp. n. (Type), ♀ : nervation, aile antérieure (portion apicale). ×36.
- FIG. 6. — *Anacryptus nitidus* sp. n. (Type), ♀ : fémur postérieur. ×36.
- FIG. 7. — *Anacryptus rubricolor* sp. n. (Allotype), ♂ : propodéum. ×36.
- FIG. 8. — *Anacryptus rubricolor* sp. n. (Allotype), ♂ : nervation, aile antérieure (portion distale). ×36.
- FIG. 9. — *Anacryptus rubricolor* sp. n. (Allotype), ♂ : abdomen et pétiole. ×36.
- FIG. 10. — *Anacryptus nitidus* sp. n. (Type), ♀ : nervation (moitié distale, aile antérieure). ×36.
- FIG. 11. — *Anacryptus nitidus* sp. n. (Type), ♀ : propodéum. ×36.
- FIG. 12. — *Anacryptus nitidus* sp. n. (Type), ♀ : abdomen et pétiole. ×36.
- FIG. 13. — *Pseudeniaca petiolatus* sp. n. (Type), ♂ : antenne. ×42.
- FIG. 14. — *Pseudeniaca petiolatus* sp. n. (Type), ♂ : propodéum, pétiole, base de l'abdomen. ×36.
- FIG. 15. — *Pareniaca acutus* sp. n. (Type), ♂ : tête, vue de dessus. ×36.
-

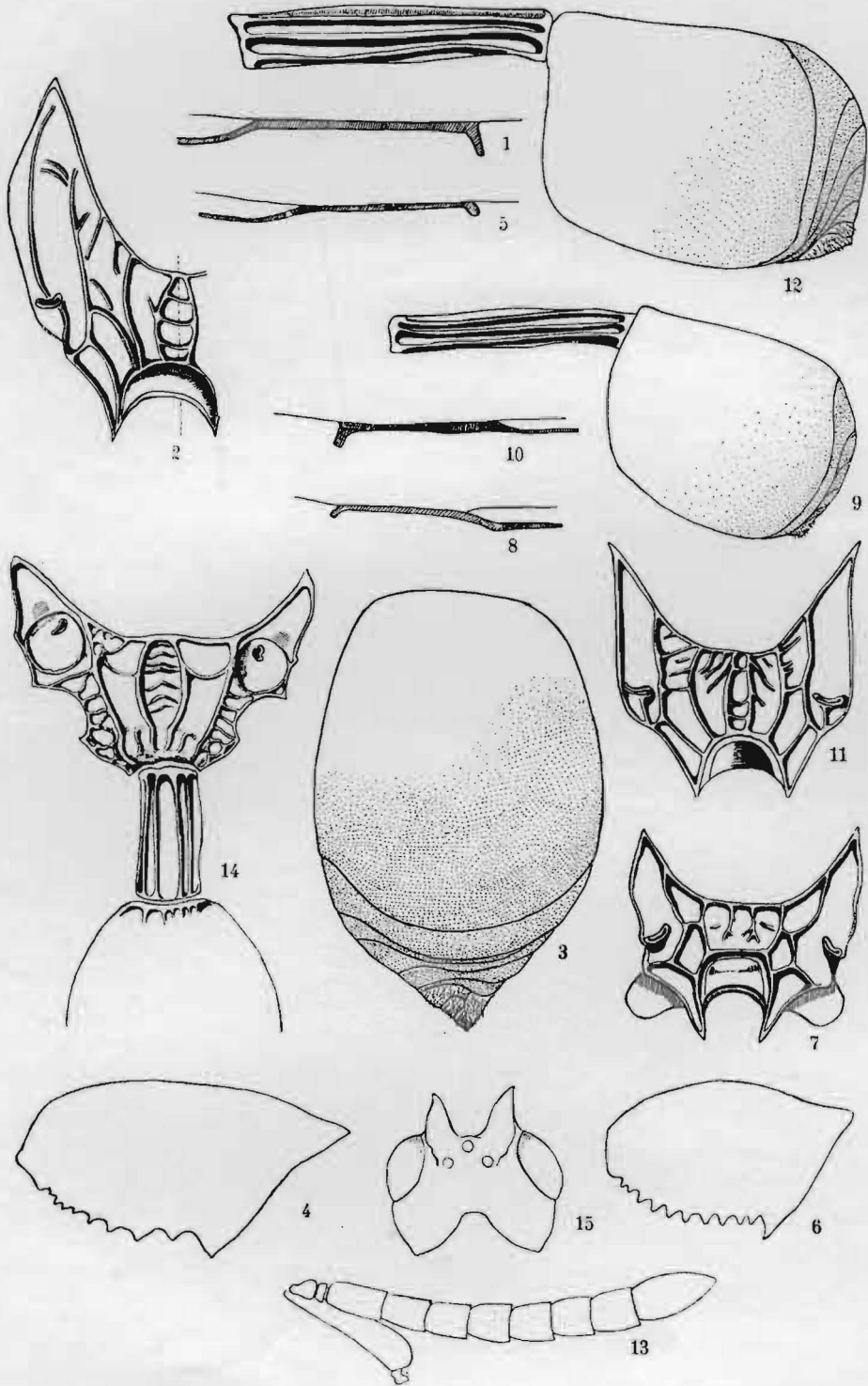
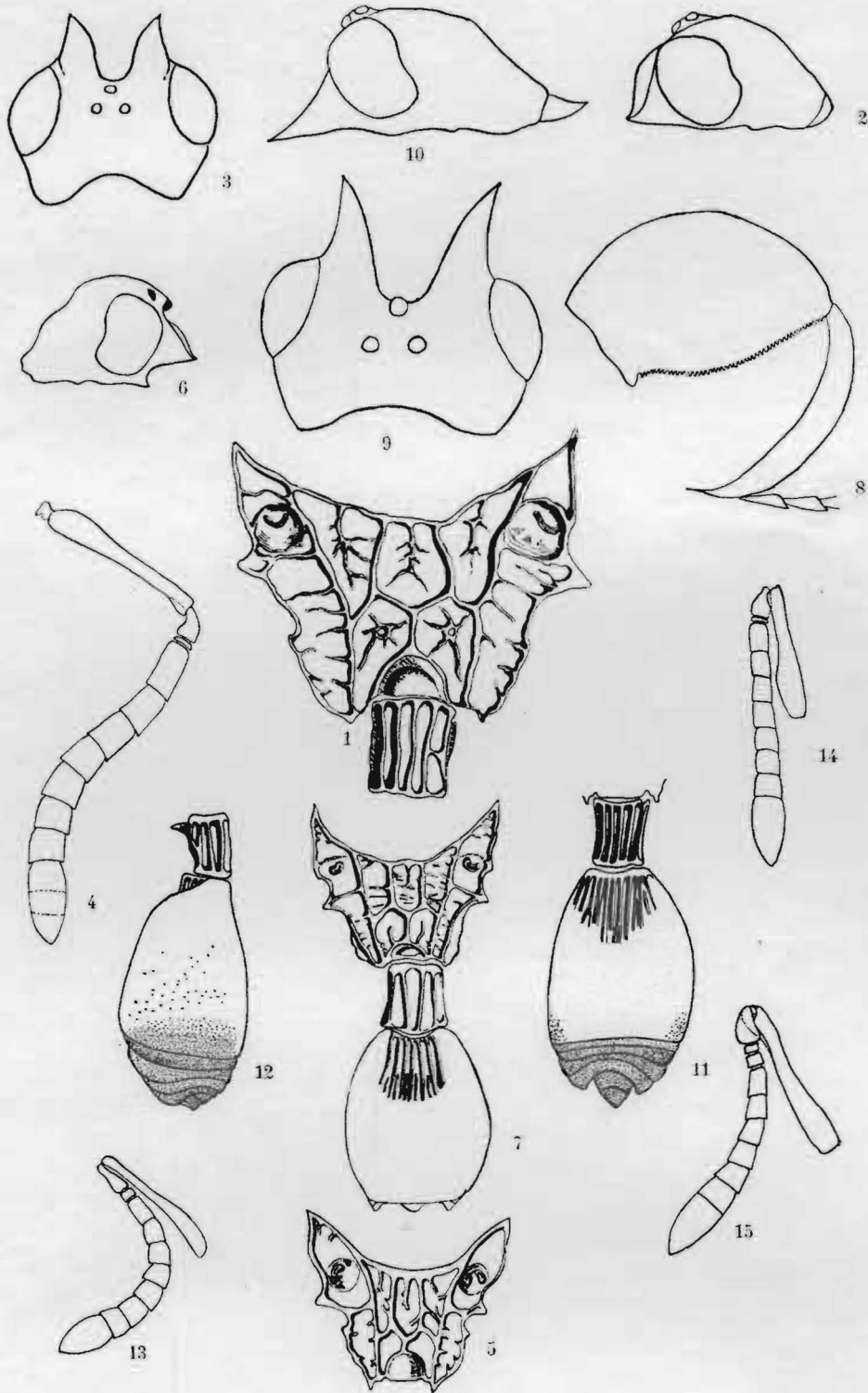


PLANCHE XVI

## EXPLICATION DE LA PLANCHE XVI.

---

- FIG. 1. — *Dirhinus cyclocerus* sp. n. (Type), ♀ : propodéum et pétiole. ×60.  
FIG. 2. — *Dirhinus flavicornis* sp. n. (Type), ♂ : tête, vue de côté. ×36.  
FIG. 3. — *Dirhinus flavicornis* sp. n. (Type), ♂ : tête, vue de dessus. ×36.  
FIG. 4. — *Dirhinus flavicornis* sp. n. (Type), ♂ : antenne. ×42.  
FIG. 5. — *Dirhinus flavicornis* sp. n. (Type), ♂ : propodéum. ×23.  
FIG. 6. — *Pareniaea acutus* sp. n. (Type), ♂ : tête, vue de côté. ×36.  
FIG. 7. — *Pareniaea acutus* sp. n. (Type), ♂ : propodéum, pétiole, abdomen. ×36.  
FIG. 8. — *Pseudeniaca petiolatus* sp. n. (Type), ♂ : fémur et tibia postérieurs. ×36.  
FIG. 9. — *Pseudeniaca petiolatus* sp. n. (Type), ♂ : tête, vue de dessus. ×36.  
FIG. 10. — *Pseudeniaca petiolatus* sp. n. (Type), ♂ : tête, vue de profil. ×36.  
FIG. 11. — *Dirhinus flavicornis* sp. n. (Type), ♂ : abdomen et pétiole, vue dorsale. ×23.  
FIG. 12. — *Dirhinus flavicornis* sp. n. (Type), ♂ : abdomen et pétiole, vue latérale. ×23.  
FIG. 13. — *Dirhinus antonii* sp. n. (Type), ♂ : antenne. ×42.  
FIG. 14. — *Pareniaea minimus* sp. n. (Type), ♂ : antenne. ×70.  
FIG. 15. — *Pareniaea kivuensis* sp. n. (Type), ♀ : antenne. ×70.
-





REVUE DE LA SOCIÉTÉ DE MÉDECINE

PLANCHE XVII



## EXPLICATION DE LA PLANCHE XVII.

---

- FIG. 1. — *Afrochalcis hypercerus* sp. n. (Type), ♂ : antenne. ×64.
- FIG. 2. — *Hockeria intaillatus* sp. n. (Type), ♂ : propodéum (moitié droite). ×53.
- FIG. 3. — *Hockeria intaillatus* sp. n. (Type), ♂ : scutellum. ×53.
- FIG. 4. — *Hockeria intaillatus* sp. n. (Type), ♂ : fémur postérieur. ×53.
- FIG. 5. — *Afrochalcis atrix* sp. n. (Type), ♂ : propodéum, base de l'abdomen. ×53.
- FIG. 6. — *Afrochalcis atrix* sp. n. (Type), ♂ : scutellum. ×53.
- FIG. 7. — *Dirhinus antonii* sp. n. (Type), ♂ : tête, vue de profil. ×35.
- FIG. 8. — *Dirhinus antonii* sp. n. (Type), ♂ : tête, vue dorsale. ×35.
- FIG. 9. — *Dirhinus antonii* sp. n. (Type), ♂ : abdomen et pétiole, vue latérale. ×35.
- FIG. 10. — *Dirhinus cyclocerus* sp. n. (Type), ♂ : tête, vue dorsale. ×35.
- FIG. 11. — *Dirhinus cyclocerus* sp. n. (Type), ♂ : antenne. ×64.
- FIG. 12. — *Pareniaca acutus* sp. n. (Type), ♂ : antenne. ×64.
- FIG. 13. — *Pareniaca acutus* sp. n. (Type), ♂ : apex de la nervation (aile antérieure). ×64.
- FIG. 14. — *Pareniaca kivuensis* sp. n. (Type), ♀ : abdomen et pétiole. ×53.
- FIG. 15. — *Pareniaca kivuensis* sp. n. (Type), ♀ : tête, vue de dessus. ×53.
- FIG. 16. — *Pseudeniaca petiolatus* sp. n. (Type), ♂ : portion juxta-marginale de l'aile antérieure. ×64.
- FIG. 17. — *Dirhinus antonii* sp. n. (Type), ♂ : aile antérieure. ×64.
-

