

INSTITUT DES PARCS NATIONAUX  
DU CONGO BELGE

INSTITUUT DER NATIONALE PARKEN  
VAN BELGISCH CONGO

---

# Exploration du Parc National Albert

MISSION G. F. DE WITTE (1933-1935)

FASCICULE 46

---

# Exploratie van het Nationaal Albert Park

ZENDING G. F. DE WITTE (1933-1935)

AFLEVERING 46

**HYBOSORIDAE  
ET TROGIDAE**  
(COLEOPTERA LAMELLICORNIA)

PAR

R. PAULIAN (Paris)



BRUXELLES  
1944

BRUSSEL  
1944

INSTITUT DES PARCS NATIONAUX  
DU CONGO BELGE

INSTITUUT DER NATIONALE PARKEN  
VAN BELGISCH CONGO

---

# Exploration du Parc National Albert

MISSION G. F. DE WITTE (1933-1935)

FASCICULE 46

---

# Exploratie van het Nationaal Albert Park

ZENDING G. F. DE WITTE (1933-1935)

AFLEVERING 46

**HYBOSORIDAE  
ET TROGIDAE**  
(COLEOPTERA LAMELLICORNIA)

PAR

R. PAULIAN (Paris)



BRUXELLES  
1944

BRUSSEL  
1944

Imprimerie M. HAYEZ, Bruxelles.  
— 442, rue de Louvain, 442 —  
Dom. légal : r. de la Chancellerie, 4  
Réf. 2019

Autorisation n. 030211

# HYBOSORIDAE ET TROGIDAE (COLEOPTERA LAMELLICORNIA)

PAR

R. PAULIAN (Paris)

---

## AVANT-PROPOS

Au cours de la mission G. F. DE WITTE au Parc National Albert, ont été récoltés un certain nombre de Coléoptères Lamellicornes des deux petites familles des *Hybosoridae* et des *Trogidae*. Quoique le matériel communiqué ne contienne pas d'espèces nouvelles, il a semblé utile d'en donner une étude, afin de compléter le catalogue faunistique du Parc.

D'un point de vue général, ces deux familles sont pauvrement représentées dans la région étudiée, et elles ne figurent pas dans les listes dressées par BURGEON pour la mission belge du Ruwenzori. Le fait est remarquable, car s'il est bien évident que ce sont, et surtout les Trogides, des formes de savane, donc relativement xérophiles, on n'en doit pas pour cela oublier que les autres massifs montagneux : Abyssinie, Kenya, Elgon, Kilimandjaro hébergent des espèces spéciales qui paraissent abondantes <sup>(1)</sup>. D'autre part, le fait que les *Trox* et les *Phaeochrous* se prennent aisément aux pièges, mode de récolte employée par la mission DE WITTE, permet de supposer que les matériaux rapportés donnent une idée relativement exacte de la faune locale.

---

(1) Ces familles paraissent manquer dans les parties montagneuses élevées du Cameroun, où nous n'en avons pas rencontré au cours de notre mission de 1939.

---

## HYBOSORIDAE

La famille des *Hybosoridae* a été établie par GARDNER sur des caractères larvaires; nous l'avons conservée en faisant appel à des caractères anatomiques et morphologiques des adultes. Elle est caractérisée par la combinaison d'une massue cupuliforme, à articles distaux emboîtés dans l'article proximal, d'un abdomen à six sternites libres, d'un organe copulateur à paramères très fortement dissymétriques. Les larves ont un labre extraordinairement sclérifié dans la région antérieure et un appareil stridulatoire localisé aux pattes antérieures.

La famille est pantropicale et comprend des espèces saprophages, nécrophages ou coprophages, souvent attirées par les lumières. Placées sur une surface plane les larves se déplacent en rampant sur le côté.

Dans notre dition on ne connaît que deux genres.

### TABLEAU DES GENRES DU PARC NATIONAL ALBERT

- Griffes simples à la base, joues très petites ..... I. **Hybosorus**.
- Griffes dentées ou coudées à la base, joues développées. II. **Phaeochrous**.

#### I. — Gen. **HYBOSORUS** MAC LEAY.

*Hybosorus* MAC LEAY, Horae Ent., I, 1819, p. 120. — WESTWOOD, Trans. ent. Soc. London, IV, 1845, p. 158. — LACORDAIRE, Gen. Col., III, 1856, p. 133. — DU VAL, Genera, III, 1859, p. 33. — REITTER, Best. Tabell., 1893, p. 257. — PÉRINGUEY, Trans. S. Afr. Phil. Soc., XII, 1901, p. 492. — SCHMIDT, Gen. Insect., CL, 1913, pp. 21, 43. — PAULIAN, Bull. Acad. Malg., (n. s.) XIX, 1936, pp. 3, 11; Faune de France, 38, Coléoptères Scarabéides, 1941, p. 46.

Génotype : *Hybosorus Illigeri* REICHE, 1853.

Genre indo-africain, très bien représenté en Afrique, connu en une espèce du Sud des États-Unis et du bassin de la Méditerranée.

Une seule espèce connue du Parc :

#### 1. — **Hybosorus Illigeri** REICHE.

*Hybosorus Illigeri* REICHE, Ann Soc. ent. France, (3) I, 1853, p. 88. — MULSANT, Hist. Nat. Col. France, 2<sup>e</sup> éd., 1871, p. 489, pl. 2, fig. 1. — REITTER, Best. Tabell., 1893, p. 257. — PÉRINGUEY, Trans. S. Afr. Phil. Soc., XII, 1901, p. 493. — PAULIAN, Faune de France, 38, Coléoptères Scarabéides, 1941, p. 47. — *arator* ILLIGER, Mag. Insk., II, 1803, p. 210. — PAULIAN, Bull. Acad. Malg., (n. s.) XIX, 1936, p. 11. — *Laportei* WESTWOOD, Trans. ent. Soc. London, IV, 1845, p. 159. — *Roei* WESTWOOD, idem. — *carolinus* LECONTE, Journ. Acad. Philad., I, 1848, p. 84.

Types inconnus, sauf ceux de WESTWOOD au British Museum.

P. N. A. : Bitshumbi (alt. 925 m.), X.1933; May ya Moto, Rutshuru, XI.1934.

Nombre d'exemplaires : 9.

Toute l'aire du genre; c'est la seule espèce qui pénètre en Europe, remontant jusque dans les Pyrénées orientales, et qui soit connue des États-Unis. PEYERIMHOFF a supposé que sa répartition actuelle était due au refoulement vers le Sud d'une aire septentrionale jadis continue. En réalité on ne comprendrait pas alors la localisation en Amérique, dans quelques états du Sud-Est seulement, à côté de l'extraordinaire extension dans l'Ancien Monde. Étant donné la répartition actuelle de l'espèce et sa fréquence dans les fumiers, il paraît bien plus vraisemblable d'admettre une importation accidentelle en Amérique, à bord de bateaux venant de la côte occidentale d'Afrique, peut-être avec un négrier.

## II. — Gen. **PHAEOCHROUS** CASTELNAU.

*Phaeochrous* CASTELNAU, Hist. Nat. Ins. Col., II, 1840, p. 108. — LACORDAIRE, Gen. Col., III, 1856, p. 134. — PÉRINGUEY, Trans. S. Afr. Phil. Soc., XII, 1901, p. 496. — SCHMIDT, Gen. Ins., CL, 1913, pp. 21, 38. — PAULIAN, Bull. Acad. Malg., (n. s.) XIX, 1936, pp. 3, 11; Faune de l'Empire, III, 1944, p. 34. — *Silphodes* WESTWOOD, Trans. ent. Soc. London, IV, 1845, p. 160.

Génotype : *Phaeochrous emarginatus* CASTELNAU, 1840.

Genre indo-africain, surtout abondant en Afrique et à Madagascar. D'après les études de SCHOUTEDEN et de BURGEON il est très diversifié dans le bassin du Congo; la mission DE WITTE n'en a récolté qu'une espèce.

### **Phaeochrous** sp.

Espèce représentée seulement par des ♀♀ et, par suite, impossible à identifier dans l'état actuel de nos connaissances. De petite taille, convexe, légèrement mate, à ponctuation dense, peu régulière, et côtés du corps non explanés.

P. N. A. : Bitshumbi (alt. 925 m.), X.1933; May ya Moto, Rutshuru, XI.1934.

Nombre d'exemplaires : 18

## TROGIDAE

Des quatre genres, assez dissemblables, que compte cette famille, deux seulement : *Glaresis* et *Trox* se rencontrent en Afrique. Le premier n'y est connu que du Soudan et des déserts d'Afrique australe; le genre *Trox*, au contraire, est répandu dans toute la région éthiopienne. Les espèces sont coprophages ou saprophages, parfois attirées par les lumières. Beaucoup de *Trox* montrent des tendances à la xénophilie et recherchent les terriers ou les nids. Une espèce européenne est propre à ce milieu. En Indo-Malaisie, et en Afrique orientale, les arbres creux et les grottes, qui les uns et les autres servent d'abris aux chauves-souris, attirent souvent des Trogides.

Beaucoup de Trogides strident à l'état adulte; les larves, au contraire, sont remarquables, parmi les Lamellicornes, par l'absence de tout appareil de stridulation.

### TABLEAU DES GENRES

1. Tibias postérieurs triangulaires très élargis; griffes sétiformes ..... [Glaresis] <sup>(1)</sup>.
- Tibias postérieurs grêles, droits; griffes fortes ..... 2.
2. Clypéus vertical, replié. Amérique du Sud ..... [Cryptogenius].
- Clypéus horizontal, prolongeant le front ..... 3.
3. Sculpture élytrale formée de simples lignes de points. Tonkin ..... [Hypseloderus].
- Sculpture élytrale comportant des granules, des carènes ou des tubercules ..... I. *Trox*.

### I. — Gen. **TROX** FABRICIUS.

*Trox* FABRICIUS, Syst. Ent., 1775, p. 31. — LACORDAIRE, Gen. Col., III, 1856, p. 150. — HAROLD, Col. Hefte, IX, 1872, p. 1. — REITTER, Best. Tabell., 1893, p. 10. — PAULIAN, Bull. Acad. Malg., (n. s.) XIX, 1936, pp. 2, 5; Faune de France, 38, Coléoptères Scarabéides, 1941, p. 32; Faune de l'Empire, III, 1944, p. 25.

Génotype : *Ptinus sabulosus* LINNÉ, 1758.

Cosmopolite et d'étude très malaisée, le genre *Trox* groupe près de 200 espèces dont beaucoup localisées à l'Afrique. Dans l'ensemble la faune congolaise est très pauvre; au Parc National Albert même on n'a trouvé que 3 espèces que l'on pourra reconnaître grâce au tableau ci-dessous. Sur la planche hors texte nous avons fait figurer un certain nombre d'espèces qui se rencontreront sans doute, soit sur le territoire du Parc, soit dans les régions voisines <sup>(2)</sup>. Mais, préparant une étude générale du genre, nous n'avons pas voulu donner ici une revision de toutes les formes éthiopiennes, revision qui ferait double emploi avec ce travail.

<sup>(1)</sup> Et formes voisines.

<sup>(2)</sup> Ce sont : *Trox squalidus* OLIVIER (Pl. fig. 2); *Trox denticulatus* OLIVIER (Pl. fig. 3); *Trox montanus* KOLBE (Pl. fig. 4); *Trox baccatus* GERSTAECKER (Pl. fig. 7); *Trox rhyparoides* HAROLD (Pl. fig. 8); *Trox foveolatus* BOHEMAN (Pl. fig. 9); *Trox fascicularis* WIEDEMANN (Pl. fig. 10).

## TABLEAU DES ESPECES DU PARC NATIONAL ALBERT

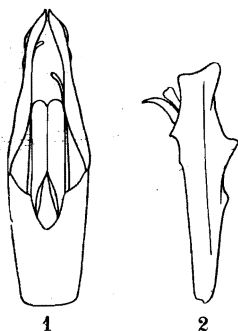
1. Écusson en ovale régulier, aigu à l'apex. Pronotum à reliefs effacés, très indistincts. Élytres à interstries impairs portant une série de tubercules noirs, luisants, portant en arrière des soies squameuses jaunes; interstries pairs à tous petits granules coniques écartés. Tibias antérieurs tridentés, la dent apicale bifide. Tibias des paires postérieures avec 5 à 6 denticules sur l'arête externe ..... 1. **setulosus**.
- Écusson hastiforme : étanglé à la base, anguleusement élargi au milieu. Tibias antérieurs au plus bidentés sur l'arête externe. Tibias des paires postérieures finement crénelés sur l'arête externe ..... 2.
2. Angles postérieurs du pronotum nettement saillants en dehors. Élytres à interstries un peu inégaux, portant des callosités un peu arrondies, inégales, vaguement costées sur l'interstrie III, lisses et luisantes, séparées parfois par des reliefs allongés squamuleux ..... 2. **incultus**.
- Angles postérieurs du pronotum largement arrondis. Interstries impairs des élytres portant des tubercules ovalaires, allongés, assez élevés, subcontigus, simulant des carènes, chaque tubercule squamuleux de squamules jaunes, en arrière; interstries pairs avec des tubercules semblables mais plus petits, séparés par des callosités un peu étroites, luisantes, assez aplaties ..... 3. **melancholicus**.

1. — **Trox setulosus** KOLBE.

(Figs. 1, 2. Pl. fig. 6.)

*Trox setulosus* KOLBE, Stett. ent. Zeit., LII, 1891, p. 23.

Type : Musée zoologique de Berlin.

FIG. 1. — Vue dorsale de l'aedéage de *T. setulosus* KOLBE.FIG. 2. — Tibia antérieur de *T. setulosus* KOLBE.

Espèce propre aux régions semi-montagneuses du Centre africain, parente du *Trox montanus* KOLBE du Kilimandjaro (Pl. fig. 4).

P. N. A. : Kivu : Rutshuru, IX.1933; Gandjo, 1934.

Nombre d'exemplaires : 3.



2. — **Trox incultus** FÄHRAEUS.

(Fig. 4. Pl. fig. 1.)

*Trox incultus* FÄHRAEUS, Ins. Caffr., II, 1857, p. 377. — PÉRINGUEY, Trans. S. Afr. Phil. Soc., XII, 1901, p. 464. — *squalidus pars* HAROLD, Col. Hefte, IX, 1872, p. 108.

Type : Musée de Stockholm.

Espèce caractéristique de tout l'Est africain : de l'Abyssinie au Cap, et qui y remplace le *Trox squalidus* OLIVIER (Pl. fig. 2) du Sénégal et du Soudan. La parenté entre les deux espèces est évidente, elles sont vicariantes, mais les différences dans la structure des pénis ne permettent pas de rattacher les deux formes à un même type spécifique.

P. N. A. : Bitshumbi (alt. 925 m.), IX.1933; May ya Moto (alt. 950 m.), XI.1934; Katanda (alt. 950 m.), X.1933.

Nombre d'exemplaires : 5.

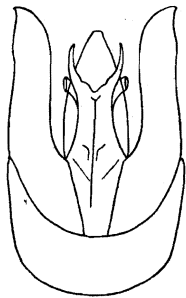


FIG. 3. — Vue dorsale de l'aedéage de *T. melancholicus* FÄHRAEUS.

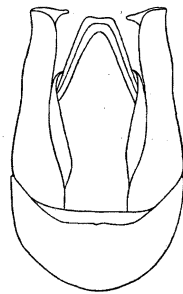


FIG. 4. — Vue dorsale de l'aedéage de *T. incultus* FÄHRAEUS.

3. — **Trox melancholicus** FÄHRAEUS.

(Fig. 3.)

*Trox melancholicus* FÄHRAEUS, Ins. Caffr., II, 1857, p. 378. — PÉRINGUEY, Trans. S. Afr. Phil. Soc., XII, 1901, p. 465. — *squalidus pars* HAROLD, Col. Hefte, IX, 1872, p. 108. — *madagascariensis* FAIRMAIRE, Ann. Soc. ent. France, (5) I, 1871, p. 34; Ann. Soc. ent. Belg., XXXVII, 1893, p. 523. — KÜNCKEL in GRANDIDIER, Hist. phys. pol. Madagascar, Atlas, pl. XXII, fig. 15. — PAULIAN, Bull. Acad. Malg., (n. s.) XIX, 1936, p. 6, fig. 1.

Type de *Trox melancholicus* FÄHRAEUS au Musée de Stockholm, de *Trox madagascariensis* FAIRMAIRE au Muséum de Paris.

Espèce caractéristique du Sud de l'Afrique orientale : Rhodésie et Mozambique et toute la région malgache.

P. N. A. : Bitshumbi (alt. 925 m.), X.1933.

Nombre d'exemplaires : 11.

PREMIERE PARTIE

CHAPITRE I

DES PRINCIPES

DE LA PHILOSOPHIE

DE LA VIE

PLANCHE

DE LA VIE

DE LA VIE

DE LA VIE

DE LA VIE

## EXPLICATION DE LA PLANCHE

---

- FIG. 1. — *Trox incultus* FÄHRÆUS.  
FIG. 2. — *Trox squalidus* OLIVIER.  
FIG. 3. — *Trox denticulatus* OLIVIER.  
FIG. 4. — *Trox montanus* KOLBE.  
FIG. 5. — *Trox damarinus* PÉRINGLEY.  
FIG. 6. — *Trox setulosus* KOLBE.  
FIG. 7. — *Trox baccatus* GERSTÄCKER.  
FIG. 8. — *Trox rhyparoides* HAROLD.  
FIG. 9. — *Trox forceolatus* BOHEMAN.  
FIG. 10. — *Trox fascicularis* WIEDEMANN.
-



1. — *Trox incultus*  
 FAHRAEUS  
 P.N.A.



2. — *Trox squalidus*  
 OLIVIER  
 Algérie. Sénégal.



3. — *Trox denticulatus*  
 OLIVIER  
 Est africain.



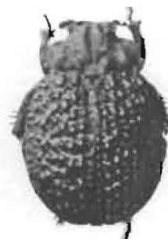
4. — *Trox montanus*  
 KOLBE  
 Massailand.



5. — *Trox damarinus*  
 PÉRINGUEY  
 Damaraland.



6. — *Trox setulosus*  
 KOLBE  
 Afrique centrale.  
 P.N.A.



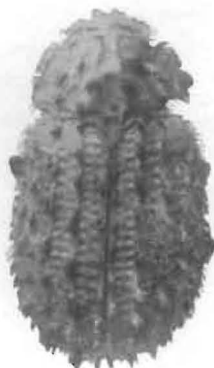
7. — *Trox baccatus*  
 GERSTAECKER  
 Est africain.



8. — *Trox rhyparoides*  
 HAROLD.  
 Le Cap.



9. — *Trox foveolatus*  
 BOHEMAN.  
 S. O. Africain.



10. — *Trox fascicularis*  
 WIEDEMANN.  
 Natal. Colonie du Cap.