

INSTITUT DES PARCS NATIONAUX  
OU CONGO BELGE

INSTITUUT DER NATIONALE PARKEN  
VAN BELGISCH CONGO

---

# Exploration du Parc National Albert

MISSION G. F. DE WITTE (1933-1935)

FASCICULE 41

---

# Exploratie van het Nationaal Albert Park

ZENDING G. F. DE WITTE (1933-1935)

AFLEVERING 41

**LEPIDOPTERA HETEROCERA**

PAR

H. DEBAUCHE (Louvain)



BRUXELLES  
1942

BRUSSEL  
1942

## LEPIDOPTERA HETEROCERA

PAR

H. DEBAUCHE (Louvain).

Parmi l'important matériel recueilli par la Mission G. F. DE WITTE, les *Zygaenidae*, *Syntomidae*, *Lithosiidae* et *Sphingidae*, qui font le principal objet de cette étude, sont relativement peu nombreux. Quelques espèces appartenant aux *Lymantriidae*, *Lasiocampidae*, *Eupterotidae* et *Cossidae*, qu'il nous a été possible de déterminer, seront également mentionnées. Seront aussi ajoutés en addendum, quelques *Geometridae* omis dans notre étude sur ce groupe (Exploration du Parc National Albert, Mission G. F. DE WITTE, *Geometridae*, fasc. 20, 1938).

Ce matériel fut recueilli en vingt localités, il se répartit de la manière suivante :

N<sup>os</sup> 44, 45 et 46 : Parc National Albert, Bitshumbi (lac Édouard), altitude 925 m., 15.X.1933.

*Metarctia flavivena* HAMPTON.

*Hyphantria strigulosa eborina* subsp. n.

*Eilema albidula* (WALKER).

*Secusio cinerea* PAGENSTECHER.

N<sup>os</sup> 71 et 88 : Parc National Albert, Tshambi (au pied de l'escarpement du Kabasha), altitude 975 m., 26.X.1933 et 28.X-7.XI.1933.

*Apisa canescens canescens* WALKER.

*Hippotion eson* (CRAMER).

*Phryganopsis chota* (SWINHOE).

N<sup>os</sup> 137, 141 et 711 : Kivu, Rutshuru, altitude 1.285 m., 16-26.XII.1933, 27.XII.1933-6.I.1934, 23-30.X.1934.

*Metarctia lateritia* (HERRICH-SCHÄFFER).

*Estigmene ochreomarginata* BETHUNE-BAKER.

*Metarctia waelbroecki* DEBAUCHE.

*Estigmene ansorgei* ROTHSCILD.

*Celama eupithectalis* sp. n.

*Phiala flavina* GAEDE.

*Psalis pennatula* (FABRICIUS).

*Nephele accentifera* BEAUVOIS.

*Olyra reducta pallida* AURIVILLIUS.

*Euchloron megera* (LINNÉ).

*Pusiola celidana* STRAND.

*Spilosoma lutescens semihyalina* BARTEL.

N° 160 : Kivu, Kibati, au Sud-Est du volcan Nyiragongo, altitude 1.900 m.,  
10-20.I.1934.

*Celama tineoides* (WALKER).

*Asura obliterata* (WALKER).

*Nola nigroradiata* sp. n.

*Estigmene unipuncta* HAMPSON.

N° 190 : Kivu, lac Mugunga près de N'Zulu, lac Kivu, altitude 1.500 m.,  
24.I-3.II.1934.

*Nephele comma* HOPFFER.

N° 259 : Parc National Albert, lac Magera (au pied du mont Kirorirwe et  
à l'Ouest du volcan Nyamuragira), altitude 2.000 m., 28.II.1934.

*Metarctia usta* sp. n.

*Phryganopsis ampla* sp. n.

*Pusiola celidana* STRAND.

*Spilosoma leopoldi* sp. n.

*Phryganopsis unipuncta* HAMPSON.

*Nephele accentifera* BEAUVOIS.

N° 283 : Kivu, Burunga (Mokoto), altitude 2.000 m., 9-20.III.1934 et  
14.III.1934.

*Apisa albinacula* HAMPSON.

*Nola major* HAMPSON.

*Metarctia haematica* HOLLAND.

*Spilosoma leopoldi* sp. n.

*Metarctia burungae* sp. n.

*Estigmene similis* ROTHSCHILD.

*Metarctia wittei* sp. n.

N° 345 : Parc National Albert, rivière Bishakishaki, Kamatembe, altitude  
2.100 m., 11-22.IV.1934.

*Metarctia wittei* sp. n.

*Sciractia wittei* sp. n.

*Roeselia melanosticta* HAMPSON.

*Dovania poecila* ROTHSCHILD et JORDAN.

*Spilosoma kivuensis* sp. n.

N° 394 : Parc National Albert, rivière Molindi, Kirumba, altitude 1.200 m.,  
10.V.1934.

*Metarctia lateritta* (HERRICH-SCHÄFFER).

*Balucra preussi* (AURIVILLIUS).

N° 430 : Kivu, Ngesho, altitude 2.000 m., V.1934.

*Deilephila nerii* (LINNÉ).

N° 452 : Parc National Albert (région du Kibumba, versant Ouest du volcan  
Mikeno), altitude 2.000 m., 27-30.VI.1935.

*Metarctia haematica* HOLLAND.

*Spilosoma melanodisca* HAMPSON.

*Metarctia haematosphages nigricornis*  
sp. n.

*Spilosoma investigatorum mhondana*  
BARTEL.

*Eilema gracilipennis* (WALLENGREN).

*Sciractia translucens* GRÜNBERG.

N° 517 : Parc National Albert, Bitashimwa (au Nord de Rulenga, pied du  
mont Sesero), altitude 1.950 m., 1-2.VIII.1934.

*Pompostola semiaurata vicarioides* subsp. n.

N° 518 : Parc National Albert, Tshamugussa (région du Bweza, Sud-Ouest des volcans Visoke et Musule), altitude 2.250 m., 8-15.III.1934.

*Metarctia haematica* HOLLAND.

*Hyphantria strigulosa eborina* subsp. n.

*Carcinarcia laeliodes fasciata* subsp. n.

*Laelia laelia* SWINHOE.

N° 648 : Parc National Albert, Kundhuru-ya-Tshuve (col Gahinga-Sabinyo, vers Ruhengeri), altitude 2.600 m., 11-20.IX.1934, 18.IX.1934.

*Metarctia bipuncta* JOICEY TALBOT.

*Phryganopsis derelicta* sp. n.

N° 723 : Parc National Albert, May ya Moto (au pied du massif du Kasali), altitude 950 m., 5.XI.1934.

*Azygophleps aburae* PLÖTZ.

N° 1061 : Parc National Albert, Kashwa (étang), entre Ngesho et la rivière Bishakishaki, altitude 2.000 m., 7-23.I.1935.

*Temnora aureata* KARSCH.

[N° 1345 : Uele, Monga (rivière Bili), altitude 450 m., 18.IV-8.V.1935] (\*).

*Pompostola hipparchus* (CRAMER).

*Pompostola semiaurata bi-incisa* STRAND.

N° 1500 : Parc National Albert, Mayumbu (îlot de forêt primaire dans la plaine de lave du volcan Nyamuragira), altitude 2.100 m., 14-26.VI.1935.

*Ceryx crawshayi* HAMPSON.

N° 1500 : Parc National Albert, Rweru (versant Sud du volcan Mikeno), altitude 2.400 m. (Bambous), 26-27.VII.1934.

*Paramyopsycha witteti* sp. n.

★★

Bien que ce matériel soit infiniment trop restreint pour donner une idée même approximative de la composition faunique de ces régions en ce qui concerne les groupes cités ci-dessus, la grande proportion d'espèces et de formes nouvelles qui y sont représentées lui confèrent un intérêt particulier. Cela est dû vraisemblablement au fait que ce matériel fut recueilli à haute altitude, régions encore relativement peu explorées en Afrique. Les *Syntomidae* et les *Lithosiidae* sont le groupe le mieux représenté. Parmi les *Syntomidae*, la grande proportion de *Metarctia* est remarquable ainsi que le nombre de nouveautés appartenant à ce genre. Parmi les *Lithosiidae*, il faut noter le genre *Phryganopsis* avec *Phryganopsis derelicta* sp. n. et *Phryganopsis ampla* sp. n., toutes deux recueillies à haute altitude, ainsi que la curieuse *Spilosoma leopoldi* sp. n., qui semble remplacer, en Afrique orientale, *Spilosoma sjostedti* AURIVILLIUS connue seulement du Cameroun.

(\*) Les indications mises entre [ ] concernent le matériel recueilli en dehors de la région du Parc National Albert.

## ZYGAENIDAE

## POMPOSTOLINAE.

Genre **POMPOSTOLA** HUBNER.\*[- **Pompostola hipparchus** (CRAMER).]*Zygaena hipparchus* CRAMER, Pap. Exot., III, p. 7, pl. CXCVII, fig. G, 1782.

1 ♂ : Uele, Monga (rivière Bili), altitude 450 m., 18.IV-8.V.1935, n° 1345.

L'exemplaire ne diffère en aucune façon de la forme d'Afrique occidentale.

1. — **Pompostola semiaurata vicarioides** subsp. n.Cette forme a la même taille et les mêmes caractères spécifiques que *Pompostola semiaurata semiaurata* WALKER (List Lep. Ins., I, p. 207, 1854).

La bande jaune subapicale est semblable à celle de la forme nymotypique mais la tache proximale est petite, arrondie, rouge vif, éloignée de la base de l'aile de plus de son diamètre; le trait à la base de la côte de l'aile antérieure manque complètement; la bordure noire des ailes postérieures ne présente que deux faibles projections sur le disque. Les coxae antérieures sont entièrement noires, métalliques, sans trace de blanc; les pattes sont uniformément noires, sans aucune tache.

1 ♂ (Type) : Parc National Albert, Bitashimwa (Sesero), altitude 1.950 m., 1-2.VIII.1934, n° 517.

[- **Pompostola semiaurata biincisa** STRAND.]*Pompostola semiaurata biincisa* STRAND, Arch. f. Naturg., A. 1, p. 47; A. 2, p. 161, 1914.

1 ♀ : Uele, Monga (rivière Bili), altitude 450 m., 18.IV-8.V.1935, n° 1345.

## SYNTOMIDAE

Genre **CERYX** WALLENGREN.2. — **Geryx crawshayi** HAMPSON.*Geryx crawshayi* HAMPSON, Ann. & Mag. Nat. Hist. (7), VIII, 116, 1901.

1 ♂ : Parc National Albert, Mayumbu (volcan Nyamuragira), altitude 2.100 m., 14-26.VI.1935, n° 1500.

Vraisemblablement une espèce alpine, elle paraît confinée aux montagnes de l'Afrique orientale.

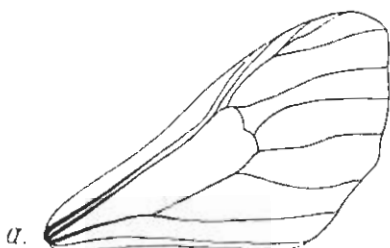
\* Les espèces dont les noms sont placés entre [ ] n'ont pas été recueillies dans la région du Parc National Albert.

Genre **PARAMYOPSYCHE** gen. nov.

(Fig. a-b.)

Spiritrompe bien développée; palpés petits, porrigés, ne dépassant pas le front. Antennes longuement pectinées ( $\sigma$ ), à branches fines. Tibias médians et postérieurs à éperons terminaux courts.

*Nervation.* — Ailes antérieures assez larges, triangulaires. Cellule discoïdale dépassant le milieu de l'aile. R1 libre, de la cellule, avant l'angle supérieur; R2, R4 et R5 tigées, leur tige commune naissant de l'angle supérieur; R3 manque; M1 de l'angle supérieur, libre; M2 du dessus de l'angle inférieur, elle est fortement courbée vers le haut dès sa base et tend à se rapprocher de M1; M3 de l'angle inférieur, bien séparée de M2 à l'origine; C1 de bien avant l'angle inférieur, largement séparée de C2 qui naît avant le milieu de la cellule.



*Paramyopsyche wittei* sp. n.  
Aile antérieure.



*Paramyopsyche wittei* sp. n.  
Aile postérieure.

Aile postérieure à peu près triangulaire, de moitié plus petite que l'antérieure. RS coïncide avec M1; M2 naît très haut, près de RS-M1, elle est parallèle et très rapprochée de cette dernière sur tout son parcours; M3 largement séparée de M2, naissant de l'angle inférieur de la cellule; C1 de bien avant l'angle inférieur, largement séparée de C2 qui naît vers le milieu de la cellule.

*Genitalia.* — Uncus court, épais, brusquement recourbé en bec à son extrémité; le gnathos manque. Valves très allongées, étroites, symétriques. Transtilla formée de deux pièces non soudées sur la ligne médiane. Édéage assez épais, coupé en biseau distalement; vesica avec quelques petits cornuti.

GÉNOTYPE : **PARAMYOPSYCHE WITTEI** sp. n.3. — **Paramyopsyche wittei** sp. n.

(Genitalia, Pl. II, figs. 1, 2, 3.)

 $\sigma$  : Longueur de l'aile antérieure : 8-9 mm.

La tête est jaune, mêlé d'écailles noires vers le haut du front et à la partie postérieure du vertex; palpés jaunes avec quelques écailles noires,

le dernier article noir; funicule de l'antenne jaune, pectinations noires. Le thorax est noir en dessus, les tegulae et les palagia tachés de jaune, les côtés et la face ventrale du thorax sont jaunes; les coxae sont jaunes; les pattes jaunes longitudinalement striées de noir. L'abdomen est noir en dessus, mêlé d'écailles jaunes sur la ligne dorso-médiane, la face ventrale est jaunâtre.

Les quatre ailes sont transparentes, leur membrane teintée de jaune, elles sont entièrement rebordées de noir en dessus, la bordure noire est élargie au bord marginal; toutes les nervures sont soulignées de noir. Aux ailes antérieures, la bordure noire couvre tout l'apex jusqu'à l'origine de R5, puis elle s'amincit progressivement jusqu'au tornus, elle forme une dent sur chaque nervure et présente un brusque élargissement entre C1 et C2; les discocellulaires sont couvertes par une tache transversale noire reliée à la bordure marginale par une bande longitudinale longeant M3.

Aux ailes postérieures, la bande marginale noire est plus régulière, sauf sur les nervures, elle s'amincit progressivement de l'apex au tornus.

Le dessous est pareil sauf la base, la côte et le bord interne des quatre ailes qui sont jaunes.

*Genitalia.* — L'uncus est large à la base, court, épais, brusquement recourbé en crochel distalement, hérissé de poils courts et raides. Les valves sont dilatées à la base, puis longuement prolongées en un lobe étroit. La transtilla est formée de deux pièces dont chacune émet, au-dessus de la côte de la valve, une apophyse recourbée, pointue, assez longue. L'édéage est cylindrique, coupé en biseau à son extrémité; la vesica porte trois ou quatre petits cornuti, rangés en ligne au sommet.

1 ♂ (Type) et 6 ♂♂ (Paratypes) : Parc National Albert, Rweru (volcan Mikeno), altitude 2.400 m. (Bambous), 26-27.VII.1934, n° 1500.

Cette espèce ressemble fort aux *Myopsyche*, mais les caractères génériques cités plus haut empêchent toute confusion.

#### Genre **APISA** WALKER.

##### 4. — **Apisa canescens canescens** WALKER.

*Apisa canescens* WALKER, List Lep. Ins., vol. IV, p. 917, 1855.

1 ♂ : Parc National Albert, Tshambi, altitude 975 m., 28.X-7.XI.1933, n° 88.

L'espèce est largement répandue en Afrique.

5. — **Apisa albimacula** HAMPSON.

*Apisa albimacula* HAMPSON, Cat. Lep. Phal., vol. I, suppl., p. 63, pl. III, fig. 27, 1914.

1 ♂ : Kivu, Burunga (Mokoto), altitude 2.000 m., 14.III.1934, n° 283.

Jusqu'à présent, il semble que cette espèce est confinée à l'Uganda et aux régions immédiatement voisines.

Genre **METARCTIA** WALKER.6. — **Metarctia lateritia** (HERRICH-SCHÄFFER).

*Automolis lateritia* HERRICH-SCHÄFFER, Aussereur. Schmett., fig. 274, 1855.

1 ♂ : Parc National Albert, rivière Molindi (Kirumba), altitude 1.200 m., 10.V.1934, n° 394.

1 ♀ : N° 711 (sans autre indication).

L'espèce est commune et largement répandue en Afrique orientale depuis l'Abyssinie jusqu'au Cap.

7. — **Metarctia flavivena** HAMPSON.

*Metarctia flavivena* HAMPSON, Cat. Lep. Phal., suppl., vol. I, p. 69, pl. IV, fig. 8, 1914.

1 ♂ : Parc National Albert, Bitshumhi (lac Édouard), altitude 925 m., 15.X.1933, n° 44.

8. — **Metarctia haematica** HOLLAND.

*Metarctia haematica* HOLLAND, Psyche, vol. VI, p. 396, 1893.

5 ♂♂, 1 ♀ : Kivu, Burunga (Mokoto), altitude 2.000 m., 14.III.1934, n° 283.

1 ♂ : Parc National Albert, Tshamugussa (Bweza), altitude 2.250 m., 8-15.III.1934, n° 518.

4 ♀♀ : Parc National Albert, Nyarusambo (Mikeno), altitude 2.000 m., 27-30.VI.1935, n° 452.

La femelle est d'un rouge brique plus franc que le mâle, moins teintée de gris-brun dans la moitié supérieure de l'aile antérieure. L'aile antérieure est aussi moins large, plus allongée dans le sens apical que chez le mâle, son bord externe est très oblique.

L'espèce a été signalée du Niger, de l'Ogooué et de l'Afrique orientale, aucune différenciation raciale n'est connue.

9. — **Metarctia haemosphages nigricornis** subsp. n.

(Pl I, fig. 1.)

Diffère de *Metarctia haemosphages haemosphages* HOLLAND (Psyche, vol. VI, p. 396, 1893), de l'Ogooué, par les antennes qui sont entièrement



noires et par l'absence de suffusion grise sur le thorax et sur les ailes antérieures; les nervures seules sont vaguement soulignées de gris.

La frange est jaune orangé aux quatre ailes.

1 ♂ (Type) : Parc National Albert, Nyarusambo (Mikeno), altitude 2.600 m., 27-30.VI.1935, n° 452.

10. — *Metarctia bipuncta* JOICEY TALBOT.

*Metarctia bipuncta* JOICEY TALBOT, Bull. Hill Mus., I, p. 549, 1924.

1 ♂ : Parc National Albert, Kundhuru-ya-Tshuve, altitude 2.600 m., 18.IX.1934, n° 648.

L'exemplaire est varié de clair par places, mais le dessin fondamental est bien celui de *Metarctia bipuncta* JOICEY TALBOT; il est malheureusement fort défraîchi. L'espèce est connue de la forêt de Rugege.

11. — *Metarctia waelbroecki* DEBAUCHE.

(Pl. I, fig. 2.)

*Metarctia waelbroecki* DEBAUCHE, Bull. Mus. Roy. Hist. Nat. Belg., t. XIV, n° 9, p. 1, 1938.

1 ♂ : Kivu, Rutshuru, altitude 1.285 m., 16-26 XII.1933, n° 137.

Les palpes sont teintés de rouge vif en dessus, de jaune en dedans. Les genitalia sont identiques à ceux du type. Celui-ci provenait de Kinchassa.

12. — *Metarctia usta* sp. n.

(Pl. I, fig. 6; Genitalia, Pl. IV, figs. 5, 6.)

♂ : Envergure : 29 mm.

La tête, le thorax, les pattes et l'abdomen sont bruns; les palpes sont bruns sauf le troisième article qui est jaune d'ocre; les antennes sont jaunes. En dessus, les ailes antérieures sont jaune d'ocre, très densément saupoudrées de brun-noir, depuis la base jusqu'au niveau des discocellulaires. Dans ce saupoudré, apparaissent plusieurs taches rouge orangé, peu saupoudrées de brun-noir : une tache costale en face du premier tiers de la cellule, une seconde, arrondie, au sommet de la cellule, une troisième au delà des discocellulaires et une quatrième sous la naissance de C2. Au delà de la tache orangée située en face des discocellulaires, le saupoudré se condense en une tache sombre entre R4 et M3. La frange est jaune. Les ailes postérieures sont jaunes, à peine saupoudrées de quelques écailles foncées, leur frange est concolore.

En dessous, les quatre ailes sont jaune d'ocre, finement saupoudrées de brun-rouge.

*Genitalia.* — La base de l'uncus est large, quadrangulaire. L'uncus, assez long, est comprimé latéralement dans sa moitié distale qui est recourbée en crochet. La valve est plus ou moins rectangulaire; l'angle inférieur distal est largement arrondi; à son angle distal supérieur, la côte est

prolongée par une longue apophyse recourbée vers l'intérieur à son extrémité; la côte, l'apophyse costale et l'angle inférieur de la valve portent quelques fines soies. L'édéage est coupé en biseau. La vesica est inerme.

1 ♂ (Type) : Parc National Albert, lac Magera, altitude 2.000 m., 28.II.1934, n° 259.

Cette espèce est voisine de *Metarctia invaria* (WALKER), (List Lep. Ins., vol. VII, p. 1720, 1856). Le dessin rappelle un peu celui de cette dernière espèce, mais la teinte brun foncé du corps et le caractère diffus du dessin l'en éloignent.

13. — *Metarctia burungae* sp. n.  
(Pl. I, fig. 4; Genitalia, Pl. II, figs. 4, 5.)

♂ : Envergure : 36 mm.

La tête, le thorax, les pattes et l'abdomen sont brun-gris, les antennes gris jaunâtre, les palpes brun foncé, leur dernier article jaune; les tegulae et la partie antérieure du mesonotum sont brun foncé.

En dessus, les ailes antérieures sont jaune d'ocre, assez densément saupoudrées de brun foncé, principalement vers le bord marginal; ce saupoudré se condense en une tache longitudinale dans la moitié hasale de la cellule, une tache discoidale épaisse et une grande tache postmédiane entre R4 et M3. La frange est grise mêlée de nombreuses écailles brun foncé. L'aile postérieure est uniformément gris jaunâtre, la frange concolore.

En dessous, les quatre ailes sont gris jaunâtre, saupoudrées de brun foncé.

*Genitalia.* — L'uncus, très large à la base, est fortement comprimé, il est régulièrement courbé et se termine par un crochet; il porte deux touffes de fins poils à la base. La valve est rectangulaire, fort semblable à celle de l'espèce précédente, la côte est aussi prolongée par une apophyse courbée, mais celle-ci est beaucoup plus longue que chez *Metarctia usta* m., et se termine en spatule; la longueur de l'apophyse costale dépasse la longueur de la valve. L'édéage a la même forme que celui de l'espèce précédente. La vesica est également inerme.

2 ♂♂ (Type et Paratype) : Kivu, Burunga (Mokoto), altitude 2.000 m., 14.III.1934, n° 283.

Chez le paratype, la grande tache postmédiane manque, mais l'exemplaire est fort défraîchi. Cette espèce appartient au groupe de *Metarctia pulverea* HAMPSON [Ann. & Mag. Nat. Hist. (7), XIX, p. 225, 1907].

14. — *Metarctia wittei* sp. n.  
(Pl. I, fig. 3; Genitalia, Pl. II, fig. 6.)

♂ : Envergure : 30 mm.

La tête, le thorax et l'abdomen sont noir brunâtre uniforme en dessus,

gris terreux en dessous; antennes gris jaunâtre; palpes noirs sauf le dernier article qui est jaune; pattes gris jaunâtre.

En dessus, les ailes antérieures sont noires, les nervures ressortant vivement en jaune, principalement la radiale, la cubitale, les discocellulaires, M3 et C1. Une fascie longitudinale assez large, du même jaune, emplit tout l'espace compris entre la côte et la radiale depuis le milieu de la cellule jusqu'à l'apex; cette fascie est dilatée au-dessus des discocellulaires, puis elle s'amincit progressivement jusqu'à l'apex. Une fine ligne marginale jaune borde l'aile. L'espace entre l'anale et le bord interne est également teinté de jaune. Deux petits arcs blancs se trouvent, au delà de la cellule, après la naissance de M3 et de C1 : le premier relie transversalement M2 à M3, le second M3 à C1 enfin, un trait transversal blanc joint le milieu de la cubitale à l'anale. La frange est uniformément noire.

Les ailes postérieures sont blanc salé, saupoudrées de gris foncé distalement; elles sont bordées par une ligne marginale jaune; leur frange est gris-noir.

Le dessous est entièrement gris terreux, sans dessin, sauf la côte des antérieures qui est lisérée de brun-rouge et la ligne marginale des quatre ailes est jaune.

*Genitalia.* — L'uncus est robuste, court, comprimé latéralement, terminé par un fin crochet fortement recourbé. Les valves sont simples, symétriques, très larges à la base; le sacculus est arrondi, épais; la côte est prolongée en une longue apophyse régulièrement recourbée vers l'intérieur, cette apophyse atteint environ une fois et demie la longueur de la partie dilatée de la valve; à leur face externe, les valves sont couvertes de poils fins. La juxta forme une gouttière sous l'édéage, elle présente deux lobes latéraux supérieurs et deux inférieurs moins développés. L'édéage est sigmoïde, dilaté à son extrémité, la vesica est inerme.

1 ♂ (Type) : Parc National Albert, rivière Bishakishaki (Kamatembe), altitude 2.100 m., 11-22.IV.1934, n° 345.

1 ♂ (Paratype) : Kivu, Burunga (Mokoto), altitude 2.000 m., 11 III.1934, n° 283.

#### Genre **BALACRA** WALKER.

##### 15. — **Balacra preussi** (AURIVILLIUS).

*Metarctia preussi* AURIVILLIUS, Ark. f. Zool., II, p. 31, 1904 (♂).

*Pseudapiconoma speculifera* GRÜNBERG, Deuts. Ent. Zeits., p. 434, pl. IV, fig. 5, 1907 (♀).

1 ♂ : Parc National Albert, rivière Molindi (Kirumba), 10.V.1934, n° 394.

L'espèce paraît assez largement répandue en Afrique.

## LITHOSIIDAE

## NOLINAE.

Genre **CELAMA** WALKER.16. — **Celama tineoides** (WALKER).*Micra tineoides* WALKER, List Lep. Ins., XII, p. 824, 1857.

1 ♂ : Parc National Albert, Kibati, altitude 1.900 m., 10-20.I.1934, n° 160.

L'espèce n'est encore connue que de l'Afrique du Sud; cet exemplaire est typique.

17. — **Celama eupithecialis** sp. n.

(Pl. I, fig. 7.)

♂ : Envergure : 16 mm.

Cette espèce est fort voisine de *Celama tineoides* (WALKER) dont elle n'est peut-être qu'une forme. Le dessin est semblable à celui de cette dernière mais l'aile antérieure est blanc pur depuis la base jusqu'à la bande postmédiane; la bande postmédiane est constituée comme chez *C. tineoides* (WALKER), mais elle forme un coude extérieur très net sur SC. C'est surtout ce dernier caractère qui la distingue spécifiquement de la précédente, celle-ci ne présentant pas d'angulation à la bande postmédiane.

*Genitalia.* — L'uncus manque, il n'existe qu'une expansion arrondie du IX<sup>e</sup> tergite. La valve est longue, bilobée; le lobe supérieur, à bords parallèles, est légèrement élargi vers l'extrémité, il porte, à sa face interne, une fine vestiture de poils dirigés perpendiculairement au plan de la valve; le lobe inférieur est à peine plus court que le supérieur, plus étroit, à bords également parallèles, sa face interne porte la même vestiture. La harpe apparaît sous forme d'une fine apophyse dressée perpendiculairement. L'édéage est petit, sigmoïde. La vesica est inerme.

1 ♂ (Type) : Kivu, Rutshuru, altitude 1.285 m., 27.XII.1933-6.I.1934, n° 141.

Genre **NOLA** LEACH.18. — **Nola major** HAMPSON.*Nola major* HAMPSON, Ill. Het. Brit. Mus., VIII, p. 48, pl. 139, fig. 13, 1891.

1 ♂ : Kivu, Burunga (Mokoto), altitude 2.000 m., 9-20.III.1934, n° 283.

Apparemment assez rare, cette espèce semble avoir une large distribution

en Afrique. Elle paraît bien distincte de *Nola distributa* (WALKER) (*Lyclene distributa* WALKER, Journ. Linn. Soc. Zool., VI, p. 113, 1862), qui appartient à la région orientale.

19. — ***Nola nigroradiata* sp. n.**

(Pl. I, fig. 8.)

♂ : Envergure : 23 mm.

La tête, les tegulae et les patagia sont blancs, mêlés d'écailles brun clair; les palpes sont très développés, principalement le second article, qui est frangé de longues écailles, ils sont gris brunâtre, teintés de blanchâtre en dessous. Le thorax est brun-noir, l'abdomen brun plus clair.

En dessus, le fond des ailes antérieures est brun clair semé d'écailles blanches argentées et de quelques écailles jaunâtres rassemblées par endroits; la côte est brun-noir depuis la base jusqu'à l'extrémité de la cellule, brun clair au delà; dans la cellule, il existe deux touffes d'écailles brun-noir; une tache costale carrée, également brun-noir, occupe le tiers distal de la cellule, de la côte au pli médian, en dessous du pli médian, cette tache se prolonge par une plage d'écailles brun jaunâtre; quelques écailles argentées se voient à la limite distale de la tache costale. L'antémédiane est indiquée, à partir du bord proximal de la tache costale, par une série de points noirs sur les nervures; la postmédiane est formée par une série de traits nervuraux noirs au delà de la cellule. Entre ces deux lignes, l'aile porte une suffusion grise. L'aire postmédiane est tachée de blanc et de jaunâtre, saupoudrée de gris-brun distalement. La frange est grise.

L'aile postérieure est blanche teintée de gris-brun à la côte et dans la frange; le point discoïdal y apparaît en gris.

En dessous, l'aile antérieure est gris jaunâtre, densément couverte d'atomes gris-noir sur les deux tiers proximaux. L'aile postérieure est blanche, saupoudrée de gris-brun à la côte, le point discoïdal, noirâtre, est grand.

*Genitalia.* — L'uncus est très long et mince, un peu courbé vers le milieu; il est terminé par un petit crochet. Les valves sont longues à bords parallèles, un peu courbées vers le haut; leur face interne est densément couverte de poils fins dressés, dans sa moitié distale. La harpe est petite, oblique, assez étroite, prolongée par une courte apophyse elliptique; elle est située vers le quart basal de la valve. L'édéage est cylindrique, courbé brusquement au tiers proximal, puis droit; il est coupé en un long biseau à son extrémité. La vesica porte un seul fort cornutus.

1 ♂ (Type) : Kivu, Kibati, altitude 1.900 m., 10-20.I.1935, n° 160.

Cette espèce appartient au groupe de *Nola tenebrosa* HAMPSON (Moths of India, vol. IV, p. 504, 1896) qui habite l'Inde.

Genre **ROESELIA** HUBNER.20. — **Roeselia melanosticta** HAMPSON.

*Roeselia melanosticta* HAMPSON, Cat. Lep. Phal., suppl., vol. II, p. 431, pl. XXIV, fig. 31, 1914.

1 ♂ : Parc National Albert, rivière Bishakishaki (Kamatembe), altitude 2.100 m., 11-22.IV.1934, n° 345.

L'espèce n'est signalée que de l'Afrique orientale, le type est de Nairobi.

**LITHOSIINAE.**Genre **ASURA** WALKER.21. — **Asura obliterated** (WALKER).

*Nudaria obliterated* WALKER, List Lep. Ins., vol. XXXI, p. 273, 1864.

*Asura hieroglyphica* BETHUNE-BAKER, Ann. & Mag. Nat. Hist., (8), VII, p. 537, 1911.

1 ♂ : Kivu, Kibati, altitude 1.900 m., 10-20.I.1934, n° 160.

La nervation de cet exemplaire est normale. A notre connaissance, seul le type de *Asura hieroglyphica* BETHUNE-BAKER présente une disposition aberrante dans le trajet de R1, celle-ci ne s'anastomosant pas avec SC. L'espèce est connue de Sierra-Leone, du Vieux-Calabar et du Congo.

Genre **EILEMA** HUBNER.22. — **Eilema gracilipennis** (WALLENGREN).

*Lithosia gracilipennis* WALLENGREN, Wien. Ent. Monatschr., vol. IV, p. 45, 1860.

*Onychopoda elongata* ROTHSCHILD, Nov. Zool., vol. XIX, p. 82, pl. X, fig. i, 1926.

1 ♂ : Parc National Albert, Nyarusambo (Mikeno), altitude 2.000 m., 27.IV-13.V.1934, n° 452.

L'espèce est signalée du Natal et du Transvaal, cependant le type de *Onychopoda elongata* ROTHSCHILD provenait de Nairobi (Kenya).

23. — **Eilema albidula** (WALKER).

*Lithosia albidula* WALKER, List Lep. Ins., vol. XXXI, p. 311, 1864.

3 ♂♂ : Parc National Albert, Bitshumbi (lac Edouard), altitude 925 m., 15.X.1933, n° 44.

Un de ces exemplaires montre la disposition typique du système radial que l'on observe dans le genre *Lexis* WALLENGREN : R5 naissant de R4 au delà

3 St. Rutshuru, 1.285 m., 6.VI.1935; 2 St. Rutshuru (Lubirizi), 1.285 m., 13.VII.1935; 1 St. Rutshuru (rivière Kanzarue) und (rivière Fuku), 1.200 m., 15.VII.1935; 2 St. Kinyamahura (Djomba), 1.800 m., 23.VIII.1934; 5 St. Escarpement de Kabasha, 1.500 m., 12.XII.1934; 1 St. Ruanda : Ruhengeri (rivière Penge), 1.800-1.825 m., 31.VIII.1934; 1 St. Rwindi, 1.000 m., 24.XI.1934; 2 St. May ya Moto, 950 m., 15.XI.1934; 2 St. Entre Kalinga-Bitshumbi, 1.082 m., 12.XI.1934; 1 St. Sake (lac Kivu), 19-22.II.1934. Bei diesem Stück sind die Fühler sehr lang und schlank.

\*26. — **Dactylispa calva** UHMANN.

Die Beschreibung dieser Art ist einer italienischen Zeitschrift zur Veröffentlichung übergeben.

3 St. Rutshuru (rivière Rutshuru), 1.000 m., 3.VII.1935.

Alles Paratypen, Holotypus in meiner Sammlung.

\*27. — **Dactylispa perfida suahelorum** WEISE.

*Dactylispa perfida* var. *suahelorum* WEISE, Arch. f. Naturg., 1899, p. 265; in SJÖSTEDT, Kilimandj., I, 1909, p. 243, nota. — WEISE, Col. Catal., 35, Hisp., 1911, p. 67. — UHMANN, Arch. Natg., 92, 1926 (1928), A, pp. 78, 81; Rev. Zool. Bot. Afr., 21, 1931, pp. 79, 86, 154; Mitt. Zool. Mus. Berl., 17, 1931 (1932), p. 867.

1 St. Kanyabayongo (Kabasha), 1.760 m., XII.1934; 1 St. Rutshuru, 1.285 m., 11.VII.1935.

28. -- **Dactylispa burgeoni** UHMANN.

*Dactylispa burgeoni* UHMANN, Rev. Zool. Bot. Afr., 21, 1931, pp. 86, 156; l. c., 28, 1936, p. 412.

2 St. Rutshuru, 1.285 m., 15-25.IX.1933, 12.VI.1934. Bei letzterem Stück sind der Halsschild mit Ausnahme der Ränder und die Decken ganz schwarz. 1 St. Rutshuru (rivière Rodahira), 1.200 m., 1.VII.1935. Bei diesem Stück sind die Decken bronzeschwarz, der Halsschild ist gelbbraun mit dunkler Scheibe.

Kivu : Tshibinda (BURGEON).

\*29. - **Dactylispa hirsuta** GESTRO.

*Dactylispa hirsuta* GESTRO, Bull. Soc. Ent. Ital., 38, (1906) 1908, p. 191. — WEISE, in SJÖSTEDT, Kilimandj., I, 1909, p. 243. — WEISE, Col. Catal., 35, Hisp., 1911, p. 66. — UHMANN, Arch. Natg., 92, 1926 (1928), A, pp. 79, 81; Rev. Zool. Bot. Afr., 21, 1931, pp. 79, 155; l. c., 28, 1936, p. 447; l. c., 29,

1937, p. 376; Mitt. Zool. Mus. Berl., 17, 1931 (1932), p. 868; Ent. Tidskr., 1935, p. 122; Arb. morph. tax. Ent., 3, 1936, p. 124; Ann. Mus. Civ. Gen., 60, 1938, p. 117.

1 St. Rutshuru (rivière Rutshuru), 1.000 m., 15.VII.1935; 1 St. N'Zulu (lac Kivu), 1.500 m., 7.II.1937; Gelb mit schwarz.

Kivu : Kalana, Tshibinda (BURGEON).

### 30. — *Dactylispa pubicollis* CHAPUIS.

*Hispa pubicollis* CHAPUIS, Ann. Soc. Ent. Belg., XX, 1877, p. 55.

*Dactylispa pubicollis* GESTRO, Ann. Mus. Civ. Gen., 42, 1906, p. 524; l. c., 45, 1911, p. 30. — WEISE, Col. Catal., 35, Hisp., 1911, p. 68. — UHMANN, Rev. Zool. Bot. Afr., 21, 1931, pp. 82, 156; l. c., 28, 1936, pp. 411, 447 ff.; Mitt. Zool. Mus. Berl., 17, 1931 (1932), p. 869.

*Dactylispa contribulis* WEISE, Arch. Natg., 1899, p. 266; Coll. Catal., 35, Hisp., 1911, p. 64. — GESTRO, Voy. Alluaud, VIII, Hisp., 1914, p. 285. — UHMANN, Ent. Bl., 26, 1930, p. 132; Rev. Zool. Bot. Afr., 21, 1931, p. 84.

*Dactylispa andreinii* GESTRO, Bull. Soc. Ent. It., 36, 1904 (1905), p. 176; Voy. Alluaud, VIII, Hisp., 1914, p. 285. — WEISE, Col. Catal., 35, Hisp., 1911, p. 63. — UHMANN, Rev. Zool. Bot. Afr., 21, 1931, p. 84.

*Hispa dissimilis* PÉRINGUEY, Ann. South Afr. Mus., I, 1898, p. 128.

*Dactylispa dissimilis* WEISE, Col. Catal., 35, Hisp., 1911, p. 65. — UHMANN, Rev. Zool. Bot. Afr., 21, 1931, p. 84.

30 St. Rutshuru, 1.285 m., 2.VII.1935; 2 St. Rutshuru (rivière Fuku), 1.250 m., 5.VII.1935; 2 St. Rutshuru (rivière Rutshuru), 1.000 m., 3.VII.1935; 10 St. Rutshuru (Lubirizi), 1.285 m., 13.VII.1935; 3 St. Rutshuru (Buhanya), 1.100 m., 6.VII.1935; 1 St. Rutshuru (rivière Musugereza), 1.100 m., 9.VII.1935; 2 St. Rutshuru (rivière Kanzarue), 1.200 m., 16.VII.1935; 2 St. Burunga (Mokoto), 2.000 m., 14.III.1934; 4 St. Sake (lac Kivu), 1.560 m., 22.II.1934; 3 St. Lac Mugunga-Bulengo, 1.560 m., 29.I-3.II.1934; 1 St. Ruanda : Ruhengeri (sources Kirii), 1.800-1.950 m., 31.VIII.1934; 1 St. Ruanda : Ruhengeri (rivières Mugara-Kigombe), 1.800-1.825 m., 6.II.1935; 2 St. Ruanda : Ruhengeri (rivière Penge), 1.800-1.825 m., 29.IX.1934; 3 St. Kinyamahura (Djomba), 1.800 m., 23.VIII.1934; 1 St. N'Zulu (lac Kivu), 1.500 m., 7.II.1934; 7 St. Nyongera (près Rutshuru), 1.218 m., 18.VII.1935; 19 St. Nyongera (près Rutshuru), Butumba, 1.218 m., 17.VII.1935; 2 St. Rivière Rutshuru (près confluent Molindi), 1.000 m., 15.V.1934; 2 St. Rwindi, 1.000 m., 20-24.XI.1934; 3 St. Tshamugussa (Bweza), 2.250 m., 9.VIII.1934; 5 St. Kalondo (lac Ndagara), Mokoto, 1.750 m., 27.III.1934. Alle die Stücke zeigen die gelbbraune Grundfarbe mit schwarzer Zeichnung. 17 St. Rutshuru, 1.285 m., 2.VII.1935; 1 St. Tshamugussa (Bweza), 2.250 m., 9.VIII.1934; 1 St. Rwindi, 1.000 m., 1934; 1 St. Rivière Bishakishaki (Kama-



tembe), 2.100 m., 23.I.1935; 4 St. Sake (lac Kivu), 1.560 m., 22.II.1934; 2 St. Escarpement de Kabasha, 1.500 m., 12.XII.1934; 1 St. Ruanda : Ruhengeri (rivière Moruguru), 1.800-1.850 m., 6.II.1935; 1 St. May ya Moto, 950 m., 5.XI.1934. Alle diese Stücke sind dunkel gefärbt.

Kivu : Kibati, Burunga (D<sup>r</sup> SCHOUTEDEN); Lulenga, Katana, Ngoma, Tshibinda (BURGEON); Mboga (Z.A.E.).

31. --- **Dactylispa pubicollis metallica** UHMANN.

*Dactylispa pubicollis* ab. *metallica* UHMANN, Rev. Zool. Bot. Afr., 28, 1936, p. 488; l. c., 28, 1936, p. 412.

1 St. Katanda, 950 m., 31.IX.1934; 1 St. Rutshuru, 1.285 m., 18-23.VI.1934; 1 St. Kalondo (lac Ndaraga), 1.750 m., 27.III.1934; 1 St. Rutshuru (Buhanya), 1.285 m., 23.VI.1934; 2 St. Uele : Monga, 450 m., 8.V.1935.

Kivu : Tshibinda (BURGEON).

32. - - **Dactylispa pubicollis maynei** UHMANN.

*Dactylispa pubicollis* ssp. *maynei* UHMANN, Bull. Mus. roy. Hist. nat. Belg. VII. 1931, 10, p. 5; Rev. Zool. Bot. Afr., 21, 1931, pp. 85, 156.

S.-W. Albert-See : Mboga, III.1908; Ruwenzori : Beni (Urwald), XI.1908 (Z.A.E.).

\*33. — **Dactylispa tenuicornis** (CHAPUIS).

*Hispa tenuicornis* CHAPUIS, Ann. Soc. Ent. Belg., XX, 1877, p. 56.

*Dactylispa tenuicornis* WEISE, Col. Catal., 35, Hisp., 1911, p. 69; Arch. Natg., 78, 1912, A, p. 96. — UHMANN, Bull. Mus. roy. Hist. nat. Belg., VII, 1931, 10, p. 5; Rev. Zool. Bot. Afr., 21, 1931, pp. 82, 155; Proc. Roy. Ent. Soc., B, 7, 1938, p. 114.

Kivu : Burunga (D<sup>r</sup> SCHOUTEDEN).

\*34. - - **Dactylispa tenuicornis major** UHMANN.

*Dactylispa tenuicornis* var. *major* UHMANN, Rev. Zool. Bot. Afr., 28, 1936, p. 411.

2 St. Ruanda : Ruhengeri (rivière Penge), 1.800-1.825 m., 29.IX.1934.

Ruwenzori : Kalonge (BURGEON).

\*35. - - **Dactylispa wittei** n. sp.

(Fig. 3.)

Die ausführliche Beschreibung wird in einer italienischen Zeitschrift veröffentlicht werden. Die Art ist aber in der Tabelle weiter unten (p. 28) ausgewiesen.

**Holotypus** : lac Magera, 2.000 m., 27-28.II.1934; 1. **Paratypus** ebendaber;  
 2. **Paratypus** : rivièrè Bishakishaki (Kamatembe), 2.100 m., 7-23.I.1933;  
 3. **Paratypus** : lac Gando (volcan Karisimbi), 2.400 m., 8.III.1935; 4. und  
 5. **Paratypus** : Tshumba (Mushari), 2.100 m., 28.IV-1.V.1934. Bei den  
 Paratypen 1, 3-5 ist der Spitzenrand der Decken glatt, dornenlos.

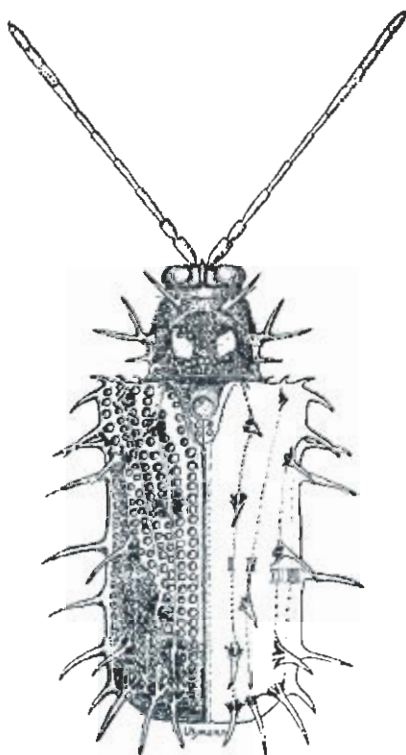


FIG. 3. — *Dactylispa wittei* n. sp.  
 Congo . Ruanda, lac Gando.

1. Aberration. Fühler und Beine schwarz, Bauch hellbraun, Hinterrand der Decken dornenlos. 1 St. Tshengelerò (près Munagana), 1.700 m., VIII.1934.

2. Aberration. Scheibe der Decken mit Ausnahme jeder Dornenbasis dunkelbraun. 1 St. Munagana (vers Gabinga-Sabinyo), 2.200 m., 18.VIII.1934.

36. — ***Dactylispa discreta* WEISE.**

*Dactylispa discreta* WEISE, Deutsche Ent. Zeitschr., 1901, p. 237; in SJÖSTEDT, Kilimandj., I, 1909, p. 243; Col. Catal., 35, Hisp., 1911, p. 65. — UHMANN, Arch. Natg., 92, 1926 (1928), A, pp. 79, 81; Rev. Zool. Bot. Afr., 21, 1931,

pp. 82, 155; Mitt. Zool. Mus. Berl., 17, 1931 (1932), p. 868; Ann. Mag. Nat. Hist., 11, I, 1938, p. 424; Proc. Roy. Ent. Soc., B, 7, 1938, p. 115.

Aberration : Beine statt gelbbraun schwarz.

5 St. Rutshuru, 1.285 m., 15-25.IX.1933.

**\*37. -- *Dactylispa lenta* WEISE.**

*Dactylispa lenta* WEISE, Deutsche Ent. Zeitschr., 1901, p. 237; Voeltzk. Reise Ostafri., II, 1910, p. 444; Col. Catal., 35, Hisp., 1911, p. 66. — GESTRO, Ann. Mus. Civ. Gen., 45, 1911, p. 30. — UHMANN, Arch. Natg., 92, 1926 (1928), A, pp. 79 ff.; Rev. Zool. Bot. Afr., 21, 1931, pp. 80, 154; Mitt. Zool. Mus. Berl., 17, 1931 (1932), p. 867.

1 St. Bulengo (Mugunga), 1.500 m., 31.I.1934; 2 St. Rwindi, 1.000 m., 20.XI.1934; 1 St. Rutshuru (rivière Musugereza), 1.100 m., 9.VII.1935; 1 St. Rutshuru (rivière Kanzarue), 1.200 m., 16.VII.1935; 2 St. Nyongera (près Rutshuru), Butumba, 1.218 m., 22.VII.1935.

Zum folgendem Material noch einige Bemerkungen : 17 St. Rwindi, 1.000 m., 22.XI.1934; 3 St. Rutshuru, 1.285 m., 6.VI.1935. In allen Abstufungen von rötlich-gelbbraunen Decken mit schwarzen Scheibendornen bis zu Stücken mit schwarzen Decken, bei denen dann im Basalteil der 1. Rippe vor und hinter ihrem 1. Dorn die Rippe heller gefärbt bleibt. So ein Stück von Rutshuru. Auch der Halsschild ist an der Zunahme der schwarzen Färbung beteiligt. Im extremsten Falle bleiben bei dem eben erwähnten Stücke nur die Seitendornen des Halsschildes hell. Die Fühler sind entweder ganz hell oder die 3 Basalglieder färben sich mehr oder weniger ausgedehnt dunkel. Beine immer gelbbraun.

**38. -- *Dactylispa lentoides* UHMANN.**

*Dactylispa lentoides* UHMANN, Rev. Zool. Bot. Afr., 21, 1931, pp. 80, 155; l. c., 28, 1936, p. 446.

Kivu : Burunga (D<sup>r</sup> SCHOUTEDEN).

**\*39. -- *Dactylispa modica* WEISE.**

*Dactylispa modica* WEISE, Deutsche Ent. Zeitschr., 1901, p. 310; Col. Catal., 35, Hisp., 1911, p. 67. — GESTRO, Voy. Alluand, VIII, Hisp., 1914, p. 286. — UHMANN, Mitt. Zool. Mus. Berl., 17, 1931 (1932), p. 872.

Kivu : Burunga (D<sup>r</sup> SCHOUTEDEN); S.-W. Ruanda (HANS MEYER S.).

**\*40. -- *Dactylispa conferta* n. sp.**

(Fig. 4.)

Nigra, nitida; antennis articulis duobus basalibus exceptis et tertio leviter infuscato, pedibus, capite, marginibus prothoracis anguste et spinis protho-

racis per partes flavo-tesiaceis, sternitis brunneis. Antennis gracilibus, ad apicem vix incrassatis; prothorace transverso, confertissime punctato, linea mediana angustissima, postice abbreviata, laevi, pilis aureis brevibus, disco leviter convexo, spinis lateralibus 2, 1; elytris subregulariter punctato-striatis, sutura, interstitiis et scutellari et secundo leviter convexis; spinis discalibus 14, marginalibus 9. — L. 4 mm.

Schwarz, besonders auf den Decken glänzend, beim Holotypus gelbbraun: Fühler mit Ausnahme der beiden Basalglieder, das 3. leicht angedunkelt;

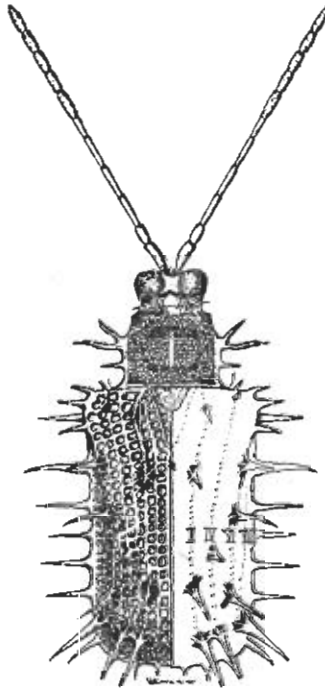


FIG. 4. — *Dactylispa conferta* n. sp. ♂  
Kongo: Farafra, Gaduma Mala (A. COLLART).

Beine; Kopf, auf der Stirnmitte geschwärzt; Halsschildränder schmal nebst den Dornen, von denen der mittelste Seitenranddorn und der hintere Ast der Vorderranddornen schwarz bleiben; Seitenstücke der Vorderbrust; Sternite mit leichter Trübung. Fühler des ♂ schlank, etwa drei Viertel des Körpers messend, zur Spitze kaum verdickt, Schmal- und Breitseite kaum verschieden, alle Glieder länger als breit, Glied 1 ellipsoidisch, am dicksten, fast dreimal so lang wie breit, 2 ellipsoidisch, etwas länger als breit, 3=4=5, jedes fast dreimal so lang wie breit, 6 kürzer als 5, doppelt so lang wie breit, 7 wenig länger als 6, um ein Geringes stärker als 6, 8=9=10, jedes kürzer als 7, doppelt so lang wie breit, 11 um die Spitze länger als 10.

Kopf vom spiegelglatten Hals scharf abgesetzt. Stirn höher als der Hals, mit scharfer Mittellinie, zwischen den Augen gekielt. Halsschild quer, Scheibe vorn und hinten mit schwachen Quereindrücken, sehr dicht punktiert, die Trennungswände der einzelnen Nabelpunkte sehr dünn, jeder Punkt mit kurzem, goldenem Härchen, in der Mitte mit **einer** hinten abgekürzten, schmalen, ebenen Längsfläche. Diese bei einigen Paratypen fast kielartig oder fast geschwunden. Vorderranddornen **fast** senkrecht, der vordere Ast halb so lang, schwach gebogen. Seitendornen 2, 1, der mittelste am längsten, kürzer als die Hälfte des Halsschildes und wie der vordere Dorn schwach gebogen, der 3. kurz und gerade. Eckborsten auf deutlichen Kegelehen. Schildchen matt gewirkt, mit schwachem Eindruck. Decken  $2,5 \times 0,8$  mm. Naht, Schildchenraum und der Basalteil des II. Zwischenraumes gewölbt. Punktreihen ziemlich regelmässig, durch die verdickte Basis der Dornen etwas gestört, jeder Punkt mit sehr feinem, oft kaum bemerkbarem Härchen. **Zwischenstreif** 1 zur Spitze verbreitert, dort mit Zusatzpunkten; 9. und 10. Punktreihe in der Mitte verschmolzen, Abfall unregelmässig punktiert. Bedornung: Schildchenraum mit einem, zuweilen 2 Dörnchen, Deckenbasis mit 2 Dörnchen, **Zwischenraum** II mit 4 Dornen: 2 vor und 2 hinter der Mitte, der 1. klein. Raum IV mit 3 Dornen, der 1. klein, auf der Schulterfläche, der 2. stark, knapp hinter der Mitte, der 3. neben dem 4. von II, aber schwächer als dieser. Raum VI mit 6 Dornen, vier von zunehmender Grösse auf der Schulter (der 1. an der Basis), der 5. in der Deckenmitte, der schwache 6. vor dem letzten des VI. Raumes, am Ende des schwachen Eindrucks. Raum VIII mit einem starken Dorn in dem hinteren Aussenwinkel. Die 3 letzten Dornen der Räume II, IV und VIII bilden eine Schrägreihe. Seitenranddornen entfernt stehend, wenig voneinander verschieden, beim Holotypus und bei fast allen Paratypen je 6, die mittleren fast halb so lang wie eine Decke breit, Spitzenranddornen beim Holotypus je 3, bei den Paratypen zuweilen je 4, der Länge nach abnehmend.

Die Art ist farbveränderlich. Das 3. Fühlerglied kann ganz dunkel werden, ebenso werden die Ränder des Halsschildes nebst dessen Dornen, Stirn und Bauch bei verschiedenen Stücken schwarz.

Holotypus: Parc National Albert, rivière Rutshuru (près confluent Molindi), 1.000 m., 15.V.1934; ebendaher noch 2 Paratypen, weitere Paratypen; 2 St. Rutshuru, 1.285 m., 11.VII.1935; je 1 St. Rutshuru (rivière Rodahira), 1.200 m., 1.VII.1935; Rutshuru (Buhanya), 1.200 m., 6.VII.1935.

1 Paratypus in meiner Sammlung. Kongo: Faradje, Gaduma Mala (COLLART S.).

Soweit diese Typen Fühler haben, sind es ♂♂. Bei einem Stück wurde das Geschlecht untersucht.

Allotypus. Kongo: Mayumbe, Kai Baku (A. COLLART S.).

♀. Fühler nur halb so lang wie der Körper, alle Glieder kürzer als beim ♂, Glied 8-10 nur  $1\frac{1}{2}$  mal so lang wie breit. Geschlecht untersucht.

*D. conferta* ist der *D. lentoides* UHMANN (30 : 80) nahe verwandt, und schwarze Stücke von *D. lentoides* sind der neuen Art besonders ähnlich. Der Hauptunterschied liegt in der Bildung des Halsschildes. Bei *D. lentoides* ist die Scheibe ganz flach, die Punktur nach den Seitendornen zu nicht mehr so dicht, so dass kleine punktfreie Stellen da sind. Die goldgelbe Behaarung ist viel feiner als bei *D. conferta*. Sonst ist letztere etwas grösser (4 statt 2,8 mm.), hat längere Dornen und schlankere Fühler.

VERGLEICH ÄHNLICHER *DACTYLISPA*-ARTEN  
MIT *D. CONFERTA* N. SP.

1. *D. pubicollis* CHAPUIS ab. *metallica* UHMANN. Bei dieser ist der Kopf viel stärker vom Hals abgeschnürt, dadurch fällt die Stirn zum Hals viel steiler ab. Halsschild länger und dichter behaart, statt der schmalen Mittelfläche der *D. conferta* ist bei *metallica* eine feine Mittellinie da. Bedornung der Decken stärker, vor allem viele Dörnchen vorhanden, die bei *D. conferta* fehlen. Raum II hat bei *D. pubicollis* 5, bei *D. conferta* nur 4 Dornen. Raum VIII bei *D. pubicollis* mit einer Reihe Dörnchen.

2. *D. tenella* PÉRINGUEY und *zumpti* UHMANN sind sofort durch die schmale, quere, kahle Halsschild-Fläche erkennbar.

3. *D. lenta* WEISE. Kleiner, Halsschild hinten tiefer eingedrückt als bei *D. conferta*. Stücke ohne Halsschild-Flächen sind in Punktur und Behaarung des Halsschildes der *D. conferta* ähnlich, aber der Halsschild von *D. lenta* ist immer kleiner. Der Hauptunterschied liegt hier in der Skulptur der Decken, bei denen die geraden Zwischenräume deutlich gewölbt sind und auch bei dunklen Stücken zwischen den Dornen hell bleiben, der VI. Raum läuft nicht gerade nach der Deckenspitze, sondern biegt hinter den Schultern nach dem Rande zu aus, sodass schliesslich die normalen 4 Punktreihen bis auf 2 zusammengedrängt werden. Anordnung der Dornen wie bei *D. conferta*, sie sind aber kleiner.

4. *D. tenuicornis* CHAPUIS. Halsschild vorn und hinten deutlich eingedrückt, beiderseits mit einer glatten Fläche, wie die Decken deutlich behaart, letztere mit gewölbten Rippen. Anordnung der Dornen auf der Scheibe wie bei *D. conferta*.

5. *D. pallipes* KRAATZ (*misella* WEISE). Kopf vom Hals nur fein abgesetzt, Halsschild vorn und hinten tiefer eingedrückt, eine feine Mittellinie und eine Fläche beiderseits erhaben und kahl, oft sind Mittellinie und Seitenflächen zu einer Querfläche verschmolzen. Halsschild dichter und länger behaart. Punkte der Decken mit sehr feinem, aber deutlichem Härchen. Der Mitteldorn von Raum IV steht wenig vor dem 3. Dorn von II (bei *D. conferta* stehen beide weit auseinander und der 3. von II befindet sich weit hinter der Deckenmitte).

6. *D. discreta* WEISE. Fühler stärker. Halsschild mit kahlen Seitenflächen, stark behaart, Decken deutlich behaart und mit zahlreichen Dornen, darunter viele kleine.

7. *D. bayoni* GESTRO. Oft kleiner und vor allem schmaler, Halsschild beiderseits mit einer kahlen, glatten, glänzenden, gewölbten Querfläche, Scheibe hinten stärker eingedrückt, Behaarung länger. Decken deutlich behaart, mit vielen Dörnchen. Fühler kürzer und stärker.

8. *D. pilosula* UHMANN. Fühler kräftiger, die einzelnen Glieder kürzer. Kopf wenig vom Hals abgesetzt. Halsschild-Flächen zuweilen undeutlich, Scheibe vorn und hinten stärker eingedrückt, länger behaart. Decken deutlich behaart, alle Räume zahlreicher bedornt, mit vielen Dörnchen.

9. *D. wittei* n. sp. Halsschild hinten tief eingedrückt, mit weniger dicht gestellten Punkten und wenig auffallender Behaarung, beiderseits der Mitte mit querer, kahler, glatter Fläche. Dornen der Deckenscheibe nach Zahl und Anordnung wie bei *D. conferta*, aber länger und stärker gebogen, Seitenrand mit wenig Dornen, Spitzenrand meist unbedornt.

41. — **Dactylispa cervicornu** UHMANN.

*Dactylispa cervicornu* UHMANN, Rev. Zool. Bot. Afr., 21, 1931, pp. 153, 157.

1 St. Rutshuru, 1.285 m., 11.VII.1935.

Westl. Ruwenzori : Beni (Z.A.E.).

\*42. — **Dactylispa collarti** UHMANN.

*Dactylispa collarti* UHMANN, Mitt. Zool. Mus. Berl., 17, 1931, p. 872.

1 St. Kanyabayongo (Kabasha), 1.760 m., 8.XII.1934; 1 St. Ruanda : Ruhengeri (rivièrè Penge), 1.800-1.825 m., 5.X.1934; 1 St. Mont Sesero (près Bitashimwa), 2.000 m., 2-3.VIII.1934.

Aberration : Fühler und Beine gelbbraun.

1 St. Rutshuru, 1.285 m., 3.VIII.1935.

Ruanda (HANS MEYER).

43. — **Dactylispa melanaria** (MOTSCHULSKY).

*Hispa melanaria* MOTSCHULSKY, Schrenck's Reise Amur., II, 1861, -p. 239.

*Dactylispa melanaria* UHMANN, Rev. Zool. Bot. Afr., 29, 1937, pp. 374, 275.

*Dactylispa (Chrysispa) melanaria* WEISE, Col. Catal., 35, Hisp., 1911, p. 73.

*Hispa rufiventris* KRAATZ, Deutsche Ent. Zeitschr., 1895, p. 197.

*Dactylispa rufiventris* WEISE, Col. Catal., 35, Hisp., 1911, p. 68. — GESTRO, Ann. Mus. Civ. Gen., 42, 1906, p. 522; l. c., 45, 1911, p. 27. — UHMANN, Arch. Natg., 92, 1926(1928), A, p. 80; Mitt. Zool. Mus. Berl., 17, 1931 (1932), p. 858; Rev. Zool. Bot. Afr., 28, 1936, p. 410. — MAULIK, Proc. Zool. Soc. Lond., 1932, p. 313, f. 9; l. c., A, 1937, p. 154.

Ruwenzori : Beni, Mboga (Z.A.E.).

[44. — **Dactylispa weisei** (KRAATZ).]

*Hispa weisei* KRAATZ, Deutsche Ent. Zeitschr., 1895, p. 197.

*Dactylispa weisei* WEISE, Col. Catal., 35, Hisp., 1911, p. 70. — UHMANN, Mitt. Zool. Mus. Berl., 17, 1931 (1932), p. 860; Rev. Zool. Bot. Afr., 28, 4, 1936, p. 444.

*Hispa pauli* GESTRO, Ann. Mus. Civ. Gen., 38, 1898, p. 714.

*Dactylispa pauli* WEISE, Deutsche Ent. Zeitschr., 1897, p. 137; Col. Catal., 35, Hisp., 1911, p. 67.

Kivu : Mulungu (LEROY); Ruanda : Gabiro (BURGEON).

45. — **Dactylispa weisei plena** WEISE.

*Dactylispa plena* WEISE, Arch. f. Naturg., 1899, p. 265; Col. Catal., 35, Hisp., 1911, p. 68. — UHMANN, Arch. Natg., 92, 1926 (1928), A, pp. 77, 80; Mitt. Zool. Mus. Berl., 17, 1931 (1932), p. 859.

Eduard-See : Issungo Ebene, VI.1891 (STUHLMANN S.).

46. — **Dactylispa d'orchymonti** UHMANN.

*Dactylispa d'orchymonti* UHMANN, Rev. Zool. Bot. Afr., 21, 1931, pp. 81, 155; Rev. Zool. Bot. Afr., 28, 1936, p. 448.

Westl. Ruwenzori : Beni (Z.A.E.).

[\*47. — **Dactylispa litigiosa** (PÉRINGUEY).]

*Hispa litigiosa* PÉRINGUEY, Ann. South. Afr. Mus., 1898, p. 125.

*Dactylispa litigiosa* WEISE, Col. Catal., 35, Hisp., 1911, p. 66. — UHMANN, Rev. Zool. Bot. Afr., 28, 1936, p. 411.

Kivu : Luvungi (BURGEON).

48. — **Dactylispa** sp. ?

1 St. Mont Sesero (près Bitashimwa), 2.000 m., 1-2.VIII.1934; 1 St. (volcan Nyamuragira), 2.100 m., Mayumbu, 14-26.VI.1935.



49. -- **Dactylispa** sp. ?

1 St. Ngesho, 2.000 m., 3-6.IV.1934; 1 St. Tshengelero (près Munagana), 1.750 m., 21.VIII.1934; 1 St. Tshumba (Mushari), 2.100 m., 28.IV-I.V.1934.

50. - **Dactylispa** sp. ?

1 St. Ruanda : Ruhengeri (rivière Penge), 1.800-1.825 m., 4-5.X.1934.

51. - - **Dactylispa** sp. ?

1 St. Ruanda : lac Ngando (volcan Karisimbi), 2.400 m., 9.III.1935.

Unter den kleinen (2,8-4,5 mm.), gelbbraunen *Dactylispa*-Arten Afrikas mit Seitendornen 2, 1 gibt es eine ganze Anzahl, bei denen die Decken oder auch die ganze Oberseite ganz oder teilweise dunkel bis metallisch- oder blau-schwarz werden. Diese Arten sind dann schwer zu erkennen und auseinanderzuhalten. Zur Erleichterung diene folgende Uebersicht über die hier in Betracht kommenden Arten.

## BESTIMMUNGSTABELLE DER AFRIKANISCHEN ARTEN.

- 1 (2) Die beiden ersten Seitenranddornen mit Seitendörnchen. Schwarz, Fühler ohne die beiden Basalglieder rotbraun, Beine gelbbraun. Mit goldglänzenden Härchen. Bei einer Aberration die Decken, Randdornen und Halsschild teilweise gelbbraun. 21 : 167, f. 3: 72 : 424.  
Ost-Afrika ..... *D. aureopilosa* UHMANN.
- 2 (1) Diese Dornen einfach.
- 3 (4) Kopf vom Hals sehr stark abgeschwürt, Stirn steil zum Hals abfallend. Decken meist gelbbraun, oder mit schwarzen Dornen mit schwarzer Basis, im extremsten Falle ganz metallisch-schwarz. Fühler mit gelbbraunen Mittelgliedern, beide Basalglieder schwarz, Glied 7-11 mehr oder weniger angedunkelt. Beine gelbbraun, Schenkel oben oft angedunkelt. Halsschild dicht goldgelb behaart. 45 : 448.  
Tropisches Afrika .... *D. pubicollis* CHAPTIS ab. *metallica* UHMANN.
- 4 (3) Kopf schwächer oder nur wenig vom Hals abgesetzt.
- 5 (8) Halsschild mit einer schmalen, kahlen Querfläche, Scheibe sonst goldgelb behaart. Oberseite schwarz, Decken mit Bronzeschimmer, fein behaart.
- 6 (7) Fühler und Beine dunkel, einfarbig. 79 : 108, f. 2, 3.  
Tropisches Afrika ..... *D. tenella* DÉRINGUEY.

- 7 (6) Fühler und Beine gelbbraun, letztere mit Schenkeln, deren Basalhälfte dunkel ist. Randdornen bis auf 2 auf jeder geschwunden. 79 : 108, f. 1.  
Kamerunberg ..... *D. zumpti* UHMANN.
- 8 (5) Halsschild mit anders gearteten kahlen Flächen oder ohne solche.
- 9 (10) VI. Zwischenraum hinter der Schulter nach aussen gerichtet, sodass die nächsten Punktreihen zusammengedrängt werden. Bei dunklen Decken behalten die deutlich gewölbten Räume zwischen den Dornen die gelbbraune Grundfarbe. Oberseite sehr fein behaart. 13 : 79; 33 : 80; 35 : 867.  
Ostafrika, Kongo, Sudan-Govt. .... *D. lenta* WEISE.
- 10 (9) VI. Raum nicht so nach aussen gerichtet.
- 11 (22) Halsschild beiderseits der  $\pm$  erhabenen und kahlen Mittellinie mit kahlen Flächen, die zuweilen weitgehend rückgebildet sein können (*D. pilosula* UHMANN). Scheibe in der Quermittle gewölbt, davor und dahinter  $\pm$  quer eingedrückt.
- 12 (21) Behaarung der Decken  $\pm$  deutlich, wenn auch zuweilen sehr fein.
- 13 (14) Behaarung der Decken sehr deutlich. Dorn 3 des II. Raumes vom Mitteldorn des IV. Raumes weit entfernt. Dörnchen nur in geringer Zahl da. Rippen gewölbt. Oberseite oft dunkel bis metallisch, Halsschild-Seiten und Rippen zwischen den Dornen gelbbraun, Beine und Fühler, letztere zuweilen ohne die beiden Basalglieder, gelbbraun. 29 : 5; 71 : 114.  
Kongo, Ostafrika, Natal ..... *D. tenuicornis* CHAPUIS.  
Decken viel feiner behaart, Körper grösser, 4,5 mm. Oberseite dunkel, gelbbraun : Fühler ohne Glied 1 und 2; Ränder des Halsschildes; Scheibe der Decken zwischen den Dornen; Randdornen mit Ausnahme der an dem Aussenwinkel; Beine. 60 : 411.  
Ruwendzori ..... *D. tenuicornis* var. *major* UHMANN.
- 14 (13) Behaarung der Decken kürzer. Decken ausser den grossen Dornen mit  $\pm$  Dörnchen.
- 15 (16) Raum II mit 4 Dornen, die letzten Dornen von II, IV und VIII bilden eine zum Hinterrande parallele Querreihe. 3. Dorn des II. Raumes dem Mitteldorn von IV sehr genähert. Oberseite schwarz mit  $\pm$  blauem Schimmer, Hinterleib und Beine gelbbraun, Basalteil der Fühler schwarz, Spitzenteil bräunlich. 13 : 78; 35 : 863; 45 : 445.  
Tropisches Afrika ..... *D. pallipes* KRAATZ (*misella* WEISE),  $\sigma$ ,  $\rho$ .  
*D. misellanea* UHMANN. 13 : 78. Vielleicht nur ein fühleraberrantes Stück von *D. pallipes* KRAATZ. Ohne Studium des Typus nicht zu entscheiden. Deutsch-Ost-Afrika.  
*D. flavipes* WEISE. 35 : 862. Vielleicht nur südliche Rasse von *D. pallipes* KRAATZ. Rhodesia, Usambara.

- 16 (15) Raum II mit 5 Dornen, der letzte auf dem Abfall, dieser manchmal klein.
- 17 (20) Fühlerglied 3 mindestens dreimal so lang wie breit. Behaarung der letzten Glieder anliegend.
- 18 (19) Decken bei dunklen Stücken dunkelbraun, nicht ganz schwarz, Beine gelbbraun, Fühler im Basalteil schwarz, zur Spitze bräunlich, Halsschild und Kopf fast ganz schwarz. 71 : 115; 72 : 424.  
Ostafrika, Kapland, Betschuanaland, Dahomey, Fernando Poo.....  
*D. discreta* WEISE.  
Ob Rasse von *D. ambigua* PÉRINGUEY? 35 : 868.
- 19 (18) Oberseite schwarz, Decken dunkel-metallisch. Härchen der Decken etwas gekrümmt. Fühler wie bei *D. discreta* WEISE gefärbt, Beine braun, zuweilen teilweise oder ganz dunkel. 35 : 864.  
Uganda, Ostafrika ..... *D. bayoni* GESTRO.  
Ob dunkle Form von *D. discreta* WEISE?
- 20 (17) Fühlerglied 3 nur doppelt so lang wie breit. Behaarung der letzten Glieder abstehend. Färbung wie bei *D. bayoni* GESTRO, Beine hell. Halsschild-Flächen zuweilen geschwunden, dann ähnelt die Art der *D. conferta* n. sp., aber bei *D. conferta* ist der Hals viel stärker abgesetzt und ihre Fühler sind viel schlanker. 45 : 445.  
Kongo ..... *D. pilosula* UHMANN.
- 21 (12) Behaarung der Decken nicht wahrnehmbar (Vergr. 25), auf dem Halsschild die Härchen wenig auffallend. Decken blauschwarz, Beine, Bauch und die Fühler ohne die beiden Basalglieder gelbbraun. Dornen der Decken lang, gekrümmt, Hinterrand meist unbedornt. 4 mm.  
Ostafrika : Ruanda, Parc National Albert ..... *D. wittei* n. sp.  
Bei einem Stück aus Kivu ist die Scheibe der Decken mit Ausnahme der Dornen nebst Basis dunkelbraun.
- 22 (11) Halsschild ohne kahle Flächen, dicht punktiert.
- 23 (24) Halsschild-Scheibe fast ganz flach, Behaarung sehr fein, wenig deutlich, Punktur nach dem Aussenrand zu weniger dicht. Oberseite dunkel matt-schwarz, Beine und Fühler meist vom 4. Glied ab gelbbraun. 33 : 80.  
Kongo ..... *D. lentoides* UHMANN.
- 24 (23) Halsschild in der Mitte quer gewölbt, Behaarung fein, aber deutlich, Punktur überall sehr dicht, Fühler schlanker, Decken mit längeren Dornen. Kopf vom Hals ziemlich stark abgesetzt.  
Kongo : Kivu, Parc National Albert ..... *D. conferta* n. sp., ♂, ♀.  
♂, ♀ bedeutet, dass bei diesen Arten die Geschlechter untersucht worden sind.

Gattung **TRICHISPA** CHAPUIS.

*Trichispa* CHAPUIS, Gen. Col., XI, 1875, p. 331. — WEISE, Deutsche Ent. Zeitschr., 1905, p. 317; Col. Catal., 35, Hisp., 1911, p. 70; Gen. Ins., 125, Hisp., 1911, pp. 90, 102.

\*52. — **Trichispa sericea** (GUÉRIN).

*Hispa sericea* GUÉRIN, Icon. Règne anim. Ins., 1844, p. 268. — FAIRMAIRE, Ann. Soc. Ent. Fr., (4), IX, 1869, p. 258.

*Trichispa sericea* CHAPUIS, Gen. Col., XI, 1875, Atl., t. 129, f. 5. — GESTRO, Bull. Soc. Ent. Ital., 36, 1904 (1905), p. 172. — WEISE, Col. Catal., 35, Hisp., 1911, p. 70. — UHMANN, Rev. Zool. Bot. Afr., 28, 1936, p. 412.

45 St. Katanda, 950 m., 30.XI.1934; 1 St. Ruanda : Ruhengeri (sources Kirii), 1.825 m., 1.X.1934; 1 St. Camp Rwindi, 1.000 m., 28.XI.1934; 1 St. May ya Moto, 950 m., 9.XI.1934.

Gattung **HISPA** LINNÉ.

*Hispa* LINNÉ, Syst. Nat., ed. XII, 1767, p. 603. — CHAPUIS, Gen. Col., XI, 1875, p. 334. — WEISE, Ins. Deutschl., VI, 1893, p. 1061; Deutsche Ent. Zeitschr., 1897, p. 137; Col. Catal., 35, Hisp., 1911, p. 70; Gen. Ins., 125, Hisp., 1911, pp. 90, 102. — UHMANN, Rev. Zool. Bot. Afr., XX, I, 1930, p. 61. — MAULIK, Fauna Br. India, 1919, p. 247; Proc. Zool. Soc., B, 1939, p. 150.

*Dicladispa* GESTRO, Ann. Mus. Civ. Gen., 38, 1897, p. 81; l. c., 40, 1899, p. 329.

*Chrysispa* WEISE, Deutsche Ent. Zeitschr., 1897, p. 139; Col. Catal., 35, Hisp., 1911, p. 73; Gen. Ins., 125, Hisp., 1911, p. 103.

*Thoracispa* CHAPUIS, Gen. Col., 11, 1875, p. 335; Ann. Soc. Ent. Belg, 1877, p. 50. — WEISE, Deutsche Ent. Zeitschr., 1877, p. 145; Col. Catal., 35, Hisp., 1911, p. 74. — GESTRO, Ann. Mus. Stor. Nat. Gen., 41, 1905, p. 463.

*Eutrichispa* GESTRO, l. c., 51, 1923, p. 19.

*Decispa* UHMANN, Arch. Natg., 92, A, 1926 (1928), p. 81.

53. — **Hispa pallidicornis** (GESTRO).

*Dicladispa pallidicornis* GESTRO, Ann. Mus. Hung., V, 1907, p. 70.

*Hispa pallidicornis* WEISE, in SJÖSTEDT, Kilimandj., I, 1909, p. 241; Col. Catal., 35, 1911, p. 72. — UHMANN, Rev. Zool. Bot. Afr., XX, I, 1930, p. 79; Arch. Natg., 92, 1926 (1928), A, p. 90.

1 St. Rutshuru (Lubirizi), 1.285 m., 13.VII.1935.

\*54. — *Hispa jeanneli* (GESTRO).

*Dicladispa jeanneli* GESTRO, Voy. Alluaud, VIII, Hisp., 1914, p. 288.

Ruwenzori : Kalonge, Tshibinda, monts Nyamukubi (BURGEON).

1 St. Ruanda : Bugeshi (près Gando), 2.100 m., 12.III.1935; 2 St. Nyabi-rehe (pied volcan Karisimbi), 2.400 m., 22.II.1935; 1 St. Kalondo (lac Ndagara), Mokoto, 1.725 m., 27.III.1934; 1 St. Rivière Bikwi (volcan Karisimbi), 3.000 m., 28.II.1935.

Scheint vor allem in höheren Lagen vorzukommen.

Alle bisher bekannten Stücke wurden im Februar und März gefangen.

55. — *Hispa torulosa* CHAPUIS.

*Hispa torulosa* CHAPUIS, Ann. Soc. Ent. Belg., XX, 1877, p. 52 (non KRAATZ 1895, nec WEISE 1897). — PÉRINGUEY, Ann. South. Afr. Mus., 1898, p. 129. — WEISE, Col. Catal., 35, Hisp., 1911, p. 73. — UHMANN, Bull. Mus. roy. Hist. nat. Belg., VII, 10, 1931, p. 7.

1 St. Rutshuru, 1.285 m., 31.V.1935.

56. — *Hispa striaticollis* (GESTRO).

*Dicladispa striaticollis* GESTRO, Ann. Mus. Civ. Gen., 42, 1906, p. 491.

*Hispa torulosa* WEISE (non CHAPUIS), Deutsche Ent. Zeitschr., 1897, p. 129

*Hispa striaticollis* WEISE, Col. Catal., 35, Hisp., 1911, p. 73. — UHMANN, Arch. Natg., 92, 1926 (1928), A, p. 90; Rev. Zool. Bot. Afr., XX, 1, 1930, p. 78. — MAULIK, Fauna Br. India, 1919, p. 10; Proc. Zool. Soc. Lond., A, 1937, p. 155.

*Hispa alutacea* UHMANN, Deutsche Ent. Zeitschr., 1930 (1931), p. 169; Arch. Natg., 92, 1926 (1928), A, p. 90.

1 St. Camp Rwindi, 1.000 m., 20-24.XI.1934; 1 St. Escarpement de Kabasha, 1.500 m., 12.XII.1934.

Kivu : Luvungi (BURGEON).

57. — *Hispa opacicollis* UHMANN.

*Hispa opacicollis* UHMANN, Rev. Zool. Bot. Afr., 20, 1930, pp. 77, 78, f. 3. — COLLART, Bull. Ann. Soc. Ent. Belg., 74, 1934, p. 250.

1 St. Rutshuru, 1.285 m., 23.VI.1934.

Kivu : Katana (BURGEON).

\*58. - **Hispa poeciloptera nigrata** UHMANN.

*Dicladispa poeciloptera* GESTRO, Ann. Mus. Civ. Gen., 42, 1906, p. 493.

*Hispa poeciloptera* ab. *nigrata* UHMANN, Rev. Zool. Bot. Afr., 28, 1936, p. 450.

1 St. May ya Moto, 950 m., 10.VI.1934.

\*59. - **Hispa fallax** UHMANN.

*Hispa fallax* UHMANN, Rev. Zool. Bot. Afr., 20, 1930, p. 80; l. c., 28, 1936, p. 450.

Kivu : Burunga (Dr SCHOUTEDEN); Tshibinda (BURGEON).

\*60. - **Hispa lulengaica** UHMANN.

*Hispa lulengaica* UHMANN, Rev. Zool. Bot. Afr., 20, 1930, p. 71.

Kivu : Lulenga (Dr SCHOUTEDEN).

\*61. - **Hispa kivuensis** UHMANN.

*Hispa kivuensis* UHMANN, Rev. Zool. Bot. Afr., 20, 1930, p. 73.

Kivu : Lulenga (Dr SCHOUTEDEN; PRINCE LÉOPOLD DE BELGIQUE).

62. - **Hispa (Chrysispa) acanthina** REICHE.

*Hispa acanthina* REICHE, Voy. Galinier Abyss., 1850, p. 398, t. 25, f. 3. — GESTRO, Bull. Soc. Ent. Ital., 36, 1904 (1905), p. 174. — UHMANN, Ent. Bl., 23, 1927, p. 62.

*Chrysispa squarrosa* WEISE, Deutsche Ent. Zeitschr., 1901, p. 231.

*Chrysispa acanthina* WEISE, Col. Catal., 35, Hisp., 1911, p. 73.

*Dicladispa (Chrysispa) acanthina* GESTRO, Voy. Alluand, VIII, Hisp., 1914, p. 293.

2 St. Ruanda : Ruhengeri (rivière Mokungwa), 1.800-1.850 m., 31.VIII.1934; 5 St. Ruanda : Ruhengeri (rivières Mugara-Kigombe), 1.800-1.825 m., 6.II.1935; 16 St. Ruanda : Ruhengeri (sources Kirii), 1.850 m., 31.VIII-2.IX.1934; 6 St. Ruanda : Ruhengeri (rivière Penge), 1.800-1.825 m., 5.X.1934; 1 St. Ruanda : Ruhengeri (Moruguru), 1.800-1.825 m., 6.II.1935; 8 St. Ruanda : Kinigi (Ruhengeri), 2.100 m., II.1935; 78 St. Tshengelero (près Munagana), 1.750 m., 17.VIII.1934; 3 St. Kinyamahura (Djomba), 1.800 m., 23.VIII.1934; 4 St. Munagana (Djomba), 2.000 m., 23.VIII.1934; 1 St. Mont Sesero (près Bitashimwa), 2.000 m., 2.VIII.1934; 4 St. Rivière Bishakishaki (Kamatembe), 2.100 m., 7-23.I.1935; 1 St. Nyarusambo (Kikere), 2.236 m., 29.VI.1934; 1 St. Vers Rweru (volcan Mikenö), 2.400 m., 26.VII.1934; 2 St. Kitondo, près Gandjo, 2.000 m., 7-23.I.1935; 1 St. Burunga (Mokoto), 2.000 m., 14.III.1934.

Diese häufige Art wurde besonders in Höhen von 1.750-2.400 m. gefangen.

Weitere 8 St. mit schwarzem Halsschild stammen von Tshengelero. 7 St. mit schwarzem Halsschild und mit ganz oder teilweisen schwarzen Decken ebendaher.

Nördl. v. Eduard-See; Ruwenzori Fuss (Z.A.F.).

63. — **Hispa arebiana** UHMANN ?

*Hispa arebiana* UHMANN, Rev. Zool. Bot. Afr., XX, 1930, p. 79.

1 St. Kivu (Ngesho), 2.000 m., 3-6.IV.1936.

64. - - **Hispa** sp. ?

*Hispa* sp. ? (*prope natalica* PÉRINGUEY).

1 St. Kitondo (près Gandjo), 2.000 m., 7-23.I.1935.

Gattung **DECISPELLA** UHMANN.

*Decispella* UHMANN, Rev. Zool. Bot. Afr., 28, 1936, p. 409.

[65. — **Decispella monochiri** UHMANN.]

*Decispella monochiri* UHMANN, Rev. Zool. Bot. Afr., 28, 1936, p. 410.

Ruanda : Gabiro (BURGEON).

Gattung **PLATYPRIA** GUÉRIN.

*Platypria* GUÉRIN, Rev. Zool., 1840, p. 139. — CHAPUIS, Gen. Col., XI, 1875, p. 336. — GESTRO, Ann. Mus. Civ. Gen., 30, 1890, p. 229; l. c., 38, 1897, p. 110; l. c., 41, p. 515. — WEISE, Col. Catal., 35, Hisp., 1911, p. 74; Gen. Ins., 125, Hisp., 1911, pp. 90, 106. — MAULIK, Faun. Br. India, VIII, Hisp., 1919, p. 256.

*Dichirispa* GESTRO, Ann. Mus. Civ. Gen., 1890, p. 229; l. c., 1905, p. 515. — WEISE, Col. Catal., 35, Hisp., 1911, p. 75; Gen. Ins., 125, Hisp., 1911, pp. 106, 107.

\*66. — **Platypria (Dichirispa) auromicans** (GESTRO).

*Dichirispa auromicans* GESTRO, Ann. Mus. Civ. Gen., 51, 1923, p. 8.

*Platypria auromicans* UHMANN, Rev. Zool. Bot. Afr., 28, 1936, p. 413.

*Platypria (Dichirispa) loveni* WEISE, Ark. Zool. Stockh., 18, A, n° 34, 1927, p. 28.

1 St. Ruanda : Mulera, 1.800-2.000 m., 6.V.1935.

Kivu : Tshibinda (BURGEON).

\*67. -- *Platyria (Dichirispa) ugandina* SPAETH.

*Platyria ugandina* SPAETH, Rev. Zool. Bot. Afr., 29, 1937, p. 380.

2 St. Rutshura, 1.285 m., bei einem weiteren Stück ebendaher, 12.VII.1935, ist von den Mitteldornen des II. und IV. Zwischenraumes nur der des II. gut entwickelt, der des IV. wird nur durch einen Höcker mit kurzer Spitze dargestellt. Letzterer ist sonst gleich oder nur um wenig schwächer als ersterer.

Kivu : Lulenga (D<sup>r</sup> SCHOUTEDEN); Rutshura (BURGEON).

[\*68. -- *Platyria (Dichirispa) usambarica* WEISE.]

*Platyria (Dichirispa) usambarica* WEISE, Arch. f. Naturg., 1898, p. 224; in SJÖSTEDT, Kilimandj., I, 1909, p. 240; Col. Catal., 35, Hisp., 1911, p. 75. -- UHMANN, Bull. Mus. Hist. Belg., 7, 1931, p. 9; Rev. Zool. Bot. Afr., 21, 1931, p. 162; l. c., 29, 1937, p. 382; Mitt. Zool. Mus. Berl., 17, 1931 (1932), p. 882.

S.-W. Ruanda, 2.700 m., IX.1911 (HANS MEYER S.); Mbogo (Z.A.E.).

\*69. — *Platyria (Dichirispa) funebris kalongana* UHMANN.

(Fig. 5.)

*Platyria funebris* GESTRO, Ann. Mus. Civ. Gen., 41, 1905, p. 518; l. c., 42, 1906, p. 521.

*Platyria funebris kalongana* UHMANN, Rev. Zool. Bot. Afr., 28, 1936, p. 414, fig.

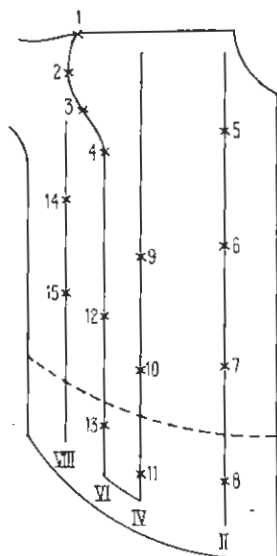


FIG. 5. — *Platyria funebris* ssp. *kalongana* UHMANN.



1 St. Lac Magera, 2.000 m., 26-27.II.1934; 2 St. Vers Rweru (volcan Mikeno), 2.400 m., 26-27.VII.1934. Bei den folgenden Stücken ist der Mitteldorn der IV. Zwischenraumes (Dorn 9 in der Abbildung) mehr oder weniger schwach ausgebildet, bei einem Stück sogar ganz fehlend, Dorn 8, 10-13 nur schwach, als kleine Erhöhungen vorhanden. 6 St. Nyasheke (volcan Nyamuragira), 1.820 m., 14-26.VI.1935; 1 St. Shamuheru (volcan Nyamuragira), 1.843 m., 14-26.1935; 10 St. Mayumbu (volcan Nyamuragira), 2.100 m., 14-26.VI.1935; 1 St. Gitebe (volcan Nyamuragira), 2.324 m., 14-26.VI.1935; 1 St. Vers Rweru (volcan Mikeno), 2.400 m., 26-27.VII.1934; 1 St. Vers mont Kamatembe, vers 2.300 m., 7-23.I.1935.

Ruwenzori : Kalonge (BURGEON); Kivu : Tshibinda (BURGEON).

70. — **Platypria (Dichirispia) centetes** GUÉRIN.

*Platypria centetes* GUÉRIN, Rev. Zool., 1840, p. 141.

*Platypria (Dichirispia) centetes* KRANTZ, Deutsche Ent. Zeitschr., 1895, p. 193.

— WEISE, Col. Catal., 35, Hisp., 1911, p. 75. — UHMANN, Ann. Mag. Nat. Hist., 11, 1, 1938, p. 425.

Kivu : Ngoma (BURGEON).

## LITERATUR.

1. Wissenschaftliche Ergebnisse der Deutschen Zentral-Afrika-Expedition 1907-1908 unter Führung ADOLF FRIEDRICHS, Herzogs zu Mecklenburg, Band IV, 2, 1913, pp. 162-163. (Abkürzung im Text mit Z.A.E.)
2. UHMANN, 13. Beitrag zur Kenntnis der Hispinen. Arch. Natg., 92, 1926 (28), A, pp. 65-93.
3. -- 21. Beitr. D. Ent. Z., 1930 (31), pp. 161-175.
4. -- 22. Beitr. Rev. Zool. Bot. Afr., 20, 1930, pp. 61-86. — Hierin die Ausbeute Dr. SCHOUTEDEN.
5. — 29. Beitr. Bull. Mus. Hist. Nat., 7, 1931, pp. 1-19.
6. -- 30. Beitr. Boll. Soc. Ent. It., 63, 1931, pp. 58-61.
7. -- 33. Beitr. Rev. Zool. Bot. Afr., 21, 1931, pp. 74-88; 168-164.
8. -- 35. Beitr. Mitt. Zool. Mus. Berl., 17, 1931 (32), pp. 836-891.
9. -- 45. Beitr. Rev. Zool. Bot. Afr., 28, 1936, pp. 432-452.
10. — 60. Beitr. l. c., 28, 1936, pp. 467-415.
11. — 60 Beitr. l. c., 29, 1937, pp. 370-383.
12. — 71. Beitr. Proc. Ent. Soc. Lond., B, 7, 1938, pp. 169-116.
13. -- 72. Beitr. Ann. Mag. Nat. Hist., Ser. 11, Vol. 1, 1933, pp. 405-428.
14. — 79. Beitr. Mitt. Ent. Ges., 9, 1940, p. 108.

ALPHABETISCHES REGISTER.

GATTUNGEN UND UNTERGATTUNGEN.

	Seite		Seite
<i>Agonia</i> WEISE	10	<i>Hispa</i> LINNÉ	29
<i>Autocryptonychus</i> SPAETH	10	<i>Lepthispa</i> WEISE	7
<i>Brachycryptonychus</i> SPAETH	10	<i>Lepthispa</i> BALY	7
<i>Callispa</i> BALY	5	<i>Leptomorpha</i> GERMAR	7
<i>Callispella</i> SPAETH	5	<i>Monohispa</i> WEISE	13
<i>Cerathispa</i> WEISE	12	<i>Nephus</i> THOMSON	9
<i>Chrysispa</i> WEISE	29	<i>Oncoccephala</i> GUÉRIN-MÉNEVILLE	9
<i>Cochleocryptonychus</i> SPAETH	10	<i>Oncoccephala</i> AGASSIZ	9
<i>Cryptonychellus</i> WEISE	9	<i>Oncoccephalus</i> CHEVROLAT	9
<i>Cryptonychinus</i> SPAETH	10	<i>Paracryptonychus</i> SPAETH	10
<i>Cryptonychus</i> GYLLENHAL	9	<i>Paradornesia</i> GESTRO	7
<i>Dactylispa</i> WEISE	13	<i>Parallelispa</i> FAIRMAIRE	7
<i>Derispa</i> UHMANN	29	<i>Phidodonta</i> WEISE	11
<i>Decispella</i> UHMANN	32	<i>Platypria</i> GUÉRIN	32
<i>Dichirisa</i> GESTRO	32	<i>Pleurispella</i> UHMANN	11
<i>Dicladispa</i> GESTRO	29	<i>Podispa</i> CHAPUIS	12, 13
<i>Distolaea</i> BALY	10	<i>Pseudhispa</i> WEISE	11
<i>Dorcanthispa</i> WEISE	12	<i>Pseudispella</i> KRAATZ	11
<i>Eutrichispa</i> GESTRO	29	<i>Thoracispa</i> CHAPUIS	29
<i>Gonophora</i> BALY	10	<i>Thrichispa</i> CHAPUIS	29
<i>Gyllenhalicus</i> WEISE	10	<i>Triplispa</i> WEISE	13
<i>Gyllenhaltius</i> GESTRO	10		

ARTEN UND UNTERARTEN.

<i>acanthina</i> REICHE ( <i>Hispa</i> )	31	<i>aurcopajosa</i> UHMANN ( <i>Dactylispa</i> )	26
<i>alternata</i> (WEISE) ( <i>Dorcanthispa</i> )	12	<i>auromicans</i> (GESTRO) ( <i>Platypria</i> )	32
<i>alutacea</i> UHMANN ( <i>Hispa</i> )	30	<i>bayoni</i> GESTRO ( <i>Dactylispa</i> )	14, 24, 28
<i>andreiinii</i> GESTRO ( <i>Dactylispa</i> )	17	<i>burgeoni</i> UHMANN ( <i>Dactylispa</i> )	16
<i>angolensis</i> PIC ( <i>Lepthispa</i> )	8, 9	<i>calva</i> UHMANN ( <i>Dactylispa</i> )	16
<i>arebiana</i> UHMANN ( <i>Hispa</i> )	32	<i>centetes</i> GUÉRIN ( <i>Platypria</i> )	34
<i>areolata</i> UHMANN ( <i>Pseudispella</i> )	12	<i>cevicornu</i> UHMANN ( <i>Dactylispa</i> )	24
<i>armata</i> GUÉRIN ( <i>Hispa</i> )	13		
<i>atra</i> GYLLENHAL ( <i>Hispa</i> )	13		

	Seite		Seite
chapuisi (GESTRO) (Dactylispa) ... ..	14	modica WEISE (Dactylispa) ... ..	20
clavareui WEISE (Leptispa) ... ..	7	monochiri UHMANN (Decispella) ... ..	32
collarti UHMANN (Dactylispa) ... ..	24	natalensis BALY (Leptispa) ... ..	8
collarti UHMANN (Leptispa) ... ..	7	nigrita UHMANN (Hispa) ... ..	31
conferta n. sp. (Dactylispa) ... ..	20, 23, 28	opacicollis UHMANN (Hispa) ... ..	30
contribulis WEISE (Dactylispa) ... ..	17	pallidicornis GESTRO (Hispa) ... ..	29
cornuta UHMANN (Leptispa) ... ..	8	pallipes (KRAATZ) (Dactylispa) ... ..	15, 23, 27
crenatipennis KRAATZ (Distolaca) ... ..	10	pauli GESTRO (Hispa) ... ..	25
cuneata GESTRO (Oncocephala) ... ..	9	petiti (GUÉRIN) (Pseudispella) ... ..	12
discreta WEISE (Dactylispa) ... ..	19, 24, 28	pilosula UHMANN (Dactylispa) ... ..	24, 28
dissimilis PÉRINGUEY (Hispa) ... ..	17	plena WEISE (Dactylispa) ... ..	25
dissimilis WEISE (Dactylispa) ... ..	17	pubicollis (CHAPUIS) (Dactylispa) ... ..	17, 23, 26
d'orehymonti UHMANN (Dactylispa) ... ..	25	quadripunctata GUÉRIN (Agonia) ... ..	11
fallax UHMANN (Hispa) ... ..	31	ruandana n. sp. (Leptispa) ... ..	7
flacipes WEISE (Dactylispa) ... ..	27	ruficentris (KRAATZ) (Hispa) ... ..	24
fossulata (GUÉRIN) (Agonia) ... ..	10	rugifrons UHMANN (Leptista) ... ..	8
frontalis WEISE (Leptispa) ... ..	8	schoutedeni UHMANN (Callispa) ... ..	6
gestroi CHAPUIS (Hispa) ... ..	14	sebakuena PÉRINGUEY (Leptispa) ... ..	8
gnathis PÉRINGUEY (Leptispa) ... ..	8	sericea (GUÉRIN) (Trichispa) ... ..	29
hirtuta GESTRO (Dactylispa) ... ..	16	silacea WEISE (Callispa) ... ..	5
impressa n. sp. (Callispa) ... ..	5	sobrina PÉRINGUEY (Leptispa) ... ..	8
incerta CHAPUIS (Hispella) ... ..	12	spinulosa (GYLLENHAL) (Dactylispa) ... ..	4, 13
insignis GESTRO (Oncocephala) ... ..	9	squarrosa WEISE (Chrysispa) ... ..	31
jeanueti (GESTRO) (Hispa) ... ..	4, 30	striaticollis (GESTRO) (Hispa) ... ..	30
kalungana UHMANN (Platypria) ... ..	4, 33	suahelorum WEISE (Dactylispa) ... ..	16
kilimiana KOLBE (Callispa) ... ..	7	sudanica WEISE (Phidodonta) ... ..	11
kolbei WEISE (Cryptonychus) ... ..	10	tenella (PÉRINGUEY) (Dactylispa) ... ..	14, 23, 26
lenta WEISE (Dactylispa) ... ..	20, 23, 27	temlicornis (CHAPUIS) (Dactylispa) ... ..	18, 23, 27
lentoides UHMANN (Dactylispa) ... ..	20, 28	testacea KRAATZ (Callispa) ... ..	5
litigiosa (PÉRINGUEY) (Dactylispa) ... ..	25	tuberculata (PIC) (Phidodonta) ... ..	11
lavani WEISE (Platypria) ... ..	32	torulosa CHAPUIS (Hispa) ... ..	30
lulengana UHMANN (Hispa) ... ..	31	torulosa WEISE (Hispa) ... ..	30
major UHMANN (Dactylispa) ... ..	18, 27	ugandina SPAETH (Callispa) ... ..	5
mamillata (CHAPUIS) (Dactylispa) ... ..	14	ugandina SPAETH (Platypria) ... ..	3, 33
maynei UHMANN (Dactylispa) ... ..	18	usambarica WEISE (Platypria) ... ..	33
melanaria (MÖTSCHULSKY) (Dactylispa) ... ..	24	variegata GESTRO (Agonia) ... ..	11
metallica UHMANN (Dactylispa) ... ..	18, 23, 26	vicina UHMANN (Dactylispa) ... ..	13
methneri UHMANN (Agonia) ... ..	11	weisei (KRAATZ) (Dactylispa) ... ..	25
militaris WEISE (Pseudispella) ... ..	12	weisei UHMANN (Pleurispella) ... ..	11
misella WEISE (Dactylispa) ... ..	15, 23, 27	wittei n. sp. (Dactylispa) ... ..	18, 24, 28
misellanea UHMANN (Dactylispa) ... ..	27	zumpti UHMANN (Dactylispa) ... ..	23, 27

# INHALT

---

	Seite
VORWORT .....	3
Gattung <i>Callispa</i> BALY .....	5
Gattung <i>Leptispa</i> BALY .....	7
Gattung <i>Oncocephala</i> AGASSIZ .....	9
Gattung <i>Cryptonychus</i> GYLLENHAL .....	9
Gattung <i>Agonia</i> WEISE .....	10
Gattung <i>Phidodonta</i> WEISE .....	11
Gattung <i>Pseudispella</i> KRAATZ .....	11
Gattung <i>Dorcathispa</i> WEISE .....	12
Gattung <i>Dactylispa</i> WEISE .....	13
Vergleich ähnlicher <i>Dactylispa</i> -Arten mit <i>D. conferta</i> n. sp. ....	23
Bestimmungstabelle der afrikanischen Arten .....	26
Gattung <i>Trichispa</i> CHAPUIS .....	29
Gattung <i>Hispa</i> LINNÉ .....	29
Gattung <i>Decispella</i> UHMANN .....	32
Gattung <i>Platypria</i> GUÉRIN .....	32
LITERATUR .....	34
ALPHABETISCHES REGISTER .....	35

---

PLANCHE I

## EXPLICATIONS DE LA PLANCHE I.

---

FIG. 1. — *Metarctia haematosphages nigricornis* subsp. n. (Type).

FIG. 2. — *Metarctia waelbroeccki* DEBAUCHE.

FIG. 3. — *Metarctia wittei* sp. n. (Paratype).

FIG. 4. — *Metarctia burungae* sp. n. (Type).

FIG. 5. — *Spilosoma kivuensis* sp. n. (Type).

FIG. 6. — *Metarctia usta* sp. n. (Type).

FIG. 7. — *Celama eupithecialis* sp. n. (Type).

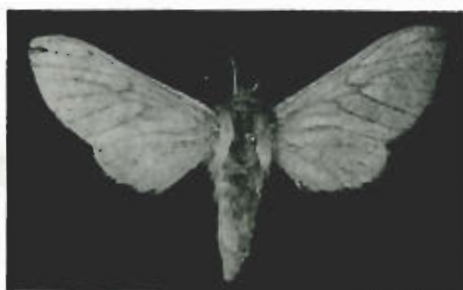
FIG. 8. — *Nola nigroradiata* sp. n. (Type).

FIG. 9. — *Phryganopsis derelicta* sp. n. (Type).

FIG. 10. — *Spilosoma leopoldi* sp. n. (Type).

FIG. 11. — *Seirarctia wittei* sp. n. (Type).

---



1. *Metarctia haematosphages nigricornis*  
subsp. n. (Type).



2. *Metarctia waelbroeckii* DEBAUCHE.



3. *Metarctia witteli* sp. n. (Paratype).



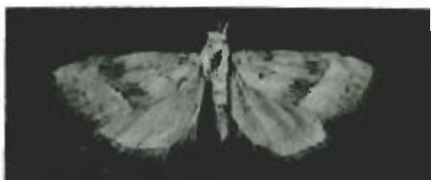
4. *Metarctia burungae* sp. n. (Type).



5. *Spilosoma kivuensis* sp. n. (Type).



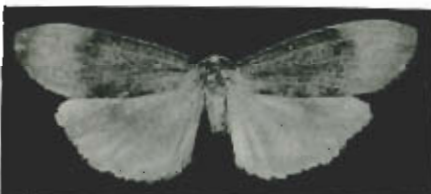
6. *Metarctia usta* sp. n. (Type).



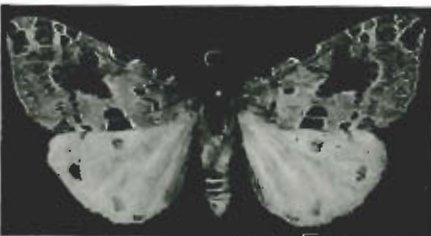
7. *Celama eupitheciatis* sp. n. (Type).



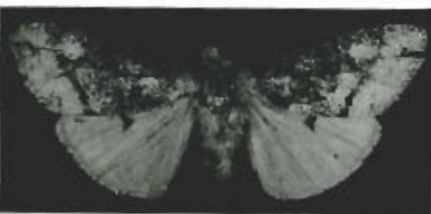
8. *Nola nigroradiata* sp. n. (Type).



9. *Phryganopsis dereicta* sp. n. (Type).



10. *Spilosoma leopoldi* sp. n. (Type).



11. *Seirarctia witteli* sp. n. (Type).

PLANCHE II



## EXPLICATIONS DE LA PLANCHE II.

---

- FIG. 1. — *Paramyopsyche wittet* sp. n. (Genitalia).  
FIG. 2. — *Paramyopsyche wittet* sp. n. (Valve isolée).  
FIG. 3. — *Paramyopsyche wittet* sp. n. (Édéage).  
FIG. 4. — *Metarctia burungac* sp. n. (Genitalia).  
FIG. 5. — *Metarctia burungae* sp. n. (Édéage).  
FIG. 6. — *Metarctia wittet* sp. n. (Genitalia et Édéage).  
FIG. 7. — *Spilosoma leopoldt* sp. n. (Genitalia).  
FIG. 8. — *Spilosoma leopoldt* sp. n. (Édéage).  
FIG. 9. — *Spilosoma leopoldt* sp. n. (Sternite VIII).
-



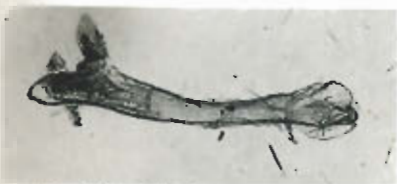
1. - *Paramyopsycha wittet* sp. n.  
(Genitalia).



2. - *Paramyopsycha wittet* sp. n.  
(Valve isolée).



3. - *Paramyopsycha wittet* sp. n.  
(Edéage).



5. - *Metarctia burungae* sp. n.  
(Edéage).



4. - *Metarctia burungae* sp. n.  
(Genitalia).



6. - *Metarctia wittei* sp. n.  
(Genitalia, Edéage).



7. - *Spilosoma leopardi* sp. n.  
(Genitalia).



8. - *Spilosoma leopardi* sp. n.  
(Edéage).



9. *Spilosoma leopardi* sp. n.  
(Sternite VIII).

PLANCHE III

### EXPLICATIONS DE LA PLANCHE III.

---

- FIG. 1. — *Spllosoma kivuensis* sp. n. (Genitalia).  
FIG. 2. — *Spllosoma kivuensis* sp. n. (Edéage).  
FIG. 3. — *Phryganopsis ampla* sp. n. (Genitalia).  
FIG. 4. — *Phryganopsis ampla* sp. n. (Valve isolée).  
FIG. 5. — *Phryganopsis ampla* sp. n. (Edéage).  
FIG. 6. — *Phryganopsis derelicta* sp. n. (Genitalia).
-



1. - *Spilosoma kivuensis* sp. n.  
(Genitalia).



3. - *Phryganopsis ampla* sp. n.  
(Genitalia).



2. - *Spilosoma kivuensis* sp. n.  
(Edeage).



4. - *Phryganopsis ampla* sp. n.  
(Valve isolée).



5. - *Phryganopsis ampla* sp. n.  
(Edeage).



6. - *Phryganopsis derelicta* sp. n.  
(Genitalia).

PLANCHE IV

## EXPLICATIONS DE LA PLANCHE IV.

---

FIG. 1. — *Phryganopsts derelicta* sp. n. (Valve isolée).

FIG. 2. — *Phryganopsts derelicta* sp. n. (Edéage).

FIG. 3. — *Setrarctia willei* sp. n. (Genitalia).

FIG. 4. — *Setrarctia willei* sp. n. (Edéage).

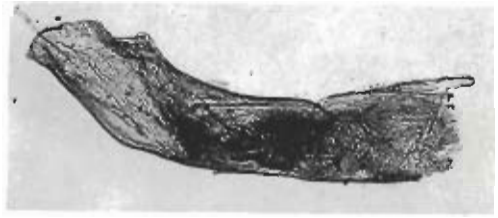
FIG. 5. — *Metarctia usta* sp. n. (Edéage).

FIG. 6. — *Metarctia usta* sp. n. (Genitalia).

---



1. - *Phryganopsis derelicta* sp. n.  
(Valve isolée).



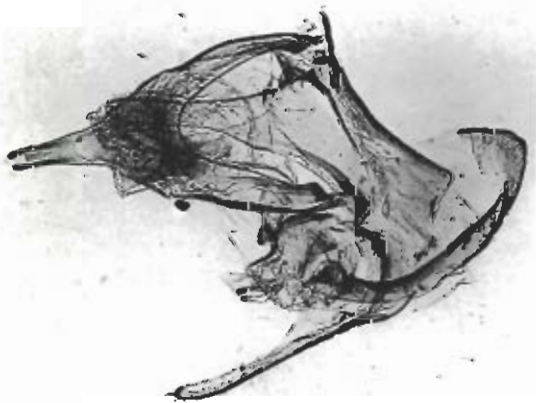
4. - *Setrartia wittet* sp. n.  
(Edéage).



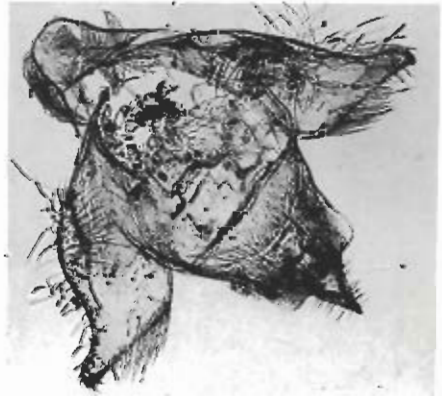
2. - *Phryganopsis derelicta* sp. n.  
(Edéage).



5. *Metarctia usta* sp. n.  
(Edéage).



3. - *Setrartia wittet* sp. n.  
(Genitalia).



6. - *Metarctia usta* sp. n.  
(Genitalia).