

INSTITUT DES PARCS NATIONAUX
DU CONGO BELGE

INSTITUUT DER NATIONALE PARKEN
VAN BELGISCH CONGO

Exploration du Parc National Albert

MISSION G. F. DE WITTE (1933-1935)

FASCICULE 11

Exploratie van het Nationaal Albert Park

ZENDING G. F. DE WITTE (1933-1935)

AFLEVERING 11

**VESPIDES
SOLITAIRES ET SOCIAUX**

PAR

J. BEQUAERT (Cambridge, Mass.)



BRUXELLES
1938

BRUSSEL
1938

AVIS

L'Institut des Parcs Nationaux du Congo Belge a commencé, en 1937, la publication des résultats scientifiques des missions envoyées aux Parcs Nationaux, en vue d'en faire l'exploration.

Les divers travaux paraissent sous forme de fascicules distincts. Ceux-ci comprennent, suivant l'importance du sujet, un ou plusieurs travaux d'une même mission. Chaque mission a sa numérotation propre.

La première série est consacrée à l'Exploration du Parc National Albert.

Les fascicules peuvent s'acquérir séparément.

L'Institut des Parcs Nationaux du Congo Belge n'accepte aucun échange.

BERICHT

Het Instituut der Nationale Parken van Belgisch Congo heeft in 1937 de publicatie aangevangen van de wetenschappelijke uitslagen der zendingen welke naar de Nationale Parken afgevaardigd werden, ten einde ze te onderzoeken.

De verschillende werken verschijnen in vorm van afzonderlijke afleveringen welke, volgens de belangrijkheid van het onderwerp, één of meer werken van dezelfde zending bevatten. Iedere zending heeft haar eigen nummering.

De eerste serie is aan de Exploratie van het Nationaal Albert Park gewijd.

De afleveringen kunnen afzonderlijk aangeschaft worden. Het Instituut der Nationale Parken van Belgisch Congo neemt geen ruilingen aan.

FASCICULES PARUS

HORS SÉRIE :

Les Parcs Nationaux et la Protection de la Nature.

Discours prononcé par le Roi Albert à l'installation de la Commission du Parc National Albert.

Discours prononcé par le Duc de Brabant à l'African Society, à Londres, à l'occasion de la Conférence Internationale pour la Protection de la Faune et la Flore africaines.

La Protection de la Nature. Sa nécessité et ses avantages, par V. VAN STRAELEN, 1937.

I. — Mission G. F. DE WITTE (1933-1935).

Fasc. } Afl. }	1. G. F. DE WITTE (Bruxelles), <i>Introduction</i>	1937
Fasc. } Afl. }	2. C. ATIEMS (Vienne), <i>Myriopodes</i>	1937
Fasc. } Afl. }	3. W. MICHAELSEN (Hamburg), <i>Oligochäten</i>	1937
Fasc. } Afl. }	4. J. H. SCHUURMANS-STEKHOVEN Jr (Utrecht), <i>Parasitic Nematoda</i>	1937
Fasc. } Afl. }	5. L. BURGEON (Tervueren), <i>Carabidae</i>	1937
	M. BANNERING (Giessen), <i>Carabidae (Scaritini)</i>	
Fasc. } Afl. }	6. L. BURGEON (Tervueren), <i>Lucanidae</i>	1937
Fasc. } Afl. }	7. L. BURGEON (Tervueren), <i>Scarabaeidae, S. Fam. Cetoniinae</i>	1937
Fasc. } Afl. }	8. R. KLEINE (Stettin), <i>Brenthidae und Lycidae</i>	1937
Fasc. } Afl. }	9. H. SCHOUTEDEN (Tervueren), <i>Oiseaux</i>	1938
Fasc. } Afl. }	10. S. FRECHKOP (Bruxelles), <i>Mammifères</i>	1938

II. — Mission H. DAMAS (1935-1936).

Fasc. } Afl. }	1. H. DAMAS (Liège), <i>Recherches Hydrobiologiques dans les Lacs Kivu, Edouard et Ndalaga</i>	1937
-------------------	---	------

VERSCHEENEN AFLEVERINGEN

BUITEN REEKS :

De Nationale Parken en de Natuurbescherming.

Redevoering uitgesproken door Koning Albert op de vergadering tot aanstelling der Commissie van het Nationaal Albert Park.

Redevoering door den Hertog van Brabant gehouden in de African Society, te Londen, bij de gelegenheid van de internationale Conferentie voor de Bescherming van de Afrikaansche Fauna en Flora.

De Natuurbescherming. Haar noodzakelijkheid en haar voordeelen, door V. VAN STRAELEN, 1937.

I. — Zending G. F. DE WITTE (1933-1935).

II. — Zending H. DAMAS (1935-1936).

INSTITUT DES PARCS NATIONAUX
DU CONGO BELGE

INSTITUUT DER NATIONALE PARKEN
VAN BELGISCH CONGO

Exploration du Parc National Albert

MISSION G. F. DE WITTE (1933-1935)

FASCICULE 11

Exploratie van het Nationaal Albert Park

ZENDING G. F. DE WITTE (1933-1935)

AFLEVERING 11

**VESPIDES
SOLITAIRES ET SOCIAUX**

PAR

J. BEQUAERT (Cambridge, Mass.)



BRUXELLES
1938

BRUSSEL
1938

VESPIDES SOLITAIRES ET SOCIAUX

PAR

J. BEQUAERT (Cambridge, Mass.).

Eumenes maxillosus (DEGEER).

Forme typique : Kalinga-Bitshumbi, 1.000 m.; camp Rwindi, 1.000 m.; Bitshumbi (lac Édouard, 925 m.); Rutshuru, 1.285 m. (G.-F. DE WITTE).

Espèce répandue, dans sa forme typique, dans la majeure partie de l'Afrique et extrêmement commune au Congo.

Pseudonortonia SOIKA.

Pseudonortonia SOIKA, 1936, Ann. Mus. Civ. Genova, LIX, p. 268. Génotype : *Odynerus difformis* DE SAUSSURE.

Nortonia J. BEQUAERT, 1918, Bull. Amer. Mus. Nat. Hist., XXXIX, p. 90. *Nec* DE SAUSSURE, 1869.

Comme SOIKA l'a montré récemment, *Nortonia intermedia* DE SAUSSURE, le type du genre *Nortonia*, est bien différent des espèces africaines que j'y avais rangées et paraît se rapprocher beaucoup des *Pareumenes* asiatiques. On connaît à présent du Congo belge les espèces suivantes de *Pseudonortonia* :

1. *P. bisuturalis* (DE SAUSSURE). Stanleyville.
2. *P. braunsi* (KOHLE). Boswenda (Burunga); Kasindi; Kindu.
3. *P. dewittei*, n. sp.
4. *P. fragosa* (KOHLE). Boma; Pangulu, près Mulubule (Lubilash).
5. *P. gambiensis* (MEADE-WALDO). Syn. : *Nortonia acarophila* J. BEQUAERT. Faradje; Luluabourg; village de Malela (chef Kasende), près du Lubilash. L'étude du type de *gambiensis*, au British Museum, m'a montré que mon *acarophila* est la même espèce.

6. *P. malelensis* (J. BEQUAERT). Malela (estuaire du Congo); Mulubule, près Pania Mutumbo; village de Malela (chef Kasende), près du Lubilash.

7. *P. morula* (KOHL). Lesse; Stanleyville; village de Malela (chef Kasende), près du Lubilash.

8. *P. polydora* (KOHL). Stanleyville; Avakubi; Lubutu.

9. *P. tricarinulata* (J. BEQUAERT). Lubutu; Stanleyville; Walikale; village de Malela (chef Kasende), près du Lubilash.

Jé possède, en outre, du Congo deux ou trois espèces non déterminées, peut-être inédites. On pourrait aussi, avec quelque raison, ranger dans *Pseudonortonia* mon *Ancistrocerus zairensis*.

***Pseudonortonia dewittei* species nova.**

Femelle. — Tête (fig. 1 C) subcirculaire; clypéus piriforme, à peu près aussi large que long, largement tronqué au bout; son bord apical environ le quart de la largeur du clypéus, presque rectiligne, à angles latéraux légèrement renflés, obtus, dépourvus de carène; son disque faiblement convexe, un peu excavé vers l'apex; vertex normal, à fovea minuscule; aire interocellaire plate; yeux beaucoup plus rapprochés au clypéus qu'au vertex; ocelles postérieurs distants entre eux comme des yeux; joues (orbites postérieures) très étroites près des mandibules, s'élargissant graduellement vers l'occiput, limitées par une carène aiguë qui se continue derrière le vertex et atteint la base des mandibules; mandibules et antennes de forme usuelle; flagelle modérément et uniformément renflé; articles antennaires 4 à 11 plus larges que longs. Thorax (fig. 1 A) allongé, vu de dessus environ une fois et demie aussi long que large (y comprenant le propodeum); bord antérieur du pronotum à très fine carène continue, effacée aux épaules obtuses, plus forte sur les côtés vers les angles inférieurs du pronotum (près des hanches antérieures); mésonotum plus long que large, sans notauli; écusson aplati, normal; postécusson relevé en coussinet, renflé antérieurement et un peu déprimé au milieu, en pente douce postérieurement; propodeum relativement court, sans aire horizontale médiane distincte, à aires dorsales latérales un peu convexes, non limitées par des carènes, les rebords supérieurs, inférieurs et latéraux arrondis, la concavité médiane très large et profonde, particulièrement vers le bas, très légère derrière le postécusson, sans acarodomatie; mésopleures à carène épincémiale très distincte en haut, effacée sur le pectus. Pattes et ailes normales; tibias médians à un éperon; ongles des tarsi bifides. Abdomen (fig. 1 B) modérément allongé; premier segment en entonnoir allongé, à côtés droits, à pétiole basilaire extrêmement court, à face antérieure presque verticale vue de profil; carène transversale unique, simple, droite, complète, nette, mais relativement basse; derrière la carène le premier tergite (fig. 1 F) est plus long que large, guère rétréci à la base, graduellement élargi et près de trois fois aussi large au bout qu'à la carène

basilaire; la marge apicale très peu épaissie, non relevée, lisse, à bord extrême décoloré et irrégulièrement crénelé; stigmates peu saillants derrière la carène; premier sternite grossièrement réticulé; deuxième tergite aussi large que long, faiblement et uniformément convexe, à côtés courbes et graduellement rétrécis vers la base, où il n'est guère contracté, sans acaromatie, son bord guère épaissi et non relevé, un peu translucide au bout; deuxième sternite normalement convexe vers la base, la gouttière basilaire

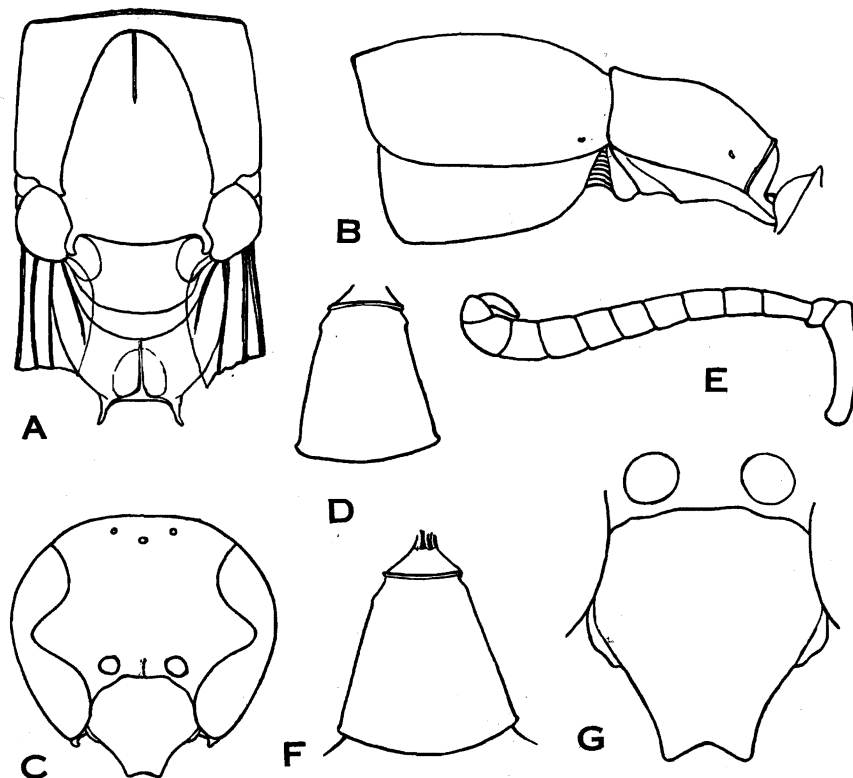


FIG. 1. — *Pseudonortonia dewittei* J. BEQUAERT.

A, thorax ♀; B, premier et deuxième segments abdominaux ♀; C, tête ♀; D, premier tergite ♂; E, antenne ♂; F, premier tergite ♀; G, clypéus ♂.

transverse à fortes rides longitudinales régulières; vus de profil les premier et deuxième segments sont à peu près de la longueur du thorax.

Tête (y compris le clypéus), thorax et premier et deuxième segments de l'abdomen couverts uniformément et densément de grosses punctuations, la sculpture un peu moins grossière sur le deuxième segment; sur le clypéus les intervalles entre les très grosses punctuations tendent à former des stries irrégulières anastomosées; tegulae grossièrement ponctuées; face antérieure verticale du premier tergite lisse; segments 3 à 6 à punctuation beaucoup

plus éparses et plus fines. Pubescence à peu près nulle, sauf aux pattes et sur les segments 3 à 6 de l'abdomen, où elle est courte et blanche.

Noir. Premier tergite et deuxième tergite et sternite à marge apicale très étroite d'un blanc d'ivoire; une marque en fer à cheval en haut du clypéus, une tache médiane sur le front (au-dessus des antennes), une tache de chaque côté du vertex (derrière les yeux), la majeure partie du scape et l'extrême base du flagelle, la pointe des mandibules, une large marge antérieure au pronotum, les tegulae et posttegulae, les côtés du premier tergite abdominal, la majeure partie des segments 3 à 6, la moitié apicale des fémurs antérieurs et médians, la pointe des fémurs postérieurs, les tibias, les tarsi et les éperons d'un ferrugineux parfois un peu orangé. Ailes légèrement enfumées, à reflets violacés, un peu plus foncées dans la cellule radiale; nervures d'un brun-noir; stigma et côte d'un ferrugineux obscur.

Longueur (du clypéus au bout du deuxième tergite) : 8 mm.; de l'aile antérieure : 8 mm.

Mâle. — Clypéus (fig. 1 G) à bord apical légèrement concave, à disque un peu aplati; vertex sans fovea; antennes (fig. 1 E) à flagelle peu renflé, tous les segments, sauf les 2^e, 9^e et 12^e, plus longs que larges, le 13^e (crochet) droit, digitiforme, à pointe obtuse atteignant le bout du 10^e; premier tergite (fig. 1 D) un peu plus étroit que chez la femelle, environ deux fois aussi large au bout qu'à la carène basilaire. Pour le surplus comme la femelle.

Sculpture et coloration très semblables à celles de la femelle; clypéus grossièrement et densément ponctué, presque entièrement d'un blanc d'ivoire; deuxième tergite avec une grosse tache ferrugineuse de chaque côté près de la base.

Longueur (du clypéus au bout du deuxième tergite) : 7,5 mm.; de l'aile antérieure : 7,2 mm.

Holotype, femelle : Rutshuru, Congo belge (G.-F. DE WITTE); Musée du Congo, Tervueren. Allotype, mâle : rivière Kimilolo, près Elisabethville, Congo belge (MICHEL BEQUAERT); Museum of Comparative Zoology, Cambridge, Mass.

Cette espèce est bien distincte de toutes celles décrites de l'Afrique tropicale. Dans mon tableau dichotomique des espèces congolaises (1918) elle se placerait près de *P. polydora* (KOHL), dont elle diffère nettement par la taille plus forte, la présence de longues et fortes rides sur la gouttière transverse basilaire du deuxième sternite, par le premier tergite plus élargi vers le bout et à face antérieure plus verticale, par la carène extrêmement fine du pronotum, par l'absence d'aire horizontale médiane au propodeum, par la grosse ponctuation des tegulae, et par le bord apical rectiligne du clypéus. Certains de ces caractères se retrouvent chez les *P. soror* (KOHL), *P. fragosa* (KOHL) et *P. rufolineata* (CAMERON); mais chez ces trois espèces les fortes rides de la gouttière basilaire du deuxième sternite font défaut, le premier tergite est plus étroit, la carène du bord antérieur du pronotum est plus

élevée et le bord apical du clypéus n'est pas rectiligne chez la femelle. *P. braunsii* (KOHL), qui possède les fortes rides de la gouttière basilaire du deuxième sternite, diffère de *P. dewittei* par la présence d'une acarodomatie à la base du deuxième tergite et par la forme du clypéus et du propodeum.

Odynerus lateralis (FABRICIUS).

Forme typique : Bitshumbi (lac Édouard), 925 m. (G.-F. DE WITTE).

Espèce répandue dans toute l'Afrique tropicale, commune au Congo.

Odynerus tropicalis DE SAUSSURE.

Ndeko, près Rwindi, 1.083 m. (G.-F. DE WITTE).

Espèce de toute l'Afrique tropicale, commune au Congo.

Odynerus desperatus J. BEQUAERT.

Rutshuru, 1.285 m. (G.-F. DE WITTE).

Espèce signalée jusqu'ici du Congo seulement, mais que j'ai vue aussi de l'Ouganda et du Cameroun.

Odynerus synagroides (DE SAUSSURE).

Syn. : *Rygiium synagroides* DE SAUSSURE, 1852. *Nec Odynerus synagroides* DE SAUSSURE, 1852, qui est *Odynerus ventralis* DE SAUSSURE, 1890.

Rutshuru, 1.285 m. (G.-F. DE WITTE).

Espèce répandue dans toute l'Afrique tropicale, très commune au Congo.

Synagris spiniventris (ILLIGER).

Kanyabayongo (Kabasha), 1.760 m.; Ruhengeri, 1.800-1.850 m. (riv. Mugeru); Munagana, 2.000 m. (G.-F. DE WITTE).

Espèce largement répandue en Afrique tropicale, particulièrement en région de savannes, et assez commune dans le Nord-Est du Congo. Je l'ai prise à Kabare (lac Édouard).

Synagris abyssinica var. **emarginata** (DE SAUSSURE).

Rivière Molindi (Kib.), 1.000 m.; Rutshuru (G.-F. DE WITTE).

L'espèce *S. abyssinica* (GUÉRIN) est répandue en Afrique orientale et australe. Au Congo la var. *emarginata* a été signalée seulement de la région des lacs, du Katanga et du Bas-Congo (Kwamouth).

Synagris calida (LINNÉ).

Kissenyi (R. VAN SACEGHEM).

Espèce très répandue en Afrique tropicale, commune au Congo.

Belonogaster griseus (FABRICIUS).

Rwindi, 1.000 m.; région du Kibumba, 2.000 m. (G.-F. DE WITTE). Musingiro (C. SEYDEL). Mboko (C. SEYDEL). Kissenyi (C. SEYDEL; R. VAN SACEGHEM). Ruhengeri (Ruanda) (J. LIÉNARD). Panzi (E. LUJA).

Espèce répandue dans la majeure partie de l'Afrique tropicale et commune au Congo.

Belonogaster junceus (FABRICIUS).

Rwindi, 1.000 m.; Rutshuru, 1.285 m.; Kalinga-Bitshumbi, 1.000 m. (G.-F. DE WITTE). Buseregenye, près de Rutshuru (E. LUJA).

Espèce aussi commune que la précédente et ayant la même distribution.

Belonogaster dubius KOHL.

Rutshuru, 1.285 m., un mâle (G.-F. DE WITTE). Kissenyi (C. SEYDEL; R. VAN SACEGHEM). Buseregenye, près de Rutshuru (E. LUJA).

Espèce répandue dans toute l'Afrique tropicale, mais assez rare au Congo. Je l'ai vue aussi de Niangara, Aba, Yakuluku, Faradje, Avakubi, Lubumbashi, Kabinda (Lomami), Mulubule (Lubilash) et Banza Manteka.

Belonogaster brunneus RITSEMA.

Rutshuru, 1.285 m. (G.-F. DE WITTE).

Espèce répandue dans toute l'Afrique tropicale, fort rare au Congo. Je l'ai vue aussi de Lubumbashi, Elisabethville, Katofio, Kamina, Pangulu (près Pania Mutumbo), Bogoro et Nyanza (Urundi).

Belonogaster turbulentus KOHL.

Kissenyi (C. SEYDEL). Rutshuru, 1.285 m. (G.-F. DE WITTE).

Espèce de l'Afrique occidentale, répandue de Sierra Leone au Congo oriental. Elle est connue aussi de Medje, Stanleyville, Lisala, Ngomo et Lubutu.

Faute de matériaux suffisants, le genre *Belonogaster* a été traité fort imparfaitement dans ma *Revision des Vespides du Congo* (BULL. AMER. MUS.

NAT. HIST., 1918, XXXIX, pp. 230-238). Je profiterai de l'occasion pour énumérer les espèces qui me sont connues à l'heure actuelle du Congo belge.

1. *B. brunneus* RITSEMA. Voir ci-dessus.
2. *B. clypeatus* KOHL. Espèce de l'Afrique orientale, assez répandue dans le Haut-Katanga : Elisabethville; Lubumbashi; La Panda; Katofio; Kamina.
3. *B. dubius* KOHL. Voir ci-dessus.
4. *B. filiventris* H. DE SAUSSURE. Elisabethville; La Panda; Mulubule (Lubilash).
5. *B. griseus* (FABRICIUS). Voir ci-dessus.
6. *B. junceus* (FABRICIUS). Voir ci-dessus.
- 6^{bis}. *B. junceus* var. *colonialis* KOHL. Haut-Katanga : riv. Kimilolo, près Elisabethville; Lubumbashi; Elisabethville; Kabinda (Lomami).
7. *B. lateritius* GERSTAECKER. Espèce de l'Afrique orientale, fort rare au Congo : Garamba (Ouellé); Lubumbashi (Katanga).
8. *B. leonhardii* R. DU BUYSSON. Tshibinda (Kivu), une femelle (L. BURGEON). Vallée du Butagu (mont Ruwenzori), à 2.000 m., une femelle et un mâle (M^{me} L. LEBRUN). Cette espèce, connue jusqu'ici seulement par le type (d'Iraouer, Ouganda), est une addition des plus intéressantes à la faune du Congo.
9. *B. pusillus* KOHL. Faradje; Garamba.
10. *B. saevus* H. DE SAUSSURE. Stanleyville; Bafwabaka; Avakubi; Medje.
11. *B. tessmanni* v. SCHULTHESS. Je rapporte à cette espèce, avec quelque doute, deux femelles de Thysville.
12. *B. turbulentus* KOHL. Voir ci-dessus.
13. *B. vasseae* R. DU BUYSSON. Belle espèce de l'Afrique orientale, assez fréquente dans le Haut-Katanga : Elisabethville; Lubumbashi; Kamina.

***Polybioides melaina* (MEADE-WALDO).**

Lac Magera, 2.000 m.; Burunga (Mokoto), 2.000 m. (G.-F. DE WITTE); Kibati, 1.900 m. (H. SCHOUTEDEN; G.-F. DE WITTE).

Espèce particulière à la partie orientale de la forêt équatoriale, tant tropicale que de montagne, de Stanleyville au mont Kenia. Je l'ai prise au mont Nyiragongo à 2.000 m. d'altitude.

***Polistes marginalis* var. *africanus* (PALISOT DE BEAUVOIS).**

Bitshumbi (lac Édouard), 925 m.; camp Rwindi, 1.000 m.; Ruhengeri (s. Kirii), 1.800-1.850 m. (G.-F. DE WITTE).

Le *Polistes marginalis* FABRICIUS est une guêpe très commune, répandue dans la majeure partie de la région éthiopienne. La var. *africanus* est la forme la plus fréquente au Congo.

LISTE DES VESPIDES SIGNALÉS JUSQU'ICI DE LA RÉGION DU PARC NATIONAL ALBERT

ZETHINAE.

- Paramischocyttarus buyssoni* GRIBODO. Boswenda (Lulenga).
Labus macrostylus KOHL (= *Micreumenes curriei* ASHMEAD). Rutshuru; Boswenda (Lulenga).
Labus adelphus MEADE-WALDO (= *Labus maculicollis* J. BEQUAERT, 1918; nec CAMERON). Rutshuru.

EUMENINAE.

- Eumenes maxillosus* (DEGEER). Forme typique.
Pseudonortonia dewittei J. BEQUAERT.
Pseudonortonia braunsii (KOHL). Boswenda (Lulenga).
Ancistrocerus neavei (MEADE-WALDO). Rutshuru; Burunga; Rueru.
Odynerus synagroides (DE SAUSSURE).
Odynerus lateralis (FABRICIUS).
Odynerus tropicalis DE SAUSSURE.
Odynerus mucronatus DE SAUSSURE. Kisenje.
Odynerus kabarensis J. BEQUAERT. Kabare (lac Édouard).
Synagris spiniventris (ILLIGER).
Synagris abyssinica var. *emarginata* DE SAUSSURE.
Synagris calida (LINNÉ).

POLYBIINAE.

- Belonogaster griseus* (FABRICIUS).
Belonogaster junceus (FABRICIUS).
Belonogaster dubius KOHL.
Belonogaster brunneus RITSEMA.
Belonogaster turbulentus KOHL.
Polybioides melaina (MEADE-WALDO).

POLISTINAE.

- Polistes marginalis* var. *africanus* PALISOT DE BEAUVOIS.
P. marginalis var. *ornatus* LEPELETIER. Kabare (lac Édouard).

La liste précédente couvre le territoire compris entre les lacs Édouard et Kivu, d'une part, la frontière de l'Ouganda et l'escarpement occidental du Graben (vers 29° long. E. Gr.), d'autre part. J'ai indiqué les localités pour les espèces non comprises dans les récoltes de M. DE WITTE. Ce sont presque toutes mes captures personnelles de 1914 et 1926. Il est évident que cette liste sera facilement au moins doublée par des recherches futures.

ASPECTS DE VEGETATION
DES PARCS NATIONAUX DU CONGO BELGE

AVIS

Les *Aspects de Végétation des Parcs Nationaux du Congo Belge* paraissent par fascicules de six planches, accompagnées de notices explicatives.

La publication est divisée en séries, consacrées chacune à un *Parc National du Congo Belge*.

La première série a pour objet le *Parc National Albert*.

Les fascicules peuvent s'acquérir séparément.

L'*Institut des Parcs Nationaux du Congo Belge* n'accepte aucun échange.

FASCICULES PARUS

SÉRIE I. — PARC NATIONAL ALBERT.

Volume I.

Fasc. 1-2. — W. ROBYNS (Bruxelles), *Aperçu général de la végétation* (d'après la documentation photographique de la mission G. F. DE WITTE) 1937

VEGETATIEBEELDEN
DER NATIONALE PARKEN VAN BELGISCH CONGO

BERICHT

De *Vegetatiebeelden der Nationale Parken van Belgisch Congo* verschijnen in afleveringen van zes platen, van verklarende aantekeningen vergezeld.

De publicatie is ingedeeld in reeksen, waarvan elke aan één der *Nationale Parken van Belgisch Congo* gewijd is.

De eerste reeks handelt over het *Nationaal Albert Park*.

De afleveringen kunnen afzonderlijk aangeschaft worden.

Het *Instituut der Nationale Parken van Belgisch Congo* neemt geen ruilingen aan.

VERSCHEENEN AFLEVERINGEN

REEKS I. — NATIONAAL ALBERT PARK.

Boekdeel I.

Afl. 1-2. — W. ROBYNS (Brussel), *Algemeen overzicht der vegetatie* (volgens de fotografische documentatie der zending G. F. DE WITTE) 1937

PUBLICATION SEPARÉE

Mammifères et Oiseaux protégés au Congo Belge, par S. FREGHKOP, avec Introduction de V. VAN STRAËLEN 1937

LOSSE PUBLICATIE

MARCEL HAYEZ,
Imprimeur de l'Académie royale de Belgique.
Rue de Louvain, 112, Bruxelles.
