

Cratérope, *Turdoides melanops*; deux Cisticoles, *Cisticola Chubbi* et *C. Ayresii*; un Tarier, *Saxicola torquata axillaris*. Il est probable que le Francolin, *Pternistes afer Nyanzae*, doit s'y rencontrer également. Quand les buissons augmentent, un Traquet fourmilier, *Myrmecocichla nigra*; des Pies-grièches; un Nectarinide, *Nectarinia kilimensis*; un Bec-en-corail, *Estrilda nonnula*, et un Serin jaunâtre, *Serinus sulphuratus Shelleyi*, viennent s'établir à leur tour. Enfin, la végétation arborescente devenant plus dense, on rencontre quelques Oiseaux de forêt, comme le petit Barbu, *Pogoniulus leucolaima*, et un Bulbul, *Eurillas latirostris*. Comme les plaines de lave sont situées pour la plupart au-dessus de 1.500 mètres d'altitude, elles peuvent éventuellement devenir plus densément boisées et abriter un grand nombre d'Oiseaux propres à la forêt de montagne. Un des Oiseaux les plus remarquables est la Pie-grièche à casque doré, *Prionops Alberti*, qui semble surtout habiter les flots de forêt de montagne au pied du Nyamuragira et vers l'Ouest du Parc dans la région du Kamatembe.

Plusieurs Singes sont abondants dans la plaine de lave et dans la forêt sclérophylle; ce sont le Chimpanzé, dont on peut souvent observer les nids au sommet des arbres dans la forêt de la plaine de lave; le Cynocéphale, qui vit en bandes assez nombreuses dans la forêt sclérophylle.

De nombreuses Chauve-Souris habitent les anfractuosités et les cavernes de la plaine de lave; les espèces suivantes sont signalées : *Lavia frons frons*, *Taphozous mauritanus*, *Pipistrellus nanus* et *Hipposideros caffer*. En fait d'Insectivores nous pouvons citer une Musaraigne, *Crocidura Nyansae kivu*, et la Taupes dorée.

Le Lion, le Léopard, le Serval, *Leptairus serval kivuensis*; la Civette et une espèce de Genette, *Genetta tigrina Stuhlmanni*, sont les Carnivores les plus caractéristiques de la région; citons encore la Loutre, *Lutra maculicollis kivuana*, qui se rencontre sur les berges septentrionales du lac Kivu.

En général les Rongeurs sont abondants dans ce secteur du Parc; les espèces suivantes ont été citées : un Écureuil, *Aethosciurus Ruwenzorii vulcanicus*; un Écureuil volant, *Anomalurus* sp., existe dans les flots de forêts de montagne, au pied du Nyamuragira; le Rat de Gambie, *Cricetomys gambianus*; le Rat-Taupes, *Tachyoryctes Ruandae*; l'Athérure, *Choeromys Harri-soni rutshuricus*, le Porc-Épic et le Lièvre.

Parmi les Ongulés, le Potamochère, *Chaeropotamus intermedius Arrheniusi* et l'Hylochère, *Hylochaerus Meinertzhageni*; quelques petites Antilopes : un « Red Duiker », *Cephalophus natalensis kivuensis*, et l'Antilope harnachée, *Tragelaphus scriptus Sassae*. L'Éléphant est très abondant et se rencontre partout. Le Mammifère le plus caractéristique de la plaine de lave est le Daman, ou Rat de lave, *Dendrohyrax arboreus Adolphi-Frederici*, qui est extrêmement abondant dans toute cette région et dont le *Rumex maderensis* est la nourriture préférée; le Daman a des mœurs nocturnes; caché durant le jour dans les anfractuosités de rochers, il fait entendre, dès la tombée de la nuit, des cris aussi variés que perçants.

## PRINCIPAUX OUVRAGES CONSULTÉS

- AKELEY (Carl E.), In Brightest Africa. (New-York, 1924.)
- AKELEY (Mary J. Jobe), Carl Akeley's Africa. The Account of the Akeley-Eastman-Pomeroy African Hall Expedition of the American Museum of Natural History. Foreword by Henry Fairfield Osborn. (New-York, 1929.)
- BARBOUR (T.) and LOVERIDGE (A.), Reptiles and Amphibians from the Central African Lake Region. (*The African Republic of Liberia and the Belgian Congo*. XXXV. Herpetology, pp. 786-796, Cambridge, Mass., 1930.)
- BARNES (T. Alexander), The Wonderland of The Eastern Congo. The Region of the Snow-Crowned Volcanoes, the Pygmies, the Giant Gorilla and the Okapi, with an Introduction by Sir H. H. Johnston. (London, 1922.)
- BINGHAM (Harold C.), Gorillas in a Native Habitat. Report of the joint expedition of 1929-1930 of Yale University and Carnegie Institution of Washington for psychological study of mountain Gorillas (*Gorilla beringei*) in Parc National Albert, Belgian Congo, Africa. (*Carnegie Institution of Washington Publication*, n° 426, 1932.)
- BURBRIDGE (Ben), Gorilla. Tacking and Capturing the Ape-Man of Africa. (London, 1928.)
- CHABANAUD (Paul), Énumération des Ophidiens non encore étudiés de l'Afrique occidentale, appartenant aux Collections du Muséum, avec la description des espèces et des variétés nouvelles. (*Bulletin du Muséum d'Histoire naturelle*, n° 7, pp. 362-383, Paris, 1916.)
- CHAPIN (James B.), The Birds of the Belgian Congo (Part I). (*Bulletin of the American Museum of Natural History*, vol. LXV, Frontispiece; Plates I to X; Text figures 1 to 208; and 1 map., New-York, 1932.)
- DE WILDEMAN (É.), Documents pour l'étude de la Géo-Botanique Congolaise. (Extrait du t. LI du *Bulletin de la Société royale de Botanique de Belgique*, 2<sup>e</sup> sér., t. I, volume jubilaire 1912, Bruxelles, 1913.)
- ENGLER (A.), Die Pflanzenwelt Afrikas, V, fasc. I, in *Die Vegetation der Erde* (sér. IX). (Leipzig, 1925.)
- FRIIS (R. E.), Wissenschaftliche Ergebnisse der Schwedischen Rhodesia-Kongo-Expedition 1911-1912, unter Leitung von Eric Graf von Rosen. (Vol. I et II, *Botanische Untersuchungen*, Stockholm, 1914-1916.)
- GYLDENSTOLPE (Nils), Zoological Results of the Swedish Expedition to Central Africa, 1921. Vertebrata. 5. Mammals from the Birunga Volcanoes, North of Lake Kivu. (*Arkiv. för Zoologi utgivet Av K. Svenska Vetenskapsakademien*, Band 20 A., n. 4, Stockholm, 1928.)
- HAUMAN (L.), Esquisse de la végétation des hautes altitudes sur le Ruwenzori. (*Bulletin de l'Académie royale de Belgique*. Classe des Sciences, 5<sup>e</sup> sér., XIX, pp. 602-612, 702-717 et 900-917, Bruxelles, 1933.)
- HUXLEY (Julian), Africa View. (London, 1931.)

- LEBRUN (J.), Les Essences forestières des régions montagneuses du Congo oriental. (Publications de l'Institut National pour l'Etude agronomique du Congo belge, série scientifique, n° 1, Bruxelles, 1935.)
- Répartition de la forêt équatoriale et des formations végétales limitrophes. (Publications du Ministère des Colonies de Belgique, Bruxelles, 1936.)
- MECKLEMBURG (Adolph Friedrich, Herzog zu), Wissenschaftliche Ergebnisse der Deutschen Zentral-Afrika Expedition 1907-1908 unter Führung Adf. Friedrich Herzogs zu Mecklenburg. (Band III, Herausgegeben von Dr. Mildbread; Band IV-V, Zoologie, 1-2-3, Herausgegeben von Dr. H. Schubotz, Berlin, 1909-1921.)
- PILETTI (A.), A travers l'Afrique Equatoriale. (Bruxelles, 1914.)
- PITMAN (C. R. S.), A Game Warden among his Charges. (London, 1931.)
- ROBYNS (W.), La colonisation végétale des laves récentes du volcan Rumoka. (Mém. in-8° de l'Inst. Roy. Col. Belge; Sect. Sc. Nat., I, fasc. 1, Bruxelles, 1932.)
- SCHOUTEDEN (H.), Les Mammifères du Secteur Méridional du Parc Albert (Kivu). (Revue de Zoologie et de Botanique africaines, XXV, pp. 291-304, Tervueren, 1934.)
- Les Mammifères du Secteur Septentrional du Parc National Albert (Kivu). (Revue de Zoologie et de Botanique africaines, XXV, pp. 202, 210, Tervueren, 1935.)
- STERNFELD (Richard), Die Reptilienausbeute der Expedition Professor Hans Meyers nach Deutsch-Ostafrika. (Sitzungsberichte der Gesellschaft Naturforschender Freunde zu Berlin, Berlin, 1912, pp. 384-388.)
- SWEDEN (Prince William of), Among Pygmies and Gorillas with the Swedish Zoological Expedition to Central Africa 1921. (London, 1923.)
- WORTHINGTON (E. B.), A Report of the Fisheries of Uganda investigated by the Cambridge Expedition to the East African Lakes, 1930-1931. With 3 Appendices, 5 Maps and 21 other Illustrations. (Zoological Laboratory, Cambridge, 1932.)
- WORTHINGTON (S. and E. B.), Inland Waters of Africa. The Result of two Expeditions to the Great Lakes of Kenya and Uganda, with Accounts of their Biology, Native Tribes and Developments. (London, 1933.)

## LISTE DES LOCALITES

(AVEC LES ALTITUDES APPROXIMATIVES) OÙ DES RÉCOLTES  
ZOOLOGIQUES OU BOTANIQUES ONT ÉTÉ EFFECTUÉES,  
ET FIGURANT EN MAJEURE PARTIE SUR LA CARTE CI-ANNEXÉE.

- Bikwi* (rivière-torrent, versant Sud du volcan Karisimbi; les récoltes ont été effectuées entre alt. 3.100-3.200; zone à *Hagenia*, *Hypericum*, *Senecio* et *Lobelia*).
- Bilibaliba* (rivière, à l'Ouest du lac Magera, vers le mont Kirovirwe). Alt. 2.100.
- Binza* (région au Nord-Est de Rutshuru). Alt. 1.000-1.100.
- Biramana* (près de Bobandana, lac Kivu). Alt. 1.460.
- Bishakishaki* (rivière, région du Kamatembe, au Sud de Ngesho). Alt. 2.100.
- Bisoko* (mont, entre Rulenga et Nyarusambo, région du Kibumba). Alt. 2.000.
- Bitale* (près de Burambi, au bord du lac Bulero, Ruanda). Alt. 1.862.
- Bitashimwa* (au Nord de Rulenga, au pied du mont Sesero). Alt. 1.950.
- Bitshumbi* (lac Edouard). Alt. 925.
- Biviro* (rivière près de Nyarugala, volcan Nyiragongo). Alt. 2.300.
- Bobandana* (lac Kivu). Alt. 1.500.
- Bonde* (colline près du lac N'Gando, Ruanda). Alt. 2.400.
- Bugeshi* (colline près du lac N'Gando, Ruanda; voir aussi mont Ingo). Alt. 2.600-2.700.
- Bugoye* (région du Ruanda). Alt. 2.000-2.300.
- Buhombo* (Basse-Rutshuru, à l'Est de Bitshumbi, lac Edouard). Alt. 925.
- Buhulubu* (lac Kivu, en face de N'Zulu, dans la passe de Sake). Alt. 1.500.
- Bulengo* (près du lac Mugunga, vers le lac Kivu). Alt. 1.560.
- Bulero* (lac, au Sud-Est du volcan Muhavura, Ruanda). Alt. 1.862.
- Bunyogwe* (mont près du lac N'Gando, Ruanda). Alt. 2.430.
- Buramba* (colline près du lac N'Gando, Ruanda). Alt. 2.400.
- Burambi* (au pied du volcan Muhavura, près du lac Bulero, Ruanda). Alt. 2.325.
- Burunga* (à l'Ouest du Kamatembe, vers les lacs Mokoto). Alt. 2.000.
- Bushete* (rivière à l'Ouest de Tshumba). Alt. 1.900.
- Bushukuro* (=volcan Visoke; les indigènes du Ruanda ne connaissent ce volcan que sous ce nom).
- Bwera* (voir Bitshumbi).
- Bweza* (région au Sud-Est de Rutshuru). Alt. ± 2.000.
- Byangugwe* (rivière, près de Kamande, lac Edouard). Alt. 950-1.100.
- Djomba* (région à l'Est de Rutshuru; voir Munagana, Kinyamahura et Tshengelero). Alt. 1.750-2.000.
- Dubi* (au pied du volcan Visoke, versant Sud, à la lisière de la forêt de bambous, Ruanda). Alt. 2.600.
- Fikeri* (région de la rive Est du lac Edouard, rivière Ishasha). Alt. 925.
- Fuku* (rivière, près de Rutshuru et affluent de la Rutshuru). Alt. 1.250.

- Gabiro* (entre Gabiro et Kigali, Ruanda). Alt. 1.750.  
*Gahinga* (volcan, Ruanda, versant Ouest). Alt. 3.475, au sommet. (Forêt de Bambous jusqu'à altitude 3.000, puis *Hypericum* et ensuite zone de Sénéçons, *Lobelia* et Bruyères à partir de l'altitude 3.200.)  
*Gahoho* (lac Kivu, entre N'Zulu et Sake). Alt. 1.460.  
*N'Galuwe* (marais situé près de Burunga). Alt. 1.850.  
*Gandjo* (au Sud de Burunga). Alt. 2.050.  
*N'Gando* (lac, Ruanda, versant Sud du volcan Karisimbi). Alt. 2.400.  
*Gashote* (mont au Nord du volcan Mikeno, forêt de Bambous et forêt secondaire, voir région des monts Gashote et Sesero). Alt. 2.000.  
*Gitebe* (îlot de forêt dans la plaine de lave, volcan Nyamuragira). Alt. 2.324.  
*Gobera* (mont près du mont Rwagare, région du Bugoye, Ruanda). Alt. 2.200.  
*Gola* (mont près de la rivière Bishakishaki, Kamatembe). Alt. 2.200.  
*Goma* (lac Kivu). Alt. 1.500.  
*Gwangwa* (rivière Rutshuru, rive droite, près de Katanda, haute falaise). Alt. 950.
- Hehu* (mont région du Kibumba, au Sud-Ouest du Mikeno). Alt. 2.100.
- Ilega* (versant Sud du volcan Karisimbi et au Nord-Est du lac N'Gando, Ruanda, clairière avec mares dans une forêt de Bambous, *Hypericum* et *Hagenia*). Alt. 2.400.  
*Ingo* (mont près du mont Bugeshi, lac N'Gando, Ruanda). Alt. 2.749.  
*Ishasha* (rivière, rive Est du lac Edouard, frontière de l'Uganda, région du Fikeri). Alt. 925.
- Kabara* (col Mikeno-Karisimbi, forêt d'*Hagenia* et *Hypericum*). Alt. 3.200.  
*Kabare* (lac Edouard, rive Est). Alt. 925.  
*Kabasha* (escarpement de). Alt. 1.760 au sommet.  
*Kabila* (île, lac Ndaraga, Mokoto). Alt. 1.725.  
*Kabuga* (rivière près de Tshamugussa, région du Bweza). Alt. 2.200.  
*Kabvana* (mont près de la rivière Bishakishaki, Kamatembe). Alt. 2.200.  
*Kage* (rivière, près de Kibga, versant Sud du volcan Visoke, Ruanda). Alt. 2.400.  
*Kahungukero* (lac, ancien cratère dans la forêt de Bambous près de Tshamugussa, au pied du mont Kahungukero, région du Bweza). Alt. 2.500.  
*Kalimbo* (dans la région du Binza, au Nord de Rutshuru). Alt. 950-1.000.  
*Kalinga* (près du camp de la Rwindi, voir aussi Ndeko). Alt. 1.092.  
*Kalondo* (lac Ndaraga, Mokoto, rive Ouest). Alt. 1.750.  
*Kamande* (lac Edouard, rive Ouest, voir aussi Kanyazi, mais employer de préférence Kamande, ce nom étant mieux connu). Alt. 925.  
*Kamatembe* (au Sud de Ngesho, voir rivière Bishakishaki, forêt sclérophylle sur plaine de lave ancienne, avec îlots de forêt de montagne). Alt. 2.100 à 2.300 (au mont Kamatembe).  
*Kameronze* (région au Sud-Ouest de Rutshuru). Alt. 1.600.  
*Kamohorora* (région au Nord-Est de Rutshuru, rivière Ishasha, frontière de l'Uganda). Alt. 1.000.  
*Kaniamagufa* (ravine, volcan Mikeno, près de Nyarusambo, versant Ouest). Alt. 1.900-2.000.  
*Kantanzana* (mont près du mont Rushongati, région du Kibumba). Alt. 2.000.  
*Kansenze* (marais entre Nyabirehe et Ilega, au Sud du Karisimbi, Bambous, *Hypericum*, *Hagenia* et forêt secondaire). Alt. 2.400.  
*Kanyabayongo* (au sommet de l'escarpement de Kabasha). Alt. 1.760.  
*Kanyamenoni* (lac, ancien cratère dans la forêt de Bambous près de Tshamugussa, vers le volcan Musule, région du Bweza). Alt. 2.300.  
*Kanyangezi* (mont près de Ruhengeri, Ruanda, vers le volcan Gahinga). Alt. 2.100.

- Kanyazi* (ou Kamande ou Siku Moja, lac Edouard, rive Ouest). Alt. 925.  
*Kanzarue* (rivière près de Rutshuru, affluent de la Fuku). Alt. 1.200.  
*Kaohwa* (rivière près de Sake, lac Kivu). Alt. 1.460.  
*Karaso* (sources situées près de Ruhengeri, Ruanda). Alt. 1.800-1.850.  
*Karisimbi* (volcan, lacs du versant Sud, Ruanda, région de *Senecio*, *Lobelia*, etc.). Alt. 3.800. (Voir aussi Rukumi, et la rivière Bikwi.)  
*Kasali* (massif au Nord-Ouest de Rutshuru). Alt. 1.000.  
*Kashwa* (étang entre Ngesho et la rivière Bishakishaki). Alt. 2.000.  
*Katanda* (au Nord de Rutshuru). Alt. 950.  
*Katebe* (mont au Nord de Sake). Alt. 1.800.  
*Kibati* (au Sud-Est du volcan Nyiragongo). Alt. 1.900.  
*Kibga* (versant Sud du volcan Visoke, à la lisière de la forêt de Bambous). Alt. 2.400.  
*Kibirika* (mont près du mont Hehu, région du Kibumba). Alt. 2.120.  
*Kibumba* (région, voir Nyarusambo). Alt. 2.000.  
*Kigali* (voir Gabiro).  
*Kigombe* (rivière près de Ruhengeri, Ruanda). Alt. 1.800-1.850.  
*Kithorwe* (comme pour Ilega).  
*Kitere* (marais situé près de Nyakibumba, versant Ouest du volcan Mikeno). Alt. 2.226.  
*Kilima* (région vers, près du camp de la Rwindi). Alt. 970.  
*Kikongomoko* (collines à l'Ouest de Bitshumbi, lac Edouard). Alt. 950.  
*Kimboo* (emplacement d'un ancien village à l'embouchure de la rivière Lunyasenge, au Nord de Kamande, rive Ouest du lac Edouard). Alt. 925.  
*Kinago* (mont près du mont Hehu, région du Kibumba). Alt. 2.000.  
*Kingi* (région du Kameronze). Alt. 2.025.  
*Kinigi* (près de Ruhengeri, Ruanda, au Sud du volcan Visoke). Alt. 2.100.  
*Kintha* (entre le mont Shaheru et le mont Nyarugala, volcan Nyiragongo). Alt. 2.300.  
*Kinyamahura* (région du Djomba, à l'Est de Rutshuru). Alt. 1.800.  
*Kiri* (sources situées près de Ruhengeri, Ruanda). Alt. 1.800-1.850.  
*Kirorirwe* (mont à l'Ouest du lac Magera). Alt. 2.398.  
*Kisenyi* (lac Kivu). Alt. 1.460.  
*Kisigari* (région au Sud de Rutshuru). Alt. 1.900-2.200.  
*Kisoro* (rivière Kaniopendi, Uganda, près de Munagana). Alt. 2.099.  
*Kitondo* (marais vers Gandjo, au pied du mont Kamatembe). Alt. 2.000.  
*Kundhuru ya Tshuve* (col Gahinga-Sabinoye, vers Ruhengeri, Ruanda). Alt. 2.600.
- Luatebero* (rivière près de Burunga, Mokoto). Alt. 2.000.  
*Lula* (rivière, entre Tshambi et Kamande, lac Edouard). Alt. 925-1.000.  
*Iuofu* (entre Kanyabayongo [Kabasha] et Lubero). Alt. 1.700.  
*Lusiza* (mont, région du Bugoye, Ruanda). Alt. 2.200-2.300.  
*Lunyasenge* (rivière près de Kamande, rive Ouest du lac Edouard). Alt. 925.
- Mabenga* (au pied du massif du Kasali). Alt. 1.000.  
*Magera* (lac, au pied du mont Kirorirwe et à l'Ouest du volcan Nyamuragira). Alt. 2.000.  
*Magiba* (marais situés près de Munagana, Uganda). Alt. 2.000.  
*Mayumbu* (îlot de forêt de montagne dans la plaine de lave, volcan Nyamuragira). Alt. 2.100.  
*May ya Buleya* (rivière près de Rutshuru, affluent de la Fuku). Alt. 1.200.  
*May ya Evi* (rivière, région du Binza, au Nord-Est de Rutshuru, affluent de la Rutshuru). Alt. 1.000-1.100.  
*May ya Moto* (sources chaudes sulfureuses au pied du massif du Kasali et au bord de la rivière Rutshuru). Alt. 950.  
*Milindi* (mont près du mont Rwagare, région du Bugoye, Ruanda). Alt. 2.300.  
*Misinga* (voir mont Nyamiranga).

- Mofukuro* (rivière, col Gahinga-Muhavura, Ruanda). Alt. 2.500.  
*Mogando* (région du Kameronze). Alt. 1.800.  
*Mokungwa* (rivière, près de Ruhengeri, Ruanda). Alt. 1.800-1.850.  
*Molindi* (rivière, affluent de la Rutshuru, les récoltes ont été effectuées entre Kirumba et le lac Kibuga). Alt. 1.000-1.200.  
*Moruguru* (marais, près de Ruhengeri, Ruanda). Alt. 1.800-1.850.  
*Morushiki* (mont près de Mutura, Ruanda). Alt. 2.300.  
*Motomera* (rive gauche rivière Rutshuru, à l'Est de Bitshumbi, lac Edouard). Alt. 925.  
*Mubiliba* (îlot de forêt de montagne dans la plaine de lave, volcan Nyamuragira). Alt. 2.000.  
*Mudende* (près du lac N'Gando, Ruanda). Alt. 2.400.  
*Mugara* (rivière, près de Ruhengeri, Ruanda). Alt. 1.800-1.850.  
*Mugongo* (près du lac N'Gando, Ruanda). Alt. 2.400.  
*Mugunga* ou *Wabikale* (lac, ancien cratère, près de N'Zulu, lac Kivu). Alt. 1.500.  
*Muhanga* (au-dessus de Kalondo, rive Ouest du lac Ndagara, Mokoto). Alt. 1.810.  
*Muhavura* (volcan, alt. 4.127 au sommet, les récoltes ont été effectuées du lieu dit Hema, au-dessus de Burambi, Ruanda [versant Sud-Est]). Alt. 3.020 jusqu'au sommet.  
*Muhe* (île, lac Ndaraga, Mokoto). Alt. 1.725.  
*Mukeria* (île, lac Ndaraga, Mokoto). Alt. 1.725.  
*Mulera* (région du, Ruanda). Alt. 1.800-2.000.  
*Mulombo* (région du Bugoye, Ruanda). Alt. 2.200.  
*Munagana* (région du Djomba, à la frontière de l'Uganda, route de Kabale). Alt. 2.000.  
*Munega* (région du Kibumba). Alt. 2.000.  
*Mushumangabo* (versant Est du volcan Nyamuragira). Alt. 2.075.  
*Musugereza* (rivière, près de Rutshuru, affluent de la Kabarasa). Alt. 1.100.  
*Mutabonika* (marais, près de Nyabitsindi, dans la forêt de Bambous entre le volcan Visoke et le volcan Musule, Ruanda). Alt. 2.400.  
*Mutura* (route Ruhengeri-Kisenyi). Alt. 2.300.  
*Muwe* (rivière près de Tshambi). Alt. 975.  
  
*Ndarangi* (mont près de Burunga, Mokoto). Alt. 2.298.  
*Ndaraga* (un des quatre lacs Mokoto). Alt. 1.725.  
*Ndeko* (près du camp de la Rwindi, voir aussi Kalinga). Alt. 1.083.  
*Ndimu* (voir Tshambi).  
*Ngesho* (à l'Ouest de Rutshuru, vers les lacs Mokoto). Alt. 2.000.  
*Ninda* (entre le Kundhuru ya Tshuve et Ruhengeri, Ruanda). Alt. 2.150.  
*Nyabirehe* (versant Sud du volcan Karisimbi, à la limite de la forêt de Bambous). Alt. 2.400.  
*Nyabitsindi* (marais situé entre le volcan Visoke et le volcan Musule, Ruanda, dans la forêt de Bambous). Alt. 2.400.  
*Nyakiriba* (rivière près de Tshamugussa). Alt. 2.000.  
*Nyakibumba* (voir Kikere).  
*Nyamushwa* (volcan Nyiragongo). Alt. 2.476.  
*Nyamushingero* (plaine du lac Edouard, rive gauche de la Rutshuru). Alt. 925.  
*Nyamiranga* (mont près de Mutura, rivière Misinga, Ruanda). Alt. 2.300.  
*Nyarugata* (mont, volcan Nyiragongo). Alt. 2.300.  
*Nyarusambo* (région du Kibumba, versant Ouest du volcan Mikeno). Alt. 2.000.  
*Nyasheke* (îlot de forêt de montagne dans la plaine de lave au pied du volcan Nyamuragira). Alt. 1.820.  
  
*Penge* (rivière près de Ruhengeri, Ruanda). Alt. 1.800-1.820.

- Rudahira* (rivière près de Rutshuru, affluent de la Fuku). Alt. 1.200.  
*Rugari* (région, voir Rulenga). Alt. 1.800-2.000.  
*Ruhengeri* (Ruanda). Alt. 1.800-1.850.  
*Rulenga* (ou Lulenga [Mission de Tongres-Sainte-Marie], au pied du volcan Mikeno, versant Ouest). Alt. 1.825.  
*Rukumi* (volcan Karisimbi, versant Nord). Alt. 3.500.  
*Rumoka* (volcan, erronément nommé Kateruzi). Alt. 1.912.  
*Runyoni* (ou Nyandizima, petit lac près de Tshamugussa). Alt. 2.200.  
*Rushayo* (à l'Ouest de Kibati vers le lac Mugunga). Alt. 1.700.  
*Rushongati* (mont, région du Kibumba). Alt. 2.000.  
*Rutabagwe* (marais situé au Kundhuru ya Tshuve [col Gahinga-Sabinyo], vers Ruhengeri, Ruanda). Alt. 2.600.  
*Rutshuru* (environs du poste). Alt. 1.285.  
*Rutshuru* (rivière, les récoltes ont été effectuées dans la galerie forestière de la Rutshuru et près de son confluent avec la Molindi). Alt. 1.000.  
*Rwabera* (rivière, près de Rutshuru). Alt. 1.200.  
*Rwankeri* (région du Ruanda). Alt. 2.200.  
*Rwasha* (rivière près de Rutshuru). Alt. 1.200.  
*Rwebeya* (vallée de la, volcan Sabinyo, versant Est près du Kundhuru ya Tshuve, Ruanda). Alt. 2.600-3.000.  
*Rweru* (volcan Mikeno, versant Sud). Alt. 2.800.  
*Rwindi* (camp près de la rivière Rwindi). Alt. 1.000.  
  
*Sake* (lac Kivu). Alt. 1.460.  
*Sesero* (mont au Nord du volcan Mikeno, forêt de Bambous et forêt secondaire, voir région des monts Gashole-Sesero). Alt. 2.000.  
*Shamuhuru* (îlot de forêt de montagne dans la plaine de lave, volcan Nyamuragira). Alt. 1.845.  
*Shove* (région Kibati-Shove). Alt. 1.765-2.150.  
*Simbuka* (rivière, près de Rutshuru). Alt. 1.200.  
  
*Talia* (rivière, au Nord de Kamande, rive Ouest du lac Edouard). Alt. 925.  
*Tamira* (monts près du lac N'Gando, Ruanda). Alt. 2.600.  
*Tongo* (à l'Ouest de Rutshuru, région du Mushari-Tongo). Alt. 1.450.  
*Tshambi* (au pied de l'escarpement de Kabasha). Alt. 975.  
*Tshamugussa* (région du Bweza, au Nord-Ouest des volcans Visoke et Musule). Alt. 2.250.  
*Tshamira* (mont près du lac N'Gando, Ruanda). Alt. 2.430.  
*Tshanzerwa* (au Nord-Est de Rutshuru, région du Binza). Alt. 1.160.  
*Tshegera* (île, lac Kivu, près de N'Zulu). Alt. 1.460.  
*Tshengeletero* (marais situé au Nord de Munagana). Alt. 1.750.  
*Tshumba* (région du Mushari, au Sud-Ouest de Rutshuru). Alt. 2.100, près du village, et 1.700 dans la plaine de lave.  
  
*Visoke* (volcan; les récoltes ont été effectuées tout autour et à l'intérieur de l'ancien cratère; zone de *Senectio*, *Lobelia*, etc.). Alt. au sommet 3.770.  
*Vuga* (mont près du lac N'Gando, Ruanda). Alt. 2.400.  
  
*N'Zulu* (lac Kivu, passe de Sake). Alt. 1.500.



1. — Bords du lac Edouard près de l'embouchure de la rivière Lunyasenge non loin de Kamande. Plage sablonneuse étroite, avec ceinture de *Pogonortbria squarrosa* et de *Pennisetum purpureum*. A l'arrière plan fourré d'arbustes épineux, au fond galerie forestière et premiers contreforts des Mitumba.



2. — Bords du lac Edouard dans la baie de Bitshumbi. Berge constituée de crotin d'hippopotame, formation herbeuse à *Pogonortbria squarrosa* et *Pennisetum purpureum*.



1. — Aspect de la vallée et de la plaine de la Rutshuru. Vue prise au-dessus de May ya Moto.



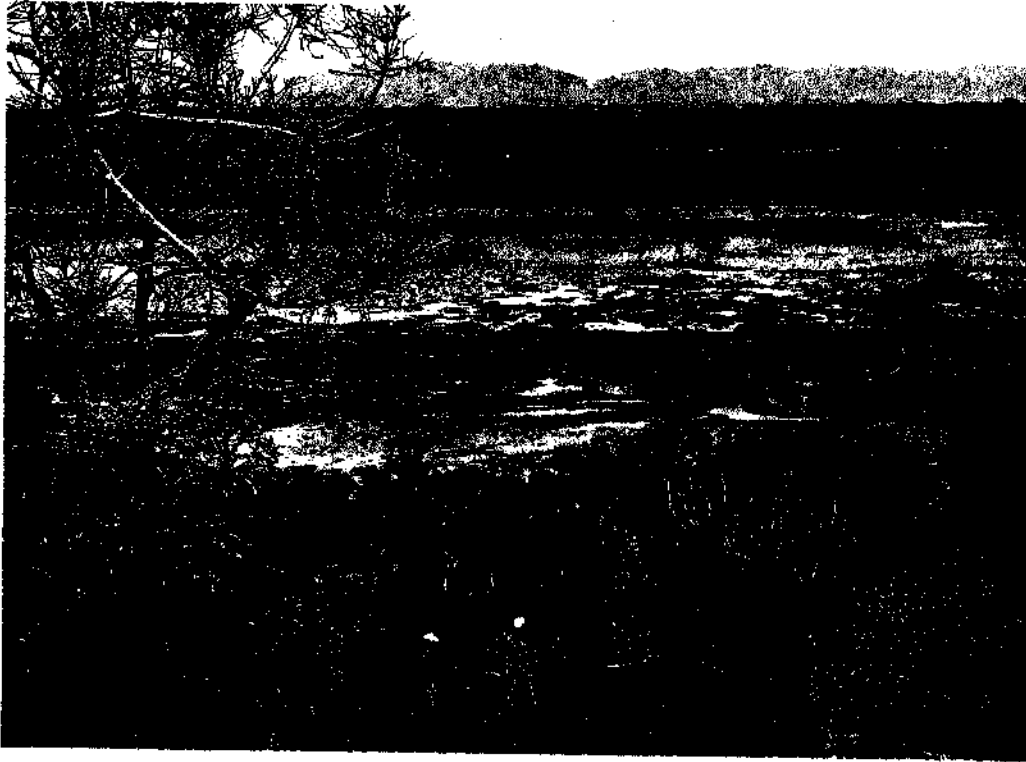
2. — Aspect de la plaine du lac Edouard, vue prise près du camp de la Rwindi.  
Au premier plan collines érodées par les eaux de ruissellement, au fond la chaîne des Mitumba.



1. — Savane-parc à Acacia dans la plaine du lac Edouard vers Kamande.



2. — Fourré arbustif dans les portions arides de la plaine du lac Edouard près de Bitshumbi.  
Au premier plan groupe de Sonchiviera, noter à l'avant-plan le sol quasi dénudé.



1. — Portion très aride aux confins de la Rutshuru à Gwangwa. A l'avant-plan fourré d'Euphorbia Tirucalli.



2. — Savane à Aloe dans la plaine du lac Edouard près de Bitshumbi.





1. — Savane à *Euphorbia* cf. *colocyna* dans la région de Ndeko. Au fond la chaîne des Mitumba.



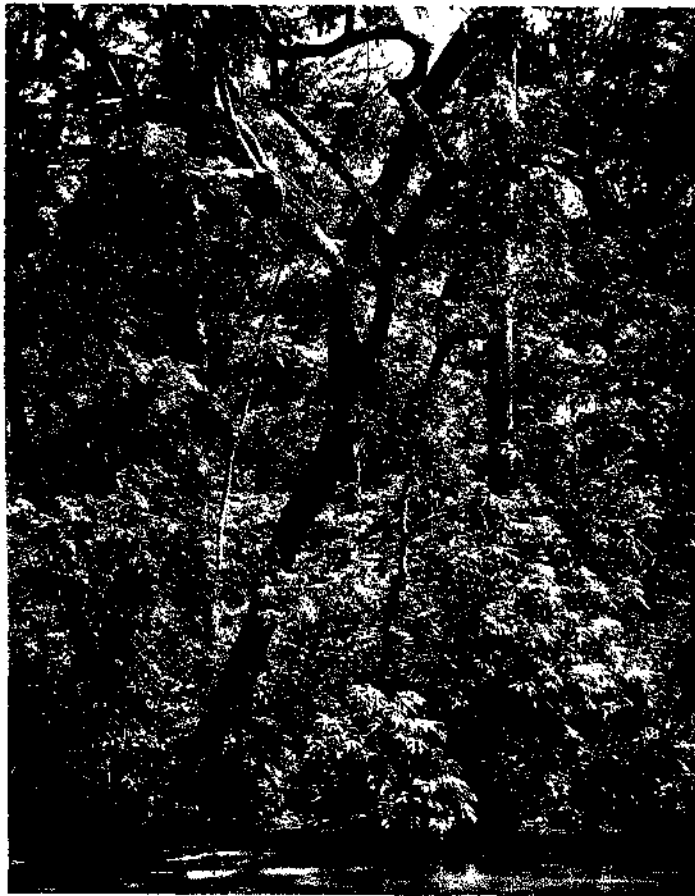
2. — Galerie à *Euphorbia nyikae* le long de la rivière Ishasha.



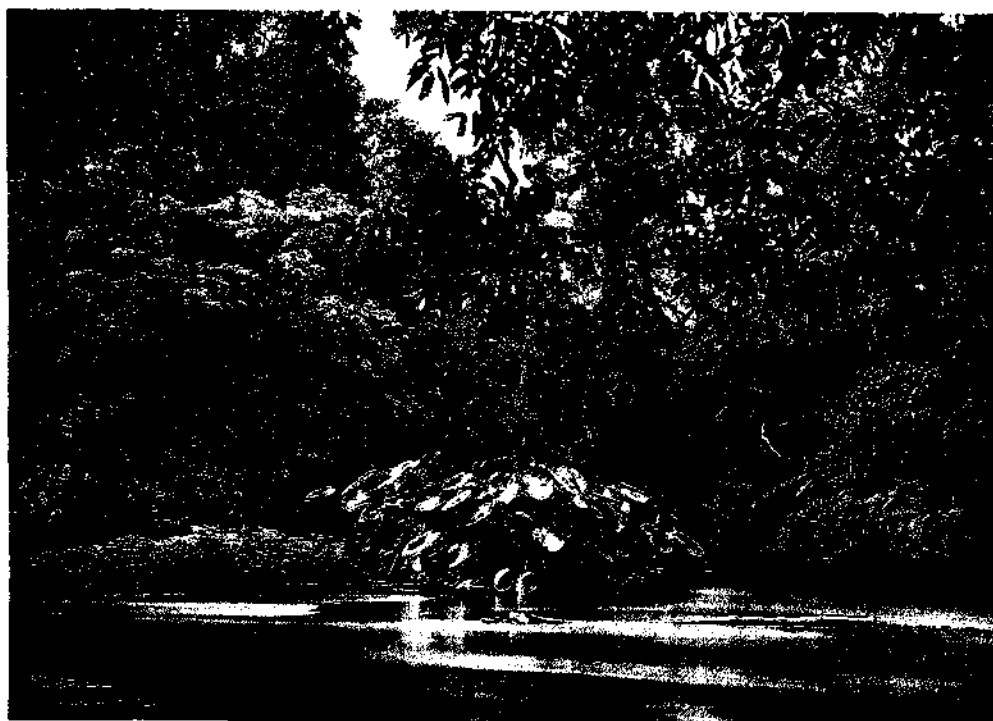
1. — Intérieur d'une galerie à *Euphorbia nyskoe* près de Mabwemasha.



2. — Galerie à *Phoenix rectinata* le long de la rivière Molindi.



1. — Galerie forestière le long de la rivière Rutshuru près de son confluent avec la Molindi.



2. — Intérieur de la galerie forestière de la rivière Rutshuru, près de son confluent avec la Molindi.  
Au fond bouquet d'Aracées géantes.



1. — *Thonningia sanguinea* dans la galerie forestière de la Rwindi.



2. — Rideau arbustif à *Macaranga* le long de la rivière Ishasha.



1. — Marais à Cypéracées près de la baie de Bitshumbi. Au fond galerie à *Euphorbia nyikue* et chaîne des Mitumba.



2. — Marécage herbeux près du camp de la Rwindi. Au fond savane à *Acacia*.



1. — Mare à Pistia stratiotes dans la région de Bitshumbi.



2. — Marais partiellement dessèché dans la région du Fikiri, près de la rivière Ishasha.



1. — Forêt de montagne dans la région de Tongo ; à basse altitude.  
Au premier plan *Musa Ensete*.



2. — Katanda, marais à Graminées avec *Hygrophila*



1. — Taillis secondaire près du marais du Kikere (Nyakibumba), au pied du Mikeno.

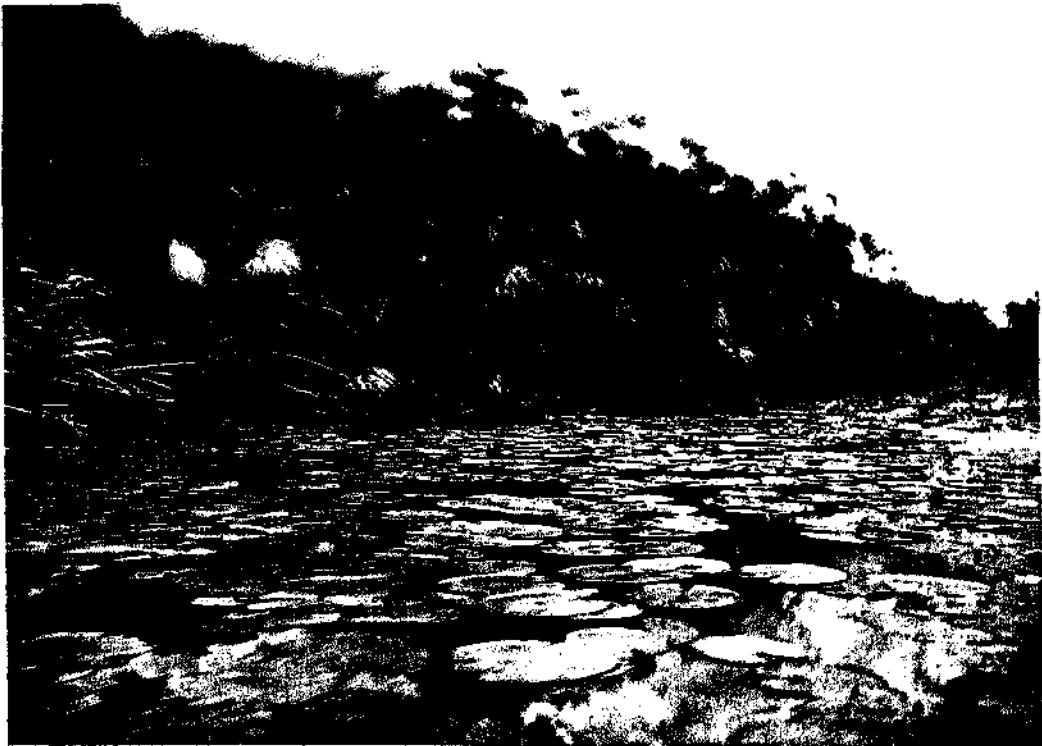


2. — Marécages alluvionnaires à Papyrus et le petit lac Magera dans les vallées colmatées de la dorsale occidentale à l'Ouest du Nyamuragira.



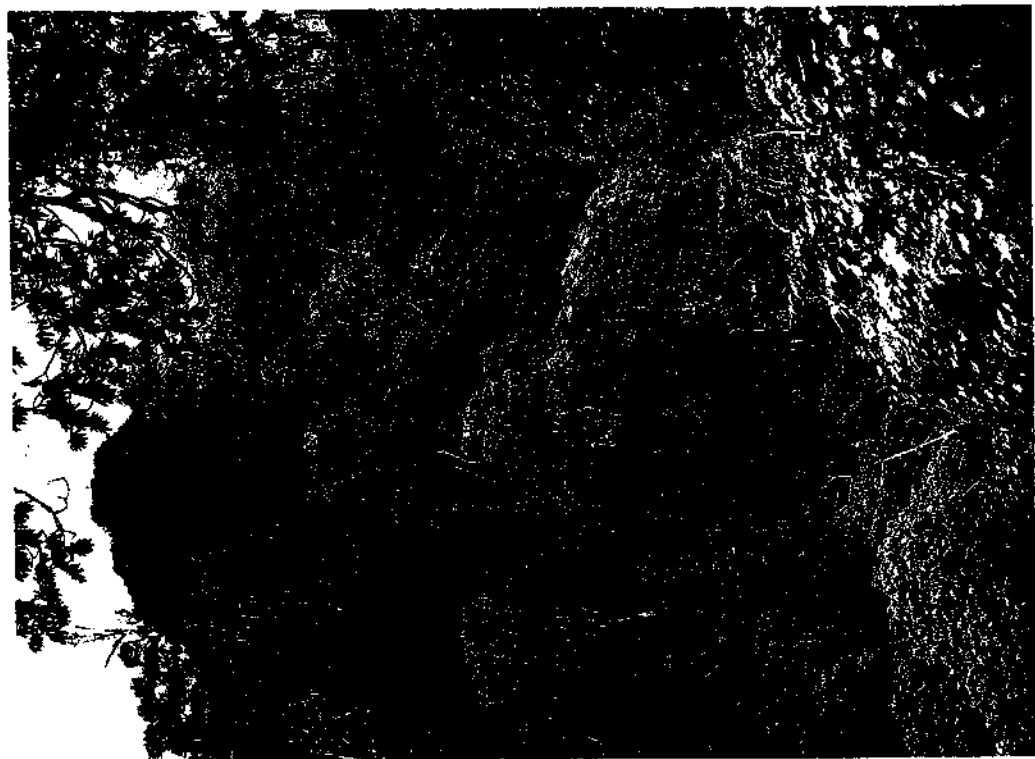


1. — Montagnes dénudées dans la région du lac Ndaraga (Mokoto).  
Au fond marais à Papyrus, au premier plan fourré à « matete » (Pennisetum).



2. — Une anse du lac Ndaraga (Mokoto). Au premier plan Nymphaeacé, au fond marais à Papyrus.

INSTITUT DES PARCS NATIONAUX DU CONGO BELGE  
Exploration du Parc National Albert. Fasc. 1.  
Mission G. F. de WITTE (1931-1935)



1. — Forêt de montagne, sur les flancs du Volcan Mikeno (ravine de la Kintamagufa, vers Rweru). Horizon supérieur de la forêt de montagne vers 2300 m. d'altitude, caractérisée par l'abondance des épiphytes et le port quasi arborescent des essences forestières.

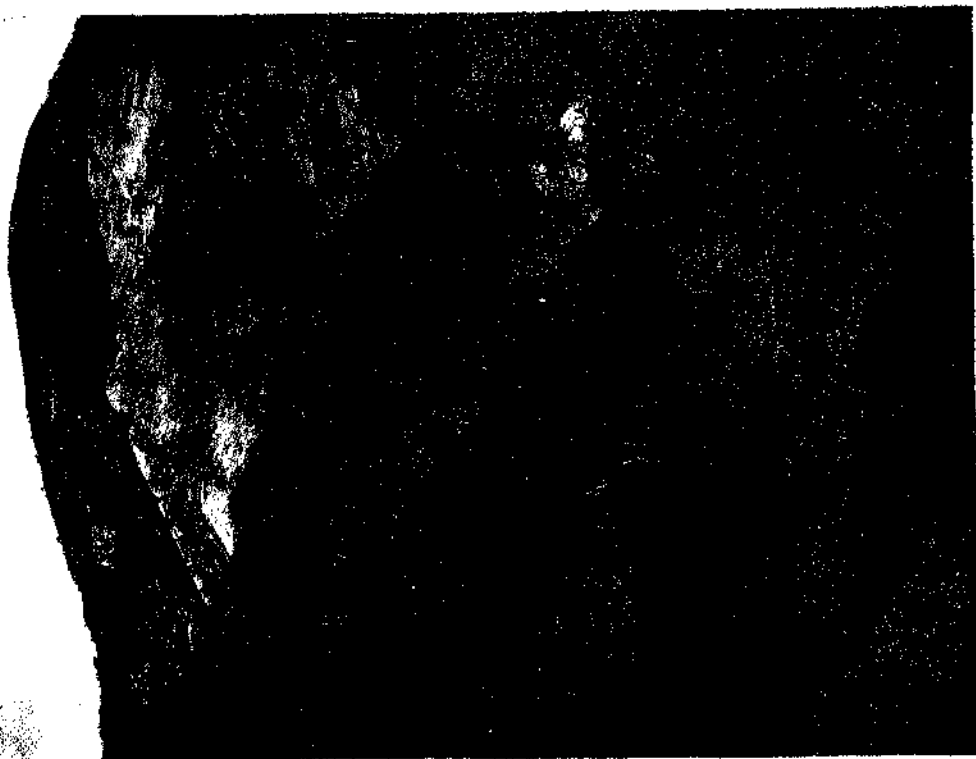


2. — Forêt de montagne dans la région de Burunga (Mokoto).  
Eclaircie claire vers 2000 m. d'altitude.

INSTITUT DES PARCS NATIONAUX DU CONGO BELGE  
Exploration du Parc National Albert, Fasc. I.  
Mission G. F. de WITTE (1933-1935)



1. — Clairière vers la limite supérieure de la forêt de montagne, sur le versant Sud du Karisimbi. Au premier plan Knipboofa Thomsonii.



2. — Aspect de la chaîne des Mitumba à l'Ouest de la plaine du lac Edouard. Savane à Acacia et petites galeries forestières accrochées aux altitudes.

INSTITUT DES PARCS NATIONAUX DU CONGO BELGE  
Exploration du Parc National Albert. Fasc. I.  
Mission G. F. de WITTE (1933-1935)



1. — Intérieur d'un ravin dans la chaîne des Mitumba, longeant à l'Ouest la plaine du lac Edouard.

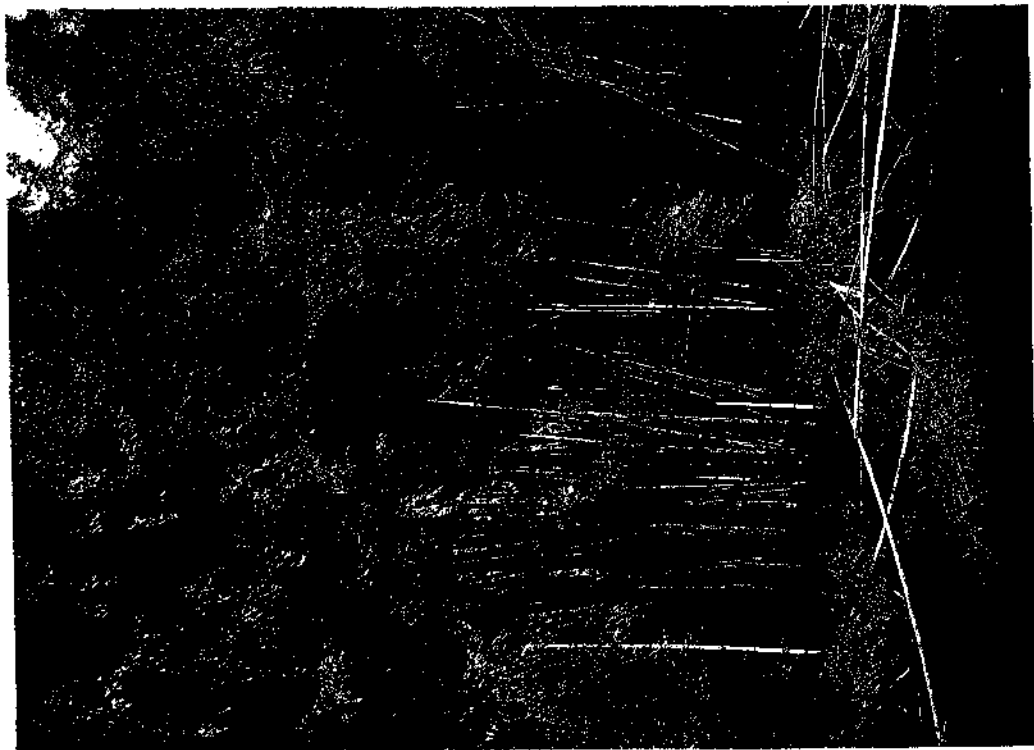


2. — Forêt miète sur les pentes du versant Ouest du Mikeno vers Rweru, vers 2400 m. d'altitude.

INSTITUT DES PARCS NATIONAUX DU CONGO BELGE  
Exploration du Parc National Albert, Fasc. I.  
Mission G. F. de WITTE (1933-1935)



1. — Piste d'Eléphants dans la forêt mixte couvrant les flancs Sud du Karisimbi, près du lac n°Gando, vers 2400 m. d'altitude.

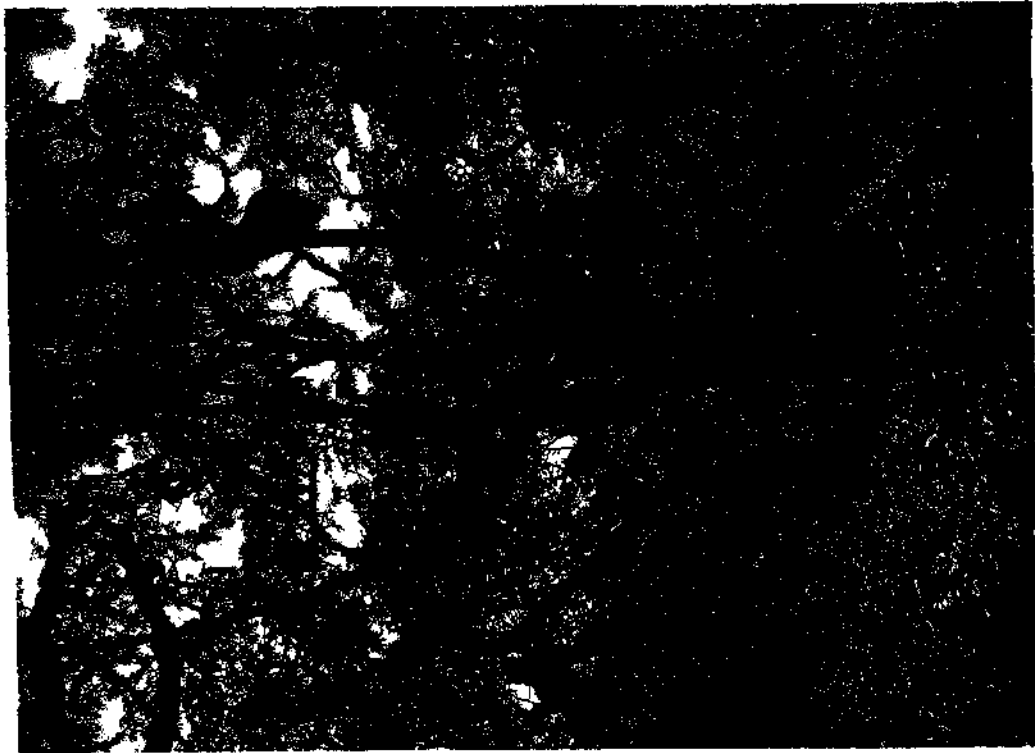


2. — Forêt de Bambous sur le Volcan Musale au bord du lac-cratère Kahungukero, vers 2500 m. d'altitude.

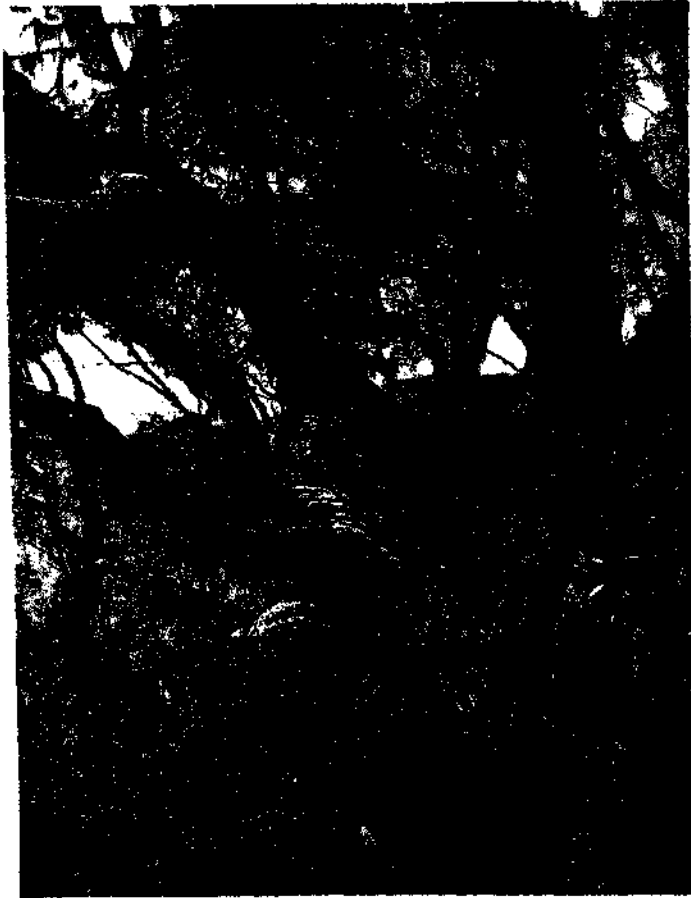
INSTITUT DES PARCS NATIONAUX DU CONGO BELGE  
Exploration du Parc National Albert. Fasc. I.  
Mission G. F. de WITTE (1933-1935)



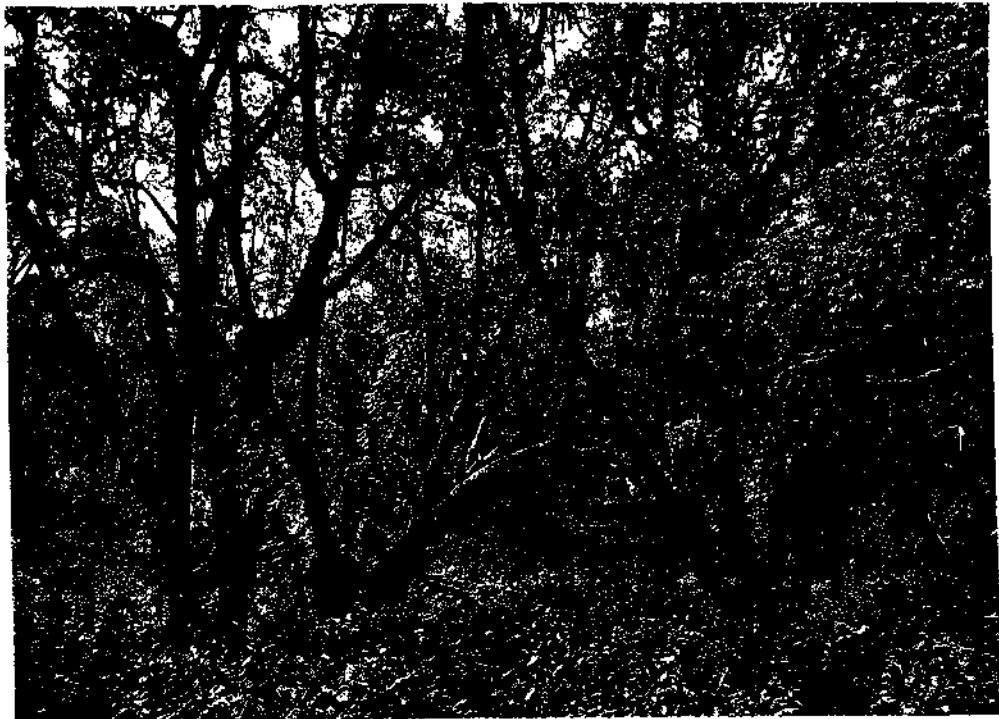
1. — Intérieur d'une forêt de Bambous vers le Musule vers 2300 m. d'altitude.



2. — Versant Occidental du volcan Mikeno, vers Kabara, à 3200 m. d'altitude.  
Ramures d'Hogemita encombrées de pelotes de Mousses et d'épiphytes divers.



1. — Versant Sud du Volcan Visoke, vers 3000 m. d'altitude. Ramures d'Hogentia couvertes d'épiphytes, Usnea, Mousses et Fougères.



2. — Forêt d'Hogentia sur le versant Ouest du Volcan Mikeno, vers Kabaca, à 3200 m. d'altitude.



1. — Sous-bois dans le massif des Bruyères arborescentes sur le versant Est du volcan Sabinyo (vallée de la Rwebeya) vers 3000 m. d'altitude. Remarquer les nombreux épiphytes. Mousses et Fougères couvrant les troncs et les branches.



2. — Massif de Bruyères sur les flancs du Karisimbi (versant Sud) entre 3100 et 3800 m. d'altitude.



INSTITUT DES PARCS NATIONAUX DU CONGO BELGE  
Exploration du Parc National Albert. Fasc. I.  
Mission G. E. de WITTE (1933-1935)

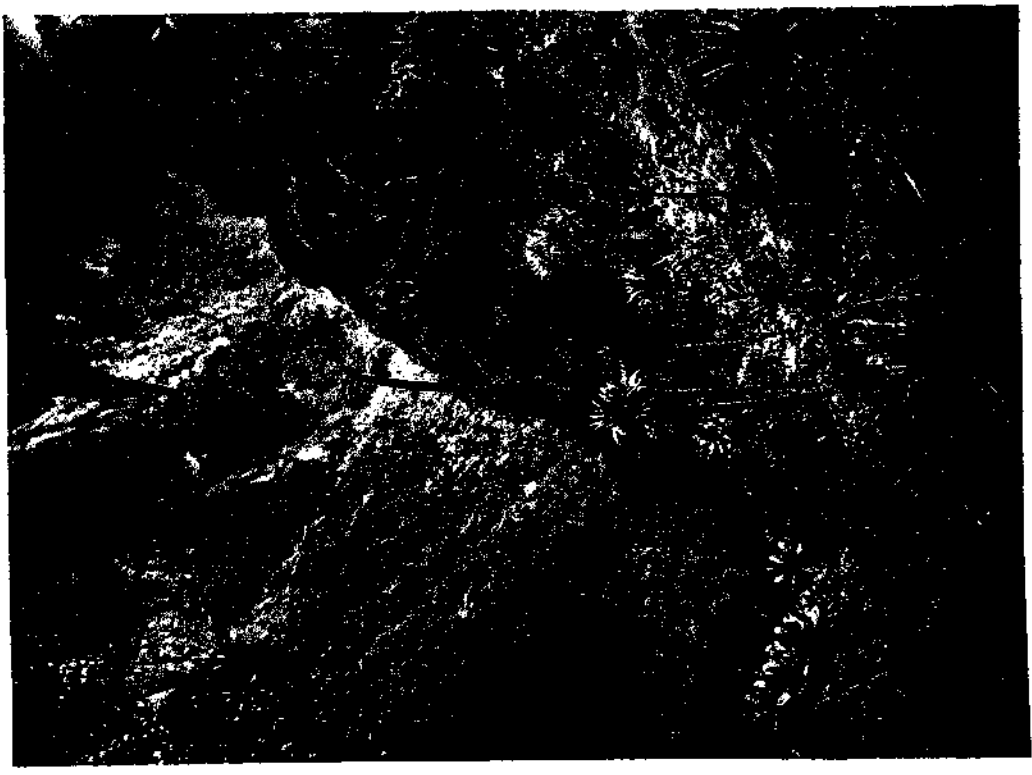


1. — Sous-bois de Bruyères arborescentes sur le versant Nord du Karisimbi à Rukumi, vers 3650 m. d'altitude.

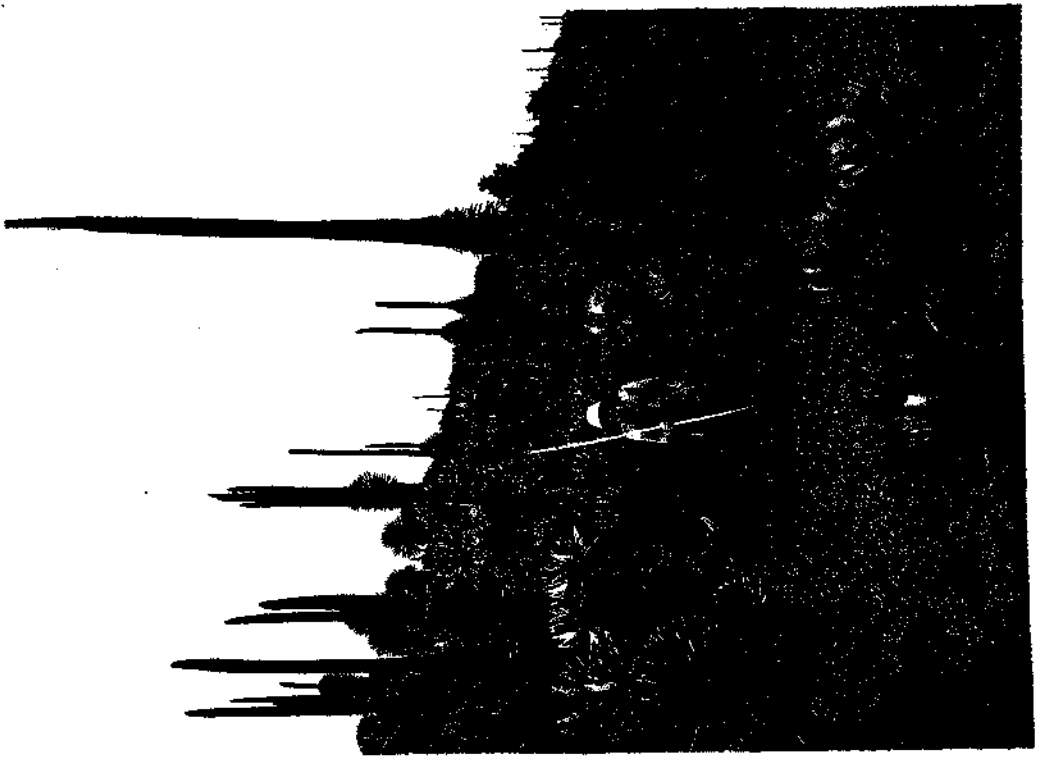


2. — Rubus Goetzei, Rukumi, versant Nord du Karisimbi, à la limite supérieure de l'étage des Bruyères, vers 3650 m. d'altitude.

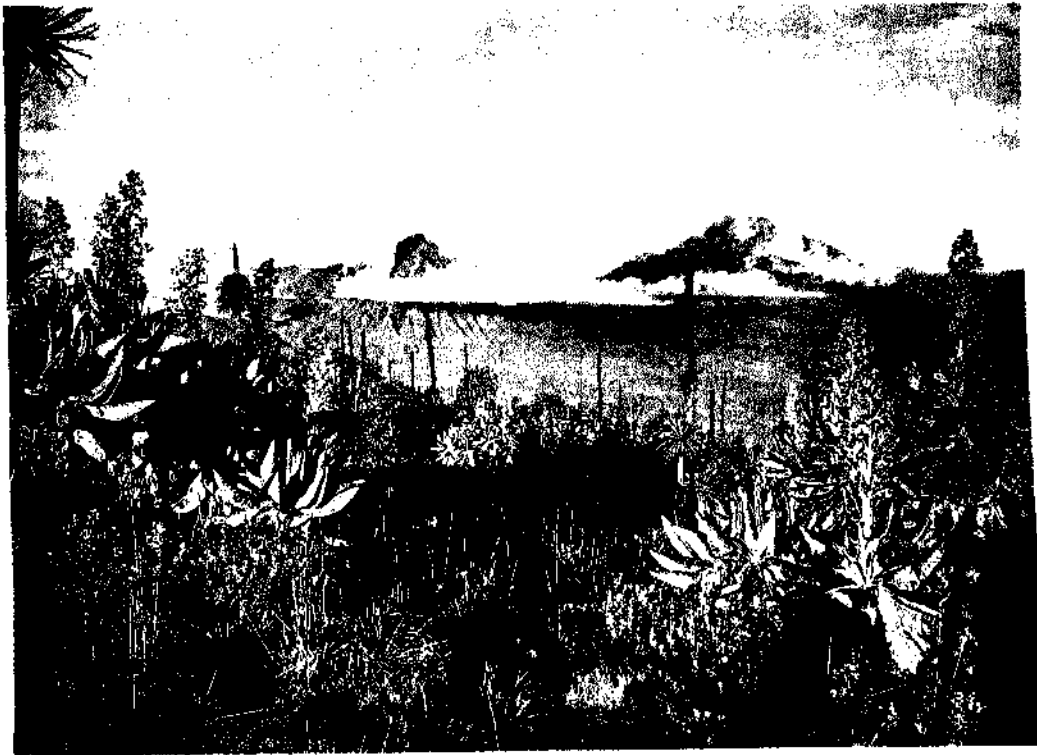
INSTITUT DES PARCS NATIONAUX DU CONGO BELGE  
Exploration du Parc National Albert, Fasc. 1.  
Mission G. F. de WITTE (1933-1935)



1. — Massifs d'Ericaées dans les ravins abruptes de la Rwebeys, sur le versant Est du Sabinyo, vers 3350 m. d'altitude.



2. — Groupe de Lobello sur le versant Sud du Karisimbi, vers 3800 m. d'altitude. Au premier plan tapis d'Alchemilla.



1. — *Senecio* géants en fleurs (à droite et à gauche) et *Lobelia* au centre.  
Au loin les Volcans Sabinyo, Gahinga et Muhavura.



2. — Alpage à *Carex*, entremêlé de *Senecio* et de *Lobelia*, vers 3800 m. d'altitude,  
sur le versant Sud du Volcan Karisimbi.



1. — Tapis d'immortelles et bosquet de *Senecio*s géants (au centre) dans un ravin vers 3800 m. d'altitude, au-dessus de Kabaza (versant Sud du Mikeno).



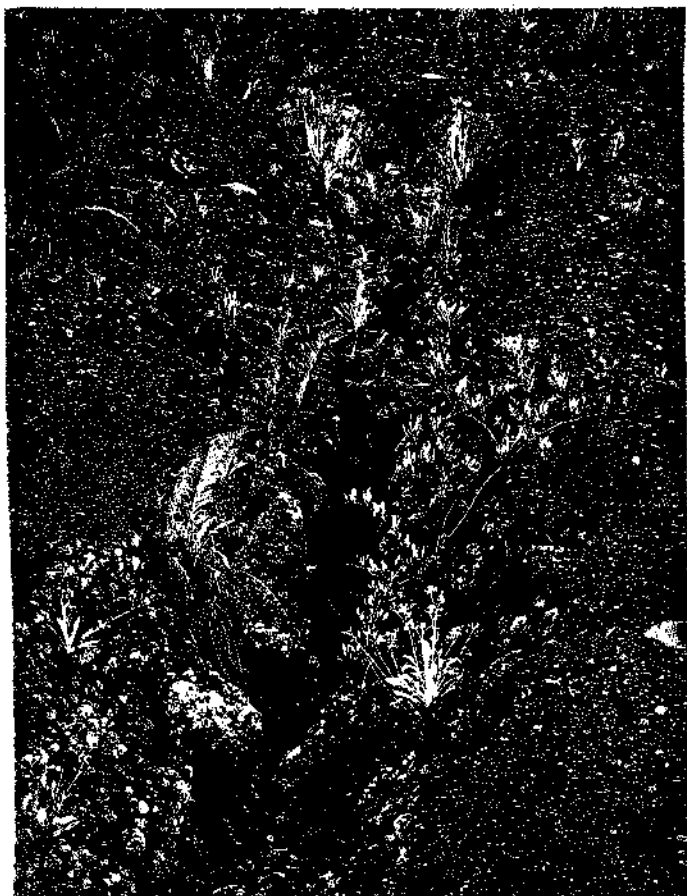
2. — Lacs-cratères adventifs du versant Sud du Karisimbi, vers 3800 m. d'altitude, et végétation avoisinante. Au premier plan tapis d'*Aichemilia*.



1. — Lave cordée au bord du lac Kivu dans la baie de Sake. (coulée Ouest du Volcan Rumoka).



2. — Coulée de lave récente du Volcan Rumoka. A n'Zulu (coulée Ouest).  
La végétation n'est encore représentée que par des Lichens, des Fougères  
et autres herbacées localisés dans les crevasses.



1. — Plaine de lave récente du Volcan Rumoka. Crevasses dont les bords sont abondamment garni de végétation.



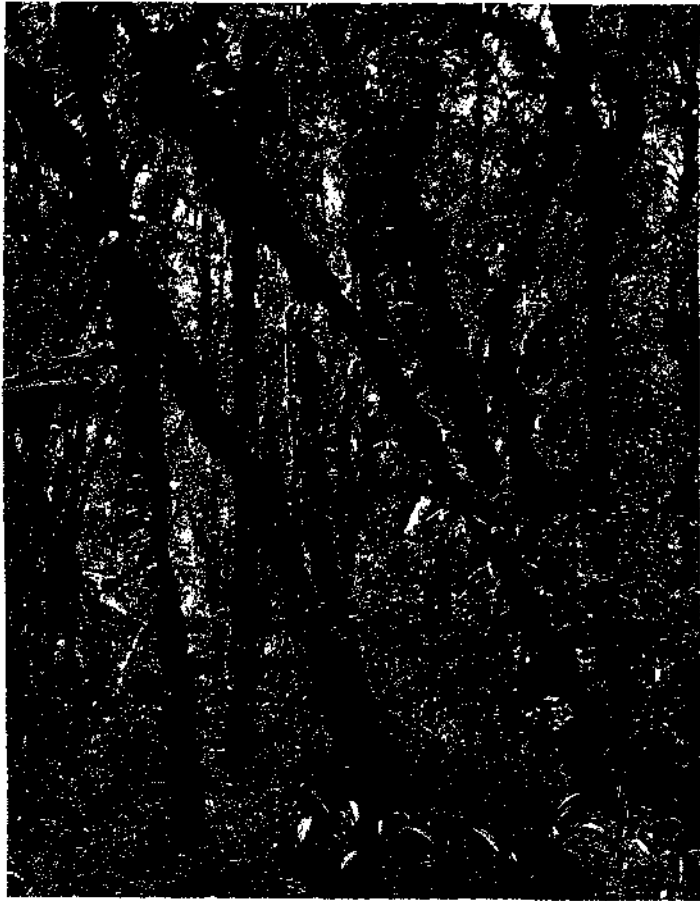
2. — Plaine de lave au pied du Volcan Rumoka. Végétation sur les blocs de lave en voie de désagrégation.



1. — Végétation couvrant les laves scoriacées récentes à Tshumba, au pied du Volcan Nyamuragira (versant Ouest).  
Remarquer l'abondance de petites Fougères du type *Polypodium* dans les interstices.



2. — Vue générale de la plaine de lave près de Rulenga. Au fond le Volcan Nyamuragira.



1. — Intérieur d'une forêt claire sur lave ancienne dans la région du Kamatembe, vers 2100-2300 m. d'altitude. Stade de transition vers la forêt mésophile.



2. — Forêt sclérophylle sur lave ancienne, dans la région de Kibati.





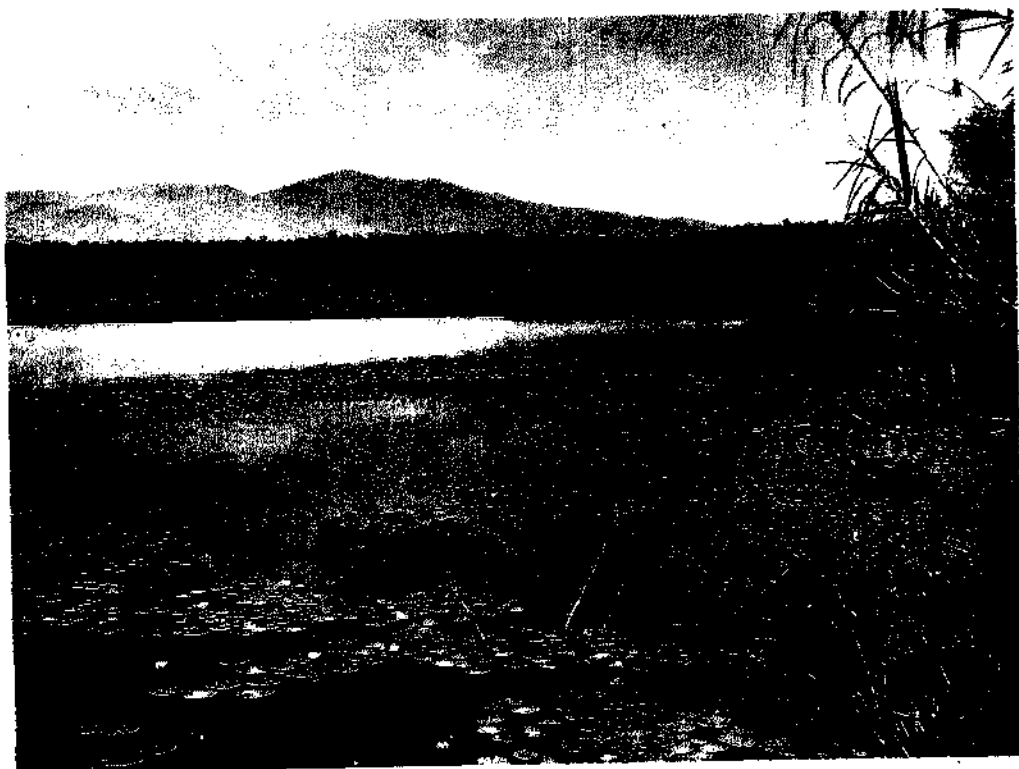
1. — Forêt mésophile sur lave ancienne dans la région du Kamatambe.  
vers 2100-2300 m. d'altitude.



2. — Forêt mésophile claire sur les flancs du Volcan Nyamuragira (versant Ouest).  
Sous-bois dense avec de nombreuses Fougères flabelliformes.

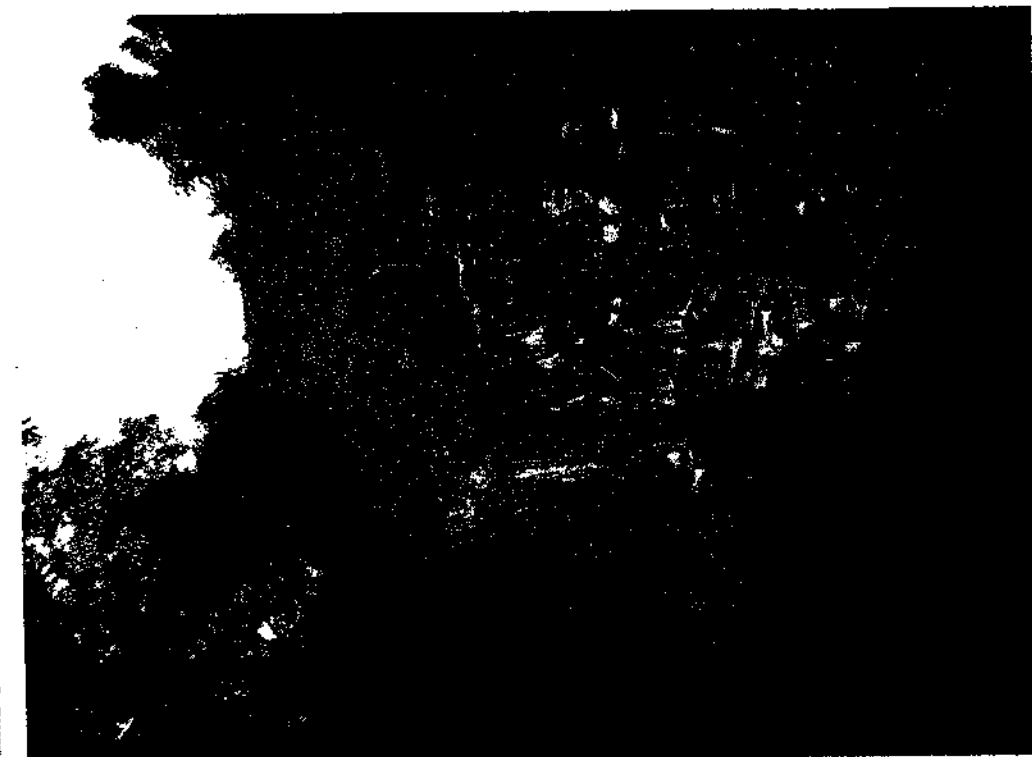


1. — Intérieur de la forêt sclérophylle sur lave ancienne au pied du Volcan Rumoka.



2. — Bords du lac Kivu, à Gahojo. Berge herbeuse à Nymphaea, dans une anse calme.

INSTITUT DES PARCS NATIONAUX DU CONGO BELGE  
Exploration du Parc National Albert, Fasc. I.  
Mission G. F. de WITTE (1933-1935)



1. — Falaise au bord du lac Kivu, à n'Zalu.



2. — Fourré d'Acowibus arboreus à Bitaahimwa, au pied du Mikeno,  
(près du Mt. Seseiro) vers 1950 m. d'altitude.



1. — La zone des cultures sur les flancs du Mikeno vers 1800-2000 mètres d'altitude.  
Vue prise de la route traversant la plaine de lave du Parc National Albert.

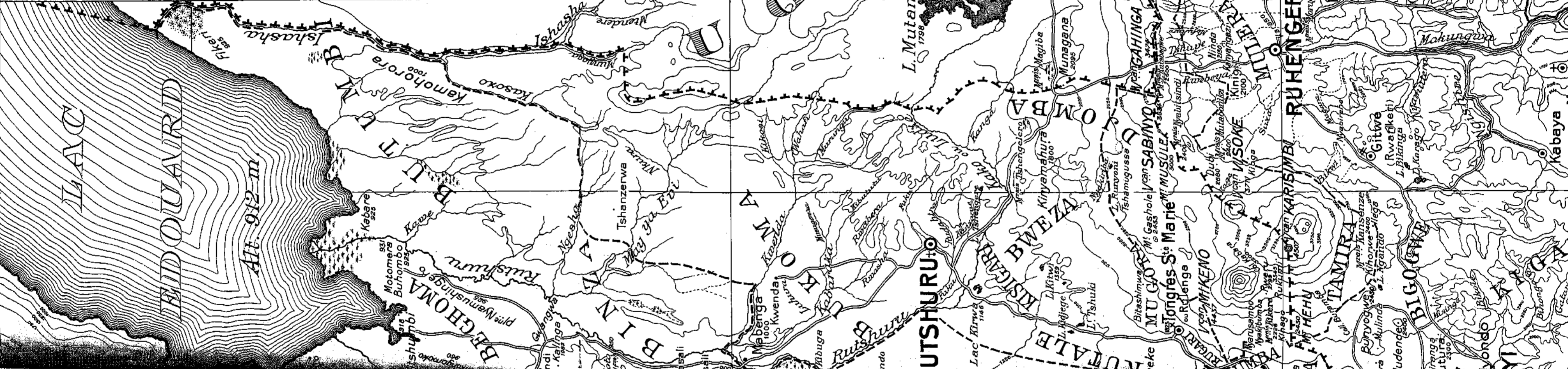
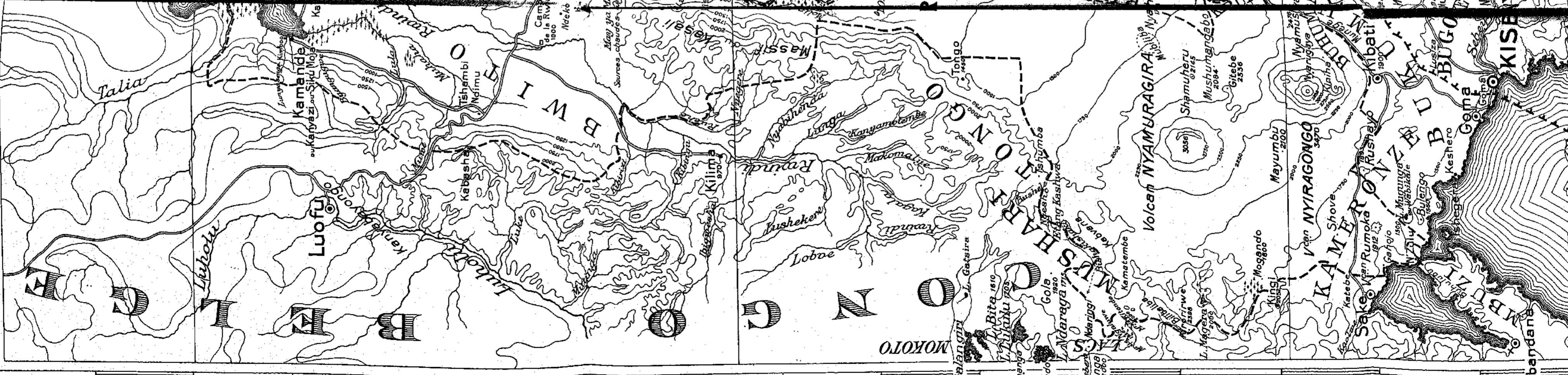


2. — Bananeraie indigène au bord du lac Kivu à n'Zulu.

29° EG.

29°30'

30°



**INSTITUT DES PARCS NATIONAUX  
DU CONGO BELGE**

**Exploration  
DU PARC NATIONAL  
ALBERT**

**Partie Sud**

**FASCICULE 1**

Mission G.F. de Witte (1933-1935)

**LÉGENDE**

- ⊙ Chef-lieu de Territoire
- Centre d'occupation
- Village
- ⊕ Mission catholique
- ⊖ id. protestante
- TTTT Frontière d'Etat
- Limite du Parc National
- Route pour autos
- Cours d'eau
- Marais
- Courbes de niveau (Équidistance = 250 m.)
- Lac

**Echelle**  
0 5 10 15 20 25 km.

0°30'

300

1°

450

600

19°30'

0°30'

300

1°

450

600

INSTITUT DES PARCS NATIONAUX  
DU CONGO BELGE

# Exploration DU PARC NATIONAL ALBERT

## Partie Sud

FASCICULE 1

Mission G.F. de Witte (1933-1935)

### LÉGENDE

- Chef-lieu de Territoire
- Centre d'occupation
- Village
- ⊙ Mission catholique
- ⊙ id. protestante
- TTTT Frontière d'Etat
- - - - Limite du Parc National
- Route pour autos
- Cours d'eau
- Marais
- Courbes de niveau (Equiristance - 250 m.)
- Lac

### Echelle

